

14.4

1127

大垣市勢要覽
大垣市役所編
昭和十六年版



大垣市勢要覽

14.4

1127

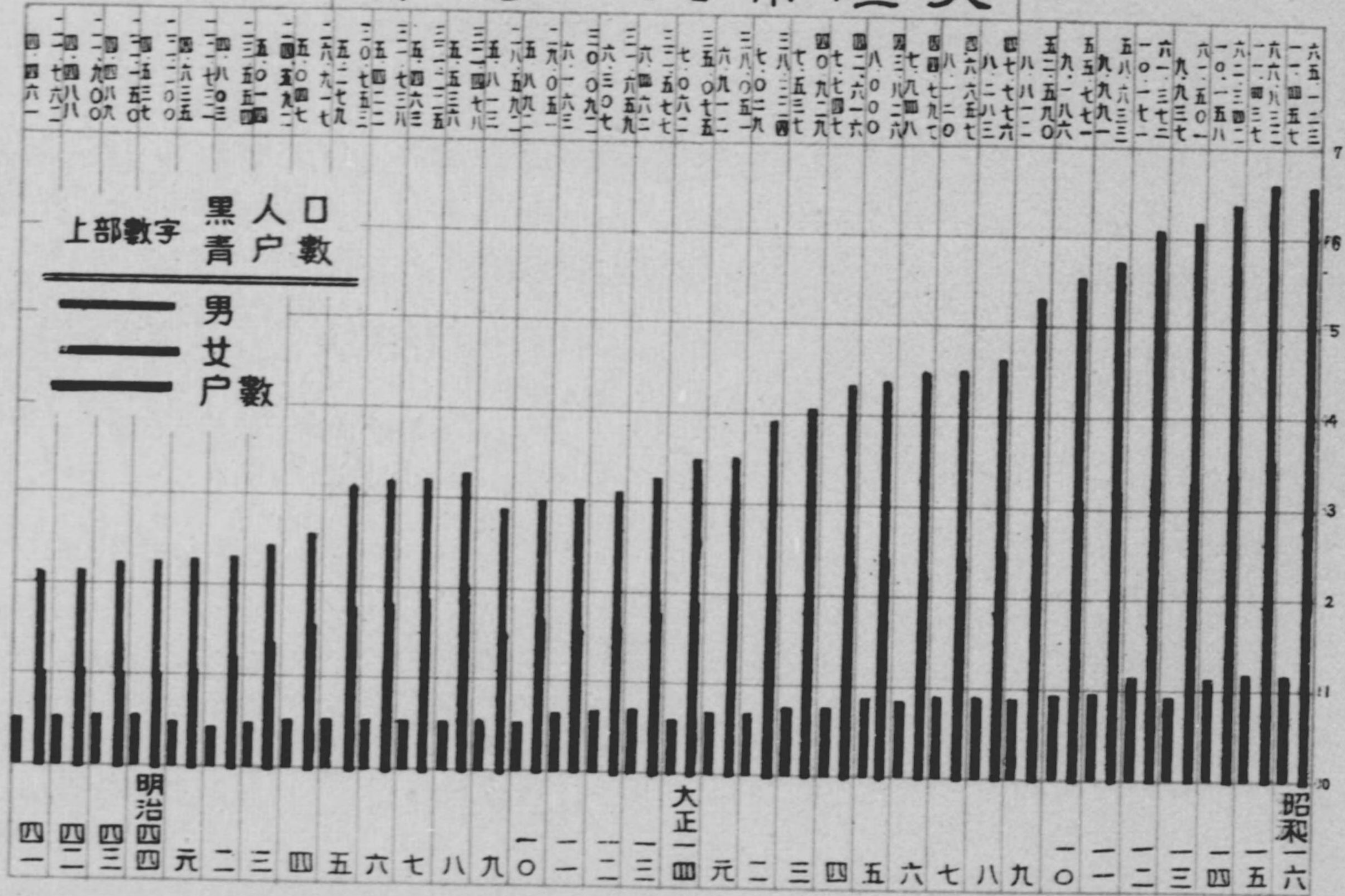
八年



大垣市勢要覽

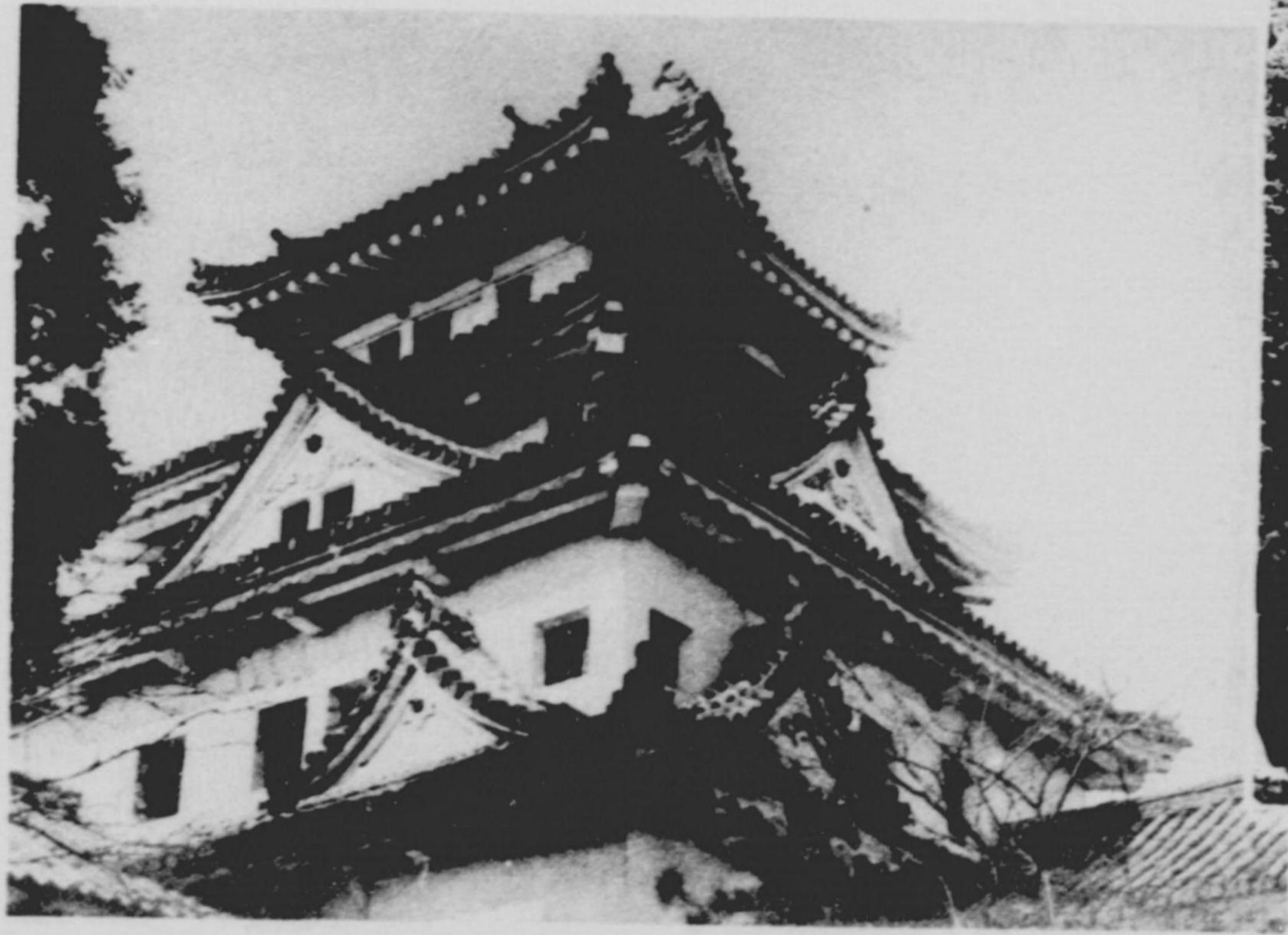


大垣市人口趨勢



凡例

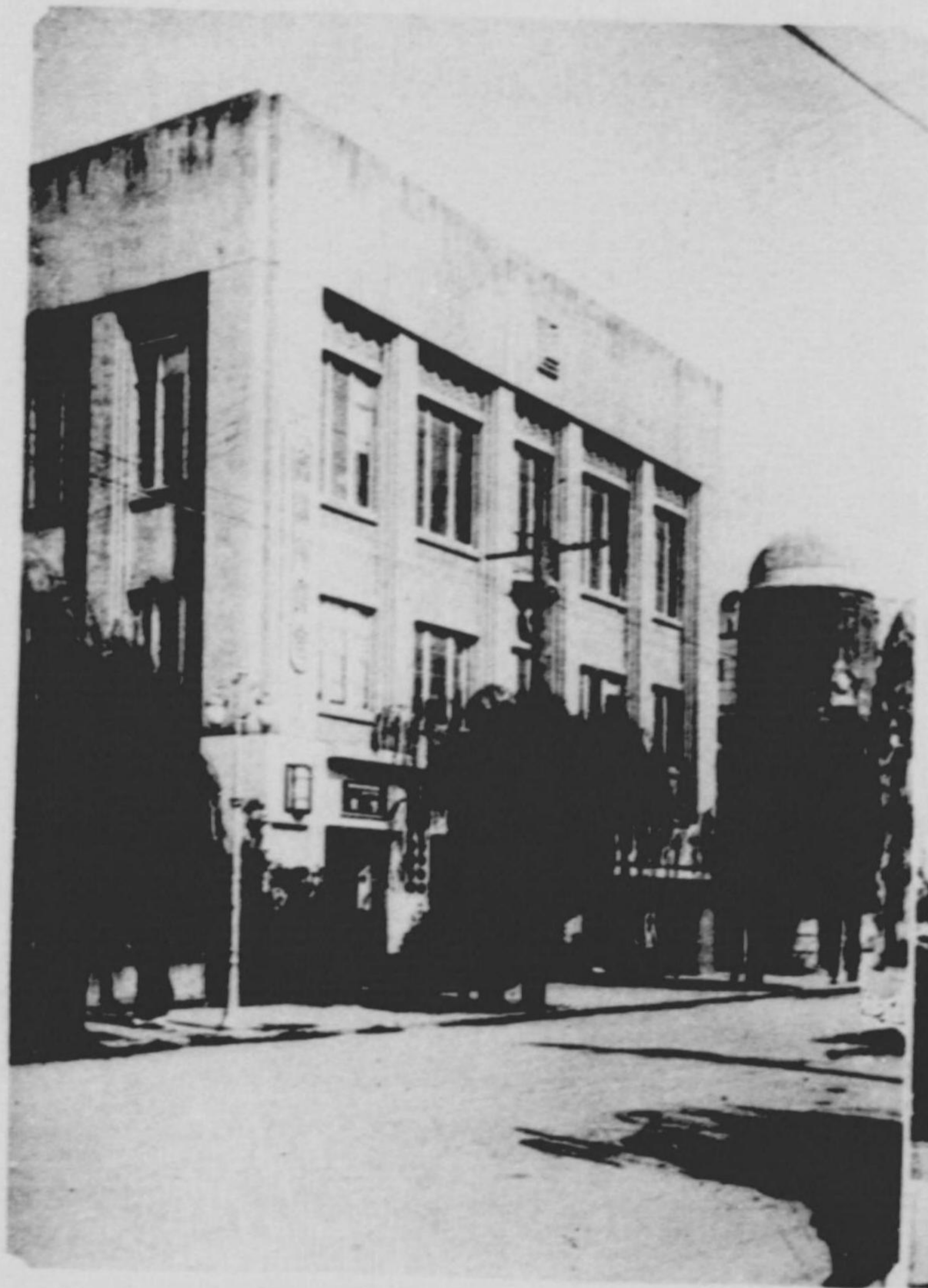
一本書ハ市勢ノ一般ヲ知ルノ便ニ
 供センガ爲メ編纂セルモノニ
 シテ市役所主管外ノ事項ト
 虽モ必要ト認メタルモノハ之ヲ
 掲載セリ
 一本書ハ主トシテ昭和十五年ノ統
 計事實ヲ基準トシテ集録記
 載セリ然レドモ其後ニ於ケル數
 字的事實ノ判明セルモノハ之ヲ
 調査掲載セリ



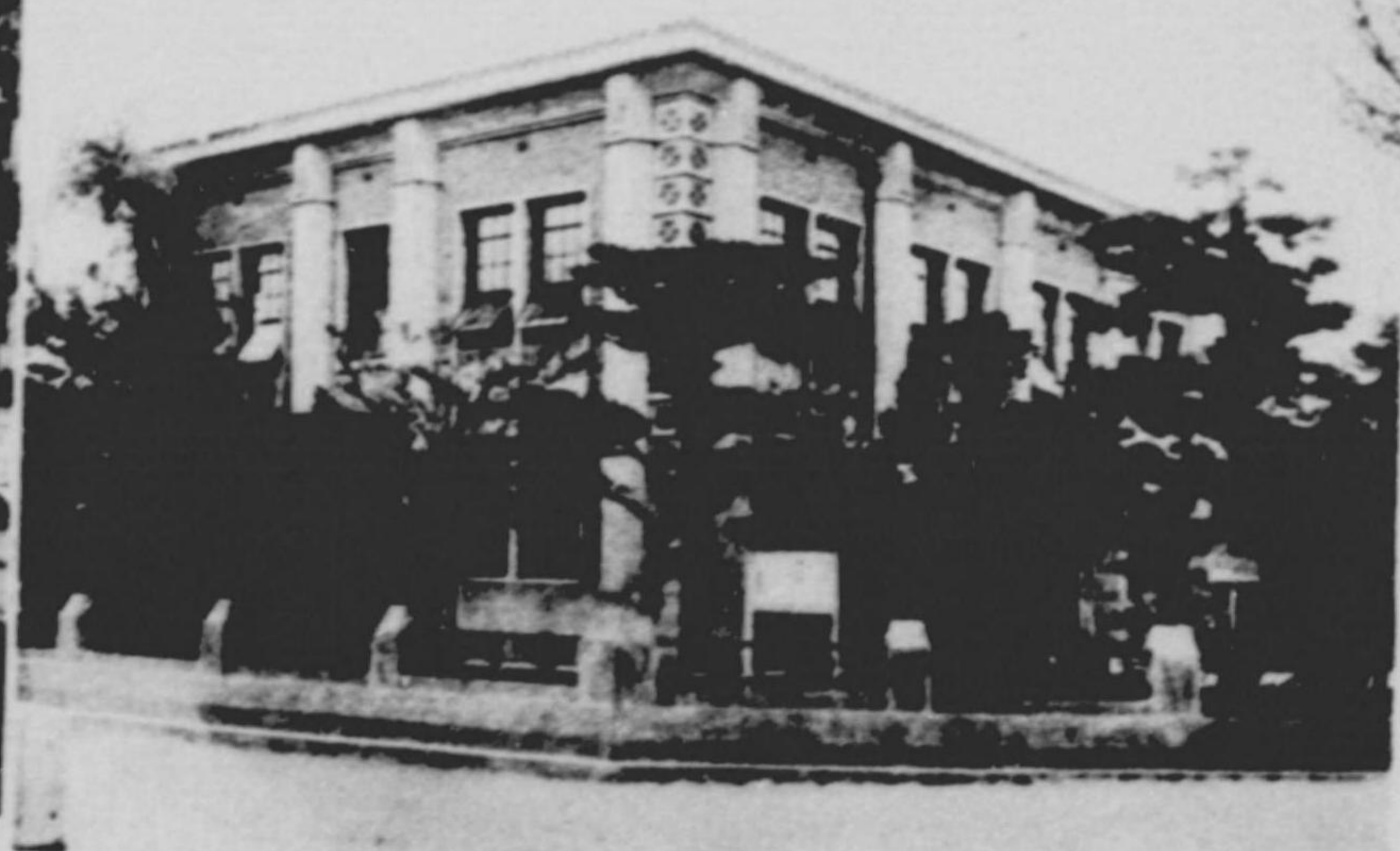
(館物博士郷) 城垣大寶國



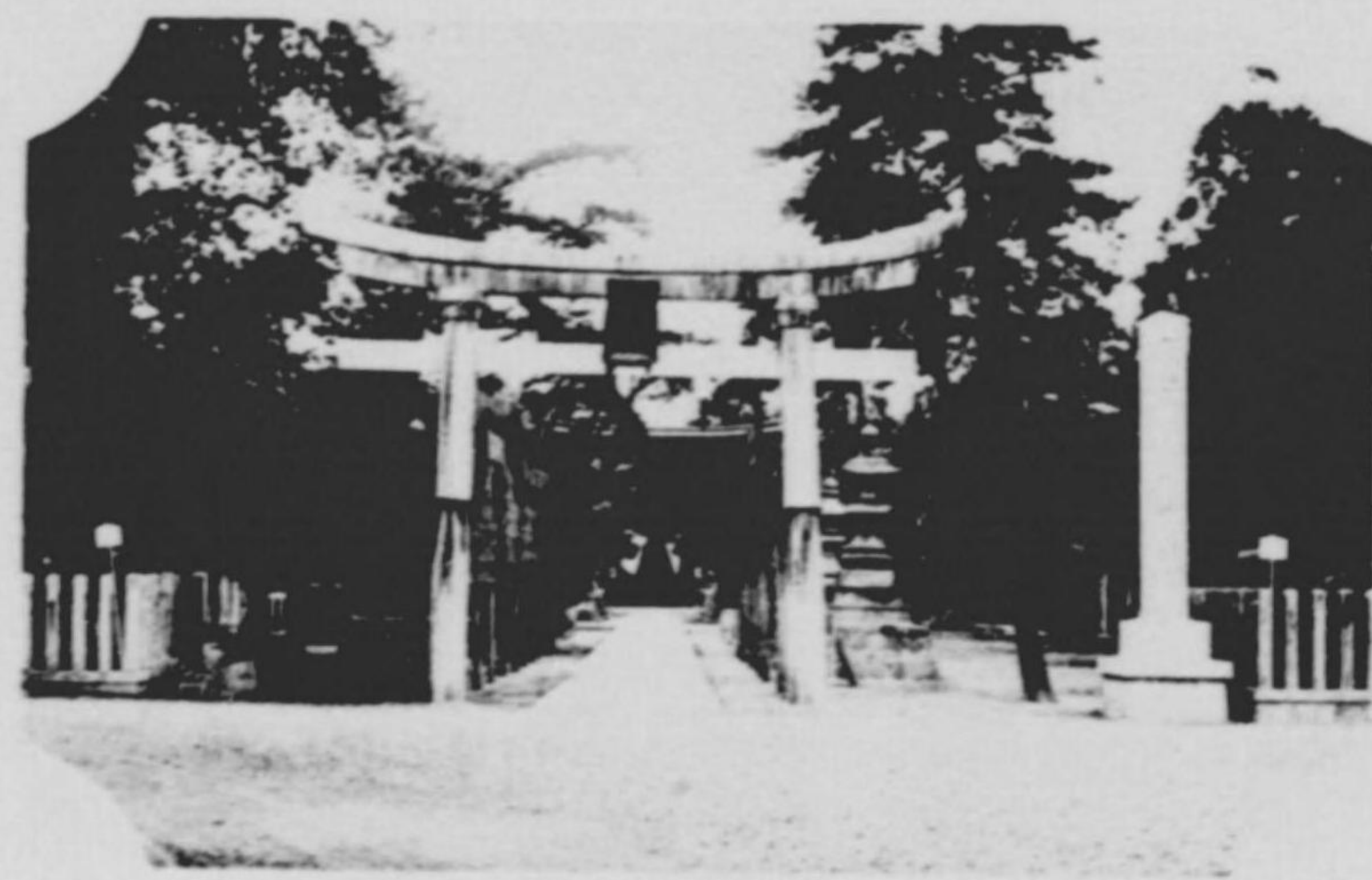
滝老養瀑名



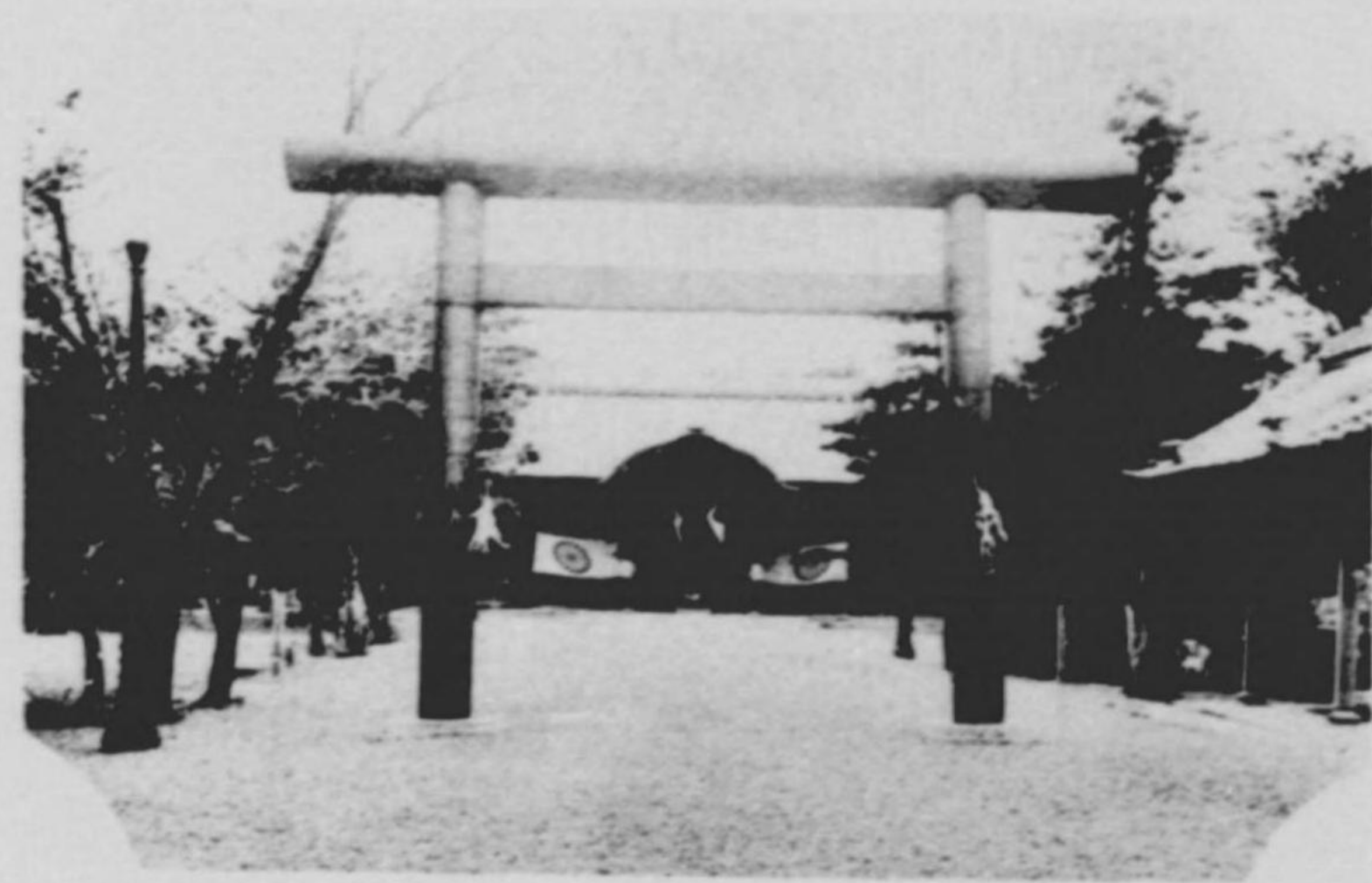
大垣市商工會議所



大垣市立圖書館



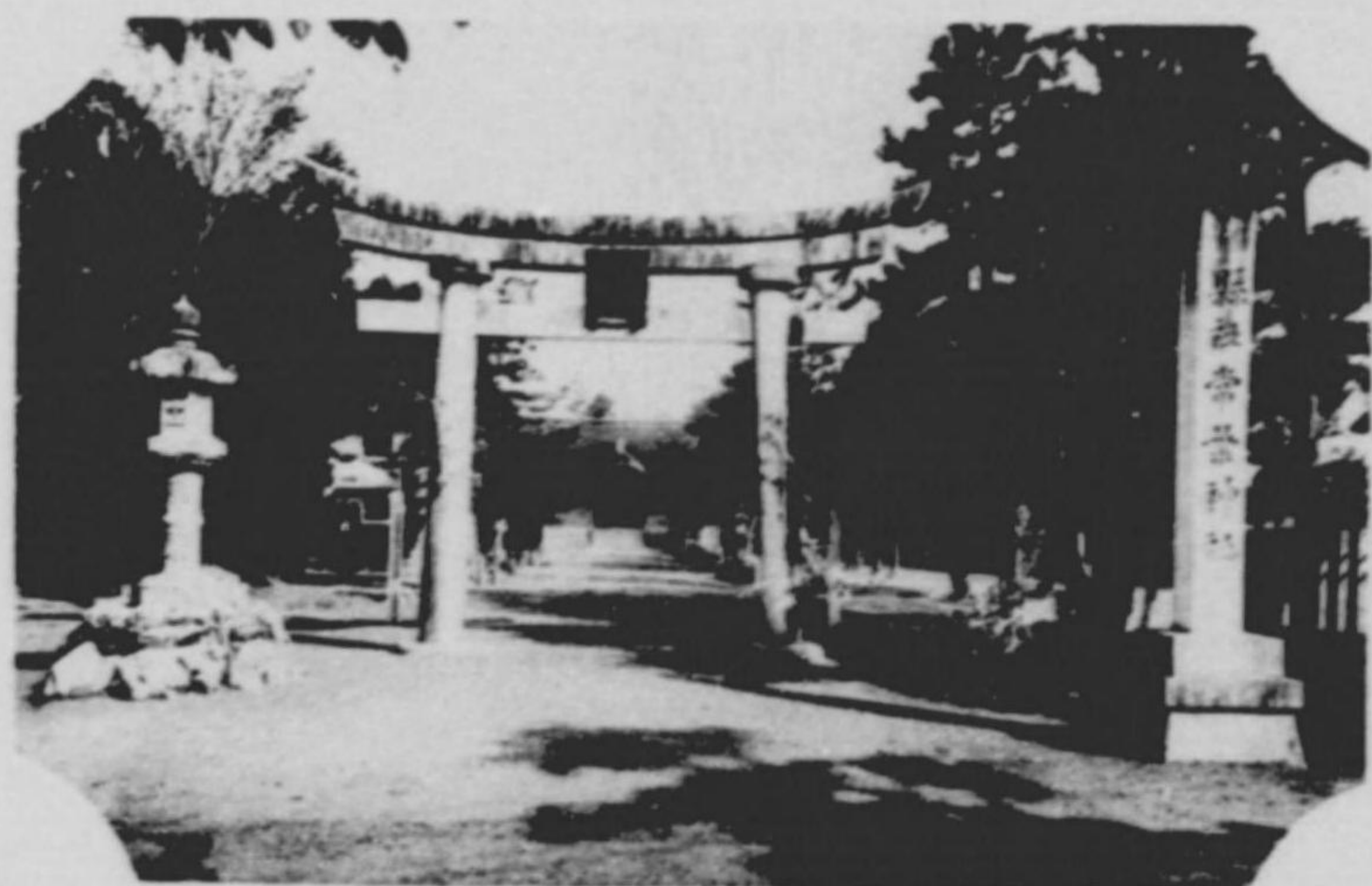
社神幡八社縣



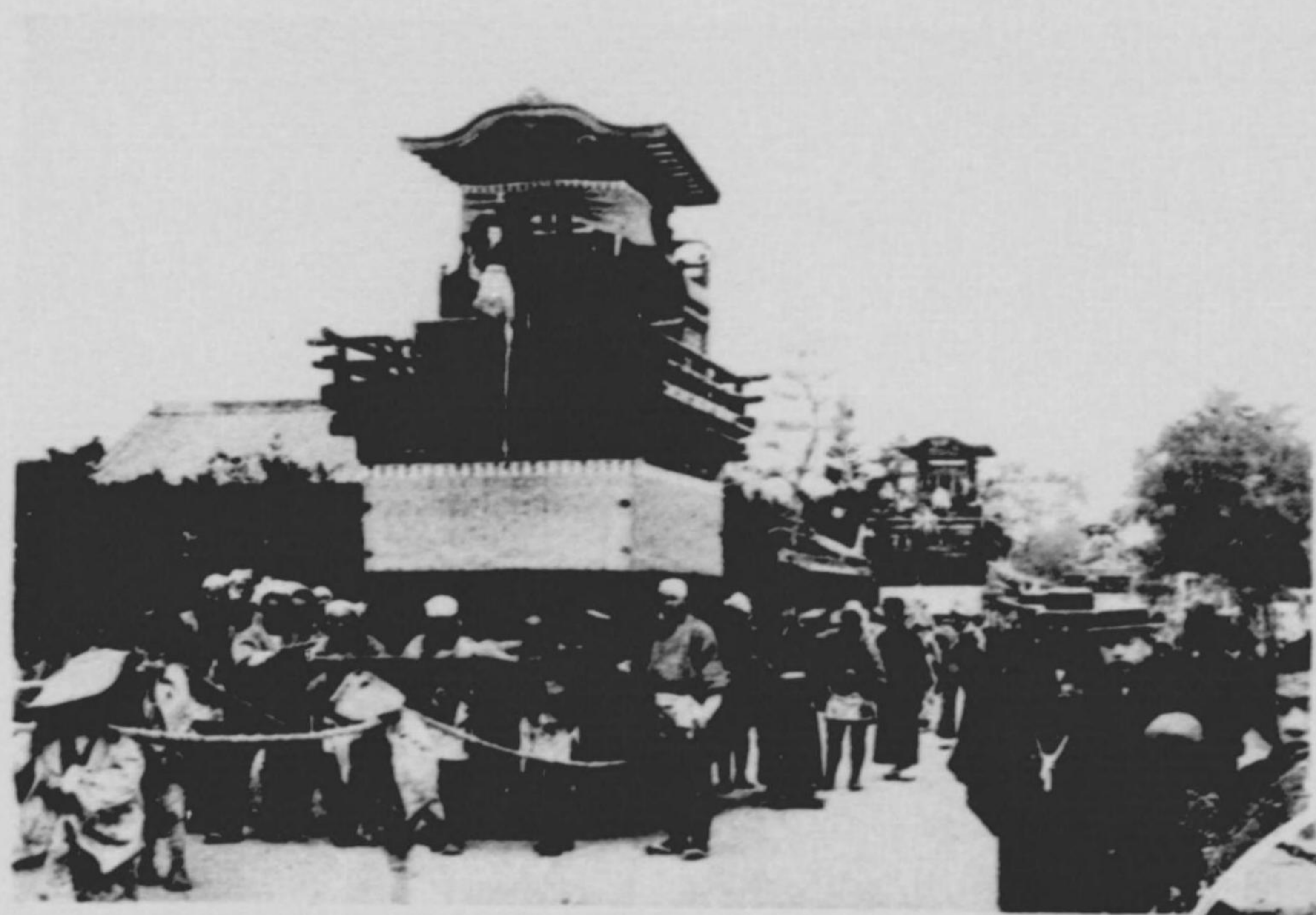
社神國護飛濃



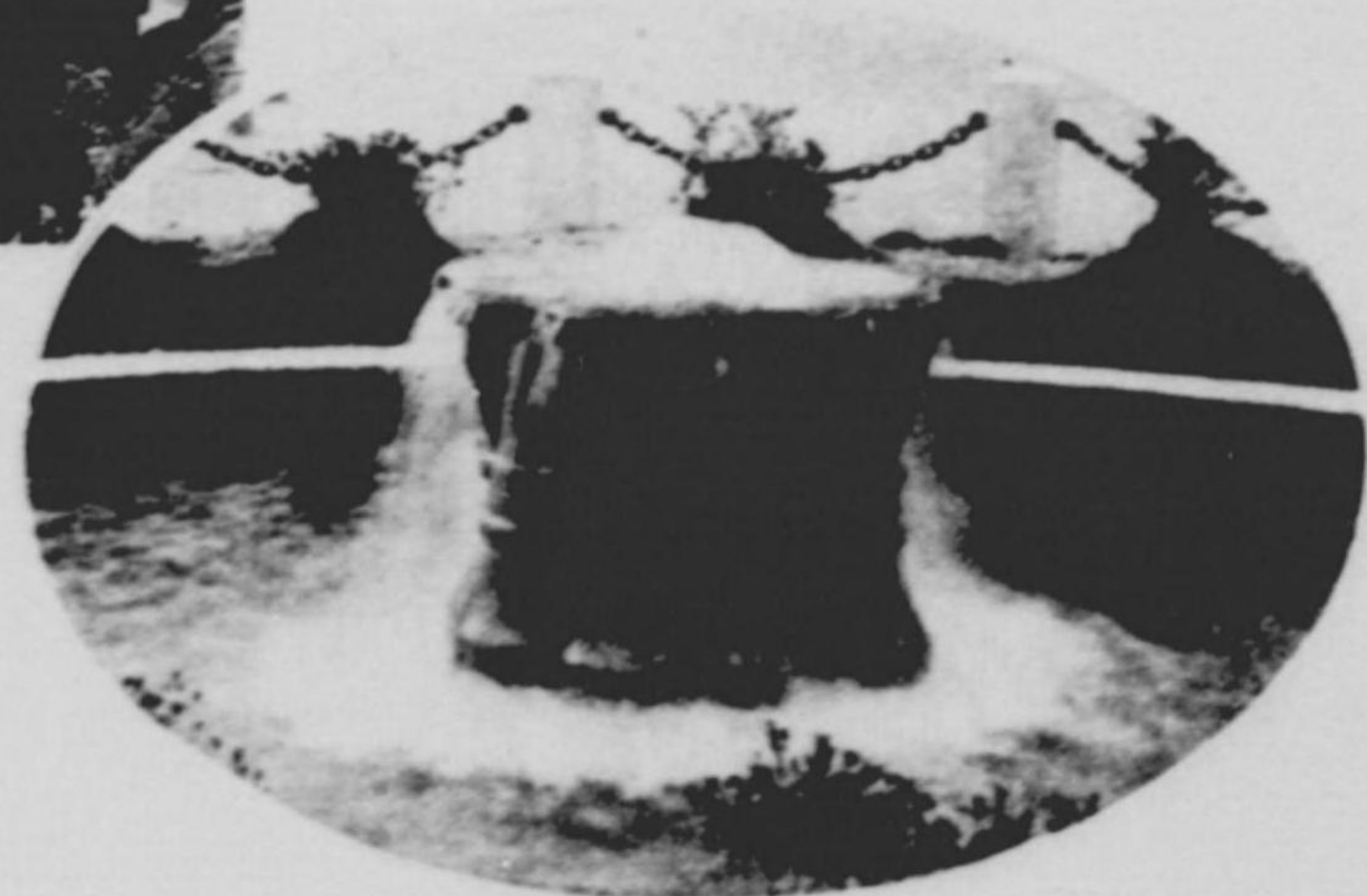
(派谷大宗眞) 院別垣大



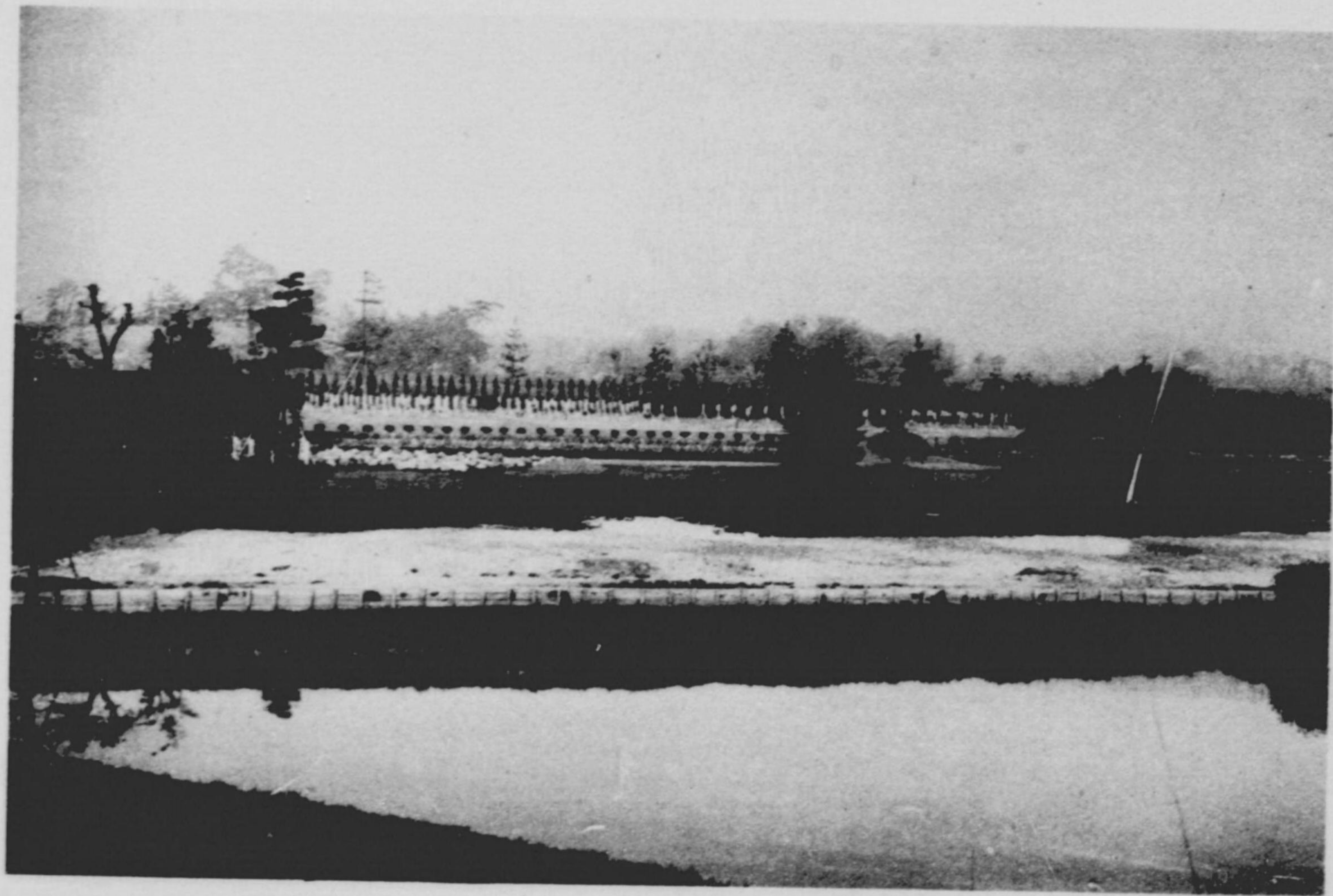
社神葉常社縣



大 垣 祭



大 垣 市 ノ 自 噴 水



護國堂苑



郭町通り



岐垣国道



駅前通り

目次

位置及地勢	一
改革	一
勢概況	二
土地	四
戶口	五
教育	六
社會、教會	九
社會事業	九
衛生	一
金融	一四
通信	一六
司法及警備	一七
議會	一八
市政	一八
財政	二〇

14.4

1127

農	業	三三	
畜產業及漁業	二六		
商	工	業	二七
會社	一覽	二九	
組合	一覽	三五	
官公署及銀行	三六		
近郊觀光及舊蹟	四〇		

大垣市勢要覽

◎ 位置及地勢

本市ハ岐阜市ニ亞グ縣下第二ノ都會ニシテ往古戸田侯十萬石ノ城下トシテ現ニ國寶大垣城(城内大垣市立郷土博物館)ヲ存セリ。美濃國ノ西部平野ノ中樞ニ在リテ岐阜縣廳ヲ距ルコト二萬二百十九米、東ハ安八郡三城、川並ノ二村ニ接シ北ハ全郡中川村、西ハ不破郡赤坂町及荒崎村、青墓村、南ハ養老郡笠郷村ノ各町村ニ隣接シ東經百三十六度三十七分北緯三十五度二十一分ニ位ス。鐵路東海道線ハ市ノ北部ヲ東西ニ縱貫シ參宮急行電氣鐵道ハ大垣驛ニ連絡シ北ハ揖斐町ニ、南ハ養老ヲ經テ三重縣桑名市ニ於テ關西線ニ連絡シ三重海岸ヲ經テ宇治山田市ニ至ル交通ノ便ヲ有ス。

◎ 沿革

本市ハ往古牛屋村ト稱セシガ天文四年美濃ノ豪族土岐氏ノ旗下宮川吉左衛門安定此ノ地ニ在リテ三千貫ヲ領スルヤ將軍足利義時ノ命ヲ享ケテ築城シ、且ツ地名ヲ「大井ノ莊大垣」ト改ム。當時(大垣ノ南一、〇九七米)ノ廢城ノ石疊ヲ移シタルヲ以テ、青柳町トモ稱セシガ牛屋川ニ形取リテ大柵ヲ構ヘ要害ヲ固メタルガ故ニ大垣城ト名ヅケ地名モ又大垣ト改メタリト。宮川氏以後歷代ノ城主ハ織田播磨守、竹腰攝津守、氏家常陸介、同左京亮、池田紀伊守、勝入齋信輝、木下美濃守、加藤遠江守、一柳伊豆守、羽柴少將、伊豆長門守、同彦兵衛、石川長門守、同日向守、同守殿守、松平甲斐守、岡部内膳正、同美濃守、松平越中守等ニシテ城主ノ交替頗ル頻繁ナリシガ寛永十一年ニ至リ戸田左門氏鐵初メテ攝津尼ヶ崎ヨリ當城ニ移リ祿拾萬石ヲ食ム。之ガ戸田氏中興ノ祖ナリ。氏鐵資性剛毅英邁ニシテ明達ノ士ナレバ文武ニ百年ノ大計ヲ定メテ連綿之ヲ子孫ニ傳フ又夙ニ殖産興業ニ意ヲ注ギ荒蕪地ヲ開墾シ商工業ヲ獎勵シ且ツ水害豫防ノ策ヲ講ジテ堤塘ヲ改修シ水門川開門ヲ造設ス。此ノ水防施設ニヨリ基年ナラズシテ大イニ繁榮スルニ至レリ。爾來二百四十年間大垣藩ノ雄ヲ稱ヘ、殊ニ明治維新ノ鴻業ニ際シテ薩、長、土、肥、ト共ニ五雄藩ノ一ニ數ヘラレシガ如キ亦故ナキニ非ルナリ。後明治二年六月城主氏共封土ヲ奉還シ新ニ大垣藩知事ニ任ジ更ニ明治四年八月藩ヲ廢シテ大垣縣ヲ置キ同年十一月岐阜縣ノ置カル、ニ及ビ之ニ合併シ其ノ所管ニ移シ、明治二十二年七月町制ヲ實施シテ大垣町ト稱シ、大正七年四月市制ヲ施行シ、大垣市ト稱

スルニ至レリ。昭和三年四月接續地タリシ北杭瀬村ノ五大字ヲ編入シ、同九年十二月南杭瀬村ヲ、亞テ同十年六月多藝島村ヲ更ニ同十一年六月安井村ノ全部ヲ順次編入シ殊ニ同十五年二月不破郡宇留生、靜里ノ二村編入シ大正十四年四月都市計畫施行地ニ指定セラレ年次工ヲ進メツ、以テ現今ニ及ベリ。

◎市勢概況

○面積及廣袤

昭和十四年末現在ニ於ケル本市ノ廣袤ハ東西四・五四六米、南北九・四九一米ニシテ、東端ハ長澤町西端ハ南若森町南端ハ高淵町北端ハ河間町デアル、面積ハ二一・一七方軒ニシテ市制實施當時ハ僅ニ四・四七方軒ニ過ギナカッタガ最近着々隣接地ノ合併ヲ見タル爲、殊ニ昭和十五年二月ニハ不破郡宇留生、靜里ノ二村ヲ合併シ面積二八・六〇方軒、廣袤東西八・九〇〇米、南北一三・四〇九米ヲ算スルニ至リ著シク市域ヲ擴張シツ、アリ。

○人口

本市人口ノ變遷、町制施行當時戸數三・九〇〇餘戸、人口二一・六三六人ナリシガ夫レヨリ前明治十五年乃至二十九年ノ間ニ數次ノ大洪水ト明治二十四年ノ大震火災トニヨリ全ク町勢ノ衰頹ヲ招キ一時ハ人口二萬以下ニ減少ヲ來セシコトアリ。其ノ後水害ノ除去セラレ、ニ及ビ漸次町勢ノ恢復ノ機運ニ向ヒ爾來各種大工場ノ誘致接續村ノ合併等ニ依リ年々膨脹ノ傾向ヲ示シ、昭和十四年末現在ニ於テハ戸數一〇・一五八、人口六二・三二四人ヲ算シ更ニ昭和十五年二月、宇留生、靜里、ノ合併ニ依リ昭和十五年末現在ニ於テハ戸數一一・四三七、人口六六・三八二人ヲ算スルニ至レリ。之ヲ町制施行當時ニ比スレバ約三倍ニ達シテイル。

○氣象

本市ガ我國ノ中央緯度ニ位シ且中央山脈ノ南ニ在ル爲、晴朗ナル天氣多ク氣候概シテ溫和ニシテ空氣ノ乾濕適度ニテ殊ニ水質ハ清冽純良ナル爲衛生ニ適シテ居ル、昭和十五年中ノ平均氣温ハ十四度四分平均湿度ハ七五%西北ノ風ガ最モ多イ。

○產業

農業

一般都市ニ於ケル農業ハ産業經濟界ノ異常ナル發展ニ伴レテ區劃整理ノ進歩、耕地ノ住宅、工場或ハ道路ノ開鑿等漸次變換セラレ耕地面積ハ年々減少シツ、原

始的產業ノ一ツトシテソノ命脈ヲ存續シテイルガ、本市ノ農業ヲ觀ルニ本市ハ、西濃平野ノ中樞ニアツテ揖斐、杭瀬、兩川ニ抱擁サレ土地ハ概シテ平坦肥沃デ灌漑排水ノ便アリテ殊ニ近年隣接農村ノ合併ニ依リ耕作面積ハ増加ヲ見ツ、アツタガ繞近市ノ急激ナル發展ニ伴レテ人口ノ増加ニ依ル住宅、工場誘致ノタメ減少ノ傾向ヲ示シツ、アリシガ昭和十五年二月隣接農村宇留生、靜里、合併ニヨリ耕地面積著シク増加セリ。昭和十六年中ニ於ケル本市内ニ現在スル農家及準農家ノ耕作ニ關スル總耕地面積ハ田、一・三二二町八反、畑一一〇町三反、(貸付耕地一町歩以上ノ土地所有者ニシテ農業ヲ營ムモノ一三四)農業者自作二四〇戸、自作兼小作二五〇、小作兼自作三八五、小作六三九、合計一・六五七、

工業

本市ハ氣候溫和ニシテ東海道線ニ沿ヒ本州中部ニ位シ交通至便加フルニ地勢上電力豐富低廉ナル勞力等工業發展上諸種ノ天恵的好條件ヲ具有シ、殊ニ優良豐富ナル地下水ノ自噴ハ纖維工業其ノ他各種工業ノ發達ニ適シ最近工場ノ發達著シク本市亦工業都市建設ノ市是ヲ確立シ之ガ誘致ニ努メシ結果大規模ノ工場相次テ新設セラレ益々増加ノ機運ヲ迪リ工業都市トシテ一大飛躍的發展ノ途上ニアリ。

○銀行會社

昭和十年銀行條令ノ發布ト共ニ本市ニ於テモ銀行ヲ創ムルモノ尠ナカラズ、現ニ大垣共立銀行、大垣貯蓄銀行等々市内商業貯蓄ノ機關トシテコノ他、十六、東海、勸業等ノ支店、出張所等々金融界ニ活躍シテイル、昭和十五年中ニ於ケル一ヶ年貸付金ノ總額ハ一一五、七〇一、五〇六圓ニシテ預金ハ二四〇、二六六、八二七圓ヲ示ス。

會社ヲ觀ルニ昭和十五年中ニ於ケル本市内ノ本店會社數ハ一七六社、資本金總額一三・二七四・四三三圓ナリ。昭和十六年中ニ於テハ會社數ハ一七一社資本金總額一四・七二八・九八〇圓ナリ、之ヲ組織別ニ觀レバ株式會社五一社、合資會社八〇社、合名會社三六社、有限會社四社ナリ。

◎土地 (昭和十七年一月)

位置

大垣市役所 大垣市郭町六十二番地 東經 一三六度三七分
 東京ヲ距ル 四一〇軒 鐵道路ニ依ル 北緯 三五度二一分
 大阪ヲ距ル 一四六軒 同
 東方 愛知縣界 二一軒 同
 西方 滋賀縣界 一八軒九 同
 南方 三重縣界 三二軒三 鐵道路ニ依ル
 北方 富山縣界 一九七軒二 鐵道路ニ依ル(岐阜驛經由)

面積

面積	極東長澤町	極西靜里町	極南高淵町	極北河間町	周圍
三八、〇方科	距離 六、九五〇	距離 九、四九二	距離 九、四九二	距離 九、四九二	五、二〇〇

民有々租地

種別	昭和十七年一月一日現在	昭和十六年
田	一六、三〇四	一六、三〇四
畑	一、五九九	一、五七七
宅地	三、九三〇	三、九〇九
山林	一七三	一七六
山	二六六	二七五
原野	七〇四	七〇四
其他	四、一六七	四、一六七
計	二二、一五六	二二、一五六

種別	面積	貨價價格	面積	貨價價格
田	一六、三〇四	五九四、四二五	一六、三〇四	五九六、五九七
畑	一、五九九	二四、九九五	一、五七七	二五、二四九
宅地	三、九三〇	七四六、六七四	三、九〇九	七四四、六七八
山林	一七三	六四二	一七六	六四六
山	二六六	七〇四	二七五	八八一
原野	七〇四	四、一六七	七〇四	四、一六七
其他	四、一六七	二二、一五六	四、一六七	二二、一五六
計	三三、二二五	一、七二一、二八三	三三、二二五	一、七二一、二八三

種別	面積	貨價價格	面積	貨價價格
田	一六、三〇四	五九四、四二五	一六、三〇四	五九六、五九七
畑	一、五九九	二四、九九五	一、五七七	二五、二四九
宅地	三、九三〇	七四六、六七四	三、九〇九	七四四、六七八
山林	一七三	六四二	一七六	六四六
山	二六六	七〇四	二七五	八八一
原野	七〇四	四、一六七	七〇四	四、一六七
其他	四、一六七	二二、一五六	四、一六七	二二、一五六
計	三三、二二五	一、七二一、二八三	三三、二二五	一、七二一、二八三

種別	面積	貨價價格	面積	貨價價格
田	一六、三〇四	五九四、四二五	一六、三〇四	五九六、五九七
畑	一、五九九	二四、九九五	一、五七七	二五、二四九
宅地	三、九三〇	七四六、六七四	三、九〇九	七四四、六七八
山林	一七三	六四二	一七六	六四六
山	二六六	七〇四	二七五	八八一
原野	七〇四	四、一六七	七〇四	四、一六七
其他	四、一六七	二二、一五六	四、一六七	二二、一五六
計	三三、二二五	一、七二一、二八三	三三、二二五	一、七二一、二八三

◎戸口

世帯人口

年次	本籍人口	現住人口	現住戸數
昭和十五年	四六、六〇二	三九、九三三	一、二、四七
昭和十六年	四七、五六六	三九、四三三	一、二、四七

出入人口

年次	男	女	計
昭和十五年	一〇、七三五	一〇、〇四五	二〇、七九〇
昭和十六年	一〇、七五九	一〇、一三一	二〇、八九〇

人口動態

種別	昭和十五年		昭和十六年	
	計	別性	計	別性
出生	六七五	男 三七五 女 三〇〇	七二七	男 三七五 女 三五二
死亡	四一八	男 二一八 女 二〇〇	五九八	男 二八六 女 三一二
死産	三	男 三 女 〇	三	男 三 女 〇
婚姻	五九三	男 三〇三 女 二九〇	四〇三	男 二〇三 女 二〇〇
離婚	二九	男 一五 女 一四	六	男 三 女 三

國勢調査

年次	人口	指數	實增加數	增加割合
大正九年	三三、六七七	100	—	—
大正十四年	三八、六三三	115	六、四五五	一九、二
昭和五年	四一、六五八	124	三、〇二六	七、三
昭和十年	四九、二七三	147	七、六一五	一五、三
昭和十五年	五六、二一七	167	六、八四四	一三、八

職業別戶口 (昭和十六年十二月末現在)		總戶數		農 業		水 產 業		工 業		商 業		交 通 業		公 務 自 由 業		無 業		其 他	
總人口	一〇才未滿	二、四五四	一、六六六	二、六九二	四、四八八	三、〇〇〇	三、〇〇〇	三、〇〇〇	三、〇〇〇	三、〇〇〇	三、〇〇〇	三、〇〇〇	三、〇〇〇	三、〇〇〇	三、〇〇〇	三、〇〇〇	三、〇〇〇	三、〇〇〇	三、〇〇〇
一〇才以上	二〇才未滿	二、〇〇〇	一、〇〇〇	二、〇〇〇	二、〇〇〇	二、〇〇〇	二、〇〇〇	二、〇〇〇	二、〇〇〇	二、〇〇〇	二、〇〇〇	二、〇〇〇	二、〇〇〇	二、〇〇〇	二、〇〇〇	二、〇〇〇	二、〇〇〇	二、〇〇〇	二、〇〇〇
二〇才以上	三〇才未滿	一、〇〇〇	五〇〇	一、〇〇〇	一、〇〇〇	一、〇〇〇	一、〇〇〇	一、〇〇〇	一、〇〇〇	一、〇〇〇	一、〇〇〇	一、〇〇〇	一、〇〇〇	一、〇〇〇	一、〇〇〇	一、〇〇〇	一、〇〇〇	一、〇〇〇	一、〇〇〇
三〇才以上	四〇才未滿	五〇〇	二〇〇	五〇〇	五〇〇	五〇〇	五〇〇	五〇〇	五〇〇	五〇〇	五〇〇	五〇〇	五〇〇	五〇〇	五〇〇	五〇〇	五〇〇	五〇〇	五〇〇
四〇才以上	五〇才未滿	二〇〇	一〇〇	二〇〇	二〇〇	二〇〇	二〇〇	二〇〇	二〇〇	二〇〇	二〇〇	二〇〇	二〇〇	二〇〇	二〇〇	二〇〇	二〇〇	二〇〇	二〇〇
五〇才以上	六〇才未滿	一〇〇	五〇	一〇〇	一〇〇	一〇〇	一〇〇	一〇〇	一〇〇	一〇〇	一〇〇	一〇〇	一〇〇	一〇〇	一〇〇	一〇〇	一〇〇	一〇〇	一〇〇
六〇才以上	七〇才未滿	五〇	二〇	五〇	五〇	五〇	五〇	五〇	五〇	五〇	五〇	五〇	五〇	五〇	五〇	五〇	五〇	五〇	五〇
七〇才以上	八〇才未滿	二〇	十	二〇	二〇	二〇	二〇	二〇	二〇	二〇	二〇	二〇	二〇	二〇	二〇	二〇	二〇	二〇	二〇
八〇才以上	九〇才未滿	十	五	十	十	十	十	十	十	十	十	十	十	十	十	十	十	十	十
九〇才以上	一〇〇才未滿	五	二	五	五	五	五	五	五	五	五	五	五	五	五	五	五	五	五
一〇〇才以上	以上	二	一	二	二	二	二	二	二	二	二	二	二	二	二	二	二	二	二

◎ 教 育 (昭和十六年六月末現在)

學 校 名	學 級 數	教 員 數		兒 童 數		均 兒 童 數
		男	女	男	女	
大垣市北國民學校	二二	二二	二二	二二	二二	二二
大垣市日新國民學校	二二	二二	二二	二二	二二	二二
大垣市安井國民學校	二二	二二	二二	二二	二二	二二
大垣市宇留生國民學校	二二	二二	二二	二二	二二	二二
大垣市靜里國民學校	二二	二二	二二	二二	二二	二二
計	一一〇	一一〇	一一〇	一一〇	一一〇	一一〇

校 名	學 級 數	職 員 數	生 徒 數	創 立 年 月	市 立 幼 稚 園		學 務 委 員 會		學 事 關 係 者		資 格 別		教 員 俸 給			
					名	數	名	數	名	數	男	女	計	平均	最高	最低
大垣市立幼稚園	二	二	一七六	大正十五年九月	市會議員	三	國民學校校長	計	學校醫	齒科醫	藥劑師	看護婦	一八七	六三〇	四一八	二〇〇
大垣市立西幼稚園	二	二	一〇〇	昭和十年四月	市會議員	三	國民學校校長	計	學校醫	齒科醫	藥劑師	看護婦	一八七	六三〇	四一八	二〇〇
縣立學校	二	二	一〇〇		市會議員	三	國民學校校長	計	學校醫	齒科醫	藥劑師	看護婦	一八七	六三〇	四一八	二〇〇
大垣中學校	一	一	七八八	明治二十七年九月	市會議員	三	國民學校校長	計	學校醫	齒科醫	藥劑師	看護婦	一八七	六三〇	四一八	二〇〇
安八農學校	一	一	二五九	大正十一年四月	市會議員	三	國民學校校長	計	學校醫	齒科醫	藥劑師	看護婦	一八七	六三〇	四一八	二〇〇
第二工業學校	一	一	一〇五	大正十四年四月	市會議員	三	國民學校校長	計	學校醫	齒科醫	藥劑師	看護婦	一八七	六三〇	四一八	二〇〇
大垣商業學校	一	一	七六八	明治三十五年十月	市會議員	三	國民學校校長	計	學校醫	齒科醫	藥劑師	看護婦	一八七	六三〇	四一八	二〇〇
大垣高等女學校	一	一	一、六一	明治三十三年五月	市會議員	三	國民學校校長	計	學校醫	齒科醫	藥劑師	看護婦	一八七	六三〇	四一八	二〇〇

職 業 別		土木建築	商業	農林業	水産業	通信運輸	其ノ他	戸内	業	計
		三四	七	一九	一〇五	二、四四	一元	一七	二、九七	
住 宅		(昭和十六年末現在)								
住宅組合		名 稱	住宅組合	住宅組合	住宅組合	住宅組合	住宅組合	住宅組合	住宅組合	住宅組合
組合員數		九	七	七	七	七	七	七	七	七
公 益 賃 屋		(昭和十六年末現在)								
貸出金		口數	受戻金	口數	流シ金	口數	貸出金	口數		
三、七八		三、六九	三、二八	三、六二	一九二	三	一八、五八	四、七五		
種 別		公益賃屋利用者職業別								
利用者		勞働者	生活者	小工業者	小商人	農業者	漁業者	其ノ他	計	
二二		三	三	一六九	九	一	三	一、八〇	二、三〇	
名 稱		養 老 宿 泊								
美老華園		所在地	南高橋町	前年越年入所	二	退所	死亡	二	年度末收容人員	
(大垣市保護協會)		南高橋町	二〇	二	一	二	二	二	一〇	
大垣市保護協會		所在地	南高橋町	男 宿 泊 人		女 宿 泊 人		計		
文殊院無料宿泊所		林 町	三七	三		一		三		
方面區數		委員數	登錄世帯人口	委員一人當世帯人口	方面委員事務取扱成績					
五		三五	一七	三五	二、四〇〇					

戶籍整理		保健救療	生活扶助	職業斡旋	兒童保護	教化積進	其ノ他	計	
九		七九〇	二九	四〇	四六	三三	三九〇	一、四〇六	
種 別		救 恤							
生活扶助		越人員	年度内救護開始	救護人員	救護停止	年度末現在	救護人員	救護金額	
醫療扶助		三	一九	一三	六	九六	三、〇〇〇	九、〇三三	
埋 葬		三	二	七	六	三	三、九〇〇	一、〇〇〇	
種 別		母 子 保 護 法 ニ ヨ ル 救 護							
生活扶助		越人員	年度内開始	保護人員	保護停止	年度末現在	保護人員	金額	
養 育		二〇	一	五	六	五	一、八五	九三〇	
醫療扶助		越人員	年度内開始	實人員	廢停止	死亡	年末現在	延人員	金額
一六		三	一	七〇	三〇	一	四九、六八〇	三、九六〇	
種 別		精 神 病 者 行 旅 者 保 護							
精神病患者		取 扱 件 數	精神病患者行旅病者全上ニ準ズル者					行旅死亡者	
行旅者取扱件數		四	五					四	一
精 神 病 者		大垣病院患者調							
一般患者		入院	外來	計	救護法及ビ濟生會及ビ病院ニテ割	合計	總計		
三、九八三		七〇、六四	七四、五七	一六六	七	一、七三	一、九八二	七、五七九	

◎ 衛 生 (昭和十六年末現在)

契約申込		掛金拂込受持		年金支持受持		年金第二回以		年金返還金	
口數	掛金額	口數	金額	口數	金額	口數	金額	口數	金額
七三	101,450	一八二	25,110	一八九	22,035	七四	24,335	五九九	1,455,535

◎ 通信

局別		郵便局		切手賣捌所		市內		市外	
普通郵便局	電話掛所	電話掛所	電話掛所	電話掛所	電話掛所	電話掛所	電話掛所	電話掛所	電話掛所
一	一	一	一	一	一	一	一	一	一

◎ 司法及警備

本署		派出所		警視廳		警部		警部補		巡查部長		巡查員	
受	受	受	受	受	受	受	受	受	受	受	受	受	受
四	一	一	一	一	一	一	一	一	一	一	一	一	一

五期	木島順三	同	九年六月十二日	同	十一年三月六日
六期	鈴木利太	同	十一年三月六日	同	十一年三月六日
七期	同	同	十三年六月十六日再選	同	昭十五年七月十日
八期	小寺仁左衛門	同	十五年七月十日	同	昭十五年七月十日

◎ 財政

資產及負債		昭和七年度	
土地	五、七〇〇	土地	三、六六〇
建物	三、六六〇	國庫證券及有價證券	四九、五八〇
市費	六九、六四六	市費	六九、六四六
其ノ他	二、一八三	其ノ他	二、一八三
備品價格	三〇、二九五	備品價格	三〇、二九五
預金	一四、三九一	預金	一四、三九一
計	五六、〇九五	計	五六、〇九五

歳入		昭和七年度	
國稅附加稅	四四五、四四三	國稅附加稅	四四五、四四三
縣稅附加稅	三五、八八八	縣稅附加稅	三五、八八八
獨立稅	九、〇九一	獨立稅	九、〇九一
地方分與稅	四、八七四	地方分與稅	四、八七四
舊法ニ依ル稅收入	—	舊法ニ依ル稅收入	—
財產ヨリ生スル收入	二、八五八	財產ヨリ生スル收入	二、八五八
財產賣却代	一、二四〇	財產賣却代	一、二四〇
繰越收入	三、六七八	繰越收入	三、六七八
雜收入	一〇、四四四	雜收入	一〇、四四四
計	五九二、四〇〇	計	五九二、四〇〇

歳入合計		昭和七年度	
國稅附加稅	四四五、四四三	國稅附加稅	四四五、四四三
縣稅附加稅	三五、八八八	縣稅附加稅	三五、八八八
獨立稅	九、〇九一	獨立稅	九、〇九一
地方分與稅	四、八七四	地方分與稅	四、八七四
舊法ニ依ル稅收入	—	舊法ニ依ル稅收入	—
財產ヨリ生スル收入	二、八五八	財產ヨリ生スル收入	二、八五八
財產賣却代	一、二四〇	財產賣却代	一、二四〇
繰越收入	三、六七八	繰越收入	三、六七八
雜收入	一〇、四四四	雜收入	一〇、四四四
計	五九二、四〇〇	計	五九二、四〇〇

歳出		昭和七年度	
交付款	二、〇六六	交付款	二、〇六六
使用料及手数料	二、九六六	使用料及手数料	二、九六六
報償金	一〇、四四四	報償金	一〇、四四四
國庫補助金	五三、七七一	國庫補助金	五三、七七一
縣補助金	七九、三三三	縣補助金	七九、三三三
寄附金	一五、〇三七	寄附金	一五、〇三七
納付金	四、四三七	納付金	四、四三七
負擔金	七五、七四〇	負擔金	七五、七四〇
市債	三九二、四〇〇	市債	三九二、四〇〇
計	一、三三〇、三三三	計	一、三三〇、三三三

歳入合計		昭和七年度	
國稅附加稅	四四五、四四三	國稅附加稅	四四五、四四三
縣稅附加稅	三五、八八八	縣稅附加稅	三五、八八八
獨立稅	九、〇九一	獨立稅	九、〇九一
地方分與稅	四、八七四	地方分與稅	四、八七四
舊法ニ依ル稅收入	—	舊法ニ依ル稅收入	—
財產ヨリ生スル收入	二、八五八	財產ヨリ生スル收入	二、八五八
財產賣却代	一、二四〇	財產賣却代	一、二四〇
繰越收入	三、六七八	繰越收入	三、六七八
雜收入	一〇、四四四	雜收入	一〇、四四四
計	五九二、四〇〇	計	五九二、四〇〇

經常部計		昭和七年度	
青年學校費	二六、三三二	青年學校費	二六、三三二
幼稚園費	八、六二二	幼稚園費	八、六二二
救護費	一一、〇五九	救護費	一一、〇五九
母子保護費	六、三三〇	母子保護費	六、三三〇
醫療費	二、〇九〇	醫療費	二、〇九〇
社會事業費	七〇〇	社會事業費	七〇〇
勞務勸導調查費	三三七	勞務勸導調查費	三三七
公費	四、四二〇	公費	四、四二〇
產業諸費	二四、八八三	產業諸費	二四、八八三
統計費	三、七四一	統計費	三、七四一
計	五三二、四三九	計	五三二、四三九

(臨時部)

臨時部計		昭和七年度	
國民學校營繕費	三、〇〇〇	國民學校臨時施設費	三、〇〇〇
國民學校營繕費	一八〇、〇〇〇	國民學校臨時施設費	一八〇、〇〇〇
補助費	一六六、〇五七	補助費	一六六、〇五七
補助費	一一、五六八	補助費	一一、五六八
支費	七、六〇〇	支費	七、六〇〇
對處費	一八、四四〇	對處費	一八、四四〇
防費	三三、一九〇	防費	三三、一九〇
計	七九七、八一四	計	七九七、八一四

特別會計

特別會計		昭和七年度	
都市計畫事業費	三三七、六六六	都市計畫事業費	三三七、六六六
鄉土博物館費	〇、一一〇	鄉土博物館費	〇、一一〇
公益質屋費	四四、五九三	公益質屋費	四四、五九三
罹災救助費	二、二二六	罹災救助費	二、二二六
窮民救療費	三二五	窮民救療費	三二五
自作農資金	三、七、八六〇	自作農資金	三、七、八六〇
計	三七七、八六〇	計	三七七、八六〇

取締検査成績 (昭和十六年末)

種 別	種 甲		種 乙		種 丙	種 丁	種 戊	種 己	種 庚	種 辛	種 壬	種 癸
	受檢戸数	度	取締戸数	違反戸数								
株式會社	三、〇五二	一、八二四	二六	三、七九四	九七	二、〇二二	三、三三〇	六、五八	九〇	八、二	一、四	二、五
合資會社	一、八二四	二六	三、七九四	九七	二、〇二二	三、三三〇	六、五八	九〇	八、二	一、四	二、五	二、五
合名會社	二六	三、七九四	九七	二、〇二二	三、三三〇	六、五八	九〇	八、二	一、四	二、五	二、五	二、五
有限會社	九七	二、〇二二	三、三三〇	六、五八	九〇	八、二	一、四	二、五	二、五	二、五	二、五	二、五
計	七、六	六〇	一、四八五	一九、五二五	二七	二〇、二〇二	三〇	六、五八	九〇	八、二	一、四	二、五

會社 (和十六年末會社調査票ニ依ル)

株式會社一覽

株式會社

名 稱	資本金	設立年月	所在地	代表者	電話
株式會社大垣共立銀行	四、五〇〇、〇〇〇	明二九、三	郭町	安田善五郎	一
大垣毛織株式會社	一、〇〇〇、〇〇〇	大八、二	世安町	國枝嘉兵衛	四六
株式會社大垣貯蓄銀行	五〇〇、〇〇〇	明二七、六	郭町	戶田良直	七二
大垣瓦斯株式會社	二五〇、〇〇〇	明三〇、一	南寺内町	小栗善四郎	二〇
西濃印刷株式會社	四〇〇、〇〇〇	明三〇、五	南高橋町	河田貞次郎	五
株式會社安藤製油所	三〇〇、〇〇〇	昭九、三	久瀬川町	安藤三五	三四三
東洋林業株式會社	三〇〇、〇〇〇	大九、三	北新町	清水謙三	一、三三三
株式會社牧村商店	二〇〇、〇〇〇	大四、二	郭町	牧村甚兵衛	一、三三三
日本産業株式會社	一八〇、〇〇〇	大三、四	郭町	高木倉三郎	三三
大垣土地株式會社	三五〇、〇〇〇	大八、九	東船町	金森嘉七	五二
一〇魚菜市場株式會社	一〇〇、〇〇〇	大九、三	東船町	小寺仁左衛門	一四三
大垣株式會社魚會社	一〇〇、〇〇〇	明三〇、二	魚屋町	服部傳七	三三
株式會社丸中海陸物産市場	一〇〇、〇〇〇	明三〇、六	東船町	野村銚吉	二八
養老無盡株式會社	一〇〇、〇〇〇	昭三、三	郭町	國枝嘉兵衛	八四三
大垣合同通運株式會社	一〇〇、〇〇〇	昭三、六	高屋町	鈴木傳七	二二
株式會社山本吳服店	一〇〇、〇〇〇	昭三、二	儀町	山本常次郎	二二
株式會社安田商店	七〇、〇〇〇	昭三、六	東船町	安田左衛門	一七〇
大垣自動車株式會社	七〇、〇〇〇	昭五、二	郭町	江崎脩	九三〇
大垣南郊土地株式會社	五〇、〇〇〇	大二、六	南若森町	川瀬憲一	一〇三
株式會社鈴木榮光堂	五〇、〇〇〇	昭八、八	依町	鈴木傳七	一〇三
正和商事株式會社	五〇、〇〇〇	昭三、六	郭町	田中治太郎	一〇三

名	出資額	設立年月	所在地	代表者	電話
大垣水産市場株式会社	100,000	昭三、二	東船町	小寺仁左衛門	四二四
大垣電線株式会社	60,000	昭三、三	林町	岩田 道行	四八四
徳山段木株式会社	50,000	明七、八	北切石町	日下部庄吉	三五七
株式會社 美濃庄商店	10,000	昭二、二	依町	渡邊 庄一	四九七
大垣代辦株式会社	10,000	昭四、三	新町	松岡 茂治	三三三
西濃代辦株式会社	10,000	昭一、一〇	郭町	上田 佐吉	
株式會社 西濃建築工務所	50,000	昭一〇、二	依町	高木 末夫	
株式會社 赤松商店	50,000	昭三、一〇	郭町	菱田 作藏	四〇六
株式會社 白井製餅所	50,000	昭一三、三	桐ヶ崎町	白井 吉藏	五五五
岐阜縣化粧品販賣株式会社	10,000	昭二、三	高屋町	山田美三郎	九六五
岐阜縣物産株式会社	30,000	昭一三、二	高屋町	羽根田兩吉	六〇四
株式會社 穂谷羊羹本舖	50,000	昭一四、二	依町	穂谷 祐七	二七
濃飛代辦株式会社	10,000	昭一四、七	林町	日下部庄吉	一九六
大垣金融株式会社	2,000	昭一四、七	林町	竹中角之助	
大垣産業株式会社	100,000	昭一四、八	本町	國技嘉兵衛	一、二四
株式會社 三星吳服店	50,000	昭一五、三	本町	川合作次郎	五五五
安藤商事株式会社	100,000	昭一五、四	久瀬川町	安藤 三五	一、二六七
西濃トラック運輸株式会社	100,000	昭一五、八	旭町	倉橋 健次	一、二六二
東海産業株式会社	100,000	昭一五、九	郭町	松岡 計次	九四〇
濃飛植物油卸販賣株式会社	10,000	昭一五、九	林町	花村 健藏	六八ノ甲
大垣通運株式会社	150,000	昭一五、八	高屋町	谷 恒助	
株式會社 大垣共同製粉工場	100,000	昭一五、一〇	若森町	小川 正二	一、〇六一
大垣物産株式会社	50,000	昭一五、二	依町	鈴木 義春	一〇三
大垣化粧品小販物販賣株式会社	10,000	昭一六、五	郭町	石川 忠彌	九七六
濃飛食品工業株式会社	100,000	昭一六、三	林町	武藤 嘉門	七五一
大垣食品配給株式会社	100,000	昭一六、三	西船町	山田文太郎	
加茂鐵業株式会社	100,000	大二、九	南高橋町	中島 實	一、三六一
渡部食料株式会社	10,000	昭一六、五	林町	渡部茂三郎	三七

名	出資額	設立年月	所在地	代表者	電話
株式會社 渡部武一商店	10,000	昭六、五	林町	渡部 武一	三七
合資會社 郷工務店	100,000	昭九、六	南瀬町	郷 宗二	一、一〇一
三輪酒造合資會社	75,000	昭二、四	東船町	三輪 廣吉	一〇一
合資會社 大垣スチヤ製作所	70,000	昭七、二	南寺内町	河合新九郎	二八五
竹中酒造合資會社	70,000	昭一〇、二	室村町	竹中 眞一	四〇七
武内合資會社	70,000	昭一〇、一〇	傳馬町	武内 憲三	二七
合資會社 大垣製糖所	193,000	昭六、五	木戸町	木村 藤二	九九三
合資會社 旭燃織工場	70,000	大七、二	若森町	青井 國吉	五五五
合資會社 安田屋料理旅館	37,000	昭八、三	高屋町	安田 重義	八
合資會社 松岡石炭店	50,000	昭九、五	内町	松岡 辰吉	五〇五
合資會社 水俣製糖所	120,000	昭一〇、三	木戸町	堤 俊藏	九九三
合資會社 松岡利三郎商店	30,000	昭一〇、五	久瀬川町	松岡利三郎	六四四
東亞電線製造合資會社	30,000	昭一三、四	依町	日比 甚市	五四六
源和殖産合資會社	33,000	昭二、七	南若森町	川瀬 憲一	
合資會社 美登里家	20,000	昭三、五	郭町	松永 やす	四七五
合資會社 木村商店	39,000	昭八、七	馬場町	木村 松夫	五三七
合資會社 ぼてい屋吳服店	30,000	昭九、九	本町	子安勝次郎	二〇〇
合資會社 米増商店	18,000	昭九、三	傳馬町	川合善一郎	一六八
合資會社 芋百商店	20,000	昭二、七	東船町	野村 銜吉	八六
合資會社 東屋	33,000	昭五、二	郭町	大場 保	三二七
合資會社 富士タオル工場	15,000	昭八、三	郭町	野村 銜吉	一、〇四
合資會社 大垣製船所	15,000	昭九、八	南寺内町	野村 銜吉	六三八
合資會社 名和商店	15,000	昭一〇、四	入方町	名和 眞一	七九〇
合資會社 美濃金商店	15,000	昭一一、九	傳馬町	清水 金藏	二〇
合資會社 安藤製鐵場	14,000	昭八、三	依町	米山 和一	一、四七

合資會社 淺野商店	一四、〇〇〇	昭六、二	東船町	境賢一	四〇六
合資會社 末廣米店	三、〇〇〇	昭三、五	郭町	菱田作藏	五九六
合資會社 佐々木鐵工所	一八、〇〇〇	昭六、三	馬場町	佐々木一二	三三三
合資會社 堀口商店	三、〇〇〇	昭二、一	郭町	堀口俊雄	七九〇
合資會社 富田洋服店	一〇、〇〇〇	昭三、三	本町	富田紋太郎	七九六
昭和整糸合資會社	一〇、〇〇〇	昭八、七	若森町	岩田重吉	七九六
合資會社 今津商店	一〇、〇〇〇	昭八、三	北新町	今津捨三郎	七九六
合資會社 加茂川	一〇、〇〇〇	昭一〇、三	郭町	江黒三郎	七九六
合資會社 五十川鐵工所	一〇、〇〇〇	大五、四	室村町	五十川善一	五八
パン長自動車運輸合資會社	一〇、〇〇〇	昭二、三	外側町	坂長一	八七
合資會社 松永商店	八、〇〇〇	昭七、八	郭町	松永儀八	七九
合資會社 五島作左衛門商店	八、〇〇〇	昭一〇、三	南一色町	五島作左衛門	四九〇
合資會社 柳彦洋服店	一〇、〇〇〇	昭一、二	郭町	柳義郎	四六
合資會社 澤田屋	六、〇〇〇	昭一〇、三	郭町	三輪かつ	一、二九四
合資會社 志賀屋商店	六、〇〇〇	昭一〇、三	依町	森島喜兵衛	三六
合資會社 小松屋小川洋服店	五、〇〇〇	昭八、三	郭町	小川松吉	八六三
九小合資會社 多賀米店	五、〇〇〇	昭八、四	馬場町	多賀小太郎	乙四九
合資會社 石末商店	五、〇〇〇	昭二、九	若森町	藤田末吉	六八五
合資會社 吉野屋商店	一七、五〇〇	大四、四	本町	邑藤三	八三三
合資會社 高見商會	四、〇〇〇	昭三、五	袋町	高見秀吉	六二五
合資會社 安藤陶磁器店	四、〇〇〇	昭六、九	郭町	安藤政七	三六
合資會社 つた家商店	四、〇〇〇	昭七、三	郭町	松岡もん	一〇〇五
合資會社 マルヤマ	六、五〇〇	昭五、三	本町	上田憲造	三六
合資會社 榮屋商店	四、〇〇〇	昭八、五	岐阜町	萩野進	一〇〇五
合資會社 松岡三藏石炭店	四、〇〇〇	昭一〇、六	西崎町	松岡三藏	三六
合資會社 指金商店	三、〇〇〇	昭九、二	馬場町	木村金五郎	三六
合資會社 奥村再生工場	三、〇〇〇	昭九、六	林町	傍島彌六	三六
合資會社 布袋樓	三、〇〇〇	昭六、二	郭町	和田ちやう	三六

合資會社 石寅商店	三、〇〇〇	昭六、三	郭町	藤井寅吉	一、〇八三
合資會社 美人座	三、〇〇〇	昭七、五	郭町	和田き乃	一八五
合資會社 岡田呉服店	三、〇〇〇	昭八、二	鳥見町	岡田澤吉	一八五
合資會社 オモト食品店	三、〇〇〇	昭八、三	郭町	若原末次郎	八九〇
合資會社 岐阜証券社	三、〇〇〇	昭二、三	栗屋町	石原伊織	一九四
合資會社 農榮社	二、五〇〇	大三、六	高屋町	西脇清市	一八二
合資會社 昭和肥料製造所	二、五〇〇	昭四、八	今町	大橋至郎	一八二
合資會社 丸太自動車商會	二、五〇〇	昭二、二	旭町	渡邊太市	一、二七九
丸京合資會社	二、〇〇〇	昭三、二	南畑町	吉村一郎	三八二
杉野製材合資會社	二、〇〇〇	大四、〇	南寺内町	杉野吾市	四三
合資會社 駒鳥	一、五〇〇	昭六、二	郭町	安藤孫市	六二五
合資會社 安藤メリヤス商店	八〇〇	昭八、三	魚屋町	安藤ひび	六二五
合資會社 日本鐵工所	四、〇〇〇	昭一、三	外側町	堤俊藏	一、三三七
合資會社 奥田鐵工所	三、〇〇〇	昭一、四	東長町	淺井三郎	八八一
合資會社 金蝶園	三、〇〇〇	昭一、四	郭町	野原慶藏	三四
合資會社 河合啓吉商店	三、〇〇〇	昭二、一	室村町	河合啓吉	三三一
合資會社 豊田辰次郎商店	三、〇〇〇	昭一、四	中町	豊田辰次郎	六六二
合資會社 かめや薬店	二、〇〇〇	昭一、三	東船町	橋本喜兵衛	四三三
合資會社 たるや久世商店	三、〇〇〇	昭一、三	林町	久世彌平	五五五
合資會社 上田書房	三、〇〇〇	昭一、三	本町	上田源藏	二四一
合資會社 日比野兄弟商會	三、〇〇〇	昭一、三	傳馬町	日比野彌市	二二〇
合資會社 川合石炭商店	三、〇〇〇	昭八、六	外側町	大橋三郎	二七八
合資會社 下野丈夫商店	五、〇〇〇	昭一、五	依町	下野丈夫	乙、一六〇
合資會社 文化ニクス映畫館	二、〇〇〇	昭一、五	郭町	長井薫之助	一、〇一八
合資會社 丸玉服部商店	二、〇〇〇	昭一、五	東外側町	服部傳吉	一、〇一八
大垣牛乳合資會社	一〇、〇〇〇	昭一、五	郭町	川村吾市	一、二七
合資會社 丸島製籠所	二〇、〇〇〇	昭一、五	木戸町	兒玉丑松	一、二七
双葉商事合資會社	二〇、〇〇〇	昭一、六	美和町	松野謙吉	一、二四一

合名會社

名	稱	出資額	設立年月	所在地	代表者名	電話
昭和殖産	合名會社	100,000	昭三、三	本町	大橋 與市	二〇
合名會社	吉岡樓	80,000	昭五、九	郭町	吉岡松太郎	二〇八
合名會社	北村商店	50,000	大八、三	桐ヶ崎町	北村 房吉	三
合名會社	保三社	50,000	大六、二	外側町	小川 隆造	二〇三
合名會社	兒玉商店	50,000	昭九、四	郭町	兒玉 佐六	三
合名會社	美濃電線製造所	50,000	昭二、六	林町	益谷 一郎	八五〇
合名會社	種田石油店	50,000	昭九、一	桐ヶ崎町	種田 茂雄	九六六
合名會社	片野源七商店	50,000	大七、三	東船町	片野 司郎	二五
合名會社	吉益病院	50,000	大三、四	竹島町	立川 敬一	三三
合名會社	坂自轉車商會	50,000	昭八、三	外側町	坂 善一	八八九
合名會社	渡部自轉車商會	50,000	昭一〇、四	竹島町	渡部 光宇	八八五
合名會社	内田羅紗店	50,000	昭二、五	本町	内田 幸三	一〇〇四
合名會社	片山寛一商店	50,000	昭八、二	高屋町	片山 寛一	三六六
合名會社	金蝶堂本店	50,000	昭二、三	竹島町	吉田長次郎	一五八
合名會社	實來屋商店	50,000	昭一〇、三	竹島町	五島 傳吉	五一
合名會社	大丸松下卯八商店	50,000	昭三、三	依町	松下 卯造	五五
共立	合名會社	50,000	昭七、一〇	久瀬川町	高木倉三郎	三三
合名會社	箕浦商會	50,000	昭九、三	桐ヶ崎町	箕浦 正治	一三〇六
合名會社	石岡商店	50,000	昭五、八	郭町	細野光治郎	一三〇〇
合名會社	吞兵衛	50,000	昭一〇、三	傳馬町	小野 安榮	七二
合名會社	大垣棚橋商店	50,000	昭一〇、三	傳馬町	棚橋 兼吉	七二
合名會社	大垣代辦合名會社	50,000	昭三、六	友江町	三輪 廣吉	一、二九四
合名會社	早野紫雲英合名會社	50,000	昭六、六	林町	名和 義雄	七〇
合名會社	渡部商店	50,000	昭一〇、一	郭町	渡部 武一	七〇
合名會社	才彦洋品店	50,000	昭一〇、一	郭町	子安 正一	七〇

◎組合一覽

商業組合

名	稱	員數	出資額	設立年月	事務所所在地	代表者氏名	電話
岐阜縣西濃牛乳商業組合		三三	四、四〇〇、〇〇〇	昭四、四	郭町	棚橋 善一	一、一五八
岐阜縣西濃自轉車小賣商業組合		三三	三六、〇〇〇、〇〇〇	昭八、一〇、一〇	依町	黒田 松雄	一、三三四
大垣穀物小賣商業組合		三三	一六、〇〇〇、〇〇〇	昭七、三、二〇	久瀬川町	菱田 作藏	一、三三四
大垣湯屋商業組合		三〇	一〇〇、〇〇〇、〇〇〇	昭二、二、二九	郭町	遠藤慶太郎	呼 五二五
岐阜縣西濃所問屋商業組合		三〇	一〇〇、〇〇〇、〇〇〇	昭三、八、五	桐ヶ崎町	松岡利三郎	一六

名	稱	出資額	設立年月	所在地	代表者名	電話
有限會社	丸清卸店	100,000	昭一五、三	岐阜町	名和 善平	一、一〇四
有限會社	大垣急配社	100,000	昭二五、三	南寺内町	松野 謙吉	九一七
大垣トラック合同有限會社		100,000	昭二六、四	旭町	安田 桑次	九一七
三京商事有限會社		50,000	昭一六、七	久瀬川町	勝沼 眞民	七九一

名	稱	出資額	設立年月	所在地	代表者名	電話
合名會社	白井啓作商店	110,000	昭一四、二	本町	白井 まき	五五五
合名會社	楠彦洋服店	100,000	昭一四、九	竹島町	牧村甚兵衛	七五三
合名會社	梅鉢屋商店	50,000	昭一四、三	中町	山田美三郎	四二
合名會社	鍛冶末商店	50,000	昭一四、三	中町	青木長四郎	三二九
合名會社	今津材木店	50,000	昭一五、四	北切石町	今津 一雄	九五七
合名會社	不二商會	50,000	昭一五、六	藤江町	野村 銚吉	一、二九九
合名會社	荒尾製繩所	50,000	昭三、三	荒尾町	鈴江 光世	六〇
合名會社	大安自動車	50,000	昭一五、二	桐ヶ崎町	古市 眞吾	六〇
合名會社	川瀬運動具店	50,000	昭一五、三	南寺内町	加賀 上ね	二〇八
合名會社	名倉商店	50,000	昭一五、三	本町	名倉英一郎	二〇八
合名會社	高野牧場	50,000	昭三、五	藤江町	高野 敏章	一七二

組合名	組合員數	事務所所在地	組合長名	電話番號
大垣 疊商組合	六	白井健二郎	呼六五八	
大垣 印刷業組合	三九	河田貞次郎	五	
大垣 料理待合業組合	七	小川活三	一、三三三	
大垣 木材商組合	三三	酒井嘉一郎	一、三六四	
大垣 寫真師會	三三	高岡精一	一、一五五	
大垣 陶磁器商組合	三〇	牧村欽一	三、四	
大垣 實屋組合	八	佐久間一夫	一、一〇〇	
大垣 砂糖卸商組合	七	上田重助	一〇	
大垣 書道具商組合	三三	長岡敬三		
岐阜 西濃酒造組合	二四	山岸清九郎	二二三	
大垣 告知仲介業組合	二四	森島關次郎	呼、二四八	
大垣 時計商工組合	三三	碓井竹三郎	四九六	
大垣 業自治會	三三	小寺庄次郎	四七三	
大垣 洋品雜貨商組合	三三	森清一	七〇〇	
大垣 麵類業組合	六	森島喜兵衛	一、三六〇	
大垣 卸商組合	三三	安田勇三	八九九	
安八郡 茶業組合	三三	鈴木傳七	二〇三	
大垣 金物商組合	三三	平野得藏	三六六	
大垣 海陸物産商組合	三三	青木長四郎	二二九	
大垣 和服裁縫組合	八	山田文太郎	一六三	
大垣 小間物化粧品商組合	七	渡邊純雄		
大垣 文具商組合	八五	高見六之丞		
大垣 蠟燭燻香商組合	一〇四	堀口俊雄	三三	
	五	大橋宗吾	三六〇	
	五		六四七	

其ノ他ノ組合

組合名	組合員數	出資額	設立年月日	事務所所在地	代表者氏名	電話番號
西濃 織物同業組合	六	八、〇〇〇	一九一〇	本令町	山口 遊三	九七〇
岐阜 縣英大小工業組合	八七	七、一〇〇	一九一〇	郭町	中島 晴	一、〇〇〇
大垣 金屬機械器具工業組合	六	三、〇〇〇	一九一〇	南若森町	佐々木 一二	三九七
岐阜 縣西濃木工工業組合	一〇三	三、九三三	一九一〇	郭町	石原文之衛	八八八
岐阜 縣パインド線工業組合	三三	一〇〇、〇〇〇	一九一〇	林町	岩田 道行	四八四
大垣 農具工業組合	五九	二、〇〇〇	一九一〇	藤江町	岡安 治一	
岐阜 縣西濃味噌工業組合	三三	二、〇〇〇	一九一〇	郭町	小寺庄次郎	一、〇〇〇
岐阜 縣蠶製品工業組合	五五	五、〇〇〇	一九一〇	久若町	三輪 廣吉	六三三
岐阜 縣西部製麵工業組合	一四三	一、〇〇〇	一九一〇	御殿町	福永 勇	
大垣 菓子工業組合	一七三	五、〇〇〇	一九一〇	本町	吉田長次郎	一、二四九
岐阜 縣西濃織物手工業組合	二三	二、三〇〇	一九一〇	藤江町	岡崎 才吉	四九
西濃 板金加工工業組合	一八六	八、〇〇〇	一九一〇	依町	米山 和一	

工業組合

組合名	組合員數	出資額	設立年月日	事務所所在地	代表者氏名	電話番號
西濃 吳服太物小賣商業組合	四〇	一〇、〇〇〇	一九一〇	郭町	山本常次郎	一、三〇〇
西濃 履物小賣商業組合	三三	五、〇〇〇	一九一〇	依町	堀江綱次郎	
岐阜 縣穀物卸問屋商業組合	五五	三〇、〇〇〇	一九一〇	高屋町	小倉 孫吉	二七三
西濃 電機、ラヂオ商業組合	一五	四、〇〇〇	一九一〇	二丁目	小野 彌六	三三三
大垣 燃料小賣商業組合	一八九	三、七〇〇	一九一〇	桐ヶ崎町	菱田 作藏	一、三三八
岐阜 縣西濃砂糖商業組合	六〇	一〇、〇〇〇	一九一〇	郭町	辻 萬二郎	一、〇〇〇
岐阜 縣西濃金物類小賣組合	三九	七、五〇〇	一九一〇	郭町	内田 政吉	一八〇
岐阜 縣西濃自動車、運輸自動車、運送事業組合	三三	六、〇〇〇	一九一〇	郭町	前田 四郎	四七四
西濃 豆腐商業組合	三七	五、〇〇〇	一九一〇	郭町	山田 久夫	一、〇〇〇
西濃 紙文具小賣商業組合	三五	三、五〇〇	一九一〇	本町	野村 長雄	五九三

旭貨座敷組合	大垣市理髮師會	大垣煙草販賣組合	西濃家具漆器銅器商組合	大垣塗師業組合	大垣番匠組合	大垣旅人宿業組合	大垣產婆會	西濃表具業組合	安八郡牛馬商組合	大垣市味噌販賣商組合	大垣藝妓置屋檢番	大垣吳服太物商業組合	大垣青果荷受組合	岐阜縣建築組合西濃聯合會	大垣木製履物工業小組合	大垣古物屠物商組合
三	三	三	六	二	二	二	二	六	一	一	一	一	一	一	一	一
藤江町	本町	南新町	郭町	西船町	南切石町	郭町	外側町	栗屋町	藤江町	中町	高砂町	本町	東船町	郭町	東船町	桐ヶ崎町
北村良吉	土屋賢造	清水歎吾	國島仙之助	大橋重	中村健三	安田貞治	村上進	堀江善次郎	岩田慶助	花尻鐵二	松野一雄	杉原五三郎	小寺仁左衛門	木村公平	堀九市	高畑與之助
一、六四	呼四三	八五	八七	八七	四七	三三	三三	五〇	三三	六三	一八	二二	三六	一〇〇	一六	一六

◎官公署及銀行

名	稱	所在地	名	稱	所在地
大垣市役所		郭町	大垣區裁判所		郭町
同 南枕瀬出張所		青柳町	大垣區裁判所執達吏役場		同
同 多藝島出張所		入方町	公証人役場		同
同 安井出張所		東前町	大垣市立圖書館		同
同 宇留生出張所		福田町	大垣市立圖書館		外側町
同 靜里出張所		久徳町	安八郡農會		郭町

大垣警察所	南高橋町	岐阜縣警務所	同
大垣郵便局	郭町	大垣簡易保險相談所	外側町
岐阜縣機械工調育所	南若森町	神宮神部署岐阜縣大垣支所	郭町
安八郡團休事務所	郭町	大垣機關庫	高屋町
岐阜縣大垣土木出張所	同	大垣商工會事務所	郭町
岐阜縣蠶業取締所大垣支所	同	大垣市農會	同
大垣國民職業指導所	同	大垣北切石郵便局	北切石町
大垣大垣驛	高屋町	大垣驛前郵便局	郭町
西大垣驛	木戸町	大垣久瀬川郵便局	久瀬川町
友江驛	友江町	大垣傳馬郵便局	傳馬町
北大垣驛	笠縫町	大垣林郵便局	林町
名古屋保線事務所	高屋町	大垣室村郵便局	室村町
大垣電信取扱所	郭町	大垣東船郵便局	東船町
大垣電話中繼所	藤江町	株式會社 大垣貯蓄銀行	郭町
商工奉仕委員事務所	郭町	株式會社 大銀行大垣支店	同
岐阜縣林產物大垣支所	同	日本勸業銀行大垣出張所	桐ヶ崎町
株式會社 大垣共立銀行	同	株式會社 東海銀行大垣支店	郭町

◎ 近郊觀光及舊蹟

◎ 大垣城址

大垣城ハ天文四年三月美濃守護土岐氏ノ一族宮川吉左衛門安定ノ創築セシモノナリト云ヒ慶長元年伊藤長門守盛景始メテ天主閣ヲ造立ス。巍然トシテ城樓高ク雲表ニ聳エ、本丸ハ二ノ丸、三ノ丸、松ノ丸、袋丸等ニテ圍繞ス。即チ現今ノ天守閣所在地ハ本丸ナリ。

本市ハ曩ニ戸田公入城三百年祭記念事業トシテ天守閣ヲ利用シ郷土博物館ヲ企劃シ、昭和十年五月一日開館セシニ多數名士及専門家ノ來館夥シク逐年觀覽者ノ増加ヲ來シツ、アリ。昭和十年天守閣及其ノ附屬建物ヲ國寶指定方申請セシニ昭和十一年四月二十日指定セラレタリ。

◎ 大垣公園

大垣公園ハ舊城蹟ニシテ天主閣ハ公園西北ニ聳エ園内ニハ濃飛護國神社、縣社常葉神社、武德殿、及舊藩時代ノ志士故小原鐵心、飯沼慈齋、野村蔭陰等ノ碑散在シ、老松鬱々ト茂リ櫻樹其ノ間ニ點綴シテ松風ニ三百年ノ物語ヲ秘メツ、眼下溪流ヲ眺メ陶然タラシム。

◎ 無何有莊

本市林町ニ在リ、面積一、三四八坪、舊大垣藩志臣、小原鐵心ノ別墅ナリ。安政三年、鐵心此ノ地ヲ相シ雪爪禪師之ニ無何有莊ト命名扁書ス。此ノ莊ニ鐵心ヲ訪ヘルモノハ佐久間象山、高島春帆、木戸孝允、齋藤拙堂、安積良齊アリ、天下ノ志士膝ヲ交ヘテ國事ヲ談ジ維新國天ノ大業ヲ畫策セルヲ想像ニ難カラズ、邸内ノ大醒樹ノ一小亭中ニ象山、春帆、拙堂、良齋、弘庵等ノ書畫ヲ刻セル板扇アリ、南ニ詩碑アリ。

◎ 縣社八幡神社

祭神ハ應神天皇ニシテ元南都ノ梨原宮ニアリシガ、正慶建武ノ頃大井莊ニ移シ、後更ニ今ノ地ニ遷座シタルモノナリ、寶徳三年足利義政將軍ヨリ御朱印ヲ拜領シ以テ維新ニ至リ毎年五月十四・十五・兩日ニ亘リ祭神ヲ舉行、神輿三基ノ渡御アリ別ニ三輛ノ軸ヲ出ス。所謂大垣祭ト稱シ、舊藩時代ノ古式ニ則リ莊殿ヲ極メ近郊ヨリノ人出數萬ヲ超エ難踏ヲ呈ス

◎ 神宮靈會大垣本部(大神宮)

大垣公園ノ西ニ臨ミ明治十四年十二月ノ設立ニシテ縣下ノ敬神者ヲ代表シ伊

勢神宮奉拜ノ祭儀ヲ行フ所トス。縣下ニ於ケル大麻頒布ノ事務ヲ取扱フ。境内ニハ時刻ヲ報ズル太鼓櫓アリ。古來俚諺ニ「お天氣好ければ、大垣藩の時ノ太鼓の音の好き」ト歌ハレタ有名ノ桑園ノ時打太鼓アリ。

◎ 濃飛護國神社(舊稱、招魂社)

明治二年朝旨ニ依リ舊藩士戸田家ニ於テ維新ノ際越後及奥羽地方ニ轉戦シテ忠死シタル將士ノ英魂ヲ奉祀シ同年國庫ヨリ年々祭祀料ヲ下附セラル、コトナリシガ、同二十四年ノ大震災ニ其ノ全部ヲ倒壊セリ、日露戰役後現今ノ地ニ遷座シ且多額ノ工費ヲ以テ新ニ一大祠宇ヲ造營シタルモノナリ。尙曩ニ明治十年ノ西南役並ニ日清戰役ノ忠死者二百五十四柱、同三十七、八年ノ忠死者、二千五百余柱ヲ、滿洲事變及支那事變戰死者ヲ昭和十三年五月十七日ニ三十一柱又同年十一月七日ニ六百二十四柱、昭和十四年五月二十日二百五十七柱、昭和十五年三月二十三日二百八十七柱、十六年三月二十二日三百十柱ヲ合祀シ現今總忠死者六、一〇二柱ヲ祀ル、毎年五月、十一月ニ合祀臨時大祭又三月二十二、二十三ノ兩日ニ亘リテ盛大ナル例祭ヲ舉行セラル。尙昭和十四年四月一日官報告示、内務省指定濃飛護國神社ト改稱セラル。

◎ 縣社常葉神社

大垣公園天主閣ノ西ニ在リ藩祖戸田一西公ヲ祀ル。藩祖二百五十年忌ニ際シ祠廟創設シテ常葉神社ト稱シ、初メテ神式ノ祭典ヲ行フ。爾來毎年八月十五日ニ祭典ヲ舉行ス。初メ城内丸ノ内、松ノ丸、アリタルモ後八幡神社内ニ遷座シ明治三十五年二月現今ノ地ニ改築シ爾後毎年九月二十四、五、兩日ヲ以テ祭典ヲ執行ス。大正五年十一月九日二代左衛門鐵公ヲ合祀シ大正七年十月四日縣社ニ陞格セラル。

◎ 大垣別院

市内傳馬町ニ在リ。開闢寺ト稱ス、眞宗入谷派別院數百ヶ所ノ教務所ナリ。

◎ 通寺

市外外側町ニ在リ、淨土宗知恩院ノ末寺ニシテ旭光通照院ト稱ス。寛永三年戸田氏鐵就封ノ菩提寺ナリ。

◎ 新善光寺

安八郡三城村ニ在リ、西嶺山新光寺ト稱シ明治十一年ノ建立ニシテ本尊一光三尊如來ハ惠心僧都ノ作ト稱ヘラレ信州ノ善光寺大勸進別當ガ大垣市有志ト協力シテ信州ヨリ大垣市郭町ニ移シ來レルモ今回都市計畫ノ施行ニ伴ヒ此地ニ安置シタルモノナリ。

○一夜城跡

本市ノ東方七、八軒ニシテ安八郡最侯町ニアリ、自動車ニテ十五分ニテ達スル地ナリ。永祿九年九月織田信長ガ美濃ヲ平定シ上洛ヲ企ツルヤ先ヅ此ノ地ニ要害ヲ構ヘントシテ木下藤吉郎ノ獻策ニヨリ築ク此レ所謂一夜城跡ナリ。

南宮神社

不破郡垂井町南方八百七十三米ニ位シ國幣大社ナリ。祭神ハ金山彦命相殿ニハ彦彦出見命ヲ祀リ外攝末社二十四座アリ、古來美濃一之宮トシテ朝野ノ尊崇厚ク四時共ニ參拜者多キモ殊ニ今次事變勃發シテヨリ總軍、一般參拜者、老若男女、夥シク絶ユルコトナシ。本市ノ西方七、八六軒、汽車、自動車ノ便ヲ有ス。

○不破關跡

關ヶ原町大字松尾ニアリ。大垣ヨリ十二軒、東海道線關ヶ原驛ヨリ約二軒、中仙道ニ沿ヘル地ニシテ關跡ノアル所ヲ大關ト稱シ、北方更ニ一、三軒ヲ隔テ小關ト呼ブ地アリ。蓋シ大關ニ中仙道ヲ扼シ小關ニ其ノ脇塞ニシテ北國街道ヲ扼スル本州東西連絡上ノ要關ナリ。

○關ヶ原古戰場

大垣市ヨリ十二軒ニシテ汽車、自動車ノ便ヲ有シ慶長五年九月十五日拂曉ヨリ午後二時迄霧深キ中ニ東西兩軍號シテ二十萬ノ大兵ガ激戦シタル我國屈指ノ古戰場ニシテ徳川家康首賞檢場、諸侯憤死ノ碑。等附近ニ散在シ常ニ歴史家、學徒ノ遠近ヨリ訪フ者絶ユルコトナシ。最近探訪者ノ便ヲ圖リ兩軍ノ各陣跡ニ石標ヲ建設ス。

○觀光ノ養老

養老郡養老村ニ在リ、古來孝子ノ傳說ヲ以テ汎ク養老ノ瀟天下ニ高ク、元正天皇ノ大御代聖駕ヲ迎ヘ奉リシコトアリ、近時養老公園ノ觀光施設ニ意ヲ注ギ春ハ櫻花、夏ハ避暑、秋ハ紅葉、冬ハ雪景、スキート風光明媚ノ地ニシテ四時觀光客踵ヲ亞グ、尙園内ニ國寶眞宗養老寺アリ。

○谷汲山華嚴寺

揖斐郡谷汲村ニアリ。延暦十七年ノ創建ニテ天台宗、本尊ハ十一面觀世音ナリ。西國三十三番打納ノ札所トシテ知ラル、大垣市ノ北約二十四軒電車ノ便アリ御詠歌ニ「今迄ハ親ト頼ミシ笈ヲ脱ヒテ納メル美濃ノ谷汲」トアリ佛体中毘沙門天立像ハ弘仁時ノ作ニシテ國寶ニ編入セラル。

製本控

日	月	年	號	冊
			1127	16
大垣市勢要覽				
備考				

14.4
112

○一夜城跡

本市ノ東方七、八軒ニシテ安八郡墨俣町ニアリ、自動車ニテ十五分ニテ達スル地ナリ。永祿九年九月織田信長ガ美濃ヲ平定シ上洛ヲ企ツルヤ先ヅ此ノ地ニ要害ヲ構ヘントシテ木下藤吉郎ノ獻策ニヨリ築ク此レ所謂一夜城跡ナリ。

南宮神社

不破郡垂井町南方八百七十三米ニ位シ國幣大社ナリ。祭神ハ金山彦命相殿ニハ彦彦出見命ヲ祀リ外攝末社二十四座アリ、古來美濃一之宮トシテ朝野ノ尊崇厚ク四時共ニ參拜者多キモ殊ニ今次事變勃發シテヨリ總軍、一般參拜者、老若男女、夥シク絶ユルコトナシ。本市ノ西方七、八六軒、汽車、自動車ノ便ヲ有ス。

○不破關跡

關ヶ原町大字松尾ニアリ。大垣ヨリ十二軒、東海道線關ヶ原驛ヨリ約二軒、中仙道ニ沿ヘル地ニシテ關跡ノアル所ヲ大關ト稱シ、北方更ニ一、三軒ヲ隔テ小關ト呼ブ地アリ。蓋シ大關ニ中仙道ヲ扼シ小關ニ其ノ屬業ニシテ北國街道ヲ扼スル本州東西連絡上ノ要關ナリ。

○關ヶ原古戰場

大垣市ヨリ十二軒ニシテ汽車、自動車ノ便ヲ有シ慶長五年九月十五日拂曉ヨリ午後二時迄雲深キ中ニ東西兩軍號シテ二十萬ノ大兵ガ激戦シタル我國屈指ノ古戰場ニシテ徳川家康首實檢場、諸侯憤死ノ碑、等附近ニ散在シ常ニ歴史家、學徒ノ遠近ヨリ訪フ者絶ユルコトナシ。最近探訪者ノ便ヲ圖リ兩軍ノ各陣跡ニ石標ヲ建設ス。

○觀光ノ養老

養老郡養老村ニ在リ、古來孝子ノ傳説ヲ以テ汎ク養老ノ流天下ニ高ク、元正天皇ノ大御代聖駕ヲ迎ヘ奉リシコトアリ、近時養老公園ノ觀光施設ニ意ヲ注ギ春ハ櫻花、夏ハ避暑、秋ハ紅葉、冬ハ雪景、スキート風光明輝ノ地ニシテ四時觀光客踵ヲ亞グ、尙園内ニ國寶眞宗養老寺アリ。

○谷汲山華嚴寺

揖斐郡谷汲村ニアリ。延暦十七年ノ創建ニテ天台宗、本尊ハ十一面觀世音ナリ。西國三十三番打納ノ札所トシテ知ラル、大垣市ノ北約二十四軒電車ノ便アリ御詠歌ニ「今迄ハ親ト頼ミシ笈ヲ脱ヒテ納メル美濃ノ谷汲」トアリ佛体中毘沙門天立像ハ弘仁時ノ作ニシテ國寶ニ編入セラル。

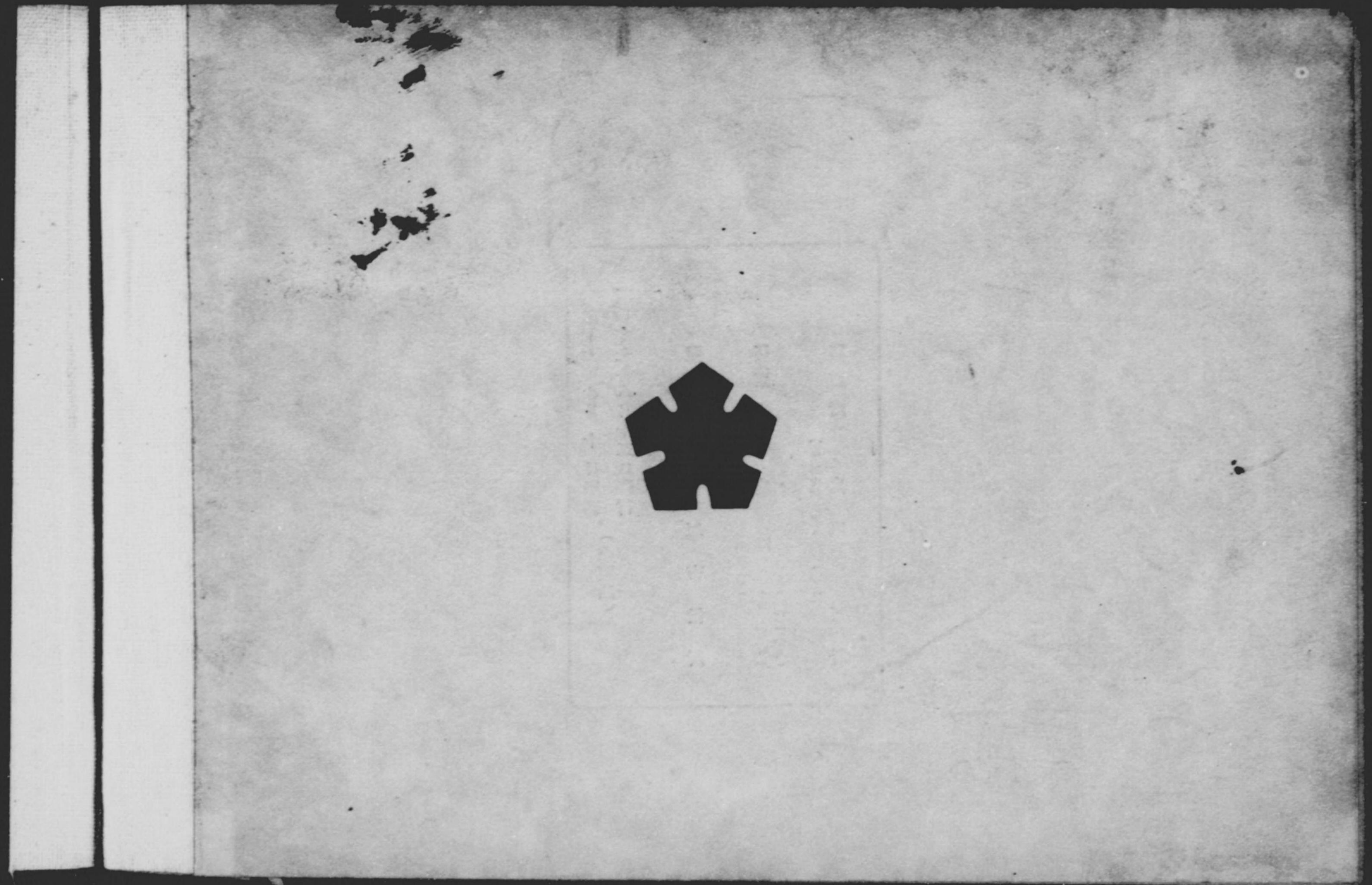
大垣市西外側町二丁目
1111
1111

14-4
112

昭和十七年八月十日印刷
昭和十七年八月十五日發行
(非賣品)

發行所 大垣市役所
印刷者 奥田清二
印刷所 奥田印刷所
岐阜縣大垣市西外側町二丁目
電話五五九番

144
1127



11

11

