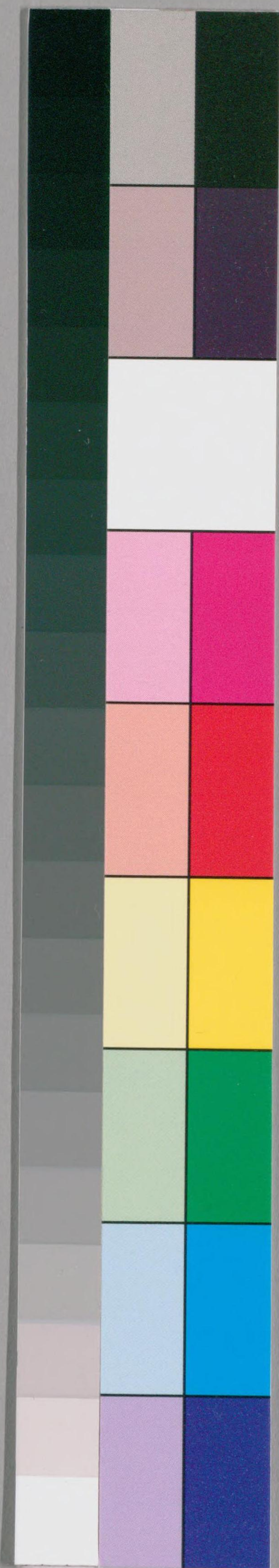


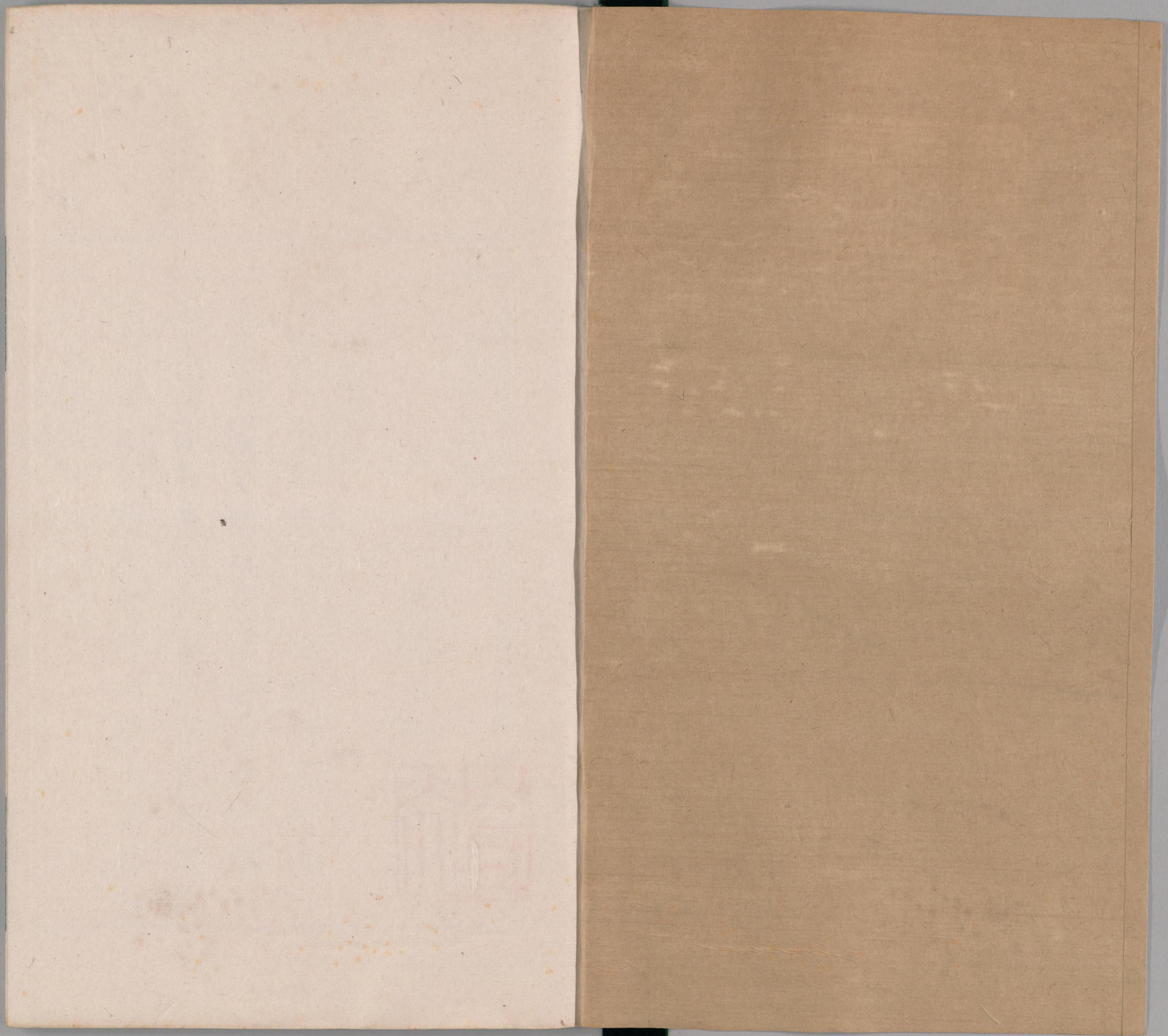
特1
2355

中央
入



国立国会図書館 タイトル『第一香筆記4巻』 請求記号 特1-2355

ガラス使用



国立国会図書館 タイトル『第一香筆記4巻』 請求記号 特1-2355

ガラス使用

第一香筆記
外相
江清蘭只在春芳別楚及閩中者秋復再
芳淡石春蘭夏蘭秋蘭素蘭石蘭竹蘭
昆蘭玉枝蘭春蘭花生葉下素蘭花生葉
上至其綠葉紫莖用如今所見大抵林愈
深而花愈紫耳
第一香筆記卷二



第一香筆記卷二

吳郡朱克柔輯著

外相

江南蘭只在春芳。荆楚及閩中者。秋復再芳。故有春蘭夏蘭。秋蘭素蘭。石蘭竹蘭。鳳尾蘭玉梗蘭。春蘭花生葉下。素蘭花生葉上。至其綠葉紫莖。則如今所見。大抵林愈深而花愈紫耳。羣芳譜

第一香筆記卷二

外相

一

特 1
2355

蕙花大抵似蘭。花亦春開。蘭先而蕙繼之。皆柔荑。其端作花。蘭一荑一花。蕙一荑五六花。香次於蘭。大抵山林中一蘭而十蕙。黃太史詩。風光轉蕙。汜崇蘭。離騷言蘭九畹。蕙百畝。以是知楚人賤蕙而貴蘭。花史蕙雖不及蘭。勝於餘芳遠矣。楚詞又有菌閣蕙樓。蓋芝草幹杪敷花。有閣之象。而蕙花亦幹杪重重累積。有樓之象云。羣芳譜

相蕙十則

葉潤梗粗。潤而不厚粗而不圓花開欹側。

謂拗振 赴赴庸夫。胸無點墨。

莖細葉厚。厚而潤者神氣完足。正士端人。

內美歛束。如此者可望好花

葉厚稜稜。蕊生圓正。道義自肥。不失其性。凡相花者。不可執其意見。宜以大勢觀之。飄飄欲仙。氣象萬千。伯樂相馬。以神寓焉。



素花當作如是觀

樹蕙百晦。雖多勿棄。欲拔其尤。惟聚於類。
蕙無外相者。惟在多中。揀取方能開出。好
花

相士爲難。看花亦然。毋忽於近。舍旃舍旃。
不可以其無外相而忽之。

濯濯芳姿。不假外眩。庸人自擾。誰識真面。
此言識者不易。

外觀有耀。若奔厥角。接其傾吐。爽然眸眊。
凡種花者皆然。

一幹一花。幽芳絕俗。蕙亦稱蘭。不辨菽粟。
稱蕙不可加以蘭字。今俗多稱蕙蘭。

一幹數花。蕙言爲彙。不列六經。惟蘭可貴。
蕙字六經無出。而稱蕙必先蘭。

衣殼

蘭殼貴薄。蕙殼貴厚。總須細膩爲主。

殼色須潤澤而光明。謂之有水色。

蕙殼須緊包而潤厚。俗名元寶衣殼。象形也。殼尖起兜起稜者。花瓣必厚。

小衣殼亦須潤厚而大。不起尖者。可開水仙。小衣殼有深細縐紋者。花瓣開後能放潤。一云花瓣上有細縐紋。花開必厚而潤。

殼色

蘭素心者軟綠殼 又白殼 硬綠殼

綠脫殼 殼尖有綠色者 赤殼 俱能出

素花

蕙出素花。亦不論殼色。惟深綠者居多。

深綠 淡綠 白殼 竹葉青 竹根

青 荷花色 赤殼 深紫殼 大銀

紅 白赤殼 綠赤殼 赤轉綠殼

白轉綠殼 淡青 粉青

花色

深綠

淡綠

淡黃

玉瓣

白如銀者

蠟瓣

黃如蠟者

有如金色者

有如硃

砂紅者

以上二種未見姑存之以備參

考

捧心

以軟者為上。俗名觀音兜。鷄豆殼。

象形也。俱指軟捧心而言。

舌

以圓大者為上。

蕙花舌。須沙綠底

版。

舌上沙厚而亮。

舌須潤大。厚而

不甚捲者良。

葉

須潤厚起溝到梢

葉尖轉潤有兜

者為上

葉色宜翠而有神

鐵線葉

細而起溝到尖

葉厚索索有聲者佳

葉厚而軟者亦出好花

蕙葉出山即

短潤者。花亦如之。

根

須白色。謂之出山根。粗細須與葉稱。

第一香筆記卷二

外相

五



根白者俗謂之玉根。根黑者窖花也。隔年取置窖中。交春裝簍賣之。亦有好花。惜此根最難復耳。

花梗

蘭蕙梗細。則好花而有態度。蕙梗稍粗不妨。若太粗則無好花。瓣雖潤而必薄。

凡有外相者。如衣殼極佳。根葉並美之類。

至開花變壞者極多。不變者十不居一。無外相者。花開出色。百不居一。其出色處勝於尋常。如人不可以貌取。亦衣錦尚絅之意也。有新花不佳。復出遠勝者。由捧心好。舌頭大故也。

花蓋以短而圓綻爲上。平頂者所開不過超瓣。若荷花則蓋頭尖圓。瓣尖內折疊三

四層。逐漸舒放。

凡細花不多。每剪不過五六朶。多至八九朶。若團瓣及小花頭。亦有十四五朶者。花蕊初出土。有尖細硬殼對抱。謂之鷄嘴。逐層總包細蕊者。謂之大衣殼。鱗次含蓋細蕊者。謂之小衣殼。細蕊漸透。謂之出殼。蕙幹挺足。花蕊離幹。纍如貫珠。謂之排鈴。短幹橫出。花心向外。謂之轉柁。

梗上細莖謂之簪。又謂之短脚。簪底一點如露。謂之膏。大瓣交搭。下露舌根。旁露捧心處。謂之鳳眼。花背謂之上搭。花胸謂之下搭。上搭深則花瓣必濶。而有兜。且開不落肩。亦名前後搭。大瓣謂之外三瓣。小瓣謂之捧心。捧心中間謂之鼻。鼻下謂之舌。花須迎面。朶朶俱向陽向上者為妙。凡入

品花俱如此。

蕙花旁瓣包正瓣。蘭花正瓣蓋旁瓣。此大
概也。若能反是。則開好花。

花瓣厚則有神。花色嫩則有態。凡復花必
須愛護其葉。葉好則花之精采益見。

大概蘭蕙花瓣。俱須短潤。蘭之花頭略小
不妨。蕙則必須肥大。方有拔俗超羣之意。
蘭蕙葉復出者較短。至數年後培養得法。

雄壯如舊。謂之還山葉。

蕙花長潤葉。發剪宜高。方能相稱。其莖更
要挺直。總須以花鎮葉。不可以葉凌花。

蘭如綽約好女。靜秀宜人。蕙如端莊年少。
束帶立朝。蘭以幽勝。有雅人名士之風。蕙
以興名。得躡蹠豪華之概。

蕙無映腮桃腮二種。惟刺毛素有之。舌無
紅點。帶黃綠色。

蕙花小殼尖起細鉤者亦開水仙。
殼色有竹葉青綠帶青色是也。竹根青綠
帶黃色是也。

或云蕙花不論肩側。試看花開肩落。有何
意味。故凡有品之花。無不兩肩倜儻。
市花者逢花開。扞用手屈之。使花瓣熨
貼。謂之動手。若出色花。舒放自如。不假矯
揉。至於瓣薄者。雖時加屈抑。故態復萌。故

花須瓣厚爲貴。

刺毛素。復出間有淨者。亦有素花復出。映
腮者。故新花不足憑。必俟復出方準。

建花譜云。幹雖高而實瘦。葉雖勁而實柔。
二語得其三昧。可云精於鑒賞者矣。推之
蘭蕙亦復如是。

花有神。以靜而存。花有態。惟和爲貴。花有
氣象。磊落崢嶸是尙。此得之相外者也。

山塘朱公盛開設花行數十年。伊子觀光冠羣昆季。能世其業。辨論花之容質。頗能委曲詳明。見聞熟習。可云善別花相者矣。

培養

藝花之法。全在培養得宜。今旁搜博採。其說紛紜。惟願惜花人以活法參之。隨時珍愛。庶不令好花失所耳。

栽種須用乾細子游泥。根與盆口平。上蓋細泥。高出盆口二三寸。取其瀝水。栽時須將根下泥細細築實。不可使有空隙處。如一根不着泥。久卽蒸爛。餘根受傷。又不可

任意屈伸。致根氣鬱遏不舒。
栽時剪去爛根淨盡。活根長者竝去其半。
用清水洗淨沙泥。俟根上水跡乾透。然後
入盆。則土氣易得。新根易生。翻種時亦然。
盆底用罔圖新瓦。敲如盆底大小。下襯碎
瓦一二層。如花瘦。瓦上先鋪粗塊酒罈泥
寸許。但須隔年陳久者佳。一云用肥田內
翻種之泥。

種後略停片時。使乾泥與根膠黏。然後印
水。

初次印水。須從盆面輕輕灑勻。逐漸印下。
約上半盆濕透爲度。隔半時再印數次。則
全盆俱受水矣。有將盆置水中。俟盆面泥
濕。然後取出者。恐太濕傷根。非良法也。
凡新花初上盆。印水已透。用棧條圈之。上
覆草蓋。至六七日。天暖無風。方可取出。如

遇大風及天冷宜常圈蓋。否則衣殼乾枯。花必慳縮。

蕙喜乾燥而向陽。蘭喜乾潤而向陰。故澆灌時須視盆面土已燥烈。方可於沿盆徐徐澆水。如大盆碗許。小盆一盞足矣。

自交九月下旬。須漸移向屋內。十月下旬。不可印水。如燥極略潤水氣。交立春後方澆水少許。正月後亦須漸移向外。如正月

月天氣寒冷。仍置屋內。不可出露。若二月下旬。天氣晴和。間一。二日出露。且可使受時雨。新花如此。復花亦然。

九十月宜移向陽處。頻曬之。正二月亦然。夜置屋內。嚴寒緊閉花房。不可透風。

人謂花在山中。焉能如此。因有任其日曬雨零。不加培植。致數年無花。葉漸凋敗者。不知花之在山在盆。如人有膏粱藜藿之

不同。試思藜藿之人。何曾攝養。若令膏粱而作藜藿之事。鮮有不致困憊者矣。常熟法。每年用子游泥翻種。不須下肥。若不能如其法。有花葉無神。不能透發者。須用肥土法。其法不一。或用豆莢殼水。或用百草汁。或用雞毛水。或用鹿糞浸水。俱須於六七月內。盆土乾透時。約有陣雨將至。用肥水滿盆澆灌。俟大雨淋濯透足。如陣

雨不透。須用噴筒將積久雨水灌透。使肥氣向下。方無壅滯傷根之患。

或云於夏秋將河水澆灌。可以代肥土法。前用肥水。豆莢味澀。百草味酸。雞毛氣腥。恐引蟲蟻。鹿糞卽百草之意。用之亦不甚發。惟雞毛須隔年冬內浸至五六月。清澈絕無腥氣。方可用之。

摩詰種蘭蕙。用黃磁斗。養以綺石。夫砂盆



固佳。若用石恐壓過其根。必得大盆先將石疊好。然後加土栽種。布置疏密。高下得勢。足供清賞。

興蘭卽蕙草也。又名九節蘭。其葉長。杭蘭大半種之得宜。來年愈盛。揀大窠得氣者。將根洗淨。剪去一半。盆下細砂。上用鬆土。無不花者。花史

栽蘭用泥不拘大要。先於梅雨後取溝內

肥泥。曝乾羅細備用。或取山上有火燒處。水衝浮泥。尋蕨菜待枯。以前泥薄覆草上。再鋪草再加泥。如此三四層。以火燒之。糞澆入。乾則再加再澆。數次待乾取用。羣芳譜

譜

一云將山土用水和勻。搏茶甌大。煨紅。火煨者。恐蟻蚓傷根也。錘碎拌雞糞待用。如此蓄土。何患花之不茂。羣芳譜同上則俱

主建花說

杭蘭惟杭城有之。花如建蘭香甚。一枝一
花。葉較建蘭稍濶。有紫花黃心。色若胭脂。
白花紫心。白若羊脂。花甚可愛。取大本根
內無竹釘者。取橫山黃土。揀去石塊種之。
見天不見日。澆以羊鹿糞水。花葉茂盛。雞
毛鷲毛水亦可。若澆灌得宜。來年花發。其
香勝新栽者遠甚。一說用水浮炭種之。上

蓋青苔。花茂。頻灑水。花香。

羣芳譜

花史云。杭人取堆混堂促開。故花不香。

新蘭於正月內上盆。培養得法。立夏後子
葉即可出土。

虞山子游墳。其土鬆潤。故蘭蕙宜之。然須
取其浮面二三寸草根所着之土。方有肥
氣。若深至五六寸尺許者。不堪用也。其色
紫黑。篩去砂石。每年翻種一次。總能有花。

但要臨時取用。方得地氣。久則土膏乾竭。不能有力。

蘭於春分後翻種。蕙於春分前翻種。自然長茂。不必下肥。

海虞種花家。因此居奇。養花易發。別無秘妙。至其分賣與人。則用糞浸其根。或臨時用糞水澆之。使花受病。當時不見其害。至一年後。無不萎絕。緣細花不肯傳種。亦由

心術之壞也。

凡蘭蕙復莖出土。用箬葉作圈。隨莖之長短罩之。亦常熟法。云防護衣殼。不使稍有損壞。且避鼠傷。

嘉興養花於空地上。用浮土一二尺許。土之厚薄。視盆之大小。下襯新瓦四張。俟花落後。將盆埋入。土與口平。夏秋用蘆簾以禦烈日暴雨。交冬不印水。週圍用磚逐漸

砌高天冷封頂。嚴寒用乾土將四圍頂上擁遏踏結作一大土堆。上仍覆蓋不令着雨雪。交春則漸去土磚。既得地氣不受冰凍。且花葉鮮嫩無纖毫傷壞。但每年須用此法方能長茂。若忽照常法養之。不但不發花。且易於萎耳。

一說埋盆不用浮土。平地將盆埋入。四旁開溝瀉水亦可。

蕙花早種則不發。剪被風被冷亦然。花市俗談謂之不來。

或云新花初種。盆泥須濕。如太乾恐花梗瘦縮。蓋多不放。

栽時根不宜深。亦不宜露。蘭根上浮土一二分。蕙根上浮土四五分足矣。

一云新花初種。盆泥須結。俟花落後另用乾細泥翻種。則須鬆也。

本年子葉叢生。明年不能有花。又明年則花必茂。

有五六年無花。葉亦不甚發者。翻盆則茂。太肥不花者。子葉壯盛。太瘦不花者。子葉細弱。俱須翻種。種後肥者瘦之。瘦者肥之。無不花矣。

栽種之泥。必須乾燥。栽蘭者。須陰乾後。篩去粗塊。栽蕙者。曬亦不妨。篩出之粗泥石。

塊。即可置於盆底。至於分栽建花。又須久曬。如附錄內所載。可取法也。

凡蘭有花瓣不淨者。其法用箬作圈。將蕊圍繞。旋以細乾泥糝入。俟花蕊漸長。泥亦逐漸加高。至花將放時。然後去之。則花瓣之筋可滅。此係得之耳食。果否。未曾試也。建花畏蟻。畏蚓。爲傷根也。蘭蕙亦足爲害。竝宜如法除之。

凡用情於人者。人無不感而情動。至花亦然。使澆灌得宜。久而弗懈。則以生以長。日就蓬勃。惟恐用情故當。或有始鮮終。則人實爲之。花亦索然。意盡矣。

春布和風。夏施時雨。秋滋湛露。冬被陽曦。天之培養也。朝注清泉。暮除莠草。熱加蔭庇。寒謹蓋藏。人之培養也。右宜近林。左宜近野。前迎南向。後障北吹。地之培養也。

一云新花本年不用澆肥。灌以雨水。夏秋間用河水澆之足矣。倘所發子葉瘦削。次年二三月方可澆肥。

細花不發。剪由肥氣勝於土氣。若不澆肥。總能有花。

海虞有以花爲業者。舍其耕耨。專事花叢。每逢佳種。不惜厚值購求。培植辛勤。性命依之一俟。花葉繁多。卽以分賣。往往價增。

十倍。故有田連阡陌。不如好花多得之說。可見人心不古。舍本逐末。巧於取利如此。澆灌有時。夏秋必於黎明。使盆土濕透。約水氣得周一晝夜爲度。春用六七分水。冬宜乾而帶潤。若燥極。止須以三分水氣。於沿盆潤之。種須鬆土。取其瀝水。且根氣舒展。新葉易生。膩土栽之。往往不發。

一云取山黃泥燒透。磨細如粉。同礬糠灰和勻。種素花最妙。夏用豆汁澆之。又與建花同法矣。花歷云。凡栽種宜用六儀母倉。滿收成開。及甲子己卯。戊寅己丑。辛卯戊戌。己亥庚子。丁未戊申。壬子戊午等日。忌用死炁。乙日建日。破日火日。並謹遵憲書。不宜栽種之日。栽蘭蕙者。不可不知。

凡盆花根盛則花衰。若蘭蕙有長根直下者。發花亦少。宜翻盆剪去。離葉根三四寸。勻鋪栗炭屑一層。然後種之。其根繁而不長。花亦能茂。

或云栽時花根入土深者。則根長而不花。及犯應忌之日。亦不發。剪俱須擇吉日翻種。

葉綠而黝者。傷於肥濕。葉黃而黯者。傷於

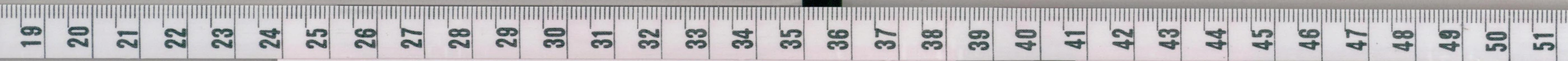
乾瘦。惟色翠有神。華然潤澤。無一葉少損者。由培植之功到也。

予友花奴黃子。嗜花有癖。家植名品甚多。賞鑒特真。茲先登其辨論數條。其餘當採入續編。以補記中缺略。云細花澆肥。常熟用糞。先須夜露月餘。然後可用。宜於春秋二分前後。俟泥極乾。從盆旁澆下。不可使着葉根。隨即如法淋濯透足。下後須半月。

不令日晒。否則萎爛。此外用肥各法。隨人
活變。不可執一而論。

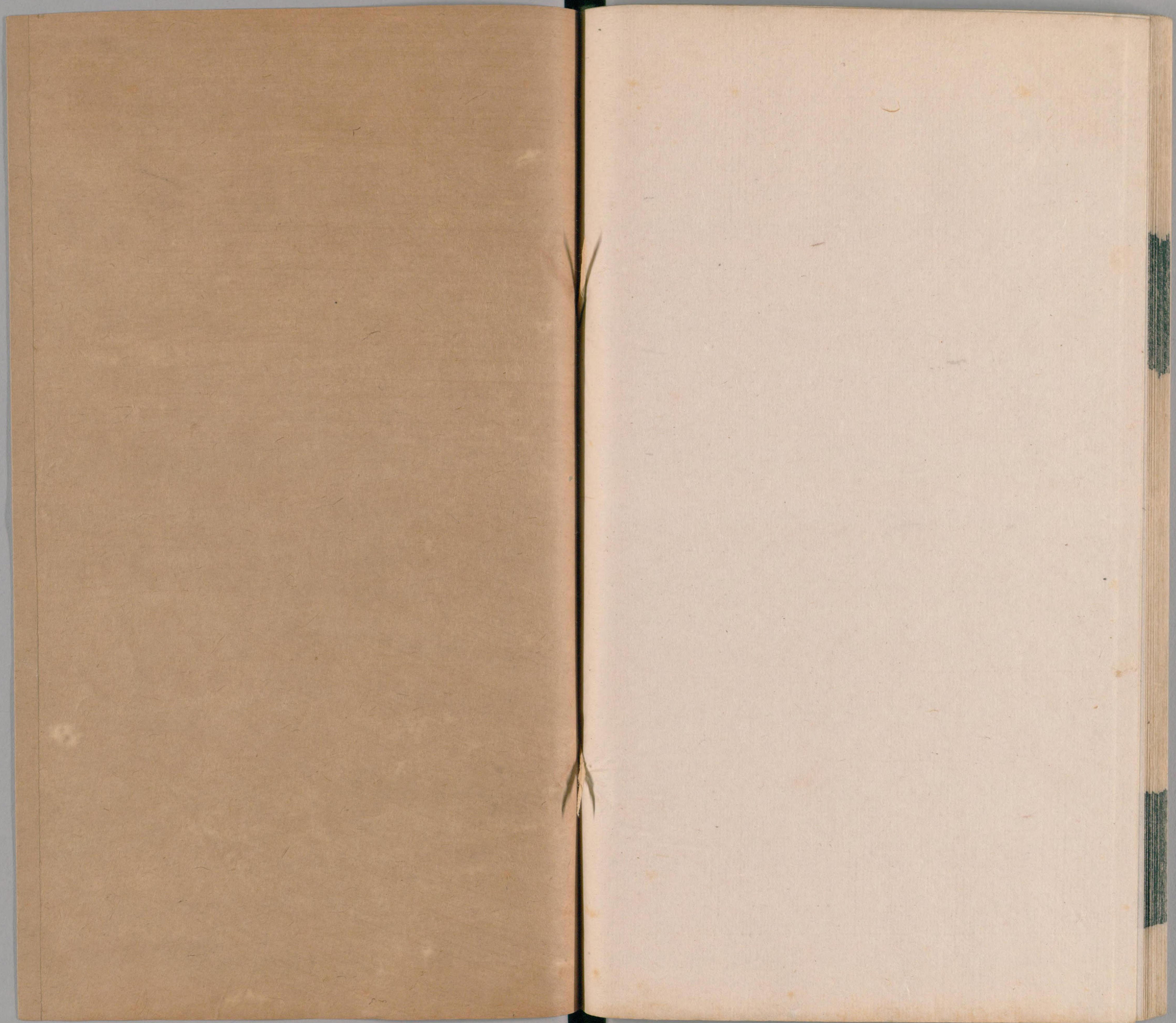
榴舫穆士華校對

特1
2355



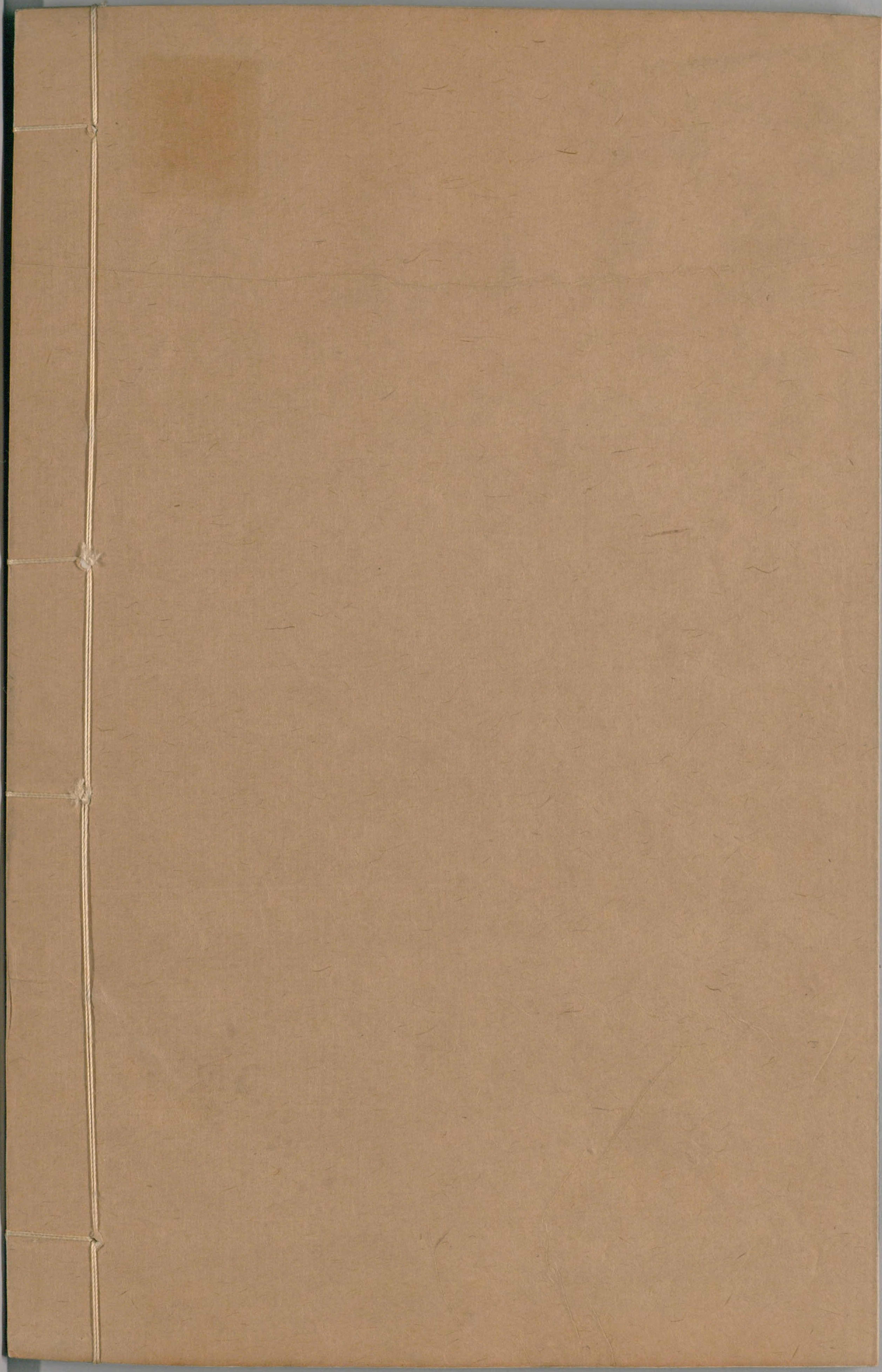
国立国会図書館 タイトル『第一香筆記4巻』 請求記号 特1-2355

ガラス使用



国立国会図書館 タイトル『第一香筆記4巻』 請求記号 特1-2355

ガラス使用



国立国会図書館 タイトル『第一香筆記4巻』 請求記号 特1-2355

ガラス使用