

定 審 部 育 教

用 期 後 學 小 制 學 新

書 科 教 理 地 法 新

冊 一 第

行 發 館 書 印 務 商

新法地理教科書編輯大要

- 一、本書全部四冊，是供給新學制小學校學生，後期兩年學地理用的。
- 一、本書內容：第一二冊，述本國地理，爲一圓周；第三冊，仍述本國地理，又爲一圓周；第四冊，述世界地理，亦爲一圓周。
- 一、本書注重人的地理；凡實業，交通，人民生計，風俗，和國權，國體的關係，隨處擇要指出，兼採旅行記體，每課不拘定時數，以便教員活用。
- 一、本書全用語體，並且採用新式標點，插入地圖，名蹟圖。

660.371
506

新法地理教科書第一冊目次

一	中國的國都	一
二	萬里長城	二
三	天津的交通	四
四	山東要埠	五
五	泰山和孔林	七
六	中州的名勝	八
七	長安的今昔	十
八	山西的煤鐵	十一
九	土地肥美的河套	十二
十	甘肅的河渠	十三
十一	青海的遊牧人	十五



新法地理教科書 第一冊 目次

新學制小學後期用

A212510

十二	新疆的建置	十六
十三	關東的發達	十七
十四	漠南的形勢	十九
十五	漠北的庫倫	二十

新法地理教科書第一冊

一 中國的國都

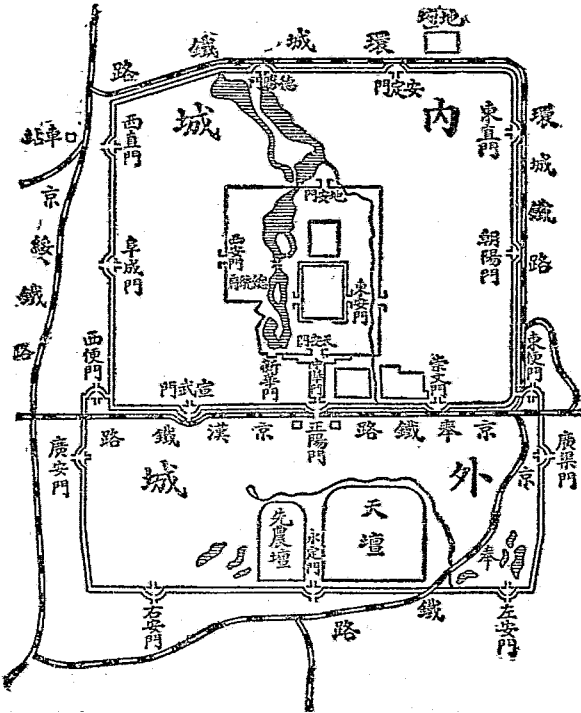
試看這個地圖：東方有一塊大地方，東和南都沿海，西和北都靠山；中間有兩條大河，在南面的叫長江，在北面的叫黃河；這個大地方，便是我們的中國，在世界上是個頂大頂古的國。

中國的都城，在黃河北邊，叫做北京；城牆很高大，街道很廣闊，人民很繁盛。總統府在城裏，國民公舉的大總統，便在總統府辦事。有國務院，是辦理全國政務的；有大理院，是審理獄訟的最高機關；有國會，是國民的代表，在此議事。世界各國派來的公使，也都住在城裏。

這北京做都城，已有一千年了；經過遼金元明清五朝，清朝有許多宮殿園林，華麗高大，但是人民不能進去的。自從民國成立，清帝退位，有幾處地方，早已開放，無論何人，都可以進去游玩了。

二 萬

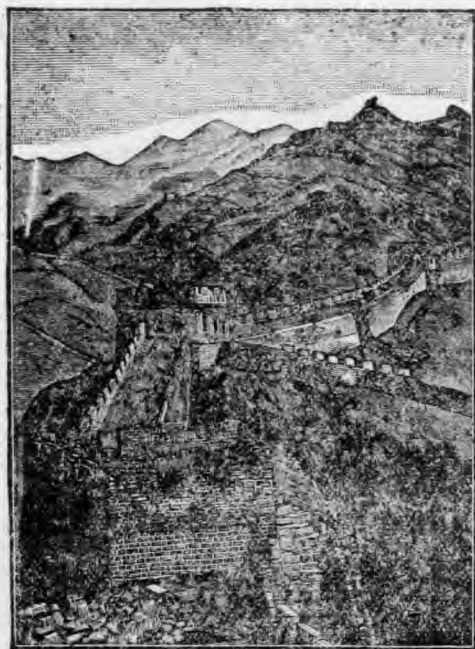
里長城
環北京城，
都是鐵路，趁京
綏鐵路的车，可
以去遊萬里長
城。
什麼叫萬
里長城呢？聽見
古老說：「從前
有個秦始皇，硬
逼百姓，起造長



北京

城，長約一萬里，有個孟姜女，他的丈夫，死在長城底下，孟姜女就萬里尋夫，把長城哭倒了，纔尋着丈夫的尸骨。如今這長城，就是那時候起造的。」

古老的話，是不可信的。秦始皇的長城，也早已坍塌了，並且不是現今的地方。現今的長城，從西北的甘肅，直到京東的山海關，是明朝



長 城

慢慢造起來的。

從北京趁火車到長城，一路風景很好，有一座居庸關，極其雄壯，石上刻許多文字，樣式古怪，全不認識。在長城上，向外一望，都是荒山和黃沙；比起長城以內的風景，大不同了。

三 天津的交通

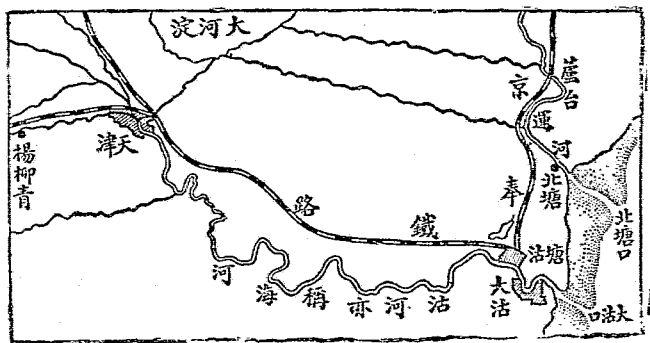
北京城外，有永定河；河上有很長的橋，叫蘆溝橋。有北京鐵路，傍蘆溝橋南下，經過直隸河南二省，直到漢口。永定河的下流，同白河相會，由天津（直隸省治）出海。

天津是直隸省的大商埠，有各國租界，交通極便；海船出入白河口，每日不斷。鐵路有兩條，把天津做連絡的所在：一條是京奉鐵路，從奉天到北京；一條是津浦鐵路，從浦口到天津，再轉京奉路進京。天津因此成了繁盛的地方，但是也有缺陷：第一，水面交通，還不

十分便利。永定河水大時，常常汎濫，水小了，又不便行船。白河，灣曲太多，海船更不易走；近來雖有幾處，裁灣取直，但是白河口海底多沙，大海船仍不能進出。第二，從北京到天津，再到山海關，都有外國兵隊駐紮，保護外僑的交通；這是清朝鬧拳匪時候，留下來的；要我們國內太平，纔肯撤去哩。

四 山東要埠

從天津到山東，或是坐海船，或是走津浦鐵路，都使得。坐海船，可以



津 沽 形 勢
(河 白 即 河 沽)

直到青島。

青島不過一個小島的名稱；後來就把這個名稱，稱膠州灣的全部。膠州灣在山東半島的東南，是北方極穩便的海灣，可以停泊大船，不怕風浪；海灣內外，有大小島嶼。灣東有勞山，長著青蒼的樹林。這膠州，清朝時候，被德國租借，租期九十年。歐戰時候，被日本佔據，民國十一年，歸還中國。膠濟鐵路從膠州灣通到山東省城濟南，（即歷城縣）中日新約，中國可以備價贖回。

在山東半島的北邊，有烟台，又叫芝罘港；本為商埠，從青島興起，商務大不如前。烟台的東邊，有威海衛；是從



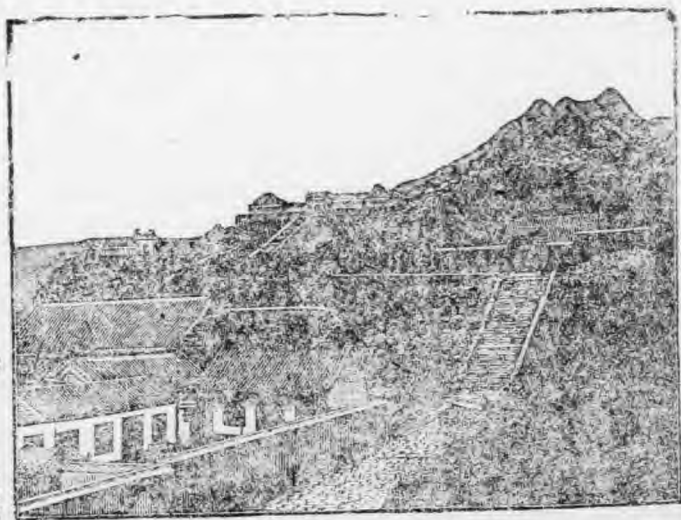
膠 州 灣

前的軍港，被英國租去；現在也預備退還中國了。

五 泰山和孔林

從天津走津浦鐵路，要經過山東的泰山。這泰山，在黃河的南邊，高四十多里，是中國名山之一。

中國原來有五嶽的名稱：北嶽恆山在山西，中嶽嵩山在河南，西嶽華山在陝西，南嶽衡山在湖南，我國人把東嶽泰山看得



泰 山 絕 頂

最尊，以爲是神靈所在之地。

泰山有許多高峯：日觀峯可以看日出的景緻；玉皇頂就是泰山的絕頂，登頂遠望，眼界更寬。孔子說道：『登泰山而小天下。』可以形容山的高大了。

孔夫子是山東曲阜人。曲阜在泰山的南邊；東有尼山，孔子名丘，字仲尼，便是就這山取義的。北有泗水，是孔林所在。孔林是孔子葬地，樹木茂密，大概是檜柏等類，森森高聳。城裏有孔廟，是孔子舊宅；有歷代古碑和古器。來此地瞻仰的人，覺得孔子的人格，同泰山一般偉大。

六 中州的名勝

從蘆溝橋南下的火車，經過河南省，便是古代的中州。古人因這地方，居全國當中，四面交通都便，所以叫做中州。

可以曉得，河南在古代，是極緊要極繁盛的地方了；就是如今，還

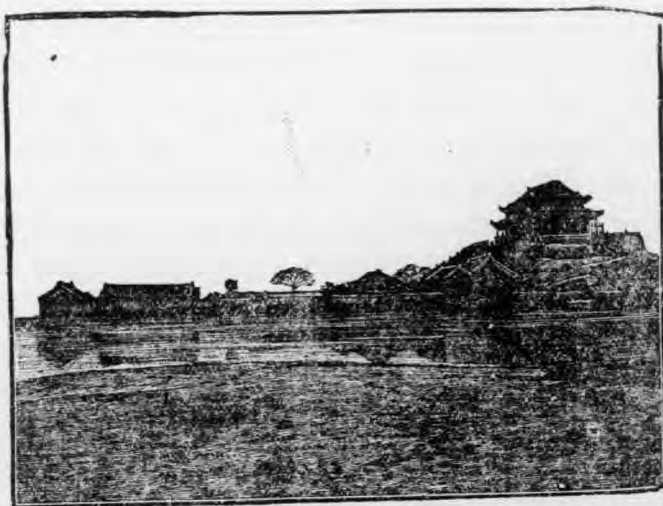
未失去中州的地位。

試看，南下的火車，過了黃河，到了鄭縣，（舊名鄭州）鐵道縱橫，好像一個十字架，這鄭縣成了十字架的中心點。

從鄭縣向東的鐵路走去，便到開封，是河南的省城；五代宋金，建都於此，城裏有故宮遺址，叫做龍亭。

從鄭縣向西的鐵路

新法地理教科書 第一冊



亭

龍

走去，便到洛陽；東周東漢，建都於此，洛陽的東南，有洛水；洛水的東邊，有中嶽嵩山，山峯很多，分做太室少室二部分，風景也很好。

七 長安的今昔

從洛陽再向西去，便到函谷；兩邊都是土山，中間一條狹道，最難行走，出了函谷，便到陝西的潼關。潼關的西南，有西嶽華山，又叫做太華山，有三峯，南峯最高，西峯名蓮華，因為像一朵蓮華的緣故。

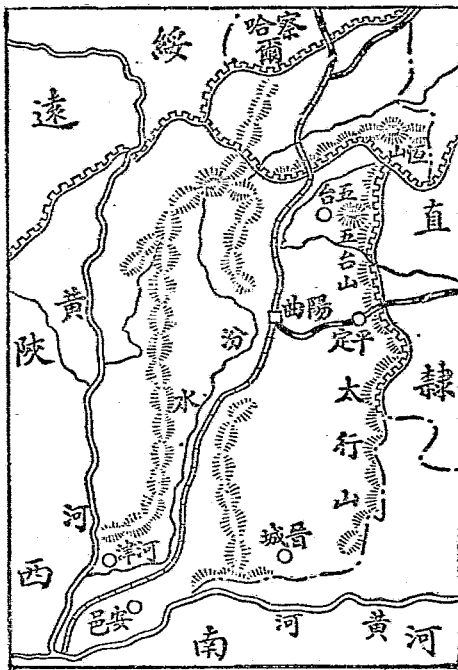
陝西的省城，名叫長安，是周漢唐三朝的都城。可惜故址都湮沒了；單講漢朝的宮殿，唐朝的坊市，記在古人書上的，知道多麼繁華呀！如今省城的地位，不過唐代京城的一部分罷了。

長安的繁華，雖說今不如昔，但是陝西天然的美富，并未減低了價值。渭水從甘肅來，橫貫中部，流入黃河，兩岸都是黃土，農業上很有利益。北部是黃土高原，也可以種植，更有延長石油礦，為世界所羨慕。

南部全是連山，木材礦產，向來有名。將來鐵路貫通，陝西的發達，真不可量了。

八 山西的煤鐵

山西和陝西，
拿黃河作界；黃河
以西是陝西，黃河
以東是山西。
山西省城名
陽曲，有鐵路通到
直隸。全省大半是
黃土層，但是農產
不甚豐富；著名的



煤 鐵 區 城

是鑛產，一是煤鑛，二是鐵鑛；除煤鑛外，還有鹽鑛。

煤鑛，全省都有，據外國人說：『山西出產的煤，世界上，幾千年都用不完。』煤層有厚到三丈的；從前有外國人組織公司採鑛，後來本省人把利權收回了。

鐵鑛，大概在太行山脈附近。這山脈同直隸分界：山脈的西北，有五臺山，是佛教的靈山，佛廟很多。五臺的北邊，有北嶽恆山，

西南濱黃河地方，有大鹽池，所出的鹽，名河東鹽，向來行銷各處。現在，山西的交通，也逐漸發達了；有鐵路，有汽車路；再加人民勤力，內治的進步，很有希望。

九 土地肥美的河套

從來有句俗話：『黃河千里，只富一套。』這便是指河套的地方。原來，黃河的下游，在河南，山東，時常汎濫，傷害人民財產；上游在青海，

甘肅，利益也少。只有從甘肅流到陝西的一段，做一個大灣曲，支河分出，得灌溉的利益。

河套在山陝兩省的長城以北，地圖上，叫做綏遠區域；住民，是蒙古人，和山陝人最多。我們要逛河套，應坐北京逛萬里長城的火車，從張家口，到山西的大同，再到歸化城，便是綏遠區域的都會。

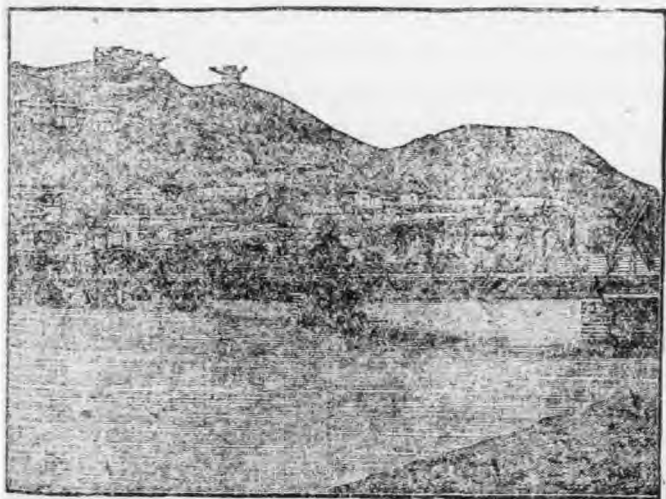
歸化城在黃河以東，城南有昭君的青冢；沿河都有城鎮，叫做套外；黃河以南叫套裏，地面廣漠，一望荒涼。倘有人到那裏開墾，牧養，通溝渠，建屋宇；再加歸化城鐵路，向西建造，接連甘肅；那麼，交通便利，河套真要富庶了。

十 甘肅的河渠

甘肅地勢高寒，山脈連綿；人民多數信奉回教。長城以外，是蒙古（厄魯特）人所住，格外荒涼，大半是沙漠。西南有陽關古道，也是荒

沙不斷，人民或是種糧食，或是養瓜果，都靠著河渠。河渠有兩種：一種是引接河流，開成溝渠，澆灌田園，利益很大；但不常修理，便容易乾涸；所以有從前著名的河渠，如今早已荒廢。一種是引泉水所成；還有山頂積雪，春夏融化，流下成渠，人民隨時取用，到覺得很便利的。

甘肅交通不便，黃河



壩 河 實 關 皋

通船，只能在寧夏一帶。甘肅省城皋（通稱蘭州）有一座黃河鐵橋，便利行人；但是要交通發達，應當在海蘭鐵路完成以後了。

十一 青海的游牧人

甘肅的西邊，叫西寧，順著黃河西行，便到青海地方。

青海是一個大曠原，地廣人稀，有很高的山，叫做崑崙（巴顏喀喇）黃河長江的源頭，都出在這裏。有一個大湖，叫做青海，周圍有五百多里。海中有島，山峯色白，海水色綠，常年不滿不乾。青海地方，就此爲名。

青海人民，是蒙古人（厄魯特）和番族，都以游牧爲業。蒙古人牧地，在崑崙山北，番族牧地，在崑崙山南；但是番族強盛，山北水草肥美的地，也被番族佔據了。番族的地方，叫做玉樹；有千戶，百戶，等官，管轄部衆；吃的是羊肉，酥油，炒麪。蒙古首領，封王公，同內外蒙一樣。蒙番

都信佛教，喇嘛的廟很多。

青海雖然荒涼，物產却不少：有湖裏的魚和鹽；有番民畜牧的馬，牛，羊；貴重的物，有金沙，麝香。內地商人，常去做買賣；番民也自己運出來，等待交易。

十二 新疆的建置

新疆是西北最大的省，也是地曠人稀，但非青海可比。因為新疆中部，是個大沙漠，東邊接到甘肅，都沒有入住；除此以外，居民頗不少。新疆省城名迪化，本省的建置，不過幾十年；如今阿爾泰山以西地方，（即阿山道）也屬新疆了；所以各種新建置，正在進步。

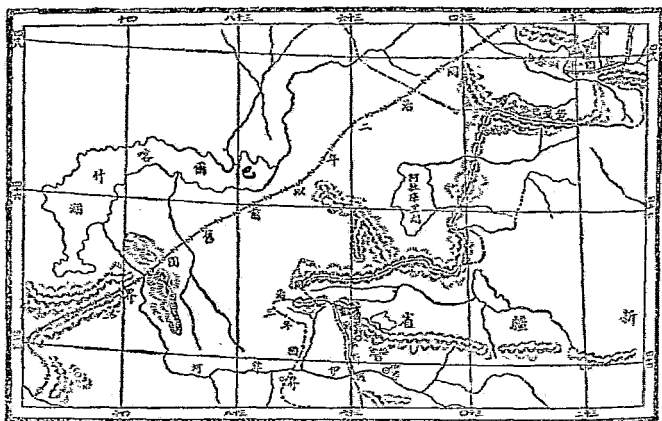
新疆著名的山，叫做天山，橫貫中部。塔里木河源出葱嶺，傍天山南麓東行，入羅布泊。古人說：「葱嶺就是崑崙，塔里木河是黃河上源，入羅布泊後，從地底暗流，又在青海出現，纔成了黃河。」這話也無證。

據另外有伊犁河，在天山北麓，流經伊犁，可惜下游地方，讓給俄國了。

新疆民族很雜，有纏頭回，有漢回，有漢人，還有哈薩克，厄魯特各族，信回教的最多。到處果木茂盛，耕種的事，也是利用河渠，將來交通發達，定成中國西北極盛的地方。

十三 關東的發達

山海關以東，便是關東地方，叫做東三省；一，奉天，省城名瀋陽，二，吉林，省城名吉林，三，黑龍江，省城名龍江，是中國東北的要區。從前居民多

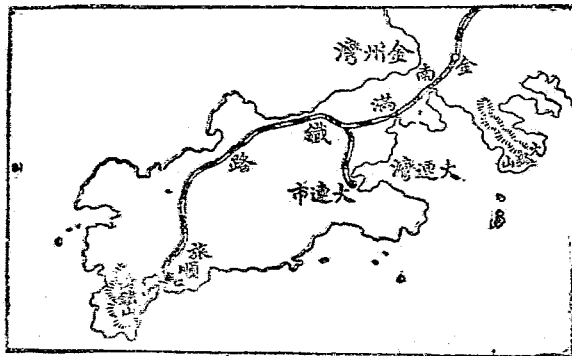


新 疆 伊 犁 新 界

滿族，所以外人叫那地方做滿洲；但總是地曠人稀。後來山東各省人，移住的一年盛一年，于今不比從前了。

東三省南界高麗，北界俄羅斯。從前北邊的國界，本在黑龍江北的外興安嶺，清朝晚年，被俄國割去了；吉林的東邊，就是烏蘇里河以東的地方，連海中的庫頁島，也讓給俄國。並且渤海灣的金州半島，被日本租借；連滿洲鐵路，也在日本勢力的範圍。

東三省的發達，却不因此阻止，藉著交通的利便，農商事業日盛；從前是



金州半島

森林沮洳，荒寒的地方，如今是縣鎮分布，田畝大增，在松花江以南的，尤其肥美；出產以黃豆爲大宗，運往各省和外國。將來利權收回，開墾益廣，還有幾十倍的發達呢。

十四 漠南的形勢

蒙古是中國的北邊，地方極大；中央有大沙漠，把蒙古分做兩部；北部稱外蒙古，南部稱內蒙古。

內蒙古又分東蒙、西蒙二部。西蒙古，一在賀蘭山，屬甘肅，一在河套，屬綏遠；那地的形勢，前已說過。

東蒙古，分屬察哈爾、熱河兩區域，和東三省的一部分。察哈爾區域，在直隸張家口外，是通外蒙的大道，有汽車路，可便往來。熱河區域，在直隸古北口外，是遼和元朝的舊都；現今的都會名承德，有清朝行宮和園林。北有西遼河，東流到奉天，入於遼河。從入口的地方，北到內

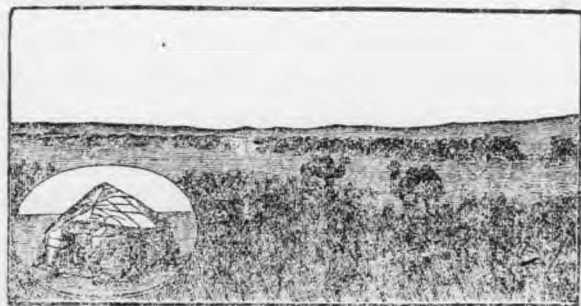
興安嶺一帶，都屬奉天。

內蒙古是長城的屏障，蒙人多以遊牧爲業，耕種的很少；所以大片全是荒地；歷來招人開墾，添立縣治，漸有富庶的希望；因此，內蒙便有人注意了。

十五 漠北的庫倫

蒙古的王，公，活佛，都受民國優待；最著名的，是內蒙的章嘉活佛，外蒙的庫倫活佛。

章嘉活佛在張家口，一向贊助共和；庫倫活佛在庫倫，民軍起時，活佛也脫離清朝，宣言自治。民國八年，外蒙王

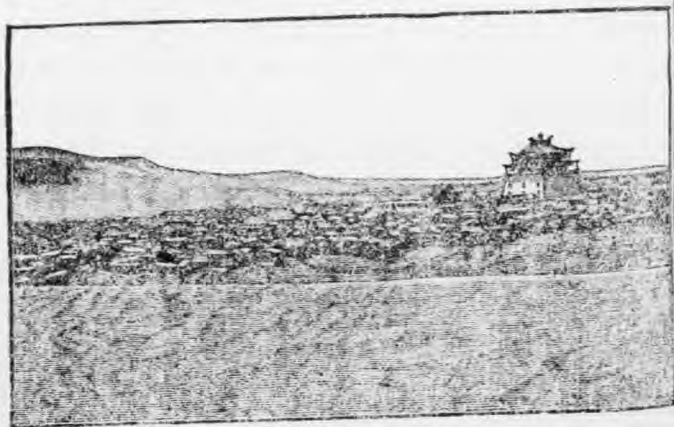


沙 漠 中 遊 牧

公和活佛，撤銷自治，請總統派官管理外蒙地方；不久，又被俄國黨人往佔了。

庫倫是外蒙古的都會，南通張家口，北到買賣城；內地商人在庫倫營業的不少。買賣城再北，就是俄國地界。

外蒙古人，是喀爾喀族；全地多沙漠，也有山川秀麗，宜於種植的地方。東部，牧草茂盛，牲畜到處滋生。中部有地，古名和林，是突厥回紇，和元朝的舊都，但久已荒廢。



庫倫喇嘛總

西部多森林，也宜畜牧。西北有唐努山，山高林密，產貂鼠等類，居民是烏梁海族，捕貂爲業。山南多大湖，再南的地方，名科布多，西有阿爾泰山，又叫金山，同新疆阿山道接境。

教育部審定批詞

新學制小學後期用

新法地理教科書

呈及新學制小學後期用新法地理教科書第一二三四冊均悉查該書內容取材尚稱妥善應准審定作為高級小學地理教科書用

十三年一月五日

部(013)

New Method Series
Chinese Geography
 For the Fifth and Sixth Years of New Primary Schools
 Commercial Press, Limited
 All rights reserved

中華民國十三年九月初版

（新學制小學後期用）
 新法地理教科書四冊

（每冊定價大洋捌分）
 （外埠酌加運費匯費）

編纂者 寧鄉傅運森

發行者 商務印書館

印刷所 上海北河南路五洲書局

總發行所 上海棋盤街中市商務印書館

分售處 商務印書館分館

北京 天津 保定 奉天 吉林 龍江
 濟南 太原 開封 鄭州 西安 南寧
 杭州 蕪湖 安慶 蕪湖 南昌 漢口
 長沙 常德 衡州 成都 重慶 瀘縣
 福州 廣州 潮州 香港 梧州 雲南
 張家口 張家口 新加坡

※此書有著作權翻印必究※

01053

