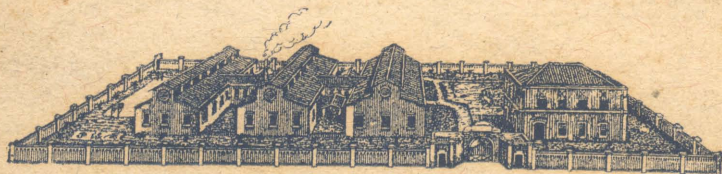


4564

廣西印刷廠概況



全廠鳥瞰

中華民國廿四年八月廣西印刷廠編

~~155950~~

廣西印刷廠概況

民國二十四年八月



上海圖書館藏書



廣西印刷廠編

廣西印刷廠概況目錄

例言.....2

插圖

概要

壹 廠况一瞥..... 3

貳 簡史..... 4

叁 組織..... 5

肆 職員表..... 6

伍 設備.....7—9

陸 人數及工資..... 10

柒 大事記.....11—13

事務

壹 管理.....14—16

貳 採辦.....16—17

叁 財產.....17

工務

壹 管理.....18

貳 訓練.....18—19

叁 生產.....19—20

肆 工人福利.....20—21

營業

壹 營業金額.....22

貳 資本.....22

附圖及各項應用表式

廣西印刷廠概況

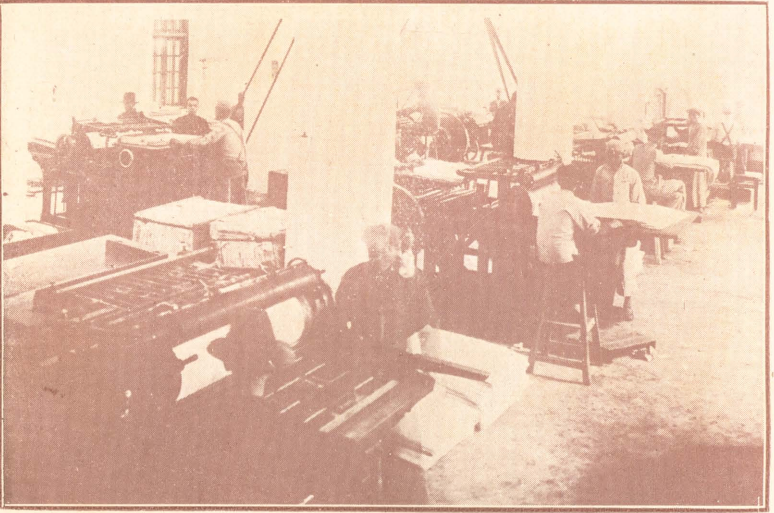
例 言

- 一 本概況編至二十四年六月止。
- 二 銀錢計算，暫以小洋爲單位，度量衡係遵照中央頒布之市用制。
- 三 爲使閱者醒目起見，復將本概況重要之點，另編「廠況一瞥」一則於各欄之首。
- 四 詳細數目，帳簿已有登記，本概況祇列其梗要，以免繁瑣。
- 五 本概況所列數目字，一因時間倉卒，二因向乏統計，是以統計年月，未能劃一。
- 六 本概況以報告事實爲主，酌附圖表及其他文件，用佐說明。
- 七 本概況力求簡明，以應目前臨時需要，故本廠章程及其他未盡事項，略而不載，俟再版時，未盡之處，當行補充。
- 八 本概況在數天極短時間內，蒐集材料，彙編付梓，掛漏錯誤，在所不免，如發現某事項或數目字與事實不符者，仍以正式簿記單據表冊爲準確，謹此聲明，免滋誤會。

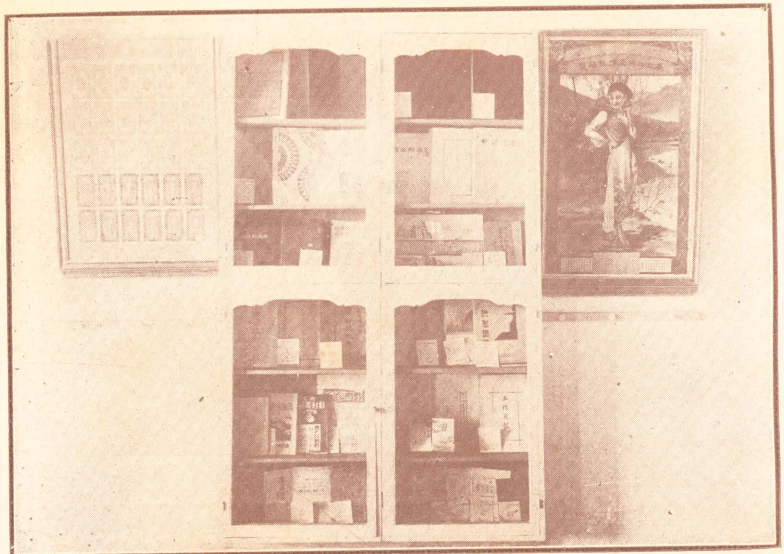
全 廠 鳥 瞰



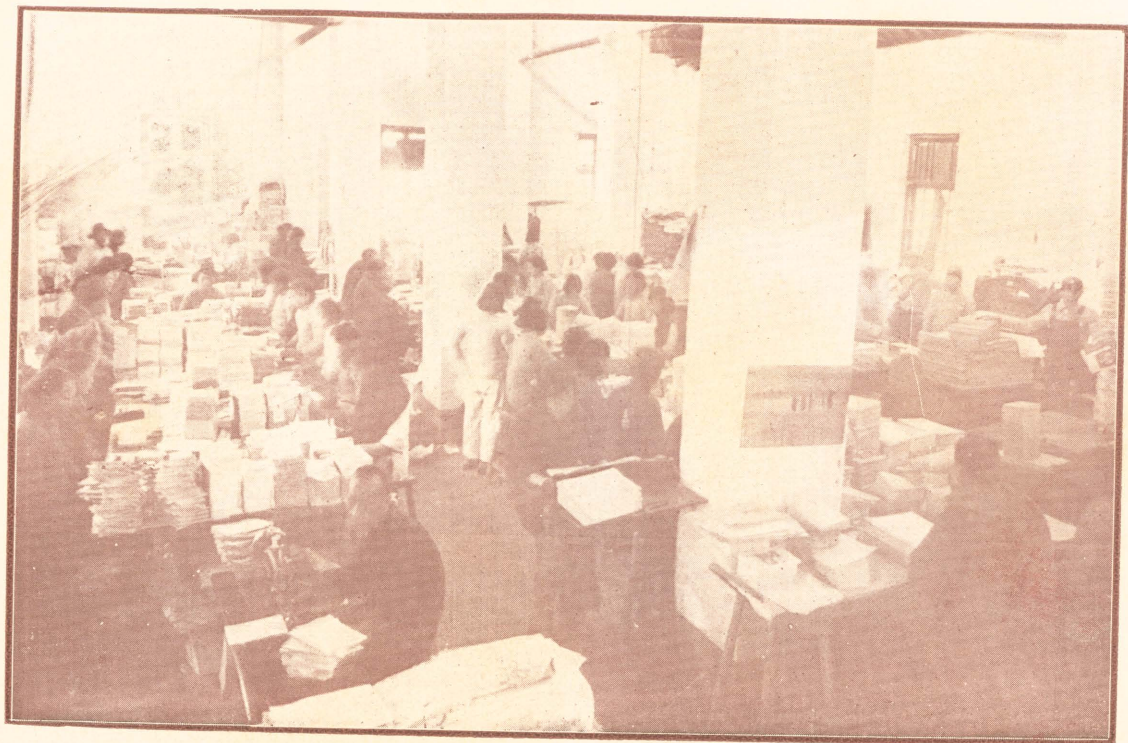
鉛 印



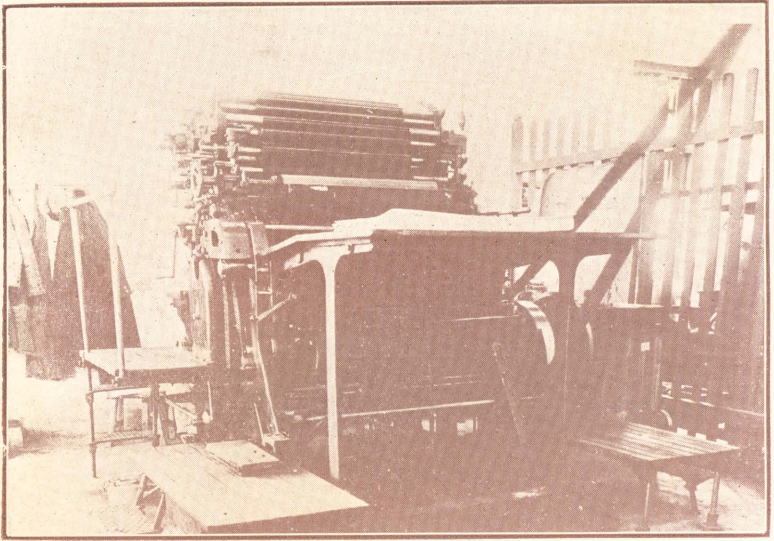
出 品 一 斑



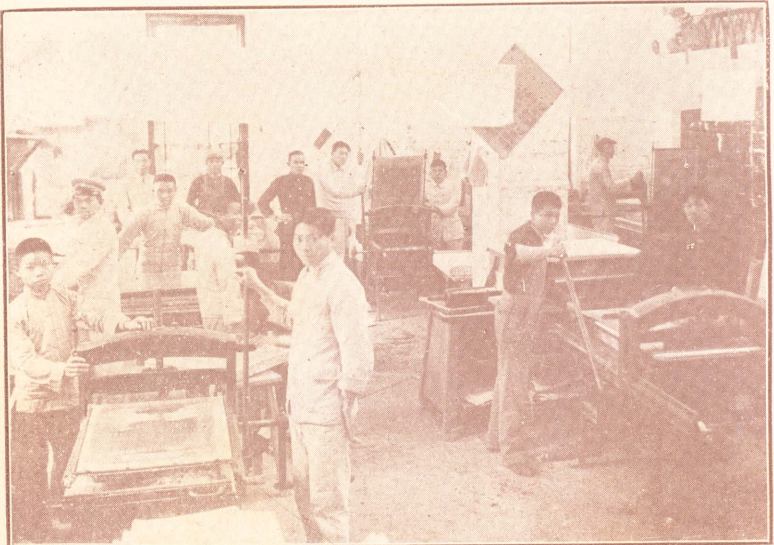
裝 切



膠 版 機



手 搖 石 印



三色鉛印機



全 體 員 工



辦 公 廳



自製彩燈巡行慶祝廿四年元旦及勦共勝利



概 要

(壹) 廠况一瞥

- 一 新廠於民國二十二年五月成立。
- 二 管理以勤誠勇樂嚴整明潔為主。
- 三 銀錢經手以絕對公開，不營私舞弊為原則。
- 四 本年度營業總收入，數達二十萬零七千餘元。
- 五 流動及固定資本，合計二十八萬三千餘元。
- 六 場舍建築大小五十七間，價值八萬八千餘元。
- 七 各種機械大小壹百架，價值一十二萬五千餘元。
- 八 每年購入原料，價值八萬二千餘元。
- 九 全年薪金支出平均計需六萬元。
- 十 全廠佔地面積約二千五百餘井(橫直一丈為一井)
- 十一 全廠人數長工二百六十餘人，散工平均百餘人。

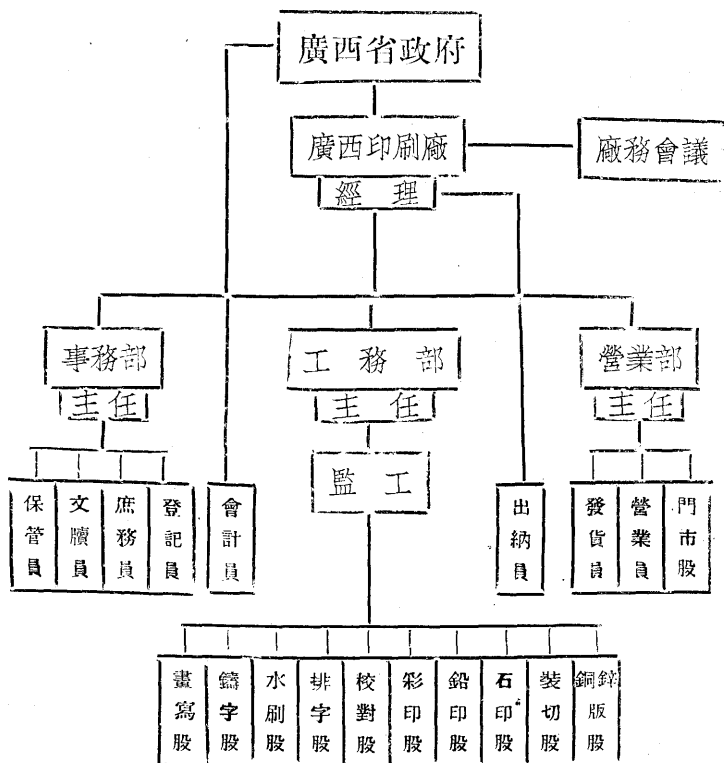
廣 西 印 刷 廠 概 況

(貳) 簡 史

年 份	各 稱	地 址	主 管 人	紀 要
前清光緒三十三年	廣西官書局	桂 林	張鳴岐	專印官廳文件是為本廠創辦之始僅有大小鉛印機四架人數四十名
前清宣統初年	„	„	劉 仁	政府撥款三萬元擴充
民國元年	廣西印鑄局	南甯即今高等法院	„	原有機器因交通阻滯未能運邕一時營業無甚起色
民國九年	„	„	洗文滄	改為商辦
民國十年	廣西印刷所	南甯中舊馬路	雷沛鴻歐陽定文	政府收回官辦
民國十一年	廣西公用印刷局	„	黃家植蒙有佳	初因時局關係營業無甚發展至十三年與師北伐需用報紙印品甚多故營業亦隨之發達
民國十四年	„	„	陸 高	如常
民國十五年	廣西印務局	„	黃笙侶黃黃鍾保衛	„
民國十六年	„	„	夏學優黃 元	„
民國十七年	„	„	尹春霖	積極擴充添購各號鉛字及大小鉛印機
民國十八年	„	„	黃紫石	俞李之亂工作停頓至數月之久一切用具多被搗毀損失極大
民國二十年	„	„	尹春霖	財政廳撥款三千餘元修理工場及添置零件等
民國二十一年	„	„	黃純素	財政廳撥款四萬元添購德國最新式膠版機一部廿二年經理黃純素因事辭職暫委蘇章為代理
民國二十二年	„	„	賴彥子	三月撥歸省府整理委賴彥子為專員章六如為副經理撥款十萬元建築新廠添購機械積極擴充
民國二十三年	廣西印刷廠	南甯公園路	„	三月撥歸工商局直轄
民國二十四年	„	„	„	向廣西銀行透借毫洋十萬零四千元作添購機械增建工場及宿舍以應付印國民基礎學校教科書之用

廣西印刷廠概況

(叁) 組織



廣 西 印 刷 廠 概 況

(肆) 職 員 表

職 務	姓 名	年 齡	籍 貫	任 別	薪 級	出 身	到 職	
							年 月	年 月
經理兼工務部主任	賴彥予	34	四川資中	薦任	1	美國卡乃格工業大學印刷及出版工學士美國西北大學工業管理碩士德國工業大學印刷製版研究員	22	3
事務部主任	杜超庸 (原名) 超榮	26	邕甯	委任	1	國立廣東法科學院畢業 (前廣東法官學校)	23	3
營業部主任兼會計	吳忠忱	34	福建侯	,,	1	瀋陽東北大學畢業	23	3
監工員	張弼臣	49	天津	,,	6	商業中學畢業	24	4
鉛印管理員	丘天民	39	廣東興甯	,,	11	舊制中學及軍校畢業	23	12
裝釘管理員	秦自明	68	桂林	,,	10	前清附生	20	7
排字管理員	蘇子馥	31	靈川	,,	,,	省立模範學校畢業	21	1
庶務員	譚紋斌	24	邕甯	,,	,,	廣西省一中畢業	23	5
文牘員	麥輝庭	39	邕甯	,,	11	高級私塾肄業	24	3
會計助理員	賴典端	24	四川資中	,,	8	廣西會計人員養成所結業	23	7
司帳員	鄧維彬	25	邕甯	,,	11	廣西省立一中學畢業	23	8
出納員	韓守闢	19	容縣	,,	10	廣西大學預科肄業	23	3
承印員	文伯維	40	邕甯	,,	11	舊制高小畢業	20	10
營業員	王宗乾	31	邕甯	,,	11	模範小學畢業	23	3
發貨員	周友訥	23	桂林	,,	,,	縣師及軍校四期畢業	23	8
辦事員	蔣煥章	47	桂林	,,	7	前清附生	23	11
會計學習員	蘇晉才	19	玉林	,,	12	廣西會計人員養成所結業	24	8
保管學習員	盧瑞祥	22	邕甯			邕甯縣立中學畢業	23	3
事務學習員	王宗炎	22	永淳			梧州中學畢業	24	4
登記收發學習員	黃品鈴	20	桂林			貴州省五中畢業	23	3

廣 西 印 刷 廠 概 況

(伍) 設 備

(甲) 建 築

名 稱	間數	價 值	高 度 (尺)	面 積 (方尺)	備 註
地 基	1	3,103.55		100000	左列方尺數等於一千井尚有千餘井係屬公地未計入內
辦 公 廳	1	12,000.00	25	4648	
頭 門	1	1,000.00	7	417	
工 場	4	49,714.00	25	23680	遷移圍牆及守衛室二間在內
宿 舍	18	14,014.00	18	7062	新建廚房一所在內
廚 房	2	678.00	12	285	建築火灶在內
洗 面 室	1	541.00	12	473	
洗 身 房	8	62.00	9	133	
燒 水 處	1	816.80	12	190	建築水池及灶在內
廁 所	14	426.00	9	92	
機 臺		650.50			八臺
車棚用木及欄干		880.00			
圍 牆		3,410.00	6		長度134丈
全廠灰砂路		729.00		5000	
其 他		174.00			
合 計	51	88,198.85		141,980	

廣 西 印 刷 廠 概 況

(乙) 機 械

用 力	何 種 推 動	購 置 年 月	製 造 地	名 稱	量 (架)	價 值	每 小 時 出 產 數 量 (張)	備 註
馬 達		23 3	德 國	三 色 彩 印 及 號 碼 機	1	10,856 87	750	
		24 6	英 國	對 開 鉛 印 機	1	10,724 67	1 600	連 6.6 匹 馬 力 馬 達 447.43 元 在 內
			美 國	捲 筒 紙 機	1	25,017 60	6,000	已 定 購 未 抵 廠
油 渣 發 動 機			德 國	三 面 切 書 機	1	10,971 42		，，
		22 10	德 國	新 式 膠 版 機	1	39,037 50	1,400	磨 鋅 機 一 架 及 零 件 均 在 內
		23 3	天 津	膠 版 石 印 機	1	2,624 40	550	
		，，	，，	大 石 印 機	2	3,270 05	500	內 一 架 係 舊 局 移 交 折 舊 500 元
		，，	，，	大 小 鉛 印 機	12	10,648 96	900	內 有 二 架 鏡 盤 機 出 400 張
		23 7	德 國	磨 墨 機	2	994 70		
			天 津	磨 刀 機	1	585 00		
		22 10	本 市	20 匹 馬 力 8 發 動 機	2	2,200 00		內 8 匹 的 係 舊 局 移 交 折 舊 600. 元
	，，	，，	機 棚		217 22		全 副	
人 力			天 津	大 小 石 印 機	42	1,127 56		田 畝 局 移 交 大 小 印 機 35 架 石 塊 190 件 在 內
		23 10	，，	裝 切 機 械	6	1,512 33		四 柱 機 二 架 壓 脊 機 一 架 裁 紙 機 三 架
		，，	，，	新 式 手 盪 金 字 機	1	128 20		
		，，	，，	腳 踏 鉛 印 機	2	403 95		
			德 國	打 孔 機	2	825 00		
			上 海	鑄 字 機	3	690 60	單 面 800 隻 雙 面 1,000 隻	單 面 二 架 雙 面 一 架
			，，	鑄 字 片 機	3	120 00		刨 字 機 一 架 在 內
		23 3	本 市	起 重 機	1	128 40		

廣 西 印 刷 廠 概 況

人			切鉛條機	6	77	19	長切二架 斜切二架 切水綫一架
		天津	打樣機	3	402	30	內一架舊局移 交內一架已定 購未抵廠
力	24	1	上海 衣車	4	348	00	
	22	10	香港 畫水綫機	1	176	00	
	24	6	上海 攝影機	1	2,080	00	附件在內
合			計	100	425,167	92	

(丙) 其他

- 子 診症施藥
- 丑 滅火筒三個
- 寅 球場一面
- 卯 乒乓球
- 辰 中國樂器
- 巳 書報處
- 午 消費合作社
- 未 各項掛圖表
- 申 出品用品陳列
- 酉 自動電話三架
- 戌 電號一座
- 亥 收音機一座

廣西印刷廠概況

(陸) 人數及工資

二十四年六月份人數及工薪統計表

部	別	人 數	工 薪	備 註	
事務部	職 員	8	278.60		
	雜 役	12	159.00		
營業部	職 員	5	274.80		
	雜 役	2	28.00		
工 務 部	職 員	7	704.60	以下屬工徒	
	排字股	工 人	40	969.00	
		學 徒	34	318.00	以下各股學徒從略
	校對股	7	205.00		
	鑄字股	14	300.00	刻字屬之	
	鉛印股	35	626.00		
	彩印股	13	389.00	養膠轆屬之	
	畫寫股		11	367.00	
	石印股	火 力	7	177.00	
		手 搖	18	285.00	
	部	水 刷 股	3	21.00	
裝 切 股		15	344.00		
發 動 機		3	128.00		
銅 鋅 版 股		3	187.00		
合 計		237	5,761.00	女工分日工件工兩種均共一百人工資每月約三百五十元未計入內	

廣西印刷廠概況

(柒) 大事記

年	月	日	事	實
22	2	25	省政府訓令財政廳收回廣西印務局直接管轄	
22	3	1	省政府任命賴彥于為廣西印務局整理專員負責訓練一切技術事項	
22	5	1	省政府批准由二十三年度預算項內撥款十萬元作擴充新廠費	
22	6	1	省政府委派韋六如為廣西印務局副經理負責一切庶務會計事項	
22	6	29	通告凌鐵村各業主收買地基為建新廠之用	
22	7	1	承印廣西省第一次行政會議紀錄	
22	8	2	本廠買受凌鐵村地基與各業主立契交易	
22	8	8	由省政府招商投筒建築新廠結果以蕭顯昌投標承包權	
22	9	21	為建築新廠時期	
22	11	25	以壹千七百六十餘元由凌鐵村民凌武承築坭圍牆	
22	11	26	承印廣西統計局編廣西年鑑第一回	
22	11	28	建築工人宿舍一座計八間職員宿舍二座計八間浴室廁所各一座共十六間廚房一座合需建築費小洋壹萬零四百八十元	
22	12	21	由德國運到彩色鉛印機乙架鋼架號碼機乙架	
22	12	30	由天津德利興機器廠運到新添印機廿餘座	
23	2	1	本廠由省政府撥歸工商局直轄	
23	2	16	工商局派劉炳新及蘇學雍接收廣西印務局	
23	2	16	工商局呈請省政府改名廣西印務局為廣西印刷廠	
23	2	16	工商局呈請省政府任命賴彥于為廣西印刷廠經理	
23	2	16	工商局委派蘇學雍為事務主任韋六如為副經理兼營業主任	
23	3	1	由中山路(舊日馬草街)舊址遷廠至公園路凌鐵村新廠	

廣 西 印 刷 廠 概 況

23	3	22	工商局調本廠前副經理兼營業主任韋六如同局辦事所遺副經理一缺着即裁撤並委派杜超榮接充事務主任吳忠忱任營業部主任兼理會計
23	3	25	改革營業及會計制度并整理職工宿舍一切事宜
23	4	1	招收初中畢業程度之學生四十名加以工廠管理及技術訓練
23	4	1	發刊本廠職工生活旬刊
23	4	5	慎訂購置收貨手續採用三聯單辦法
23	4至5	8至7	逐行擬定各項日用表格五十餘種
23	4	10	遍植樹林
23	4	12	開闢籃球場以使職工運動
23	4	17	重新規定放勤辦法
23	4	18	營業部由馬草街遷至興甯路(二十四年四月遷還原址)
23	4	27	工商局楊局長敦請四集團軍白副總司令蒞廠演講
23	5	25	設備救急藥品
23	6	14	工商局頒佈施行本廠一切章則
23	6	15	由工商局轉泉通公司向港代訂大批紙墨原料運邕價值二萬六千六百餘元
23	6	15	設備工人娛樂場及各種樂器
23	6	17	招商投筒改築青磚圍牆結果以黃順合最低價叁千四百壹拾元投獲承建權
23	7	1至30	爲改築青磚圍牆時期計該牆共長壹百叁拾四丈
23	7	1	舉行職工同樂會
23	7	1	限令職工徒役繳交保證書及志願書中經多少波折後卒實行
23	7	14	周兆利等以田價短給請求補足嗣經省政府令飭礙難照辦
23	7	25	試辦工人消費合作社
23	7	27	分組担任清潔全廠各處地方
23	7	28	施行注射防疫

廣 西 印 刷 廠 概 況

23	7	29	工商局呈請省政府撥擴充費叁萬元爲本廠流動金照准
23	8	15	舉辦全廠人員總登記採用咭片格式以便隨時查考
23	8	22	承印廣西省三十五縣銅元券共式百餘萬張
23	8	25	編集全廠人員照片以便互相認識
23	9	24	添設穿線裝訂及布面燙金工作
23	10	4	總部派員來廠教導軍事訓練
23	10	9	田畝局撥來石印機火力機磨石墨機各一架
23	12	11	承印教育廳發行之國民基礎教科書四種共印陸拾萬冊
23	12	25	增購新仿宋字粒作排印貴縣誌書及公報標題之用
24	1	1	自製紙燈比賽並提燈巡行慶祝廿四年元旦
24	4	1	向廣西銀行透借毫洋一十萬零四千元作添購機械增建工場及宿舍之用
24	4	12	接收田畝局移交手搖石印機三十五架印石一百九十塊
24	4	20	籌備增設銅版鋅版股
24	5	1	勞動節休假一天遠足旅行
24	6	1	添設賬簿劃線機工徒及印製新式賬簿工作
24	6	21	新購對開鉛印機由港運抵本廠安裝
24	6	25	擴充庫房
24	6	31	舉行年度終結職工同樂會
24	7	1	承印第二批國民基礎教科書九十萬冊
24	7	16	在工商局招商開投增建工場及宿舍結果以安興標價最低復經省政府圈定由該商承建
24	8	6	開工增建工場一間及宿舍四間

事 務

(壹) 管 理

(甲) 人 事

(一)受僱：本廠受僱人員須先試工三天，始定去留。

(二)辦理人員進退廠手續事項。

(子)進廠：進廠手續頗為繁雜，為免辦理遺漏起見，專設一登記簿以處理之，其已辦事項則蓋「已辦」兩字於該欄內，未辦者空格，以促注意。其格式見附表(一)。

(丑)退廠：退廠手續為進廠手續之反面，大同小異，亦設簿登記以司理之，其格式見附表(二)。

(三) 保 管

(子)材料保管：領用人填寫領物單，經主管人核准，保管員照發，分別辦理出納登記事項見附表(三)

(丑)財產保管：領用人填寫領用證。經主管人核准，保管員照付，領用人使用時如有損壞，須負賠償之責，離職時保管員憑證持向領用人照數點收。並將財產箋編號說明，貼於物品上，復用咭片分類登記各種事項，以憑隨時稽核，其格式見附表(四)。

(四) 攷 勤

(子)清查人數：本廠員工等數達二百餘人，故須先清查人數，攷勤始易辦理，清查方法又分爲二。

(1) 在職人員之登記：於員工等進廠時，用咭片分類登記各事項，其格式見附表(五)。

(2) 姓名對照：根據以上登記，另製一職工等姓名一覽表，以爲對照上工報到總名牌之用，以免奸巧者收匿名牌。

(丑)上工報到手續：上工時即于報到總名牌上(牌式見附表六)，將自己名牌取下，改掛于本人工作處所，開工後六分鐘收下總名牌登記。未除之名牌，即爲不到工作之表示，除准假外，即作曠工，照章處罰。

(寅)請假手續：凡工役請假，先得監工員及管理員核轉事務主任批准，方可離廠(假單分甲乙丙聯，甲聯存事務部，以便稽核，乙聯交請假人收執，以便通過前後門，假滿仍須繳單銷假。其格式見附表(七))

(卯)通過廠內門戶：在工作時間，凡因事通過廠內門戶，須得有事務主任核發通過證，方可通過。

(五)衛生

(子)清潔 將全廠地方，分爲十區，區之上設有總管

理員一人，每區設管理員一人，下設打掃整理洗滌除虫等若干人，(均係兼攝職務)學徒粗工雜役等均負有一部份清潔工作責任。

(丑) 醫藥 員工等如遇有輕微病症，本廠備有膏丹丸散多種，可供臨時治療，診症則設有廠醫一名，每年並舉行種痘防疫注射數次。

(貳) 採 辦

(甲)手續

- (一)須有購物通知單(見附表八)
- (二)須得主管人核准
- (三)先看貨樣及查價
- (四)對照查驗貨質
- (五)經各關係人簽收給據售方(見附表九)
- (六)會計員入賬
- (七)事務員分類登記(見附表十至一四)
- (八)交庫登記(事務員向保管員取據見附表一五)
- (九)按月列表公佈購入物品數量，及其價格商店地址等項，以示公開。

廣 西 印 刷 廠 概 況

(乙) 貨 值

二十三年度需用原料統計表

(二十三年七月至二十四年六月)

名 稱	數 量		價 值	
	原 制	折 合 市 斤		
新 聞 紙	270噸	548,894	39,580	95
道 林 紙	10噸	20,329	13,213	85
各 色 墨 油	3,000英磅	2,721	7,500	00
油 渣	16,080司馬	16,160	1,140	00
火 油	156罐		803	40
電油及機油	72罐		547	20
青 鉛	5,000英磅	4,536	1,249	67
白 錫	1,200英磅	1,088	653	16
柴 炭		88,000	632	90
雜 品			16,855	23
合 計			82,177	36

(叁) 財 產

財 產 統 計 表

(二十四年六月底統計)

類 別	價 值	類 別	價 值
建 築	88,198.85	傢 私	3,284.60
機 械	125,167.92	電 器	1,019.82
印刷用具	19,411.62	雜 品	707.46
合 計			237,790.27

工 務

(壹) 管 理

(甲) 工作登記：

工場各部份之工作進行情形，按日記載於逐日工作登記表上，在一月之內，其工作成績超過標準工作以上者，除原有工資外，得另酌給獎金，如低於標準工作者，除確因有特別情形外，得酌扣工資，或以怠工論。

(乙) 承印手續：

- (一) 估價 承印員依據印件內容：切實估價。
- (二) 登記 付印者對估價同意時，即按照其所需要之紙料顏色排法數量大小交貨日期，一一登記。
- (三) 計劃 工務主任接受付印品後，即詳為計劃一切。
- (四) 監工 監工員依據上項登記，分配工人付印。

(貳) 訓 練

本省印刷人材，極形缺乏，常有借材異省之舉，至感不便，乃前後經招收學徒六十餘人，施以適宜之訓練，舉凡學徒之思想行動學業，均須利用機會，分別進行，確實改善，務使學徒技術純熟，忠心服務，以謀改進本省印刷事業，本廠訓練學徒方法，分為下列各點：

廣 西 印 刷 廠 概 況

- 甲 工廠管理：學徒中擇其個性好習工廠管理而資質靈敏者，派為學習員，授以辦理登記會計事務等常識，以為充任各股領班管理員或職員之準備。
- 乙 技術方面：如繪畫，製版，排字，鉛印，石印，彩印，膠版，裝釘，鑄字等工作，均須訓練有相當之人材，出品方期精良，計本廠學徒實習人數，以排字為最多，鉛印次之，石印又次之，餘則每種酌設數人，每門習完後，使另習他種，俾明瞭各部份工作之聯絡。

(叁) 生 產

二十三年度生產分類價值統計表

(二十三年七月至二十四年六月)

種 類 月 份	書 籍	表 冊	刊 物	票 照	紙 張	其 他	合 計
7	5,515.01	2,503.88	1,000.10	1,109.00	1,400.57	1,405.77	12,934.33
8	7,149.27	1,705.36	788.88	3,049.57	1,926.30	4,531.90	19,151.28
9	5,407.72	1,760.62	1,640.60	911.06	817.15	2,043.78	12,580.93
10	270.10	339.06	1,245.58	4,243.15	863.68	329.78	7,291.35

廣 西 印 刷 廠 概 況

11	5,737.60	2,565.32	738.80	546.58	684.65	891.20	11,164.25
12	2,748.10	1,674.96	952.00	2,631.67	560.15	939.52	9,506.40
1	1,830.18	2,266.14	801.53	1,632.36	149.92	4,187.82	10,867.95
2	1,732.62	4,784.75	1,090.31	3,399.49	3,285.76	3,849.97	28,143.40
3	2,397.00	742.02	3,621.00	2,687.93	7,423.59	1,329.37	18,200.91
4	11,362.77	1,158.54	2,043.30	1,312.24	1,125.54	574.97	17,577.36
5	3,225.76	1,203.45	713.65	5,921.74	453.73	321.26	11,839.59
6	14,527.53	2,016.54	2,929.04	7,783.37	473.67	646.57	58,376.72
總值							207,634.47

(肆) 工人福利

- (1) 工人如因婚喪傷病及特殊事故者，得呈經理核准預借工資；但預借總數額不得超過該工人每月工資額
- (2) 本廠定星期日下午半天一律停工休息，凡經國民政府規定之休假日，得酌量情形停工休息，此外又給冬假三天，其休假日工資照給。
- (3) 凡在本廠繼續工作滿一定期間者，准予分為七日十日十四日各特別假；如工人不願特別休假者，照給該假期內之工資。
- (4) 遇有本身婚喪或父母翁姑或夫妻之喪，得有確實證明文件者，准給婚喪假，不扣工資。
- (5) 本廠每年底結賬，視營業狀況，由廠轉請省政府，酌

提純益金，分給工人。

- (6) 凡確因公致傷，經醫生證明不能工作者。除擔任其醫藥費外，在治療期內，并應照給工資，但輕微創傷無碍工作者，由本廠酌量辦理。
- (7) 因公致傷而成殘廢，或不能繼續擔任原職，而又不願繼續留廠擔任其他相當工作者，得依其輕重情形，酌給一次津貼。
- (8) 凡確因公殘廢，不能工作者，得以殘廢部份之輕重，及在廠功績如何為津貼多寡之標準，但津貼費最多不能超過三年之平均工資，至少不得低過于一年之平均工資數。
- (9) 因公受傷而致死亡，經醫生證明者，除給予五十元之喪費外，並應按照其在廠功績年數工資等之多寡，而酌給一次過遺族撫恤金，但無遺族者不在此例。
- (10) 凡非因公死亡者，不適用前條之規定，但在廠內工作已滿五年，或有特別勞績者，亦得酌給卹金。
- (11) 工人並無過失不經預告，而即時解僱者，仍給工人以相當津貼。
- (12) 女工妊娠，給假一月，並津貼一個月工資。

廣西印刷廠概況

營業

(壹) 營業金額

二十三年度營業金額統計表

(廿三年七月至廿四年六月)

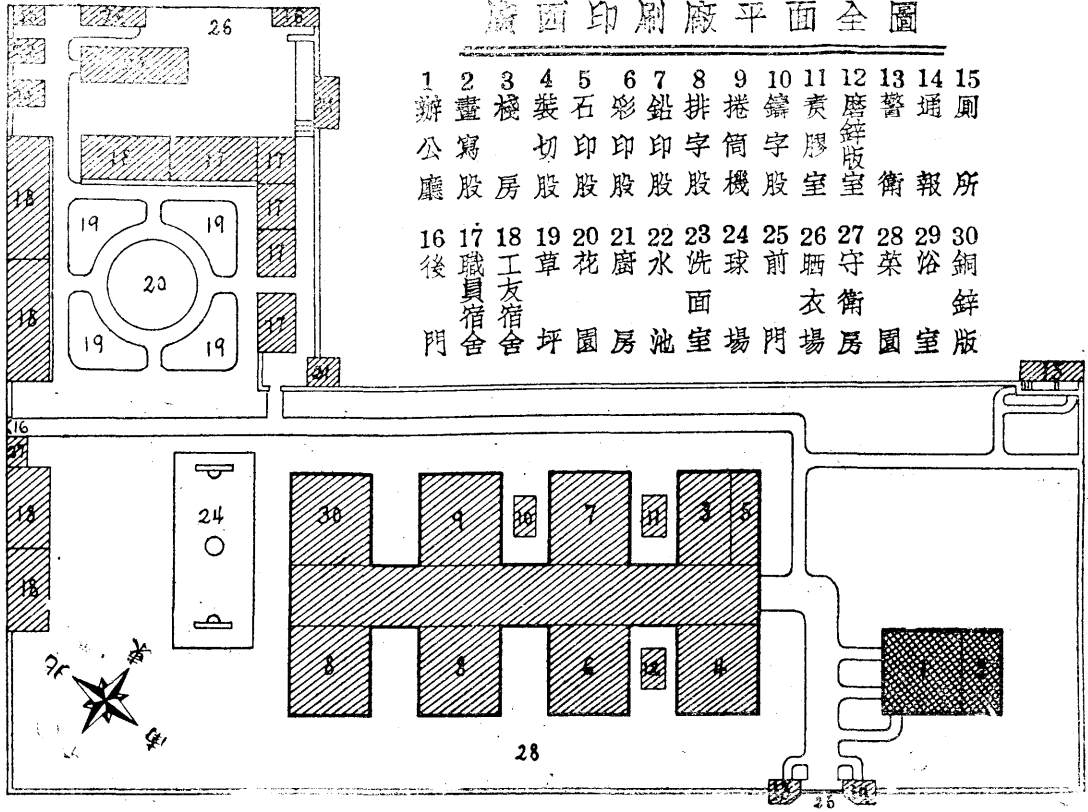
月份	金 額	月份	金 額
7	12,873.29	1	12,803.01
8	13,049.63	2	10,328.88
9	18,351.87	3	9,001.83
10	8,164.91	4	16,493.22
11	9,019.71	5	11,563.17
12	24,280.13	6	61,704.82
合計			207,634.47元

(貳) 資 本

本廠營業流動及固定資本合計二十八萬三千餘元

廣西印刷廠平面全圖

- | | | | | | | | | | | | | | | |
|----|----|----|----|----|----|----|----|----|----|----|----|----|----|----|
| 1 | 2 | 3 | 4 | 5 | 6 | 7 | 8 | 9 | 10 | 11 | 12 | 13 | 14 | 15 |
| 辦 | 畫 | 機 | 裝 | 石 | 彩 | 鉛 | 排 | 捲 | 鑄 | 漿 | 磨 | 警 | 通 | 廁 |
| 公 | 寫 | 切 | 印 | 印 | 印 | 字 | 筒 | 字 | 膠 | 鋅 | 版 | 衛 | 報 | 所 |
| 廳 | 股 | 房 | 股 | 股 | 股 | 股 | 機 | 股 | 室 | 室 | 室 | 報 | 所 | |
| 16 | 17 | 18 | 19 | 20 | 21 | 22 | 23 | 24 | 25 | 26 | 27 | 28 | 29 | 30 |
| 後 | 職 | 工 | 草 | 花 | 廣 | 水 | 洗 | 球 | 前 | 晒 | 守 | 菜 | 浴 | 銅 |
| 門 | 員 | 友 | 坪 | 園 | 房 | 池 | 面 | 室 | 場 | 衣 | 衛 | 園 | 室 | 鋅 |
| | 宿 | 舍 | 舍 | | | | | | | 場 | 房 | 室 | | 版 |



(貳) 廣西印刷廠購入雜品登記表 (十)

日期 月日	名稱	單位	數量	價格		售家 店名地址	經購人	用途	備註
				單價	共價				

廣西印刷廠修繕費登記表 (十一)

日期 月日	摘要	單位	數量	價格		承修者 店名地址	經手人	用途	備註
				單價	共價				

廣西印刷廠購入消耗品登記表 (十二)

日期 月日	名稱	單位	數量	價格		售家 店名地址	經購人	用途	備註
				單價	共價				

廣西印刷廠財產登記表 (十三)

時期 月日	類別編號	名稱	單位	數量	價格		售家 店名地址	經購人	領用人	用途	所在地	備註
					單價	共價						

廣西印刷廠購入原料登記表 (十四)

日期 月日	名稱	單位	數量	價格		售家 店名地址	經購人	備註
				單價	共價			

廣西印刷廠請假單 (五)

職稱		指示	
事由			
假期	起	月	日
	止	月	日
備註			

備註

備註

廣西印刷廠請假單 (六)

職稱		指示	
事由			
假期	起	月	日
	止	月	日
備註			

在休假期內如有急事請於通行外由廠經理準假

廣西印刷廠購料清單 (八)

民國 年 月 日 第 號

材料名稱	數量	單位	用途及說明

經理 主管 經辦人

(十六)

廣西印刷廠	
財庫登記簿	
日期	
地點	

中華民國 年 月 日

(九)

廣西印刷廠	
會計登記簿	
日期	
地點	

中華民國 年 月 日

廣西印刷廠保管股進入事務 交來物品收據 (十四)

日期 月日	物品	單位	數量	送來人姓名	備註

(參)

廣西印刷廠保管股

(十七)

物品出納計算書

中華民國 年 月份

第 號

物品名稱	單位	入		出		本月結存	備註
		本月	合計	本月	合計		

廣西印刷廠保管股物品發出計算書 (十八)

中華民國 年 月份

第 號

品名	單位	入		出		本月結存	備註
		本月	合計	本月	合計		

二十 年 月份廣西印刷廠出勤登記表 (十九)

姓名	單位	日期	備註

廣西印刷廠特別工報告清單 (二十)

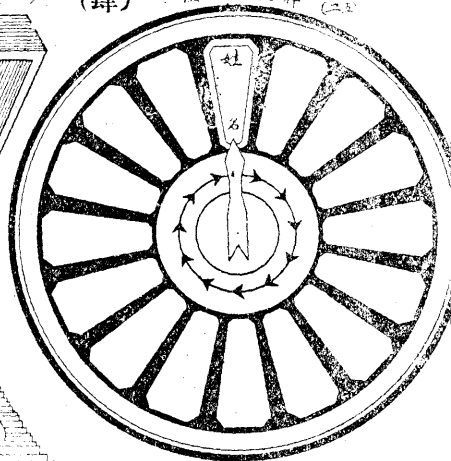
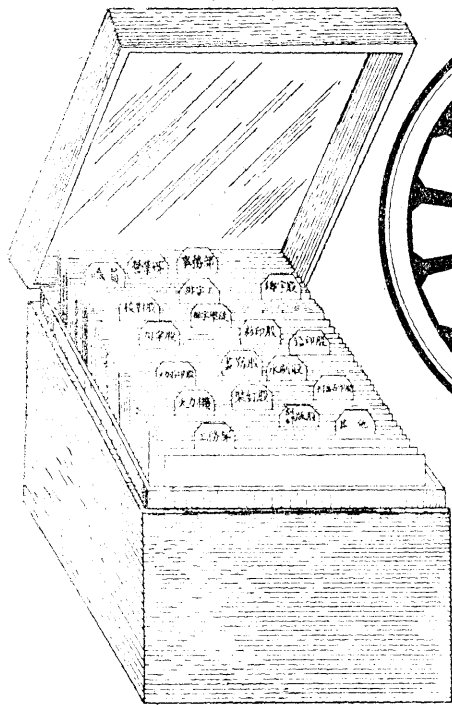
姓名	日期	事由	備註

廣西印刷廠 年 月份人數工資概況 (二十一)

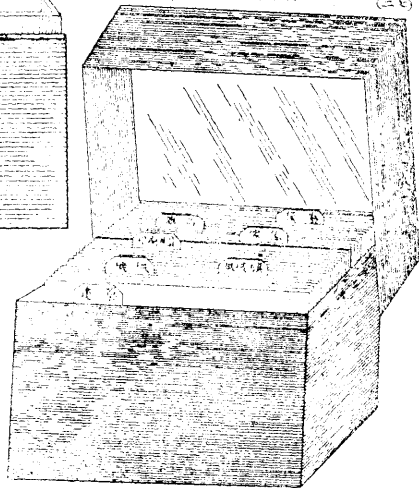
職別	人數		工資		備註
	本月	合計	本月	合計	
主任					
副主任					
科長					
副科長					
主任					
副主任					
科長					
副科長					
主任					
副主任					
科長					
副科長					
主任					
副主任					
科長					
副科長					
主任					
副主任					
科長					
副科長					
主任					
副主任					
科長					
副科長					
主任					
副主任					
科長					
副科長					
主任					
副主任					
科長					
副科長					
主任					
副主任					
科長					
副科長					
主任					
副主任					
科長					
副科長					
主任					
副主任					
科長					
副科長					
主任					
副主任					
科長					
副科長					
主任					
副主任					
科長					
副科長					
主任					
副主任					
科長					
副科長					
主任					
副主任					
科長					
副科長					
主任					
副主任					
科長					
副科長					
主任					
副主任					
科長					
副科長					
主任					
副主任					
科長					
副科長					
主任					
副主任					
科長					
副科長					
主任					
副主任					
科長					
副科長					
主任					
副主任					
科長					
副科長					
主任					
副主任					
科長					
副科長					
主任					
副主任					
科長					
副科長					
主任					
副主任					
科長					
副科長					
主任					
副主任					
科長					
副科長					
主任					
副主任					
科長					
副科長					
主任					
副主任					
科長					
副科長					
主任					
副主任					
科長					
副科長					
主任					
副主任					
科長					
副科長					
主任					
副主任					
科長					
副科長					
主任					
副主任					
科長					
副科長					
主任					
副主任					
科長					
副科長					
主任					
副主任					
科長					
副科長					
主任					
副主任					
科長					
副科長					
主任					
副主任					
科長					
副科長					
主任					
副主任					
科長					
副科長					
主任					
副主任					
科長					
副科長					
主任					
副主任					
科長					
副科長					
主任					
副主任					
科長					
副科長					
主任					
副主任					
科長					
副科長					
主任					
副主任					
科長					
副科長					
主任					
副主任					
科長					
副科長					
主任					
副主任					
科長					
副科長					
主任					
副主任					
科長					
副科長					
主任					
副主任					
科長					
副科長					
主任					
副主任					
科長					
副科長					
主任					
副主任					
科長					
副科長					
主任					
副主任					
科長					
副科長					
主任					
副主任					
科長					
副科長					
主任					
副主任					
科長					
副科長					
主任					
副主任					
科長					
副科長					
主任					
副主任					
科長					
副科長					
主任					
副主任					
科長					
副科長					
主任					
副主任					
科長					
副科長					
主任					
副主任					
科長					
副科長					
主任					
副主任					
科長					
副科長					
主任					
副主任					
科長					
副科長					
主任					
副主任					
科長					
副科長					
主任					
副主任					
科長					
副科長					
主任					
副主任					
科長					
副科長					
主任					
副主任					
科長					
副科長					
主任					
副主任					
科長					
副科長					
主任					
副主任					
科長					
副科長					
主任					
副主任					
科長					
副科長					
主任					
副主任					
科長					
副科長					
主任					
副主任					
科長					
副科長					
主任					
副主任					
科長					
副科長					
主任					
副主任					
科長					
副科長					
主任					
副主任					
科長					
副科長					
主任					
副主任					
科長					
副科長					

全廠在職人員登記表 (二四)

(肆) 值日給送牌 (二五)



值日登記表 (二六)



局內印出圖例如下說明 (二六)

姓	名
年	位
病	格
重	姓
生	數
符	路
州	道
局	註

(貳) 印機工作逐日報告表 (一)

時刻及產量成本核算

鴉字工作逐日報告表 (三)

時刻及產量成本核算

司機姓名: _____ 印機號數: _____ 年 月 日

印機號數及名稱	上版	開印	改版	下版	洗版	修版	備工	備註
7	00							
	15							
	30							
	45							
8	00							
	15							
	30							
	45							
9	00							
	15							
	30							
	45							
10	00							
	15							
	30							
	45							
11	00							
	15							
	30							
	45							
12	00							
	15							
	30							
	45							
1	00							
	15							
	30							
	45							
2	00							
	15							
	30							
	45							
3	00							
	15							
	30							
	45							
4	00							
	15							
	30							
	45							
5	00							
	15							
	30							
	45							
6	00							
	15							
	30							
	45							
6	00							

統計印數: _____

工務主任: _____ 監工員: _____ 檢查員: _____

工友姓名: _____ 年 月 日

印機號數及名稱	鴉字	集字	排字	列字	編字	排字	備工	備註
7	00							
	15							
	30							
	45							
8	00							
	15							
	30							
	45							
6	00							

統計印數: _____

工務主任: _____ 監工員: _____ 檢查員: _____

裝切版工作逐日報告表 (三)

時刻及產量成本核算

工友姓名: _____ 年 月 日

印機號數及名稱	鴉字	集字	排字	列字	編字	排字	備工	備註
	7	13						
	6	50						

統計件數: _____

工務主任: _____ 監工員: _____ 檢查員: _____

排字版工作逐日報告表 (三)

時刻及產量成本核算

工友姓名: _____ 年 月 日

印機名稱	鴉字	集字	改版	派字	選字	排表	其他	無工	備註
7	15								
5	00								

統計字數: _____

工務主任: _____ 監工員: _____ 檢查員: _____

廣西印刷廠逐日工作進程序一覽表 (三)

日期	1	2	3	4	5	6	7	8	9	10	11	12	13	14	15	16	17	18	19	20	21	22	23	24	25	26	27	28	29	30	31
鴉字																															
排字																															
寫版																															
製版																															
鉛印																															
石印																															
彩印																															
水刷																															
裝切																															
日期	2	3	4	5	6	7	8	9	10	11	12	13	14	15	16	17	18	19	20	21	22	23	24	25	26	27	28	29	30	31	

工務主任: _____ 監工員: _____ 檢查員: _____

上海图书馆藏书



A541 212 0009 5529B

