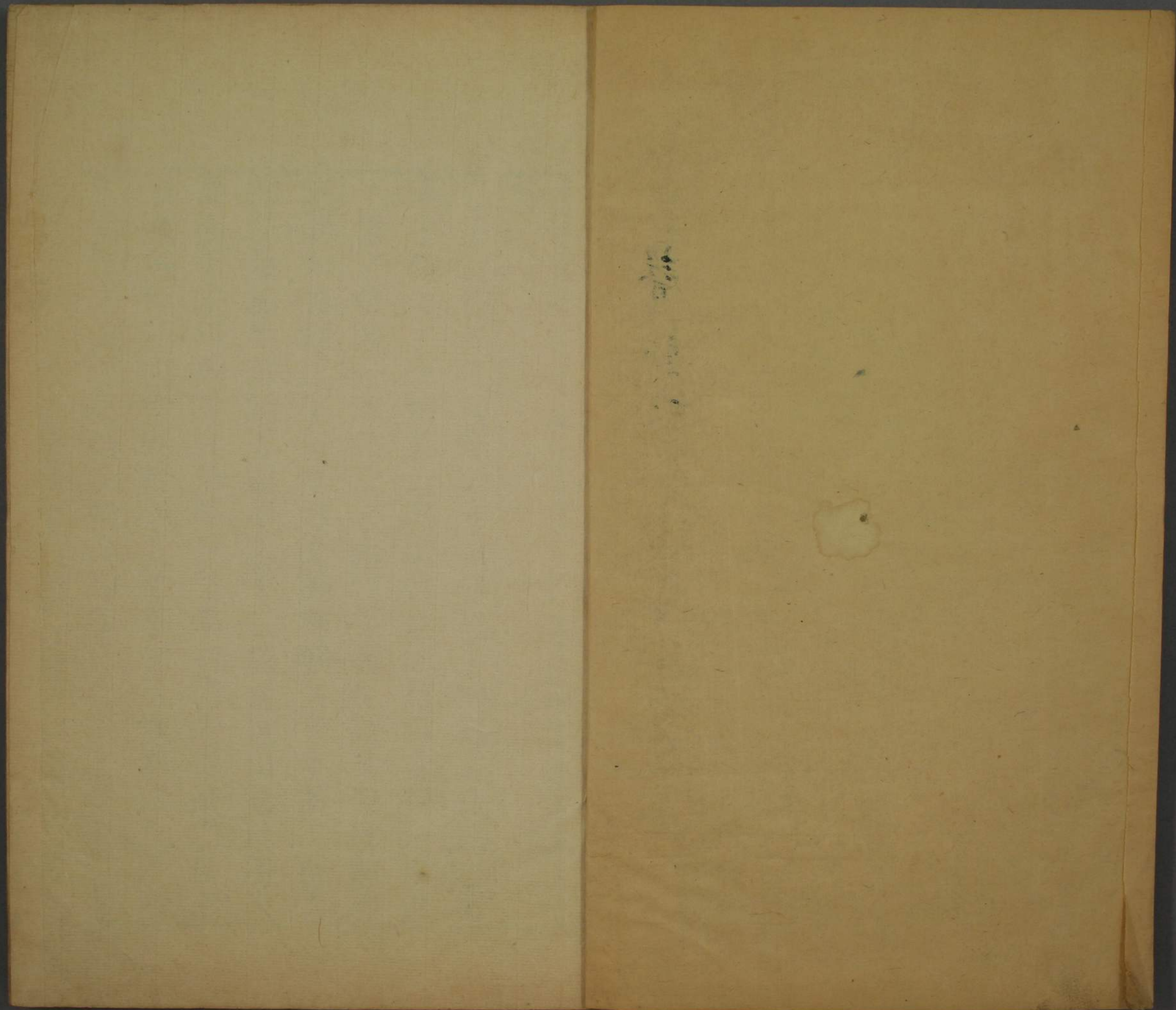
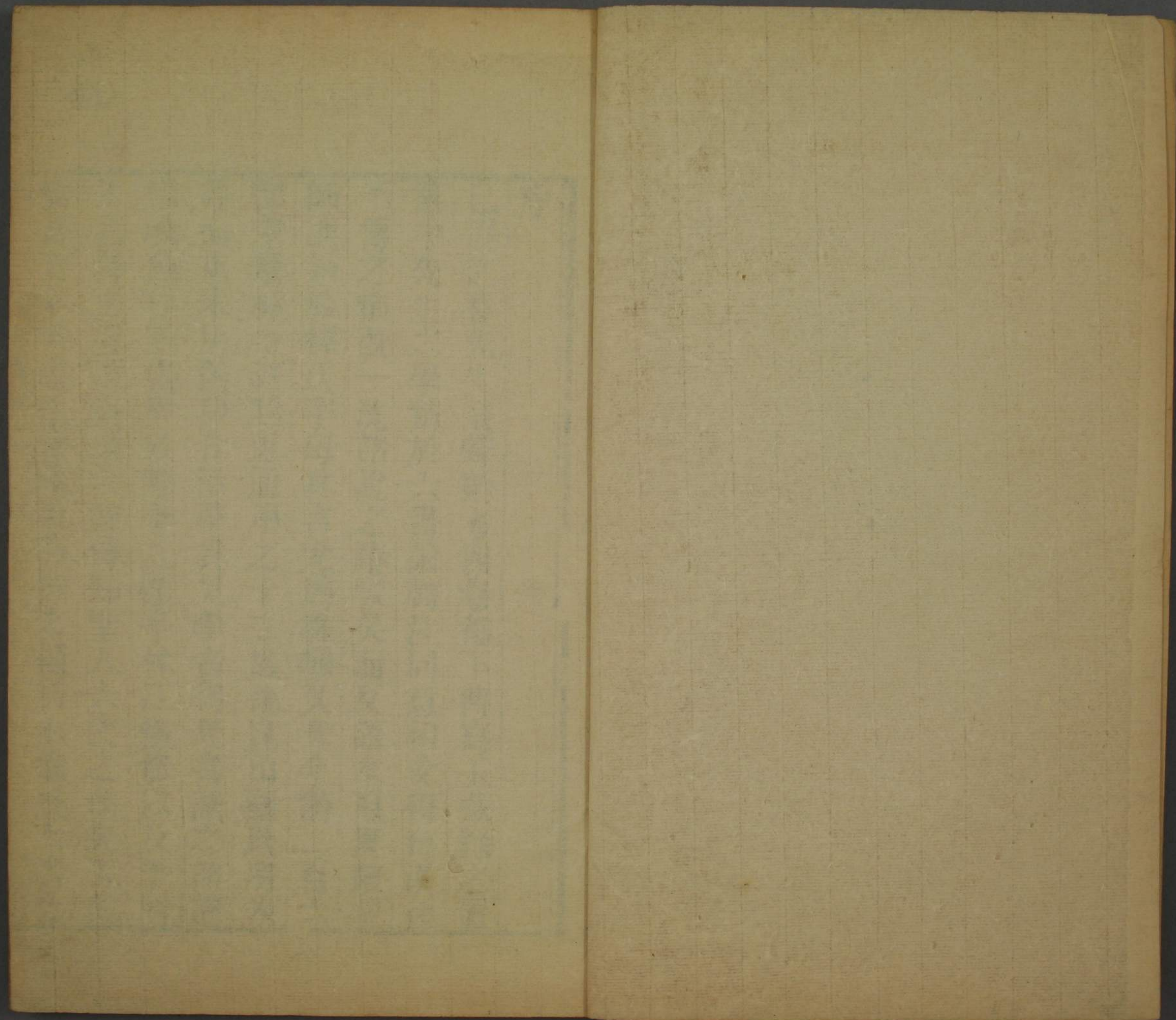


ホ 4
42







新錢文
有翰那

序

己丑之春先生成聲韻考四卷都下傳寫玉裁錄之置
篋中先生之學精於六書論轉注同意相受得自漢後
不傳之帙既一洗諸說之躋駁矣而反語本原漢魏經
師匪始於釋氏字母其言尤為雅馴又考今韻二百六
部宋景祐中許附近通用之十三處補崑山顧氏所未
詳而唐宋用韻功令沿革具見學者得是書讀之證諸
宋時所存韻書參攷陳季立顧亭林江慎修以及予所
箸古音之說可與讀古經傳知聖人六書之治矣玉裁
繙繹有年弗敢失墜竊引而伸之補所未備成六書音

未加

482

東坡集
樂校圖

千馬以贈問字者以見予學之有

音

聲韻考目錄

卷一

反切之始

韻書之始

四聲之始

隋陸灃言切韻

宋祥符廣韻

卷二

考定廣韻獨用同用四聲表

卷三

宋景德韻略

宋景祐禮部韻略

宋寶元集韻

古音

卷四 附文六首

書玉篇卷末聲論反紐圖後

書劉鑑切韻指南後

顧氏音論跋

書盧侍講所藏宋本廣韻後

答江丈慎修論小學書

論韻書中字義答秦大司寇

聲韻考卷之一

休寧戴震撰

反切之始

北齊顏之推家訓音辭篇曰鄭玄注六經高誘解呂覽淮南許慎造說文劉熹製釋名始有譬況假借以證音字而古語與今殊別其閒輕重清濁猶未可曉加以內言外言急言徐言讀若之類益使人疑孫叔然創爾雅音義是漢末人獨知反語至於魏世此事大行高貴鄉公不解反語以爲怪異自茲厥後音韻鋒出各有土風遞相非笑共以帝王都邑參校方俗考覈古今爲之折衷

唐陸德明經典釋文序錄曰古人音書止為譬況之說孫炎始為反語魏朝以降漸繁

張守節史記正義論例曰先儒音字比方為音至魏祕

書孫炎始作反音魏志王肅傳時樂安孫叔然授學鄭

不就裴松之注云叔然與晉武帝同名故稱其字

宋王應麟玉海曰世謂倉頡制字孫炎作音沈約撰韻為椎輪之始崇文目序曰孫炎始作字音於是有音韻之學

按經傳字音漢儒箋注但曰讀如某魏孫炎始作反語厥後考經論韻踵相師法雖孫氏以前未嘗有然言辭

緩急矢口得聲如蒺藜為茨奈何為邠之焉為旃者與

為諸之於亦為諸之類反語之法適與此合唐之季避

言反而改曰切其實一也陸德明經典釋文張參五經

經字樣序始云避以反言但細四聲定其音指宋元以來競謂反切之學起於

釋神珙傳西域三十六字母於中土珙之反紐圖今具存其人在唐憲宗元和以後其圖祖述沈約遠距反語之興已六七百載而字母三十六定於釋守溫又在珙後考論反切者所宜知也

又按未有韻書先有反切反切散見於經傳古籍論韻者博考以成其書反切在前韻譜在後也就韻譜部分

辨其脣齒喉舌牙任舉一字以爲標目名以字母韻譜
在前字母在後也

又按廣韻卷首論曰切韻者紐以雙聲疊韻此蓋創立
反語之本如東得紅反東得爲雙聲東紅爲疊韻支章
移反支章爲雙聲支移爲疊韻其於言辭所涉矢口而
得如詩關雎一篇參差雙聲也窈窕疊韻也

廣韻卷末辨字五音法一脣聲并餅二舌聲靈歷三齒
聲陟珍四牙聲迦佞五喉聲綱各

按此不知何時所傳略舉十四字爲例於守溫之三十
六字母并餅邦母字靈歷來母字陟珍知母字迦見母
字佞溪母字綱各亦見母字

玉篇卷末五音聲論東方喉聲何我剛鄂訶可康各西
方舌聲丁的定泥寧亭聽歷南方齒聲詩失之食止示
勝識北方脣聲邦龙剥雹北墨朋邈中央牙聲𠵽𠵽牙
格行幸亨客

宋王應麟玉海曰玉篇卷末附以沙門神珙五音聲論
四聲五音九弄反紐圖

按此亦不知何時所傳王伯厚歸之神珙考珙自序不
一語涉及五音聲論殆唐末宋初或襍取以附玉篇後
非珙之爲所劉四十字於守溫之三十六字母同者定

泥邦三字耳其餘何匣母字我鄂疑母字剛調各見母字可康溪母字丁的端母字寧泥母字亭定母字聽透母字歷來母字詩失勝識審母字之止照母字食示牀母字龙墨邈明母字剥北邦母字雹朋竝母字夏格亦見母字磳牙亦疑母字行幸亦匣母字亨曉母字客亦溪母字

又按今人言切韻但知推本神珙以爲來自西域蓋釋氏之專習字母等韻者推本所起咸出於珙耳因誇誕其學造爲傳自西域之說而指珙爲北魏時人俗學膚淺不知魏李登聲類晉呂靜韻集韻學實始萌芽又不
知魏有孫叔然始作反音故猥稱前乎休文即可爲中土有切韻之先倡珙反紐圖自序云晉梁沈約創立紐字之圖唐又有陽甯公南陽釋處忠又撰元和韻譜然則珙雖未詳何時人固在唐憲宗元和以後矣

宋沈括筆談曰今切韻之法先類其字各歸其母唇音舌音各八牙音喉音各四齒音十半齒半舌音二凡三十六分爲五音如幫字橫調之爲五音幫當剛臧央是也幫宮之清當商之清剛角之清臧徵之清央羽之清縱調之爲四等幫滂傍茫是也幫宮之清滂宮之次清傍宮之濁茫宮之不清不濁就本音本等調之爲四聲

唐音考卷一
四
幫滂傍博是也。幫宮清之平，滂宮清之上，傍宮清之去，博宮清之入。

又曰：樂家所用，隨律命之，本無定音。常以濁者爲宮，稍清爲商，最清爲角，清濁不常爲徵羽。切韻家則定唇齒牙舌喉爲宮商角徵羽，其閒又有半徵半商者。如來日二字是也。皆不論清濁。五行家則以韻類清濁參配，今五姓是也。

鄭樵七音略內外轉圖，幫滂並明，非敷奉微羽，端透定泥，知徹澄孃，徵見溪羣疑角，精清從心邪，照穿牀審禪，商影曉匣喻宮，來半徵日半商。

晁公武讀書志曰：切韻者，上字爲切，下字爲韻。今其法類本韻字各歸於母，幫滂並明，非敷奉微，唇音也。端透定泥，知徹澄孃，齒音也。見溪羣疑，喉音也。照穿牀審禪，精清從心邪，舌音也。曉匣影喻，牙音也。來日，半齒半舌也。

金韓道昭五音集韻篇題，牙音見溪羣疑，舌頭音端透定泥，舌上音知徹澄孃，重唇音幫滂並明，輕唇音非敷奉微，齒頭音精清從心邪，正齒音照穿牀審禪，淺喉音曉匣影，深喉音喻，半徵半商音來日。

明方中履切字釋疑曰：等韻之學，元魏時釋神珙始顯。

而三十六字母崇文總目曰唐守溫所撰呂介儒曰大唐舍利創字母三十後溫首座益以孃牀幫滂微奉六母則是此法可增可減矣若曰溫之法爲定法則舍利不當用三十字矣

又曰自溫公指掌圖分遞用爲音和傍求爲類隔同歸一母名雙聲同出一韻名疊韻同韻而分兩切謂之憑切同音而分兩韻謂之憑韻無字則點窠以足之謂之寄聲韻闕則引鄰以寓之謂之寄韻至清泉真空玉鑰匙遂立二十門法詳其所以立門法者乃見孫恂等取切不合而不敢議之故強爲此遷就之說耳

毛先舒聲韻叢說曰反切之法上聲下韻事甚簡捷理亦顯明或以字母之學參之反滋煩紆

按字母三十六起於唐末自釋守溫撰三十六字母圖一卷獨釋氏奉爲專習反切之一法故唐人書絕不聞語涉字母宋中葉始盛傳其次弟先後各殊且所分唇齒喉舌牙及附會宮商角徵羽牴牾違異反切之興本於徐言疾言雙聲疊韻學者但講求雙聲不言字母可也

韻書之始

魏書江式傳曰呂忱弟靜放故左校令李登聲類之法

作韻集五卷宮商角徵羽各為一篇

隋書經籍志聲類十卷魏左校令李

登撰韻集十卷韻集六卷晉安復令呂靜撰

隋潘徽為秦王俊作韻纂序曰三倉急就之流微存章句說文字林之屬惟別體形至於尋聲推韻良為疑混末有李登聲類呂靜韻集始判清濁纔分宮羽

唐封演聞見記曰魏時有李登者撰聲類十卷凡一萬一千五百二十字以五聲命字

閻若璩尚書古文疏證曰文心雕龍昔魏武論賦嫌於積韻而善於資代晉律歷志魏武時河南杜夔精識音韻為雅樂郎中令二書雖一撰於梁一撰於唐要及魏

武杜夔之事俱有韻字知此學之興蓋於漢建安中

按古人用韻未有平上去入之限四聲通為一音故帝舜歌以熙韻喜起而三百篇通用平上去及通用去入者甚多各如其本音讀之自成歌樂韻書起於李登呂靜諸人雖其所為書不傳無從知部分若何然是時猶未聞四聲之說

四聲之始

南齊書陸厥傳曰永明末盛為文章吳興沈約陳郡謝朓琅邪王融以氣類相推轂汝南周顒善識聲韻約等文皆用宮商以平上去入為四聲以此制韻不可增減

世呼爲永明體。

梁書沈約傳曰。撰四聲譜。以爲在管詞人。累千載而不寤。而獨得曾衿。竊其妙指。自謂入神之作。高祖雅不好焉。嘗問周捨曰。何謂四聲。捨曰。天子聖哲是也。然帝竟不遵用。

唐封演聞見記曰。周顒好爲體語。因此切字皆有紆紆。有平上去入之異。永明中。沈約文辭精拔。盛解音律。遂撰四聲譜。時王融劉繪范雲之徒。慕而扇之。由是遠近文學轉相祖述。而聲韻之道大行。

明顧炎武音論曰。今考江左之文。自梁天監以前。多以去入二聲同用。以後則若有界限。絕不相通。是知四聲之論。起於永明。而定於梁陳之間也。

閻若璩尚書古文疏證曰。韻興於漢建安及齊梁間。韻之變。凡有二。前此止論五音。後方有四聲。不然。有韻而卽有四聲。自梁天監上溯建安。且三百有餘載矣。何武帝尙問周捨以何謂四聲哉。

按周顒始作四聲。見於南史。而南齊書顒本傳不載。隋書經籍志有四聲一卷。梁太子少傅沈約撰。顒無書。梁武帝不解四聲。以問周捨。捨卽顒之子。蓋周沈諸人。同時治聲韻。各有創識。議論互出。而約爲尤盛。以四聲之

說初起故武帝不解猶之反語初起高貴鄉公不解也

隋陸灋言切韻

陸灋言自序曰晉開皇初有儀同劉臻等八人

儀同三司劉臻

外史顏之推著作郎魏淵武陽太守盧思道散騎常侍李若國子博士蕭該蜀王諮議參軍辛德源吏部侍郎薛道衡

同詣法言門宿論及音韻以今聲調既自有別諸

家取舍亦復不同吳楚則時傷輕淺燕趙則多傷重濁

秦隴則去聲為入梁益則平聲似去又支脂魚虞共為

一韻先仙尤侯俱論是切欲廣文路自可清濁皆通若

賞知音即須輕重有異呂靜韻集夏侯該韻略陽休之

韻略周思言音韻李季節音譜杜臺卿韻略等各有所

互江東取韻與河北復殊因論南北是非古今通塞欲

更摺選精切除削疏緩蕭顏多所決定魏著作謂灋言

曰向來論難疑處盡悉何不隨口記之我輩數人定則

定矣灋言即燭下握筆略記綱紀博問英辯殆得精華

於是更涉餘學兼從薄宦十數年閒不遑脩集今返初

服私訓諸弟子凡有文藻即須明聲韻屏居山野交游

阻絕疑惑之所質問無從亡者則生死路殊空懷可作

之歎存者則貴賤禮隔已報絕交之旨遂取諸家音韻

古今字書以前所記者定之為切韻五卷

唐封演聞見記曰隋陸灋言與顏魏諸公定南北音撰

爲切韻凡一萬二千一百五十八字以爲文楷式而先
仙刪山之類分爲別韻屬文之士共苦其苛細國初許
敬宗等詳議以其韻窄奏合而用之灋言所謂欲廣文
路自可清濁皆通者也爾後有孫愐之徒更以字書中
閑字釀於切韻殊不知爲文之匪要是陸之略也

按灋言書今不傳宋廣韻卷首猶題云陸灋言撰本長
孫訥言箋注而集韻韻例曰先帝時令陳彭年丘雍因
灋言韻就爲刊益然則廣韻之二百六韻殆灋言舊目
與廣韻三鍾恭字下注云陸以恭蝨縱等入冬韻非也
此錄唐人舊注駁正灋言韻處隋唐韻書嚴於辨聲不
徒爲屬文取韻不然冬鍾固同用又何煩剖析及是歟

宋祥符廣韻

廣韻卷首陸灋言撰本長孫訥言箋注郭知立拾遺緒
正更以朱箋三百字關亮薛峒王仁煦祝尙丘孫愐嚴
寶文裴務齊陳道固增加字更有諸家增字及義理釋
訓悉纂略備載卷中勒成一部凡二萬六千一百九十
四言注十九萬一千六百九十二字

宋王應麟玉海曰以舉人用韻多異詔殿中丞丘雍重
定切韻景德四年十一月戊寅崇文院上校定切韻五
卷依九經例頒行祥符元年六月五日改爲大宋重脩

廣韻三年五月庚子賜輔臣人一部

王應麟困學紀聞曰隋陸灋言爲切韻五卷唐孫愐有唐韻今之廣韻則本朝景德祥符中重修今人以三書爲一或謂廣韻爲唐韻非也

李燾說文解字五音譜序曰隋仁壽初陸灋言等所共纂次而唐儀鳳後郭知玄等又附益之時號切韻天寶末陳州司法孫愐者以切韻爲繆略復加刊正別爲唐韻之名在本朝太平興國及雍熙景德皆嘗命官討論大中祥符元年改賜新名曰廣韻

按廣韻字數比灋言切韻增多萬四千三十六字其二

百六韻蓋灋言之舊故仍題灋言撰本而獨用同用之注則唐初許敬宗等所詳議以其韻窄奏合而用之者也自隋仁壽元年辛酉距宋景德四年丁未四百七十年明年大中祥符元年戊申六月五日勅改爲大宋重修廣韻

卷一終

聲韻考卷之二

休寧戴震撰

考定廣韻獨用同用四聲表

上平聲

上聲

去聲

入聲

東獨一

董獨一

送獨一

屋獨一

冬鍾二

鍾鍾同用

宋用二

沃燭二

鍾三

腫獨二

用三

燭三

江獨四

講獨三

絳獨四

覺獨四

支脂五

紙旨四

寘至五

脂六

旨五

至六

之七

止六

志七

微 獨八用

屍 獨七用

未 八

魚 獨九用

語 獨八用

御 獨九用

虞 模十同用

夔 姥九同用

遇 暮十同用

模 十一

姥 十

暮 十一

齊 獨十二用

薺 獨十一用

霽 祭十二同用

皆 十四

駭 十三

泰 獨十四用

佳 皆十三同用

蟹 駭十二同用

卦 怪十五同用

灰 哈十五同用

賄 海十四同用

隊 代十八同用

哈 十六

海 十五

代 十九

真 諄十七同用

軫 準十六同用

廢 獨二十用

諄 十八

準 十七

稭 二十二

臻 十九

見 齟字附

質 術五同用

文 獨二十用

見 齟字附

櫛 七

欣 獨二十一用

見 齟字附

術 六

元 魂二十二同用

見 齟字附

質 術五同用

魂 二十三

見 齟字附

術 六

阮 混二十二同用

見 齟字附

術 六

混 二十一

見 齟字附

術 六

願 恩二十五同用

見 齟字附

術 六

恩 二十六

見 齟字附

術 六

月 沒十同用

見 齟字附

術 六

迄 獨九用

見 齟字附

術 六

物 獨八用

見 齟字附

術 六

欵 獨二十四用

見 齟字附

術 六

問 獨二十三用

見 齟字附

術 六

櫛 七

見 齟字附

術 六

術 六

見 齟字附

術 六

質 術五同用

見 齟字附

術 六

櫛 七

見 齟字附

術 六

術 六

見 齟字附

術 六

術 六

見 齟字附

術 六

術 六

見 齟字附

術 六

術 六

見 齟字附

術 六

術 六

見 齟字附

術 六

術 六

見 齟字附

術 六

術 六

見 齟字附

術 六

術 六

見 齟字附

術 六

術 六

見 齟字附

術 六

術 六

見 齟字附

術 六

術 六

見 齟字附

術 六

術 六

見 齟字附

術 六

術 六

見 齟字附

術 六

術 六

見 齟字附

術 六

術 六

見 齟字附

術 六

術 六

見 齟字附

術 六

術 六

見 齟字附

術 六

術 六

見 齟字附

術 六

術 六

見 齟字附

術 六

術 六

見 齟字附

術 六

術 六

見 齟字附

術 六

術 六

見 齟字附

術 六

術 六

見 齟字附

術 六

術 六

見 齟字附

術 六

術 六

見 齟字附

術 六

術 六

見 齟字附

術 六

術 六

見 齟字附

術 六

術 六

見 齟字附

術 六

術 六

見 齟字附

術 六

術 六

見 齟字附

術 六

術 六

見 齟字附

術 六

術 六

見 齟字附

術 六

術 六

見 齟字附

術 六

術 六

見 齟字附

術 六

術 六

見 齟字附

術 六

術 六

見 齟字附

術 六

術 六

見 齟字附

術 六

術 六

見 齟字附

術 六

術 六

見 齟字附

術 六

術 六

見 齟字附

術 六

術 六

見 齟字附

術 六

術 六

見 齟字附

術 六

術 六

見 齟字附

術 六

術 六

見 齟字附

術 六

術 六

見 齟字附

術 六

術 六

見 齟字附

術 六

術 六

見 齟字附

術 六

術 六

見 齟字附

術 六

術 六

見 齟字附

術 六

術 六

見 齟字附

術 六

術 六

見 齟字附

術 六

術 六

見 齟字附

術 六

術 六

見 齟字附

術 六

術 六

見 齟字附

術 六

術 六

見 齟字附

術 六

術 六

見 齟字附

術 六

術 六

見 齟字附

術 六

術 六

見 齟字附

術 六

術 六

見 齟字附

術 六

術 六

見 齟字附

術 六

術 六

見 齟字附

術 六

術 六

見 齟字附

術 六

術 六

見 齟字附

術 六

術 六

見 齟字附

術 六

術 六

見 齟字附

術 六

術 六

見 齟字附

術 六

術 六

見 齟字附

術 六

術 六

見 齟字附

術 六

術 六

見 齟字附

術 六

術 六

見 齟字附

術 六

術 六

見 齟字附

術 六

術 六

見 齟字附

術 六

術 六

見 齟字附

術 六

術 六

見 齟字附

術 六

術 六

見 齟字附

術 六

術 六

見 齟字附

術 六

術 六

見 齟字附

術 六

術 六

見 齟字附

術 六

術 六

見 齟字附

術 六

術 六

見 齟字附

術 六

術 六

見 齟字附

術 六

術 六

見 齟字附

術 六

術 六

見 齟字附

術 六

術 六

瘡 二十四

徂 二十二

恨 二十七

寒 二十五
桓 同用

早 二十三
緩 同用

翰 二十八
換 同用

曷 十二
末 同用

桓 二十六

緩 二十四

換 二十九

末 十三

刪 二十七
山 同用

澗 二十五
產 同用

諫 三十
禰 同用

黠 十四
鐸 同用

山 二十八

產 二十六

禰 三十一

鐸 十五

下平聲

上聲

去聲

入聲

先 一
仙 同用

銑 二十七
獮 同用

霰 三十二
線 同用

屑 十六
薛 同用

仙 二

獮 二十八

線 三十三

薛 十七

蕭 三
宵 同用

篠 二十九
小 同用

嘯 三十四
笑 同用

宵 四

小 三十

笑 三十五

肴 五
獨用

巧 三十一
獨用

效 三十六
獨用

豪 六
獨用

皓 三十二
獨用

号 三十七
獨用

歌 七
戈 同用

哿 三十三
果 同用

箇 三十八
過 同用

戈 八

果 三十四

過 三十九

麻 九
獨用

馬 三十五
獨用

禡 四十
獨用

陽 十
唐 同用

養 三十六
蕩 同用

漾 四十一
宕 同用

唐 十一

蕩 三十七

宕 四十二

庚 十二
耕 同用

梗 三十八
耿 同用

映 四十三
諍 同用

陌 二十
麥 同用

耕 十三

耿 三十九

諍 四十四

麥 二十一

清 十四

靜 四十

勁 四十五

管 二十二

青 獨用十五

迥 獨用四十一

徑 獨用四十六

錫 獨用二十三

蒸 登同用十六

拯 等同用四十二

證 澄同用四十七

職 德同用二十四

登 十七

等 四十三

澄 四十八

德 二十五

尤 侯幽同用十八

有 厚黝同用四十四

宥 侯幼同用四十九

侯 十九

厚 四十五

候 五十

幽 二十

黝 四十六

幼 五十一

侵 獨用二十一

寢 獨用四十七

沁 獨用五十二

緝 獨用二十六

覃 談同用二十二

感 敢同用四十八

勘 闕同用五十三

合 盍同用二十七

談 二十三

敢 四十九

闕 五十四

盍 二十八

鹽 添同用二十四

琰 添同用五十

豔 添同用五十五

葉 帖同用二十九

添 二十五

忝 五十一

忝 五十六

帖 三十

咸 銜同用二十六

賺 檻同用五十二

陷 鑑同用五十七

洽 狎同用三十一

銜 二十七

檻 五十三

鑑 五十八

狎 三十二

嚴 凡同用二十八

儼 范同用五十四

嚴 梵同用五十九

業 乏同用三十三

凡 二十九

范 五十五

梵 六十

乏 三十四

廣韻上聲二腫渾字下云此是冬字上聲蓋管人論韻審其洪細爲一二三四等別如平聲二冬十二模十五灰二十三魂二十六桓全韻皆一等合口呼十六哈二十四痕二十五寒六豪七歌二十二覃二十三談全韻皆一等開口呼十九臻五肴二十六咸二十七銜全韻

皆二等開口呼。二十文。全韻皆三等開口呼。二十八嚴。二十九凡。全韻皆三等開口呼。三蕭。二十幽。二十五添。全韻皆四等開口呼。上入入大致準此。餘韻或主辨等兼合口呼。開口呼爲一韻。如十一唐。十七登。及十四泰。一等。三江。十三佳。十四皆。二十七刪。二十八山。十三耕。及十七夬。二等。八微。十二齊。二十二元。三等。一先。十五青。四等。竝兼合口呼。開口呼。上入入準此。或因字少。不煩別出。則兼數等爲一韻。鍾韻兼三等四等。腫韻之三等四等字。爲鍾之上聲。惟渾鳩二字屬一等。爲冬之上聲。以字少。不別立部目。又臻櫛二韻。無上入聲字者。其上入聲字。在隱焮二韻內。臻韻櫛韻竝二等。欣韻迄韻竝三等。惟上聲隱韻。去聲焮韻。兼二等三等。其二等。麟。齟等字。卽臻櫛二韻之上入也。亦以字少。不別立部目。然則欣隱焮迄。宜改文吻。問物之前。而眞與諄。臻欣通。軫與準。隱通。震與稔。焮通。質與術。櫛迄通。斯於四聲無所。觥戾。不當如宋人之改文。與欣通。吻與隱通。問與焮通。物與迄通。使隱焮臻櫛相隔絕。此唐宋韻所可詳議者。

宋鄭樵本七音韻鑑爲內外轉圖。及元劉鑑切韻指南。皆以聲之洪細別一。二。三。四等。劉故稱等韻。各等又分。

開口呼合口呼開口至三等則為齊齒合口至四等則為撮口其說雖後人新立而二百六韻之譜實以此審定部分然則呼等亦隋唐舊法後人竊其意以名專學耳

切韻之大要有三雙聲一也區別呼等二也聲類異同三也所謂聲類異同者就二百六韻之次第考之亦不遠東冬鍾一類也劉鑑切韻指南別文為通攝江則古音同東冬一

類今音同陽唐一類切韻指南江攝支脂之微一類也切韻指南止攝魚虞模一類也切韻指南遇攝齊佳皆灰哈一類也切韻指南蟹攝古

人有韻之文支脂齊佳兩類通用齊韻與支韻幾若無

別考其呼等竝同者在支韻為貫雌斯在齊韻為齋妻犀自有區分而五方語言齊韻字往往張口出之比支脂之微斂唇吻固殊佳皆哈三韻古今音尤舛侈不同如釐來古通作一字今來字必轉其讀方合於古其為二類截然在古管猶江之於東冬鍾麻之於歌戈魚虞實合為一類真諄臻殷文魂痕一類也切韻指南臻攝元寒桓刪山先仙一類也切韻指南山攝唐宋韻譜次第元在魂痕之前或因文殷元同為三等魂痕寒桓同為一等以等別之同相附近而未辨於其類在三百篇用元韻字必與寒桓一類通而絕不通魂痕用魂韻字必與真諄一類

通而絕不通元庾韻字未見詩二百六韻之譜次第雖疎部分

不淆唐人奏合而用之者詳議未審遂致自唐以來用

韻戾於三百篇論古者莫之或覺也蕭宵肴豪一類也

切韻指南效攝歌戈一類也切韻指南果攝麻一類也古音半同歌戈

一類半同魚虞一類切韻指南假攝陽唐一類也切韻指南宕攝庚耕

清青一類也切韻指南梗攝蒸登一類也切韻指南曾攝尤侯幽一類

也切韻指南流攝侵一類也切韻指南溪攝覃談鹽添咸銜嚴凡一類

也切韻指南咸攝今音蓋十五類古音十三類上入

統乎此音之流變有古今而聲類大限無古今鄭樵通

志內外轉圖覃以後八韻移陽唐之前蒸登移侵之後

於十五類不相繆顏元孫千祿字書覃談在陽之前蒸

登在鹽之後吳棫韻補創立古通某韻及古轉聲入某

韻之注今人韻目下所注古通轉本之鄭庠古音辨分

六部明顧炎武音學五書考證古音分為十部惟江君

慎修古韻標準分十三部按之聲類為密

全韻凡十五類就一類分之為平上去入又分之為開

口呼合口呼又分之為一二三四等別雖同呼等而輕

重舒促必嚴辨此隋唐撰韻之法也

顧炎武音論曰唐時二十一殷宋時避宣祖廟諱改殷為欣雖云獨

用而字少韻窄無獨用成篇者往往於真韻中間一用

之如杜甫崔氏東山草堂詩用芹字獨孤及送韋明府
答李滁州二詩用勤字是也然絕無通文者而二十文
獨用則又絕無通殷者合爲一韻始自景祐去聲問爨
亦然惟上聲今本目錄十八吻下注云隱同用其卷中
十八吻十九隱又各自爲部不相連屬而其下各注云
獨用友人富平李子德因篤以爲目錄誤又考唐人如
李白寄韋六孫逖登會稽山杜甫贈鄭十八賁詩皆以
隱韻字同軫準用其不與吻同用明矣

按殷隱二韻顧氏辨之甚詳後有吳下張刻宋本廣韻
文注欣同用吻注隱同用曹刻宋本廣韻同皆景祐禮
部韻略頒行後塗改之本非廣韻舊注也張刻曹刻注
文完善別有注文刪整者余曾見大小二本及顧氏刻
惟顧刻去聲隊注代廢同用餘皆隊下注代同用廢注
獨用卽顧氏音論中劉廣韻韻目亦與各本注同而所
刻獨違異此正宋人改併之一顧氏考唐宋韻譜異同
遺而未舉蓋其疎忽處也曹刻入聲目錄物注與迄通
而卷內各注獨用與各本注同上去聲末六韻各本改
從禮部韻略集韻而於注仍改之未盡小本注文刪整
者上聲琰注與忝同用無儼字目錄下注忝儼同用曹
刻去聲醜雖移陷鑑之前而豔注榛同用醜注梵同用

陷注鑑同用猶屬舊注未改目錄豔弟五十五注榛醜
同用醜弟五十七注鑑同用鑑弟五十九注梵同用蓋
舊次陷弟五十七是以有鑑同用之注醜弟五十九是
以有梵同用之注景祐後塗改陷鑑醜三字而注未改
也吳才老韻補上聲五十二謙五十三檻五十四儼可
證廣韻舊次去聲亦同禮部韻略集韻矣宋初徐楚金
說文解字韻譜今人以李燾說文解字
五音譜爲徐氏書非也序稱取叔重所
記以切韻次之後序稱又得李舟所著切韻殊有補益
其閒有說文不載而見於序例注義者必知脫漏竝從
編錄疑者則以李氏切韻爲正殆無遺矣是書在廣韻

前上聲謙作湛而湛弟五十二檻弟五十三儼弟五十

四去聲醜作醜

注云俗作醜非

而陷弟五十七鑑弟五十八醜

弟五十九尤足證唐人舊次如是紀學士曉嵐曰惟徐
氏此書及明嘉靖閒宋氏金石韻府皆於下平聲二仙
內分出三宣豈明時人亦本李舟韻乎余曰朱氏書未
知本何韻豐坊爲作序云取夏竦道參薛尚功楊桓諸
編增損其文按四聲劉之此言其字之所本不言韻所
本今考其書上聲檻儼范三韻及去聲醜韻適無字不
劉而平聲嚴在咸銜之前入聲業在洽狎之前宋景祐
以後乃有此次視徐氏書之足證唐韻舊次者迥異矣

卷二終

聲韻考卷之三

休寧戴震撰

宋景德韻略

宋王應麟玉海曰書目韻略五卷景德四年龍圖待制
戚綸等承詔詳定考試聲韻綸等以殿中丞丘雍所定
切韻同用獨用例及新定條例參定按崇文目雍撰韻
略五卷略取切韻要字備禮部科試

又曰景德四年十一月戊寅詔頒行新定韻略送胄監
鏤版

按是時無禮部韻略之稱其書名韻略與所校定切韻
同日頒行獨用同用例不殊明年切韻改賜新名廣韻

而廣韻韻略爲景德祥符閒詳略二書粵三十一年爲景祐四年夏刊修韻略改稱禮部韻略刊修廣韻改稱集韻集韻成於禮部韻略頒行後二年是爲景祐寶元閒詳略二書獨用同用例非復切韻之舊次第亦稍有改移矣。

宋景祐禮部韻略

宋許觀東齋記事曰景祐四年詔國子監以翰林學士丁度所修禮部韻略頒行其韻窄者凡十三處許令附近通用。

王應麟玉海曰景祐元年四月丁巳詔直史館宋祁鄭戩國子直講王洙刊修廣韻韻略命知制丁度李淑詳定祁等言多疑混字舉人誤用故也。

又曰景祐四年六月丙申以丁度所修韻略五卷頒行初說書賈昌朝言韻略多無訓釋疑混聲重疊字舉人誤用詔度等刊定窄韻十三許附近通用混聲重字具爲解注元祐五年太學博士孫諤等言韻有一字一義而兩音者有合用而私相傳爲當避者有合押而禮部韻或不收者七月九日附入韻略紹興十四年十二月己丑知榮州楊樸上禮部韻括遺。

又曰元祐五年博士孫諤陳請添收紹興十一年進士

黃啟宗隨韻補輯尚多闕遺三十二年毛晃上增修互

注韻略黃公紹云禮部韻略元收九千五百九十

又曰淳熙禮部韻略五卷元年國子監言前後有增改

刪削及多差舛詔校正刊行

顧炎武音論曰此書始自宋景祐四年而今所傳者則

衢州免解進士毛晃增注於紹興三十二年十二月表

進與廣韻頗有不同廣韻上平聲二十一殷改為二十

一欣殷字避宣祖諱廣韻二十文獨用二十一殷獨用今二十

文與欣通廣韻二十四鹽二十五添同用二十六咸二

十七銜同用二十八嚴二十九凡同用今升嚴為二十

六與鹽添同用降咸為二十七銜為二十八與凡同用

廣韻以六韻通為三韻今通為兩韻廣韻上聲十八吻

獨用十九隱獨用今十八吻與隱通廣韻去聲二十三

問獨用二十四焮獨用今二十三問與焮通廣韻入聲

八物改為八勿廣韻八物獨用九迄獨用今八物與迄

通廣韻三十帖改為三十帖廣韻二十九葉三十帖同

用三十一洽三十二狎同用三十三業三十四乏同用

今升業為三十一與葉帖同用降洽為三十二狎為三

十三與乏同用廣韻以六韻通為三韻今通為兩韻

按景祐中以賈昌朝請韻窄者凡十三處許令附近通

用於是合欣於文合隱於吻合熾於問合迄於物合廢於隊代合嚴於鹽添合儼於琰忝合醜於豔榛合業於葉帖合凡於咸銜合范於賺檻合梵於陷鑑合乏於洽狎顧氏考唐宋韻譜異同舉其八而遺其五當為之補曰廣韻五十琰五十一忝同用五十二賺五十三檻同用五十四儼五十五范同用今升广為五十二音論云廣韻五十二儼改為五十二广今按當云五十四儼改為五十二广與琰忝通降賺為五十三檻為五十四與范通廣韻以六韻通為三韻今通為兩韻廣韻十八隊十九代同用二十廢同用今十八隊與代廢通廣韻五十五豔五十六榛同用五十七陷五

十八鑑同用五十九醜六十梵同用今升醜為五十七與豔榛通降陷為五十八鑑為五十九與梵通廣韻以六韻通為三韻今通為兩韻

元黃公紹古今韻會曰江南監本免解進士毛氏晁增修禮部韻略江北平水劉氏淵壬子新刊禮部韻略溥

十二年壬子互有增字續降一百六十三字補遺六十一字毛氏增一千七十字平水韻增四百三十六字

又曰舊韻上平聲二十八韻下平聲二十九韻上聲五十五韻去聲六十韻入聲三十四韻近平水劉淵始併通用之類以省重複上平聲十五韻下平聲十五韻上

聲三十韵。去聲三十韵。入聲一十七韵。

顧炎武音論曰。按唐韵分部。雖二百有六。然多注同用。宋景祐又稍廣之。未敢擅改。晉人相傳之譜。至平水劉氏。師心變古。一切改併。其以證澄併入徑韵。則又景祐之所未許。毛居正之所不議。毛居正議併東冬等韵而考之於古。無一合焉者也。

閻若璩潛邱劄記曰。上聲脫去二十五拯。止二十九部。此近代俗書也。

按灋言韵。唐人既苦其苛細。奏合而用之。宋又議窄韵。十三處許附近通用。劉淵不過併其通用之目。未為大失。惟去聲併證澄入徑。與禮部韵略乖違。元陰時夫復併拯等入迥。不惟蒸拯證職四聲闕其上。去且聲類隔絕等韵之學。於此分梗。曾二攝。而上自三百篇。下迄宋淳祐前。無有混而同之者。

宋寶元集韵

宋李燾說文解字五音譜序曰。景祐初。宋祁鄭戩建言。見行廣韵。乃陳彭年。上雍等。景德末。重修繁省失當。有誤科試。乞別刊定。即詔祁戩與賈昌朝同修。而丁度李淑典領之。寶元二年。書成。賜名集韵。度等復奏集韵添字極多。比廣韵增二萬七千三百三十一字與彭年雍等前所修玉篇不

相參協乞別為類篇自集韻類篇別於學官而廣韻玉篇微矣

周必大跋蕭御史殿試卷曰廣韻入聲三十一洽三十二狎通用三十三業三十四乏通用自唐迄本朝天禧中皆然此舊韻也仁廟初詔丁度等撰定集韻於是移業為第三十一洽為第三十二而以狎乏附之此今韻也

王應麟玉海曰集韻十卷景祐四年翰林學士丁度等承詔撰寶元二年九月書成上之十一日進呈頒行

三年八月十一日雕印成韻例曰景祐四年一云元年三月太常博士直史

館宋祁鄭戩建言彭年雍所定多用舊文繁略失當因詔祁戩與直講賈昌朝王洙同修定知制誥丁度李淑典領昌朝又請修禮部韻略其窄韻凡十有三聽學者通用之

按自灋言切韻下至禮部韻略集韻部分相承未改然徐楚金說文解字韻譜下平聲二仙內分出三宣而終於二十九嚴不分出凡韻困學紀聞引鶴山魏氏曰唐韻於二十八刪二十九山之後繼以三十先三十一僊又未知刪山前何處多一韻蓋唐時諸家韻書大致雖本灋言韻亦各有微異今所傳廣韻集韻就二書考景

祐所通窄韻十三則唐宋用韻沿革之大節目具在

古音

宋徐蒧爲吳棫作毛詩叶韻補音序曰音韻之正本諸字之諧聲有不可易者如羸爲亡皆切而當爲陵之切者由其从狸得聲澆爲每罪切而當爲美辨切者由其从免得聲有爲云九切而賄瘠洧鮪皆从有得聲則當爲羽軌切矣皮爲蒲糜切而波坡頗跛皆從皮得聲則當爲蒲禾切矣又如服之爲房六切其見於詩者凡十有六皆當爲蒲北切而無與房六協者友之爲云九切其見於詩者凡十皆當爲羽軌切而無與云九協者以

是類推之雖母以他書爲證可也

元戴侗六書故曰經傳行皆尸郎切未嘗有協生韻者慶皆太羊切未嘗有協敬韻者如野之上與切下之後五切皆古正音非協韻也

明陳第毛詩古音考序曰時有古今地有南北字有夏革音有轉移亦勢所必至故以今之音讀古之作不免乖刺而不入於是悉委之協夫其果出於協也作之非一人采之非一國何母必韻杞韻止韻祉韻喜馬必韻組韻黼韻旅韻土京必韻堂韻將韻常韻王福必韻食韻翼韻德韻億厥類實繁難以殫舉其矩律之嚴卽唐

韻不啻此其故何耶又左傳國語易象離騷秦碑漢賦以至上古歌謠箴銘頌贊往往韻與詩合實古音之證也

陳第讀詩拙言曰一郡之內聲有不同繫乎地者也百年之中語有遞轉繫乎時者也三百篇詩之祖亦韻之祖也作韻書者宜權輿於此

陳第屈宋古音義序曰今考之屈宋其音往往與詩易合其詩易所無者又往往與周秦漢魏之歌謠詩賦合其爲上世之音何疑自唐顏師古太子賢注兩漢書於長卿子雲孟堅平子諸賦音有與時乖者直以合韻協

音當之後儒相緣不復致思故自毛詩易象楚辭漢賦與凡古音有韻之篇悉委於協之一字矣

毛先舒聲韻叢說曰周秦人六麻之韻皆讀入魚虞歌三韻如車讀如居邪讀如徐華讀如敷家瓜讀如姑麻讀如摩珈讀如居阿反之類是周秦人聲無今六麻韻也四支中如皮儀爲猗之類皆讀入歌是周秦無讀皮如鄆讀儀如移者也一先中年天田顛之類皆讀入真是周秦無讀年如泥延反天如梯煙反者也蕭肴豪中如蕭膠漕袍之類皆讀入尤是周秦無讀蕭如消讀膠如驕者也八庚中如明京衡英之類皆讀入陽是周秦

聲韻考卷三
無讀明如名。讀京如驚者也。十一尤中。如尤謀裘丘之類。皆讀入支。是周秦無讀尤如由。謀如牟者也。上聲如好飽。多讀入有。野馬多讀入語。有久多讀入紙。去聲如皓道。多讀入宥。夜柘多讀入御。是周秦閒於此諸字。皆無近代音。讀者也。準此推之。而博考古文。古人聲韻。庶可盡明矣。

又曰。近世考古者。亦知古音。而自牙吻未精明。故注韻多誤。如天字古讀梯。因反而多注讀汀。年字古讀泥。銀反而多注讀寧。蓋天年古與真韻相叶。若作汀寧。便是青韻。青是鼻音。與真韻相去甚遠。推此以求。註誤學者多矣。

顧炎武音論曰。古詩中間有一二與正音不合者。如興蒸之屬也。而小戎末章與音爲韻。大明七章與林心爲韻。又如孔子繫易於屯。於比。於恆。則以禽與窮中。終容凶。功爲韻。此或出於方音之不同。今之讀者。不得不改其本音而合之。雖謂之協亦可。然特百中之一二耳。閻若璩尚書古文疏證曰。字有古音。以今音繩之。祇覺其扞格不合。猶語有北音。以南音繩之。扞格猶故也。人知南北之音。繫乎地。不知古今之音。繫乎時。地隔數千里。音卽變易。而謂時歷數千百載。音猶一律。尙得謂

之通人乎。

按古音之說近日始明然考鄭康成箋毛詩云古聲填
寘塵同及注他經言古者聲某某同古讀某爲某之類
不一而足是古音之說漢儒明知之非後人創議也唐
陸德明毛詩音義雖引徐邈沈重諸人紛紛謂合韻取
韻叶句而於召南華字云古讀華爲敷於邶風南字下
云古人韻緩不煩改字是陸氏已明言古韻特不能持
其說耳宋吳才老創爲古通某韻及古轉聲入某韻之
說戴仲達則有古正音非協韻之說明陳氏近顧氏考
證益詳而古韻今韻究未得其條貫蓋隋唐諸人辨聲

之功多考古之功少吳氏陳氏顧氏則又考古之功多
辨聲之功少也。

又按隋唐二百六韻據當時之音撰爲定本至若古音
固未之考也然別立四江以次東冬鍾後似有見於古
用韻之文江合於東冬鍾不入陽唐故使之特自爲部
不附東冬鍾韻內者今音顯然不同不可沒今音且不
可使今音古音相襍成一韻也不次陽唐後者撰韻時
以可通用字相附近不使以今音之近似而淆紊古音
也惜不能盡從斯例如九麻當分爲二韻一次魚虞模
之後一次歌戈之後五支當分爲二韻一與脂之微附

近一與歌戈附近十虞當分爲二韻一與魚模附近一與侯幽附近一先當分爲二韻一與真諄臻殷文魂痕附近一與元寒桓刪山仙附近三蕭四宵五肴六豪之字當別出古與尤侯幽通者爲一韻次尤侯幽之後十二庚十三耕十四清當別出古與陽唐通者爲一韻次陽唐後十八尤當分爲二韻一與脂之微附近一與侯幽附近二十二覃二十三談二十四鹽當別出古與侵通者爲一韻以次侵後上入準此分之定韻時塵塵明於江韻餘諸韻則在明昧之間不能截然分別宜乎好古者譏其論韻之疎歟

卷三終

按古音之說近日始明然攷之於漢鄭康成箋毛詩云古聲填寫塵同及注宅經言古者聲某某同古讀某為某之類不一而足是古音之說漢儒明知之非後人拗議也唐陸德明毛詩音義雖引徐邈沈重諸人謂合韻取韻協白大致就詩求音與後人漫從改讀名之為協者迴殊而於召南華字云古讀華為敷於邶風南字云古人韻緩不煩改字是陸氏固顯言古人音讀及古韻今韻之不同矣宋吳棫作韻補乃就二百六韻注古通某冬鍾注古通東脂之微齊灰注古通支虞模注古通魚諄臻殷痕青蒸登侵注古通真仙鹽沾嚴凡注古通先覃談咸銜注古通刪宵肴豪注古通蕭戈注古通歌唐注古通陽侯幽注古通尤古轉聲通某佳皆哈注古轉聲通支文元寃注古轉聲通真寒桓刪山注古轉聲通先麻注古轉聲通歌古通

某或轉入某 江注古通陽或轉入東庚其分合最為疏

舛鄭庠作古音辨分陽支先虞尤覃六部 東冬鍾江唐庚耕清青蒸

登並從陽韻脂之微齊佳皆灰咍並從支韻真諄臻文

殷元兔痕寒桓刪山仙並從先韻魚模歌戈麻並從虞

韻蕭宵肴豪庚幽並從尤韻侵

談鹽添咸銜嚴凡並從覃韻

五書更析東陽耕蒸而四析魚歌而二故列十部 古音表東

冬鍾江第一支脂之微齊佳皆灰咍第二魚虞模第侯

三真諄臻文殷元兔痕寒桓刪山先仙第四蕭宵肴豪

幽第五歌戈麻第六陽唐第七耕清青第八蒸登第九

侵覃談鹽添咸銜嚴凡第十而支韻半屬第八蒸登第九

六尤韻半屬第七半屬第八入聲質術櫛物迄月沒蜀未

庚韻半屬第七半屬第八入聲質術櫛物迄月沒蜀未

點鎋肩薛麥錫職德屬第二兼屋昔二韻字屋燭鐸陌

昔屬第三兼沃覺藥麥四韻字沃覺藥屬第五兼屋鐸

韻字三吾郡老儒江慎修永據三百篇為本作古韻標準

於真以下十四韻侵以下九韻九韻各析而二蕭豪及

尤侯幽亦為二故列十有三部 第一部東冬鍾江第二

部支脂之微齊佳皆灰

咍分尤韻字屬馬第三部魚虞模分麻韻字馬屬第四

部真諄臻文殷兔痕分先韻字屬馬第五部元寒桓刪

山先仙第六部蕭宵肴豪第七部歌戈麻分支韻字屬

馬第八部陽唐分庚韻字屬馬第九部庚耕清青第十

部蒸登第十一部尤侯幽分虞蕭宵肴豪五韻字屬馬

第十部侵分覃談鹽三韻字屬第十三部覃談鹽添

添嚴咸而入聲分八部櫛物迄沒分屑薛二韻字屬

第三部月曷末黠轄屑薛第四部藥鐸分沃覺陌麥昔

君轉虞韻字入侯江君得之余友金壇段若膺玉裁與

余言支佳一部脂微齊皆灰一部之咍一部漢人猶未

嘗假借通用晉宋以下乃少有出入迨乎唐之功令支

脂之同用佳皆同用灰咍同用於是古之截然為三者

罕有知之段君又欲析真臻先與諄文殷魂痕為二尤
幽與侯為二余謂音之歛侈有無庸苛求者惟大限則
宜區別宵肴豪之異於侯幽猶陽之異於東冬鍾也真
真以下十四韻侵以下九韻雖古音多歛屬真侵今音
多侈屬先覃猶古音多歛屬支脂今音多侈屬佳皆耳
顧氏用陸德明所謂古人韻緩不煩改字未為不可行
小戎之羣錚苑屈原賦抽思之聞患悲回風之還聞及
騫媛遠游之傳垠然存先門皆真以下不分其入聲旄
邱之葛節日正月之結屬滅威亦不分也澤陂之蘭儼
枕丞民之業捷及皆侵以下併入聲不分顧氏藥與鐸
有別而江氏不分雖顧氏於此尚有出入宜詳其聲類

證諸三百篇分之至若五支異於六脂猶清異於真也
七之又異於支脂猶蒸又異於清真也此皆不可不辨
者

又按音有流變一繫乎地一繫乎時繫乎地者在古人
即非一讀如隅愚黷並從禺得聲廣韻入十虞古與侯
幽通為一韻顯亦從禺得聲廣韻入三鍾古與東冬通
為一韻表求據說文本一字而休及述鯨並從求得聲
今音入十八尤古音表休與之咍通為一韻求述鯨與
侯幽通為一韻詩中好述好仇語同而一取韻侯幽一
取韻之咍仇字在三百篇即兩取韻軌字從九得聲乾
有二章與牡為韻當屬四十五厚而班孟堅幽通 苦葉

賦與趾為韻則入六止如今音母字古多與之止志咄
海代通為一韻廣韻入四十五厚蝮蝮二章與雨為韻
則入十姥今吳音言雨又入六止土字屬十姥而牡從
土得聲乃與侯厚候幽黝幼通為一韻洪範曰蒙徐仙
民音亡鈎反鄭本王本並作雩漢書藝文志逢門賦法
二篇師古云即逢蒙而文王七章躬與天為韻召旻六
章中躬與頻為韻頻在十七真門在二十三魂天在一
先乃合東冬鍾及尤侯幽聲氣交通小戎之中驂七月
之沖陰蕩之謏終雲漢之蟲宮宗臨躬則商涉侵覃矣
韓詩便便左右史記引書便章便秩及王道便便今詩
書便皆作平便在二仙洪範與偏為韻平在十二庚而

零苓領並從令得聲盧令之令仁車鄰之鄰顛令十月
之交之雷令定之方中之零人田淵千簡兮之榛苓人
采苓之苓顛信皆不出真先韻說文引詩作盧獐獐則
令字本音可定然小宛令與鳴征生為韻節南山領與
騁為韻左氏春秋引逸詩令與挺扁定為韻屈原賦遠
游零與征為韻寔如廣韻令零入十五青領入四十靜
矣揮輝暉翬從軍得聲祈頡旂圻沂從斤得聲而入八
微敦從享得聲而入十五灰庭燎之晨輝旂采菽泮水
之芹旂左氏春秋童謠之晨辰旂賁焯軍奔固不出真
文韻北門敦與遺摧為韻頡人頡與衣與姨私為韻禮
翬衣多作禕衣圻畿古多相代寔如廣韻之音中庸壹

戎衣鄭康成云衣讀如殷齊人言殷聲如衣此可證真
文魂先之字與脂微灰齊聲氣交通宛與怨從死得聲
宛從宛得聲窓從宛得聲內則宛脾鄭康成云宛或作
鬱攷工記欲其窓也鄭司農云窓讀為苑彼北林之苑
今詩作鬱彼北林鬱苑苑蔚古多相代小戎苑與羣錚
為韻易象傳蔚與君為韻衛風氓怨與岸泮宴旦反為
韻小雅谷風怨與嵬萎為韻它如中谷有推難與乾歎
為韻常棣難與原歎為韻桑扈翰憲難與邗為韻隰桑
歎與阿何為韻讎從難得聲亦通用難為讎而東門之
枌則併原與差麻娑為韻五方殊語隨聲氣轉變見於
六經者遽數之不能終其物六書之諧聲假借詩之取

韻各因其聲類中一二字由它類流變而入者用之非
舉此兩韻字盡通也其流變所入各如其方之音在古
人不訾為非正音疑其誤蓋列國之音即各為正音不
不可強而齊之也顧氏音學五書輒云後人誤入某韻
當改入某韻當削去併入某韻其詩本音易音有非韻
而注為韻者有更韻而謂為一韻者有寔韻而不注韻
者未明于音有定限又有流變是以滯于一偏隋唐二
百六韻據當時之音撰為定本雖未攷古音不無合于
今大戾于古然別立四江以次東冬鍾後殆有見于古
用韻之文江歸東冬鍾不入陽唐故特表一目不附東
冬鍾韻內者今音顯然不同不可沒今音且不可使今

音古音相襍成一韻也不次陽唐後者撰韻時以可通
用字附近不可以合音之近似而清奈古音也惜不能
盡從斯例如五支有從歌戈流變者當別出立韻目表
之次歌戈後別立儀韻上去聲四紙別十虞別出從侯
幽流變者次侯幽後別立真韻上去聲九虞別立俯韻
韻十二齊別出古通支佳者次支佳後別立圭韻上去
韻別立係韻十三佳如五支別立灑韻上去聲十二蟹
韻十四皆十五灰別出古通之哈者次之哈後別立
韻上去聲十三駭十四賄仍舊目其皆之上聲別立
韻灰之上聲別立匯韻十六怪別立戒韻十八隊別立
韻韻十六哈別出古通脂微者次脂微後聲別立開韻上去
韻韻十九代三蕭四宵五肴六豪別出從侯幽流變者
別立既韻

歸于蕭次侯幽後歸蕭之本類字併于宵上去之別出者
字併于三十九九麻別出從魚模流變者次魚模後別立
小三十五笑四十十禡十別出從魚模流變者次魚模後別立
上去聲三十五馬四十禡仍舊目其十二庚十三耕別
從歌戈流變者別立瓦韻及駕韻十二庚十三耕別
出從陽唐流變者歸于庚庚之本類字併于耕上去之
映而二韻本類字併于十八尤別出從之哈流變者歸
三十九歌四四諱于十八尤別出從之哈流變者歸
于尤次之哈後者歸之本類字併于二十幽上去之別出
于四十六幼幼入聲一屋別出從職德流變者次職德後
別立一屋二沃四覺別出從藥流變者次藥後屋別立
服韻一屋二沃四覺別出從藥流變者次藥後瀑韻沃
覺仍舊目其本類字十八藥別出古與鐸通者次鐸後
別立篤韻及角韻十八藥別出古與鐸通者次鐸後
別立十九鐸二十陌二十一麥二十三錫別出古與藥
苦韻十九鐸二十陌二十一麥二十三錫別出古與藥
通者次藥後鐸別立禿韻陌別麥昔錫之從鐸流變者

歸于陌陌之本類字併于麥麥字歸二十四職改別錫為藥韻昔字歸二十陌改本類字為脊韻之從屋燭流變者次屋燭後別立大致音之定限其類七故入聲止于七部真臻諄殷文痕魂先仙元刪山寒桓與脂微灰齊祭廢皆央泰開分十六其入聲質櫛術迄物沒屑薛月黠轄曷末是也蒸登與之哈尤分十四皆杯分十五其入聲職德服分一是也東冬鍾江與幽侯蕭虞來屬其入聲屋燭篤分二沃角分四覺是也陽唐庚與宵肴豪其入聲藥覺沃禿分十九鐸分二十陌是也清青庚與支佳齊分十二其入聲昔脊改錫麥槩改是也歌戈麻儀分五支駟分十三佳來屬與魚虞模家分九其入聲鐸陌藥分十八是也侵覃談鹽添咸銜嚴凡其入聲緝合盍藥來屬

葉帖洽狎業乏是也以七類為二十部有微轉而不出其類者如真諄于先仙脂于皆蒸于登之于哈幽于侯支于佳魚虞于模侵于覃有轉而軼出其類遞相條貫者如蒸登于東之哈于尤職德于屋東冬于江幽侯于蕭屋燭于覺陽于庚藥覺于陌麥錫歌于麻魚虞模于麻鐸于陌及旁推交通如真于蒸及青寒桓于歌戈之于真及支幽侯于虞屋燭于錫宵于魂及之支佳于麻歌于支佳模于支侵凡于東其共入聲互轉者如真文魂先于脂微灰齊換于泰哈于登侯于東厚候于講絳支于清模于歌戈此聲歛侈出入之自然知此則無疑于古今異言五方殊語矣昔人論古韻今韻悉以是

之既得則相欺相誕以造爲西域之說固不足指數獨怪信之者之數典不能稽遠又筆之書以惑後人噫其陋也况珙序內併及元和韻譜自齊永明梁天監下迄唐憲宗元和閒三百二三十載珙更後乎元和而移其人於四三百載之前而莫之或辨何哉珙圖無所謂字母者惟五音聲論劉字四十而不曰字母與今所傳三十六字相與齟齬深寧叟言玉篇卷末附以沙門神珙五音聲論四聲五音九弄反紐圖考珙自序不一語涉及五音聲論殆唐末宋初或襍取以附玉篇末非珙之爲故劉之珙反紐圖前不題作者姓氏玉海有三十六

字母圖一卷僧守溫撰呂介孺曰大唐舍利創字母三十後溫首座益以孃牀幫滂微奉六母然則字母三十六定於守溫在珙後者也雖唐之季已有是而其學不著故終唐之代以迄宋初絕不聞字母之稱今經傳字書所有反切仍魏晉齊梁隋唐相傳之舊方漢時崇治經藝鄭康成氏尤爲世所宗其後樂安孫炎受學康成之門人稱東州大儒陸德明經典釋文顏之推家訓張守節史記正義皆曰孫炎創立反語崇文目序曰孫炎始作字音於是有音韻之學深寧叟曰世謂倉頡制字孫炎作音沈約撰韻爲椎輪之始此唐宋人論反切字

音咸溯源叔然也迨乎末失則謂出神珙出梵僧矣反語之興不啻七八百載而後競傳守溫之字母近儒乃莫有能言叔然者吾故書此以見經史字音儒生結髮從事勿迷失其師承也

書劉鑑切韻指南後

世之傳書論字母等韻者多不本所始何與其法以唐之季釋守溫爲斷稱之若無足徵信然流俗惑於字母之二云疑聲音文字諒由母孳生況其又假古人所謂宮商角徵羽自文以取重哉前乎守溫有辨字五音法凡十字五音聲論凡四十字皆與字母三十六參互齟齬

而宋時之以三十六分隸唇齒喉舌牙與近所傳復違異劉士明是編獨有取於金韓道昭五音集韻次成十六通攝辨其開口呼合口呼其譜之也橫爲字母三十六從爲平上去入暨一二三四等列一等洪大二等次大三四俱細而四尤細其以配五音也牙爲角舌爲徵唇爲羽齒爲商喉爲宮方未有四聲之前就用韻比類區分擬於五音魏書江式傳言呂忱弟靜放故左校令李登聲類之法作韻集五卷宮商角徵羽各爲一篇是也齊永明中周顒沈約始以平上去入製韻平聲字繁釐爲上下徐景安樂書乃曰凡宮爲上平商爲下平角

爲入徵爲上羽爲去。迨宋人競傳字母，則譏江左撰韻時識四聲，不識七音。近又或析等剡之四成五，謂五音乃在是者，於是五音之說岐而傳會，誠無施不可。予以謂皆非也。虞書曰：詩言志，歌永言，聲依永，律和聲。古之所爲五聲，宮商角徵羽也者，非以定文字音讀也。凡一字則函五聲，誦歌者欲大不踰宮，細不過羽，使如後之人膠於一字，繆配宮商，將作詩者此字用商，彼字用宮，合宮商矣。有不失其性情，違其志意乎？惟宮商非字之定音，而字字可宮可商，以爲高下之節，抑揚之序，故作者寫其性情而誦之者，宛轉高下，以成歌樂，語言文字其音讀本乎師承者有定，而及夫歌以永其言，大而爲宮，細而爲羽，無一定也。學病於後人，皮傳於虜，此古義之所以流失，其本與。

顧氏音論跋

右三卷考論韻之源委，蓋欲據唐人正宋已後之失，據古音正唐人之失意，甚善也。隋陸灋言《唐孫愐之書》不可得見，顧君所見止於宋陳彭年《上雍所刊益名廣韻》者耳。廣韻已無善本，致使唐宋用韻沿革異同，莫之或知。以顧君之精博，而猶覈之疎，他人無論矣。方開皇初灋言同劉臻蕭該顏之推等八人論難，後十數年八人

或亡或存。灋言獨自屏居，乃定爲切韻五卷。唐儀鳳二年，長孫訥言爲之箋注，距仁壽初灋言撰韻時凡七十有七年。其後郭知玄更以朱箋三百字，粵七十有五年爲天寶十載，孫愐增修，改名唐韻。天寶末，集賢注記稱上以自古用韻不甚區分，陸灋言切韻又未能釐革，乃改撰韻英，仍舊爲五卷，舊韻四百三十九，新加一百五十一，合五百八十韻，一萬九千一百七十七字，分析至細。而南部新書天寶時有陳廷堅撰韻英十卷，然則注記所謂舊韻四百三十九，殆廷堅之爲與。所謂仍舊爲五卷者，殆仍灋言卷帙與。自天寶末又二百五十三年。

爲宋景德四年，而崇文院上校定切韻五卷，依九經書例頒行。明年，大中祥符元年，改爲大宋重修廣韻。灋言韻凡萬二千一百五十八字，孫愐自序，侈列其前後引據入注中，諸書總加四萬二千三百八十三言。晁公武誤以爲增加字至是其多，非也。集韻韻例曰：先帝時，令陳彭年、丘雍因灋言韻就爲刊益，蓋二百六韻。實灋言區分舊目，故廣韻卷首猶題云陸灋言撰本。灋言韻既經郭知玄、關亮等九人增加，更有諸家增字，至宋合集共勒成一部，是以改廣韻之名，而字數止二萬六千一百九十四。孫愐亦九人者之一耳。寶元集韻就廣韻刊

修新增字二萬七千三百三十一。合新舊字凡五萬三千五百二十五。當景德中。詔殿中丞丘雍重定切韻也。龍圖待制戚綸復承詔詳定考試聲韻。於是略取切韻要字。備禮部科試。謂之韻略。其同用獨用例未改。後三十有一年。爲景祐四年。更刊修廣韻韻略。以賈昌朝請韻窄者凡十三處。許令附近通用。是年四月。奉詔修韻。六月。卽以所修禮部韻略頒行。今廣韻上入聲末六韻。與禮部韻略集韻同。而與平聲入聲齟齬。前此不宐爾也。吳才老韻補上聲五十二。謙五十三。檻五十四。儼猶舊次。去聲亦同集韻。蓋由習於景祐通用例。合儼於琰。

忝合范於謙。檻合儼於豔。榛合梵於陷。鑑遂迷失乎舊。顧君嚴辨廣韻禮部韻略之異同。於廣韻上去聲末六韻。弗省於禮部韻略。合廢於隊代。遺而未舉。所舉二書同用獨用例。異者八處。不知併是。而十有三處。犁然可考。而唐宋用韻沿革之大節目。實存其閒。已上音論中所失考。暨考之而疎。足以滋惑。予故書其詳。補正之。至如三百篇古人之音。用元韻字。與寒桓刪山先仙通。而必不通。魂痕用魂痕韻字。與真諄臻殷文通。而必不通。元唐人用韻。乃溷而通之。顧君泥於陸德明古人韻。緩不煩改字一語。不復致考。且於二十八山。及一先二仙。

內字有從真諄一類流變而入者不復知其古音也音論載六書轉注一條所是者蕭楚諸人臆說所非者裴務齊鄭漁仲諸人之繆誤古之所謂轉注漢許氏之所傳槩未之有聞焉予別有辨正見答江丈論小學書茲不具論論其尤關音韻者

書盧侍講所藏宋本廣韻後

予少時得顧寧人氏所校刻廣韻後又於友人處見大板廣韻與顧刻無異殆卽顧君所據之書也朱錫鬯爲吳下張氏重刻宋本廣韻作序有曰曩崑山顧處士炎武校廣韻力欲復古刊之淮陰第仍明內庫鈔板緣古

本箋注多寡不齊中涓取而刪之略均其字數所稱中涓取而刪者未知其審而序端言周顒以天子聖哲分四聲則已誤舉周捨對梁武帝語歸之顒此本無從得其刻書年月注文亦旣刪整者矣韻自淳祐末劉淵併後幾莫復識別二百六韻之舊明內庫猶取廣韻鈔板事屬希有詎旋有刻此本者與抑此本實在前爲宋時詳略兼行去其繁重者與上聲目錄十八吻注隱同用而卷內仍各注獨用不使連屬去聲代廢連屬於隊注通用目錄隊下注代同用廢注獨用上去之末六韻儼躡躡躡檻陷鑑之前連屬爲二與平聲入聲連屬爲三

者違異而五十琰注與忝同用無儼字目錄下注忝儼同用此宋景祐寶元已前所決無有也其閒或云某同用或云某通用或云與某同用參差不治如此當景祐中修禮部韻略以賈昌朝請韻窄者凡十三處許令附近通用於是平聲合欣於文合嚴於鹽添合凡於咸銜上聲合隱於吻合儼於琰忝合范於賺檻去聲合廢於隊代合焮於問合醜於豔榛合梵於陷鑑入聲合迄於物合業於葉帖合乏於洽狎毛大可臆爲之說曰其所云窄者如冬臻殷痕山談添銜凡等何弗之考也後人不觀廣韻善本卽吳下張氏所重刊注文完好而二十

文下注欣同用十八吻下注隱同用及上去之末六韻與平入齟齬皆自禮部韻略施行檢廣韻者依見行新例加塗乙遂致舛繆幸其參差不治改之未盡苟尋求軌跡古書所由舛繆之故章章具存復閱數十百年舊本蕩然泯滅學者將益茫如豈不逾可致愴乎哉盧公雅才閎博今之篤古君子也予從假此本因志數言而歸之

答江丈慎修論小學書

說文所載九千餘文當小學廢失之後固未能一一合於古卽爾雅亦多不足據姑以釋詁言之如台朕賚畀

卜陽予也。台朕陽當訓予我之予。賚畀卜訓賜予之予。不得錯見一句中。孔魄哉延虛無之言。閒也。郭氏注云。孔穴延魄虛無皆有閒隙。餘未詳。考之說文。哉言之閒也。言之閒。即辭助。然則哉之言三字。乃言之閒。言為辭助。見於詩易多矣。豫射厭也。郭氏注云。詩曰服之無射。豫未詳。豫蓋當訓厭足飽飫之厭。射訓厭倦厭憎之厭。此皆掇拾之病。其解釋詩書緣辭生訓。非字義之本然者。不一而足。然今所有傳注。莫先毛詩。其為書。又出爾雅後。爾雅杜甘棠。梨山檣榆白粉。立文少變。杜澀棠甘而名類可互見。杜赤棠白者棠。以棠見杜。杜甘棠以杜

見棠。毛詩甘棠杜也。誤粉白榆也。不誤杜甘曰棠。梨山生曰檣榆。白曰粉。朱子詩集傳於陳東門之粉云。粉白榆也。本毛詩於唐山有蔭云。榆白粉也。殆稽爾雅而失其讀。其他毛詩誤用爾雅者甚多。先儒言爾雅往往取諸毛詩。非也。若說文視爾雅。毛詩固最後。沿本處多。要亦各有師承。爾雅以衣涉水為厲。繇帶已上為厲。說文砭字又作瀉。履石渡水也。引詩淡則砭。詩之意。以水淡必依橋梁。乃可過。喻禮義之大防不可犯。若淺水則蹇衣而過。尚不濡衣。酈道元水經注云。段國沙州記吐谷渾於河上作橋。謂之河厲。此可證橋有厲之名。衛詩淇

梁洪厲竝舉厲固梁之屬也就茲一字爾雅失其傳說
文得其傳觸類推求遽數之不能終其物用是知漢人
之書就一書中有師承可據者有失傳傳會者說文於
字體字訓罅漏不免其論六書則不失師承劉歆班固
云象形象事象意象聲轉注假借鄭衆云象形會意轉
注處事假借諧聲所言各乖異失倫說文序稱一指事
二象形三形聲四會意五轉注六假借轉注考老字後
人不解裴務齊切韻猥云考字左迴老字右轉戴仲達
周伯琦之書雖正老字屬會意考字屬諧聲而不能不
承用左迴右轉爲轉注別舉側山爲阜反人爲匕等象

形之變轉者當之徐鉉徐鉉鄭樵之書就考字傳會謂
祖考之考古銘識通用𠂔於𠂔之本訓轉其義而加老
省注明之又如犬走貌爲彘爾雅扶搖謂之彘於彘之
本訓轉其義颺則偏尫加風注明之此以諧聲中聲義
兩近者當轉注不特一類分爲二類甚難且校義之遠
近必多穿鑿王介甫字說強以意解加之諧聲字陸佃
埤雅中時撫之使按之理義不悖如程子朱子論中心
爲忠如心爲恕猶失六書本法岐惑學者今區分諧聲
一類爲轉注勢必強求其義之近似况古字多假借後
人始增偏旁其得盡證之使自爲類乎楊桓又謂三體

已上屢轉附注是曰轉注斯說之謬易見而莫謬於蕭楚張有諸人轉聲爲轉注之說雖好古如顧炎武亦不復深省說文於假借舉令長字乃移而屬轉注古今音讀莫考如好惡之惡今讀去聲古人有讀入聲者美惡之惡今讀入聲古人有讀去聲者宋魏文靖論觀卦云今轉注之說則彖象爲觀示之觀六爻爲觀瞻之觀竊意未有四聲反切已前安知不爲一音乎據此言之轉聲已不易定轉注假借何以辨今讀先生手教曰本義外屢轉引伸爲他義或變音或不變音皆爲轉注其無義而但借其音或相似之音則爲假借又曰字之本義

亦有不可曉者震之疑不在本義之不可曉而在屢轉引伸爲他義有遠有近有似遠義實相因有近而義不相因有絕不相涉而旁推曲取又可強言其義區分假借一類而兩之殆無異區分諧聲一類而兩之也六書之諧聲假借竝出於聲諧聲以類附聲而更成字假借依聲託事不更制字或同聲或轉聲或聲義相倚而俱近或聲近而義絕遠諧聲具是數者假借亦具是數者後世求轉注之說不得併破壞諧聲假借此震之所甚惑也說文老從人毛匕言須髮變白也考從老省弓聲其解字體一會意一諧聲甚明而引之於序以實其所

論轉注不宜自相矛盾是故別有說也使許氏說不可用亦必得其說然後駁正之何二千年間紛紛立說者衆而以猥云左迴右轉者之謬悠目爲許氏可乎哉震謂考老二字屬諧聲會意者字之體引之言轉注者字之用轉注之云古人以其語言立爲名類通以今人語言猶曰互訓云爾轉相爲注互相爲訓古今語也說文於考字訓之曰老也於老字訓之曰考也是以序中論轉注舉之爾雅釋詁有多至四十字共一義其六書轉注之法與別俗異言古雅殊語轉注而可知故曰建類一首同意相受大致造字之始無所馮依宇宙閒事與

形兩大端而已指其事之實曰指事一二上下是也象其形之大體曰象形日月水火是也文字旣立則聲寄於字而字有可調之聲意寄於字而字有可通之意是又文字之兩大端也因而博衍之取乎聲諧曰諧聲聲不諧而會合其意曰會意四者書之體止此矣由是之於用數字共一用者如初哉首基之皆爲始印吾台予之皆爲我其義轉相爲注曰轉注一字具數用者依於義以引伸依於聲而旁寄假此以施於彼曰假借所以用文字者斯其兩大端也六者之次第出於自然立法歸於易簡震所以信許叔重論六書必有師承而考老

二字以說文證說文可不復疑也存諸心十餘載因聞
教未達遂縱言之

論韻書中字義答秦大司寇

字書主於訓詁韻書主於音聲然二者恆相因音聲有
不隨詁訓變者則一音或數義音聲有隨詁訓而變者
則一字或數音大致一字既定其本義則外此音義引
伸咸六書之假借其例或義由聲出如胡字惟詩狼跋
其胡與考工記戈胡戟胡用本義至於永受胡福義同
降爾遐福則因胡遐一聲之轉而胡亦從遐爲遠胡不
萬年遐不眉壽又因胡遐何一聲之轉而胡遐皆從何

又如詩中曰寧莫之知曰胡寧忍子曰寧莫我聽曰寧
丁我躬曰寧俾我遜曰胡寧瘖我以旱寧字之義傳詩
者失之以轉語之法類推寧之言乃也凡訓詁之失傳
者於此亦可因聲而知義矣或聲同義別如蜥易之易
借爲變易之易象犀之象借爲象形之象或聲義各別
如戶關之關爲關弓之關燕燕之燕爲燕國之燕六書
假借之法舉例可推若夫譌舛相承如詩山有樞字本
作樞烏侯反刺榆之名或不加反音讀如戶樞之樞則
失之矣其或異字異音絕不相通而傳寫致譌淆溷莫
辨如詩月出篇勞心慘兮與照燎紹爲韻而釋文七感

反正月篇憂心慘慘與沼樂炤虐爲韻抑篇我心慘慘與昭樂藐教虐耄爲韻及北山篇或慘慘劬勞或慘慘畏咎釋文反音竝同不知皆燥字之譌也燥采老切愁不安也白華篇念子燥燥此一處幸而未譌釋文亦加以七感反之音是直不辨燥慘之爲二字矣陳風歌以訊之與萃爲韻小雅莫肯用訊與退遂瘁爲韻而釋文以音信爲正不知皆諄字之譌也諄告訊問諄音粹訊音信廣韻二十一震訊字下云問也告也不知告之義屬諄不屬訊入六至不入二十一震也釋文於爾雅旣作諄告也引沈音粹郭音碎幸而未譌矣又云本作訊

音信是直不辨諄訊之爲二字今爾雅注疏本諄字亦與詩同譌而王逸注楚辭引詩諄予不顧後漢書張衡傳注引爾雅諄告也廣韻六至諄字下引詩歌以諄止然則此句止字與上句止字相應爲語辭凡古人之詩韻在句中者韻下用字不得或異三百篇惟不可休息思譌作息與此處止譌作之失詩句用韻之通例得此正之尤稽古所宜詳覈考工記搏埴之工鄭注云搏之言拍也張參五經文字拍音搏劉熙釋名云拍搏也手搏其上也又云搏博也四指廣博亦似擊之也則搏當音博不言團釋文剝團博兩音且團音在前是直不辨搏搏之爲

二字他如底底痕痕寔實惱畜之屬相習溷淆不可勝數又有本無其字因譌而成字如爾雅之鼃鼃鼃力竹反從夫得聲譌而為鼃遂讀起據反方言之鍊鏘郭璞音東曹憲於博雅音諫集韻據郭忠恕佩觿之臆說於一東增鍊字引方言則鍊譌而為鍊遂與東同音有字雖不譌本無其音譌而成音如詩有瀾濟盈有鷺雉鳴鷺從唯得聲與瀾為句中韻下復舉濟盈雉鳴亦句中韻舊音鷺以水反見釋文水譌作小遂有以小反之音廣韻於是收入三十小改小作沼併其所由致譌幾不可考漢書地理志汝南郡鮦陽孟康曰鮦音紂紅反鮦從

同得聲紂紅反之音是也廣韻集韻皆收入四十四有與紂同音豈不見紅反二字而以爲音紂與詒訓音聲自漢已來莫之能考也久無怪乎釋經論字茫然失據此則字書韻書所宜審慎不苟也雖舊韻相承其中顯然譌謬者宜從訂正

卷四終

