



歷代史畧

六

リ伊 8
1858
7



門
說
卷
8

第五篇 學藝

第一章 北宋儒學



孔門之學主道德始於修己終於治人而文學唯居四科
德行言語之一學者未專以讀書為儒業也秦漢以後距
 聖已遠諸儒依遺文求道世相師承五經既各有專門一
 經又分為數家儒道遂為章句訓詁之學矣申培毛亨伏
 勝之徒傳授舊經賈馬鄭王訓解古言後人得因以窺先
 哲之遺意其功誠偉然此皆經師而已以為道師則未也
 自秦漢至宋初千二百餘年舉其能論道者僅得四人漢
 有董仲舒揚雄隋有王通唐有韓愈董黯而拘揚深而僻

孫文選格卷四

程

王博而迂韓正而粗皆不能及宋儒之大且高也

魏晉以來道釋之教流布已久至唐禪學又盛行其說高遠超出塵俗之外學士文人往往信而好之顧蔑儒者日用彝倫之談以爲淺近韓愈憤而極力排之然愈之言類怒罵未能打破彼之宗旨且於道造詣未深故文章雖雄不足以大振起儒風宋儒蓋有察於此因先哲之微言鑿而深之高談性命詳析理氣以敵佛家奧妙之說於是儒學始爲窮理之學漢儒訓詁之習一變雖有異於孔孟切實之言而至其精博深遠包括天人則多古人所未論到宋代儒學之盛始於仁宗時胡瑗周敦頤實爲先河胡瑗

泰州屬淮南路今江蘇揚州府屬州人七歲善屬文十三通五經卽以聖

賢自期許家貧無以自給往泰山與孫復同學攻苦食淡

一坐十年不歸後以經術教吳中范仲淹聘爲蘇州屬兩浙路

今江蘇蘇州府教授令諸子從學滕宗諒知湖州亦聘爲教授訓

人有法科條纖悉備具以身率先時方尚詩賦湖學獨立經

義治事齋以敦實學慶厯中仁宗興太學詔下湖州取其

法著爲令後被召爲國子監直講學者爭歸之至黌舍不

能容禮部所得士瑗弟子十常居四五嘗以顏子所好何

學試諸生得程頤作大奇之卽請相見處以學職知契獨

深頤之言曰凡從安定先生學者其醇厚和易之氣一望

可知

周敦頤道州

屬荆湖南路今湖南永州府屬州

濂溪

在道州城西

人以鼻任為

分甯

今江西南西路隆興府屬縣

主簿決疑獄有聲調南安

名軍

屬江西南西路今

司理持法不阿歷任縣令州佐所至有治

績熙甯中遷知南康軍

屬江西南東路今江西南康府

而卒敦頤博學力行為政精密嚴恕務盡道理掾南安時通判程珦知其深

於道使二子顥頤師之敦頤每令尋孔顏樂處所樂何事

嘗著通書及太極圖說以探天理之根源究萬物之終始

邵雍共城

縣名屬河北路衛州今河南衛輝府屬縣

人少時自雄其才慷慨欲

樹功名始為學堅苦刻勵寒不爐暑不扇夜不就枕者數

年既而踰河汾涉淮漢周流於齊魯宋鄭久之翻然來歸

曰道在是矣遂不復出後遷河南

府名即西京

富弼司馬光諸

賢敬之恆相從遊仁神兩朝詔求逸士雍皆中選稱疾不就官安貧樂道未嘗皺眉自號安樂先生德氣粹然望之

可知其賢羣居燕笑不為甚異人無貴賤少長一接以誠士之道洛者莫不慕其風而造其廬著書曰皇極經世晚

喜作詩有擊壤集

周邵之學本出於道家五代時有道士陳搏隱於華山聰

悟博覽道業甚高得太極及先天圖以授种放放授之穆

脩脩以太極圖授敦頤以先天圖授李之才之才授之雍

敦頤由是演無極太極之說雍由是探蹟索隱推論天地之消長雍精象數知慮絕人遇事能前知然二程張載皆重其德而不貴其術故其傳不廣至太極說則朱熹特為之注解極其推崇謂得千聖不傳之祕孔子後一人而已陸九淵不以為然朱陸之同異由是而起

張載郿縣

屬陝西鳳翔府今同

橫渠

鎮名在郿縣東

人少喜談兵至欲結客

取洮西謁范仲淹仲淹警之因勸讀中庸載猶以為未足搜究釋老之說知無所得反而求之六經與二程語道學之要渙然自信曰吾道自足何事旁求盡棄異學純如也第進士為州掾縣令以敦本善俗為務熙甯中以呂公著

薦召為崇文院校書王安石問新政載直規之不合移疾

屏居南山

在陝西西安府城南

下志道精思未嘗須臾息著正蒙西

銘及易說每告諸生以知禮成性變化氣質學必如聖人而後已呂大防復薦之召同知太常禮院以疾歸道卒

程顥程頤兄弟河南人初同學於周敦頤遊太學師事胡

瑗顥第進士調鄆

縣名屬陝西路永興軍今屬陝西西安府

上元

縣名與江甯縣共為江甯

東路江甯府治今隸江蘇為兩江總督治

主簿為晉城

縣名河東路澤州治今山西澤州府治

皆有異政敦教化為民所懷以呂公著薦權監察御史裏行神宗敬之數咨治道顥進說甚多大要以正心窒慾求賢育才為先王安石更法令顥指其不便而每從容平議

安石亦愧屈尋乞罷改州縣官哲宗立召爲宗正丞未赴而卒顥資性過人充養有道和粹之氣溢於面背門人交友從之歲久未嘗見忿厲之容遇事優爲雖當倉卒不動聲色其爲學泛濫於諸家出入於老釋者幾十年而竟歸宿於孔孟所著有定性書學者咸傳誦之文彥博采眾論題其墓曰明道先生

頤嘗應進士舉值廷試報罷遂不復試治平元豐間大臣屢薦皆不起元祐初司馬光呂公著疏薦頤力學好古真儒者之高蹈召入經筵每進講色甚莊繼以諷諫旣因與蘇軾不相能又更張國子條制及請經筵坐講廷議多難

之遂出句管西京國子監紹聖中罹黨禍竄涪州

屬夔州路今四

川重慶府屬州

後得還洛復宣義郎致仕卒於家世稱伊川先生

頤誨人不倦學者多出其門其學本於誠以四書爲標指而達於六經著易春秋傳孟子解張載謂其兄弟得孔孟不傳之學爲諸儒倡顥嘗言異日能尊嚴師道者吾弟也若接引後學隨人才而成就之則予不得讓焉蓋顥之和頤之嚴風指自不同也

當邵張二程講學之時諸儒崛起者甚眾如司馬光呂公著王安石范鎮韓維呂大防雖不專以儒著皆深於經術劉安世范祖禹師事光皆爲名儒二程之門游學尤盛謝

良佐楊時游酢呂大臨大防弟號程門四先生謝楊頗夾雜
禪旨故其徒多陷於異學尹焞在程門為晚出而守師說
最醇胡安國與謝游楊三子交以講程學尤深於春秋至
高宗時作春秋傳上之

第二章 南宋儒學

南渡諸儒以楊時為魁尹焞胡安國亞之時南劍州名屬福建路
今福建人倡道東南閩人宗程學由時之傳安國二子寅
宏皆學於時有重名宏作知言呂祖謙以為過於正蒙宏
高弟張栻魏公浚之子也穎悟夙成宏一見即以孔門論
仁之旨告之曰聖門有人矣栻益自奮勵以學行政事名

顯於孝宗朝所著有易論語孟子說等

宋人世傳家學者呂氏為最初呂蒙正事太宗為時名相
其姪夷簡三相仁宗夷簡子公著相哲宗德望勳猷亞司
馬光世家之盛古今所稀而公著不以門閥自高益能守
正不撓其子希哲初學於焦千之歐陽脩門人又學於胡瑗孫
復邵雍王安石後從程顥遊以儒行著故其家有中原文
獻之傳希哲孫本中亦從劉安世游酢楊時尹焞等博學
以畜其德其不名一師蓋家風也然公著家學未醇希哲
本中皆參禪說本中從孫祖謙師林之奇汪應辰皆本中門人汪
又師胡安國及胡憲安國族子學易講索益精純以張程
楊門張九成於程門譙定

為宗心平氣和不立崖異事孝宗為太學博士國史編輯所著有讀詩記大事記書說左氏說闡範等祖謙與朱熹張栻為講友其學亦相伯仲然栻祖謙皆早死故其傳不甚廣熹獨老而益勉竟為道學大宗

朱熹婺源

縣名屬江東路徽州府今屬安徽徽州府

人少有求道之志受父遺

命適崇安

福建路建甯府屬縣今同

從胡憲劉勉之

譙定劉安世楊時門人

劉子

翬所師不詳

稟學第進士主同安

福建路平海軍屬縣今屬福建泉州府

簿罷歸

聞延平

津名在福建延平府城西

李侗受業楊時門人羅從彥隱居樂

道徒步往從之卒得其傳孝宗求言熹上封事陳修攘之大計其後屢起旋罷大抵持正不合其知南康軍值歲歉

講求荒政多所全活丞相王淮薦提舉浙東

路名今浙江錢塘江以南

常平茶鹽所部肅然既而淮怨其切直陰導言者排擊道

學及淮罷入對或要於路曰誠意正心之論上所厭聞熹

曰吾平生所學惟此四字豈可隱默以欺吾君乎侃侃如

初甯宗立召為侍講以上疏忤韓侂胄罷尋遭誣劾落職

罷祠熹登第五十年仕於外者九考立朝纔四十日卒年

七十二著述甚富如易本義詩集傳四書集註小學近思

錄家禮通鑑綱目其最著者其學大要格物以致其知反

躬以養其性而以居敬為主蓋本於周張二程之說而發

明光大之周出於濂溪二程居洛張居關中而熹學於閩

故世稱濂洛關閩云

陸九淵金谿

江西路撫州屬縣今屬撫州府

人小時舉止異凡兒謂伊川

之言與孔孟不類登乾道進士歷國子正慨然陳恢復大

略除將作監丞不果罷祠還鄉學者輻輳或勸著書九淵

曰學苟知道六經皆我註腳光宗初差知荆門軍

屬荆湖北路今

湖北直隸州有異政郡以為神時相周必大稱為躬行之效初

九淵與兄九齡講貫理學務窮本原以頓悟為宗稍近於

禪人號江西二陸其學無所師承然程門如謝良佐王蘋

已發其萌芽二陸因遂成一派矣呂祖謙嘗約二陸會朱

熹於鵝湖

山名在江西廣信府鉛山縣

論辨多牴牾蓋熹之教人以窮

理為始事謂此理已明則可以誠意正心二陸欲先發人

之本心而後使之博覽以應萬物之變後九淵訪熹於南

康熹與至白鹿洞

在南康府城西北廬山五老峰下

請九淵講君子小人

喻義利章聽者至有泣下熹以為深中學者隱微深痼之

病至於無極太極之辨則貽書往來論難不置焉熹弟子

甚盛蔡元定蔡沈

元定子

黃幹輔廣陳淳輩皆能傳其道真

德秀受業朱門詹體仁魏了翁私淑朱張之學並著於理

宗朝九淵門人稍遜於朱楊簡袁燮最知名

宋室南渡學統與之俱遷金據中原百年文士不乏而無

有一名儒垂晚有趙秉文本學佛而襲以儒若李純甫雄

文名世而溺於佛老凡宋儒之闢佛者大肆掊擊司馬邵張程朱之徒皆不免焉及蒙古興程朱之道始入河北宋既滅矣而宋學益熾上雖賤之下自趨之是則洛閩之沾溉者宏也

諸儒傳授圖見卷末附錄

第三章 學制科舉及黨禁

唐末之亂文學廢墜極焉唯印書之術則剏於唐而擴於五代鈔錄省功卷軸變為書冊馮道相後唐奏令國子監校正九經詩書易三禮春秋三傳雕印賣之由是經籍傳布漸廣周世宗以史館乏書銳意求訪凡獻書者悉加優賜宋太祖數臨國子監詔修飾學舍塑繪聖哲羣賢像自為先聖

亞聖贊命文臣分撰餘贊自是臣庶始貴儒學太宗好學

詔中外購募亡書立崇文院貯書八萬卷又命有司摹印

史記兩漢書是後書籍刊鏤者益多真宗幸曲阜京東路

縣今屬山東兗州府謁孔子廟追諡曰立聖文宣王封七十二弟子

二十一先儒為公侯伯然所崇在道教天書封祀制作紛

紛獎學之政殆屬空文仁宗廣太學置生員二百召名儒

胡瑗為講師且詔諸州皆立學校於是儒風大興文教之

盛遂出於漢唐之上矣唐朝取士皆由科舉五代雖亂離

貢舉不廢有進士科有明經諸科周世宗又置制舉三科

賢良方正科經學優深科詳開吏理科令朝野之士並得應舉試以策論宋

亦沿之有制舉常貢之別制舉不常或行或罷真宗增科

為六賢良方正博通墳典才識兼茂未幾廢之仁宗復六

科以待京朝官別增三科高蹈邱園沈淪以待布衣置書

判拔萃科以待選人之應書者皆先試祕閣中格然後帝

親策之

其常貢則諸州每秋發解冬集禮部春考試凡進士試詩

賦論及帖經墨義諸科九經五經通禮三禮三專試帖經

墨義開寶中有進士訴知舉官用情取捨太祖乃擇下第

并中選者親御講武殿別試自是殿試遂為永制雖非制

科亦得對御試太宗以來貢舉每間一二年行之舉人集

京者率逾一萬賜第甚廣歲或至千餘人恩禮優厚皆直

授官秩年老屢舉者雖試文不中格亦免黜落而進士得

人最盛英俊名賢多由是而出其高第者不數年輒赫然

顯貴或至公輔仁宗切於求士慶厯中命范仲淹等更張

貢舉先策論而後詩賦欲使文士留心於治亂也罷帖墨

而問大義欲使執經者不專於記誦也然人情沿習已久

不喜變更明年仲淹等去朝此制遂不行

神宗篤意儒學憫舉人奔競之弊詔議矯正之王安石言

士少壯時正當講求天下正理乃閉門學作詩賦及其入

官世事皆所未習此科法敗壞人材也於是罷詩賦及帖

墨專以經義論策試士帝又以學者多不通法律立明法科令進士選人任子悉試律義時制舉人呂陶孔文仲對策切直忤安石後呂惠卿奏罷制科

安石欲取士本於學增修太學生徒釐爲三舍始入爲外舍生定額七百人後增爲二千內舍三百人上舍百人月考試其業優等以次升舍元豐頒學令上舍試分三等上等不須殿試而命以官中等免禮部試下等免解試安石與其子雱呂惠卿訓釋詩書周禮詔頒於學官號曰三經新義主司純用以取士先儒傳注一切廢棄又罷春秋不列學官安石又以字學久不講作字說以進多穿鑿附會

糝雜佛老

元祐除新法立十科

師表獻納將帥監司講讀顧問著述聽訟治財能讞

舉士法令

侍從以上每歲保舉三人復制科置春秋博士禁科舉引用字說及佛老之書解經參用諸儒說毋得專取王氏又復詩賦與經義兼行立爲兩科罷明法科時程頤看詳學制以爲學校禮義相先之地而月試使爭殊非教養之道請改試爲課不考定高下置尊賢堂以延道德之士設使賓吏師齋立觀光法若是者數十條皆不果行

紹述之論起罷十科舉士法詔進士罷詩賦專習經義除字說之禁罷制舉設宏詞科復廢春秋科置律學博士國

子監請以安石所撰字說洪範傳及王雱論語孟子義刊板傳學者學校舉子之文靡然從之

崇甯再倡紹述作辟雍於京城南以處外舍生而太學專處上舍內舍增上舍至二百人內舍六百人外舍三千人令州縣皆興學推行三舍法自縣選考升諸州自州貢入辟雍州發解及省試並罷歲差知舉試太學上舍意若尊經重學而其實驅學者專宗王氏後又以八行孝友睦婣任恤忠和舉士不試而補三舍其弊滋出罪狀元祐諸賢謂之姦黨禁其學術毀范祖禹唐鑑及三蘇黃庭堅秦觀文集以程頤邪說詖行惑亂眾聽詔河南府悉逐學徒其所著書令

監司嚴加覺察以安石配享文宣王位次孟子其後王雱亦從祀焉宣和中罷州縣三舍法復行科舉再禁元祐學術舉人傳習者以違制論閩人印造司馬光等文集詔毀其板有收藏習用蘇黃之文者並令焚毀犯者以大不恭論

靖康難起始除元祐黨籍學術之禁復置春秋博士禁用王氏字說國子祭酒楊時請毀安石配享之像詔罷其配享降居從祀之列是時諸生習用王學以取科第者已數十年忽聞楊時目爲邪說羣論藉藉時力請致仕高宗中興科舉兼用經義詩賦復賢良方正科復十科舉

士法是時王學與程學並行於朝野而程門楊時尹焞等爲世所重陳公輔不喜專門之學上疏論安石學術壞人心高宗然之公輔又力詆程學乞禁止之時方召尹焞胡安國安國疏請哀邵張二程遺書羽翼六經以遏邪說公輔等論安國學術頗僻沮之焞以師程頤之久辭經筵和議始定詔諸州脩學宮又建太學養士七百人重脩三舍舊法別立宗學以教諸宗子蓋秦檜以之文太平而惡士論不服己力擯正人言官何若指張程遺書爲專門曲學請加禁絕檜從之自是程學爲世大禁者十餘年及檜死始解

孝宗喜蘇軾之文刻其集賜序策進士多自陞黜於是蘇氏文學大重於世科場奉爲程式淳熙中謝廓然請毋以程王之說取士趙彥中又疏排洛學孝宗納其言後鄭丙陳賈承時相王淮之意痛陳道學之弊請擯斥其人蓋指朱熹也由是道學之名貽禍於世淮罷周必大欲用熹林栗劾熹以爲亂人之首先宗時劉光祖請禁譏道學者進士王介策亦極讚道學由是謗譏少阻

甯宗慶元初韓侂胄用事羣邪輔之疏道學姓名以次斥逐京鏜何澹等以爲道學名美更目爲僞學詔榜於朝堂二年葉翥劉德秀知貢舉文稍涉性理者悉皆黜落奏毀

近世語錄之類胡紘論偽學之禍請錮其黨自是學禁愈急紘又教人誣論熹十罪褫其職三年置偽學之籍號爲逆黨著籍者五十九人六年熹卒言官以偽徒會送偽師之葬乞令守臣嚴行約束嘉泰中侂冑稍悔前事學禁始弛

侂冑已誅甯宗賜熹諡文公以語孟集註列於學官理宗深崇理學以周張二程與熹並從祀孔廟先是從祀有安石父子淳熙始罷王雱至是安石亦黜度宗爲太子奏增祀張栻呂祖謙旣卽位又增邵雍司馬光進曾參孔伋配享與顏孟爲四配

詳見卷末歷代文廟從配表

宋世朋黨之論起於景祐間君子小人迭爲消長元祐賢者滿朝亦有洛蜀自分黨相攻自紹聖以來權奸屢當國黨禁迭出而道學唯行於草澤未能有大施於朝政及理宗表章程朱則宋祚旣傾矣然元明相承以至於今雖文教時有隆替洛閩之說常爲儒學之正嫡貢舉學校皆由是取士蓋賢哲之言詘於當時而信於後代者自孔孟皆然也

第四章 詩文

宋承五季之弊文章卑弱不振太宗時柳開王禹偁始爲古文開力滌排偶轉成艱澀禹偁之文簡雅務實去浮靡

之習而世未知崇尚真宗時楊億劉筠等名聳於翰苑文雖屬駢體典雅贍麗尚有燕許遺軌然至為詩專宗李商隱精緻華巧而氣骨不存號為西崑體後進競摹倣之其後士子益尚險怪奇澀之文各出新意相勝為奇仁宗患其弊屢下詔書戒勅而士習不改

是時東平

府名屬京東路今山東泰安府屬州

穆脩表章韓柳尹洙從之相

共振起古文又有蘇舜欽梅堯臣等矯正詩風廬陵

縣名江南

西路吉州治今江西吉安府治

歐陽脩少工偶儷之文擅名科場及於河

南見洙乃出所嘗獲韓文遺稿學之苦心探蹟至忘寢食遂以文章名冠一代脩蓋得法於洙然洙之文簡直謹嚴

與脩之渾厚豐腴而多曲折抑揚結體迥異則各得其性之所近也脩又與堯臣等銳意作詩力排崑體專以氣格為主時稱歐梅蘇軾曰歐陽子論道似韓愈論事似陸贄記事似司馬遷詩賦似李白世以為確評

嘉祐中脩知貢舉痛抑時文凡為當世所推譽者皆被黜榜出澆薄之士俟脩晨朝聚諫於馬首邏卒不能禁是科得士八百餘人大儒如程顥張載文才如蘇軾蘇轍曾鞏俱在其中自是場屋之習一變雕章繪句始熄而宋之文章炳然復古

曾鞏南豐

縣名屬江南西路建昌軍今屬江西建昌府

人師事脩能傳其學文

章温雅近於劉向而乏精彩少與臨川

縣名江南西路撫州治今江西撫州

府王安石遊安石聲譽未振導之於脩脩以薦於朝及安

石得志鞏不與之合屢規諷之亦莫能回焉安石明經兼

工詩文然如其經術則用以壞人國家無足稱者唯其文

奇峭可喜處自不可廢也

蘇洵眉山

縣名成都路眉州治今四川眉州

人少不喜學年二十七始發

憤讀書三應科舉皆不中歸焚所為文數百篇勤學五六

年文氣大進至和中攜二子軾轍至京師脩見其文而愛

之以為賈誼不過也薦除校書郎編禮書書方成而卒其

文峭勁雄偉多權數機變之言蓋自國策韓非子得之軾

轍皆能文得於天成舉進士俱在高第世謂之大小蘇號

洵為老蘇併稱三蘇

軾平生篤孝友輕財好施勇於為義自為舉子至出入侍

從必以愛君為本忠規讜論挺挺大節數以小人忌害不

得久居朝為文如行雲流水初無定質雖嬉笑怒罵之語

皆可書而誦位益黜而名益高才落筆四方已皆傳誦轍

性安詳高潔文如其為人而秀傑之氣殆與兄相迫進退

出處無異於兄二人所交皆一世英豪門下客如黃庭堅

秦觀鼂補之張耒元祐中嘗同入閣世號四學士又加陳

師道李廌稱蘇門六子鼂張長於文黃陳長於詩而黃詩

尤高奇世以配大蘇謂之蘇黃

後世論宋詞藝於文推歐陽三蘇曾王於詩推歐梅蘇黃
歐與大蘇則在兩科均稱大家二氏之門實爲一代文學
之總匯蓋自韓愈以來未之有也是時文運極盛學者皆
善詞章賢相如范仲淹司馬光經學如孫復李覲劉敞劉
敞皆有名文膾炙人口者

崇觀閒尙王氏經學風雅殆廢又洛學諸儒作語錄多用
俗語延及於高文典策不免鄙俚拙陋由是南渡文章與
國運俱衰然仍有李綱之雅健胡銓之嚴正銓爭和議一
疏發於忠憤剴切動人古今彈劾之文莫出其右乾道淳
熙蘇文盛行舉子翕然倣之號乾淳體雖不及元祐之盛
出文士頗多如王十朋葉適陳亮皆筆力縱橫朱熹呂祖
謙道學大家不專事詞章而其文平正明暢無語錄粗鄙之
態詩人則有尤袤楊萬里范成大陸游稱南宋四家及宋之
亡文天祥謝枋得並以節義顯而文辭偉麗亦足爲一代
之殿

金起於夷狄文藝非其所長然太祖以來留心於漢文宗
室諸王頗與文事相親是以朝野習尙文物之盛遙勝遼
代其能文之士則有王寂趙秉文李純甫元好問等皆生
長中土詩文不染宋季冗沓猥瑣之習故格力邁勁近於

北宋好問才雄而學瞻金元兩代談藝者奉爲大宗

第六篇 制度

第一章 宋官制

唐自中葉以後專以同中書門下平章事爲宰相雖三省

長官尙書左右僕射不加平章則非宰相武臣以節度使

兼平章或兼侍中中書令皆稱使相有相名而無相職五

代重武夫帶使相者益多宋太祖收藩鎮威柄節度使皆

失職任仍存其官以待勳賢故老宰相久次罷政者亦繫

此銜以寵之謂之使相與唐之使相事體微異唐則寵將

以相之名而宋則寵相以將之名也三師太師太三公太

司徒不常置爲親王宰相使相加官唐宰相無貳太祖慮

相臣之專置參知政事以副之參預庶務謂之參政
唐代宗置樞密使以內侍爲之掌表奏宣傳之事如漢中
書謁者之職其後權任漸重與神策中尉專擅朝政後梁
革宦官之弊改樞密院爲崇政院始用士人爲使參謀議
於中後唐以來復爲樞密常以腹心大臣領之權重於宰
相宋以樞密院專掌兵事猶秦之太尉與中書對持文武
二柄號爲二府其長官或稱使或稱知院事置使則副使
爲之貳置知院則同知院爲之貳

唐季五代官職繁冗名器紊亂宋承其弊百官無定員三
省寺監無專職互以他官主判六部不釐本務給舍不領
本職諫議無言責起居不記注司諫正言非特旨供職亦
不任諫諍凡仕者有官有差遣官以寓祿秩敘位著差遣
以定其職事如以中書舍人判吏部事吏部郎中知審刑
院大理寺丞知某州舍人郎丞爲官而判知之職則差遣
也故士人以登臺閣升禁從爲顯宦而不以官之遲速爲
榮滯以差遣要劇爲貴途而不以階勳爵邑高卑爲輕重
眞仁以來議者多以正名爲請神宗慨然欲更其制置局
中書詳定官制凡領空名者一切罷去而易之以階因以
寄祿省臺寺監之官各還所職議者又欲罷樞密院歸兵
部帝惡兵柄歸有司不從元豐五年官制成倣唐六典分

三省之職中書取旨門下審復尚書受而行之三省分班
奏事並歸中書時王珪蔡確並相確言於帝曰三省長官
尚書令侍位高不須設但令左右僕射分兼兩省侍郎足
中中書令矣帝然之以珪爲尚書左僕射兼門下侍郎以行侍中之
職確爲右僕射兼中書侍郎以行中書令之職於是確名
爲次相實顯大政珪雖爲首相拱手而已別置兩省侍郎
尚書左右丞以代參知政事與知樞密院同知院皆爲執
政官釐正樞密之職事細務分隸六部專以軍機邊防爲
職事干體要則與三省合奏元祐初司馬光上言三省分
職徒啟爭論事致留滯呂公著又請令三省長貳集議政
事堂同進呈取旨從之

蔡京當國率意自用政和二年詔更官名以三師古三公
之官合爲真相之任司徒司空本周卿太尉秦主兵之任
並非三公宜罷又依周制置三少少師少傅少保爲次相改左右
僕射爲太宰少宰仍兼兩省侍郎罷勳官以太尉冠武階
京以太師總治三省事是時羣小滿朝員冗名紊甚者走
馬承受升擁使華黃冠道流亦濫朝品元豐之制至是大
壞及宣和末三公至十八人三少不計也靖康復改宰臣
依舊爲僕射建炎三年兩僕射並加同平章事改兩省侍
郎爲參知政事廢尚書左右丞乾道八年僕射依漢制改

爲左右丞相除去三省長官僕射舊爲從一品以丞相爲百僚師長升爲正一品
平章之官有加軍國字者呂夷簡呂公著同平章軍國事文彥博平章軍國重事皆班宰相上所以處碩德老臣也甯宗時韓侂胄專政以太師平章軍國事說者謂省同字則所任者專省重字則所預者廣度宗時賈似道專政亦以太師平章軍國重事丞相旣爲極貴之官而平章又踞其上蓋韓賈攬權已久卑宰相而不屑爲而欲加於相以自比於文呂也

唐玄宗設翰林院以居技能之士旣而中書務劇文書多壅滯乃置翰林學士掌制詔書命多以他官兼之其後選用漸重至號爲內相入院一歲遷知制誥宋以知制誥掌外制翰林學士掌內制謂之兩制侍講侍讀之官亦玄宗置之隸集賢殿宋移隸翰林資淺者爲崇政殿說書元豐罷知制誥以其職還中書舍人而翰林之職仍舊講讀去翰林之名與說書自爲經筵之官宋朝重文士待遇甚優而翰苑經筵最爲清要

修史之職歷代多屬祕書唐太宗始移史館於門下令宰相監修玄宗復移之中書又門下有弘文館太宗所建中書有集賢殿書院玄宗所置皆貯圖籍多大臣兼領宋改

弘文為昭文與史館集賢院謂之三館皆寓崇文院無所
隸上相充昭文館大學士監修國史次相充集賢院大學
士或置三相則分領三館三館及祕閣號為儲才之地置
修撰直館校理等職高者備顧問其次任纂修典校讎均
謂之館職必試而後命一經此職遂為名流其以他官兼
者謂之貼職又有殿學士觀文殿資政殿保和殿各置大
學士學士端明殿置學士以寵宰執之去位者真宗建龍
圖閣以藏太宗御製文集置學士直學士待制掌之自後
諸帝御集皆倣此例仁宗建天章閣藏真宗御集英宗建
寶文閣藏仁宗御集神宗以英宗御
書亦附寶文哲宗建顯謨閣藏神宗御集徽宗建徽猷閣
藏哲宗御集高宗建敷文閣藏徽宗御集孝宗建煥章閣

藏高宗御集甯宗建華文閣藏孝宗御集又建寶謨閣藏
光宗御集理宗建寶章閣藏甯宗御集度宗建顯文閣藏
理宗御集元豐以崇文院為祕書省罷三館之職自是諸閣學
士待制為朝臣補外加恩之官直龍圖閣直祕閣為藩閫
監司之貼職皆不試而除政和增貼職置修撰三等集英
殿右
文殿直閣六等龍圖天章寶文
顯謨徽猷祕閣於是帶職者甚眾濫及俗
吏童駭其名始輕其後設閣益多職亦隨增而學士待制
直閣之官不可勝計矣

第二章 遼金官制

遼本夷裔官制簡朴裕悅舊作
于越極崇無職掌坐而論議非
有大功德者不授太祖以遙輦氏裕悅受禪終遼之世居

其位者不過數人其次曰宰相太祖以皇后兄為北府宰相以皇弟為南府宰相其後兩府各置左右宰相皇族四帳世預南府之選國舅五帳世預北府之選額爾奇木掌部族軍民之政太祖在約尼之世嘗為此官太宗改額爾奇木為北南院大王分管北南部族伊勒希巴舊作夷離畢掌刑獄林牙掌文翰多囉倫穆騰舊作敵烈麻都掌禮儀皆總於兩府宰相

又有御帳官貴戚為侍衛北南部族為護衛武臣為宿衛親軍為禁衛俱掌防衛御帳有皇族帳官皇族之疏遠者隸於北南二王近屬四帳以大內特哩哀舊作惕隱及四詳哀

舊作詳穩治之而大特哩哀總諸皇族之政教太祖尊約尼九帳居皇族之上又重國舅以耦皇族皆置詳哀治之

初契丹為唐屬國習聞河北藩鎮受唐官爵乃置太師太保司徒司空施於部族遼興因之北南院及御帳諸帳僚屬多有師保等官其名益輕與唐公師負異太宗得燕代十六州始倣唐制設公師省臺寺監之官謂之南面以治漢地租賦軍民之事號契丹官為北面依舊掌宮帳部族屬國之政南北各因俗而治及入汴復設樞密之職北面有北南院樞密使北院掌兵機武銓羣牧之政南院掌文銓部族丁賦之政南面置漢人樞密使掌漢人兵馬之政

中葉彌文有給諫有郎官有諸衛有東宮官翰林掌內制
中書舍人掌外制國史有院起居有注京府方州兵刑財
賦之官亦皆用漢名於是南面之官殆遍於國內矣

金初設官最簡官長皆名貝勒太祖以達貝勒舊作都勃極烈嗣

位太宗熙宗居儲位號阿木班貝勒阿木班者尊大之稱

也其次固倫貝勒有忽魯及左右之別皆國相也其下有

諸貝勒概以宗室任之部族之長曰貝勒舊作字堇統數部者

曰烏赫哩舊作忽魯

太宗兼制中國始置樞密院尚書省熙宗改定官制廢女
直舊官置尚書左右丞相平章政事並為宰相尚書左右

丞參知政事貳之而三師領三省事者為元輔侍中中書

令雖有其官常以左右丞相兼之至正隆初廢帝亮八年

二十六年遂罷兩省以尚書令代領三省事之職尚書六部之

外有院樞密宣徽臺御史寺太常監祕書國子太府大宗

殿前都點檢司武衛軍司衛尉司之官大率循遼宋之舊而加精整官有

常職員不甚繁世宗時文武官不滿二萬女直什四漢人

什六章宗末年乃增至四萬七千餘員而冗官之弊與宋

不異也

第三章 宋濫費暴斂

宋朝待士甚優俸祿之制較前代為厚文武階官月給料

錢春冬給綾絹及錦在京職事官別有職錢如大夫爲郎官者既請大夫俸又給郎官職錢公孤宰執及諸武官俸錢之外有祿粟有隨身衣糧及餐錢京朝官及諸司使副等有僉人餐錢其官於外者有公用錢有職田選人使臣無職田者有茶湯錢

祿秩之外又時有賜與以施恩澤酬功勞仁宗崩遺賜大臣各百餘萬錢諫官司馬光率同列上疏乞罷之不許宋制三歲一親郊每次賞賚數百千萬轉運使於常賦外進羨餘以助其費無名科斂由是而起神宗時光又請聽百官辭南郊賞賚亦不許

又有祠祿之制以佚老優賢初真宗建玉清昭應宮以宰相王旦充使後旦以病致仕乃命以太尉領宮使給宰相半俸又有景靈宮會靈觀祥源觀等皆以宰執充使丞郎學士以上充副使庶僚充判官都監等初設時員猶少後以優禮大臣之老而罷職者日漸增多熙甯中王安石欲以此處異議者遂著令宮觀毋限員數又詔諸州宮觀五嶽廟並置管句提舉等官以此食祿仍聽從便居住自是朝官請罷者及責降者率皆奉祠

恩蔭之制歷代皆有之而至宋濫甚文臣中散大夫以上得蔭小功以上親保和殿大學士以上蔭至異姓親公孤

宰相儀同三司蔭至門客武臣亦準之郊祀之歲宰執蔭
本宗異姓及門客醫士各一人大小各官皆得蔭子約四
千人又有致仕蔭補遺表蔭補由是一人顯仕則子孫親
族俱可得官如奏蔭異姓者至得高資爲市然此猶屬定
例非出於特恩也天聖中詔五代時三品以上告身存者
子孫聽用蔭則并及於前代矣明道中錄故宰臣及員外
郎以上致仕者子孫授官有差則并及於故臣矣甚至新
帝卽位監司郡守遣親屬入賀亦命以官則更出於常蔭
之外矣此外因優眷賞恤加蔭者亦多不拘定例也

太祖開國時設官分職尙有定數其後貢舉之盛薦辟之
廣雜流之猥恩蔭之濫日增月益至不可紀極眞宗之世
郎官四百餘人太常國子博士等數百人率爲常參不知
職守祇以恩澤而序遷內外官通一萬三千餘員而吏胥
不與焉咸平中嘗減冗吏十九萬人所減如此未減者可
知也英宗時諸官至三萬四千員大臣罷退者多優以藩
鎮空名待制以下亦或帶留後觀察等銜於是節度使至
八十餘人刺史以上數千人祿賜例與現任者同皆坐糜
國用南渡以後封疆旣蹙而冗員更多內外官逾四萬如
川陝一軍兵數不滿七萬內有軍官萬餘人其俸祿比兵
士之給過於十倍冗員糜費至此而極矣

宋初國用雖濫然主皆寬厚吏治亦純尚無病民之事自神宗行青苗等法而民始受害然猶爲富國強兵起見也及蔡京當國專以奢侈惑暗主動引周官惟王不會爲辭遂至牟取無藝是時賦稅之外有御前錢物朝廷錢物戶部錢物哀斂各不相知肆行催索又有大禮進奉銀絹有贍學糶本錢陝西河東最遭根括之害富民多棄產而遷京師或入川蜀甚至花石綱之擾運一石民間用三十萬緡而東南又大困南渡後因軍需緊急取民益無紀極高宗在揚州四方貢賦不至呂頤浩葉夢得奏增添酒錢賣糟錢典賣田宅增印契錢官吏請給除頭子錢樓店務增

收房錢令各路憲臣領之號爲經制錢紹興五年孟庾總領財用增經制之額析爲總制錢州縣所收頭子錢貫收二十三文以十文作經制上供餘十三文充本路用他雜稅亦一切彷彿此其常平錢物舊法貫收頭子錢五文亦增作二十三文以十八文入總制司乾道中又詔諸路出納每貫收五十六文以充經總制錢

又有月椿錢紹興二年韓世忠軍駐建康呂頤浩等議令江東漕臣每月椿發大軍錢十萬緡漕司不量州軍之力一例均科於是州縣橫征江東西之害尤甚兩浙福建則有板帳錢亦軍興後所創其額太重州縣苦於趁辦於是

輸米則增收耗利交錢帛則多收糜費幸富人之犯法而重其罰恣胥吏之受贓而課其入索盜賊則不償失主檢財產則不及卑幼亡僧絕戶不待覈實而入官逃產廢田不為消除而勒納有司固知其違法而非此則無以辦板帳之額也淳熙五年諸州上供比紹興額增至七倍此在幸宗有道之世已極腹削之害也至賈似道創議買田三百五十餘萬畝令民以私家之租為輸官之額民力既竭國亦隨亡統觀南宋之取民蓋不減於五代武人之暴斂

第四章 路府州軍

五代初唐土分為十一國北有燕晉西有岐蜀南有荆楚吳越閩南漢梁雖代唐祚其地不過七十八州四分唐而得其一晉平燕滅梁岐王稱臣是為後唐地較五代為稍大蜀為後唐所滅後蜀踵起南唐代吳越閩破楚而不能有周篡漢而北漢分列國紛爭得失不常大約前後蜀今四川南漢今兩廣各有四十餘州吳南唐共今江南三省三十餘州今湖南今湖吳越今浙江及江蘇太湖以東北漢今山西中部十餘州荆南今湖北州宜昌最小僅有三州而唐晉漢周相繼皆統百餘州宋太祖代周平荆湖蜀南漢南唐太宗受之平北漢吳越獻地於是唐之舊域始歸於一然唐中葉以後遼東京盛悉屬渤海隴石大半今甘肅鞏昌府以西陷於吐蕃劍南之姚州今雲

五代史各卷四

南楚雄府屬州沒於南詔安南亦拒唐命至宋初自立為王國燕

雲之地今直隸山西北境自石晉獻於契丹歷漢周迄宋不能復

取及西夏叛去陝西北境今陝西北境及甘肅甯夏府又失故宋之建

國雖文治軼於漢唐而版圖之大則不及遠矣

太宗置十五路曰京東京西河北河東陝西淮南江南荆

湖南北陝西四川河東今山西代州以南荆湖北路今湖南南境及湖北境荆湖南路今湖南長沙府以南餘入兩浙今浙江及江蘇福建今福建

東西東路今廣東大西路今廣西及廣東高州府以南真宗分陝西為利州夔州

路利州路今陝西漢中興安二府及四川保甯龍安二府夔州路今四川夔州綏定重慶三府忠西陽二州分

西川為梓州成都路梓州路今四川潼川順慶敘州三府資瀘二州成都路今四川成都雅州

嘉定三府嘉定三府縣茂邛眉四州分江南為東西二路東路今江蘇江甯府安徽大江以南及江西饒

州廣信二府仁宗分京東置京畿路今河南開封府神宗分河北

京東淮南各為東西路河北東路今直隸天津河間大名三府冀州及山東東昌武定二府

臨清州河北西路今直隸保定府以南及河南懷慶府以

北京東路今山東東境京東西路今山東西南境及河

南歸德府江蘇徐州府淮南東路今江蘇大江以北及安

徽滁泗二州淮南西路今安徽大江以北及河南光州湖

北黃分京西為南北路北路今河南中部及安徽潁州府南路今河南南部及湖北境

分陝西為永興秦鳳路永興路今陝西蒲州府甘肅慶陽府秦鳳路今陝西鳳翔

府及甘肅東南境凡二十四路府州軍監三百五十餘縣

千二百餘

神宗務闢國北復緩銀二州名屬永興路緩今陝西西取

緩德州銀今陝西榆林府

緩德州銀今陝西榆林府

緩德州銀今陝西榆林府

緩德州銀今陝西榆林府

緩德州銀今陝西榆林府

熙河二州名屬秦鳳路今甘肅蘭州府屬州熙今名狄道州南剿苗獠攘交阯征役

騷然紹聖崇甯頻用兵西邊雖夏人寢衰而宋民力亦弊

是時邊將邀功梓夔廣西荆湖迭相視效斥大土宇鮮有

甯歲徽宗與金約夾攻遼欲收塞內舊境而宋兵不利燕

雲皆為金有宋人請於金得燕京六州及雲中之朔武二

州朔今山西朔平府屬武今山西甯武府因建燕山雲中二路甫閱二歲而

禍釁起京師失守二帝為虜京東河南陝西皆沒自是宋

所有淮漢以南十六路淮南東西江南東西浙東西福建廣南東西荆湖南北京西利州夔

州潼川成都而已

唐時節度使為閫帥觀察團練使為監司防禦使為邊將

刺史為郡宰至宋皆有其官而無職任特以為武臣轉遷

之次序置知府知軍州事及通判以掌郡政轉運使總各

路漕運財賦刑獄兼按察所部官吏馬步軍都總管兵馬

鈐轄經略安撫使膺閫帥邊將之任真宗置諸路提點刑

獄掌獄訟及按察之事於是漕司之權始分神宗重財政

差官提舉各路常平倉掌常平斂散之法亦兼按察之職

徽宗加置茶鹽提舉高宗合為一司名提舉常平茶鹽公

事閫帥轉運提刑提舉謂之帥漕憲倉俱為監司郡縣皆

受制焉四司各自建臺專有掾佐而號令之行於統屬者

極煩矣

遼起臨潢降奚霫室韋略營平滅渤海援立石晉得燕雲十六州自是國力强大動陵南夏舉全宋之力不能有加焉當其盛時府州軍城一百六十餘因五京

上京臨潢府中京大定府東京遼陽府南京

之名分爲五道 上京道今內蒙古

析津府東京道大同府 克什克騰以東諸

部之地中京道今直隸承德府及盛京錦州府東京道今

盛京奉天府吉林省及朝鮮北境南京道今直隸順天永

平二府易遵化二州西京道今直隸 五道內外部族屬國

宣化府山西大同朔平甯武三府 甚眾東至海西至金山

阿爾泰山南支在外 北至臚胸河

今名克魯倫河在 南與宋夏高麗相接

外蒙古車臣汗部 金據渤海之舊壤西向翦遼數年之間悉平五道繼取宋

四京 東京開封府西京河南府

南京應天府北京大名府 割地至淮漢遼之藩屬自

夏高麗以下前後降附陞遼南京爲中都大興府以府尹

兼中都路兵馬都總管改中京爲北京宋東京爲南京東

京西京仍遼之舊號金源舊都曰上京會甯府

海陵嘗削上京之號 世宗復之五京皆置留守帶府尹兼本路都總管京府之外有

諸府府尹帶總管者曰總管府不帶總管者曰散府州有

節度使曰節鎮有防禦使曰防禦郡有刺史曰刺史郡總

管府凡十五曰海蘭

舊作曷懶今 咸平

今盛京奉天 博索

舊作婆速今奉 山東東西

東路今山東東路今山東東路及江蘇徐州府 河北

天府東南境 東西

東路直隸定州以南及河南彰德衛輝二州 大名

今直隸大 府名

河東南北 西南境及河南懷慶府

京兆 同州二府乾

元史卷四

四

商二鄜延今陝西鄜州慶原今甘肅涇州鳳翔今陝西鳳翔府

及甘肅臨洮今甘肅蘭州與中都五京為二十一路率賓

秦州舊作速頻今吉鞏昌二府呼爾哈舊作胡里改今吉林省東境扶餘舊作蒲與今黑龍江省南

境三路不置總管以節度使統之散府凡十一廣甯興中

中山彰德濟南歸州一百四十七內節鎮三十六防禦郡

德河南河小平涼又置轉運司十三上京大名及東邊諸路不置合咸平東

路慶原鳳翔臨提刑司九五京及河北河分掌各路財賦

刑獄之政與總管各自為監司

女直舊制管軍民者有穆昆舊作謀克百夫長也有明安舊作猛安

千夫長也平時課其所屬耕牧有事則率之出戰及得中

原後慮漢民懷貳移種人散處中原給地屯種以功臣為

明安穆昆總之世襲其職不隸州縣世宗患種人為民害

令其眾自為保聚土田與民犬牙相入者互易之各有界

址章宗時主兵者謂種人田少請括民田之冒占者給之

於是種人倚國威侵奪民田民怨之徹骨及宣宗南遷亂

民爭屠種人雖赤子亦不免故金之亡也女直之民不留

蹤

第五章 貨幣之制

設市昉於太古用龜貝為貨以計粟帛之價故貨財賣買貴賤等字皆從貝又幣者本禮物也古人多用帛故其字

從巾然珠玉金銀皮馬皆可以爲幣古者珠玉甚多朝覲聘享皆用之故古之言貨言幣者非今所謂錢幣然其用則已與錢幣同周人始鑄銅爲錢於是有刀布泉貨之稱刀者言其利於民布者言其分布貨者言其化易泉者言其流行後世製錢字以代泉而刀布之名廢

秦銅錢重十二銖文曰半兩漢初以其重難用更行莢錢薄如榆莢文帝時錢益多而輕乃更造四銖錢除盜鑄錢令使民放鑄是時吳王濞有豫章銅山倖臣鄧通亦賜蜀山冶鑄吳鄧錢布全國其後復禁民鑄錢景帝嚴其律犯者棄市然姦鑄益盛或磨錢取鎔武帝令郡國鑄五銖錢

尋以錢多禁郡國勿鑄專令上林三官掌之勅非三官錢不得行郡國前所鑄錢皆廢銷之由是盜鑄始少

王莽造契刀錯刀形如刀與五銖錢並行尋又罷之作金銀龜貝錢布之品名曰寶貨凡二十八品

金貨一品銀貨二品龜寶四品貝貨五品錢貨六品布貨十品

錢布皆銅貨也十二銖以下爲錢十五銖以上爲布時百姓不便私以五銖市買坐盜鑄及沮寶貨抵罪者不可勝數光武中興復行五銖

戰國以來各地產金銀極饒遺賜賚率皆以金秦以二十兩爲鎰漢以十六兩爲斤唯衡其輕重而用之未嘗以鑄錢王莽時金一斤若銀五斤直小錢重一銖者萬萬銖

者二十六斤有奇也然則銅之二十六可以易金之一可以易銀之五當時銅貴而金銀賤如此

降及南北朝錢法屢有變更梁武帝嘗行鐵錢魏之河西或用西域金銀錢而五銖流通最盛然民多私鑄益以薄小有名為五銖而無二銖之實者或鑄大錢以當五銖之十而重不及六銖唐初舊錢濫惡不可用乃鑄新貨名開元通寶重二銖四綮唐大秤三倍古秤故唐錢實重於漢錢終唐之世率依其式置監於產銅之地以掌鼓鑄肅宗時鑄乾元重寶以一當十又鑄重輪錢一當五十皆重僅倍開元於是物價騰踊死者滿道既而遞減其直至代宗時皆以一當一自是民間乾元重輪二錢鑄為器不復出矣

五代時閩楚蜀皆用鐵錢與銅錢兼行宋太祖鑄宋元通寶重準開元禁諸州輕小惡錢舊俗用鐵錢者聽之太宗鑄太平通寶及淳化元寶自後每改元更鑄皆稱元寶冠

以年號設池

今安徽池州府

饒

今江西

江

今江西

建

今福建

甯州四

監鑄銅錢邛

今四川

嘉

今四川

興

今陝西

漢

州三

監鑄鐵

錢慶厓中西事棘而軍需乏陝西請鑄當十大錢河東又鑄鐵錢尋勅江南諸州雜鑄大小錢悉輦至關中於是盜鑄者雲起錢文甚亂其後以小鐵錢三當銅錢一當十銅

鐵錢減作當二盜鑄乃熄熙甯中銅鐵錢皆當二謂之折
二錢是時諸路銅錢監十七歲鑄五百餘萬貫鐵錢監九
歲鑄八十餘萬貫官鑄之盛數十倍漢唐而國用日廣常
苦錢少崇甯中鑄折十銅錢及夾錫大鐵錢行之立法苛
切所在騷然其後復廢大錢而折二錢獨行建炎兵革州
縣鼓鑄皆廢馴及紹興所鑄無幾乃造楮幣以佐國用
初唐元和中錢少商賈至京師委錢諸路進奏院及諸軍
使富家以輕裝趨四方合券取之號飛錢太祖倣其故事
許民入錢左藏庫於諸州便換置便錢務作券以給之又
蜀富人患鐵錢重私作券以便貿易每以三年爲界而收
之謂之交子後貲衰不能償爭訟數起轉運使薛田請置
交子務提衡之禁民私造至崇甯閒陝西河東京東西淮
南亦皆行交子交子又名錢引義與茶鹽鈔引同暫以代
錢故必積錢爲本乃可通行大觀中不蓄本而增發始壅
而不通至引一緡直十餘錢

紹興初造見錢關子付州將募商人納錢以給軍執關子
詣權貨務請錢願得雜貨鈔引者聽既而出納留難人皆
嗟怨關子亦錢引也後又改爲會子通行於淮浙京湖諸
路凡上供及民間典賣皆用之雖三年爲界唯造新換舊
而已無償還之期實始以楮爲錢孝宗用心鑄錢慮會子

病民屢出錢銀收換使無壅滯光甯以後發楮愈多折閱日甚稱提無策國大耗廢

金初不鑄錢用遼宋舊錢海陵循宋交子之法造交鈔不限行用年月若歲久字昏許於所在官庫納舊換新或聽便支錢正隆中始置錢監然鼓鑄不廣斂散無方大抵楮多錢少章宗鑄銀貨每兩折錢二貫尋以姦鑄難禁罷之宣宗南遷用度繁殷專仰於鈔有出無入至老鈔幾貫惟易一餅而金祚亡矣

附錄

五代列國世系

梁 朱氏代唐凡二世十七年為後唐莊宗所滅

太祖晃 末帝瑛

後唐 本姓朱邪氏沙陀人唐賜姓李稱帝四世十四年自克用為晉王四十二年為晉高祖所滅

晉武帝(太祖武帝)克用 莊宗存勗 閔帝從厚 明宗亶 末帝從珂(養子本姓王氏)

石氏沙陀人稱帝二世十一年為遼太宗所滅

宋王敬儒 高祖敬瑭 出帝遵負義侯重貴

漢 劉氏沙陀人稱帝二世四年為周太祖所篡北漢稱帝四世二十九年降於宋太宗

高祖暠 隱帝承祐 世祖昺 孝和帝鈞

宋太祖各系

公主

○廢帝繼恩本姓薛氏
○宋彭城公繼元本姓何氏

周郭氏自謂周文王弟號叔之後代漢凡三世十年禪於宋

○太祖威 ○世宗榮養子本姓柴氏 ○恭帝宋鄭王宗訓

前蜀王氏稱帝二世十九年自為蜀共三十四年為後唐莊宗所滅

○高祖建 ○衍

後蜀孟氏稱帝二世三十年二年降於宋太祖

○高祖知祥 ○宋秦公祖

吳楊氏稱帝一世十一年自行密為吳王四世三十六年禪於南唐

○武忠王太祖武帝行密 ○景王烈祖景帝渥 ○宣王高祖宣帝隆演 ○睿帝溥

南唐李氏自稱唐憲宗子吳王恪之後代楊吳二世二十九年降於宋太祖

○烈祖昇 ○元宗景 ○江南主宋隴西公煜

南漢劉氏稱帝四世五十五年降於宋太祖

南海王義帝隱 ○瑒帝玠 ○中宗晟 ○宋衛公銀

閩王氏稱帝四世十三年自審知為閩王六世三十七年降於南唐元宗

○忠懿王太祖昭武帝審知 ○延翰 ○太宗惠帝鱗 ○康宗昶 ○景宗曦 ○延政

吳越錢氏王兩浙五世七十二年獻地於宋太宗

○武肅王鏐 ○文穆王元瓘 ○忠獻王弘佐 ○廢王弘儆 ○宋南陽王俶

楚馬氏王湖南六世四十五年為南唐元宗所滅

武穆王殷
一 希聲
二 文昭王希範
三 希萼
四 希廣
五 希宗

荆南 高氏領鎮五世五十七年降於宋太祖

楚武信王季興 南平文獻王從誨 南平貞懿王保融 繼冲 保勗

宋遼金夏世系

宋 趙氏漢京兆尹廣漢之後代郭周九世百六十八年降於金太宗高宗南渡是為南宋九世百五十二年為元世祖所滅通前後凡十八世三百二十年

太祖皇帝匡胤 燕懿王德昭 秦康惠王德芳 英公惟憲 新興侯從郁 華陰侯世將
孝明王皇后 孝章宋皇后 眞宗皇帝恆 仁宗皇帝禎 郭皇后
太宗皇帝昊 章穆郭皇后

章獻明肅劉皇后 慈聖光獻曹皇后 英宗皇帝曙 神宗皇帝頊 商恭靖王元汾 濮安懿王允讓 宣仁聖烈高皇后 欽聖肅高皇后

東頭供奉令繪 秀安僖王子稱 孝宗皇帝育 高宗 光宗皇帝惇 甯宗皇帝擴
哲宗皇帝煦 昭慈聖獻孟皇后 欽宗皇帝桓 成恭夏皇后 慈懿李皇后 甯宗皇帝擴
昭懷劉皇后 仁懷朱皇后 成肅謝皇后 榮文恭王希 燕王德昭 理宗皇帝昀 度宗皇帝禔 德祐帝顯
徽宗皇帝佶 高宗皇帝構 憲節邢皇后 謝皇后 度宗皇帝禔 端宗皇帝昰
顯恭王皇后 憲聖慈烈吳皇后 福王與芮 全皇后 祥興帝昺
顯肅鄭皇后

遼 耶律氏初號契丹太宗改號遼聖宗復契丹道宗又號遼凡九世二十年為金太宗所滅西遼建國四世八十八年禪於乃蠻王屈出律

太祖天皇帝億 人皇王讓國弟貝 世宗天授帝阮 景宗天贊帝賢 聖宗天輔帝隆緒
興宗文成帝宗眞 道宗天祐帝洪基 昭懷太子順宗濬 天祚帝金祿王延禧
宋魏王和囉噶 天錫帝滔

德宗天祐帝達什 太祖八 仁宗伊里 天禧帝珠勒呼 魯古
世孫 承天太后博克碩實 速完

金 完顏氏女直人世臣屬契丹烏古迺始為生女直部節度使稱帝九世百二十年為元太宗所滅

始祖景元帝爾普 德帝烏嚕 舊作 安帝巴哈 舊作 獻祖定昭帝綏赫 舊作 昭祖成襄帝舒魯 舊作 景祖惠桓帝烏古魯 跋海 世祖聖肅帝合理博 綏可 肅祖穆憲帝蒲拉舒 穆宗孝平帝盈格

康宗恭簡帝烏雅舒 景宣帝勝額 舊作 景宗哈喇 舊作 太祖武元帝阿古達 漢名 梁宋王幹布 漢名 廢帝海陵庶人都古魯納 舊作 太宗文烈帝烏奇邁 漢名 睿宗鄂爾多 舊作 世宗烏祿 漢名

宣孝太子顯宗呼塔噶 舊作 章宗瑪達格 舊作 廢帝高紹王承濟 名 哀宗甯嘉蘇 舊作 章宗烏達布 舊作

夏 本姓拓跋氏 党項人 唐李賜姓李世為定難節度使 繼遷受遼封為夏王 曩霄 以後稱帝 十世百九十年自繼遷為王 十二世二百三十八年為元太祖所滅

思恭 某 思諫 仁福 之族 仁顏 舜興 克敏 繼筠 舜景 光儼 夏王太祖神武帝繼遷 夏王太宗光聖帝德明 景宗武烈帝曩霄 毅宗昭英帝諒祚 憲宗康靖帝秉常 仁宗聖德帝仁孝 桓宗昭簡帝純祐 夏宗康靖帝秉常 夏宗聖文帝乾順

諸帝在位年數及年號 表申言實止幾者皆改前帝末年為新 帝元年也 解見第二卷附錄六十七葉

梁 二帝 七年 太祖 唐天祐四年 篡位 六 末帝瑱 十一年 仍用乾化 至四貞明 六龍德三

後唐 四帝 十 莊宗 梁龍德三年 稱帝 滅 明帝 七年 天成四 閔帝 應 四年 同光四 實止三 長興四 順

末帝從珂 二年 清泰 一 晉 二帝 十 高祖 唐清泰三年 遼太宗天顯十一 出帝重貴 四年 仍用天

福至八 開運三 天福七 仍用天

九太平 興宗 二十四年 景福一卽太 道宗 四十六
十一 甯十實止九咸雍太 天祚帝 二十四年 乾統十實 清
康太安各十壽隆七 天祚帝 止九天慶十保大五

金 八帝百

太祖 宋徽宗政和五年遼天祚帝天慶五 太宗 十二年
年稱帝 九年 收國二天輔七 天會
十三實止十二 熙宗 十四年 仍用天會至
天會三年滅遼 熙宗 十五天眷三皇統九 廢帝亮
十二年 天德四實 世宗 十九實止二十八 大定二 章宗
止三貞元三正隆六 廢帝永濟 五年 大安三 宣宗 十
十九年 明昌六 哀宗 十一年 正大八 興定五元光二

宋儒傳授圖

元儒金履祥趙復 亦名儒然不列於從祀者

泰山 安定胡瑗翼之 伊川程頤正叔 見

學侶 學侶 泰山孫復明復 徂徠石介守道 樂圃朱長文伯原 武夷胡安國康侯 觀

高平 濂溪周敦頤茂叔

明道程顥伯淳

上蔡謝良佐顯道 漢上朱震子發 廬山游酢定夫 紫微呂本中居仁 後

濂溪 高平范仲淹希文 橫渠張載子厚 南豐曾鞏子固 臨川王安石介甫 雋子之伯強

高平 同調 廬陵歐陽修永叔

伊川程頤正叔 程 武夷胡安國康侯 子致堂胡寅明仲 子五峰胡宏仁仲 南軒張栻敬夫 和靖尹焞彥明 紫微呂本中居仁 後 陸景端子正 艾軒林光朝謙之 浮休周行己恭叔 紫微鄭伯熊景望 子去齋陳傅良景 榮陽呂希哲原明 後 華陽范祖禹滄夫 元城劉安世器之 子榮陽呂希哲原明 子呂好問舜徒 子紫微景中居仁

宋史各卷四

享配四號

曾參

公顏

公顏

公顏

復聖

顏子

顏子

貞觀二年

子

子

子

公

宗聖

宗聖

配享高開元二年
宗總章十七年
元年曾追封
參配享

鄒國

邾國

邾國

曾子

曾子

公孟

公會

宗聖

述聖

述聖

舒王

沂國

沂國

子思

子思

王安

公子

述聖

亞聖

亞聖

石

思

公

孟子

孟子

豐中封
神宗元
孟軻配
享徽宗

鄒國

鄒國

孟子

孟子

崇甯三年
王安石
石配享
欽宗時
罷安石

子

公

度宗咸元仁宗

進封曾年加封

參孔伋
升之配

享

十為後
哲二十為

閔損

閔損

閔損

閔損

閔損

閔損

冉耕

冉耕

冉耕

冉耕

冉耕

冉耕

冉雍

冉雍

冉雍

冉雍

冉雍

冉雍

宰予

宰予

宰予

宰予

宰予

宰予

端木

端木

端木

端木

端木

端木

賜

賜

賜

賜

賜

賜

三人

二人

及公

開元二年真宗咸
熙增祀孔

罷公夏

熙增祀孔

首等十

熙增祀孔

一人進

熙增祀孔

曾參於

熙增祀孔

十哲徽

熙增祀孔

宗大觀

熙增祀孔

祀年復

熙增祀孔

四公復

熙增祀孔

祀年復

熙增祀孔

首等十

熙增祀孔

人等十

熙增祀孔

及公

孫僑

公明

儀樂

正克

公都

子萬

章公

孫丑

周敦

頤邵

雍張

載程

顯程

頤

雍正

年復

遠瑗

四瑗

縣直

皮及

子高

四人

左邱

及宋

儒

減 增 代 歷

貞觀二年
開元八年
商
十哲
十人
凡二十
一人

元豐七年
理宗
淳熙
元仁宗
嘉靖
九年
凡七
公明
公孫
哲又
列於
後有
先儒
五人
自
進
若
十
從
初
十
元
增
荀
祐
元
安
衡
明
太
況
戴
聖
五
人
十
元
豐
七
理
宗
淳
熙
元
仁
宗
嘉
靖
九
年
凡
七
公
明
公
孫
哲
又
列
於
後
有
先
儒
五
人
自
進
若
十
從
初
十

享仍居增邵雍
從祀之司馬光
列孝宗凡三
淳熙四
年罷王
秀罷王配
淳熙
年
十
澄
八
人
一
十
仁
增
神
賢
復
祀
鄭
康
成
亮
諸
葛
亮
范
甯
尹
亮
陳
滄
魏
幹
了
翁
何
基
王
柏
趙
復
金
履
祥
許
謙
陳
澹
蔡
清
羅
欽
順
陸
隴
其
十
六
人
隆
中
復
隆
中
澄
道
吳
澄
祀
光
中
增
陸
贄
謝
良
佐

歷代史各條四

歷代史各條四

真

真

			祀	從	儒	先
					儒	周
赤	穀	高	公	卜	明	左
	梁		羊	商		邱
	赤	穀	高	公	明	左
		梁		羊		邱
赤	穀	高	公	荀	明	左
	梁		羊	況		邱
赤	穀	高	公	荀	明	左
	梁		羊	況		邱
赤	穀	高	公	荀	明	左
	梁		羊	況		邱
	赤	穀	高	公	明	左
		梁		羊		邱
		赤	穀	高	公	七
			梁		羊	六

許慎呂
大臨游
酢輔廣
張伯行
六人凡
七十人

文天祥
呂坤劉
宗周黃
道周孫
奇逢湯
斌入人
咸豐中
增韓琦
李綱陸
秀夫曹
端四中人
同治中
增毛亨
袁變方
孝孺呂
柎陸世
儀張履
祥六人
光緒初
增劉德

宋史卷四

歷代名賢錄卷四

漢	伏勝	儒	高堂	生	孔安	國	戴聖	毛萇	劉向	杜子	春
伏勝	高堂	生	孔安	國	戴聖	毛萇	劉向	杜子	揚雄	杜子	春
伏勝	高堂	生	孔安	國	戴聖	毛萇	劉向	揚雄	杜子	杜子	春
伏勝	高堂	生	孔安	國	戴聖	毛萇	劉向	揚雄	杜子	杜子	春
伏勝	高堂	生	孔安	國	董仲舒	董仲舒	戴聖	毛萇	劉向	杜子	春
伏勝	高堂	生	孔安	國	董仲舒	董仲舒	戴聖	毛萇	后倉	杜子	春
伏勝	高堂	生	毛亨	劉德	孔安	國	董仲舒	董仲舒	后倉	后倉	春

魏	王肅	鄭眾	賈逵	馬融	盧植	鄭玄	服虔	何休			
王肅	鄭眾	賈逵	馬融	盧植	鄭玄	服虔	何休				
王肅	春	鄭眾	賈逵	馬融	盧植	鄭玄	服虔	何休			
王肅	春	鄭眾	賈逵	馬融	盧植	鄭玄	服虔	何休			
王肅	杜子	春	鄭眾	賈逵	馬融	盧植	鄭玄	服虔	何休		
	春										
	毛萇	杜子	春	許慎	諸葛亮						

歷代史略卷四

歷代史略卷四

儒	宋	儒	唐	儒	隋	儒	晉	儒
						范甯	杜預	王弼
						范甯	杜預	王弼
王雱	石	王安	韓愈			范甯	杜預	王弼
司馬	邵雍	頤	周敦	韓愈		范甯	杜預	王弼
司馬	邵雍	頤	周敦	韓愈		范甯	杜預	王弼
周敦	胡瑗	脩	歐陽	韓愈	王通	范甯		
脩	歐陽	淹	范仲	韓愈	陸贄	王通	范甯	

光	張載	程顥	程頤	朱熹	張栻	呂祖	謙	
光	張載	程顥	程頤	楊時	胡安	朱熹	張栻	呂祖
頤	邵雍	司馬	光	張載	程顥	程頤	胡安	國
胡瑗	韓琦	司馬	光	謝良	佐	呂大	臨	楊時
游酢								

歷代史略卷四

歷代史略卷四

謙	朱熹	尹焞
蔡沈	張栻	胡安
真德	呂祖	國
秀	謙	羅從
淵	陸九	彥
蔡沈	李侗	李綱
真德	張栻	呂祖
秀	謙	謙

陸九	淵	袁燮	輔廣	蔡沈	黃幹	陳淳	真德	秀	魏了
----	---	----	----	----	----	----	----	---	----

儒元

許衡
吳澄

許衡

翁 何基 王柏 文天祥 陸秀夫 趙復 許衡 金履

明儒

薛瑄
王守仁

祥 許謙 吳澄 陳澹 方孝孺 曹端 薛瑄 胡居仁

閣門

內侍省

內客省使都知副都知
押班延福宮使景福殿
使宣慶宣政昭宣使

內常東頭殿頭高班
侍供奉高品黃門
西頭
官供奉

指揮使

宣贊
舍人

祇候

東宮官

詹事

左庶少詹
子右事左
庶子右前
德

侍講中舍
侍讀入舍

資善堂翊王府教
善贊讀直授八學
記室
奏軍

親王府

地方官

開封府

牧

尹

少尹司錄
判官參軍
推官

諸曹
參軍
左右

諸府

軍巡
判官
推官
司錄
參軍
諸曹
參軍

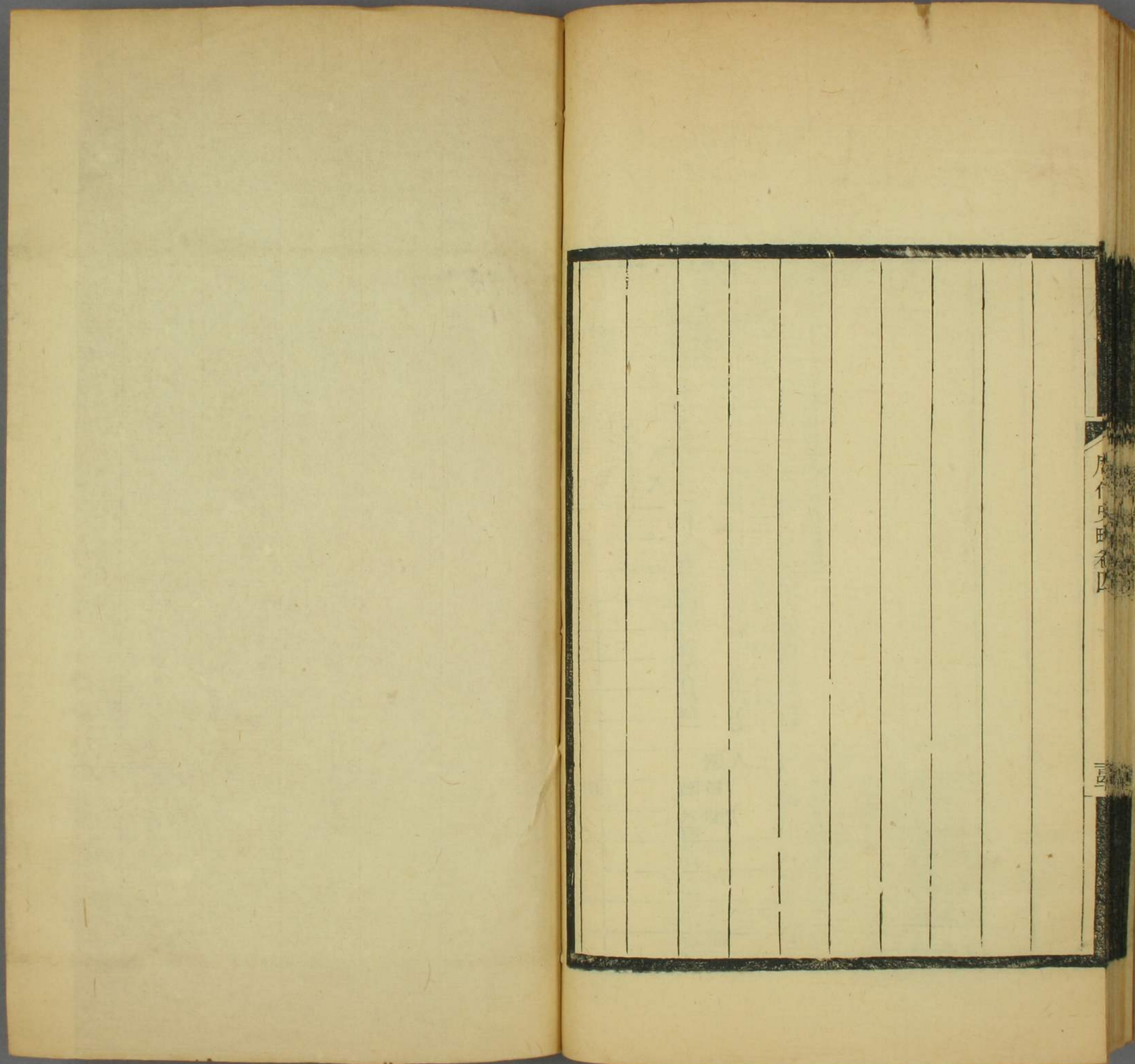
州

中下
州諸
司參
軍

軍監
縣

京師
西赤
縣令

京師
西赤
縣主簿
縣丞
簿尉
尉



月
日

三
日

