

0cm 1 2 3 4 5 6 7 8 9 10 11 12 13 14 15 16 17 18 19 20 21 22 23 24 25 26 27 28 29 30



浙江圖書館



YS-683



浙江圖書館



浙江圖書館



浙江圖書館



浙江圖書館



浙江圖書館

伊川擊壤集卷之十三

天津弊居蒙諸公共為成買作詩以

謝

館

重謝諸公為買園買園裏占林泉七千來步

平流水二十餘家嘉祐卜居終是儼然

翠受券遂能專鳳凰樓下新闕客道德坊中舊

散仙洛浦清風朝滿袖高峯皓月夜盈軒接籬

倒戴芰荷畔談塵輕推浙柳邊陌微銅駝花爛

熨堤連金谷草芊綿青春未老尚可出紅日已

高猶白眠洞號長生宜有主高名安樂豈無權

浙江圖書館



浙江圖書館

伊川擊壤集卷之十三

天津弊居蒙諸公共爲成買作詩以

謝

重謝諸公爲買園買園城裏占林泉
七千來步平流水二十餘家爭出錢
嘉祐卜居終是儼熙寧受券遂能專
鳳凰樓下新閑客道德坊中舊散仙
洛浦清風朝滿袖嵩岑皓月夜盈軒
接籬倒戴芰荷畔談塵輕搖楊柳邊
陌徹銅駝花爛熳堤連金谷草芊綿
青春未老尚可出紅日已高猶自眠
洞號長生宜有主窩名安樂豈無權

敢於世上明開眼會向人間別看天盡送光陰
歸酒盞都移造化入詩篇也知此片好田地消
得堯夫筆似椽

同諸友城南張園賞梅十首

二首和長水李

令子真韻

東風一夜拆梅枝舞蝶遊蜂都不知
插了滿頭仍漬酒任他人道拙於時

折來嗅了依前嗅重惜清香難久留
多謝主人情意切未殘仍許客重遊

清香冷艷偏多處猛雨狂風未有前
賞意正濃

紅日墜如何既去遂經年

紅日墜時情更切玉山頽處興還深攀條時揀
繁枝折不挿滿頭辜此心

梅臺賞罷意何如歸挿梅花登小車陌上行人
應見笑風情不薄是堯夫

酒中漬後香尤烈笛裏吹來韻更清此韻此香
來處好此時消得一凝情

春早梅花正爛開生平不飲亦啣盃城南盡日
高臺上恰似江南去一迴

梅花四種或紅黃顏色不同香頗同更遠也須

重一到。看看隨水又隨風。
五嶺雖多何足觀。三川縱少須重去。臺邊况有
數十株。仍在名園最深處。
人間好物尤宜惜。天下奇才非易得。他日相逢
他處時。始知此會重難覓。

荅人吟

誰道閑人無事權。事權唯只是詩篇。四時雪月
風。鶯都與收來入近編。
初春洛城梅開時。賞梅更吟梅花詩。梅花雖開
難遠寄。唯寄梅詩伸所思。

依韻和君實端明惠酒

春風吹雪亂飄颻林下如何更寂寥
霜憲威稜正難犯小人當貺是難消

謝壽安簿寄錦幘山下所失剪刀

江夏尚能悲墜履少原唯解泣遺簪
一刀所失安足繫不那久經人用心

謝君實端明惠山蔬八品

八品山蔬盡藥萌何山採得各標名
山翁驚受霜臺貺即命山妻親自烹

謝君實端明惠牡丹

霜臺何處得奇葩分送天津小隱家
初訝山妻忽驚走尋常只慣插葵花

謝判府王宣徽惠酒

自得花枝向遠隣只憂輕負一番春
無何寵貺酒雙榼少室山人遂不貧

看花四絕句呈堯夫

光

洛陽相望盡名園牆外花勝牆裏看
手摘青梅供按酒何須一一具盃盤

洛陽相識盡名流騎馬遊勝下馬遊
乘興東西無不到但逢青眼即淹留

洛陽春日最繁華
紅綠陰中千萬家
誰道群花如錦綉
人將錦綉學群花

南園桃李近方栽
澆水未乾花已開
山果野蔬隨分有
交遊不厭但頻來

和君實端明洛陽看花

洛陽最得中和氣
一草一木皆入看
飲水也須無限樂
况能時復舉盃盤

洛陽花木諍天下
吾輩遊勝庶士遊
重念東君分付意
忍於佳處不遲留

洛陽交友皆竒傑
遮賞名園只似家
却笑孟郊

窮不慣一日看盡長安花

南園一色栽桃李春到且圖花早開多謝主人

情意厚天津客不等閑來

送酒堯夫先生因戲之
光

林下雖無憂可消許由聞說掛空瓢請君呼取

孟光飲共插花枝煮藥苗堯夫皆有詩

和君實端明送酒

大凡人意易為驕雙僭何如水一瓢亦恐孟光

心漸侈自茲微厭紫芝苗

暮春吟

林下居常睡起遲那堪車馬近來希春深畫水

林下居常睡起遲那堪車馬近來稀
春深晝永簾垂地庭院無風花自飛

依韻和鎮戎倅龔章屯田

十五年前初見君見君情意便如親
雖然林下無他事不那心間思
故人萬物比之論至底丹誠到了
揔輸真過從洛社勝諸處何日能來共
卜隣

安樂窩銘

浙

安莫安于王政平樂莫樂于年穀登
王政不平年不登窩中何由得康寧

愁恨吟

城裏住煙霞天津小隱家
經書爲事業水竹是生涯
恨爲雲遮月愁因風損花
恨愁花月外何暇更知他

悲喜吟

吳起初辭稷張儀乍入秦
西河蒙惠久南楚受欺頻

善惡吟

君子學道則務本小人見利則忘生
務本則非禮不動見利則非賄不行

所學吟

人之所學本學人事人事不脩無學何異

君子行

何者爲君子君子固可修是知君子途使人從
之遊與義不與利記恩不記讎揚善不揚惡主
喜不主憂

思省吟

仲尼再思曾子三省予何人哉敢忘修整

梁燕吟

物情誰道爾無知秋去春來不失期今歲新雛

又成就去時寧不重依依

鄒田二忌

鄒田二忌不相能買卜之言惡足明利害傷真
至于此姓田人去恨難平

孫龐二將

孫龐伏兵稱有法龐消鑽火一何愚兵家詭詐
盡如此利害今人自不殊

一言感人

為女不嫁為士不官齊人一言田子辨焉

四公子吟

時去三王事歸五霸七惟既爭四子乃宅五常

時去三王事歸五霸七雄既爭四子乃詫孟常
居先信陵居亞平原居中春申居下

淳于髡酒諫

賜酒于君飲不知味執法在前恐懼無既當此
之時一斗而醉宗族滿堂既孝且悌尊卑以親
少長有齒當此之時二斗而醉賓之初筵蹌蹌
濟濟獻酬百拜升降有禮當此之時三斗而醉
里閭過從如兄如弟時和歲豐情懷歡喜當此
之時五斗而醉朋友往還講道求義樂事賞心
登山臨水當此之時八斗而醉男女雜坐盃觴

不記燈燭明滅衣冠傾圮當此之時一石而醉

東海有大魚

東海有大魚罔罟無能近矐然一失水螻蟻得而困

土木偶人

土木偶人慎無相笑天將大雨止可相弔

辨謗吟

田丹功蓋國貂勃語迴君謗者古來有猶能殺九人

三皇吟

三皇之世正熙熙鳥鵲之巢俯可窺當日一般

三皇之世正熙熙烏鵲之巢俯可窺當日一般
情味好初春天氣早晨時

五帝

五帝之時似日中聲明文物正融融古今世盛
無如此過此其來便不同

三王

三王之世正如秋權重權輕事有由深谷爲陵
岸爲谷陵遷谷變不知休

五伯

五伯之時正似冬雖然三代莫同風當初管晏

權輕重父子君臣尚且宗

七國

七國縱橫事可明蘇張得路信非平當初天下
如何爾市井之人爲正卿

掃地吟

管晏治時猶有體蘇張用處更無名三皇五帝
從何出掃地中原侯太平

天人吟

羲軒堯舜雖難復湯武桓文尚可循事旣不同
時又異也由天道也由人

利害吟

兔犬俱斃蚌鷓相持田漁老父坐而利之

時吟

騏驥壯時千里莫追及其衰也駑馬先之時與事會談笑指揮時移事去雖死奚爲

二說吟

治不變俗教不易民甘龍之說亦或可循常人習俗學者溺聞商鞅之說異乎所云

言行吟

言不失仁行不失義自天祐之吉無不利言與

仁背行與義乖天且不祐人能行哉有商君者
賊義殘仁爲法自弊車分其身始知行義脩仁
者便是延年益壽人

治亂吟

財利爲先筆舌用事饑饉相仍盜賊蜂起孝悌
爲先日月長久時和歲豐延年益壽

太平吟

老者得其養幼者得其仰勞者得其餉死者得
其葬

商君吟

商鞅得君持法處趙良終日正言時當其命令

商鞅得君持法處趙良終日正言時當其命令
爰如火車裂如何都不知

能懷天下心館

能懷天下心肯了人間事豈止求于今求古亦
未易

始皇吟

并吞天下九千日一統寰中十五年坑血未乾
高祖至驪山丘壠已蕭然

有妄吟

作偽少陰德飾非多隱情人心雖曖昧天道自

分明手足既皆露語言安足憑

乾坤吟

用九見群龍首能出庶物用六利永真因乾以
為利四象以九成遂為三十六四象以六成遂
成二十四如何九與六能盡人間事

皇極經世一元吟

天地如蓋軫覆載何高極日月如磨蟻往來無
休息上下之歲年其數難窺測且以一元言其
理尚可識一十有二萬九千餘六百中間三千
年迄今之陳迹治亂與廢興著見千方策吾能

一貫之皆如身所歷

應龍吟

龍者陽類與時相須首出庶物同遊六虛能潛
能見能吸能呼能大能小能有能無

何處是仙鄉

何處是仙鄉仙鄉不離房眼前無冗長心下有
清涼靜處乾坤大閑中日月長若能安得分都
勝別思量

謝宋推官惠白牛

毛如霜雪眼如朱耳角方齊三尺餘狀異不將

耕曠土性馴宜用駕安車水邊牧處龍能擾月
下牽時兔可驅從此洛陽圖燈上丹青人更著
功夫

依韻和王安之少卿六老詩仍見率

成七

六老皤然鬢似霜縱心年至又非狂園池共避
何妨勝樽俎相歡未始忙杖屨爛遊千載運衣
巾濃惹萬花香過從見率添成七况復秋來亦
漸涼

六老相陪卿與郎閑曹饒却不清狂過從無事

易成樂職局向人難道忙煙柳嫩垂低更綠露

六老相陪卿與郎
閑曹鏡却不清狂
過從無事
易成樂職局向人
難道忙煙柳嫩垂低
更綠露桃紅裊暖仍香
乘春醉卧花陰下
恰在花陰別是涼

六翁誰讓少年場
老不羞人任意狂
同向靜中觀物動
共於閑處看人忙
天心月滿蟾蜍動
水面風微菡萏香
肯信人間有憂事
新醅正熟景初涼

六人相聚會時康
着甚來由不放狂
遍地園林同已有
滿天風月助詩忙
文章高摘漢唐艷
騷雅濃薰李杜香
水際竹邊閑適處
更無塵事只

清涼

六客同遊一醉鄉
又非流俗所言狂
追遊共喜清平久
唱和爭尋驚策忙
薦酒月陂林果熟
發茶金谷井泉香
千年松下麾談麈
襟袖無風亦自涼

見率野人成七老
野人唯解野踈狂
編排每日清吟苦
趣辦遮年閑適忙
夏末喜嘗新酒味
春初愛嗅早梅香
問君何故須如此
不柰心頭二點涼

林下狂歌不帖腔
帖腔安得謂之狂
小車行處

鶯花開大筆落時神鬼忙
門掩柴荆鬢鬢衰
盡

林下狂歌不帖腔帖腔安得謂之狂小車行處
鶯花鬧大筆落時神鬼忙門掩柴荆闌闌遠墻
開瓮牖罄蘿香一般天下難尋物洛浦清風拂
面涼

依韻和張靜之少卿惠文房三物

文房三物品皆精報謝愁無秀句成欲狀升平
在歌頌柰何才不遠升平

依韻和王安之少卿謝富相公詩

寵辱見多惡足驚出塵還喜自誠明閑中氣象
乾坤大靜處光陰宇宙清素業經綸無少愧全
功天地不虛生野人何幸逢昌運一百餘年天

下平

安樂窩前蒲柳吟

安樂窩前小曲江新蒲細柳年年綠眼前隨分
好光陰誰道人生多不足

瓮牖吟

瓮破已甘棄言收用有方用時須藉口照處便
安牀不假軒窓力能迴日月光清平卧其下自
可比羲皇

人生長有兩般愁

人生長有兩般愁愁死愁生未易休或向利中

窮力取或于名上盡心求多思維恐晚得手未

人生長有兩般愁，愁死愁生未易休。或向利中窮力取，或于名上盡心求。多思唯恐晚得手，未老已聞先白頭。我有何功居彼上，其間掉臂獨無憂。

自詠

天下更無雙無知，無所長年顏李文。爽風度賀知章靜，坐多茶飲閑行或。道裝傍人休用笑，安樂是吾鄉。

中秋月

一年一度中秋夜，十度中秋九度陰。求滿直須當夜半，要明仍候到天心。無雲照處情非淺，不

睡觀時意更深徒愛古人詩句好何堪千里共
如今

小車吟

館

春暖秋涼兼景好年豐身健更時和如茵草上
輕輕碾似錦花間慢慢拖

晝夢

夢裏到鄉關鄉關二十年依稀新國土隱約舊
山川身已煙霞外人家庭道邊覺來猶在目一
餉但蕭然

晚步洛河灘

晚步洛河灘河灘石萬般青黃有長短大小或

晚步洛河灘
河灘石萬般
青黃有長短
大小或
方圓考彼多
無數求其用
實難琅玕在
何處止
可使人歎

和李文思早秋五首

一雨洗觚稜
三川氣象清
林風傳顥氣
木葉送
商聲忽忽蓮
生的看看菊
吐英太平時
裏老何
以報虛生

徑小新經雨
庭幽遍有苔
風前閑意思
階下靜
徘徊不分筋
骸老難甘歲
月催時時藉
芳草賴
有酒同盃

土金秋已至
爍石景方闌
直養能希孟
閑居肯讓潘
竹間風瑟瑟
松罅月團團
洛社多賢友
人可共歡

池畔拖垂柳
欄邊笑晚花
敗荷傾弊蓋
老檜露枯槎
歲暮驚時態
年高惜物華
東陵風未替
解憶故園瓜

日脚雲微淡
林梢葉漸黃
可堪須變色
徹了爲侵霜
酒到難成醉
風來易得涼
老年何所欲
唯願且平康

堯夫何所有

堯夫何所有一色得天和
夏住長生洞冬居安

堯夫何所有一色得天和夏住長生洞冬居安
樂窩鶯花供放適風月助吟哦竊料人間樂無
如我最多

長憶乍能言

長憶乍能言朝遊父母前方行初下膝既老遂
華顛在昔四五歲于今六十年却看兒女戲又
喜又潛然

答友人

何者名爲善處身非唯能武又能文可行可止
存諸已或是或非繫在人遍數古來賢所得歷

觀天下事須真吉凶悔吝生乎動剛毅木訥近
於仁易地皆然休計較不言而信省開陳雖居
蠻貊亦行矣無患鄉閭情未親

獨坐吟

天告自丁寧人多不肯聽四時皆有景萬物豈
無情禍福眼前事是非身後名誰能事閑氣浪
與世人爭

又

天意自分明人多不肯行鶯花春乍暖風月雨
初晴靜坐澄思慮閑吟樂性情誰能事閑氣浪

與世人爭

意未萌于心

意未萌于心言未出諸口神莫得而窺人莫得而咎君子貴慎獨上不愧屋漏人神亦吾心口自處其後

自適吟

郊廓城中鳳凰樓下風月庭除鶯花臺榭時和歲豐閑行靜坐朋好身安清吟雅話

老翁吟

皤然一老翁凡百事皆慵舊物不盡記故人難

得逢幽花渾在霧殘夢半隨風只且願天下時
和與歲豐

鐵如意吟

館

此物鐵為之何嘗肯妄持辰隨大瓶子永伴小
車兒擊碎珊瑚處敲殘牙齒時誰能學此輩纔
始入鞭笞

道裝吟

江

道家儀用此衣巾只拜星辰不拜人何故堯夫
須用拜安知人不是星辰

道家儀用此巾衣師外曾聞更拜誰何故堯夫

須用拜安知人不是吾師

道家儀用此巾衣師外曾聞更拜誰何故堯夫
須用拜安知人不是吾師

安車塵尾道衣裳里閑過從乃是常聞說洞天
多似此吾鄉殊不異仙鄉
如知道只在人心造化功夫自可尋若說衣巾
便爲道堯夫何者敢披襟

四者吟

目時然後視耳時然後聽口時然後言身時然
後行前不見厚祿後不見重兵推其義所在安
知利與名

偶得吟

壯歲若奔馳隨分受官職所得唯錙銖所喪無
紀極今日度一朝明日過一夕不免如路人區
區被勞役

四事吟

會有四不赴時有四不出

公會生會廣會醉會
大寒大暑大風大兩

無貴亦無賤無固亦無必里閑閑過從身安心
自逸如此三十年幸逢太平日

伊川擊壤集卷之十三

伊川擊壤集卷之十四

伊川擊壤集卷之十四

偶書

美食無使饜饜則不能受善人無使倦倦則不能久官小拜人喜官高拜人恥官職自外來中心何若此才高命寡恥居人下若不固窮非知道者

賢德之人所居之處如芝如蘭使人愛慕凶惡之人所居之處如虎如狼使人怕怖

妻強夫殃奴強主殃臣強君殃尾大于身冰堅于霜辨之不早國破家亡

王勝之諫議見惠文房四寶內有巨
硯尤佳因以謝之

銅雀或常聞未嘗聞金雀始愧林下人識物不
甚博金雀出何所必出自靈嶽剪斷白雲根分
破蒼岑角既爲之巨硯遂登于綸閣水貯見溫
潤墨發知灑濯窓下喜鑑開案前驚月落見贈
何慙慙欲報須和璞胡爲不且留洪化用斟酌
胡爲不且留賢人用選擇胡爲不且留姦人用
誅削胡爲不且留生靈用安泊則予何人哉拜
賦徒驚矍須是筆如椽方能無厚忤

奉荅堯夫先生金雀石硯詩 益柔

般陽有山名金雀山發清輝產竒璞望氣嘗言

玉寶藏賈胡幾遣良工度金剛寶鑽競窮搜百

里青蒼困鏡鑿瓊瑰未獲得研材温潤還將六

美學有若玉徽琴面瑩有如金彈陶輪著足山有蘊

玉金星二石中硯規天矩地形制毓中或辟流外圭角

晴窓氣暖墨花春棧襞毫奔光照灼吾生恃好

惟四物累載東鳩盈机格先生閉戶日著書朝

餐每不饜平藜藿高閎梁肉雖有餘孰敢就門

賙隱約先生固自嘗有言不忍將身作溝壑先

賦徒驚矍鑿須是筆如椽方能無厚竹

生崖岸高莫攀持此謂宜無見却一留為惠固
已多敢冀新詩旋踵作精深雅健迫風騷使我
憂荒忽驚矍還如甘露醒心昏更似神篋除眼
膜先生精義已入神準易時容見涯畧

再用晴窓氣暖墨花春謝王勝之諫

議惠金雀硯

硯名金雀世難倫用報慙無天下珍國士有詩
偏雅處晴窓氣暖墨春花

奉和堯夫

益柔

固窮終不悔沉淪滿腹深藏上古珍手寫新詩

成幾卷亦教餘事照千春

題范忠獻公真

范邵居洛陽希夷居華山陳邵爲逸人忠獻爲
顯官邵在范之後陳在范之前三人貌相類兩
人名相連

觀物吟

時有代謝物有枯榮人有衰盛事有廢興

對花吟

美酒豈無留客飲好花猶解向人開多情不忍
阻花意未醉何須辭滿盃

義利吟

意不若義義不若利利之使人能忘生死利不若義義不若意意之使人能動天地

代簡謝朱殿直贈長韻詩

慇懃見贈用長篇里閑過從積有年歲事報成還報始春華相次又暄研

試筆

心在人軀號太陽能於事上發輝光如何皎日照八表得似靈臺高一方家用平康貧不害身無疾病瘦何妨高吟大笑洛城裏看盡人間手

脚忙

試硯

富貴傲人人未信還知富貴去如何常觀靜處
光陰好亦恐閑時思慮多日出自然天不暗風
來安得水無波世間大有平田地因甚須由捷
徑過

問調鼎

請將調鼎問于君調鼎功夫敢預聞只有鹽梅
難盡善豈無薑桂助爲辛和羹必欲須求美衆
口如何便得均慎勿輕言天下事伊周殊不是

庸人

讀古詩

閑讀古人詩因看古人意古今時雖殊其意固
無異喜怒與哀樂貧賤與富貴惜哉情何物使
人能如是

蠹書魚

形狀類于魚其心好蠹書居常遊篋笥未始在
江湖為害千般有言烹煎物無年年當盛夏曝
了却如初

歲儉吟

歲儉心非儉家貧只道不貧誰知天地內別有好

歲儉心非儉家貧道不貧誰知天地內別有好
乾坤

極論

下有黃泉上有天人人許住百來年還知虛過
死萬遍都似不曾生一般要識明珠須巨海如
求良玉必名山先能了盡世間事然後方言出
世間

求鑑吟

人無鑑流水當求鑑止水流水無定形止水有
定體人無鑑于水當求鑑于人水鑑見人貌人

鑑見人神

學佛吟

飽食豐衣不易過日長時節奈愁何求名少畏
宣聖怕死老年親釋迦妄欲斷緣緣愈重徼求
去病病還多長江一片常如練幸自無風又起
波

霜露吟

天地有潤澤其降也瀼瀼暖則為湛露寒則為
繁霜為露萬物悅為霜萬物傷二物本一氣恩
威何昭彰

天命吟

可委者命可憑者天人無率爾事不偶然

性情吟

踐形治性踐跡治情賢人踐跡聖人踐形

心跡吟

聖人了心賢人了跡了心無窮了跡無極

觀物吟

物不兩盛事難獨行榮瘁迭起賢愚並行

思慮吟

思慮未起鬼神莫知不由乎我更由乎誰

代書答朝中舊友

少日治文章亦曾觀國光
山林雖不返畎畝未嘗忘
麋鹿寧無志鷓鴣自有行
還知今日事大故索思量

冬不出吟

冬非不欲出欲出苦日短
年老恐話長天寒怕歸晚
山翁頭有風鄉友情非淺
必欲相招延春光况不遠

觀物吟

地以靜而方天以動而圓
既正方圓體還明聊

靜權靜久必成潤動極遂成然潤則水體具然

靜權靜久必成潤動極遂成然潤則水體具然
則火用全水體以器受火用以薪傳體在天地
後用起天地先

家國吟

邪正異心家國同體邪能敗正正能興起

邪正吟

賢人好正姦人好邪好邪則競好正則和

義利吟

君子尚義小人尚利尚利則亂尚義則治
人作者事天命者時時來易失事去難追

恩義吟

恩深者親義重者君恩義兩得始謂之人

閑步吟

何者謂知音知音難漫尋既無師曠耳安有伯
牙琴雖逼桑榆景寧忘松桂心獨行月堤上一
步一高吟

坐右吟

萬花備于身直須資養深因何爲寶鑑只被用
精金酒少如茶飲詩多似史吟顏淵方內樂天
下事難任

感雪吟

昏酒嘉肴與管絃通宵鼎沸樂豐年侯門深處
還知否百萬流民在露天

六十五歲新正自貽

熙寧八年

予家洛城裏况在天津畔行年六十五當宋之
盛旦南園臨通衢北圃仰雙觀雖然在京國却
如處山澗清泉篆溝渠茂木綉霄漢涼風竹下
來皓月松間見面前有芝蘭目下無水炭坐上
有餘歡胷中無交戰冬夏既不出炎涼徒自變
榮辱既不入富貴徒自銜惡聞人之惡樂道人

之善不行何赳赳勿藥何瞑眩誰謂金石堅其
心亦能斷誰謂鬼神靈其誠亦能貫

小車六言吟館

昔人乘車是常今見乘車倉皇既有前車戒慎
豈無覆轍兢莊將出必用茶飲欲登先須道裝
軫邊更掛詩帙轅畔仍懸酒缸輪緩為移芳草蓋
低因礙垂楊水際尤宜穩審花間更要安詳朝
出頻經履道晚歸屢過平康春重縱觀明媚秋
深飫看豐穰五鳳樓前月色天津橋上風涼金
谷園中流水魏王堤外脩篁靜處光陰最好閑

中氣味偏長所經莫不意得所見無非情忘或
見農人擁耒或見蠶女求桑或見靡蕪遍野或
見蒺藜滿墻或見荆棘茂密或見芝蘭芬芳或
見雞豚狗彘或見鷓鴣鸞鳳惡者既不見害善
者固無相傷葉獄三峯岌業黃陂萬頃汪洋不
爲虛作男子無負閑居洛陽天地精英多得堯
夫老去何妨

安樂吟

浙

安樂先生不顯姓氏垂三十年居洛之涘風月
情懷江湖性氣色斯其舉翔而後至無賤無貧

無富無貴無將無迎無物無忌窘未嘗憂飲不
至醉收天下春歸之肝肺盆池資吟瓮牖薦睡
小車賞心大筆快志或戴接籬或著半臂或坐
林間或行水際樂見善人樂聞善事樂道善言
樂行善意聞人之惡若負芒刺聞人之善如佩
蘭蕙不佞禪伯不諛方士不出戶庭直際天地
三軍莫凌萬鍾莫致爲快活人六十五歲

甕牖吟

折

有客無知唯知自守自守無他唯求寡咎有屋
數間有田數畝用盆爲池以甕爲牖墻高干肩

室大于斗布被暖餘藜羹飽後氣吐曾中充塞
宇宙筆落人間暉映瓊玖人能知止以退爲茂
我自不出何退之有心無妄思是無妄走人無
妄交物無妄受炎炎論之甘處其陋綽綽言之
無出其右羲軒之書未嘗去手堯舜之談未嘗
虛口當中和天同樂易友吟自在詩飲歡喜酒
百年升平不爲不偶七十康強不爲不壽

盆池吟

浙

有客無知唯知不爲不爲無他唯求不欺我有
人是人無我非因開甕牖遂鑿盆池都邑地貴

江湖景竒能游澤國不下堂基簾外青草軒前
黃陂壺中月落鑑裏雲飛既有荷芰豈無薨茨
既有蝌蚪豈無蛟螭亦或清淺亦或渺瀰亦或
淥淨亦或漣漪風起蘋藻涼生袖衣林宗何在
范蠡何歸密雪霏霏輕冰披披垂柳依依細雨
微微可以觀止可以忘機可以照物可以看時
不樂乎我更樂乎誰吾于是日再見伏羲

小車吟

有客無知唯知有家有家能歸其歸非遐靈臺
瑩靜天壤披葩書用大筆出乘小車身為男子

生于中華又居洛陽爲幸何多天地中央帝王
貞宅漢唐遺烈氣象自佳聖賢區宇士人淵藪
仁義場圃聞見無涯里巷相切親朋相過人疑
日馭我謂星查或遊金谷或泛月波或經履道
或過銅駝進退雲水舒卷煙霞揄揚風月擡帖
鶯花性喜飲酒飲喜微醺飲未微醺口先吟哦
吟哦不足遂及浩歌浩歌不足無可柰何

大筆吟

浙

有客無知爲性太質不忤不求無固無必足躡
天根手探月窟所得之懷盡賦于筆意遠情融

氣和神逸酒放微醺綃鋪半匹如風之卒如雲
之勃如電之欵如雨之密或往或還或沒或出
滌盪氛埃廓開天日鳶鳳翱翔龍蛇盤屈春葩
暄妍秋山崒岫三千簪裾俯循儒術百萬貔貅
仰聽軍律松桂成林芝蘭滿室蜀錦初番朝霞
乍拂白壁一雙黃金百鎰義之來求救之來乞
物外神交人間事畢觀者析醒收之愈疾

浙

伊川擊壤集卷之十四

伊
川
學
堂
集
卷
之
十
四



浙 江 圖 書 館

浙江圖書館善本

冊數：019221

一九九一年一月

氣和神逸酒放微醺銷鐘半匹如履之卒如雲
之勃如電之歛如雨之密或往或還或波或出
滌盪氛埃廓開天日膏
暄妍秋山崢岿三千簪
仰聽軍律松桂成
乍拂白壁一變
物外神交人間
折醒仗之愈疾

浙江圖書館

伊川擊壤集卷之十四



浙江圖書館

浙江圖書館善本

甲 登記號：019221

一九 年 月 日



浙江圖書館



浙江圖書館



浙江圖書館

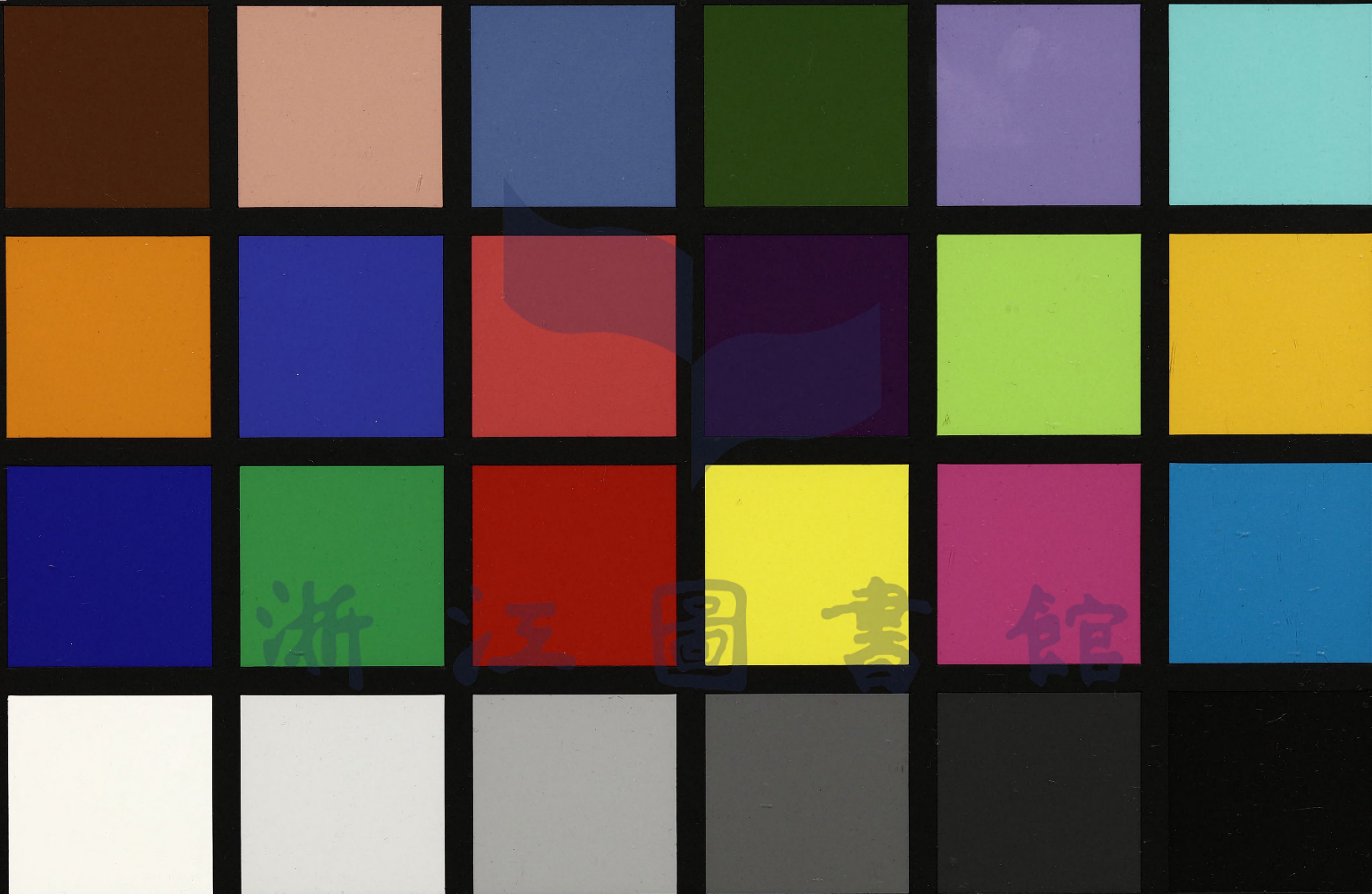
colorchecker CLASSIC



xrite



colorchecker CLASSIC



x-rite

