



**Подписная цѣна**  
 съ доставкой и пересылкой  
 на годъ . . . . . 6 руб.  
 На 1/2 года 4 р. на 3 мѣсяца  
 2 р., за границу 8 р.  
**Отдѣльные №№ по 15 к.**  
 За перемѣн. адр. 28 к. Статьи  
 и замѣтки должны быть за под-  
 писью и адрес. автора. Въ случаѣ  
 надобн. статьи передѣлыв. въ ре-  
 дакц. Для личныхъ объясн. ре-  
 дакц. открыта исключ. праздн.,  
 по понедѣл. отъ 6 до 7 1/2 веч., сред.  
 и пятниц. отъ 9 1/2 до 11 ч. утра.

журналъ *Военный и литературный.*

Годъ XIX. Начать съ № 793.

—• С.-Петербургъ, Колокольная, 14. —•

Выходитъ еженедѣльно.

**Вышли новыя изданія:**

**Страдные дни Портъ-Артура.** Хроника военныхъ  
 событій и жизни въ осажденной крѣпости съ 26 января  
 1904 г. по 9 января 1905 г. По дневнику мирнаго жителя и рассказамъ  
 защитниковъ крѣпости. Въ 2-хъ частяхъ. Сост. П. Ларенко. **Часть II-я.**  
 Съ 380 иллюстраціями въ текстѣ и: 1) планомъ города со схемой силы обстрѣла,  
 2) картиной послѣдняго штурма Орлинаго гнѣзда и 3) картой крѣпости въ видѣ  
 отдѣльныхъ приложений. Спб., 1906 г. . . . . **2 р. 50 к.**

**Азбука и хрестоматія для солдатъ.** Въ двухъ частяхъ.  
 Для ротныхъ, батарейныхъ школъ и для повседнежнаго чтенія нижнимъ чинамъ.  
 Сост. капитанъ С. А. Гулевичъ, дѣйствит. членъ Спб. Общества Грамотности.  
 Изд. 2-е. Спб., 1906 г. . . . . **25 к.**

Новѣйшая американская пишущая машина  
 Новая усов. **„УНДЕРВУДЪ“**  
 модель „УНДЕРВУДЪ“  
 Съ видимымъ письмомъ и безплатн. табуляторомъ.  
 Единственная первоклассная пишущая машина,  
 получившая на всѣхъ  
**9 послѣднихъ всемирн. выставкахъ**  
 исключительно наивысшія награды за особую рабо-  
 тоспособность, простоту и особую прочность конструкціи.  
 Эти новѣйшія награды I-й степени ставятъ „Ундервудъ“  
 официально выше всѣхъ существующихъ старыхъ и новыхъ  
 сист. во всемъ мѣрѣ. Описание съ прейсъ-курантомъ бесплатно  
 отъ единств. представит. для всей Россіи  
**Г. ГЕРЛЯХЪ** С.-Петербургъ, Караванная, 11.  
 Телефонъ № 2845.  
 Варшава, Чистая ул. № 4.

**ЧИСТОЕ ЛИЦО**  
 получается  
 скоро послѣ  
 употребленія  
 новаго средства  
**Угрин**  
 отъ  
**ПРЫЩЕЙ и УГРЕЙ**  
 Продается вездѣ по 1 р. 90 к. за банку.  
 Перес. налог. плат. изъ оптов. склада  
 Рич. Пето. СПБ. Караван. ул. 16. кв. 16  
 (1266) — 4

Для военныхъ мастерскихъ  
 инструментъ по новому штату,  
 токарные, сверлильные станки,  
 напильники, наковальни и про-  
 чіе. **Несгораемыя панцир-  
 ные кассы.** — дешевле всѣхъ  
 предлагаетъ В. МАТЫШНЕВИЧЪ,  
 Варшава, ул. Згода № 7.  
 (1305) 20—7

ОБЩЕСТВО принимаетъ СТРАХОВАНІЯ:  
 ЖИЗНИ отъ ОГНЯ и  
 отъ НЕСЧАСТНЫХЪ  
 СЛУЧАЕВЪ  
**С.-ПЕТЕРБУРГСКОЕ ОБЩЕСТВО СТРАХОВАНІЙ.**  
 Учрежденное  
 въ 1858 году.  
 ПРАВЛЕНІЕ ОБЩЕСТВА находится  
 въ С.-ПЕТЕРБУРГѢ, Невскій пр., собств. домъ, № 5.  
 Агентства во всѣхъ городахъ Имперіи.

**Перуин**  
 и ДЕТЬ НА ВСТРѢЧУ желанію  
 всѣхъ людей имѣть  
**РОСКОШНЫЕ ВОЛОСЫ**  
 и освобождаеть людей  
 отъ столь тягостнаго  
 выпаденія волосъ и  
 крайне неприятой  
 перхоти.  
 Продается по 1 р. 75 к. фл.  
**БАЗАРЪ МАРКЪ С.ПБ.**  
 НЕВСКІЙ № 20 кв. 16.  
 (1001) — 21

Рекомендовано Циркуляромъ  
Главнаго Штаба отъ 3 апр.  
1903 г. за № 86.

ПРОДАЖА И ПОСТАВКА  
**ЛОШАДЕЙ**  
ВСѢХЪ СОРТОВЪ

(пользовательныхъ и племенныхъ, русскихъ и  
выводныхъ)

Ивана Львовича ЖМУРИНА,

г. Воронежъ. Таттерсаль, Тулиновскій пер. 5.  
(1295) 13—5

Много благодарныхъ отзы-  
вовъ отъ войсковыхъ частей  
и частныхъ лицъ.



**Складъ В. А. БЕРЕЗОВСКАГО**

въ С.-Петербургѣ, Колокольная, 14.

исполняетъ порученія вой-  
сковыхъ частей по вы-  
сылкѣ всѣхъ предметовъ

**ВОЙСКОВОГО ХОЗЯЙСТВА.**

**ВЪ ПАМЯТЬ**  
М. И. ДРАГОМИРОВА.  
Составилъ Ф. Бутковъ.  
Цѣна 10 коп.  
Изд. В. А. БЕРЕЗОВСКАГО, Спб. Колок. 14.



Поставщики Двора Его Императорскаго  
Величества Государя Императора и Ихъ  
Императорскихъ Высочествъ Великихъ  
Князей.

**Вальтеръ и Кохъ.**  
С.-Петербургъ, ул. Гоголя, № 4,  
СЪДЕЛЬНАЯ И ШОРНАЯ ФАБРИКА  
основана въ 1786 году.

Офицерскія сѣдла всѣхъ частей  
войскъ. Дамскія, англійскія, скаковыя и  
охотничьи сѣдла. Русская упряжь, англій-  
скія шоры, всѣ конюшенныя принадлеж-  
ности. Походныя выюки, походныя кро-  
ваты и дорожныя вещи лучшаго качества.  
Создатскія сѣдла для кавалеріи, артил-  
леріи и пѣхоты.  
Прейсъ-курантъ высылается бесплатно.  
(1334) 4—1

Русско-Японская война на  
сушѣ и на морѣ.

Стратегическая игра. Составилъ  
Г. Виклундъ. Цѣна коробки со  
всѣми принадлежностями.

2 р. 50 к.

Изд. В. А. БЕРЕЗОВСКАГО. Спб.

**ЛОШАДИ**

Обозныя, артельныя, верховыя для г.г. офицеровъ, одиночныя  
и парныя выѣзды для г.г. командировъ частей продаются и  
поставляются **Торговой конюшенной бр-вѣ**  
**Томилиныхъ.**

Въ интересахъ покупателей желательны—заблаговременный  
заказъ и приемъ на мѣстѣ. Подробныя свѣдѣнія высылаются по  
требованію.

г. Воронежъ, Лѣсная ул. собств. д. № 46.

(1146)—18

**СЛУЖЕБНЫЕ БИЛЕТЫ** 25 штукъ  
20 коп.

**НОВОСТЬ!**

**ЧАСЫ ДЛЯ ИНТЕЛИГЕНТОВЪ!**



Только за 5 р. 50 к. съ пересылкой высылаемъ  
изящно-элегантныя, самыя тонныя съ прочнымъ  
механизмомъ карманныя мужскія открытыя часы  
изъ изстоящей черной вороненой стали, заводъ безъ  
ключа (ремонтуаръ) къ нимъ настоящаго действи-  
тельно не червѣющаго новаго золота цѣпочка (шот-  
ландъ). Часы высылаются пробѣренныя съ ручатель-  
ствомъ за вѣрность хода на 5 лѣтъ. Требования вы-  
сылаются немедленно наложеннымъ платежемъ и  
безъ задатка.  
Адресовать: Товариществу Джонъ-Карлзъ и К<sup>о</sup>.  
Варшава, Почтовый ящикъ № 66.

P.S. По желанію цѣпочка можетъ быть другою  
фасона, также вмѣсто мужскихъ часовъ за эту  
самую цѣну можно замѣнить дамскими часами съ шей-  
ной дамской цѣпочкой. Просимъ отнестись къ на-  
шей фирмѣ съ полнымъ довѣріемъ. Въ Сибирь при-  
считывается 50 коп.

(1331) 3—2



Новѣйшее (химич. и физич.) лѣчение

**СИФИЛИСА**

способомъ сложн. дезинфекц. и  
невоспримчив. (по его нов. теоріи)  
70 к. (марк.) съ перес., а въ  
защит. посл. съ 5 книж. о соврем.  
лѣч. трип., язв., бѣлей у ж. дѣ-  
вуш. и дѣвоч., безплод. и беспил.,  
воспал. почечн., за 2 р. 50 к.—  
Методич. лѣч. неизлѣчим. и уми-  
рающ. 40 к. Адр. автору Кіевъ,  
Д-ру Гурину.

(1335)—1

**Н. И. Г. УЧЕБНИКЪ**  
ДЛЯ РЯДОВ.  
ПѢХОТЫ 25 к.

**Долой подтяжки и пуговицы!!!**

Носите здоровыя эластично пружинистыя  
брюкодержатели; удобно для  
всѣхъ и каждому. Здоровое и легкое дер-  
жаніе, свободное дыханіе, нѣтъ давленія  
ни поту. Штука 70 к., съ перес. 1 р.—  
3 штуки съ пересылкой 2 р. 50 к., 6 шт.  
съ пересылк. 4 р. 50 к., налож. плат.  
на 10 коп. болѣе. Требования и деньги  
(можно почт. марками) адресовать:

З. ЖУКУ, Варшава, Новалики 40—4.  
(1318) 3—2

Когда дѣти отправляются  
съ учителями на экскурсіи,  
слѣдуетъ давать имъ въ до-  
рогу кромѣ бутербродовъ и  
проч., нѣсколько настоя-  
щихъ Файскихъ Соденскихъ  
Минеральныхъ лепешекъ.  
Впечатлительный орга-  
низмъ ребенка особен. легко  
подвергается простудѣ. Ле-  
пешки дѣйствуютъ предохра-  
няющимъ образомъ и спо-  
собствуютъ быстрому исче-  
зновенію кашля.  
Получать можно во всѣхъ  
аптекахъ и аптекарскихъ  
складахъ по 70 к. за коробку.

ГЛАВНОЕ ДЕПО:  
въ С.-ПЕТЕРБУРГѢ  
**ШТОЛЬ И ШМИДТЪ**  
а также Русское Общество  
Торговли Аптекарскими  
Товарами.

Представит. для Россіи:  
Ф. Шарффъ, Варшава,  
Королевская ул. № 18.

Примѣчаніе. Обращаемъ  
вниманіе на оригинальную  
упаковку: зеленая коробка съ  
проспектомъ на русск. языкѣ.  
Остерегаться ничего не  
стоящихъ фальсификатовъ.  
(1301) 2—2

Всемирная выставка 1900 года въ  
Парижѣ.  
ВЫСШАЯ НАГРАДА  
**GRAND-PRIX**

Высоч. Утв. Тво

**ЭЙНЕМЪ** въ **МОСКВѢ**.

Собств. Царов. фабрика въ Симферополь (въ Крымѣ.)

**Пюре Томатъ.**

ГЛАЗИРОВАННЫЕ ФРУКТЫ **Компотъ.**

Всемирная выставка 1900 года въ  
Парижѣ.  
ВЫСШАЯ НАГРАДА  
**GRAND-PRIX**



**Подписная цѣна**  
 съ доставкой и пересылкой  
 на годъ . . . . . 6 руб.  
 На 1/2 года 4 р. на 3 мѣсяца  
 2 р., за границу 8 р.  
 Отдѣльные №№ по 15 к.  
 За перемѣн. адр. 28 к. Статьи  
 и замѣтки должны быть за под-  
 писью и адрес. автора. Въ случаѣ  
 надобн. статьи передѣлыв. въ ре-  
 дакц. Для личныхъ объясн. ре-  
 дакц. открыта исклѹч. праздни-  
 по понедѣл. отъ 6 до 7 1/2 веч., сред-  
 и пятниц. отъ 9 1/2 до 11 ч. утра.

журналъ Военный и литературный.

Годъ XIX. Начать съ № 793.

—♦ С.-Петербургъ, Колокольная, 14. ♦—

Выходитъ еженедѣльно.

**СОДЕРЖАНІЕ:** Группа офицеровъ Одесск. воен. округа, съ Е. И. В. В. Кн. Сергіемъ Михайловичемъ. — Приказы по военному вѣдомству.—Изъ циркуляровъ Главнаго Штаба.—Распоряженія по округамъ.—Восточно-китайская желѣзная дорога. *Изъ Надаровъ.*—Первый памятникъ на братской могилѣ въ гор. Харбинѣ.—Временныя правила объ офицерскихъ пенсіяхъ. *І. С. Михневъ.*—*И. Е. И.*—*Ш. Р.*—Дальномѣръ Сушье. *Ш. І. Зашукъ.*—*VI. Капитанъ Нивинскій.*—Замѣтки.—Вопросы и отвѣты №№ 3373—3380.—Высочайшія приказы.—Объявленія.



на службѣ и въ другихъ родахъ оружія, какъ-то: ножны къ шашкамъ и штыкамъ.

2) Переходъ отъ черненыхъ кожаныхъ предметовъ къ нечерненымъ выполнять по мѣрѣ заготовленія ихъ вновь, на существующіе ежегодные отпуска, безъ всякаго новаго расхода для казны.

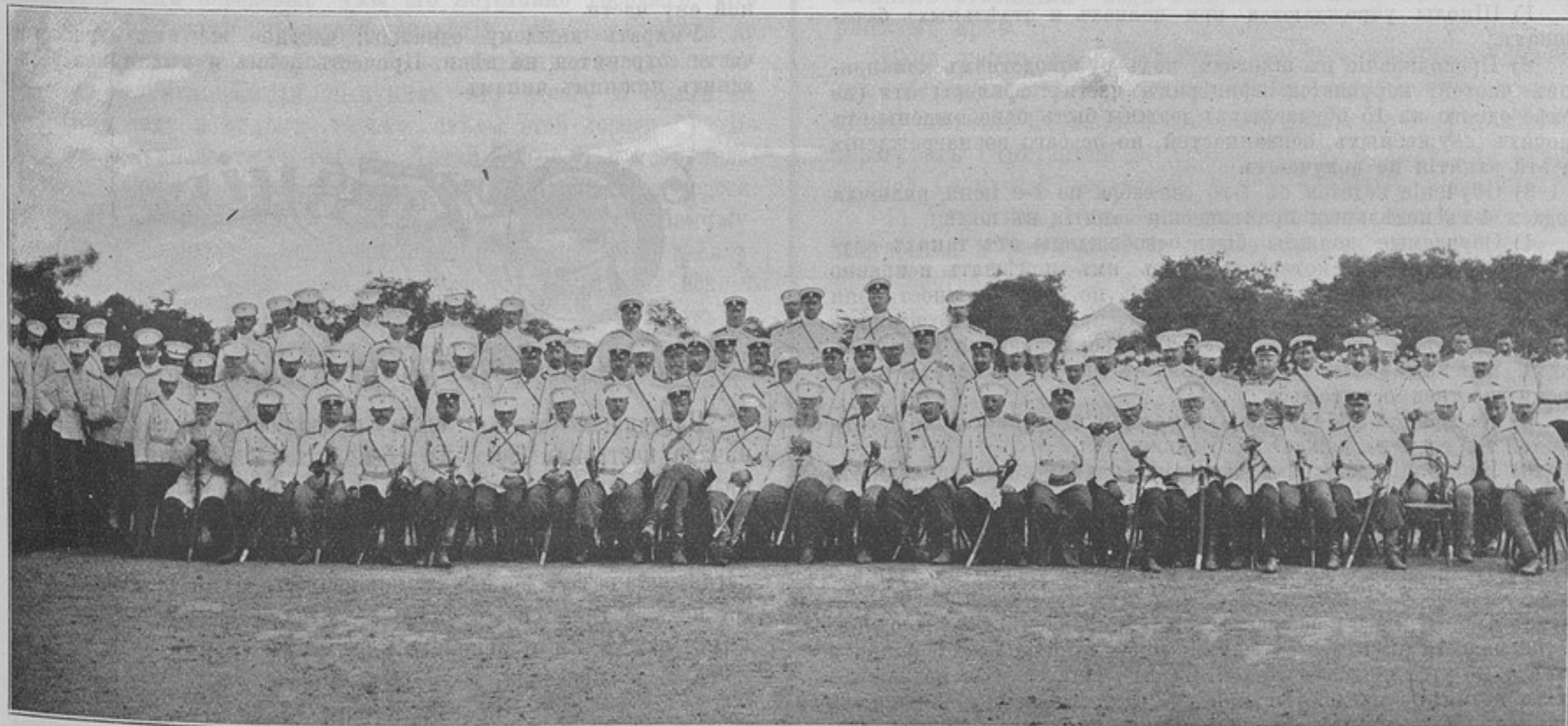
*Юля 13-го дня, № 425.* Высочайше утвержденнымъ, 7-го іюля 1906 года, положеніемъ Военнаго Совѣта постановлено: казаковъ мобилизованныхъ для службы внутри Имперіи льготныхъ казачьихъ частей, при увольненіи ихъ въ кратковременные отпуска, перевозить по желѣзнымъ дорогамъ и водою въ оба пути на счетъ казны по перевозочнымъ документамъ литеры А.

*Юля 17-го дня, № 429.* Военный Совѣтъ, рассмотрѣвъ представленіе Главнаго Штаба о прогонныхъ деньгахъ семьямъ офицерскихъ и классныхъ чиновъ, остающихся на службѣ въ предѣлахъ Омскаго и Иркутскаго военныхъ округовъ журналомъ 8-го іюня сего года положилъ:

Установить, что семейства офицеровъ и классныхъ чи-

*Юля 5-го дня, № 411.* Государь Императоръ, въ 6-й день мая сего года, Высочайше повелѣтъ соизволилъ:

1) Отмѣнить впредь черненіе всѣхъ предметовъ артиллерійскаго имущества, которые до сего времени полагалось изготовлять изъ черненой кожи, какъ-то: предметы конской амуниціи, зарядныя и снарядныя сумы, чехлы, футляры, увязочные ремни и проч., не распространяя этого правила на предметы, лакируемые чернымъ лакомъ, и на такіе кожаные предметы артиллерійскаго имущества, которые состоятъ



Генераль-инспекторъ артиллеріи Е. И. В. В. Кн. Сергій Михайловичъ съ начальствомъ Одесск. воен. округа, офицерами артиллерійскихъ частей стоящихъ лагеремъ на полигонѣ въ г. Очаковѣ и крѣпостного отдѣла офицерской артиллерійской школы.  
 (Фотогр. Гуревича въ Очаковѣ).

новъ, подходящія подъ общія условія приказа по военному вѣдомству 1906 года за № 96, но главы коихъ остаются на службѣ въ войскахъ, штабахъ, управленіяхъ и заведеніяхъ Омскаго и Иркутскаго военныхъ округовъ, пользуются правомъ на прогонныя деньги, опредѣленные этимъ приказомъ.

Положеніе это Высочайше утверждено 7-го іюля 1906 года.

Іюля 25-го дня, № 444. Военный Совѣтъ, журналомъ 6-го іюля сего года, положилъ:

1. Разяснить, что ст. 548 кн. VII св. воен. пост. 1869 года предусматриваетъ упраздненіе должностей мирнаго, а не военного времени.

2. Денежное довольствіе, выданное до опубликованія настоящаго положенія, на основаніи циркуляра Главнаго Штаба сего года № 191, признать дѣйствительнымъ расходомъ казны.

Положеніе это Высочайше утверждено 14-го іюля 1906 года.

Со вступленіемъ въ силу настоящаго приказа, циркуляръ Главнаго Штаба 1906 года за № 191 считать отмѣненнымъ.



8-го іюля, № 244. По разясненію Канцеляріи Военнаго Министерства, включеніе въ ст. 6-ю положенія, приложеннаго къ приказу по воен. вѣд. 1906 года № 156, выраженія — «всѣхъ видовъ и назначеній», указываетъ на намѣреніе законодателя, въ видахъ болѣе общаго примѣненія этого положенія, избѣгнуть перечисленія различныхъ родовъ, видовъ и наименованій ротъ, эскадроновъ, батарей и артиллерійскихъ парковъ, и даетъ право имѣть сверхсрочнослужащихъ во всемъ таковымъ частямъ, независимо отъ ихъ кадроваго состава по штатамъ мирнаго времени; на этомъ основаніи означенное право должно быть распространено и на всѣ «кадры» артиллерійскихъ парковъ.

21-го іюля, № 260. Главнѣйшій Штабъ объявляетъ при семъ утвержденныя Военнымъ Министромъ программы \*) войсковыхъ школъ для подготовки подпоручиковъ въ пѣхотѣ и кавалеріи, а равно основанія, на коихъ должны быть организованы эти школы (ст. 8 Положенія, объявленнаго при прик. по воен. вѣд. 1906 года № 156).

Основанія для организаціи школъ слѣдующія:

1) Школы учреждаются при полкахъ и отдѣльныхъ батальонахъ.

2) Преподаваніе въ школахъ, подъ руководствомъ командировъ частей, поручается офицерамъ части; офицеры эти (не болѣе одного на 15 обучаемыхъ) должны быть освобождены отъ прочихъ служебныхъ обязанностей, но особаго вознагражденія за эти занятія не получаютъ.

3) Обученіе ведется съ 1-го сентября по 1-е іюня, включая сюда и 4-хъ недѣльныхъ практическихъ занятія въ полѣ.

4) Обучаемые должны быть освобождены отъ такихъ служебныхъ нарядовъ, которые могутъ имѣ помѣшать исправно посѣщать уроки и занятія въ школѣ, но свои должности они продолжаютъ исправлять по прежнему, присутствуя по возможности на всѣхъ занятіяхъ въ ротѣ (кромѣ времени практическихъ полевыхъ занятій). Занятія въ школѣ слѣдуетъ вести преимущественно утромъ.

5) На приобрѣтеніе учебныхъ пособій отпускается по десяти рублей въ годъ на каждого обучаемого.

6) Испытаніе должно производиться комиссіями при участіи начальника дивизіи, а равно начальника штаба дивизіи и младшихъ офицеровъ генеральнаго штаба, командируемыхъ по распоряженію командировъ корпусовъ.

7) Преподаваніе въ школахъ надлежитъ вести не лекціоннымъ способомъ, а школьнымъ, т. е. путемъ постояннаго спрашиванія сказаннаго преподавателемъ, поправленія отвѣта одного обучающагося другимъ, съ тѣмъ, чтобы занятія велись живо и отнюдь не утомляя слушателей. Тактическія занятія надлежитъ вести возможно нагляднѣе, при посредствѣ большихъ плановъ и ящичковъ съ пескомъ, какъ легчайшихъ средствъ приучить слушателей къ чтенію плановъ, и

8) Военскіе уставы хотя и не введены въ программу, но

\*) Программы разосланы по военному вѣдомству.

требованіе знанія ихъ отъ будущихъ подпоручиковъ обязательно.

Къ сему добавляется, что: 1) такъ какъ программы выработаны на основаніи теоретическихъ данныхъ и преимущественно для пѣхотныхъ школъ, то на эти программы не слѣдуетъ смотрѣть, какъ на нѣчто, не допускающее отступленія, а лишь какъ на общее руководство, допускающее измѣненія, въ зависимости отъ рода оружія, мѣстныхъ и др. условій, вызываемыхъ практикою, и 2) объявляемыя при семъ программы и основанія для организаціи школъ вводятся временно, впредь до выработки ихъ Комитетомъ по образованію войскъ на основаніи опытныхъ данныхъ.



Изъ приказа войскамъ 1-го Туркестанскаго армейскаго корпуса, № 166. По окончаніи парада 29-го іюня, въ присутствіи командировъ частей и офицеровъ высказалъ свои мысли по поводу неурядковъ въ нѣкоторыхъ частяхъ нашей арміи.

Въ каждой части, какъ бы хорошо она ни была дисциплинирована, всегда найдется десятокъ людей недовольныхъ или вѣрнѣе «больныхъ волею и разумомъ», за коими нуженъ надзоръ, въ котораго они неминуемо дурно вліяютъ на болѣе слабыхъ, не твердыхъ въ пониманіи своего долга; большинство же, когда не въ строю — толпа, примыкаетъ къ кажущейся ей силѣ.

На обязанности нашей — начальниковъ, отъ самыхъ младшихъ (начальниковъ отдѣленій, командъ) до самыхъ старшихъ лежитъ, служебнымъ примѣромъ, порядочностью и заботливостью вести подчиненныхъ къ честному и вѣрному исполненію долга. Избѣгая ненужной критики, не высказывая въ присутствіи служащихъ своихъ неудовольствій, привѣтливымъ отношеніемъ къ подчиненнымъ и довѣріемъ къ старшимъ, каждый начальникъ долженъ внушать, что честная служба заключается въ исполненіи долга и сознаніи, что служишь дѣлу, не оцѣнивая его извѣстными личными удобствами или выгодами.

Только тотъ счастливъ, кто доволенъ настоящимъ его положеніемъ, ибо не въ средствахъ и удобствахъ заключается счастье, а въ спокойной совѣсти.

Ежели начальники стоятъ близко къ подчиненнымъ, разумно требовательны, интересуются внутреннею ихъ жизнью, то отъ нихъ не можетъ ускользнуть начало всякаго броженія; вотъ тутъ-то обязанность начальниковъ прийти на помощь слабымъ и массѣ, и силою своего слова и нравственнымъ вліяніемъ на подчиненныхъ привлечь ихъ на свою сторону; тогда сразу обнаружится, кто мутитъ и таковыхъ легко изъять.

Ежели, къ несчастію, броженіе возмѣло извѣстную силу, то начальникъ долженъ, не теряясь, принять рѣшительныя мѣры въ началѣ, тогда оно не дастъ злу разрастись и жертвъ будетъ меньше. Тотъ же начальникъ, который стоитъ въ сторонѣ, вдали отъ подчиненныхъ, никогда не въ состояніи будетъ прекратить зло, а въ себѣ несетъ зачатки гибели ввѣренной ему части.

Умирать каждому одинажды; честное же имя служаки и части сохранится на вѣки. Прочтѣть всѣмъ и мысли мои разяснить нижнимъ чинамъ.



### Восточно-китайская желѣзная дорога.

Настоящая статья была прислана въ редакцію еще до начала постройки Вост.-Китайской желѣзн. дороги но, по невѣдомымъ намъ соображеніямъ не была пропущена въ печать бывшимъ военнымъ цензоромъ генераломъ Лобко. По предложенію уважаемаго автора помѣщаемъ эту статью теперь, полагая, что возбужденные въ ней вопросы и въ настоящее время не утратили своего значенія. Статья печатается безъ всякихъ измѣненій и дополненій въ томъ самомъ видѣ, въ какомъ была прислана.

Восточно-китайская желѣзная дорога отнынѣ дѣло недалекаго будущаго, дѣло, такъ сказать, русское. Какъ радостно должно быть это дѣло для всякаго русскаго. До сихъ поръ мы привлекали къ себѣ иностранныя капиталы, по недостатку,

будто бы, собственныхъ русскихъ капиталовъ и по недостатку, будто бы, собственной русской предприимчивости. И вдругъ, такая рѣзкая переменна. Мы, съ собственными русскими капиталами, беремъ огромное и важное дѣло за границей. Поистинѣ, всякій русскій долженъ этому радоваться, тѣмъ болѣе, что, замѣняя участокъ магистрали великаго сибирскаго пути, или, какъ правильнѣе слѣдовало бы называть его, *пути Царя-Миротворца*, отъ Стрѣтенска до Хабаровска, восточно-китайская желѣзная дорога сокращаетъ эту магистраль на 514 верстѣ и тѣмъ даетъ русской казнѣ сбереженіе около 100 милліоновъ рублей.

Есть, впрочемъ одно маленькое обстоятельство, которое наводитъ на серьезныя думы, если на вопросъ посмотрѣть съ чисто практической стороны. Участокъ восточно-китайской дороги длиною 1,425 верстѣ будетъ пролегать въ предѣлахъ Манчжуріи, принадлежащей, какъ извѣстно, не намъ, а Китаю. Если бы мы были вполне обеспечены въ военномъ отношеніи во Владивостоцѣ и Южно-Уссурійскомъ краѣ, то на этотъ участокъ сибирской магистрали, пролегающей по иностранной землѣ, мы смотрѣли бы, какъ на желѣзнодорожную линію, приносящую намъ громадную экономическую выгоду, какъ на дорогу, которая черезъ 80 лѣтъ, когда придетъ время бесплатно передать ее Китаю, съ огромнымъ избыткомъ окупитъ свою стоимость, а мы попрежнему будемъ вполне обеспечены въ военномъ отношеніи во Владивостоцѣ и Южно-Уссурійскомъ краѣ.

Не такъ давно, всего 15 лѣтъ назадъ, мы не могли еще разсчитывать встрѣтиться съ серьезнымъ противникомъ подъ Владивостокомъ и въ Южно-Уссурійскомъ краѣ. Теперь времена измѣнились. Теперь мы не только можемъ, но должны разсчитывать на встрѣчу подъ Владивостокомъ и въ Южно-Уссурійскомъ краѣ съ очень серьезнымъ противникомъ и даже съ нѣсколькими серьезными противниками. Японія выросла, окрѣпла и не забудетъ своей послѣдней войны съ Китаемъ, не проститъ (съ своей точки зрѣнія) намъ нашего заступничества за Китай, сведшаго къ нулю все результаты ея побѣдоносной войны. Англія, всегдашняя противница Россіи, до сихъ поръ чувствуетъ на своихъ щекахъ позорное пятно Петропавловска и горитъ желаніемъ смыть это пятно при первомъ удобномъ случаѣ. Китай... самъ по себѣ Китай пока безсиленъ, но, хотя онъ «народъ старецъ», какимъ была Японія до семидесятыхъ годовъ прошлаго столѣтія, нѣтъ причинъ сомнѣваться, чтобы онъ не возродился и не окрѣпъ, какъ возродилась и окрѣпла Японія. Какъ въ древности Китай заимствовалъ свою цивилизацію отъ Египта, такъ и въ настоящее время подъ вліяніемъ телеграфовъ, желѣзныхъ дорогъ и другихъ благъ европейской цивилизаціи и культуры, тотъ же Китай можетъ возродиться къ новой жизни, о чемъ передовые умы его неустанно твердятъ. Въ сороковыхъ годахъ прошлаго столѣтія отъ г. Вузунга до Шанхая англичане построили было желѣзную дорогу по берегу р. Вузунга. Китай выкупилъ эту дорогу и срылъ ее. Въ 1881 году я видѣлъ только слѣды этой дороги \*). Но уже въ восьмидесятыхъ годахъ Китай строилъ у себя телеграфныя линіи, далѣе начинаетъ строить желѣзныя дороги. Теперь мы ему построимъ желѣзную дорогу черезъ Манчжурію. Будемъ обходить при этомъ китайскія поселенія и кладбища, но поселенія и кладбища ихъ не замедлятъ вскорѣ образоваться по линіи желѣзной дороги. Все это поведетъ къ тому, что Китай быстро начнетъ возрождаться къ новой жизни и также можетъ явиться по отношенію къ намъ серьезнымъ военнымъ противникомъ.

Число и сила противниковъ намъ не страшны, если мы будемъ вполне обеспечены подъ Владивостокомъ и въ Южно-Уссурійскомъ краѣ.

Устройство силошного рельсоваго пути отъ Урала до Владивостока по нашей русской землѣ вызывалось именно необходимостью обезпечить наше военное могущество подъ Владивостокомъ и въ Южно-Уссурійскомъ краѣ. Всякій истинно русскій человекъ радовался, что, хотя съ затратою многихъ сотенъ милліоновъ рублей, въ 1905 году мы могли считать

себя вполне обеспеченными въ военномъ отношеніи подъ Владивостокомъ и въ Южно-Уссурійскомъ краѣ.

Съ замѣною участка магистрали отъ Стрѣтенска до Хабаровска, участкомъ черезъ Манчжурію, мы уже не можемъ считать себя вполне обеспеченными въ военномъ отношеніи подъ Владивостокомъ и въ Южно-Уссурійскомъ краѣ. Могутъ сказать, что отъ Стрѣтенска до Хабаровска ходятъ пароходы по Шилкѣ и по Амуру. Да, ходятъ. Но что изъ того. Иногда вѣдь цѣлое лѣто пароходы не ходятъ между Стрѣтенскомъ и Благовѣщенскомъ за мелководьемъ по р. Шилкѣ и въ верховьяхъ Амура. А зимою... тутъ я приведу лучше слова перваго создателя проекта желѣзной дороги черезъ Манчжурію, вице-адмирала *Копытова*, сказанныя имъ въ засѣданіи *Первой Подкомиссіи* 30-го марта 1890 года (см. «Желѣзнодорожное Дѣло» 1889 г. № 20). «Построить участками путь въ странѣ, которая теперь совсѣмъ недосигаема и гдѣ работы желѣзной дороги будутъ прерываться почти на 8 мѣсяцевъ въ году, это не будетъ полезно не только для какихъ-нибудь цѣлей стратегическихъ и экономическихъ, но это будетъ одинъ только ущербъ».

Вотъ что будетъ зимою. Отъ 7 до 8 мѣсяцевъ въ году мы будемъ лишены возможности подвозить въ Южно-Уссурійскій край и къ Владивостоку войска и войсковые грузы по своей русской землѣ.

Но, быть можетъ, Восточно-Китайская дорога дастъ намъ возможность производить по ней эти подвозы такъ же, какъ мы производили бы ихъ по своей дорогѣ? Это возможно, но, какъ кажется, только въ томъ единственномъ случаѣ, если одновременно съ началомъ изысканій по Манчжуріи Хейлунцзянская ея провинція и часть Гиринской будутъ заселяемы нашими русскими людьми, будутъ управляемы нашими губернаторами, исправниками или окружными начальниками и становыми, будутъ охраняемы нашими русскими войсками. Границы этой новой нашей мѣстности должны бы выразиться такъ: отъ Абагайтуевского караула въ Забайкальѣ черезъ г. Хайларъ, отсюда по прямой линіи или соотвѣтственнымъ хребтамъ горъ до г. Бодунэ, а далѣе по р. Сунгари до Сѣ-шуй-дьянь-цзы и далѣе по прямой линіи или по соотвѣтственнымъ хребтамъ черезъ г. Омосо до г. Хунчуна и по р. Тумень-ула до нашей государственной границы.

Но, такъ какъ изъ устава Восточно-китайской дороги видно, что черезъ 80 лѣтъ, а при благоприятныхъ условіяхъ черезъ 36 лѣтъ дорога можетъ перейти въ руки китайскаго правительства, то значить въ упомянутой странѣ не будетъ ни нашихъ губернаторовъ, ни исправниковъ, ни становыхъ, ни войскъ, ни переселенцевъ, а значить пользоваться дорогою въ военное время мы не всегда можемъ. А слѣдовательно не можемъ считать себя вполне обеспеченными въ военномъ отношеніи подъ Владивостокомъ и въ Южно-Уссурійскомъ краѣ.

Сами собою напрашиваются на разъясненія слѣдующія два обстоятельства, вытекающія изъ того, что съ проведеніемъ Восточно-Китайской желѣзной дороги не будутъ строить дорогу отъ Стрѣтенска до Хабаровска, т. е. если изъ непрерывной Сибирской желѣзной дороги сдѣлаютъ прерывчатую.

1) Допустимъ, что Восточно-Китайская желѣзная дорога построится и при самыхъ благоприятныхъ условіяхъ, т. е. при дѣйствительной и искренней охранѣ ея китайцами, прослужитъ нашимъ русскимъ интересамъ 80 лѣтъ. Допустимъ, что за эти 80 лѣтъ Россія будетъ вести двѣ войны съ вѣроятными своими противниками на Востокѣ, съ Японіей и Англіей. Во время этихъ войнъ мы воспользуемся Восточно-Китайскою дорогою, своевременно подвеземъ къ Владивостоку и въ Южно-Уссурійскій край войска и войсковые грузы, и съ честью выйдемъ изъ этихъ войнъ. Что же будетъ далѣе? Черезъ 80 лѣтъ дорога будетъ китайскою, договоръ прекратится, обязательства Китая по отношенію къ намъ прекратятся и мы силою обстоятельствъ вынуждены будемъ вновь начинать то, что прекращено, благодаря постройкѣ Восточно-Китайской желѣзной дороги. Нельзя же, въ самомъ дѣлѣ, предположить, что за эти 80 лѣтъ Китай такъ свыкнется съ своимъ новымъ положеніемъ по отношенію къ Россіи, что будетъ считать это положеніе за наилучшее и будетъ продолжать подобный договоръ до безконечнаго числа лѣтъ. Скорѣе можно допустить обратное предположеніе и счи-

\*) Въ мартѣ 1906 г. авторъ ѣздилъ изъ Вузунга въ Шанхай по желѣзной дорогѣ, построенной на мѣстѣ разрушенной китайцами.



Изъ жизни русскихъ плѣнныхъ въ Японіи.  
Похороны капитана 1-го р. Бойсмана, умершаго въ г. Мацуямѣ, впе-  
реди идетъ отецъ Сузуки.

тать, что Китай при помощи Англии выкупить дорогу че-  
резъ 36 лѣтъ.

Въ какомъ положеніи окажется тогда Россія на случай  
военнаго столкновения со своими вѣроятными противниками  
на Востокъ? Оtvѣтъ, повидимому, простой: въ томъ же по-  
ложеніи, какъ и въ настоящее время, когда нѣтъ еще ни  
нашей Сибирской желѣзной дороги отъ Стрѣтенска до Хаба-  
ровска, ни Восточно-Китайской желѣзной дороги; когда при  
неблагоприятныхъ условіяхъ, въ теченіе 8 мѣсяцевъ еже-  
годно, разстояніе отъ Стрѣтенска до Хабаровска можетъ быть  
совершенно войсками и военными грузами не менѣе какъ въ  
100 дней. Значитъ, мы не будемъ тогда вполнѣ обезпечены  
въ военномъ отношеніи во Владивостокѣ и въ Южно-Уссу-  
рійскомъ краѣ.

Я уже не говорю о томъ обстоятельстве, что за эти  
80 или минимумъ 36 лѣтъ въ ущербъ намъ будетъ разви-  
ваться непріязненный намъ Китай, а наша Амурская область  
и даже Якутская область, сосѣдняя съ нею, останутся въ  
томъ же положеніи, какъ и нынѣ. Трудно предположить,  
чтобы области эти сколько-нибудь быстро развивались безъ  
соединительнаго звена желѣзной дороги Стрѣтенскъ-Хаба-  
ровскъ.

Говорятъ, что замѣна Восточно-Китайскою дорогою участка  
Стрѣтенскъ-Хабаровскъ дастъ русской казнѣ сбереженія около  
100 милліоновъ рублей. Прекрасно, но вмѣстѣ съ тѣмъ пе-  
реложите на рубли необезпеченность нашу  
въ военномъ отношеніи подѣ Владиво-  
стокомъ и въ Южно-Уссурійскомъ краѣ;  
переложите на рубли заселеніе русскими  
людьми и развитіе Амурской области;  
переложите на рубли развитіе Якутской  
области, южная часть которой способна  
къ земледѣлію; переложите на рубли не-  
разлучное съ заселеніемъ края корен-  
нымъ русскимъ населеніемъ обезпеченіе  
края своими людьми и своими сред-  
ствами, необходимыми для веденія войны;  
переложите все это на рубли и получите  
сумму, далеко превышающую тѣ 100  
милліоновъ сбереженія, которые полу-  
чатся отъ нестройки участка желѣзной  
дороги Стрѣтенскъ-Хабаровскъ.

2) 1,425 верстѣ Восточно-Китайской  
желѣзной дороги пройдутъ по Манчжуріи  
въ направленіи, можно сказать, парал-  
лельномъ нашей государственной гра-  
ницѣ. По прежнимъ примѣрамъ мы ни-  
чѣмъ не обезпечены, что Китай будетъ  
съ нами въ дружбѣ и будетъ, честно  
выполняя свой договоръ съ нами, обезпе-  
чивать намъ свободную перевозку по своей

дорогѣ нашихъ войскъ и войсковыхъ грузовъ во время на-  
шихъ военныхъ столкновений съ Японіей и Англійей. Можно  
съ увѣренностью сказать, что англійскія деньги сдѣлаютъ  
свое дѣло. Китайцы торгаши и кто больше имъ заплатитъ,  
тому они и будутъ служить. Порча желѣзной дороги и гра-  
бежъ ея имущества представлятъ для чуждаго и враждебнаго  
намъ населенія Манчжуріи слишкомъ большой соблазнъ,  
подогрѣваемый вдобавокъ деньгами нашихъ военныхъ про-  
тивниковъ. Не говорю уже о хунхузахъ, которые у насъ  
мало что значатъ, а въ Манчжуріи составляютъ правильно  
организованныя шайки, съ которыми китайское правитель-  
ство сладить не можетъ и которыя также не преминутъ  
воспользоваться грабежомъ и разрушеніемъ дороги въ воен-  
ное время.

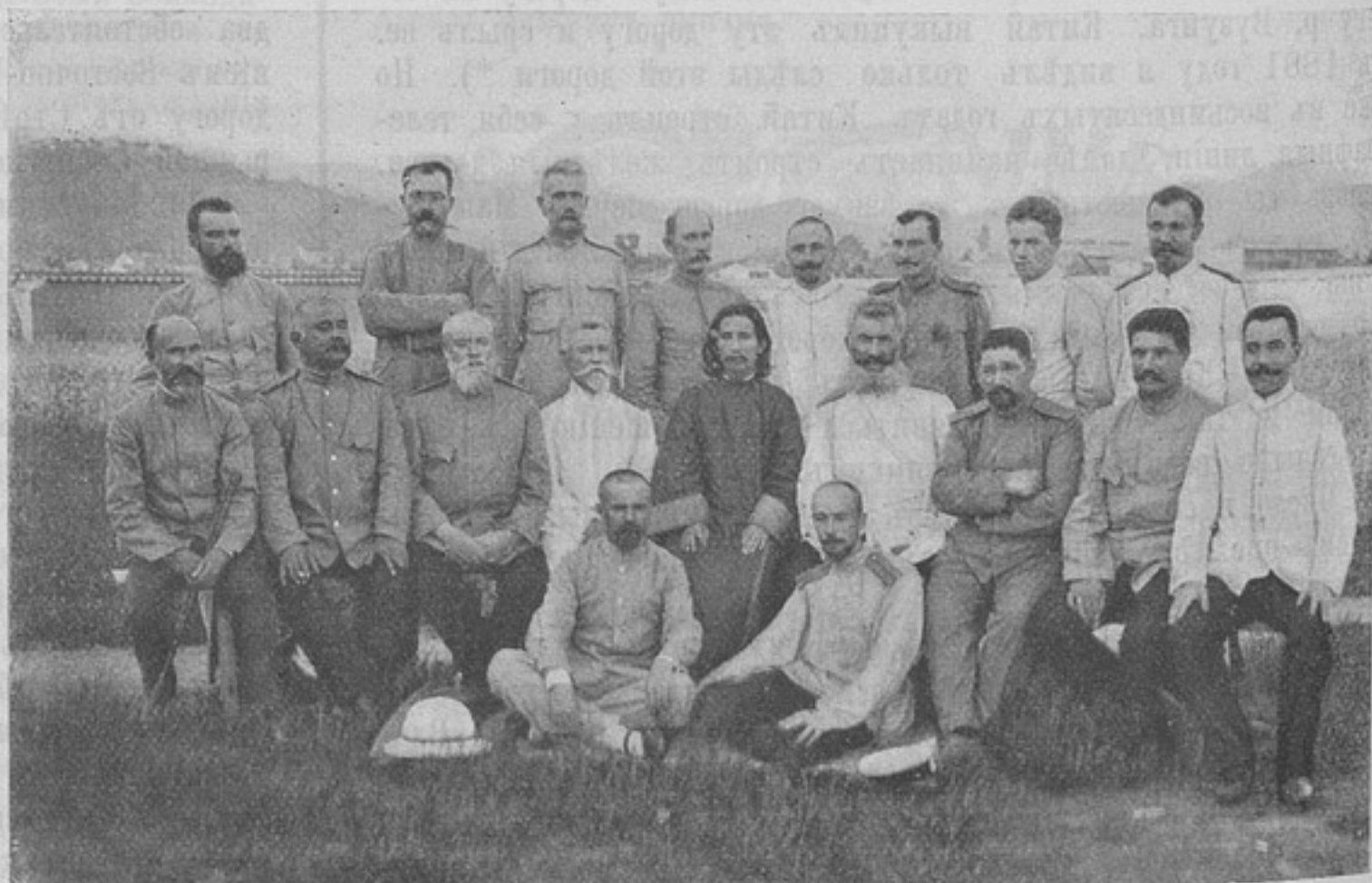
Безспорно, что для обезпеченія нашихъ перевозокъ въ  
военное время по Восточно-китайской дорогѣ намъ придется  
самимъ озаботиться охраною ея. Что же потребуется для  
охраны 1,425 верстѣ желѣзной дороги, лежащей на чужой,  
враждебной намъ землѣ и проходящей параллельно нашей  
границѣ. Прилагая къ данному случаю обычную мѣрку  
охраны нашей дороги, идущей параллельно границѣ, по 60  
верстѣ на баталіонный участокъ (по-моему это будетъ мало,  
такъ какъ дорога будетъ подвергаться опасности нападенія  
со всѣхъ сторонъ), увидимъ, что для охраны Восточно-Ки-  
тайской дороги потребуется въ военное время 24 баталіона  
одной пѣхоты, т. е. 1½ дивизіи. Прибавьте къ этому долж-  
ное количество артиллеріи да конницы, да сверхъ того по-  
ставьте еще въ нѣсколькихъ пунктахъ подвижные резервы  
изъ всѣхъ трехъ родовъ оружія, переложите все это на рубли  
и посмотрите, какая внушительная цифра милліоновъ полу-  
чится при этомъ. И при всемъ томъ, мы не можемъ сказать,  
что даже при такихъ жертвахъ наши перевозки войскъ и  
грузовъ по Восточно-китайской дорогѣ въ военное время бу-  
дутъ вполнѣ обезпечены и, главное, будутъ выполнены свое-  
временно.

Значитъ, въ самыя рѣшительныя минуты мы не будемъ  
вполнѣ обезпечены въ военномъ отношеніи подѣ Владивосто-  
комъ и въ Южно-Уссурійскомъ краѣ.

Я рѣшаюсь говорить о возможной нашей неполной обез-  
печенности подѣ Владивостокомъ и въ Южно-Уссурійскомъ  
краѣ потому, что на своихъ плечахъ выносилъ уже дважды  
вѣроломство Китая относительно Россіи и необезпеченность  
нашу въ военномъ отношеніи именно подѣ Владивостокомъ  
и въ Южно-Уссурійскомъ краѣ.

*Ив. Надаровъ.*

\* \* \*



Изъ жизни русскихъ плѣнныхъ въ Японіи.  
Отецъ Сузуки японецъ, православный священникъ совершавшій церковныя служенія плѣннымъ  
въ г. Мацуямѣ.

## Первый памятникъ на братской могилѣ въ гор. Харбинѣ.

Въ минувшую кампанію въ гор. Харбинѣ было сосредоточено наибольшее число госпиталей, какъ военныхъ, такъ и краснаго креста, дворянской, земской и другихъ организацій. Изъ дѣйствующихъ армій больные и тяжело раненые, которые не могли выдержать дальнѣйшей эвакуаціи, ни въ Россію, ни въ гор. Никольскъ и Хабаровскъ, доставлялись въ эти госпитали. Естественно, что харбинскіе госпитали вынуждены были зарегистрировать и наибольшее число смертныхъ случаевъ. Умершіе воины предавались землѣ на городскомъ кладбищѣ, которое очень быстро переполнилось, почему городомъ было отведено мѣсто для новаго городского кладбища, далѣе, по той же дорогѣ, версты на три. Однако, вскорѣ и на новомъ городскомъ кладбищѣ на участкѣ, отведенномъ для погребенія воинскихъ чиновъ, было погребено болѣе 2<sup>1</sup>/<sub>2</sub> тысячъ человекъ и, тогда было открыто специальное военное кладбище за госпитальнымъ городкомъ.

Умершихъ бывало иногда до 40 человекъ въ день. Зимой земля промерзаетъ болѣе чѣмъ на два аршина и приходилось заготавливать могилы съ осени и въ большинствѣ случаевъ, такъ называемыя, братскія, то есть общую могилу для нѣсколькихъ покойниковъ.

Командующій войсками Дальняго Востока, желая почтить память усопшихъ воиновъ, приказалъ кладбище привести въ порядокъ.

Въ настоящее время работы уже закончены. Кладбище обнесено изгородью изъ столбовъ съ протянутой въ четыре ряда проволокой. При въѣздѣ установлены деревянные, ажурной работы, ворота, съ вдѣланнымъ въ верхней ихъ части образомъ и массивнымъ, вызолоченнымъ на верху крестомъ.

Все могилы приведены въ должный порядокъ, кресты окрашены масляной краской, и на каждомъ прибита жестяная дощечка съ именемъ и фамиліей погребеннаго. Кладбище обсажено деревьями и разбиты дорожки.

Отъ главныхъ воротъ идетъ широкая главная аллея, раздѣляющая кладбище какъ бы на двѣ равныя половины. При входѣ въ эту аллею вниманіе привлекается грандіознымъ памятникомъ, поставленнымъ на братской могилѣ. Памятникъ представляетъ рядъ набросанныхъ одна на другую гранитныхъ глыбъ, увѣчаныхъ массивнымъ, вытесаннымъ изъ цѣльнаго куска гранита, крестомъ около двухъ аршинъ вышиною, въ которой вставленъ вызолоченный крестъ въ <sup>3</sup>/<sub>4</sub> аршина. Фундаментомъ памятнику служитъ такая же восьмиугольная площадка, выложенная мелкимъ гранитомъ.

Въ центрѣ глыбы высѣчена черная надпись: «Братская могила воиновъ, жизнь свою положившихъ за Вѣру, Царя и Отечество въ Русско-Японскую войну 1904—1905 г.г.».

Величина фундамента памятника такъ рассчитана, что онъ прикрываетъ собою всю братскую могилу.

Памятникъ царитъ надъ всеѣмъ военнымъ кладбищемъ, поражая своею грандіозностью, простотою и величіемъ, и, какъ нельзя лучше, осуществляетъ собою то представленіе, которое у каждого является при воспоминаніи о русской войнѣ—скромность, сила, мощь и непоколебимая вѣра.

Да будетъ легка земля вамъ, доблестные воины, покоящіеся на харбинскомъ новомъ городскомъ военномъ кладбищѣ. Пройдутъ десятки, сотни лѣтъ, а памятникъ братской могилы будетъ напоминать потомкамъ о вашихъ доблестяхъ.

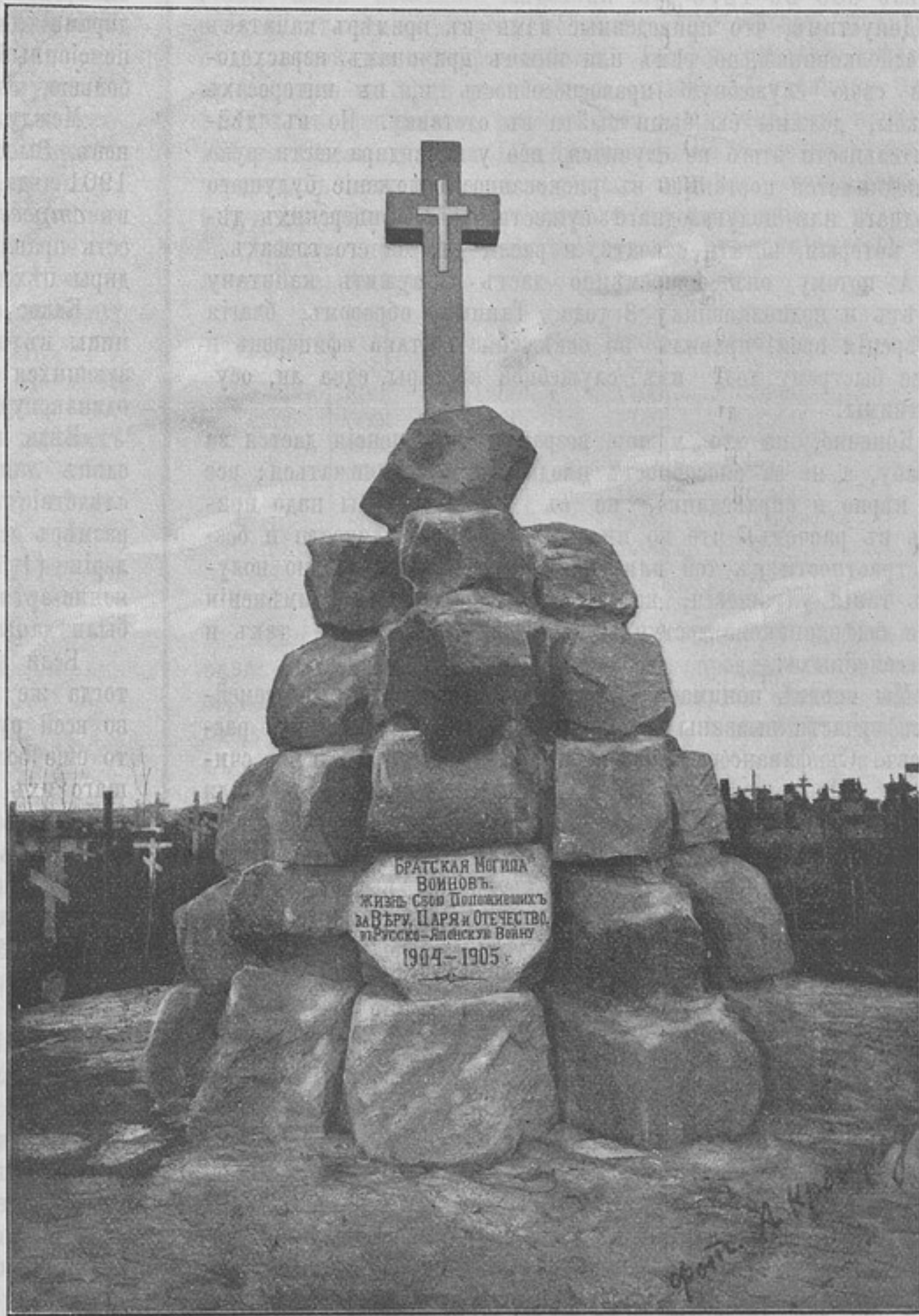
Памятникъ сооруженъ по проекту и подъ личнымъ наблюдениемъ генераль-маіора С. А. Добронравова.

По образцу памятника на новомъ городскомъ военномъ кладбищѣ въ гор. Харбинѣ будутъ поставлены памятники и на всеѣхъ братскихъ могилахъ всеѣхъ павшихъ воиновъ.

## Временныя правила объ офицерскихъ пенсіяхъ.

I.

Недавно объявленныя временныя правила, создавшія дополнительные офицерскія пенсіи, по первому впечатлѣнію какъ будто дѣйствительно улучшаютъ матеріальное положеніе офицеровъ въ отставкѣ, преимущественно тѣхъ изъ нихъ, которые прослужили сравнительно немного, а также и тѣхъ, которые не дослужили максимальныхъ предѣльныхъ сроковъ на право полученія пенсіи и въ особенности эмеритуры. Но



Къ ст. «Первый памятникъ на братской могилѣ въ г. Харбинѣ».

небольшой пунктъ гласящій о томъ, что право дополнительныхъ пенсій не распространяется на семейства офицеровъ, отнимаетъ девять десятыхъ всеѣхъ благихъ намѣреній по улучшенію офицерскаго быта въ отставкѣ. Въ общемъ все свелось къ тому, что матеріальными льготами по новымъ правиламъ могутъ воспользоваться только холостые офицеры.

А такъ какъ холостыхъ офицеровъ въ возрастѣ, подходящемъ подъ выслугу той или иной пенсіи, очень немного, то выходитъ, что къ подавляющему большинству офицеровъ эти правила почти не примѣнимы.

Дѣло въ томъ, что наши семейные офицеры склонны заботиться о матеріальномъ положеніи своихъ женъ и дѣтей послѣ своей смерти. А положеніе это можно иллюстрировать слѣдующими примѣрами.

Капитанъ ротный командиръ, прослужившій приблизительно 20 лѣтъ, согласно временныхъ правилъ получить го-

довую пенсію приблизительно въ 600 руб. Въ случаѣ же его смерти въ отставку, семья никакихъ правъ на пенсію имѣть не будетъ. Подполковникъ баталіонный командиръ, прослужившій 31 годъ, въ томъ числѣ 28 лѣтъ офицеромъ и 3 года въ послѣднемъ чинѣ, согласно временныхъ правилъ получить всей пенсіи 1305 руб.

А семья по смерти его унаслѣдуетъ причитающуюся ей, сообразно количеству дѣтей, долю изъ оклада 609 р. 66 к.

Иначе сказать, пенсія семьи, состоящей изъ вдовы при 3-хъ и болѣе дѣтяхъ, уменьшается болѣе чѣмъ на половину.

Между тѣмъ, если бъ этотъ подполковникъ прослужилъ еще три года, т. е. до 35 лѣтъ, то общая пенсія для его семьи (въ случаѣ его смерти въ отставку) превратилась бы изъ 609 въ 1270 руб. въ годъ.

Допустимъ, что приведенные нами въ примѣръ капитанъ и подполковникъ, по тѣмъ или инымъ причинамъ, израсходовали свою служебную правоспособность и, въ интересахъ службы, должны бы были выйти въ отставку. Но въ дѣйствительности этого не случится, ибо у командира части рука не поднимется поставить въ рискованное положеніе будущаго голоднаго или полуголоднаго существованія офицерскихъ дѣтей, которыя, кетати сказать, и росли—то на его глазахъ.

А потому онъ непременно дастъ дослужить капитану 5 лѣтъ и подполковнику 3 года. Такимъ образомъ, благія намѣренія врем. правилъ по освѣженію состава офицеровъ и болѣе быстрому ходу ихъ служебной карьеры, едва ли, осуществимы.

Конечно, на это можно возразить, что пенсія дается за службу, а не за способность плодиться и размножаться; все это вѣрно и справедливо, но съ другой стороны надо принять въ расчетъ, что во имя той же справедливости и безпристрастности къ той или иной группѣ желательно получить такія улучшенія, которыя въ житейскомъ примѣненіи были бы одинаково доступны какъ для холостыхъ, такъ и для семейныхъ.

Мы вполне понимаемъ, что такія ограниченія для семейныхъ отчасти вызваны боязнью непосильныхъ для казны расходовъ. Съ финансовымъ вопросомъ конечно приходится считаться. Но тогда не лучше ли ограниченія эти слѣдуетъ для всѣхъ равномѣрными. Не лучше ли, не затрагивая интересовъ семействъ, установить, сообразуясь съ финансовыми обстоятельствами, болѣе продолжительные сроки на выслугу пенсіи, чѣмъ тѣ, которые опредѣлены во временныхъ правилахъ, напримѣръ, начиная съ 15 или 20 лѣтъ службы, кромѣ тѣхъ рѣдкихъ и исключительныхъ случаевъ, когда офицеръ и въ болѣе короткій срокъ службы совершенно теряетъ свое здорье.

С. Михневъ.

## II.

Приказъ по военному вѣдомству сего года № 280 даетъ возможность весьма многимъ пожилымъ и больнымъ офицерамъ оставить военную службу съ приличной пенсіей. Приказъ этотъ омолодитъ армию въ теченіе двухъ съ половиною лѣтъ много успѣшнѣе и справедливѣе, чѣмъ то имѣлось въ виду возрастнымъ цензомъ, каковой ежели и избавилъ ее отъ нѣсколькихъ десятковъ старичковъ, то въ то же время лишилъ, въ значительно большемъ числѣ здоровыхъ и полезныхъ служаковъ. Мнѣ кажется, приказъ № 280 слѣдовало бы дополнить еще однимъ правиломъ, ничего казнь не стоящимъ, для офицеровъ же лестнымъ и во многихъ случаяхъ полезнымъ. Я говорю о производствѣ офицеровъ въ слѣдующій чинъ при отставкѣ, ежели не веѣхъ, то хотя бы по сокращеннымъ срокамъ за два или три года службы въ послѣднемъ чинѣ и тоже лишь до 1-го января 1909 года. Мѣра эта казну въ расходъ не вводитъ, такъ какъ временными правилами пенсія рассчитывается не по чинамъ и, если бы таковая была введена въ упомянутый приказъ или теперь же вновь установлена, нѣтъ сомнѣнія, омоложение армии пошло бы еще успѣшнѣе и новая милость была бы встрѣчена офицерствомъ съ восторгомъ и съ горячей признательностью.

К. И.

## III.

Увеличеніе пенсіонныхъ окладовъ для всѣхъ строевыхъ офицеровъ, къ сожалѣнію, почти совершенно не коснулось выходящихъ въ отставку командировъ конно-артиллерійскихъ дивизионовъ, конимъ пенсіонный окладъ за 35 лѣтъ службы, по новому исчисленію, составитъ лишь 2,208 руб., что сравнительно съ прежнимъ пенсіоннымъ окладомъ въ 2,132 руб., назначавшимся полковникамъ (командирамъ отдѣльныхъ частей), выходящимъ въ отставку, съ производствомъ въ генераль-маіоры, составляетъ прибавку только въ 76 рублей.

Въ то же время командиры пѣхотныхъ и кавалерійскихъ полковъ, получавшіе до сего времени, при выходѣ въ отставку, съ производствомъ въ генераль-маіоры, одинаковый съ командирами дивизионовъ окладъ въ 2,132 руб., нынѣ получили пенсіонный окладъ въ 3,120 руб., то есть почти на 1,000 руб. больше, чѣмъ командиры конно-артиллерійскихъ дивизионовъ.

Между тѣмъ командиры конно-артиллерійскихъ дивизионовъ, Высочайшимъ приказомъ, послѣдовавшимъ 30-го іюня 1901 года, пользуются правами командировъ бригадъ, какъ въ строевомъ, такъ и въ хозяйственномъ отношеніяхъ, то есть правами во всякомъ случаѣ не меньшими, чѣмъ командиры пѣхотныхъ и кавалерійскихъ полковъ.

Какое же можетъ быть основаніе для столь большой разницы въ пенсіонныхъ окладахъ вышеуказанныхъ лицъ, пользующихся одинаковыми служебными правами и несущими одинаковую, далеко не легкую нынѣ службу.

Вѣдь нельзя же считать основаніемъ для этой разницы одинъ лишь ариѳметическій подсчетъ процентовъ, какъ послѣдствіе того обстоятельства, что установленный въ 1896 году размѣръ столовыхъ денегъ для всѣхъ дивизионеровъ артиллеріи (1,560 руб.) не былъ увеличенъ для командировъ конно-артиллерійскихъ дивизионовъ въ 1901 году, когда имъ были даны права командировъ бригадъ.

Если же, почему-либо, не признано было возможнымъ тогда же увеличить столовые деньги этимъ лицамъ, конихъ во всей русской армии насчитывается не болѣе 16 человекъ, то еще болѣе несправедливо лишать ихъ нынѣ соответствующаго ихъ служебному положенію пенсіоннаго оклада, который при этомъ не вызываетъ почти особаго расхода отъ казны, такъ какъ число уходящихъ въ отставку командировъ конно-артиллерійскихъ дивизионовъ не превышаетъ одного или двухъ человекъ въ годъ.

Извѣстно, что большинство строевыхъ конно-артиллеристовъ, не считая гвардейцевъ и академиковъ, получаютъ дивизионы на 30 году службы въ офицерскихъ чинахъ, а съ уничтоженіемъ ценза будутъ получать таковыя вѣроятно на 35 году службы и, конечно это будетъ для нихъ послѣдней служебной станціей, достигнувъ которую они, или сами уйдутъ въ отставку по разстроенному здорью, или имъ предложено будетъ уйти, въ видахъ омоложения армии вообще и, конницы въ особенности.

При установленіи же для командировъ конно-артиллерійскихъ дивизионовъ пенсіоннаго оклада въ 3,120 руб., каждый изъ нихъ уйдетъ тогда со службы вполне удовлетвореннымъ, не претендуя на дальнѣйшее движеніе по службѣ, такъ какъ по новымъ правиламъ пенсіонный окладъ командира артиллерійской бригады превышаетъ лишь на 240 руб. въ годъ пенсіонный окладъ, получаемый ими.

И этимъ скорѣе достигнута будетъ намѣченная цѣль—омоложеніе армии, въ особенности конницы, ибо послѣ 35-ти лѣтней службы, едва ли, веѣ командиры конно-артиллерійскихъ дивизионовъ сохранятъ требуемую отъ нихъ лихость на конѣ и служебную энергію.

Будемъ надѣяться, что затронутый нами вопросъ не останется гласомъ вопіющаго въ пустыню и можетъ быть найдеть справедливое свое рѣшеніе.

Р.

\* \* \*

Дальномѣръ Суше.

III \*).

Когда мною была прочитана замѣтка Скептика о безо-

\*) См. «Развѣдчикъ» № 820.



лезности дальномѣра Сушье, то краска стыда бросилась мнѣ въ лицо. На дальномѣръ этотъ я первый обратилъ вниманіе нашего военного общества, помѣстивъ о немъ замѣтки въ «Русскомъ Инвалидѣ» 1891 г. за №№ 55 и 181, т. е. 15 лѣтъ тому назадъ. Послѣ того дальномѣръ подвергался обширнымъ опытамъ (см. «Военный сборникъ» 1899 г. № 8) въ стрѣлковой офицерской школѣ \*) и, затѣмъ былъ выданъ въ войска.

«Дѣло мастера боится», говоритъ русская пословица и вѣроятно Скептикъ мало практиковался съ дальномѣромъ, что не счумѣлъ правильно опредѣлять разстоянія. Скажу ему, что мои сослуживцы и подчиненные производили этимъ дальномѣромъ даже съемки, на которыхъ предметы получались на замѣчательно правильныхъ разстояніяхъ, какъ будто бы ихъ опредѣляли засѣчками, на мензулѣ, алидадою или кипрегелемъ.

Отзывъ Скептика объ дальномѣрѣ Сушье наилучшимъ образомъ доказываетъ, что мы неспособны пользоваться техническими изобрѣтеніями и, поэтому у насъ до сихъ поръ на гауптвахтахъ вмѣсто электрическаго звонка виситъ колоколь; часовой не соединяемъ съ карауломъ телефономъ или электрическимъ звонкомъ, а рекомендуемъ ему о своихъ нуждахъ давать знать такими средствами, какъ голосомъ, свисткомъ или черезъ проходящихъ людей; разговоры по телефону замѣняемъ отправленіемъ бумагъ или шлемъ посыльныхъ, у которыхъ при томъ, вопреки полевого устава, не требуемъ повторять приказаній, отчего происходятъ путаницы; взаимныя бинокля вызываемъ изъ строя дальнорюкихъ нижнихъ чиновъ и проч. Въ рѣдкой войсковой части можно найти фотографическій аппаратъ, хорошій компасъ, шагомѣръ, вѣтро-мѣръ, кюрвиметръ, электрическій фонарь, рупоръ и т. п. Рутиня, апатія и лѣнь наши друзья и съ пѣною у рта мы умѣемъ отстаивать свой покой, такъ какъ всякая новость требуетъ труда на ея изученіе, а это намъ не по душѣ.

I. Зашукъ.

IV.

Часто приходится слышать, какъ въ разговорѣ, такъ и въ печати, нареканія на дальномѣръ Сушье о его малопримѣнности, непригодности и т. д. Недавно въ «Развѣдчикѣ», въ № 811, появилась замѣтка, авторъ которой находитъ дальномѣръ никуда негоднымъ и называетъ его приборомъ для измѣренія совѣсти обучаемого. Съ подобными взглядами трудно согласиться.

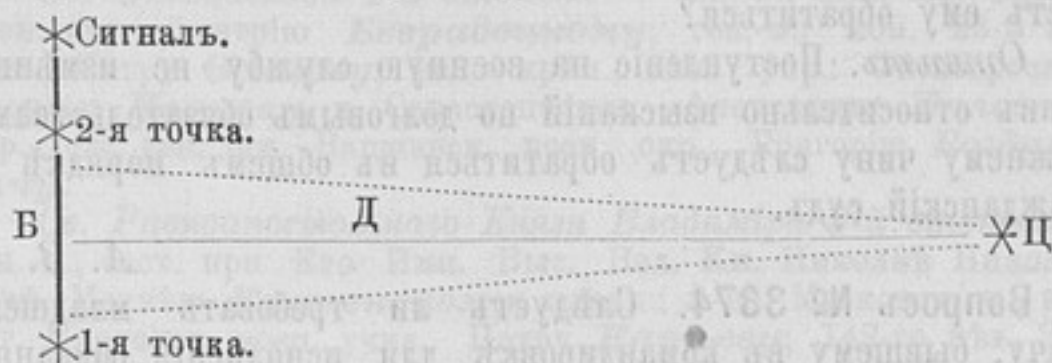
О пригодности дальномѣра Сушье въ боевой обстановкѣ я не берусь судить, такъ какъ мнѣ не посчастливилось быть на войнѣ и тамъ его испытать, что же касается его пригодности при мирной обстановкѣ, то изъ многолѣтняго опыта могу сказать, что приборъ даетъ возможность дѣлать самыя точныя опредѣленія и, какъ намъ извѣстно, пользуется широкой извѣстностью не только въ нашей, но также во французской и болгарской арміяхъ.

Одного лишь можно пожелать, чтобы приборъ давалъ возможность опредѣлять разстоянія съ возможно большей быстротой.

Для опредѣленія разстоянія при помощи дальномѣра требуется опредѣлить длину базы, для опредѣленія которой слѣдуетъ лишь опредѣлить двѣ ея крайнія точки.

Для опредѣленія этихъ точекъ я предлагаю болѣе простое правило, чѣмъ то, которое изложено въ наставленіи для обученія стрѣльбѣ. Для простоты назовемъ части глазного окна не буквами А и В, а цифрами № 1 и № 2. Кромѣ того, условимся разъ навсегда называть точки базы не по времени ихъ опредѣленія, а по мѣсту ихъ расположенія въ отношеніи сигнала, т. е. 1-й точкой базы называть ту, которая расположена дальше отъ сигнала, а 2-й ту, которая ближе къ сигналу, и при опредѣленіи 1-й точки открывать окно № 1, а при опредѣленіи 2-й точки открывать окно № 2. Отсюда получимъ простое правило: приближаясь къ сигналу, сначала опредѣлять 1-ю точку, а потомъ 2-ю, и

наоборотъ, удаляясь отъ сигнала, сначала опредѣлять 2-ю точку, а потомъ 1-ю (рис. 1).



Съ той же цѣлью при опредѣленіи точекъ базы, я предлагаю имѣть всегда при себѣ двухъ хорошо подготовленныхъ помощниковъ: одного съ ружьемъ для изображенія сигнала (такъ какъ послѣдній не всегда имѣется на мѣстности) и выставлять его въ сторону не далѣе 100 шаговъ, и другого съ рулеткой для измѣренія базы. Тесьму рулетки слѣдуетъ приготовить въ видѣ растянутого столбца Д таблички дальномѣра, съ аршиннымъ разстояніемъ между числами, при чемъ вмѣсто чиселъ столбца Д—проставить на соответствующихъ черточкахъ тесьмы дѣленія нашего прицѣла, тогда, измѣряя базу, мы сразу получимъ прицѣлъ по разстоянію.

Дѣленія прицѣла, соответствующія разстояніямъ Д таблички дальномѣра:

8	П.	1000	1550	2100
	450	1000	1600	2150
	600	1050	1650	2200
	600	1200	1700	2250
	600	1200	1750	2300
	650	1250	1800	2350
	800	1300	1850	2400
	800	1350	1900	2450
	800	1400	1950	2500
	850	1450	2000	2600
	1000	1500	2050	2650
				52 2700 и т. д.

*Примѣчаніе.* Извѣстно, что дальномѣръ имѣетъ два окна: предметное, направляемое на предметъ и глазное, обращаемое къ глазу, а также извѣстно, что сигналъ можетъ быть съ правой или съ лѣвой стороны, а потому подробности въ родѣ того, въ которую сторону поворачиваться, въ которой рукѣ держать дальномѣръ и т. п., можно предоставить сообразительности и навыку опредѣляющаго разстоянія.

Рига. 115 пѣх. Вяземскаго полка

Капитанъ Нивинскій.



Вслѣдствіе возбужденнаго вопроса о томъ, изъ какого оклада жалованья слѣдуетъ удовлетворять нижнихъ чиновъ: сверхсрочныхъ кадровыхъ государственнаго ополченія, нижнихъ чиновъ нестроевыхъ и неспособныхъ рядовыхъ, Главный Штабъ разъяснилъ, что табелью жалованья нижнимъ чинамъ, объявленной при приказѣ по военному вѣдомству 1905 г. № 769, установлена наименьшая норма жалованья 6 рублей, поэтому нижніе чины неспособные, рядовые особаго счета, нестроевые и т. п. должны получать жалованье изъ основнаго годового оклада въ 6 рублей.

Что же касается вопроса о размѣрѣ жалованья писарямъ разныхъ управленій и специальныхъ учреждений, то вопросъ этотъ разсматривается въ Военномъ Совѣтѣ.



Вопросы, присланные въ редакцію безъ № биндеромъ, по которой спрашивающему высылаются «Развѣдчикъ», будутъ оставляться безъ послѣдствій.



Вопросъ № 3373. Можетъ ли нижній чинъ, состоящій на дѣйствительной службѣ, получить деньги по векселю, дан-

\*) См. въ «Развѣдчикѣ» 1892 г. № 97 отзывъ о книгѣ М. Ерогина «Стрѣлковые дальномѣры».

ному ему частнымъ лицомъ еще до поступления на военную службу, и если можетъ, то куда и какимъ порядкомъ слѣдуетъ ему обратиться?

*Отвѣтъ.* Поступленіе на военную службу не измѣнило правъ относительно взысканій по долговымъ обязательствамъ. Нижнему чину слѣдуетъ обратиться въ общемъ порядкѣ въ гражданскій судъ.

А. З.

Вопросъ № 3374. Слѣдуетъ ли требовать младшему врачу, бывшему въ командировкѣ для исполненія обязанностей старшаго врача нынѣ расформированнаго запаснаго баталіона, порціонныя (суточные) деньги, за время пребыванія въ баталіонѣ, при условіи расположенія запаснаго баталіона въ одномъ пунктѣ съ частью, гдѣ состоитъ на постоянной службѣ вышеозначенный врачъ?

*Отвѣтъ.* Нѣтъ, такъ какъ на основаніи приложенія XX (п. 2) къ ст. 754 устава хозяйственнаго (ч. IV кн. III Св. В. П. 1859 г. по 6 продолж.) изд. 1888 г. порціонныя деньги производятся только тогда, когда разстояніе мѣста командировки не ближе 200 верстъ.

Т. Ѳ.

Вопросъ № 3375. Имѣютъ ли нынѣ части войскъ, командированныя внѣ мѣстъ постоянного квартированія для содѣйствія гражданскимъ властямъ, право получать отъ казны: казачьи сотни усиленный приварочный окладъ, а команды меньшаго состава — мѣстный кормовой окладъ съ покупкою печенаго хлѣба по мѣстнымъ рыночнымъ цѣнамъ?

*Отвѣтъ.* Установленное прик. по воен. вѣд. 1905 г. №№ 606 и 726 довольствіе частей войскъ, командируемыхъ внѣ мѣстъ постоянного квартированія для содѣйствія гражданскимъ властямъ, изъ усиленнаго оклада, ни однимъ изъ послѣдующихъ прик. по воен. вѣд. не отмѣнено (прик. по воен. вѣд. 1906 г. № 239), а потому оно и сохраняетъ свою силу и понынѣ, независимо отъ послѣдовавшаго улучшенія довольствія нижнихъ чиновъ арміи вообще согласно прик. по воен. вѣд. 1905 г. №№ 769 и 791 и 1906 г. № 133.

Т. Ѳ.

Вопросъ № 3376. Должны ли считаться сверхсрочнослужащими и пользоваться всѣми преимуществами таковыхъ остающіеся, съ разрѣшенія наказнаго атамана, въ казачьихъ полкахъ на сверхсрочной службѣ урядники, писаря, фельдшера и мастеровые?

*Отвѣтъ.* Положеніемъ о сверхсрочнослужащихъ, объявленномъ въ прик. по воен. вѣд. 1906 г. № 156, добровольно продолжать дѣйствительную службу предоставляется строевымъ нижнимъ чинамъ унтеръ-офицерскаго званія по окончаніи ими обязательнаго срока дѣйствительной службы; въ казачьихъ частяхъ они предназначаются для занятія должностей урядниковъ (по 3 на каждую сотню) и въ этомъ случаѣ, при выполненіи прочихъ условій, указанныхъ въ вышеозначенномъ приказѣ, имѣютъ право на всѣ преимущества, установленныя для сверхсрочнослужащихъ. Что же касается сверхсрочнослужащихъ, занимающихъ нестроевыя должности въ казачьихъ частяхъ, то положеніе о нихъ нынѣ разрабатывается.

Т. Ѳ.

Вопросъ № 3377. Распространяется ли прик. по воен. вѣд. 1906 г. № 156 на сверхсрочныхъ нижнихъ чиновъ кадра государственнаго ополченія?

*Отвѣтъ.* Нѣтъ (прик. по воен. вѣд. 1906 г. № 325).

Н. А. З.

Вопросъ № 3378. Какою мундирною одеждою и прочимъ отъ казны довольствіемъ долженъ удовлетворяться заурядъ-военный чиновникъ, оставленный на службѣ по демобилизаціи арміи на писарской должности?

*Отвѣтъ.* По демобилизаціи арміи состоящіе на дѣйствительной службѣ заурядъ-военные чиновники опредѣляются на службу въ части войскъ, учрежденія и заведенія военнаго вѣдомства на штатныя писарскія вакансіи, согласно положенія, объявленнаго при прик. по воен. вѣд. 1891 г. № 137, съ производствомъ имъ жалованья и прочихъ видовъ довольствія, установленныя для писарей, вакансіи которыхъ они занимаютъ,

Т. Ѳ.

Вопросъ № 3379. Полагается ли новое вещеое, провіантское и приварочное довольствіе, а также и новый окладъ добавочнаго жалованья, согласно прик. по воен. вѣд. 1906 г. № 156, фельдфебелю, прослужившему уже 18 лѣтъ на сверхсрочной службѣ, но оставленному въ послѣдній разъ на таковой въ сентябрѣ 1905 года?

*Отвѣтъ.* Полагается на основаніи прик. по воен. вѣд. 1906 г. № 325, пункт. I.

Н. А. З.

Вопросъ № 3380. По какому окладу должны получать жалованье писаря высшаго и низшаго окладовъ въ штабѣ казачьей дивизіи?

*Отвѣтъ.* Примѣнительно къ писарямъ штаба кавалерійской дивизіи, а именно писаря высшаго оклада 48 руб., а писаря низшаго оклада — 12 руб.

З-ий.



## ПО ВОЕННОМУ ВѢДОМСТВУ

Юля 26-го дня, въ Петербургѣ.

**ПРОИЗВОДЯТСЯ:** числ. по гвард. кон. арт., казнач. военно-поход. кавц. Его Имп. Вел., плквн. *фонъ Эттеръ* — въ ген.-м., бывш. Квантунск. крѣп. арт. плквн. *Стольниковъ* — въ ген.-м. — оба — съ увол. отъ служ., съ мунд. и съ пенс.

За отличіе по службѣ, со старш. съ 1 янв. 1906 г.: изъ пдпквн. въ плквн.: 4-го пѣх. Копорск. п., *Влотницкій*; 190-го пѣх. рез. Венгровск. п., *Косенко*; сап. бат.: 7-го — *Ольшевскій* и 14-го — *Пушечниковъ*; 4-го понт. бат., *Озембловскій*; числ. по арм. пѣх.: Лужск. уѣз. воинск. нач., *Смирновъ*; старш. адъют. шт. Туркестанск. воен. окр.: *Верновскій* и *Мейпаріани*; изъ кап. въ пдпквн.: 14-го пѣх. Олонек. п., *Короваевъ*; числ. по арм. пѣх.: помощ. старш. адъют. шт. Казанск. воен. окр., *Кравецъ*; испр. долж. старш. столонач. окруж. инт. упр. Одесск. воен. окр., *Принъ*; испр. долж. помощ. Московск. уѣз. воинск. нач., *Еремьевъ*; смотр. зд. кадетск. корп.: 1-го Московск. Имп. ЕКАТЕРИНЫ II — *Янковъ* и 2-го Оренбургск. — *Шипулинъ*; изъ ротм. въ пдпквн.: драгунск. п.: 14-го Литовск., *Великопольскій*; 29-го Одесск., *Шахтминскій*; 44-го Нижегородск. Его Вел., *Де-Шмиденъ-Ковальскій*; 54-го Новомиргородск., *баронъ Вольфъ*; числ. по арм. кав.: кварт. Киевск. воен. уч., *Фолминъ*; испр. долж. помощ. нач. Обск. продовольств. инт. завед., *Скрыпниковъ*.

За выслугу лѣтъ: по пѣх.: 148-го пѣх. Каспійск. п. пдпрч. *Скрягинъ* — въ прч., со старш. съ 13 авг. 1905 г. и съ зачисл. въ зап. арм. пѣх., по Петербургск. у.

**НАЗНАЧАЮТСЯ:** по кав.: числ. по арм. кав., коменд. желѣзнодорож. станц. «Омскъ», пдпквн. *Тихоміровъ* — коменд. желѣзнодорож. станц. «Минскъ»; по арт.: числ. по пол. пѣх. арт., Варшавск. арт. скл., прч. *Блмловичъ* — помощ. нач. учеб. арт. полиг. Петербургск. воен. окр. **ПЕРЕВОДЯТСЯ:** по кав.: 14-го драг. Литовск. п. корп. *Нечаевъ* — въ 13-й драг. Каргопольск. п.; числ. по арм. кав., об.-оф. для перуч. при пол. упр. трансп. бывш. 3-й Манчжурск. арм., прч. *Квитко* — въ Приморск. драг. п.; по пѣх.: 49-го пѣх. Брестск. п. — пдпрч. *Якимовъ* и 227-го пѣх. рез. Балашовск. п. — кап. *Ложкинъ*, оба — въ 231-й Котельничск. рез. бат.; 122-го пѣх. Тамбовск. п. плквн. *Краснопольцевъ* (Александръ) — въ 3-й Кубанск. пласт. бат.; 231-го Котельничск. рез. бат. кап. *Спиридоновъ* — въ 227-й пѣх. рез. Балашовск. п.; 277-го пѣх. Ингульск. бат. пдпрч. *Дядюковъ* — въ 3-й Западно-Сибирск. стрѣлк. бат.; числ. по арм. пѣх., коменд. адъют. шт. Варшавск. крѣп., шт.-кап. *Володиміровъ* — въ 1-й стрѣлк. п.; по арт.: бывш. Восточно-Сибирск. осад. арт. п.: кап.: *Красовскій*, *Исановъ*, *Шаховъ-Корчинскій*, *Кубаленко* и *Кузнецовъ*, шт.-кап.: *Овсянниковъ*, *Куцевичъ*, *Силаевъ*, *Савовичъ* и *Константиновъ*, прч.: *Сапожниковъ*, *Степаненко*, *Рудневъ*, *Каменевъ*, *Горновскій*, *Осиповъ* (Евгеній), *Яблоновскій-Снадскій*, *Гамальевъ*, *Абрамовъ*, *Осиповъ* (Борисъ), *Де-Поллинъ* и *Рындинъ*, пдпрч.: *Желинскій*, *Вендтъ*, *Пильскій*, *Сергеевъ*, *Новошановъ* и *Баторы*, всѣ двадцать восемь — въ 1-й Вост.-Сиб. осад. арт. п.; кап.: *Синеглазовъ*, *Николюскій*, *Яновлевъ* и *Фрейтагъ-фонъ-Дорингофъ*, шт.-кап. *Рыловъ*, *Потьха* и *Снопинъ*, прч.: *Спицынъ*, *Глушановскій*, *Авксентьевъ*, *Баювъ*, *Сингоцкій*, *Филимоновъ* и *Богдановъ*, пдпрч.: *Дубовикъ*, *Стржеминскій*, *Гулишамбаровъ*, *Леонъ*, *Фрейманъ*, *Зенченко*, *Селивановъ*, *Падчинъ*, *Курманъ*, *Гаганидзе*, *Кушиеровъ*, *Петровскій*, *Грибелъ*, *Курносковъ*, *Коклинъ*, *Коваленко* и *Георгиевскій*, всѣ тридцать одинъ — во 2-й Восточно-Сибирск. осад. арт. п.; по кав.: в.: 2-го Аргунск. п. Забайкальск. кав. в. подѣс. *Волоши-*

**новъ** — въ 36-й драг. Ахтырск. п., съ переим. въ шт.-ротм. расформ. 4-го Сибирск. каз. п. ес. **Щербаковъ** (Гавриилъ) — въ Астраханск. каз. в., съ зачисл. по Астраханск. каз. в., въ комп.; Астраханск. каз. п.; по инж. в.: 4-го понт. бат. пдпрч. **Ивановскій** — въ Архангелогородск. рев. бат.; въ гренад. п.: по пѣх.: 19-го стрѣлк. п. пдплквн. **Неллюновъ** — въ 4-й Несвижск.; 260-го пѣх. рез. Ардаганск. п. пдпрч. **Костомаровъ** — въ 11-й Фанагорійск.; 280-го пѣх. Балаклавск. бат. пдпрч. **Преображенскій** — въ 10-й Малороссійск.; въ пѣх. п.: 24-го Симбирск., пдплквн. **Свѣнцицкій** — въ 21-й Муромск.; 88-го Петровск., прч. **Киренко** — въ 166-й Ровненск.; 128-го Старооскольск., кап. **Протасовъ** — въ 34-й Сѣвск.; 138-го Болховск., прч. **Тбилизовъ** — въ 82-й Дагестанск.; 9-го сибирск. Тобольск., кап. **Марковъ** (Иванъ) — въ 164-й Закатальск.; Вост.-Сиб. стрѣлк. п.: 5-го, шт.-кап. **Левандовскій** — въ 177-й Изборск., 26-го, кап. **Жузовъ** — въ 6-й сибирск. Енисейск.; расформ. 41-го, пдпрч. **Корольковъ** — въ 175-й Батурииск.; рез. бат.: 249-го Майкопск., прч. **Головачевскій** — въ 166-й Ровненск.; 1-го Ташкентск., пдпрч. **Андрусевъ** — въ 10-й сибирск. Омск.; 5-го Кавказск. стрѣлк. бат. пдпрч. **Смеречинскій** — въ 60-й Замосецк.; числ. по арм. пѣхот., дѣлопроизв. управ. Венеиск. уѣз. воинск. нач., кап. **Головачевскій** — въ 72-й Тульск.; въ Восточно-Сибирск. стрѣлков. п.: расформиров. 38-го Восточно-Сибирск. стрѣлков. п. кап. **Трипольскій**, прч. **Глбовъ** и пдпрч. **Грамотовъ**, всѣ трое — въ 28-й; расф. 6-го Восточно-Сибирск. зап. бат. шт.-кап. **Пузачевъ** — въ 25-й; числ. по арм. пѣх., сост. въ расп. ком. в. Приамурск. воен. окр., шт.-кап. **Поповъ** — въ 5-й. **ОТЧИСЛЯЮТСЯ**: по арт.: ком. 6-го Восточно-Сибирск. горн. арт. пар., пдплквн. **Садоновъ** — отъ наст. долж., съ пер. въ 16-й арт. пар.; по каз. в.: ком. Кавказск. каз. арт. див. плквн. **Штукъ** (Альфредъ) — отъ наст. долж., съ прик. къ шт. Кавказск. воен. окр. и съ зач. по Кубанск. каз. арт. **ЗАЧИСЛЯЮТСЯ**: въ зап. арм. пѣх.: по пѣх.: пѣх. п.: 26-го Могилевск., прч. **Турскій** — по Варшавск. уѣз.; 76-го Кубанск., пдпрч. **Смирновъ** — по Пензенск. уѣз.; 81-го Апшеронск., шт.-кап. **Васильевъ** — по Черниговск. уѣз.; 87-го Нейшлотск., пдпрч. **Сытецкий** — по Петербургск. уѣз.; 88-го Петровск., пдпрч. **Животовскій** — по Московск. уѣз.; 139-го Моршанск., шт.-кап. **Кохтианъ** — по Егорьевск. уѣз.

Исключ. изъ списковъ Высочайшимъ прик. 13 марта 1905 г., прч. 3-го пѣх. сиб. Нерчинск. п. **Дмоховскій** — зач. въ тотъ же п.

**Государь Императоръ** въ 27-й день апр. сего года Всемилостивѣйше соизв. пож. смотр. Имп. Таврич. дворца, пдплквн. Алексѣю **Афанасьеву** орденъ **Св. Анны 2-й степени**.

**УМЕРШИЕ ИСКЛЮЧАЮТСЯ ИЗЪ СПИСКОВЪ**: пѣх. п.: 63-го Углицк. — кап. **Зеленскій** и 159-го Гурийск. — кап. **Исаевъ**; числ. по арм. пѣх., дѣлопр. упр. Ялтинск. уѣз. воин. нач., шт.-кап. **Григоревичъ**.

Июля 27-го дня, въ Петергофѣ.

**ПРОИЗВОДЯТСЯ**: за отличіе по службѣ: по пѣх.: изъ пдплквн. въ плквн.: числ. по арм. пѣх., участ. прист. Московск. столич. полиц., **Носковъ**; изъ кап. въ пдплквн.: числ. по арм. пѣх., участ. прист. Московск. стол. полиц.: **Ползиновъ**, **Штанковъ**, **Эригъ** и **Ростковскій**; по кав.: изъ ротм. въ пдплквн.: числ. по арм. кав., участ. прист. Московск. стол. полиц.: **Шокотно** и **Воронецъ**.

За выслугу лѣтъ: со старш.: по пѣх.: Одесск. роты карант. стражи: шт.-кап. **Степановъ** — въ кап., съ 6 мая 1901 г., прч.: **Захаровъ** и **Русскій**, оба — въ шт.-кап., съ 6 мая 1904 г.

**НАЗНАЧАЮТСЯ**: по пѣх.: числ. по арм. пѣх., зав. Каменецъ-Подольск. мѣст. лаз., кап. **Костурко** — испр. долж. зав. Житомирск. мѣст. лаз.; по каз. в.: сост. по Терск. каз. в.: старш. пом. ат. Моздокск. отд. Терск. обл., плквн. **Титовъ** (Гавриилъ) — старш. пом. ат. Пятигорск. отд. той же обл.; об.-оф. для поруч. при нач. Терск. обл. и нах. ат. Терск. каз. в., ес. **Алейниковъ** (Семень) — испр. долж. старш. пом. ат. Моздокск. отд. той же обл. **ПЕРЕВОДИТСЯ**: по каз. в.: испр. долж. полиц. прист. стан. Ессентуекск., Терск. обл., сост. по Терск. каз. в., ес. **Зиминъ** (Иванъ) — въ 1-й Волгск. п. Терск. каз. в. **ЗАЧИСЛЯЮТСЯ**: въ запасъ армейской пѣхоты: по пѣх.: 210-го пѣх. Переконск. п. прч. **Жихаревъ** — по Землянск. у.; 218-го пѣх. рез. Ворисоглѣбск. п. прч. **Жирновъ** — по Тамбовск. у.; 220-го пѣх. рез. Епифанск. п. прч. **баронъ фонъ-Тизенгаузенъ** — по Духовщинск. у. **УВОЛНЯЮТСЯ**: отъ службы: по домашнимъ обстоятельствамъ: по кав.: числ. по арм. кав., упр. Тургайск. завод. конюш., ротм. **Сидоровъ**; по пѣх.: 1-го пѣх. Невскаго п. шт.-кап. **Ивановскій**; 257-го пѣх. рез. Потійск. п. кап. **Коптевъ** — пдплквн., съ мунд. и съ пенс.; за болѣзнію: 7-го пѣх. сиб. рез. Красноярск. п. прч. **Зеневичъ** — шт.-кап., съ мунд. и съ пенс.; въ отставку, на основаніи С. В. П. 1869 г., кн. VII, ст. 829: по зап. арм.: сост. въ зап. пол. пѣх. арт. и ва уч. по Осташковск. у., шт.-кап. **Зеленскій** — кап. и съ мунд.; сост. на уч. по Бобруйск. у., припрч. зап. пол. пѣх. арт. **Голомуцкій**.

**ПО ВЫСОЧАЙШЕМУ ПОВЕЛѢНІЮ**: искл. изъ служ. Выс. прик. 16 мая 1903 г. корн., нынѣ ряд. 51-го драг. Черниговск. п. **Фрейлебену** возвр. чинъ корн.

**Государь Императоръ** Всемилостивѣйше соизволилъ пожаловать орденъ:

**Св. Равноапостольнаго Князя Владиміра 2-й степени** —

ген.-л., нач. инж. Кавказск. воен. окр., Владиславу **Янушковскому**.

**Св. Станислава 1-й степени** — ген.-л., нач. шт. Одесск. воен. окр., Дмитрію **Безрадецкому**; ген.-м.: ком. 23-й арт. бриг., Петру **Осипову**; нач. крѣп. инж. упр.: Свеаборгск. — Василию **Иванову** и Севастопольск. — Александру **Колосову**; окр. деж. ген. шт. Варшавск. воен. окр., Григорію **Богдановичу**.

**Св. Равноапостольнаго Князя Владиміра 3-й степени** — ген.-м., сост. при Его Имп. Выс. Вел. Кн. Николаѣ Николаевичѣ, Матвѣю **Крупенскому**; плквн.: л.-гв. Московск. п., ком. бат. Павловск. воен. учил., Петру **Карчеву**; 142-го пѣх. Звенигородск. п., Витольду **Флейшеру**; инсп. клас. Николаевск. кав. учил., Георгію **Осипову**; ротм. ком. 1-го кад. корп., Петру **Кинну**; нач. Петербургск. воен.-фельдш. шк., Александру **Делонгу**; Барнаульск. уѣз. воин. нач. Николаю **Иванову**; бывш. ком. 3-го понт. бат., нынѣ увол. въ отст., съ произв. въ ген.-м., Константину **Ханыкову**.

**Св. Равноапостольнаго Князя Владиміра 4-й степени** — плквн., инсп. клас. 2-го кадет. корп., Сергію **Быстревскому**.

**Св. Анны 2-й степени** — плквн.: ген. шт., нач. шт. 3-го окр. отд. корп. погр. стражи, Михаилу **Пустовойтенко**; л.-гв. Уланск. Его Вел. п., Виктору **фонъ-Бругъ**; бывш. старш. адъют. шт. упрзд. Финляндск. воен. окр., нынѣ приком. къ шт. в. гв. и Петербургск. воен. окр., Алексѣю **Орлову**; воен. инж., пом. инсп. строт. части вѣд. воен.-учеб. зав., Николаю **Архангельскому**; пдплквн.: ком. 2-й бат. расформ. 71-й арт. бриг., Дмитрію **Мисайлову**; 5-го понт. бат., Генриху **Глазко**; смотр. здан. Нижегородск. гр. Аракчеева кад. корп., Ивану **Грязнову**; кап.: л.-гв. Павловск. п., Николаю **Вестерману**; 16-го пѣх. Ладожск. п., Георгію **Игнатьеву**; коменд. адъют.: Московск. коменд. упр., числ. по гв. пѣх., Александру **Елаповскому** и Выборгск. крѣп., числ. по арм. пѣх., Николаю **Соломатину**.

**Св. Анны 3-й степени** — плквн.: л.-гв. Уланск. Его Вел. п., Федору **Верману**; деж. шт.-оф. упр. нач. Саратовск. мѣст. бриг., Николаю **Комарову**; пдплквн.: пом. инсп. клас. 2-го кад. корп., Николаю **Борелю**; Дриссенск. уѣз. воин. нач., Георгію **Надольскому**; кап.: 13-го пѣх. Бѣлозерск. п.: Николаю **Александрову** и Александру **Вулганову**; числ. по арм. пѣх.: пом. столонач. Гл. Шт., Сергію **Барсову** и зав. хов. част. въ Кіевск. воен. учил., Владиміру **Федорову**; ротм.: адъют. Его Имп. Выс. главноком. в. гв. и Петербургск. воен. окр., л.-гв. Кон. п., гр. Федору **Нироду**; 53-го драг. Новоархангельск. п., Леониду **Картавцову**; шт.-кап. сап. бат.: 7-го — Владиміру **Бенедиктову** и 14-го — Петру **Леонову**; прч., числ. по арм. пѣх.: смотр. здан. Ярославск. кад. корп., Антону **Ловецкому** и старш. адъют. упр. Иркутск. мѣст. бриг., Ивану **Черниговскому**; пдпрч. 24-го пѣх. Симбирск. п. Афиногену **Дудченко**; припрч. зап.: пом. зав. продов. пункт. при ст. «Тайга», Сибирск. жел. дор., Вячеславу **Масальскому**; Томск. отд. перед. арт. зап., Владиміру **Куріанову**.

**Св. Станислава 2-й степени** — плквн.: л.-гв. Гродненск. гус. п.: Петру **Политковскому** и Дмитрію **Сорохтину**; ком. 192-го пѣх. рез. Ваврск. п., Георгію **Некрасевичу**; квартирм. Александровск. воен. учил., Дмитрію **Босолапову**; пдплквн.: ген. шт., нач. шт. Михайловск. крѣп., Захарію **Мдивани**; ком. 3-й бат. расформ. 71-й арт. бриг., Михаилу **Апрѣлеву**; смотр. здан. 2-го Московск. Имп. Николая І кад. корп., Алексѣю **Озерскому**; Новоградск. уѣз. воин. нач., Ивану **Благовъщенскому**; испр. долж. нач. воен. типогр. Гл. Шт., Петру **Заусцинскому**; испр. долж. пом. прав. канц. Гл. Шт., Федору **Кирхгофу**; кап.: ком. пул. роты 7-й пѣх. див. Дмитрію **Юшинову**; пѣх. п.: 15-го Шлиссельбургск. — Михаилу **Переслени** и 28-го Полоцк. — Витольду **Плужанскому**; 3-го пол. инж. парка, Александру **Ланге**; числ. по арм. пѣх.: старш. адъют. упр. нач. Полтавск. мѣст. бриг., Виталію **Гудимъ**; пом. старш. адъют. шт. Кавказск. воен. окр., Николаю **Вашеневу**; испр. долж. столонач. Гл. Шт., Михаилу **Рыхлевскому**; ротм., мл. оф. Николаевск. кав. учил., Сергію **Фаминцину**; шт.-кап. 8-го Красноводск. рез. бат., старш. адъют. упр. 2-й Туркестан. стр. бриг., Владиміру **Грекулову**; шт.-ротм., мл. оф. Николаевск. кав. учил., Николаю **Одинцову**; прч. 4-го Восточно-Сибирск. сап. бат., Аватолію **Рутковскому**.

**Св. Станислава 3-й степени** — кап.: 15-го пѣх. Шлиссельбургск. п., Иосифу **Сабуцкому**; 228-го пѣх. рез. Хвалыиск. п., Якову **Красильникову**; 1-го Ташкентск. рез. бат., Владиміру **Писаржевскому**; числ. по арм. пѣх., зав. обмун. кад. Орловскаго-Бахтина кад. корп., Владиміру **Шаркову**; шт.-кап.: грен. п.: 7-го Самогитск. — Сергію **Брянцеву** и 8-го Московск. — Александру **Коломейцеву**; числ. по арм. пѣх.: комис. Московскаго воен. госп., Гермогену **Рихтеру**; смотр. здан. Имп. Александра II кад. корп., Алексѣю **Алексѣеву**; зав. обмун. кад. 2-го Московск. Имп. Николая І кад. корп., Борису **Торопову**; шт.-ротм.: п. л.-гв. Уланск. Его Вел. — фл.-адъют., кн. Георгію **Эристову** и Гродненск. гус. — Сергію **Лазареву**; драг. п.: 13-го Каргопольск. — Ивану **Афутину** и 14-го Литовск. — Ипполиту **Кодичеву**; прч.: 8-го грен. Московск. п., Ивану **Граве**; пѣх. рез. п.: 195-го Дубненск. — Петру **Стоянову** и 215-го Вузулукск. — Борису **Верхолетову**; л.-гв. Уланск. Его Вел. п. Михаилу **Здровскому**; 15-го драг. Александрійск. Ея Вел. Гос. Имп. Александры Ѳеодоровны п., Михаилу **Де**

*рюгину*; 18-го сап. бат., Мухрилу *Житнову*; числ. по арм. пѣх., зав. обмун. пажей Пажеск. Его Имп. Вел. корп., Николаю *Спиродовичу*; сотн. числ. по Донск. кав. в., смотр. здан. Донск. Имп. Александра III кад. корп., Василию *Попову*; пдпирч. л.-гв. Семеновск. п., Виктору *Пушкареву*; корн. драг. п.: 13-го Каргопольск. — Петру *Савельеву* и 15-го Александрійск. Ея Вел. Гос. Имп. Александры Θεодоровны — Курту *Вильде*.

Юля 28-го дня, въ Петергофѣ.

**ПРОИЗВОДЯТСЯ**: по кав.: 24-го драг. Лубенск. п. унт.-оф. *Мальвинскій* — въ корн., съ перев. въ 54-й драг. Новомиргородск. п.; по пѣх.: 8-го пѣх. сиб. Томск. п. — шт.-кап. *Аксеновъ* и 3-го Сибирск. зап. бат. — шт.-кап. *Исаенно*, оба — въ кап., съ увольн. отъ службы, съ мунд.; по инж. корп.: окруж. инж. упр. Петербургск. воен. окр., пдпирч. *Гвоздецкий* — въ мѣстн. инж.-пдпирч., съ назн. въ распор. нач. инж. Петербургск. воен. округа.

**НАЗНАЧАЮТСЯ**: по пѣх.: числ. по арм. пѣх. и въ списк. ген. штаба, прич. къ Воен. Министер., ген.-лейт. *Одиноцовъ* — помощ. команд. войск. Омск. воен. округа; числ. по арм. пѣх.: ком. 1-й бриг. 45-й пѣх. див., ген.-м. *Нененинъ* — нач. 64-й пѣх. рез. бриг.; бывший ком. 1-й бриг. 54-й пѣх. див., ген.-м. *Петеровъ* — ком. 2-й бриг. 39-й пѣх. див.; команд. 35-мъ пѣх. Брянск. п., ген.-м. *Квятковскій* — ком. 1-й бриг. 9-й Восточно-Сибирск. стр. див., съ зач. по арм. пѣх.; бывший ком. 278-го пѣх. Бердянск. п., плквн. *Влешинскій* — ком. 263-го пѣх. рез. Новобаязетск. п.; бывший ком. 273-го пѣх. Дунайск. п., плквн. *Присенно* — ком. 7-го пѣх. сиб. рез. Красноярс. п.; 214-го пѣх. рез. Мокшанск. п. пдплквн. *Лебединцевъ* — Верхотурск. уѣз. воин. нач., 119-го пѣх. Коломенск. п. пдплквн. *Санусъ* — Пулгуск. уѣз. воин. нач., 24-го Восточно-Сибирск. стр. п. пдплквн. *Вьнгичевъ* — Ломжинск. уѣз. воин. нач. — послѣдніе трое — съ зачисл. по арм. пѣх.; по каз. в.: ком. л.-гв. Уральск. кав. Его Вел. сотни, плквн. *Жигалинъ* (Леонидъ) — ком. л.-гв. Сводно-каз. п.; по инж. корп.: нач. инж. в. Дальняго Востока, воен. инж., ген.-м. *Базилевскій* — нач. инж. Приамурск. воен. окр.; по воен.-судебн. вѣд.: пом. воен. прок. Одесск. воен.-окр. суда, пдплквн. *Абрамовъ* — воен. слѣдов. Одесск. воен. округа; канд. на воен.-судеб. должн. при Московск. воен.-окруж. судѣ, кап. *Корольновъ* — помощ. воен. прокур. Одесск. воен.-окруж. суда; помощ. воен. прокур. Варшавск. воен.-окруж. суда, пдплквн. *Виттеръ* — помощ. воен. прокур. Казанск. воен.-окруж. суда; кандидат. на воен.-судеб. должн. при Варшавск. воен.-окружн. судѣ, кап. *Городецкій* — помощ. воен. прокур. того же суда. **ПЕРЕВОДЯТСЯ**: по арт.: 35-й арт. бриг. прч. *Павловъ* — въ 7-ю Восточно-Сибирск. стр. арт. бриг.; 12-го морт. арт. див. кап. *Патеръ* — въ 22-ю арт. бриг.; числ. по гвард. пѣш. арт., Луганск. патрон. завода шт.-кап. *Манаровичъ* — въ Императ. Тульск. оруж. заводъ; по инж. в.: 18-го саперн. батал. пдпирч. *Ястржембскій* — въ 7-й сап. батал. **ОТЧИСЛЯЮТСЯ** отъ наст. должн.: по пѣх.: испр. должн. коменд. 9-го Сибирск. воен.-сапит. Ея Импер. Высоч. Вел. Княжны Анастасіи Николаевны поѣзда, шт.-кап. 224-го пѣх. рез. Скопинск. п. *Амфилоговъ*; по каз. в.: команд. Кубанск. пластун. батал.: 8-мъ, войск. старш. *Критскій* (Александръ) — съ перев. во 2-й Кубанск. пластун. батал. и съ назн. команд. 8-мъ Кубанск. пластун. льготн. бат.; 9-мъ, войск. старш. *Глушанинъ* (Павель) — съ перев. въ 3-й Кубанск. пластун. батал. и съ назн. команд. 9-мъ Кубанск. пластун. льготн. батал.; 12-мъ, войск. старш. *Шелховской* (Афанасій) — съ перев. въ 6-й Кубанск. пластун. батал. и съ наивн. команд. 12-мъ Кубанск. пластун. льготн. батал. **ЗАЧИСЛЯЮТСЯ** въ зап. арм. кав.: по кав.: драг. п.: 29-го Одесск., корн. *Воронковъ* — по Владикавказск. уѣз.; 32-го Чугуевск. Ея Вел. Гос. Имп. Маріи Θεодоровны, корн. *Кубаловъ* — по Владикавказск. уѣз. на основ. С. В. П. 1869 года, кн. VII, ст. 754, пун. Г. **УВОЛЬНЯЮТСЯ отъ службы, за бользнію**: по пѣх.: 186-го пѣх. рез. Луковск. п. кап. *Голенко* — пдплквн., съ мунд. и съ пенс.; числ. по арм. пѣх., завѣд. Виленск. воен. хлѣбопек. и муком., плквн. *Наперстковъ* — съ мунд. и съ пенс.; по воен.-судебн. вѣдом.: прикоманд. къ Главн. Штабу, ген.-лейт. *Ляпуновъ* — съ мунд. и съ пенс. **ПО ПРИГОВОРУ Кіевскаго военно-окружного суда**: 4-го понтон. батал. пдпирч. *Черепановъ* по обвин. въ прест., предум. ст. 110, XXII С. В. П. 1869 года, изд. 3, опредѣл. считать по суду оправдан. **УМЕРШЕ ИСКЛЮЧАЮТСЯ ИЗЪ СПИСКОВЪ**: завѣд. арт. частью Дубненск. форга, плквн. *Ахшарумовъ*; л.-гв. 3-й арт. бриг. пдпирч. *Соллогубъ*; 2-й Восточно-Сибирск. стр. арт. бриг. пдпирч. *Зайковскій*.

Юля 29-го дня, въ Петергофѣ.

**ПРОИЗВОДЯТСЯ**: за отличіе въ дѣлахъ противъ японцевъ: по кав.: числ. по арм. кав., испр. долж. корп. инт. 7-го Сибирск. арм. корп., ротм. *Ньмовъ* — въ пдплквн., со старш. съ 13 февр. 1905 г. За отличіе во время военныхъ дѣйствій: изъ пдплквн. въ плквн.: по пѣх.: пѣх. п.: 101-го Пермск. — *Гродзицкій*, 158-го Кутаисск. — *Буткевичъ* и *Забьлло* и 160-го Абхазск. — *Сергеевъ*.

За отличіе по службѣ: по инж. в.: нач. Варшавск. крѣп. воен. телегр., пдплквн. *Глаголевъ* — въ плквн., съ назн. ком. 1-го Кавказск. сап. бат.

За выслугу лѣтъ: по пѣх.: 3-го пѣх. сиб. Нерчинск. п. прч. *Дмоховскій* — въ шт.-кап., съ увол., за бол., отъ служ., съ мунд. и съ пенс.; по каз. в.: изъ хоруж. въ сотн., со старш.: Кубанск. пласт. бат.: 1-го, *Прага* (Сергѣй), съ 31 янв. 1906 г.; 2-го: *Галаевъ* (Петръ), съ 11 дек. 1905 г. и *Мельниковъ* (Иванъ), съ 31 янв. 1906 г.; 5-го — *Черниковъ* (Ефимъ) и *Ке-лебердинскій* (Иванъ), 9-го — *Сушковъ* (Иванъ) и 11-го — *Кислый* (Василій), всѣ четверо — съ 31 янв. 1906 г.

**НАЗНАЧАЮТСЯ**: по пѣх.: числ. по арм. пѣх.: прав. канц. окр. упр. воен. сообщ. Приамурск. воен. окр., пдплквн. *Сперанскій* — старш. адъют. шт. Приамурск. воен. окр.; пом. II-го разр. нач. Варшавск. гл. угод. тюрьмы, шт.-кап. *Калининъ* — испр. долж. нач. Варшавск. слѣд. тюрьмы; по арт.: 1-й Вост.-Сибирск. стр. арт. бриг. пдплквн. *Ратновъ* — ком. 2-й Вост.-Сибирск. горн. бат.; по инж. в.: ком. 5-го Восточно-Сибирск. сап. бат., плквн. *Соллогубъ* — ком. 12-го сап. бат.; по воен.-суд. вѣд.: пом. нач. отд. гл. воен.-суд. упр., плквн. *Скребновъ* — шт.-оф. для особ. поруч. при томъ же упр. **ПЕРЕВОДЯТСЯ**: по пѣх.: числ. по арм. пѣх.: дѣлопр. упр. Порѣчск. уѣз. воин. нач., прч. *Виноградовъ* — въ упр. Мценск. уѣз. воин. нач., дѣлопр.; дѣлопр. упр. Дорогобужск. уѣз. воин. нач., шт.-кап. *Ачкасовъ* — въ упр. Порѣчск. уѣз. воин. нач., дѣлопр.; по арт.: 1-го Восточно-Сибирск. осад. арт. п., шт.-кап. *Тригорьевъ* — во 2-й Восточно-Сибирск. осад. арт. п.; 1-го морт. арт. див., прч. *Цеслинскій* — въ 11-й морт. арт. див.; по каз. в.: 9-го Кубанск. пласт. бат. войск. старш. *Семичевъ* (Александръ) — въ 1-й Кубанск. пласт. бат., съ назн. команд. 7-мъ Кубанск. пласт. льгот. бат.; команд. 18-мъ Кубанск. пласт. бат., войск. старш. *Лопатинскій* (Антонъ) — въ 4-й Кубанск. пласт. бат., съ назн. команд. 10-мъ Кубанск. пласт. льгот. бат.; расформ. 9-го Сибирск. кав. п. сотн. *Камивальскій* — въ 6-й л.-драг. Павлоградск. Имп. Александра III п., съ переим. въ прч.; по воен.-суд. вѣд.: канд. на воен.-суд. долж. при Варшавск. воен.-окр. судѣ, кап. *Крейтцеръ* — въ гл. воен.-суд. упр.; въ арт. бриг.; по арт. арт. бриг.: 2-й грен. — шт.-кап. *Вевернъ* и 41-й — прч. *Радкевичъ*, оба — въ 3-ю рез.; 10-й, шт.-кап. *Смирновъ* — въ 11-ю; 33-й, прч. *Байновскій* — въ 4-ю рез.; 34-й — прч. *Федоровъ* и 5-й рез. — пдпирч. *Пузановъ*, оба — въ 41-ю; 1-й Восточно-Сибирск. стр.: кап. *Гольевскій* — въ 4-ю Восточно-Сибирск. стр. и прч. *Клешиновъ* — въ 42-ю; 3-й Восточно-Сибирск. стр., кап. *Темиръ-Мурза-Мехамедъ-Али-Веновъ* — въ 1-ю рез.; 75-й парк., кап. *Виттъ* — въ 24-ю; 11-го морт. арт. див., пдпирч. *Халецкий* — въ 4-ю; въ крѣп. арт.: 1-й рез. арт. бриг., шт.-кап. *Яншиъ* — въ Либавск.; бывш. Квантунск. крѣп. арт., шт.-кап. *Богушевскій* — въ Выборгск. и пдпирч. *Шининскій* — въ Либавск. **ЗАЧИСЛЯЮТСЯ въ запасъ армейской пѣхоты**: по пѣх.: числ. по арм. пѣх.: дѣлопр. упр. Царевск. уѣз. воин. нач., шт.-кап. *Успенскій* — по Саратовск. у.; бывш. участ. прист. Варшавск. полиц., шт.-кап. *Россинскій* — по Козловск. у. **УВОЛЬНЯЮТСЯ отъ службы, за бользнію**: по воен.-суд. вѣд.: воен. судья Приамурск. воен.-окр. суда, ген.-м. *Пуцато* — съ мунд. и съ пенс.; *по домашнимъ обстоятельствамъ*: по пѣх.: 95-го пѣх. Красноярс. п. пдпирч. *Соржизинскій*; числ. по арм. пѣх., Витебск. уѣз. воин. нач., плквн. *Чемодановъ* — съ мунд. и съ пенс.; *въ отставку, по бользни*: по зап. арм.: сост. въ зап. арм. пѣх. и на уч. по Ломжинск. у., кап. *Демницкій* — пдплквн., съ мунд. и съ пенс. **ПО ПРИГОВОРУ Кіевскаго военно-окружного суда**: 5-го понт. бат. прч. *Пилькевича* по обвин. въ прест., предум. 105, 110 и 112 ст., XXII С. В. П. 1869 г., изд. 3, опред. счит. по суду оправд. **ИСКЛЮЧАЮТСЯ ИЗЪ СПИСКОВЪ убитые въ сраженіяхъ съ японцами**: стр. п.: 6-го — кап. *Соболевъ* и 7-го Восточно-Сибирск. — кап. *Пест-малъ*.

Юля 30-го дня, въ Петергофѣ.

Въ ознаменованіе особаго Монаршаго благоволенія и въ награду за подвиги, мужество и храбрость, оказанные въ продолженіе миновавшей войны 1904 и 1905 г. частями в., дѣйствовавшими на Дальнемъ Востокѣ противъ Японіи, Государь Императоръ Все милостивѣйше жалуетъ:

Георгіевскія знамена, съ надписью:

«За отличіе въ войну съ Японіей 1904 и 1905 годовъ»: 1-му Верхнеудинск. и 1-му Читинск. п. Забайкальск. кав. в.

Знаки на головные уборы, съ надписью:

«За отличіе въ войну съ Японіей въ 1904 и 1905 годахъ»: 1-й, 3-й и 4-й Забайкальск. кав. бат.

Его Императорское Высочество Наслѣдникъ Цесаревичъ и Великій князь Алексѣй Николаевичъ зачисляется въ сп. 45-го драгунск. Сѣверск. Короля Датск. Христіана IX п.

**ПРОИЗВОДЯТСЯ**: по пѣх.: 8-го Восточно-Сибирск. стрѣлк. п. пдплквн. *Халотинъ* — въ плквн., съ увол., за бол., отъ служ., съ мунд. и съ пенс.; 107-го пѣх. Троицк. п. пдплквн. *Манарскій* — въ плквн., числ. по арм. пѣх., Изюмск. уѣз. воинск. нач., плквн. князь *Саакадзе* — въ ген.-м. — оба съ увол. отъ служ., съ мунд. и съ пенс.; 101-го пѣх. Пермск. п. унт.-оф. *Головинъ* — въ пдпирч., со старш. съ 22 апр. 1905 г. и съ перев. въ 102-й пѣх. Вятск. п.; по арт.: ком. 2-й бат. 44-й арт. бриг. пдплквн. *Трегубовъ* — въ плквн., съ увол., за бол., отъ служ., съ мунд. и съ пенс.; числ. по пол. пѣш. арт., сост. въ расп. главн. арт. упр., пдплквн. *Ивановъ* — въ плквн., съ увол. отъ служ., съ мунд. и съ пенс.

За отличія въ дѣлахъ противъ японцевъ: фейервер. 1-й Восточно Сибирск. стрѣлк. арт. бриг. **Шараповъ** (Иванъ) — въ пдирч., съ перев. въ 23-ю арт. бриг.

За отличіе по службѣ: по пѣх.: команд. 5-го гренад. Кіевск. п., плквн. **Чемаревъ** — въ ген.-м., съ назн. нач. шт. Брестъ-Литовск. крѣп. и съ перев. въ ген. шт.; 1-го л.-гренад. Екатеринбургск. Имп. Александра III п. кап. **Козловъ** — въ пдплквн., со старш. съ 26 февр. 1906 г.; по арт.: числ. по гвард. пѣх. арт., нач. Офицерск. арт. школы, ген.-м. **Синицынъ** — въ ген.-лейт.

**УТВЕРЖДАЕТСЯ:** по инж. в.: произв. главноком. всеми сух. и морск. вооруж. силами, дѣйств. противъ Японіи, за отл. въ дѣлахъ прот. японц., Амурск. мин. роты, нынѣ Варшавск. крѣп. воен. телегр. шт.-кап. **Вотьяковъ** — въ чинѣ кап., со старш. съ 4 февр. 1905 г. **НАЗНАЧАЮТСЯ:** по кав.: числ. по арм. кав.: инсп. клас. Елисаветградск. кав. учил., плквн. **Радневичъ** — директ. Одесск. кадет. корп.; шт.-оф. для поруч. при нач. главн. упр. воен.-учебн. зав. плквн. **Бородинъ** — инсп. клас. кадет. корп. Имп. Александра II; по арт.: числ. по пол. пѣх. арт. ген. для особ. поруч., сверхъ штата, при главн. упр. воен.-учебн. завед., ген.-м. **Попруженко** — ген. для особ. пор. при главн. управ. воен.-учебн. завед.; директ. Владикавказск. кадет. корп., ген.-м. **Линевичъ** — ген. для особ. поруч. при главн. упр. воен.-учебн. завед., съ оставл. въ список. назван. корп.; по ген. штабу: числ. по ген. штабу, воен. губерн. Сыр-Дарьинск. обл., ген.-м. **Федотовъ** — нач. шт. 2-го Туркестанск. арм. корп.; нач. шт. 17-й пѣх. див., плквн. **Кадожскій** — нач. шт. 44-й пѣх. див.; по воен.-учеб. вѣд.: инсп. клас. кадет. корп. Имп. Александра II, ген.-м. **Михневичъ** — ген. для особ. пор. при главн. упр. воен.-учебн. зав., съ зачисл. по арм. пѣх.; пом. инсп. клас. Елисаветградск. кавал. учил., плквн. **Лишинъ** — инсп. клас. того же учил. **ПЕРЕВОДЯТСЯ:** по кав.: 29-го драг. Одесск. п. пдплквн. **Тусскій** — въ 27-й драг. Кіевск. п.; по пѣх.: пѣх. п.: 88-го Петровск., шт.-кап. **Свистуновъ** — въ 8-й гренад. Московск. п.; 137-го Нѣжинск., пдплквн. **Отеценко** — л.-гв. въ Финляндск. п., кап.; 4-го Варшавск. крѣп. п. шт.-кап. **Степановъ** — во 2-й Зегржск. крѣп. пѣх. п.; по арт.: арт. бриг.: 6-й, прч. **Диринъ** — во 2-ю арт. бриг.; 17-й, прч. **Кудряковъ** — въ 4-ю рез. арт. бриг.; по кав. в.: 2-го Читинск. п. Забайкальск. кав. в. войск. старш. **Гептнеръ** — въ 4-й зап. кавал. п., съ переим. въ пдплквн.; расформ. 8-го Сибирск. кав. п. хорунж. **Леонтьевъ** (Александръ) — въ вѣдом. мин. внутр. дѣл., съ переим. въ корн. и съ зачисл. по арм. кавал.; 1-го Донск. кав. п. хорунж. **Картуновъ** (Митрофанъ) — въ 34-й Донск. кав. п.; 34-го Донск. кав. п. сотн. **Синельниковъ** (Николай) — въ 1-й Донск. кав. п.; по пѣх.: пѣх. п.: 57-го Модлинск., пдирч. **Александровъ** — въ 176-й Перево-лоченск.; 100-го Островск., пдирч. **Правитскій** — въ 178-й Венденск.; 113-го Старорусск., кап. **Глѣбовъ** — въ 157-й Име-ретинск.; 117-го Ярославск., прч. **Кузнецовъ** и **Сорокинъ**, оба — въ 113-й Старорусск.; 19-го стр. п. пдирч. **Мерджа-новъ** — въ 101-й Пермск.; 6-го Сибирск. зап. бат. кап. **Рален-бекъ** — въ 10-й сибирск. Омск.; въ Восточно-Сибирск. стр. п.: расформ. 312-го пѣх. Березинск. п. шт.-кап. **Хайновскій** — въ 15-й; 7-го Восточно-Сибирск. стр. п. кап. **Калининъ** — въ 29-й; въ пѣх. рез. п.: пѣх. п.: 100-го Островск., прч. **Колотиловъ** — въ 193-й Ковельск.; расформ. 272-го Корочанск., пдирч. **Ки-ртевъ** — въ 204-й Обоянск.; въ рез. бат.: расформ. 309-го пѣх. Илецк. п. кап. **Хрипинъ** — въ 231-й Котельничск.; пуд. роты 9-й пѣх. див. пдирч. **Простовъ** — въ 254-й Темирханшуринск. **ОТЧИСЛЯЕТСЯ:** по арт.: ком. 2-мъ Сибирск. арт. парк., кап. **Пожидаевъ** — отъ наст. должн., съ перев. въ 31-ю арт. бриг. **ЗАЧИСЛЯЮТСЯ:** въ зап. арм. пѣх.: по пѣх.: пѣх. п.: 34-го Обвск., прч. **Фишеръ** — по Хотинск. уѣз.; 42-го Якутск., пдирч. **Третьяченко** — по Казанск. уѣз.; въ зап. пол. пѣх. арт.: по арт.: 4-й арт. бриг., пдирч. **Облытно** — по Любимск. уѣз.; 42-го арт. парка, шт.-кап. **Похвисневъ** — по Корочанск. уѣз. **УВОЛЬНЯЮТСЯ:** отъ службы: за бользнию: по кав.: 38-го драг. Владимірск. п. ротм. **Нелидовъ** — пдплквн., съ мунд. и съ пенс.; по пѣх.: 20-го стр. п. пдплквн. **Тылинскій** — плквн., 223-го пѣх. рез. Коротоякск. п. кап. **Каменскій** — пдплквн. — оба — съ мунд. и съ пенс.; по арт.: Туркестанск. крѣп. арт. кап. **Рудневъ** — пдплквн., съ мунд. и съ пенс.; по кав. в.: 4-го Уральск. кав. п. хорунж. **Жельзновъ** (Владиміръ); по домаш-нимъ обстоятельствомъ: по кав.: 7-го драг. Новороссійск. п. пдплквн. **Чеботаревъ** — плквн., съ мунд. и съ пенс.; по пѣх.: числ. по арм. пѣх., Камышинск. уѣз. воин. нач., плквн. **Запа-снинъ**, 1-го пѣх. Невск. п. пдплквн. **Тертиловскій** — оба — съ мунд. и съ пенс.; 36-го пѣх. Орловск. п. пдплквн. **Хижня-ковъ**; Николаевск. крѣп. пѣх. п. пдплквн. **Гивашевъ** — оба — плквн., съ мунд. и съ пенс.; 115-го пѣх. Вяземск. п. кап. **Ши-шовъ** (Николай) — пдплквн., съ мунд. и съ пенс.; изъ запаса: по зап. арм.: сост. въ зап. арм. пѣх. и на учетѣ по уѣз.: Ка-лужск. — шт.-кап. **Вильчинскій**, Ромапо-Борисоглѣбск. — шт.-кап. **Теляновскій**, Одесск. — прч. **Акулининъ**, Чердынск. — прч. **Холодковскій** и **Купянский**. — прч. **Сугонкинъ**; въ от-ставку: по бользни: сост. въ зап. арм. пѣх. и на учетѣ по Выборгск. губ., пдплквн. **Барабановъ** — плквн., съ мунд. и съ пенс.; по прошенію: прпрц. зап. арм. пѣх., сост. на учетѣ по уѣз.: Московск. — **Дудинъ**, Рижск. — **Ланкъ**, Казанск. — **Олеш-невичъ**, Ровенск. — **Коломіецъ** и Новоузенск. — **Ганъ**.

Іюля 31-го дня, въ Петергофѣ.

**ПРОИЗВОДЯТСЯ:** за выслугу лѣтъ: по кав.: 48-го драг. Украинск. п. шт.-ротм. **Холумовъ** — въ ротм., со старш. съ 15 марта 1902 г.; по пѣх.: Гродненск. крѣп. пѣх. п. прч. **Гуляницкій** — въ шт.-кап., съ увол., за бол., отъ служ., съ пенс.

**ОПРЕДѢЛЯЕТСЯ ВЪ СЛУЖБУ:** по зап. арм.: сост. въ зап. арм. кав. и на уч. по Брянск. у., прч. **князь Трубецкій** — въ Туркменск. кон.-прег. див. **НАЗНАЧАЮТСЯ:** по пѣх.: числ. по арм. пѣх., Сенгилейск. уѣз. воин. нач., плквн. **Жильцовъ** — Самарск. уѣз. воин. нач.; по воен.-суд. вѣд.: воен. судья Вилен-скаго воен.-окр. суда, ген.-м. **Лопатинъ** — воен. суд. Одесск. воен.-окр. суда; нач. отд. гл. воен.-суд. упр., ген.-м. **Домбров-скій** — воен. суд. Виленск. воен.-окр. суда; воен. слѣд. Петер-бургск. воен. окр., плквн. **Голубевъ** — пом. воен. прок. Пете-бургск. воен.-окр. суда; по арт.: ком. Сибирск. рез. арт. див.: команд. 1-ю Сибирск. арт. бриг., плквн. **Вевернъ** — 1-го; ком. 1-го Сибирск. арт. див., плквн. **Кардиналовскій** — 3-го; ком. 3-го Сибирск. арт. див., плквн. **Калинъ** — 2-го; ком. бат.: ком. бат. 1-й Сибирск. арт. бриг.: 1-й — пдплквн. **Аганъевъ** — 1-й, 2-й — пдплквн. **Зданскій** — 2-й, 3-й — пдплквн. **Штральманъ** — 3-й, все трое — 1-го Сибирск. рез. арт. див.; 4-й, пдплквн. **Рыс-лицкій** — 1-й, 2-го Сибирск. рез. арт. див.; ком. бат. Сибирск. арт. див.: 1-й, 1-го — пдплквн. **Крузе** — 1-й, 2-й, 1-го — пдплквн. **Радневичъ** — 2-й, 1-й, 2-го — пдплквн. **Выновъ** — 3-й, все трое — 3-го Сибирск. рез. арт. див.; 1-й, 4-го — пдплквн. **Дьяковъ** — 3-й, 2-й, 4-го — пдплквн. **Померанцевъ** — 2-й, оба — 2-го Си-бирск. рез. арт. див. **ПЕРЕВОДЯТСЯ:** по арт.: арт. бриг.: 4-й, прч. **Долгиевъ** — въ 21-ю арт. бриг.; 34-й, пдирч. **Черепан-новъ** — въ Восточно-Сибирск. морт. арт. див. и **Ворженецкій** — въ 6-ю Восточно-Сибирск. стр. арт. бриг.; 38-й, пдирч. **Копьевъ** — въ 9-ю Восточно-Сибирск. горн. бат.; 74-й, прч. **Остоло-новъ** — въ 6-ю арт. бриг.; 7-й Восточно-Сибирск. стр., шт.-кап. **Федоровъ** — въ 1-ю Туркестанск. арт. бриг.; бывш. Восточно-Сибирск. осадн. арт. п. шт.-кап. **Колпаковъ** — во 2-й осад. арт. п.; 35-го арт. парка кап. **Левачевъ** — въ 1-ю грен. арт. бриг. **ЗАЧИСЛЯЮТСЯ:** по пѣх.: 231-го Котельничск. рез. бат. прч. **Игнатевъ** — въ зап. арм. пѣх., по Казанск. у.; 29-го Восточно-Сибирск. стр. п. прч. **Болобанъ** — въ зап. стр. част., по Приморск. обл. **УВОЛЬНЯЮТСЯ:** отъ службы: за бользнию: по пѣх.: пѣх. п.: 35-го Брянск., кап. **Петкевичъ**, 145-го Ново-черкасск. Имп. Александра III, кап. **Лазаревъ**, пѣх. рез. п.: 224-го Скопинск., кап. **Шатиловъ**, 228-го Хвалынск., кап. **Сытинскій** — все четверо — пдплквн., съ мунд. и съ пенс.; по домашнимъ обстоятельствомъ: пѣх. п.: 62-го Суздальск., кап. **Радзивиловичъ**, 71-го Бѣлевск., кап. **Дзячловскій**, 88-го Петровск., кап. **Егоровъ**, 98-го Юрьевск., кап. **Скулскій**, 30-го Восточно-Сибирск. стр. п. кап. **Богдановъ** — все пять — пдплквн., съ мунд. и съ пенс.; изъ запаса: по зап. арм.: прпрц. зап. арм. пѣх., сост. на уч. по уѣз.: Елабужск. — **Зайцевъ**, Ца-ревококшайск. — **Пенчковскій**, Кузнецк., Саратовск. губ. — **Орловъ**, Тюкалинск. — **Ивановскій**, Чистопольск. — **Глуш-ковъ** и Уманск. — **Биръ**; въ отставку, по бользни: призв. изъ зап. арм. пѣх. въ 132-й пѣх. Бендерск. п., шт.-кап. **Павлов-скій** — кап., съ мунд. и съ пенс.; прпрц. зап. арм. пѣх., сост. на уч. по уѣз.: Самарск. — **Соколовъ** и Новорадомск. — **Гнздов-скій** и **Цихоцкій**. **ПО ПРИГОВОРУ Кіевскаго военно-окруж-ного суда:** призв. въ 5-й понт. бат. прпрц. зап. пол. инж. в. **Кочергина** по обвин. въ прест., предусм. 110 ст. XXII С. В. П. 1869 г. изд. 3, опред. счит. по суду оправ.

Государь Императоръ Всемилоствѣйше соиз-волил пожаловать:

Орденъ Св. Равноапостольнаго Князя Владимира 4-й сте-пени съ мечами и бантомъ — пдплквн. 1-го Варшавск. крѣп. пѣх. п. Александру **Хоменко**, за отл. въ дѣл. прот. японц.

Подарокъ по чину — пдплквн., числ. по арм. пѣх., участ. прист. С.-Петербуржск. стол. полиц., Анатолию **Иванову**.

**УМЕРШЕ ИСКЛЮЧАЮТСЯ ИЗЪ СПИСКОВЪ:** числ. по арм. кав., бывш. инт. 2-й Манчжурск. арм., ген.-л. **Берни-новъ**; Севастопольск. крѣп. пѣх. бат. шт.-кап. **Симоновичъ**; корп. воен. топогр. кап. **Урюмовъ**.

Августа 1-го дня, въ Красномъ Селѣ.

**ПРОИЗВОДЯТСЯ:** по пѣх.: числ. по арм. пѣх., въ расп. ком. в. Кавказск. воен. окр., ген.-лейт. **Графъ Борхъ** — въ ген.-отъ-инф., съ увол. отъ служ. съ мунд. и съ пенс.

За выслугу лѣтъ, со старш.: по кав. в.: п. Сибирск. кав. в.: 1-го, изъ хор. въ сотн. **Нестеровъ** (Яковъ), съ 13 авг. 1905 г. и **Меньновъ** (Михайль), съ 4 іюля 1906 г.; 2-го, хор. **Захаровъ** (Борисъ) — въ сотн., съ 27 мая 1906 г.; 3-го, сотн. **Красноперовъ** (Иванъ) — въ подѣс., съ 13 авг. 1905 г.; 1-го Семирѣченск. кав. п.: сотн. **Вяткинъ** (Василій) — въ подѣс., съ 13 авг. 1905 г.; изъ хор. въ сотн.: **Ананьинъ** (Николай), съ 13 авг. 1905 г. и **Никитинъ** (Иванъ), съ 30 янв. 1906 г.; Усурийск. кав. див.: сотн. **Нуровъ** (Николай) — въ подѣс., съ 7 апр. 1906 г. и хор. **Бирюковъ** (Афанасій) — въ сотн., съ 30 мая 1906 г.

Въ сравненіе съ сверстниками: по арт.: Ко-венск. крѣп. арт. кап. **Бородзичъ** — въ пдплквн., съ пер. въ Зегржск. крѣп. арт.

**НАЗНАЧАЮТСЯ:** по пѣх.: 121-го пѣх. Пензенск. п. плквн. **Саввичъ** — ком. 123-го пѣх. Козловск. п.; числ. по арм. пѣх.:

бывш. ком. 1-й бриг. 62-й пѣх. див., ген.-м. **Торилусъ** — ком. 1-й бриг. 45-й пѣх. див.; шт.-оф. Тифлиск. ком. упр., плквн. **Темниновъ** — нач. Виленск. воен. госп.; по арт.: числ. по пол. пѣш. арт., Варшавск. арт. скл. пдплквн. **Грековъ** — испр. долж. нач. Ташкентск. арт. скл.; по каз. в.: сост. по Оренбургск. каз. в. и въ прик. къ шт. Варшавск. воен. окр., ген.-лейт. **Грековъ** (Владиміръ) — нач. 1-й Туркестанск. каз. див. **ОПРЕДѢЛЯЕТСЯ ВЪ СЛУЖБУ**: по зап. арм.: прив. изъ зап. пол. пѣш. арт. въ бывш. 73-ю арт. бриг., прч. **Верещагинъ** — въ 4-ю Восточно-Сибирск. стр. арт. бриг. **ПЕРЕВОДЯТСЯ**: по пѣх.: 12-го Восточно-Сибирск. стр. п. пдплквн. **Полтораціи** (Алексѣй) — въ Пажеск. Его Имп. Вел. корп., пом. инсп. клас.; по арт.: арт. бриг.: 22-й, шт.-кап. **Заржицкій** — въ 1-й горн. арт. пар.; 28-й, шт.-кап. **Шестеровъ** — въ 3-ю Восточно-Сибирск. стр. арт. бриг.; 37-й, шт.-кап. **Шольте** — въ 1-й горн. арт. див.; по жел. в.: 4-го Заамурск. жел. бат. прч. **Дорингунъ-Целица** — въ 1-й жел. бат.; по каз. в.: 5-й Кубанск. каз. бат. сотн. **Каминскій** — въ 20-ю кон.-арт. бат., съ пер. въ прч. **ЗАЧИ-СЛЯЕТСЯ**: по каз. в.: 2-го Кавказск. п. Кубанск. каз. в. подьес. **Захаровъ** (Петръ) — по Кубанск. каз. в. **УВОЛНЯЮТСЯ**: отъ службы: за болѣзнію: по пѣх.: ком. 123-го пѣх. Ков. п., плквн. **Соломна** — съ мунд. и съ пенс.; по жел. в.: 3-го жел. бат. пдплквн. **Мельниковъ** — плквн., съ мунд. и съ пенс.; по домашнимъ обстоятельствамъ: по пѣх.: 8-го грен. Московск. п. шт.-кап. **Ушановъ** — кап. и съ мунд.; по арт.: числ. по пол. пѣш. арт., нач. арт. 14-го арм. корп., ген.-лейт. **Дельсаль** — съ мунд. и съ пенс.; Владивостокск. крѣп. арт. прч. **Радьгинъ**; по каз. в.: 2-го Хоперск. п. Кубанск. каз. в. подьес. **Брусневъ** (Яковъ) — ес. и съ мунд.; изъ запаса на основаніи С. В. П. 1869 г., кн. VII, ст. 829: по зап. арм.: сост. на уч. по Бѣлецк. уѣз.; припрц. зап. пол. пѣш. арт. **Яницкій**. **ИСКЛЮЧАЮТСЯ ИЗЪ СПИСКОВЪ**: 1-го Уссурийск. жел. бат. пдпрч. **Трусовъ** — безъ вѣсти пропавш. въ войну съ Японією.

Редакторъ-издатель В. А. Березовскій.

## НОВЫЯ ИЗДАНИЯ

ПОСТУПИВШІЯ ВЪ ПРОДАЖУ:

**Германъ, И. О.** Дальномѣръ и его вліяніе на военную тактику. Спб. . . . . 50 к.  
**Гольманъ, А. Ф.** Учебникъ неорганической химіи. Переводъ Д. Д. Гарднера, подъ ред. В. Р. Тизенгольда. Съ 85 рисунками въ текстѣ и спектральной таблицей. Спб. 1905 г. . . . . 3 р. 60 к.  
**Гуммель, Л.** Строительная механика. Краткій общедоступный курсъ для самообученія. Перевелъ съ нѣмецкаго С. Ю. Калецкій (Школа современнаго строителя, томъ VII). Съ 133 рисунками въ текстѣ. Спб. . . . . 2 р.  
**Жаковъ, К.** Понятіе предѣла въ математикѣ (съ точки зрѣнія логики). Спб. 1905 г. . . . . 25 к.  
**Карѣвъ, Н.** Мысли объ основахъ нравственности.

Продлегомены по этикѣ. Изданіе 3-е. Спб. . . . . 40 к.  
**Коркуновъ, Н. М.** Русское государственное право. Томъ II. Часть особенная. Изд. пятое. Спб. . . . . 3 р. 50 к.  
**Милуковъ, П.** Очерки по исторіи русской культуры. Часть вторая. Церковь и школа (вѣра, творчество, образование). 4-е изд. Спб. 1905 г. . . . . 1 р. 50 к.  
**Потапенко, И. Н.** Сочиненія. Томъ II. На дѣйствительной службѣ. Повѣсти и рассказы. Спб. . . . . 1 р. 50 к.  
**Сибирскіе вопросы.** Периодическій сборникъ, издаваемый В. П. Сукачевымъ подъ ред. П. М. Головачева. № 1—1905 г. Спб. . . . . 3 р.  
**Стаценко, В.** Строительное искусство. Части зданій. Изд. 2-е. Спб. 1905 г. . . . . 6 р.

Складъ высылаетъ всѣ изданія съ **НАЛОЖЕННЫМЪ ПЛАТЕЖОМЪ**.  
 ТРЕБОВАНИЯ АДРЕСОВАТЬ ВЪ  
**Складъ В. А. БЕРЕЗОВСКАГО.**  
 С.-Петербургъ, Колокольная, 14.



**24-й Восточно-Сибирскій стрѣлковый полкъ, приступая къ составленію боевой исторіи полка, убѣдительно проситъ всѣхъ служившихъ въ полку Гл. офицеровъ и нижнихъ чиновъ (георгиевскихъ кавалеровъ) прислать свои фотографическія карточки для составленія общаго альбома участниковъ Русско-Японской войны.**

(1290) 10 - 10

## Вышелъ 4-й и послѣдній выпускъ Русско-Японская война

въ военномъ и политическомъ отношеніяхъ.  
 (Der russisch-japanische Krieg in militärischer Beziehung, dargestellt von Immanuel).  
 Составилъ мѣморъ **Иммануэль**, перев. съ нѣмецк. **К. Адагиди**.  
**ВЫПУСКЪ** I. Отъ начала войны до сраженія у Кинчюу.  
 > II. Бой при Вафангоу, битвы у Ляояна и на Шахъ.  
 > III. Осада Портъ-Артура, морской бой 28 іюля (10 августа) 1904 г.  
 > IV. Набѣгъ на Инкоу. Сраженіе у Сандепу. Бой у Мукдена. Морской бой у Цусимы. Конецъ войны.

**Цѣна** за всѣ 4 выпуска . . . . . 4 р., съ перес. 5 р.  
 Каждый выпускъ отдѣльно по 1 р. 50 к., съ перес. 1 р. 75 к.  
 Изданіе В. А. БЕРЕЗОВСКАГО, Спб., Колокольная, 14.



За доброкачественность своихъ издѣлій наша фирма удостоена медалями на всероссійской Брюссельской выставкѣ въ 1905 г.  
**ЭКОНОМІЮ ВЪ 100% ПОЛУЧИТЬ КАЖДЫЙ.**  
 Въ виду застоя въ торговлѣ, мы рѣшили назначить дешевую продажу.  
**Важно и для торговцевъ.**  
 Часы карман. черн. ворон. стали мужск. или дамск. открыт. «Ремонтуръ», заводящіеся разъ въ 26 часовъ, 1 сорта 2 р. 50 к., такіе же глухіе 3 р. 25 к., часы мужскіе новаго золота открытые 2 р. 75 к., такіе же глухіе 3 р. 75 к., часы мужскіе американ. золота 1 сор. 5 р. 50 к., такіе же анкерные «Диана» 1-го сор. 7 р. часы черные открыт. «Роскопфъ» 2 р. 75 к., часы черн. съ вѣчнымъ календаремъ 7 р. 50 к., часы черн. съ будильникомъ 7 р. 50 к., часы черн. съ заводомъ на 8 дней открыт. 7 р. 50 к., такіе же глухіе 9 р., часы черные «Роскопфъ Автоматъ» 3 р. 75 к., часы серебрян. 84 пр. глухіе, завод. ключемъ 18 л. 7 р., такіе же 19 л. 7 р. 50 к., такіе же на 23 камняхъ 8 р. 50 к., часы серебр. глухіе, заводъ ключемъ 80 гр. или 1/4 фунта вѣса, 22 л. 10 р. 30 к., такіе же съ заводомъ безъ ключа 11 р. 50 к., часы серебр. дамскіе глухіе «Ремонтуръ» 6 р., такіе же мужскіе глухіе въ цѣну 8, 9, 10, 11 и 15 р., часы серебряные открытые ремонт. съ заводомъ разъ на 8 дней 9 р. такіе же глухіе 11 р. 50 к., часы золот. глухіе «Ремонтуръ» въ цѣну 45, 55, 70 до 100 р. такіе же дамскіе 20, 24, 30 до 70 р. цѣпъ американск. золота или никкель 35 к. Брелокъ серебряный 25 к., компасъ металлическій 20 к., кожаное портмоне со штемп. 75 к., карманный ножикъ 35 к., золотое 56 пр. кольцо 75 к., пара золотыхъ 56 пр. серегъ съ камнями 80 к., стереоскопъ съ 20-ю видами 75 к.

Каждые часы до отправки тщательно проверяются и снабжаются ручательствомъ за вѣрность хода на 4 года.  
 Заказы исполняются немедленно, наложеннымъ платежемъ. Задатка не требуется.  
**Заказы менѣе трехъ рублей не высылаются.**  
 Просимъ относиться съ полнымъ довѣріемъ, такъ какъ высылаемъ исключительно доброкачественные товары.  
 Товары не понравившіеся принимаемъ обратно. Пересылка за счетъ заказчика.  
 Требования просимъ адресовать: Экспортному дому 1. ВУЗЕЕРУ, Варшава, Грибная площадь, № 6.  
 (1300) 5-4

## ДЛЯ ПОЛЕВЫХЪ ПОѢЗДОКЪ

сумки офицерскія, бинокли, принадлежности для военно-глазомѣрной съемки, планшеты, компасы, буссоли, циркули, готовальни, масштабныя линейки, бумагу, карандаши, полевыя книжки, дальномѣры, составы инженера Дьякова; мазаксу и чернь, и все необходимое высылаетъ

### складъ В. А. БЕРЕЗОВСКАГО.

Вышли новыя изданія

# ОВОЙНѢ РОССІИ СЪ ЯПОНІЕЙ

**Изъ печальнаго опыта** Русско Японской войны. Ген. Шт. ген.-м. **Е. И. Мартынова** . . . . . **75 к.**  
 Это сборникъ статей разновремененно появлявшихся въ разныхъ газетахъ.

**На поляхъ Манчжурии** и въ Россіи послѣ войны. **С. А. Толузакова**, строеваго офицера на передовыхъ позиціяхъ и корреспондента. . . . . **1 р.**

**Набѣгъ на Инкоу.** Полковника **Свѣтлицынова**, одного изъ командировъ казачьихъ полковъ, участвовавшихъ въ набѣгѣ . . . . . **1 р.**

**Русско-Японская война** въ наблюденіяхъ и сужденіяхъ иностранцевъ. Вып. **I. К. Адариди**. Поученія извлеченныя изъ опыта Русско-Японской войны маіоромъ Германской службы **Иммануэлемъ**. Съ чертежами въ текстѣ и 8 картами. . . . . **1 р.**

**Тоже.** Вып. **III. К. Адариди**. Изъ опыта Русско-Японской войны тактическіе выводы капитана французск. Генер. Штаба. **Нисселя**. . . . . **50 к.**

**Русско-Японская война** въ военномъ отношеніяхъ. Маіора нѣмецкаго генерал. штаба **Иммануэля**, переводъ **К. Адариди**. Въ 4 выпускахъ . . . . . **4 р.**

**Изъ вражескаго стана.** **Режиналь Кань**. Переводъ съ французскаго. Изъ дневника военнаго корреспондента при японской арміи. . . . . **40 к.**

**Письма о войнѣ съ Японіей.** **Людвигъ Нодо**. Переводъ съ французскаго. **Н. М. Лагова**. . . . . **1 р.**

**Изъ опыта Русско-Японской войны.** Замѣтки офицера генеральнаго штаба. **А. Незнамовъ**. **1 р.**

**Господство личности на войнѣ.** Исслѣдованіе по Кляузевичу **Ф. Фрейтага-Лорингофена**. Переводъ съ нѣмецкаго. **К. Адариди**. . . . . **1 р.**

**Морская война.** **Фосса**. Переводъ **Н. Гельмерсена**. Популярное описаніе боевыхъ средствъ военнаго корабля и типовъ военныхъ судовъ. Понятіе о тактикѣ парусныхъ и паровыхъ судовъ. Описаніе главнѣйшихъ морскихъ сраженій. Блокада, десантныя операціи, крейсерская война и т. д. Съ чертежами въ текстѣ. **2 р.**

Складъ у **В. А. БЕРЕЗОВСКАГО**, Спб., Колокольная, 14.

## БУДЯНСКАЯ МАСТЕРСКАЯ

Могилевская губ., мѣст. Захаринъ, дер. Буда

Изготовляютъ различныя деревенскія экипажи (тележки, двухколки, тильбюри дрожки, коляски, линейки) на каучуковыхъ буферахъ цѣною отъ 90 до 320 р. Экипажи съ полнымъ подворотомъ



(1336) 4-1

Подробный прейсъ-курантъ съ рисунками изготовляемыхъ экипажей высылается за марку въ 7 коп. На отвѣтъ также просятъ высылать марку.

**Отзывъ.** Копія. Въ Будянскую мастерскую, мѣст. Захаринъ, д. Буда, Могилевской губ.

**1-я ЛЕГКАЯ БАТАРЕЯ** 3-го стрѣльцоваго артилл. дивизиона. Июля 8-го 1906 г. № 835. Г. Литинъ. Подол. губ. Выписанная отъ Васъ въ 1904 г. для похода охотничья тѣльжка отлично выдержала два года непрерывной ѣзды по сѣвернымъ манжурскимъ дорогамъ и прямо безъ дорогъ. Обветшавъ отъ очень неблагоприятныхъ условій хранения, она потребовала всего на 2-мъ году перемѣны втулокъ въ колесахъ, такъ какъ по долгу не могла быть смазываема. Никакого же другаго ремонта надъ ней не производилось.

Командиръ батареи подполковникъ **N** Дѣлопроизводитель подпоручикъ **N**

Продукты, извлеченные изъ натуральной соли водъ

# VICHY

ИСТОЧНИКИ, ПРИНАДЛЕЖАЩІЕ ФРАНЦУЗСКОМУ ПРАВИТЕЛЬСТВУ

PASTILLES VICHY-ÉTAT

2 или 3 кофеекты послѣ ѣды способствуютъ пищеваренію.

COMPRIMÉS VICHY-ÉTAT

для приготвления на дому щелочной газовой воды.

(1312) 10-2

!!! ТРЕБУЙТЕ И УБѢЖДАЙТЕСЬ !!!

Только 6 р. 95 к. съ пересылкой.



Высылаю 14 цѣнныхъ нижеслѣдующихъ предметовъ: 1) часы І с. луч. конструкторціи муж. или дамскіе, черной воронен. стали, заводъ безъ ключа. 2) цѣпочка нечертѣющая панцирная или «шпатель» къ дамск. часамъ шейн. амер. золота. 3) Изящное золотое кольцо массивное 56 пр. 4-9) 6 сереб. изящ. брелковъ разныхъ. 10) Кожаное портмоне съ 6-ю отдѣленіями съ механическимъ замкомъ, содержащимъ научук. штемпель для имени, отчества и фамиліи заказчика. 11) флаконъ краски для штемпи. 12) карманный ножикъ загр. работы съ 3-мя лезвіями. 13) Механическій замшевый кошелекъ, предохраняющій часы отъ порчи. 14) Электрическій карманный фонарь, съ увеличительнымъ стекломъ, стоящій въ отдѣльной продажѣ 2 р. Такой гарнитуръ съ глух. часами (закрытыя) 7 р. 95 к. Часы высылаются протѣренные до минуты съ письменнымъ ручательствомъ на 6 лѣтъ. Требования исполняются немедленно налож. платежомъ и безъ задатка. Адресовать: Торговой фирмѣ А. Зигермистеръ, Варшава, 9. Рекомендую № 100, часы амер. золота глух. І с. «Тиванъ Вачъ» со всѣми приложеніями 9 руб. 50 к. № 105, часы сереб. 84 пр. заводъ включенъ съ 3-мя крыш. со всѣми прилож. 11 р. 50 к. № 112, часы сер. тяжеловѣсныя 100 гр. съ брегетоаскимъ волоскомъ 16 р. 50 к. Присылающимъ задатокъ или полностью (можно почтов. марками) отдѣльно прилагаю премію: складныя нелегр. ножницы, или муштунгъ-аппаратъ д-ра Коха, или перламутровыя запонки. P.S. Въ Сибирь и Азіатскую Россію присчитываю за пересылку 45 к. и безъ задатка въ Сибирь не высылаю. (1298) 2-2

## ПРИЗМЕННЫЕ СТЕРЕО-БИНОКЛИ КРАУСЪ.



Модель Русской Арміи 8-кр. увел. . . . Цѣна Р. 51.20  
 съ дальномѣромъ Сушье. . . . . Р. 66.20

Полевые: съ увел. 6 10 12 разъ  
 р. 49.— 72.— 80.10

Ночные: съ увелич. 5 7 1/2 разъ  
 р. 75.60 Р. 75.60

Съ разсрочкой платежа.

### БИНОКЛИ ДЛЯ НИЖНИХЪ ЧИНОВЪ:

Русск. Модель 1904 г., ув. 5 разъ, поле 75 метр. діам. об. 34 мм. № 318—Р. 10.75. № 315 съ высшей оптикой Р. 14.—

Русск. Модель 1888 г., ув. 5 1/2 разъ, поле 60 м., діам. об. 47 мм. 338 съ 6-ю стеклами Р. 14.—, съ 12-ю стекл. Р. 17.50.

### БОЛЬШОЙ ВЫБОРЪ

ПОЛЕВЫХЪ БИНОКЛЕЙ, ЗРИТЕЛЬНЫХЪ ТРУБЪ, ДАЛЬНОМѢРОВЪ и КОМПАСОВЪ.

Гг. офицерамъ и въ войсковыя части катал. высыл. безпл.

### ФОТОГРАФИЧЕСКІЯ АППАРАТЫ

ТАКИРЪ КРАУСЪ, РЕФЛЕКСЪ КРАУСЪ 1906 г. съ усовершенств. щелевымъ затворомъ для скоростей до 1/2500 сек.

Стереоскопическій аппаратъ полископъ для снимковъ разм. 45—107 мм. самый усоверш. аппаратъ этого рода. Кatalогъ безплатно.

**Е. КРАУСЪ**, ул. Гоголя 5. С.-Петербургъ.

Телеф. 231—39. Адр. для телегр. Аргусъ—Петербургъ.

(1327) 10-2



ТОРГОВЫЙ ДОМЪ

# КАРЛЪ ТИЛЬ и К<sup>о</sup>

ВЪ МОСКВѢ.

1896 г.

Симъ заявляемъ, что по случаю возвышеннаго цѣнъ рынка на кожу, шерсть и пряжу считаемъ объявленныя въ разсланныхъ имъ преишь-курантахъ цѣны съ 1-го іюля 1906 г. на нѣкоторые предметы не обязательными.

Адресъ: для писемъ—Москва, Кожевники, соб. д.; для телеграммъ—Москва Тилько. (1313) 10—3



1896 г.

Фирма сущ.  
съ 1854 г.

Кожевенный и кожевенно-лакировальный заводъ, военно-шорно-сѣдельная, аммуниционная, сапожная, обмундировальная, слесарно-столярная, войлочная, пуховой обуви, пропитанной тканью и брезентовая фабрика

ТОРГОВАГО ДОМА

# КАРЛЪ ТИЛЬ и К<sup>о</sup>

ВЪ МОСКВѢ.

Телефоны №№ 1192 и 8127.

**ПРИНИМАЕТЪ ЗАКАЗЫ:** на обую и артиллер. упряжь и принадл., сѣдла и принадл.—для кавал., артил., пѣх. и казач. частей (офиц. и солд.), вьючныя сѣдла и походныя вьюки—кавал. и пѣх., вольтижорскія и манежныя вещи (офиц. и солд.), сапоги, сапожный товаръ и кожи, козырьки лакир. форм., аммуничныя вещи (кожан. и парусин.) и предметы снаряженія, ящики для укладки въ обозъ съ полнымъ инструм. и полную принадл. для обоза, исподнее и постельное бѣлье и полное обмундированіе для нижн. чин. всѣхъ частей войскъ въ готовомъ видѣ и на всѣ матеріалы для обмундированія и бѣлья, госпитальныя и лазаретныя вещи и бѣлье, фельдшерскую, санитарную и ветеринарную принадлежность, теплыя и постовыя вещи, какъ-то: тулупы, полушубки, фуфайки, одѣяла, кенджи, валенки, рукавицы, вареги, плащи и пальто непромок. ткани и проч., брезенты, походныя, лагерныя и госпитальныя палатки (офиц. и солд.), сигнальную принадлежность, мастерской и шанцевый инструментъ и инструментъ для пѣсенниковъ и проч. Кроме того для удобства выписки частями войскъ всего изъ одного мѣста, фабрика исполняетъ требованія на всѣ безъ исключенія предметы войскового хозяйства, не упомянутые въ преишь-курантѣ, по самымъ умѣреннымъ цѣнамъ и согласно утвержденнымъ образцамъ.

При фабрикахъ и заводахъ фирмы находятся спеціальныя отдѣленія для выработки матеріаловъ и предметовъ частнаго и друг. потребленія, какъ то: кожъ глянец, юфтов., сыром., лакир. и друг., приводныхъ ремней, упряжи городской и загородной, сѣдель охотн., англ. и дамск., конюшенныя вещи, чемодановъ, бауловъ и др. дорожн. вещей, желѣзнодорожнаго и полицейскаго (гор. и уѣздной полиціи) обмундированія и аммуниціи и друг. вещей.

Объясненія и цѣны сообщаются немедленно. Преишь-куранты высыл. по перв. требов. Адресъ: для писемъ—Москва, Кожевники, соб. д.; для телеграммъ—Москва Тилько. Агентство: Спб., Екатерининскій каналъ, д. № 70; телефонъ № 23703; адресъ для телеграммъ: Петербургъ Тилько.

(1196) 23—13

## ОДѢЯЛА И ФУФАЙКИ

СПЕЦІАЛЬНОЙ ФАБРИКИ РАЗНЫХЪ ШЕРСТЯНЫХЪ ОДѢЯЛЪ

## И. ФРАНКЪ и А. ЭПШТЕЙНЪ

Въ г. БѢЛОСТОКѢ, Гродненской губ.

### Одѣяла одноцвѣтныя (съ каймами).

<b>ЧИСТО ШЕРСТЯНЫЯ:</b> Сѣрая 3 р. 30 к., 3 р. 50 к., 3 р. 70 к., 4 р., 4 р. 25 к., 4 р. 50 к. и 4 р. 75 к. Малиновыя: 3 р. 30 к., 3 р. 50 к., 3 р. 70 к., 4 р., 4 р. 25 к. и 5 р. 25 к. Коричневыя: 3 р. 30 к., 3 р. 60 к., 4 р., 4 р. 25 к. и 4 р. 75 к. Шоколаднаго цвѣта: 4 р. 25 к., 4 р. 50 к. и 4 р. 75 к. Серебристо-сѣрыя: 6 р. и 6 р. 50 к.	<b>НА НИТЯНОЙ (хлопчатобумажной) ОСНОВѢ.</b> Сѣрыя: 3 р. 25 к., 3 р. 70 к. и 4 р. 25 к. Малиновыя: 3 р. 25 к. и 4 р. 40 к. Коричневыя: 3 р. 25 к., 3 р. 75 к. и 4 р. 25 к. Серебристо-сѣрыя: 5 р. 75 к. и 6 р. 25 к.	<b>ОДѢЯЛА УЗОРЧАТЫЯ</b> офицерскія все-возможныхъ цвѣтовъ и рисунковъ. Односпальныя: 4 р., 4 р. 50 к., 6 р., 7 р. 50 к., 8 р. 50 к., 11 р. и 13 р. 50 к. и др. Двухспальныя: 12 р. 50 к. и 20 р. 50 к. Дѣтскія: 3 р. 40 к., 4 р., 6 р.; 25 к. и 7 р. 25 к. <b>СУКОННЫЯ:</b> Сѣрая малиновыя и верблюж. цвѣта по 3 р. 50 к. и 3 р. 70 к. Темно-кор. цв. по 3 р. 60 к. и 3 р. 70 к.
--	---	---

Цѣны рѣшительн. съ укупоркой, но безъ пересылки.

Требов. адрес.: Въ контору фабрики И. Франкъ и А. Эпштейнъ. Бѣлостокъ.

Адресъ для телеграммъ: Бѣлостокъ Франкштейнъ.

За доброкачеств. товаръ и аккуратн. выполнение заказовъ, фабрика удост. многихъ похвалъ и отзыв. отъ войск. частей и казен. учреждений.

(1302) 15—5

**МОЗОЛИНЪ**  
35к. А. Рейнгерца, 35к.  
**УНИЧОЖАЕТЪ**  
**МОЗОЛИ СЪ КОРНЕМЪ.**  
Остерегаться поддѣлок!  
Продается вездѣ.  
Фабрика Спб., 10 Рождеств. 24.

(1291) 10—5

Новость! Необходимо всѣмъ курящимъ.



Карманная зажигательница для папиросъ «Эдисонъ» размѣръ 1¼ верш. выш., замѣняетъ спички и служитъ одновременно, какъ карманная лампочка для освѣщенія. Однѣмъ нажимъ—крышка отсканивается и появляется яркій огонь, крышка закрыта—огонь потушается. Штука съ 1200 зарядами 1 р. 20 к. Запасныя заряды по 50 к. за 1200 шт. Пересылка до 4 шт. въ Европейск. Россію—40 к. въ Азіатскую—60 к. въ Вост. Сибирь—80 к. наложен. платеж. на 10 к. больше.

Патентов. машинка для набивки папиросъ «Фениксъ», даетъ 400 папиросъ въ часъ. Цѣна 1 р. 20 коп. При заказѣ указ. желаемый № тощ. гальв.

Электрическій фонарь «Триумфъ».



Плоскій, пламенный, заграничн. отдѣли съ прочи. батареей. Весьма сильный блѣдный свѣтъ. Цѣна только 1 р. 25 к. съ увеличит. стеклокъ 1 р. 50 к. Запасная батарея—50 к., запасн. лампочка накаливанія—30 к.

Оригинальн. новость. Тоже со стереоскопомъ, показыв. интересн. пикантн. фигуры при электрич. освѣщ. служить одновременно и фонаремъ—2 р. Пересылка съ счетомъ за заказ. Въ Азіат. Рос. высыл. только по получ. задатка или стоимости (можно марк.). Требов. и деньги адресов.: Т-ву «Э. ЖУКЪ и Ко», Варшава, Новолипка, 40—4. (1317) 3—2

Интересно! Занимательно!



Новоусовершенствованный складной металлическій стереоскопъ «Империаль», показывающій какъ въ натурѣ виды, жанры и группы цѣна стереоскопу съ 50 фотогр. карт. 1 р. 75 к. со 100 карт. 2 р. 50 к. карточки имѣются въ 40 серіяхъ по 25 шт. въ каждой, цѣна серіи 40 к.



**КРИСЪ** Рекомендую стереоскопъ «Крисъ» новой системы и съ большими картинами. Удобно держать въ рукахъ съ ручкой, цѣна стереоскопу съ 12 карточк. 1 р. 80 к. Рекомендую также стереоскопъ новоусовершенствованный «Миръ», карточки стекляныя, показывающія буквально, какъ въ натурѣ виды, жанры и группы, цѣна стереоскопу съ 6-ю стекл. карт. 2 р. 10 к. отдѣльныя серіи карт. по 6 шт. въ каждой 90 к.

**Дешево и удобно!**

Карманная складная зорнетка «Parisifal» очень удобна для всякаго. Удобна для пошенія въ карманѣ и не занимаетъ мѣста съ хорошими шлифованными стеклами замѣняетъ самую лучшую зорнетку цѣна 1 р. 80 к. шт., въ никельн. оправѣ 2 р. 40 к. Пересылка за счетъ заказчика по почт. тарифу. Требованія и деньги адресовать: Я. С. Жуку, Варшава, Желѣзная 80—5. (1325) 2—2