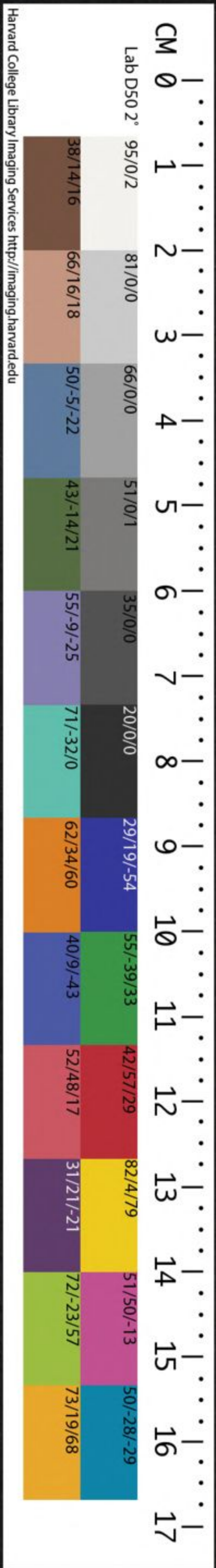


T5134/3663(2)

THE CHINESE-JAPANESE LIBRARY
OF THE HARVARD-YENCHING INSTITUTE
AT HARVARD UNIVERSITY

3

MAR 30 1954



陸慶刻詩韻解助上

詩韻輯略卷之三目錄

上聲

一董

二腫

三講

四紙

五尾

六語

七麌

八齊

九蟹

十賄

十二軫

十二吻

哈佛大學哈佛燕京
圖書館印



十三阮 十四旱

十五潛 十六銑

十七篠 十八巧

十九皓 二十舸

二十一馬 二十二養

二十三梗 二十四迴

二十五有 二十六寢

二十七感 二十八琰

詩韻輯略卷之三

一董

董

多動切正也督也又姓又骨一羨名取飲食雜烹之

○**蒙**

毋總切蠛一也即醯鷄一飛磴則天風春則天

雨言將風則旋飛如磴一上一下如春則雨

蒙

喻一日未明

蒙

一盛貌

懵

閻也一曰心亂

或作

孔

康董切通也嘉美之也一曰甚也又一雀鳥名又姓

空

竅也記函人眊其鑽一莊子壘一之

在大澤小穴也通作孔

○**總**

作孔切聚束也一曰皆也合也統也括也古賦縑一絹也或作摠古作紵

惚

倥一困苦也一曰事多不暇給也

惚

倥

惚

禾聚束也或作稷通作總書百里賦納一禾藁也

鬣

馬鬣一曰一角或作鬣通作總

從

龍一山貌

○**汞**

胡孔切本作瀆丹砂所化為水銀弱土之氣御

十白天生白碧白碧生白一
五百歲生白金頰水銀也
○菴 烏孔切一鬱草木盛貌又

○滃 雲氣起也一曰大水貌又雲濃貌
○琫 補孔切佩刀上飾詩鞞一有琫

作鞞亦
○琫 草盛貌
○琫 石次玉
○琫 大笑也又瓜實
○籠 力董切竹

器
○動 徒總切作也出也
○洞 一孝敬心至也又頌一相

○桐 推引也漢有
○桶 他孔切木器受六升受

古 二腫通用
○叶 口苦動切
○蚌 補孔切蛤也
○縱 祖動切衆

○虹 戶孔切
○降 下項也
○項 頭後也
○往 尹竦切之也
○容 飛揚

貌

二腫 獨用

腫 之隴切癰也一曰鍾也
寒熱氣鍾聚也脹也
種 類也又一猶物物也又荀

短 貌
○踵 追也一曰往來貌猶言繼
○寵 丑隴切尊居也一曰

或作
○隴 隆勇切大阪也在水者最大因以名州
龍 又瓦一名魁陸殼中有肉紫色曰天鱗

也一曰田埒也一畝也田中之高處又
○擁 於隴切抱也又

冢也或作壠亦作龍一斷也通作隴
○壅 揭塞也障也又培也或

也本作攤或作揄擊通作
○壅 雍南方謂抱小兒為雍樹
○壅 作離亦作邕雖通作雍

而隴切散也無定所執也又雜也剩也
○毳 毛盛也本作茸
○重 直隴切厚也善也慎

不肖也關一下材又荒一龍一皆
○重 也一輕之對輜一輜

厠也軍糧什物雜廁載之也凡物輕一則上聲因其可一而一之與再一鄭一皆去聲

○冢 知隴切音與腫同高墳也象山頂之高腫起又山頂曰一

或作塚一曰大也大宰亦曰一宰

○奉 扶隴切承也又與也獻也又供一

捧 搦也兩手承也或作奉

要 覆也古賦馬無一駕之軼或作泛度跂

○勇 余隴切氣也一曰健

也猛也銳也果敢也又決也本作勅古作甬

涌 騰也水上溢也或作湧通作踊

踊 跳也一曰剛者屢左傳一

貴喪記擗一男一女擗或作踴通作涌傳涌趨

甬 草木華一一然也又一之言涌也若水涌出也一曰一東地名在越

又鍾舞上為

一鍾柄鼻也

痛也一曰送葬木偶人設闢而能跳踊者

○通 勸也南楚凡已不欲喜怒而旁人說

者謂之慙一亦作縱史從史又作容史記從容郊祀歌旌容容皆音勇

○蛹 繭蟲也蠶化為一化為蛾

恐 丘勇切懼也又惶一或作患

○腫 豎勇切脛氣腫也下濕地則生此疾本作瘡又作瘡或作腫

○

拱 居竦切斂手也兩手合持曰一又一把又一

○拱 棧大者謂之拱又一料

○拱 壁也通作拱老

壁 子拱

○竦 息拱切敬也一曰上也又動也或作棟古作棟

○蠶 蟋蟀一曰促織本作蠶

○鞏 韋束也一曰固也齊謂火乾為鞏

一又縣名从

○竦 生而耳聾曰一一日高也

○洶 詡拱切涌也一日通作鞏

○悚 懼也本作悞或作悞

通作

○聾 又欲也勸也史一壑昂霄

○洶 詡拱切涌也一日董同乳汁也

詢 衆言也又一嚇也喧戾之聲也或作

○詢 詡亦作詢

○詢 董同乳汁也

史殮羶飲一一日水濁也或作重史重酪之便美

三講 獨用

○

講 古項切古人言一解猶和解

○港 水分流也又水中行舟道

○棒 項步

○

切木杖又打蚌 蚌 蜃屬蛤也或作蚌隋侯之珠 石之次也亦作倍蚌 蚌 藏於蚌亦作蚌又作蚌 蚌 玉者

項 胡講切頸也確也 堅確受枕之處又姓 鈛 受錢器也古以瓦今以竹一曰

之器也趙廣漢 教吏為一第 與旨止同用

四紙 與旨止同用

紙 諸氏切一砥也平滑如砥古以擣絮漢蔡倫用樹膚及敝布魚網為之又後人以生布作一絲縋如故名麻一以穀

樹木皮作一名穀 抵 本作抵側手擊也史臧宮鳴劍 亦曰楮或作帑 抵 掌朱博奮髯一几或作砥批 只 語

詞也从口象氣下引之形今試言一則氣 咫 中婦人手長八 下引也一字俱讀作止俗讀作質者訛 咫 寸謂之一周尺

也或作 砥 柔石也可以為礪本作底史爵祿天下之 底 傷 砥 底石又底厲鋒鏑一曰底柔石厲卓石 底 傷

也 枳 橘踰淮化為一古 軹 車輪小穿也車軸之端貫轂者 賦捷六一以為籬 軹 名為軹轂木之小穿納輻者名

為一又地名古 是 承紙切从日正日中為正 是 理也正 作軒通作枳 是 一直不移也一非之對 是 也實也

謂常目在 氏 姓一也一族也別而稱 氏 文彼切披一 之或作悞 氏 之曰一合而言之曰族 氏 也一曰一曼

美色也又奢麗也又偃也又順也又一一相順從意又胥一輕 刑名又施一連延貌又無也又一一草名又委一羸一草木弱貌

彼 甫委切往有所加也 被 皮彼切寢衣也 彼 又一一者據此之稱 被 一曰及也覆也 毀 許

切缺也一曰壞 燬 火也又焚也或曰焜一曰楚 委 於詭 也破也虧也 燬 曰燎吳曰焜齊曰一又作焜 委 切隨

也女子從人者也一曲也取禾穀垂穗一曲之貌一曰棄 骹 也任也安也又端一禮衣又一積少曰一多曰積通作骹 骹

骨端一集也九屈也一曰一骹屈 跪 去委切拜也兩膝隱 曲也史其文一骹謂曲隨其事也 跪 地體危陘也一云跪

也又蟹足曰一
蟹六一而二款
○詭 遇委切責也一
日詐也又異也
○堉 毀垣也
或作隄
○傀 恠異也周

禮大
○髓 息委切骨中脂本作髓亦作髓古賦髓餘吾亦
作髓或作髓髓又石一食之仙地一地黃鳳
異哉

膠可
○瀟 滑也記瀟
續絃一以滑之
○雋 越一古邛都
國本作雋
○累 力委切增也
本作累十黍

之重也又蓬一而行頭
戴物而兩手扶之之謂
○技 渠綺切巧也藝也又方術也通
作伎揚子通天地而不通人曰

伎又
○妓 婦人小物
也女樂也
○倚 於綺切依也因一攀一徙一或作
伎倆

兮
○荷 舉綺切音與已同偏引也牽一脚也罾其首曰角一
其足曰一又伐木一矣伐木斧其前以繩繫木從後

牽倒
○踦 脛也傳一問而語閉一扇開一
扇一人在內一人在外曰一問一
○劓 一厥曲刀也一
曰一曲刀厥刀

鑿
○綺 墟彼切繪也今細綾又黃一四皓姓
名綠一琴名結一閣名青一李名
○螳 魚倚切
蚍蜉也

蚍蜉大一小或作蟻
浮蟻酒也亦作蛾蛾子時術之古賦扶服蛾伏
曰一或
○錡 釜屬有足曰一又蘭一藏兵之所受
作儀 兵曰蘭受甲曰一又崎一不安也
○蕪 魚委切音

與洧同草
○蕪 草也
又姓
○紫 卽委切鴟奮頭上角一一日星
名又冢也或作味嘴紫

也又姓
○遠 草也
又姓
○紫 卽委切鴟奮頭上角一一日星
名又冢也或作味嘴紫

此 雌氏切止也能相比
次也近也近在也
○泚 水清也
○眦 小也詩一彼
有屋或作佻眦

玉色鮮潔
也或作眦
○藥 如纍切草木華一華外曰
萼華內曰一又玉一花名
○縈 垂也傳珮玉
一兮或作縈

古詩一
○豸 池尔切一獸長脊行一然欲有所伺殺形
又蟲一有足曰蟲無足曰一又解也止也傳

芬華落
○豸 池尔切一獸長脊行一然欲有所伺殺形
又蟲一有足曰蟲無足曰一又解也止也傳

庶有一乎古賦增蟬蛸以此一
○褫 奪也又衣
○廌 解一獸名
似羊能觸

邪又作
○徒 斯氏切移也古
作徒本作迤
○璽 王者印也皇帝六一皆玉
螭虎紐唐宋改一為寶

箠

擊馬策也又杖也通作極

○**揣**

初委切量也度高下曰一曰捶之也又試也除也又鈎一主意或作敲

○**訖**

神紙切音與是同以舌取食也本作𦉳或作𦉴亦作𦉵荀子伏而𦉶天又作𦉷史狃糠及米又一犢之愛

○**庀**

普弭切治也具也傳官一其司或作比亦作庇

○**跬**

丘弭切半步也本作跬一舉足曰一三足兩

舉足曰步步六尺或作頃亦作頃又作窺史未有窺左足而先應者

○**頰**

舉頭貌又弁貌

○**企**

舉踵望也或作跂又

致踵國人行腳跟不着地如人之跂足也或作企

○**旨**

職維切美也甘也或作旨通作指

○**指**

手一也

曰拇二曰食中曰將四曰無名五曰小足之用力大一最多手之取物中一為長故足以大一為將一又示也斥也又一麾也

又願一如意又目一氣使

○**𦉸**

致也又定也或作𦉹者詩者定爾功

○**視**

承豕切音與是同又比也效也古作

眦

○**美**

母鄙切與善同羊取大者也俗作美非

○**鄙**

補美切音與彼同一五百家也都一又邊一又

貪一又一薄輕易之

○**否**

惡也不善也詩臧一若一

○**兕**

徐姊切如野牛而青一角善抵

觸故先王制罰爵以為酒戒或作冢亦作光荀子寢一持虎可以養威

○**几**

居履切音與已同人所凭坐也五

一玉一彫一彤一鬃一素一案屬通作机

○**机**

木名單狐之山多一木似榆

○**麂**

大麋也本作麇

○**姊**

將几切音與紫同女兄也男子謂女子先生曰一

○**秭**

五稷也一曰億數至萬曰一六萬四千斤也又

十億為一又千生萬萬生億億生兆兆生京京生一一生垓

○**匕**

卑履切音與俾同一所以取飯者一名柶匙也疏一柄有刻飾者又一劍屬其頭類一短而便用詩有挾棘一所以

載鼎實喪祭用桑吉用棘俗作匕非

○**比**

相與周密也又竝也校也又一部

殁母也父曰考母

○**𦉺**

不成粟也史一我王度

○**𦉻**

與𦉺同史

曰一一之言婉也

○**𦉼**

穢也或作𦉽又作𦉾

○**𦉿**

出菁華汰

屬水五運屬火太歲在
一曰昭陽月在
一曰極
○否 部鄙切塞也
又卦名閉也
圮 毀也岸毀又
覆也

○痞 痛也又病結也
氣隔不通也
○齷 普鄙切音與披同
大也吳大宰
○穉 黑黍也

唯 以水切諾也應聲也
之辭緩而文又
○歸 恭於諾一之聲連而質諾
○歸 順從之貌

苦軌切山
○止 諸市切一下也象草木出有址故以一為足
一曰已也停也息也待也又至也靜也居也
小而眾

又留也又
○止 小渚曰一止也可以
容一行
○止 止息其上或作詩
○趾 足也無事曰一陳設
曰足通作止又維曰

疏芷 香草一名澤芳一名藹一名葍一名芳草又
一陽縣名楚謂之離晉謂之藹齊謂之蒞
時 天地
五帝

所基土祭地也右扶風有五
一好一郿一皆黃帝時
築一曰秦文公立又土高處皆曰一又紙曰好一侯
○市 止

切凡貿易賣買皆
○恃 賴也依也
或作怖
○徵 陟里切音與紙同
曰一又海市蜃樓
社也物盛大而無社

也為火為禮為
○喜 虛里切樂也或作
喜亦作意古作歎
○紀 居里切絲纒
事五音配夏

又總之為綱周之為一極也會也事也又經一也又
編著也又記也又十二年曰一又星一辰名又姓
已 宮也

戊一戊言茂一言起又歲在一曰屠維月在一
一曰則又身也對物而言曰彼一又私也
○已 羊已切止
也此也又

甚也訖也又語
○莒 莒一曰馬為一名車前或作莒又意莒
終辭通作以
○莒 蓮實也又幹珠也馬援載薏苡一車

以 用也能左右之曰一與也又
為也詩侯一謂閑民傭質者
○似 詳里切音與兕同象
肖也本作侂又形一

疑一 報 甬也耒一也柄曲木曰耒耒端曰一又斲木
無一 報 為耒剡木為一或作裡或作耜耜又作斲
復入也又水名
○汜 水
別

又濛一曰入處
○姒 長婦謂稚婦為娣婦娣婦謂長婦為
一婦或云妯娌妯娌相呼曰娣一

四月陽氣已出象蛇之變化有文章也歲在一曰大荒落又上
一節名陽生於子終於一者終已也象陽氣既極回復之形

祀 祭也又地祭也又年也商曰一取
四時一事一終也或作祀亦作禩
○**史** 踈士切音與躡
同一記事者也

从又持中記事當主於
中正也黃帝始立一官
使 役也
駛 疾也又馬
行疾也
○**耳** 而止
切音

與爾同一主聽也又語已辭又卷一泉一草名又
熊一山名又玄孫之子曰一孫又僖一南方夷
緝 一轡
盛也通

作**珥** 耳璫又樹於後曰一又南詔有西
耳 珥 河即古特河江河形如月抱一
駢 駢一周穆王馬
名通作綠耳

○**里** 良已切居也五家為隣五隣為一又五家為軌十軌為
一者止也五十家共居止也又在樊曰廬在邑曰一

又長安有戚
一又名帝一
理 治玉也又料一義一又文也正也又膚肉之
間曰湊一又治獄官曰一又行一即行李又

天文騎官左角曰一史
書作李古文一與李通
裏 衣內也又中一也
又表一又官一
李 果名木之
多子者又

姓古文作孑古
文理與一通用
俚 聊也又一俗
也又鄙野也
鯉 三十六鱗魚之貴者唐
佩用魚符亦取象一武

后革李代之
以龜或作鱓
○**泉** 胥里切音與徙同一牡麻也有實為苴
無實為一又無子曰苴有子曰一

始 詩止切初也又旬一妖星見北斗旁青黑
色如雄雞又春秋五一古作亂亂亦作始
○**峙** 直里切
音與豸

同供一具也書一乃糗
糧或作厨又山一鼎一
序 儲置屋下也詩一
乃錢鑄或作畴

舐一
得車
○**起** 墟里切音與持同能立也又興也
作也發也古作紀又喚一鳥名

名又采一菜也
又豐一草也
杞 枸一春名天精子夏名枸一葉秋名卻老
枝冬名地骨皮一名抱樞一名仙人杖又

一柳或
作裡
岷 山無草木
亦作岷
○**士** 鉏里切一事也大事曰公公小事
曰一又學以居位曰一又未娶

謂之一又漢制嘗爵為侯而奪免者曰公
一又曰一伍謂無爵而與一卒為伍也

立而待之也或作候亦作
後或作虞虞送侯或作侯
俟 大也詩儻
儻一

柿 本作柿柿有七
絕壽多陰無鳥

巢無蟲蠹霜葉可翫嘉實落葉肥大木中堅固
者惟栝為最俗作一非一音芳味切削木片也
有俟

肥 本作厄砌也階也
子 祖里切十一月陽氣動萬物滋入
又男一通稱又太歲在子曰困敦

又四等爵名古作孛漢武煉丹
以赤者為桃實白者為雲一
梓 楸也一名豫章一為
壅禾本也

齒 昌里切音與侈同男子八月生一八歲而齒
或作芋 女子七月生一七歲而齒一曰年齡也又一

錄也又列也又以年相序
也又鑿一獸名古作囟
矣 于紀切音與蟻同語已辭
也一者直而疾又决辭也

擬 偶起切音與蟻同度也又議也又
像也又準一揣度而待也或作擬
擬 儻也一曰相一也

蕤 茂也詩一苗盛之貌或
作擬通作儗史儗儗盛貌
恥 敕理切音與侈同辱也
慙也或作詆俗作耻非

社 福也一之言止也福所
止不移也俗作止音誤
滓 阻史切澱也又濁也晉
書塵一太清又泥一

滓 渣一史出菁
華汰糝一
第 牀簣也
肺 食所遺也本作盃易
噬乾一或作臍脏

古 五尾八薺通用十賄
亦通用九蟹轉用
叶 苟起切
玖 石次玉
黑色

記 志也
借 俱也
皆 徧也
鮮 舉履切
楷 遣禮切模

近 巨椅切
遠近也
期 限也
舊 暨几切
咎 愆也
舅 夫之父也亦
母之兄弟

蟻 語綺切一
可畏貌
儀 擬也
牝 補履切獸
雌曰一
等 典禮切

待 直里切
俟也
不 補美切
陋也
否 臧一
負 簿猥切
背也
寶 補

婦 房詭切
服也
阜 土山
母 姥罪切
父一
畝 田畝
也

敏 母鄙切
疾也
袤 敬爾切
地名
子 獎禮切
孳也
宰 制
也
沛

水姊妹秭五稷也○采此禮切取也綵繒也在存也萋

貌茂盛○死少禮切漸也人所離也鮮潔也癬疥也○纒所綺切也

所爽揣切處也○俎壯揣切也○士上止切事也○事一偉也偉也

功也○手書蟻切也守主也狩巡也首始也○施尸是切廢也

時上紙切四也○海虎猥切四晦也醢肉醬也火燬也○禍戶賄切

福○友羽軌切也有無也右左也圃苑有垣也雨天地氣和則

骈援茂盛貌○汜養里切水决復入為似象也侶似一也怠慢也

殆危也已辰名祀祭也耜耜也兕一角獸也姒姊也○侯羽已切待

也也涖水涯也駮行曰○嶰許豈切山間也蟹水蟲○嬉許已切戲也

駭驚也亥辰名

五尾獨用

尾無匪切首也又東方星名十八度一為大辰又鶉一次名又鳥獸交接曰葶一又瑣一流離貌又陪一山名又雉

天子天子○豐勉也○展於豈切音與倚同戶牖之間謂之一若今屏風

通作依負斧依以絳為依譬喻也記博○依廣喻也○依痛聲也本作恹

質高八尺繡為斧文也○豈非然之辭又樂也○豈菜之美者雲夢之

幾居狶切音與已同數問多少之辭一何又○幾未多時曰無一未一又物無多亦曰無一○幾齊謂蛭曰

或
○**斐**敷尾切分別文也通作匪又
作畿
○**斐**文章相錯又豹變文
○**臄**月三日明生之

○**誹**謗也或
作非
○**菲**菑類即土瓜一曰芴
也蔥菜也又一薄也
○**筐**本作匪如篋方曰
筐圓曰一又車笭

也通作斐方曰箱隋
曰斐隋圍而長也
○**匪**一曰非也又分
也一頌之式
○**悱**心欲也一
欲言也
○**斐**

輔也弓
○**榧**木名似粘有美實而材光文
彩如栢古所謂文木通作斐
○**燁**干鬼切音與
頤同是也又

美之
○**韡**盛也詩鄂不
○**偉**奇也人材傀
○**煒**盛赤
○**暉**光盛

之意
○**葦**大葭也初生名葭稍大為蘆
長成名一鳴鷓鳥一名剖一
○**鬼**居偉切人所歸為一
又輿一南方宿名四

度為宗廟天目王視輿一中星
為積屍氣即魂氣之所歸也
○**豨**虛豈切豕走一
聲也楚人呼豬亦作豨

○**虺**許偉切蝮
曰一似蛇而小語云為一弗摧為蛇柰何
○**卉**草木之摠

古賦薊苳卉歎書
島夷一服草服也
○**蝮**魚起切
虺蜉
○**顛**謹莊貌靖
也樂也

六語

魚巨切論難曰一者午也言交午也吾
言為一吾一聲也言者直言語者相應

一掌馬者又朱一山名又疆一歲名
又史不畏疆一本作禦又靈一仙人號
○**圉**本作圍圉圍所以
拘罪人周獄名圉

領也一禦也言領錄
本圉守之也禁也止也應也當也
囚徒禁御又曰止也
○**禦**拒也或作御通作圍亦作衛今文圍

為囹圄字圍為牧
齒齒不相值也齟
○**敵**禁也一曰樂器形
如木虎背有鋸鋸

圍字一為守一字
戛之以止樂居宮縣之西象
秋物之成終一名揭通作圍
○**籓**禁苑也本作籓池一謂於水

苑之遮衛
○**呂**力舉切一曰一陰律也一旅也言陰氣旅助
也亦作鮐
陽氣也又長也方言東齊曰弋宋魯曰一

當作呂俗 侶 儷也伴 又徒也 又朋也 麟不 行 旅 軍之五百人又俱也 周

衆出則 寓故謂在外為 也 又陳也 又 穉 禾自生也 或作

亞 官名 又葆 葆菜也 野生故曰 膾 本作呂脊肉也 亦

不因播種而生 又參 王葆旅關中謂 督 作旅旅力也

紵 直呂切 縠屬細者為 紵 粗者為 紵 俗作苧誤 抒 挹也 一曰除也 又

紵 又云白而細 疏曰 俗作苧誤 抒 機之持緯者 或

佇 久立也 或作竚 犂 五月生 羔也 一 與 余呂切 黨 也 善也

待也 又如也 又 威儀中 予 推 也 一曰上下相 也 適貌 又容 閑適貌 古作 予 或作 與 賜 也 一曰 勺為 與

渚 章與切 小洲 遮也 能遮水使迴也 煮 本作鬻 烹也 亦作爨

汝 人渚切 爾也 通作女 又 茹 飲也 食也 又受也 又貪也 一

也 根 暑 舒呂切 鼠 性疑 出穴多不果 故持兩端者謂之 鼠 首 又 一行前一 郤 懸 食牛角 懸

飲河 麗 五技 彪 黍 黏者為 又 秬 黑 蓼 赤 又 曰 如豹皮 禮 拱立 黍 為五穀之先 黏者為 秫 可釀酒 不

薊 合 又 鉅 良弓也 搏 黃 瘋 憂病也 憂幽也 鼠病而 鳥也 春 蝗類 委 伊威也 瘋 憂在於穴內 通作鼠

杵 昌與切 春 也 一云春字 午 也 處 止也 居 居者定 又息也 留也 定也 又制也 又分別 置曰居 處 居者暫止而已

又女未嫁曰 女士未仕曰 士亦作 處 貯 丁呂切 音 也 又居也 又盛也 或 褚 綿絮裝衣 本作紵 或作紵 紵 史上一 中

作 褚 亦作著 通作 褚 下 又云華 衮與 緼 同歸 又通 作 褚 亦作著 通作 褚 下 又云華 衮與 緼 同歸 又通

褚 丑呂切 一名穀 蔡倫用 褚 制衣 又衣之 橐也 又囊 褚 左傳 取我衣冠而

褚 丑呂切 一名穀 蔡倫用 褚 制衣 又衣之 橐也 又囊 褚 左傳 取我衣冠而

褚 丑呂切 一名穀 蔡倫用 褚 制衣 又衣之 橐也 又囊 褚 左傳 取我衣冠而

之
○醕 以私呂切酒也酒之沛者本作滑以筐盪酒曰醕
以數曰一云音縮與束茅縮酒同義
○醜 皆也相也詩

知也有才
○滑 一曰浚也又露零貌又其葉
猶沃沃也舊與醕同誤
○胥 侯氏燕

○女 尼呂切未嫁謂之
星在天紀東天
又湏
一四星天少府也青
一天神主

霜
○救 南謂之膏環
○許 虛呂切聽言也可也與也又聽也
約與之也又容也又進也又語助

也
○巨 其呂切大也通作鉅史
鉅萬詩文章鉅工又姓
○拒 捍也違也又格也禦也
又左
一右
一陳名白招

一西方白帝名又億
一欲為也通作呬亦通作距
○距 鷄也又刀鋒倒刺者皆曰
一又鉤
一閉也鉤致也或

作鉅又超
○炬 束葦燒也本
作莛或作管
○忸 慢也又
一恐也
○虞 鍾鼓之材也
飾為猛獸本

作虞箕
一橫曰筍縱曰
一舉也橫箕飾以鱗屬植
一飾以羸
屬箕以大版為之曰業又飛
一天上神獸鹿頭龍身凡鍾之材

飾為此獸或
作簾檠據
○鉅 大剛也商子論兵曰怨如
一鐵一曰
豈猶

也或作渠
○鉅 商
一蟲名淮南
古賦馳青鯤於網
一

亦作巨
○鉅 子商
一馳河
○駮 駮獸名亦馬名
或作鉅通作距
○秬 黍

也一桴二米以釀
○苽 藤草名苦
一也野生曰禰
一即胡麻也
○所

一鬯也本作鬯
○楚 創舉切叢木一名荆也又萇
一又國名
○粃 齋財上問
神米也
○疋 也通作糈

史季主曰
一而
○楚 又三
一淮
北沛陳汝南南郡此西
一也

彭城以東東海吳廣陵此東
一也衡山九江江南
○礎 楹石也
柱下石

豫章此南
一也又夏
一捶
一激
一曲名又妻
○阻 側呂切險也又隔也憂也山巖曰險水
隔曰
一若泛言則山水通用或作阻

○沮 慈呂切止也壞
也又遏也鬲也

抑也一曰丘咀含味也○舉居許切對一也或作舉一曰

名水出其後扛也又挈也稱也拔也揚也皆也又膳○莒草可為繩○莒一曰國名

夫王日一一殺牲盛饌曰一一俗作擗非把謂之秉秉四曰一一曰稷十稷曰程○叙徐呂切次第

或作簾方曰筐園曰簾亦作籩亦作簋又一一述也通序東西牆也堂廡緒絲端也又基鱖魚名

而弱鱗色白性亦旅行故字从與又作序亦作緒渚水名辰州一浦縣有

云魚之不美者里語云網魚得一沅或蕝美也詩醜酒嶼山在水中又海中芋一栗或作

作澳神與切田廬也又○墅圍一也或作野古七麋叶回視也顧果五切寡少故舊竿玉嘏福也

廣潤○耆果許切垢塵苟且晷日影軌車跡也

久長○糾果羽切口孔五切人所可許一叩頭

也○考口舉切起興糗乾飯○咎蹠許切白苻一

舅夫之父亦○藕五舉切偶合也耦一耕也一也二

○雅阮古峨嶻嶭一山瓦陶器我稱已○鳥都縷切禽

倒董五切○妥統五切圖動五切塗泥路蕩放

道路脰項豆穀名又社稷墮墜○怒暖五切恚

娜美貌○表博舉切○保彼五切飽食多寶珍也

詩員各表三

六語

蚌也蛤也
水鳥也
○否 匪父切
○蒲 頗五切
○婦 奉甫切

○馬 蒲補切
武也怒也
媽 母也
禡 野祭也
母 父也
畝 田也
募 也

法也
謀 慮也
茂 盛也
老 耆也
謨 謀也
妖 災也
夭 少歿也
虞 麋子也

壯 牝也
○子 一本獎禮切
又有音與語韻相叶
○走 趨也
○湊 集也

酒 醴也
○作 總古切
造也
左 右也
○草 脞五切
百卉也
鑿 鑿也
○寫

洗與切
輸也
○叟 蘇戶切
縮壞也
嫂 兄也
○掃 除也
叟 老叟也
藪 也

澤也
○坐 麤五切
控也
○者 助辭也
○斗 腴庾切
十升也
味 鳥口也
○

肘 冢庾切
注也
○趙 支呂切
邯鄲國也
○躅 躅也
○鮐 壯所切
藏魚也
○

齒 敞呂切
年也
醜 惡也
哆 語聲也
○助 牀舉切
佐也
○士 事也
今與止韻

叶古
仕 官也
○首 賞呂切
頭也
手 人用以持也
守 王也
狩 巡也

舍 居也
○產 爽舉切
生也
○使 踈士切
命也
史 記事者
○事
○野

上與切
郊外也
○墜 野古
作也
受 容也
壽 考也
○紆 委羽切
曲也
杳 深遠也

也
嘔 吐也
○嫗 於五切
侍也
○海 火五切
天池也
悔 吝也
○駭 喜語

切驚
也
朽 腐也
虛 大丘也
○下 後五切
上切
夏 昔也
鎬 京地
○鄙

后 君也
暇 閑也
後 先也
厚 薄也
禍 害也
媵 美貌
壺 酒器也

毀 壞也
火 燬也
既 逆惡之
驚詞也
候 伺也
○予 演女切
我也
余 顏師

古讀予上聲一平聲
右 左一誘也 友朋也 冶銷也 有無一譽稱美也

○**柳** 龐王切 木名
○**鯉** 魚名
○**砢** 籠五切 磊一也
○**紐** 碾與切 結也

七虞 與姥同用

虞 虞矩切音與語同麋鹿羣 相聚也本作嘯亦作虞
侯 大也詩碩人一容貌或作倜
○**羽** 矩切音與語同鳥長毛也一曰北方水音為水為

智為聽為物又舒也聚也又山名與遇韻通押
雨 水從雲下也疾一曰驟徐一曰零久一曰苦又曰愁霖一晴

曰霽晝晴曰啓一水曰潦時一曰澍
宇 屋雷為一又一羽也如鳥羽翼自覆

蔽也又大也又天地四方
禹 夏王號 古作命
瑀 石之似玉者
郇 姪姓之國

○**聚** 慈庾切音與沮同會也 邑落云一又衆也共也
○**甫** 方矩切男子美稱又大也又且也又始也又衆

也又我也又姓又
脯 乾肉也牛脩鹿一薄析曰脯 捶之而施薑桂曰鍛脩
黼 白與黑也裳繡斧形取其威斷以絳帛

為質白黑為文或作黼通作斧
簠 方一圓簠內圓外方受十 二升曰一內方外圓曰簋

一盛黍稷簠盛
父 通作甫男 子美稱
斧 斫也神農作陶冶斤一 重八斤一名天鉞又資一

稻梁古作因
府 治藏史掌書也一曰聚也又公卿牧守稱一道德之所聚帑藏稱一財貨之所聚又百官所居曰一

低頭也本作頰亦作俛又曲
腑 人之六一也通作府胃為水 穀之府小腸為受盛之府大

也樂記進一退一通作府
舞 樂也韶一又以手曰 以足曰蹈又變弄

也膽為清淨之府三焦為孤府非正府也
○**武** 文甫切止戈 為一又威也

勇也剛也又角力也又冠卷曰一又
舞 樂也韶一又以手曰 以足曰蹈又變弄

跡也又玄一宿名北方七宿龜蛇也
舞 樂也韶一又以手曰 以足曰蹈又變弄

也或作儻
儻 愛也韓鄭曰一曰不動也又 傲也又一然失意貌怪愕之辭
甗 鬻也周魏 之間謂之

一又瓦一酒 **鷓** 鸚一能言鳥本作鷓凡鳥四指三
器亦作鷓 指向前一向後此鳥兩指向後 **砥** 石似

玉或作珽 **膺** 美也詩周原 傷也慢易字也侵也輕也戲
通作武 一又厚也 弄也或作媯亦作務古作毋

廡 堂下周屋大屋 四邊重簷也 **媯** 媚也或作 媯通作媯 **父** 扶雨切矩也家
甫也始生已者又尙一亞 助也弼也扶也又四一左一右

一仲一亞次也敬之如一 **輔** 人類骨也又車兩旁木曰一又
弼前疑後丞又杓北極四星曰 助也弼也扶也又四一左一右

四一又三一京兆馮翊扶風 **腐** 爛也朽也敗也 **輔** 量六
斗四升或作釜黃帝 安也一曰循也又持也又慰勉

始造又區四為一 **撫** 也彈也又按也通作拊古作故 **弼**
弓把 **拊** 一作拊樂器也書搏一琴瑟搏一以

中也 **拊** 韋為之實之以稊所以節樂又拍也 **柱** 直主切
同楹也又 **詡** 况羽切音與許同大言也奢麗誇一

砥一山名 **詡** 曰徧也和也又普也又敏而有勇也 **煦**
吹也或作煦烝 也與姁姁相樂之義同 **栩** 杼也赤白阜

音象亦栗屬又 **咻** 與姁姁相樂之義同 **栩** 杼也赤白阜
一忻暢貌 **訶** 大也 **豎** 臣庾切音與豎同

未冠者又真也或 **庾** 勇主切音與與同水漕倉也一曰倉
作佶俗作豎非 無屋者露積曰一又大一嶺名又姓

或作庾亦作與弓往體多來體少為交與 **愈** 勝也賢也過也
夾與利攻守唐大利車戰唐大二强弓名 又進也益也又

一益甚之意通 **瘳** 病瘳也或作 鼠梓木 **料** 量也通
作俞亦通作瘳 瘳通作愈 也楸屬 作庾二

羽為豆羽二斤四豆曰區四區曰釜二釜有半曰庾記 **瘳** 以
十六斗曰藪藪今謂之逾逾即庾也或作缺通作與

飢寒而死曰 **瘳** 似羆虎爪食人 **窳** 缺也又墮一病
又病也或作瘳 通作窳窳窳齧齒 也又一渾朔方

縣名又皆一偷生而無積聚懶人不能自 **主** 之庾切音與
起如瓜瓠在地不能自立皆一韻會作窳 **主** 煮同一曰君

寺員耳各卷三

七虞

也掌也典也守也領也又賓之對
也又意所注也又天子女曰公
塵 鹿大曰一羣鹿隨之皆
視一所往一尾所轉為

準古之談者揮
焉其尾辟塵
○ 偃 委羽切偃也不伸也或作痾亦作瘧
鼎銘一命而偃再再命而

乳 而主切音與汝同人及鳥生子曰一產質也言一文之也
又一者化之信也故从孚柔也又湏也又非性暖名草鍾

乳 酒厚也
○ 窶 郡羽切音與巨同或作窶階阼升降所
以行禮貧無禮故先見於屋室一曰貧

也 ○ 數 所矩切音與暑同計也又責
也又目也又幾也俗作數非 數 十六斗曰一又窶

通作數窶
○ 矩 俱雨切音與舉同規一也本作巨或作槩又
數戴器也 常也正方之器又儀也廉隅也亦作距又作

句通 拘 本作楸棗楸之果其狀詰曲取以為名其子生枝端
作萬 大數寸其美如飴八月熟謂之木蜜通作楸

或作 拒 方陳也前一左一右
當在此韻又出語韻

師徒曰一又收也
受也索也又攪也 ○ 縷 力主切音與呂同綫也又
藍一弊衣觀一筆不絕

○ 取 士庾切音與且同捕
一也又凡克邑不用

名 莢 犬逐兔草中又宿草也卷菹草拔心不死
又草深平曰一又荒蕪地又鹵一或作辨

十無子出不復嫁以婦道教
人者今時乳母也本作媿 ○ 土 他魯切一地吐生萬物者
也五一山林川澤丘陵墳

行原隰又五行之中央又星名一曰填星又
地為后一又圜一獄城獄城必圜示仁也

○ 杜 徒古切甘棠也杜曰棠牝曰
一又白者棠赤者一又姓

吐 寫也又出
也舒也

○ 杜 徒古切甘棠也杜曰棠牝曰
一又白者棠赤者一又姓

肚 胃
也

七慶

腹一也
音覩
莊 一蘅香草
通作杜
土 桑根也東齊謂根曰一
或作赭桑皮也通作杜
敷 閉也

劇通
作杜
○**魯** 郎古切一鈍也又國名大羽蒙羽之野有阜委曲
長七八里其名一云愚也古作步通作鹵

虜 獲也又生得曰一斬首曰獲又北狄曰一以其習尚一掠
也南謂北為索一北謂南為島夷或作擄通作鹵

鹵 西方鹹地天生曰一人生曰鹽又地不生物曰一沙
謂確薄之地本作鹵亦作澹又一莽鳥一澤一
櫓

大盾也又城上白露屋為一
一曰戰陳高巢
艣 所以進船也
車亦為一或作櫓亦作擄通作鹵又漢鹵簿

○**覩** 當古切見
也本作賭
堵 垣也五版為一五一為雉又鍾磬編挂
之六十六枚在一篋謂之一又姓亦作

賭 博奕取財
也或作賸
○**古** 公戶切故也遠代也又久也
又老也又終一常也又姓
鼓 所

以檢樂為羣音之長伊耆氏造又土一以瓦為筐以革為兩面
可擊又石一又量器曰量一樂浪人呼容十二石者為一或作

鞀古作鞀又鼓舞之鼓从支與鍾一之不同鼓
擊鼓鍾鼓瑟鼓琴又鼓鑄鼓扇皆从支俗作鼓非
估 市稅又

鹽 河東鹽池袤五十一里廣七里又不堅固
也詩靡一又捷也晉侯夢楚子一其腦
詁 訓一古今

使人知或作故史訓
故大義故讀作一
拈 牛
瞽 一者為樂師
名之曰一

體者或作
粘亦作毇
蠱 皿蟲為一又惑也師巫為一以
左道惑人又穀久積變為飛一
賈 一市也一

也
罟 網之
總名
殺 羊牡曰一
或作粘
○**五** 疑古切一行也陰陽在天
地間交午也中數也

伍 相參一也二相副謂之貳三人相雜謂之參五人相
雜謂之一十人相雜謂之什百人相雜謂之佰又姓
午

一梧也五月陰氣午逆陽冒地而出也又辰名太歲在
一曰敦
牂又云歲在大棗曰一又交也一縱一橫曰交一又馬屬晉司

馬氏曰典一又旁一分布也又蠶一雜沓
也又女羈一達曰羈又舛一相違作迕
件 偶也偶
敵也
昨 明

○簿 裴古切籍也又手版也又車駕次第曰鹵一又領也

○祖 則古切始也始受命也又法也本也上也又祭道曰一又祖也今人謂餞行曰一又道又姓

○組 綬屬一者以為冕纓一曰薄濶為一似繩起也或作組

○虎 呼古切山獸之君唐人避諱稱一曰武又一子澠器从儿音人从几誤

○琥 發兵瑞玉為虎文一曰禮西方之玉又一珀松脂入地所化

○塢 安古切小障也一曰埤城也本作隰亦作碼

○邬 大原縣名又姓

○努 康五切大一芥也炎上之也 石可為 勉也用 力也 當以心節之故心奴為一 一曰憤

○苦 康五切大一芥也炎上之也 味一曰急也勤也患也又

○戶 侯古切一

○疍 有國名一曰止也 又披也又尾也後從

○楛 木可為矢幹 山有草木曰一 無

○疍 九一農桑侯鳥止民無過時也春一鴉鷓夏一竊玄秋

○疍 竊脂老一鷓或作鴉通作疍春疍氏趣民耕種夏疍氏趣民耘

○疍 除秋疍氏趣民收斂冬疍氏趣民蓋藏棘疍氏掌民百果行疍

○疍 氏晝為民驅鳥宵疍氏夜為民驅獸

○疍 桑疍氏趣民養蠶老疍氏趣民收麥 恃也詩無 父何 古

○溥 大也廣也 俗作溥非

○浦 水濱也大水有小

○溥 大也廣也 俗作溥非

○浦 水濱也大水有小

○溥 大也廣也 俗作溥非

○浦 水濱也大水有小

○溥 大也廣也 俗作溥非

○浦 水濱也大水有小

○溥 大也廣也 俗作溥非

○浦 水濱也大水有小

○溥 大也廣也 俗作溥非

○浦 水濱也大水有小

○溥 大也廣也 俗作溥非

○浦 水濱也大水有小

○溥 大也廣也 俗作溥非

○浦 水濱也大水有小

○溥 大也廣也 俗作溥非

敵 **圃** 種菜曰圃 又園 樹果曰圃 其 **譜** 籍錄也 又世 樊也 又玄 崑崙山臺又芝 蕙 一 蕙 一 或作

誼

八齊 獨用

齊 徂禮切 水菜冬水而生 夏土 而死有枝葉細靡謂之靡草 **鯀** 刀魚也 飲而 不食或作鯀 **禮** 啓

切 履也 所以事神致福 **醴** 一齊 猶體也 其濁 而不涉者又州名 **澧** 水出 衡山

東入汝 一 是江沅 **蠡** 蟲齧木中也 又物欲絕貌 又 之別 流通作醴 彭 一 湖名 一名匯澤 或作蠡 **鯉** 也 一 鱧

名銅魚 圓長 班點有北斗象 夜則仰首向北而拱有 **體** 他 自然之禮 故从禮 瞻獨其故 从體 通作蠡 今黑鯉魚 **涕** 目

切身也 又生也 又肢 一 也 成形也 又質也 又 一 貌 加容 **涕** 目 貌 敬之也 又 一 物狀物也 或作躄 亦作體 俗作体 非

自目曰 一 一 云泣 **醴** 通作緹 緹齊體成 為淚 一 為鼻液 而紅赤 糟床下酒 **濟** 子禮切 水出 下澄 渟不流 至濟源縣平地出 又止也 **沛** 沔也 書作濟 此四 定也 齊也 又 一 一 多威儀貌 古作滌 **沛** 瀆之濟 志 一 河惟

兖 **邸** 都禮切 郡國朝宿之舍 在京師者 率名 一 一 至也 言 州 所歸至也 今人謂逆旅為 一 又四圭有 一 一 舍也 為

圭之舍 又本也 圭 四出 中共 一 壁 猶衆枝 同 一 根 **氏** 至也 一 抵也 又掌次 設皇 一 板屏 風染羽象 鳳凰羽 毛 **氏** 曰地也

一 曰 **抵** 水根也 一 星名 **抵** 也 通作氏 **底** 病也 **詆** 訶也 訾毀也 或作抵 居 一 曰 下 又止也 器臂 史 綠 綈 方 一 方 一 囊 所以盛書 凡 公文中

書 謂之草樞 密院 謂之 一 三 司 謂之檢 秘府 有梁 朝宣 一 三 本 或作底 列子 無底 **觥** 通作抵 角 角材 一 抵當也 兩兩相當 角

之谷 名曰歸墟 **抵** 擠也 擲也 又當也 又大 一 大 **第** 徒禮切 力角 技亦通 **抵** 歸也 史作大氏 又作大底 **第** 男子先

作氏 又作邸 **抵** 歸也 史作大氏 又作大底 **第** 徒禮切 男子先

寺員各名

生為兄後生為弟又兩姨之子為外兄弟姑舅之子為內兄弟一云舅子稱姑子為外兄弟姑子稱舅子為內兄弟

易也愷一也通作弟
娣 女弟也又一也
奴禮切親廟也父廟曰一又姓或作祢
遞 更易也一也或作遞俗作遞

也通作弟
彌 水流貌
洗 先禮切滌也本作洒史洒削薄技也
亦作灑又壘一承盥一者弃水器也
泥 本露貌本亦作范
灑 滿也又衆也詩

千禮切水清一又其類
啓 康禮切開也本作君明星為君明軍在左翼曰一又軍前曰一

後曰殿又款一寡聞款空一開如
榮 傳信也形如戟有旛書之戟曰一戟亦謂之油戟王

空之開所見小也又雨晝晴曰一
稽 下首也本亦作稽
綦 徽識信也一曰

公以下通用之一曰兵欄也
米 莫禮切音與弭同

曰肉
僎 胡禮切本作僎待也望
僎 莫禮切音與弭同

結處
僎 也或作僎亦作蹊

也一之率糲十稗
眯 物入目也傳
陛 傍禮切音與婢同

九鑿八侍御七
陛 者有兵陳階一之側羣臣與至尊言不敢指斥呼
髀 股也或

一告之因卑達尊之意又尊者之階曰納
髀 作髀陛

亦作髀
陛 拘非也或作陛
九蟹 與駭同用

蟹 胡買切本作蟹八跪二敖字从解以隨潮解甲也雄曰狼

呼為
獬 一豸本作解
解 曉也散也又物自散

名又
買 莫蟹切市也售人之物曰
廌 宅買切解一似

州名
豸 蟲無足者
罷 部買切一遣有罪
解 决訟令觸不直或作豸又法冠名

佳買切判也講也說也脫也散也又一者分析之名

○灑 所蟹切汎也一掃一水也又長八尺一寸廣

一尺八寸二十躡徐行也又履不躡根或作蹠

○妳 奴蟹切母也乳也或作孃唐人呼晝

睡為黃一倚蟹切音與歛同姓也或作瘳

○擺 比買切開也撥也排而振之也通作捍捍

○駭 侯楷切音與蟹同驚疾之言白蹠躁疾於餘豕

○楷 苦駭切木名孔子冢多此木又模也

○掛 古買切別也又置之曰一曰一又合而置之曰一

○十賄 與海同用

○賄 呼罪切財也又贈送也金玉曰貨布帛曰一

○悔 恨也

○猥 烏賄切犬吠聲一曰并雜又鄙也還

也 魯猥切衆石也或作礫亦作礪又

○磊 作礪又礪柯大石貌又作礪礪

鹿盧飾長劔首以玉作井鹿盧形上

刻木作山形如蓮花初生未敷時

木偶戲或作櫺云魁櫺又作嶮云窟

嶮子本喪樂漢用之嘉會又作儺編

秦以皐似皇字改為一又罰一曰一

與美同汗也又一

水流貌一云濁流

也頻也又云非一定之辭亦數也

常也各也凡也又貪也俗作毒非

切癖

○匯 說文器也又回也水回

也合也東一澤為彭蠡

○瘰 病也一曰腫旁出又木

木 奴罪切飢也或作餒今經典相承以

餒為餒飼之餒別作一為飢餓字

○餒 魚敗也或作餒

○瘰 瘰也或作瘰詩譬彼壞

○瘰 瘰也或作瘰

○瘰 瘰也或作瘰

○瘰 瘰也或作瘰

○瘰 瘰也或作瘰

○瘰 瘰也或作瘰

○瘰 瘰也或作瘰

作餒或
又作媵
○**隗** 五罪切音與洧同隗一高也
鬼 蟲一山貌又

作菴通
作隗
○**頽** 頭閑
習也
○**璫** 取猥切
一璨玉光
○**皀** 白
○**淮** 深
○**璠** 部

切音與否同珠五百枚
也又珠十貫為一
○**海** 呼改切天池以納百川者也又
稱又凡四海通謂之裨一裨
肉醬凡作一者必先膊乾其

美酒塗置甌
○**愷** 苦亥切康也樂也又
一風南方風也一歌
中百日即成
○**宰** 作亥切一制之則
辛苦故字从辛一

豈
○**鎧** 甲
也
○**塏** 高燥也左傳更諸爽
一爽明也一燥也
○**宰** 作亥切一制之則
辛苦故字从辛一

曰官稱又冢一
一者調和膳羞之名冢一亦能調
和衆官故名又主也又烹也屠也又塚曰一又姓
○**載** 年也唐

取物終
更始也
○**待** 徒亥切俟也凝
也遇也或作特
○**逮** 及也或作
迨亦作逮
○**筴** 竹萌也或
作落禮落

菹鴈
醢
○**殆** 危也一日近
也又將也
○**詒** 江南呼欺曰一
通作給
○**怠** 懈一

通作
○**乃** 奴亥切音與嫺同曳辭之難也象氣之出難也
者難辭又曰繼事之辭又辭之緩也或作洒

○**鷖** 鼎大
者一
○**改** 古亥切更也本
作改俗从巳誤
○**亥** 胡改切亥也有微陽
起接盛陰象人之懷

姪也一有二首六身志曰該閔
於一又歲在一為大淵獻又姓
○**劾** 鞠也按也
法有罪也
○**采** 倉宰切
杼取也

一曰事也又王制千里之外曰一又一官也因官
食地曰一地一从瓜木後人加手作採俗作采非
也通作采又文采采為文
○**采** 文色也
又精光

之實文為采之華又風采
○**采** 寮官也同地
為一同官為寮
○**綵** 繪繒
也
○**採**

柞木史一椽不斷通
作采史采椽不刮
○**苴** 昌亥切薑也即今白芷
或云麋蕪又蕙一蘭一
○**在** 昨
宰

切居也存
也察也
○**倍** 薄亥切反也鄙一也又物相
二曰一一蓰什伯千萬也
○**變** 倚亥切
雲盛貌

欵

乃棹船相應聲劉蛻有湖中靄迺歌劉言史閑歌駿迺深峽裏元次山湖南一乃歌子厚一乃一聲山水綠皆字

異音同舊音

十一軫

與準同用

軫

章忍切車上前後兩端橫木所以載人物者小戎伐收收也又南方宿四星十七度一者言萬物益大而一然

又動也又弓長五尺謂之庇輪四尺謂之庇一又琴一或作軫俗作軫非

軫

井田間陌也十夫有溝溝上有十容大

車古

疹

脣瘍本作疹中脣為疹又癰一皮外小起

鬚

稠髮也本作參或作黠美髮為一

診

視

又候脈曰一或作

積

緻也苞也根迫迨相致一云物叢生曰苞齊曰一今人呼物叢緻者為一

績

纏也結也絲縷也又密也或作縲

衿

袂服也又重衣也盛服也又畫衣又單也或作衿通作振

紵

轉也轉繩也又捩也

鞞

丑忍切一然大笑貌作鞞誤

疾

病也美嗜為病

蜃

時忍切大蛤也

蚌屬雀入淮為蛤雉入海為一又蛇化為一似蛟無足又珧一甲所以飾物一小者珧一即小蚌又白盛之一所以飾牆或作

腎

水藏也一主智藏精皆水之為也

脹

社肉本作脹盛以蜃故謂之脹天子所以親遺

同姓或

哂

式忍切本作攷笑不壞顏曰攷或作哂

矧

况也詞也本作攷取詞之所之如矢也又

笑不至一齒本曰一大笑則見

忍

而軫切能也能音耐強也又安於不仁曰一

朕

直引切目兆又

兆

緊

居忍切纏絲急也

盡

慈忍切器中空也一曰悉也竭也俗作尽非

儘

子忍切本作盡極也又皆也又盡之也一曰任也縱令也

牝

毗忍切禽獸飛曰雌雄走曰一牡然詩又云雄狐綏

綏雉鳴求其一

臙

膝蓋骨本作臙

窘

渠隕切迫也入於穴窮迫也又困也

菌

地蕈似釘蓋者

菌

籥也一曰博基古作篥或

困

圓

○ 綯

苦隕切束也或

○ 引

余忍切導也長也延也久也十

作 鞞

引軸也一曰駕

○ 蚓

本作蟻其為物不息引而後伸一

謂之歌女

○ 敏

眉隕切疾也敬也聰也達也捷也又

○ 散

冒

書一不

○ 閔

弔者在門也又一

○ 愍

痛也悲也憐也恤

○ 憫

憂

或作閔通作

○ 泯

水貌一曰盡也滅也

○ 黽

力所不堪心所不

閔亦通作惛

○ 敗

疆也或作散

○ 隕

于敏切從高下也墜也

或作劬亦

○ 頊

也繩直生準其在五則為揆平取正之

器又樂器名狀如瑟長丈而十三絃隱九尺以應黃鍾之律中

○ 純

緣也禮司儿筵

○ 尹

余準切治也誠也進也又正也

又天子之相稱師一諸侯之

○ 允

信也又肯也通作盾

○ 筍

息允切竹萌也包之日為一解之日為竹一

○ 箕

虛所以懸鍾磬者橫曰一植曰虞

○ 隼

祝鳩也本作雛

噬不能無失獨一為有準每發必中齊人謂之擊

○ 蠢

尺尹

動也出也作

○ 驢

駁馬

○ 踳

雜也一駁相乖舛

○ 蠢

亂也春秋

厚也通作蠢

○ 盾

豎尹切一蔽也蔽者所以蔽身

○ 楯

欄檻

古

十二吻轉用二十三梗二
十四迴二十六寢通用

叶捲

舉蘊切

○綰

苦殞切

也

○典

觀挺切五
帝之書也

○福

彼忍切
衣小也

○粉

戶尹切
米也

○溟

迫母

貌

○吻

武尹切
口一

○損

聳尹切
減也

○展

止忍切
車聲也

○水

式允切北
方之行也

○上

矢忍切
高也

○寧

乃挺切
安也

十一吻

與隱同用

吻

武粉切口邊也
或作吻又作脗

○脗

合

○列

斷也割也
或作列

○杖

一拭也摩

○粉

府吻切一資米一也
後燒鉛為一又設采潤色謂之一澤

○粉

古傳面亦用米一

○憤

房吻切
慙也或

作奮亦作賁禮廣賁
之音作而民剛毅

○坌

塵也一曰大防防隄也
或作坌史坌集京師言滃然如塵之合也

墳

土膏肥也一云土膏脈起也
通作賁

○墳

土之怪

○忿

敷粉切悁也怒也

○蘊

於粉切積也本作蘊左傳芟夷蘊崇之積之低為蘊堆之高為崇
或作苑詩我心苑結亦作苑禮積而不宛荀子夏不宛暵通

作緼乾坤
易之緼

○惛

重厚也又謀也議也

○韞

包藏

○緼

泉麻又續兼舊絮也又束一請火謂亂麻

也

○愠

心所蘊結也

○醞

釀也

○隱

於謹切蔽也一曰安也又藏也私也又微也又度也又憂戚貌

穩

棟也屋脊也或作櫟又櫟括揉曲者曰櫟正方者括

○慙

痛也詩憂心

○殷

雷聲詩

又一一盛貌或作礫

○謹

居隱切慎也繫也又苾也專也重也上从甘从止非

○槿

木也一名舜其花朝生暮

落一名日及一名舜華蓋取一瞬之義通作董

○蚤

禮合一用匏

○董

草根如薺葉如細柳蒸食

之甘爾雅云苦一味甘而言苦古人語倒猶甘草謂之大苦也

○近

其謹切一遠之對也凡遠一之上聲親一之

去聲 ○擗 舉蘊切取也 或作櫟楮 ○齧 初謹切音與鞮同毀齒也男齒七歲一 ○听 語近切一 然笑貌 ○麩 苦粉切 羣也

阮 虞遠切一琴本一咸所製元康中有發古墓得此器以銅為之遂依製以木為之因名一咸又代郡五一關也又姓

十三阮 與混猥同用

○遠 雲阮切音與阮同遼也遙也指一近定體也古作遠 ○偃 於憶切僵也一仰又

又一蹇驕 微通作偃 魚 鮪也鮪也鮪也額白別名鯢江東呼鮪為鯢鮪腹平

○鼯 鼠名形大如牛好偃河 飲水一名鼯通作偃

○鄢 地名或作儻在 鄭陳畱又一陵 ○捷 巨偃切門限也一曰拒

鉉也一曰車轄又陳楚謂戶鑰 曰一又司門掌受管一通作健 捷 舉也漢武塞鞞子河下淇

又接 ○蹇 居偃切跛也又 卦名險難也 ○建 覆也史居高屋上一一植竹塞水

難於言也或作 讓讓通作蹇 ○噉 語偃切山 形似甌 ○甌 無底 ○懣 許偃切車

府遠切一覆 也古作反 返 還也通 作反 阪 山坡曰一一曰澤障一曰山脅

太原北九十里 九折一邛崃地 ○圈 窘遠切畜閑也 又虎一又地名 茵 地蓐 ○苑 於阮

以養禽獸古謂之囿漢謂之一一蘊也言薪蒸所 蘊積又文貌又閭風一又奈一鹿一皆佛成道處 宛 屈草自

一然猶依然也又小貌 婉 順也 琬 圭有者一之言婉也 又丘四方高中央下

又丘四方高中央下 婉 美也 琬 宛然象柔婉也

又丘四方高中央下 婉 美也 琬 宛然象柔婉也

又丘四方高中央下 婉 美也 琬 宛然象柔婉也

皖 田三十晦曰一楚辭滋蘭之
九一注云十二畝或作咎
○**縷** 苦遠切縷一
不相離散也 ○**烜**

火遠切日氣曝也光明也又宣著貌通
作啗又作喧亦作煖記煖之以日月
言痛也或作
○**飯** 扶晚切食也謂餐一或作飢凡
餐食之一與一之之皆上聲 ○**混** 胡
暖亦作喧

切豐流也一日雜流又一濁也又一沌陰陽未分
或作渾渾淆渾沌又渾天圓貌渾然無圭角也
○**焜** 一焜光
也或作

焜史煥
炳一焜
○**付** 取本切度
也思也 ○**本** 布付切木下曰一根也始也
舊也古作杰又豐一韭也昌

蒲器所以盛種本作畚或作
○**畚** 祖本切挫也趨也栽抑也又一節史馮
失也古作坎
○**擗** 軾一銜或作擗荀子恭敬擗又作擗荀
恭敬

○**擗** 聚語也詩一沓背憎一沓沓相對談語
而傳
○**擗** 背則相憎逐或作擗一衆也亦作擗

切安也本作僞今借作一
○**盾** 徒損切人
名晉趙一
○**遜** 遷也逃也
又退也隱

躁穀聚也或作躡俗作奎非
也或作遁
○**沌** 水不通一曰混
元氣未判
○**鱒** 粗本切赤目似鱒而鱗
細魚之美者食螺蚌多

獨行見
○**袞** 古本切天子龍一衣五章裳四章皆繡
龍蟠曲或作卷亦作袞又一多貌
○**袞** 壅
苗

也傳是
○**緄** 織帶也佩刀一
以亡身禹之父名又作解

○**壺** 苦本切宮中巷
路詩室家之一
○**梱** 門楹也門兩旁挾門短限亦謂之
檻限又一猶款也款扣也人物出

入多觸扣之也或作
閫閫內閫外古作朶
○**捆** 齊等也猶叩椽也織履者
必以木椎叩之使堅平也
○**悃** 實情

也楚辭一
○**狠** 胡懇切不聽從也一戾也一日行難
款志純一也
○**懇** 口狠切一惻至誠也或作狠史
懇懇數奸死之誅亦作願

○**墾** 耕田用力反
土也闢也

○**懇** 懇懇數奸死之誅亦作願

○**懇** 懇懇數奸死之誅亦作願

○**懇** 懇懇數奸死之誅亦作願

○**懇** 懇懇數奸死之誅亦作願

○**懇** 懇懇數奸死之誅亦作願

十四旱

與緩同用

旱

合罕切不雨也
又山名詩麓

悍

性急也強狠
也通作旱

亶

當旱切多穀也
又厚也一日誠

也信也篤也或
作單通作俾

廬

病也書彰善一惡
又風病或作瘡

坦

他但切安也
一平也或作壇

亦作

散

蘇旱切本作散雜肉也
又不在可用之數又不自檢束為一

誕

欺也詞放也又大也詩書中凡
云一者乃也闊也大也

繳

蓋也織絲綾為蓋又
雨一或作撒亦作傘

餼

熬稻糲餼也楚辭糲
枚密餌有糲餼也

袒

徒旱

切一褻偏脫衣袖也或作
禮亦作亶荀子亶露者也

誕

云一者乃也闊也大也
詩書中凡云一者乃也闊也大也

但

徒也空也又語辭
或作亶通作儻

瓚

藏旱切宗廟裸器形如槃一說
玉石相半曰瑀四玉一石曰琥

三玉一石曰一諸侯用之一云受五
升口徑八寸以圭為柄用以灌鬯

稈

古旱切禾莖也一
曰即稽之和皮者

一作矜

筇 箭一也或作幹亦作竿史
生奇材木箭竿又作籐

侃

空旱切剛直也
又和樂貌或作

偏史品偏

衍

行喜
許旱切本作罕天子前驅有九旒
雲一一日希也又一干氏羌種

不干虛譽

罕

許旱切本作罕天子前驅有九旒
雲一一日希也又一干氏羌種

也遲也

懶

落旱切懈怠也女性多怠也一日卧食也
或作懶亦作嬾又作懶懶从頁从賴誤

緩

胡管切舒

或作

澣

濯衣垢也又上一中一
謂上旬中旬亦作浣

短

都管切有所長一
以矢為正促也不

長也

斷

截也剪也古作剗韶俗作断非此乃
截之使斷若自然判絕則杜管切

盃

烏管切小
盃也本作

筓或作

疇

上緩切禽獸所踐處詩
町一鹿場廬傍畦隴也

算

損管切物之數
也計也或作選

撰

筓

籩屬一日竹本素器喪大記食於一者不盥竹筓也
又明堂記玉豆雕一竹為之刻飾其直直謂柄也

古滿切一如筓而小大謂之箴長尺圍寸又一鍵一鑰
又筆彊也又主當也又五一廣桂容邕安南也又一一小

見也。一。小物也。一。然自用其私智也。或作瑄。古者瑄以玉舜時西王母來獻白瑄通作瑄。市市有。一。有積以待。朝聘之客俗作館非。館 客舍也。禮

史。一。運山海之。貨。一。棄周鼎。○卵 盧管切。凡物無乳者。一。生。○款 苦管切。誠。一。也。又也。又敬也。留也。徐也。誌也。親也。也从出省作土俗从匕誤。窳 空也。通作。一。實不。○爰 乃

切温也。本作。○纂 作管切。似組而赤。○績 繼也。通作纂。○鄮 浦旱切。大

百家為。一。一。聚也。又五家為鄰。五鄰為里。五里為。一。五。一。為鄙。一。曰五鄉。為。一。又。一。列也。○伴 貌。又依也。

陪也。又。○滿 母伴切。盈溢也。充也。足也。又撲。一。以土。○懣 煩

也。又。○餠 搏管切。屑。○斷 杜管切。絕也。

也。又。○餠 米餅也。

煩冤。○餠 米餅也。

十五潛 與產同用

潛 士板切。○縮 烏板切。一。曰絳。○版 布縮切。判也。又木

籍謂之戶。一。又。一。一。僻也。或在板板板反。○赧 奴版切。面慚

也。謂反側不正。通作鈹。莊子金鈹六弦。○赧 而赤也。或作

赧亦。○難 敬也。悚懼也。○倜 下赧切。音與限同。武貌。晉魏間

作憇。○憇 詩不。一。不竦。○倜 謂猛為。一。一。曰寬大貌。

憇 忿貌。左傳。一。然授兵發陣。通。○睥 合版切。大目也。傳。一

○睥 明貌。通作睥。又睥。一。光鮮好貌。○莞 小笑。○轡 母版切

也。視貌。一。曰目。○撰 離睥切。持也。具也。一。述也。造。○產 所

限 胡簡切阻也度也齊也又
界也檢也一曰門楯闔也
又大也又忽慢也又手版古制長二尺四寸短者半之
漢長二尺短者半單執一札曰一連編諸一曰策又姓
之也又選也擇也
或作揀通作簡
○**棧** 仕限切棚也閣
也閣木為路
○**輦** 卧車也一曰兵
車一作驛通作

儻 具也本作倖又見
也方鳩聚見其功
○**剡** 初限切平也
削也通作剡
○**串** 燔肉器
也

眼 五限切目
也古作目
○**琰** 阻限切爵也夏曰一殷曰
斝周曰爵亦作盞又作觥
○**醖** 酒濁而
微清盞

銑 蘇典切金之澤者國語珞之以金者一寒甚矣一酒也酒
然寒貌言無和潤也一曰小鑿一曰鍾下兩角其間謂之

十六銑 與獮同用

毳 選也仲秋烏獸毛盛可選取為器
又一理也毛更生整理也或作雉
○**洗** 洒足也又潔也
又姑一律名言

陽氣一物辜絜之辜必
也必使之絜也通作洒
○**跣** 足親地也喪則徒一祭則不
主恭也燕有一主歡也或作踐

腆 他典切膳一多也又
厚也又善也古作殄
○**覲** 凡人瞻視心實見之故有別
識無恥之人面見之而已心

實否也一曰雖一然人
面實禽獸也或作醴醴
○**殄** 徒典切盡也絕
也滅也或作填
○**沴** 陵亂也陰
陽之氣有

填 盡也詩哀
我寡
○**典** 多殄切五帝之書也又大冊也一曰
常也又經也法也又五六一治

教一禮一政一
刑一事一也
○**繭** 古典切一蠶衣也又一猶綿
綿也聲容微貌古作覲俗作蠶
○**繭** 袍

也衣有著也通作繭繭為繭縕為
袍純著新綿為繭雜用舊絮為袍
○**趺** 獸足也又胝也皮起也
或作𧄸通作繭謂足胝

起如
○**峴** 胡典切山名在襄陽一曰
嶺小而險一曰嶺上平
○**覲** 日氣一
譬喻

也

也

也

覲 出目也又小視也又一睨鳥
聲通作覲韓文仙仙覲覲
○**撚** 乃殄切執也以
指搥物或作撚

洪一垢濁
也又汗貌
○**顯** 呼典切明
也著也
○**鞦** 牛駕具在
背曰一
○**扁** 與辨同石
貌詩有
斯石

辮 交也繆也通作編編
髮又記編萑以苴之
○**編** 吳曰一
○**鉉** 胡吠
謂之一禮謂之寓

泫 露光也又一然流涕貌
又水名出上黨一氏縣
○**瑁** 珮王貌
通作韜

吠 姑法切古作水小流也古之溝泫耜廣五寸二耜為耦
一耦之代廣尺深尺謂之倍
謂之遂倍遂曰溝倍溝

曰泫倍泫曰泫即澮也六一為一畝
或作剛又山谷通水處亦曰剛又作剛
○**絹** 一畧亦作胃挂也
或作絹馬融頌絹

○**扁** 補典切署也署門戶之文也一
曰門戶封署也又盧一輪一
○**匾** 器
繫也猥野馬也

薄者曰一又不
○**偏** 愜一性狹也急也通
作偏詩維是偏心
○**犬** 苦法切小曰
圓貌通作扁
狗大曰一殷

虞晉契楚獷韓獹宋狽皆
良一又一戎西戎之種
○**獮** 息淺切音與銑同秋田也以
殺為名順秋氣也或作獮獵

者用於宗廟鳥獸之肉不
登於俎則君不射故以示
○**鮮** 少也本作𩚑或
作羸俗作𩚑
○**藓** 垣衣一曰
苔

也
○**癘** 徙也浸淫移徙青徐謂
一為徙或作癘疥一也
○**衍** 以淺切水朝宗于海也
一曰廣也達也樂也散

也水溢也又豐也寬也盛也饒也盈也延也又山阪曰一
又下平曰一又篋一筍也从水行俗作衍非通作演
○**演**

長流也泓涵一
○**踐** 慈演切履也又殘壞也
一曰列也或作躔
○**餞** 送也食送
也

一賓導也導者引前
之言送者從後之稱
○**倭** 淺也又一駟孔
羣淺薄金甲
○**展** 知演切轉也
誠也又信曰

一又整也適也審也
又舒也省視也又姓
○**輶** 卧而不周曰一轉猶婉
轉反側猶反覆通作展
○**闡** 昌
切開也大也明

也關也顯也
○**葳** 事又
○**輦** 車弊貌詩
檀車一

也關也顯也
○**淺** 七演切不
深也又少

聞曰 ○遣 去演切縱也送也 ○寒 九輦切跛也屯難也 ○

善 常演切吉也本作善大也佳 ○膳 具食也 ○單 父縣 ○剪 子

黃質黑文翼似蛇而無鱗 本作鱣或作鱣亦作鱣 俾 行動貌 單 名又姓 ○剪 子

切羽生也本作翮或作翮齊 戩 履一福也 誦 淺也本作譟

斷也或又作斲揃亦作鬚 錢 鈔也古田器 ○輦 力展切輓車也一云

所乘 曰一 璉 盛黍稷器夏之四一殷之 嘯 魚蹇切山形似甌

也 議獄 獻 甌也器也周禮陶 ○件 巨展切分也分 鍵

籥牡也俗謂鑣須為牡者 ○辨 符蹇切別也判也易剥牀以

以入者為牡容者為牝 ○辨 牝也器也周禮陶 ○件 次也又名一也

善之 度 辯 治也罪人相訟察言 ○酒 彌充切沈一也溺也飲

俱醉顏色同也或作 緬 微絲也又遠也又綢 汚 漢水別名

貌 黽 水出臨菑其流急諺云疲馬不 福 方緬切衣小

陋也又 編 巧言也書截 ○雋 祖充切肥肉也崩通著書號

吮 嗽也吳起 ○充 以轉切一州之一九州之渥地也元命

沈水以名通作沈从 變 力充切切肉一也或 變 順也婉

也本 轉 陟充切動也自運也又 ○卷 居轉切舒一之

○輒 而充切罷一也柔也或作需考工記薄其帑 燮 動也

蠕荀子喘一
之蟲喘音喘
硬石次玉一曰珉也
或作孺亦作孺
悞選一劣弱也或作
孺亦作悞通作奕

舛昌克切相背也一曰錯亂
也一錯也或作踳亦作僞
喘疾息也
瑑持克切雕刻
玉壁上起兆

一也有圻鄂
也或作豚
篆古書史籀作大
小一又印曰一又夏一車名
同截也凡人有一制一若
人首一斷不可復續也
選思克切遣也一擇也又少
須史也又數也通作撰又白

貝名
撰士免切持也數視
也又則也又數也
撰述也造也為也又專敬
也或作纂通作撰

娟於遠切音與宛同
子嫵一蠖濩言刻鏤之形深廣貌又一云掉也
美辨切釋也止也又黜也脫
出去也事不相及也又縱也
冕大夫以上冠也遠延垂塗續
恭也或作
綽亦作晚
俛俯也古本作
頰低頭也
勉强也勗也勸也
又勤也通作俛

古二十七感轉用十四旱十五潜亦轉用二
十八琰通用十三阮二十九謙亦通用
叶管古轉切樂

器
瘡罷貌
簡九件切
諫諍也
幹莖也
坎丘檢切險

切目
捆苦卷切
齊等也
墾耕也
遁杜宛切
逃也
菑待畎切
荷華也
眼五

也
瘳多卷切
病也
亶誠也
短促也
斲絕也
殄他典切
善也

壇上演切除
土祭也
枕知輦切
一席
盞爵也
赧尼展切寘報

板俾緬切
判也
本始也
阪甫鬱切大
一不平也
坂阪一
作一
反復也
返

也
飯扶免切叶
銑韻食
滿美辨切
盈也
澆流貌
一水
萬無願
切十

也
魁武卷切
暮也
挽牽也
吻口
纂作畎切
集也
靖疾演
切審

也
千
魁武卷切
暮也
挽牽也
吻口
纂作畎切
集也
靖疾演
切審

也
千
魁武卷切
暮也
挽牽也
吻口
纂作畎切
集也
靖疾演
切審

也
千
魁武卷切
暮也
挽牽也
吻口
纂作畎切
集也
靖疾演
切審

也理
○損 鎖編切 減也
○算 數也
○剗 楚蹇切 平也
○產 所蹇切 生也 又蹇

溥 上充切 露貌
○舌 倉衍切口 中一也
○穩 烏編切 安也
○狠 呼輦切 戾也

○暖 女遠切 温也
○煖 火遠切 温也
○緩 寬也
○限 胡蹇切 界也
○愆

以淺切 過也
○卵 力卷切 無乳者一 生

十七篠 與小同用

篠 先鳥切 箭屬 小竹也 本作 篠 出魯郡山堪為笙
○皎 古了切 月之白也 又 白貌
○皦 石

之白也 又 如音節明
○皦 明也 一日 曰清別貌
○鳥 都了切 當時曰 胎 如 燕也 丹 螢也

○蔦 寄生草一 名兔絲
○眺 吐了切 晦而月見西方曰 朔 而月見東方曰 朏 月行度贏則

晦見於西縮 則朔見於東
○眺 遠視也 目不至也 或作 頽
○了 盧鳥切 慧也 訖也 决也
○繚 纏也

或作繚 繚繞也
○僚 好貌 詩佼人 今舒遲 貌 一曰戲也 或作 僚
○瞭 目明也
○蓼 辛菜有紫 赤青馬水

香禾等種最大者名龍有花一者妨稼 之草詩集 辛苦之菜故以喻多難
○曉 馨鳥切 明也 曙也 又慧也 知也

又了也 開喻也
○杳 鳥皎切 冥也 从日在木下 深也 寬也 寂也 或作 宵
○窈 深遠也 通作 宵
○宵 目

也
○褭 奴鳥切 駿一良馬名 又 一 蹏 麟趾古駿馬 又 一 蹏 金 名 或作 褭 褭 褭 與飛苑明君有德則至 又 簪 一 漢武 功爵名以組帶馬曰 儂 美也 儂 一 舞者 一 身若 一 簪 一 言飾此馬也 環也 一 云 儂 一 細腰

○挑 徒了切 相呼誘也 本作 挑 動貌 通作 梟
○挑 敵以求戰 傳謂之 致師 一 曰戲也 弄也 又 撓

○窈 窈 一 幽閒也 一 曰貞專貌 一 曰善心 曰窈善容 曰 一 獨

○窈 窈 一 幽閒也 一 曰貞專貌 一 曰善心 曰窈善容 曰 一 獨

○窈 窈 一 幽閒也 一 曰貞專貌 一 曰善心 曰窈善容 曰 一 獨

○窈 窈 一 幽閒也 一 曰貞專貌 一 曰善心 曰窈善容 曰 一 獨

曰偷也
或作僱
掉 揺動也
顫也
○**白** 顯也
胡了切
滄 水遠也
一曰
澗
澗水
深白貌

小 思兆切音與篠同物之微也
始可分別也又白魚名
○**兆** 治小切灼龜坼也其
有如此者又十萬

為億十億為一又京一京大也一眾數又三一王一瓦一原一
也又四方一功一義一弓一也又昭一寶龜也又綴一舞位

又丙歲名游
一曰柔一
旄 龜蛇四旂以象營室悠悠長也又長
尋曰一帛全幅長八尺繼一曰旆
肇 始

擊也又正也
敏也長也
趙 趙也少也久也一曰國名又
姓又伯一氏司至即鴟鳥
○**沼** 池也

曰圓曰池曲曰一
又壁一太學也
昭 明也詩其
音一一
○**夭** 於兆切屈也又一矯
也又短折不盡其天

年曰妖亦
通作一
○**少** 書沼切不多也
史絕其分一
○**遶** 而沼切圍
也通作繞

也史除
苛解一
繞 纏也
又姓
擾 煩也亂也一曰順也又安也
又畜宜六一馬牛羊犬豕雞
○**醜** 醜

切酒
清也
縹 帛青
白色
○**標** 婢小切木
末也一抄
○**標** 婢小切擊也春秋傳
曰拊心貌又微腫
也又繫鑰牡也
藁 草木零落也亦
作草通作標
慄 疾也急
性也
○**藐** 藐

切遠也弱也
又輕視貌
眇 一目小也又小也末
也盡也麼一幽一
秒 禾芒也一忽忽謂
蛛網細者

○**渺** 一蒸水貌又
茫一杳一
緲 微也縹一
通作眇
淼 大水
也
杪 木末又歲
之末

紹 市沼切緊糾
也又繼也
召 介行也一介
也通作紹
○**矯** 居天切揉也正曲
也一曰妄也許也

擅也又一度稱詐為一強取為度託也妄託
上命也又勇也又一高舉貌通作矯橋
足如
矯 蟲名七發跋一螻蟻一曰天一龍
高貌
貌相如賦天一支格謂頻伸也
敵 繫連也書一
謂紛小組帶
以繫盾鼻
糾 窮一舒遲貌
詩其笠伊一
○**表** 披矯切上衣也本作裹
一曰識也明也外也又

謂紛小組帶
以繫盾鼻
糾 窮一舒遲貌
詩其笠伊一
○**表** 披矯切上衣也本作裹
一曰識也明也外也又

謂紛小組帶
以繫盾鼻
糾 窮一舒遲貌
詩其笠伊一
○**表** 披矯切上衣也本作裹
一曰識也明也外也又

謂紛小組帶
以繫盾鼻
糾 窮一舒遲貌
詩其笠伊一
○**表** 披矯切上衣也本作裹
一曰識也明也外也又

謂紛小組帶
以繫盾鼻
糾 窮一舒遲貌
詩其笠伊一
○**表** 披矯切上衣也本作裹
一曰識也明也外也又

謂紛小組帶
以繫盾鼻
糾 窮一舒遲貌
詩其笠伊一
○**表** 披矯切上衣也本作裹
一曰識也明也外也又

謂紛小組帶
以繫盾鼻
糾 窮一舒遲貌
詩其笠伊一
○**表** 披矯切上衣也本作裹
一曰識也明也外也又

抄也末也又戕一
下言○殍平表切通作芟又
於上曰一又一偉貌
○漾以紹切浩

水貌○鴛雌雉
鳴也○悄親小切憂也憂思
低小也又靜也
○愀容也
○勦小

切勞也孟○湫隘下也一
心一形瘵
○古十八巧十
九皓通用

也經文○昭止少切
明也○楚初絞切
國也○暑聲鳥切
廨也

○糾巨天切
合也○慘采早
切慙

十八巧獨用

巧苦狡切技也好也能也善也
一拙之反又機一也又黠慧
○飽博巧切厭也食多○

撓奴巧切擾也一
日抹也或作糝
○卯象天門之形故二月為天門歲在

一曰憚闕文一茂也謂陽
氣生而孳茂也俗作郊非
又一菲鳴葵一曰
胡分菲尊菜草

○狡古巧切一犬巨口黑身又
狂也猾也健也又一儉
○姣長

也好也又一
媚或作佼
○擾亂也手動也
撓也或作措
○絞縊也縛也又
刺也急也

○膠一和
也又動

貌○爪側巧切覆手曰一謂以手抓也
又手足甲曰又或作蚤通作一
○拗於絞切手拉
也折也尉繚

子一矢
○齧飛五巧切齧骨七命口一
折牙或作齧作咬非
○獠竹絞切音與爪
同戎夷別名或

作獠
○鮑薄巧切一陳鼻也禮邊人膺一魚鱗
獵一者於糶室中糶乾之出江淮又姓
○炒初爪
切熬

也本作燭謂熬米麥也方
言火乾也或作鬪亦作聚
○稍山巧切漸也
史一一引去

十九皓獨用

十九皓獨用

皓 胡老切白貌本作顛楚詞太白顛古賦顛與皓同
氣清英西顛沆碭又四一亦作皤又作皤

浩 汗大水貌又作濇
然廣大貌或作濇
方象日之明故稱太一西一西
方少一也一作皤通作昊皓顛

皤 一盱也日轉高一盱盛也明也又
太一伏羲氏少一金天氏位在東
温器也又武王所都在長
安西上林苑中豐東二十

鎬 温器也又武王所都在長
安西上林苑中豐東二十
五里通

灑 一猶漫一夷曠也又
作鄣瀉
薄浩切裏也本作裏
通作皤

抱 薄浩切裏也本作裏
持也引取也又挾也
亦作顛

僚 西南夷謂之
或作僚獠
乾梅屬禮饋食之籩其實
堂一僚
今白梅也或作潦僚
屋一簷前木楚辭蘭一以木蘭
為椽也又重一重芬也通作輶

潦 雨水大貌靈雨為一
又行一路上流水
相曰
他浩切奉辭伐罪一曰求
也治也誅也又探也去也

道 徒皓切本作道一者蹈也人
所蹈也又理也衆妙皆一也

討 今人
三才萬物共由者也又秦漢制縣管蠻夷曰一無蠻
夷曰縣又墓路曰神一又州名一德之一在此韻

稻 稌也
以黏為糯
不黏為秔
蘇老切兄妻也本
作嫂俗作媵非

媵 蘇老切兄妻也本
作嫂俗作媵非
燥也
蘇老切兄妻也本
作嫂俗作媵非

燥 乾也
棄也本作埽泥埽曰埽
掃也
掃席前曰拚或作騷

掃 棄也本作埽泥埽曰埽
掃也
掃席前曰拚或作騷

搗 手推也一曰築也或
作搗亦作搗又作搗
求得曰祠亦作噍

禱 求得曰祠亦作噍
曰一又海曲曰一或作鳴嘯又作
嘯又三一蓬萊方丈瀛洲又一夷

倒 一也又顛一潦一傾
也初時也又先也通作蚤
蚤 齧人跳蟲本作
藻 草

也有文出水下不能出水以澡自潔書一火取其清明又一井刻荷菱水草所以厭火又鳧一士卒懽悅如鳧戲於一又玉一天子之冕朱綠一棗大者一小者棘酸一棘也一性重又文一斧一品一棗喬棘則低矣字从束音刺从束非澡

一洗也○阜昨早切黑色又馬閑一曰食牛馬噐梁宋齊燕通作皁○皁之間謂櫪曰一又賤人直馬者士臣一臣隸

又柞實為一斗即椽也其房可以染黑俗造建也作也為也因謂黑為一又實未堅曰一俗作皂非造又天地之撰曰

洪一又俊○縞古老切一皓也又一素曲阜俗善士一士○縞作之精細曰魯一又吳一玄織一縞為一

去皮為稭又文○笱箭箝也禮記笱杲明也日拂于扶桑是草曰一或作藁○笱胡之一通作藁○杲謂晨明故東字日在

水中登于扶桑是謂朏明故一字日在木上皓潔白也詩日晡則反景上照於桑榆故杳字日在木下皓白石一○

好呼皓切美也善也○寶博抱切珍一也人所保也又瑞也符璽也重也貴也或作瑤通作葆史珍一字

皆作葆保養也太子有一一其身之動靜衣服飯食也任也抱也全之也安也恃也依也又守也又神一靈一鬼神

之嘉號又州鵠一性羣居如鴈自然而有行列一連蹄而無名亦作采葆鵠後趾性不樹止一則為苦即今呼為獨豹

者或作鵠馬驪白雜毛今葆草叢生曰一曰大也史亦作雉馬騮也通作鵠葆頭如蓬一又鼓上飾又合

聚五采羽為幢曰羽一又野一葆小兒衣也襁一也野菽實可食又一光韜藏也葆或作縹通作葆

埠也或作塚通○媪烏皓切音與拗同老媪襖袍懊恨作保亦通作葆媪為一又地神為富一

或作天記不妖一斷殺少長曰妖一又母○考苦浩切老夭殺胎一腹中未出者一胎已出者○考也校也成

也古者以父母為一妣後世亡則稱之又落成拷山樗也本曰一又瑕釁也夏后氏之璜不能無一通作攷

樗樗一漆葇魚乾周禮辨魚槁木枯一亦作藁相似如一葇物鱸一通作槁

二十寄

與果同用

寄

古我切可也詩一矣富人又嘉也

寄

箭莖也

舸

南楚江淮凡船大者謂之小謂之舸

瑳

此我切玉色鮮白又美貌

鞞

典可切垂下貌一曰厚也廣也

哆

張口也又語聲詩錯落侈

柁

徒可切正船木或作舵俗作施施

柁

引也又曳也史紆青一紫或作施

沱

水貌渚一漫汗

也遺一沙水往來貌又潭一淡一或作施沱施

我

五可切施身自謂也云傾側也取戈自持也

礮

礮

山高貌或作峨

娜

奴可切婀一美貌又舒遲貌亦作婀一又作阿那

旒

旒一旗旌貌或作旒又旒一盛

儼

行有節又裹一

荷

胡可切儻也負也亦作何柯柯

可

枯我切肯也評也一否之對又

僅一而未足之詞又不一曰一反言之也書試一乃已言試而不一乃已之也

坳

坎一不平貌

軻

車接軸也

又輶一車行不利故人不

左

藏可切一手也佐也右手之佐也人道尚右以右為尊故

非正術曰一道謫官曰一遷又手足便右以一為僻故凡幽猥曰僻一策畫不適事宜曰一計又捨天子仕諸侯為一官去朝

廷為州縣為一遷又証一驗又姓

果

古火切木實也又一然驗也又一决因一也又腹飽又一然獸似猴俗作

菓亦裹

纏也包

螺

羸細腰蜂一名蒲盧俗呼蠟螿

剝

割也

木垂一一也今謂花為一又一頤張頤動也

鎖

蘇果切銀鑰也或作鑰一鑰也

瑣

王聲又細也小也又

一繁碎猥屑貌又青一門名又凡物刻鏤胃結交加為連一文者皆曰一非獨門鏤也或作瑣

墮

徒果切落

也本作侈亦作陸隋又隋登一曰射棚或作噪

古作

受

他果切安也平也帖也或作緩一下於心又為小俯之義

坐

徂果切止也又挫也骨節

挫屈也又行一之對○**麼**母果切細也又么○**羸**郎果切螺一羸也一曰虎喻

袒也赤體也或作裸亦作保記其蟲保虎豹之屬又作果東龜曰果屬又作羸又作儼**旅**在木曰果在

有核果無核一云有殼果無殼一云木實**蠹**疥病或作瘰果草食一在地若瓜瓠之屬或作儼通作羸

○**跛**布火切行不正一曰足偏廢或作佻**簸**揚米去糠也一播搖也又布

也又散越也一遷也○**火**呼果切南方之行炎上於卦為離一毀也物

化又人一曰一曰天一曰災又○**頗**普火切頭不正也又差多

大一鶉一辰次之名古作夙○**輶**盛膏器本作禍車行載脂膏以塗軸齊人謂

宋之郊謂之輶或作輶○**輶**淳于髡為炙一謂其言有味如炙一器雖久

而膏不盡也或作輶○**髀**不正貌一曰反刻○**顆**苦果切小頭也今言

珠玕曰一果飽○**碩**朗可切衆石貌磊一也又○**邏**遮也

又土塊○**懼**慄一慙也或作懼

古二十一馬轉用**叶寡**古火切○**賈**古我切**假**非真也○

雅語可切○**大**待可切大小也○**儼**乃可切行○**補**榜火切

把握也○**馬**母果切○**寫**置物也○**者**阻可切別事○

野鄔果切○**冶**容也○**下**戶可切底也○**夏**四時之一

二十一馬

馬

莫下切一八尺以上為龍七尺以上為駮六尺以上為一
又大司一官名司一金一皆門名又投壺立筭為一一有

威武射者

○者

章也切別事詞也又語助又即物之辭如彼
所尚又姓一如此一又此也凡稱此箇為一箇是也俗

用這字為

○赭

赤土又
○野
羊者切郊外也又牧外曰一大

楚

冶

銷也爐鑄謂之一又
姚一妖一女態也

也

語之餘也凡言一則氣出口
下而盡又語助辭之終也又

或作

○雅

五下切楚鳥也一名卑一名譽居秦謂之一卑
音匹小而多群腹下白江東呼匹鳥又純黑而

反哺者謂之鳥小而腹不反哺者謂之一又魚一魚與鳥
飛行皆成隊又樂器狀如漆桶而弁口大二圍長五尺六寸以

羊韋鞞之賓醉而出以此樂築地為行節
又上壽酒奏介一食舉奏需一或作鴉

疋

正也古詩大小
一又爾一本作

一今文作雅而

○榎

古馬切本作檟榎也榎小而散曰
一曰苦茶亦作夏記夏楚二物

賈

市也又國

○遐

大遠也純一大遠之福也又
一者祝為尸致告於主之辭

假

至也通

學

王爵也夏曰琖商曰一周曰爵又一受
六升又一彝尊名一者畫禾稼或作筆

假

非真也且也借也
又大也又南方陽

氣任養物於

○灑

沙下切落也
或作洒

○啞

鳥下切暗一不言
也或作瘖

夏

胡雅切中國之人也又大也又大一禹樂周禮鍾師奏九
一王一二肆一三韶一四納一五章一六齊一七族一

八該一九驚一又赤也又一采
程羽也又國名又姓古作憂

下

底也反上為一又云元在
物一之非自上而一之

一又豐一穀也鳥

○廈

大屋通

○寫

悉姐切置物也記器之
灑者不一其餘皆一謂

之器中又除也程也傾也輸
也又轉本曰一又摹畫曰一

○瀉

水去也一曰鑑形
又傾一通作寫

○且

七

切略詞又語詞又借曰之辭又姑一發語辭又與古語載字同
又姑字義同又此也又與又字義同又未定辭又苟一草率也

又六月得乙曰橘一丁曰圍一巳曰則一辛曰
塞一癸曰極一蓋以未為一也故六月為一月
又大裂古賦餘呀

○社 常者切二十五家為一各樹土所宜
之木又一者五土之神共工氏之子

句龍為后土能平水土故祀以為
○捨 書治切釋也亦作舍
○姐 子

切蜀人謂母曰一古作她或作她媾又慢也
○把 博下切握也持也執

也乘
○蹠 戶瓦切足骨也又
○輶 車轂轉貌一
○寡 古瓦切少

也从頰分也分故為少又保也保然單獨也又無夫無婦並謂
之丈夫曰素婦人曰嫠又一妻嫡妻也嫡妻故言一猶言一

小君又諸侯自稱
○丹 剔人肉置其骨也
○瓦 五寡切夏昆吾作一陶者

為一必圓而剖分之則一合之
○若 人者切草乾也一則圓而不失其一之質又縹一鴛一

曰今人謂弱曰一又賀一琴操名般一
唐言智慧又浮屠所居西域謂之蘭一
○惹 詭也譎也絀也辭也引著也或作恠

○鮓 側下切本作養藏魚也南方謂之鮓北方謂
之鮓又蘊也以鹽水釀魚為菹亦作鮓齧

草也一曰糟魄又查滓也
○摻 齒者切
○哆 大貌脣下垂貌

一曰不真物也或作萃
○打 丁把切擊也又俗用一疊一
楊子未有述邪一
而稍正也或作侈

二十二養

○養 餘兩切供一也育也樂也飾也又一一
心憂不定貌凡一育涵一皆上聲彼非自一而我一之則去聲傳斯役扈

一馬者曰扈炊烹者
○痒 膚欲搔也
○像 徐兩切似也形

通作
○象 南越大獸長鼻耳三年一乳又南方曰一南蠻號又
一胥通夷狄之言又罔一水神水石之怪又舞一文

王之舞又州名又犧一二酒尊名又達
麼傳負荷大法者比之龍一古作為
染急貌○**漿**前推曰一後曳
曰權或作檮○**蔣**國名又姓
以九一繫邦國之民與民相合偶聯綴有九事又匹也又車數
曰一車有一輪故名又五一雞羽候風者字从入不从人

○**淩**湍一水
○**獎**子兩切勸也助也又成也譽也又縱與
之也又崇也或省作將亦作漿

○**兩**良獎切參天一地
數偶也又太宰

○**綱**兩履也通作兩
詩葛屨五兩

○**𧰨**本作𧰨木石之怪
夔𧰨通作兩

○**鞅**於兩切牛
馬羈也

○**彊**其兩
切勉

○**鞅**楚兩切以碎瓦石
去垢也或作鞅

○**想**息兩切希冀
而思之也

○**𩺰**魚腊也南人以魚
蕘而食之曰一或

○**𩺰**魚兩切舉也偃一又反首望也又一者心

○**𩺰**魚兩切舉也偃一又反首望也又一者心

○**𩺰**魚兩切舉也偃一又反首望也又一者心

○**𩺰**魚兩切舉也偃一又反首望也又一者心

○**𩺰**魚兩切舉也偃一又反首望也又一者心

○**𩺰**魚兩切舉也偃一又反首望也又一者心

○**𩺰**魚兩切舉也偃一又反首望也又一者心

○**𩺰**魚兩切舉也偃一又反首望也又一者心

○**𩺰**魚兩切舉也偃一又反首望也又一者心

○**𩺰**魚兩切舉也偃一又反首望也又一者心

○**𩺰**魚兩切舉也偃一又反首望也又一者心

○**𩺰**魚兩切舉也偃一又反首望也又一者心

○**𩺰**魚兩切舉也偃一又反首望也又一者心

○**𩺰**魚兩切舉也偃一又反首望也又一者心

○**𩺰**魚兩切舉也偃一又反首望也又一者心

○**𩺰**魚兩切舉也偃一又反首望也又一者心

○**𩺰**魚兩切舉也偃一又反首望也又一者心

○**𩺰**魚兩切舉也偃一又反首望也又一者心

○**𩺰**魚兩切舉也偃一又反首望也又一者心

○**𩺰**魚兩切舉也偃一又反首望也又一者心

○**𩺰**魚兩切舉也偃一又反首望也又一者心

○**𩺰**魚兩切舉也偃一又反首望也又一者心

○**𩺰**魚兩切舉也偃一又反首望也又一者心

○**𩺰**魚兩切舉也偃一又反首望也又一者心

○**𩺰**魚兩切舉也偃一又反首望也又一者心

○**𩺰**魚兩切舉也偃一又反首望也又一者心

○**𩺰**魚兩切舉也偃一又反首望也又一者心

○**𩺰**魚兩切舉也偃一又反首望也又一者心

○**𩺰**魚兩切舉也偃一又反首望也又一者心

○**𩺰**魚兩切舉也偃一又反首望也又一者心

○**𩺰**魚兩切舉也偃一又反首望也又一者心

○**𩺰**魚兩切舉也偃一又反首望也又一者心

○**𩺰**魚兩切舉也偃一又反首望也又一者心

○**𩺰**魚兩切舉也偃一又反首望也又一者心

○**𩺰**魚兩切舉也偃一又反首望也又一者心

○**𩺰**魚兩切舉也偃一又反首望也又一者心

○**𩺰**魚兩切舉也偃一又反首望也又一者心

○**𩺰**魚兩切舉也偃一又反首望也又一者心

○**𩺰**魚兩切舉也偃一又反首望也又一者心

○**𩺰**魚兩切舉也偃一又反首望也又一者心

○**𩺰**魚兩切舉也偃一又反首望也又一者心

○**𩺰**魚兩切舉也偃一又反首望也又一者心

○**𩺰**魚兩切舉也偃一又反首望也又一者心

○**𩺰**魚兩切舉也偃一又反首望也又一者心

嚴莊之貌不从
點俗作式非
聲通用惟持一之
不可作上聲
杖 持也一曰及類及一几一上聲持一之
去聲又曰几一之
經史無明音姑從二
仗 刀戟總名凡兵一器一之
聲通用惟憑一之
無上聲
○ 壞

如兩切柔土也一云無塊曰一以萬物自生則言土以人所耕
樹藝則曰一土堅而一濡又境一糞一又垓一萬生億一
兆生京一
生稊一
生垓一
生澗一
穰 豐也又浩一浩
生正一
生載又蓋一
天地也又擊一
古戲
○ 穰 大一盛言人衆
多又稠一
○ 賞 書兩切一之言尚一其功也一
以償之一
曰玩也又嘉也

○ 穰 擾一
○ 賞 以償之一
曰玩也又嘉也

紡 績一也
仿 相似貌又一佛或作髣髴猶依倚
也見不審貌俗作仿又古作仿
○ 長 丈知

切孟也凡齒高位尊皆曰一又公卿大夫士子弟食采邑者今
曰令一又夷狄首領亦曰一又大也又一養生一又教誨不倦

○ 罔 文兩切無也又昏蒙無知貌又衣服在
身而不知其名曰一又象一得玄珠
○ 網 庖犧臣
芒作一

吾或作罔又禁一世一又一戶朱綴以木
為門扉刻為方目如羅一狀即漢罟罟
史敞罔靡
○ 罔 皇遽貌通作罔
徒失志也
○ 罔 皇遽貌通作罔

倣 分兩切倣也學也依
也或作放通作昉
○ 昉 旦初明也
○ 枉 紆往切衰曲
本一作枉又抑

○ 往 于兩切之也本作往去也
行也至也古作逞或作往
○ 搶 此兩切突也又
爭取也或作撲

上 時掌切升也登也自下而上又進也一
云升一之
上聲本在物一之
去聲
○ 蕩 徒朗切大
也又一

廣平貌又水勢懷襄無檢束也又英一函器以
盛節者一曰畫函又駘一莽一板一通作盪
○ 盪 滌器也又
滌一搖動

貌又震
○ 礪 文石又一山又
播越
○ 蕩 大竹也又篠一
可為幹篠可為矢

與玉同色諸侯一琫而璆璆黃謂之一其美者謂之一_○頽
璆一即紫磨金其上蔚然有紫色若雲氣或作瑒
○ 頽 蘇

○ 頽 蘇

持員各卷三
二十二卷

切額也
礫 石柱下
○**廣** 古晃切闊也大也
○**榜** 比朗切題也

駟 子朗切牡馬一曰馬躡也一曰駿一曰
市會一儻會二家交易者段于木晉之大一
○**驕** 比朗切體

亢直貌
○**曩** 奴朗切鄉也一猶攘也相
攘却成故舊也又久也
○**灤** 水流貌又水名
杜子美一東西

又元結
○**沉** 下朗切莽一大水一曰大
澤一曰一瀆北方露氣
○**儻** 他朗切個
卓異貌又個

一不羈也又倣一瑰瑋又
○**曠** 目無精直視一云
冀也或然之辭也通作黨
○**帑** 金幣所藏

莽 模朗切草名有毒又草深貌又草生廣
野一然故曰草一又鹵一苟且貌
○**蟒** 大蛇
○**茫** 廣大

貌
○**濟** 沆一大水
○**嶙** 或作嶙嶙
山名廣大貌
○**瞢** 瞢一不
明也

族為一又葦也又美也累
也朋也偏也庇也又頻也
○**讜** 善言也
○**党** 姓
○**朗** 盧黨切

月之明為
一或作眼
○**盞** 烏朗切盆
也或作甃
○**垝** 塵也又一
北無限齊貌
○**泐** 滄

水
○**慷** 苦朗切或作忼一慨竭誠
也又感傷之意又個儻也
○**恍** 胡廣切昏也本作
貌

一惚不分明也又惚
一儻一愀一忽一
○**暘** 早熱
○**朧** 月
不明貌
○**幌** 帷幔
○**幌** 書

一曰近郊之色
又莽一寒狀
○**晃** 暉也光也照耀也本作
暘或作爍又作爍爍
○**皦** 氣容
○**蒼** 采朗切莽一之
野謂草野之色

古 二十一
馬通用
○**叶景** 舉兩切
○**騁** 齒兩切
○**炳** 彼兩切

苾 母朗切
草端也
○**將** 子兩切
○**勇** 羽兩切
○**洋** 何兩切

義同
養之音
影 陰一
也

二十三梗

與耿靜同用

梗

古杏切音與頸同山粉榆有束莢可為萊萁又荒也塞也又撓害也病也又直也一光亮直又枝一也又桔一藥名

骸

食骨雷咽中或作脰通作鯁語為舌所介也又咽塞也史祝鯁

魚骨也骨一亮直謂正言如骨之啡咽又忠一強一又端溪硯有龍巖汲一黃圃三石汲一無眼與骸通用

井索也關東謂之一或謂之絡關西謂之繡又篲也或作統

曰柔兆月在卜曰脩又穴地名又令甲令乙令一又魚尾謂之一

邑在泰山又姓通作丙炳明也或作炳

管曰稷十稷曰秬四百一也又儀禮米數米斛為筥十六斛為一云盈手為一

言前車馬卷三

四水

與耿靜同用

哽

語為舌所介也又咽塞也史祝鯁祝噎又一咽悲塞也通作鯁

鯁

井汲

丙

兵永切位南方明協於一又歲在一一名游兆一

炳

憂也

秉

禾束也禾數百二十斤為一石為一四一為筥十

境

居影切界也本作竟一者

疆土至此而竟也

倣

戒也或作倣通作慙備也

檄

謂輔也所以正弓或作檄通作檄

警

言之戒也

寤也通作倣又蹕天子出稱蹕入稱

景

光也大也明也一行明德也又炤也像也今作一慕者非又一星德星也

有赤方氣與青方氣相連赤方中有兩黃星青方中有一黃星三星合為一星又州名又姓

影

於丙切物之陰

也本作景從景嚮又倒一氣去地四千里躡秦良馬名又瀛州有木一葉百一或作滌

省

所景切禁

署也本作宥或作閹漢書曰舊名禁中避元后諱改名一中言入此中者皆當察視不可妄也又簡也又少也又中書一曰紫

薇尚書一曰畫一粉一又黃門一紅蘭一校書所也

瘠

瘦謂之一或作瘠

青

目病生翳也又災也過也

又妖病曰一曰內妖曰一外妖曰祥

永

于憬切水長也引也遠也遐也又州名唐置以二水名又雋一依一

皿

眉永切飯食之器用也一云食器盤盂之屬

憬

俱永切覺寤也又遠也

璟

玉光

囧 窓牖麗慶闇明又伯
人名周太僕正
○**杏** 何梗切果也五沃之土其木
宜一又北一地名銀一果名

苻 本作蒼一之言行也蘋言
賓藻言澡繁言盛或作苻
○**猛** 莫杏切勇一也又嚴也
害也又威也暴也

蝻 蚱一蝗類虻一草上蟲
虻一又胡一蝦蟆屬
○**艣** 舩舟一
○**礦** 古猛切銅鐵樸
右也本作礦或

作鑛亦作釗
廿周禮非人
獷 犬一不可附也又
麤惡貌言無親也
○**麩** 麥也或作
麩通作穰
憤 悍

○**打** 都冷切
擊也
○**冷** 魯猛切寒也
清甚也又姓
○**耿** 古幸切音與劉同
介也不安也光也

又一一小明心有所存
不能忘貌又國名又姓
○**龜** 毋耿切音與皿同龜一屬齊魯
間謂鼃為龜一耿一也尤怒鳴

○**幸** 胡耿切非所當得而得其不可免而免曰一冀望得
也又寵也御也愛也又巡一又福喜之事皆稱為一

或作
倖 微一也一曰親也或
作倖通作幸又倭一
○**靜** 疾郢切丹青明審也又
安也和也息也動一之

對又澄也無為也寂也通
作靖亦作靚亦通作淨
靚 女容徐一也史一莊
刻飾莊粉白黛黑也
靖 細貌
又安

也又謀也書自獻自一又東齊
海岱之間謂思曰一又州名
窵 陷也本作阱坑也
一曰穿地陷獸
○**整**

之郢切齊也束之又小
擊之使正也又飭也
○**逞** 丑郢切通也楚謂疾行為一
曰快也又盡也矜而自呈也又

不檢謂
騁 直馳也又
馳一走也
○**郢** 以整切故楚都在
南郡江陵百十里
○**餅** 必郢
切音

與丙同麵養也方言一謂之飪
或謂之餵或謂之餽本作麩
屏 一蔽也果愚謂之一又蕭
牆也天子外一諸侯內一

大夫以簾士以帷又圖
一藩一又一除一棄
屏 一篋車蔽當也車上竹席障塵者
前曰藩後曰一旁曰翰總曰第通

作屏
○**頸** 居郢切音與劉同頭
莖也又繫一延一
○**領** 良郢切項也理也又
錄也又統一也又

承上令下謂之一又管一也又受也又凡衣
要禮著項一處皆曰一又一神袖要一項一
嶺 阪也山坡也
又五一又大庾

寺員各卷三
五上
三三梗

始安臨賀桂陽
揭陽通作頽
○頽 庚嶺切禾末也一
是禾穗之挺又頽

一川陽城耿山
又箕一清一
○頽 木名一曰錐柄一曰刀鐐一曰警枕通作

為頽
○頽 去頽切田百畝或作頽又
○裝 禪穀也詩

切頸癩也山居多一飲泉水之不流者
也又杜衡香草可以治一或作顛
○井 子郢切伯益作

為一又市一邑居為市野廬為一市交易之處一共汲之所又

卦名又南方宿名三十三度八星若八家又東一宿名又一

有條理貌又往來連
屬貌又藻一又姓
○請 七靜切謁也乞也求也問也祈也

又造
○晴 昭一目不悅貌
○省 息井切視也又察也審也本

小籠
○箸 筴

二十四迴 與極等同用

迴 戶茗切遠也通作洞
高一清一俗作迥非
○炯 光也
○洞 滄也詩一酌

切茶晚取
者或作模
冥 暗也昏
○酪 或作酪俱
○頂 都挺切顛也或

一上
鼎 三足兩耳和五味之寶器也又禹收九牧之金鑄一

一貴一來又一
太舒緩貌
○酌 芡一醉甚貌通作
○挺 待鼎切一枝也

挺然勁直之貌
陳吳奮其白一
莖草艇 小船二百斛已上曰

也又寬也月
令一重囚
○艇 銅鐵朴也金一也又箭
○町 田踐處曰一云

田區畔埒也詩一瞳鹿場
莊子無一畦或作圻墁
○脰 他鼎切
○頰 狹頭
○聲 去

切一欵聲也小
○**濇**乃頂切水貌淵謂
○**悻**胡頂切狠也
本悻悻又恚

貌
津漢一自然氣也又
脛眈也脚一
醒蘇挺切醉
寤也

褰口迴切亦作綱又作穎又作
憬景皆嫁時在塗禪衣也
○**剄**古頂切
斷首也

也或作並比也皆也
又叢也又相扶傍也
○**訶**火迴切知處告言
也又明悟了知也
○**綮**肯鼻切
肯一結

也
○**洗**其拯切况
也
○**頰**古迴切
也

也助也又援也
或作搯亦作丞
○**虔**丑拯切音與逞同吳
興亭名孫權射虎處
○**等**多肯切齊
也類也比

也輩也又一級也又
候待也稱輕重也
○**肯**苦等切筋肉會處曰一又
可也詩惠然一來本作回

二十五有
與厚黜
同用

有云九切傳月一食之月能掩日掩而一之象一
日質也一對無之稱又果也取也又也古作才
右左

手之小人道尚一以一為尊一文曰一文
尊武曰一武莫能尚者亦曰無出其
友同志為一有
相佐佑之義又

善於兄
弟為一
○**柳**戶久切本作桺一葉狹長枝條長軟又杞一葉
麤白色理微赤又檉一赤色細文一名天棘又

宿又細一地名又姓俗作柳非
宿又細一地名又姓俗作柳非
留以薄為魚笱者曰一魚所
留也古者惟寡婦家得為

梁以時取魚若
遺秉滯穗之意
瀏流清
輒喪車通作柳一之言聚諸飾所
池衣以青布懸
銅魚或作萋
茆鳧葵也江南人
名萋或名水葵

龍
○**紐**女九切結也古選皇綱
姓皇帝六璽皆玉螭虎
貌

一列侯丞相印
扭一揔材中車
狃犬性怵也又慣習也一
章黃金龜一

寺員輯各卷三
五十三
二十五有

忸

愧也

○丑

救九切紐也十一月萬物動用事象手之形時加一亦舉手時也又紐牙於一歲在一曰赤奮

若

○扭

本作杵手械也○肘

一為一弓三百弓為一里或作册通作臍

○朽

許九切腐也貫一拉一

○九

舉有切陽之變也象其屈

曲究盡之形數也又究也又陽九四千五百歲為一元一元之中陽九五陰九四陽旱陰水又云初入元百六歲有九故曰百

六之

○玖

石之次王黑者

○韭

菜名一種而久生者也一名豐本薺之美在白一之美在

黃皆惡其末之盛又堯一萑蒲鹿一牡丹花

○首

書九切頭也古作首又始也又魁帥也又孔子尼一一象尼立

中下四方高也又狸一樂章一船名鶉一秦分在未

○手

一足之一又貪縱為非曰放一失棄本業曰游一古作率

守

韻太一之去聲又神一鼈名

○醜

昌九切音與丑同可惡也臭也如物

臭穢也又類也一曰竅也又齊比也或作醜

○糗

去久切燭乾米麥也又一餌擣熬穀為之

○婦

九

切對姑曰一服也服勤事也士妻曰一服事於夫也又子之妻曰一又好貌或作負又作嬖

○負

恃也又受貸不償也

一曰噐也通作偵字从人从力从刀並非又任一檐一抱

○阜

土山曰一厚也言高厚也从刀並非又任一檐一抱

或作島又鍾

○缶

方九切瓦噐所以盛酒漿秦人擊之以節歌或作瓠俗作缶非

○否

口不許也

又不臧也又獻一替一不肯一安一臧一通作不

○不

鳥飛上翔不下來也

○蹂

人九切謂往來踐之也通作

輶

○揉

矯一曲直之也一方為圓

○白

其久切古者掘地為一其後穿木石雍父作一

○舅

母之兄弟

為一又妻之父為外一又夫之父亦曰一一之言舊尊長之稱

○咎

災也从人各一者相違也天違人違天下之事乖矣

又愆也惡也過也

○紂

除柳切馬繮也自關而西謂緜曰一一曰商辛別號殘義損善曰一或作鞫

酉

與父切就也成熟也八月季秋可為酎酒飽也老也太歲在酉曰作噩卯為春門萬物已出為秋門萬物已入

牖

穿壁以木為交窻也古者一室一戶一地名又開明也又戶一地名

苗

似**誘**相誅呼也導也引也教也進也亦作誦孺**榘**積木燎之也燎以祭天也或作榘

姜

進善也又道也又里地名在河內蕩陰一水出焉通作牖

切

取上下相一也一曰承也容納也盛也又得也繼也又取也領也

夫

青一二千石以上綠一亦曰艾一邑宰墨一縣尉黃一

澗

以滑之又溺其漸也古少康作

箕

一或作籥

秀

今狗尾草稂

受

酉殖

貞

中尊也獻象之屬

綬

以貫佩王丞相紫一

壽

父也一考又

帚

之父切音與肘同

澹

息有切

酒

子酉切一為百藥之長少康作三一事

官名

又一泉地名在肅州

廣也

又醴也古作堂

后

胡豆切繼體君也君一也書撫我則

前

一之又一然

邠

東平無鹽鄉魯邑又姓

兒

所慕也又禽獸之牝皆曰一又雲一石名又齊

郡

函山有鳥足青嘴赤黃素翼絳額名王一使者

將

指次頭指為鹽鼓指

寺員各卷三

五五

三五有

升之量又北一七星又大斗古者罌取象於雷
一取象於一或作豆區鍾釜豆音斗俗作蚪
蚪一蟲一各活東一

名懸針一名玄魚通作斗曰科斗字源云庖犧氏獲景龍作龍
書炎帝因嘉禾作穗書蒼頡變古文作鳥跡篆少昊作鸞鳳書

高陽作斗書**陡**厓壁峭絕也本斗
科斗書**料**一拱也柱上方斗
一曰勺也通作斗○**耆**古厚

切人老面黎若**苟**且草率也又誠也又姓
垢也一老壽也與若同又但也又姓**苟**曲竹捕魚也

叩也聲有節若叩物犬未成毫曰一長喙獫狁短喙獨長喙
善獵短喙善吠以守或作狗又蒼一雲色芻一祭神所用**垢**

濁也一曰塵**枸**本作枸乳苦杞也一曰一樅也
也或作均**珣**石之次玉者○**偶**五口切一

人刻木象人形又竝也對也又儷也合也又二
也雙曰一隻曰奇又匹也諧也適然也通作耦**喁**相呼聲後者唱一

耦耒廣五寸為伐二伐為一又二人為**藕**芙蓉根本作滿
一射三六一又千一其耘一葉一華一葉

常偶生故謂之一一應
月一一生一節閏輒益一○**穀**乃后切乳子也或作穀楚
人謂乳為穀又作乳穀○

叟蘇后切老也本**叟**無目也本作**叟**樂師**藪**漉米器一曰十六
作交亦作俊俊**藪**斗又篋也篋一也

大澤也九州之一揚州具區荊州雲夢豫州圃田青州孟
諸兗州大野雍州弦蒲幽州奚養冀州揚紆并州昭餘祁

又一厚也又無水曰一○**吼**呼厚切牛鳴聲或作哞亦作
或作擗郊擗聚草也○**吼**响吽又龍一鯨一雷一獅一○

剖普后切判也拆也**培**擊也○**嘔**烏后切吐也本作歐一
又破也通作培也○**嘔**偃也將有所吐脊曲偃

也亦**毆**本作毆以杖擊也一擊字从攴或作支敲也
作欣**毆**今作攴與歐吐字不同歐字从欠伸之欠○**樓**

郎口切培一小阜也或**甌**甌一○**走**子苟切趨也本作歪
作婁傳部婁無松栢疾行曰趨疾趨曰一

史遷自稱牛○**口**苦后切人所以飲食也又
馬走謙稱也一泄也言可舒泄言語也**扣**擊也或作叩問也又

頻繁哀求之意又叩
○**鯁**仕垢切小人
也又魚名
○**取**此苟切
獲也
嗾

使犬聲或作噉
傳公一犬噉
趣促也又一馬
養馬之官
○**黹**於糾切青黑色通作
幽記幽衡詩其葉有

幽
○**糾**居黹切繩三合也督也急也又絞也彈也又察也又
繚戾也又筓一舒遲貌詩其笠伊一輕舉貌或作糾

赴輕勁有材力也
又一一勇也

古二十四迴二
十七感通用
叶軌已有切
車轍也
畧日景
也
簋內方外圓
曰一古作

勳
旭日出貌
○**考**去九切
成也
栲木
也
巧技
也
起興
也
麴蘖也

舊故
也
虬膠結
貌
○**禱**當口切告
神福也
擣築
也
隰海中
山也
主君
也

○**隅**語口切
陬也
○**鳥**丁柳切
禽也
○**道**他口切理
也一作衢
討治也

瑤乃后切瑪
次玉石
○**包**補苟切
裹也
飽厭
也
苞本
也
保安
也
寶珍
也

鵠驪白雜
毛馬也
○**抱**普后切
手一也
○**父**扶缶切
母
阜岡
也
釜鑊屬

負式一
獸名
○**茂**莫後切
美也
卯十二時
之一
○**子**濟口切
象一形
○**造**

此苟切
作也
阜黑
色
草百卉
也
采捋取
也
採采或
從手
○**掃**蘇后切

嫂兄妻
也
○**芻**楚九切
草也
○**狩**如九切
冬獺也
壽年
一
少不多
也

憂於糾
切
天少
也
○**好**許厚切
善也
○**老**朗口切
考也
○**茆**力九
切鳧

也
綠色
也
○**擾**忍九切
煩也
乳子
也

二十六寢 獨用

寢 七稔切臥也又室也天子所居曰路一正朝也次燕一次
園一又息小一又廟凡廟前曰殿後曰一凡居室皆曰一又陵一

侵 板鏤板也園一又息
侵 陋又貌醜或作也古作寢
朕 直稔切我也古者上下共稱至秦

廩 倉米藏曰始尊為天子之自稱
稔 如甚切穀熟也又年也也古者上下共稱至秦

慄 危懼貌又畏也廩
蹠 丑甚切音與瀋貌或作跣莊一

稔 如甚切穀熟也又年也足跣蹠而行
荏 荏胡豆也又一荏猶侵尋也又柔弱也

恁 心所齋甲下也別言之則坐者為席臥者
餼 大熟也本作為一合言之則一亦席也

沈 式荏切國名汝南平一云檢項也余一之
枕 章荏切臥上聲以首一物去聲

審 悉也本作案能包覆一也魚駭貌一曰濁
澁 昌枕切汁也左傳無也又澁一水動貌

諗 深視也一曰下也或作沈記
甚 常枕切劇過也又也又澁一水動貌

諗 深視也一曰下也或作沈記
甚 常枕切劇過也又也又澁一水動貌

諗 深視也一曰下也或作沈記
甚 常枕切劇過也又也又澁一水動貌

諗 深視也一曰下也或作沈記
甚 常枕切劇過也又也又澁一水動貌

噤 渠飲切寒也或作沈記
禁 寒極也閩鷄也或作沈記

品 丕飲切官一也又類也式也法也蠶霜覆之然後成繭五采後

品 丕飲切官一也又類也式也法也世効之染色絲織以為一

品 丕飲切官一也又類也式也法也也受也又受命曰一俗作稟

吟 疑錦切噤非俗以白事為一古無此義
飲 於錦切飲也本作飲一也受也又受命曰一俗作稟

二十七感

與敢同用

感

古禪切動也一應格也觸也又誠也感一

瀨

水名出豫章南康章貢二水合流或作賴又州名

禪

徒感切除服祭名澹然平安之意

霽

霽繁雲貌或作霽通作騏

苜

苜一荷花未發為苜一已

發為芙蓉本作藺又葩華貌

窅

坎一一日坎中復有坎也一日旁入也或作飲

髡

髮垂貌詩一彼兩髦

贗

他感切聲也詩有其一其盍

醢

血膾也一醢以牛乾脯梁麴鹽酒也周禮加籩之實

歎

粗感切音

與槩同菖蒲菹左傳享有昌

慘

七感切毒也感也愁恨也

憊

痛也一日憊也或作瘵史嚮應瘵於謗議

糝

柔感切以米和美也本作糝一曰粒也取牛羊豕肉三如一小切之與稻米二肉一合以為餌煎之曰一食或

作糝

咎

子感切姓也出蜀郡

坎

苦感切陷也險也小阱也又卦名又小壘謂之一酒罇也或作

培亦作峭白

輶

輶車行不平也一日不得志或作輶輶不利也或作培坳亦通作坎坳

頷

胡感切

切頷也本作頷虎頭燕一又面黃也又頷一不飽貌或作喙口上曰臄口下曰喙亦作頷

飲

一然不足意一日欲得也

撼

搖也又動也通作感憾恨也或作憾

頷

五感切低頭也一日點頭以應也或作頷假借之也

敢

古覽切進取也本作敢勇也犯也又忍為也

覽

慮敢切觀也監攬臨也通作攬

也本作擘

攬

攬一果名或作攬

毯

土敢切毛席織五采

葵

藿之初生一日藿

初生為一長大為藿成則名藿又名藿又藿謂之葦其小曰葦荻謂之兼其小曰葦其始生曰一

綉

帛離色也染之

如生莖色或作綉綉通作葵

膽

都敢切連肝之府也府者六府也肝仁不忍故一斷恩仁者必有勇人怒無不

色青是其效也

統

冕冠塞耳者一織五采如緇狀用縣填又擊鼓聲史一如打五鼓

澹

徒敢切音與禪

同水 **澹** 安也恬一 **啖** 亦作啗又作噉 **淡** 薄味也洎一

貌 **慙** 又動也 **啖** 亦作啗又作噉 **淡** 薄味也洎一

二十八 琰

琰 以冉切壁上起美色也一之言 **剡** 銳利也圭一上削令

也又淡 **燄** 火行微 **灑** 貌或作灑 **斂** 良冉切收也又

或作揆 **澱** 貌或作澱 **斂** 聚也又春夏日

發秋冬日一字从 **澱** 貌或作澱 **斂** 聚也又春夏日

支作文俗作斂非 **澱** 貌或作澱 **斂** 聚也又春夏日

虛檢切阻難也危也 **澱** 貌或作澱 **斂** 聚也又春夏日

又深陷不可測也或作嶮 **澱** 貌或作澱 **斂** 聚也又春夏日

賤 方斂切損也又謫也抑也或作賤 **颯** 職琰切風動物

亦作辨自卑一謂磬折也通作昇 **颯** 職琰切風動物

○ **儉** 巨險切約也去奢從約謂之 **芡** 南楚謂之雞頭北燕

間謂之一名鵠頭一名鴈頭一名鴻頭又一葉 **芡** 謂之菝青徐淮泗之

向日菱華背日又荷華日舒夜斂一華晝合宵炕 ○ **广** 魚檢

巖為屋一曰棟頭曰一凡屋類 **隙** 崖也又山形如重甌又重

如廳廂廊廡庠序等字皆从一 **隙** 崖也又山形如重甌又重

重甌上大下小又 **檢** 居奄切書函之蓋也王一謂以玉為

阪也山基有重岸 ○ **檣** 一束也一曰俗謂燕尾今世書表簽

槩 在敢切斷木為

削版牘也

○ **闇** 烏敢切

隱晦貌

叵 奄媚迎合也

諂諛阿一

○ **閃** 失

象毛細而下垂

又一一行貌

○ **苒** 荏一草盛貌一曰柔弱貌又荏

猶侵尋也本作苒通作染

○ **閃** 失

也通作厭

又惡也

○ **染** 而琰切以繒染為色又漸一驅

也通作厭

○ **靛** 面有黑子

○ **靛** 亂則一驚夢也

○ **靛** 氣室心懼而神

○ **靛** 也伏也服

切闕頭門中也又出門貌又韞避也

陝 弘農一縣古號國夾音閃

貌亦作睽又晶瑩貌詩太白

睽通作睽又曠睽謂電也

諂 丑琰切諛也本作譎於文

言白為一一日面從日諛

倭言

奄 衣檢切覆也大有餘也又忽

也止也藏也取也遠也同也

掩 斂也閉取也一日撫也止也

騰薰蒸為濕潤一浸萬物

嶮 嶮山名日

謂慰恤也或作揜

也稍也事之端先

觀之始也又卦名

剡 持丹切

也

暫見也

一視

日無

雲雨

貌或

江今浙

也進

取

徒玷切竹

席宋魏之

苦

切恨

也

也

也

也

也

言音車

二

二

也

也

也

也

也

也

也

也

也

也

也

也

也

也

也

也

也

也

也

也

也

也

也

也

也

也

也

也

也

也

也

也

也

二十九 謙

與檻范同用

也一曰不滿也一曰不
愜也通作謙亦作嘽
嘽 口有所銜也一
曰鳥獸貯食
儼 魚掩切昂頭也一曰好貌一曰恭
也或作嚴荀子嚴兮其能欽已

也通作嘽

謙 下斬切豆
半生也
獫 兩犬爭也又小犬
學吠聲未正也
喊 怒聲又一聲揚
子易牙能一

湛 徒減切沒也又水貌又安也一曰一
水豫州浸又澄也澹也又一露貌
減 古斬切損也
一耗也从水

斬 側減切截也車
裂也又盡也
闞 虎檻切虎
聲也虢一
黯 乙減切深慘
色又傷別貌

靨 痕黑
摻 所斬切取也一
曰執也擊也
檻 胡黠切音與謙同籠也
一曰圈也古謂一車又

軒窻之下為櫪曰闌以版曰輶車聲亦作輦選出

軒曰一又以禽獸故曰圈輶車一輶通作檻輶出詩

感沸輶戰船宋飛虎一輶旁設輶防泛切草輶本輶也竹簡書也古法有竹刑曰模也又規模曰範以土曰輶也

型以金曰鎔以木曰模以竹曰範又常也式也又防輶也

于也僭也輶古作狡輶通作范輶也

也竹簡書也古法有竹刑曰模也又規模曰範以土曰輶也

也竹簡書也古法有竹刑曰模也又規模曰範以土曰輶也

也竹簡書也古法有竹刑曰模也又規模曰範以土曰輶也

詩韻輯略卷之三

也竹簡書也古法有竹刑曰模也又規模曰範以土曰輶也

