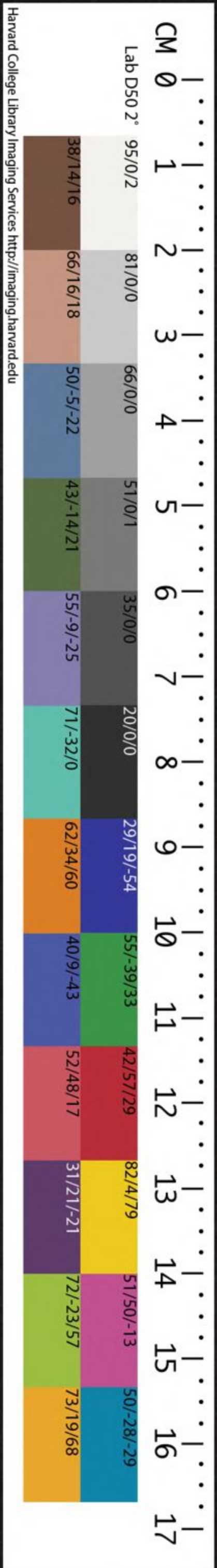


CHINESE - JAPANESE LIBRARY
HARVARD - YENCHING INSTITUTE
AT HARVARD UNIVERSITY
JAN 20 1940

26

3027/4478B



大明一統志卷之四十

御賞湖州府

東至直隸蘇州府界一百三十里南至杭州府界一百一十里

仁和縣界一百二十里北至蘇州府界一百一十里南至京師四

百三

禹貢揚州之域

天文斗牛分野古為防風氏之

國春秋時屬吳後屬越戰國時屬楚為孤城秦置烏程

縣界於會稽郡兩郡之間漢初屬荊國景帝時屬江都

國元符初為會稽丹陽二郡地東漢屬吳及丹陽郡三

國吳始分置其興郡治烏程縣梁燕置震州陳罷州仍

為吳興郡隋初郡廢以其地屬蘇沈二州仁壽初置湖

大明一統志卷之四十

御寶

湖州府

東至直隸蘇州府吳江縣界一百三十里南至杭州府

仁和縣界一百二十里北至蘇州府吳縣界一

十八里自府治至南京七百一十里至京師四

建置沿革

禹貢揚州之域天文斗牛分野古為防風氏之

國春秋時屬吳後屬越戰國時屬楚為菰城秦置烏程

縣界於會稽鄞兩郡之間漢初屬荊國景帝時屬江都

國元符初為會稽丹陽二郡地東漢屬吳及丹陽郡三

國吳始分置吳興郡治烏程縣梁兼置震州陳罷州仍

為吳興郡隋初郡廢以其地屬蘇杭二州仁壽初置湖

哈佛大學哈佛藏書

雄於楚越同南國之奧宋張方平五湖之表郡國志山水

清遠宋蘇軾江外佳郡宋司馬光詩江外饒州在吳

江之南震澤之陰元志蒼峰北峙群山西迤元趙孟頫

風俗人性敏柔而慧三朝國史志儒風盛於東南自湖學始志

自江左而後清流美士餘風遺韻相續宋張方平其民

足於魚稻菱蒲之利寡求而不爭宋蘇軾其人壽其

風信實宋李方直土風淳厚習俗歸美元長興家有詩

書之聲戶習燕耻之道元趙孟頫

峴山在府城南五里木名顯山晉太守殷康建亭於

輒詩茗水如漢水紛紛鴨頭青吳興縣襄山在府城

陽萬毛浮青真我非羊叔子愧北峴山亭龍山東北五

里東臨大溪西帶浮玉山在府城南七里玉湖中巨石

長嶺山上有亭如積坡陀礪礪不以水盈縮

為高甲故名此山之南兩小峰參差曰上下釣魚山元

趙孟頫詩玉湖流水清且閑中有浮玉之名山千帆過

盡暮天碧惟見毘山在府城東九里山最近城取毘為

白雲時往還元趙孟頫謂遠樹仁王山在府城西九里舊名鳳

微茫中突若覆釜氣遂鑿其頸車蓋山在府城南九里有車

通舟為小河蘇軾詩今古何山是勝遊亂峯榮轉繞滄洲雲舍老樹

蘇軾詩明選城石礙飛泉咽復流元道場山在府城南一十二

因名道場趙孟頫有雪後遊何山詩道場山在府城南一十二

山者如入王侯之家過何山者知造高入隱士之遊道場

有詩趙孟頫別鮮山在府城東一十三里爾雅曰小山別大

故西余山在府城東一十八里元趙孟頫記越玉湖而

名西余山東與車蓋對峙者曰上下河口山又東四小

在府城西南九十五里一名銅峴山括地志吳米鄣山

之銅即此山之西屬安吉縣其南屬武康縣前溪發源

于含山在府城東南一百八里張玄之山墟名云震

干山在府城西南一百五十里上有鑄劍之所包山

都賦指包山而為期謂此或云即古夫椒山

史記越王勾踐棲吳王夫差於夫椒之上

西三十一里一名夫槩山昔吳王夫槩於此築城故

吳興太守張暕與御史中丞沈俊亦於此築城以捍

景於本朝初元帥耿炳文雉山在長興縣北五里

嘗於此點軍今為點軍山

天子故江左以為名山者皆鑿之惟此

山不經鑿陳高祖此處人果應其謠

十五里相傳為西施種

香之所在名湖陵山

名程飛雲山在長興縣西二十里

山沙渚松

門竹巖

道中山在長興縣西

夏駕山在長興縣東南三十六里夏后村南方山

西南四十里以其頂方故名昔陳文帝為信武

將軍自長城縣遣二千入夜下方山律即此地

在長興縣西北四十里堯時洪水民避難於

此成市今山上有池廣一畝山下有堯廟

南四十三里昔吳王送女至此山梁八座山在長興縣

吳均卜宅於此唐吳筠復居之因名八座山

五里唐吳玘吳頊吳崧皮光業林鼎羅隱

韓必何肅居此號八友後人因名八座

西北四十九里亦名吳望山昔吳王

闔閭嘗登姑蘇望五湖見山因名

昔有為子瞻望此山上曰可以

避難養道為隱者所居故名

有鳳棲白鹿山在長興縣西五十里舊名崑山

於此

在長興縣北六十里晉太守周圮舉義兵

平石水陳敏等賊立義鄉縣因以名山

西北六十里有澗水北流西向峻狹其

聲嗚咽因各近此有赭石懸曰二山

青山在長興縣

南六十里

西噓山在長興縣

南六十里

義鄉山

在長興縣

西五十里

相傳昔

鳳亭山

在長興縣

西五十里

山有石竇通大湖及洞庭 **浮雲山** 在長興縣西南六十里上有七十二墩久

旱山頂生 **四安山** 在長興縣西南八十里山四面平廣

浮雲即兩 **四安山** 故各四安有水流會若溪亦名四安

溪又名 **九龍山** 在長興縣西南一百二十里山有隴

周嶺 **九龍山** 悉作龍形因名即石墩山之陰也 **郭公山**

磬山 在安吉縣西北三里相傳昔有僧曇諦居

在安吉縣西北一十里 **東晉山** 欲於此山立城邑後人

因 **白楊山** 在安吉縣東南二十二里括 **郎閣山** 在安吉

二十五里郡志吳大帝遣從弟 **廩山** 在安吉縣東二

脩故鄣郎閣即此下有郎閣池 **廩山** 十五里江表傳

吳長沙桓王攻劉繇繇得郎閣糧穀貯於此山 **鳳凰山**

輿地志吳大帝嘗於此山起倉廩後人因名 **鳳凰山**

在安吉縣東三十里上有吳越王妃許夫人墳山下有

水名玉帶每日早暮有潮文武康縣北五里亦有鳳凰

山 **梅溪山** 在安吉縣東北三十里山根聳一石高百餘

丈色青而形圓四面斗絕不可登陞上復有

盤圓如車蓋遇大風雨則旋轉俗號為 **五山** 在安吉縣

石磨轉疾則年豐遲則歲歉候之多驗 **五山** 西南四十

六里山有五峯昔鄉人姚終於山來樵見二人奕棋觀

之稍久二人語曰汝可還家今日為汝祥矣終還家因

入甕中隱身謂家人云可七日勿開未七日家 **南嶼山**

在安吉縣南六十二里一名泉 **金石山** 在安吉縣西南

石如 **天目山** 在安吉縣西南七十五里跨杭州府界山

金色 **天目山** 極高險嶺有泉水甚美東南有瀑布下注

數里名蛟龍池上有左 **吳憾山** 在清德縣治西南音吳

右兩池為天之目因名 **吳憾山** 王憾越王傷父之足進

軍征之於此築壘又唐李光弼備將辛致掌 **吳羗山** 在

築城於此平朱潭姚廷等賊故文名城山 **吳羗山** 德

清縣治東南漢高士吳 **東主山** 在德清縣東地三里梁

羗避王莽之亂隱此 **東主山** 侯景圍臺城石將軍沈

僚主此山晝夜拒戰以功封東興侯因名今呼為百 **德**

清山 在德清縣東四里一名烏山昔有烏巾者君此山

其家能美釀宋鮑照有登烏山詩唐天寶中改今

統志卷之四十一

名 金鷲山 在德清縣西北五里後漢海昏侯沈戎葬其

云金鷲鳴 蠡山 在德清縣東北一十五里 茅山 在德清

沈氏與 一十五里相傳三 葛山 在德清縣東北一十八

茅君嘗隱此山 在德清縣北一十八里郡城丁氏 敢三山 在德清縣東

葬此山後贈金紫光祿大夫因名 有吳丞相故居 望洛山 在德清縣南二十九里晉永嘉

囚女山 在德清縣北三十里東漢青州刺史姚恢與海

居之恢囚女於 烏回山 在武康縣北三里平田間突石

此後人因名 城山 在武康縣西南三里漢末赤眉 石嶠山 在武康縣

山頂有石嶠甚峻 永安山 在武康縣西五里舊永安 獨

孤山 在武康縣北五里唐獨孤山名亦名銀山 招賢山

亭於上因名此山之西有凡山形如几案

在武康縣西北七里文縣北十五里 響應山 在武康縣

有郭林山相傳皆晉郭文舊隱處 白鵲山 在武康縣西一

經此山隨語有應聲故名 山下有龍湫號碧玉潭 銅官山 在武康

山 在武康縣東一十餘里首枕天溪盤 銅官山 在武康

一十五里唐改名武康山世傳吳王濞采銅於此山下

有二次號銅井傍有石燕洞燕之隱見以春秋分與巢

鷲沈壁山 在武康縣東北一十五里 陽徙永安居此故名 遷

洞 臺山 在武康縣東北一十八里世傳黃初平煉丹處山

此山之北有羊沒山即初平 封山 在武康縣東一十八

地文名封禺山 石山 在武康縣北二十里南齊書記 禺

山 在武康縣東南二十里古防風氏所都 金山 在武康

二十里一名金車山山巖有泉產金色魚相傳昔 黃隴

有人夜見山頂有火光鑿之得金數百斤故名

黃隴

黃隴

黃隴

黃隴

黃隴

黃隴

黃隴

黃隴

黃隴

黃隴

黃隴

黃隴

黃隴

黃隴

黃隴

黃隴

黃隴

黃隴

黃隴

黃隴

黃隴

黃隴

黃隴

黃隴

黃隴

黃隴

黃隴

黃隴

黃隴

黃隴

山在武康縣東北二十五里計峴山在武康縣西北二

與鳥程縣分界亦曰界峴覆舟山在武康縣西南二

郡造亦寧倉歲有水患如其言後果無患計籌山在武康

山土築之可無患如其言後果無患計籌山在武康

三十五里昔越大夫計然嘗籌天泉山在武康縣西南

長流水謂之天泉傍山箬峴山在武康縣西南三十五

多沃壤亦名唐槐山箬峴山在武康縣西南三十五

俗呼箬雲嶺在長興縣北六十里其山孤木鬱蒼狀如

南復為一名曰合溪嶺之南胭脂嶺在長興縣西南六

十餘里文有啄木池子二嶺胭脂嶺在長興縣西南六

涼丹之屬土純孝嶺在安吉縣東北三十里唐未黃巢

色如胭脂純孝嶺在安吉縣東北三十里唐未黃巢

孝因以餘英嶺在武康縣西一十五里岑嶺黃龍洞在

嶺名以餘英嶺在武康縣西一十五里岑嶺黃龍洞在

山舊名金井洞梁貞明初黃龍見此吳越王因立白石

祥應宮今有龍祠遇水旱禱焉宋蘇軾碑刻尚存白石

洞在八座山側相傳唐仙人韓龍牙洞在安吉縣西南

僧智光於洞中得龍牙龍骨遂結磨箭石在吳山相傳

菴君之名菴曰不朽洞曰龍牙磨箭石在吳山相傳

箭其痕磨劍石在長興縣北二十里俗傳陳武帝微時

尚存磨劍石在長興縣北二十里俗傳陳武帝微時

玉湖在府城南三里元趙孟頫記南來之水出天目之

入於城中合茗水於城太湖在府城北二一十八里鳥

職方曰具區縱費二百八十三里周三萬六千忻湖在

山在武康縣東北二十五里計峴山在武康縣西北二

與鳥程縣分界亦曰界峴覆舟山在武康縣西南二

郡造亦寧倉歲有水患如其言後果無患計籌山在武康

山土築之可無患如其言後果無患計籌山在武康

三十五里昔越大夫計然嘗籌天泉山在武康縣西南

長流水謂之天泉傍山箬峴山在武康縣西南三十五

多沃壤亦名唐槐山箬峴山在武康縣西南三十五

俗呼箬雲嶺在長興縣北六十里其山孤木鬱蒼狀如

南復為一名曰合溪嶺之南胭脂嶺在長興縣西南六

十餘里文有啄木池子二嶺胭脂嶺在長興縣西南六

涼丹之屬土純孝嶺在安吉縣東北三十里唐未黃巢

色如胭脂純孝嶺在安吉縣東北三十里唐未黃巢

孝因以餘英嶺在武康縣西一十五里岑嶺黃龍洞在

嶺名以餘英嶺在武康縣西一十五里岑嶺黃龍洞在

山舊名金井洞梁貞明初黃龍見此吳越王因立白石

祥應宮今有龍祠遇水旱禱焉宋蘇軾碑刻尚存白石

洞在八座山側相傳唐仙人韓龍牙洞在安吉縣西南

僧智光於洞中得龍牙龍骨遂結磨箭石在吳山相傳

菴君之名菴曰不朽洞曰龍牙磨箭石在吳山相傳

箭其痕磨劍石在長興縣北二十里俗傳陳武帝微時

尚存磨劍石在長興縣北二十里俗傳陳武帝微時

玉湖在府城南三里元趙孟頫記南來之水出天目之

入於城中合茗水於城太湖在府城北二一十八里鳥

職方曰具區縱費二百八十三里周三萬六千忻湖在

湖在德清縣治西南乃餘不溪之支流風渚湖在武康

千頃後埋廢唐貞元中刺史于頔復之民賴其利馬厄

鷺鴻交集可以洗人憂思故各下西湖在長興縣西南

興縣治東南分溪帶峯交羣之下西湖在長興縣西南

湖舊記吳王築吳城葦土於此遂成湖田至三馬厄

湖相傳吳越王乘馬過此而墮因各流風渚湖在武康

湖在德清縣治西南乃餘不溪之支流風渚湖在武康

湖相傳吳越王乘馬過此而墮因各流風渚湖在武康

湖相傳吳越王乘馬過此而墮因各流風渚湖在武康

湖相傳吳越王乘馬過此而墮因各流風渚湖在武康

湖相傳吳越王乘馬過此而墮因各流風渚湖在武康

湖相傳吳越王乘馬過此而墮因各流風渚湖在武康

湖相傳吳越王乘馬過此而墮因各流風渚湖在武康

湖相傳吳越王乘馬過此而墮因各流風渚湖在武康

湖相傳吳越王乘馬過此而墮因各流風渚湖在武康

湖相傳吳越王乘馬過此而墮因各流風渚湖在武康

湖相傳吳越王乘馬過此而墮因各流風渚湖在武康

湖相傳吳越王乘馬過此而墮因各流風渚湖在武康

湖相傳吳越王乘馬過此而墮因各流風渚湖在武康

湖相傳吳越王乘馬過此而墮因各流風渚湖在武康

湖相傳吳越王乘馬過此而墮因各流風渚湖在武康

湖相傳吳越王乘馬過此而墮因各流風渚湖在武康

湖相傳吳越王乘馬過此而墮因各流風渚湖在武康

湖相傳吳越王乘馬過此而墮因各流風渚湖在武康

渚湖湖中多菱專湖傍士粘埴浙右陶器多出於此
孔姥墩水在府城西北三十八里昔有孔氏婦寡居有

哀帝時具為董嶺水在安吉縣西南六十里嶺上水源
郡守故名

南嶼水在安吉縣南二百八十里東北流峻茂
不縣入

溪在府治西溪有兩源一源發自天目山一源發自獨
二湖元趙孟頫詩溪上春風吹柳花溪頭春水淨無沙

雪溪謂若溪前溪餘不溪北流水為一溪故曰雪四水者舊
然有聲謂之雪寶溪在府城東南四十五里一名射村
見一大韓乘風而行施渚溪在府城西北四十五里
光從中出逐之即沉湖接

小濤溪在府城東七十二里有水自練溪
溪在府城東南

箬溪在長興縣西溪皆生箭箬南岸曰上箬北岸曰下
將下箬忘憂物寄

與江城愛酒翁寄

是者十里花時遊人競集有菴畫亭餘鬣溪在長興縣
唐鄭谷詩顧渚山邊郡溪將菴畫通餘鬣溪在長興縣
里傍有餘鬣村因名梁武帝時童謠云王氣在三餘乃

於餘千餘姚餘杭為厭勝之法時長興有餘千山餘鬣
水餘魚浦而陳荆溪在長興縣西入大溪即茗溪之溪也
武帝實當之

梅溪在安吉縣東北三十里上多生梅每歲或餘不溪
在德清縣南其水清澈餘溪則不故名其支流分為內
河宋劉一止詩溪面寒無風澄瑩千文綠我欲放輕舫
霜鏡不餘英溪在武康縣南其溪每春夾前溪
可觸

民俊治公新溪在武康縣東北三里自後溪東注於此

私便之廢舊港徙水道東注五里阮公溪在武康縣西一

合長安大溪邑人號為蔡公溪阮公溪在武康縣西一

接餘英溪有餘姚人石靈寶者寓此生女梁天監初選

以名溪溪中有大蘇公潭為鳥程尉墜此水開元初蘇頌

云扶出蘇公能出水上有金潭在長興縣西一十里山

記述其事後人因以名潭金潭在長興縣西一十里山

金渠皆漢樓船將仙潭陸脩靜掌自此潭沒數月乃出

軍曼情之居故名潭在德清縣東南四里山

後人紀其異碧玉潭在西應山下亦有石馬潭孔愉澤在

清縣治西南天寶橋西晉孔愉隱於中流左顧數四愉後

見漁人釣得白龜買而放之龜於中流左顧數四愉後

封餘不亭侯及視印龜貴涇浦程縣有蘇氏女於此遇

乃左顧後人因以名澤貴涇浦程縣有蘇氏女於此遇

道士遺以五采龜曰汝後當大貴後適掩浦在府城東

章氏生陳武宣皇后因名其浦曰貴涇浦在府城東

代也伯父項浦昔項羽觀秦始皇御曰可取而餘魚浦

在長興縣東北四十二里周處風士記云即烏程侯井

陽羨之東鄉也魚本作吾吳越之音訛耳陳所鑿陳

在烏程縣治東北吳孫聖井在長興縣東七里廣惠寺

里一名項浦昔項羽觀秦始皇御曰可取而餘魚浦

代也伯父項浦昔項羽觀秦始皇御曰可取而餘魚浦

在長興縣東北四十二里周處風士記云即烏程侯井

陽羨之東鄉也魚本作吾吳越之音訛耳陳所鑿陳

在烏程縣治東北吳孫聖井在長興縣東七里廣惠寺

船為烏程侯時所鑿聖井在長興縣東七里廣惠寺

武帝初生井泉湧出家人汲以飲飲馬井在武康縣北

之因名又有四井亦當時所鑿飲馬井在武康縣北

傳吳越王錢鏐徵時過此飲馬不涸金沙泉在顧渚山

水泉近流里人因浚治之大旱不涸金沙泉在顧渚山

出唐時將造紫筍太守具牲幣祭之頃之泉發源其

夕清濫供御者畢水即減半太守

造畢即涸矣元正元間中書省遣官致玉寶泉在長興

祭一水可溉田千頃賜名瑞應泉

六十五里唐處上鄭邀與道士李道設羅隱築半月泉

室於泉口號三隱宋紹興中侍郎錢伯言有碑

在德清縣北三里一曰靈泉出石罅間狀若半月泉

滂無盈涸宋蘇軾詩請得一泉暇來遊半月泉何人施

大手擎破放生池在府城內唐乾元初詔諸道各置放

水中天放生池在府城內唐乾元初詔諸道各置放

芙蓉池 在府城東白蘋洲上其中多千葉磨劍池在長

西南晏子鄉相傳昔齊王磨上池在長興縣西二十五

聖今上相國池在烏程縣治唐大曆中李晤官於烏程

池村是相國池子紳甫一歲數墮此池若有物扶持而

出後為相國邑靜蛙池在安吉縣西常樂寺昔擊法師

不生以名池靜蛙池在安吉縣西常樂寺昔擊法師

科斗硯池傳在安吉縣北承恩門外相氏閣池在安吉縣

里唐聖曆初縣令鉗耳白蘋洲在雲溪東南梁太守柳

置其水流入長興縣界白蘋洲在雲溪東南梁太守柳

白蘋日暮江南春顧渚在長興縣西北三十里昔吳夫

後人因名白蘋洲顧渚在長興縣西北三十里昔吳夫

邑傍有二山相黃蘗澗在府城西南二十八里源出黃

對號明月峽黃蘗澗在府城西南二十八里源出黃

有上康下紫花澗在長興縣西北三十里紫花澗亦名花

康二村紫花澗在長興縣西北三十里紫花澗亦名花

瀨澗唐陸龜蒙詩伏翼澗在長興縣西三十九里佛川

花瀨澗唐陸龜蒙詩伏翼澗在長興縣西三十九里佛川

興縣西八十里宋元嘉初有石佛白露澗在長興縣東

自川湧出因翔佛寺就名其川白露澗在長興縣東

小菽塘在府城南一里晉太守殷康築溉四千頃隋

瀨蒲帆塘在府城北二里唐開成間刺史楊柳塘在府

塘三里吳時開本名青塘梁太謝塘在府城西四里晉謝

守柳憚重浚後人易今名謝塘在府城西四里晉謝

堂於其處凌波塘在府城東南二十五里唐連雲塘在

起謝塘錦凌波塘在府城東南二十五里唐連雲塘在

城東南七十五里又曰練溪石塘在德清縣東北一十

即埤市唐刺史崔元亮所築石塘在德清縣東北一十

武承塘東岸為東石塘西蠡塘在長興縣東三十五里

岸為西石塘聯接數里蠡塘在長興縣東三十五里

塘在縣南者曰孫塘方塘胥塘官塘荆

塘在縣西者曰臯塘乃臯伯通所築

土產 銅長興縣出錫安縣出綾絲綿各縣皆出視筆歸

縣出視他茶長興縣顧菱歸安縣鉗鍋礦灰俱長興

處特勝者中出菱歸安縣鉗鍋礦灰俱長興

鍾乳石鳥程縣紫英石鳥程縣

公署 湖州守禦千戶所在府治東北唐時有孔子廟在雲縣南學

禦千戶所八年移建於此

學校 湖州府學在府治東北唐時有孔子廟在雲縣南學

本朝洪武初重建烏程縣學在縣治東北元至正中建歸安縣學在縣治東北

長興縣學在縣治南舊在縣東本朝洪武中重建 安吉

縣學在縣治西舊在縣東 德清縣學在縣治東舊在縣

武康縣學在縣治東南南宋天聖中

書院 安定書院在府治西北北宋安定胡爰崑教授湖學東

湖書院在長興縣東北二十五里元

樓 銷暑樓在府子城東南唐貞元中節度使李詞建杜

萬岫遠層霄鳥翼舒華屋鱗掉短椽浪花機乍織雲

眺煩在會景樓東唐 會景樓在清風樓西銷暑

物都下得所景在歸安縣西南元趙孟頫 碧瀾

堂在府子城東南雲溪之西唐刺史建為祀先之所

溪清淺雪溪斜碧玉寒光照萬家誰在武康縣

名東堂宋嘉祐中建紹聖在安吉縣治東宋

中毛勞新之有園林之勝在安吉縣治東宋

七人後人因名在府治圍中宋元祐中 六客堂在府治圍中宋元祐中

舉過之會於碧瀾堂子野劉景文蘇伯固張乘道來過與僕

是邦子瞻與曹子方劉景文蘇伯固張乘道來過與僕

詞子瞻為四賢堂在子城東南隅宋淳祐間知州事高

後六客詞張東萊書堂在德清縣北三里月泉之側宋

羽有本朝詩張西亭在府治西南下瞰茗溪梁天監中郡守柳

以東萊西亭在府治西南下瞰茗溪梁天監中郡守柳

夕陽生遠岫窪樽亭在峴山有石樽可貯斗酒唐別

斜照逐迴流壺觴亭李適之嘗飲於此後顏真卿及門

樽宴集聯句元至元中建亭其上白蘋亭在府治北

為一郡勝處刺史揚漢公重脩又墨妙亭在府治北

建集芳三光朝霞碧波四亭於側墨妙亭蘇軾記有云

熙寧四年高郵孫莘老守吳興明年作墨妙亭於府第

之北逍遙堂之東取凡境內自漢以來古文遺刻以實

之是歲十二月余以事真賞亭在安吉縣西三里上方

至湖而莘老求文為記真賞亭在安吉縣西三里上方

安鼎夢遊此山後因往上方寺循行而南經此與昔所

夢無異遂建亭名真賞蘇軾詩自昔懷青賞神遊杳靄

間如今不是夢溪光亭在歸安縣治前宋開禧初知縣

真實是廬山鄭昭先建蘇軾詩決去湖波上

雪齋 在府城內甘棠橋西

駱駝橋 在府治東唐建舊有顯真鄉所儀鳳橋在府

望州橋 在府城東南九十里宋建元未重脩

三登橋 在德清縣東北四里宋張

有情却隨初日動警搃溪光自釣臺在長興縣西北三

古無人畫憑仗新詩與寫成

武帝徵特岸愛山臺在府城內西北宋時築取蘇軾尚

垂釣於此

群山一覽在月元歲寒臺在子城東壁榜

張世昌碑記尚存

治南本名白蘋館梁太守蕭琛建唐刺史顏真卿改今

名杜牧詩萬家相慶喜秋成處樓臺歌板聲千歲鶴

歸猶有恨一平人住豈無情夜涼溪館留僧語風定松

蘇潭看月生景物登臨間始見願為閒客此間行

寺觀

飛英寺 在府治東北二里唐咸通中
普靜寺 在府城東南九十里梁沈約先葬

宋名顯化 本朝改名 父於此歲時來奠墓後遷葬以地
為道場寺 在道場山唐中和間有訥僧離師出行師會

本朝改 今額 **福田寺** 在府城東四十里本謝
里乃陳高祖故宅建為 **大雄寺** 舊在長興縣治西北陳

寺號天居宋改今名 **大雄寺** 建 本朝遷縣治東南
常樂寺 在安吉縣治西吳時 **八聖寺** 在德清縣東三十

使沈子真堂前并起光八道 **玄妙觀** 在府治北梁時
遂捨宅為寺武帝賜名八聖 **玄妙觀** 建元賜今名 **四**

仙觀 在安吉縣西南五里本朱沈東老宅熙
在德清縣南二 **佑聖宮** 在烏程縣西北宋時建 **祠山宮**

在長興 **王樞道院** 在安吉縣治西已上宮
縣治西 **王樞道院** 院俱 本朝治武中建

防風氏廟 有三一在武康縣治東一在風渚湖上
一在縣西南七十里祀吳王夫榮俗 **項王廟** 在烏程縣

一在縣西南七十里祀吳王夫榮俗 **項王廟** 在烏程縣
一在縣西南七十里祀吳王夫榮俗 **項王廟** 在烏程縣

一在縣西南七十里祀吳王夫榮俗 **項王廟** 在烏程縣
一在縣西南七十里祀吳王夫榮俗 **項王廟** 在烏程縣

一在縣西南七十里祀吳王夫榮俗 **項王廟** 在烏程縣
一在縣西南七十里祀吳王夫榮俗 **項王廟** 在烏程縣

一在縣西南七十里祀吳王夫榮俗 **項王廟** 在烏程縣
一在縣西南七十里祀吳王夫榮俗 **項王廟** 在烏程縣

一在縣西南七十里祀吳王夫榮俗 **項王廟** 在烏程縣
一在縣西南七十里祀吳王夫榮俗 **項王廟** 在烏程縣

一在縣西南七十里祀吳王夫榮俗 **項王廟** 在烏程縣
一在縣西南七十里祀吳王夫榮俗 **項王廟** 在烏程縣

一在縣西南七十里祀吳王夫榮俗 **項王廟** 在烏程縣
一在縣西南七十里祀吳王夫榮俗 **項王廟** 在烏程縣

一在縣西南七十里祀吳王夫榮俗 **項王廟** 在烏程縣
一在縣西南七十里祀吳王夫榮俗 **項王廟** 在烏程縣

一在縣西南七十里祀吳王夫榮俗 **項王廟** 在烏程縣
一在縣西南七十里祀吳王夫榮俗 **項王廟** 在烏程縣

一在縣西南七十里祀吳王夫榮俗 **項王廟** 在烏程縣
一在縣西南七十里祀吳王夫榮俗 **項王廟** 在烏程縣

一在縣西南七十里祀吳王夫榮俗 **項王廟** 在烏程縣
一在縣西南七十里祀吳王夫榮俗 **項王廟** 在烏程縣

一在縣西南七十里祀吳王夫榮俗 **項王廟** 在烏程縣
一在縣西南七十里祀吳王夫榮俗 **項王廟** 在烏程縣

一在縣西南七十里祀吳王夫榮俗 **項王廟** 在烏程縣
一在縣西南七十里祀吳王夫榮俗 **項王廟** 在烏程縣

一在縣西南七十里祀吳王夫榮俗 **項王廟** 在烏程縣
一在縣西南七十里祀吳王夫榮俗 **項王廟** 在烏程縣

謝安初葬建康之梅山後被發其裔孫長九女塚在長
城令夷吳遷葬於此有宋大觀中墓田碑曰生女不生男死
誰我壑後九女哀金厚葬故名人嘗秉燭入塚第見一
石室石壁間隱若胡瑗墓在何山歐陽趙孟頫墓在德
北一十八里東衡村

古蹟防風國在武康縣東二十里封故菰城在府城南二
君黃歇立菰城起樓連延晏子城在長興縣西南一百
十里秦併楚改置為程縣

女築三城三圻在長興縣東臨太湖乃吳王屯戍之地
此城三城三圻水軍列於三城水軍列於三圻城與圻
相接吳王城在長興縣即縣郭也吳主夫槩所築晉故

鄣城在長興縣西一百二十里秦滅楚置鄣縣為
屬吳故長州在長興縣隋大業未改曰候望東漢復舊晉
興郡故長州沈法興置此州後廢

廢東遷縣在府城東四十一里晉太康初分廢原鄉
縣在長興縣武德中復置屬雒州尋併入長城廢長城
縣在長興縣立長城縣於富陂村即此廢永縣在府城

興平初太守許貢伍子胥宅在府城西伍林村昔王祥
奏分焉程置此縣

宅在安吉縣東三十里梅溪鄉傍謝玄宅在烏程縣亦
有卧水池相傳晉王祥嘗寓此

子昂別業在德清縣元趙孟頫所居有懷德清別業詩
禽曉唱浙定應南園在府城安定門內宋寶元二年知
與我早歸來

賦詩胡瑗作序刻石於園中石林在府城西北二十八
得居此當時堂專不一煙霞塢在武康縣東七里寶溪
今所有者惟石林精舍

古綏安縣為名又故安州在武康縣唐志云李子通立
更名雒州後廢

廢安州在武康縣唐志云李子通立
更名雒州後廢

廢安州在武康縣唐志云李子通立
更名雒州後廢

廢安州在武康縣唐志云李子通立
更名雒州後廢

廢安州在武康縣唐志云李子通立
更名雒州後廢

廢安州在武康縣唐志云李子通立
更名雒州後廢

廢安州在武康縣唐志云李子通立
更名雒州後廢

廢安州在武康縣唐志云李子通立
更名雒州後廢

廢安州在武康縣唐志云李子通立
更名雒州後廢

之勝號洞天中有龜巖巖上有亭曰歲天巖前瀑泉聲
激如雷有橋亭名掛雲最為勝槩谷口梅花綿亘數十
里
孝鷲塚在長興縣東蔣灣唐天寶末邑人沈氏畜一
之文鷲鷲草列前若祭奠狀向天悲叫而死
沈氏異之函二鷲埋此後人因呼為孝鷲塚

名臣
三國
駱統吳孫權領會稽太守統年二十試為烏
程相民戶過萬咸嗟其惠理權嘉之

周玘吳興太守有威惠百姓愛之甚年
有拘忌停喪不葬者循皆
禁之政教大行風俗丕變
王羲之吳興太守在官無當時譽去後為人
獻之亦嘗為

謝安吳興太守在官無當時譽去後為人
所思弟萬子琰皆嘗為吳興太守

虞駿吳興太守王導常曰孔愉有公才而無公望下潭
惜之人

陸納吳興太守至郡不受俸祿頃之召拜左民尚
書領州大中正臨發止有被襪而已餘並封

張玄之吳興太守以才學顯與會籍內
史謝玄齊名時稱為南北二玄

孔愉吳興太守孫恩
還官

不亭侯從子坦為吳興內史以歲
饑運家米以賑貧乏百姓賴之
通令比面邈厲聲曰我不得
罪天子何北面之有遂被害

孔嚴愉從子大和中吳興
人和又甄掌才能

殷康吳興太守開荻
屬郡饑蠲輒開倉賑恤全活者十七八

王蘊甚有德政
朝廷以涼州免蘊官士庶請闕訟之

孔靜先是吳興太守
朝廷以涼州免蘊官士庶請闕訟之

陶回吳興太守
三吳尤甚詔欲聽相鬻賣以拯一時之急回上疏不待
報輒開倉及割府郡軍資數萬斛救之由是一境獲全

褚淵宋吳興太守好甄
報輒開倉及割府郡軍資數萬斛救之由是一境獲全

張永宋吳興太守顧況
宋時先為東遷令後兩為吳興太守

朱齡石宋武康令邑民姚係祖豪橫專
宋則謝莊張永

張黨屬由是一部得清
宋武康令邑民姚係祖豪橫專

瓌南齊吳興太守以既封侯有國秩不取 **何敬叔**南齊

數日中能名在縣清庶不受禮饋夏節至忽榜門受餉 **袁**

昂南齊吳興太守梁武帝起兵州郡望風皆降昂獨拒

使者宣旨昂亦不請降 **謝覽**梁吳興太守郡望節天

在任以 **蕭映**野穀生武康凡二十歲不稔大通三年 **張穆**

寬恕子味亦吳興太守遇景引其子孫置之右職政稱

害 **何遠**梁武康令厲廉節除淫祀正身率 **蔡搏**梁吳興

官惟飲郡并齋前自種 **夏侯直**梁吳興太守在郡有惠

美 **殷不佞**梁承聖初為武康令時兵荒饑饉百姓 **吳明**

徹陳吳興太守文帝謂曰吳興 **陳仲舉**陳長興令政

右僕 **韋承慶**儀鳳中烏程令政化 **顏真卿**湖州刺史

著韻海鑑源三百六十卷 **慶澄**黃德初以左兵曹參軍

經兵發澄於瓦礫荆棘之場創置宇舍城 **于頔**貞元中

郭未及期年悉復其舊越歲繁庶過半 **杜牧**大和中

史部有湖陂異時溉田三千頃久廢頓行 **杜牧**大和中

縣命備復隄塘歲獲利萬計民賴以安 **杜牧**大和中

史有惠政公退之 **令狐綯**子乎白敏中曰子綯今守湖

州其為宰相器 **高彥**十餘年政甚簡便下民愛

也召入知制誥 **錢儉**吳越湖州刺史有妖巫登大樹恣為鬼神語州

因鞭之州 **宋刁術**太祖時通判湖州上疏請定天下酒

人成服 **許遵**水利邑人疏其善政於石 **戴融**

流苑凡五事 **許遵**水利邑人疏其善政於石 **戴融**

天聖中知歸安縣未嘗大治先是邑人困於茶賦融乃

第戶豐之而均之以絕追捕之苦又澤居者不務力積

融教之業農遂有恒
 產鄉民立祠祀之
 胡瑗為教授
 邦人德之
 湖學獨以經義時務聞慶曆中
 興太學下湖州取其法著為令
 民號曰胡公塘又興學校
 才也後當為賢將授以治
 劇守邊之略後又知湖州
 民患覺易以石高丈餘
 長百里堤下化為良田
 郡人懷之
 三月而毛滂元符間知武康縣
 知長興縣開庠序置生徒躬自
 歲大饑富人閉糶以邀價
 石以飼
 饑者
 遂陳吉老宣和初知長興縣
 輕陳吉老宣和初知長興縣
 縣境竊發吉老身任其責誅鋤
 強暴民賴以

滕宗諒寶元初知湖州問民疾苦
 初知湖州問民疾苦
 初知湖州問民疾苦
 初知湖州問民疾苦

胡宿康定中知湖州捍水患
 胡宿康定中知湖州捍水患
 胡宿康定中知湖州捍水患
 胡宿康定中知湖州捍水患

滕甫英宗時通判湖州時孫
 滕甫英宗時通判湖州時孫
 滕甫英宗時通判湖州時孫
 滕甫英宗時通判湖州時孫

孫覺熙寧中知湖州歲饑賑
 孫覺熙寧中知湖州歲饑賑
 孫覺熙寧中知湖州歲饑賑
 孫覺熙寧中知湖州歲饑賑

蘇軾元豐中知湖州以事不便
 蘇軾元豐中知湖州以事不便
 蘇軾元豐中知湖州以事不便
 蘇軾元豐中知湖州以事不便

林槩政平
 林槩政平
 林槩政平
 林槩政平

毛滂元符間知武康縣慈惠及下
 毛滂元符間知武康縣慈惠及下
 毛滂元符間知武康縣慈惠及下
 毛滂元符間知武康縣慈惠及下

王毅政和初知德清縣時括茶租
 王毅政和初知德清縣時括茶租
 王毅政和初知德清縣時括茶租
 王毅政和初知德清縣時括茶租

趙子
 趙子
 趙子
 趙子

安俞侯宣和中知歸安縣凡事屬之
 安俞侯宣和中知歸安縣凡事屬之
 安俞侯宣和中知歸安縣凡事屬之
 安俞侯宣和中知歸安縣凡事屬之

趙隅其二將獲亮徒二百餘人邑賴
 趙隅其二將獲亮徒二百餘人邑賴
 趙隅其二將獲亮徒二百餘人邑賴
 趙隅其二將獲亮徒二百餘人邑賴

葛勝仲知湖州時群盜繼橫聲搖諸郡
 葛勝仲知湖州時群盜繼橫聲搖諸郡
 葛勝仲知湖州時群盜繼橫聲搖諸郡
 葛勝仲知湖州時群盜繼橫聲搖諸郡

王藻知湖州以顏真卿蓋
 王藻知湖州以顏真卿蓋
 王藻知湖州以顏真卿蓋
 王藻知湖州以顏真卿蓋

陳之茂紹興中知湖州為政嚴肅時
 陳之茂紹興中知湖州為政嚴肅時
 陳之茂紹興中知湖州為政嚴肅時
 陳之茂紹興中知湖州為政嚴肅時

余端禮孝宗時知烏程縣間賦丁絀
 余端禮孝宗時知烏程縣間賦丁絀
 余端禮孝宗時知烏程縣間賦丁絀
 余端禮孝宗時知烏程縣間賦丁絀

王十朋乾道中知湖州崇
 王十朋乾道中知湖州崇
 王十朋乾道中知湖州崇
 王十朋乾道中知湖州崇

顏度乾道中知湖州崇
 顏度乾道中知湖州崇
 顏度乾道中知湖州崇
 顏度乾道中知湖州崇

楊長儒嘉定間知湖州夙夜盡瘁
 楊長儒嘉定間知湖州夙夜盡瘁
 楊長儒嘉定間知湖州夙夜盡瘁
 楊長儒嘉定間知湖州夙夜盡瘁

是政稱神明
 是政稱神明
 是政稱神明
 是政稱神明

於四方程九萬

為空袁甫

設銅鉦縣門

開以天理遂

留之郡廳日

浙西提刑肩

乃殺其夫與

殺以女略宗

保伍賊口一

扇亂命笞計

民聚為盜哉

民豈樂為盜

死經史樞

原浙西廉訪

追及者刺之

小地北死兄

問殺者何人

曰白帽青衣

趙良淳

李芾

孫子秀

知武康縣下

法境內肅清

秩滿去任邑

人攀究繩

趙與權

趙與權

趙與權

趙與權

趙與權

趙與權

趙與權

趙與權

趙與權

趙與權

趙與權

趙與權

趙與權

趙與權

趙與權

趙與權

趙與權

趙與權

趙與權

趙與權

趙與權

趙與權

趙與權

趙與權

趙與權

趙與權

趙與權

趙與權

趙與權

趙與權

趙與權

趙與權

趙與權

趙與權

趙與權

趙與權

趙與權

趙與權

趙與權

趙與權

趙與權

趙與權

趙與權

趙與權

趙與權

趙與權

趙與權

趙與權

趙與權

趙與權

趙與權

趙與權

趙與權

趙與權

趙與權

趙與權

孫因家焉裴子野吳東人好學善屬文仕梁為著作郎寓居

許成於手我張志和唐金華人擢明經肅宗時待詔翰

獨成於心獨重之又號玄真子觀察使表其所

徒曰玄真坊陸羽問孰與往來曰太虛為室明月為燭

與四海諸公共處未陸羽唐復州人初未之生長以易

掌少別何有公來陸羽之得鑿之漸曰鴻漸于陸

其羽可用為儀因曰陸羽上元初隱若溪自稱桑苧翁

文號竟陵子闔門著書或獨行野中誦詩擊木裴回不

得意或勤哭而歸陳舜俞舉制科第一宋熙寧初知山

羽嗜茶著經三篇陳舜俞舉制科第一宋熙寧初知山

陰縣青苗法行上書力詆何彥猷大理丞時秦檜誣岳

其非責監南康軍鹽酒稅高劾其撓法罷黜蔡洸

飛下獄彥猷言飛無罪萬俟卨用而考獄已卒蔡洸

寓德清餘不溪槍死高宗欲召用而考獄已卒蔡洸

人徙居雲川以父仲藻補將仕郎又中法利累官六

部尚書知寧國府去朝之日襄無餘貲人服其清潔

子才與宋臣表裏濁亂朝政子才累疏辭歸以御史

勅罷官居安吉州四壁蕭然人知其清第教繼公福州

居湖州遠通經術勤循禮法元越孟頫師事之平章高

顯鄉薦於朝授信州教授命下而卒所著有儀禮集說

人物漢江滕邑乃於先人故瑩與其弟子築室而居

人物

漢江滕邑乃於先人故瑩與其弟子築室而居

瑜毀為瘠過於成人外祖盛孝章撫慰之曰汝並黃中

爽終成奇器何憂逾制自取戒淫耶喻早費汎吳興人

卒儀篤學有雅才以儒素自業守道不移費汎以孝友

聞歷官至蕭令在邑多善政雖不入境子鳳言不矢施

典術行不越距度安帝特舉孝廉初中詔曰故漢先賢

延尉與延等二十四人並立忠貞之節咸備清白之行

邪佞所讒禍及其身朱治安吉人隨孫堅征伐有

若帝封治昆陵侯拜安國將軍徙封故鄣恩敬朱然

極隆治子才嗣為人精敏善騎射權亦異之朱然

本姓施年十九為山陰令吳呂蒙病篤大帝問鄉如

起誰可代者蒙以然對蒙卒假節鎮江陵蜀漢攻宜都

然與陸遜拒破之後封永安侯子績為建中吳祭人烏程

都尉隨潘濬討五溪以膽力稱然卒績嗣爵

吳為曲阿長治有名迹黃武初與呂範等拒魏舟曹休

於河口值天大風諸船縋絕軍多溺水攀祭船請援左

奈何棄之所活甚眾官至太子太傅王談烏程人為

歸罪自同太守孔巖義其孝勇列上宥之吳元興中舉

孝廉不應 **晉** 立昂 吳興人貧好學織畚以自給與弟

時謂之 **沈** 勁 吳興人守洛陽城陷不屈為慕容恪所害

三丘 **沈** 勁 吳興人守洛陽城陷不屈為慕容恪所害

四海 **施** 彬 吳興人歷官尚書左丞信安義興二 **潘** 綜 烏

人孫恩之亂綜與父驃共走避驃困乏綜迎賊叩頭曰

賊謂曰殺孝子不詳父子俱得免後以薦累官遂 **廩**

昌縣長宋元嘉中改其里曰純孝獨租布三世 **廩**

朝 **沈** 田子 武康人宋武帝北伐田子領別軍從武關入

奮擊秦兵大敗斬首萬餘 **沈** 道慶 武康人性仁愛好易

授咸陽始平三郡太守 **沈** 慶之 武康人少有志畧躬畊

不改節有人竊其屋後大笥令人止之曰惜此笥欲令

成林乃買大笥送與之盜者慚不取宋文帝徵之不

以琴書自樂子惠鋒 **沈** 慶之 武康人少有志畧躬畊

脩父業不就州辟 **沈** 慶之 武康人少有志畧躬畊

中雍州諸蠻大擾以為建武將軍進討威震諸蠻後贈

侍中司空謚曰襄公子文季寬雅正直由秘書監出為

吳興太守風采接厲 **沈** 疇之 徒令在縣自以清廉不事

累遷侍中左僕射 **沈** 疇之 徒令在縣自以清廉不事

左右浸潤日至遂鎖繫上方歎曰一見天子足矣武帝

召問曰復欲何言答曰臣坐清所以獲罪帝問清何以

獲罪曰無以承奉要人帝曰要人為誰疇之 **沈** 懷文 康

以手板四面指後知其無罪重除丹徒令 **沈** 懷文 康

人少好玄學善為文章仕宋歷官至侍中遇事敢諫犯

忤甚多鯁介正直不為諂容有文集弟懷遠撰南越志

子三人淡深 **沈** 演之 武康人沈氏家世為將而演之折

冲皆有名譽 **沈** 演之 武康人沈氏家世為將而演之折

郎後歷位吏部尚書領太子右衛 **吳** 達 宋烏程人嘗值

率兄子坦之仕南齊至都官郎 **吳** 達 宋烏程人嘗值

疾瘵

疾瘵

疾瘵

疾瘵

疾瘵

疾瘵

疾瘵

疾瘵

疾瘵

疾瘵

疾瘵

梁為尚書右丞以母憂去官後累遷潯陽太守瑀性剛
嘗忤刺史蕭穎達在道為人所殺眾謂穎達害之子續
累訟不白布沈洙武康人父蕪梁國子博士洙精識強
衣蔬食終身沈洙記五經章句諸子史書問無不答仕
梁為尚書祠部郎陳武帝入輔沈炯為時所重仕梁為
除國子博士累官上書左丞吳炯以炯監郡景將據吳與使
吳令侯景之亂吳郡守入援以炯獲炯妻子並殺之梁元
帝憫之封侯胡穎吳興人偉姿容性寬厚從陳武帝征伐
炯原鄉侯胡穎吳興人偉姿容性寬厚從陳武帝征伐
盜曰錢道戢長城人父任梁漢壽令道戢少以孝行著
壯以功封永安縣侯天嘉初為始興內史沈恪武康人
以討賊功累官都督郢州刺史卒謚曰肅沈恪深沈有
幹局陳武帝起兵以功封東興侯歷官吳興太守章昭達
守護軍將軍特進金紫光祿大夫卒謚曰光
武康人輕財尚氣少時遇相者曰卿容貌甚善須小
則富貴及拒侯景中流矢眇一目陳文帝為吳興太守
因委以將帥累功除都督江州沈君理吳興人美風儀
刺史封邵陵郡公進位司空

陳為吳郡太守以幹理見稱太建中遷沈不害武康人
吏部尚書官至侍中右僕射卒謚貞憲沈不害博通經
典陳天嘉初為嘉德殿學士自梁李喪亂國學未立陳
不害上書請崇建儒宮又表定樂章仕至尚書左丞陳
仲舉武康人仕陳以著作郎出為長
醫正察幼有至性六歲誦書萬餘言勸精學業十二能
屬文梁文帝在東宮時即引於宣猷堂聽講論難後仕
隋為秘書丞備梁陳二史及刪
定朝式子思廉仕唐為名臣
下擾攘乃率宗族鄉隣子弟聚糧自守聞唐沈光吳興
高祖起兵領眾歸附拜旌州刺史賜資優厚沈光人少
驍捷善戲馬為天下最常募立功名煬帝時應徵從攻
遼東以衝梯擊城竿長十五丈光升其端臨城與賊戰
短兵接殺數十人帝壯異之以
為折衝郎將江都之難戰死
吳嶠雪溪人精明天文
帝時嘗過鄴中告其令曰中星不守太微主君有熾而
王氣流萃於秦地子知之乎令不之信及唐高祖即位
始不知其言
唐錢九隴長城人善騎射累官右武衛將軍
之不誣

卷之四十一 唐書 卷之四十一 唐書

國卒謚曰勇陪葬獻陵**徐聃**長城人八歲能文太宗召
西臺舍人在職多進讜言子堅舉秀才官至集賢院學
士孫嶠中書舍人三世相繼為文翰侍從時人榮之

沈伯儀吳興人武后時為太子右諭德嘗議
人嗜茶置園於顧渚山中有別業在松江湖散人

孟郊武康人少
江時往來耕種自號天隨子

後隨鄭餘慶鎮興元為參謀卒張籍謚曰貞曜先生

錢起長興人工於詩天寶中舉進士與郎士元齊名時
介少合為詩有理致最為韓愈所稱登進士調溧陽尉

沈傳師德清人舉進士登制科儒學文藝為
才名制科擢第官至集賢學士吏部侍郎

沈景筠烏程人性至孝
子何起君舍人佶刑部侍郎

沈韜文吳興人父攸常
宅西每雷鳴則奔至墓所號哭

介潔好學能屬文吳越時為元帥府典謁參畫軍務
有所裨益後命牧鄉郡以為湖州刺史甚有清名

葉參烏程人宋初州人業儒者寡參卓然自立咸平中
進士踐西掖北門之選

吳可幾安吉人好古博雅與弟
詞章炳蔚馳譽當時

張先烏程人康
可幾仕至太常少卿知幾為郎官守其

父屯田墓三年平地出泉時號孝子泉

詩格清麗尤長於樂府有雲破月來花弄影浮萍破處
見山影無數揚花過無影之句時號為張三影官至都

官郎**莫君陳**歸安人少從安定胡瑗學嘉祐間登第鄉
中

伯虛知常州有**沈括**湖州人嘉祐中進士累官太子中
甘露嘉禾之瑞

常丞時籍民車禁蜀鹽括論止之使契丹圖其山川風
俗出之拜翰林學士後謫秀州卒括博學無所不通凡

律藥醫卜諸**盧革**德清人少舉童子年十六登進士慶
家皆有論著

使復請外神宗謂其廉退宜與嘉郡遂為宣州以光
祿卿致仕子秉帥渭州乞解官終養帝數賜詔慰勉

述歸安人舉進士累官為侍御史熙寧初論新法姚祐
謫知江州曾孫岑侗儻有高義官至戶部侍郎

長興人元豐未進士徽宗時為左司諫建議置輔郡以
 拱大畿歷知江寧府鄭泰州累遷工部尚書龍圖閣
 學士為大名尹進延俞汝尚論不苟為人溫和有禮義
 康殿學士卒謚文僖言善行記之不忘擢進士歷簽書西川官與蜀守趙
 升最相得王安石當國欲薦為御史汝尚力辭得免以
 屯田郎中致仕歸優游數年卒劉誼舉熙寧中為江西提
 孫侔紹興中為敷文閣直學士劉誼舉熙寧中為江西提
 論新法不便坐廢黜後隱於茅山子燾元祐間進士文
 章典麗尤善書黃庭堅嘗稱之謂羊欣復生被命脩閣
 帖十卷有遺又五朱服烏程人父臨為秘書丞服熙寧
 十卷號見南山集朱服進士為監察御史裏行章惇嘗
 遣袁默見服道薦引意服舉劾之紹聖中劉珣長興人
 除禮部侍郎後坐與蘇軾游貶興國軍劉珣長興人
 登第累官中書舍人陳十開端之戒遷吏部尚書建炎
 中同知三省樞密院事奏行追復元祐黨人故官及錄
 用子孫未盡者所著有盧知原德清人為梓州轉運副
 吳興集及集議若干卷盧知原使後改江西過闕入奏
 徽宗勉之曰卿在蜀道功效甚休遂賜三品服卒官徽
 猷閣侍制弟法原自知雍立縣積官至吏部尚書後為

川陝宣賈安宅烏程人大觀三年狀元累官至戶部侍
 撫副使宗嘗莫濛君陳魯孫兩魁法科累官大理評事
 成材徽諭之莫濛理獄多得其情後遷直寶文閣學士
 手詔獎諭之不肯簪花聽樂金人不能奪施鉅武康人政
 假工部尚書使金賀正旦錫宴濛以本施鉅和問登第
 朝忌日不肯簪花聽樂金人不能奪施鉅和問登第
 累官參知政事清約自持史祺孫以刑部郎官出典顛
 與國二郡初秦檜謀誅岳飛命祺孫蒐索其家交游書
 劄祺孫悉焚其書曰誣人以求榮吾不忍為也遂引年
 而歸沈與求言前後幾四百奏辭皆切直遷吏部尚書兼
 翰林學士金人入寇贊高宗親沈疇德清人第進士累
 征進知樞密院事卒謚忠敏沈疇德清人第進士累
 蔡京興蘇州錢獄欲陷章經兄弟白遣疇往代張茂直
 且啖以美官疇至即釋左證者七百人數曰為天子耳
 日司而可傳會權要殺人以苟富貴乎遂閱劉一止族
 實平反以聞京大怒削三秩貶信州監酒劉一止族
 孫宣和間登第為秘書郎遷給事中封駁不避權貴紹
 興中以數文閣直學士致仕有類藁五十卷從弟寧止

亦中第官至吏部侍郎即進徽猷閣學士知

秀州論疏多剴切有教忠堂類藁十卷

山府提舉金虜犯邊為郭藥師所執以河臨之終不屈

勇遣同李勣赴闕議和館首陳虛實乞邀擊之不用著

南歸經世二錄以摠忠慎葉夢得參族入舉進士累官翰林學士建

軍節度使致仕所著有易成無玷山令宰相李綱薦其

書春秋傳及奏議文集

文武才畧召對除刑定官紹興初金人犯順呂頤浩復

薦守鄂州兼鄂岳安撫使脩築城壘教閱士伍皆祖諸

葛亮遺法高宗兩賜

御劄褒美時論多之

芮曄烏程人與弟曄力學起家號

任國子司業學者稱為沈該歸安人紹興間為禮部侍郎

得師暉累官兵部尚書

政事復大拜該遂於易嘗撰小傳六卷

上之高宗降詔褒美刻石於其私第

李彥穎少端重

強記覽紹興間登第累官參知政事論事激烈披

露忠蓋以觀文殿學士致仕卒贈少保謚忠文

周淙

長興人父需由進士官至左中奉大夫流勿警敏力學

累官直龍圖閣除兩浙轉運副使知臨安府所至有成

績封長

沈樞安吉人舉進士謁彭澤丞用葉義問薦賜

沈瑄德清人

仕為燕

山府

德清人

沈瑄

德清人

沈瑄

德清人

沈瑄

德清人

沈瑄

德清人

沈瑄

德清人

沈瑄

德清人

沈瑄

德清人

沈瑄

德清人

沈瑄

德清人

沈瑄

德清人

科筆為吳 **魯伯能** 安吉人博學強記九歲通五經日讀

興三絕 歷官慶州太守生平無所嗜好惟 **游汶** 德清人咸淳中

以翰墨自娛有文集三百餘卷 建提刑俱有能聲費以道當國汶與論事忠誠懇切國

亡隱居元叅政蒲大全薦為福建路總管固辭不就嘗

大書衣背云前宋提刑今 **朱泰** 武康人家貧鬻薪養母

為百姓服之以出入焉 疾驅狀遂旬旬歸養母鄉里聞其孝感率金帛遺之 **陳**

存 湖州人累官至殿中侍御史宋亡元遣 **章鑄** 烏程人

職郎讜直敢言宋亡元俾故臣訥若勅鑄終不肯以世

食宋祿坐未嘗北向宋士有仕元者鑄皆深惡絕之入

多其 **徐俊** 德清人大學進士嘗率六館生抗疏乞斬賈

節 **安節** 先生 **趙孟頫** 歸安人宋宗室博通經史工詩

事參軍國亡家居益力於學至元間以薦入朝世祖見

其神采煥發甚奇之授兵部侍郎累官翰林學士承旨

卒謚文敏追封魏國公夫人管氏亦能書 **牟應龍** 湖州

畫子雍善屬文能書畫仕至海州知州 士對策忤賈以道調定城尉宋亡不仕父子自為師友

討論經學於東南號隆山先生 **倪淵** 烏程人從學於教

草大家稱於東南號隆山先生 **倪淵** 烏程人從學於教

湖學教授著易 **宇文公諒** 歸安人通經史百氏言有操

圖說二十卷 僉事平居雖暗室必正衣冠端坐書有所為夜則書之

其不可書即不敢為所著有折桂等集門人私謚曰純

節先 **張復** 烏程人為泰州同知與趙孟頫姚式輩 **沈夢**

生 **歸安** 人勤學勵行年十七即以此詩鳴為婺州學正遷

鹿 **武康** 尹所至有聲入 本朝五司闈浙文衡一考會

試 **人** 皆服其公卒年九 號高揚張徐歷官翰 **王升** 德清人洪武初坐事繫刑部

本朝

張羽 烏程人讀書一覽不忘為詩文俊逸典雅武

林侍制太常寺丞

寄瑱書戒以居官廉潔撫民仁慈報國忠勤處已謙敬

買附子川椒經稅而後寄來獄吏搜得其書以聞朝

廷嘉嘆下詔褒美資白金百兩綸十匹

附子五枚椒五斤免其所坐復其家

嚴震直為程人

都御史初以稅戶授布政司叅議累官工部尚書轉右

特加寵眷詔優其陳援為程人性廉介博學能文共武

家丁役以旌表之

中累官大理寺丞獄獄多所平反嘗陳

治平十疏子寔閩縣主簿贈翰林編脩

卓洪武中為監察御史累遷大理少

卿出使暹羅國官至廣東按察使

洪武中由人材薦累官

兵部尚書四川布政使

潘長壽長興人恬靜好學洪武

御史歷南雄

揚復長興人刻苦問學為詩文尚奇古日

江鄉試第一登進士拜監察御史累

遷大理少卿決獄判案人服其能

凌晏如歸安人精

求樂初以楷書選授給事中奏

對剖切累官至右僉都御史

南食事所至不失憲度

柴震為程人求樂間由給事中

累官至河南左叅政

為紳著

能聲

徐氏長城人名惠八歲能文父嘗使擬離騷為小山

為才人太宗討四夷徐上疏極諫後為惠妃

郎氏

人宋進士朱甲妻甲仕浙東以郎氏從元至元間朱

郎護喪還至玉山里留居避盜勢家柳氏欲強聘之郎

誓不從死柩得免家居事姑甚謹姑嘗病郎禱天到

股肉進啖而愈後姑喪以哀聞元大德中旌其門

仙釋

莫月鼎歸安人名起炎幼習舉子業三試有司不利

後五雷法用是召雷兩破鬼魅動無不驗雖嬉笑怒罵

皆若有神物從之者元世祖遣御史中丞崔或求異人

於江南得之賞資優厚卒年

沈野雲道寧本朝烏程人各

六十九金華宋濂為之傳

列仙傳

朝廷累召禱雨皆驗深

悅之賜三品誥封為至道高士

大明一統志卷之四十

大明一統志卷之四十一

御寶嚴州府

東至杭州府富陽縣界二百里西至直隸徽州府歙縣界二百三十里南至金華府

蘭溪縣界五十里北至杭州府於潛縣界一百二十里自府治至南京一千一百七十里至京

師四千四百二十八里

建置沿革 禹貢揚州之域天文牛女分野春秋時屬吳後

屬越戰國時屬楚秦為會稽鄞二郡地漢屬會稽丹陽

二郡東漢屬吳郡及丹陽郡建安中孫吳始置新都郡

晉改為新安郡治始新隋初罷郡為新安縣仁壽中始

置睦州大業初改為遂安郡治雉山縣唐初復為睦州

又於桐廬別置嚴州尋廢於睦州加東字未幾復名睦

州徙治建德屬江南道天寶初改為新定郡乾元初復為睦州宋置遂安軍宣和初改州曰嚴州軍曰建德咸淳初陞州為建德府屬浙西路元改建德路

本朝改建安府尋改嚴州府領縣六

建德縣 附郭本東漢吳郡富春縣地三國吳廣武中始析置建德縣仍屬吳郡梁屬東陽郡隋省入吳

率縣唐復置屬嚴州後屬睦州尋移州治於此宋淳安為建德府治元仍舊本朝因之編戶八十六里

縣 在府城西一百六十里本漢丹陽郡歙縣地三國吳置始新縣為新都郡治晉屬新安郡隨改新安縣置

睢州後改雉山縣為遂安郡治唐初復名新安開元中改曰還淳求貞初改清溪縣屬睦州宋宣和初改曰淳

化紹興中始名新安元仍舊桐廬縣 在府城東一百至本朝因之編戶九十三里屬睦州尋廢以縣屬睦州宋初屬

溪紹三國吳廣武中析置桐廬縣屬吳郡隋初廢仁壽中復置屬睦州唐初置嚴州尋廢以縣屬睦州宋初屬

杭州後屬建德府元仍舊遂安縣 在府城西一百八十里本朝因之編戶五十三里屬睦州唐屬遂安郡宋屬嚴州後

三國吳置新定縣屬新都郡晉改遂安縣屬新安郡隋初縣廢仁壽中復置屬睦州唐屬遂安郡宋屬嚴州後

屬建德府元仍舊本壽昌縣 在府城西南九十里本朝因之編戶六十四里屬睦州唐屬遂安郡宋屬嚴州後

縣屬吳郡晉改壽昌縣屬新安郡隋併入新安縣唐末昌初分雉山復置壽昌縣尋省神龍初復置屬睦州

宋元縣仍舊本朝分水縣 在府城東北一百五十五里因之編戶三十六里屬睦州唐屬睦州宋屬睦州

置分水縣取桐廬水中分之義為名尋省如意初復置改名武盛神龍初復故名宋元仍舊本朝

嚴陵 以嚴子陵居新都 吳新定 唐

據浙江上游 宋錢勰當甌歙數道之衝 同建邦于山

谷之間 宋田錫孔衢歙二水合于城隅 宋范仲群峯回

環一水榮帶宋蘇頌靈江闊山深古詩江闊桐廬山川

宏偉宋朱熹山陵奏議山錦峯繡嶺圖經錦峯繡嶺四

達皆巖險之道志郡

俗號輯睦圖經俗號輯睦因以名邦可人和俗阜字

民貧而嗇圖經序州境山谷居多地狹且瘠民貧而

茶割深以要商多文學之士郡志郡多文學之士在唐

賈買遷之利皆以文學著名

秀山在府治東宋時山顛有秀亭麓烏龍山在府城

宋宣和初以龍為君象凡州縣山水地名有龍字者避

之嘗改名仁安山之麓有烏龍廟旁有烏龍嶺嶺間有

三彎九高峰山在府城東五里山峯峭聳昔有浮圖在

曲之奇蓋指此山英平壁山在府城西一十里橘山在府城南一

頂有羅浮橋一殊遇橋熟時碁枰山在府城南一十五

風飄墜地得者詔為僊人橋石壁萬歲山在府城東南二里與明山馬目山在府

下有南首二十五里有小峯狀如龍門山在府城東南二里幽徑山在

壁上吳氏山在府城西北四十里山下紫蓋山在

瀑布泉城西四十里山下湫山在府城東北四十里五寶山在府城西八

有漢朱買臣墓衆山之表常有紫霞騰繞如蓋五寶山在府城西八

五曰鐵皆以色銀曰銅曰綠銅官山在府城西八十里秦特

曰鐵皆以色銀曰銅曰綠南山在府城西北七十里都督山在府城西

都督方儼祠因名古志載建德縣有都督雉山山鄉人於此擲石以占吉凶今莫詳所在

南山形如雉蹲青靈巖山在淳安縣東北六里吳永安

時嘗以此山名其山重疊於諸山小金山存淳安縣西

元和名邁山其山重疊於諸山小金山存淳安縣西

大溪中上有佛宇山形甚似鎮江之金山如差小故聖

姥山頂平夷流泉不竭上有仙祠雲濛山在淳安縣南

欲雨先有雲霧三鶴山在淳安縣南三十五里相傳昔

蕉山在淳安縣東北四十二里山分八面蜜山在淳安

五十里山多密出木空東山在淳安縣西五十五里並

石罅中上有密山庵絕頂有僧庵中祠石佛並

桃山在淳安縣西北六十里高出衆山之上一登絕頂

名安樂山遇旱禱雨多應張景脩詩我是掛冠林下客

山中安樂芝山嘉祐中西夏都知兵馬使商援入朝奏

合平分

密事因留家青溪故重坑山在淳安縣東八十里擔鹽山

今山麓多商性所居重坑山在淳安縣東八十里擔鹽山

在淳安縣西北一百一十里錢鏐微時常販鹽東泉山

經此因若渴以拄杖觸巖泉忽湧出名柱杖泉東泉山

在淳安縣東北一百三十里舊名覆船其一支南出日

紫瑞峯當龍池之上望之如青芙蓉出泉三派並東注

故唐坊今名元洪震老詩青蓮浴秋水浮出龍王宮平

生閱山亦多矣未有如此奇哉峯金焦靈鷲等培塿詞

客誇談不容口恨君不上干仞岡一見天台與廬阜通

都大邑人爭馳一泉一石小亦奇雲深路絕無人處大

有佳山南來山在淳安縣西北一百三十桐君山廬縣

誰得知名南來山在淳安縣西北一百三十桐君山廬縣

東二里一名桐廬山相傳昔有異人於此採藥求道

結廬於桐木下人問其姓則指桐以示之因號為桐君

山戴山第來隱於此因名今絕頂有遺居在焉旁有九

田常山在桐廬縣西五里晉許邁隱此邁舟陽牛山在

廬縣西一十里宋建炎初歛人錢鏐敗金人于此淳金

熙中邑令向演置石柱欄柵以便行者孫紹遠作記

淳金

淳金

淳金

淳金

淳金

淳金

淳金

淳金

淳金

淳金

淳金

淳金

淳金

淳金

淳金

淳金

淳金

鷄山 在桐廬縣西一十里昔人有詩天上金鷄寨基山

在桐廬縣南一十四里相傳昔有避難者立寨于此

變如金入于山穴之色法華山 在桐廬縣北二十五里俗

聚羣鳥香爐山 在桐廬縣西二十五里富春山 在桐廬

嚴子陵隱釣處前臨大江上有東西二釣臺龍洞山

石洞龍門池流水灌田二百畝清冷山 在桐廬縣西北

泉雖大旱不竭溉田五十風穴山 在桐廬縣西北四十

餘頃舊名鍾山唐改今名風穴山 在桐廬縣西北四十

自中烏石山 在桐廬縣東四十五里舊石英山 在遂安

白石英唐霧山 在遂安縣東南二里望織女山 在遂安

時以供貢公山 在遂安縣西四十里公山 在遂安縣

織女祠下有公山 在遂安縣西四十里公山 在遂安縣

之異今莫龍耳山 在遂安縣西六十里舊名鬼耳山

能勝之則神鼓洪洞山 在遂安縣西南七十里唐彭頭

先鳴以示兆楚材詩久客倦行後故山安在哉松篁讀書室水石

山 在壽昌縣治西宋秘書郎胡楚材未第時讀書室水石

釣魚臺明月照歸夢清風吹酒僊池山 在壽昌縣南三

杯亭亭籬下菊窠窠為誰開僊池山 在壽昌縣南三

顛有池鄉民遇早為機以洩池水溉山下田天將雨則

雲霧興相傳池有靈蜃因名僊池宋胡楚材詩峻嶒挿

天山仙池在絕頂無源石鼓山 在壽昌縣東南七里山

水自溢泓澄照天鏡天井山 在壽昌縣南一十里天

擊如鼓邑有災沴則不天并山 在壽昌縣南一十里天

擊自鳴鄉人候之有驗天并山 在壽昌縣南一十里天

過浴山 在壽昌縣北一十八里下有洞流泉下傾地穴

泉冬温夏涼相傳昔燕山 在壽昌縣東北二十里每遇

有仙人過此浴故名燕山 在壽昌縣東北二十里每遇

鄉人視赤孤山 在壽昌縣東二十里有巖崗山 在壽昌

為雨候赤孤山 在壽昌縣東二十里有巖崗山 在壽昌

石壁立而孤峻故名巖崗山 在壽昌

縣東南

三十里山有五峯曰華魏馬山在壽昌縣西四十里唐

蓋羅帽玉露慶雲景星魏馬山李頰及第挈妻歸省其

妻過此山見其險隘有倦容頻戲為作詩有

魏馱山前一片花嶺西更有數千家之句

昌縣西四十里麟鳳龜龍四山慶雲山在分水縣治東

相向拱揖宋葉義問故居在焉

上有五色玉華山在分水縣治南

雲現故名玉華山下有泉色如玉

覺道山在分水縣北

有二入山得道不知所終石壁留其影

紫龍山在分水縣

如道士狀晴日視之宛然因名曰覺道山

龍池歲旱禱雨多應

秦遊山在分水縣東南一十七里

民於此觀見舊名石柱山在分水縣南二十里

對嶺山在分水縣東五十里山頂有池下

筆架峰在府城

五里五峯峭列梅花峰在淳安縣南三十里

紫蓋峰在

安縣東南九十里

其峯亭亭如擁蓋

金紫峰在淳安縣東北八十里高二

丈光瑩無草木其旁兩峯若俯每旭日照灼則有金紫

閃爍之色上有九隴瀑布泉元洪震老詩白波九道自

流雪青玉一獨高峰在桐廬縣北二十里

峯長柱天

在壽昌縣東三里宋傅崧之詩雲

午方嶺在府城東北

泉落澗鳴秋杼月鏡懸崖理曉容

烏龍山之南故名絕

銅嶺在淳安縣東七十里中有石

頂有金鷄窠石穴

田號仙

白鶴嶺在淳安縣東北一百里相傳漢仙翁方

人田

今名仙

燕石巖在淳安縣西一十五里

保安巖

鶴泉

在淳安縣東北六十里

玉筍峯測視如圭正視如筆

金鷄巖在壽昌縣西六十

聞石中有鷄聲剖石得一

千佛巖在分水縣東一十二

容以母疾鑿山

石樓洞在府城西北四十

靈巖洞在淳安縣

邵晃父子隱居於此所謂**仙居洞**在淳安縣東南五十里連接十數洞皆有

一竅可通往來最外一洞有石如龍鱗**仙女洞**在淳安

又有石座上盆池龍口水注其中**乳洞**在淳安縣西六十里

六十里洞口有祠每歲早禱**威平**洞自是難入又遂安縣亦有乳洞其中異石非一

洞在淳安縣西七十里一名青溪洞又名幫源洞宋宣

和中賊方臘反韓世忠擊敗之窮追至此洞賊深據

巖至為三窟諸將莫知所入世忠潛行溪谷間問野婦

得徑即挺身仗戈禱其穴格殺數十人擒臘以出賊平

改今**閻仙洞**在桐廬縣北一十五里相傳昔有仙人居

名有石龍石橋巨蟾碧雞之類宋**垂雲洞**在桐廬縣西北

黃裳作記并詩十絕以紀其勝**靈棲洞**在壽昌縣西北四十里唐縣令穆

門洞穴通天又有**館仙洞**在桐廬縣西北五十里洞門

石堂可容百人**相傳**內有大**靈棲洞**在壽昌縣西北四十里唐縣令穆

蟾蜍翠鵲

一徑入雙崖初疑有幾家行窮人不見坐久日空斜頽

繼其下句曰石上生靈章泉中落異花終須結茅壑來

此學**船石**在府城東二十五里長**鳥迹石**在淳安縣東

五丈許上有鶴跡九長徑尺許旁有馬虎跡相蹂雜相

傳漢方儲兄弟三人各乘一物遊此其跡天然非鐫刻

所**魁星石**在淳安縣東北五十里俗傳星湮所化舊有

及**龍眼石**在淳安縣西七十里石壁上對裂**仙基石**在桐

比二十五里相傳昔有郭先生者隱此每驅虎負箕葉

出於杭市鬻錢以周貧者既歸則與仙侶奕碁于此

一指石在桐廬縣西北四十里長一丈高五尺巖谷

新安

在淳安縣南一各青溪出徽州歙縣經本縣界至

動萬夫莫能移**雷石**在壽昌縣西十二里相傳昔

江府城南合發港東入浙江齊沈約詩眷言訪舟客茲

川信可珍洞澈隨深淺皎鏡無冬春千仞寫喬樹百丈

見遊鱗食浪有時濁清濟烟無津豈若乘斯去俯暖石

新安

在淳安縣南一各青溪出徽州歙縣經本縣界至

動萬夫莫能移**雷石**在壽昌縣西十二里相傳昔

江府城南合發港東入浙江齊沈約詩眷言訪舟客茲

川信可珍洞澈隨深淺皎鏡無冬春千仞寫喬樹百丈

見遊鱗食浪有時濁清濟烟無津豈若乘斯去俯暖石

新安

在淳安縣南一各青溪出徽州歙縣經本縣界至

動萬夫莫能移**雷石**在壽昌縣西十二里相傳昔

江府城南合發港東入浙江齊沈約詩眷言訪舟客茲

川信可珍洞澈隨深淺皎鏡無冬春千仞寫喬樹百丈

見遊鱗食浪有時濁清濟烟無津豈若乘斯去俯暖石

新安

在淳安縣南一各青溪出徽州歙縣經本縣界至

動萬夫莫能移**雷石**在壽昌縣西十二里相傳昔

江府城南合發港東入浙江齊沈約詩眷言訪舟客茲

川信可珍洞澈隨深淺皎鏡無冬春千仞寫喬樹百丈

見遊鱗食浪有時濁清濟烟無津豈若乘斯去俯暖石

粉粉紛紛吾隔蓋岸寧假濯衣巾願以潺湲水露君纓上

塵唐李自詩青溪清我心水色異諸水借問新安江見

底何如此人行明鏡中鳥度屏

風裏向晚猩猩啼空懸遊子

界至此與歎港

合流東入浙江

江好煙漠漠波

如染山如削

白水湖在桐廬縣北二十里

軒駐溪在淳安縣東五

儲東鶴至此

壽昌溪在壽昌縣西六十

天目溪在分水

出山三河潭在府城東南四十里潭水逆流而上兩旁

雉山潭在雉山下歲

並山潭在淳安縣東北八十里

古渠在淳安縣治南引西

潭有神龍宅焉祈雨多應

北濤之多預薦者率以為驗宋元豐淳熙間知縣事

何文直陳暉皆嘗浚治邑人仲謀方有開皆有記

鐵

井在淳安縣治西水極清冽官民

戶部井在壽昌縣治

靈惠泉

覺民鑿覺民後為戶

玉泉在府城東北七里

神泉在桐廬縣北一十五里其

歲旱取水禱雨有應

孝子泉在桐廬縣西南二十里晉孝子夏

十九

泉在桐廬縣西鈞臺下泉甚甘美茶經

躍龍泉在遂安

相傳昔有雙

聖水池在烏龍山顛池有二一清一濁

朱

池在府城西三十五里相傳漢朱買

浴翠池在桐廬

里灘在桐廬縣西一名嚴陵瀨即漢嚴光垂釣處諺云

以為遲速故爾劉宋謝靈運詩一瞬猿鳥定不知霜月寒

難橋邊走嵐翠枕底失風湍但訝猿鳥定不知霜月寒

前賢竟何益

此地設垂竿

生 銅 建德遂安二縣 漆 淳安遂安壽昌三縣出 桐油 淳安壽昌二縣出 紙

建德淳安各縣俱出 淳安 白石英 遂安

公署 嚴州守禦千戶所 在府治東南 洪武中建

學校 嚴州府學 在府城內西南舊在城東 建德縣學 在府城內 淳安縣學 在縣治東南南宋崇寧 桐廬縣學 在縣治東

東宋嘉 淳安縣學 在縣治東南南宋崇寧 壽昌縣學 在縣治西 宋

北 遂安縣學 在縣治西二學 壽昌縣學 在縣治西 宋

水縣學 在縣治東宋治平中建已上

書院 釣臺書院 在府城東五十里乃漢嚴光隱釣處宋范仲淹始創祠宇紹定中郡守陸子適即其地建書院內有客星閣羊裘軒招隱堂 本朝正統初知府萬觀重脩又構清風高節二軒大學士楊溥作記

石峽書院 在淳安縣東北五里宋方逢辰講道之所度宗手詔賜今名

樓 瀟灑樓 在府治內宋知州周格建取范仲淹詩魁星

樓 大德中重建邑人何夢桂作記 天邊風露樓 在淳安

十里宋時邑人盧珏建珏善詩瀨 陵仙閣 在府城西相

江為樓扁曰天邊風露方逢辰記 陵仙閣 傳唐永徽中睦州刺史康希

仙昇仙之處 清芬閣 在桐廬縣西白雲源宋時建取深歎終日自清 競秀閣 在桐廬縣東下瞰長江景

芬之句為名 尊經閣 在府學以貯 御書閣 在府城內取漢史

閣 在府治東宋時建范仲淹記堂之東北 高風堂 在府治東宋時建

在府治東宋時建范仲淹記堂之東北 高風堂 在府治東宋時建

其古也 秀岐堂 在府治北舊名省心宋時以 學愛堂 在

安縣治內宋時建取君 環溪亭 在府城中唐方干詩為

似武 溪山偉觀亭 在府城上羣山獻奇二水成 萬壽亭

在淳安縣治西瀕江宋時建

以為放生之所新安羅頌記

合江亭在桐廬縣治東宋

會千此故名曾黠詩水

合雙江急山連百竅深

垂釣處宋范仲淹詩漢包六合網英豪一箇冥鴻惜羽

毛世祖功臣三十六雲臺爭似釣臺高元盧摯解雲山

蒼蒼兮煙木稠石瀨潺湲兮江水流故人不先生兮誰其

巢由可仕止夕速兮舍聖人將焉求清風一絲兮豈為

名釣蕉黃荔丹兮香火千秋岸下幾箇兮榮辱之舟先

生一笑兮思臺在淳安縣東二十五里元孝子姜千峰

白雲收 思臺 蕪哭母之所編滿方道賢有記

榭 在高風堂北唐建方千詩窓中早月當琴榻牆上秋

木蘭 桂館在府治西北宋建其家為瀟 雉山館在淳安

舟 五代 錦溪館在淳安縣治東宋建知縣陳暉記

特建 宣威橋在府治前舊 濟川橋在府城東北五十

關梁 宣威橋 名在府治前舊 濟川橋 在府城東北五十

橋 在淳安縣東南五十里相傳宋時 魁星樓在淳安縣

里以其地有 世濟橋在桐廬縣北三十里元 玉虹橋在

魁星石而名 世濟橋至正間建歐陽玄書額 玉虹橋壽

昌縣東二十里元葉養蒙詩氣凌 晴漢橫空清影落寒潭浸秋碧

寺觀 兜率寺在府城中建 天寧寺在府城南五里 永寧寺

在府城東五里 崇勝寺號不睡長老真宗嘗賜以詩轉

唐光化中建 圓通寺在桐廬縣治西 廣安寺在

教寺在淳安縣治西 圓通寺唐會昌中建 廣安寺壽

昌縣治東南 無礙寺在遂安縣治西 慶雲寺在分水縣

唐乾元中建 無礙寺 唐貞元中建 慶雲寺 治南唐長

慶中 玄妙觀在府治西 亦景龍中 上善觀在淳安

建 玄妙觀 昌縣治北亦有玄妙觀 上善觀 在淳安

宋嘉祐 天樂觀在淳安縣東北 紫霄觀在桐廬縣治南

中 天樂觀 十五里五代時建 紫霄觀 縣治東 洞神

宮 在遂安 縣治西

祠廟

吳太伯祠 在溇安縣東三十里宋咸淳中進伍子胥

祠 在府城東四十里胥村子胥未遇

五里祀漢會稽太守朱買臣買臣

本吳人避吳王濞之亂嘗寓此

嚴先生祠 在鈞臺書

嚴光宋范仲淹記有云先生光武之故人

及帝擢赤符乘六龍得聖人之時臣妾億兆天下孰加

焉惟先生以節高之既而動星象歸江湖得聖人之清

泥塗軒冕天下孰加焉惟光武以禮下之在蠶之上九

衆方有為而獨不事王侯高尚其事先生以之在屯之

初九陽德方身而能以貴下賤大得民也光武以之蓋

先生之心出乎日月之上光武之量包乎天地之外微

先生不能成光武之大微光武豈能遂先生之高哉而

使貪夫廉懦夫立是大有功於名教也仲淹來守是邦

始講堂而奠焉乃復為其後者四家以奉祠事又從而

歌曰雲山蒼蒼江水泱泱方仙翁祠 在溇安縣東五十里

決先生之風山高水長方仙翁祠 仙翁漢洛陽令方儲

也 **賀將軍祠** 在溇安縣西北六十里 **享惠廟** 在溇安縣東

吏部侍郎何文宋淳熙中賜廟 **烏龍廟** 在府城北二里

額封神為靈順侯廟之西有墓 **靜樂祠** 在溇安縣東北

褒封王爵 本朝號烏龍山之 **陵墓** **越王墓** 在溇安縣東北六十五里舊志越王兵敗至

古蹟

古城 在桐廬縣西二十里輿地志

十里相傳晉太子避地于此 **唐寓之城** 在桐廬縣東三

其西有石山石當虎石虎溪 **太子城** 在溇安

御史張文 **楊宇墓** 在溇安縣南七十里宇本開 **錢時墓**

成有記 **孫鍾祖墓** 在桐廬縣東四十五

祖也相傳設瓜遇 **方儲墓** 在溇安縣東南儲見人物

仙得葬地即此墓 **嚴先生祠** 在鈞臺書

矣遂卒其眾負土成墳 **孫鍾祖墓** 在桐廬縣東四十五

三隴相連各高十餘丈 **孫鍾祖墓** 在桐廬縣東四十五

在溇安縣西六十里時見人物 **錢時墓**

中縣尉鄭千齡表其墓邑人吳傲作記

其西有石山石當虎石虎溪 **唐寓之城** 在桐廬縣東三

十里相傳晉太子避地于此 **唐寓之城** 在桐廬縣東三

其西有石山石當虎石虎溪 **唐寓之城** 在桐廬縣東三

其西有石山石當虎石虎溪 **唐寓之城** 在桐廬縣東三

其西有石山石當虎石虎溪 **唐寓之城** 在桐廬縣東三

其西有石山石當虎石虎溪 **唐寓之城** 在桐廬縣東三

其西有石山石當虎石虎溪 **唐寓之城** 在桐廬縣東三

其西有石山石當虎石虎溪 **唐寓之城** 在桐廬縣東三

其西有石山石當虎石虎溪 **唐寓之城** 在桐廬縣東三

其西有石山石當虎石虎溪 **唐寓之城** 在桐廬縣東三

末孫恩寇亂邑人唐寓之率鄉閭築城以禦之或廢昭

德縣在分水縣境唐寶應中析分廢神泉監熙寧中置

以鑄銅錢尋罷廢柵源在淳安縣東五十里吳賀石門

元初復置後廢柵源在淳安縣東五十里吳賀石門

然胥村在府城東四十里舊傳伍子胥嶺黃饒村在府城

里相傳唐黃巢將寇郡時異僧陳尊宿織大草履置此

村木抄賊至視之曰彼有人焉遂出境俗謂黃巢所饒

因錦沙村在淳安縣西八里舊志云傍山依壑素波澄

彌旬忘返嘆曰名仙壇在淳安縣西北岡阜隆起松竹

山幽谷故不虛賞仙壇茂密真塵外境也隋志雒山縣

有仙壇山董舉圻在桐廬縣西南二十里昔邑人董舉

蓋謂此董舉圻居孝子泉側天旱泉欲竭舉乃運石

於下以瀦水既而大水漲沙方干故居在桐廬縣西三

石遂成岫後人號為董舉圻方干故居在桐廬縣西三

猶盛范仲淹詩風雅先生舊隱存子陵臺下

白雲村唐朝三百年冠蓋誰聚詩書到子孫

晉漢賀齊建安中為武威中郎將討丹陽黠歙時葉鄉

表分款地為新都郡孫韶濱得大鼎進之吳主因

改元寶鼎封韶為建德侯江秉之劉宋新安太守政尚簡約

止作一書案去沈瑀齊建德令教人一丁種十五株桑

官留以付庫伏暉梁新安太守在郡清恪有操履賦稅不登

林民咸感悅伏暉梁新安太守在郡清恪有操履賦稅不登

至無以為繩任昉梁天監中為新安太守在郡不事邊

其厲志如此徐摛梁大通中新安太守為政清淨教民陸

物還都一徐摛梁大通中新安太守為政清淨教民陸

善陳末定中留異割據東陽新安人向文唐宋璟開元

御政與夫坐監朝堂杖房瑄開元初為睦州司戶復為

人輕出為睦州刺史房瑄開元初為睦州司戶復為

善利以顯**韓洵**乾元中江淮凶饑而新安特甚時

治最顯**韓洵**推洵能名除睦州別駕知州事

中睦州刺史**韓愈**在袁州杜牧論土鹽商為睦州刺史嘗

時嘗薦**泰**自代極加稱許**杜牧**會昌中為睦州刺史嘗

民郡中號**李道古**睦州刺史著大廳記載唐永徽

紫微太守**李道古**至元和刺史除拜歲月甚備

行刑知睦州**李道古**至元和刺史除拜歲月甚備

初知睦州**李道古**至元和刺史除拜歲月甚備

以經籍給諸生詔賜九經自是人知問學俗為之變

范仲淹景祐中睦州大興學校建嚴子陵祠作

永通判睦州有治績台州大水敗城思永**趙抃**嘉祐中

州歲為杭州公私之舍皆具築城高於前

有茶稅而無茶地奏蠲之民懷其德**錢即**睦州推官部

衢啖即以薦牘使往治即曰吾寧老冗選**呂希純**睦州知睦

中豈忍以數十人易一焉乎至則平反之

賢行郡志謂自范仲淹至**張確**通判杭州攝睦州事特

呂希純可補者止六七公

田者確悉宥之訪得虛實**劉清之**紹興中為建德縣主

以告諸將用其言盜果平

其戶由是賦**胡寅**紹興中知嚴州政

後平爭訟息

韓泰長

韓愈

李道古

李道古

李道古

李道古

李道古

李道古

李道古

李道古

李道古

李道古

李道古

李道古

李道古

李道古

李道古

李道古

李道古

李道古

李道古

募義後興滯補
廢民甚便之
高斯得
淳祐中知嚴州嚴環山為郡雖

發廩和糴勸分請於
袁韶
嘉泰中知桐廬縣多宗室

朝得米萬石以振濟
韶言廟子山有石不必旁取鄰郡遂得永免
廬
吳淵
嘉定

中建德主簿丞相史彌遠館留之語竟日大悅謂淵曰
君國器也今開化新置尉欲以此處君淵對曰甫得一

官何敢躁進
元王子玉
附後役繁劇子玉每抱告身

請所泣訴卒裁
鄧文原
浙西廉訪僉事桐廬人戴汝惟

有焚戴氏廬者而不知汝惟所之文原曰此必有
故也乃得其妻與其弟謀殺汝惟狀人以為神
馬世

榮
大德中為壽昌尹治多善政嘗率民於
朱倬
至正間

尹以興學為先務鄰境盜竊
發倬集鄉民禦之邑賴以安
金師古

彭子冲
洪武初知壽昌縣浙事勤敏嘗進會
通橋以濟不通未幾陞池州府同知

洪武初知分水縣脩築壇壝教民播
種後陞永州府同知民思之不忘
王思勝
洪武中為

政尚清簡臨下以
季仲蘭
洪武中為嚴州知府勤於政

非吏民畏而愛之
潘惟學
洪武末為嚴州知府為政不

苛推行有漸既去而民思之
嚴光
漢會稽人少與光武同游學及光武即位以物

色訪之得於齊國拜諫議大夫不就去耕釣於
富春山今釣臺即
戴顓
劉宋譙郡人徙居剡縣父達只

漢富春縣地也
名山與兄弟共遊遂留居焉顓嘗
俞鳧
唐洪州南昌人

述莊周大旨著通選論戴記十篇
豐稷
宋明州人徽宗朝為御史中

士第以詩名於時與
京復相脩故怨
豐稷
宋明州人徽宗朝為御史中

方干賦詩相往還
豐稷
宋明州人徽宗朝為御史中

京復相脩故怨
豐稷
宋明州人徽宗朝為御史中

轉洛陽令後追贈尚書令封縣侯世傳
其仙去蓋出於傳會兄儕弟儼俱有學行
國
陳暉
廬

人吳富陽侯頌之子仕至黃門侍郎征虜將軍

封餘抗侯憚有仙術能興水工今有廟存焉

先 桐廬人父仁負士城墳廬其側時有野火燎仙將近

頌 頌城孝先繞墓號勸鳥獸羣集以毛羽濡水灑火俄

散騎常侍時比齊寇江文育却之進爵壽昌縣公

周迪之敗為熊曇朗所害贈侍中司空謚忠愍

干 桐廬人工詩性氣不羈一舉不得志遂

晉陽尉與富嘉謨同官且友善善屬文辭本經

學雉邁高雅時人慕之文體一變號吳富體

新安人元和中和擢弟仕至工部郎中韓愈愛

其才厚禮之與李翱張籍齊名有文集行世

人有詩名元和中和舉進士退隱洪州西山終身不仕

所著有文集十卷後遇旌陽授以丹方竟得仙云

京 桐廬人有至行親喪廬墓刺史蕭定上言表其門時

喪廬墓則存芝草生異蛇至元和中和旌其

孝行又同郡建德何起門亦以廬墓被旌

戴元益 桐廬人五

世同居家有紫微木連理刺李頻 壽昌人少秀悟博記

史以聞咸通中詔旌表其門

方干相善擢進士仕歷都官負外終建州

刺史有詩傳世建人立廟於梨山歲祀之

平中年十歲以童子召赴闕真宗令賦春兩詩頃刻而

就除正字令於秘閣讀書累官金部員外郎姪大受官

至刑部侍郎立朝

方仲謀 青溪人嘉祐中進士累官殿

審諤不畏強禦

卷 江公望 睦州人舉進士崇寧初任司諫抗疏極論時

偉然終始不渝天下

高之後贈諫議大夫

詹良臣 遂安人為縉雲尉方臘起

臣獨守城曰捕盜尉職也縱不勝敢愛死乎率弓兵出

禦之被執誘使降良臣怒罵賊怒斃其肉使自嚼且吐

且罵至死不絕口時年七十二後贈

通直郎子大方官至僉書樞密院事

徐亨 桐廬人臘寇

賊所執亨叩頭告曰家有老母兄能養

請代其死賊舍其兄而殺亨鄉人義之

陸時雍 淳安人

與兄力推養母稍長補郡學生念母兄食不給語掌膳

曰吾日飯勿盡炊願輟一膳遺母自以膳分為晨午

其苦節孝養如此後登宣和進士第中博方閱與弟閻
 學宏辭科歷秘書丞復請以恩官其兄子方閱與弟閻
 聞同居太學每試必迭為之魁時人語曰兩浙三方天
 下無雙閣仕至判南京國子監閻歷右文殿脩撰致仕
 錫號龍亭居士聞劉晏嚴州人入遼舉進士為尚書郎
 仕歷太僕少卿郎金人犯京師以晏總遼東兵號赤心隊建炎初從劉
 正彥擊淮西賊及金人犯建康杜充兵潰羣寇犯常州
 晏出奇破之後追擊賊威方於宣城為賊王縉分水人
 所害贈龍圖閣待制官其四子立廟死所王縉自侍御
 史遷右司諫知無不言每謂人才實難多事之際尤宜
 為朝廷愛惜以故不專彈擊而惟論安危大計與所以
 啓沃君心者高宗嘗葉義問壽昌人建炎初進士累官
 以得諫臣體稱之葉義問至知樞密院事時金主亮
 窺江上命義問視師淮上御書義問到處喻樗少慕德人
 如朕親行入大字於旗以賜之卒謚忠簡喻樗建德人
 洛之學受業于楊時建炎中登進士累官工部員外郎
 知蘄州孝宗即位用為提舉浙東常平以洽續聞樗為
 人質直好議論尤善識鑒嘗言沈晦張九成進士當第
 一後果然樗有二女富人交情婚不許及見汪洋張孝

祥曰佳婿也遂以妻之所著有誓至建德人仕為華州
 中庸大學論語解及玉泉語錄方有開通判虜騎將及境
 合民兵七千人授甲登陴入與家人訣出約死守虜遂
 遁去後隸張浚幕多所建明積官至左中奉大夫卒南
 軒張栻銘其墓朱胡嘉言壽昌人高宗朝為吏部侍郎
 文公書弁題蓋胡嘉言與秦檜連姻嘗上書論和議
 乞斬檜以謝天下聞者縮頸方有開運判著屯田詳議
 其後家居開義學置贍士田馬大同建德人紹興中
 二十二篇以獻朱文公嘗為書馬大同進士官至戶部
 萬溪書堂四字故自號溪堂云遂安人時張栻守部
 侍郎每奏對輒陳恢復大誓儀之呂祖謙分教儀之日
 計歷官中外必求其盡職誓儀之呂祖謙分教儀之日
 以學門為事官洪璞淳安人仕為鎮東節度推官陳監
 終吏部侍郎洪璞淳安人仕為鎮東節度推官陳監
 年而無室可居舉家三百指而無田錢時淳安人書經
 可養其庶介如此第琰亦有學行錢時淳安人書經
 為史館檢閱輪當面奏敷陳剴功所著有尚胡朝穎安
 書演義四書管見等書學者稱為融堂先生胡朝穎安
 人歷官武昌令通判嘉興時鄭清之家奴暴橫執實諸
 法移書謝云以天子之命官接宰相之奴僕罪當避位

得一佳士矣除守岳州趙彥肅乾道初登第官至寧海

軍節度推官所著有易說鄭穎壽昌人嘉定間登第為

等書學者稱之復齋先生鄭穎理官執法平允時相開

邊薦參謀官知政事穎抗論政府非賞功汪自強厚安

之地命遂寢出守嘉興歸闕一室號志齋汪自強人紹

定間進士知錢塘縣時值孟饗赤縣出班起居人物清

脩帝目送之中書因薦其才除監察御史兼崇政殿說

書未幾遷方慤桐廬人父死廬墓喪畢不歸軍思積年

大理卿黃蛻淳安人淳祐間舉進士累徐梅龜壽昌人舉進士

初雋寇犯境梅龜與子尚古皆死之理宗嘉其方逢辰

忠梅龜贈宣教郎尚古贈承信郎各官其一子方逢辰

淳安人舉進士第一累官兵部侍郎國史脩撰兼侍讀

除吏禮部尚書俱不拜先是鄭清之賈似道秉政逢辰

上書力詆其非遂不復出授徒講學所著有孝經解易

外傳尚書釋傳大學中庸註釋等書學者稱蛟峯先生

第逢振檢閱翰林文邵拱淳安人舉進士餘判漢陽軍

字逢嘉判司門事

大夫致仕孫應豹號菊何夢桂淳安人咸淳中舉進士

逸舉進士歷官州郡

察御史宋亡不仕所著有易衍中庸致孫潼發桐廬人

用等書於易尤精有先儒所未發者

進士授衢州軍事判官有庶能聲辟御前軍器所幹辦

公事未幾宋亡家亦毀乃避地萬山中為終焉之計元

侍御史程鉅夫求遺逸元余丙遂安人幼喪母泣血成

以潼發應詔辭弗起

山下殯其中日閉戶守視有牧童遺火延燬廬丙與方

子慈亟撲不止欲接身火中與樞俱焚俄暴雨火滅方

道聲淳安人逢辰曾孫仕為翰林編脩官累遷江西行

汪汝懋淳安人官至翰林待制兼國史魯淵淳安人勸

進士為華亭丞本朝洪武初屢徵弗就學者

稱岐山先生所著有春秋節傳及策府樞要

本朝徐舫桐廬人傳學尚志與劉基宋濂同游洪武初劉

意篤居終身濂為撰周淵壽昌人洪武中以能書薦擢

墓誌所著有滄江集周淵中書舍人遷工部給事中尋

本朝

徐舫

周淵

壽昌

陞大理寺丞官至四川布政司參議羅觀桐廬人洪武

平生尚儉素井從簿讀書手不釋卷

聲選署陝西按察使事後擢寧國府同知

求樂初陞陞廣東按察使在任以清慎稱

知鎮江府處事詳密人莫能

欺去任惟文書數帙而已

陳禮建德人未樂中由鄉舉入太學授

史有能聲歷陞

河南按察使

聞質工部主事在任勤能尋陞吏曹郎

中官至湖廣布

洪與轉翰林院侍講官至吏部右侍郎

政司右參議

列女

徐氏二女

宋建德人長清次淳年及笄元兵下嚴州

清謂淳曰吾家世清白寧死不污辱遂相率投崖而

死鄉人為之立祠翰林學士程鉅夫賦詩以表章之

王氏女

建德人至大間其父出畝舍傍遇豹為所噬曳

擊豹腦殺之

童氏

嚴州人俞士淵妻姑性嚴待之寡恩

父乃得生

洪武

中遊太學有

壽昌人

洪武中

授

吏曹郎

主事

侍郎

嚴州

兵下

嚴州

兵下

嚴州

兵下

嚴州

兵下

嚴州

兵下

嚴州

兵下

嚴州

兵下

嚴州

兵下

臂罵猶不絕遂遇害

唐廣真

嚴州人既嫁血疾夢道人與藥服而愈自

中在郭家食飯次若有人喚者出門逢三仙人引至海

邊跨大蝦蟇渡海因隨遊名山仙人問曰汝欲超凡入

聖耶留形住世耶棄骨成仙耶對曰有母尚在願終奉

養曰如是且留形住世遂與丹一粒吞之自是不米食

後召入德壽宮封

徐道士

唐末居青溪縣天樂觀年八

寂靜凝佛真人

稠錫和尚

桐廬人唐開元間卓錫南嶽庵前稠

而二虎至僧衆怖走稠錫曰勿怖止欲決去留耳吾果

不能住此庵虎常恣敢我如可再居繞吾身三匝虎繞

行如數衆懼請止集衆

少康

唐縉雲人俗姓周十五出

江陵遇僧謂曰汝化緣在陸州言訖不見康至陸州

日乞食城中得錢誘小兒誦阿彌陀佛一聲遺一錢即

高峯山顛建道場集齊聲念佛東獨聲高衆見佛從康

口中出坐逝之夕有光燭烏龍山山色為變白宋賜號

口

中

出

坐

逝

之

夕

有

光

燭

烏

龍

山

山

色

為

變

白

宋

廣道明 睦州人俗姓陳入開元寺為僧契法於黃蘗

大巢兵壓境郡人洵懼明告以勿憂為大草履令標之三

十里外木杪巢見之即舍去郡人益尊禮之或有叩

隨問隨答宋元符義澄富陽人俗姓孫授新定龍門僧

中賜號悟空禪師四方咸平中住信州玉山洞巖縣令

八始祝髮訪道以聞真宗召至闕賜號明惠大師後還錢

章得象異之以聞真宗召至闕賜號明惠大師後還錢

唐因微疾作偈曰本來無質豈有去住要識真

歸南來北去端坐而逝時年百二十八歲矣

大明一統志卷之四十一

