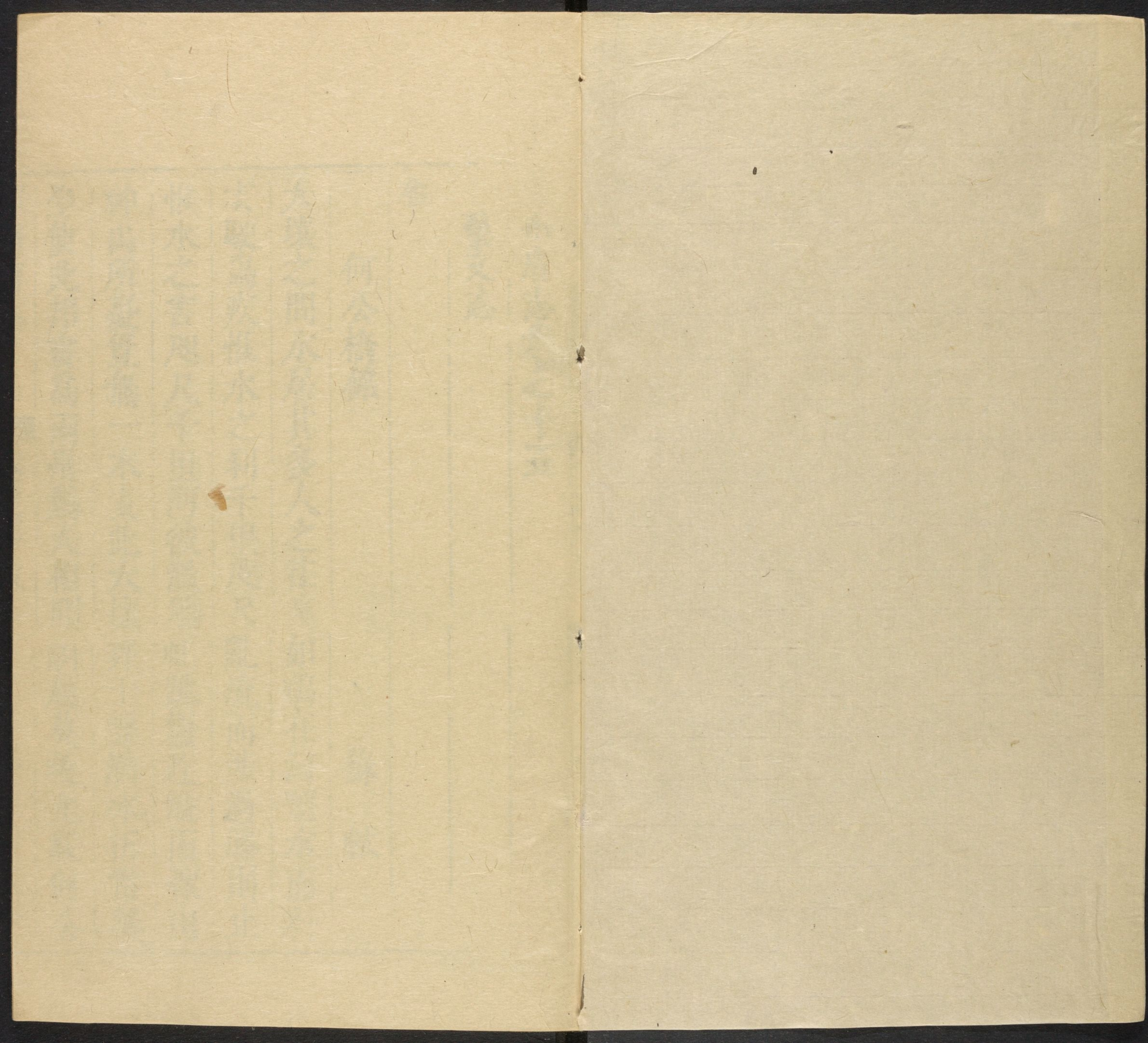


CHINESE - JAPANESE LIBRARY OF  
HARVARD - YENCHING INSTITUTE  
AT HARVARD UNIVERSITY  
APR 12 1940

T 3229/0632.81

15



藝文志

哈佛大學漢和  
圖書館珍藏印

何公橋銘

蘇軾

天壤之間水居其多人之往來如鴉在河順水而行  
雲駛鳥疾惟水之利千里咫尺亂流而涉過膝則止  
惟水之害咫尺千里沔彼濫觴蛙跳儵遊溢而懷山  
神禹所憂豈無一木支此大壤舞于盤渦冰拆雷解  
坐使此邦畫為兩州鷄犬相聞胡越莫救允毅何公

常州府志 卷之十一 一百五十一  
甚勇于仁始作石梁其艱其勤將作復止更此百年  
公心如鐵匪石則堅公以身先民以悅使老壯負石  
如負其子疏爲玉虹隱爲金隄直欄橫檻百賈所棲  
我來與公同載而出雖呼闔道其馬足我嘆而言  
視此滔滔未見剛者孰爲此橋公千載與橋壽考  
壽節復來以慰父老如朱仲卿於桐鄉我作銘詩  
于孫不忘

九成臺銘

蘇軾

太守狄咸新作九成臺玉局散吏蘇軾爲之銘曰  
自秦并天下滅禮樂韶之不作蓋三千三百二十有  
三年矣其器存其人亡則韶旣已隱矣而況人器兩  
亡而不傳雖然韶以亡矣而有不亡者存蓋嘗與日  
月寒暑晦明風雨之行乎天地之間世無南郭子綦  
則耳未嘗聞地籟也而況得聞天籟使耳得聞天籟  
則凡有形有聲者皆吾羽毛于戚管磬匏絃嘗試與  
子登夫韶石之上登峯之下望蒼梧之渺莽九疑之

聯綿覽觀山川之吐吞草木之俯仰鳥獸之鳴號衆族之呼吸往來唱和  
非有度數而均節自成者非詔之大全乎上方立憲以安天下人和而氣應氣應而樂作則夫所謂簫韶九成來鳳凰而舞百獸者既已燦然畢陳于前矣

卓錫泉銘

蘇軾

六祖住曹溪卓錫泉湧清涼滑甘瞻足大衆逮今數百年矣或時小竭則衆汲於山下今長老辨公住山四歲泉日湧溢聞之嗟異爲作銘曰祖師無心心外無學有來扣者雲湧泉落問何從來初無所從若有從處來則有窮初住南華集衆湏水水性融會豈有無理引錫指石寒泉自冽衆渴得飲如我說法云何至今有溢有枯泉無溢枯溢其人乎辨來四年泉水洋洋烹煮灌溉飲及牛羊手不病汲肩不病負匏勺

瓦盃莫知其故我不求水水則許我訊於祖師有何不可

重修長樂橋銘

郡城南可十里許曰官灘長樂鄉在其左地固孔道梯航四達秋霖夏潦病涉是憂此橋之所以建而因其鄉得名也歲癸巳橋半圯越壬子三韓來守是邦從居民侯玉韶請捐俸二十金俾新之更樂其成而爲銘曰

虞城之南實惟周道攘攘熙熙萬民是蹈虎步欲舒虹梁肇造閱此歲年傾于霖潦我行守郡以養爲教荷國之靈雨暘時告謀野則獲寄情登眺哀我

不遺褰裳泥淖已溺何心乘輿竊笑薄祿可分羣材  
昏効幹地切雲中流扼要以通旅塗鴈鴻相召以徑  
溝洫俾恬耕鑿刻石作犀潛蛟馴暴逕陂湧泉龍岡  
迴跳永奠炎洲來同嶺嶠敢曰政平濟人願數復爾  
嘉名千秋長樂

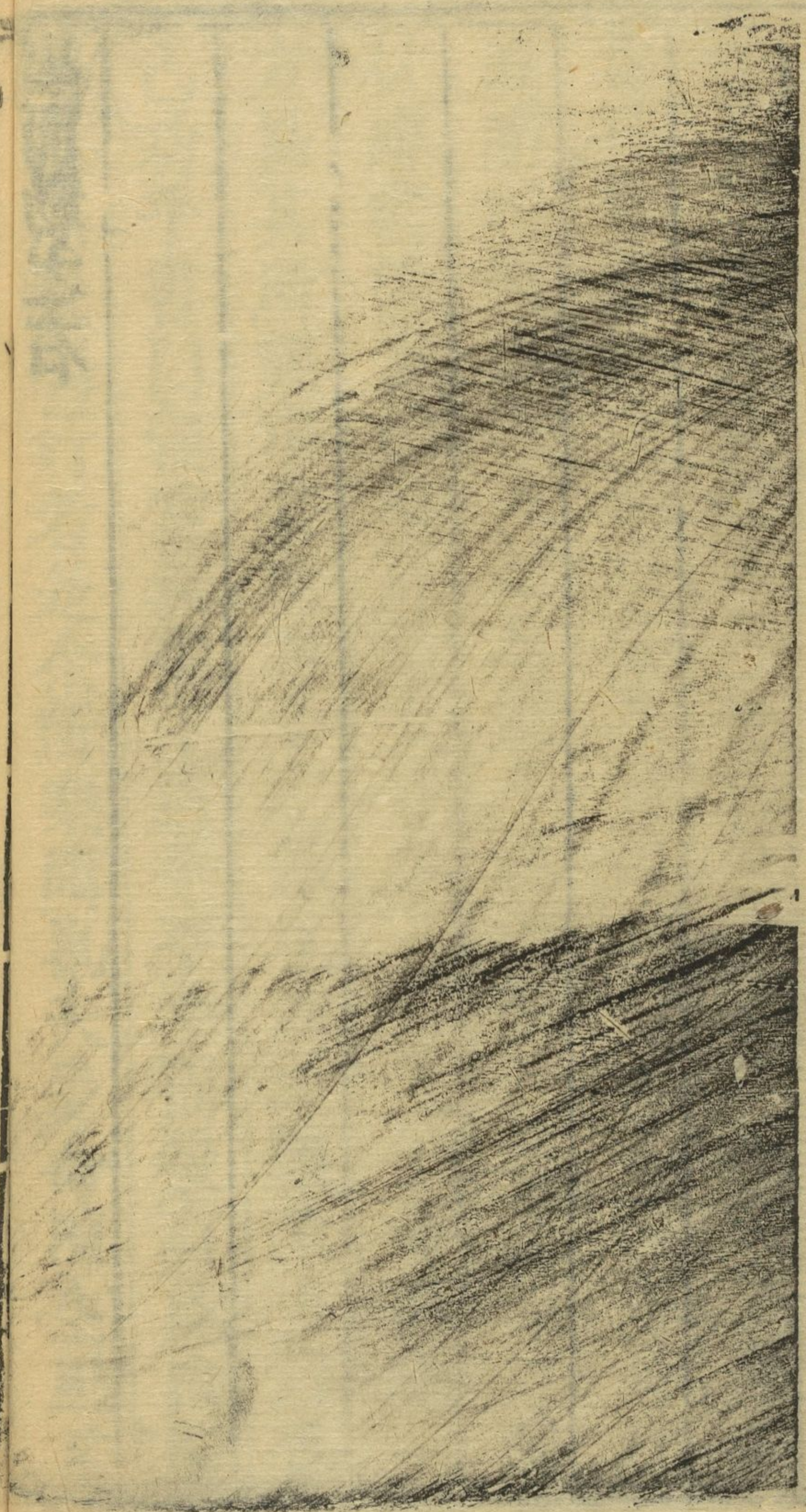
重修大石橋路徑銘

余守韶三載政事有暇月進諸生而課之得士最多  
而陳生金閩爲尤著一日以修大石橋路徑請命駕  
往觀左右江山人趾相錯褰裳側足病涉爲憂攷所  
由來蓋自前萬歷己未邑人彭歷年肇造迄今垂五  
十餘年矣春農方隙率衆治之計爲工二十八丈有  
奇費金九十緡不踰月而役竣衆舉以爲余頌余惟  
韶爲百粵門戶當庾嶺未通梯航冠蓋無不取徑於  
此今萬國來同東南一尉舟楫往來每溯凌江而上

下較諸漢唐故事劃爲兩途然汎三湘浮七澤度郴  
桂走嶺南者亦無不取徑于此地雖一隅固楚粵要  
衝也臨流遙望煙火千家近覽市區鴈鴻欲集迴視  
昔日牽蘿望洋捷徑窘步曾幾何時而夷險忽分欣  
戚隨判因思吾人苟有志于濟物卽一介之士力綿  
材薄猶能慮始樂成況太守奉 天子命拊循一  
方易其所弊求其所寧予之職也尚敢攘衆力以爲  
己功乎書曰無黨無偏王道平平今而後有能由斯  
路而示我周行者是余所樂聞也夫爰命陳生記  
事而勒之石



臨江府志 卷之五 六 二十四



疏

開治峽山棧道疏

符錫

關龍水而通舟楫府君碑在不刊鑿庾嶺以便梯航  
文獻松猶可仰矧茲英峽不遠涇陽兩岸對峙之巍  
峩笑翹劔閣一水中流而墳激不減瞿塘舟航失勢  
以漂沉徭人恃險而鈎劫悍夫變色仁者寒心茲欲  
行名五丁鑿山通道平開三峽架棧連橋下抄石而  
上魚臺篙師無淹滯之歎省白蕉而移子貢郵遞免  
虎狼之虞倒廩傾囊尚有資於庶姓風行草偃必無

臨江府志

卷之五

六

音州府志 卷之十五 假於多談福自天來慶由人積垂休千載均濟兆民

重修大鑿寺疏

竊以江山擢秀獅門開選佛之場鐘鼓含靈鹿苑  
遊僊之窟祖堂有似法界無邊大鑿寺者韶陽古刹  
也肇自宋中盛于明季占居士曾遺隻履用啓嘉名  
石大夫初闢精廬幾經再造良以真源隨注掘井得  
泉遂令慧業增新披雲就日灰平浩劫獨留晴雪灑  
長松錄廣傳燈屢聽條風清瘴雨故雖蟲書蘚壁難  
尋南斗之文幸而鶴立空巖猶駐東行之屐聞中雪  
禪大師衣分臨濟錫卓曹溪手訂禾魚群言衷于一

是身儀龍象十笏壽以千秋顧廣廈誰支漸見兔葵  
燕麥倘舊觀可復徐看虎步虹舒爰矢素心實煩請  
慮不佞久依蓮社樂過祇林敢云碑勒頭陀妄擬池  
寬惠遠居斯淨土嘉種已慶逢年沐彼檀波恒沙欲  
成多寶且天時人事深叨地主之緣況大德豐功忍  
謝言辭之拙所願布金竺國從此揮塵宗庭譬若祭  
川先河後海何殊封岱望秩燔柴廼借管城代馳驛  
使猗歟春臺縹渺九瓣竝出蓮花雪乳澄鮮四流總  
原香水尚資衆益共效合尖謹疏

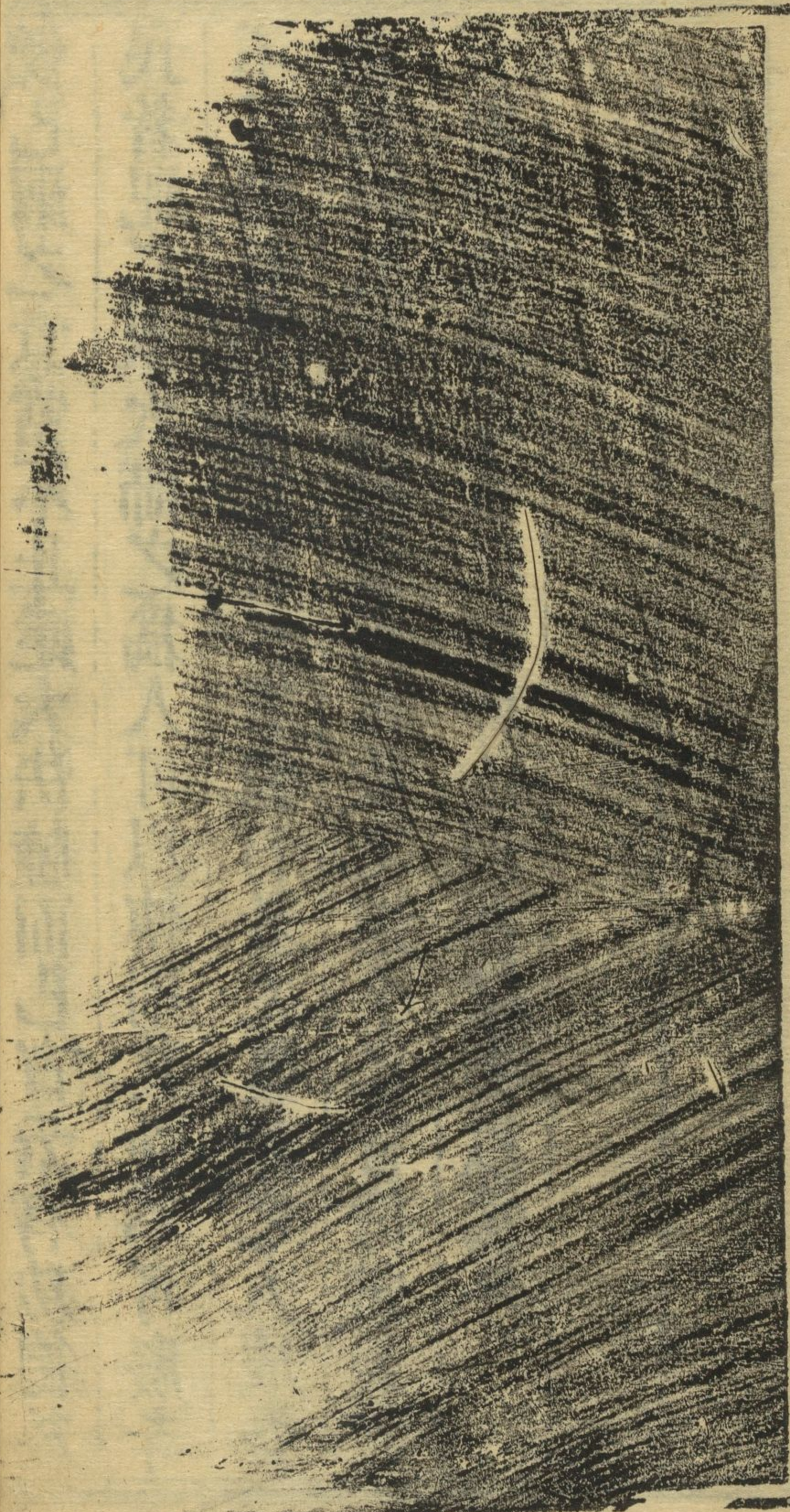
### 重修光運寺疏

聖人以中庸立教而索隱之說爲儒者所不言然自  
佛入中國以來其傳終不可泯豈非天不欲絕釋氏  
而令其與儒教相表裏歟韶之曹溪禪門稱爲洙泗  
繼盧祖而起者有寂通大師嘗卓錫於郡西光運寺  
寺卽隋之仁壽臺也壬子夏寺適圯紳士環予庭而  
請謀所以新之予曰太守奉 天子命來治茲土要  
以教養吾民耳予蒞事兩載膠庠有課里塾未修備  
荒之行予捐千石爲倡而義倉缺然未舉卽忠襄祠

宇下其事於邑今年餘無所應時詘舉羸盍姑待之  
乎則又曰公之守吾韶百廢具興國人望公蓋如望  
歲得公一言弁冕都人士將趨事恐後矣予因是披  
邑志而考之見寂大師行事契予心者有二其一則  
乞食以食人其一則禱雨以雨人也予復重有感焉  
山川嶮巖酒醴戈矛苟無利於吾身輒秦越視之若  
飄然出世渺焉寡儔謬欲持一孟飯彼羣丐且曰吾  
食於人宜與同病乃久而不倦感而遂通頓使饑瘠  
化爲醍醐炎煇變爲清淑是固得吾儒立人達人  
饒已溺之意當不止建大法幢而已古云有功德於  
民者祀之寂大師之爲人可以傳則其寺不可廢寺  
不可廢吾烏能已於一言他日者尤望邦之人成吾  
教養斯民之志彌縫而匡救之則予之言仍儒者之  
言而非佞佛之言也諸紳士曰諾遂書以爲序

重修闕帝廟墻垣小引

庚戌夏予承乏韶陽韶固越北門也山川綺麗林木  
 翳翳登九成之臺如見有虞氏遺跡焉望張余二相  
 祠如見古大臣相業焉莫不俯仰雷連慨當以慷而  
 明禋吉蠲則事關夫子為最謹蓋蒲坂岫與與宣聖  
 並垂不朽其在人心如日月經天江河行地非運會  
 可得而間方域可得而岐也予未蒞郡時攷曲志稔  
 知示像雲中之異有廟近城南隅瞻拜之頃墻垣不  
 飭且逼處梵宇疆界紛淆予乃奮而起曰韶雖小郡





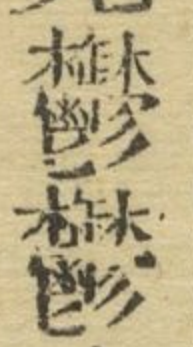


其間建牙飛蓋碁布星羅凡將帥偏裨守倅幕僚暨  
夫邑長師儒丞尉祿吏靡不各有專著獨使神鮮寧  
居治斯土者得毋蹶踣未安乎因布告同人期爲共  
擎之舉培塿涓滴總冀合尖俾繚以周垣隩隅宏啓  
六時鐘磬香篆依然將雲深檠戟鳥避轅門士無越  
思農知讓畔咸於是乎寓之匪特金盤軟語現法廣  
長羅樹蓮花宰官因果而已抑嘗思之爲政若築室  
然有其基勿壞庶可踵事增華予實不才亦竊有志他  
日者政通人和百廢具興願諸君子扶掖有成共  
明神默相而大有造於韶人也請以愚言爲券

英山品石賦

錢孫 鼓

各有選一拳之多于英山者重襲筠籠過都閱驛西  
 湖將歸手玩弗釋或哂之曰粵海以西此類也夥蔽  
 莽阻荒磴磴易果且石之珍寓內者有矣若溷之大  
 理淮之靈壁椎徐巖之竹柏交加鏗端坑之翠鸚津  
 密是磬是屏可書可奕又如六合之近雨花碧黃之  
 間白赤珀璫讓文精彩相射置網而摻恠奇百出抵  
 穿而評疇居第一試錯列于君前僕僕焉當不勝其  
 顛揖乃僅此之見厥用奚益居頃之客乃髯動眉軒

以指叩石鏗然有聲因舉似以曉其未悉曰二五之  
 莫凝而為質纖巨各成挺然特立雖登崑之視磊塊  
 同味海之斟一滴他或隨物而遷用殊而靡歸乎極  
 茲品也體陽至剛守介不屈峭澤玲瓏巖居所剔蜂  
 竇劍稜瑀筋蒼骨斤鑿未雕賦形合格起伏姿多背  
 向情別潤比琢瑛皎如灑雪歌若雲垂空如月缺矯  
 拔參差壁削迸裂豁豁豹吞蜿蜒虬結恍遊天台跨  
 石梁儼入勾漏穿圭穴尺  仞之勢幽洞疑仙  
 之所宅束素練以橫腰界飛泉而掛  之冷之  
 之植之昌獨芳姿  出沒隱雲霧而蛟潛張指尖  
 而嶽列政達人和  群毓傑凡百君子取斯有節不  
 擲地而曼玉聲金時佐文而鎮箋逸筆卓爾莫變其  
 初麗吾遊以相習益將拜夫丈翁妙藏多于拳屹彼  
 龍興而蒸礎潤而瀝顛物理之自然洵吾生之難測  
 子不見  嶙嶙昂昂特嬉盼問騰光嵐于咫尺乎  
 哉



一詩

五言古

張相國九齡 入哀之一

唐杜甫

相國生南紀金璞無畱礦僊鶴下人間獨立霜毛整  
 矯然江海思復與雲路永寂寞想土階未遑等箕頴  
 上君白玉堂倚君金華省碣石歲崢嶸天地日蛙黽  
 退食吟大庭何心記榛梗骨警畏曩哲鬢變負人境  
 雖蒙換蟬冠右地而多幸敢忘二疏歸痛迫蘇耽井  
 紫綬映暮年荊州謝所領庾公興不淺黃霸鎮每靜

音州府志 卷之十五 三十四  
賓客引調同諷詠在務屏詩罷地有餘篇終語清省  
一陽發陰管淑氣含公鼎乃知君子心用才文章境  
散軼起翠螭倚薄巫廬竝綺麗元暉擁牋誅任助騁  
自成一家則未闕隻字警千秋滄海南名繫朱鳥影  
歸老守故林戀闕情延頸波濤良史筆蕪絕大庾嶺  
向時禮數隔制作難上請再讀徐孺碑猶思理煙艇

瀧吏詩

唐韓愈

南行逾六旬始下樂昌瀧險惡不可狀船石相擊撞  
往問瀧頭吏潮州尚幾里行當何時到風土復何如

瀧吏垂首笑官何問之愚譬官居京邑何由知東吳

東吳遊宦鄉官知自有由潮州底處所有罪迺竄流  
儂幸無負犯何由到而知官今行自到那更妄問爲  
不虞卒見困汗出且媿駭吏曰聊戲官儂常使往罷  
嶺南大抵同官去道苦遼下此三千里有州始名潮  
惡溪瘴毒聚雷電常洶洶鱷魚大如船牙眼怖殺儂  
州南數十里有海無天地颶風有時作掀簸眞差事  
聖人于天下於物無不容比聞此州囚亦有生還儂  
官無嫌此州固罪人所徙官當明時來事不待說委

官不自謹慎宜卽引分往胡爲此水邊神色久懍慌  
 魂大瓶罌小所受自有宜官何不自諒滿溢以取斯  
 工農雖小人事業各有守不知官在朝有益國家否  
 得無虱其間不武亦不文仁義飭其躬巧奸敗羣倫  
 叩頭謝吏言始慙今更羞歷官二十餘國恩竝未酬  
 凡吏之所訶嗟實頗有之不卽金木誅敢不識恩私  
 麟州雖云遠雖惡不可過於身實已多敢不特自賀

碧落洞

宋唐 介

余生本孤拙所志在雲石薄宦偶纏鎖未遂林泉適

邇來備臺選幸一當言責狂愚抵臯辜遽從遐

區區數千里車馬倦行役洧陽頗善地解轡喜安席

官散無所事度日多閒隙太守蘇宣甫邀我訪奇跡

西山有石室疑是靈僊宅條然煙逕入訝若天門闕

中瀉一溪清傍映十峯碧萬穴滴瑤乳兩崖張翠幕

爽氣來先秋昏嵐生未夕不知造化意何爲置窮僻

周生說到難斯文不虛撫怪容誠莫狀勝踐今始獲

暫已瑩耳目久覺生虛白拂拭纓上塵迴頭謝朝客

雖非吾土樂聊以慰奇隻聖恩未放還屢遊君莫惜

音州府志 卷之十一 游碧落洞同李旣諸公

宋王 陶

尋幽聚落外此境真洞天乳竇穿碧澗葆樹蒙寒煙  
迹與氛埒絕身亡利名纏日暮嬾回首遲拍洪崖肩

又

李 旣

遐邇開勝槩憧憧往來登共認融結意獨符仁智心  
得侶賞清塵彌日窮幽深奇哉周羽皇雄文無古今

又

王 雄

兵愛溪山景尋源到幽處昔賢真有遺銘羣僊歷眞聖  
新續猿狖嘯縹緲雲霞立及清泉不堪濯縷徘徊恐

又

顏 燕 巖

神地秘靈室壺天鎖翠微歌詠極今古登臨忘是非  
況有麋鹿侶堪紉蘭蕙衣得志此何遠豈復懷塵機

又

李 京

賞景塵囂外放懷岑寂中寒崖映流水古檜生清風  
坐有琴酒樂路非車馬通何當遂初志來此期芝翁

又

馮 懿

絕景塵不到暫遊神已清雲岫歛晴色風桂含秋聲  
自得泉石興誰貪軒冕榮巢由值茲室必無箕顛名

又

釋延吉

碧落有僊躅廻溪限塵跡虎穴建空巖鳥道齊峭壁  
蒼松動寒吹孤雲觸幽石物外詣所樂高談混儒釋  
遊碧落洞  
蘇軾

嗟呀亂峯合晃陽絕壁橫遙知紫翠間古來僊釋并  
陽崖射朝日高處連玉京陰谷印白月夢中遊化城  
果然石洞開中有銀河傾幽龕入窈窕別戶穿虛明  
泉流下珠琲乳前交縷縷我來畏人知恐爲僊者遊  
小語輒響答空山雷自驚策杖歸去來治具頗方平

次東坡碧落洞韻

程之才

粵從度嶺來日見亂山橫觸目皆荒涼寧復樂事并  
誰謂亂山間僊境通玉京奇怪如鴈蕩清虛勝赤城  
嵌空幽且深層曲無欹傾巨輪萬仞高天造妙難明  
懸崖攢滴乳澗水清濯纓我來洞門開山意如相迎  
熟視石壁字神清喜勿驚回思紫陽山追隨許宣平  
再次表兄程德孺韻  
蘇軾

空山不難到絕境未易名何時謫僊人來作酌天聲  
胸中幾雲夢餘地方恢宏長庚與北斗錯落綴冠纓

黃公獻紫芝赤松醜青精谿山久寂寞請讀離騷經  
 抱枝寒蛭咽繞耳飛文清羣僊拊寒石而此羽客銘  
 俄頃嘗獨遊自適雲霞情君今又繼往霧雨愁清冥  
 感君兄翁意尋羊問初平玉牀分箭鏃不忍獨長生  
 詩成輒寄我妙絕陶謝平孤鴻方寄弋老驥猶在坵  
 鳥獸如可羣求寄槁木形何山不堪隱飲水自修齡

謁張文獻公祠

王 鐸

亭舟曲江許吊古謁遺祠巖巖始與公遺澤芬在斯

室傾風雨萃碑斷苔蘚滋芳華一興行旅若日歸文

唐宮替無事衡鑑方獨持彌諧展嘉猷謹論非

雖雖朝陽鳳粲粲補袞絲側聞臥病後九廟煙塵

漁陽突騎來中華混羣彝信哉砥柱力用舍同安危

昭陵鐵馬空僊李祚九疑維餘蘭菊存千秋恒若茲

我來薦微誠再拜當前墀顧瞻廟貌間風度猶可希

武溪何茫茫筆峯亦巍巍只今相業隆孰與前修期

臨風一長歎山雨來霏霏

遊南山

注 任

瀆陽富佳致無以過南山山高雄地里萬丈親雲端

攀援臨絕頂氣象非塵寰神存古廟貌臺敞舊軒欄  
青石生龍文凜凜常風寒縱目四無際陡覺天地寬  
直北二江合水勢中分灘灘橫水亦轉曲折束成灣  
羣峯自西來險絕如函關中虛左梵刹地勝苾芻安  
梵修祝聖壽額自九重頒旁有石一障高下數畝間  
或列如屏風或方如僊壇或立如駐馬或走如奔颿  
或側如虎臥或曲如龍蟠或嚴如衛吏或羅如星官  
或偃如老人而枯其形顏或儼如端士而正其衣冠  
或堆如雲霞重疊而聚攢或湧如波浪孿屬而奔湍  
或傾而復舉如獵而獸踰或騰而不下如射而禽  
或先後相續如朝赴金鑿或參差不齊如兵方結陣  
或平爲几案而可羅杯盤或突出臯岸而或垂釣竿  
或背若相惡或向若相歡或聲若磬響或色若豹斑  
或累而成塔或砌而成鞍或疎而分散或密而鬱環  
或巧而非怪或鈍而非頑雖偶不爲配雖單不爲配  
雖近不相狎雖壓不相殘有室可居佛有窟可壞丹  
有洞可休息有巖可躋攀爽氣自有餘蒸嵐不相干  
乾坤所開闢斷斷非斧剗遊者可意得名狀不易遷

通天與三峽若是烏能玠今時無王維睥睨措筆難  
靜想瑤池僊豈不停翔鸞又疑桃源客步虛潛往還  
我有英賢樂冥揆思不怪題名或賦詩鳩工妙手刊  
惜哉歲月久幾至遍圻漫山僧不好奇仁者興嗟嘆  
爰有老僊翁尋幽獨忘餐塵土盡去除林木間自芟  
特遺方寸地舊耕同一觀小亭翼其上遊居與不闌  
於此或圍棋縱橫勢萬般於此或煮茗江心汲澄瀾  
於此或燕坐塵慮一切泮誰知得真趣消此白日閒  
勝槩益增重清爽彌駢闐山心雖無情似有待而

又况隱君子寂寂初無傳或隱於仕祿或晦于巖  
知音一提拂豈與山石肩堯舜吾君民勲業垂萬年

韶石山

余靖

世務嘗喧囂物外有真賞結友探勝槩放情諧素想  
韶石南國鎮靈蹤傳自曩雙闕倚天秀一逕尋雲上  
長江遠縈帶衆巒疑負襁千里眇平視高形羅怪象  
日影避崑崙鰲頭冠方丈青螺佛髻高羣玉僊都敞  
霞城晴煜燦桃浮春浩蕩仰攀霄漢近俯瞰神魂恍  
澗深流如織巖虛動成響造化與真質妙畫胡能做



賤子生海隅逢辰辱朝獎靡成彝鼎勲甘從邱壑往  
驚禽戀故林困驥畏羈鞅茲遊得幽深同懷樂清曠  
世言帝有虞朔南聲教廣丹穴卜巡幸翠華臨蒼莽  
簫韶會此奏鍾石無遺象但覺薰風存條然天籟爽  
姬公著治典歷代所遵仗九野奠山川萬靈通盼響  
醫閭與吳嶽半列戎彝壤四時迎氣祠猶煩禮官掌  
況乃祝融區羣物資含養來儀威鳳居樂育菁莪長  
膚寸起成霖崇高一方仰濟之佐衡霍無慚公侯京

又

劉啓倫

雲根闢大荒溟溟誰探討南巡奏韶樂晞陽何杲杲  
曼之淨而宣夔龍經筵掃托出英皇魂娟娟瀾碧草  
玉笋尖鐵立龍孫在縈抱磊落丈夫情懷古歌吟浩  
帝輦幾回來懸望怒如濤鳳去四千年橫簫孤月皓  
湘江流自咽相對不能道晴陰倏忽移時被嵐煙惱  
因此後居人拂衣爲其早乘鹿歸韶山孔聖貴懷抱

題惠林白蓮菴

余靖

掩室苦宴居冥心遺萬化菌萐本無染紛華共高謝  
夜蟬彩月落晨齋庭鳥下棟間雲氣浮地面秋香訖

演法辭故棲幽蹤  
賁寒野蠟屐此同遊  
願結宗雷社

赴英州別駕  
梅堯臣

英州五千里瘦馬行  
駛駛妻孥不同途  
風浪過蛇窟  
越林多蔽天黃柑雜  
丹橘萬室通釀酷  
撫遠無禁律  
醉去不論錢醒來  
弄琴瑟

南華寺  
蘇軾

云何見祖師要識  
真來面亭亭塔中人  
問我何所見  
可憐明上座萬法  
了一電飲水既自知  
指月無復眩  
我本修行人三世  
積精煉中想一念  
矣受此百年

望南華寺  
文天祥

此行近千里迷復  
忘西東行行至南  
華忽忽如夢中  
佛化知幾塵患乃  
與我同有形終歸  
滅不滅惟真空  
笑看曹溪水門前  
坐松風

鳴絃峯  
劉仲湛

奇峯枕高岸迴合  
藏雲煙直上數百  
仞倒影浮清潭  
民傳舜南狩向此  
鳴朱絃至今萬籟  
寂雅韻猶冷然

余襄公  
湛若水

武溪溪水深欲往隔雲津美人在何許風采空遺音  
憂思滿南北托之被絃琴惟有江門石可以寫吾心

筆峯山

湛若水

萬里歷危途芙蓉是小歇幸逢地主賢廣燕開溲沈  
拍手儀鳳來高歌韶石裂九魚入饌筵兩溪尊俎列  
樂矣忘賓主天籟天際發

水濱石月

朱景運

雲根俯馮彝桂斧媒玉姊濯魄下歸寧聲光帶孫子  
望者一何舒逝者一何迫微爾足空圓將無茲

灑水澤且枯磐石貞豈爛斗閣亘江寒六星環燦燦

就石院

朱景運

米謂石爲丈余顛頗類之前過瀘陽峽一石手自持  
今來就石院拜石余公祠懷賢友尚古欽風文在茲  
壁勒沉且麗峭畫如枰棋清泉倚藤竹濯浣慰遐思  
撫愧塵俗狀山靈當致嗤漱石枕流性明發寄新詩

衡山九面峯峯峯具殊致茲山亦九麓折旋境隨異  
 夕嵐多幻形俯仰各呈媚邇從樹杪窺遠作天際視  
 何如凌絕頂一覽衆山輕萃蓋獨孤圓遙擁青螺髻

登丹霞海螺巖

陸世楷

回顧來時梯緼纜渺難繫猿狖失攀援上下徒踣踣  
羨彼鸚鵡王空中任游戲飛步相追尋千仞非危地  
雖無太白豪不學昌黎悻置身近諸天聲聞得妙義

歷水簾晚秀諸巖憇雪巖

陸世楷

元黃既以分山川奠其極云何丹霞山千載委榛棘  
常聞僊靈居樵採弗敢陟桓桓中丞公斧鑿具神力  
批泉崇岡顛抉石深澗側乃至花草微一一皆手植  
攜家依白雲招友隱青壁至今懸崖間姓氏遍摩勒  
僊成拂衣去丹竈徒寂歷遺命潭中龍守茲待飛錫  
忽看布地金珠林開淨域不覩前人勞焉知後賢

小間藏巖阿靈湫雲五色時有聽經叟風雨棲此室  
緬懷締造功端居誦明德

郡志成爲馬郡侯頌

劉朝鑰

巨靈開山手經綸隨地施中州紀異績三楚畱謳詞  
旋臨五嶺檄老稚歌來遲侯來勤間夜頽風日以移  
起伏龍蛇動宣幽鸞鳳儀萑苻告息候雀鼠平爭時  
於今閱三載婦子胥嗚嘻管絃競迭奏車牛効奔馳  
墟市無別語皆言新政宜欲知道化改但看景物奇

我欲效輿祝道口已成碑何須歌三異甘樹不病染  
何事歌五袴野繭盡成絲志帙成編日欣為侯頌之  
誰為輜軒使我欲獻此詩

遊聖果庵將及門忽尋庵址石礪 廖燕生

梵刹隔雲木松聲通一徑迢遞遠竽幽入門友不定  
忽尋石礪去所至豈由輿戀景來幽深返望前林巨  
坐石水逸膝語出風泉應洞巖當晝陰薜蘿自精瑩  
但覺情性悅不復辨佳勝袖口入白雲林端出清磬  
幽人去不返始覺煙霞佞

五言古

武溪深

馬援

昔馬援南征其門人袁寄生善吹笛援作歌以和  
之名曰武溪深其辭曰

滄泊武溪一何深鳥飛不渡獸不敢臨嗟哉武溪何  
毒深

續武溪深

蔣之奇

飛湍瀑流瀉雲岑砰激百雨雷車音吾聞神漢之初  
始開斷史君姓周其名煜至今廟在樂昌西苔蘚殘

碑僅堪讀武水之源自何出郴州武縣鷓鴣石南入  
桂陽三百里峻瀨洪濤互滂射其誰寫此人新聲一  
曲馬援門人笛南方者舊傳此水樂昌之瀧茲乃是  
退之昔日貶潮陽曾到瀧頭問瀧吏我今以選來豈  
禺事與昌黎殊不類未嘗神色輒慄慌何至形容遽  
憔悴但憐歲晚毛鬢侵故園一別至於今溪光菴畫  
清且淺朱藤覆水成春陰何爲在此嬰朝簪翩然走  
馬馳騷駭南嶽瘴嶺窮崎崿梅花初開雪成林詔不  
彷彿聞舜妻曹源一瀧清人心遠民安堵年表參百  
嶺航海來欬聚嗟余才薄力不任報君夙夜輸誠  
布宣條教勤官箴有佳山水亦出尋樂乎吾樂何有  
極不信絃歌武溪深

聞余安道左遷

蔡襄

南方之強君子居卓然安道襟韻孤詞科判等屢得  
攜呀然鼓發天地爐二年待詔處京邑斗粟不足榮  
妻孥耳聞心慮朝家事螭頭北奏帝曰都較書計課  
當敬進麗賦集僊來顯途諾墨未乾尋已奪不奪不  
爲君子儒前日希文坐言事手提敕教東南趨希文

鮑亮素少與失勢誰能肯相扶  
斬然安道生頭角氣  
虹萬丈橫天衢臣靖腹中有屈語  
舉隘不避蕭斧誅  
使臣仲淹在廷列日獻陛下之嘉謨  
刺史榮官雖重  
寄奈何一郡卷不舒言非出位固當罪  
隨漕扁舟盡  
室俱炎陬此去數千里橐中狼藉惟蠹書  
高官長佩  
羨闕下千百其羣歌爾愚吾知萬世凜凜英風敦懦  
夫

草堂讀書行

李巖

草堂新創龍山谷夜把詩書向燈讀  
柴門晝掩寂無人  
惟有白雲相伴宿日暖南溪柔釣歸  
花笑鶯啼草綠鳴鶴昂昂愁夜多  
杜鵑啼罷清猿哭日暖龍去  
風入幃攜琴品弄僊家曲曲中哀怨誰知妙子期能  
識工商調魚未成龍劍未揮家貧談學人多笑男兒  
立志須稽古莫恨窻前讀書苦自古功名未遇時道  
遙掩却山中戶

韶石山

楊萬里

新隆寺後看韶石三三兩兩畧依稀  
金坑津頭看韶石十五五不整齊  
一來望韶亭上看九韶八音堆



音州府志 卷之十一 三  
一案金鐘大鑪浮水涯玉瑟瑤琴倚天伴堯時文物  
也麤疎禮樂猶帶洪荒餘茅茨殿上槌土鼓葦葉聲  
外無笙竽黃熊郎君走川嶽領取后夔搜禮樂嶧山  
桐樹夜半鳴泗水石頭青晝躍山祗川后爭獻珍姚  
家制作初一新帝思南嶽來時巡宮琛殿寶皆駿奔  
曲江清澈碧瓊軟海上孤尖翠屏展天顏有喜后夔  
知一闕雲韶供亞飯帝登九疑忘却歸不知斑盡相  
笛枝后夔一涇鼓莫隨坐委衆樂江之湄儀鳳舞歌  
掃無跡獨留一後守其側至今喚作獅子石雨淋日

久不得洞庭張樂已萑苕捷爲護磬亦塵埃不  
九韶故無恙夏擊尚可起冬雷何時九秋霜月裏來  
聽瀟湘瑟聲美曲江莫道不見人江上數峯是誰子

遊涇陽峽

范鏗

峽流觸石石欲裂峽舟泝水心寸折繫纜心頭夜向  
闌驚浪沄沄寫寒月風餐水宿知幾年餘生可復瘴  
江邊愁絕不眠起披戶顧視海宇天茫然

書碧落洞

范鏗

君不見英江碧落之洞之奇異覽遍堪輿無一一亂

石叢中孕粹精萬里荒崖啓靈秘飛來峯喜石玲瓏

飛來峯在西 後人雕琢徂直風通天巖穴亦幽敞通

湖靈隱寺 巖在 有山無水非吾從錦石半空香元逕錦石巖 泉 在仁化

石猶憐未相應星巖山澤本自佳却被漁人苦深病

七星巖在端州每秋 何如此洞妙神工架空絕壑如

爲漁人涸澤而利之 長虹一水中流抱青碧羣峯掩映迷僊迹巨靈壁開

神禹鑿怪石崆峒翳寥廓雲華縹緲聞簫笙寶室光

騰下鸞鶴相傳有二僊人蛻化于此五代劉漢 初疑

時號爲雲華御室命侍臣作記 廣通天閣欲泛星槎一問津又如僕入桃源許

來得此慰初心積愿沉痾恍如失吳羅二子亦豪貴

溪頭飲我雙玉餅醉來晞髮雲霜外一笑林壑生秋

聲洞天福地遍天下蓬島三山終幻化會當八極恣

神遊小作行窩駐吾駕

九成臺

李齊賢

鳳不來兮遼東海高臺已荒天未改當時別舜返崑

邱如何一去三千載人間豈無青琅玕孤栖未必天

霜寒致君堯舜我有術來儀好向宮庭問鳳兮鳳兮

韶州府志 卷之十五 三十一 三百六十九

今當還

又

陸世楷

韶陽城頭望韶石三十六峯森劍戟連雲斷壁拱韶  
舞筆峯落處開平川平川閉敞鳳凰止皇岡歲奉重  
華祀重華南幸葬九疑不聞鑾輿復巡此韶州之名  
始貞觀譌傳先代朝衣冠蠻歌徭舞競巫祝豈有僞  
樂雷雲端自從文獻通上國車書禮樂雄南極燕粵  
亭邊雀舫聯逍遙臺下軒車織別有高臺號九成誰  
其創者狄威英政通人和百廢舉時時臨眺怡幽

韶州舊地久寂寞臺下清音不復作移來城上自何  
年畫棟朱甍誇傑閣此臺原是武溪亭芙蓉半壁如  
雲屏殘碑數幅未磨滅書法直敵蘇公銘武溪源從  
蔚嶺出三龍聲震飛湍疾石室書巖自古今亭臺轉  
眼多荒佚往事興衰且莫論但看佳氣變朝昏雲橫  
鐵甕藏墟雉星動牙旗敞市門千門百雉稱都會嶺  
南福地斯爲最降旛一片出湘江樓船南下瞻紅旆  
十五年來生聚殷山城絃管日紛紛襄公故宅神如  
在風度危樓鑑自分危樓雙峙浮雲裡唐宋勳名誰

可擬山川清淑氣漸開鬱葱屢見人文起人文聚散  
亦有時昔何濟濟今蚩蚩春風耕徧將軍壘夜月吟  
虛丞相祠我登此臺重歎息亂餘何暇論文墨只今  
嶺海皆伏戎百室盈寧寧易得回憶王師入粵東金  
匱玉虹一炬空唇亡何幸齒無恙是豈人力非天功  
可憐雄州數萬戶壯者遊魂少者齒鋒鏑豺狼幾子  
還征求力役還荼苦先憂後樂古人心念此榮枯  
更奈願攜汝水瘡痍衆來聽薰風厚息寒

英德歌贈謚近津明府

遷若水

一區九十一衆翁嶽遊往還七千里所過歷閉人  
夫無如英德近津氏才德兼資文武備前年蛋賊劫  
客財捉人禁置船倉底謚尹明察如秋水水上水布船  
相角犄中船下手縛羣臂擄者得生賊得死至今境  
內無盜賊商旅夜行歌父庇伸冤理枉決如流揆之  
事事亦如此觀風交章薦未入三載政成民恬恃試  
問水木何本源先君高視讓東子

翁山歌

翁大立

翁山之名何年起周王以山封庶子子孫因以山爲

氏予思元祖不可攀晚遊曾半天地間未識此地稱  
 翁山翁山下盤三百里孤峯壁立青冥裏上有八泉  
 皆相似龍泉湧泉名以形溫泉香泉名以氣珍泉玉  
 泉名以色甘泉乳泉名以味八泉會合靈池中分池  
 下與羅江通翁源之源無終窮周王昔都豐與鎬王  
 孫未必封遠道始封之道尚須考但云此山似天柱  
 類天目宛委溪窈窕谷常有神僊來此宿飲山水可  
 陸顏采山毛可辟穀況復山名是予族予當下居此  
 山麓忽有青鳥聲呼呼云是山靈來致書願君如山

不流撐天立地表丈夫願君如山潤有餘興  
 雨洒寰區吁嗟乎山靈意雅厚願予焉敢居欲往  
 之路紆徐側身東望徒躊躇但願翁山書院終屬予

次前韻

朱景運

靈峯矗矗撐天起龐眉老人睨樵子樵子不解嘲名  
 氏欲跡僊翁杳莫攀輦雲驟鶴龍從間兩曜為晴洞  
 此山叢崎幽躋不可里細尋八泉分嵌裏八功德水  
 半相似湧香迸溢出甘溫珍龍玉乳敦僊氣洪厓謝  
 公嘯風侶霞裾今古振馨味茲山兩界名山中曹溪

韶石祖聖通翁僊鼎立教靡窮羅浮僊人出豐鎬送  
遙乞走丹砂道那知靈池多壽考人云此地尚鴻濛  
未品目五千言著函谷爾爲令尹遠廬宿國無小共  
衣裳振江黃會陽穀豈驚齊大非吾族盧能納流弊  
納麓昔呼盧舜不翁呼今茲瓦屋參盟書三山舉契  
情無渝韶陽最勝表夫夫翁源肩比靈猶餘奚翅安  
期蒲澗區吁嗟乎文章靈氣山靈始對峙青雲翁士  
居陵雲直上勿紆徐鳳儀龍變奚脚踏毋曰山賊每  
更漫張予

彈子磯歌

翁大立

清莫清於濛濛溪奇莫奇於彈子磯峯琢出如元  
圭下臨千丈之綠漪上與青天齊昔有僊人騎素虬  
雙馭白鶴驟赤螭紫霞冠紅雲衣足躡海上碧蟾蜍  
手挾金丸光陸離一發射穿山翠微圓如滿月臨伏  
犀皎如明鏡懸重闌又如玉女開雙扉東含朝暾西  
夕暉亦有神龍來此棲山陽出洞山陰歸我欲窺之  
不可梯側身仰視徒依依安得遺丸挾以飛射殺山  
間猛後貌山鬼見之不敢啼

碧落吟

瞿汝夔

玉京僊人下廣莫，驂鸞往往到碧落。周夔自是紅塵子，乍爾一見神錯愕。到難一語標成識，遂使僊都常寂莫。幸有子瞻來一題，宣甫邀賓時共躋。寥寥動經百十載，乃今復覩英州宰。訟平政理醇，風還聽覽餘。閒興瀟洒桃花流水，沂津頭百疊青巒轉。更幽忽，然石壁中天起翠節。金支紫氣浮冥搜，果得神僊宅。昔簡曹溪召幽客，筇杖凌虛勢若龍。西僧亦目能飛，鶴山靈蹇產若迎。賓玉乳飛泉供瑤席，拍手高歌知者

誰馮葵擊鼓靈妃，瑟放舟絕壑度飛巖。仰觀霓旌過千尺，霏微霞翠鸞鳳羽丹青倒。浸寒潭碧僊人宮闕雲氣成，璀璨晶熒光互射。看之不足心茫然，爲語山靈求寄跡。須臾使君東方來，握手一笑心神開。手指白日欲西匿，掉頭相盡掌中杯。員壺祗在人間世，會心豈必之蓬萊。移舟敞席平臺上，隔水笙簧最森爽。煙光明滅映清瀾，疎風時度雲璈響。子晉飄飄意欲僊，瞿曇說法老龍前。胡僧直視嘿無語，大令當筵氣自偏。潛虬竝駕還東壁，青鳥銜花入洞間。雲華石髓

昔州府志 卷之十五 三百六十  
千年在鎖骨黃金綠霧纏僊直留客忽非雨從者不  
知催客去長公逸興直不凡攜手環廻向南渚豐隆  
屏霧候河干致謝羣真煩寄語嗟哉佳境久沉淪此  
日桃花玉洞春爲問誰能發神祕總是蘇家代有人  
望九僊山絕頂 黃器先

昔年去看山手扳萬仞如飛猿今年來看山循循思  
尺如蚰蜒彭殤老壯直倏忽安得在世嘗醜顏武夷  
天壽皆往昔九僊戶牖反泣然爲因茲山稟神秀天  
池絕頂吐涓涓昆侖瑤池此滲液星宿下注基流云

池田繪地來灌溉琪枝琳草殊翻翻高比秦華嶺  
極俯視南溟如杯盤九僊列坐九拳石團團似搗池  
之邊樵豎相傳每如此名稱至今雄九僊青龍玉華  
皆十姓神姿異骨得奇權上游飛馳作門戶廻環百  
里分牆垣日月風雷悉經此飛魚宿豹藏般般昔年  
宅兆居其下常欲祭海先河源偶修郡志乃搜入招  
提亦與紀靈攢靈臺靈沼半天上截薛畏忌勞間關  
非擬四愁在此處何因平子發之嘆蓋由宿昔好奇  
勝功名不慕慕遊山襄陽冠蓋不願往願從龐公採



音州府志 卷之十五 三十四  
藥還而今老病在山下抱朴松風聽之間簾泉石樓  
不可到安不泊下如流泉於戲天地可望不可卽謾  
期兩腋習習生風翰

青龍山

黃器先

青龍山前山似國渾如百陣開旌旛孔明久在龍中  
臥水口右山如虎邏日日看山煙霧中又如獅子舞  
春風滾滾拋毬何處去觀君恐是天邊御

玉華山

黃器先

玉華山如玉筍開屋連華蓋雲三台道士閑壇  
斗九僊蟬下句清雷是時玉皇正宜敕命我老人  
南極茅屋不驚風雨來子孫長大貢天階

登芙蓉山

廖耀

窄窄晴嵐飛綠樹好鳥語春春欲暮羣公政暇一登  
臨更上亭占德星聚千里天開入畫圖藻映瓊筵四  
美具高談却轉溪山清青出核注椒花雨浩歌長嘯  
嶺頭陰夕陽影墮興未足行樂若不及乘時安得丹  
砂顏長駐尋幽汲出玉井泉金鑰紫笈生雲霧渴肺  
暫消紀勝遊撐腸愧乏驚人句盡道風流今日稀歸

聽銅鞮馬爭路

錦石巖歌

凌玉京

巨靈何年運神斧劈開石屋崆嶺古老樹蒼藤碑兀  
轉怪石哈呀相撐拄僊林仄欹誰栩栩瀑布冰衝濺  
若雨嵌空青螺疊無數五色丹瓊依時嫵金容端儼  
塑唐譜壁龕阿羅次失伍崇巖邃洞儘堪親願得人  
天慈悲父龍象羣歸振法鼓解脫一切證菩提化作  
華嚴清淨土

樂昌龜峯文昌宮落成

有記別見 毛會建

山水紛如組龜峯東峙天尺五懸鐘一柱  
滌晴霞隱霧相吞吐上有神君凌紫霄琳宮貝闕文  
章主我來茲土何荒頽欲重構之良工苦山木忽來  
如有神夢中何心得四柱高梁倒置誰正之若非雲  
斤定月斧我聞山川有奇秀鬼神呵護爭先覩此事  
傳聞世所希三楓九成莫足數首菑先生來舉觴潛  
蚪躍波聽人語龍吏掀髯一賦詩歸去山陰續治譜



