

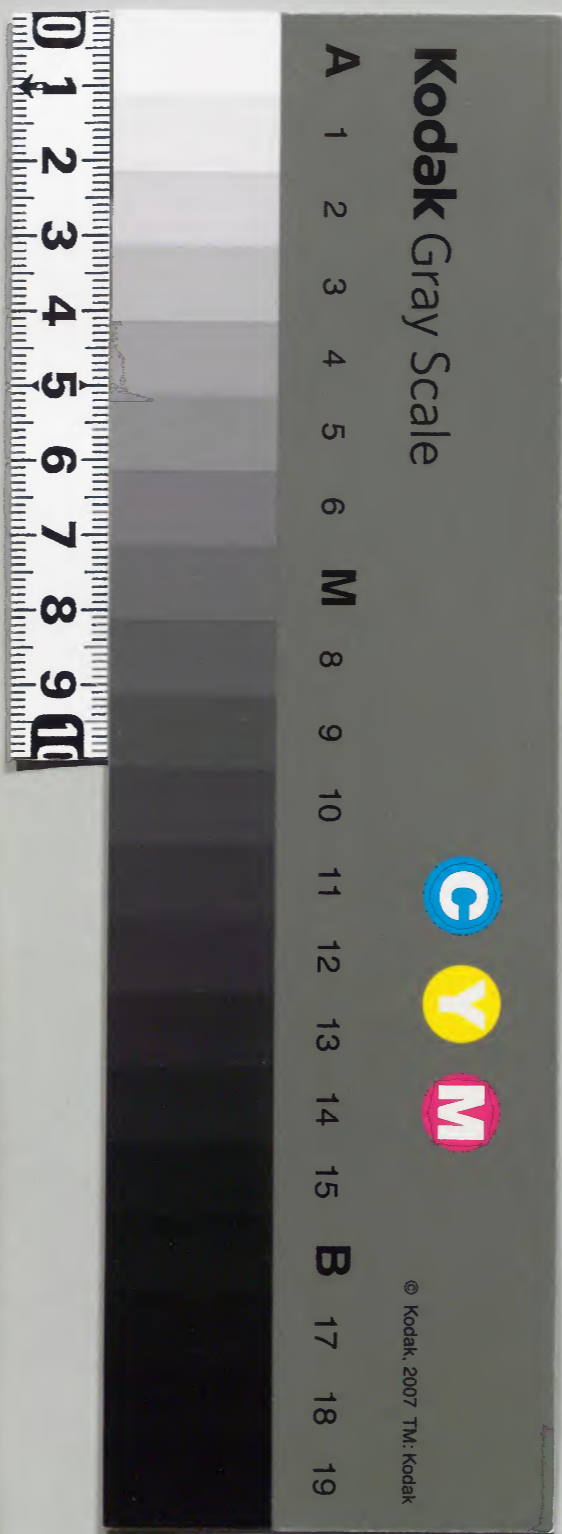
萬代龜鏡錄

卷二

				和書門類	
				三〇七九號	
六册		七架		三六函	

庫文閣内				
九	四		和書	
三	三		〇七九	
函	六		號	
一			册	
三			架	

内閣文庫		
番號	和	43079
冊數	6 (2)	
函號	193	371



萬代龜鏡卷第二

凡二十一章

三章目錄

第五 斷惡生善

第六 圓珠真偽決

第七 御縁起



Faint bleed-through text from the reverse side of the page, including characters like '正身聞而見之' and '斷惡生善'.

藏大勝錄

藏六圖

藏正體惡止善

三章目錄

藏外錄

卷二

斷惡生善序

丙一〇一〇四號

夫以法華一乘慧日普照極惡謗法闇冥本化弘經智劍能剪執
權謗實羣賊巧於問答人中之寶聖語豈虛設乎

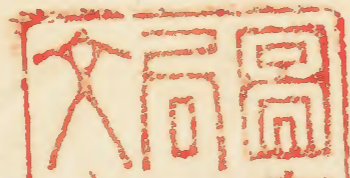
後吾祖為本化再誕二千餘迴當初稟多寶塔中別付示生於日
宗建立初立四箇名言其第一念佛無間法門也此義雖似

強言彼宗祖師所立大背諸佛本懷故合金言能能糾明其義深
徹經釋源底誠非本化地涌應化誰能立此法門乎予蒙國

主勸氣被左遷對州時於處處多求書籍中有一卷書名曰推邪
興正集開而見之淨土家學者實慧所造也其學尤廣博其義大

廣引經論傳記難之淺學之輩當時驚動乎雖然皆以邪見也未
曾知當家所立念佛無間道理又都不辨一代諸經權實偏圓亦

復不知於師有邪正輒任管見謗正法正義欲救祖師邪義彌增
誹謗咎如猛火倍薪似暴雨可哀可悲謗罪之報何劫免阿



鼻苦患，又古來淨土家學者，構邪會，義多分，不出此趣。世間道俗，愚癡之故，不知是非多，信彼邪教，入謗法，滾坑悲哉。末代眾生，慧眼永盲，不見佛日，從冥入冥，迷道為破。此書先覺，制一通難答。雖然，不委悉，仍勸經釋正文，深筆破彼惡義名，曰：斷惡生善。是併斷專修念佛，惡行令生法華修行，大善也。不調文，躰不飾章句，只以初學易見，解為卑懷，志敢以不進智人之前，冀一覽輩，深埋壁底，勿令外見。

斷惡生善上卷
凡欲破彼書略有三段：一者破題，二者破序，三者破入文三十五箇條。
第一破題者，彼書所以題推邪與正集，何乎？以一卷大旨見之。以法華宗為邪，以淨土宗為正，欲推法華宗與淨土宗，是此書大躰也。以此大躰為題號，故名推邪與正集也。今謂以當宗所以號法華宗，何乎？以法華經為所依經，故也。而法華經邪正之中，何乎？如釋迦諸佛，提此法華者，正之中正也。故序分說文理，真正尊無過上，至正宗宣，正直捨方便，但說無上道。或示皆順正法，又結經普賢觀云：正法流通，涅槃經定，除此正法，更無救護。如此等文，以法華為正明金言所判也。仍法華題號，言妙法者，即正法也。妙，即正正，即妙也。故羅什三藏，以正法題妙法，法護三藏，以妙法號正法，正法華經妙法華經是也。然法華經，以正為一部精神，以妙為八軸骨髓，故離妙無正，離正無妙。正妙之二字，其理顯。此經

斷惡生善上卷
凡欲破彼書略有三段：一者破題，二者破序，三者破入文三十五箇條。
第一破題者，彼書所以題推邪與正集，何乎？以一卷大旨見之。以法華宗為邪，以淨土宗為正，欲推法華宗與淨土宗，是此書大躰也。以此大躰為題號，故名推邪與正集也。今謂以當宗所以號法華宗，何乎？以法華經為所依經，故也。而法華經邪正之中，何乎？如釋迦諸佛，提此法華者，正之中正也。故序分說文理，真正尊無過上，至正宗宣，正直捨方便，但說無上道。或示皆順正法，又結經普賢觀云：正法流通，涅槃經定，除此正法，更無救護。如此等文，以法華為正明金言所判也。仍法華題號，言妙法者，即正法也。妙，即正正，即妙也。故羅什三藏，以正法題妙法，法護三藏，以妙法號正法，正法華經妙法華經是也。然法華經，以正為一部精神，以妙為八軸骨髓，故離妙無正，離正無妙。正妙之二字，其理顯。此經

深義而當宗者以此正法正直法華為所依經立宗法理爭有毫末邪乎而彼書以法華宗屬邪是豈非破釋迦諸佛金言者乎謗佛謗法咎爭不招無間熖乎是先略破彼題號推邪二字也
次破興正二字者抑以彼宗所以號淨土宗何乎謂以淨土三部經為所依經故也此三部經邪正之中何乎任釋迦世尊龍樹天台妙樂傳教等正義淨土三部經是邪法也故無量義經云四十餘年未顯真實云云未顯真實豈非邪法乎又同經云行於險徑多留難故矣此文險徑者即邪路也是指淨土三部經等也秀句下釋云未捨方便故名險徑云云險徑豈非邪乎法華流通涅槃經云世尊自此之前我等悉名邪見之人矣如此文者不聞法華涅槃人皆名邪見也大論云除諸法實相餘皆名魔事矣龍樹之意法華實相外皆屬魔事魔事豈非邪乎
止觀第二云自餘三教皆名為邪矣弘決九云法華已前猶是外道弟子矣如此釋者淨土三部經既屬外道外道豈非邪乎 弘決七云自圓之外

皆名為邪矣 如此等經釋以法華已前諸經皆悉屬邪淨土三部經豈非法華已前乎然則以彼三部云邪法敢非當宗新義正釋尊直說眾聖一同評判也非外道天魔誰背之乎而如淨土家以此邪曲法建立宗旨躰曲影不直依經如體其宗如影彼依經已邪曲也宗義爭正直耶而彼書以淨土宗屬正是併背釋尊金言破龍樹天台等論釋捉者也興正之語甚以不可也若以經釋實義翻題彼書互號推正興邪集推法華正義興念佛邪義故也已以實經正釋亂之敢非自讚毀他冥明哲君子明教權實悟宗邪正

已上略破彼題號

第二破序者彼序云蓋聞邪人說正法正法還成邪正人說邪法邪法自成正誠哉云云

彈曰此發端句以當宗稱邪人以淨土宗號正人歟此義甚顛倒汝執權眼僻故指實教正人還思邪人譬如醉酒人不知已眼眩

思山河大地皆轉所以者何當宗既行正直之經所持之經正直
故持人亦隨正直也譬如打墨木不曲麻中蓬不矯直故經云質
直意柔軟又云是人心意質直何背此經文以法華宗云邪人乎
迷見也邪見也

次淨土家人悉邪人也全非正人所以者何所持之經邪曲故持
人亦隨邪曲也譬如江河之流不直藪中荆棘屈曲故無量義經
云行於險徑多留難故矣注釋云不聞此經故紆迴三乘道二乘
之險權大之逕多留難故矣如此初以權大乘明屬留難權大
乘念佛豈非留難法乎留難即邪曲義也

疏四云五乘是曲而非直通別偏傍而非正矣如此等經釋淨
土依經正屬邪法佛說分明也敢非吾宗自義有何諍乎
又序云蛇吞水水即成毒牛吞水水即成藥矣此亦非當宗語
歟以法華行者喻蛇故也

彈曰蛇吞水成毒淨土家人飲妙法良藥為毒所以者何自法華

宗責彼宗專修念佛誤時其難難遁故許諸行往生有時亦讀誦
法華經雖然以執權誘實心讀之故都不契經意故妙法良藥還
為毒害例如法相慈恩雖讀法華經背經意故傳教大師責雖讚
法華經還死法華心然則蛇吞水為毒喻豈非淨土宗上乎
又序云牛吞水水即成藥云汝以是喻為汝宗德乎

彈曰此亦大謬若以經文正義實合此喻是正法華行者德也所
以者何法華行者雖或見他經或讀儒典以助顯第一義心見之
故敢無執權思因此能助發實相深理故爾前當體皆分成藥也
是豈非牛吞水喻相應法華行者何況相對開會眼前三惑五住
毒變作三身五眼妙藥達多三逆龍女愚癡頓變成萬德圓滿如
來是豈非其證乎爰以龍樹菩薩釋法華之不思議曰譬如大藥
師能變毒為藥矣天台大師云二乘根敗名之為毒今經得記即
是變毒為藥矣論釋意明也不及訓叙如是不思議餘經絕所無
也淨土家人尚以妙藥為毒況以水爭為藥乎

又序云法體無失但簡邪執云
彈曰淨土門法躰有失云人誤乎
無量義經云不得聞者當知
是等為失大利矣如此文不聞無量義經已前為失大利若失大
利豈非大失乎淨土依經已無量義經已前也大失之條無紛者
也法華經第五云不信是經則為大失矣疏釋此文云執佛
方便以為真實不會圓道故言大失矣如此經釋法然所立法門
大失根本也偏執方便念佛以為真實不會法華圓道故也大失
之段懸鏡無曇何以云無失汝都不知自過者也

又序云一地所生也寧容土地成幾哉一雨所潤也豈有雨水所
隔乎云云

彈曰一地一雨開會爾前意耶法華意耶若爾前意者眼前誤
也法華已前未曾明一地一雨開會以何云爾前意若依之法華
意者爾汝何捨能生能潤妙法執所生所潤念佛乎如捨親就子
背主敬所從豈叶道理乎爾前枯槁三草二木蒙法華開顯雨潤

而後成藥草爾前當分未為藥草故疏七云今蒙雲雨忽成藥王
矣記云藥草在冷矣此本末親今者法華時也明知五乘草木
得藥之名法華之時也於彌陀經等當分全不為真實藥爭備延
年不死之德乎故聞雙觀經四十八願阿難問阿彌陀經六方證
誠舍利弗爾前之間全不離毒身故天台釋二乘根敗名之為毒
此等聲聞來法華經毒身頓變為藥王身故親今經得記即是變
毒為藥猶出證文文句七云夫藥草叢昔日久一蒙雲雨扶蔬
曠暉辟諸無漏住最後身有餘涅槃更不願求無上佛道今得聞
經自乘佛乘氣以運入故稱藥草喻品矣記云今始開顯故曰一
蒙雲雨言曠暉者明盛白也一蒙雲雨使草木敷榮今入初住如
同成佛乘芽莖等矣此本末釋彌明也汝不知經親深意於爾前
當分成實藥思甚淺識也甚不覺也能可習經之元意
又序云自法愛深故毀訾他人法當來苦果最難遁者歟云云
彈曰如此難者愛自法故毀他法者墮獄必定歟若爾者善導法

然墮獄一定也愛自法念佛故毀他餘行云千中無一併捨閑閣
拋故也以法華經非毀已今當諸經釋尊金言諸佛本懷也何云
得苦果乎難勢之趣甚以非也
又序云爰近代有住惡見興邪義者其義名曰蓮義其宗號法華
宗所謂真言止國宗也禪門天魔法爾前妄語說念佛無間業也
付之難勢易競不審難散云已上他難
彈曰汝於當宗云有邪義當宗於汝責有謗法罪兩方是非私難
決所詮以實經文糾明之散自他疑
而日蓮聖人立義者全不交自義專依佛知佛見何云住惡見乎
依諸經中王文建立宗旨何云興邪義乎甚理不盡謗言也請入
謗法答爭免泥梨乎次真言禪門兩宗義待彼宗所問於茲所
不論今正所論念佛無間法門也一一以經釋明文答釋破汝邪
難如以利刀切瓜大水消小火難問之趣一一舉條具加難破
已上畧破序畢

他難條目

- 第一七佛通戒乖反難
- 第二六佛勸惡引例難
- 第三五逆勸作引證難
- 第四釋尊慈劣外道難
- 第五自過讓佛重罪難
- 第六菩薩聲聞不疑難
- 第七三寶隨一無差難
- 第八三性各別投合難
- 第九涅槃會座無決難
- 第十文殊結集無利難
- 第十一阿難結集無益難
- 第十二馬鳴菩薩勸化難
- 第十三龍樹菩薩弘通難

第十四無著堅慧同罪難
第十五天親菩薩造論難
第十六新古三藏翻譯難
第十七天台等師造疏難

第三破入文三十五箇條者就之難問多端今略舉詮第一七佛
通戒乖反難

一彼集云凡念佛行淨土三部經及餘諸經懇所讚多在彌陀此等
諸經所勸念佛既言無間地獄業者汝寧未知諸惡莫作諸善奉
行七佛通戒也何異先佛今日釋尊容諸衆生勸無間業汝義既
乖七佛通戒云云他難

彈曰於法華已前諸經多讚念佛皆是隨宜一往方便為法華弄
引也敢非如來出世本懷故無量義經云四十餘年未顯真實矣
文句云四十餘年抑之在懷已上爾者念佛讚歎之經經雖有千
萬破未顯真實上有何憑乎
次以七佛通戒偈難念佛無間義歟此義甚不謂今問汝七佛通
戒有謗法華義乎若言有者大妄語也若言無者汝難都非義也
今當宗所立念佛無間義善導法然等起誹謗法華咎所以者何
過去七佛一切諸佛以法華經為本懷出現於世故經云諸佛世

尊唯以一大事因緣故出現於世云云此經文云一大事因緣者
即法華經也法然既破諸佛本懷誹謗法華法華誹謗人墮阿鼻
事正金言所定也法華經第二若人不信毀謗此經則斷一切
世間佛種乃至其人命終入阿鼻獄文是也誰為諍乎而惡中極
惡法華誹謗也善中極善法華修行也法然已拖極善法華經犯
極惡誹謗罪是豈非破七佛通戒背諸佛本懷乎墮罪無間爭脫
之乎

一彼集云若勸念佛且方便者此亦不然如來智慧無量無邊善巧
方便亦非一准乃至設其方便八萬四千門門雖異皆勸善業令
生善處云云他已上
彈曰抑勸念佛非方便云歟若以念佛云方便人誤歟無量義經
云以方便力四十餘年未顯真實矣念佛四十餘年內也指之正
云方便其文分明也法華經云佛以方便力示以三乘教矣
又云更以異方便助顯第一義矣又云當知諸佛方便力故於

一佛乘分別說三矣天台云三由眾生非佛本意已上如此
經釋淨土三部經彌陀念佛為方便說佛語明白也何背金言云
非方便乎背佛說誦法也誦法治定何不墮無間乎
次八萬四千門門雖異皆令生善處云云
彈曰如此義者爾許諸行得道歟善導和尚云千中無一云云
道綽禪師曰未有一人得者云云法然上人曰諸行非機失時云
云祖師三人義與汝義大相違師敵對也豈非逆路伽耶陀乎
一彼集云如所立者佛勸地獄業墮地獄後如來善巧有何所及如
來方便有何利益云云他已上
彈曰此難殊非也抑當宗立義佛勸地獄業云事何處有之乎汝
於當宗付無實失非大罪業乎親尊皆立如我等無異誓願世世
番番設種種方便終遂本懷說法華經然善導法然等邪師不悟
佛本意執方便念佛誹謗真實法華故吾招無間業也是只邪師咎
也何云如來勸地獄業乎於此義者妙樂大師設問答釋記五

云問謗經生罪豈非經為罪緣答罪福由心從佛元意唯為生福是迷者咎非路咎也矣釋意明也爾為隱祖師過寄事於如來滾構邪難是豈非誦曲乎

一彼集云汝義既許勸無間業所立既同天魔波旬墮大邪見已上彈曰此難雖同先段尚重破之此宗立義全無許佛勸無間業何吐如此妄語乎吾祖建長五年從一宗建立已來歷代智者聖人未曾宣此義當宗所宣只責爾祖師謗法咎計也不敢云如來勸無間業然問此無實咎必歸爾身如向天吐唾夫不受之唾還穢吾面無實之罪歸其身如是墮在無間業不過此大妄語

第二六佛勸惡引例難

一彼集云於過去七佛中如汝義者第七釋迦令諸眾生作阿鼻業抑於釋迦已前六佛何佛有勸無間業佛六佛中先出二佛以為其例可成汝義若無此例汝義豈非波旬說乎他難彈曰釋迦已前六佛以法華經為出世本懷第七釋迦亦同六佛

以法華為本意又過去六佛以法華誹謗定無間業釋迦亦同六佛以法華誹謗定無間業彌陀亦同誓唯除五逆誹謗正法彌陀正法實是法華經也常樂說是妙法蓮華豈非其證乎爾者法然聖人謗法華咎云無間業七佛一同御義將亦彌陀誓願也敢非當宗新義爾隱祖師謗法橫懸餘事甚誑惑也似殘形者隱身之疵尤足可笑

第三五逆勸作引證難

一彼集云阿鼻業者五逆等罪也然淨土三部經及餘大乘經所勸念佛立無間業汝義也非無間業我宗也謂餘經中殺父等無間業因無一所勸之然於念佛法懇懇有勸故知是非無間業若如汝義何經教中殺父等無間業因有勸之例乎若無其例汝以何例念佛行體無間業義可成立之耶他難彈曰如經論提無間之業凡有二種一者五逆罪二者謗法罪也造五逆者墮無間獄經一中劫謗法罪者墮阿鼻獄經歷展轉無

數劫也。然法然并弟子檀那等，有過五逆大謗法罪，釋尊金言不虛多實，證明無偽，歷無數劫，墮在阿鼻，何疑之乎。

第四釋尊慈劣外道難

一彼集云如汝所立，釋尊既為勸無間業，此若然者，紀尊慈悲劣外道，見所以者何，或有外道悲三界眾生，迷生死深夜為照，彼闇頭，共兩肩各燃燈燭，晝夜無絕，乃至如此諸外道皆讚善根，悉破惡業，然如所立，紀尊勸惡業，令眾生墮地獄，凶惡勝愚者，慈悲劣外道已上他難

彈曰難勢之趣皆上一轍，也是未知當宗所立念佛無間道理，故邪難重疊所詮爾，知祖師謗法咎，此等諸難一時散如日登露落，何煩費語繁筆墨乎。

第五自過讓佛重罪難

一彼集云汝欲毀他法，既不顧自失，非當自招外道天魔之難，刺又佛讓勸無間業，因之失，此則為遁重禍於自身，奸讓無實於如來。

惡子招耻於親，惡弟讓失於師，依汝與邪義共禍失於佛，速欲廢如來慈父之失，早可改念佛無間業，義已上他難

彈曰謗法華者，墮無間者，非當宗新義釋迦諸佛一同定判也。刺龍樹天親天台妙樂等，解釋分明也。何有重禍讓師義乎。任正直捨方便，金言捨諸經諸宗，何有與邪義念佛無間義爾。思耳痛連翻法華誹謗惡心，早可歸寶乘一善也。若不爾無間業，責難免者也。

第六菩薩聲聞不疑難

一彼集云凡於如來說，聊有不審時，菩薩聲聞各各致問，面面散疑，爰佛若說無間業，若聲聞若菩薩定作，其恠最致問難，可散疑惑，然非只不致難問，殊信伏各致歡喜，阿難舍利弗補處彌勒皆受佛付屬，悉執持名號，乃至釋迦若說無間業，塵數大眾寧不恠乎。

已上他難 彈曰菩薩聲聞於四十餘年權教座當分說法皆信受之皆蒙付

屬何限念佛一門乎而於無量義經舉四十餘年諸經打未顯真
實時一會大衆始聞權實起盡解諸經無得道謂念佛法門豈非
未顯真實法乎況八萬菩薩領解曰終不得成無上菩提釋尊金
言上菩薩領解分明也於念佛法門有何憑乎況彌陀本願雖似
深重既捨誹謗正法者汝宗大有誹謗正法罪彌陀本願堅固除
汝釋尊吾嫌立禮拜雜行間依捨主師親罪隨無間無疑又雖憑
彌陀背彌陀本願誹謗正法故彼佛本願於汝永闕爾者法然所
立念佛者漏二尊悲願永沉阿鼻經文明明

又汝難佛若說無間業聲聞菩薩為恠可致問難云云是甚愚難
也佛說法華時有知法然邪智者執彌陀念佛誹謗法華佛即可
說念佛者無間義然佛在世時無如此誹謗者由何說念佛無間
義乎譬如世朝敵起時拋萬事用弓箭兵杖無朝敵時藏弓箭翫
筆硯佛法如有誹者敵時用折伏行所謂念佛無間等法門也
無謗者敵時閣折伏只用攝受行所謂安樂行品說不說他人好

惡長短是也爰以佛在世時佛法為敵外道喻之惡鬼執著小乘
聲聞比之蚊虻又日本傳教大師以六宗學匠是類六蟲又指德
一大師是名麤食者或責滅後小蚊虻在世像法攝受時也此時
尚向法敵用如此強語況末法專折伏時也爭不責謗法乎然則
於當宗立念佛無間非自好毀彌陀唯徧祖師法然等依有法華
誹謗答所立法門也是豈非道理極成乎

第七三寶隨一無筌難

一彼集云先佛法中既欲得菩提唱南無阿彌陀佛若無間業者又
欲得菩提唱南無釋迦牟尼佛唱南無藥師瑠璃光佛亦是應無
間業哉若不爾者彼亦不爾乃至三寶惣合致難者於三寶中既
為得菩提唱三寶隨一阿彌陀佛若無間業者亦為得菩提唱三
寶隨一妙法蓮華經亦是可無間業哉此若不爾彼亦不爾共三
寶隨一也有何異目一成菩提因一成無間業哉已上他難
彈曰此難所詮云謗三寶隨一彌陀佛難當宗歟若爾法然謗法

無間業一定也其故三寶中佛寶始三德重恩釋迦如來十方諸佛悉嫌禮拜難行三寶中法寶押法華經等諸大乘經謗捨開閣拋三寶中僧寶以三國佛弟子等悉稱羣賊惡見邪雜等如是三寶誹謗前代未聞而以實經捨於權經非常宗私正是釋尊告勅諸佛本意也故經云除佛方便說或說正直捨方便又以權經謗於實經斷諸佛命者也故經云則斷一切世間佛種斷佛種者即無間業也故經云其人命終入阿鼻獄法然上人正以權經念佛謗實教法華故法然所立念佛者云墮無間豈違道理乎釋迦藥師等諸佛命根正法華經也故記云以顯本遠壽為其命矣爰以謗法華是斷一切佛命者也縱唱釋迦藥師寶號欲斷彼佛命者爭可救之彌陀亦如是謗彌陀命根法華欲斷彌陀命者何唱彼佛名號爭可來迎況彌陀誓唯除五逆誹謗正法法然并所化弟子等破彌陀本願甚深重也而間往生極樂永不可叶如經文者往生阿鼻大城無疑者也可悲可悲

一彼集云念佛無間業三世十方諸佛名號又始法華傳持上行無邊行藥王藥上至普賢文殊觀音勢至等諸大菩薩名號皆悉應

無間業乎他已難

彈曰縱雖唱諸佛菩薩名號誹謗法華何不隨無間乎法華經主君也親也師匠也諸佛菩薩所從也子也弟子也普賢經涅槃經等其文明白也捨主君隨所從捨親就子於世間道尚惡逆也況於佛法許此左道乎

第八三性各別按合難

一彼集云欣樂生安養淨土所修念佛行彼三性門中此為善性攝為不善性攝為攝無記若攝無記者此即不爾信等十一無慙等十俱不相應名無記性今所尋者具足忍可樂欲信心所行念佛何攝無記若攝不善者不爾與無慙等十法相應名為不善今所尋信等所起行也何攝不善若攝善性者此是共許也信等相應是善性故乃至若是爾者有誰衆生何以善性感惡趣報翻以惡

性感善趣生如所立者善惡既相亂因果銜楯乃至汝已墮因果撥無豈非外道類乎他難

彈曰此以三性義難念佛無間義歟反詰曰抑汝之祖師誹謗法華善惡無記中攝何性乎若攝無記者是不可也既起念謗何攝無記若攝善者是亦不可也極惡最頂誹謗正法也五逆重罪不及謗法罪何以之攝善乎若尔法然所立不攝惡排何性乎若不謗法華者撰擇集實大之語并捨閑閣地如何況彌陀本願捨誹謗正法者破釋尊本懷漏彌陀本願者何不隨無間乎經云若人不信毀謗此經乃至其人命終入阿鼻獄矣金口明明無間之業以何免之耶

第九涅槃會座無決難

一彼集云凡一代諸教若有未決事至涅槃會座皆悉決判之若涅槃座於不決事如爾前說無有異義乃至然彌陀名號若無間業一切經不審無越之佛弟子疑無勝之宜決判彼事然至此條無

重決旨爰知於念佛之行如三部經往生淨土行成佛得道法也矣若偏執者於涅槃經出念佛無間之決判備汝所立若無此義早捨邪歸正者乎他難

彈曰此難甚無謂釋尊在世無執念佛謗法華者由何有念佛無間法門尔於涅槃會座無可決之道理汝欲免無間業早捨謗法祖師親近法華知識信正法正義次於念佛行如三部經往生淨土行成佛得道法云云

彈曰此義亦甚誤也念佛行者於無量義經已定未顯真實畢何云成佛法乎八萬菩薩決終不得成何云得道法乎破釋尊金言背菩薩領解何存私曲異義乎爾執權邪執堅於金石謗實罪業重於大山可哀可悲

第十文殊結集無利難

一彼集云彼文殊師利菩薩一代教中限大乘經皆已結集與阿難結集諸大乘經何其義理可相違乎若念佛行無間業者文殊結

集時淨土經念佛并餘大乘經所說念佛法皆悉可削除結集留
未來不可令衆生墮無間地獄大聖文殊三世諸佛智母釋尊九
代祖師也於此一事豈可迷惑乎今如所立於彼文殊既闕智德
不備大悲如何應號三世覺母他已上
彈曰夫文殊大聖結集諸大乘經意爲令知妙法華經勝一切經
非必爲令信一切經只爲相對也世間之寶尚相比不見之善惡
難見分如赤銅與白銀相比知白銀之勝又白銀與黃金相比知
黃金之勝況佛法深理無相對麤法全不可知妙法勝一代故釋
尊說權教文殊結集諸經元意只偏爲諸經與法華經相比顯法
華經勝一切經故經說更以更方便助顯第一義或宣雖示種種
道其實爲佛乘矣是非明證乎爰以文殊大聖爲諸菩薩上首列
諸經會座具聞四味諸經雖然究竟極說未顯故爾前之間疑網
未開故至無量義經共大莊嚴等八萬菩薩大致疑問爰釋尊爲
晴八萬菩薩等疑說性欲不同性欲不同種種說法種種說法以
方便力四十餘年未顯真實八萬菩薩聽聞此說散四十餘年無
得道疑俱領解曰過無量無邊不可思議阿僧祇劫終不得成無
上菩提云云如此領解文殊捨彌陀念佛分明也其上佛於法
華經正說於諸菩薩中正直指方便如此經文教主釋尊於文殊
等前捨念佛彌陀顯然也云世尊直說云諸菩薩領解於念佛法
門有何憑乎譬如玄冬之水堅雖似金石春來早解爲水諸經所
說彌陀之文亦如是於其經當分實堅似冰雖然破未顯真實二
言如春日冰消然愚癡之輩見於爾前彌陀文堅深爲往生憑如
憑冰堅其上造家豈非危事刺破諸佛本懷恣犯誹謗答華叶文
殊結集本意乎如汝所立正斷覺母命者也則斷佛種是也入阿
鼻獄何疑

第十一阿難結集無益難

一彼集云阿難者常隨給使也侍者多聞第一尊者也於彼結集堂
獨登師子座廣結集一切經若念佛行無間業者多聞第一阿難

尊者何結集此令未來眾生墮阿鼻大城乎此阿難尊者為失汝
所立為邪見如何他已難

彈曰阿難尊者結集一切經為令捨淨土三部經偏信法華經其
故觀經雙觀經對告正阿難尊者也若彌陀念佛實得道法阿難
成佛可在彼經然彼經始終全無阿難得道若言有者可出證文
而阿難尊者無量義經時聞未顯真實說頓捨彌陀念佛來法華
經遂成佛得道本意山海慧自在通王佛是也以是見之多聞第
一阿難尊者尚以念佛不得道況末代愚凡輩爭以念佛遂往生
成佛望乎又阿彌陀經對告眾舍利弗尊者已捨念佛來法華經
成佛華光如來是也法然誠智者如佛在世祖師阿難舍利弗等
速捨念佛可歸法華經而還背釋尊逆在世祖師用被捨念佛結
句謗身子阿難遂成佛法華經法然豈非於正法眼技者乎汝不
知祖師謗法寄事於阿難安難宗義師身共佛歎也俱墮地獄何
疑

第十二馬鳴菩薩勸化難

一彼集云凡此菩薩者如來滅後六百年出並破外道小乘迷謬佛
滅後大乘興行是時為始乃至外道小乘衰微究竟大乘興起併
依馬鳴菩薩弘通既本師釋迦尊未來記菩薩也而如所造起信
論云若人專念西方極樂世界阿彌陀佛所修善根迴向願求生
彼世界即得往生已上若念佛無間業豈此菩薩可勸念佛行大
乘修學輩誰不仰馬鳴解釋趣他已難

彈曰汝引馬鳴菩薩勸化難念佛無間義歟夫馬鳴菩薩當佛滅
後六百年出世破外道小乘不違佛記文又此菩薩內心雖存法
華妙理鑒於時機弘通權大乘是亦不違佛旨本正法千年後五
百年權大乘流布時也當其時一往勸念佛法門有何失乎念佛
是權大乘法門故也馬鳴弘通尤有所以凡以小乘權大乘實大
乘三配當正像末三時先正法千年始五百年一向小乘後五百
年權大乘弘通時也次像法千年法華迹門流布時也南岳天台

等弘通當此末法一萬年法華本門肝心妙法首題廣宣流布
時也當此時天台弘通迹門尚不相應時機況於權教念佛乎而
汝祖師不知時機以末代不相應念佛弘通之剩欲塞時機相應
法華弘通路留妙法流布是豈非釋迦多寶十方諸佛大慈敵乎
三世諸佛以法華經為本懷出現於世馬鳴菩薩當來出世佛也
豈遺諸佛獨以念佛為本懷乎夫佛法弘通以勸時機為簡要而
法然遺時機上誹謗法華爭免泥梨乎末竟實慧等為救祖師謗
罪寄事於馬鳴彌增謗法也師弟俱可經歷十方大阿鼻地獄例
如苦岸比丘等

第十三龍樹菩薩弘通難

一彼集云夫此菩薩佛滅後八百年出體會真如登歡喜地弘通釋
教預未來記造千部論無經不釋為八宗高祖無入不歸破有無
兩見而住中道除我法二惑而生西方十住毘婆娑云阿彌陀佛
本願如是若人念我稱名自歸即入必定得阿耨菩提矣而汝如

所立云念佛無間業如云龍樹肝要可破之也仍不破上還勸念
佛自身往生日蓮之惡見失龍樹智德不可汝不會此難如何上

難他

彈曰汝引龍樹菩薩弘通難念佛無間義欺抑龍樹菩薩如法然
立義誹謗法華勸念佛欺將如馬鳴內心雖存法華且隨時機一
往勸之欺若如法然所立謗於法華勸念佛者可出慳證文恐龍
樹一代論中不可有其義終斷見思小乘聖人尚備聞大不謗德
況證歡喜地龍樹菩薩爭謗法華勸念佛乎若如馬鳴隨於時機
一往勸者不可類法然謗法所立當宗立義有何相違夫龍樹
菩薩受釋尊付囑列付法藏第十三造多之論宣一代意故造十
住毘婆娑論宣四十餘年權經意造大論分般若法華差別宣權
經意論中且隨其經有勸念佛是非龍樹本意汝未辨於論有通
申別申共不共異故失龍樹本意空同法然謗法立義莠似苗還
害苗法然所立法門似佛法還害佛法智者猶惑此況於愚者乎

摩訶止觀第五云天親龍樹內鑒冷然外適時宜各權所據矣內
鑒冷然內證龍樹意專在法華經其義大論分明也外適時宜時
假勸念佛是偏為引入法華方便也譬如賢父為養育幼稚且隨
子心不辨此道理專以念佛為龍樹本意誤迷聖教者也惡見無
甚於此爾不知祖師源空邪見故還日蓮聖人謗惡見例如六師
外道教主釋尊謗大惡人又似螢火嫉日光悲哉一旨導眾盲依
法然一人惡見數萬道俗皆造謗法無間之業可悲可悲

第十四無著堅慧同罪難

一彼集云無著攝大乘論云因此願悉見彌陀矣堅慧菩薩寶性論
云願於命終時得見彌陀佛無邊功德身上凡堅慧菩薩斷伏
二障現種除盡三界之見思達二證本源照二空妙理就中無著
菩薩夜上兜率助慈氏之化導晝下人間化閻浮眾生天親菩薩
舍兄彌勒菩薩面授也大乘極談至此代而繁昌中道妙理於此
時而熾盛也若念佛無間業者最釋成其由當停止念佛何故堅

慧菩薩願於命終時得見彌陀佛無著菩薩因此願悉見彌陀
速哉若順汝義二論師今世後世招同罪見道聖者作墮獄心歟

已上
他難

彈曰汝引無著堅慧勸彌陀例難念佛無間義歟抑無著堅慧兩
論師謗於法華勸念佛歟又如馬鳴龍樹且順時機假勸念佛歟
若謗法華勸念佛者恐同法然可無間業雖何論師背教尊金言
違諸佛本懷爭不墮極苦乎若如馬鳴龍樹且順時機假勸念佛
者同例引證甚以不可也

夫無著堅慧俱正法後五百年間出世如佛記弘權大乘為寶大
乘先序爭遺釋尊本懷以念佛為正意乎汝科簡悉僻見也早可
改謗罪不爾阿鼻之焰可恐

第十五天親菩薩造論難

一彼集云天親菩薩佛滅後九百年出生學通內外博達古今釋一
代之教造十部論大乘五百論小乘五百論大乘內造往生一卷

釋淨土三部經彼論云世尊我一心歸命盡十方無尋常如來願
生安樂國已上抑此論文為破念佛為勸念佛若如所立豈不
破之哉而還勸望汝立義如劍含口似箭入胸爭及一句陳答
五天竺往生記云往生極樂男女七千五十九人乃至現身往生
百八十人也已上若念佛無間業者豈容記錄如是奇特已上
彈曰汝引天親菩薩往生論難念佛無間立義歟
抑天親菩薩往生論誹謗法華勸念佛歟又順時機假勸念佛歟
若謗法華勸念佛者皆親尊金言違諸佛本懷間必可為無間業
依法不依人誠文正雙林最後遺言也等覺已下諸聖誰背之乎
若順時機一往勸者不齊法然所立義同例引證都以不合者也
夫天親菩薩為法王勅使列付法藏第二十如佛付囑分別一代
故造俱舍論宣阿含經意造唯識論宣方等部意最後造佛性論
宣法華涅槃意分了義不了義不違佛遺言何以之同法然謗法
立義乎

次引往生記難當宗歟夫於往生有實不實無謗法已前可有實
往生捉謗法餘流念佛者爭有實往生子縱有往生相現實是地
獄也所以者何如觀佛三昧經云誹謗邪見不識因果此人罪報
臨命終時獄卒羅刹以大鐵叉擊阿鼻地獄及諸刀山化作寶樹
及清涼池火焰化作金葉蓮華諸鐵嘴虫化為鳥馬地獄痛聲如
詠歌音罪人間已如此好處吾當遊中矣又云一切火焰化為玉
女罪人遙見心生歡喜我欲往中作是念已即便命終願瞻玉女
皆捉鐵斧折截其身矣如此文誹謗惡人命終之時頓現金蓮寶
樹等往生相雖然實是地獄也以之可知誹謗之人臨終焉期現
奇異相實是無間相法華誹謗人若往生極樂釋尊金言多寶證
明諸佛舌相一時墮落可同提婆妄語爭有其義乎
問曰無法華誹謗以彌陀念佛可往生一定歟
答曰縱無誹謗咎無法華下種實難遂往生所以者何世間萬法
皆有種子依其種子成其果實如櫻梅桃李各其種生其菓佛法

亦如是必有往生種子生於淨土而十方淨土雖異同皆法華一乘境界也故經云十方佛土中唯有一乘法故往生淨土實種子必是一乘妙典也故經云聞是經典如說修行於此命終即往安樂世界矣記十云如說修行即淨土因矣如此經釋以法華修行正為往生淨土實因彌陀念佛未顯真實故非淨土實因故念佛行者以稱名行欲遂往生如種柳蘭求赤梅檀全不叶者也難曰往生傳證據可為虛說如何

答曰載往生傳人雖似稱名念佛力以實勸之於過去世殖種法華者生佛滅後觀經等九品業為緣往生淨土例如管修也定者假父母孝養緣生於梵天又如獨覺飛華落葉為緣證支佛菩提是皆假緣發起皆種子也往生淨土亦如是尋根本種子實是法華經也稱名念佛往生權經假說也爭可有實往生然則法然已後念佛先達善慧隆觀聖光薩生南無真光等皆受惡瘡等重病臨終狂亂傳記分明也然善導和尚所定十即十生打返為十中

無一如何云云汝不辨經論權實輕任舌難當宗之立義豈非諸佛眾聖悉歎乎

第十六新古三藏翻譯難

一彼集云無量壽經康僧鎧之譯雙觀經量良耶舍之譯阿彌陀經羅什之譯也凡此等三藏者滿戒定慧三學達經律論三藏內具智德外施化用若念佛無間業者豈譯淨土經弘通無間業哉就中法華經阿彌陀經羅什同時翻譯也於法華經者若無誤者於阿彌陀經何有誤哉於此條者理在絕言也早捨偏執其外諸大乘經所勸念佛豈屬新古三藏之迷謬乎以邪為正居愚毀賢者也已上他難

彈曰此引翻譯三藏難念佛無間義欺抑翻譯三藏中如法然所立有捨法華勸念佛人乎若言有者可出證文雖何三藏若背佛說捨法華經可無間業但翻譯三藏新舊合一百八十七人也此中捨法華經勸念佛人未聞何以謗法法然同翻譯三藏難當宗

立義若實有捨法華三藏是譯人謬也。以羅什翻譯經助之於佛說本經無捨法華經一切譯人中以羅什三藏最為第一。難曰羅什三藏無誤汝何捨念佛耶。阿彌陀經既羅什翻譯也法華亦羅什譯也信法華者可信彌陀經羅什爭翻譯無間業經乎。答曰汝信羅什翻譯速捨念佛可信法華所以者何。阿彌陀經佛正對告舍利弗說之雖然舍利弗往生成佛阿彌陀經中一分無之而至法華經佛又對舍利弗彌陀經等捨正直捨方便舍利弗聞之忽捨念佛信於法華預成佛記。荊蒙華光如來尊號爰知羅什翻譯無誤故於彼彌陀經不載舍利弗授記作佛於法華經正載身子授記却國名號明知阿彌陀經方便說法華經真實說也。何不辦法華經彌陀經兩經說相妄致此難哉。爾若有道心如在世舍利弗頓捨念佛信法華經可遂成佛本懷者也。雖何智慧深重三藏誹謗法華讚念佛者無間地獄無疑者也。而淨土三部經全無捨法華文只法然等邪師逆權實起盡執觀經等權經誹謗

法華致無間業不便不便

第十七天台等師造疏難

一彼集云若觀經等所說念佛無間業者何故漢家本朝名德高德制疏造釋歸淨土念彌陀字物八宗祖師誰不翫之乎。真言宗一行阿闍梨惠果和尚弘法大師禪宗百丈清規華嚴宗元曉大師三論宗慧遠法師相宗慈恩大師律宗大智律師天台宗智者大師章安大師妙樂大師傳教大師慈覺大師智證大師慈慧大僧正如是諸宗大師先德等或窮大乘奧義或達中道深理雖然歸以淨土行以念佛若念佛無間業者豈上來諸師染筆盡語乎

取註他已上難

彈曰汝引天台等造疏義難念佛無間法門欺抑於造疏師有正師有邪師其正師者隨於時機雖且造勸念佛疏於其內證專存法華如今世尊四十餘年雖說諸經佛意偏在妙法華經如邪師者偏專念佛還謗法華如天台等是正師故於止觀行修四種三

昧時依他經說雖一往用念佛再往全以此不為本意故至第七
正觀顯大師本意時釋前六重依修多羅以開妙解今依妙解以
立正行明知念佛三昧非大師本意依之天台大師法華三昧云
於道場中敷好高座安置法華經一部亦未必須形像舍利並餘
經典唯置法華經云又行法記云奉唱一切經總要每日一萬
返云云玄旨傳云一切經總要者即妙法蓮華經五字也云云見
此等文成佛得道簡要只限法華題目故大師每日行法一萬返
唱之雖然未時來故無付屬故廣不及他傳只為內證真實行南
岳大師立行以之可知

他難曰法華題目大師本意臨終之時只專可唱法華題目何並
唱觀無量壽經題號乎
答曰天台大師像法導師也像法是權實雙用時也故隨時宜且
示雙用行雖然以行法記見之大師內證專在法華題目也故玄
義第六云口雖說權而內心不違實法矣此釋顯迹化弘通實義

也天台一家學者在像法時且勸念佛不違大師意是可正師若
違大師末法之時本念佛行謗法華人可知邪師慧心僧都像法
最末出世造往主要集暫勸念佛雖然其內證專為弘法華也世
人不知慧心素意以往主要集思偏勸念佛書法然上人尚惑此
義況於其已下人乎彼集下卷於諸行勝劣下顯慧心本意人不
見之偏執念佛無失慧心付失況後造一乘要決述自心內證經
歸法華經

華嚴法相三論律家等諸宗行者元送大小權實有執權謗實各
是等諸師強不足論是非
問云如所答者龍樹天親南岳天台等大師先德專本法華經不
信三部經法然上人以念佛為本不信法華經兩義水火相違也
是非得失如何可心得

答曰行念佛所詮為生安養世界安養世界是同居淨土四種佛
土中最下淨土也故凡夫願之龍樹天親南岳天台等專其本地

等覺無垢大士，居中品寂光，爭願同居最下土，故訪其垂迹，居五
品六根位，即於娑婆見四種佛土，何煩求十方已往他土乎？為導
下凡輩，假勸念佛，如為誘幼童，閻金銀珠玉，與竹馬草雞，是豈父
母本意耶？先聖且勸念佛，意亦以如是為引入法華，寂光假方便
也，豈以此為實義乎？法然不辨此意，妄執念佛一行捨法華經，斷
釋迦諸佛命根，破天台傳教等，本意者也，爭不墮無間乎？

斷惡生善上卷

終

他難條目

- 第十八法華開會眼旨難
- 第十九不信法華尚益難
- 第二十自經所尊不知難
- 第二十一自經所誡違背難
- 第二十二爾前偏屬妄語難
- 第二十三六方諸佛證誠難
- 第二十四普賢文殊歸依難

斷惡生善中卷

第十八法華開會眼旨難

一彼集云凡此經大意者會諸乘而為一佛乘開萬行而成三菩提故說汝等所行是菩薩道小乘修行猶明大乘菩薩道或說於一佛乘分別說三二乘即判一佛乘種智依之釋法既本妙麤由物情或明但除其病不除其法或判此妙彼妙妙義無殊或釋聲聞修行佛道遠因乍號唯一佛乘法華而諸法成其差別豈非法華開會眼旨乎已上他難
彈云汝引開會文難念佛無間立義歎抑開會之上捨權小教教言盲目者釋迦多寶十方諸佛皆眼佛歎天台妙樂傳教等盲目之人歎問云開會之上佛捨餘經證文如何答云法華經題號以森羅萬法開會妙法入文略開三段指十界十如諸法開會實相如是開會後斥餘二則非真弄正直捨方便是豈開會上佛非捨爾前麤法乎問云經文分明也天台妙樂傳教等釋如何

[Faint bleed-through text from the reverse side of the page, including characters like 法華, 開會, 眼旨, 難, 佛乘, 分別, 說, 三, 二, 乘, 即, 判, 一, 佛, 乘, 種, 智, 依, 之, 釋, 法, 既, 本, 妙, 麤, 由, 物, 情, 或, 明, 但, 除, 其, 病, 不, 除, 其, 法, 或, 判, 此, 妙, 彼, 妙, 妙, 義, 無, 殊, 或, 釋, 聲, 聞, 修, 行, 佛, 道, 遠, 因, 乍, 號, 唯, 一, 佛, 乘, 法, 華, 而, 諸, 法, 成, 其, 差, 別, 豈, 非, 法, 華, 開, 會, 眼, 旨, 乎]

答云經文分明上不可及引釋雖然隨汝好引之天台云今皆捨
彼偏曲但說正直一道也矣妙樂云既識實已永不用權矣傳教
云一乘之家都不用權矣捨權釋義繁多故略之如此等釋天台
妙樂傳教等開會之上非捨權小麤法乎疑云開會之上捨權
小麤法者開會所詮不聞還似隔歷法或是相待妙分非絕待開
會心如何答云開會之得意大事諸人迷此義多起僻見自損
損他所詮絕待開會者絕爾前名體獨立唯一妙法也譬如諸河
入海唯呼海水失本河名若開會上尚存爾前名體如於大海中
求本河水豈有此理乎故玄義云諸水入海同一鹹味諸智入實
智失本名字矣絕待開會所詮失本名字處也大事也大切也文
明人知甚希秘事如睫者是此謂歟記云四河入海無復河名矣
守護章云溪水入海失本名矣當世諸人開會之上言麤妙一體
還讀阿彌陀經唱彌陀名號未知開會道理遂失本名字釋者也
無墓無墓弘決一云開權顯實唯一法性矣同云相待絕待俱須

離惡圓著尚惡況復餘耶矣記三云開已唯圓矣守護章云妙法
之外更無一句餘經矣爾遂執深故重出證文絕待開會上餘經
名體永絕斷之妙法獨存也見此等釋宜改邪見若欲往法華開
會內證速成佛道頌絕彌陀念佛名體專可唱唯一法性妙法是
卽絕待開會至極也汝暗開會旨如闇似漆是非盲目至極乎次
引汝等所行是菩薩道文難當宗歟是又未知經文意此是小乘
行開會文故玄九云開一切聲聞行卽是妙行故云汝等所行是
菩薩道矣而聲聞行卽菩薩道者是開發久遠下種如此開會也
非謂小乘當分卽菩薩行故法華論云汝等所行是菩薩道者謂
發菩提心退已還發前所修行善根不滅同後得果矣明知法華
已前未曾明此開會永小乘行熈牙敗種也來法華始預此開會
爲菩薩行也故玄十云汝等所行是菩薩道卽是合法汝實我子
卽是合人法俱合自鹿苑開權歷諸經教來至法華始得合實
故無量義經云四十餘年未顯真實矣如此釋法華已前未開小

乘故云未顯真實也淨土家人未信法華全不可悟此開會心四
大聲聞預此開會捨未開諸經持法華經故也汝口云開會心全
本偏情也若信開會如四大聲聞捨未開念佛可歸法華經況開
會上捨小乘法正佛說也若開會上小乘之法實有得道佛爭說
終不以小乘濟度於衆生乎刺誓我則墮慳貪弄正直捨方便依
何開會上更用小乘法次法既本妙事是妙樂箴一釋夫法既本
妙者理內諸法於是有所何咎今當宗立義汝等執麤由物情彌
陀念佛翫理外權法責謗本妙法華也疑云以彌陀念佛屬麤
由物情證據如何答證據分明也夫彌陀念佛出淨土三部經
淨土三部經者四十餘年內出從方等部此方等部經皆悉未顯
真實麤法也釋曰前四味為麤此等麤法隨衆生情說之故云隨
情教爰以無量義經云知諸衆生性欲不同性欲不同種種說法
種種說法以方便力四十餘年未顯真實矣記三云隨情者法華
已前矣經釋甚分明也是豈非以彌陀念佛為麤由物情教乎次

引但除其病不除其法釋難歟是玄義第九十重顯一第八覆三
顯一下釋也此釋汝如何得意引之乎未知叙元意者也凡覆三
顯一意釋此就權巧多端是偏約能化如來巧智無窮敢非未代
凡僧為夫如來者為諸法王於權實法得大自在如龍王自在水
火故權機息即廢權化亦權機興復用權化而用權化只為以偏
助圓也全非以權法為成佛種子是覆三顯一大綱也然云不除
其法只為滅後權機且殘其權法也故非以此為成佛法體譬如
為立塔集足代木塔立已後必拂足代雖拂足代不失其材木不
失其材木修理塔時重為用之也雖然足代木不成立塔良材始
終只為足代爾前權法亦如是始終只為顯法華妙理故暫方便
也永不為成佛種子爰以經云雖示種種道其實為佛乘云云秀
句上云雖示種種道者是則指法華之前其實為佛乘者即指法
華經矣記三云五佛章中種種之言不出四味矣如此經叙彌陀
念佛豈非為法華經足代乎彼三部經已攝種種道內故而淨土

家人捨成佛實乘，既無得道念佛，是豈非捨塔拜足代者乎？其上但除其病，病者正法然等，執權病也。所以者何？妙樂大師釋，今病體云病，謂執權為實矣。法然既執彌陀念佛，權法思往生成佛，實義是豈非執權病乎？末第實慧等稟，繼祖師病重病彌甚，未一毫除其病，爭作權實自在化導。故汝以具縛病身同，解脫自在佛身，非大增上慢乎？蚯蚓豈齊飛龍，故烏鵲豈同鳳凰乎？爾執權病何時得愈，可悲可哀。不知執本意妄引之，非淺智至哉。次引此妙彼妙，妙義無殊，執難歟。是玄義第二文也。是又爾見一往，執不知再往，實義凡於天台造教，有當分誇節約教，約部佛意機情相待，絕待與秦傍正等重重，意何見一邊知其源底，而此釋約教一往，釋也不是。初後佛慧圓頓義齊，或圓融無殊等，執多之此等之釋，全非大師本意。再往勸之，爾前之妙法華之妙，大異者也。所詮爾前之妙，於八教中圓且與妙名也。故是當分妙不明記，小久成大。事法華之妙，開會八教歸一大圓教，是跨節妙，獨一無對也。故法

華誇節時，於爾前全不許妙名，故籤一云總結四味，不立妙名矣。最初頓說華嚴經，猶非妙。況中間漸說彌陀經等，爭是妙乎？籤一云是故但立頓大名，不立一乘獨妙之稱。非佛本懷，良由於此。華嚴頓大尚非本懷矣。此猶乳教也。同醍醐味，涅槃經尚非真如妙。況未顯真實彌陀三部，爭明圓融極妙乎？止六云闡提有心，猶可作佛。二乘滅智，心不可生法華，能治復稱為妙矣。弘六云又闡提下，更將涅槃對法華，教彼亦能治，斷善闡提而但名大，不名妙。一者有心易治，無心難治，能治所以稱妙矣。是涅槃經不名妙，證文也。以此等明鏡文委細勸之一代聖教中，實立妙名，獨限法華也是敢非胸臆說。天台妙樂等解，執尤分明也。次以淨土三部言究竟一乘，歟。此語在雙觀經，汝以之謂真實究竟一乘，歟。凡於諸經一往讚其法時，或說無上道，或說經王，或說最勝，或稱究竟一乘，何獨限淨土，依經乎？雖然是皆當分讚歎，非誇節實義。故舉四十餘年諸經說未顯真實也。雙觀經究竟一乘，文豈非未顯

眞實內乎而如法華經廢除已今當諸經獨稱經王故喻大梵天王是眞實究竟一乘也故經說唯佛與佛乃能究盡諸法實相乃至本末究竟等夫於人王中以輪王爲究竟於三十三天中以帝釋爲究竟雖然於三界不自在故非至極究竟故以梵王爲至極究竟大王法華究竟亦復如是於一代說教獨究竟一乘無有復過上汝以當分究竟同誇節究竟不知一代說教教相者也如此正法眼暗還法華行者嘗言眼者非大倒惑乎經說言法華行者罪云當世世無眼云又經云得白癩病云云金言豈虛乎然則毀祖師聖人者明心與圓智現得白癩道阿彌陀爲無眼者是猶華報也實果成時入阿鼻獄無疑者也先證已明也後生爭免此苦報乎可慎可恐

一彼集云汝等遙待法華解妙我等不待法華解妙何以已遲鈍妨他先悟乎云云
彈曰此自讚甚以誑惑也凡不待時機於佛在世最上利根機宿

殖深厚人也智慧第一舍利弗多聞第一阿難等猶非不待時機待法華時開覺悟道汝智豈勝身子阿難等故汝於教行證三重尚未辨初重教相況得二重行相何況有三重證智甚以誑惑自讚彼摩訶提婆以凡夫身名乘阿羅漢不及此過言無垢論師不禮彌勒菩薩大慢對此不屑可耻可恐可恐次以法華行人稱遲鈍大謗言也凡如佛說以法華行者爲利根最上然法華至義親智妙下立二十智收一切智慧其中圓教妙覺智最上第一也法華行者初心學此智故止觀第一云初緣實相圓教初心智慧勝爾前後心菩薩或以別教妙覺同圓教理即未聞圓融三諦名字故也法華圓教初心智慧天台疏十叙云以凡夫心等佛所知用所生眼同如來見如是知見究竟法界廣無崖底無等無等更無過上矣如此釋初心智慧分知妙覺智慧是豈非持法華不思議妙利乎辟如太子纏襪祿而有知天下勢又至義第五云圓教發心雖未入位能知如來秘密之藏初心尚然何況後位乎

云云是非明釋乎又記七云圓人初發心即名至寶所矣如此釋
法華持者有至寂光氣分如此妙益他經全所無也 問云此初發
心者六卽位中當何位乎 答云可名字位 問云有證文乎
答云有之弘決一云今明發心在名字位矣秘文也如此法華行
者名字卽初心定智慧深廣汝何以此云遲鈍乎甚乖聖教者也
次不信法華法然并門見遲鈍第一人小智無雙者也 問云其
故如何 答云法華經第一云鈍根小智人著相憍慢者不能信
是法矣止觀第五云夫癡鈍者毒氣深入失本心故聽而不能解
矣又云乏智慧眼不別真偽矣如此經釋源空并弟子檀那等智
慧眼皆故不別法華三部淨土三部真偽返執淨土三部虛偽謗
法華三部真實豈有過之遲鈍乎如此遲鈍返稱先悟大慢也增
上慢也邪見之咎甚於劣謂勝見外道者也
第十九不信法華尚益難
一彼集云不信法華依餘經法出離生死法華第七云於未來世若

有善男子善女人信如來智慧者當爲演說此法華經若有衆生
不信受者當於如來餘深法中示教利喜汝等若能如是則爲已
報諸佛之恩已上不信受者以法華力所不能濟也餘深法者超
勝法華甚深法也示教利喜者明其得益從法華外餘經無利益
者可削除此文也他已難上
彈云汝引餘深法中示教利喜文難當宗歟汝只見經文事而未
知此文元由今於此段糾明謬義有七過失一者不知弘法入位
淺深失二者不知本化迹化弘經相失三者不知付屬惣別失四
者不知受者已謗未謗失五者不知弘經法體種熟脫異失六者
言有勝法華深法失七者於餘經謂有實益失一不知弘經人位
淺深失者今汝所引囑累品弘經深位菩薩得鑿機三昧上弘通
也故直不聞法華人能鑿其機說別教等餘深法示教利喜也而
今末法淺位行者也未得鑿機三昧故以餘深法不示教利喜只
直說法華也例如不輕菩薩對上慢四衆專弘二十四字今何以

像法深位弘經難末法淺位弘經乎 問若爾日蓮聖人淺位行者乎 答云日蓮聖人本化上行大薩埵極深位菩薩也雖然應末法淺機迹示淺位形本愈高迹愈下譬如高山水能下深谷問云深位行者不說餘法直可說法華證文如何 答云妙樂大師釋初心後心弘經相云若始行者具如今文不以小答若深位人始末弘法必以生滅等三方能顯於圓頓矣如此教深位人以藏通別三教次第調機後說法華圖教初心行者只初說法華無失故文句八云等是不見但說大無咎矣不知此等方軌以初心身同後身化導如赤子帶甲冑為臨軍陣二不知本化迹化弘經相失者迹化弘經權實雙用也故以餘深法示教利喜本化弘經但令用實也故以餘深法不示教利喜只直說妙法也三不知付屬惣別失者上神力品別付屬今屬累品惣付屬也而惣付屬為像法千年機別付屬為末法當今機也何以像法弘經相難末法弘經相乎四不知受者已謗未謗失者像法未謗機也故以餘深

法示教利喜頓不令生謗末法今者已謗機也故強說法華今結毒鼓緣故以餘深法不示教利喜五不知弘經法躰種熟脫異失者凡三益中種脫二益限法華經熟益之一廣通餘經而今此餘深法者是熟益分也汝以熟益餘經同法華謂種脫正體大謬也凡為熟益機演說餘經如田引水水令種生長不為稻禾種子只令種熟耳說餘深法亦如是只為助法華正慧也都非成佛正法躰故玄義六云以餘深法助申佛慧即善巧報佛恩矣記十云更以異方便助顯第一義於餘深法中示教利喜等以偏助圓即此意也矣釋意明也汝不知此義謬解經文甚送權實正軌者也六言有勝法華深法失者夫法華是三說超過經王十喻稱揚妙典也何經論相對爾前圓教尚對法華圓被攝蘊法況今餘深法者正指別教也故玄義云別教次第是餘亦是深矣今以別教言等法華尚謗罪難免況謂勝法華大謗法答累劫難盡汝迷經文上不知天台妙樂分明判釋只任雅意吐浮言以此智分齊處處宏

言甚足可耻七於餘經謂有實益失者夫於餘經尚不許當分得道況有誇節得道乎爾前當分益尚尋其本源過太久遠一乘下種餘薰也何況於實益乎大涅槃經并摩訶止觀等此旨分明也汝不見之於爾前經謂有實益甚以僻見也

第二十自經所尊不知難

一彼集云法華第七云若有女人聞是經典如說修行於此命終即往安樂世界阿彌陀佛大菩薩眾圍繞住處生蓮華中寶座之上已上既法華行者所歸阿彌陀也何可嫌其名號乎乃至法華觀經彌陀一躰云事有三證一安樂同二西方同三阿彌陀同也當知法華彌陀淨土彌陀一躰也以法華彌陀若成佛者淨土彌陀亦同可成佛淨土念佛若無間業法華念佛又應無間業彼此異故如何已上他難

彈云此難法華彌陀觀經等彌陀論一躰別躰義歟於宗義一躰別躰義強非所論但權教執著輩偏執觀經等彌陀念佛故於法

華經見有彌陀名不知經文意根法華經云有念佛彌陀稱名邪執增謗法罪為除此惑執且有言別躰義其上傳教大師分別四種彌陀所謂爾前彌陀迹門彌陀本門彌陀觀心彌陀是也證文可習之秘事故頭露不書況三世諸佛同號別躰佛多之所謂序品二萬燈明佛不輕品二萬億威音王佛又二十億日月燈明佛又二千億雲自在燈王佛五百弟子品五百普明如來人記品二千寶相如來其外觀佛三昧經四天王同名火持如來又切利天八億天人同時得記同名因陀羅幢夜摩天四億天人同時得記同名淨智又廣釋過太久遠有二萬億釈迦牟尼云況有說同名別體彌陀經彼此彌陀言別躰有何失乎但汝云彼此彌陀一躰出三證據所謂一國同二方同三名同也雖然以此三同必一躰難定所以者何二萬億威音王佛皆出大成國是國同也同名威音王名同也方同勿論也雖然是皆別躰佛也汝以三同偏云一躰荒量義也但一躰別躰義非宗義詮置不論之今汝就云一

躰義責汝謗法答抑觀經彌陀法華彌陀一躰者可五佛道同佛
五佛道同佛皆悉捨未顯真實念佛以已顯真實法華經為本誓
願彌陀豈破五佛道同儀式獨以念佛往生為本願乎爰知念佛
往生佛假方便而非彌陀真實本願惣釈迦多寶彌陀彌勒等三
世諸佛必以法華經為本願也問云釈迦世尊法華本願證文如
何答云法華經第一云我本立誓願欲令一切衆如我等無異
如我昔所願今者已滿足矣如此經文釈尊本願法華經時皆悉
滿足是豈非釈迦本願限法華經乎問云多寶如來法華本願
證文如何答云寶塔品云此寶塔中有如來全身號曰多寶其
佛本行菩薩道時作大誓願若我成佛滅度之後於十方國土有
說法華經處我之塔廟為聽是經故涌現其前為作證明矣多寶
本願限法華經明白也問云彌陀如來法華本願證文如何
答云經云現在十方諸佛世尊而為衆生演說諸法是法皆為一
佛乘故矣彌陀三世中現在佛也十方中西方也矣是豈非彌陀

本願限法華經乎問云當來導師彌勒佛法華本願證文如何
答云經云未來諸佛當出於世而為衆生演說諸法是法皆為一
佛乘故矣秀句下釋此經文云未來諸佛彌勒無著等歸一真說
矣云云彌勒當來亦妙極於此矣此文釋明彌勒本願限法華
經也問云一切諸佛法華本願證文如何答云經云諸佛本
誓願我所行佛道普欲令衆生亦同得此道矣此文佛道者即法
華經也故妙樂云佛道者別指今經矣云云二萬燈明迦葉等
古佛設教妙極於此彌勒當來亦妙極於此釋迦仰同三世亦妙
極於此矣諸佛本願限法華經其文明白也問云現在諸佛中
有彌陀事非可疑雖然別而阿彌陀佛指法華經有為本願證文
乎答云有之法華第三云常樂說是妙法蓮華經乃至一名阿
彌陀矣如此文彌陀佛過去三千塵點劫當初以法華經為本願
常願說此經明知彌陀本願限法華經也而法然并門第者不知
如此明經文空憑未顯真實四十八願專稱名行非無基事故汝

等欲憑彌陀本願早捨未顯真實念佛可歸常樂說是妙法蓮華經不爾依誹謗各墮在無間尤難脫者也

第二十一自經所誠違背難

一彼集云法華第五安樂行品云於末法中好惡長短已上汝既從法華外撥諸經無益亦輕慢他行人既汝經所誠也何違背乎上已

難他

彈云安樂行品說攝受化導也時已像法也導師亦迹化也何以之難末法折伏本化弘經乎汝未知經文意者也

第二十二爾前偏屬妄語難

一彼集云法華宗以四十餘年未顯真實文爾前諸經皆屬妄語汝愁見文更不窺義於爾前教圓滿究竟事多之所謂華嚴如如法界淨名如如不二大集經混同無二大品染淨虛融皆是如來深秘何妄屬虛說哉此外難勢
左委記之
彈云此以爾前諸經難稱虛妄義歟若爾者叙迦多寶十方諸佛

八萬菩薩龍樹天台妙樂傳教等僻事人歟他云此等佛菩薩大師等爾前經稱虛妄法證據如何答云釋迦如來云以方便力四十餘年未顯真實矣此文云方便云未顯真實其虛妄異名也又云世尊法久後要當說真實矣如此文佛四十餘年後必說真實然爾前無真實顯然也無真實爾前虛妄無疑又云唯此一事實餘二則非真矣此文餘二者華嚴阿含方等般若等頓漸諸經也指之云非真非真豈非虛妄乎況指法華一部說唯此一事實唯字所顯法華外皆虛妄此文明白也多寶如來云妙法蓮華經皆是真實矣多寶如來限法華經證明真實明知爾前皆虛妄說也八萬菩薩頌解文云終不得成無上菩提矣爾前經真實法爭不成無上菩提決定虛妄故云終不得成龍樹菩薩云除諸法實相餘皆魔事矣此文云魔事魔事豈非虛妄乎天台大師云故知昔虛為實故矣此釋明爾前云虛妄以法華稱真實妙樂大師云法華已前猶是外道弟子矣法華已前外道弟子豈非虛妄乎

又妙樂云方便者虛妄為躰此釋明指四十餘年方便諸經正為
虛妄傳教大師云悉有皆成內證正義三乘五性理外權說矣如
此釋指法華為正義以爾前為權說權說豈非虛妄乎又云能詮
教權所詮理亦權爾前教理共權也權豈非虛妄乎雙林最後
涅槃經云如來雖無虛妄之言若知眾生因虛妄說矣如此文為
眾生誘引佛為虛妄說尤分明也凡此等經文釋義其證弘博也
取證示之

他難云汝所引證文雖非可疑爾前經亦非虛妄旨出十經文未
聞此會通若有其旨一一設返答答云汝所引經文一一舉之
勘道理文證具可破其義第一他難云於爾前教有圓教所謂
華嚴如如法界乃至大品深淨虛融皆是如來深秘何妄屬虛妄
乎云云他難
彈曰華嚴等圓實成佛法佛舉此等諸經可破未顯真實八萬
菩薩亦爭領解終不得成無上菩提明知今前圓非真實況傳教

大師受此文釋終不之言大小俱有無得道法內敢無除爾前圓
文又他難云四十餘年文約二乘聞說未顯真實非述大乘菩
薩聞云云他難

彈曰此古麤食者義也汝未知乎傳教大師大破此義故秀句下
云歷劫修行頓悟菩薩終不得成無上菩提未知菩提大直道故
云云此釋分明對大乘菩薩說未顯真實也經文明對大莊嚴等
大乘菩薩說何乖經現文只云約二乘乎其上至正宗法華言菩
薩聞是法疑網皆已除矣秀句上云菩薩聞是法豈不頓悟哉與
諸菩薩豈不頓悟哉頓悟菩薩法華之前未除疑網未乘寶乘云
云頓悟菩薩法華之前未除疑網對菩薩未顯真實義無疑汝不
見此等分明經叙何妄起僻見乎次汝引化城喻品以方便力而
於中道為止息故說二涅槃文為證歟勿論一代正機二乘也故
且約此邊如此說也雖然非除菩薩其證如次上
第二他難云藥草喻品云今為汝等說最實事諸聲聞眾皆非滅

度汝等所行是菩薩道漸漸修學悉當成佛已上二乘上猶不定
彼說未顯真實此說實事云他難

彈曰此難趣更不聞彼說未顯真實指未開前此說實事云開會
後汝不知爾前法華差別故誤云不定所詮亦前定不說二乘開
會法華必明二乘開會爾前法華說相元如此相定何云不定但
汝引證心今約一乘明開會故言不顯菩薩義歟勿論法華經以
明二乘開會為一代超過規模今速成四大聲聞領解文故且約
二乘雖然未顯真實言非除菩薩菩薩若於爾前得實益佛爭說
菩薩聞是法疑網皆已除菩薩爭領解終不得成無上菩提汝義
甚謬也

第三他難云信解品一切諸佛秘藏之法但為菩薩演其實事而
不為我說斯真要矣既為菩薩演實事未顯只為一乘云他難
彈曰此說般若轉教文也汝此文以云實事謂齊法華實事歟甚
以僻見也此是歷劫修行當分實事也敢非速疾頓成誇節實事

若誇節實事佛爭於無量義經舉般若名宜未顯真實歷劫修行
乎明知今云實事般若帶權圓也全非法華獨妙圓故未顯真實
語獨不限二乘為諸菩薩未顯真實也

第四他難云藥草喻品云如來是諸法之王若有所說皆不虛也
此是如來速成也天台釋此文云夫大王外無所畏內不二言法
王亦爾眾惡既盡發言誠諦云云此意人王以無二言顯法王不
虛若如汝義爾前無法王也除釋尊何有法王乎云他難

彈曰此經文汝得意甚僻九四十餘年說法於佛內證雖無虛妄
於化他邊必有虛妄說是大悲方便也非惡邪虛妄例如賢父雖
心無虛妄為誘引愚子且閣家內重寶假與黃石等偽寶佛亦如
是為世間父為誘引諸子四十餘年設虛妄方便非是實虛妄且
為養育方便故至法華時捨方便諸經如幻子生長讓實寶時前
所與偽寶皆悉捨之豈乖理乎人王豈為王子養育且無誘引方
便乎大經云如來雖無虛妄之言若知眾生因虛妄說矣此文明

為衆生調熟佛用虛妄說無疑者也如汝義此大經文云何次除
釋尊何有法王乎云云汝若實如此存何以法然為祖師乎法然
背釋迦法王立禮拜雜行謀叛七逆者也與力謀叛人未免實慧
等同罪難免如經文阿鼻大城人也守護章云其師所隨弟子亦
隨云云此誠文可恐云云

第五他難云涌出品云始見我身聞我所說即皆信受入如來慧
除先修習學小乘者如是之人我今亦令得聞是經入於佛慧已
上天台釋云初成道時名始見法華座席名今見已上始見我身
者於爾前入如來慧爭可妄說乎云云他難

彈曰初成道者華嚴也若指華嚴云妄說無得道人誤欺若爾叙
尊并八萬菩薩誤歟釋尊指華嚴名說未顯真實歷劫修行八萬
菩薩領解終不得成無上菩提未顯真實豈非妄說乎終不得成
豈非無得道哉他難云入如來慧文非華嚴得道證據乎答云
華嚴得道人三五下種輩也敢非華嚴當分得道問云有證文

乎答云涌出品云世世已來常受我化矣天台疏九云根利德
厚世世已來常受大化始見我身即稟華嚴入如來慧業熟易零
是衆生易度矣妙樂云雖脫在現具騰本種矣又云故知今日逗
會趣替成熟之機矣如此等經叙華嚴得道人皆是過太久遠法
華下種輩也籤一云華嚴頓大尚非本懷矣玄六云故知華嚴所
不能治是方便之說矣籤三云華嚴亦是法華再引矣籤十云華
嚴甚深但為今序矣授決集云未顯真實之唱何以不龍寂場始
說矣已上華嚴無得道妄說之證文甚多今取要示之汝早改邪
執免謗法罪

第六他難云譬喻品云我皆從佛聞如是法見諸菩薩授記作佛
而我等不預此事甚自感傷矣文句五云方等教中間大乘實慧
與今不殊矣於菩薩爾前有得道云事經釋分明也他難
彈曰此身子聞開顯實相領解文也抑今返問汝身子於方等教
中間開會實慧乎若聞者妄語也法華已前佛未曾說開會實慧

佛不說之身子爭得聞況身子領解不聞故云而今從佛聞所未聞矣身子若於方等聞法華實慧爭今云聞所未聞所詮方等實慧未聞之圓法華實慧開會圓也開未開大異云何得聞但至與今不殊親身子尊者來法華始聞開顯實相開初住無生悟其悟內證立還探昔日佛意言聞如是法也是今親與今不殊又妙樂釋昔日授記佛意不壅明知與今不殊約佛意內證非方等實慧全同法華汝何不見經親生起妄致邪難乎難云二乘鈍根故至法華始雖成佛菩薩利根故於爾前授記作佛故今云見諸菩薩授記作佛然則未顯真實者約二乘一機也菩薩於爾前處處得入如何答云於爾前二乘無得道故兼伏歟若爾汝速可捨彌陀念佛其故斷見思離三界聖人尚以爾前經不遂成佛望況汝等一毫未斷凡夫云何以爾前彌陀念佛遂得道本意乎次菩薩授記事汝是思真實授記歟甚淺見也是為彈呵二乘小道假且菩薩與記若實授記八萬菩薩爭領解終不得成無上菩提

一切菩薩真實得道限法華也故經云菩薩聞是法疑網皆已除云云又經云一切菩薩阿耨菩提皆屬此經云云傳教大師釋云頓悟菩薩法華之前未除疑網未乘寶乘已上經釋分明也何懷疑惑乎

第七他難云無量義經云四諦六度十二緣隨順眾生心業轉若有聞莫不意開無量生久眾結斷有聞或得須陀洹乃至無生無滅菩薩地或得無量陀羅尼已上若爾前無得道何八萬菩薩讚得道德乎他難已上

彈曰抑爾前三乘得道汝思真實益謗法華歟若爾依執權謗實答入阿鼻獄責何免又今問汝無量義經八萬菩薩讚三乘得道聞四十餘年未顯真實說已前耶已後耶若已後者眼前妄說也若已前者汝能知八萬菩薩於上德行品雖讚爾前三乘得益實無疾成菩提義故至次說法品八萬菩薩異口同音向佛問疾成菩提道爰釋尊自舉四十餘年諸經說未顯真實八萬菩薩聽聞

此說領解終不得成無上菩提況至正宗或說餘二則非真或宜
正直捨方便一字一句不許爾前得益是即未說十界互具一念
三千大事故也然於爾前求實得益如雁沙求油向水中尋火都
以不叶者也小乘當分得益尚尋其根本一乘下種力也敢非爾
前力故止觀第三云若不作初業知常三藏歸戒錫磨悉不成就
矣弘決三云今日聲聞具禁戒良由久遠初業闕常若管不聞小
尚不具況復大耶矣又云錫磨不成者所以久遠必無天者則令
小乘棄法不成以無本故諸行不成如樹無根不成華菓矣決權
實論云權智所作唯有名字無有實義矣爾前無得道證文甚多
今取要示之汝縱不諱法華今非餘法修行時節苦身行之有何
得益況有謗法大罪爭免苦果乎

第八他難云無量義經云自從如來得道已來四十餘年常為衆
生演說諸法若有聞者或得燻法頂法世第一法辟支佛道發菩
提心登第一地乃至第十地已上如文聲聞菩薩爾前得道分明

也如何他難

彈曰此文八萬菩薩不聞四十餘年未顯真實說已前語也返答

同前

第九他難云無量義經云善男子法譬如水能洗垢穢若井若池
若江河溪渠大海皆能洗諸有垢穢其法水者亦復如是能洗
衆生諸煩惱垢皆能洗除衆生煩惱矣爾前得道文顯著也他難
彈曰七水之譬爾前得益一往似有道理雖然委見文前後七水
限四味諸教故七水中大海喻爾前帶權圓然經舉七水喻已合
辟之文云所說諸法亦復如是註叙判此經文云所說諸法若乳
味華嚴酪味阿含生蘊方等熟蘊般若也已上七水之喻限前四
味解釋分明也而四味諸經無得道義處處經釋明白也今何至
茲違于諸文新許四味得道乎故注秀句云義經大海即躰外權
水法華大海即躰內實水矣又云義經大海立六水名法華大海
失諸水名躰矣釋心明也但無量義經法華序分故如正宗正直

捨權旨猶未顯然是將護二乘義故無量義經德分只以舉四十
餘年諸經說未顯真實定歷劫修行爲一經至極也先於無量義
經定爾前不真實義後至法華爲捨之也譬如掃庭草初先拔根
後掃捨之無量義經未顯真實文如拔草根法華經正直捨方便
文如後掃捨又雖拔根未掃捨間草尚有庭如無量義經尚存爾
前法躰已掃捨後正於庭中無一微塵草如法華經廢四味諸經
無復有遺餘然則於無量義經先拔權教根後至法華絕廢捨之
故此經以廢權立實爲經正意故義一釋簡權取實以爲經躰以
何實許爾前得道乎爾能留意案道理上已說四十餘年未顯真
實破諸經得道於其次下頓翻今語說諸經有得道佛有自語相
違咎若爾者文理真正經文頓可爲大妄語若大妄語經八萬菩
薩爭歎此經云真實甚深若又自語相違佛說法品畢大千震動
爭作大供養經末供養亦爾其上於十功德品八萬菩薩受上品
未顯真實佛語正領解終不得成無上菩提佛若實許爾前得益

八萬菩薩爭背佛意如此領解而此領解深叶佛意故佛即速成
言善哉善哉善男子如是如是如汝所言云云然則佛慇懃說菩
薩丁寧領解佛慇懃速成此上有誰人妄許爾前得益乎

第十他難云無量義經云初說四諦爲求聲聞人八億諸天來下
聽法發菩提心次說方等十二部經摩訶般若華嚴海空宣說菩
薩歷劫修行得往阿羅漢果住辟支佛已上爾前得道經文顯然
也美懷迷惑云云他難

彈曰此難先段一轍也答意亦同但猶委示之所詮無量義經序
分經故佛真實內證未顯了說之譬如戰陣之法小敵小兵攻之
至大事大敵小兵輒不向以待本大將佛法亦如是正直捨權大
事至正宗法華可說之故於序分無量義經且不說之若於序分
說正宗大事可失三說超過規模故先舉四十餘年諸經打未顯
真實又且將護時之人意或列小乘得益或說七水喻重宣爾前
說相是偏至能生法華爲開廢所生諸法且列爾前次篇非敢許

爾前實益故山家大師會是開經故得果階級加之於正宗中五
千上慢在座之間尚恐生謗不說正直捨權後旨上慢起座後廣
說五佛道同顯一顯出世本意說正直捨方便但說無上道於正
宗中尚如是鑿機待時況於序分倉卒說廢權立實本懷乎故無
量義經尚屬隨他意入今說中所詮汝信三說超過正說正文早
可捨執權邪想何強執著權教成如此邪難乎

次他難云大論云佛得道夜至涅槃夜中間所說經教一切實不
顛倒矣汝何敵龍樹爾前諸經屬虛說乎
彈曰爾前諸經稱虛妄說全非私義正佛金言也其證出上畢縱
雖龍樹論相違佛說不可用之此義正龍樹菩薩約束也故十住
毘婆沙論云依修多羅白論不依修多羅黑論矣如此論文契佛
說論名白論用之違佛說論名黑論不用之是龍樹本意也若如
汝義於一代經實無邪正佛爭分權實異乎而汝今所引大論意
爾前諸經知只是佛方便說又知法華是成佛實義如此了知一

代權實諸經共不顛倒義也譬如毒知毒藥知藥毒藥俱不違若
有人謬以毒思藥捨藥飲毒即必亡命佛法亦如是權知權實知
實權實俱不顛倒而愚人謬以權教念佛思真實法以實教法華
還為時機不相應思捨之拋之是爾前法華俱失其本意為權實
謗法即是破釋尊本懷背龍樹約束罪科至重何不墮無間乎
難云爾前諸經雖方便說尚是佛法也何以之喻毒耶答云毒藥
之喻隨所對重重不同也凡如五戒十善等雖治十惡病藥對二
乘善是猶屬毒所以者何五戒十善等世善之力未治見思病故
輪迴六道受生灰苦如吞毒苦痛故經云諸子於後飲他毒藥藥
發悶亂云云疏九經此文云樂著三界邪師之法故云飲他毒藥
云云如此經說不出三界法當分雖善皆悉喻毒又二乘善雖治
見思病藥未除塵沙無明病是亦喻毒故玄義云二乘根敗名之
為毒矣以之可知對妙法大良藥以爾前諸經喻毒有何不可乎
夫爾前諸經雖有淺深不同以詮論之全不治敗種之輩不除元

品重病，法華之妙藥，治根敗，沉痾，除元品重病，故經云：此經則為閻浮提人病之良藥矣。東春云：破九界權病，故經云：正直捨方便，但說無上道矣。

第二十三六方諸佛證誠難

一彼集云：淨土法門六方諸佛助釋迦化導，證誠實言，化儀不輕，舌相遍覆，乃至彼多寶一佛證誠，法華猶信，二乘成佛，況他方諸佛乎？法華淨土共婆伽梵之金言也。同多羅葉露點也。汝雖取捨，全所不許，其旨如何？他難

彈曰：阿彌陀經證誠，法華經證誠，比其說相真金與黃石相違也。汝誤讚彌陀經證誠，還輕法華證誠。金石不相分，返捨金拾石者也。疑云：以何得知法華證誠勝彌陀經證誠？答云：彌陀經證誠，只釋迦一佛，雖向舍利弗我一人非說，此經六方諸佛覆舌。三千云：說阿彌陀經，敢諸佛不來，惣法華已前佛權佛也。教主既權，所說之法，亦隨權也。玄義第二云：凡能詮教權，所詮理亦權矣。故

彌陀經六方證誠，破無量義經未顯真實語了。今法華經佛既久遠實成，實佛也。教主實佛，所說之法，亦隨正直捨權實教也。縱無他佛，證明權教，彌陀經典實教，法華經爭及相對，況有多寶證明多寶，證明普攝諸佛，證明何局？只云一佛證明，其上分身諸佛從十方來集，出廣長舌付大梵天證誠本迹二門，誠諦汝依經證明，非來集佛，此經證明正來集佛也。是一汝依經證明權佛也。此經證明實佛也。是二汝依經證明未聞真實，此經證明已顯真實也。是三九如此相違，天地雲泥也。以何論相對？汝正法眼暗空，執假名，證明還輕法華誠諦，證明三佛怨敵，非汝謂誰？疑云：多寶一佛攝一切諸佛義前代未聞也。但有證文哉？答云：有證文九。以三佛表三身中多寶法身也。法身之佛，諸佛惣躰也。故以多寶一佛證明表一切諸佛證明也。故法華論云：示多寶佛身一躰，攝諸佛真法身矣。論文分明也。何為疑乎？後唐院釋云：今舉惣躰攝一切身法身一躰，故名多寶矣。問云：稱讚淨土經十方諸佛證明念

佛云若爾者何劣法華證明乎答云縱雖十方經之本躰權教上更難信用況非來集佛其上稱讚淨土經譯人不正玄奘舌燒羅什有舌不燒驗

一彼集云一念疑心猶艱佛意何況可屬無間業乎是則鑽釋尊舌端可壞諸佛舌相他已難上

彈曰以實教舌相破權教舌相三佛一同旋也有何不可爾以權教舌相破實教舌相誠是切三佛舌者也何不隨無間乎

第二十四普賢文殊歸依難

一彼集云華嚴經說普賢願云願我臨欲命終盡除一切諸障身面見彼佛阿彌陀即得往生安樂國已上又說文殊發願云我命終時盡除諸障身面見阿彌陀矣若如敵者文殊普賢今為在極樂為墮地獄末法念佛行者在無間普賢文殊共可隨無間乎他已難上彈曰華嚴經說普賢文殊願安養界隨機隨情一邊也所以者何此二菩薩等覺無垢大士居中品寂光或尋其本地究妙覺究竟

位居上品寂光何願同居最下安養乎明知華嚴之說隨宜一往假說也故無量義經舉華嚴名破末顯真實畢可有何憑況文殊師利菩薩無量義經時正為同聞眾居八萬菩薩上座聞末顯真實說領解終不得成無上菩提文殊捨彌陀念佛眼前也又普賢菩薩雖在東方寶威德淨王佛國願樂法華經遙來娑婆世界詣靈鷲山奉向世尊新請再演法華世尊赴普賢請說勸發一品普賢聞此歡喜說陀羅尼誓願守護後五百歲法華行者普賢誓願斯極斯滿全不誓願守護念佛行者而汝還謗普賢文殊為命根法華經而欲塞弘通路豈非二菩薩大惡敵乎

一彼集云極樂世界二十五菩薩未來導師彌勒地藏皆念佛念法念僧日蓮昔有何因緣於彌陀結惡敵彌陀亦有何宿因為彼日蓮被誹謗日蓮提婆變作耶提婆違敵雖結釋尊還改悔得記別今日蓮惡敵雖結彌陀末學改悔可脫阿鼻大苦處也他已難上彈曰愚人嫉賢人侮人惡正直謗法者毀正法行者不輕菩薩受

惡口杖木是也汝誹謗身惡口日蓮聖人彌增祖師威德如風熾
火火增金色愈毀愈可德頭汝罵詈誹謗尤此宗所喜也但所歎
汝依誹謗咎沉無間大城永受極苦不便不便抑二十五菩薩當
來導師彌勒菩薩等誹謗法華勸念佛耶若爾者可出經文證據
若不爾者汝何背二十五菩薩當來導師彌勒菩薩等誹謗法華
耶此等菩薩皆一同捨淨土三部經聞法華經至一生補處位故
法華經第六云佛說希有法昔所未曾聞乃至餘有一生在當得
一切智如是等衆生聞佛壽長遠得無量無漏清淨之果報已正
如此文二十五菩薩十方薩埵實得道決在法華本門時爭以權
教彌陀念佛遂實得道乎夫二十五菩薩說護持念佛行者十往
生經文也此經已法華已前權教也壞未顯真實文了二十五菩
薩爭護持法華誹謗者乎此二十五菩薩中有觀音勢至藥王藥
上等此等菩薩正列無量義經同聞衆俱指念佛等諸經聞說未
顯真實念佛若實得道法聞此說時此諸菩薩豈不致疑問乎結

句領解終不得成無上菩提永捨念佛法門畢而後此等菩薩來
法華經晴一代疑究得道淵底故云菩薩聞是法疑網皆已除爾者
二十五菩薩并當來導師彌勒菩薩等以法華經為眼目以一乘
經為命根而汝等還誹謗法華豈非拔二十五菩薩眼斷命根者
乎爭免何鼻焰乎經云若人不信毀謗此經則斷一切世間佛種
矣如此文法然并門第非當斷諸菩薩命亦復欲斷彌陀佛命者
也法然等豈非彌陀大惡敵乎次以日蓮聖人云彌陀惡敵歟是
倒謗言也汝等已謗彌陀命根法華頓欲斷彌陀命豈有過之彌
陀惡敵乎日蓮聖人以大慈大悲止此等惡行為續一切世間佛
種忍三類強敵弘法華經是豈非斷彌陀等命大忠節聖人乎例
如紀信代漢王命不知此道理還以日蓮大士云彌陀惡敵為大
誹謗剝類提婆大惡口咎言而無比責而有餘但如此惡口今始
非可驚在世外道教主釋尊號大惡人滅後德一天台大師謗顯
狂人六宗學匠傳教大師詈誑惑人誠哉而此經者如來現在猶

多惡嫉沉滅度後金言佛若外道不毀如來現在文可成虛言天台傳教為法華經不蒙誹謗誰是曰聖人祖師聖人為法華經不值刀杖瓦石等大難誰知本化再來沉滅度後未來記宛如符契今又汝誹謗更所不咎也夫達多一類怨教主釋尊南北一揆敵智者大師守屋一黨惡聖德太子法然一門妬法華行者有華有風有月有雲有善人有惡人有法華行者以有三類強敵三類強敵誰法華行者亦指誰乎法然一門不入三類內八十萬億那由他諸菩薩可墮大虛誑罪又被責三類強敵扶法華真文行者三國之間除祖師聖人未聞其人恐非上行菩薩再誕誰忍如是大難末世巨難難忍故佛深撰付屬仁汝有道心勿怨人正尋於經文知法邪正紉行合否辨師善惡謬於正師勿為麤言抑謔法華行者罪過佛一劫謗爾早不生改悔心苦果何劫盡耶

斷惡生善中卷終

他難條目

- 第二十五捨閑拋無過難
- 第二十六違父命失歸已難
- 第二十七屬小乘者盲目難
- 第二十八九方佛土一乘難
- 第二十九諸經中王對小難
- 第三十信解功德多少難
- 第三十一法華觀音全同難
- 第三十二止觀彌陀同體難
- 第三十三止住百歲勝他難
- 第三十四諸經所讚有無難
- 第三十五誹謗正法極成難

勸愚生善 下卷

第二十五捨閑拋無過難
一彼集云凡吾宗本意誠唯除五逆誹謗正法故停止毀謗餘宗餘
行也但對隨自機雖廢諸行對隨他機悉勸萬行故序分義云言
讀誦大乘此明經教喻之如鏡數讀數尋開發智慧若智慧眼開
即能厭苦欣樂涅槃已上選擇集云願西方行者各隨其意業或
讀誦法華以為往生業或讀誦華嚴以為往生業乃至是則淨土
宗觀無量壽經意也已上開目見此等豈淨土宗祖師誹謗萬行
乎他難

彈曰此一段者為免汝宗謗法無間難所搆出陳答歟仍出善導
法然二師釋為不謗諸行證雖然二師謗法難脫今二師中善導
且置之法然謗法趣就撰擇集粗顯之凡見彼集一部始終今汝
所引文雖一往似許餘諸行再往勘之都不許諸行顯露嫌之分
明謗之夫不值良醫不知身內病不值正師不知身謗法汝不值

法華正師故不知祖師謗法咎先法然上人以法華經專攝雜行稱難行道是第一謬也法華正行中正行也故經第五喻輪王髻中明珠又法華易行中易行也故難成機悉皆成佛惡人違多愚癡龍女是其證也法然不知此義妄屬雜行號難行道刺以捨開闍地四字堅加制止抑釋迦多寶十方諸佛集靈山會上一同所誓願偏法華令法久住也法然還破三佛深重悲願欲頻留法華流布與未顯真實彌陀念佛是豈非失三佛一同本誓開衆生成佛直道者乎無間之業豈有過之乎九互撰擇集十六段有無盡謗法雖然厭繁一一不出之今汝所引十二段下文也就此一段粗顯謗法咎令知其罪科撰擇集云顯密大乘經惣六百三十七部二千八百八十三卷也皆須攝讀誦大乘之一句乃至讀誦大乘之言普通前後諸經然則正當華嚴方等般若法華涅槃等諸大乘經也云云此文先大謗法也抑觀經讀誦大乘一句攝法華經捨之有何經文證據乎已說觀經攝未說法華無可捨之道理

出愷證文不成其義謗法無間業爭脫之乎是一又撰擇云諸行非機云云此義亦大謗法也此諸行內法然私入法華無紛抑法華文說後五百歲中次下云此經則為闍浮提人病之良藥若法華經不叶末代機爭云病之良藥法然上人義典釋尊金言大相還是二又撰擇云失時云是亦謗法也法華經云後五百歲中廣宣流布或云惡世末法時如此經文未法偏法華時也法然何背此經文云失時乎但若言不指法華撰擇有指法華證文如何是三又撰擇云念佛往生當機云云是亦謗法也法華經云正直捨方便天台教云廢權立實如此經叙念佛不當機故叙尊天台一同捨之廢之法然何背此義乎是四又撰擇云念佛往生得時云是亦謗法也今末法法華已前大小白法隱沒時也大集經所指白法內豈漏念佛乎其上法華經第五云於後末世法欲滅時矣此文云法欲滅時指觀經等權法滅時也如經文念佛往生失時分明也法然何背金言云得時乎是五又撰擇云感應豈

唐指哉云云是亦謗法也念佛法門不當機失時義先段分明也何有感應乎故妙樂大師記一云爾前感應妙道不交云云如此叙念佛法門不可有感應事分明也夫諸經中真實感應限法華經也餘經全所無不思議感應也故天台大師玄義第二釋感應妙云一月一時普現衆水諸佛不來衆生不往慈善根力見如此事故名感應妙矣籤二云水辭感月譬應不昇不降感應道交矣此叙本據依法華經唯以一大事因緣文也因緣即感應義也故文句云因緣名感應矣然則叙迦諸佛一大事感應究法華經也文證已分明也法然何背此等經叙欲失法華感應乎是六又撰擇云隨他之前暫雖開定散門云云是亦謗法也以法華經屬隨他事破三世十方諸佛本懷者也夫以一代聖教分隨自隨他二以法華為隨自以爾前為隨他自佛說事起天台妙樂傳教等解釋分明也凡隨自者真實之義佛本意也隨他者方便之義非佛本意只且隨衆生迷情也疑云法然上人以彌陀念佛為隨自真

實法華宗以彌陀念佛為隨他方便兩義水火也以何為本乎若念佛隨自法華可隨他若法華隨自念佛可隨他所詮出分明證文可決兩方是非答云以彌陀念佛云隨他方便以法華經云隨自真實全非當宗新義經叙證文甚分明也無量義經云知諸衆生住欲不同性欲不同種種說法種種說法以方便力四十餘年未顯真實矣此文云性欲不同種種說法種種說法內有念佛法門指之云以方便力以方便力即隨他也是豈非以念佛為隨他乎法華經云唯此一事實餘二則非真矣上句唯此一事實者即是法華也指此法華云一事實明知法華隨自真實也下句餘二者漸頌諸經也念佛是漸部經也指之云非真非真念佛豈非隨他乎玄義一云雖種種建立施設衆生但隨他意語非佛本意矣種種建立內有念佛法門指之云隨他意語明知念佛隨他意非佛本意籤一云法華已前皆曰隨他矣念佛法門法華已前也然念佛隨他誠明也又云以兼帶故並屬隨他矣淨土三部兼帶經

也故念佛屬隨他無疑者也。玄十二云前經是已說隨他意矣。前經者淨土三部等也。正指之云已說隨他意。明知念佛隨他也。秀句下云兼但對帶隨他意。經未有最照天台法華宗有最照明德矣。兼華嚴也。但阿含也。對方等也。帶般若也。指此四味經。正云隨他。彌陀念佛四教並對方等部也。方等部已屬隨他部內。念佛豈非隨他乎。秀句上云其妙法蓮華經內證。本法故留教待機熟其華嚴等諸經。隨宜說法。故隨機不待時矣。此知內證本法者。隨自真實也是。正指法華也。次隨宜說法者。隨他方便也。頌部華嚴猶屬隨他。況漸部觀經等寧非隨他乎。明知法華隨自真實念佛隨他方便也。又云當知已說四時經。今說無量義經。當說涅槃經。易信易解。隨他意故。此法華經最為難信難解。隨自意故。隨自意說。勝於隨他矣。此釋分明。以法華為隨自法華之外。皆悉為隨他。同醍醐味。涅槃經尚屬隨他。況生蘊味觀經等寧非隨他乎。明知法華隨自真實念佛隨他方便也。證文雖廣博。取證示之法然何背此。

等經釋以彌陀念佛為隨自乎。是七又撰擇云隨自之後。還閉定散門矣。是亦謗法也。抑對彌陀名號。可閉法華門事。有何經文乎。正可出證據。夫教主釋尊依身子三請說於法華。開九界眾生。本有佛性。故經云開佛知見。使得清淨。依之。生旨闡提旨目。凡夫取目。二乘始開佛眼。得無上利。法然還欲閉九界眾生佛眼。豈非一切眾生大惡知識乎。又文殊師利菩薩入龍宮城。開宣法華利益。群生智積菩薩讚歎之。稱大智德勇健。歎開闡一乘法。法然何違文殊智積。還欲閉一乘法乎。龍女尚誓我闡大乘教。度脫苦眾生。法然何劣龍畜意。欲閉法華大乘門乎。又十方梵王願法華。開宣來菩提樹下。為佛供華。獻宮殿。請廣開耳露。門轉無上法輪。梵王之請。雖且五味其正意。法華也。法然違十方梵王。還欲閉其露門。誠壞釋迦諸佛本懷。失菩薩聖眾願望。閉梵王諸天眼者也。法然罪過何劫盡。其苦果哉。是八又撰擇云一開已後。永不閉。唯是念佛一門云云。是亦謗法也。既釋尊說未顯真實。或說除佛方便說。

或說正直捨方便，堅閉念佛門。法然何，還叙尊云永，不閉乎。是九
又選擇云彌陀本願意在此。云是亦謗法也。彌陀真實本願法
華經也。實經實說常樂說，是妙法蓮華經是也。念佛往生本願方
便也。未顯真實也。法然何執權經，本願謗實經，本願乎。是豈非捨
明珠，捨瓦礫者乎。是十。又撰擇云叙尊，付屬意在此。云是亦謗
法也。叙尊付屬，本意偏在實相。極說故法華經時，簡迹化他方。大
士召出本化，菩薩現十神力，付屬要法。是三說起過付屬也。故山
家大師秀句十勝，立付屬勝其文。云佛欲以此妙法華經付屬
有在經上，當知過去多寶現在，叙迦同坐塔中。妙法華經付屬
有在他宗所依經都無此付屬。未顯真實，故今寶大乘今一乘經
具有此付屬，已顯真實。故他宗經付屬，不如法華宗叙意明也。法
然何執權教一往付屬，背實教再往付屬乎。是十一。又撰擇云念佛
往生，道通正像末及法滅百歲之時。云是亦謗法也。九如佛說
以四味諸經，譬川流江河，以法華經喻於大海。末法濁世，早賊時

諸經江河雖竭，法華大海不可減少。故經云後五百歲中，廣宣流
布於閻浮提，無量斷絕矣。又云閻浮提內，廣令流布，使不斷絕矣。
涅槃經云如是法寶，則得久住。無量千世，增益熾盛，利安眾生
矣。涅槃經法華流通也。隨而叙云大經自指法華為極。然法華經
至末法萬年，後不可斷絕。金言分明也。如大集經念佛等法門，末
法已前可滅法也。而唐土人師并日本法然等執權教相似文，造
末法萬年法滅百歲等叙押法華，令法久住。欲塞妙法流通，豈非
三聖大忍，歎乎。是十二。九法然謗法之筆於此。一段尚如是。況於十
六段重重謗法乎。悲哉一言謗尚，況泥梨況造書貽。末代令一
切眾生得誹謗大罪法。然重科何劫盡其苦果乎。
他又為救捨閑閣地謗言引例曰。若云捨謗法，悉達太子出王宮，
時云弄思入無為，真實報恩者。誹謗父言欺云。
彈曰為捨閑閣地，誹謗脫為無間業捨。非謗云欺汝捨邪慢，能察
道理捨法華經不云謗法何。云謗法乎謗法相負。天台釋曰謗者

背也云云背佛說皆謗法也佛已說正直捨方便定捨念佛等方便法而法然背此義偏勸念佛是非背如來金言乎背金言謗法義一定也又佛定但樂受持大乘經典乃至不受餘經一偈而法然不受大乘妙典捨之而受餘經念佛是顯背佛說豈非誹謗者乎況悉達太子所捨生九流轉恩愛也法然所捨成佛得道法華經也悉達與法然所捨善惡大替以何類之又悉達太子捨恩愛自身遂得脫亦救父母恩所一切衆生故是真實報恩也法然捨法華經自身招無間業亦令父母恩所一切衆生同造無間業是豈非父母恩所一切衆生大惡敵乎以何有報恩義悉達與法然天地相還也雲泥懸隔也同類之例甚以不可也

又他云如迦葉涕泣吼振三千善言以然而拋一鉢云云迦葉善吉寧容云誹謗衣鉢乎云云

彈曰是亦不合例也夫善吉尊者所拋鉢只是盛飲食瓦器也是非至輕物乎拋之無可爲謗法道理法然所拋法華經法王髻中

明珠成佛得道要法也重中重也拋之豈不爲無間業所誣云捨於其物成無益思故法然於法華經成無益思捨閑閣拋豈不爲大謗法無間業乎又善吉拋鉢聞淨名彈舌生屈耻故也於鉢不起誹謗心有何咎乎法然於法華經起難行雜行等誹謗心拋之何不成無間業乎汝引證都不合者也

又他云世俗諺云拋萬事豈謗諸事言乎云

彈曰是亦不聞例也世俗言拋萬事有一事勝萬事拋其劣萬事勤其勝一事也例如仕主君者拋于萬事盡忠之一又仕親者拋于萬事勤孝之一忠孝之道勝萬事故一忠一孝深叶天命蒙於其福受於其幸又雖有餘善不忠不孝以此一惡滅失萬善佛法亦如是一代聖教皆分分勸善雖然以法華經爲萬善最頂一切諸善皆悉歸之辭如諸河歸大海爰以雖勤諸經萬善若背法華一善諸經萬善皆悉滅失爲無間業例如世間之人雖有餘善敵主害親餘善皆悉滅頓喪身命又雖捨諸經萬善勤法華一善諸

經萬善不勤自來辟如得國王位諸臣不招悉來故無量義經云
一聞能持一切法故矣又云雖未得修行六波羅密六波羅密自
然在前云云序分無量義經功德尚如是況於正宗法華經功德
乎而法然執未顯真實觀經等捨萬善所歸法華經假令餘善雖
有千萬依誹謗正法失諸善一時滅失必沉無間文明理詳也然
今爾所引三例皆以不契道理悉曲會私情非義也哀哉實慧法
師為隱師謗法種種迴小智雖搆邪會十一不當正理從染筆彌
增長邪見從添語倍盛無間業可哀可哀

第二十六遺父命失歸已難

一彼集云法華經第二云今此三界皆是我有其中眾生悉是吾子
已上釋迦我等父也我等親尊子也示西方勸念佛諸大乘經中
盛所說法門也此豈非三界慈父勸哉汝云何背父遺言以念佛
名無間業乎他已難
彈曰爾用慈父遺言云歟其義治定甚殊勝也其約束不可違若

爾無量義經未顯真實言非慈父遺言乎汝何背此遺言以不真
實觀經等執真實法乎是一又正直捨方便文非慈父遺言乎汝
何背此遺言不捨方便念佛乎是二又無二亦無三除佛方便說
非慈父遺言乎汝何背此遺言不除方便念佛乎是三又乃至不
受餘經一偈文非慈父遺言乎汝何背此遺言受餘經念佛乎是
四又毀謗此經則斷佛種文非慈父遺言乎汝何背此遺言謗於
法華斷佛種乎是五又其人命終入阿鼻獄文非慈父遺言乎汝
何不恐此遺言誹謗法華欲入阿鼻獄乎是六又依其中眾生悉
是吾子文親尊知慈父汝何嫌慈父而立禮拜雜行乎汝三界外
眾生歟不孝咎甚重是七又何背唯我一人遺言用無緣他方彌
陀乎是八汝宗旁背慈父遺言條歷然也九世間習破父先判用
後判古今不易法也佛法亦如是捨先判念佛用後判法華諸佛
一同提也汝用先判還破後判違世間道破佛法提何不隨無間
乎

一彼集云為華嚴機教華嚴乃至為法華機教法華為念佛機教念佛各鑿器量所授不同也何執自可謗他分哉念佛釋迦遺言也非順我亦為世父文乎他難已上彈曰汝未知化導方便真實妄致邪難佛教華嚴或教方等或教念佛假令方便也敢非佛本意譬如立塔足代塔立已後豈不拂足代乎故經云正直捨方便但說無上道云天台云今皆捨彼偏曲但說正直一道也云又云夫方便可是權假真實寧應是穿聞法王說法勿生疑也矣如此和華嚴方等念佛等者皆是權假也真實限法華也妙樂云意明前教可是權施施已復廢終歸真實矣玄義云大教若起方便教絕矣輔正記云法華教興權教即廢矣守護章云一乘之家都不用權矣九至法華時可捨爾前諸經紀傳天台致樂傳教等經文釋義甚以分明也如天在日月汝何背此等嚴旨存異義乎豈非背世尊慈父遺言者乎速改邪執可免無間焰

第二十七屬小乘者皆目難

一彼集云淨土三部云小乘教念佛云小行事此只聞大小乘名未能辨寶躰凡龍樹十二問論以六義名大乘金剛般若論以七義為大乘先六義者一者出二乘大經云如來智海深廣無源底二乘非所測云云二者佛最大此乘能至云云大經云究竟一乘至于彼岸云云三者佛所乘也觀念法門云般舟三昧經二說過去諸佛持是念阿彌陀佛三昧皆得成佛已上四者能滅大苦與大樂大經云消除三垢真廣濟厄難已上又云遇斯光者三垢消滅大經云國中入天若起惡念貪計身者不取正覺已上五者觀音等大士所乘也六者能盡諸法源底大經云覺了一切法猶如夢幻響知法如電影究竟菩提道已上此等義皆三部經有之何可屬小乘乃至又觀經云雖不誹謗方等經典已上方等者大乘異名也如何可屬小乘乎他難已上彈曰汝以爾前諸經念佛等屬小乘云旨目與爾者釋尊天台等

盲目人歟大謗言至其罪爭不墮無間乎抑大乘小乘差別隨其所對不一准汝見一邊不知委旨今汝所勸大乘義法華已前雙觀經文也如此稱歎何經無之雖然不出未顯真實域有何憑乎今大小分別粗出大綱破汝邪難若對外道法阿含經大乘也所以者何外道之經明鬼畜天三道六道不分明阿含經六道因品具明之故對外道大乘也初通相佛教以為大法是也雖然於諸大乘阿含經下小乘又於諸大乘中立重重不同以劣教云小乘華嚴大乘有其餘樂小法文云此小法非小乘經對十地大法下十住十行十迴向大法云小乘也又法華經第一卷云若以小乘化乃至於一人矣此文云小乘指阿含經非云小乘指華嚴別教方等般若通別大乘定小乘畢又玄義第一云會小歸大是漸頓泯合矣如此初惣以法華已前四味八教悉為小乘會入法華一大圓教也又壽量品云樂於小法矣此文云小法非小乘經又非諸大乘經至不說久遠實成華嚴經圓乃至方等般若法華經迹門十四品圓頓大法云小乘法也故疏九云樂聞近成小不欲樂聞長遠大久之道故言樂小已上釋心明也惣決之久遠本果大法外佛已今當諸經皆小乘也譬如小國王於其國者稱於大王對大國王即小王也大國之王對轉輪王亦小王也轉輪聖王對四天王亦小王也如此次第校量終以大梵天王為真實大王無有復過上佛法亦如是重重大小對阿含小乘觀經等三部大乘也雖然是方等部攝故不可及般若大法對最初頓說華嚴小乘也華嚴大法對醍醐初分無量義經即小乘也如此校量終以法華本門終窮究竟大法為真實大乘故彌勒菩薩在親尊五十年說法座聽聞種種法門本門已前始覺大疑未散至壽量品聞久遠大法時始散近成疑故彌勒菩薩至分別功德品領解佛說希有法皆所未曾聞是最後究竟領解也復過於此無有過上領解茲知彼經究竟言假說也此上猶言分明道理雙觀經念佛名無上功德被付屬仁彌勒菩薩也雖然此念佛未顯真

實無得道法故彌勒菩薩終捨念佛已爲法華經發起大將故於
序品決六瑞疑於文殊於涌出品地涌來相問佛散衆會疑念本迹
二門大瑞誠非慈氏發問誰能暗心中疑網若彌陀念佛法門實
究竟一乘法雙觀經付屬本人彌勒菩薩爭領解終不得成無上
菩提捨之乎明知雙觀經究竟一乘當分究竟也非跨節究竟如
對小國小王且稱大王是豈至極大乘乎六義大乘義皆以爾也
一一破文准之可知何不對法華大王淨土三部云小乘乎
第二十八九方佛土一乘難

一彼集云法華方便品云十方佛土中唯有一乘法無二亦無三除佛
方便說已唯有一乘法者則指法華及諸經一乘同一味法故念
佛法華共一乘同一躰也取詮已上
彈云云念佛法華共一乘一躰他難若爾者汝何執念佛一門捨開
閣拋法華經等云非機失時乎是非自語相違乎是且就汝義破
之今言當宗本義爾前法華雖一乘名同其義迥異也故無量義

經云文辭雖一而義各異矣例如雖王名同大王小王大有不同
汝見大僻所以者何帶權一乘未說二乘作佛亦未顯久遠實成
純圓一乘始明記小久成大事汝依經既未顯真實帶權一乘也
何同法華純圓一乘乎如汝義明珠與魚目不分其異者也
一彼集云無二亦無三者三乘中第二緣覺第三聲聞也爾前問彼
二乘果爲真實今至法華皆屬方便故云除佛方便說已上
彈云此解天台已前他師義也今家大斥破則大倒亂今家正釋
云牒假名三教顯佛慧一教其文分明也又云無有餘乘者無別
教中圓入別之餘也無二者無通教中半滿相對之二也無三者
無三藏中之三如此等二三皆是假名字引導諸衆生今但一佛
圓教乘也矣汝義與天台大相違汝只約二乘大師約前三教釋
但約前三教釋尚一往義也再往實義時爾前之圖決屬方便故
爾前諸經四乘共攝除佛方便句也何只約二乘耶疑曰爾前
之圖屬方便義前代未聞也但有證文乎答云證文非一無量

義經云種種說法以方便力四十餘年未顯真實矣又云次說方
等十二部經摩訶般若華嚴海空宣說菩薩歷劫修行矣注釋云
釋迦一代四十餘年所說之教略有四教及以八教所謂小乘三
藏教大乘通教大乘別教大乘圓教頓教漸教不定教秘密教如
是等前四味各各不同是故名爲種種說法矣又云言以方便力
四十餘年未顯真實者但說隨他五種性等門外方便差別權教
帶權一乘未說隨自一佛乘等露地真實平等直道捨權一乘是
故說言以方便力四十餘年未顯真實矣如此經初爾前帶權之
圓皆是方便也又云不聞是經故紆迴三乘道二乘之險權大之
逕多留難故矣如此初權大乘圓屬險徑留難無開會大直道故
也四教義一云摩訶般若華嚴海空宣說菩薩歷劫修行者是別
門攝矣如此初爾前之圓正決屬別教無二乘作佛故也記一云
正直等者開權教也矣如此釋爾前圓不正直教也非開權圓故
也記七云若未開權應亦無實矣如此初爾前之圓虛妄也未開

圓無實故也籤一云昔經圓機亦名爲失矣又云望彼本文圓尚
方便也矣此等經初明以爾前圓屬方便屬過失何爲疑乎
一彼集云釋迦法華說一乘彌陀念佛定究竟一乘餘九方一乘又
可有之於爰釋尊法華定一乘餘九方可法華道理如何他已難
彈曰先彌陀念佛定究竟一乘云事是第一誤也此究竟一乘文
在雙觀經是正釋尊語也敢非彌陀說故上云佛語阿難釋迦說
分明也何云彌陀說乎其上未顯真實一乘也何同已顯真實
法華一乘乎次餘方可有法華外一乘云事是亦大誤也汝未知
經文生起所以者何此十方佛土中文頌上長行惣諸佛章也惣
諸佛者三世十方佛也凡五佛章所詮十方諸佛雖說種種法實
爲說唯一佛乘法華經也淨土三部經已種種說法內也今釋尊
不違諸佛化導儀式四十餘年雖說四味諸經機熟時至正直捨
念佛等方便說唯一佛乘妙法華經度生願滿足然十方三世諸
佛離法華經無出世本懷也爾彌陀三世佛中現在佛十方中西

方安養界佛也彌陀若不與三世十方諸佛捨法華經可與外道
天魔欺法華已前諸經魔王說之故也若五佛道同佛爭以未顯
真實念佛為究竟一乘可弘安養界況釋上品淨土不須開漸真
實淨土不說彌陀經等權教只說唯一佛乘妙法華經何況彌陀
本願定常樂說是妙法蓮華經彌陀若捨遂吾成佛法華經以不
成佛法與眾生者可無慈悲佛不可脫我則墮墮貪咎爭可有其
義何況過去大通佛又二萬燈明佛又二萬億威音王佛等皆顯
出世本懷時必說妙法蓮華一乘現在諸佛未來諸佛亦復如是
未聞三世諸佛中宣本懷時置法華經說權一乘玄義三云法華
惣括衆經而事極於此佛出世之本意諸教法之指歸二萬燈明
迦葉等古佛設教妙極於此彌勒當來亦妙極於此釋迦仰同三
世亦妙極於此矣釋心明也決知一切諸佛設教極意偏在法華
彌陀豈違諸佛捨法華經說權一乘乎爾誤無失彌陀懸失豈非
彌陀大怨敵乎

一彼集云秘密神咒經云阿字十方三世佛彌字一切諸菩薩陀字
八萬諸聖教已上若爾者始從法華十方三世諸佛所說法寶功
德皆攝陀子然法華者八萬法藏中可其隨一然以法華經對念
佛功德百分千分百千萬億分不及其一如何他難
彈云秘密神咒經未顯真實權經也何未說法華攝已說經陀字
乎眼前誤也若又法華已後經者當說經皆舍法華同醍醐味大
涅槃經尚不及法華況一機一緣小經爭攝極大乘經王乎如牛
跡收大海誰可信之但彌陀讚歎諸經皆是法華已前也明知彼
經法華前說凡如開經漸頓諸經皆從無量義經出生然則彼神
咒經并阿彌陀三字法華序分無量義經所生也爾者無量義經
能生如親神咒經阿彌陀三字所生如子敵對當捨子就親無量
義經與阿彌陀敵對豈捨阿彌陀不就無量義經乎又開經必歸
合經故法華經是無量義經主君也譬如臣下歸于帝王故神咒
經阿彌陀三字居無量義經下法華經亦居無量義經上以此見

之法華經為彼經阿彌陀三重主君也念佛劣法華道理歷然誰諱之乎是尚一往也再往委論高下天地也勝劣雲泥也立榜不可及三說校量十喻稱揚豈空論乎汝又於八萬法藏不知有權實差別以權教八萬法藏混濫實教八萬法藏是非大謬乎 問云其證文如何 答云法華經寶塔品云若持八萬四千法藏十部經為人演說令諸聽者得六神通雖能如是亦未為難於我滅後聽受此經問其義趣是則為難矣如此文法華經在權教八萬法藏外尤分明也故秀句云未顯真實八萬法藏十二部經不是妙法是故為易也矣注秀句云於十二部經有兩種義一者爾前十二部經二者法華十二部經矣經之趣誠顯然也而汝謬云法華陀字內八萬法藏隨一豈非聖教眼拔者乎刺以法華大王對小民念佛不及百千萬億分之一前代未聞惡口譬如言田夫勝帝王猱猴尊帝釋顛倒也邪見也超祖師之謗法億千萬倍也爭免阿鼻焰乎可悲展轉無數劫無疑者也

第二十九諸經中王對小難

一彼集云法華經者度二乘為本不正菩薩菩薩於爾前得益圓滿故也別不所期法華故非勝餘大乘經超二乘法故也然諸經中王言十喻始終只是對二乘法意也法華論云是無上義一切聲聞辟支佛二乘法中不說此義菩薩行非為虛妄已是取他上難詮彈曰法華度二乘為正云事勿論也是諸經所無奇特也四十餘年間說永不成佛以破石焦種等喻一言不許被嫌捨人於法華經正令成佛豈非一代超過義乎九佛法尊貴道理以令難成機能成佛為無上義為經王義而如法華經以難成者令成佛道一代說中何經有之縱以二乘作佛一言之一代超過義不可有諍況達多記荊龍女成佛諸尼授記何況久遠實成極談他經全所無也而只對二乘名無上義非大邪見乎其上藥王十喻始終言對二乘法言語道斷誤也汝何不見經文親義吐如此謬義乎拙拙是宿業所感歟將淺智所致歟可哀可哀 問云藥王十喻對

諸大乘經歎法華文理如何 答曰十喻第一大海喻也經曰譬
如一切川流江河諸水之中海為第一此法華經亦復如是矣如
此文以四味諸經喻川流江河以法華經喻大海故文句十云諸
水者摠一切教也別舉四者譬乳酪生蘊四味教也此法華經譬
醍醐海也矣此經釋明相對爾前諸大乘經歎法華勝何設云只
對二乘法乎第二山喻也經云衆山之中須彌山為第一此法華
經亦復如是於諸經中最高為其上矣秀句下云明知此法華經者
在乳味華嚴酪味阿含生蘊方等熟蘊般若四味教之頂當知他
宗所依經無有須彌德唯有法華宗須彌最高德云云叙心明也
乃至第十喻法王譬也經云如佛為諸法王此經亦復如是諸經
中王矣秀句下云佛無上法王法華無上妙典也他宗都無此十
喻唯有法華此十喻矣汝何迷此經叙以小術相對塞法華妙理
乎大謗法也次菩薩於爾前得益圓滿云云是又聞一往不知再
往實義菩薩得益實限法華也但法華論文事佛說已分明上何
用論文乎況法華論有譯者誤其證出上畢而天台釋義勝龍樹
天親義翻譯三藏除羅什一人未究智品問云龍樹天親不及天
台證文如何答云玄義第三章安大師讚天台德云天竺大論尚
非其類震且人師何勞及語此非誇曜法相然耳矣從義云龍樹
天親未若天台矣難云章安從義天台門人也於他宗者未信其
讚如何 答云縱其門人讚於其師有正道理何不信用孔子門
人皆讚孔子子貢云仲尼如日月有若日麒麟之於走獸鳳凰之
於飛鳥泰山之於丘垤河海之於行潦類也自生民以來未有盛
於孔子也矣子貢有若共孔子弟子也而讚其師如是雖然後生
誰云不用之乎天台亦如是智齊日月辨類懸河況諸宗高祖皆
歸天台仰智者正義其證在依憑集繫故略之

一彼集云大經云無量壽佛威神光明最尊第一諸佛光明所不能
及已上既諸佛中彌陀最尊也爰知法華對小乘名王為第一然
望念佛如土民似百姓如何已上他難

彈曰此義殊大謗法也抑此大經者雙觀經也此經中雖讚彌陀於最尊定未顯真實上何成一定說凡一代聖教於其經經讚其佛菩薩功德勝餘諸尊諸經常習也爰以文殊般若涅槃經說文殊功德云百千萬億那由他佛利益衆生不及文殊師利於一劫中所作利益又十一百經說觀音功德云若有稱念百千俱胝那度多諸佛名號復有暫時於我名號至心稱念彼二功德平等平等已上如此等經說以菩薩功德勝諸佛功德故於諸經其讚歎語全不一准然於彌陀三部經中讚彌陀功德何足為奇如法華經先於序分無量義經四十餘年諸大乘經與無量義經定其勝劣時四十餘年諸經毀未顯真實歷劫修行無量義經讚文理真正尊無過上或歎速疾頓成真實甚深此讚歎語不似餘經當分讚歎直諸大乘經引此其文理分明判勝劣故無量義經勝爾前諸經天下公事也敢非一機一緣私稱歎而法華經威力如此勝爾前諸經無量義經下今說又後可說同醍醐味涅槃經嫌當說秀

此三說最上經王也如此跨節讚歎何經有之乎而汝宿業眼拙以未顯真實民經下已顯真實經王剩云如土民如螢火下日月獼猴笑天帝大謗法失責而有餘悲而無極提婆惡逆瞿伽離誹謗尚不足為比量縱劫石礪阿鼻極苦爭得盡之可悲可悲

第三十信解功德多少難

一彼集云法華經一念信解功德六波羅密中除般若波羅密為所對也又勝鬘經一念信解加般若波羅密故功德勝法華一念信

解他已上難

彈曰勝鬘經權教也法華經實教也權劣實勝正釋尊金言也何彼經一念信解及法華實經一念信解乎凡能詮教權所詮理亦權也緣權理一念信解爭叶實理乎六度共雖舉所校本彼經法未顯真實能校所校共夢中妄想敢非寤實理所詮勝鬘經一乘三一相對一乘也全非獨妙絕待一乘故宗義集云勝鬘等經一乘帶方便故法華一乘捨方便故義異也矣法華行者所緣一

念信解三世諸佛證得奧藏實相甚深妙理也雖是一念含一切佛法廣具萬德理故權教極果尚不及法華一念信解初心沉於其已下乎但以別教地前五波羅密校量圓一念信解除般若意別教地上般若不但異以證道同圓義除所校本也所詮彼勝鬘經四十餘年內方等部經也尚不及華嚴般若一機一緣權經也爭及三說超過一乘妙典乎而汝還云劣勝鬘經豈非大僻見乎

一彼集云大經云其有得聞彼佛名號歡喜踊躍乃至一念當知此人為得大利即是具足無上功德已上此一念信解說得大利又說無上功德勝鬘一念信解類恒沙劫六波羅密功德有分限然法華勝鬘勝鬘勝念佛一念信解也功德勝劣天地也他難上彈曰雙觀經勝鬘經共方等部經也對法華經皆是未顯真實無得道法也以此云勝法華者惡見也邪見也若勝鬘經與雙觀經論其勝劣理可更互是同部經故也雖然爾執念佛故云雙觀經

勝若上宮太子依鎮護國家三部內取勝鬘經可有勝鬘經勝鬘然間二經勝劣一邊難定但至大利無上功德文是當分大利當分無上也何經如此稱歎無之汝以之云雙觀經勝鬘經無下弱義也夫中阿含五十六有無上法輪文大乘十法經有無上乘文解深密經有無上無容文華嚴經有上乘無上乘文如此諸經有無上語對法華無上皆是為有上也今依智者大師正義出分明證文示一代說教有上無上實義玄義第二云乳教說菩薩界佛界兩性相入中無上而帶一方便未全無上酪教但明二乘相性尚不明入即空等沉復餘耶故非無上生蘊明四種相性而帶三方便故故非無上熟蘊明三種相性而帶二方便故非無上此法華經明九種性相皆入即空即假即中汝實我子也我實汝父也一色一味純是佛法更無餘法是故如來慇懃稱歎此法華經為最為上意在此也云云如此初頓說華嚴尚非無上況方等部雙觀經相對法華經極無上寧論高下乎何況以雙觀經云

勝法華經大邪見謗法之咎誠不足可論無間地獄業豈過之乎
第三十一法華觀音全同難

一彼集云天台釋普門品云一品之內不云妙法故知觀音妙法躰
同也已上妙樂云妙法觀音眼目異名已上抑觀音彌陀之弟子
也彌陀觀音師也若爾者法華非念佛弟子乎然彌陀法華師也
道理顯著也他已難

彈曰汝以彌陀云法華師釋尊以法華為彌陀師汝義甚背金言
豈非無間業乎問云彌陀以法華為師證據如何答云三世
諸佛其躰雖異同為師所敬悉以妙法也故天台云師於妙法自
行成就矣又云法是聖師能生能養能成能榮莫過於法故人輕
法重也矣此秘法者正法華經也聖者佛也此佛釋迦彌陀藥師
等三世十方諸佛也此諸佛皆以妙法為師故云法是聖師也又
此釋人輕者指佛為人佛弟子故輕法華經師故重故釋人輕法
重也若如汝義師匠輕弟子可重歟爾者彌陀輕師佛乎汝何欲

讚彌陀還以彌陀為逆路人乎問云如天台秘然也但於經文
有佛以法華經為師證文字乎答云汝引天台秘謬以彌陀為法
華師故又以天台秘破汝義更不可及引經文但汝欲聞少少可
引之法華經第五云為於法故精勤給使矣如文秘尊昔為阿私
仙人千歲給使難行苦行偏為法華經故也忝以玉體為仙人床
豈非深重法故乎大論宣經意云是我所尊即是我師我當供養
尊奉於法矣此文我者佛也法者法華經也佛以法華經為師供
養恭敬此文明白也涅槃經第四云諸佛所謂法也是故如
來恭敬供養矣此文法者指法華也妙樂大師秘大經自指法華
為極是也此諸佛內彌陀獨漏乎明知彌陀師法華經也何況彌
陀正以法華經為師證文化城喻品常樂說是妙法蓮華經文是
也汝何背金言以彌陀本師法華經還為弟子乎次觀音妙法一
體釋事是且就其證得法門釋人法一躰旨時造如此釋或造觀
心釋時獨不限觀音邪見嚴王三逆調達殺父闍王愚癡龍女皆

是一乘法華妙躰也雖然爲具縛凡夫作三逆殺父等惡業必可
墮無間況一念三千之眼前野草山水朝雲暮風飛禽走獸皆是
莫不一實相躰雖然拜禽獸禮草木卽外道行儀也非佛弟子作
法世間之道親子一體不許父母同座若亂其禮儀惡逆不孝答
難免佛法亦如是法華經是諸佛師也又主君也故佛常恭敬供
養極果之佛尚如此尊重況因位觀音豈不崇妙法乎何況觀音
現三十三身利益衆生皆是法華經力也故普門品云觀音妙智
力能救世間苦矣弘決云自非證得法華三昧不思議力自在之
業安能現此三十三身矣釋心明也況觀音現種種身說種種法
偏爲弘法華圓教故方便也故觀音玄云既奉佛旨圓逗萬機種
種不同只是流通圓教矣又云雖說種種法爲開圓道矣又云卽
是流通醍醐味也矣如此等親觀音本願專在法華經經文釋義
已分明也敢非胸臆說觀音知師孝道故頭頂戴師彌陀彌陀爲
師妙法蓮華經何觀音同輩耶汝雖似崇觀音法華思同位觀音
全不可喜外典猶有此例陳子禽讚子貢曰仲尼豈賢於子乎子
貢不悅曰君子一言以爲知一言以爲不知言不可不慎也云云
無基外典者猶與師位思同位如此不悅況於叶無垢位觀音乎
何況以三世諸佛師君妙法蓮華經云彌陀弟子前代未聞大惡
口甚驚動耳目汝欲讚彌陀德還墮彌陀於大不義非大惡人乎
抑尋彌陀成佛本緣過去三千塵點當初大通智勝佛第九王子
從佛聞此妙法蓮華經出家修道成等正覺未聞彌陀行餘法成
佛故經云常樂說是妙法蓮華經乃至今皆得阿耨菩提於十方
國土現在說法乃至一名阿彌陀彌陀成佛限法華經證文誠明
也彌陀爭忘遂吾成佛法華經恩德可置我下乎雪山童子敬鬼
爲師天帝拜畜盡師弟禮上聖大人敬師如是彌陀豈無其禮乎
凡成佛道不過師法敬之故大經云諸佛所師所謂法也是故如
來恭敬供養矣彌陀爭違三世諸佛獨不師法華經乎汝能鑿經
釋可倒邪見慢幢

一彼集云觀音頂上有彌陀彌陀足下有觀音念佛在法華頂上法華在念佛足下云事道理文證何論他已難彈曰汝如是無盡謗言所誣自觀音妙法一躰起其破文如上今翻倒汝義依經文定法華彌陀觀音高下次第妙法蓮華經下有釋迦釋迦足下有彌陀彌陀足下有觀音也驚曰其證據如何答曰妙法蓮華經佛師佛妙法蓮華經弟子也故天台云師於妙法自行成就矣自行成就人即佛也依此佛頂戴師妙法題妙法蓮華經如來壽量品夫久遠釈迦一切諸佛本地也其本地佛頂上有妙法蓮華經又涅槃經云是故如來恭敬供養此文恭敬者是非頂戴義乎然則佛頂上戴妙法顯然也問云釋迦足下有彌陀證據如何答云觀音既列法華經座八萬菩薩共禮釈尊足各禮佛足退座一面文是也而觀音寶冠戴彌陀以戴彌陀頭即禮釋尊足是豈非釈尊足下有彌陀乎道理分明也誰為諍乎

第三十二止觀彌陀同體難

一彼集云摩訶止觀二云但專以彌陀為法門主乃至意論止觀者念西方阿彌陀已上妙法止觀躰也止觀又彌陀躰也然者彌陀妙法全同也何背彌陀執妙法豈食糠糲非捨米酒乎他已難彈曰汝先段以妙法云彌陀弟子今又云彌陀妙法全一躰何自語相違乎吐無正體浮言故不覺前後語相違歟又止觀釈先段委會之重不及會次彌陀妙法全同也何背彌陀執妙法難歟汝彌陀妙法存全同義何捨閉閣拋法華偏執彌陀乎況彌陀所生子妙法能生親也捨能生妙法執所生彌陀如捨親就子糠糲毀語豈非汝身上乎自當宗捨爾前彌陀念佛依正直捨方便金言敢非私新義

第三十三止住百歲勝他難

一彼集云法華經第七藥王品云我滅度後後五百歲中廣宣流布於閻浮提無令斷絕矣大經云當來之世經道滅盡我以慈悲特留此經止住百歲矣西方要決云末法萬年餘經悉滅彌陀大經

利物偏增已上禮讚云萬年三寶滅此經住百年矣思益經劫
燒時江河先滅大海後竭法滅時小法先滅大法後滅盡已上功
德多少善根勝劣所引分明也不及訓釋又阿彌陀佛十往生經
云於我滅後受持是經八萬劫中廣宣流布便至賢劫千佛使諸
衆生普得聞知已上如此經文念佛行躰世世番番中間無絕雖
有大海乾時無有念佛盡期功德廣大也何如法華乎他已上
彈曰諸經縱說念佛久住雖如塵沙未顯真實權教上更不能信
用其上四味諸經譬江河法華經喻大海是已顯真實實說也何
以江河所喻彌陀經相對大海所喻法華論往滅長短乎雲泥懸
隔相論也汝兗角欲塞法華功德非大惡人乎如以手防大海以
指掩日月光非大愚人乎

第三十四諸經所讚有無難

一彼集云抑人倫藝能者以他人稱羨為本非自讚之言為珍佛法
亦爾也爾前大乘經中無讚法華德如今念佛究竟大乘諸經中
多讚彌陀法華雖好自讚他經不許念佛非只自讚開言剩他經
共讚且引一證且畧數部明文華嚴經云若散亂心日日念彌陀
臨終住正念決定生極樂已上悲華經云不論不淨不論心亂念
彌陀即得往生已上正法念經云念彌陀佛即念諸佛故念佛人
即身成佛已上大佛頂首楞嚴經云大勢至法王子白佛言我憶
往昔恒沙劫有佛出世名無量光乃至彼佛教我念佛三昧已上菩
薩處胎經云楞伽經云妙勝塔云彌陀思惟經云平等覺經云秘
密神咒經云首楞嚴經云清淨覺經云陀羅尼集經云往生淨土
本緣經云通摩訶方廣經云般舟三昧經云夫此等諸經者大乘
極理教中道頓證之經也豈捨諸經所讚乎他已上
彈曰自讚他讚義於世間藝汝義可爾但於一代聖教自讚他讚
義都不謂所以者何八萬法藏十二部經其數雖多皆釋迦佛所
說也一經一卷無他佛說爾前諸經多讚彌陀皆是親迦所說也
全非他讚阿彌陀經六方證誠釋迦自說也敢諸佛不來故微經

云各於其國出廣長舌一代諸經經經雖若教言一佛也何若他讚乎汝又以法華經偏曰自讚此義亦大誤也多寶證明豈非他讚況多寶一佛攝一切諸佛證文已出上畢何況十方諸佛至神力品出廣長舌證法華誠諦然者法華他讚廣大也何偏云自讚但至他經不讚法華難以於他經不讚法華還為法華規模所以者何世間之事尚大事義名字淺隱先不令聞人況出世甚深妙法未時至爭兼顯其名有讚歎之乎夫法華經終窮究竟極說故四十餘年間佛深秘一會大眾不令聞名字況演其義乎所以深秘為令未熟機不生謗也故經云若但讚佛來眾生沒在苦不能信是法破法不信故墜於三惡道矣彼五千上慢久蒙調熟至法華座猶有可生謗機故三止四請速不說之五千退座而後廣顯五佛開顯況於爾前何倉卒顯法華名有讚之乎彼黃石公一卷之書猶授張良不輒況於法華甚深秘密乎故知以於他經不讚法華誠為一代超過驗以此義見之於爾前諸經況況讚彌陀還

是彌陀念佛非至極秘法故也汝不知此道理空執權門彌陀還為失法華獨妙能豈非大謗法乎次汝引彌陀所讚經都十六部此等經經其數雖多之尋其所詮皆是法華已前權教也千萬讚歎何為破未顯真實一言畢辭如日輪出于東天無量諸星一時滅光諸經讚彌陀多如眾星光未顯真實一言如日天光明然則無量經經雖讚彌陀實有何憑乎

第三十五誹謗正法極成難

一彼集云我宗許法華得益為隨他機勸其行業曾無誹謗他已上彈曰汝大作誹謗而云無誹謗先大妄語也妄語之者必墮地獄也故首楞嚴經云若大妄語銷滅佛種沉三苦海已上正法念經云妄語第一火尚能燒大海矣須陀摩王偈云妄語入地獄矣汝爭不墮無間乎問云誹謗證據如何答云汝於先段或云法華對小乘經王或云以法華彌陀弟子或云以法華劣勝鬘經或云劣雙觀經和迦多寶十方諸佛天台傳教等以法華經對改今

當諸大乘經為大王以法華經為彌陀師以法華經為真實汝大
背親尊等大聖義是豈非誹謗至極乎又汝云許法華等得益歟
是甚自立廢忘也善導和尚云千中無一矣道綽禪師云未有一
人得者云云法然上人云捨閑閣地云云祖師三人義汝義大相
違師敵對也逆路伽耶陀也爭不墮阿鼻大城乎

一彼集云汝不許念佛得益仍還號無間業仍誹謗正法日蓮宗也

已上他難

彈曰當宗立義不許念佛得益敢非祖師自義既親尊直說宣未
顯真實菩薩領解定終不得成天台親廢權立實妙樂判永不用
權傳教釋都不用權不許念佛得益人言誹謗正法者親尊并八
萬大菩薩天台妙樂傳教等皆誹謗正法人乎如何日蓮聖人立
義符合經文不違親尊金言叶天台妙樂等解親何云誹謗正法
乎如在外道謗釋尊大惡人汝邪見甚外道於末法唱導大正
師為惡口付無實失其罪幾許哉

一彼集云觀佛三昧經云繫念彌陀必生極樂若人不信當墮無間

已上華嚴經云末法世不信念佛當來苦果無間獄已上又云雖
形比丘不信念佛心如畜生永不成佛已上龍華經云若人向念
佛發心一發惡心經億劫不成佛已上佛藏經云毀謗三寶墮阿
鼻獄仰卧伏卧左脇卧右脇卧各九百万億歲於熱鐵上燒燃焦
爛已上十往生經云若謗念佛者必入阿鼻地獄更無出期已上
大經云唯除五逆誹謗正法已上大論云疑彌陀本願者五劫墮
地獄受苦已上汝引此六經意法華宗誹謗彌陀故云可墮地獄
義歟

彈曰當宗立義何強謗彌陀但如釋迦不尊敬事為我等眾生不
備三德故也世間之道閤吾之親敬他人親不孝者也孝經云不
敬其親而敬他人者謂之悖禮矣佛法亦如是如法然所立疎有
緣釋尊敬無緣彌陀是違世間道亦背出世法弟不墮無間乎當
宗立義本有緣佛次無緣佛是契世間道亦順出世理以何或誹

謗允誹謗者乖背佛說義也而捨彌陀念佛全非乖背義順其道捨方便金言故不為誹謗有問答墮地獄乎但汝今引六經文捨念佛者可墮地獄難與此等經文縱雖有億億萬萬皆悉法華已前權教也於法華行者全無可用之道理諸經諸文民之萬言法華一文天子一言也以天子一言破民萬言有何咎乎難云以諸經文喻民萬言其義不謂爾前諸經紀傳所說也與法華教主非別躰佛何諸經教主譬民法華教主喻天子乎答云雖不別躰教主依法淺深教主之位大有優劣例如大舜為匹夫時自墮井自葺屋其養猶未及父母後受堯讓為天子時寶衣寶冠恩澤普潤萬民是豈非於一人身依時故大有優劣乎教主亦如是說權教時佛尤卑劣也如舜為匹夫時說法華時佛甚尊高也如舜為天子時故記一釋方知四佛躰同用殊此叙明辨四教佛高下明知諸經民萬言法華經天子一言也證文分明也誰為諍乎一彼集云大論云疑彌陀本願者五劫墮地獄受苦已上如此文法

華宗疑本願故可墮地獄無疑者歟

彈曰汝於彌陀本願不知有權有實所謂念佛本願權教說未顯真實故非彌陀本意正直捨方便故捨念佛本願是全非咎更無可墮地獄道理法華本願實教說故彌陀如來真實本意也所謂說常樂說是妙法蓮華經是也彌陀本願實限法華經金口明說也若疑之者必無數劫可墮無間經說如是展轉至無數劫是也而法華宗信實教法華本願捨權教念佛本願是正相契金言如淨土宗者執權教念佛本願捨實教法華本願故背釋尊金言違彌陀本意故為謗法必墮無間指掌而已

圓珠真偽決序

夫珠有真偽，堯圓有權實，異謂如彼夜光等是真實珠，如黃石等是偽寶也。以珠名同，豈夜光與黃石齊其光乎？圓體亦然，爾前今經雖同名圓體，有廣狹，理有麤妙，用有優劣，何彼兼帶圓齊，此法華獨妙圓乎？凡諸部圖教與法華圓論於同異山門寺門古來諍也，互有文釋俱有科簡，雖爾兩方義未決，歟但入當家將明此義，其堯異炳焉。如白日見天地高下宛然，今洛陽有一類僧徒弘邪義法門惑一切眾生，其名號練意希出俗塵入遁世門，適雖學教門未曾知佛陀本意，則迷爾前法華起盡深生僻見為權實，謗法刺造惡書流布世間，大興邪道愚癡道俗，順之譬如大風吹小樹枝，頑愚男女歸之，猶如衆流趣於大海，因茲慧燈日日滅，法水月月濁，不可不歎，不可不悲。隨開彼偽書第一為混今昔圖，立十住道理證之，以文經第二舉難門構邪會第三重以譬喻曉之，諸義皆悉邪謂百無一契理，廣雖引證文曲會私情，引證全非本義，隨已管見，恣壅聖意，緇田之蝗虫寶。

山之曲林也不可不剪不可不除今一一取條以正義難之摧破彼邪見如大水消小火大火燒乾艸自宗他宗重重不審以經論糾邪正一切任佛說敢無存自義捨我慢習之誰不悟乎

圓珠真偽決上卷

大文第一他為混今皆圓立十重道理而出證文下

- 一以三諦相即萬法融通云法華事
- 二玄文引地論中論證法華體事
- 三直顯實佛慧開權顯實佛慧同事
- 四諸大乘經圓與法華經圓同體異名事
- 五諸大乘經圓與法華經圓彼此相入事
- 六諸大乘經圓觀與法華圓觀同事
- 七諸大乘經法相與法華法相同事
- 八於法華經不開爾前圓教事
- 九於法華經不破他經中圓益事
- 十上根於華嚴得醍醐乃至下根於法華得醍醐是故今皆圓體同事

已上他之所立十重道理也今一一舉條可加難破

第一他云三諦融即萬法融通云法華此旨專明華嚴方等般若
故今昔圖體同之若云不同者何他經明三諦相即萬法融通旨耶
金剛鐔論云諸大乘經已多顯頓如華嚴中普賢普眼三無差別大
集深淨一切融通淨名不思議毛孔含納思益網明無非法界般若
諸法混同無二法華本末實相皆知云他已上
報云此義尤大難也古碩學尚迷此法門況末代淺智輩故但入宗
義與願波亂明此義甚以管見也大以僻見也今金錦論所引諸大
乘經雖其數惟多以詮言之皆是法華已前權經也方便也若此等
諸經說成佛實義爭破未顯真實乘正直捨方便乎所詮佛法邪
正專可依經文金言依法不依人故不可用餘才學一宗學者尤須
案此義諸宗碩學來引何甚深經欲同法華經法華已前經以未顯
真實文可打之已後之經以當說文可責之序分無量義經尚簡今
經屬隨他意但此隨他意指未合一邊不同餘部隨他意秀此三說
法華經如須彌山王在諸小山中如大日輪在衆明中如一天大王

在萬民中何經法華經並肩何法此經諦同等義乎學者深得此義
能置意地難勢鋒來不可驚動聊失此轍當難必倒惑而彼諸大乘
經雖有三諦相即名未開會故實無有其義所以者何彼華嚴等大
乘雖說實相義不明二乘闡提成佛若實萬法融通何隔二乘乎故
弘決云諸大乘經融通諸法而不能令二乘發心等是融通何不融
令二乘作佛弘決叙心分明也明知爾前圖非究竟圖何對法華云
同體乎魚目與明珠未分其異者也次金錦論文事此論多引諸
大乘經融通文實為顯法華圓理也何者諸餘大乘雖有一分融通
理未有圓融義圖融典融通其語雖似於義有異明知彼文非此論
正意只是為助顯也問云諸大乘文非此論正意證文如何答
云金錦論云一家所立不思議境於一念中理具三千雖則通依一
切大部指的妙境出自法華記上孤山顯性錄云今論華嚴依正不
二大集深淨融通等覈其文旨正在三經一宗法華顯實二宗涅槃
談常然其要的唯一宗法華故文云指的妙境出自法華也是故雖用

華嚴三無差別涅槃虛空佛性皆為成於法華諸法實相耳已上錄文此
叙顯然也明知諸部圖文非論正意只是為取一實魚兔筌蹄也
問云法華已前有不說圖融三諦證文耶答云有之無量義經云
未曾不說云注釋云言不說者即是權說隔歷三諦未說真實圖
融三諦法華之前四十餘年四時所說四教八教結成已畢釋上注
也金錫論云搜求現未建立圖融論上此文現未者現法華經未涅槃
槃也然則以法華涅槃二經建立圖融法門也法華已前諸大乘經
曾無圖融義故據醍醐兩經問云圖融與融通其差別如何答
云圖融者無缺減義也而爾前圖有缺減義故全非圖融有缺減義
者爾前之圖不明二乘作佛況久遠實成大事削跡無二乘作佛十
界互具法門不顯十界互具義不顯無眾生成佛實義故爾前圖云
成佛得道有名無實也故圖融義闕攝別教次融通者爾前大乘開
會三教此云融通是法開會非人開會不明人開會不名圖融釋籤
云始自華嚴終至般若雖多不同但為次第三諦所攝今經會實方

曰圖融籤已上此叙明圖融之義局於法華從義云融通者至般若中
會一切法悉摩訶衍應知此融非謂圖融乃是三教融通之融此
義明指法開會云融通也般若未明人開會故不云圖融實記云今
以會法會人方名圖融比以此等叙義圖融與融通其不同可辨之
也問云法華已前明相即乎答云不明疑云爾前之圖非即
乎答云爾前之圖雖似於即有理不即既不會二乘故非真即而
相即者十界互具義也爾前不明十界互具故無相即義然則相即
實義只局法華也問云有證文乎答云記十云權實之語非獨
今經相即之言出自於此記上相即之義局法華此叙尤明也又記
云言相即者即只是開記上此釋開者開權義也以開權妙法名即
也開權局法華故言爾前無即義也又記三云以圖為即云此圖
開權圖也籤一云圖是妙之別名也云所詮圖妙即同開權義也
心要云即故初後不二也心要此叙初理即位後究竟即也理即妙
覺不二者十界互具法門也此義爾前有之耶法華已前未闡十界

互具名故弘決云一家圓義初後不二方異諸教已上弘決心要云即故初後不二弘決云圓義初後不二即圓同義都無諸教非證文分明乎放光抄云即圓法華經別名也即者凡夫即極已上放是尤祕文也記十云以餘教中無衆生即佛之言記文上以此等文證可知法華已前不說相即法門

第二他云玄文證法華經體中引地論中論文證之故今昔圓體同之若云不同者何引地論文證此經體耶玄文云金剛藏說佛甚微智辭異意同其辭曰空有不二不異不盡中論云因緣所生法即空即假即中斯乃總二經之雙美申兩論之同致顯一家懸會明今經正體也已上他義

報云此理不極成凡今家判釋引他經他論尤有其所以汝暗大師內證大生邪見所以者何大師自解佛乘內證法華開會上立還判爾前意以助叙今經妙理故一往借文義分全法華意也都非彼經論意也問云今家叙義借他經他論文義分非爾前意何以知之

答云妙樂大師云一家叙義名通義別云無量義經云文辭雖一而義各異云上妙樂叙名通者文辭雖一義也義別者而義各異意也開於經釋不得此意甚大迷倒汝今引二論文論者總申經意也若論之文相違本經意不可用之是本依法不依人金言故也故天台云典修多羅合者錄而用之無文無義不可信受已上而今汝所引地論申華嚴意也本經已未顯真實權經也申權經意論豈顯佛本懷乎體曲影不直經如體論如影本經體曲論影豈直乎故玄三云方便諸經明智既兼通經之論豈得為妙記且明知地論全不宣佛意爭實顯法華正體乎只是借文助顯此經妙理也問云諸大乘文實不成佛正義何煩引之欲顯法華義乎答云尤有所以楞嚴先德波得其意一乘要決云問若彼餘經一乘不了義云何引彼助成法華答云其旨同者引之助成撮塊崇山有何過耶已上決是尤明釋也天台妙樂釋疏皆此義也法華大綱成佛正義猶如大山餘經微細法門如塊以塊添大山有何不可然則成佛正體限

于法華其餘細目散在諸典取之助成法華尤有其謂經云雖示種種道其實為佛乘云云所詮還佛元意披諸經所說法門四味八教弄引皆為法華唯一佛乘引之助釋有伺相違故經云更以異方便助顯第一義云云為助成故外典外道說猶引之況於佛經乎雖然成佛正義不用之也次中論之大事此論雖通論前四味通論非一代通論所詮此中論四卷龍樹菩薩依大品般若造大智度論出其中論也依經已未顯真實權經也申權經意論豈明佛本懷故雖明四教未開四教也雖宣三諦非法華開會三諦只是爾前當分四教三諦法門也何以全同法華妙理而大師設教義時此經妙理幽奧直爾難顯且引諸經諸論相似文漸漸練磨次第簡擇顯法華深理也故為助顯暫雖引爾前經論法華之理已顯悉破權理都不用之故教義云既識實已永不用權云云又云若破若立皆是法華之意釋上所詮明教義元意莫執論文問云爾者大師內證實不用中論意有之耶答云有之玄義第三云如此破會深廣莫以中論相

非可破乎

此已上問云此教意如何答云是他師破也天台已前學者不知法華深廣破會之意以中論未開義釋法華開會深意大誤也故經莫以中論相比問云此釋破會者何義乎答云破相待妙義會絕待妙義也法華經不過待絕二妙意玄義云此經唯論二妙云而相待妙者未開爾前經悉名鹿法開會法華經是為妙法以此妙法破彼鹿法是即相待妙今破字意也次絕待妙者開會鹿即妙不見二法異獨一法界也是即絕待妙今會字意也故法華經心破時至一切鹿智及別教後心乃至兼帶圓悉破之會時至三藏小智乃至人天四惡趣鹿智鹿人皆會之故經破會深廣豈有中論如此深廣義乎因之釋籤云若論破會未若法華已上明知中論劣法華經猶如天立階不及汝有眼能見此本末經天台妙樂二聖共不用中論意顯然也嗚呼邪人雖引論經未究其淵底可憐可憐第三他云諸大乘經直顯實佛慧與法華經開權顯實佛慧義同故今昔圓體同之若云不同者何云初後佛慧圓頓義齊耶文句五云

方等教中聞大乘實慧與今不殊故言聞如是法矣文句九云行大
直道名直顯實決了聲聞法名開權顯實根利緣熟始入佛慧根鈍
後熟今入佛慧云他義
報云於佛慧邊爾前法華且雖許同義以實勸之大有差別所以者
何於爾前圓一代正機二乘未與記剎刺以焦種破石等譬定永不
成佛者故身子領解文云見諸菩薩授記作佛而我等不預斯事甚
自感傷智慧第一舍利弗猶聞爾前佛慧成永不成佛思發嗟歎悔
況末代愚鈍凡夫聞之有得道乎其上二乘界不成佛菩薩眾生無
邊誓願度願不可滿若度眾生願不滿無上菩提誓願證願不可滿
故二乘不成佛菩薩成佛不叶者也菩薩成佛不叶豈許餘八界成
佛乎於爾前經縱稱有何甚深之理眾生不成佛有何詮乎譬如貧
窮人雖聞滂富貴全於自身無一分所得自他信佛道本為成佛道
也若普不蒙益誰仰法勝利汝能思量次爾前大乘直顯實與法華
開權顯實云義同一往也再往云實義則大有差別所以者何爾前

直顯實益大機者不益小機者故天台云所被之人唯為大士不為
二乘已上授決集云只收大機利鈍不收小機之利鈍已上法至高
上能逗底下機譬如高山水下於深谷然彼直顯實只益大機不益
小機其法理實淺劣故也取詮言之直顯實者只是別教但中分齊
也敢非諸佛本懷法華經開權顯實濟愚癡極況上根者乎故經云
利根鈍根等雨法雨是出世本懷故也釋藏云諸佛出世本在開權
已上記云顯實語通開權局此已上一乘要決云實相智慧其名雖
同開顯佛慧究竟最大已上經釋意誠分明也何以云同乎以一往
教不可廢再往實義次文句五云方等教中等云問云如汝料
簡自方等時身子尊者聞法華佛慧云歟他云爾也自云爾者
何身子領解語云而今從佛聞所未聞未曾有法斷諸疑悔此經文
明身子於法華經初聞開顯實相斷疑領解若自方等時聞此妙理
爭云聞所未聞其上身子領解領上品廣開三顯一五佛道同已五
佛道同捨爾前方便諸經至於法華初顯真實故經云正直捨方便

但說無上道乃至如三世諸佛說法之儀式我今亦如是說無分別
法允前設四味三教方便至第五時始暢本懷三世諸佛不易化導
也若亂此次第者天魔也外道也方等般若等權大乘經為入法華
妙理暫弄引也爭於彼經經有宣實義乎故經宣說四味諸經元意
云知第一寂滅以方便力故雖示種種道其實為佛乘經文上問云
此經文種種道內籠爾前圓屬方便乎答云種種道內籠爾前圓
問云其證據如何答云弘決三云八教四味方名種種記文上此
經明以爾前圓入種種道內屬方便捨之下文云正直捨方便豈非
其事乎他云爾者今經云聞大乘實慧與今不殊如何可心得乎
自云方等教中雖說大乘實慧是未開實慧也全非法華開會實
慧但至與今不殊難身子尊者於法華初聞開顯實相開佛知見其
悟內證立還探昔日佛意言聞如是法也是今經與今不殊籤十云
昔日按記佛意不權是也全非爾前實慧即同法華義況方等實慧
約五味生蘇味也法華是醍醐味也生蘇醍醐豈其味同乎尚不及

般若熟蘇味何況及法華醍醐味乎不辨如此異爾前法華全云同
等豈非拙眼乎況無量義經正舉方等名打未顯真實破終不得成
無上菩提是已金言所破亦是八萬菩薩領解也誰生疑滯乎問
云於爾前菩薩得道治定耶答云菩薩得道有名無實也敢不可
信他難云菩薩處處得入文如何答云是斥二乘時菩薩一往
與得入之名也爾前菩薩實蒙圓益法華時也問云以何知之乎
答云夫成佛實義以十界互具定之而於爾前未顯十界互具故
無二乘作佛若不許二乘界作佛菩薩得道實不可叶所以者何菩
薩界具本有二乘界菩薩一身所具二乘界不成佛豈許其菩薩界
成佛乎明知不聞法華開權妙法菩薩得道實不可叶者也故至法華
云菩薩聞是法疑網皆已除此文明爾前不許菩薩實益次初後佛
慧圓頓義齊事自古迷此經學者多生愚見是不知大師內證故也
允於今家叙與奪傍正當分跨節約教約部佛慧機情教證二道等
重重得意有之不辨此趣只見一邊叙妄判是非其害誠深就中以

華嚴佛慧一往雖同法華佛慧再往勸之大有差別所以者何彼未
開因分佛慧是開顯果分佛慧也何以云同問云華嚴佛慧云因
分證文如何答云秀句云聞因分圓教入因分佛慧是故經云始
見我身聞我所說令入佛慧起句問云果分智慧勝因分證文如
何答云秀句云果分一切諸有之法果分一切甚深之事皆於此
經宣示顯說也當知果分勝於因分云又云果分之教獨秀諸經
無對無比起句汝何乖此經以因分佛慧同果分佛慧耶因果混雜
失責有餘其上華嚴佛慧喻大藥王樹而經說大藥王樹二處不生
此木不得生長火坑水輪中然火坑水輪喻二乘闡提心中於此二
類華嚴佛慧全不能及故定永不成佛者其上女人成佛堅固制之
而法華佛慧火坑水輪中能得成長故二乘闡提悉授記劫故名法
華云平等大慧惡人女人二乘闡提十界平等成佛故也故文句第
三釋法華佛慧云大小機利鈍俱得蓋法華意也如來智慧摩所不
達疏文既華嚴佛慧彼經說一處不生有不通處法華佛慧今釋摩

所不達普通一切處二經佛慧雲泥也懸隔也誰論相對爰知圓頓
義齊只是一往叙也非再往實義以之始終存齊等義背諸佛本意
可隨在阿鼻況無量義經正說華嚴海空海空者彼經所說極理也
此極理即圓也指於此圓正破未顯真實於法華序分尚已如是況
對正宗經王爭論齊等乎問云華嚴經最初頓說大法於爾前中
此經最勝此大法若未顯真實此劣方等般若等大乘可無得道勿
論也此事能聽之欲決定信心答云此疑尤吉經叙正義粗可
示之先經文意如前演說無量義經正舉華嚴名破未顯真實八萬
大士聽聞此說領解終不得成無上菩提華嚴無得道義經文意豈
非明白乎次出釋籤玄義云今問華嚴師頓極之教二乘何不聞
經授記作佛耶忽如聾如瘖故知華嚴所不能治是方便說法華能
治是如實之說能治難治此處則妙起句此叙明指華嚴決定方便
無得道授決集云未顯真實之唱何以不籠寂場始說耶起句寂場
始說者即華嚴經也玄義云是故但立頓大之名不立一乘獨妙之

稱非佛本懷良由於此華嚴頓大尚非本懷已上決集此經明指華嚴云
非佛本懷非本懷不成佛義顯然也 問云法華經云乃至不受餘
經一偈此不受內可入華嚴經乎 答云不受之內何漏華嚴經乎
問云其證文如何 答云五百問論云況彼華嚴但以福比不同
此經以法華前故云乃至不受餘經一偈論已上此經明不受內入華
嚴當知以經釋金言為本速可捨華嚴也 問云末師經專指三藏
以為餘經若依此經餘經之語只可限三藏何且華嚴等權大乘乎
答云末師經藏圓相對一往義也非再往實義上出天台妙樂等
經義符合經文金言盡理經也既華嚴等法華以前大乘決定方便上
永棄捨之非理運義乎既識實已永不用權經義淺可思之要決法
華論云但樂受持大乘經典者即局今經當期成佛乃至不受餘經
一偈者一往廢除藏別圓經再往廢除佛已今當經所以者何唯但
兩字不借餘緣故曰但樂唯局法華論已上先德評此文曰此經起盡
經文並大師判釋甚相應云 疏記云餘經者謂前四時已上此經

次上論文深符契所詮於佛法強立取捨唯能為究出世本懷疾成
佛道何理不盡破敗餘經乎冀見上所出經經正義莫留執權想
第四他云諸大乘經圓法華經圓同體異名故今昔圓體同之若云
不同何云同體異名亦文句八云法華開權不異般若顯實非般若
外別有法華法華般若異名耳已上他義
報云此義不爾何者彼般若圓若約五味是熟蘇味法華之圓是醍
醐味也熟蘇醍醐其味豈同乎莫大違目也若復約時般若是在中
也法華是當午也非眼前相違乎何以云同若復約漸頓般若是在漸
也尚不及華嚴頓況相對非頓非漸法華經乎但至法華開權不異
般若顯實經是全非今家正義引載他師異解故叙次下既是諸師
異叙云云汝何不見叙始末生如此邪解乎從義云般若中圓亦別
理攝比如此義般若經圓別教攝屬也
第五他云諸大乘經圓與法華圓互相入故今昔圓體同之若云不
同者何有相入耶籤十云不共般若攝一切法何妨法華亦入其中

云已上
云他義

報云不共般若獨菩薩法永隔二乘界若攝一切法者何不攝二乘乎知此一切小分一切非全分一切豈同法華開權圓乎若以開會法華言入未開般若如以國王身入士民家豈非左道乎但至何妨法華亦入其中難是於法開會義分一往許相入也雖然彼般若經無人開會爭始終許相入乎故籤十云其實般若未會其人今且以會法而為難者彼亦不曉會法不會人故籤文已上此叙意明也汝見一邊妄云相入牛跡入大海者況如無量義經舉摩訶般若名破未顯真實有何憑乎若言除部內圓正可出金言證文不爾汝權實雜亂咎必可招阿鼻矣

第六他云諸大乘經圓觀法與法華圓觀法同而彼廣此略故今昔圓體同之若云不同者何云廣略乎是故作觀法者不用諸部圓文不成觀法籤十云觀門網格正用瓔珞融通諸法則依大品及諸部圓文矣義例云以法華為宗骨以智論為指南以大經為扶疏以大

品為觀法矣他已上

報云爾前圓觀與法華圓觀云同事一向未辨爾前法華起盡者也所以者何爾前觀法隔歷不融理也一分雖立圓名尋其實體次第三諦所攝也故記九云餘教修觀觀違於理縱有氣分不順中理記爾前無實圓觀明白也法華觀法圓融三諦一念三千觀法也何是云同耶故弘決云一家觀門永異諸說記若實無不同何云永異諸說又弘決云一家圓義初後不二方異諸教記如此明證多也具不能載但至觀門網格正用瓔珞記是全非今家觀道法相宗觀法也其故叙次上云若法相宗從多依大論觀法網格正用瓔珞云是無紛法相宗觀法也夫大論瓔珞等法華已前八教經論也故委立次位網目密論伏斷高下故法華圖實觀道天地相違何以云觀法同乎汝何不見釋生起抄前取後志莊嚴邪義乎甚詭曲者也涅槃經所記惡魔比丘非汝云誰乎次至義例文天台觀法以法華為宗骨其上用智論大經大品等尤有其義所以者何起自

佛說立於行法有雙用有純一是就像末二時分其行相所謂像法
一千年權實雙用修行末法一萬年但令用實法華純一修行也隨
天台大師像法導師也權實雙用豈非時刻相應修行乎若於末法
本雙用行破三時弘經方規背教主法王勅命者也爭不為謗法乎
師檀共招阿鼻焰指掌而已

第七他云諸大乘法相與法華法相同故今昔圓體同之若云不同
者何云法相同耶文句六云法身圓頓與華嚴等所說法相如彼所
明亦復無別云他已上

報云諸大乘法相與法華法相云同事僻見之至也所以者何今昔
法相大有相違先法相者其經法體也而法華經迹門開權顯實以
為法相故文句八云如法相說故真實也疏已上所詮法華經法相開
權妙法也故記云開權即法華之相記已上爾前全無開權法相何云
法相同又本門開迹顯本以為法相是終窮究竟極說一代超過

法相也此二法相諸教綱骨教法心髓也他經都無如此法相以何

云同但至法身圓頓與華嚴等叙是他師破一往義也而此叙起他
師解此經中明法身非常住法身他方應身將應此土即為此間之

法身疏已上大師破此解時疏六云法身圓頓與華嚴等云是於華
嚴明法身常住故法華法身一往同彼經破他師解也但他師破本

意者未顯真實華嚴尚明常住法身況已顯真實法華何不明之乎
而明法身常住不限華嚴諸大乘經多之未足為奇以只明三身常

住為奇中奇為妙中妙此限法華全無他經況華嚴等教主以實論
之非真實圓佛故大師叙四教佛成道相虛舍那佛成道之相即別

教教主也劣法華教主明白也況文句第六華嚴教主屬於勝應文
云勝應應菩薩即虛舍那尊特身疏已上記云故知勝應在華嚴也

記夫法華教主三身即一法身也不同華嚴所明法身明知與華嚴
等叙是一往義類也故非實義次至所說法相如彼所明叙是彼

經三無差別此經諸法實相圓理義邊一往類同之記六云設論法
相如彼圖說是也雖然彼帶權未開法相是純圖開會法相也以何

云法相同若實法相無不同者何隔二乘如聾如啞耶明知此釋只
是一往類同也若以之云始終一相送聖教者非大邪見耶汝亦
以諸經廣說非毀法華略說是大邪見大謗法也譬如取尾礫多捨
明珠少記六云今經意在結會始終文相存略且如十方之言何
所不攝實相之相無事不收豈遂廣略而失大體記上文籤十云自古
弘經論師不曉佛慧唯見華嚴事廣文長菩薩致請而謂華嚴加勝
法華誤哉誤哉上文句云若隨多棄少則是魔說非佛說也記上文
如天台妙樂叙汝是迷者而行魔說者也行魔說者豈不隨無間乎
第八他云於今經開他經中三教圓教不開會是故今首圓體同之
若云不同者可開彼圓何云開帶權不開圓教記一云佛慧之言須
開三教果頭之權實廢四味兼帶之大小則人理教行之有歸開示
悟入無異方是今經之佛慧耳他已上
報云於法華不開爾前圓者是一往釋也再往勸實義亦開爾前圓
所以者何於法華已前雖有圓名無有圓義故隔二乘簡於闡提沉

明久遠耶故於彼圓體實有缺減失故弘決一云自法華前未曾開
權不名具足記上此經不名具足者是正缺減義也明知爾前圓有
缺減失故彼兼帶圓是別教攝也故無量義經註叙以爾前八教為
所開法籠未顯真實內此八教中已有圓教爰以爾前圓為法華圓
為所開法也故文句第六云普集諸經融通漸頓會入此典故名會
國王已上此叙國王者爾前圓也彼圓為法華所開故叙名會國王
開爾前圓文理誠明白也又輔正記三云華嚴中圓既同方等般若
此既所開華嚴豈不爾耶輔已上投決集云彼八教中圓是所生圓能
歸之圓所融之圓帶度之圓如是不及更不可計決已上此等叙豈非
開爾前圓明證乎次至記一釋是歷約教約部俱明開會為此經佛
慧謂開三教者約教開會也約教開會只開三教除圓一往也再往
勸實亦開彼圓道理證文如前次廢四味者約部開會也開會部時
爭除部內圓乎況大師釋以約部為正意爭不開爾前圓乎但以輔
正記通別為大三藏為小叙為不開爾前圓證文與是一往義全非

實義爾於輔正記。初實義時。華嚴方等般若等圓皆為法華所開。旨
釋之其證文出上。畢況文句第六。本末等開爾前。圓其理甚分明也。
汝不見諸文。正義誤執末師。一往。初是為定判。專云不開爾前。圓豈
非唯守一隅。不識諸方。大愚人乎。弘五云。五時八教。一期始終。今皆
開顯。束入一乘。已上授決集云。五時八教。總入醍醐。已上驚此等明
釋。聊可改邪執。

第九他云。於今經不破他經。中圓教益是。知今昔二圓同之。若云不
同者何。破他經。圓益別。不蒙圓益。耶記一云。問諸經中圓。與此何別。
而必須云。開方是佛慧。答。圓實不異。但未開顯初心之人。謂圓隔偏。
須聞開顯諸法。實相若已入實。但論增進。權人至此。一向須開。已上
報云。於今經破他經。中圓益汝未知乎。他云。以何知之。自云。無
量義經云。若有眾生得聞是經。則為大利。所以者何。若能修行。必得
疾成。無上菩提。其有眾生不得聞者。當知是等為失大利。已上八萬
大士聞此說。領解云。過無量無邊不可思議阿僧祇劫。終不得成無

上菩提。云如此等文上。正舉爾前諸大乘經對無量義經。悉破其
益畢。若實不破他經。益爭指。無量義經已前云。為失大利。若又他經
之益真實。成無上菩提。今經終不得成。無上菩提。明文頓可成虛妄。
若爾能化。教尊所化。八萬俱依虛誑罪。可隨惡道爭有。其義乎。註。初
云。無上道。利是名大利。已上如此文。初無量義經已前。實無得無上
道。大利者。故傳教大師云。歷劫修行。頓悟菩薩。終不得成。無上菩提。
云是豈非破爾前。圓益乎。尚出正證文。秀句云。他宗所依。經都無
得圓益。已上經文。初義明明赫赫。於序分。經猶已破爾前。圓益。況於
正宗。法華經乎。故方便品云。唯此一事。實餘二則非真。已上餘二者
法華已前。漸頓諸經也。非真者。虛妄異名也。豈於虛妄法。得圓實益
乎。若亦實有圓益。此是三。五下種。輩也。非爾前經得益。次至記一。初
是還證。自道。理所以者何。此初之意。未開之圓。非今經。佛慧以開顯
實相為真實。佛慧不聞真實。佛慧爭得圓實。益若聞虛妄。說言得圓
實。益有。因果相違。失故。知他經中得益。皆悉有名無實也。故經云。無

二亦無三除佛方便說但以假名字引導於衆生經上記云此指乳
及二蘇三味文盡記上此和乳者華嚴也二蘇者方等般若也私記
云若取三藏具成四味云云如此文和明定法華已前諸經皆虛妄
虛妄經爭有實得益乎文云假名虛妄異名也學者深此文可留意
悲哉古來邪智輩疎經文根源攀附枝葉故多生僻見自惑損他山
家云無二亦無三者拂權教神劍云是字護此和意者漢高祖有
三尺劍是神龍所與也以此一劍出天下大敵頓登寶位今和以此
劍喻無二亦無三一句以此一句自法華外一代聖教千經萬論悉
可剪拂也故和拂權教神劍一劍勢不輕能對治普天大敵漢書云
漢高三尺之劍坐制諸侯是也以此准知此經文雖一句何不拂前
後諸大乘經乎決權實論云權智所作唯有名字無有實義記上此
釋典前但以假名字經文能符合四味八教皆是權智所作也然則
於法華已前權經或說成佛或說得道只是語耳曾無實義故彼兼
帶圓圓名字許無成佛實義故和唯有名字無有實義是豈非破四

味中圓益乎 他難云圓實不異如何 答云是一往與和也奪義
為正時何是為正義所詮爾前圓有二種失故判攝別教玄七云帶
麗妙即別教也記上爾前之圓屬別教義文理明也深得此意種種
諸論不可費語 重難云今記一權人至此一向須開云云如此和
前三教權人可開開會圓人全不可開 答云凡權實名非一途汝
執一邊致此難而答圓人當分雖得實人名對法華開顯實人皆悉
為權人彼未開圓終屬權教故其證文在玄義第六若爾爭不開爾
前圓人乎至末可具顯 又重難云開典未開依機利鈍故法華開
會上得道鈍根機也是即二乘也菩薩根利故不待法華開會處處
得道故菩薩前今昔圓體全無異也 反詰云菩薩之前今昔圓體
全無異者何故經云菩薩圓是法疑網皆已除此文明聞爾前圓菩
薩不得道 他教云鈍根菩薩與二乘共於法華經雖蒙得益頓悟
菩薩處處得入更不待法華開會 責云法華得益菩薩云鈍根文
殊藥王等八萬大士可云鈍根菩薩歟此等皆是法華得道菩薩豈

於餘經過之頓悟菩薩有之耶其上法華已前諸大乘經列同聞衆多以文殊爲上首若頓悟菩薩於爾前實蒙得益文殊等八萬大菩薩爭於無量義經請有所諮問不審世尊乎世尊亦爭許欲何所問便可說之乎明知頓悟菩薩真實得道在法華時故秀句云菩薩聞是法豈不頓悟哉與諸菩薩豈非頓悟也頓悟聞法華經疑網皆已除頓悟菩薩法華之前未除疑網未乘實乘秀句上汝雖自眼暗據如此明教須開旨譬送他又難云文殊等大聖是古佛化身也以權化所行不可例實行菩薩答云權者所行疑有異途此是古麁食者義也是已傳教大師大所破也所詮不聞開顯實相九界成佛全不可許之除法華行雖修萬行實非菩薩道故不審云菩薩之行是六度也雖不行法華行六度者豈非菩薩行乎答云雖行六度萬行不發法華開會菩提心實非菩薩行所以者何四教各有六度六度之中必有般若般若智慧也三諦生滅四諦智解上六度最淺乃至法華無作四諦智解上六度深之中深也故非法華開顯智

度六度之行全不成佛種子定不以餘教爲種是也記三云諸教六度別者皆由般若記文上是非明釋乎故修何萬行離法華妙智行永不名真菩薩也問云粗雖聞道理惑耳驚心尚可示分明證文

答云直引金言可曉法華經第四法師品云在家出家行菩薩道若不能得見聞讀誦書持供養是法華經者當知是人未善行菩薩道經文上是非明證乎然餘經善根雖無量無邊正不成菩薩行非菩薩行成佛望永絕故諸經大菩薩劣法華經名字卽凡夫天台云大薩埵福不及聞法華經初隨喜福何以故彼非佛法故非實故非圓故雖往後果不及我初心其義如是疏上妙樂云方便極位菩薩猶尚不及第五十人記文上經初心明明誰懷疑網乎明知六度萬行一切大善不值法華不爲成佛種子誠願成佛人拖萬端可盡安心於茲不爾雖修萬行流轉之苦永不可止豈非大事乎問云行法華者雖不修六度萬行自備六度萬行功德卽可成佛如何答云可爾也問云證文如何答云無量義經云一聞能持一切法故雖

未得修行六波羅密六波羅密自然在前云法華經云若有得聞是經典者乃能善行菩薩之道云又云是名持戒行頭陀者則為疾得無上佛道云普賢經云持此經者即持佛身即行佛事云涅槃經云雖不求解脫解脫自至如彼貧女雖不求梵天梵天自至經文如右所出法華三部并同醍醐味涅槃經雖不修萬行能持法華有六度萬行功德自然滿足成究竟佛果無虛妄金言有何疑乎誠有道心人此等明文深可銘肝膽此是法王髻中明珠不求得掌宿習可悅至心熟察身毛豎心神感動噫邪人不辨此義以沙石即同明月珠至愚何時止乎可憐可憐

第十他云眾生根有遲速上根於華嚴得醍醐中根於阿含方等般若中得醍醐下根於法華得醍醐雖遲速不同醍醐無異是故今昔圓體同之若云不同何許四時中醍醐乎他已上報云於四味教中以得醍醐思當教得益是未種熟脫深義者也爾前得道皆是毒發分也全非彼彼經經得道玄十云過去佛所嘗

聞大乘實相之教譬之以毒今值親迦聲教其毒即發結惑人死比夫取毒喻依事義大相替壽量品飲毒見思煩惱也此煩惱必喪法身壽故以煩惱喻毒今玄文毒喻實相妙理為煩惱毒妙法實相以此實相行殺結惑怨故以妙理喻毒也過去久遠從親迦菩薩聞法華圓實理退大取小輪迴五道皆緣不朽今日亦值緣餘經會座皆所聞實相毒頓發結惑怨火得實相法身益也故其得益雖在爾前座尋得道本種替聽妙法實相理發也是云毒發益敢非餘經當分益者也故釋雖脫在現具騰本種也

次他自問自答中云四時中醍醐雖於在世為二乘秘密今於滅後既為顯露云何自他皆知得道而破彼圓云無得道耶云他已上自云此義惡見也何者四味中醍醐者是爾前圓也彼圓非實醍醐故屬隨他意為虛妄方便故破未顯真實棄正直捨方便夫真實醍醐局第五時故經云今正是其時決定說大乘此大乘即法華醍醐也若不爾五時生起悉皆乖背邪正大亂是破佛法大根源也若四

時中有得實醍醐者是必毒發也敢非爾前當分益在世證果聖人尚聞彼圓同根敗士況末世一毫未斷凡夫爭聞之得真實益乎次他引玄十證四味中得醍醐者玄十云問為一人稟五味為五人耶答自有一人稟一味如華嚴中純一根性即得醍醐不歷五味也大經云雪山有牝牛若食者即得醍醐自有一人歷五味如小乘根性於頭如乳三藏如酪乃至醍醐方乃究竟如大經云從牛出乳乃至蘇出醍醐自有利根菩薩未入位聲聞或於三藏中見性是歷二味自有方等中見性是歷三味般若中見性是歷四味如三百比丘矣如此釋雖有遲速四味得道無疑者也他義上報云於四味中得醍醐益如前會皆是三五下種輩也例如緣覺出無佛世觀飛花落葉證獨覺菩提豈只以世智有如此悟乎是假飛花落葉緣開發宿習也於四味中得醍醐益亦以如是記一云雖脫在現具騰本種記已上輔正記九云自此已前若顯若密無非法華之力已上如此等叙法華已前顯益密益皆是無非過去聞法華經力

爾則圓教實益於何座得道可知法華得益尚以實言之小乘當分得益非管聞法華圓常力曾不契者也況於圓實益乎問云其證文如何答云止觀三云若不作初業知常三藏歸戒羯磨悉不成就止已上弘決云所謂久遠必無大者則今小乘秉法不成以無本故諸行不成如樹無根不成花菓弘決止此本末云常云大是指法華一乘圓也非諸大乘經圓又云故知無心趣於寶渚化城之路一步不戒弘決止此如此等文過去不聞法華圓實如無根樹木大小益都無故三藏小益猶難得況於圓實大益乎故真實成佛必歸下種處也斯知或在華嚴會得益乃至在般若座得道尋其根本依過太聞法華開顯實相切也故言圓實益必可法華得益種脫雙法門是也故疏記云實道所證一切皆名法華三昧已上此釋先德深入竟後學問云如上來法門佛法下種以為肝心然其下種義如何可心得乎答云下種者初聞法華法門以為下種此下種次第增長成妙覺果滿佛也是名脫益也然聞法處得道根源也故釋籤云聞法為

種發心為芽在賢如熟入聖如脫釋已上此種熟脫次第亦是六卽位
始終也聞法未發心名理卽發心名名字卽五品修行名觀行卽淨
六根名相似卽分證名分真卽滿極果名究竟卽究竟卽脫理卽時
種也見世間草木種卽菓也菓為種裁大地必得菓佛法亦如是理
卽種外別無妙覺果但不修行唯種而不成果如草木種不栽不灌
終不成菓故聞法上不可不勵修行涅槃經明四種善法是修行得
道梯橙也其文云一近善知識二能聽法三思惟義四如說修行善
男善女具足四法則名丈夫善男子無此四法行同畜生經上如此
等諸文以聞法下種為妙覺果滿本源也故四味中若有得醍醐者
聞法華圓常種因蘊在藏識假四味緣開發者也敢非四味當分得
益問云爾於滅後可有過去下種之人今雖為末法下種純熟人
爭於四味中不得益乎汝於權教諸經一向加制止其義無謂答
云汝於滅後不知有正像末異妄加防難所謂正像二千年間在世
下種者少少有之故四依大士弘權小經或緣小乘經有證小果者
或緣權大乘有生十方淨土者此等如在世四十餘年樣今既入末
法於權實二教證者一人無之有教無行證云末法也當于此時拋
一切諸經只一向可說法華經法華經中簡廣略專取題目可弘通
時刻也是正金言所出也爭以凡情破佛法乎而今時學者迷惑於
時機或弘通小乘或授與權大乘或演說一乘不弘結要付屬故違
背時刻相應弘通師弟檀那共犯謗法罪是豈非取瓦礫捨明珠者
可哀可哀

圓珠真偽決下卷

大文第二他答自難問下

自云爾前諸經雖有圓皆廣法別教攝屬也籤一云始自華嚴終至般若雖多不同但為次第三諦所攝今經會實方曰圓融已上他會云此約部奢釋之也實指圖體非云次第三諦也若實次第三諦何於他經得地位已上乃至等妙益耶是以知約部言次第三諦非實義云自云破他經中得益者先段出重重證文畢次以約部奢叙云非實義是大邪見至也何者叙尊直說大師解叙其以約部為正意也汝何違佛祖本意存邪義耶他云以何知之自云先釋尊直說於無量義經分歷劫疾成異時正舉前四味部對無量義經說未顯真實歷劫修行是釋尊直說非約部乎又法華經信解品四大聲聞領解一代是非約部乎此約部領解契當佛意故佛自印可善哉善哉迦葉善說又涅槃經五味喻金言所出也是非約部耶問云約教之叙源非金言唱乎答云雖為金口唱如約部不彰

[Faint bleed-through text from the reverse side of the page, including characters like 圓珠, 真偽, 決, 下, 卷, 大, 文, 第, 二, 他, 答, 自, 難, 問, 下, 自, 云, 爾, 前, 諸, 經, 雖, 有, 圓, 皆, 廣, 法, 別, 教, 攝, 屬, 也, 籤, 一, 云, 始, 自, 華, 嚴, 終, 至, 般, 若, 雖, 多, 不, 同, 但, 為, 次, 第, 三, 諦, 所, 攝, 今, 經, 會, 實, 方, 曰, 圓, 融, 已, 上, 他, 會, 云, 此, 約, 部, 奢, 釋, 之, 也, 實, 指, 圖, 體, 非, 云, 次, 第, 三, 諦, 也, 若, 實, 次, 第, 三, 諦, 何, 於, 他, 經, 得, 地, 位, 已, 上, 乃, 至, 等, 妙, 益, 耶, 是, 以, 知, 約, 部, 言, 次, 第, 三, 諦, 非, 實, 義, 云, 自, 云, 破, 他, 經, 中, 得, 益, 者, 先, 段, 出, 重, 重, 證, 文, 畢, 次, 以, 約, 部, 奢, 叙, 云, 非, 實, 義, 是, 大, 邪, 見, 至, 也, 何, 者, 叙, 尊, 直, 說, 大, 師, 解, 叙, 其, 以, 約, 部, 為, 正, 意, 也, 汝, 何, 違, 佛, 祖, 本, 意, 存, 邪, 義, 耶, 他, 云, 以, 何, 知, 之, 自, 云, 先, 釋, 尊, 直, 說, 於, 無, 量, 義, 經, 分, 歷, 劫, 疾, 成, 異, 時, 正, 舉, 前, 四, 味, 部, 對, 無, 量, 義, 經, 說, 未, 顯, 實, 實, 歷, 劫, 修, 行, 是, 釋, 尊, 直, 說, 非, 約, 部, 乎, 又, 法, 華, 經, 信, 解, 品, 四, 大, 聲, 聞, 領, 解, 一, 代, 是, 非, 約, 部, 乎, 此, 約, 部, 領, 解, 契, 當, 佛, 意, 故, 佛, 自, 印, 可, 善, 哉, 善, 哉, 迦, 葉, 善, 說, 又, 涅, 槃, 經, 五, 味, 喻, 金, 言, 所, 出, 也, 是, 非, 約, 部, 耶, 問, 云, 約, 教, 之, 叙, 源, 非, 金, 言, 唱, 乎, 答, 云, 雖, 為, 金, 口, 唱, 如, 約, 部, 不, 彰]

灼依長阿含四大教立四教名目但借四教語意全非藏等四教故
籤十云引阿含四教但同有四非卽藏等亦一往語耳已上籤文又引月
燈三昧經此等一往對當也又中論因緣所生法四句或大經諸行
無常等四句或四不可說或四乘觀智或法華經於一佛乘分別說
三以此等說有配四教義不似約部金口顯了此約教爲顯約部
實義一代獨顯圖大師以天機秀發巧智一代分四教且設三一相
對經時一往今昔圖有同之雖然終述本懷時不用此義以彼圖判
屬鹿以法華圖定究竟最大極圓故云約部正意然則大師解約
教一往約部再往也再往豈非實義乎和籤云今文諸義九一一科
皆先約四教以判鹿妙次約五味以判鹿妙已上文句云一往非本
懷已上引三云不約五味無以顯於法華實部已上文句云一往非本
不曉部類兼但對帶云云又云部卽部中尊極爲王但兼部中圓極
主弱已上文句云一往非本如此和兼部中圓圖理未滿理不滿故力用亦弱山家喻
九日月其理實驗學者深得此意今昔圖不同卽掌內明白衆多詳
論頓止萬途早就正路學者受膚莫忘失莫忘失記六云是故法華

名王中王以今經中部無餘教已上文句云一往非本如此和部無兼帶名王中王是
卽法華極圓也實部中圓圖理滿故力用隨強喻十五滿月良有所
以今家判和以約部爲正意其理茲顯然尚爲迷者可引明證糾邪
師謬亂投決集云約相待妙且設與義實非正義故依絕待奪義爲
正決已上集是非約部正意顯露彰灼明證乎此集圖珍智證大師奉勅
渡三千餘里波濤值智者大師第九代明哲良諳和尚所稟承法門
台宗深義精髓也其決分明約教與和定非正義以約部奪和判決
實義誰有眼人見此唐決生猶豫心乎釋籤三云若不約四教五味
兩重判妙焉知法華居一代最比見讀此教者尚指華嚴哀哉傷哉
已上文句云一往非本籤文如此釋約教之上無約部和法華經勝一代聖教義不曾可顯
迷之者智眼永盲者故荆溪深嗟歎貽哀傷語玄三云若破若立皆
是法華之意已上文句云一往非本籤云今以法華意以爲破立故得遍破遍立施權
故立廢權故破或權實俱立或權實俱破已上文句云一往非本籤文如此和法華已前經

偏圓共破之偏圓共立之獨法華經進退也譬如天下諸侯萬民隨
大王勅命成扶翼則能立之背成朝敵則拉破之佛法亦如是爾前
諸經諸侯萬民隨法華大王成扶助則且立之是云施權故立經云
更以異方便助顯第一義即此意也若人謬成執權謗實思皆法華
大王還成誹謗則必破之叙云法華折伏破權門理即此義也今叙
云權實俱破深可留意爾前偏圓共為法華經為所破文理尤明白
也尚出約部正意叙叙籤云若祇但判四教中圓名之為妙諸經皆
有如是圓義何不稱妙故須復更約部約味方顯今經敘圓部圓上
籤如此釋約教一往叙故法華經勝已今當諸經獨稱妙道理未顯
故再往作約部叙顯一代獨顯妙理也爾前圓非妙其義彌明也授
決集云五時中三箇圓猶是未了義未開鹿故決集上此叙三箇圓者
華嚴圓方等圓般若圓是也指此圓正稱不了義依不了義者佛意
違背也何不墮無間無量義經云依了義經不依不了義經云深
可思之叙籤一云總結四味不立妙名為何所以以兼等故屬鹿上

涅槃經

籤玄七云帶鹿妙別教也不帶鹿妙即圓教也如夫四味諸經不
置妙名諸部中圓非究竟故爾前諸經束屬鹿非營什三教圓體亦
非妙故堅不許二乘作佛故叙云細人鹿人二俱犯過此叙細人者
爾前圓也鹿人者三教鹿也束此藏通別圓俱屬犯過若言不簡彼
圓二俱犯過語如何疏記云叙經者先知部類然可叙法相淺深上
記疏誠不分部類鹿妙五味濃淡成徒施設汝翻邪執早歸正義他
問云約教之叙一向不用歟如何答云凡於約教有四重配立其
中以爾前圓同法華圓三一相對一往義故畢竟不用之是故非自
義叙尊天台妙樂傳教等大聖皆一同以爾前圓入未顯真實多留
難故內餘三重是當家所用也冀一宗學者晝止暇夜斷眠可按此
義當世學者不習究約教四重配立故於天台叙疏多生僻見犯權
實雜亂咎可悲可悲二他付四十餘年未顯真實文構邪會事
他云無量義經云未顯真實指所開二法三道四果等權法云未顯
真實也爾前之中說無相不相理令得地住已上乃至妙益是非云

未顯真實若此無相不相大乘之理云未顯真實者何於法華不開會彼大乘耶又何彼得益於法華不破壞耶云云自云此義大非也無量義經說四十餘年未顯真實破爾前諸經中所破正意彼諸大乘經極理圓也所以爾者藏通別三教爾前當分破之故獨非無量義經所為規模而此無量義經爾前諸大乘經替色明指示四十餘年年限佛自讚歎文理真正尊無過上真實甚深甚深強舉此經威德非普通大事深搜其元意唯破諸大乘經圓故也問云有分明證文乎答云無量義經註叙云如迦一代四十餘年所說之教畧有四教及以八教所謂樹王華嚴鹿苑阿舍坊中方等鷲峯等般若演說一乘大小菩薩歷劫修行註釋此叙明舉四味諸經下歷劫修行彼圓別教分齊無疑者也疑云此釋舉四味部下歷劫修行是破藏通別三教圓不入所破內歟但簡部內圓云未顯真實證文有之乎答云證文有之註叙云小乘三藏教大乘通教別教大乘圓教頓漸不定教秘密教如是等前四味但說隨他五種姓等門外方便差別權教帶權一乘未說隨自一佛乘等露地真實平等直道捨權一乘故說云以方便力四十餘年未顯真實註釋此叙明指爾前圓舉大乘圓教此毀隨他呵方便下權教并帶權定未顯真實虛妄之法已又法華圓是讚隨自褒真實尊平等歎捨權如此今昔圓不同高下莫大也誰貽疑慮乎次爾前無相不相理與無量義經無相不相理云無不同是大誤也若實無不同指爾前諸大乘經極理何云未顯真實雖語同義大異故說文辭雖一而義各異次於爾前經得地住已上益是皆隨宜一往假說也不足舉論無量義經云終不得成無上菩提註上秀句云終不之言大小俱有直道直至已頭日興紀上此經叙明破爾前大乘圓益學者此大小俱有文深可留意爾前大乘永不得無上菩提義非分明證文乎他難云無量義經所破鈍根菩薩得益也爭破頓悟菩薩得道乎自云汝解是古德一大師義也是大僻見也他云若爾破頓悟菩薩得益證文如何自云秀句云歷劫修行頓悟菩薩終不得成無上菩

提未知菩提，大直道故。起上此經分明破爾前頓悟菩薩得益豈貽
疑網乎。他云若爾頓悟菩薩改爾前得益於無量義經別蒙得益
耶。自云無量義經云三萬二千菩薩摩訶薩得無量義三昧三萬
四千菩薩摩訶薩得無數無量陀羅尼門能轉一切三世諸佛不退
法輪經已上如此文爾前大菩薩於無量義經非新蒙得益乎。他疑
云未知此菩薩必頓悟菩薩。答云註和云是舉八萬之菩薩內得
無量陀羅尼外轉一切不退輪註釋已上此釋分明頓悟菩薩得益也。豈
以八萬大菩薩云鈍根乎。故秀句云頓悟聞法華經疑網皆已除。此
秀明知爾前得益猶為序分無量義經被破。況於正宗法華經許餘
經得道乎。次他云無量義經云未顯真實所生諸法也能生圓非
未顯真實於所生法中兼於能生此能生者圓佛菩薩也。斯知無量
義經云未顯真實簡所生三權非簡能生。圖記三云雖云所生義兼
於能從多名所頓謂等者即頓部中具有漸頓能生所生亦指所生
故云頓中一切法也。漸謂等者次舉三昧此三昧中又有能所例頓可

知云云三道等者此中三四又具能所圖菩薩及佛以為能生。又此
釋明釋也。他已上自云未顯真實文簡所生三權不簡能生。圖者未
知開經元意者也。何者如無量義經舉四十餘年年限以其內大小
權實顯密諸經對無量義經速疾頓成皆悉簡歷劫修行故爾前諸
經能生所生俱是未顯真實也。敢非速疾頓成大直道。他難云若
以能生為未顯真實不可用圓佛菩薩歟。如何。答云爾前圖於當
分雖名能生為法華圓為所生法也。問云爾前之圖為法華圓為
所生證文如何。答云箋難一云法華獨一之圖生於華嚴兼別之
圓方等兼三般若兼二之圖。已上箋難記三云故於獨一生於兼一。矣補
註云生於兼一者生於華嚴兼帶之圖也。已上補註法華觀心鈔云昔圓
所生云云授決集云彼八中圖是所生圖。已上決集此等文證多多也。決
知法華開顯圓能生爾前諸大乘圖所生。今亦於能生所生重重
分別聊用譬喻所詮能生者父母之義所生者子之義也。而於世間
從大臣公卿至一切土民面面皆有能生父母有所生子雖然以詮

言之則以天子定天下父母故尚書云天子作民父母以為天下主
漢書云上為皇天子下為黎民父母後漢書云王者以四海為家兆
民為子云云如此等本文於下地中東一切能生所生總以為所生
子以天子一人定能生父母而於下地雖以天子且定父母為天帝
亦為所生子故號帝王名於天子是為天帝子故也天帝亦為梵王
為所生子梵王獨為一切眾生父故經云又大梵天王一切眾生
之父云云又梵天王以世間義且雖為一切眾生父為出世法王亦
為所生子所詮三界六道聲聞緣覺菩薩等九界一切眾生皆所生
子世尊法王獨能生父也故經說眾聖中尊世間之父一切眾生皆
是吾子如此於能生所生有重重義法門亦如此彼之愚人只知爾
前圓為三教能生不識後圓亦為法華一大圓教所生例如知天子
為萬民父母不知梵王一切之父以此可知知法華經為一切諸大
乘經能生根源何教不歸入法華極圓故文句云普集諸經融通漸
顯會入此典故名會國王已上此經云融通漸顯顯是華嚴漸是阿

含方等般若括此四味會入法華也會入者開會之義也豈非開爾
前諸大乘乎汝若云不爾部內之圓儘可出除部內圓金口證文又
此釋名會國王者會開會義國王是爾前圓也是非開爾前圓明文
乎茲知爾前圓所生法華圓能生如白日見掌菓猶迷此明文誠毒
氣深入族也千佛出世爭拂迷闇乎問云於爾前實無圓佛菩薩
證文如何答云記云佛之一字唯局此經記上如此經圓教實佛限
於法華全無餘經也爾前諸經雖多不同末說果分故也守護章云
有為報佛夢裏權果無作三身覺前實佛云云又云權教三身未免
無常犯此華嚴頓大教主猶別教位全非圓佛況中間三味教主寧
圓佛耶四教教主雖體不異從教淺深其體相大異體相異故用亦
有優劣記一云方知四佛體同用殊記上知四教教主其體不異而
有尊卑此經尤秘文也又證爾前無圓菩薩疏二云別通之位宜釋
餘經列眾圖教之位正在今經疏上註釋云圓教即是菩薩雖是直
道非大直道註上如此等經爾前菩薩不過通別位故云非大直道

爾前無圓實佛菩薩顯然也道理文證誰懷疑心乎他重難云爾
前諸經簡歷劫修行且指前三教也於諸部圖速疾頓成也故華嚴
經云初發心時便成正覺云云大品經云初發心時即坐道場云云
如此等文於四十餘年諸大乘經速疾頓成旨明白也何偏云歷劫
修行乎答云凡歷劫疾成之義於天台有二意一且以前三教為
歷劫以爾前圓為速疾是一往義也二總以爾前八教為歷劫以超
八法華為速疾是再往實義也故於諸大乘經雖有速疾文如法華
經於薄地凡夫不許即身成佛於凡夫地修無量行經無量劫於最
後時自於凡地速疾頓成委悉論之歷劫修行所攝也況如無量義
經說過無量無邊不可思議阿僧祇劫終不得成無上菩提於爾前
諸大乘圓歷劫疾成俱不許成佛故授決集云收集之日已言宣說
菩薩歷劫修行彼經所說法門即是無量四諦門恒沙之法正是別
教菩薩所學道也誰有眼者不見聞也決集如此叙於爾前大乘見
有疾成理者正同首目若爾汝非眼技者乎況普賢品一文當世世

無眼後報何淺不悲乎問云於爾前經不許凡夫即身成佛證文
如何答云爾前總定歷劫修行上凡夫即身成佛無之事自顯何
煩尋證文乎誠狐疑至也雖然隨好可示證末傳教大師秀句云當
知他宗所依經都無即身入雖有一分即入推八地已上不許凡夫
身起句是非明證乎又他云於諸菩薩中正直捨方便但說無上
道文四教菩薩中於三教菩薩之前開方便示真實非云圖教菩薩
前開圖教示圖教法以此文謂開圖教菩薩者大誤也文句五云五
乘是曲而非直通別偏傍而非正今皆捨彼偏曲但說正直一道也此
文此叙開七方便云不開圖教菩薩義明也云他義報云此義
不爾汝於爾前中思有圖菩薩龜毛兔角見也何者爾前經未顯十
界互具故實無圖菩薩爰以文殊等八萬菩薩於法華經始聞畧開
三顯一法門生疑欲聞具足道故云求佛諸菩薩大數有八萬此文
具足道者法華開顯圖也佛赴此疑請演說廣開三顯一五佛道同
本懷法華已前諸經皆悉棄捨之畢此八萬大士皆悉聞爾前圖是

豈非對爾前圓菩薩說正直捨方便乎故秀句云頓悟菩薩法華經
之前未除疑網未棄寶乘已上汝未知教元意誤生邪見所詮爾前
圓人未聞開權故別教菩薩攝不出七方便是以至法華開七方便
時俱所開會也若爾前實有圓菩薩斷除無明證於中道其菩薩不
可有疑網亦可乘寶乘今已云未除疑網亦云未棄寶乘明知爾前
實無圓菩薩但至通別偏傍教是以爾前圓屬別教時無相違也玄
七云帶鹿鈔即別教也不帶鹿鈔即圓教也已上授決集云收集之
日已言宣說菩薩歷劫修行正是別教菩薩所學道也已上此教收
集者集爾前四味八教破歷劫修行未顯真實此等之教皆以爾前
圓屬別教義尤非分明乎又他就顯戒論一乘之家都不用權教
構邪會云今所論者用彼此圓論於同異不論權教用不用已上
報云此一乘之家教先立處誤是非顯戒論守護章文也義亦大謬
亂汝且雖知三一相對權實未辨二圓相對權實故以爾前圓為實
教攝是甚不覺之至也何者昔圓望前三教且雖得實名對法華獨

妙實則為權也 他問云三一相對上立二圓相對以爾前圓為權
證文如何 答云真實以秘文也敢勿口外玄義云若總就教判權
實若二藏通別三教是權圓教為實已上是三一相對權實也汝執
此一邊以昔圓為實是一往義也再往教實義時又玄義云諸教權實
未融為權既融開權顯實為實云先德以此云是二圓相對權實
即法華意也昔圓為權文理誠明白也誰貽疑滯乎明知都不用權
釋捨爾前圓無疑尚出證文弘決云法華廢前權部權教已上此教
廢者捨義也捨爾前圓彌炳然也彼圓屬權教如次上玄文要決法
華論云一往廢除藏通別圓教再往廢除佛已今當經已上此等勤
文雖似筆端繁為破邪人深重迷情重疊示正轍明文縱雖汝執權
病不差何亦不成後人藥乎又他云諸經中無相與法華無相都
同故苦聞之斷無明證中道若實云未顯真實何不開彼圓又何不
改彼益耶已上報云先諸經無相與法華無相云同事大誤也何
者彼帶權未開無相此純圓開會無相也第云同耶故經云文辭雖

一而義各異，叙判雖俱無相前後有殊，次聞爾前圓斷無明證中道云云，此義亦有名無實也。於先段重重破其義畢，今亦加語重破。此義允於爾前經未曾明成佛種子依何實破無明證中道乎？故叙籤云：雖寄漸及不定，不以餘經為種。籤上若無種子妄言得果，可無因有果。外道如王莽起高輩，非於王種而居王位，大逆無甚於此。弘決云：若非正境，縱無妄偽，亦不成種。弘決上如此叙，依餘經勸修萬行，萬善亦雖曾無名利妄偽，不成佛道。種譬如救砂無油，石女無子。故記四云：縱有宿善，如恒河沙，終無自成菩提之理。記上誠不發法華開會菩提心，猶不可得小乘當分益。況得跨節圓寶益乎？故弘決云：故知無心趣於寶渚，化城之路一步不成云云。又云：今日聲聞具禁戒者，良由久遠初業，聞常若不聞常，小尚不具，況復大耶？若全未曾聞大乘，常既無小果，誰論禁戒，具不具耶？弘決上如此等叙，於他經者猶不許小果，況於圓果耶？哀哉！日月照世界，皆者前無用經文叙義，其理明明，執權不了，人都不識之，可悲可悲。次初後佛慧圓頓義齊

事如前會。又他云三說超過文以開頭，圓對未開頭，權說三說超過，非云於圓體有不同。他義上難云汝所云三說超過，解前代未聞惡義也。以法華經同已說諸經故壞三說超過，所說是三聖悉敵非汝謂誰三論嘉祥，以今說為法華是尚，今家大所破也。汝解亦劣之。以法華圓同已說經，圓故大非叙義，今家正義以法華經置三說外。今昔之圓大有不同，故疏云：歎法者已今當說此經為最經歎法華在已今當外。疏上又云：今初言已者，大品已上漸頓諸經也。今者同一座席，謂無量義經也。當者謂涅槃經也。已此叙明以法華經不置已今當三說中，又疏云：大品等漸頓皆帶方便，取信為易。今無量義一生無量無量未還，一是亦易信。今法華論法一切差別融通歸一法論入，則師本迹俱皆久遠二門悉共，昔反難信難解，當錄難事。法華已說涅槃，在後則易可信也。已此叙心昔圓未開故不明二箇大事，法華圓理在絕言也。記云：大品下明三時不及法華故，以法華人法永異，眾經若不爾故，欲貶挫法華，妙毀在其中，何成弘讚。

嘉祥尚然。況復餘者當錄者法華在前如大陣難破涅槃在後如殘
黨不難初當先錄斯為不易比如此經汝是毀在其中人也吉藏大
師尚蒙此呵況汝權實雜亂大罪爭免入阿鼻獄嚴誠覆示今經云
三說超過都有二義一者教門三說超過二者觀門三說超過也就教
門亦有二一二乘作佛二久遠實成也指此兩箇大事云三說超過
允法華經替於餘經瑞相甚大疑請重疊所說法相甚深廣大皆悉
爾前大異故也若不爾爭云三說超過記三云若以法華與餘同味
○所無其言何在記上釋心明白也所詮教尊一代五十年說法知其勝劣淺深決定信心只已今當三字也自法華經外諸大乘經三
說按量全無之故也噫爾晝夜翫彼台教何乖經疏正義乎如以孝
經打父母頭何以治之堅慧菩薩云過去謗法障執著不了義云
汝強著爾前不了義過去謗法餘執無疑既破經文規模割殺義肝
膽者也何不沉奈落可恐可恐次觀門三說超過者已心三千非
情上色心因果等也繁故畧之他又會若非超八之經云約部不

同彼帶權故云超八法華約教彼此圓無異故云妙義無殊他已上
答云此義大誤也所以者何若非超八者簡彼八教中圓故以法華
獨圓名超八醍醐也不攝八教圓決大意云凡八教俱所開方便法
華即能開實理也寧以能開絕妙攝所開圓中義可有之哉若以平
等大慧跨節妙法攝帶權未開當分圓教者頗如云萬乘天子為庶
民種族者哉凡圓教者圓滿圓足不欠一法義也而爾前圓者隔三
教外別設一箇教既四教八教中終其一分教也豈圓滿圓備圓義
所以一家判曰但為次第三諦所攝意顯于此者也故以妙法純圓
不攝同別教帶權圓者其旨極成者也已上開爾前圓義甚明也宗
義集云化法中圓漸中開四圓也是所開圓也三教中圓開會八教
是能開一大圓教已上宗義集此叙三教者非通別圓三教頓漸圓大綱
三教也頓漸二教四味諸經也圓一教局法華也此集之意爾前圓
所開法華圓能開其文分明其理審也明知妙義無殊只是一往與
義也敢非正義何以執之若猶曲意不止阿鼻焰可恐他又會記

六縱有經云諸經之王義云以開頭圓對未開頭權云第一是偏圓相對判之也非云圓體有不同彼圓入此圓此圓入彼圓彼此相入義齊云云他義已上報云此解大僻王臣無差別上下混亂之所以者何已今當三字正破前後諸大乘經顯一乘獨顯妙法豈只對未開權為第一乎汝既破三聖金言失天台妙樂本意大謗法答苦果經却不盡次偏圓相對判之非云圓體有不同事是甚乖紐正義何者荆溪意諸部大乘經明法身邊分稱經王是只小行相對故非諸經王此法華經相對前後諸大乘經顯難思妙故已今當第一諸經中大王也故記云今廢諸小王唯立一王是故法華名王中王已上此釋小王者爾前圓也大王者法華圓也而為小王必歸大王習也如諸國諸侯王朝萬乘天子明知爾前圓小王歸法華圓大王其理必然也故記云別則當界施恩通乃須歸大國故知部教俱須會通已上記是非開爾前圓明證乎此紐須歸國王者對爾前圓喻於小國法華之圓云大國也須歸者爾前之小圓歸入法華大圓義也故知部

教者部即四味部教即爾前四教也俱須會通者會通即開會義也然華嚴等四味部藏通別圓四教俱以法華一大圓教開會之義非顯了明白乎為顯如此甚深義先於法華已前諸部判小行相對意次以三說校量叙此經勝前後諸大乘經不辨如此次第生起妄判釋義滅除正法色香美味豈非惡魔比丘乎次彼此之圓相入之事汝守一途叙為此謬解今捨自他偏黨正付直金言破汝彼此相入義夫藥王品有數經十喻其中第一大海之譬也經云川流江河諸水之中海為第一此法華經亦復如是已上川流江河喻四味教大海喻法華而大海晝夜納川流江河水川流江河片時無納大海若言爾前圓納法華最大圓江河納大海理豈爾耶譬喻典法體能如理合之不爾法譬大相違甚乖佛意豈不墮落乎文句十云別舉四者譬乳酪生熟四味教也此法華教譬醍醐海也說窮本地為深遍一切處為大純明佛法不說餘法為融已上汝能吟味此經叙知彼此相入邪義尚能重示於法華獨圓曾無教教相入義何者彼此

相入物體有二故也。獨一法界圓體，別有何法有相入義，譬如虛空
湛然，無復相入。一大虛空體，無二故也。問云：此義有證文乎？答
云：有證文。記云：以有餘皆假，故得相入。無餘無復相入之名，以絕一
故。記云：是明紐也。此紐云：有餘爾前經也。有帶權餘，故云有餘。此悉
假說。故云：皆假是教。教相入也。次云：無餘法華經也。無帶權餘，故云
無餘。純一無雜法華圓，無可相入義。故云：無復相入之名也。以經釋
正義深，紕汝相入之義大謬。秀句云：明知他宗所依經，無有大海德
唯有法華宗。大海滂大德，秀句上所詮諸河入大海海水，無歸入河法
華大海圓理。周遍法界，橫豎無邊也。何更所歸入乎？明知獨一圓相
入，義無之。又他云：華嚴般若融通，與法華融通，全無不同。籤三云
不見般若付財之能般若融通法華，何異云云。自云：如汝料簡般
若法華，全無不同云歟。他云爾也。自云：若般若法華相對云，有
不同人誤歟。他云爾也。自云：爾者教主，親尊謨佛耶。他云：其
故如何。自云：釋尊已於無量義經，正舉摩訶般若名，對此經，速疾

頓成捨末顯真實，簡歷却修行，是釋尊僻見歟。他云：吾料簡亦非
私。正任釋義指南，豈有誤乎。自云：佛說與人說，以何為本乎。他
云：仰依法不依人，金言上爭，不付佛說乎。自云：若爾捨般若信法
華，正是佛說也。何立異義乎。他云：若爾親義，妙樂誤歟。自云：釋
義意汝如何心得乎。他云：般若融通法華，何異云。見此紐般若法
華，全無不同如何。自云：此紐他師破一往義也。今反問汝般若經
已今當三說，中何乎。他云：已說經也。自云：已說之經，何與法華同
乎。教主親尊立已今當，意為顯法華勝三說也。若夫二經齊等三說
超過，金言空成，戲論多寶，證明諸佛舌相，全同泡沫歟。他云：道理
極成，雖然二經齊等，旨親義亦顯然也。如何可會乎。自云：親義始
未汝委，不徇故謬，生邪見無過，妙樂付過。他云：爾者此親義如何
可心得乎。自云：凡一家判親親成有畧，妙經時引他經，何成義多
之。只是取一邊，非取其諸例。如今經侍衛眷屬等多，引華嚴大類同
消釋，雖然華嚴法華全無齊等，彼未顯真實無得道經也。先委盡其

義已今般若法華判同等義亦以如是所以者何鹿苑沉空二乘被
方等彈呵六識還生空有錯亂為調此機故至般若經說十八空廣
明融通旨雖然未明開顯實相止宿草庵無歸取一食竟是非如來
出世本懷故未暢成佛實義故舉般若名簡未顯真實而法華經羅
什存畧故唯存成佛大綱不事細目故說記小久成大事明融通網
目少之雖然實相之語罄十界三千無法不收譬如摩尼寶珠其形
雖小能降一切寶若從多捨少頭破作七分如阿梨樹枝他師不了
法華獨顯妙理謂不及般若融通無礙為破此謬融通之旨一往同
彼經見此一邊般若法華全思同者舌爛無疑汝能見今叙始終般
若法華勝劣甚分明也所以者何既指法華稱一代獨顯妙勝般若
經明也次言般若付財能於佛意邊雖密付財顯露付財正是法華
時也何者般若時委以家業機劣未能付財故云而無歸取一食之
意夫般若經明法開會定父母天性普集親族正付家業在法華故
云窳子歡喜得未曾有記六云付即付財在法華中記上文明知正付
財是法華時也況已說般若爭及三說超過妙典不辨如此義妄說
法者名為謗法故天台釋異解說者皆名為謗也妙樂破已今當妙於
茲固迷若爾此諫曉正當法身謗法之罪苦流長劫責扣胸可悲又
他云未顯真實八萬法藏十二部經不是妙法此叙部部相對歎法
華何於諸佛圓辨不同乎自云此義不爾所詮妙法者果分內證
也而法華已前八萬法藏只明菩薩因分未明佛智果分內證故云
不是妙法故十地論云因分可說果分不可說記上文秀句云夫華嚴
經者但說住上地上因分未說如來內證果分當知果分經勝於因
分記上文爾前之中華嚴經第一也此華嚴經猶因分也況其已下諸
經爭明果分乎夫佛知見內證者開權開迹妙法也於爾前諸部圖
何處明此義汝何誤甚釋籤云是開權之圖不同諸部中圖記上文驚
此等明文汝聊開旨譬邪執若不翻何異生首況不悲後世墮苦乎
次他以能生所生約部經叙故是非實義其義重重前破之畢
大文第三譬喻下他以譬喻寫扶上邪義惑愚癡道俗此義約總

別加難破先總破之夫弘通佛法有時有國能化之師有九師有聖
師所化衆生有已謗有未謗不辨此等義佛法還成苦道種子譬如
神農本方用治當時人病未必悉驗國有寒熱人有強弱藥有濃淡
病有輕重知時觀藥識病制方病即得愈只任舊方不辨病性妄投
與良藥病還增長佛法亦爾也見時知國察機熟否宜投法藥但以
九智輒不可知時機幸世尊自定滅後弘經方規先習佛法法必可
知時時謂正像末也 問正法千年可弘通何法乎 答先正法千
年前五百年弘小乘經迦葉阿難等弘通是也後五百年弘權大乘
馬鳴龍樹等弘法是也已上正法一千年間 二像法千年法華經迹
門弘通時也南岳天台妙樂傳教等出世像法弘法華經是也三末
法萬年法華經本門弘通之時也上行菩薩後身末法二百餘年比
出現日本弘結要五字是也今辨此義知時者也而彼邪師不知時
刻以前代流布權法欲授與末法今衆生例如赤子著甲胃老人負
大石豈不招損害乎鷄鳥待曉郭公過春畜類尚知時况號佛法者
不知時刻於畜生現世凶國喪身來生墮在阿鼻無疑者也 二
弘佛法者可知國也於國一向小乘國一向大乘國大小兼學國有
之此日本國一向小乘國一向大乘國與大小兼學國歟能可
勘之然見瑜伽論肇公記上宮太子傳教大師安然和尚等記文日
本國大乘國也大乘之中殊法華一乘機感相應之國也今辨此義
知國者也而彼邪師不知此義生實大乘國還執著權教例如攀登
寶山尋求瓦礫步入梅檀林懷採伊蘭非愚癡至乎 三於弘通之師
有九師有聖師聖師有慧眠力明於法藥有法眼力識於病障有化
導力應病投藥是初住已上化導也如此聖師末化爭得之六根淨
位尚屬九師況五品乃至初品何況末法今名字即耶如此九師難
知衆生機智慧第一舍利弗尚不知機所化衆生成一闡提況當世
九僧爭有知機乎但不知機九師所化弟子一向可教法華經也
問云有證文耶 答云妙樂云若始行者不以小答已上天台云等
是不見但說大無咎疏文上是非明證耶 疑云無智人中莫說此經

文如何 答云是知機聖師說法也以九師不可例之 問云證文如何 答云妙樂云若深位人始末弘法必以生滅等三能顯於圓教云云 疑云為無智人說法華經以為誹謗可墮無間是可不成說者答乎 答云依誹謗答一往雖墮惡道復依誹緣終得成佛也 問云證文如何 答云文句十云謗故墮惡聞佛性名毒鼓之力獲善果報疏上記十云或順或違終因斯脫已上依憑集云信謗彼此決定成佛云云已上辨此等義知九師聖師化導趣者也而彼邪師不知此義實大乘機猥授權法例如身子迷機所化之眾成一闡提師第共爭免惡道乎 四於所化機有未諳有已諳為未諳機暫不授實經先以小乘權大乘經漸漸誘引機根熟後可說法華例如世尊在世化道為已諳機自最初只可說法華例如過去不輕菩薩信謗共為下種結緣故也而當世為體已諳眾生長滿國中向彼偏可弘法華經法華經中簡廣畧專可授結要首題時也於法華經中猶簡廣畧況與權經等乎辨此等義知機法相應理者也而彼邪師不知此義為當世眾生妄說權法讚歎餘經例如空生一夏說法大乘機為小乘機破三世諸佛捉亂四依弘經次第豈非諸佛眾聖大怨敵一切眾生惡知識乎已上是總破也次別就譬喻當體難之邪師以金銀銅鐵喻於四教混亂今昔圓今亦就譬喻以可破彼義夫於金有真金有偽金雖同名金其體大不同何者先於世間常途金猶有重重差品況飾一切金不及閻浮檀金一切閻浮檀金復不及梵天金爭以一種金云一切金齊佛法亦如此雖同名圓於圓有重重差別何者爾前之圓未開圓故不及無量義經圓故經云行於險徑多留難故又無量義經圓未合圓故不及法華混合圓故定今說自法華簡之又涅槃經圓雖曰同醍醐味拈捨圓故不及法華大收圓故定當說亦自法華簡之籤一釋謂二部同味然涅槃尚劣是也若不爾法師三說藥王十喻空同戲論毀又於法華經中猶立不同迹門始覺圓故不及本門久成圓故記云望彼本文圓尚方便況復偏耶云道理文證明明赫赫何以一種圓云諸部圓齊縱他經一章雖純說

圓教是未開權圓何以同法華圓乎爰知爾前圓理似金黃石也未
誰一念三千極理故當代學者雖廣學台教未究其淵底況知本化
法門乎只非自迷癡闇亦令一切眾生斷成佛種子造阿鼻之業有
意人誰不傷嗟乎涅槃經云於惡象等心無懼怖於惡知識生怖畏
心乞願有智道俗遠離惡師依憑佛說謬信邪義莫招苦果

圓珠真偽決卷下終

御緣起

信心行者專唱題目人可勸之事
夫三世諸佛世々番々興于出世設於化導其詮何物乎所謂南
無妙法蓮華經是也然則一代聖教肝心法華經法華經中肝心
是題目也故諸菩薩因位萬行雖多之真實正覺真因只是妙法
題目也檀王身為床作千歲給使樂法梵志折骨為筆書經輪王
剗身成油燃千燈熹見菩薩燒身供養於佛是皆為求妙法故也
抑此妙法有何功德如此捨難捨身輕不替滿界珍寶命如塵芥
乎倩案事意父母果縛肉身雖惜之不久必有滅亡期非想天八
萬劫樂尚同春夢况閻浮不定短壽於此有何樂乎故經云三界
無安猶如火宅王宮猶是火宅內也常有生老病死憂患况於大
臣已下乎誰有智者於此苦界留執著乎而捨此身習於妙法顯
內證法身此法身即佛身也佛身常住不滅也有無量無邊功德
十方如來千萬億劫說不可盡者蓋是此謂也譬如如意寶珠雨

一切寶閣浮提之一切衆生普以施之無有盡期妙法功德無極亦復如是以要言之諸佛如來大悲相好光明智慧神通一切功德皆悉在此妙法蓮華經抑此不思議妙法其體何在之乎全遠外不可求之只在吾等衆生胸間雖爾不值法華經人不知之譬如不向鏡不見我面向法華經鏡時始見已心佛性也指此佛性名妙法蓮華經而佛性獨不顯唱題目時自然顯出也譬如深眠人不覺我身不知前後有人高聲呼其名醒目歸本性我等身中佛性冥々暗如眠人唱題目如呼其名依題目聲佛性自顯如呼名眠寤即歸本心如思定朝夕不怠可唱爭不成佛乎然則云佛全非別事只指吾等心法云佛也雖然不值法華經時只本凡夫也如不瑩玉無光同瓦礫於凡夫身瑩顯佛性偏法華經力用也如此甚深微妙法譬如寶珠以之思之捨臭穢身習得妙法如以沙磬金誰惜此身乎昔檀王等勇捨身命深知此意故也而行妙法依時節其行相不同天台大師觀此妙法理疑十乘觀

法一念三千觀道是也是迹化立義像法修行也時刻已過於今如去年曆末法相應本化立義不本理觀只口唱南無妙法蓮華經是時刻相應修行也故經說本化菩薩行相云是四菩薩於其衆中最爲上首唱導之師矣此文唱導二字正唱題目證文也今不辨此義人言非觀法無益之行是恐不識經文暗時刻相應修行者也末世凡夫不知其意任口唱此自然滅罪生長功德者婆妙藥不知其味服之自然滅病愚癡之衆生不知妙法理唱之爭不滅煩惱病乎但雖唱題目有誦法其罪難消譬如大海廣雖收一切物不留屍骸法華經亦復如是題目功力雖不嫌一切女人惡人三惡四趣不救謗法者又雪山良藥雖能治病雜毒其藥還殺又妙法良藥亦復如是故深可禁謗法雖何惡人愚人無謗法唱題目滅罪成佛無疑一念疑之必可墮惡道故經云生疑不信者即當墮惡道妙法題目如大船能渡生死大海故經云如渡得船妙法題目如寶藏能救衆生貧苦故經云如貧得寶妙法題目

如日輪能照煩惱，黑闇故經云：又如日天子能除諸闇，妙法題目如利劍能斷元品，無明故經云：能解一切生死之縛，妙法題目如大車能至寂光寶土，故經云：乘此寶乘，直至道場，憑故吾等宿福深厚，末法流布，受生挹本化末，流鎮唱題目未來得道，尤在近，但恨法界眾生廣，不勸之故，竊發誓願，普欲天下弘之，依之起，妙經百萬部立願，夫妙法者有圓融互具，功德若爾者，與此願唱題目人々其功德互融通，各可得百萬部功德，無疑譬如百千河入大海，小水大水俱成一味，互具諸河水，廣大無邊，豈非大善乎？然則若百返若千返，若萬返，任力多少，唱之信者行者，不依男女貴賤，今生互為善友，成水魚思後生亦同，生寂光淨土，俱見釋迦如來受微妙，大快樂，豈非大慶乎？可勸可勸，南無妙法蓮華經。

慶長十四年巳酉

日奧行年四十五歲

夏之比於對馬宮谷草菴記之

先年對馬嶋滯留之刻，為天下廣宣流布之初，念妙經百萬部之立願，申候處思之外，諸國真俗助力之眾數多候，而其方勸之分三百十三萬九千六百七十三部之注文，此度及披見大望成就，滿足此事，候抑勸題目一返，功德尚莫大也。況於三百十三萬部之上，乎誠以加樣之功力，當宗制法之趣，板倉伊賀守殿公方樣被立御耳候處，能々被聞召分，即被成下。御下知當宗不受不施，誦法供養兩重之法度，如前々可立之旨，被仰出信力，旁大慶不過之候，蓮種坊申付候，與覺候此勸，聊非一紙半錢勸物之儀，只偏天下之諸人勸妙法之首題，自他俱為結一佛淨土緣計，候畢命為期，彌可被勸之事，專一候謹言。

二月二十一日

日奧在御判

宥啓老參

尚々他國遠國者 公方様御下知之事不被知方多候間此寫
遣候條諸國之真俗中此通懇被申觸候而信力堅固之勸肝心
候



御縁起終

萬代龜鏡卷第二終

萬曆二十九年
六月
二十
日
候



