

外科集成

七

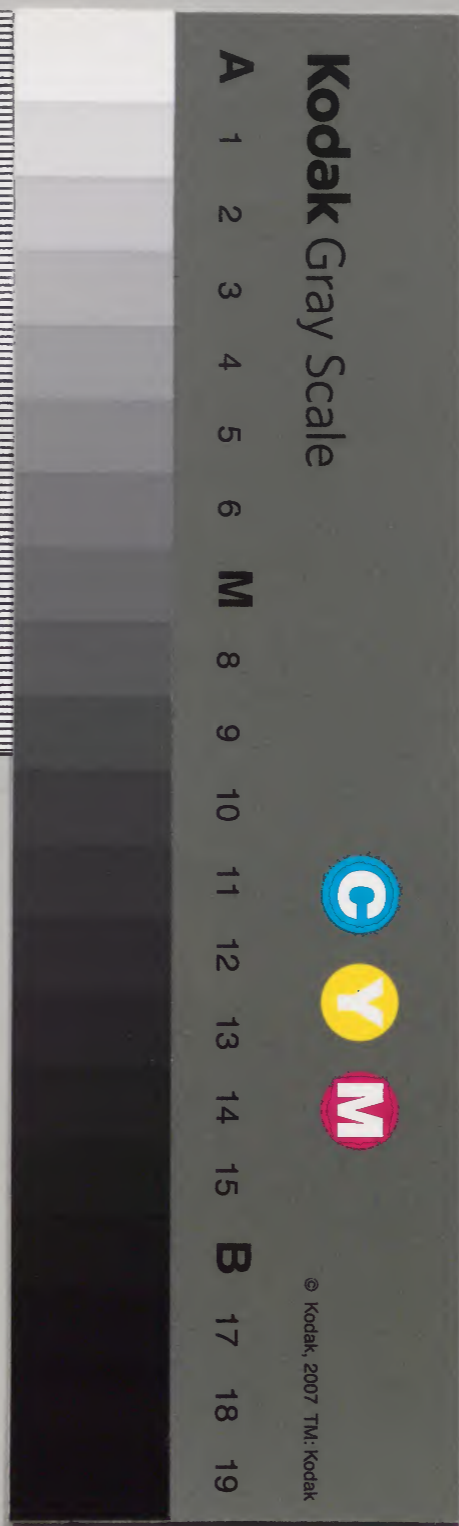


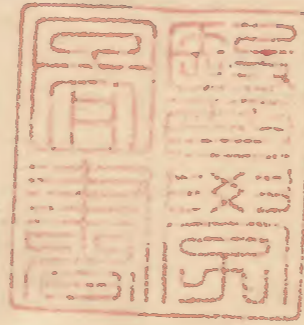
漢書簡類	二七〇五	函號	二七〇五	架冊	五〇
------	------	----	------	----	----

內閣文庫	和書類	四五二七	冊號	五〇	架冊	五〇
------	-----	------	----	----	----	----

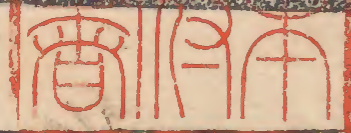
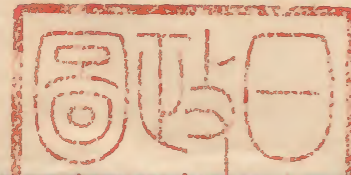
(七本)

內閣文庫	番號	和 45027
冊數	50	(7)
函號	196	50





大學東
局之印



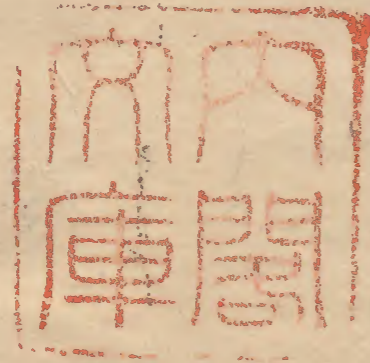
外科集成卷之七目錄

癰疽第七

頭部發證治論

面部發證治論

項部發證治論



外科集成卷七

修澤舍活板

外科集成卷之七

官醫瘍科 栗崎道樞正弘編輯

癰疽第七

頭部發證治論

或問百會穴生疽何如曰

此名玉頂發初如黍米頓
增痛楚寒熱大作由虛陽浮沒宜以
鹽湯下八味丸引火歸源甚則黑錫
丹或元氣素厚六陽經受風邪風火
相扇藏府熱毒上攻而然者宜黃連
消毒飲煎玉樞丹勝金丹更以附子
切片置湧泉穴灸五壯以泄其毒七

百會疽

外科集成卷七

修澤舍活板

日無膿者成津●王頂發生在巔
 頂正中屬督脈經百會穴由膏梁大
 過火毒凝結而成初起形如粟米漸
 腫根大如錢甚則形似葡萄堅硬如
 鉄高火紅腫焮熱疼痛瘡根收束僧
 寒壯熱大渴隨飲隨乾口苦唇焦便
 祕煩燥脈見洪數者此屬氣實宜服
 黃連消毒飲以清毒火外敷冲和膏
 若漫腫平塌紫暗堅硬響痛根散惡
 寒便瀉脈見細數者此屬陽虛宜服
 十全大補湯以溫補之敷回陽王
 龍膏若面赤過煩口乾不屬唇潤者
 此屬陽虛浮泛宜服桂附地黃丸引
 火歸源更用生附子餅置兩足心湧
 泉穴各灸五壯以洩其毒初起貼琥
 珀膏已潰參黃靈藥太乙膏蓋貼腐

盡再易生肌之藥治之若腫連耳項
 痰如拽錐七日無膿不潰神昏者命
 必絕矣金鑿●泥丸宮在頭頂之上
 癰瘡發于此所九死一生其狀如火
 燎漿炮大如錢形色似葡萄之紫其
 瘡口不一或如碎栗似四圍堅硬瘡
 頂色紅赤不黑或尙可醫療乃陽癰
 而非陰也倘色紫而黑無光神情
 悶亂不知人事者乃陰癰而必死也
 蓋泥丸官屬足太陽膀胱之經近于
 玉枕乃督脈之路也腎經之氣由督
 脈而上透王枕入于泥丸而化精乃
 從額而下降于玉樓若腎精不足而
 泥丸因涸無精以養乃化為火毒此
 無陰水以制陰火也腦既無陰又加
 生癰髓海煎熬其精愈竭又何以救

髓海通於腎腎無火則髓不能化精
 而隨火升降且化為毒以生癰疽矣
 蓋腎之化精必得腦中之氣以相化
 若腦中無非腎火勢必氣化為火
 性炎上不及下降則於腦中髓海自
 發其毒較之腦氣不流而為毒者更
 甚故往往有變形而為腦骨俱腐片
 形紫黑煩燥口乾甚至腦骨俱腐片
 令脫下狼狽之狀不可言盡形容者
 又何以下救之耶此症須問飲食倘若
 何飲食知味即可用藥名曰五聖丹
 金銀花八兩玄參冬各三兩黃芪
 四兩人參三兩水煎服四劑漸愈改
 用十全大補湯重四兩服四劑又改
 用八味地黃湯恣其酣飲自可全愈

乎故往往消便變形容改換聲音煩
 燥口乾隨飲隨渴甚至腦骨俱腐
 及脫下而人人生此癰得于房術者
 居多與陽溜精盡是丹石燥烈之品
 或洗或嚼或噓干舌或封于臍阻
 精道久戰博歡真精枯竭髓盡火發
 遂發平頂而不可救為可痛也必須
 于五日之前以大劑煎飲倘有生機
 倘五日之後救之則生次未可定也
 ●腦癰急以五聖湯救之如腦疽劫
 發蔓花湯服之即消如未消者二劑
 全愈萬勿候其潰敗而向始救之也
 蓋潰敗之時則不可救矣同上●有
 生疽於頭頂者始名腦疽若對口偏
 對口俱非真腦疽也此疽九死一生
 大約生此疽者皆腎火沸騰也腦為

頂門疽

侵腦疽

流頭面潰爛難治故曰不宜灸也
 ● 侵腦疽生于透腦疽側下由太陽
 勝眩經溼火而成尤名五處紅腫高
 起嫩熟疼痛膿色如蒼蠟者屬氣血
 俱實順而易治若紫陷無膿根脚散
 大者屬氣血兩虛逆而難治初起互
 服荊防敗毒散汗之次服內疎黃連
 湯下之將潰服托裏透膿湯已潰服
 托裏排膿湯外貼琥珀膏圍敷沖和
 膏其餘內外治法俱按癰疽潰瘍金
 鑑
 ● 侵腦疽頭疼引目灸支正穴七
 壯侵腦透腦二症初宜絳珠丹汗之
 次宜托裏散托之太成
 ● 或問頂門
 生疽何如日此屬太陽經風熱所致
 一名佛頂疽穴名上星由藏府陰陽
 不調熱毒上壅而成宜服活命飲加

頭痛如刺灸缺盆穴二七壯大成
 前腦疽即腦癰俗云顛門蕩子發癰
 是也有生于顛門有生干腦前腦後
 腦側者皆由當風睡臥風寒入腦氣
 血凝滯遂生此症四五日可治半月
 二旬以外毒氣深入腦內難治又有
 腎經虛熱壅于腦左伏結成毒但潰
 久成穴腦髓外流者不治大全
 ● 癰
 疽生于腦前者名腦發又名難冠發
 若生于腦後枕處者名枕發俱宜用
 千金托裏散外科百病
 ● 百會穴前
 後生毒最易傷犯腦髓腦髓一陷最
 不易治是陽經亢極熱氣不散氣血
 凝滯結聚巔頂而成此疽係心經受
 症治之忌灸如有用灸者艾炷宜小
 壯數宜少若火氣太過會合陽經毒

芥連梔子藁本清熱之劑及紫金丹
 湯加羌活猶遲潰爛黑陷惡證多脈
 大神昏二便閉結者不治幸親●頂
 門癱受在六府與陰陽不調氣上熱
 壅而成癰毒傷於腦經於是毒症不
 可輕忽先用敗毒流氣飲後服內托
 流氣飲治之全書●佛頂疽一名頂
 門疽生于頭頂顛門之前屬督脈經
 上星穴色紫堅硬腫痛脈洪大而數
 者為實脈微細而數者為虛皆屬險
 證若潰爛黑陷六脈散大神昏譫語
 二便閉結者為逆首尾內外治法俱
 按百會疽金鑑●頂門疽又名佛頂
 疽乃心經受症陰陽不和積熱上壅
 入於腦中遂成此症如根脚穿過腦

疽額

者不治大●頂疽生顛頂上乃仕
 脈所主六腑不調熱壅上焦溼聚高
 巔而成目上●頂門疽有堅硬木痛
 者為疽均照癰疽門施治若紅腫如
 桃似李或上黃頭膿血相雜小兒
 積暑熱癰多●有類此者不可作頂門
 疽治之頂上●或問當額生疽何如
 日此屬陽明胃積熱宜服活命飲加
 升麻桔梗瀉差治冰酒煎服壯實者一
 粒金丹下之老弱者寸全太補湯取
 十宜散黃芪內托散托之過時潰爛
 腦髓出者以率繩●額發者發于額
 上攢竹之穴也夫曲差攢竹雖屬太
 陽之經然近于督脈之傍亦陰陽雙
 合之處也初發之時必然頭痛憎寒
 惡熱項似放腰如折正頭太陽之症

太陽疽

發赤疽不拘大小狀如桃李急宜藥
 貼破見膿無害右額角一處發毒疽
 及惡癬為近太陽穴如腫滿太陽即
 成虛損為近穴而難消不可破如破
 後傷外風水即能害人亦宜用藥潰
 膿後速斂合瘡口如經冬月即成冷
 瘡瘵此處近太陽穴上至額角都為
 險處鬼道●赤色疽發頭額及腦前
 並手掌中十日不穴者外七日可刺
 出血七日未有膿不可治也同上●
 額疽之發乃骨多肉少處潰後最忌
 襲風傷水難貼膏藥亦須廣護遮無
 破傷風溼之患大左須廣護遮無
 或發毒癰及癰五七日不潰毒氣流
 入眼眶及眼合不開用藥貼破破
 後慎外風水所入即損其睛疰損眼

然太陽膀胱與少陰腎經為表裏之
 藏府也發太陽之火即顯少陰之水
 則勝於不燥內有滋潤自易發汗則
 出而火毒隨之而盡散于表矣否發
 單以托裏為事倘陰虛之人禁再汗
 其汗乎昔因汗而愈虛反不肯透
 洩其火毒耳●生煎額疔中者
 屬督脈經或生左右額角者屬膀胱
 經總由火毒而成初起頂塌陷乾
 焦色紫不生大膿者其勢重而屬險
 也若紅腫高聳收毒散汗之次
 而屬順也初服荊防敗毒散汗之次
 服仙方活命飲消之將潰氣腫者宜
 服托裏透膿散外貼琥珀膏其內
 服排膿散外貼琥珀膏其內●左額右額
 法俱按癰疽潰瘍金鑿●左額右額

疽髮

風忌水金鑿 ● 鬚疽發汗髮角屬手
 少陽三焦足少陽膽二經屬相火矣
 動外受風熱夏因性情急於怒念火
 生癰結而成此二經俱屬氣多血少
 最難腐潰更無鬚額肌肉澆薄不宥
 針灸候其自潰潰後不互多見膿膿
 多者過耗血液難斂初起宜服柴胡
 清肝湯解之膿成者宜托裏消毒散
 托之外敷二味拔毒散已潰內外治
 法俱按癰疽潰瘍同上 ● 髮疽忌見
 膿若妄加針灸必至不起余見之屢
 矣 ● 準繩 ● 凡有患髮疽最難腐潰此
 皆起于情性急暴房慾血虛火動肝
 氣凝滯而成疽之初起寒熱交作頭
 疫痛微太陽甚則耳日連髮通腫治
 法不可妄用針灸不分陰陽表裏邪

驗而成大疾 ● 或問兩太陽生
 疽何如日此名勇疽亦名腦發疽屬
 足陽明胃經狀如伏鼠寒熱併作面
 目浮腫宜活命飲加外麻栝梔烏金
 散十一日刺得黃白膿者生清稀黑
 血者及潰爛透腦者死 ● 腦發
 疽屬足少陽膽經怒火而成生于目
 小眦之後五分生在太陽穴者無論
 左右皆可以生初起若粟漸腫疼
 形如伏鼠面目浮腫七日信膿不潰
 火毒攻睛腐爛損目若十一日針出
 黃膿毒從膿解為順易治出紫黑血
 者係氣虛不能化毒甚宜服內疎
 仙方活命飲清解之毒甚宜服內疎
 黃連湯外敷二味拔毒散其將潰已
 潰內外治法俱按癰疽腫瘍潰後避

正虛實治之庶不有誤且如初見瘡
時多寒少熱口乾作渴好飲熱湯六
脈虛數無力又兼患上堅硬多不
痛無潰無膿瘡根流散此等之症乃
真氣虛而邪氣實也治以托裏為主
消毒佐之如清肝養血湯托裏消毒
散之類是也又如見症時熱多寒少
頭眩作痛口燥舌乾渴欲飲二便
秘澀六脈沈實有力瘡亦焮腫疼痛
身體發熱易腐易斂根脚不閑腫焮
在外此乃正氣實而邪氣虛也以消
毒為主托裏佐之如施子清肝湯鼠
粘子湯之類是也大抵正氣勝則實
邪氣勝則虛必然一勝則一負邪正
不並立故其虛而不待損而自虛矣
又有未見瘡時先作渴症或一年半

載日久日重然後發為髮疽其形色
多紫黑瘡多平陷堅硬無膿毒流耳
項又兼氣味不正形容不澤精神不
明飲食不進者俱為不治正氣
疽看注初起無口乾無寒熱飲食有
味舉止尋常發瘡者順已成瘡頭腫
起根脚不散形色紅活焮痛潰膿者
順已潰膿稠色鮮紅活腫消痛止項
便頭輕口和者順潰後瘡肉易腐新
肉易生瘡口易平飲食有味者順初
起瘡頭如粟頂軟不高色紫根散木
痛食及者逆已成瘡形紫黑軟陷無
膿足冷身涼便利尿虛者逆已潰膿
水清稀多生臭緣壞肉不腐新肉不
生者逆潰後飲食屢食不腐新肉不
乾不眠肉削皮蠹者逆洞上●髮疽

治法初起喉腫堅硬內熱口乾脈數
有力邪實也當利之已成僧寒壯熱
四肢拘急脈浮者邪在表也宜散之
赤腫作痛血凝滯也散血清肝色黯
漫腫升陽助胃已潰堅硬不退脈細
而數日晡發熱者宜滋陰健脾肝膽
怒火上攻心煩作躁腮紅熱者宜
柳陰降火已潰膿清腫痛尤甚通煩
食少者宜養氣血健脾胃潰後氣血
俱虛身涼脈細大瘦多瘡者宜峻補
溫中貫後不斂新肉生遲瘡口淡白
膿水不止健中補脾同主●髮發者
發手左右之兩髻乃頭維下關之穴
也髮屬手少陽三焦相火薛新甫云
是肝膽之火或風熱也不可為訓但
忌用灸尤忌見膿查頭維下關之穴

本屬足陽明胃經之穴初起之時大
如癰子次後漸大四圍高突頭面眼
鼻俱浮此陽症也且兩髻又近于太
陽乃陽之位也似宜作陽症治之但
雖是陽症往往有變為陰症者所以
治陽宜加入陰分之藥以豫防其變
已潰破爛變須陰藥倍多于陽藥也
則陰之正旺自然陽之邪難變也倘
睡中恍惚或吐逆不止此陽症變陰
亦成症耳不可謂胃經是多氣多血
之腑而輕用散劑也●更香●髮疽雖
出於陽而少之分然蓋與脈皆屬于
實故年壯者用瀉劑之重老年者用
薦劑之輕若拘以年未或守其經禁
而殺補劑實心之隔難免準●髮
疽受在脾胃心肺熱氣結成毒也當

用敗毒流氣飲治之或醫緩之命亦
難生矣慎之慎之全十●發髮毒受
在手陽明經氣虛風熱上壅風毒成
瘡常用清心流氣飲次用內托流氣
飲治之此症卒干會合之前灌在關
後形如米粒漸次赤腫遍身潮熱同
●髮疽屬肝膽二經怒火或風熱血
虛所致若發熱作渴者用柴胡清肝
散腫骨痛甚者仙方活命飲若大勢
已退餘毒未散用參芪歸朮爲主佐
以川芎白芷金銀花以速其膿膿成
仍用參芪之類托而潰之若欲其生
肌收斂膠廬者六味丸血虛者四物
加參芪或血燥或水不能生者用四
物湯六味地黃丸氣虛者用補中益
氣湯皆當滋其化源爲善極要●發

髮鬱怒者十六味流氣飲甚者仙方
活命飲入門●髮疽發伏穴二七
壯大成●人患髮疽腫焮五六日彼
欲內消外敷涼藥內服大黃泄氣等
劑隨後焮腫雖退乃生寒熱惡心乾
嘔肩膊牽強疹之脈數無力此內虛
毒氣入裏涼藥之過也東垣云瘡疽
之發受之有內外之別治之有寒溫
之異受之外者法當托裏以溫劑反
用寒藥攻利損傷脾胃多致內虛故
外毒乘虛入裏受之內者法當疎利
以寒劑反用溫劑托裏初病則是骨
髓之毒悞用溫劑使毒上徹皮毛表
裏通潰共爲一瘡助邪爲毒苦楚百
倍輕則變重重則死矣前症既出寒
藥之過以托裏建中湯二服嘔吐全

止又以十全大補湯加白芷數劑而
原瘡漸起又以入參養榮湯間服腐
潰膿稠兩月餘瘡口收斂正宗●人
患鬢疽腫硬寒熱口乾喉痛脈洪大
有力此表裏俱實也以防風通聖散
一劑行二次前症稍退又一劑大行
數次熱退消止惟原瘡腫硬用銀針
點破掉入蟾酥條內服托裏消毒散
漸潰膿而安●目上●人患鬢疽三四
日頂高根治且無表裏之症此肝經
溼熱為患用針挑破瘡頂以蟾酥餅
蓋貼內服加味逍遙散加皂角刺數
服頭出微膿根腫亦消同上●人患
髮疽五日頂高根若錢大形色紅活
此肝經溼熱為患用麻子大艾灸七
壯以梔子清肝湯二服腫勢伴止以

蟾酥餅膏貼麥上更以紫胡清肝湯
加白芷黃芪天花粉數服膿腫消
半月收斂●人患鬢疾三年寒
熱半月自以為瘡髮間忽生一小瘡
三四日外形如粟瘡平堅硬色暗不
澤又兼脈洪數而無力此水竭火旺
之症也終難潰斂辭不敢治復請醫
視為易治用針刺腫上去紫血鍾許
內服解毒藥次日透傍愈腫醫者謂
腫高屬陽易治彼家懼悅又三日聰
項俱腫口禁不食用針又刺腫上日
如昏憤又復請觀予曰死將及矣但
此症未病先作渴腎水已竭外形如
粟裏可容谷形色紫黑氣敗血衰脈
洪無力元氣內敗如此干涉豈有不
死者彼家方信晚矣共二十一日而

發同上●發生于耳後一寸三分致
命之處誠為險惡之候又左為天疽
右為銳毒天者妖變之物也故屬肝
木銳者鋒利之器也是屬肺金三者
皆起于積想在心謀慮不決致火旺
而又鬱久而又旺以成此疾也故形
多堅硬頭多隱伏未潰先黑未膿先
腐臭積易生元氣易敗常得此者毒
氣多致不得外發後必內攻而死但
此症者利生起于隱微令人多不知
覺及其知覺毒已入內矣如紅活高
腫易腐易膿者無妨至●天疽銳
毒二證俱生耳後一寸三分高骨之
後矢者不盡天年謂之天銳者如鋒
刃之銳利言毒甚也得此二證愈者
甚少初起俱如黍粒漸腫如瓜堅硬

平塌紫黯不澤較諸瘡疼痛倍增名
雖各異而左右耳後俱屬足少陽膽
經由謀慮不決鬱火凝結而成此處
皮肉澆薄氣多血少終屬險症急當
治之遲則熱氣下入淵液前傷任脉
內熏肝肺惡證悉漆必致不救若紅
腫速潰者順堅硬黑陷者逆如果投
方應證亦只十全四五也初宜服柴
胡清肝湯消解之膿將成宜服托裏
消毒散虛者十全大補湯托補之外
俱敷烏龍膏其餘內外治法俱按癰
疽潰瘍金鑿●天疽銳毒又名癰發
又名耳後發大●耳後銳毒乃心
腎二經受毒若不急治恐熱氣壅心
毒攻喉下必致傷命同上●或問耳
後一寸三分生疽古云不治之證今

有一人年二十四歲耳後結塊如拳
肉色不變亦不甚痛七月不食何如
曰此名耳後毒非癭也隔蒜灸之活
命飲加柴胡桔梗升麻八陳散下之
愈●庄耳後一寸三分至命之
處名曰發頤又曰銳毒凡頭上癰疽
宜服降火化痰消腫托裏之藥不可
針灸惟初起隔蒜灸之則可但艾炷
宜小而少勢成者外敷南星膏或陰
陽散飲口古香柳散若熱上蒸連頤
而穿口必至穿喉而入門●按素
問云腎熱者頤先赤故頤屬足少陰
腎經也而今醫師以耳後一寸三分
發銳毒者名曰發頤則足少陽分野
薛氏亦以為屬足少陰經當補腎水
者何也蓋腎為相火之宅宅完且固

耳後耳下

而火得歸息焉則治腎正所以治少
陽也此症傷寒汗出不微者多患之
亦有雜證客熱久而不散而發於頤
者宜以藥速消散之失治成膿則費
手矣若又服剋伐之藥而不滋補其
氣血即穿以穿喉而灰毒親●發頤
在耳後相連咽喉兩耳閉塞者即
飲食藥餌鼻流清膿兩耳閉塞者即
死全書●耳後疽生於耳摺之間無
論左右屬三焦經風毒兼膽經怒火
上炎而成初起如粟漸增腫痛小者
如杏大者如桃若紅腫有頭焮熱易
潰稠膿者為順若黑陷堅硬響痛引
腦甚則頂頰肩肘俱痛不熱遲潰紫
血者為逆治法同天疽已潰內外治
法俱按癰疽潰瘍又有初起失於托

裏或誤食寒涼則毒不能外發遂攻
耳竅膿從耳竅出者名爲內潰屬虛
多服十全大補湯大抵少年得此證
者其愈最緩老年得此證者易于成
漏金鑿耳後發者發于左右耳畔
乃角孫顛息二穴之上下也發則耳
聾壅腫項痛手之三焦經之火毒也三
焦經多氣少血是經生瘡最難奏効
况又生于耳後未免耳屬腎經單治
三焦而不兼補夫腎則水不足以濟
火其火毒未必不更熾也雖消風抑
火內疎內托隨症施治俱是良法而
不欠補其血與重填其精恐未易遂
愈也又有發于耳下者乃腎風瘦脉
之穴也名首疽亦係三焦之經實係

致命之所尤五早治而不大補氣血
徒用化毒敗火之劑反及輕療治陽
症尚有變陰之害况原是陰虛火發
之症又何以濟哉凡生此疽多憎寒
壯熱七八日河刺膿水黃日色可治
以其屬陽也如黑色稀水乃陰症大
惡若發漏者卽以數症皆起于
積想在心謀慮不決鬱怒不已致火
旺蘊結日久乃發也故形多堅硬頭
多隱伏未潰先黑未膿先腐不得外
發內攻而次也臭未膿生干耳邊
又名熱毒發疽五六日間漸長如蟬
窠皮紫者亦熱諸處如火燒痛不可
忍十日可刺無膿者十日或若瘡
不硬刺見白膿者不灰黃膿出者不
灰無時出鮮血者及赤膿者死食不

知疎者多謬謂者亦或在二十日之
 間便見凶吉用千金內托散隨時增
 損之全書●耳根癰受在腎經絡怒
 氣傷肝凝滯肝經風熱壅盛成毒也
 當用肩風藥治之類上不可輕易用風藥
 者要成漏瘡此症不可輕易用法治
 治之可也●或用清肝流氣飲活法治
 之同上●或問耳根結核何如日是
 名耳根毒狀如痰核按之不動而微
 痛屬足少陽膽經兼三焦風熱所致
 用活命飲加升麻柴胡服或烏金散
 汗之壯實者一粒金丹汗之老弱者
 黃芪內托散托之●耳根毒生
 在耳垂後縫中初起形如痰核漸增
 腫勢狀如伏鼠赤疹痛由三焦風
 火膽經怒氣上冲凝結而成但此證

癸耳

暴腫潰速根淺易愈非若癰疽之勞
 大毒甚也初起寒熱往來宜服荊防
 敗毒散汗之發熱痛甚者仙方活命
 飲消之膿成者服透膿散虛者服托
 裏透膿湯潰後外搽紅靈藥貼大乙
 膏膿盡換搽生肌玉紅膏生肌斂口
 若遇虛者膿水清稀或癆口斂遲即
 服香貝養榮湯補之自飲金鑿●耳
 下石疽者不膿不疼是也大宜養肝
 血滋腎水溫補可化如女羊豚實者
 收佐以清肝然不可輕用行氣破血
 之藥大●耳發生在耳摺間連耳
 輪通腫甚則膿串耳竅屬三焦經風
 熱相搏而成初如椒粒漸腫若蜂房
 將腐亦多眼孔吹赤疼痛腫連耳輪
 蓋發者癰證之毒甚者也不可聽自

潰恐潰遲腫通耳竅當在十一月後
 剪破瘡頂出黃白膿者屬吉為噴出
 鮮血者屬凶為逆初起俱宜服仙方
 活命飲消之外敷二味拔毒散其餘
 內外治法俱按海疽潰瘍金鑑●取
 問耳輪生疽何如曰是名耳發屬手
 少陽三焦經風熱所致六七日漸腫
 如火挑或如蜂房之狀或赤或紫熱
 者生刺之無膿時出鮮血飲食不下
 神昏狂躁者必小兒耳竅旁生者相
 傳指月而生恐未必然大抵風溼熱
 毒成疔故名月蝕疔瘡準繩●耳門
 壅受在肝經毒氣傳注血不周流此
 是惡毒症也常用煎藥治之效全書
 ●或問耳中生毒何如曰耳中所患

耳前

不同皆屬足少陰手少陽二經風
 上壅而然其證有五曰停耳日纏耳
 日耳風毒日耳疔日震耳其源一也
 皆不寒熱若寒熱間作內外紅腫疼
 痛日增者為耳聾用活命飲加升麻
 桔梗紫金丹烏金散壯實者一粒金
 丹下之若寒熱大作痛難禁者疔也
 作疔治之●耳前發者發于兩耳
 之前乃懸釐客主人之穴也雖曰耳
 發實生于耳之外非生于耳之中按
 二穴屬足少陽膽經是經多氣少血
 且二穴又在面之傍尤灰血之處故
 生癰最難愈且冗雖屬及陽而地近
 于耳豈有耳不連及之理况耳為腎
 之竅懸釐客主人乃膽之經而膽乃
 腎之子也子為火毒所燒腎母寧忍

王枕疽

坐視必求相援而膽子畏火毒之遺
必道入母經絡以避其害未必不可
禍于母家也故治之法瀉膽之火毒
尤宜補腎之精水倘瘡口高突乃陽
火陽毒盡發于外也不必憂慮設五
六月後漸長漸大形如蜂窠皮紫肉
黑痛如火灸十日內刺之有膿者尚
不可望生或刺之無膿惟有純血流而
不已本灰血而又傷其血則水必尅
土脾胃大壞不思飲食或食而不知
其味此入陰之兆也二十四日之後
恐不能保其生也此症或發于左或
發于右其危險同之能于初發時急
救之皆可慶生也與吉●王枕疽生
在腦後枕骨中堅而難潰痛引肩項
草塞氣處此太陽膀胱濕熱滯結而

成上●王枕疽者生于王枕骨尖
微上腦戶穴在百會穴之後四寸半
由督脈經積熱外受風邪凝結而成
初起如粟麻痒相兼寒熱往來口渴
便秘漸增堅硬大者如茄小如鵝卵
紅活高腫潰出稠膿者屬吉而頰也
若紫暗塌陷潰出血水者屬凶險也
初則俱服神效散外敷沖和膏其餘
宜服托裏消毒散外敷沖和膏其餘
內外治法俱按癰疽腫潰●枕
疽蓋因風熱上攻入于內發此疽疾
量人年犯老幼少用藥入年五十以上
難治如壯可治更服內疎黃連湯十
數貼加羌活金銀花荊芥子金內托
散兼服蠟凡活金銀花荊芥子金內托
對口瘡同全書●外貼金絲青治法與

實熱壅上腦戶結快成毒也初起三
日者剃去髮以艾炷如豆大者灸五
壯外用圍藥庶能消矣當用三香內
托散定痛消毒飲治之同上●玉枕
疽即後腦發乃足太陽兼督脈陽維
脈所生多血少氣在玉枕二穴風府
穴端皆●腦後發乃玉枕風府之
穴道也王枕為督脈之關蓋督脈有
三關王枕其一也督脈由命門而上
至泥丸乃河車之路也透過玉枕始
達泥丸若王枕風府生癰如何能達
腎氣至泥丸而化精乎雖泥丸為髓
海內原有髓在也然腎氣無一日不
上通泥丸者也腎氣因生癰而不能
上達則泥丸之髓源斷矣何能化精
以分布于各藏府乎此處生癰雖灰

輕于頂然是陰非陽則與頂無殊故
治療亦可通用如五聖散蔓花湯大
劑吞服無不可救不比頂發于泥丸
者寸死而一庄也或曰王枕風府係
足太陽勝脈之經且陽維之脈所繞
未火不是陽症誰知勝脈之火毒發動
于腎火之先動也况陽維之脈諸督
脈而上行是陰非陽又何疑哉故可
以治頂發者同治之也●腦後
發屬督脈經枕骨之下風府穴由積
熱外受風邪筋結而成初如粟米
腫作疼痛引頭頂項氣粗鼻塞漸
大如盤如盈缸治速潰出稠膿者順
紫暗難預時津血者逆金鑿●項
門之傍乃陰陽不調氣熱壅上結在風
府之傍聚而成毒傷於腦後此惡候

腦鑱

也大全●腦鑱初起如橫木掘上起
頂門下止大椎發腫如火燒其色青
黑如靴皮大硬不見膿即損外皮如
犬咬去肉之跡難愈鬼遺●陽氣大
發消腦溜項名曰腦燦其色不藥腦
項痛如刺以針煩心者次不可治
●腦鑱生於督脈經風府穴由陰
精枯涸毒火乘之而注初起形如椒
粒堅硬紫暗腫如橫木甚則至顛頂
下至大椎色如竈烟硬如牛唇未膿
及先腐爛時流清水肌肉冰冷輕者
木痛重者毒氣將陷全不知疼宜急
施藥榮烘法以痛為度速服仙方活
命飲以舒其毒七日之後不發長不
生大膿者宜服十全大補湯救之投
補藥不應者難治若初起熱如火燎

髮際疽

刺痛屬陽證速服黃連消毒飲外敷
回陽土龍膏此證若背尾純見五善
之證者屬順見七惡之證者屬逆也
其餘治法俱按癰疽腫潰瘍金鑿●
腦疽若色黯不潰或潰而不斂乃陰
精消涸名曰腦燦為不治立●發
腦者伏陽結滯邪毒上壅或生玉枕
之端或在風池之穴或多或灰大小
不同形如硬癭漸至潰爛遍生髮中
痛如刀刺亦腫無膿逆則黃水出噴
有白膿來治法以當歸川芎人參赤
芍連芫桔梗天花粉升麻酒炒黃芩
山梔金銀花黃芩乾葛之類以意消
息治之外用紫金錠水磨茶之或大
者以膏藥貼之一日三次空服蠟凡
丸全書●或問髮際生瘡何如曰此

名髮際瘡狀如芡實漫腫寒熱或痛
 或痒者髮際也此由風熱上壅所
 成也宜服防風通聖散紫金丹奪命
 丹汗之牛糞●髮際發後兩邊左
 右髮髮邊發生急宜救之如孩而
 發者急宜取去病根如腦心發者熱
 氣上攻於腦四畔遺赤腫硬連于
 耳項寒熱痰痛若蒸不治毒入血肉
 腐壞為膿水頭中出血者氣喘及痰
 發者難治法與對口同宜加減用
 引經藥全書●此痘生項後髮際形
 如黍苳痛如錐刺癢似火燎破津膿
 水亦有浸淫髮內者此由內鬱溼熱
 外兼受風相搏而成欬腫高腫者易
 治平場漫腫毒流肩脊末膿先腐者
 難治十四日得膿為吉●法●偏對

日又名髮際發大全●肉龜瘡即胖
 人項後髮際疽甚胖人項後髮際肉
 厚而多褶故其髮反刺瘡內因循日
 久不瘥人兼外襲風寒凝結形如臥
 瓜破爛津水時破時飲俗名謂之肉
 龜經年不愈亦無傷害外科心法

疽眉

面部發證治論

或問眉發疽毒何如曰此
 痛從眉至頭生瘡黑色漸
 入腫漫滿面瘡頭堅硬如石刺之無
 膿惟出黃水痛不可忍悶亂嘔逆是
 也由藏府積熱上攻而然急服
 紫金丹勝金丹汗之活命飲加黃連
 若授升麻或黃連消毒飲降火消毒
 之劑六七日刺得黃白膿者可治乾
 枯紫陷刺之無膿吐逆煩燥神昏不
 食者死幸繩●左右眉稜兩處發為
 發眉不拘在頭尾宜慮未穴已前攻
 擊在肩頭即攻入眼損睛在眉後即
 攻下太陽並互戒慎●鳳眉疽
 亦名眉發生於眉稜無論左右俱屬
 足太陽勝腕手太陽小腸足厥陰肝
 足少陽膽四經積熱所致形長如瓜

外科集成卷七

修澤舍活板

疼痛引腦二目合腫堅硬色赤按之
有根六日內刺之得膿則吉無膿則
險甚則十四日不潰煩悶嘔逆不食
者凶初宜服仙方治命飲次服托裏
透膿湯速潰為妙遲則恐攻眼損睛
矣其餘內痔治法按瘻疽潰瘍金鑿
●發眉瘡從眉至頭生蒼色黑其腰
漸也腫浮氣滿面其瘡如石針刺無
膿其水自出痛不可忍悶亂嘔逆者
正是此瘡六日不可刺出膿如吐逆心
悶漸減可消如不能減男子二十四
日而頰女子七日而終矣急用止疼
之藥治之全書●眉疽生于眉間在
陽白二心之分從眉至額赤腫焮高
陽白本屬膽經然膽與肝為表裏膽
病而肝亦病未有膽藏火毒而不遺

害于肝者也膽經多血少氣二經有
火毒必燥乾氣血故宜氣血兼治也
堅硬如石者可刺刺之無膿黃才自
出痛甚悶亂吐逆者陽毒兼陰也治
之漸減者生甚者成女子七日即死
男子二十四日或生干眉疽或生干
兩眉左右或生干眉心即攻眼或下
入太陽膀胱之經然專瀉肝膽為是
最忌無膿吐逆也真音●眉疽生于
兩眉之間燦爛如人眼目甚可畏也
小兒患此必死大人患此十痊五六
乃手足少陽經所主宜用海馬筋毒
法救之不然膿血浸眼兩目先壞矣
東垣●發眉其症極險類乎疔瘡第
一提住瘡根不使根散漫內須托
裏成膿勿投寒涼破氣傷脾之藥庶

痘鼻

俱按百會和眉心行治法同疥金聚
 ●或問眉心生疽何如日勝是名眉心
 疽一名面風毒屬足太陽勝肌經風
 熱壅結陰陽相滯而生急服紫金丹
 或問鼻柱上一粒金丹下之率禪
 疽屬手太陰肺經風熱及上焦鬱火
 所致宜千金漏蘆湯命飲加梔子
 木通薄荷荷枯梗目上●鼻疔乃肺經
 蘊積熱邪或憂思損傷脾肺或過癢
 五辛嗜飲炙博而成初起鼻柱壅腫
 兩竅不通歟痛難經內蘊熱嗜飲而
 成者當用銀花甘柳湯加麥冬花粉
 貝母赤芍當歸以清肺熱稍分其炎
 燔之勢如憂思內傷而成者又當保
 固肺脾為主敗毒清涼損氣傷脾之

痘心眉

可保全性命大金●瘡疽生於兩眉
 髮際穴者犯有核宜取核以去病根
 門●眉風毒受在肝經氣血上壅結
 聚成毒當用敗毒流氣飲內托流氣
 飲治之外用救苦拔毒膏貼之如無
 蟻蚰急用金龜散敷之立效全書●
 眉尾療疽能大毒散敷之立效全書●
 足太陽少陽四經空灸陽谷穴七壯
 大成●眉心生干兩眉申間疽名
 日印堂●疽毒初起色暗根平腫硬
 疼痛至二十一日腐潰出稠膿者順
 無膿黑陷者逆湯名日面風毒瘍毒
 初起色赤浮腫焮痛易治七日潰膿
 若色黑木痛麻痒太過根硬如銛釘
 之狀寒熱並作卽眉心疔也俱由督
 脉經風熱壅結氣滯所成疽瘍二症

癩臉

藥均不可濫施也治法兼癰疽門中
採擇用之太全●鼻疔者二三日神
思困倦筋骨酸痛四五日寒熱交作
毒氣攻心頭面腫大八九日嘔逆昏
迷痰升氣促十難取一醫者不可不
審初起治法從疔瘡門施治皆玄●
癩發者發于面上左右四白巨膠之
穴也或有生于鼻柱上者雖屬于肺然
亦風熱也按四白巨膠在淚堂之下
鼻之兩旁此二穴雖屬陽明之部位
然陽明之經最易動火使無陰相濟
則其火一發多有不能止過之時狂
石變生不測故此三穴生癩亦大可
畏倘初起之時色似葡萄其形漸大
或生子母之瘡八九日即有凶者可
見此瘡亦宜急治補陰以濟陽內托

目銳皆下

兼化毒實善治之法也真音●癩發
乃足陽明胃經多氣及血分五毒七
惡多寡治之在左者內托藥加常歸
二倍在右者加三倍妙在斯矣●
●目銳下發者發于瞳子膠左右
之穴也瞳子膠屬足少陽膽經下循
聽會上關上抵于頭角乃膽經之盡
穴也膽經氣多血少生癰本難速愈
况也通近于銳眦未有毒火不上熾于
目者况目乃肝之竅也膽與肝為表
裏膽病則肝亦病肝病則目有病
者乎目病則肝益病矣膽肝兩病非
陰陽皆病乎倘見陽非陰則瘡口必
赤腫有膿而痛倘不痛而作瘡口中
大渴心中悶亂瘡口雖破有血無膿
顏色青黑瘡作炷孔狀血出不止此

外科集成卷七

修澤舍活板

疽類

陰疽也陽主生而陰主死然早治之亦可救也
● 觀湯類疽二證發于漸大如榴發陽分者由風濕而生初起嫩紅浮腫疼痛七日即潰名觀毒輕根淺易愈發陰分者由積熱而生色紫漫腫堅硬麻木疼痛三七方潰名爲觀疽甚根深難愈傷證初宜仙方活命飲疽症初宜內疎黃連湯或麥靈丹其餘內治法俱按癰疽腫潰瘍類疥生在觀骨之間初起如粟米黃色小胞次如赤豆頂凹堅硬按似疔頭麻痺疼痛初宜蟾酥丸或麥靈丹汗之次服黃連消毒飲清之
證初覺即當急治遲則毒火攻心令

人昏憤譫語惡證悉添多致不救
● 或問觀骨內卒然而痛經宿而痛甚寒熱大作何如曰此觀骨內疽也屬上焦與陽明經鬱火所致服活命飲加外麻枯梗乾葛水酒煎服仍與馬金散奪命丹汗之可消
● 或問一人年五十忽觀骨上初起如子漸大如胡桃不甚腫微亦微痒或云痰核或云結毒或作瘡治何如曰皆非也是名觀疽屬陽明經積熱所致用紫金丹烏金散活命飲加製過南星服之而消按靈樞日心病者觀赤又曰腎病者觀與顏黑然則當察其色赤者宜以黃連安神丸降心火補心丸養心血黑者宜地黃丸滋腎水未可專委之陽明鬱火也

毒發面

治法悉同癰疽但不可妄用追蝕之藥蓋顛骨多肉少劫其穿潰過深致令顛骨倒陷之患不可不慎大生一涸漸發數枚形如赤豆色紅微痛堅硬似疔時津黃水由風熱客於陽明上攻而成初宜服荊防敗毒散汗之若胃火盛則居焦口渴便燥者即服涼膈散下之外以清茶消毒散敷之即愈全愈●面發毒者面上癰腫痛者宜北裏散加羌活荊芥升麻不起於房勞太過乘虛風入經絡陽明經虛發於面也或面生癰患者欲求速愈而庸醫或以毒藥敷點或以艾火灸之或以針刀刺之或犯風神

腮疔

惡瘡或破後房事不戒或受狂風霜雪寒露暴戾之氣或服金石草木毒藥惡毒相反之劑以致病症日劇殊不知面目為諸陽之管禁火禁刀禁毒况耳口鼻之官總係一處比四肢不同若不保重命亦難生何也面為陽火氣入之薰蒸肌肉刀針刺之即傷經絡毒藥點之暴剝皮肉轉心為患繼之以風邪入之則頭面虛腫目鼻腫脹患處日腐其臭穢難聞脾胃日削寒熱交作痛楚萬狀難以盡言若有五善而無七惡外敷清涼拔毒之藥內服參朮內托之劑再合犀角鬱金散服之以及拔毒其命方可保也否則難生全書●或問腮臉生毒何如日此名腮頰發肌肉浮而不著

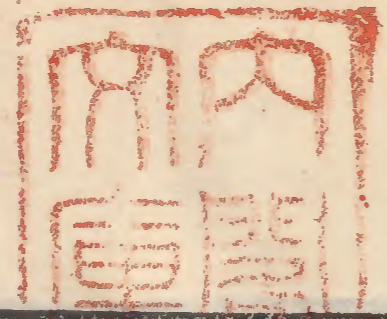
骨者名疥腮俱屬陽明風熱所致急
服活命飲加玄參苓連水酒煎服及
紫金丹汗之準純●疥腮一名髮發
一名含腮瘡生於兩腮肌肉不著骨
之處無論左右總發端於陽明胃熱
也初起係胃經風熱所發若高腫色紅
淡不解者由胃經溼熱所生始則俱
以柴胡葛根湯表之若口渴便祕宜
四願清涼飲解之表裏證俱解腫痛
仍作者勢必成膿宜托裏消毒散托
之膿熟者勢必成膿宜托裏消毒散托
餘治法按癰疽潰瘍此證初起若過
服涼藥毒及喉者險益益●疥腮
毒受在牙根耳際通于肝腎氣血不
流壅滯頰腮此是風毒症先用清肝

流氣飲後用托裏流氣飲治之全
●疥腮屬足陽明胃經或外因風熱
所乘或因積熱所致若腫痛寒熱
者白芷胃風湯內熱腫痛者升麻黃
連湯外腫作痛內熱口乾者犀角升
麻湯內傷寒涼不能消潰者補中益
氣湯發熱作渴大便燥結者加味清
涼飲表裏俱解而仍腫痛者欲作膿
也托裏散毒飲食少思胃氣虛也六
君子湯肢體倦怠陽氣虛弱也補中
益氣湯膿毒已潰腫痛不減熱毒未
解也托裏消毒散膿出而反痛氣血
虛也八珍湯惡寒發熱氣血俱虛也十
全大補湯若腫痛連耳下者屬手
足少陽經當清肝火若連頰及耳後

者屬足少陰經虛火當補腎水患此
 而有不治者多泥風熱執用尅伐之
 藥耳極要●奔腮腫大而色赤者風
 熱腫平而色淡者濕熱皆屬於胃壯
 若黑牛散下之或加味消毒飲散之
 忌用敷藥恐毒攻喉大成●腮領發
 其勢大即腮難又名魚腮毒而含腮
 瘡者其勢小多生於唇酒之人糟粕
 之味熏蒸胃府是以腮領結腫焮痛
 初起四妙湯王之寒熱加荊芥防風
 葛根赤芍已成加白芷將潰加穿山
 甲皂角刺潰後四妙湯加白芷非膿
 二三劑膿盡速於生肌收口不得妄
 用追蝕提藥防其透膜此症全賴補
 托兼戒房事庶易致收口腮四亦可
 免夫成魚腮漏終年滴水也大金●

頰

頰瘍生於耳下頰車骨間由陽明胃
 經積熱而生始發如粟色紅漸大如
 插初起宜犀角外麻湯清解之若失
 治或過敷寒藥以致肌冷凝結堅硬
 難消難潰者宜升陽散火湯宜發之
 將潰宜托裏消毒散膿熟針之膿出
 腫退或瘡戶易飲者則愈或牙關緊急
 不開或旁腫不消膿水清稀因而成
 漏復被寒侵瘡孔致生多骨經年纏
 綿難愈者服桂附地黃丸外用豆豉
 餅灸艾壯初用九壯以知熱痺為止
 每日灸之以朽骨脫出膿漸少而肌
 漸平為度兼用紅升丹擦入瘡口內
 萬能膏蓋貼每日一易思者當慎起
 居戒腥發等物漸大如收功全●頰
 瘍一名合腮瘡初如米粒漸大如豆



腮穿

散敷搽即可愈
 下頰車之上一名合頰初生如粟漸
 大如豆亦由胃熱壯者真金丸下之
 或犀角外麻湯已成者內托散加養
 活獨治潰則難以收口多有附骨久
 必成漏宜用蒸法一灸四橫穴三七
 壯大成本穿腮一名骨槽風一名穿
 珠一名附骨一名穿喉一名牙槽風
 此毒因憂思驚慮太傷受症結于大
 腸之間邪毒交生滯于經絡之內初
 起疔于耳下及項間隱及皮膚之內
 略有小核漸長如李子之狀覺紅
 腫或上或下或左或右牙關口噤不
 開急用錫毛攪出風痰即服驅風破
 毒散立愈全書●骨槽風初起注於
 耳前連反腮項痛隱筋骨久則漸變

外科集成卷七

修澤舍活板

久而不治潰蝕透頰屢陽明經初宜
 服勝金丹治命飲加升麻桔梗黃連
 消毒散選用壯實者一粒金丹下之
 治不得法潰爛不飲且吐真痰急
 神昏者外車魏●頰疽生于頰車之
 上多者皆出于附骨亦名附骨疽若
 不速治漸到其骨久後必致成漏終
 不能痊內托散加羌活獨活水煎服
 外用十音散加川椒細辛桔梗靛青皮
 兩頰之上大人小兒皆有之此瘡初
 生時如米痘大一小瘡也日久漸大
 蝕破腮頰故以合腮名之皆好食肥
 甘以至成毒而生瘡也必須早治
 之不可因循時日久破透腮頰反
 難治療先以鹽湯時及漱口用三金

漫腫寒熱如癰牙關緊閉不能進食
此得於鬱熱傷肝致筋骨緊急思慮
傷脾致肌肉腐爛音梁厚味致脹多
臭穢初則堅硬難消久則瘻口難合
初宜艾灸腫頂及耳垂下五分各灸
七壯壯骨貼以泄內毒其君妙散敷
腫上牙關內腫用稜針刺去惡血冰
礮散搽之使內外毒氣得解宜服降
火化痰清熱消腫之劑潰後當托裏
藥中加麥冬五味外腐者王紅膏使
水昇火降脾健金清乃愈又有外腐
不合者熟不退堅腫不消形焦體削
者或正骨槽風一名牙疔又發一
名穿腮發乃半少陽三焦足陽明胃
二經風火也起於耳前連及腮頰筋
骨隱痛日久腐潰膿之聚外筋骨仍

然漫腫硬痛牙關拘急皆由邪風深
襲筋骨故也此證屬在筋骨陰分故
初起腫硬難消潰後瘡口難合多致
不救初起熱不盛者內宜服升陽散
火湯外以清胃散搽牙具君妙貼散
敷腮如初起發表之後人壯火盛者
用皂刺大黃甘州節白芷僵蚕下之
後減大黃加生石膏以清之然亦不
可過用寒涼之藥恐其凝結也有硬
腫日久失治不能盡消者膿勢將成
宜用沖和湯托之已潰按癰疽潰瘍
治法亦有過服寒涼以致肌肉堅凝
腐臭非理申湯佐以附子不能回陽
非疆蠶不能搜風如法治之諸證俱
減惟牙關拘急不開宜用生薑片墊
灸頰車穴二七壯其穴在耳垂下五

頤癩

根潰膿醫者皆以牙癰治之久而不
 斂膿汁不絕詢其故乃曾生廣瘡者
 卽以結毒治之而愈準繩●小兒亦
 患穿腮者其故何也稟氣虛弱感風
 寒暑熱相結成疔或恣食肥甘生冷
 甜物餘穢積成疔牙縫不能滌洗去
 垢漸爛至臭膿血淋漓日久則氣血
 凝滯結成多骨而出甚至爛漫穿腮
 急用珍珠冰片散搽之全書●或問
 類覺之下一寸三分發疽何如日此
 名頤癩發古云不治之證屬陽明經熱
 毒上攻宜活命飲加升麻荳根黃連
 水酒煎服紫金丹奪命丹并之壯實
 者一粒金丹下之老弱者十全大補
 湯黃芪內托散人參養榮湯若治不
 得法延及咽嗝潰爛穿口不食者死

修澤舍活板

介陷中虞每日灸之兼用針刺口內
 牙盡處出血牙關即開若寒熱不退
 形焦體削痰涎不食或口內腐爛甚
 則穿腮落齒者俱為逆證當腐爛之
 初治法即同牙疳亦不過稱盡人事
 耳金鑿●或問牙齦腫痛寒熱大作
 腐爛不已一作疔治之無益何如日骨
 槽風也一名穿腮毒由憂愁思慮驚
 恐悲傷所致初起生於耳下及頸項
 間隱皮肉之內略有小核漸大如
 胡桃日增紅腫牙關緊急不能進食
 先用鵝翎探吐風痰服黃連解毒湯
 活命飲加玄參枳椇柴胡黃芩切不
 可用刀針有一人因用藥點破人風
 虛火上炎針有一人因用藥點破人風
 而灰又上一入上齒根連外腫痛後齒

準經 ●發頤又名汗毒發於頤頤之
間屬足陽明胃經初起身發寒熱腫
如結核微熱微痛漸腫如桃如李未
痛倍增由傷寒發汗未盡或疹形未
透壅積而成初起宜荆防敗毒散汗
之外以二味拔毒散敷之即消如消
之不應者腫痛日增勢必潰膿宜服
北裏透膿湯潰後按癰疽潰瘍治法
若此證失於調治或誤投寒涼克伐
之藥毒必內陷腫至咽喉痰涌氣堵
湯水難嚥者逆金盞 ●發頤毒一名
流注此毒傷寒後餘毒不散汗發不
透故發此疽在頭耳一寸三分在心
窩兩肋在身者可治在耳後相連咽
喉恐毒氣內攻難進飲食藥餌鼻流
清膿兩耳閉塞者即死無即生用二

十四味流氣飲熱服以出其汗次服
千金內托散患上用鉄箍散將薑汁
好醋加蜜少許和勻火上熬熱調藥
搽四白空冲出毒時用餘汁溫潤之
後再服乳香護心散仍貼金絲膏全
●傷寒發頤亦名汗毒此因原受風
寒用藥發散未盡日久傳化為熱不
散以致項之前後結腫疼痛初起身
熱口渴者用柴胡葛根湯清熱解毒
患上起色熱甚者如意金黃散敷之
初起身涼不渴者牛蒡甘桔湯用之
患上微熱不紅疼痛者冲和膏和之
腫處不退欲作膿者托裏消毒散已
潰氣血虛弱食少者補中益氣湯以
此治之未成者消已成者潰已潰者
飲亦為平常王道之法也用最穩

正者●發頤險毒氣灌注頭面腫
大可畏牙齒亦脫空內踈黃連湯千
金漏蘆湯入門●頤發者發于頰車
大迎之穴也或發于右邊或發于左
邊或左右兩邊同發單發似輕雙發
似重然而雙發而軟者雖重而反輕
單發而硬者雖輕而反重蓋軟則尚
可飲食硬則牙關緊閉食物難進也
論頰車大迎之穴乃足陽明胃經之
穴也人生以胃氣為本凡病有胃氣
者俱可望生况原是胃經之病而胃
可自病乎胃不百病則頰車大迎之
毒不自安于下乃上騰于面而生瘡
及至生癰生瘡而府內之火少息則
胃氣有生發之機尚不至于頰滅也

毒時

髭髮

否則火不息而毒益熾見食則惡或
得食則嘔皆死兆也倘腫破無膿牙
關硬如石難汗進食口狀似蜂窠
涓々惟流黃水則十無一以胃
氣之絕也●時毒初起狀類傷
寒憎寒發熱令人恍惚不寧肢體痠
疼或兼咽痛一二日間發於項腮頰
頰作腫無頭漸々赤疼痛或似結
核有根漫腫色赤俱由感冒四時不
正邪氣客於經絡釀結而成非發於
病後之願毒也惟在醫者精察瘡色
辨別虛實治謹見辨腫門●鼻下一
處人中兩處為發髭此多因摘髭外
入風而結攻作不常寒熱相侮此亦
害人鬼遺●龍泉疽生于水溝穴即
人中是也屬督脉經形如赤豆勢小

根深堅硬木痛色紫頂焦寒熱交作
不時麻痺由上焦風熱攻干督脉而
成宜按芥門急速治之遲則毒氣內
攻令人煩悶惡心乾嘔神亂昏憤腮
項俱腫多致不救金鑿●龍泉疽生
于人中形小而異脉痒不時寒熱交
作由伏陽攻於心肺虛熱注于三焦
也治如疥法或灸百會穴七小壯
●或問而腮及鼻下焮腫生瘡惡血
淋漓何如日此名疔疽屬陽朋胃經
三日月口噤不可痊角弓反張按之如疔
釘著骨痛不可忍是也急服烏金散
活命飲加指梗升麻梔子壯實者一
粒金丹下之稍緩則毒攻心嘔吐不
食昏迷躁亂譫語者死●疔疽者
乃醇酒炙燥亂譫語者死●疔疽者

毒髭

斗馬宿深陳菜食中汗毒而成不可
妄用刀針當照疔瘡門方治之
●或問地角上生癰何如日是名髭
毒屬足陽明經風熱所致用治命飲
加芥連玄參梔子桔梗以清熱壯實
者一粒金丹下之若撼之有根肌肉
不仁或麻痺寒熱大作煩悶嘔逆者
疔也●麻痺寒熱大作煩悶嘔逆者
焮赤速潰易治一名承漿疽堅硬漫
腫潰遲難治若根深形小似豆麻痺
痛甚惡寒發熱心煩作嘔者疔也當
從疔治皆由過食炙燥以致胃腎二
經積熱上攻任脉而成癰疽二證初
起宜仙方括奪飲加升麻桔梗消之
若便秘唇焦大渴者宜內疎黃連湯
清之其餘內外治法俱按癰疽腫潰

賜初起麻痺如疔治法按疔門金鑑
 或問地角下生疽何如日是名類
 飛一名承漿屬陽明胃經熱所
 致用白芷升麻湯活命飲加外麻桔
 梗夏服紫金丹汗之壯實者一粒金
 丹下之淨繩●類類生干類上不為
 風類下要成漏瘡不可輕易當用敗
 毒流氣飲再用內托清肝飲全書●
 發鬚毒發鬚毒者脾胃虛熱心邪
 風上攻木膠之端多在羨榮之側形
 如羊刺四邊腫硬痛楚難禁時流黃
 水麻痺皆伏陽攻于心肺虛熱注于
 吐逆服當歸內托散外微擦破以神
 焦內服當歸內托散外微擦破以神
 應散搽之目上●龍泉疽虎鬚毒二
 症乃任督二脉分合行佈駁被外邪

疥毒而成龍泉疽發在人中之間腕
 腫痛漸發寒熱甚者惡心乾嘔腮項
 俱腫此疔忌灸初起宜線針挑破健
 頂以蟾酥餅放如膏蓋使毒有門而
 世四邊歛腫上如意金黃散敷之內
 有表症者荆防敗毒散加芩連牛子
 裏疔內疎黃連湯已成欲其作膿芎
 歸內托散膿成脹痛者針之即愈潰
 膿後只互膏藥換貼其口易完此症
 多生於元氣壯實者故多不必服藥
 自愈了宗●虎鬚毒灸百會穴七小
 壯大成●唇發者唇上生瘡毒也或
 生于口角之傍或生上下唇之際不
 必問其大小總皆脾胃之火毒也治
 宜急而不互緩治之早則易散治之

癸唇

遲則難痊以毒久熾炎兩唇腫大艱
于進食往往有腐爛而亡故治之必
須急也然急瀉火毒而不附之健脾
益胃之藥則脾胃損傷雖散毒而毒
轉不散也此護吻湯之神以其散毒
消火而仍不損傷脾胃之氣故建功
特奇至于齒唇之病也經云脾氣開于口脾
然亦脾之病也經云脾氣開于口脾
之榮在唇乾燥開裂白皮皴揭宛如
蚕繭始起小瘡如荳大隨消隨生漸
及腫大合而為一原有寸許或如楊
梅或如芝菌雖不干七情六氣摠因
腎水枯而脾火熾也外用歸脾養榮治
于內以金銀烙于外亦易愈也此症
婦人多生之用四物湯道逸散合治
為佳外先以荳茶散搽之後以生肌

散揆之自瘥真旨●唇瘡生其唇無
論上下左右由脾胃積熱所致色紫
有頭大者如李 smaller 者如棗腫硬如錢
時覺木痛甚則寒熱交作初宜服神
授衝生湯裏實者服雙解貴金丸外
用離宮錠塗之即消若遇數日猶不
消者必欲潰破治法即按瘡疽腫潰
湯治之金銀●反唇疔生于唇稜偏
裏鎖口疔生于口角二證初起形如
粟米色紫堅硬如鐵腫甚麻痺木痛
寒熱交作煩悶作嘔反唇甚則令唇
外翻鎖口甚則口不能開屬迅速
之證須當速治遲即毒氣攻襲令人
昏慎惡心即名走黃治法俱按疔門
禁用灸法同上●唇疔若唇口上下
紫黑色者根行甚急不日日間頭面

腫大三日內即成
 疔初起如豆粒漸
 長若蚕繭堅硬疼
 痛妨礙飲食初起
 及已成無內證者
 用蟾酥餅貼之陀
 僧膏蓋之日久漸
 消或口渴者宜服
 清涼甘露飲若面
 赤且輕夜重五心
 煩熱兩顴現紅脈
 瀰數無力者宜服
 加減八味丸以滋
 水養陰若潰後如
 翻花時津血水者
 屬逆失於調治久
 則變為上消中消
 下消之證屬凶鑿
 ● 繭唇者此症生
 于嘴唇也其形似
 雲蘿故名之內經
 云脾氣開于口又
 云脾之在唇但燥
 則乾乾則裂裂則
 爛塞則揭若腫起
 白皮皴裂如蠶繭
 故定名曰繭唇也
 始起一小瘡如豆
 大或再生之漸及
 腫大合而為一約

有寸厚或翻花如
 楊梅如疔瘡如靈
 芝如菌形狀不一
 皆由六氣七情相
 感而成或心思太
 過憂慮過深則心
 火焦熾傳授脾經
 或食醞酒厚味積
 久焦熾傳授脾經
 或食醞酒厚味積
 熱傷脾而腎水枯
 竭以致之須審其
 病症之因惟補腎
 水生津血則燥自
 潤火自徐風自息
 腫自消矣此亦異
 症所生者少人亦
 難曉若久不愈者
 急用金銀烙鐵在
 艾火內燒紅盪之
 內服歸脾養榮湯
 庶易愈矣若外用
 追蝕惡毒線結之
 法反為所傷慎哉
 慎哉若婦人思此
 陰血衰少故也宜
 用四物逍遙散治
 之全書● 繭唇緊
 小仍不能開合飲
 食不得急治則
 疔外用青皮燒灰
 猪脂調搽仍將青
 皮灰末每一錢酒
 調服之入門

疽口對

項部發證治論

入髮際生腦癰皮起易得破穴急破
 急出膿不害腦疽皮厚難得破穴須
 急發內毒使破穴方可脫膿部鱗幪
 ●腦疽有正有偏正屬督脉經入髮
 際名為腦疽俗名對口偏屬太陽膀胱
 眈經名為偏腦疽腦疽多欬赤腫痛
 色鮮紅活根束頂尖時痛時止督脉
 純陽起于尾閭上貫天頂挾毒上升
 故易膿易腐易斂多屬頰證若偏腦
 疽係寒熱錯雜所生其證漫腫色暗
 平塌堅硬然足太陽經外陽內陰從
 頭走足陽降陰凝難膿難腐難斂多
 屬逆證更有兼風溼者其瘡根又易
 於散大流故順逆二證治法當辨

外科集成卷七

修澤舍活板

別是癰是疽腦癰者皮薄易破腦疽
 者皮厚難破初起有表證令人寒熱
 往來宜服荊防敗毒散有裏證令人
 口唇焦紫大渴大便燥結宜服內疎
 黃連湯若瘡勢已成按癰疽大法治
 之金鑿●對口瘡因虛陽上攻熱入
 于腦故生此疽正迎咽喉之所諸陽
 之會間速宜調治初起用千金內托
 散加羌活獨活柴胡天花粉煎服先
 散其虛熱之氣然後服荊防敗毒散
 外貼金絲膏更服內托十宣散加白
 芍羌活金銀花煎服多服蠟凡丸護
 心散全書●對口發者發于風府啞
 門之穴也正對口發者發于風府啞
 名之乃督脈之火毒也夫督脈何以
 自火毒乎蓋督脈起于尻骨過命門

夾脊而上透于玉枕王枕之穴近于
 泥丸泥丸之穴最惡腎火之熾最喜
 腎冰之潤也玉枕之穴與泥丸性正
 相同乃唇齒之穴也玉枕知泥丸喜
 水而不喜火遇水則引而上湧遇火
 則閉而不納腎火至枕骨而不納熱
 必停留于玉枕之外而風府垂門正
 其穴也故久而不散遂結成火毒
 而生癰矣此症之生本是凶症然而
 生干對口者猶輕生於偏傍髮際天
 柱穴間者為更重初發之時急宜救
 之蓋天柱屬足太陽膀胱之經雖多
 血少氣然其地上近於腦不可作陽
 癰治之况此處生癰多現無數小瘡
 且以惡世人不知從何處覓頭急宜
 消之若少遲恐毒入于腦邪熱上攻

不可救矣夫陰陽二毒俱可內消何
可遷延待令其皮破腫潰而後治
之乎迫于瘡口亦腫或變為紫黑發
寒發黑毒勢大橫動刀而無膿用針
而流血通喉落骨追悔不亦遲乎故
吾願又于二三日前而早用大劑于
補血補氣之中益之散毒散火之藥
以急治之也奧旨●或問頸後腦下
發疽何如曰此名項中疽即對口瘡
也屬督脈陽獨盛氣有餘火炎上而
發疽也急服烏金丹散勝金丹汗之壯
實者一粒金丹下之稍遲潰出膿水
入風發掃毒難治有邪壅盛鮮血
暴涌而灰毒攻心腹膨脹謔者灰
此證脈赤腫痛平治若根大精神昏
慣即難治也量表裏虛實而為汗下

內北內消外用大圍藥箍住中點五
灰膏之類破泄其毒不可走矣根腳
若欲流兩肩脊者不可療也準繩
腦疽一名項中疽俗曰對口瘡也屬
督脈經盛陽之火熾赤腫痛者易治
根大堅硬者難療平塌神昏者灰初
起脈洪數有力者絳珠丹衛生散貴
金丸梅花五氣丹黃連救苦湯俱可
選用並隔蒜灸之或灸天宗穴七壯
艾如菉豆大已成者解毒天漿散已
潰者大保安湯以補元氣加減地黃
丸引火歸源外兼敷治或灸神闕穴
二七壯此症有頭尾頭向上尾向下
形如蜂窠者防毒氣攻心蝕腦大成
●腦癰屬足太陽勝脈經積熱或溼
毒上通或陰虛火熾或腎水虧損陰

精消潤初起腫赤痛甚煩渴飲冷
洪數而有方乃溼熱上湧當用黃連
消毒散並隔蒜灸以除溼熱漫腫微
痛渴不飲六味丸及補中益氣湯以
火熾當用六味丸及補中益氣湯以
滋化源若口舌乾燥小便頻數或淋
滿作痛乃腎木虧損急用加減八味
丸及前湯以固根本引火歸經若不
成膿不腐潰陽氣虛也四君加歸芪
若不生肌不收斂脾氣虛也十全大
補湯若色黯不潰或潰而不斂乃陰
精消涸名曰腦燥為不治若攻補得
宜亦有可愈治者審焉樞要●腦疽
及頰項有疽不可用隔蒜灸恐引毒
上攻宜灸足三里此五壯氣海三七
壯仍服涼血化毒之藥或以藥竹馬

究法灸之精要●腦疽者俗稱對口
是也但所發不同其源有二得於溼
熱交蒸從外感受者輕五藏蘊結從
內發外者重其理何也濕熱之為病
天行氣候寒暑不調節序溫涼陰陽
失度凡有體虛者易於侵襲項後雖
屬督脈又主太陽寒水司行之道所
有侵襲氣血必凝心則後必為腫此
從外感受者其患初起有頭多注正
究三四日間多作痛始生寒熱口和
而乾色紅根活瘡勢漸高形不散大
時止時疼易膿易腐飲食知味起坐
尋常外勢雖可畏而內無七惡之症
相于此屬陽症其由從外來矣故多
不治可愈所有五藏蘊結而成者重
其源有五蓋心主血故心緒煩擾

動不寧以致火旺而沸騰行於項間
與寒才交滯而為腫者一也肝統筋
故惱怒傷肝項乃三陽統筋之所肝
傷則血脈不潮筋無榮養疑結為腫
故項緊急強痲不能轉側其患未潰
前肉色紫暗堅硬漫腫破流血水木
痛無膿此等之症皆肝氣受傷者二
也脾主肌肉故思慮傷脾脾氣日損
又或膏粱損胃胃汁乾枯以致中脘
胎塞氣不運行逆於肉裏乃生瘰癧
其患外皮雖腐而內堅不潰口燥舌
乾飲食不進根腳走散膿穢色敗此
等之症皆脾氣受傷者三也肺主皮
毛故憂鬱傷肺肺傷則毛竅閉塞腠
理不通氣不舒暢縱橫絡結而為
瘰癧其形瘡多平陷色淡不華皮膚脂

流形如湯溢氣鹿短促鼻微鼻破
生痰微也發嗽此等之症皆肺氣
受傷者四也腎主骨髓其陰一敗相
火自生此久最難自升自降或動或
靜煎熬藏府消燦津液更變形容改
換聲音嘶形紫黑脈數而度煩燥口
乾隨飲隨渴此等之症皆腎氣受虧
者五也凡治此症必內分虛實外辨
陰陽體順天時察其病理七日以
瘡勢未成者當通竅以汗發之七日
已後病勢已成治當兼補以托之此
則毒不內攻必無變症如藥攻利太
過元氣受傷毒多難出又數圍原藥
氣血冰凝則肌肉多壞反難腐潰平
常治此及諸發背初起未成者用披

瘰癧起疼痛發熱湯腐易膿者頰已潰
 膿稠肉色紅活瘀腐易脫肉便生瘡口
 漸斂疑結痂膿作痒者順初生一熱
 黃泡或似疔瘡不腫不疼自不知覺
 者逆已成不發高腫亦不癢痛瘡頂
 軟陷根脚不平散者逆已潰膿清肉色
 紫黑外皮不腐內生臭穢不食者逆
 腐肉雖盡新肉不生瘡口散大軟陷
 無神色敗者逆月上●腦疝治法初
 起有頭或無頭大痛或不痛俱隔蒜
 灸兼服解毒已成堅硬發熱嫩痛口
 乾便秘者邪在內也宜泄之堅腫木
 痛發熱惡寒頭疼四皮拘急者兼發
 表及裏腫硬日淡形色紫黑外皮不
 腐肉膿不潰宜行拔法腫強頭面嫩

疔當頂點入知痛處出其惡血通其
 瘡竅隨搯蟾酥條直至瘡底外用膏
 蓋內服萬靈丹或蟾酥丸發其大汗
 解散內蘊之毒次日患上或腫或不
 腫或痛或不痛仍搯仍貼直至患頂
 腫高根脚突起四圍列縫有膿方任
 搯藥輕淺者九日後吐出飛根堅硬
 不化之劫毒甚者不能殫然脫落亦
 可漸腐成膿為轉重就輕之良法外
 用玉缸膏長肉內服補托收斂其患
 不久自愈如陽症輕淺者候自腐潰
 不用劑法針劑如不腫不疼灸亦不
 痛陰症尤當速用不必遲延此為後
 深居淺之太法也正宗●腦疽看法
 初起頂高根活色紅皮薄作疼嫩熱
 腫不開散者順已成無論偏正瘡形

熱惡心嘔吐者邪在上也宜清之
熱腫痛紅色光亮疼苦有時內脹
痛者急開之將潰不潰微熱微紅不
作腐潰者脾胃虛也空補之潰後腐
肉不脫膿水清稀脾痛仍作者當大
養氣血大便多溏小便短滴自汗食
少脈細身赤溫中健脾
項瘡初起請視瘡頭偏於右乎不可
輕待必用艾灸為上隔蒜灸至十五
壯知痛乃任後彼視為小恙失用內
藥又四日其瘡復作頸腫項強紅紫
木痛便秘脈實有力以內疎黃連湯
加玄明粉二錢通其大便次用消毒
救苦湯二服腫勢仍甚此內毒外發
也不可再消之換服托裏消毒散至
近二十日因患者肥甚外肉多緊不

作腐潰予欲行針開放彼家堅執強
阻隨後變症一出煩悶昏憒人事不
醒彼方驚悔隨用披針左右耳邊併
項之中各開一竅內有膿腐處剪割
寸許頂肉放出內積淤毒膿血不止
碗許內服健脾胃養氣血托膿補虛
之藥其膿似泉流不歇每朝夕藥與
食中共參六七錢服至腐肉脫盡新
肉已生又至四日外患者方得漸
甦始知人事問其前由徑不知其故
也此患設若禁用針刀不加峻補豈
有生乎因其子在庠見識道理從信
予言未百日而愈也
●一人項
瘡五六日就肆看視頭便黃色根亦
平散予曰此當急治方耳彼面色不
悅而去又請理中一醫視之乃日小

恙也。因喜其說，用藥又至五日，外其
瘡勢堅，根開大，毒氣已過，兩肩
流注前項，骨乳皆腫，嘔吐惡心，寒熱
不食，瘡勢形色俱覺，可畏。始信前言
復，請予治。其瘡形狀不可觀也。此非
藥力可及。先用蔥艾湯洗淨，舊藥連
煮藥筒，放提二處，拔出瘀血，碗餘，隨
用銀針斜入，根脚透通，患底數
處，以蟾酥塗入孔內。此最解毒，為
膿總以膏蓋走散，處以真君妙貼散
敷之。日漸日消，其毒收歸後項，原處
又兼服內托降火化痰之藥，三四日
候其大勢已退，內膿已通，換服十全
大補湯，凡堅而不化者，照之腐而不
痛者，取之。新血生，遲者培之，如此調
理，將近三月，方得完口。平復，此為思

者諱疾忌醫之過，幾乎至於喪命者
多矣。同上。一女年過六旬，素稟怯
弱，項間患疽，初起頭便如粟，謂裏可
容谷之病也。喜其形體不肥，雖發之
後，必易於腐潰。此則不妨前說，先用
隔蒜灸之。次用蟾酥餅貼於上，四邊
以吸毒散敷之。收其根脚，不散內服
托裏消毒散數服，瘡勢堅硬，疼苦不
止。予日到某日，方止。况今瘡不腐，潰
疹其脉細數，而無力。此內虛之故，不
能解毒，為膿以疼為要。豈可得止。次
換益氣養榮湯，加角刺、白芷三服，腫
亦漸起。外用桑木炙法，其堅漸軟。膿
出稠而不多。前方去角針，白芷加香
附，倍用參芪，又數服，方得膿潰。潰後
痛亦不止。予日再三，日午後痛，凡止

也至期腐肉將脫小半臨午用乳香
定痛散一服疼痛頓退安睡不醒患
家欣悅予曰不然此在藥過其時
也雖半月之言應今刻惟信則不失
耳後當某日腐盡其肌平某日完
口此三者患家以墨繩記候期日果
實並無過與不及也此法要在眼力
精巧量病難易新腐遲速補助有無
用藥合式然後相量日數可失於前
發之必中也同上●一婦壯年項瘡
三日其形徑對前口彼家相與人胖
不當瘡發此尤也予視頂高脚活雖
發不妨彼欲內消之方妥予日藥消
則不能針消則可取彼從之用搜針
當頂針入六七分點至軟肉亦住隨
去添血又以蟾酥條插入孔內服蟾

酥丸得大汗而解次日齋上微膿出
之勸消沈恐內毒未盡又用消毒清
熱之藥敷服不出寸月而安大抵凡
欲消瘡先斷根本次泄毒氣使毒自
衰無得內攻為妙自●一一人耳後
生疽十餘日自謂小恙不治將近半
月根脚漸大瘡頭惟流血稀惡汚
穢四邊紫黑軟陷無膿面慘鼻掀手
冷氣促脈診散大無根此內敗症也
何必治之辭不用藥又延客醫治之
因詢無事患者恨予不治凡遇親友
勉力支持厲聲自囑決不甘外予日
心不服成也再五日必成果然予常
觀瘡但犯此症雖山嶽之軀一敗無
不傾倒同犯此症一婦正對口四五
日自來世餘壯徑不知痛灸疤焦黑平

場如故膠之脈微數而無力此內虛
 症也若假藥力則悞其事用披針當
 頂刺入寸許不知痛亦無血出此毒
 滯而未發揚者用蟾酥條挿入針孔
 每日一次膏蓋其上至七日後周圍
 裂縫出膿內服純補之藥至十四日
 落出瘡根一塊指大長寸餘後以王
 廷膏平長肌肉又半月其口已平以
 珍珠散搽上即刺生皮而愈此症設
 若不用針工專假藥力攻托雖不至
 死豈能得其速愈者哉●視上肉腫滄
 四旬肥甚項瘡五六日視之肉腫滄
 不腫必竟生疑恐又兼口燥心煩堅
 硬色紫根脚散平六脈洪大此太過
 症也後必無膿相辭不治彼又請醫
 視之有言外托者又言內消者有稱

天柱疔

年壯不妨又說脈大易治衆人紛
 不定竹各用藥又至七八日前後胃
 項俱腫木悶堅硬仍復請視決之予
 日此不治者何也初起肉腫滄不腫
 頂陷者一也根脚平散真氣內欺不
 能收束毒氣二也口燥心煩邪火內
 涇三也形色紫暗血瘀毒滯不作腐
 潰者四也六脈洪大瘡毒大盛正氣
 受尅無以抵當故瘡終變軟陷邪毒
 內攻而灰者五也當備後事爲要此
 終於二十七朝前後足矣後果至期
 而致觀此言正理順之病可嘆時人
 何爲紛々妄治也●天柱疔生
 於項後高骨天柱骨即大椎骨也疽
 之初起形如臥蠶由上焦鬱熱蓄於
 督脉以致肩背拘急極痒入骨宜於

百脉疔

魚尾毒

疔長大如珠玑班點者是也亦名化
 疔瘡急服八陳散奪命丹活命飲加
 桔梗授柴胡若過時潰爛日久出骨者
 大惡之證也此證多生於積鬱之人
 七惡多見犯禁者不治其魚尾
 毒生於項後髮際兩旁角處由足太
 陽勝肌經淫熱凝結而發其毒或在
 左或在右皆屬輕淺初起宜服荊防
 敗毒散膿將成宜服托裏排膿湯其
 外治之法同癰疽腫瘍潰瘍諸證
 ●魚尾毒治同癰疽腫瘍潰瘍諸證
 痰者難治大成●百脉疔腫起環頸
 項疼痛身體大熱不敢動止帽及不
 能食此有大畏恐駭上氣咳嗽其發
 引耳不可以腫十五日必死●百
 刺導引見血八寸日必死●百

疔疔

疔上以艾灸之若灸有腫者煥無飽
 者逆甚至色黑形陷血出不止潰爛
 神昏嘔噦惡心等證是為大凶其內
 外治法同腦疽心金犀●或問天柱骨
 上極奔入骨惡心吐逆肩背拘急何
 初日此名天柱疔急隔蒜灸正為
 度無蔬明灸可治服活命飲加活
 桔梗烏金散勝金丹選用服汗割得
 汗可治無汗難治若爛神昏嘔噦
 惡心骨血不止者此毒●天柱疔生
 天柱骨之間形似色黑多痒由三焦
 經鬱滯所致初宜衛生散壯者貴金
 丸弱者神効瓜萎散已成者八珍湯
 加柴胡香附及遠志酒大成●或問
 頸上兩耳後生疔何如日此名疔疔
 初不甚腫但痛痒不時而出清水漸

瘰癧

脈痛初發慢腫大小數塊環繞頸項
其色紫紅痛熱不食氣逆咳嗽其發
引耳十五日可刺遲則毒攻咽喉刺
見膿者順見血者逆餘治法按癰疽
腫潰瘍金鑿●環項發者發于頸也
環頸圍項無一空隙地完膚甚則癰
大赤黑俗名落頭癰靈樞所言天疽
也必須急瀉其火蓋頭頸乃手足少
陽三經之而又足陽明之經完也不急
瀉其熱不能急散則熱毒必下走淵
間其熱不能急散則熱毒必下走淵
液將從外以入內也及至入內則前
傷任脈內熏肺肝發熱發寒拘倦悶
亂恐怖不食有至十餘日而即厥者
可不慎乎故必須及早治之也真青
●或問頸上生癰疽何如日是頸癰

喉癰

也屬手少陽三焦經鬱火積憤驚惶
所致初覺即隔蔽灸服治命丹汗之
壯實者一粒金丹下之老弱者十全
大補湯若潰而不飲煩燥脹滿小瘦
如淋嘔吐者或平繩●頸左發為癰
右發為疽皆由藏府熱毒風氣伏結
風疔之間故毒發於頭之上下但內
近咽喉飲食氣道呼吸所關其見症
也寒熱往來喉痛飲食妨礙亦
惡候也●喉癰前紅腫形勢
在外防其內攻其則紅腫出膿大至
●風毒頸癰者由肥壯人素能飲酒
醉者遠行酒醉居于舟中臥于風內
又為日色暑氣相侵並有七情所于
歸家不免于色慾頸項間忽痛如牛
枕之狀其名曰何乃風熱鎖喉毒也

外科集成卷七

修澤舍活板

瘰癧 瘰癧

肝肺二經積熱憂積所致腫甚則堵
 寒咽喉湯冰不下其出可畏若膿成
 不針向內潰穿咽喉者則難生矣初
 左服黃連消毒飲外敷二味拔毒散
 將潰調治之法按癰疽腫潰瘍全鑿
 ●癰發于喙中名曰猛疽猛疽不治
 孔為膿膿不瀉塞咽半日死其化為
 膿者瀉則合豕膏食三日而已癰
 ●結喉癰生干喙外正中灸少海穴
 七壯大成●或問喉之兩旁生疽何
 如曰此名夾喉疽一名夾疽屬手少
 陰心經足太陰脾經足厥陰肝經火
 毒上攻而然互琥珀犀角散
 黃連消毒飲活命飲加玄參桔梗黃
 連潰內者難治虛火上炎痰壅飲食
 不進者死準親●氣癰生干結喉之

結喉瘰癧

久則紅色造于肩背堅硬難消急服
 清暑疎風散全書●頸焯甚色不紅
 其形堅瘦無膿一年半載長久如此
 不能穿潰兩尖鎖喉啞人脂血食血
 一飽病人即將危矣毒發之初先服
 益氣養榮湯十餘劑即將而愈頭上
 用三稜針針住以艾炷灸七壯或九
 壯次服神效瓜蔓散自消大●或
 問當結喉生飛何如曰是名瘰癧又
 名猛疽以其毒勢猛烈可畏也屬任
 脈及手太陽手少陰積熱憂憤所致
 急宜清熱攻毒用琥珀犀角膏及黃
 連消毒飲紫金丹烏金散選用壯實
 者一粒金丹下之若過時不治潰穿
 咽喉者死準親●結喉癰發於項前
 結喉之上蓋項前之中經屬任脈兼

上石疽榮失症

上下夾喉飛生干結喉之兩傍二症
 治同結喉癰灸靈道穴七壯大成●
 上石疽生于頸項兩傍形如桃李皮
 色如常堅硬如石響痛不熱初小漸
 大難消難潰既潰難斂疲頑之證也
 金鑿●失榮症生于耳前後及項間
 初如痰核久則堅硬漸大如石破後
 無膿唯流血水堅硬仍作腫痛異常
 乃百死一生之症紅
 俱詳石疽失榮卷二癰

外科集成卷之七終



