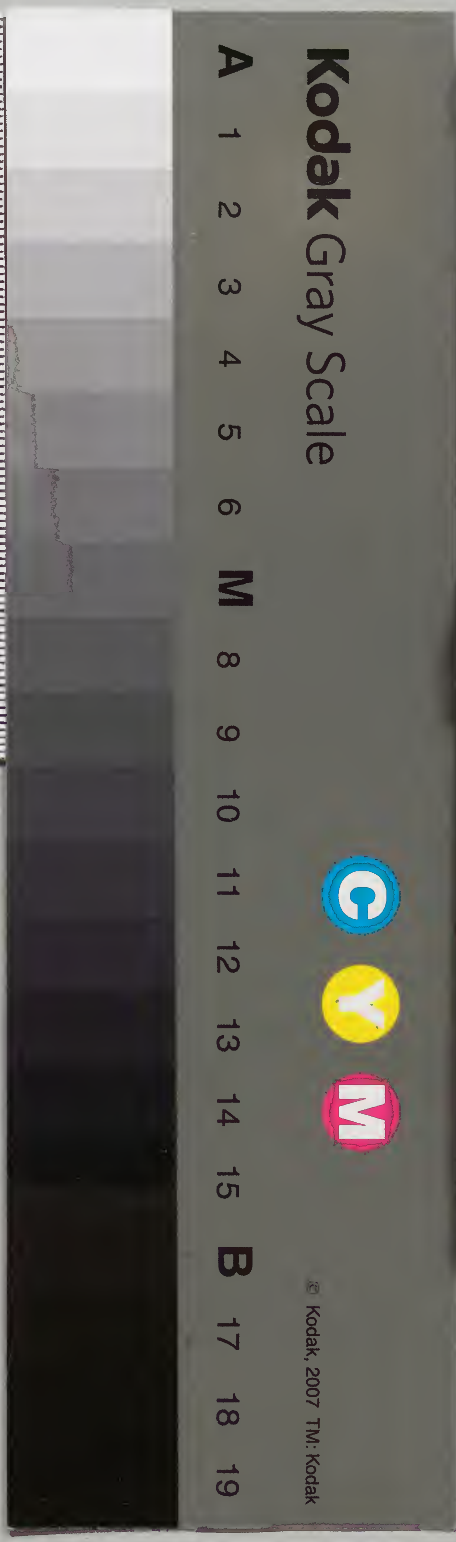
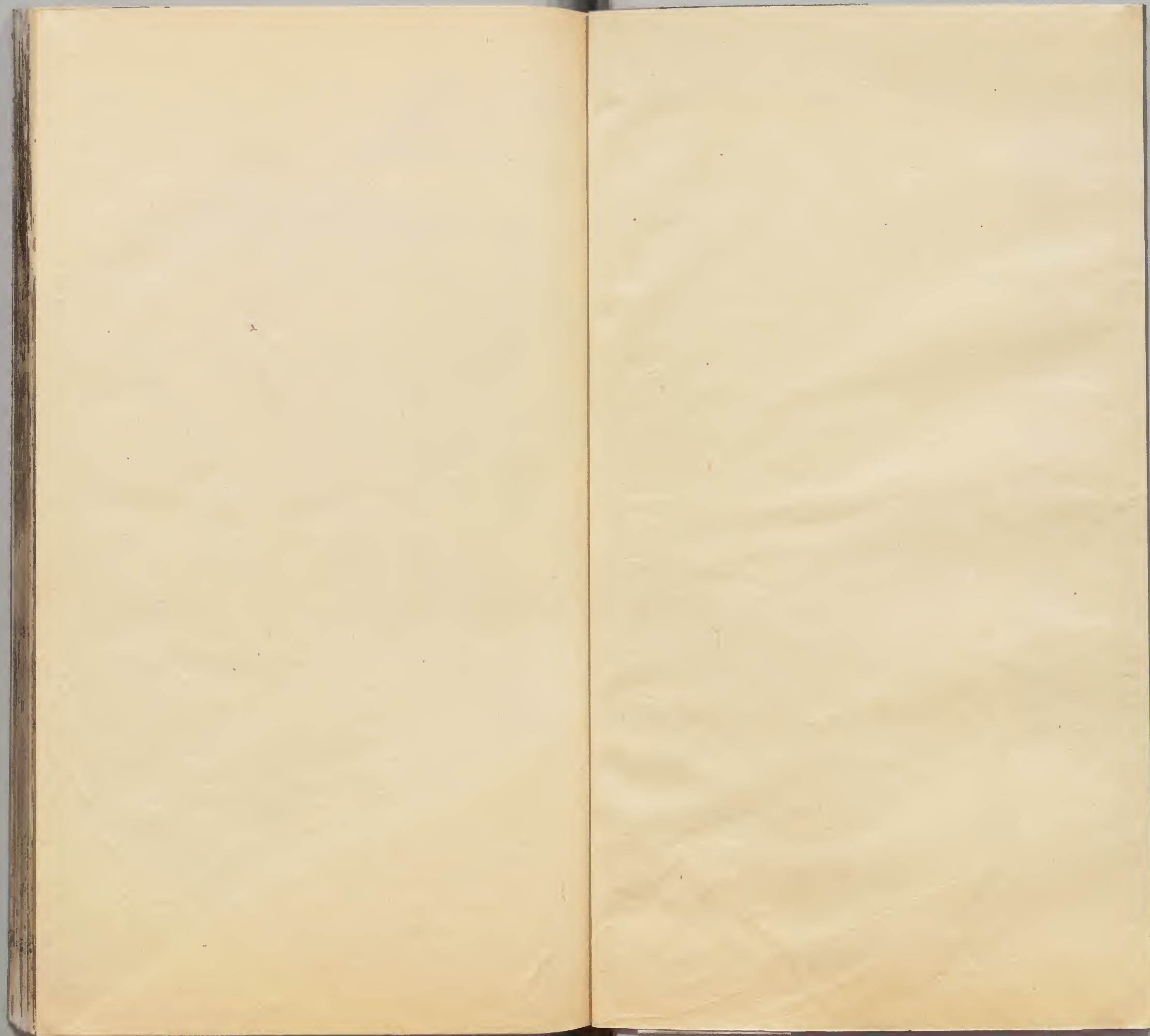




内閣文庫	
番號	漢 8294
冊數	7 (1)
函號	274 30

274- 30





禮記正蒙

淺草文庫

昔昌黎韓氏苦儀禮

夫匪直儀禮難讀

亦讀之艱也蓋其為文煩

事為制雜其書多附會漢

儒自夫子子夏論樂子貢

論詩宰我論鬼神曾子子

春論禮論孝外不詭於聖
人者亦鮮雖得東匯陳氏
註釋旁援諸傳而未經朱
子指授折衷時有出入故
治者窮年而未得
檀弓內則雜記諸篇
終身不目之處而以

讀乎是故其旨蝕其治之
日鮮治之日鮮則其旨益
以蝕矣嗚呼天有五氣地
有五質人有五事世有五
經經緯天地聯絡古今綱
常家國而可以不明不行
哉予家世業是記自祖先

以來皆藉以進迨予兄進
士邦榮益肆力篇章旁搜
遠訂綽有成說而沉埋短
檠之下發憤者十餘年夫
人則弗知也予挾策南宮
再舉不利乃入成均而與
海內之英豪討論辯難若

東明葉南石周艾峯之
東汾之康及江樂之范崇
德輩皆其一時之同志也
間有所聞退而疾書如是
者又十餘年始若得其梗
槩自筮仕之後覆甑者屢
矣近得兒輩傳習收拾殘

篇然自以為備家庭訓蒙
焉耳比者謬膺

簡命觀察江西適當大比之期
閱其所試士僅得百四十
卷言人人殊竟無統一而
問其後則治之益少乃商
諸督學少湖而論其學士

之秀者為之延禮師儒以
聯習之庶幾日就月將而
得以不廢少湖曰君宜以
物可無傳乎因取諸兒輩
以付江州學吏序校正而
災諸梓命之曰正蒙以與
諸學士共之嗚呼泰山雖

高跬步不止則亦登矣學者能由是講讀不息則其心神領會之餘當有得於正蒙之外而儀禮亦將不難讀矣獨禮記哉夫子曰吾見其進未見其止夫惟其進而不止也是以謂之

善學

嘉靖十六年丁酉閩寧德
驪山陳襄書

禮記正蒙序

先王之世六經之道大明
至周衰道廢列國猶雜各
通一經以化其民故孔子
周流歷聘入其國即知其
教觀其教即防其失非見
遠察微慮遠防微者不能

也然六經體教雖異而禮
為之要乃聖人精神心術
之所運用所以繼天立極
垂世立教者也而可少乎
哉在昔言禮如鄭氏孔氏
諸名儒後先相望類有成
說然掛一漏二未能觀其

會通君子於此已不能無
遺憾自後師異道人異論
去聖益遠而道益蝕矣迨
宋東匯陳先生始為集說
而我

國朝試士一用之蓋其所得
於先君子而其先君子所

得於雙峯先生之相授受
實多會萃諸說衍繹成書
亦云善矣然未經考亭之
筆是以或合或離或明或
晦微顯闡幽誠不能不待
於後之君子也嘉靖丁酉
侍御騶山陳先生膺

簡命按治江右下車旬月徧歷
諸郡邑見夫庠序之士業
他經者常八九而讀禮者
不一二深懼夫是經之獨
遺也乃作而言曰是無教
之者也遂屬諸督學少湖
徐君擇其弁髦之穎悟者

付之學官聯聚以授之禮
焉於是士得所教矣既而
監試事柄文衡見夫挾禮
就試之士獵其華而或未
悉其蘊又懼夫是經之不
明也復作而言曰是無師
傳也既訖事乃出其所著

正蒙者復屬諸徐君掇其
抄錄之舛訛者付之學官
校正而鈐諸梓焉於是士
有所傳矣今觀其書也考
據精詳體認真切合其離
明其晦誠有發東匯之所
未發者夫豈易得耶蓋是

經乃侍御殿祖世業至迺
伯憲長觀齋伯兄進士邦
榮益注意經籍則既得之
家傳及計偕春官率業成
均與一時同志之士往復
辨論又有得於麗澤之益
後家居十年涵養日純義

理日熟以其疇昔所得者
日就編摩以成此書其深
造自得之功尤足徵者不
知當時東匯亦盡有如此
否乎夫為學必本諸父兄
師友信然矣噫書藏屋壁
道絕朝野詎謂千載之下

復有大明如今日正蒙者
乎學者能因正蒙而求集
說又以求夫聖經之大全
則孔子可無防其失而他
經亦可以類而明矣然則
正蒙豈直為課試之學利
祿之塗耶君子明於禮樂

舉而措之天下端有在矣
嘉靖十六年丁酉孟冬之
吉

賜進士出身嘉議大夫江西
等處提刑按察司按察使
順德劉士奇書

新刊禮記正義講意目錄

金

卷之一

曲禮上

曲禮下

卷之二

檀弓

卷之三

王制

石

卷之四

禮記正義

目錄

月令

卷之五

文王世子

卷之六

禮運上

糸

卷之六

禮運下

卷之七

禮器

卷之八

郊特牲

竹

卷之九

內則

卷之十

玉藻

卷之十一

明堂位

卷之十二

喪服小記

卷之十三

大傳

卷之十四

少儀

卷之十五

學記

卷之十六

樂記全

卷之十七

雜記

卷之十八

祭法

卷之十九

祭義

卷之二十

祭統

卷之二十一

禮記卷之二十一

經解

華

卷之二十二

哀公問

卷之二十三

仲尼燕居

卷之二十四

孔子閒居

卷之二十五

坊記

卷之二十六

表記

木

卷之二十七

緇衣

卷之二十八

奔喪

卷之二十九

深衣

卷之三十

禮記正義

目錄

四

投壺

卷之三十一

儒行

卷之三十二

冠義

卷之三十三

昏義

卷之三十四

鄉飲酒義

卷之三十五

射義

卷之三十六

燕義

卷之三十七

聘義

卷之三十八

喪服四制

新刊禮記正義講意目錄終

禮記正義 目錄 五

新刊禮記正義講意卷之一

閩寧德驩山陳袞著

九江府學訓導同邑左序校

曲禮上

毋不敬儼若思安定辭安民哉

君子立禮於一身則其效大矣

三句平講皆是外之敬實心之敬所發舉外以見心也要知是禮之本蓋禮以恭敬為本而節文度數其末也脩身之要只是敬能如是則心平氣和靜虛動直而政皆循理故能安民安民當實講非以今日之所

禮記正義 目錄 五

行而度他日之所至也蓋此乃冠篇之言而脩身治國之道畧備朱劉二傳可玩舊刊未可

且禮以敬為本而節文度數其末也君子之脩身與其致力於末而惟節文度數之是持孰若盡心於本而惟敬之務哉是故容貌不敬非所以脩身也必也見之於容貌之間整齊嚴肅惟主於敬而毋不敬焉顏色不敬亦非所以脩身也必也見之於顏色之間端靜持守雖非有思而若有思焉詞氣不敬亦非所以脩身也必也見之於詞氣之間安定舒遲不粗以厲而又不輕以疾焉內之敬發於外外之敬本於中如是則禮之本立而脩身之要盡矣吾見

心平則氣和靜虛則動直施之於政而政循理措之於事而事合宜民其有不安哉

毋不敬儼若思安定辭

記者歷言脩身之要所以著乎禮之本也

三句要知是禮之本說者往往只言脩身之要而不及此則失冠禮之意矣毋是記者禁人之辭非使學者之自禁也儼見檀弓註安定皆就詞講註中心定是推其本也與此定不同

志不可滿樂不可極

滿是滿足意小註守之以愚守之以謙畧異

心之所之謂之志志滿則溢矣故志不可滿如志於為仁也惴惴然任重致遠之未能不敢以小成而自足志於為政也兢兢然博施濟眾之未能不敢以近利而自慊如是則愈不知止矣何溢之有心得所欲則樂樂極則反矣故樂不可極如樂之形於聲音也但取於娛情性而不至於淫泆樂之形於動靜也但取於宣湮鬱而不至荒亂如是則發乎情而止乎禮義矣何反之有

賢者狎而敬之

一節

記者歷言君子之所行而皆有以適乎中也

此六句皆言賢者所行之中可以為法意六句平講不

可以待人處已分說狎是親狎非褻狎

且賢者之所行果何如哉彼狎則易流也賢者於其所親狎者而能敬之以貌焉畏則易離也賢者於其所畏憚者而能愛之以心焉愛則溺而不知其惡賢者於其所愛而不知其惡也憎則阻而不知其善賢者於其所憎而知其善也積財者多聚而不能散賢者財雖積矣而又能隨時以散豈至於擅利乎安安者多固而不能遷賢者安雖安矣而又能隨時以遷豈至於執中乎是則狎而敬畏而愛此狎畏之中也愛而知惡憎而知善此愛憎之中也積財而散安安而遷此積財安安之中也賢者之中如此此其所

以為可法歟

賢者狎而敬之畏而愛之

賢者之待人不偏於愛亦不偏於敬也

愛而知其惡憎而知其善

賢者之待人有不偏於愛者有不偏於惡者

積而能散安安而能遷

按積財安安皆是好處說者往往泥註雖字而以積財
安安皆就呆說不知雖字生積字安字來言其財雖積
而能散安雖安而能遷也要知積與安安是皆常時能
散能遷是變時也

安安而能遷

守乎理而徒於義非賢者不能也

安是理之正處而為人心之所安也安安則有操持不
移之意此是常時如此及變時又能遷於義也即守經
行權之意時說皆差

臨財毋苟得臨難毋苟免

見利當禁其趨見害當禁其避

兩臨字就我所臨而言兩毋字皆記者禁辭

委之以貨財淹之以樂好則臨財矣財者人之所同愛孰
不欲得乎要必見利思義不可害義而苟得也劫之以衆

沮之以兵則臨難矣難者人之所同避孰不欲免乎要必
守死善道不可害道而苟免也以道義作者

疑事毋質直而勿有

記者示君子之於疑事而當參之於人焉

按此題重於疑事上不重言語謂天下之事眩是非於
兩端不能無可疑者於此疑事豈可以我所見為正哉
要當陳我所見聽彼決其是非庶乎因人已之同而有
以得其實不可堅以我之所見為正而專務強辯以求
勝焉則是出於一偏之見而或未得其真也如此說方
得經意成化年刊主言語說有以事與言語平說俱未

可按質是以我見為正有是堅以我見為正非有二意

禮從宜使從俗

記者論行禮為使皆不可拘於常也

此題以事不可常作主二句平說禮事泛言使則專言
使也按呂氏註只解禮從宜一邊應氏則合二句說

且夫大而百王百世之損益小而一事一物之酬酢皆禮
也禮豈可拘於常哉蓋必酌其宜而從之如宜質也則修
古以從看宜文也則趨時以從文雖從乎宜而敬終不可
得而易也若然則達之天下周旋無窮矣小而問於他邦
大而聘於鄰國皆使也使豈可拘於常哉蓋必視其俗而

從之如安居如和味而不強其同如衣服如器用而不拂其異雖從乎俗而理終不可得而違也若然則達之天下周流無滯矣

夫禮者所以定親疎 是非也

記者論禮無非所以治人事也

此題泛講註特舉喪禮以証之耳如所謂禮之近人情者非其至者也郊血大享腥三獻燔一獻熟之云耳親疎以情言嫌疑以心言同異以人言是非以事言禮不妄說人 禮之質也

記者既歷言禮之文必推言禮之本

言行不脩皆禮之所無言行交脩斯禮為可學

按此題當兩開說上二節言禮之文下一節言禮之本禮不妄說人不辭費

此題只言禮無妄說人辭費等事非謂人有禮故能如此也不妄說人兼言行在中論語曰巧言令色務以悅人可見矣或分上節為言下節為行決非

脩身踐言 禮之質也

盡所以為人之道斯所以立禮之本

按人之忠信在言語上見則脩身踐言聯講正德五年刊可

行脩言道禮之質也

盡治已之實為學禮之本

正德五年刊可

禮聞取於人

不聞往教

禮有作法而無枉其法禮有受業而無屈其業

按此題重在師道自重上兩句只是一事但記者重疊言之耳今當以兩句開講但取於意之合無貴於辭之同如云德修於已而人來取之聞之禮有是事矣若夫人不來取而我引取之則雖以傳道適以輕道未聞禮有是事也學足於已而人來學倣此然則為師者可不

以道自重哉

道德仁義非禮不成

理具於人不一理資於禮則一

道德仁義四字平講禮指敬言也始終在內成猶成熟

包入字在內

蓋人必敬而后可以入德既入矣又必敬而后可以成德也故註云由禮而入以禮而成當云道德而非禮焉則一心逐於外物而非主一無適之心吾見始焉昏瞽迷惑固不知其所入之方終亦至於懈惰廢弛而無所歸宿矣安能詣全備之地而有成耶仁義而非禮焉則一心誘於外

此非純一不雜之念吾見始焉顛倒錯亂固不知其所
復之途終亦至於渙散支離而無所收拾矣安能詣精微
之域而有成耶或以入與成平講未是

教訓正俗非禮不備

此題觀註皆字并呂氏小註當以教訓平說教屬行訓
屬言禮是以吾所教所訓者制為品節之禮謂教以正
俗非有品節之禮以繼吾之教則目之所見者能教之
矣而目之所不見者安得人人而教之乎是教非禮不
備也訓以正俗非有制度之禮以繼吾之訓則耳之所
聞者能訓之矣而耳之所不聞者安得人人而訓之乎

是訓非禮不備也註齊即備意多做論語講少差

道德仁義

不備

成已固資於禮成人亦資於禮

此題依小註成已成人說

分爭辯訟非禮不決

決是決然之決謂分爭辯訟而非禮焉則無權度以定
其是非曲直吾見疑於是非曲直而不能決安能分之
辯之乎

君臣上下父子兄弟非禮不定

是成於此而不東不西意就恩義上說

蓋禮所以節文斯二者而已恩而非禮則或過而為流或不及而為離恩何能定乎義而非禮則或過而為異或不及而為同義何能定乎

宦學事師非禮不親

宦學皆活字禮即學記之嚴師也非禮則師弟子之情不相親愛道何能明乎

班朝治軍蒞官行法非禮威嚴不行

隨在以治乎政資禮以肅乎政

蒞官言官各有職則分職以蒞官使天官掌邦治地官掌邦教而官無不辯行法言法各有守則謹守以行法

使治典紀萬民教典擾萬民而法無或廢此四者皆朝廷之事禮就裁割斷制言謂班朝治軍必有禮焉則紀綱之下人自震疊否則人且犯之矣威其能行乎嚴倣此於人之不敢犯不敢違處見我之威嚴也威嚴不行只是無威嚴之意正德八年刊可

道德仁義

以明禮

庶事皆資於禮君子斯明乎禮

成化十三年刊分天理人事講未可

是以君子恭敬撝節退讓以明禮

是字總承道德仁義以下要見凡事皆資於禮故君子

必有以明乎禮禮字應上文數禮即恭敬擗節退讓也
恭敬退讓就身言與非禮不成非禮不親非禮不誠不
莊之禮同擗節就事言與非禮不備非禮不定非禮威
嚴不行之禮同專主脩身說非也大註禮主其減是因
裁抑而言不可滯此以爲恭敬擗節退讓皆減之道也
呂氏註決不可從

是故聖人作爲禮以教人使人以有禮

聖人脩禮之教欲人歸禮之治

是故承上來禮兼八者人兼五倫舊專主昏禮太狹

太上貴德

一節

此題重在禮上在其次務施報截下則推言務施報之
故謂禮尚往來往而不來來而不往皆非禮故三王以
施報爲務也於此可見禮在上古則未備禮在中古則
始備與舊說重貴德而輕務施報則涉於老莊之說非
記禮之意矣

人有禮則安

不懾

此題在不可不學截上言禮係安危而不可不學下則
指言禮之所在而推其有禮而安之實則無禮而危可
知矣然則人豈可以不學哉不可不學句輕或以下文
爲推不可不學之故未是

人有禮則安

記者論人循當然之則獲自然之效

人指天子以至庶人等禮即下自卑尊人是也安與危對看

富貴而知好禮

不懾

惟隨分有得於內斯隨分不奪於外

此是申言有禮則安之實則無禮則危可知矣富貴而知好禮則內有素定之分矣故不以吾之富貴而驕於人以吾之富貴而淫於物外物豈能為之重哉貧賤而知好禮則內有素定之分矣故不以吾之貧賤而有卑

屈之心以吾之貧賤而有懾怯之志外物豈能為之輕哉按富貴指天子諸侯大夫言貧賤指士及負販者亦是但禮泛言

人生

而傳

論人之生也名因年而異事因年而殊

人生提起重在學冠有室仕服官政指使傳上此正先王制禮以律天下以節人心處

四十曰強

而傳

論人之生壯而漸服其勞老而漸安其逸

六十未致仕指使者謂國事也七十已致仕傳者謂家

事也

四十曰強而仕五十曰艾服官政

論人之生有因年而小其用有因年而大其用

此題要以才德作主才可用不承強來謂年至於強才可用矣則可為士以事人治官府之小事或錢穀也而出納歸之或刑獄也而操縱以之吾知以是才治是事何不理乎年至於艾德已成矣乃命為大夫以長人與聞邦國之大事事關國家而得究其是非政係天下而得議其利害吾知以是德與聞是事事何不善乎小註大註別不可入思

大夫七十而致事

其制

論人臣因年而致政必述其君見留之禮與其自處之道也

此題首句一截乘安車以上是君見留之禮下是老臣自處之道

越國而問焉必告之以其制

鄰國詢以當然之事大臣答以已然之事

越國是越吾之國問或問禮樂刑政不止問禮也告之以制制是先王之制或得之典籍之所載或得之賢哲之所傳者以此告之則彼考之文獻自然信從吾言矣

禮記正義 卷之十一
舊有齊國來問則以太公之制告之魯國來問則以周公之制告之太拘

冬温而夏清昏定而晨省

人子養親有一歲之常禮有一日之常禮

夫為人子者三賜不及車馬 一節

惟人子辭並親之賜故隨在廣孝親之稱

此題舊在稱其孝截以兄弟等皆州閭鄉鄙之人慈弟等皆孝之事似有包括細詳僚友執友交游似不止於州閭鄉黨中人而三賜不及車馬豈可以慈弟仁信稱乎蓋三賜不及車馬乃人子自卑尊親之孝惟其如此

故州閭鄉鄙稱其孝至於處兄弟親戚當慈處僚友當弟處執友當仁處交游當信故兄弟親戚等見其自卑尊親知其能慈能弟能仁能信而各致其稱焉慈弟仁信雖自三賜不及車馬來其實與三賜不及車馬無與然註曰皆孝之事者蓋孝之所該者大斷一木殺一獸不以其時亦非孝也况其不慈不弟不仁不信者乎故曰皆孝之事也當合居處莊五句看自見在不及車馬截

且夫事君以自顯固人臣之忠尊親而自卑亦人子之孝故為人子者於人君勸賢之典雖由一命再命而至三命

之加國家旌忠之禮雖由受爵受服而及車馬之益則思
吾父已沐君恩之蕃駢尊貴體貌備矣吾復安然受之不
幾於並親乎故但受三賜之命而已初不與車馬同受以
侈一時之榮吾親已荷君寵之優渥崇高氣勢極矣吾復
繼以居之不幾於自尊乎故但承三賜之秩而已初不與
車馬同承以耀一門之盛人子之自卑尊親如此是以英
譽發乎州閭雖二十五家以至二千五百家莫不稱之以
孝焉令聞溢乎鄉鄙雖五百家以至一萬二千五百家無
不以孝稱之焉至於同氣之兄弟同宗之親戚見其孝親
如此莫不曰斯人也其必念一氣之分而惻怛洽乎宗族

厚一本之愛而恩惠溥乎家庭其慈矣乎同官之僚友見
其孝親如此莫不曰斯人也其必謙以自持而傲惰之不
生遜以與人而欺侮之不作其弟矣乎曰慈曰弟豈非以
其孝而能之乎同方合志為執友則以斯人必心德渾全
足以為輔德之資愛理完具足以為進道之助見其孝而
稱之以仁焉遠近往來為交游則以斯人必實德相孚而
非不心之朋誠心相友而非匿怨之交因其孝而稱之以
信焉曰仁曰信又非以其孝而能之乎

兄弟親戚

信也

隨其人而美其稱以其子之尊其親

夫為人子者出必告

異席

論為人子之禮既當盡愛敬於親尤當推愛敬於人

按孝之所該者大下文愛敬其人亦孝之事也金華邵

氏註可看

居不主奧

四句

隨身之所歷避親之所處人子之尊親也

三中字與主字一樣看非彼之中乃吾中之也

聽於無聲視於無形

人子事親不忘於耳目之所不及也

此題或依祭義說似有根據但觀上下文俱說眼前淺

近事不應此兩句獨說得深但就教使上發揮教已使

已乃父母志意之所在也是志意未形於言固無聲之

可聽矣於此之時不以耳聽而以心聽想像於心若聞

父母之聲而入於吾之耳謂將有教使已也夫無聲尚

聽况有聲乎志意未形於動固無形之可視矣於此之

時不以目視而以心視想像於中若見父母之形而接

於吾之目謂將有教使已也夫無形尚視况有形乎此

見人子無時而忘親意或以教屬聲使屬形太鑿

大夫士出入君門由闈右不踐闕

人臣由至尊之所盡至敬之禮

禮記正義 卷之五 十五
帷薄之外不趨

全節

因所處之地不同而所行之容亦異

成化四年刊亦可

堂上接武堂下布武

地狹者行容狹地廣者行容廣

席南鄉北鄉

南方爲上

惟席之所向不同故席之所尚亦異

此題要拾陰陽意講蓋在陽貴左在陰貴右如東向南
向之席雖向乎陽實坐於陰右亦陰也故同尚右西向
北向之席雖向於陰實坐於陽左亦陽也故同尚左以

上疏陰陽例之或然

先生書策

昔稱先王

弟子遇師之物既當盡其禮少者侍長之坐亦當盡其禮
上是弟子於師下是少者於長觀註自見

必則古昔稱先王

此題看註一惟字承上毋勦說毋雷同來主言語說舊
以則古昔分威儀稱先王分言語固非時說雖知承言
語來却以古昔爲先王之時先王爲古昔之人稱先王
即法古昔又謂效古昔之所言而稱先王以証之俱未
盡善愚意只一氣講下謂法古人之稱先王如云古人

禮記正義 卷之十一
之所稱述皆先王之成憲也吾必倣倣古人而以先王之成憲為言昔人之所談論皆先王之大道也吾必法則昔人而以先王之大道為語如六經先王為治之迹也言治必本諸六經豈非則古昔而稱先王乎大學教人之法也言教必本諸大學又非則古昔而稱先王乎如是則為言語之善矣豈可勦取人言附和人說以為高哉亦主長者之前說

毋側聽

暑無褰裳

論君子之持身當隨事而致其敬也

此題無心截不可作侍坐於君子時觀中問寢無伏一

句豈侍坐時乎

侍坐於長者履不上於堂

納履

少者侍長者之坐進而脫履有其法退而納履有其法屏於側是屏於階側以着之蓋恐妨后升也

外言不入於梱內言不出於梱

位乎外者不言乎內位乎內者不言乎外

外言包得廣徹上徹下語蓋宇宙內事皆男子分內事故所言凡男教皆是推之如參贊天地經營四方亦莫不然或只以受田給役誦詩讀書說太狹內言不過婦順無他善也

不言正蒙 禮記卷上 十一
貧者不以貨財為禮老者不以筋力為禮
禮有不責人所不能備者有不責人所不能行者

正德十一年刊可

名子者不以國

山川

觀古人之命名而常語易及者不之用焉

此題成化十六年依左傳刊再出只從本文講

男子二十冠而字父前子名君前臣名

當成人而敬其名在尊所而稱其名

此題過文處要見當冠之年既加以字矣若值君父之前豈得以字稱乎故稱名而不字要一串意成化十六

年刊亦可

父前子名君前臣名

在尊者之所屈卑者之稱

父之前凡為子者皆得以名稱之不論長幼也君之前

凡為臣者皆得以名稱之不論貴賤尊卑也小註尊有

所伸則私有所屈可用

凡進食之禮

左胸右末

論古人進食之禮必因物而異其所設之方也

成化元年刊以順陰陽之義為主則於膾炙處外包括不盡

凡進食之禮

客不虛口

主人進食隨物異其設卑客受食隨事致其謙

執食興辭以下皆是不敢當客禮也小註一聽命於主人畧別

長者賜少者賤者不敢辭

尊者既有所賜卑者直受其賜

此長兼尊貴而言不辭處先要泛講講畢畧以不辭實之如長者賜之以爵少者惟拜受於尊所以盡敬長之禮而已若其所賜之爵則不敢辭焉人君賜之以果賤者惟懷其核以盡敬君之禮而已若其所賜之果亦不

不敢辭焉

御同於長者

三句

侍食於長而不辭其禮之盛配坐於賓而不辭其席之設

此題依大註上二句作一截下一句作一截

為天子削瓜

一節

分之尊者而進瓜異其制分之卑者而食瓜異其制

此題分進瓜食瓜天子言削瓜則國君大夫不削可知大夫只言累之則半破橫斷可知士壹之則不半破橫斷可知庶人齧之則不壹可知成化七年刊可

凡遺人已者

然後受

客之遺弓固謹其儀主之受弓亦謹其儀

此題各段截上是客之遺弓下是主之受弓

凡為君使者

三節

人臣受命於君也各致其敬請命於君也亦致其敬

君言至

下堂受命

論臣之於君承命致命而始終一於敬焉

傳聞強識而讓

謂之君子

盡体道之功稱成德之名

聞屬言識屬行讓有求聞其所未聞求識其所未識意
善行是以所聞所識之善見之於行敦則有遠時俗而

不顧拂常情而不恤意君子之道解此二句見得能盡
君子之道則天下之理有以會於心天下之道有以體
於身而德成矣不可謂之君子乎正德二年刊可

君子不盡人之歡

以全交也

君子不厚責於人欲久交於人

盡人之歡是要人十分好於我竭人之忠是要人必忠
於我非小註則歡有時而盡忠有時而竭意夫盡歡竭
忠一時雖或勉強以應我之所求其終必有不可繼者
既不可繼則交壞矣故不盡之竭之正欲人常如是之
歡常如是之忠則交道方全而無壞矣

博聞強識

以全交也

檢身若不及德成於己與人不求備交全於人

君子不盡人之歡不竭人之忠

君子既不厚責人之好於我亦不厚責人之忠於我

介冑則有不可犯之色故君子戒慎不夫色於人

論君子戎事之厲其容推君子禮事之謹其容

戎容暨暨言容詔詔色容厲肅視容清明皆不可犯之

色也

國君撫式

禮不下庶人

分漸卑而敬之施倍於尊分至卑而禮之制有不及

此題觀註古之制禮皆自士而始一皆字則禮不下庶人句寬講專主車乘之禮太狹

武車綏旌德車結旌

車之用於武者舒其飾車之用於文者斂其飾

此題武車之旌以青龍白虎朱鳥玄武講德車之旌以

太常太旂大赤大麾講綏旌結旌之義見大註有依小

註者不可

德車結旌

論車之用於禮者而必斂其所飾也

成化十三年刊可

史載筆士載言

隨其官之所職備其用之所宜王者盟會然也

昔者天子將有出師之事必為垓於國北以盟會乎諸侯當其盟會而出也則備職以從事舉類以示衆焉彼史主記事者也史從君之行則載筆以往載筆者將以書未然之事以為後日之鑑戒也士主藏書者也士從君之行則載言以往載言者欲以閱已然之事以為今日之從遠也

史載筆

則載貔貅

王者盟會之舉既備職以從事尤因變以示警

青旌鳴鳶飛鴻皆旗章也貔貅或皮或畫章也皆載於車

史載筆

各司其局

王之行也有先事之備師之行也有定法之嚴

上是王行下是師行

行前朱鳥

急繕其怒

王者之行師也必建天象之旗以作士心之勇夫建天象之旗於五方者正欲使士卒觀旗物之飄揚而怒心由之以起直欲決勝於千里之外者矣急繕其怒與上平講

行前朱鳥

招搖在上

軍旅之出外建星旗以別其方中建星旗以正其方

成化十九年刊可

前朱鳥而後玄武左青龍而右白虎

此題只從大註因四方之位法四方之宿講不必用前宜捷後宜捍左宜生右宜殺意恐傷於鑿

行前朱鳥

各司其局

王師之出既建旌章以嚴衆復立法度以齊衆

進退有度

各司其局

行師有其法統師有其人

左叙於左和門右叙於右和門是左右有局也截各司其局是司其進退也

旬之外曰遠某日旬之內曰近某日

古人於卜筮也求日既不同告辭亦不同

旬之外旬之內主大夫士卜筮祭之日講畢用天子諸侯雜祭附講在末

龜為卜

則必踐之

記者論神物之用必詳先王所以設教而示君子當用其誠也

首二句是總卜筮者至定猶與是言聖王設卜筮之教

故曰以下是言君子用卜筮之誠嫌疑猶與皆下民之事註亦設譬以解之耳不必入講

龜爲卜筮爲筮

動物之神者用之以卜植物之神者用之以筮

且龜之爲物上員法天下方法地其體則有俯仰前後左右之殊其色則有青赤白黑之異蓋動物之神者也先王有大事也則假之以卜吾知以墨畫之以火灼之若從墨而拆大則謂之兆廣若裂其旁岐細出則謂之兆豐于焉觀其體之明暗以占休咎焉非龜以卜則夫事之大者將何所憑以爲信耶筮之爲物其叢滿百其

葉長丈上焉有雲以覆之下焉有龜以守之蓋植物之神者也先王有小事也則假之以筮吾知大衍之數十其用四十有九自一變而至九變謂之內卦自十變而至十八變謂之外卦于焉因其爻之動靜以定吉凶焉非筮以筮則夫事之小者將何所據以爲守耶疑而筮之則弗非也日而行事則必踐之

論君子之卜筮當一致其誠也

疑字即上文嫌疑猶與法令之疑日即上文時日之弗非就事之不吉言必踐就日之吉言於疑而曰筮曰弗非於日而曰卜曰必踐互相備耳弗非處或以吉凶

平講非是

日而行事則必踐之

用外事以剛日內事以柔日講

君車將駕

必安

記者於乘車之禮必歷言其始終之節也

觀下左右攘避及君撫僕之手顧命車右就車門間溝

渠必步等語則不專言僕矣只當泛以乘車之禮言

凡僕人之禮

拘之

論授綏同而受綏異必申言受綏之儀也

御車者必盡授綏之禮乘車者曲盡受綏之儀

論君子於御者之授綏必因人而異其禮尤屈已以行其禮也

此題首條截下是申言受綏之儀或至必授人綏截依後破亦通

故君子式黃髮下卿位

論國君之乘車有尊高年者有敬大臣者

君子主國君言式憑式也黃髮則形將及本老之尤也

下下車也卿位亞於君貴之尤也註出則過卿位而登

車八則未到卿位而下車皆下卿位也

故君子式黃

入里必式

論國君乘車有因人而施其敬有因地而施其敬

式路馬

步路馬必中道

論人臣於君之物無所往而不致其敬也

此題以敬字貫朝服如侍君之傍也載鞭策不敢驅若之物也不敢授綏不敢當尊也

曲禮下

凡奉者當心提者當帶

古人之執物必取諸身以為高下之則也

此題泛講不可將下文來實

凡奉者當心

士提之

古人執物之法有視諸身者有因其分者

此題兩段兩說上是視諸身下是因其分

凡奉者當心

則襲

古人執器不惟異其宜而又異其敬

此題至提之截上是異其宜下是異其敬

執天子之器

如不克

古人之執主器其宜有不同其敬無不同

凡執主器

一節

論人臣執主之器必謹其手足之儀焉

此題凡執主器執主器皆通貴賤上下言之操幣圭璧

是在凡執主器中抽出聘享執器而言言圭無璋言璧

兼琮

立則磬折垂佩

佩委

立是待事而立若執圭璋待聘而立執璧琮待享而立

也下是授受之時若以圭璋璧琮而相授受也皆於佩

見其敬

立則磬折垂佩

則襲

古人執器有敬之見於佩者有敬之見於服者

執玉其有藉者則褻其無藉者則襲

觀表記褻襲以示文質各有異宜恐一時或有異事必

易服從事各存其敬則此一褻一襲皆敬也蓋有藉而

享以文為敬故褻無藉而聘以質為敬故襲

公事不私議

事關國家政係朝廷公事也公事非一己之私故當會

聚大夫士而公議其可否不可獨與家臣屬吏而私謀

之若季氏不與同列議於公朝而獨與家臣謀於私室是私議也

君子將營宮室

二節

凡家造是皆有位者之造家事即上君子也不可依疏解按將營宮室將字知宮室即居室也謂君子將營宮室則先宗廟次廡庫而後斯及居室焉家造即造家之養器也謂凡造家之養器則先祭器次犧賦而後斯及養器焉

大夫見於國君

則先拜主人拜其辱

聘賓於主國之君隨所施而盡其禮於主國之臣隨所敬

而先其禮

本文两大夫士皆指聘賓勞是以言語慰勞若束貺則大夫已勞於郊矣還辟者謙不敢當君之問也再拜稽首者謝其見問之寵也下文貴賤不敵兼賓主言

君天下曰天子

曰予一人

人君有總稱之辭聽治有自稱之辭

愚意君天下三字提起下分两脚言總稱曰天子而自稱則曰予一人弘治二年刊可

君天下曰天子

統至大之業極至大之稱

禮記正義

禮記正義

三

君臨天下之臣使公卿大夫各安其位君臨天下之民使士農工商各歸其職弘治二年刊可

朝諸侯分職授政任功曰予一人

王者理天下之大事極天下之尊稱

朝諸侯四句平講授政謂軍政稼政任功謂王功民功曰予一人者以見天下之大權歸我一人之總攬非臣下得與其柄也

踐阼臨祭祀

嗣王某

王者祀親而伸子道之詞祀神而伸君道之詞

謂孝王某者是以追養繼孝為稱也謂嗣王某者是以

德厚流光為稱也某甫者敬其名而美其稱也

天子建天官

典司六典

王者之建天官必重其屬而守其職也

按此題只依大註以天官為首下皆天官之屬至於六典則六太之常職也不必考周禮來講蓋康成去周末遠猶疑為殷制石林又以分列之先後名號之異同亂於周官之序則決非周禮也明矣典訓為常謂六太之常職以太宰即冢宰則非當云昔者天子以天下可以一人有不可以一人治于是建天官以共治焉然天官一人亦不能以獨理于是設六太以分理焉然六太所

掌皆天道也。比之他職則重矣。故其所設不敢後也。視之五官特先焉。六太者何有太宰、太宗、太史者焉。有太祝、太士、太卜者焉。是六太者各司其典而不敢以或曠。俾天道以之而明焉。各守其常而不敢以或廢。俾天道以之而顯焉。如此說亦自明白。若周禮則太宰總百工。太宗司五禮。太史正歲年以頒正朔。太士察祲祥之變。太祝掌祝綴。太卜掌卜筮也。備覽。

天子之五官

典司五衆

論先王之設列卿必舉其名而有所統也。

考周禮司士亦司馬之屬。今以列於五官則知非周官。

司馬之屬而為掌邦禮也。明矣。五衆在周禮大胥、小胥、司徒之屬、司勳、司燿、司馬之屬、輪人、輿人、司空之屬、鄉士、遂士、司寇之屬、司士之屬。無見。今只宜泛講。如云天子既建天官以奉天道矣。又建五官以奉地道。四時焉。五官者何曰掌邦教者司徒也。掌邦政者司馬也。掌邦禮者司士也。掌邦事者司空也。掌邦刑者司寇也。然大臣不親細事。大政難以獨理。故五官之典司者各有屬吏之群眾焉。

天子建天官

典司五衆

論王者之設六卿有舉其屬而及其職者。有舉其名而及

其統者

天子建天官

典制六材

王者既設官以理其大必設官以理其細

成化十年刊儀小註上作奉天地之道下作成天地之利未可

天子之六府

典司六職

論人君司府非一官必列其名而及其職也

六府是六箇司府之官司土等即其名也其六職則主藏六物之稅也考周禮廩人倉人是司土山虞林衡是司木澤虞川衡是司水委人是司草炒人是司器六府

內府外府是司貨

天子之六工

典制六材

記者論人君成物之工不一必列其名而言其各有所制也

考周禮陶人瓦人是土工築氏冶氏是金工玉人磬人是石工梓人匠人是木工函人韡人是獸工繪畫者是草工然六工非材則無所用矣故土工以土而埴埴金工以金而鎔鑄石工以石而刮磨木工以木而揉斲獸工以皮而攻治草工以色而繪畫制則有制其輕重長短多寡大小意

天子之六府

六材

王者既設官以藏乎物復設官以用乎物

舊刊未可

五官致貢曰享

列卿舉質成之典立名寓獻上之義

五官之長曰伯是職方

大臣之名極其尊大臣之職極其重

王朝有司徒以下之五官也王者於五官之中擇其功德懋著者加以一命使分主圻外之諸侯是雖列於五官之中比之五官特長焉五官之長名之何哉蓋其爵

位已尊進乎三公之列祿秩已崇出乎諸侯之上以伯稱之宜矣是伯也何所職哉蓋其為左伯者則職主東方而凡東方之諸侯上必忠君下必愛民而不敢暴亂矣為右伯者則職主西方而凡西方之諸侯上必奉公下必憂國而不敢違縱矣

九州之長入天子之國曰牧

大臣行述職之禮擯辭取養民之義

此題觀上下文當以九州之長作者曰牧處當云仍其本爵之稱則於統治之義無所協襲其自稱之詞則於甸宣之義無所見故稱之曰牧焉謂之牧者正以其上

禮記卷之二十一
禮記卷之二十一
佐乎天子下遂乎民生綱維列國俾皆仁政之推行不
暴征橫斂以困其民也統馭羣后俾皆德意之敷宣不
繁刑重役以苦其下也其牧養下民如此然則稱之曰
牧不亦宜乎

五官之長

二節

天下之伯所稱為極隆九州之伯所稱為少降

九州之長

二節

臣之統中國者隨稱而尊其辭臣之統外夷者隨稱而卑
其辭

五官之長

曰朝

臣有大小隨稱而異其辭臣見天子隨禮而異其名

天子當依而立諸侯北面而見天子曰覲

以分而嚴相見之禮以時而定相見之名

天子當依而立

曰朝

論君臣之見相臨以義有其名相與以恩有其名

此見王者御諸侯恩義並著故時乎秋也天子立於斧
依之間為公侯者位於廟門外而序入皆北面以見天
子于時受摯既於廟受享亦於廟是禮也則謂之覲焉
謂之覲者蓋取於勤王之義而名之是乃以君臣相臨
之禮而明尊尊之義耳時乎春也王者立於門屏之間

為公侯者位於內廟而序進諸公東面諸侯西面于時受執則於朝受享亦於廟是禮也則謂之朝焉謂之朝者蓋取於來朝之早以名之是乃以賓主相與之禮而明親親之恩耳

天子穆穆

庶人僿僿

人君臨御之容盛群臣見君之容殊

此題首一句截下四句皆見君之容也

天子穆穆

士蹇蹇

此題四句平看或截首句破大君臨御有其容群臣見君異其容亦通

天子穆穆諸侯皇皇

大君有不顯之容大臣有不顯之容

且容貌德之符也蓋其所養不同故其所發亦異彼天子合天下而君臨之其道則天道也故當其南面而立負斧依以朝諸侯但見端冕疑旒而德音之默默垂衣拱手而帝範之巍巍仰之如天有不言而信者存孰得而窺其朕兆望之如神有不怒而威者寓孰得而測其機緘幽深和敬如此是所謂穆穆者矣諸侯合一國而君臨之其道則陽道也故當其北面而見對揚休以咨天子但見赫然盛大而禮度為之整肅喧然宣著而德

容爲之發越進則揖退則揚蓋無一事而愆于儀也員
中規方中規蓋無一物而不在禮也壯盛顯明如此是
所謂皇皇者矣

爲人臣之禮不顯諫

論臣職之當然在納忠於隱然

此題禮字重看不顯諫與幾諫畧同蓋君有過雖不可
以不諫諫而至於觸犯忌諱反失人臣之禮矣故必委
曲於諷諭之間婉順於啓迪之頃使君心潛消默化自
至於無過此乃爲人臣之禮也

走人必於其倫

欲有以較乎人當有以因其類

此題依疏解爲讀如字謂或貴或賤在外者不可強求
而其道其心在我者所當自盡故擬人者必於其道之
同道苟同矣則雖貴亦可比賤豈得爲不敬乎方人者
必於其心之合心苟合矣則雖賤亦可比貴豈得爲不
恭乎成化年刊是

天子祭天地

歲徧

一人舉天下之祭一歲周天下之祭

註中冬至祭天等語當用歲徧處歲徧謂一歲之間
而天地四方山川五祀都祭盡也蓋天子德極其隆而

禮記正義 卷下
非三德六德之可比業極其廣而非有家有國之可倫
故祭天地云云

凡祭宗廟之禮

量幣

古人宗廟之祭必美其物之號以祝於神也
成化二十二年刊可

黍曰薌合

稻曰嘉蔬

論宗廟簠簋之實而祝辭必舉其美焉

黍則春種夏穫火之穀也梁則春種秋穫穀之強也稷
則熟於孟秋穀之長也稻則熟於季秋水之穀也

天子視不上於袷不下於帶

人臣視至尊之容必當適俯仰之節

天子視謂朝祭時視天子也不上於袷不下於帶舊得
下文上於面則傲下於帶則憂乘比細玩此條乃視人
下條乃自視各有所指不可移講

在官言官

在朝言朝

人君之命令各異其事人臣之謀議各隨其事

人君命令或在官之事也大夫士則言官者版圖文書
之類皆有以預緝之以待上之興作或在府之事也大
夫士則言府若寶藏貨賄之類皆有以預計以待上之
匪頒若在庫之事也大夫士則言庫若車馬兵甲之類

不言正蒙 禮卷下
皆有以豫治之以待上之徵令或在朝之事也大夫士則言朝若謀謨政要之道皆有以預極之以待上之設施弘治二年刊可

在朝言禮問禮答以禮

惟君所當言乎禮故臣言必稽於禮

此題串說用惟故作破禮則上下貴賤紀綱法度皆是也

大亨不問卜不饒富

論祀禮之大者既不擇乎時亦不尚乎物

觀註掃地而祭等語則不饒富兼以小下素意

凡摯天子鬯

以纓拾矢可也

論相見之摯處常因其分處變隨所有

此題在童子委摯而退截上是因尊卑之分而摯不同下是因野外軍中無摯則隨所有而不拘其常也

凡摯

庶人之摯匹

論執物為相見之禮必隨分而異其物也

此題要會註意成文

且夫相見不執摯不足以為禮執摯不稱德不足以為義故合天下而君臨之天子也天子之德格于上下故郊祭之日酌以鬱鬯灌以珪璋以禮見于神明廟享之時執彼

禮記正義 卷下 十一
王瓚注以黃流以禮見于祖考非以鬯有芬芳之氣乎合
一國而君臨之諸侯也諸侯之德澤於民物故朝見之際
公桓圭侯躬圭執以為儀會同之時子谷璧男蒲璧奉以
為禮非以圭有溫潤之仁乎卿變理陰陽位次於君而有
處眾之和道達於上而有守己之節故摯則用羔取其群
不失類且潔素耳大夫與聞國政以道從違而審去就之
機以法相守而嚴上下之等故摯則用鴈取其有行列且
知時耳雉性耿介而有文飾與士之以正大立節以文章
潤身者相似故士則用雉以為執事馬匹畜于家不能飛騰
與庶人之無德不仕終守耕稼者相方故庶人則用匹以

為執事馬或云只宜泛講不可句句入德言錄此事實備用

新刊禮記正義卷之一終

禮記正義

禮記正義

十一

新刊禮記正蒙講意卷之二

檀弓上

事親有隱而無犯左右就養無方

人子事親既有以盡乎諫道又有以盡乎養道

上句主諫下句主養左右只是借言以見子之事親事
事皆當理會也

事君有犯而無隱左右就養有方

論人臣事君既當盡其言責尤當盡其官守

左右亦是借言以見臣之事君當各盡職守

君臣主義隱則是畏威阿容而害義故或用人之非行政

之失則當招其過以諫之雖至犯顏有所不恤豈可持祿保位默默然而不言哉然設官分職各有攸司故職居於左者就養於左職居於右者就養於右而不敢以相侵濫焉

昔者吾先君子無所失道而汚

聖人聽其子之行禮惟因道而隆殺也

此子思難言伯魚之過禮故委曲其辭以對之重在道隆則從而隆句下句帶言今亦當委曲以體子思之意如云昔者聖人之聽吾先君子喪出母者蓋以道而揆禮也彼為父後者雖不當服出母然在當時斟酌權度

必有當服者是道之當加隆也故聖人聽其服齊衰杖期從而加隆之也若道殺亦從而殺耳如此說方得子思意若以夫婦之義雖絕而子母之恩猶存講道隆則子上亦當服矣

君子之愛人以德細人之愛人以姑息

此題泛講末以童子魯元繳之愛人以德是欲人歸於正雖拂其心傷其性有不顧也愛人以姑息則不忍逆其心戕其性雖非正亦不管也

五日彈琴而成聲十日而成笙歌

聖人於既祥時未遠而哀未忘時既遠而哀漸釋

五日彈琴而不成聲餘哀未忘也十日而成笙歌克之以禮也上一句見有子之為不及下一句見獻子之為過

先王制禮行道之人皆不忍也

聖人立為一定之制賢者皆有不忍之情

制禮兼五服講

樂樂其所自生禮不忘其本

尚論禮樂之道在乎樂生而敦本也

此題泛講而以太公之事實之樂與不忘皆從子孫上

看註中生而樂於此與本文所自生生字不同如云樂之道在乎樂生而已如太公當周為太師則周乃其子孫所自生之地也今子孫之生皆優游於此以從先人為樂非樂其所自生乎禮之道在乎敦本而已如太公之葬於周則周乃其子孫本原之地也今子孫之死皆反葬於此以從先人之兆非不忘其本乎蓋其生而樂於此則豈可死而倍於此哉如此說方與註合或以太公當周為太師是其所自生也子孫反葬於周是樂其所自生未可下句同

祭與其敬不足

敬有餘也

論祭禮之行與其過於文不若從乎質

此要記子路述孔子之言

夫禮為可傳也為可繼也

論聖人制禮欲在已可傳於後欲在人可承於前

禮字虛講二為字重看傳繼見小註專主喪禮恐非

古者不降上下各以其親

此類相形說古者指殷時言殷世以上雖貴不降賤或上而從祖從父下而從子從孫惟各隨本屬之親輕重而服之也註意亦然但人不察耳

檀弓下

品節斯斯之謂禮

按樂記之一成至六成舞之數也本篇疏每一踊三跳三踊九跳為一節士三日二踊大夫四日五踊諸侯六日七踊天子八日九踊踊之數也品節不是二樣為之階格正所以制斷之也斯字指哀樂舞踊有數而不可踰哭踊有數而不可過是品節斯也下斯字猶則與此不同

啜菽飲水盡其歡

斯之謂孝

奉養之物雖薄而有以樂親之心此所以為孝也

盡其歡是使親之歡

易則易于則于

事之殺者行禮殺事之隆者行禮隆亦臣之拒徐使然也
此題泛講以容居求親含繳之

利其君不忘其身謀其身不遺其友

大夫之論前臣兼全仁智之道也

利君者多忘身故曰不忘其身謀身者多遺友故曰不
遺其友

新刊禮記正義卷之二終

新刊禮記正義講意卷之三

王制

王者之制祿爵

曰附庸

記者論先王之制祿爵而必詳其實也

首一節言諸侯之爵二節言諸侯之臣之爵三節言天
子諸侯之祿四節言天子之臣之祿不必拘拘以功德
言

公侯伯子男凡五等

二合

記者論先王之制爵有列其君之等者有列其臣之等者
按孟子註曰五等通於天下六等通於國中天下有天

子言上節
子言下節
子在焉國中有君在焉此上節只言諸侯下節只言臣
似不可以天下國中破公則以無為為德侯則以君人
為德伯則以長人為德子則以養人為德男則以安人
為德卿則知進退而道上達大夫則知足以帥人士則
才足以事人上士中士下士是因其才之優劣也劉氏
小註可用

天子之田方千里

曰附庸

人君之祿極其隆人臣之祿漸以狹

此題觀註分天子諸侯及上文不言天子之爵當在天
子之田方千里截諸侯兼公侯伯子男附庸也附庸對

上公侯伯子男看而不合於天子附於諸侯則原附庸
之所由名也不能五十里對上百里七十里五十里看
即字三十里名二十五里人氏十五里也田里中只可
講畝數不必兼食人數為言千里為田九千億畝百里
為田九十億畝七十里為田四百一十五萬畝五十里
為田二百二十五萬畝按位定然祿之則爵之便祿之
矣未可拘拘以功言若然則天子亦待有功而后襲之
祿乎

天子之田方千里

先王制一人之祿取一州之數

千里之中百官府文書給於斯王朝之服用取於斯

天子之田方千里

子男五十里

元后之祿極其隆群后之祿漸以狹

天子之三公之田視公侯

視附庸

先王制內臣之祿視外臣之差

王朝之公卿大夫士其命數與公侯伯子男附庸相等

故受祿同徐氏謂出為列國之君入為王朝之臣所以

內必視外固非或拘以功言亦不通

公侯伯子男

視附庸

先王制爵有等而尊卑同其等制祿有差而內外同其差

公侯田方百里

視附庸

先王制外臣之祿有其差制內臣之祿視其差

天子之三公之田

制農田百畝

先王班祿於內臣也有所視而其授田於庶人也有定制

成化十年刊可

制農田百畝

其祿以是為差也

事於耕者制田有定而所養不同役於公者制祿有定而所視不同

此題重制庶人之祿上首言農田百畝而所養有多寡亦以起其差耳肥饒瘠亦就工力上說工力多則田

肥饒工力少則田境瘠

諸侯之下士視上農夫

二合

先王制列國之祿位卑者同其等位尊者異其等

此題要將畝數及食人數入講

中士倍下士

上之三分

君臣受祿於侯國也有同異群臣序位於王朝也有同異

次國之上卿

一節

列國之臣並會也尊者位異於大國卑者位同於大國

次國卿大夫士皆序於大國之左小國卿大夫士皆序

於大國之右上有等下是無等皆重位也

其中有中士下士者數各居其上之三分

士之等漸降於尊士之數各當其尊

中士下士以國體之漸降也數字輕者重在位上蓋大

國之士二十七人固三分之上九中九下九而各有其

位矣次國小國之士二十七人亦三分之上九當其上

九中九當其中九下九當其下九非若卿大夫之不同

也疏與鄭註突不可從

凡四海之內九州

其餘以為附庸間田

記者總計海內之地既詳圻外之制復詳圻內之制

凡四海之內九州州方千里

先王建國有定數分地亦有定數

九州依周禮言河內曰冀州河東曰兗州正東為青州
河南為豫州東南為揚州正北為并州正西為雍州正
南為荊州東北為幽州外八州為侯國內一州為王圻
王圻則雍州也弘治十四年刊九州依禹貢譜
州建百里之國三十七十里之國六十五十里之國
百有二十

先王封建圻外也國有大小之殊數有多寡之異

名山大澤不以封其餘以為附庸間田

封國於外地之望者有所歸地之餘者有所用

名山大澤不以封

舉圻外之望地非圻外之封地

王制一書記周制為多故此題當以雍州為王圻其名
山為嶽山大澤為茲蒲外八州為侯國其名山若兗州
岱山豫州華山荊州衡山并州恒山冀州霍山青州圻
山揚州會稽山幽州醫無閭山大澤若兗州大野豫州
圃田荊州雲夢并州昭余祁冀州陽紆青州孟豬揚州
具區幽州谿養於山言名於澤言大互相備耳

八州州二百一十國

凡九十三國

圻外之建國既有定數圻內之建國亦有定數

天子之縣內方百里之國九 六十有三

論王圻之內國有大小之殊數有多寡之異

題陳氏明斤鄭註為億說則不可憑矣

天子百里之內以共官千里之內以為御

先王以稅之近者給乎臣以稅之遠者給乎已

甸服四面各五百里一百里納總二百里納程三百里

納結四百里納粟五百里納米則共官專指總為御兼

程結粟米共官官字即註之官府非以人言百官卑而

其用輕故以百里所出之少給之不為不足且欲其易

給而無勞也天子尊而其用廣故以千里所出之多給

之不為有餘且欲其難致而有節也然百里之內非不

為御也要之以共官為主耳千里之內非不共官也要

之以為御為主耳舊刊未可

千里之內以為御千里之外設方伯

先王於圻內也制常賦以奉已於圻外也建大臣以統治

千里之外設方伯

曰二伯

先王設伯於圻外有屬其治者有統其治者

題以千里之外設方伯為主正帥長則屬於方伯伯

又屬於二伯也弘治五年刊破先王於圻外之制建官

必有其序而又有所統

五國以為屬

州有伯

論先王計國以建官而有大小之序焉

此題四下平講繳統治屬治意屬者統屬五國之謂連者連比十國之謂卒者應猝然之變之謂長帥正見註二百一十國以為州州有伯

先王建州之地廣命官之職隆

五國以為屬

三百三十六長

論先王計國以建官必總其八州之數也

八州八伯五十六正

三百三十六長

記者總圻建官之數而有多寡之不同焉

此題八州提起下四下平看繳

統治屬治意

八州八伯五十六正

屬於天子之老二人

總圻外相維之職有其數究畿外相統之職有所歸

千里之內曰甸千里之外曰采曰流

王者分服於內外而各有其名焉

甸服一百里納總至五百里納米是皆興於田賦之事

故取義謂之甸采者采取當州美物以貢天子之義流

者流放罪人之地之義成化元年刊亦可

千里之內曰甸

上士二十七人

先王分服於內外也各有其名建官於內外也各有其數

成化二十一年刊可

天子三公九卿二十七大夫八十一元士

王者辨陽數以建官必以漸而倍其數焉

此題用劉氏註職之隆者事益簡職之卑者事益衆講而方氏之辨陽數亦可兼用

大國三卿

二十七人

論列國之臣尊者命有所異卑者數無不同

此題依徐氏控制大邦優假小國意謂大國權重位尊故三卿皆命於天子次國權重而亦輕位尊而亦卑故二卿命於天子一卿命於君小國權輕而位卑故二卿

皆命於其君

二卿命於天子一卿命於其君

論次國之臣尊者出於王命卑者出於主命

此題要將上下文比做謂小國二卿皆命於其君次國視小國為大宜在所制故二卿命於天子則再命之爵三大夫之祿也大國三卿皆命於天子次國視大國為小宜在所優故一卿命於其君則一命之爵倍大夫之祿也

大國三卿

國三人

先王設官以治外也各有其數命官以監外也亦有其數

天子使其大夫為三監監於方伯之國國三人
先王命內臣以監外國而必有定員焉

一人則不能偏察二人則或異同不一故每國三人使
得以參其異同而歸於一也或以末句為申三監之名
義未可

天子使其大夫為三監監於方伯之國
王者專內臣之職而嚴外治之防

天子之縣內諸侯祿也外諸侯嗣也

王畿之內盼於臣王畿之外封於臣

此題天子之縣內一句讀不宜截在天子之縣而以内

外對着二諸侯皆指公侯伯子男附庸也王朝之臣不
世位所以但謂之祿畿外乃以封建使其子孫嗣守所
以謂之嗣弘治二年刊亦可

制三公一命卷若有加則賜也不過九命

論三公命服之制必詳其制之實也

此題在制三公截下皆言其制也一命卷言三公八命
着數為冕若加一命為上公則服卷冕若有加則賜也言
但八命為三公而有加卷者是出於特恩之賜非例當
然也此句正見八命惟當着數為冕九命方得着卷冕也
不過九命是言三公止於九命而着卷冕而已不得過

九命也又有云註以命數止於九一句揭在前則不過九命是申一命卷之意要見三公八命著鷩鷩若加一命爲上公則著卷是若爲三公不加命而有加卷者是特恩之賜非例當然也此處輕然九命著卷是者何耶蓋卷是服之極隆者九命是命之極隆者人臣無過九命所以九命著卷是也任有加則賜也截亦通但例下文不過七命等皆實君卿大夫言不應此一句特泛成化元年刊未瑩

次國之君

一命

七命著鷩鷩五命著毳毼三命再命著絺冕一命著玄

見此言國君不及大國者蓋天子三公皆公侯之入相若太公封齊而留周爲太師衛侯以列國入相于周周公居東復相成王山甫祖齊式遄其歸故知三公之命即公侯之命也

凡官民材

與士共之

先王有官人之法有官人之公

此題上是周制下是殷制不當以爵人承上當兩開說爵人與刑人對看

凡官民材

然後祿之

先王官人必先考之詳而後官之有序也

使之爵之祿之皆官也民材是庶人之才庶人教於鄉
學可爲選士者司徒試用之爲鄉遂之吏其曰試者即
論之之謂用者即使之爵之祿之之謂司馬辨論官材
註可玩論之而辨其材則優劣審矣然後取其優者而
使之以事既勝其事則與之爵而盼以祿焉爵之只是
鄉遂之吏註云一命之位如俗言將一箇官與他做也
故只曰養之以祿而不言其數弘治十四年刊可
爵人於朝與士共之
頒爵於至公之地示人以至公之心
爵人泛講不可承上朝者士之所集故曰與士共之

成化四年刊是但文未善

五年一朝天子五年一巡守

觀古之君臣必法天地之數以行往來之禮焉

天子之於諸侯每歲徧存三歲徧頌成化年刊可

命太師陳詩以觀民風

先王之巡守也命述夫民之言因察乎君之化

此題主東巡狩言正德八年刊兼四方講恐非

命市納賈以觀民之所好惡

先王之巡狩也命獻乎物之賈因察夫民之心

此與上二句皆是考察諸侯政令意註曰詩以言志經

曰志淫好辟則知風俗之美惡好惡之質奢皆本于志也又進一步說

命典禮考時月定日同律禮樂制度衣服正之

先王巡守命官既欲其正乎大道又欲其正乎王制於時言考於日言定互相備也

同律禮樂制度衣服正之

欲王制之大同正王制之不同先王命官然也

同是與王者所定者同也上同同其異下正正其異正之乃所以同之也正德八年刊可但以律爲律呂恐非有功德於民者加地進律

人臣有可勸之實人君有示勸之典

有功德於民在觀民風奸惡上見之蓋始之觀民正將以黜陟諸侯耳不然亦徒觀也如云諸侯政令之得能使風俗之美好惡之正則有功德於民矣由是加地進律以勸之焉舊刊以孝敬等講非是蓋不孝不敬等是畔王法者所當罰若守法亦當然耳何以賞爲况以講功德又不切或以土地闢田野治講雖是巡守事但於上文觀處無情當知觀他是將如何乃有得耳

五月南巡守

如西巡守之禮

先王隨時而巡其地隨地而同其禮

天子無事與

以尊于天子

人君有見臣之禮人臣有尊君之禮

此題兩開看上是人君見臣之禮下是人臣尊君之禮
舊以考禮正刑一德作朝時述職講不通

天子無事與諸侯相見曰朝

此題無事只是常時註則言其變也死喪則居內寇戎
則或出外無此事則在朝也或當守而立以與諸侯相
見於內朝或當依而立以與諸侯相見於外朝朝禮有
四總而言之不過曰朝而已

考禮正刑一德以尊于天子

人臣謹一己之職奉一王之尊

此題只泛講未以述職繳之成化四年二處刑俱未可
彼辨上下正名分莫大於禮禮則議於天子而封國之初
所受者殆必稽之察之自宮闈朝廷以及於邦國一循先
王之典章而不敢有違僭焉詰奸慝除暴亂莫大於刑刑
則定於天子而受封之初所領者殆必推之盡之自墨劓
剕宮以及乎大辟一體天理之公平而不敢有偏枉焉然
禮與刑皆事之見於外而為用而德則心之存於中而為
體德有不一未免有二心矣又必懸忠愛於九重江漢朝
宗而罔敢副二其心致尊親於比闕水木本源而常存精

禮記正義卷之三十一
白之念若此果何謂之尊君哉蓋以尊卑定位君固非臣之所敢擬也然臣職不謹未免出多門之政初不見其勢無兩大也貴賤殊分后固非侯之所敢伍也然侯度不恭未免虧一統之盛初不見其尊無二上也今而考禮正刑以謹其法則制度出於一人而不敢有私握其柄皇皇百辟一惟王命之是奉矣其尊也孰尚一德以同其心則忠悃盡於臣下而不敢有私抗其衡濟濟群后亦惟王靈之是稟矣其尊也孰加夫諸侯之尊天子如此以之述職豈有不加地進律哉

考禮正刑一德

則以鼓將之

惟人臣盡職以尊君故人君因分而賞臣

此題上下意接惟諸侯考禮正刑一德以尊天子故天子賜之以樂或謂祝合一曲之始其事寬諸侯之地廣故以將命鼓節一唱之終其事狹伯子男之地狹故以將命理或然也或因其來朝而遣使以賜之於館或因其在國而遣使賜之於第無非所以旌有德也

天子賜諸侯樂

賜圭瓚然後為樂

王者錫其臣以名器有因分而異其命者有因賜而重其權者

此題見禮記征伐自天子出只將功德講不必分析何

功何德其禮正刑一德以尊天子出來可入誥
諸侯賜弓矢然後征賜鈇鉞然後殺
諸侯有八命作牧者天子則賜弓矢而授以征伐之權
由是諸侯有不應者吾得執此弓矢以專征焉曰征則
猶未敢專殺也有九命作伯者天子則賜斧鉞而授以
殺戮之柄由是諸侯有不王者得執此斧鉞以專殺焉
曰殺則專注可知齊武子曰凡諸侯敵王所愾而獻其
功者於是乎賜之彤弓一彤矢百旅弓一旅矢十以覺
報宴注也東萊呂氏曰所謂專征者如四夷入邊臣子
篡弒不容待報者其他則九伐之法乃大司馬所職非

諸侯所專也

賜圭瓚然後鬯未賜圭瓚則資鬯於天子

人臣既受重器而降神之酒為於已未受重器而降神之
酒求於君

此題有功德而賜圭瓚則得自為鬯酒而用此圭瓚以
酌之焉無功德而未賜圭瓚則鬯酒不敢自為故求為
鬯於天子而但用璋瓚以酌之焉按獻之屬重於裸故
以鬯為重

天子命之教然後為學

諸侯曰頌宮

論諸侯受命立學而大小異其地必著王侯之學名也

禮記正義卷三十一
此題在郊截上是諸侯受命立大學小學而大學在外
小學在內也下是言大學之名在天子曰辟雍在諸侯
曰類宮也只如此講自足不必謂諸侯之學既受天子
之命而立其名豈敢同於天子哉故天子曰辟雍諸侯
但曰類宮而已恐非本意亦不必分殷制周制
天子命之教然後為學

人君布施教之命人臣立施教之所
此題是初受封時若以功德而后命之教則功德未著
者當無時而可教乎正德二年陝西刊可

小學在公宮南之左大學在郊

諸侯之承王命也建小學既有其地建大學亦有其地

此題兼疏并方氏註講

天子曰辟雍諸侯曰類宮

論學之在國者因其分而異其名焉

此題兼疏與舊說講按疏解辟雍亦有二義天子之尊
明雍和及天下之明達和諧者皆是道藝政教四事也
成化二十二年刊可

受命於祖受成於學

人君之用武既有以謀諸鬼尤有以謀諸人

本文祖字指祖廟言學字指學宮言按受成於學在受

命於祖之先所謂人謀非不足而尤求於鬼神也
祖廟祖考之所在使出征不知所以受命則成敗之筭武
夫之所逆料者可必恃耶故假爾大龜而卜於祖廟若戰
何如若守何如使皆發之於兆庶幾折衝禦侮之時有所
從違而不至於敗事也如此則謀於神者至矣學校賢才
之所聚使出征不知所以受成則可否之計武夫之所預
籌者可必中乎故會彼學士而謀於學宮如何而守如何
而戰使皆決之於蚤庶幾乘機制變之口有所據守而不
至於債軍也如是則謀於人者至矣成是決為一定不易
之計

家宰制國用

量入以為出

大臣之制國用必因其時而備其法焉

此題首句提起必於歲之抄以下是時用地小大以下
是法用地小大視年之豐耗一句讀言用地之大小而
視其年之豐耗也蓋地之大者所出固多一或豐焉則
愈多矣一或耗焉則反少矣使不用地之大者而視其
年之豐耗所入不能以皆齊矣故必用地之大者而視
其年之豐耗焉地小放此由是以其所入均析為四用
其三焉餘其一焉一年餘一則三年餘三以三十年而
通計之則有十年之餘矣然後舉其三分之數以制國

用焉制之何如量其年豐而三分之多則出爲來歲軍國之需亦從而豐不可殺也量其年耗而三分之少則出爲來歲軍國之費亦從而殺不可豐也

用地小大

量入以爲出

論大臣通變以制用而必揭其法焉

此題在制國用截以三十年之通制國用是將制國用之時存一分備變而用三分以制國用也量入爲出正制國用之法也

量入以爲出祭用數之仿

大臣之制國用經用無定數祭用有定數

用數之仿是於每歲經用三分之中分爲十分而十分以行常祀之禮豐年固用十一而不吝也凶年亦用十一而不儉也

三年耕必有一年之食九年耕必有三年之食

惟所耕之年有多寡故所餘之食有多寡

此是冢宰制備用之法耕字不必重看只謂三年之間有三分之餘足民一年之食也九年之間有九分之餘足民三年之食也正德十四年湖廣刊可

三年耕

日舉以樂

王者必致天下於足養而後備其自養焉

此題民無菜色截

然後天子食日舉以樂

王者於國富之日備常食之禮用侑食之樂

惟民之憂不必憂斯君之樂為可樂

人力有備天變無虞然後王者之食可舉可樂舉如鼎

十有二正鼎九即牛一羊二豕三魚四腊五腸胃六膚

七鮮八脂九陪鼎三如薶一臠一臠一皆者於鑊以實

鼎取鼎以實俎

天子七廟

士一廟

惟名分有尊卑故廟數有多寡

此題重在廟數上說者多搜求廟制為言殊失經意亦不必用祭法廟祭言曲禮已云祭法所稱廟祭不與諸經合

天子諸侯宗廟之祭

大夫祭五祀

君臣內祭因時而異其名君臣外祭因分而異其神

天子祭天下名山大川

以天下生民之主祀天下生物之神所以報其功也

弘治八年刊可

天子祭天下

四瀆視諸侯

論王者廣所報之神必申言所報之禮也

五嶽視三公四瀆視諸侯

人君之祭名山也其禮視乎內臣祭大澤也其禮視乎外臣

此題成化四年刊差視三公是視三公饗餼九牢以為牲噐之數牲三十有六豆四十鼎簋十有六也視諸侯是視諸侯饗餼七牢以為牲噐之數牲二十有六豆三十有二鼎簋十有二也五岳岱華恒衡嵩也四瀆江淮河濟也舜典云望秩于山川是也

諸侯祭名山大川之在其地者

如太山在青州衡山在荊州而青州荊州之諸侯得祭

之河在雍州江在揚州而雍州揚州之諸侯得祭之其禮惟視子男而已

天子犗約

三合

人君之祭廟也其禮備人臣之祭廟也其禮殺

此一節專為裕祭而發中節帶過說諸侯一特一裕是降於天子不可依石梁王氏其成亦未可必故可裕可特意或謂四時皆祭天子之禮然也諸侯則因名分而殺其一焉不必重裕再詳

天子犗約

二合

人君之廟祭也順時而行人臣之廟祭也有時而廢

此言君臣廟祭有隆殺上是因時物而簡其一下因玉
事而廢其一

天子社稷皆太牢

稻以鴈

君臣外祭之禮有隆殺臣民內祭之禮有隆殺

祭天地之牛

賓客之牛角尺

人君之備禮物有貴其誠者有貴其味者

主天子言上二句貴誠下二句貴味陳氏不可憑

大夫祭器不假祭器未成不造燕器

人臣祭器之用不可假祭器之造不敢後

此題不必上下相應當平看無非重祭祀之意

古者公田

歲不過三日

先王之定賦也有其制定役也有其節

林麓川澤以時入而不禁

先王之於地利順乎時而公於民也

林麓採取之物山虞林衡以時入而入于公如季夏納林
芻季冬納柴薪是也川澤所取之物澤虞川衡以時而
入于公如春獻鼈蜃秋獻龜魚是也弘治九年刊用草
木黃落然後入山林獺祭魚然後入澤梁講未可

夫圭田無征用民之力歲不過三日

待賢以厚役民以節此先王之政也

禮記正義卷之三十一
常祿之取於公田者猶有征見周禮惟主田專主祭祀
故不征

用民之力歲不過三日田里不粥

役民有節分土有禁此先王仁義之政也

成化四年刊可

用民之力

墓地不請

義以勞民而濟之以仁仁以惠民而濟之以義

成化四年刊可

司空執度

興事任力

論大臣之居民必有以定居安居而成其居焉

愚按此題首二句是定民居中二句是安民居末二句
是成民居山澤沮澤之燥濕皆有寒煖之不同必時在
其四時知其氣候早晚使居於山川沮澤者隨時而備
不失乎寒煖之宜則居斯安矣量地遠近承上執度
地起下興事謂築其邑之城郭造其井之廬舍此皆下
民本等事乃司空使之爲之故曰亦謂公家力役之征
不可會註不明而指爲他事也有云執度度地居民是
言司空之職此處輕講至量地遠近方言量度以定區
域是不知司空之職居四民時地利也若如此講則遺
却時地利一邊不可從

且司空職掌乎邦土責主乎居民於是執迺丈尺之度而
量度其遠近相爾土地之宜而畫定其區域何者可為四
井之邑何者可為九夫之井慮其禍害也定城郭以衛之
慮其風雨也定廬舍以栖之凡此無非為居民計耳然天
地初分形勢不同有高而峙者之山有卑而流者之川其
間不能無寒煖之殊也必以時候以其四時知其氣候早晚
使居於山川者預為之防不失乎寒煖之宜焉有小而水
所止之沮有大而水所鍾之澤其間不能無寒暑之異也
必以時候其四時知其氣候遲速使居於沮澤者早為之
備不失乎寒暑之宜焉凡此無非為安安居計耳夫然後向

之所量遠近而區域已定者今則開邑設井興起事功于
以驅彼庶民使之出力以共成不為勞也向之所度廣狹
而垣兆已畫者今則築城郭造廬舍興起土木予以率彼
黎元使之出力以共完不為病也凡此無非為成居計耳
吁大臣居民之法何其善哉

山川沮澤時四時

大臣於居民之所必候其風氣之宜焉

量地遠近興事任力

大臣之居民既有以定其居斯有以成其居

凡居民材

一節

禮記正義 卷之三
論先王備民用而順造化之宜必推民之風俗異宜而先
王亦順之也

此題至寒煖燥濕截上是居民材順造化之宜下是推
言民之風俗異宜先王亦順之而已與居民材無與觀
註亦豈必強之使同亦字可見中間飲食器械衣服之
異正言風俗之異也此蓋由山川異勢而氣之所稟殊
也剛柔輕重遲速異齊句落廣谷大川異制一層政所
以輔教齊字與齊之以禮齊同俗即上俗字宜接上宜
字如此方與經傳合成化十三年廣東刊是餘說俱非
程文破備民用而一順造化之宜敷治道而不拂習尚

之異

且天生五材民生日用之所須也不有以居之則民用無
所資矣先王之居民材果何如哉彼天地之氣東南多煖
西北多寒必因天地寒煖之宜而爲之備如氈裘以備寒
締綌以備暑是已地勢高者必燥卑者必濕必因地勢燥
濕之宜而爲之備如車以行陸舟以行水是已夫先王之
居民材固順造化之宜矣然天地初分有廣谷焉虛而藏
幽而阻其形勢有以異於川有大川焉卑而流澗而深其
體狀有以異於谷焉是以民生廣谷之間其習俗自與在
川者不同民生大川之間其習尚自與在谷者不類蓋其

禮記正義 卷三 三十四
地勢既殊則氣之所稟有剛輕而速者不能使之緩有柔
重而遲者不能使之速是以飲食也或嗜辛苦或嗜酸醎
而和則異氣械也或喜密緻或喜粗疎而制則異衣服也
或尚華麗或尚質朴而宜則異也此其風俗不同也聖王
於此亦豈必強之使同哉唯脩其三綱之教使尊卑秩然
其不亂脩其五典之教使彼此藹然其相親若天器械衣
服之異俗則隨其俗而已何嘗易哉惟齊以禮樂使之一
歸於中和齊以刑政使之皆絕乎淫辟若夫飲食器械衣
服之異宜則隨其宜而已何嘗易乎

廣谷大川異制

衣服異宜

記者論地形異而習俗因異必推言民俗之所以異也
異俗截下言由性情不同而民用故異正見其俗之不
同也

脩其教不易其俗齊其政不易其宜

先王為治惟盡君道之當然不拂民俗之自然

中國戎夷五方之民皆有性也不可推移

論華夷之民各一其性而不能易其性也

此性蓋氣質之性昏明屬知厚薄屬行與上文剛柔輕
重遲速頗異不可入講

中國夷蠻戎狄

備器

民生雖異其地資生各隨其地

首節言性在中國如此在戎夷亦如此也次節言俗在戎夷如此在中國則不然也此節承言戎夷之俗雖與中國禮義之俗不同然皆隨地以資其生在中國如是

在四夷亦如是無不足也

五方之民
北方曰譯

先王因遠人殊俗而來之必隨地設官以掌之也此條在通其欲截下是設官以達志通欲也蓋古者明王慎德四夷咸賓然言語與我中國不通嗜欲與我中國不同不有以達志通欲則彼此之情不通矣故於來

朝之時各設官以達志通欲焉舊不指來朝時說不知此官之設於何處而達志通欲乎决非又按此條以中國為主言語不通是言四夷之民隨其山川以為言語與我中國言語不通如酒曰刺蘇之類不可以齒音喉音等講嗜欲不同是言四夷之民隨其性情以為嗜欲與我中國之嗜欲不同不可以不火食不粒食等講若嗜欲在此亦無難通矣

達其志通其欲

先王之來遠人有達其心之所向者有通其心之所嗜者

東方曰寄

四句

先王設四夷通事之官必隨其方而異其名也

以達志通欲貫

東方曰寄

度地以居民

先王既設官以來遠人復立法以安邇人

此題主來遠人安邇人故

凡居民

必參相得也

觀先王之居民用井田之良法

此題已出量地之遠近以制邑之多寡如四井為邑度地之遠近以居民之多寡如八家同井量地以制邑度地以居民則地也邑也民居也三者必相得而不偏矣

此句只是總上一句意不可再講如何制邑如何居民

無曠土

然後興學

既獲養民之效斯立教民之所

此題尊君親上截以上居民之效一節深一節學指鄉學興者是賓其賢能於國學也地廣民稀必有曠土地狹民稠必有遊民地邑民居既參相得則地皆懇闢於農而無曠土農皆興作於野而無遊民既食其力則自然朝饔夕飧而有節民既事其業則自然春耕夏耘而有時由是民之居於山者安於山耕田鑿井之自如也民之居於川者安於川飽食煖衣之自若也民居既安

禮記正義 卷之三十一
民心自善公家有事則樂以趨之而不由於勉強公家
有功則勸以赴之而不至於勞苦知君之當尊也敬之
而有遜志知上之當親也愛之而無離心先王使民至
於如此則君道既得而民德有自新之機矣然後立爲
之學家有塾黨有庠予以驅彼樂事勸功之民以歸於
德禮之鄉而興其賢者於司徒焉黨有庠州有序予以
率彼尊君親上之民以入于道德之俗而升其能者於
國學焉

凡居民

然後興學

論先王盡居民之法必推其效而及其教焉

按此題還在有段截下是推言其效至於尊君親上然
後興學以教之也弘治年刊一在民咸安其居截一在
尊君親上截俱未當

樂事勸功尊君親上

效力役之勞致敬愛之心先王之民然也
事是始事功是事之成將事則樂事既事則勸功就公
家言指農桑上說非是上即君也尊是心之敬親是心
之愛

樂事勸功

興學

惟民有向義之心斯上有新民之化

司徒脩六禮

以絀惡

大臣於鄉學必詳其教民取士之法也

脩是使民行意明是使民知意性就發於情者而言乃率性之道德則行道而有得於心者也防淫是防其末服飲食等之淫亦以輔禮教也刊以使禮無過舉教無過行講不通一道德道即性德即德也致孝是教民致孝逮不足是教民逮不足與上節民性等例看賢即遵吾教者乃德之成不肖乃畔吾教者是惡之著於賢言上則知不肖為下矣於不肖言簡則知賢亦簡矣互相備也

先王立鄉學以教民必設大司徒以總其政令然其教民取士之法果何如哉彼六禮者冠婚喪祭鄉相見是也禮惡乎壞不可以不脩司徒則脩其六禮定為科條而頒行於鄉學之中立為品式而頒布於鄉校之內所以然者正以民性非禮以節之則易以流故六禮之脩所以使之喪以慎終祭以追遠冠以責禮行婚以別男女鄉飲以序長幼相見以正交接民性有節而不流矣七教者父子兄弟夫婦君臣長幼朋友賓客是也教惡乎隱不可以不明司徒則明其七教開導親切使性分之所固有躍如於目前訓誨詳審使職分之所當為瞭然於方寸所以然者正以

民德非教以興之則易以廢故七教之明所以使之父子
有親兄弟有友夫婦有別君臣有義長幼有序朋友有信
賓客有禮民德以興而不廢矣然非齊八政以防淫則細
行不矜豈不爲大德之累哉故飲食衣服事爲異別度量
數制八政也司徒則齊之飲食有節衣服有常數制有等
不使之僭擬事爲有度異別有法度量有權不使之詭異
所以然者正以防民之淫欲其處之當然而不至於侈溢
行之本分而不至於放肆其以輔禮教也何如然非一道
德以同俗則其體既裂何取於其用之同哉故事物當然
之理而行之有得於心道德也司徒則一之道吾之道不

使有道其所道之異端德吾之德不使有德其所德之異
致所以然者正以同民之俗欲其天下一家而遠近之不
相違中國一人而彼此之不相戾其以悖本原也何如至
若六十曰耆七十曰老今則養之有常時非以示民推吾
孝親之心尊夫高年以廣孝乎無父曰孤無子曰獨今則
恤之有常餼非以示民損吾有餘之心及於不足以爲慈
乎若夫循禮教以養德性遵法政以杜奢淫一道德之俗
悖孝慈之行此賢者也賢者難於進則簡之於同輩之中
或升之司徒而爲選士或升之國學而爲俊士正以因其
德而崇之耳放蕩於禮教之外不循乎法制之中道德流

於異端孝慈反乎天性此不肖者也不肖者惡乎雜則簡之於同輩之中始示之禮教不變則固移之終示之禮教不變則必屏之正以因其惡而絀之耳

明七教以興民德

大臣著彝教之秩然啓民心之同然

司徒脩六禮

防淫

大臣於鄉學既有以教其大節又有以教其細行

觀末註於齊八政以防淫則亦禮教之害亦字非止輔禮教意三句平看

司徒脩六禮

同俗

司徒於鄉學必兼舉體用以教民焉

成化二十年刊可

一道德以同俗

大臣一人之心之本然所以合民俗於同然

一道德就心上說同俗總上三句謂民皆趨禮政教之中而性以節德以興淫以防也成化十一年刊可

養耆老以致孝恤孤獨以逮不足

尊高年示民廣其孝恤窮民示民普其恩

養耆老即特牲秋食耆老恤孤幼即春饗孤子末章有常餼皆是致孝逮不足是示我致孝逮不足於民非謂

教民去致孝逮不足

上賢以崇德

舉善之典行嘉善之義彰

弘治八年刊可

命鄉簡不帥教者

與執事焉

此題重在大司徒帥國之俊士與執事句蓋凡行禮以有事為榮今與鄉大夫習射習鄉於庠大司徒率國之俊士與執禮事而不帥教者不與正以使之觀感而改過以從善也不重上功上齒上

命鄉論秀士

曰俊士

論鄉學之上賢隨所升之地異所命之名

本文二升字正是上賢之意論訓述非論辨之論註中才德字不可分古人德亦稱才故解俊士特曰才過千人之名

命鄉論秀士

曰造士

古人取士也論賢而進之其名異因賢而優之其名同

弘治二年刊可

升於司徒

曰造士

論古人之取士優之雖異而成之則同也

比閭族長之相保此鄉大夫之征因地善惡之起役此

禮記正義 卷之三
司徒之征曰造士處往往以其名說不知既為選士俊士何以又有造士之名細玩不通大意謂不征於鄉者欲使專意於道德之習日以高明也不征於司徒者欲使篤志於詩書禮樂之習日以廣大也二者皆所以成就其才德故曰造士曰猶言也造士與下文以造士同但下文就國學邊講

命鄉論秀士

教以詩書

鄉學之取士有其法國學之教士有其法

前兩節截上是鄉學之取士下是國學之教士

樂正崇四術

教以詩書

論大臣典教以育才又必順時以施教也

此題在以造士截崇以心言立以事言四術四教只是詩書禮樂但未講出自其為施教之具則曰教自其為入德之路則曰術崇之立之雖是兩平而音實實順先王詩書禮樂以造士正其崇之立之之實也自崇四術至此是一句書歸結在此下二句又是其中抽出言其順時施教音舊註陰陽之說陳氏已斥為拘泥不可憑也

且養士莫大乎大學而司業則在乎學正然其教國子民俊之法果何如哉彼入德有術也樂正則崇四術以為入

德之路脩業有教也樂正則立四教以為脩業之方如詩以理情性書以道政事皆先王所以載道也于焉順之以造士使樂育之下而皆才德之成禮以謹節文樂以道中和皆先王所以垂訓也于焉順之以造士使薰陶之餘而皆有成就之實然豈無其時哉春秋則以禮樂為主而教之欲其於三千三百之儀五聲六律之文無所不習夏夏則以詩書為主而教之欲其於國風雅頌之章典謨訓誥之辭無所不肄然春秋非不教以詩書也要之以禮樂為主耳冬夏亦然

順先王詩書禮樂以造士

述古道以育才國學之教然也

順先王

詩書

大臣教士述古道以育才順天序以施教

大樂正論造士之秀者以告于王曰進士

大臣論士之秀者而進之因以異其名也

按造士謂所造之士非如俊士之名也方氏云以其成材將使之臨政則可以進於王所故以進士名之弘治八年刊可

大樂正論

然後祿之

教官論士以詔於君而進之有其名政官論士以決於君

而用之有其序

司馬辨論官材

然後祿之

大臣官人論之必決於君用之必循其序

自命鄉論秀士至此論進士之賢定論論定凡八論字
俱是論述保舉意惟辨論官材是品評意

論定然後官之

祿之

大臣官人惟論之既定斯用之有序

成化十九年刊可

有發則命大司徒教士以車甲

先王將舉用武之謀必下備武之命

士謂鄉學之士也故命大司徒教之若國學之士則治

以軍法在庶子也車甲渾講不可分言車則教以如何

甲則教以如何有以士指軍士者決非

凡執技

決射御

論習藝唯較其力必申所以較力之意也

執技以射御言論力是上之人論其力蓋鄉學國學之

士當論其才此等唯論力也下是言射所以論力也或

以為論力故尚力無意

司寇正刑明辟

赦從重

大臣任斷刑之職而必極其公恕之心焉

按首二句是總言司寇之職必三刺至從重是一直說
下不可平看大槩言其聽之公也三刺之無可疑則固
隨其輕重而決之矣若有旨無簡而可疑者則難於決
其輕重矣於是入其輕罪而出其重罪所謂罪疑惟輕
而公之中有恕焉

司寇正刑明辟以聽獄訟

大臣謹天下之法以平天下之情

按正刑明辟在平時擬議上說以聽獄訟言其犯在五
刑則以五刑聽之自然得其平矣犯在八辟則以八辟
聽之自然得其情矣弘治十七年刊可

凡制五刑必即天論郵罰麗於事

君子之斷獄必體至公之理以行至公之法

必即天倫郵罰麗於事串說不可以下句申上即天倫
只是箇至公出入不起於愛憎操縱不由於賄賂也罰
字包得廣墨劓刑宮大辟皆是

凡聽五刑之訟

以成之

論聽訟者必詳其聽之詳而及其行之恕也

凡聽五刑之訟提頭至盡之一截下一截中間氣脉聯
屬首言原親立義以權之次言權之實又次言權之
不能無遺故盡之又次言盡之而有可疑則與衆共之

衆疑則赦其重而入其輕以戒之也

且五刑者墨劓剕宮大辟是也凡聽五刑之訟當何如耶
彼人之所犯有係於父子之倫者則原其親以權之人之
所犯有係於君臣之義者則立其義以權之權之如何誠
以所犯雖同而情不能無輕重則原親立義而意論其輕
重之序焉亦不能無淺深則原親立義而慎測其淺深之
量焉所以然者正以別其孰輕孰重則輕者當附以下刑
重者當附以上刑而判然爲二途矣別其孰淺孰深則淺
者當附以輕罪深者當附以重罪而犁然爲二徑矣然雖
權之恐未盡也又必悉吾之聰而所聽者無遺竭吾之明

而所見無遺于以察其情之見於辭色焉致吾之中誠實
而畧無所欺極吾之愛惻怛而少無所忍于以體其情之
隱於言貌者所以然者正以盡其情之輕重使得以周知
而毫髮不容以潛藏也盡其情之淺深俾得以皆識而纖
悉不容以逃遁也夫權之盡之而於輕重之間無所疑則
決之矣其或有可疑者則又汎焉而廣詢之衆見一問之
群臣二問之群吏三問之庶民衆人共謂可疑則難於決
矣於是或在大辟也則赦其重罪而察其例之輕者以成
之焉或在小辟也則察其比之輕者以成之焉嗚呼斷刑
如此天下其無冤民矣

必原父子之親

以權之

明天下之大倫定天下之大法聽訟然也

親義皆兼事與情言蓋情是事之所以然小註分屬則偏矣或拘父子之親而因親以犯法或戾父子之倫而悖倫以麗罪此等在所原也或出於勢不得已而未忘君臣之義或起於意有所圖而大虧君臣之體此等在所立也親與義是聽訟之權

意論輕重

以盡之

古之聽獄既有以辨其情復有以悉其情

此上二句正權之實輕重淺深皆以情言以輕重故曰

序以淺深故曰量當用親義貫悉其聰明是察其情之見於外致其忠愛是體其情之隱於內方氏講可但以爲盡於刑之道未是蓋盡其淺深輕重之情也

成獄辭

一節

此題在三公以獄之成告於王截上是聽刑下是用刑按成獄辭與獄成不同成獄辭謂治獄者取犯者之言辭已定也取犯者之言辭已定則獄成矣非獄成即成獄詞也聽之是聽其人非聽其辭也若聽其辭則無甚隱者自大司寇以上是專一官之聽三公是兼聽諸說以聽獄辭言恐未然

凡作刑罰

必盡心焉

記者原古人立法之意推君子慎法之由

罰即刑也雖輕無赦是原其作刑罰之意以為當刑必刑雖輕不赦非謂用刑雖輕不赦也古人立法制刑之意如此君子豈容不盡心乎所以當盡心者何也蓋刑者必例也如行大辟之刑必用大辟之體例行小辟之刑必用小辟之體例也例者成之也如用大辟之例所以成大辟之獄也用小辟之例所以成小辟之獄也大辟之獄既成則殺戮之下無復全人而死者不可生矣小辟之獄既成則刀鋸之下無復完膚而斷者不可續

矣用刑之成而不可變如此使刑當其罪固亦法之當然一或偏枉則悔之無及矣故君子之用刑也必兢兢盡心以權之盡之務使刑當其罪惟恐其或偏枉而不可變也按刑者例也二句是以用刑推講下歸重不可變上非什刑例之義也刑體字與上小大之比字同意非曰刑人之體也成字與以成之同

關執禁以譏禁異服識異言

司關既察夫犯禁之人兼糾夫非常之人執禁以譏是一事禁異服識異言是一事或一串說謂異服異言之人能保其不犯禁乎禁之識之恐其犯禁

也大拘

太史典禮

齋戒受諫

人臣詔禮於其君人君敬受於其臣

簡記連字謂簡策記載之言當行之禮儀若威儀容節之類凡禮皆有不專指祭註預執簡策記載所當行之禮儀解執簡記句及所當知之諱惡至奉而進之天子解奉諱惡句執簡記者使之知所行奉諱惡者使之知所避天子重其為天功天職之所在故齋戒以受諫焉皆是諫來歲事

司會以歲之成

冢宰齋戒受質

卑者質成於君尊者敬受其質

此題專主財用言註舉其職之全耳周禮日計曰成月計曰要歲計曰會此以歲計為成也兼廢置等事恐非

太史典禮

三合

臣奉禮而進於君君有以重其事下質成而先於上上有以重其事

司會以歲之成

二合

人臣質成於君而上必重其事群臣從職於君而上各重其事

大樂正

一節

禮記正義卷之三
群臣以成而從質於君大臣以類而敬受其質

司會

百官齊戒受質

下質成於君而上各重其事上為質於君而下各重其事

天子齊戒受諫

百官齊戒受質

禮官詔禮王者必重其事群官獻功受者各重其事

首一句截是君之敬下二節是臣之敬皆天功天職之所在也

百官齊戒受質

群臣致一已之誠受一王之報

單出此句總司會以下講

司會

制國用

惟臣職無不脩斯王政所由舉

司會統於冢宰大樂正統於大司徒大司寇統於大司馬司市統於大司空故各以類而敬受其質大胥小胥大樂正之屬小司寇小司馬大司寇之屬廛人廬人大司市之屬故各以成而質於三官

然後休老勞農成歲事制國用

王者於質成之後必舉恤民之典而行邦計之宜也

按休老如授几杖行飲食之類若五十不從力政六十不與服戎則王者之定制不必歲終而後行勞農即蜡

祭屬民飲酒也歲事謂租賦成與周禮日計曰成并上數成字同此句與制國用雖平而意實連

凡養老

兼用之

記者於養老必歷舉四代之異尚也

此題虞夏殷周四代平講見其隨時異尚也陳氏恩勝禮禮勝恩趣恩禮之中并上文等語可用有以前代各一其制後代兼用其制破亦通

周人脩而兼用之

論盛代養老之禮備歷代養老之制

脩有損過益不及意春夏為陽燕享以飲為主所以養

陽故春夏行之 秋冬為陰食禮以飯為主所以養陰故 秋冬行之正德 二年刊可

五十養於鄉

九十使人受

此題多不作周禮做愚按下文八十九十註謂人君致享食之禮於其家則此二節斷謂周禮無疑也蓋五十始衰則以燕享食之禮養於一鄉之學六十又衰則以燕享食之禮養於國中之小學七十愈衰則以燕享食之禮養於大學八十九十血氣益衰動履之艱則致燕享食之禮於其家以養之其拜君命也八十親而九十使人焉中間替亦如之句輕

五十始衰

以珮從

老者因年而漸衰人君因年而加養

通指國老言就其室者致其尊也以珍從者致其養也

七十不俟朝

日有秩

王者之待老臣年彌高而禮彌至也

此題上一句是未致仕下二句是已致仕依周氏註

有虞氏養國老

於虛庠

四代之養老尊者養於大學卑者養於小學

有虞氏皇而祭

四節

四代祀先之冠不同養老之服亦異

此題皇收得註分明口制度詳悉不可考不必再搜索
來講愚意虞祖禋宗堯祭以血養國老庶老以燕禮夏
祖鯀宗禹祭以心殷祖契宗湯祭以肝周祖文宗武祭
以肺養國老庶老或以享或以食或兼用之

周人冕而祭玄衣而養老

周土冠服尚乎文有行孝先之禮有行敬老之禮

冕乃衮冕也鳥冕之制視夏收殷得其義特備由是祀王
季以下之先王則用衮冕祖緝以上之先公則用敝冕
玄衣乃緇衣素裳之朝服視夏燕殷縞其色則兼由是
或以行燕享食之禮而養國老於東膠或以行燕享食

之禮而養庶老於虞庠如此作意思方備繳依方氏推
尊尊之義明親親之仁正德八年刊可

凡三王養老皆引年

此題凡三王養老是養四海之老註通用皆引年處講
皆者言三代之皆然也恩賜其老若出穀粟布帛行糜
粥飲食之類下文八十者一子不從政九十者其家不
從政乃王者之定制非必每歲養老畢而後行也斷謂
上下不屬

道路男子

徒食

道路皆教化之著貴賤適安養之休此王道之成也

君子耆老不徒行庶人耆老不徒食

賢而老者得其安賤而老者得其養此王道之成也

此題俱以君子指貴者之老細詳應氏註君子是有德
者以其人皆好德士不失職故不徒行庶人是無位者
以其人皆有養俗尚孝敬故不徒食不徒行則或四馬
以立乘或一馬以坐乘也不徒食則或羹或飯以爲配膾
炙以爲異也註中人皆好德以上人言人皆有養以下
人言

方一百里者

九萬億畝

記者計開方所容之田所以肇分田之端也

此覆解前章井田之制本文方一百里百字衍九萬億
畝萬當作千

方一百里者

不盡恒山

記者既詳言分田分服之制必總言分田分服之畧

自一百里至九萬億畝是分田以方計以為賦祿之制
自恒至千里而遙是分服以衰計以為朝貢之節末四
句是總分田分服所限

自恒山至於南河

北不盡恒山

先王分服惟計其在內之地不窮其在外之地

自恒山至衡山是自北而南以直計有三千里也自東

河至流沙是自東至西以橫計有三千里也弘治五年
刊不用九州做為是蓋九州則三代異名也

西不盡流沙

方三千里

先王之制在外有不盡之地在內有可計之田

凡四海之內

六十億畝

記者既總計天下之田數必約計百里之實數

其祿視諸侯之卿其爵視次國之君

內臣之監侯國者祿必殺於常爵必隆於常

要見天子之大夫受田固視子男矣今而監於諸侯之

國則祿取方伯之地不足以供之故祿必殺於常而

視諸侯之卿計其田三千二百畝量其入可食二百八十八人是非抑之也限於地也天子之大夫受命固視子男矣今而監於諸侯之國則權居方伯之右位不足以稱之故爵必隆於常而視次國之君崇其秩則七命加其服則鬘冕是非寵之也稱其權耳

其祿取之於方伯之地

視元士

三監取祿於畿外欲其易給而無勞方伯受邑於畿外欲其資用而不乏視元士對可食二百八十八人做

諸侯世子世國

爵以功

論先王之制既不繫於世爵尤不輕於官人

下二句不必作申大夫不世爵之意皆是先王之制如此下二句乃申前章凡官民材及司馬辨論官材兩節意使以德即論辨然後使之論定然後官之爵以功即任事然後官之任官然後爵之是也不然則爵以詔德又何以功耶

六禮

數制

記者於鄉學之教必舉其綱而列其目焉

父子兄弟夫婦君臣長幼朋友賓客

論鄉學之教有在內之倫有在外之倫

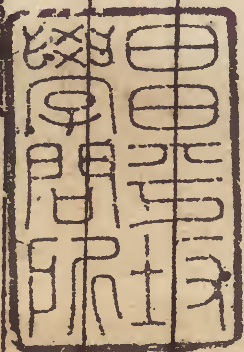
按此七句是七教之目要見父子教之以慈孝兄弟教

之以遜悌意

飲食衣服事為異別度量數制

謂之曰政則有法制禁令之意當云飲食所以養生不有以節之將滅理而窮欲矣必其豐儉適宜不使有侈溢濃厚之美衣服所以文身不有以正之將越理而犯分矣必其儀章有辨不使有僭擬詭異之端百工之技藝有正有邪律之以法去其邪而歸於正五方之器械有同有異繩之以禁變其異而歸於同度以度其所至量以量其所容度量不一欺詐之風作矣則一之不使有長短大小之殊數以計其多寡制以定其等差數制不一奸偽之俗成矣

則齊之不使有多寡廣狹之異所謂八政者如此司徒齊之民淫豈有不防哉



新刊禮記正義講意卷之三終

