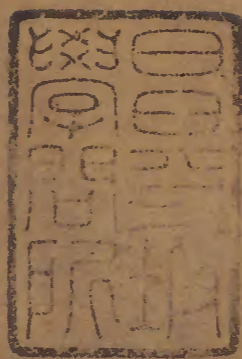


隋書

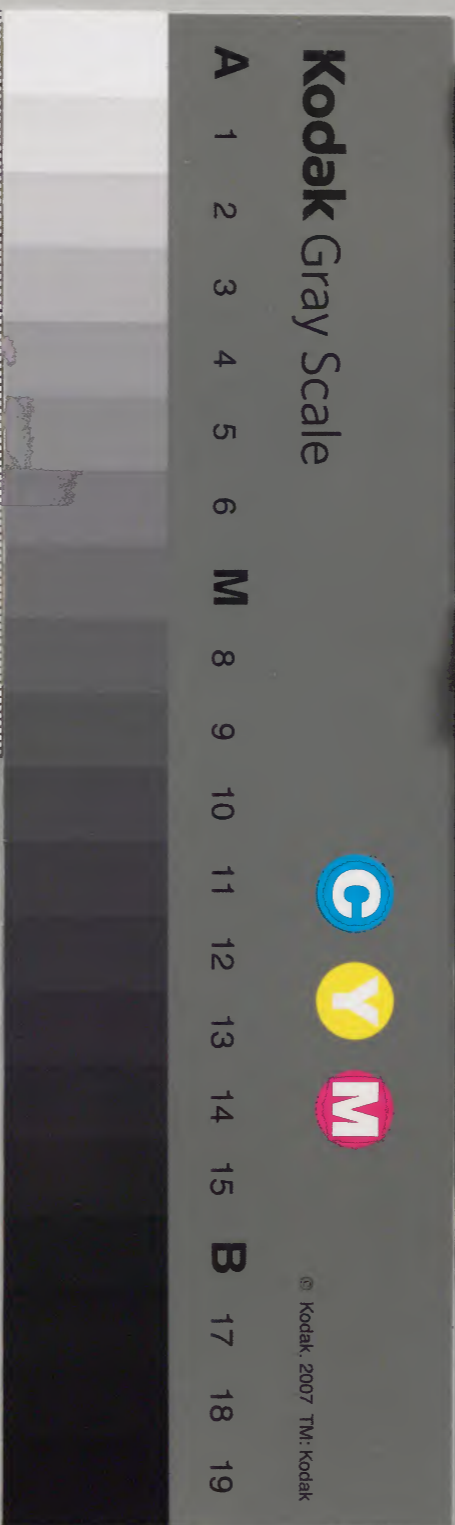
卷二十二之四



内閣文庫			
函	冊	號	類
二〇	二〇	〇九	漢書

内閣文庫			
番號	漢	5049	
冊數	20(8)		
函號	280	68	

二十二卷



綴じ部(喉部分)の文字など開きが不鮮明な箇所あり

志第二十二

隋書

漢書文庫

大尉揚州都督監修國史上柱國趙國公臣長孫無忌等奉勅撰

百官中

後齊制官多循後魏置且太師太傅太保是為三
師擬古上公非勲德崇者不居次有大司馬大
將軍是為二大並典司武事次置太尉司徒司
空是為三公三師二大三公府三門當中開黃
閣設內屏各置長史司馬諮議參軍從事中郎
掾屬主簿錄事功曹記室戶曹金曹中兵外兵

騎兵長流城局刑獄等參軍事東西閤祭酒及參軍事法墨田水鎧集士等曹行參軍兼左戶右戶行參軍長兼行參軍參軍督護等負司徒則加有左右長史三公下次有儀同三司加開府者亦置長史已下官屬而減記室倉城局田水鎧士等七曹各一人其品亦每官下三府一階三師三大置佐史則同太尉府乾明中又置丞相河清中分爲左右亦各置府僚云
特進左右光祿金紫銀青等光祿大夫用人俱

以舊德就閑者居之自一品已下從九品已上又有驃騎車騎衛四征四鎮中軍鎮軍撫軍翊軍四安冠軍輔國龍驤鎮遠安遠建忠建節中堅中壘振威奮威廣德弘義折衝制勝伏波陵江輕車樓船勁武昭勇明威顯信度遼橫海踰岷越嶂戎昭武毅雄烈恢猛揚麾曜鋒蕩邊開城靜漠綏戎平越殄夷飛騎隼擊武牙武奮清野橫野偏裨等將軍以褒賞勳庸

尚書省置令僕射吏部殿中祠部五兵都官度

支等六尚書又有錄尚書一人位在令上掌與令同但不糾察令則彈糾見事與御史中丞更相廉察僕射職為執法置二則為左右僕射皆與令同左糾彈而右不糾彈錄令僕射總理六尚書事謂之都省其屬官左丞掌吏部考功主爵殿中儀曹三公祠部主客左右中兵左右外兵都官二千石度支左右戶十七曹并彈糾見事又主管轄臺中有違失者右丞各一人掌駕部虞曹屯田起兼糾駁之部倉部金部庫部十一曹亦管轄臺中又主凡諸用度雜物脂燈筆墨幃帳唯不彈糾餘悉與左并都令史八人共掌其事其六尚書分統列

曹吏部統吏部堂褒崇選考功掌考第及秀士

爵掌封爵三曹殿中統殿中掌駕行百官留守

御衣倉儀曹掌吉凶三公掌五時讀時令諸曹

雞等駕部掌車輿牛馬四曹祠部統祠部掌曹

藥死喪贈主客掌諸蕃雜虞曹掌地圖書田獵殺

膳雜味屯田掌藉田諸州起部掌諸興造五曹

祠部無尚書則右僕射攝五兵統左中兵掌諸

告身諸宿右中兵掌畿內丁帳事左外兵掌河

衛官等事右中兵力藩兵等事左外兵南及

潼關已東諸州丁帳右外兵掌河北及潼關已

及發召征兵等事

萬曆二十三年刊

外都兵掌鼓吹太樂五曹都官統都官掌畿內

失二千石掌畿外得比部掌詔書律令水部掌舟

船津梁公膳部掌侍官有司禮五曹度支統度

支掌計會凡軍國損倉部掌諸倉帳左戶掌天

帳戶籍右戶掌天下公私田金部掌權衡量度

等事庫部掌凡是戎仗六曹凡二十八曹吏部

三公郎中各二人餘並一人凡三十部中吏部

儀曹三公虞曹都官二千石比部左戶各量事

置掌故主事負門下省掌獻納諫正及司進御

之職侍中給事黃門侍郎各六人錄事四人通

事令史主事令史八人統局六領左右局領左

右各二人掌知朱華關內諸事宣傳已左右直

長四人尚食局典御二人總知御丞監各四人

尚藥局典御及丞各二人總知御侍御師尚藥

監各四人主衣局都統子統各二人掌御衣服

齋帥局齋帥四人掌鋪設殿中局殿中監四人

掌駕前奏引行事制請修補東耕則進人報

中書省管司王言及司進御之音樂監令各一

一
人侍郎四人并司伶官西涼部直長伶官西涼
四部伶官龜茲四部伶官清商部直長伶官清
商四部又領舍人省掌署勅行下
宣旨勞問中書舍人主
書各十人

祕書省典司經籍監丞各一人郎中四人校書
郎十二人正字四人又領著作省郎二人佐郎
八人校書郎二人

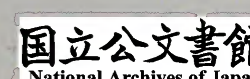
集書省掌諷議左右從容獻納散騎常侍通直
散騎常侍各六人諫議大夫七人散騎常侍六

人負外散騎常侍二十人通直散騎侍郎六人
給事中六人負外散騎侍郎一百二十人奉朝
請二百四十人又領起居省散騎常侍通直散
騎常侍散騎侍郎通直散騎侍郎各一人校書
郎二人○中侍中省掌出入門閣中侍中二人
中常侍中給事中各四人又有中尚藥典御及
丞并中謁者僕射各二人中尚食局典御丞各
二人監四人內謁者局統丞各一人

御史臺掌察糾彈劾中丞一人治書侍御史二

人侍御史八人殿中侍御史檢校御史各十二人錄事四人領符節署令一人符璽郎中四人都水臺管諸津橋使者二人參事十人又領都尉合昌坊城等三局尉皆分司諸津橋謁者臺掌凡諸吉凶公事導相禮儀事僕射二人謁者三十人錄事一人
 太常光祿衛尉宗正太僕大理鴻臚司農太府是為九寺置卿少卿丞各一人各有功曹五官主簿錄事等員

太常掌陵廟群祀禮樂儀制天文術數衣冠之屬其屬官有博士四人掌禮制協律郎二人掌律呂音樂八書博士二人等員統諸陵掌守衛山太廟掌郊社稷等太樂掌諸樂及行禮節奏等事衣冠掌冠幘舄履之屬等事鼓吹掌百戲鼓吹太祝賞郊廟贊祝祭社衣服等事太史掌天文樂人等事太醫掌醫藥廩犧掌養犧牲供祭羣祀等事太卜筮等事太宰掌諸神祀烹宰行禮事等署令丞而太廟兼領郊祠五郊羣神事崇虛掌五岳四瀆神祀在京及諸州道士簿帳等事二局丞太樂兼領清商部丞掌清商音鼓吹兼領黃戶局丞



掌供樂人衣服
太史兼領靈臺掌天文
太卜掌諸筮
二局

丞光祿寺掌諸膳食帳幕器物宮殿門戶等事

統守宮掌凡張設等事
太官掌食膳事
宮門主諸門籥事
供府掌供

御衣服玩弄之事
肴藏掌器物味等事
清漳主酒歲二萬石春秋中半
華

林掌禁籓林木等事
等署宮門署置僕射六人以司其事

事餘各有令丞又領東園局丞掌諸凶具

衛尉寺掌禁衛甲兵統城門寺置校尉二人以

司其職掌宮殿城門并諸倉庫管籥等事
又領公車掌尚書所不理有枉

屈經判武庫掌甲兵及儀仗
衛士掌京城及諸門兵士
等署令

武庫又有脩故局丞掌領而修故甲等事

太宗正寺掌宗室屬籍統皇子王國諸王國諸

長公主家

太僕寺掌諸車輦馬牛畜產之屬統驂騶掌御馬及

諸鞍乘左右龍左右牝掌駝馬
駝牛掌飼駝
司羊掌諸

羊乘黃輦輅車府掌諸雜車
等署令丞驂騶署又有

奉承直長二人左龍署有左龍局右龍署有右

龍局左牝署有左牝局右牝署有右牝局駝牛

署有典駝特牛牝牛三局司羊署有特羊牝羊

萬曆二十三年刊

局諸局並有都尉寺又領司訟典腊出入等三局丞

大理寺掌決正刑獄正監評各一人律博士四人明灋掾二十四人檻車督二人掾十人獄丞掾各二人同直明法各十人

鴻臚寺掌蕃客朝會吉凶第統典客典寺司儀等署令丞○典客署又有京邑薩甫二人諸州薩甫一人典寺署有僧祇部丞一人司禮署又有奉禮郎三十人

司農寺掌倉市薪菜園池采實統平準太倉鈞盾典農導官梁州水次倉石濟水次倉藉田等署令丞而鈞盾又別領大囿上林遊獵柴草池數首荀等六部丞典農署又別領山陽平頭督亢等三部丞導官署又有御細部麴麴部典庫部等倉督負

太府寺掌金帛府庫營造器物統左中右三尚方左藏司染諸冶東西道署黃藏右藏細作左校甄官等署令丞左尚方又別領局樂器器作

萬曆二十三年刊

信書志卷三十一

三局丞中尚方又別領別局涇州絲局雍州絲局定中紬綾局四局丞右尚方又別領別局丞司染署又別領京坊河東信都三局丞諸治東道又別領滄口武安白間三局丞諸治西道又別領晉陽冶泉部大邠原仇四局丞甄官署又別領石窟丞

國子寺掌訓教胄子祭酒一人亦置功曹五官主簿錄事負領博士五人助教十人學生七十二人太學博士十人助教二十人太學生二百人四門學博士二十人助教二十人學生三百人

長秋寺掌諸宮閣卿中尹各一人並用宦者丞二十人亦有功曹五官主簿錄事負領中黃門掖庭晉陽宮中山宮園池中宮僕奚官等署令丞又有暴室局丞其中黃門又有冗從僕射及博士四人掖庭晉陽中山各有宮教博士二人中山署又別有麩豆局丞園池署又別有桑園部丞中宮僕署又別有乘黃局教尉細馬車都督車

府部丞奚官署又別有染局丞

將作寺掌諸營建火匠一人丞四人亦有功曹
主簿錄事負若有營作則立將副將長史司馬
主簿錄事等各一人又領軍主副幢主副等
昭玄寺掌諸佛教置大統一人統一人都維那
三人亦置功曹主簿負以管諸州郡縣沙門曹
領軍府將軍一人掌禁衛宮掖朱華閣外凡守
衛官皆主之輿駕出入督攝仗衛中領軍亦同
有長史司馬功曹五官主簿錄事釐其府事又
領左右衛領左右等府

左右衛府將軍各一人掌左右廂所主朱華閣
以外各武衛將軍二人貳之皆有司馬功曹主
簿錄事釐其府事其御仗屬官有御仗正副都
督御仗五職御仗等負其直盪屬官有直盪正
副都督直入正副都督勳武前鋒正副都督勳
武前鋒五藏等負直衛屬官有直衛正副都督
翊衛正副都督前鋒正副都督等負直突屬官
有直突都督勳武前鋒散都督等負直閣屬官

有朱衣直閣直閣將軍直寢直齋直後之屬又有武騎雲騎將軍各一人驍騎遊擊前後左右等四軍將軍左右中郎將各五人步兵越騎射聲屯騎長水等校尉奉車都尉等各十人武賁中郎將羽林監各十五人冗從僕射三十人騎都尉六十人積弩積射強弩等將軍及武騎常侍各二十五人殿中將軍五十人負外將軍一百人殿中司馬督五十人負外司馬督一百人領左右府有領左右將軍領千牛備身又有左右備身正副都督左右備身五職左右備身負又有刀劍備身正副都督刀劍備身五職刀劍備身負又有備身正副督備身五職負

護軍府將軍一人掌四中關津輿駕出則護駕中護軍亦同有長史司馬功曹五官主簿錄事釐其府事其屬官東西南北四中府皆統之四府各中郎將一人長史司馬錄事參軍統府錄事各一人又有統府直兵及功曹倉曹中兵外兵騎兵長流城局等參軍各一人法田鎧等曹

行參軍各一人又領諸關尉津尉

行臺在令無文其官置令僕射其尚書丞郎皆

隨權制而置負焉其文未詳

太子太師太傅太保是為三師掌師範訓導輔

翊皇太子少師少傅少保是為三少各一人掌

奉皇太子以觀三師之德出則三師在前三少

在後

詹事總東宮內外眾務事無大小皆統之府置

丞功曹五官主簿錄事負領家令率更令僕等

三寺左右衛二坊三寺各置丞二坊各置司馬

俱有功曹主簿以承其事○家令領食官典倉

司藏等署令丞又領內坊令丞掌知閣內諸事其食官

又別領器局酒局二丞典倉又別領園丞司藏

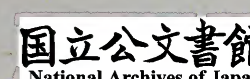
又別領仗庫典作二局丞率更領中厝署令丞

名一人掌周衛禁防漏刻鐘鼓○僕寺領廐牧署令丞署

又別有車輿局丞○左右衛坊率各領騎官備

身正副都督騎官備身五職騎官備身負又有

內直備身正副都督內直備身五職內直備身



負又有備身正副都督備身五職負又有直閣
 直前直後負又有旅騎屯衛典軍等校尉各二
 人騎尉三十人門下坊中庶子中舍人通事守
 舍人主事守舍人各四人又領殿內典膳藥藏
 齋帥等局殿內局有內直監二人副直監四人
 典膳藥藏局監丞各二人藥藏又有侍醫四人
 齋帥局齋帥內閣帥各二人○典書坊庶子四
 人舍人二十八人又領典經坊洗馬八人守舍
 人二人門大夫坊門大夫主簿各一人并統伶

官西涼二部伶官清商二部

自諸省臺府寺各因其繁簡而置吏有令史書
 令史書史之屬又各置曹兵以共其役其負因
 繁簡而立其餘主司專其事者各因事立名條
 流甚衆不可得而具也

王位列大司馬上非親王則位在三公下置師一人餘官

大抵與梁制不異其封內之調盡以入臺三分
 食一公已下四分食一

皇子王國置郎中令大農中尉常侍各一人侍郎

二上中下三將軍各一人 一上中大夫各二人 防閣四人

典書典祠學官典衛等令各一人 齋帥四人 食官廡

牧長各一人 典醫丞二人 典府丞一人 執書二人 謁者四人

舍人十人 等負諸王國則加有陵長廟長常侍各

一人而無中將軍負上中大夫各減一人諸公

又減諸王防閣齋帥典鑿丞等負諸侯伯子男

國又減諸公國將軍大夫負諸公主則置家令

丞主簿錄事等負

司州置牧屬官有別駕從事史治中從事史州

都主簿西曹書佐記室戶曹功曹金曹租曹兵

曹騎曹都官法曹部郡等從事負主簿置史西曹已下各置

史掾又領西東市署令丞及統清都郡諸畿郡○

清都郡置尹丞中正功曹主簿督郵五官門下

督錄事主記議及功曹記室戶田金租兵騎賊

法等曹掾中部掾等負

鄴臨漳成安三縣令各置丞中正功曹主簿門

下督錄事主記議及功曹記室戶田金租兵騎

賊法等曹掾負鄴又領右部南部西部三尉又

萬曆二十三年刊

領十二行經途尉凡一百三十五里置正臨漳又領左部東部二尉左部管九行經途尉凡一百一十四里置正成安又領後部北部二尉後部管十一行經途尉七十四里置正清都郡諸縣令已下官負悉與上上縣同諸畿郡太守已下悉與上上郡同

上上州刺史置府屬官有長史司馬錄事功曹倉曹中兵等參軍事及掾史主簿及掾記室掾史外兵騎兵長流城局刑獄等參軍事及掾史參軍事及法墨田鎧集士等曹行參軍及掾史右戶掾史行參軍長兼行參軍督護統府錄事統府直兵箱錄事等負州屬官有別駕從事史治中從事史州都光迎主簿主簿西曹書佐月令及史祭酒從事史部郡從事阜服從事典籤及史門下督省事都錄事及史箱錄事及史朝直刺姦記室掾戶曹田曹金曹租曹兵曹左戶等掾史等負

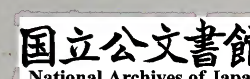
上上州府州屬官佐史合三百九十三人上中

州減上上州十人上下州減上中州十人中上
州減上下州五十一人中中州減中上州十人
中下州減中中州十人下上州減中下州五十
人下中州減下上州十人下下州減下中州十
人

上上郡太守屬官有丞中正光迎功曹光迎主
簿功曹主簿五官省事錄事及西曹戶曹金曹
租曹兵曹集曹等掾佐太學博士助教太學生
市長倉督等負合屬官佐史一百一十二人上

中郡減上上郡五人上下郡減上中郡五人中
上郡減上下郡四十五人中中郡減中上郡五
人中下郡減中中郡五人下上郡減中下郡四
十人下中郡減下上郡二人下下郡減下中郡
二人

上上縣令屬官有丞中正光迎功曹光迎主簿
功曹主簿錄事及西曹戶曹金曹租曹兵曹等
掾市長等負合屬官佐史五十四人上中縣減
上上縣五人上下縣減上中縣五人中上縣減



上下縣六人中中縣減中上縣五人中下縣減中中縣一人下上縣減中下縣一人下中縣減下上縣一人下下縣減下中縣一人

自州郡縣各因其大小置白直以供其役

三等諸鎮置鎮將副將長史錄事參軍倉曹中兵長流城局等參軍事鎧曹行參軍市長倉督等負

三等戍置戍主副掾隊主副等負

官一品每歲祿八百匹二百匹爲一秩從一品七百匹一百七十五匹爲一秩

二品六百匹一百五十匹爲一秩從二品五百匹一百二十五匹爲一秩

三品四百匹一百匹爲一秩從三品三百匹七十五匹爲一秩

四品二百四十四匹六十匹爲一秩從四品二百匹五十四匹爲一秩

五品一百六十四匹四十四匹爲一秩從五品一百二十四匹三十四匹爲一秩

六品一百匹二十五匹為一秩從六品八十四匹二十匹為一秩

七品六十匹十五匹為一秩從七品四十四匹十匹為一秩

八品三十六匹九匹為一秩從八品三十二匹八匹為一秩

九品二十八匹七匹為一秩從九品二十四匹六匹為一秩

祿率一分以帛一分以粟一分以錢事繁者優

一秩平者守本秩閑者降一秩長兼試守者亦

降一秩官非執事不朝拜者皆不給祿又自一

品已下至於流外勲品各給事力一品至三十

人下至於流外勲品或以五人為等或以四人

三人二人一人為等繁者加一等平者守本力

閑者降一等焉

州郡縣制祿之法刺史守令下車各前取一時

之秩

上上州刺史歲秩八百匹與司州牧同上中上



下各以五十匹爲差中上降上下一百匹中中
及中下亦以五十匹爲差下上降中下一百匹
下中下下亦各以五十匹爲差

上郡太守歲秩五百匹降清都尹五十匹上中
上下各以五十匹爲差中下降上下四十四匹中
中及中下各以三十匹爲差下上降中下四十
匹下中下下各以二十匹爲差

上上縣歲秩一百五十匹與鄴臨漳成安三縣
同上中上下各以十匹爲差中上降上下三十
匹中中及中下各以五匹爲差下上降中下二
十匹下中下下各以十匹爲差

州自長史已下逮于史吏郡縣自丞已下逮于
掾佐亦皆以帛爲秩郡有尉者尉減丞之半皆
以其所出常調課之其鎮將戍主軍主副幢主
副逮于掾史亦各有差矣

諸州刺史守令已下幹及力皆聽敕乃給其幹
出所部之人一幹輸絹十八匹幹身放之力則
以其州郡縣白直充

三師王二大大司馬三公為第一品

開府儀同三司開國郡公為從一品

儀同三司太子三師特進尚書令驃騎車騎將

軍二將軍加大者在太四征將

軍在開國郡公下衛將軍加大者在太師上

為第二品

尚書僕射置二左中書監加大者在四鎮次四征中鎮撫

軍將軍二將軍武職領軍加大者在尚書令下護軍翊軍

將軍金紫光祿大夫散縣公開國縣侯為從二

品

吏部尚書四安將軍中領護太常光祿衛尉卿

太子三少中書令太子詹事侍中列曹尚書四

平將軍大宗正太僕大理鴻臚司農太府卿清

都尹三等上州刺史左右衛將軍秘書監銀青

光祿大夫散縣侯開國縣伯為第三品

散騎常侍三等中州刺史司徒左長史四方中

郎將四護匈奴羗戎中郎將國子祭酒御史中

丞中侍中長秋卿將作大匠冠軍將軍太尉長

萬曆三十二年刊

史領左右將軍武衛將軍太子左右衛率輔國將軍四護校尉太中大夫龍驤將軍三等上郡太守散縣伯為從第三品

鎮遠安遠將軍太常光祿衛尉少卿尚書吏部

郎中給事黃門侍郎太子中庶子司徒右長史

司空長史太宗正太僕大理鴻臚司農太府少

卿三公府司馬中常侍中尹城門校尉武騎雲

騎驍騎遊擊將軍已前階建忠建節將軍通直散

騎常侍諸開府長史中大夫三等下州刺史三

等鎮將諸開府司馬開國縣子為第四品

中堅中壘將軍尚書左丞三公府諮議參軍事

司州別駕從事史三等上州長史太子三卿前

左右後軍將軍中書侍郎太子庶子三等中郡

太守左右備身刀劔備身備身衛仗直盪等正

都督三等上州司馬已前階振威奮武將軍諫議

大夫尚書右丞諸開府諮議參軍司州治中從

事史左右中郎將步兵越騎射聲屯騎長水校

尉朱衣直閣直閣將軍太子騎官備身內直備

身等正都督三等鎮副將散縣子為從第四品
 廣德弘義將軍太子備身直入直衛等正都督
 領左右三等中州長史三公府從事中郎祕書
 丞皇子友國子博士散騎侍郎太子中舍人負
 外散騎常侍三等中州司馬已前階折衝制勝將
 軍主衣都統尚食尚藥二典御太子旅騎屯衛
 典軍校尉領護府長史司馬諸開府從事中郎
 開國縣男為第五品

伏波陵江將軍三等下州長史三公府掾屬著
 作郎通直散騎侍郎太子洗馬左右備身刀劍
 備身御史直塗等副都督左右直長中尚食中
 尚藥典御三等下州司馬已前階輕車樓船將軍
 駙馬都尉翊衛正都督直寢直齋奉車都尉都
 水使者諸開府掾屬崇聖歸義歸正歸命歸德
 侯清都郡丞治書侍御史鄴臨漳成安三縣令
 中給事中三等下郡太守大理司直太子直閣
 二衛隊主太子騎官內直備身副都督開國鄉
 男散縣男為從第五品

萬曆二十三年刊

勁武昭勇將軍尚書諸曹郎中中書舍人三公
府主簿三等上州別駕從事史四中府三等鎮
守長史三公府錄事參軍事皇子郎中令三公
府功曹記室戶倉中兵參軍事皇子文學謁者
僕射已前階明威顯信將軍太子備身副都督四
中府司馬武賁中郎將羽林監冗從僕射直入
副都督千牛備身大理正監評侍御師諸開府
錄事功曹記室倉中兵等曹參軍事三等上州
錄事參軍事治中從事史三等上郡丞三等上
縣令太子內直監平準署令為第六品○度遼
橫海將軍直突都督三等中州別駕從事史三
公府列曹參軍事給事中太子門大夫三等上
州功倉中兵等參軍事皇子大農騎都尉直後
符璽郎中三等中州錄事參軍事已前階踰岷越
嶂將軍直衛副都督三等中州從事史諸開府
主簿列曹參軍事三等中州功倉中兵等參軍
事太子舍人三寺丞太子直前太子副直監太
子諸隊主為從第六品

戎昭武毅將軍勳武前鋒正都督三公府東西
 閣祭酒三等下州別駕從事史三等上州府主
 簿列曹參軍事三等下州錄事參軍事四中府
 錄事參軍事王公國郎中令積弩積射將軍負
 外散騎侍郎皇子中尉三公府參軍事列曹行
 參軍已前階雄烈恢猛將軍翊衛副都督諸開府
 東西閣祭酒參軍事列曹行參軍三等下州功
 倉中兵參軍事四中府功倉中兵參軍事三等
 中州府主簿列曹參軍事二衛府司馬詹事府
 丞左右備身五職三等鎮錄事參軍事六寺丞
 祕書郎中著作佐郎太子侍醫太子騎尉太子
 騎官備身五職三等中郡丞三等中縣令為第
 七品

揚麾曜鋒將軍勳武前鋒副都督強弩將軍三
 公府行參軍三等上州參軍事列曹行參軍三
 等下州府主簿列曹參軍事四中府列曹參軍
 事王公國大農長秋將作寺丞太子二率坊司
 馬三等鎮倉中兵參軍事已前階蕩邊開域將軍

萬曆二十三年刊

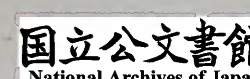
音聲卷三十一

二日

勲武前鋒散都督太學博士皇子常侍太常博
士武騎常侍左右備身刀劔備身五職都將別
統軍主
主幢三等中州參軍事列曹行參軍諸開府行參
軍奉朝請國子助教公車京邑二市署令三等
鎮列曹參軍事三縣丞侍御史尚食尚藥丞齋
帥中尚食中尚藥丞太子直後二衛隊副前鋒
正都督太子騎官備身太子內直備身五職已見
前諸戍主軍主為從第七品

靜漠綏戎將軍協律郎三等上州行參軍三等
下州參軍事列曹參軍事四中府列曹行參軍
侯伯國郎中令殿中將軍皇子侍郎已前平越
殄夷將軍刀劔備身五職已見前鋒副都督太
子內直備身主書殿中侍御史太子典膳藥藏
丞太子齋帥三等中州行參軍王公國中尉三
等鎮鎧曹行參軍三等下郡丞三等下縣令為
第八品

飛騎隼擊將軍三公府長兼左右戶行參軍長
兼行參軍門下錄事尚書都令史檢校御史諸



署令諸開府典籤中謁者僕射中黃門冗從僕

射已前階武牙武奮將軍備身御仗五職宮門署

僕射太子備身五職侯伯國大農皇子上中下

將軍皇子上中大夫王公國常侍諸開府長兼

左右戶行參軍諸開府長兼行參軍負外將軍

勳武前鋒五職司州及三等上州典籤太子諸

隊副諸戍諸軍副清都郡丞為從第八品

清野將軍子男國郎中令諸署內謁者局統三

等上州長兼行參軍中黃門太子內坊令公主

家令皇子防閤典書令四門博士大理律博士

校書郎三公府參軍督護都水參軍事七部尉

諸郡尉已前階橫野將軍王公國侍郎侯伯國中

尉謁者太子三寺丞諸開府參軍督護殿中司

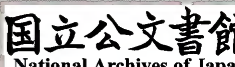
馬督御仗太子食官中省典倉等令太子備身

平準公車丞三等中州典籤為第九品

偏將軍諸宮教博士太子司藏廐牧令太子校

書諸署別局都尉諸尉諸關津尉三等上州參

軍督護三等中州長兼行參軍祕書省正字皇



太子三令王公國上中下將軍及上中大夫諸
署令諸縣丞已前階裨將軍領軍護軍府太常光
祿衛尉寺詹事府等功曹五官奉禮郎子男國
大農小黃門負外司馬督太學助教諸幢主遙
途尉中侍中省錄事三等下州典籤尚書門下
中書等省鑿師為從第九品
流內比視官十三等第一領人酋長視從第三
品第一不領人酋長視第四品第二領人酋長
第一領人庶長視從第四品諸州大中正第二
不領人酋長第一不領人庶長視第五品諸州
中正畿郡邑中正第三領人酋長第二領人庶
長視從第五品第三不領人酋長第二不領人
庶長視第六品第三領人庶長視從第六品第
三不領人庶長視第七品司州州都主簿國子
學生視從第七品諸州州都督簿司州西曹書
佐清都郡中正功曹視第八品司州列曹從事
諸州西曹書佐諸郡中正功曹清都郡主簿視
從第八品司州部郡從事諸州祭酒從事史視

萬曆二十二年刊

四庫全書卷之三

三百五十二

相

第九品諸州部郡從事司州守從事諸郡主簿司州武猛從事視從第九品

周太祖初據關內官名未改魏號及方隅粗定改創章程命尚書令盧辯遠師周之建職置三公三孤以為論道之官次置六卿以分司庶務其所制班序

內命謂王朝之臣三公九命三孤八命六卿七命上

大夫六命中大夫五命下大夫四命上士三命

中士再命下士一命

外命謂諸侯及其臣諸公九命諸侯八命諸伯七命諸

子六命諸男五命諸公之孤卿四命侯之孤卿

公之大夫三命子男之孤卿侯伯之大夫公之

上士再命子男之大夫公之中士侯伯之上士

一命公之下士侯伯之中士下士子男之士不

命其制祿秩下士一百二十五石中士已上至

於上大夫各倍之上大夫是為四千石卿二分

孤三分公四分各益其一公因盈數為一萬石

其九秩一百二十石八秩至於七秩每二秩六

萬曆二十三年刊

隋書卷之三

二十七

三百〇三

命九

分而下各去其一二秩俱為四十石凡頒祿視
年之上下畝至四釜為上年上年頒其正三釜
為中年中年頒其半二釜為下年下年頒其一
無年為凶荒不頒祿六官所制如此制度既畢
太祖以魏恭帝三年始命行之所設官名訖於
周末多有改更並具盧傳不復重序云

志第二十二

百官中

隋書二十七

乙卯四月辛二夜一見

林深

志第二十三

隋書二十八

太尉揚州都督監修國史上柱國趙國公臣長孫無忌等奉勅撰

百官下

高祖既受命改周之六官其所制名多依前代
之法置三師三公及尚書門下內史祕書內侍
等省御史都水等臺太常光祿衛尉宗正太僕
大理鴻臚司農太府國子將作等寺左右衛左
右武衛左右武侯左右領左右監門左右領軍
等府分司統職焉

萬曆三十二年刊

隋書卷三十一

三師不主事不置府僚蓋與天子坐而論道者也

三公參議國之大事依後齊置府僚無其人則闕祭祀則太尉亞獻司徒奉俎司空行掃除其位多曠皆攝行事尋省府及僚佐置公則坐於尚書都省朝之衆務總歸於臺閣

尚書省事無不揔置令左右僕射各一人揔吏部禮部兵部都官度支工部等六曹事是爲八座屬官左右丞各一人都事八人分司管轄吏部尚書統吏部侍郎二人主爵侍郎一人司勳

侍郎二人考功侍郎一人禮部尚書統禮部祠部侍郎各一人主客膳部侍郎各二人兵部尚

書統兵部職方侍郎各二人駕部庫部侍郎各一人都官尚書統都官侍郎二人刑部比部侍郎各一人司門侍郎二人度支尚書統度支戶

部侍郎各二人金部倉部侍郎各一人工部尚書統工部屯田侍郎各二人虞部水部侍郎各一人凡三十六侍郎分司曹務直宿禁省如漢

萬曆二十三年刊

之制

門下省納言二人給事黃門侍郎四人錄事通
事令史各六人又有散騎常侍通直散騎常侍
各四人諫議大夫七人散騎侍郎四人員外散
騎常侍六人通直散騎侍郎四人並掌部從朝
直又有給事二十人員外散騎侍郎二十人奉
朝請四十人並掌同散騎常侍等兼出使勞問
統城門尚食尚藥符璽御府殿內等六局城門
局校尉二人直長四人尚食局典御二人直長
四人食醫四人尚藥局典御二人侍御鑿直長
各四人鑿師四十人符璽御府殿內局監各二
人直長各四人

內史省置監令各一人尋廢監置令二人侍郎
四人舍人八人通事舍人十六人主書十人錄
事四人

祕書省監丞各一人郎四人校書郎十二人正
字四人錄事二人領著作太史二曹著作曹置
郎二人佐郎八人校書郎正字各二人太史曹

置令丞各二人司曆二人監候四人其曆天文漏刻視祿各有博士及生員

內侍省內侍內常侍各二人內給事四人內謁者監六人內寺伯二人內謁者十二人寺人六

人伺非八人並用宦者領內尚食掖庭宮闈奚官內僕內府等局尚食置典御及丞各二人餘各置令丞皆二人其宮闈內

僕則加置丞各一人掖庭又有宮教博士二人御史臺大夫一人治書侍御史二人侍御史八

人殿內侍御史監察御史各十二人錄事二人後魏延昌中王顯有寵於宣武為御史中尉請

革選御史此後踵其事每一中尉則更置御史自開皇後始自吏部選用仍依舊入直禁中

都水臺使者及丞各二人參軍三十人河堤謁者六十人錄事二人領掌船局都水尉二人又

領諸津上津每尉一人丞二人中津每尉丞各一人下津每典作一人津長四人

太常光祿衛尉宗正太僕大理鴻臚司農太府等九寺並置卿少卿各一人太僕尋加各置丞少卿一人

萬曆二十三年川

隋書志卷三十三

三

太常衛尉宗正大理鴻臚將作二人光主簿府
祿太僕各三人司農五人太府六人
四人餘寺錄事各二人光祿則加至三等負
各二人司農太府則各四人

太常寺又有博士四人協律郎二人奉禮郎十
六人統郊社太廟諸陵太祝衣冠太樂清商鼓

吹太醫太卜廩犧等署各置令並一人太樂太
醫則各加至二

人丞各一人郊社太樂
鼓吹則各至二人郊社署又有典瑞人太

祝署有太祝二人太樂署清商署各有樂師負樂太

八人清商二人鼓吹署有哄師二人太醫署有主藥人醫

師二百藥園師二人醫博士二人助教二人按摩博士

人祝禁博士人等負太卜署有卜師人相師

十男覲人十六女巫人太卜博士助教各二相博

士助教各一等負

光祿寺統太官肴藏良醞掌醞等署各置令太
官

三人肴藏良醞各一人承太官八人肴藏掌醞
各二人良醞四人太官

又有監膳人十二良醞有掌醞五十掌醞有掌醞

十等負

衛尉寺統公車武庫守宮等署各置令公車一
武庫

守宮各丞武庫二人等負宗正寺不統署

萬曆二十三年刊

育書志卷二十三

五

三百廿八 談志

太僕寺又有獸醫博士負一百二十統驛驢乘黃

龍廐車府典牧牛羊等署各置令府則各減一

人丞二人乘黃則一人典等負牧牛羊則各三人

大理寺不統署又有正監評各一人司直十人律博

士八人明法二十人獄掾八人

鴻臚寺統典客司儀崇玄三署各置令二人崇

置一典客署又有掌客十人司儀有掌儀二十人等

負

司農寺統大倉典農平準廩市鈎盾華林上林

導官等署各置令一人華林惟置一人太倉

又有米廩督二人穀倉督四人鹽倉督二人京布有肆

長四十人導官有御細倉督二人麴麵倉督二人等負

太府寺統左藏左尚方內尚方右尚方司染右

藏黃藏掌治甄官等署各置令二人左右尚方

藏則惟丞四人左尚則八人右尚置一人黃藏則一人

國子寺元隸太常祭酒一人屬官有主簿錄事各一人統

國子太學四門書算學各置博士國子太學四

算各助教國子太學四門各學生國子太學四

二人國子太學四門各書算各二人

萬曆二十三年刊 音書志卷三十三 六

門各三百六十人書等負

將作寺大匠一人丞主簿錄事各二人統左右校署

令各二人丞左校四人右校三人各有監作左校十二人右校八人等

負

左右衛左右武衛左右武侯各大將軍一人將軍

二人並有長史司馬錄事功倉兵騎等曹參軍法

曹鎧曹行參軍各一人行參軍左右衛左右武侯各六人左右武衛

各八人等負

左右衛掌宮掖禁禦督攝仗衛又各有直閣將

軍六人直寢十二人直齋直後各十人並掌宿衛侍從

奉車都尉六人掌馭副車武騎常侍十人殿內將軍

十五人負外將軍三十人殿內司馬督二十人負外司

馬督四十人並以參軍府朝出使勞問左右衛又

各統親衛置開府左勳衛開府左翊一開府二

武侯領軍東宮府置開府一人有長史司馬錄事

及倉兵等曹參軍法曹行參軍各一人行參軍三人

又有儀同府武衛武侯領軍東宮儀同已下置

負同開府但無行參軍負諸府皆領軍坊每坊

萬曆二十三年刊

隋書卷之三十三

六

東宮軍坊准此置坊主人一佐二每鄉團東宮鄉團准此置團主人一佐二左右武衛府無直閣已下負但領外軍宿衛

左右武侯掌車駕出先驅後殿晝夜巡察執捕

姦非烽候道路水草所置巡狩師田則掌其營

禁右加置司辰師四漏刻生一百一十人

左右領左右府各大將軍一將軍二掌侍衛左

右供御兵仗領千牛備身十二掌執千牛刀備

身左右十二掌供御弓筋備身六十掌宿衛侍

從各置長史司馬錄事及倉兵二曹參軍事錄

曹行參軍各一等負

左右監門府各將軍一掌宮殿門禁及守衛事

各置郎將二校尉直長各三長史司馬錄事及

倉兵曹參軍鎧曹行參軍各一行參軍四等負

左右領軍府各掌十二軍籍帳差科辭訟之事

不置將軍唯有長史司馬掾屬及錄事功倉戶

騎兵等曹參軍法鎧等曹行參軍各一行參軍

十六等負又置明法四隸於法司掌律令輕重

行臺省則有尚書令僕射左右兵部兼吏部度

支兼都官尚書及丞左右各一人都事四人有

考功兼吏部爵禮部兼祠部膳部兵部兼職駕

部庫部刑部兼都官度支兼倉戶部兼比金部

工部屯田兼水部侍郎各一人每行臺置食貨

農圃武器百工監副監各一人各置丞食貨四

六人武器二人錄事食貨農圃百工各等員

太子置太師太傅太保少師少傅少保開皇初

置詹事二年定令罷之

門下坊置左庶子二人內舍人四人錄事二人

主事令史四人統司經宮門內置典膳藥藏齋

帥等六局司經置洗馬四人校書六人正字二

人宮門置大夫二人內直置監副監各二人監

殿舍人四人典膳藥藏並置監丞各二人藥藏

又有侍鑿四人齋帥置四人

典書坊右庶子二人舍人通事舍人各八人錄

事二人主事令史四人內坊典內及丞各二人

丞直四人錄事一人內廐置尉二人掌內車輿

之事

家令

掌刑法食膳倉庫什物奴婢等事

率更令

掌伎樂漏刻

僕

掌宗族親

駟乘

各一人三寺各置丞

家令二人寺各一人

錄事令

二人寺各一人

家令領食官典倉司藏三署令

各一丞

食官二人典倉一人司藏三人僕寺領廐牧令一人負

左右衛各置率一人副率二人掌宮中禁衛各

置長史司馬及錄事功倉兵騎等曹參軍事法

曹鎧曹行參軍各一人行參軍四負又各有直

閣四人直寢八人直齋直後各十人

左右宗衛制官如左右衛各掌以宗人侍衛加

置行參軍二人而無直閣直寢直齋直後等負

左右虞候各置開府一人掌斥候伺非長史已

下如左右衛而無錄事參軍負減行參軍一人

左右內率副率各一人掌領備身已上禁內侍

衛供奉兵仗又無功騎兵法等曹及行參軍負

餘與虞候同有千牛備身八人掌執千牛刀備

身左右八人掌供奉弓箭備身二十人掌宿衛

侍從

左右監門各率一人副率二人掌諸門禁長史已下同內率府而各有直長十人

高祖又採後周之制置上柱國柱國上大將軍大將軍上開府儀同三司開府儀同三司上儀

同三司儀同三司大都督帥都督都督總十一等以酬勤勞又有特進左右光祿大夫金紫光

祿大夫銀青光祿大夫朝議大夫朝散大夫並為散官以加文武官之德聲者並不理事六品

已下又有翊軍等四十三號將軍品凡十六等為散號將軍以加汎授居曹有職務者為執事

官無職務者為散官凡上柱國已下為散實官軍為散號官諸省及左右衛武侯領左右監門

府為內官自餘為外官國王郡王國公郡公縣公侯伯子男凡九等皇

伯叔昆弟皇子為親王置師友各一人文學二人嗣王則無師友長史司馬諮議參軍事掾屬各一人

主簿二人錄事功曹記室戶倉兵等曹騎兵城局等參軍事東西閣祭酒各一人參軍事四人

萬曆二十三年刊

法田水鎧士等曹行參軍各一人行參軍六人
長兼行參軍八人典籤二人

上柱國嗣王郡王無主簿錄事參軍東西閤祭
酒長兼行參軍等負而加參軍事爲五人行參
軍爲十二人柱國又無騎兵參軍事水曹行參
軍等負而減參軍事行參軍各一人上大將軍
又無諮議參軍事田曹鎧曹行參軍負又減行
參軍一人大將軍又無掾屬負又減參軍事二
人上開府又無法曹士曹行參軍參軍事負開
府又無典籤負減行參軍二人上儀同又無功
曹城局參軍事負又減行參軍二人儀同又無
倉曹負減行參軍三人

三師三公置府佐與柱國同若上柱國任三師
三公唯從上柱國置王公已下三品已上又並
有親信帳內各隨品高卑而制負

諸王置國官有令大農各一人尉各二人典衛
各八人常侍各二人侍郎各四人廟長學官長
各一人食官廐牧長丞各一人典府長丞各一

人舍人各四人等負上柱國柱國公減典衛二人無侍郎負侯伯又減典衛二人食官廐牧長各一人子男又減尉典衛常侍舍人各一人上大將軍大將軍公同柱國子男其侯伯減公典衛侍郎廐牧丞各一人子男無令無典衛又減舍人一人上開府開府公同大將軍子男其侯伯又無常侍無食官廐牧丞子男又無侍郎廐牧長上儀同儀同公同開府子男其侯伯又無尉無學官長子男又無廐長食官長二王後置國官與諸王同郡王與上柱國公同國公無上開府已上官者上開府公同散郡公與儀同侯伯同散縣公與儀同子男同大長公主長公主公主並置家令丞各一人主簿謁者舍人各二人等負郡主唯減主簿負

雍州置牧屬官有別駕贊務州都郡正主簿錄事西曹書佐金戶兵法士等曹從事郡從事武猛從事等負并佐史合五百二十四人京兆郡置尹丞正功曹主簿金戶兵法士等曹

佐等負并佐史合二百四十四人

大興長安縣置令丞正功曹主簿西曹金戶兵

法士曹等負并佐史合一百四十七人

上上州置刺史長史司馬 事參軍事功曹戶

兵等曹參軍事法士曹等行參軍行參軍典籤

州都光初主簿郡正主簿西曹書佐祭酒從事

部郡從事倉督市令丞等負并佐史合三百二

十三人

上中州減上州史屬十二人

上下州減上中州十六人

中上州減上下州二十九人

中中州減中上州二十人

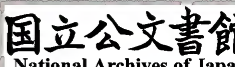
中下州減中中州二十人

下上州減中下州三十二人

下中州減下上州十五人

下下州減下中州十二人

郡置太守丞尉正光初功曹光初主簿縣正功
曹主簿西曹金戶兵法士等曹市令等負并佐



史合一百四十六人

上中郡減上上郡東屬五人

上下郡減上中郡四人

中上郡減上下郡十九人

中中郡減中上郡六人

中下郡減中中郡五人

下上郡減中下郡十九人

下中郡減下上郡五人

下下郡減下中郡六人

縣置令丞尉正光初功曹光初主簿功曹士簿

西曹金戶兵法士等曹佐及市令等員合九十

九人

上中縣減上上縣吏屬四人

上下縣減上中縣五人

中上縣減上下縣十人

中中縣減中上縣五人

中下縣減中中縣五人

下上縣減中下縣十二人

萬曆二十三年

下中縣減下上縣六人
下下縣減下中縣五人

州置揔管者列爲上中下三等揔管刺史加使持節

鎮置將副戍置主副關置令丞其制官屬各立三等之差

同州揔監副監各一人置二丞統食貨農圃二監副監岐州亦置監副監諸冶亦置三等監各有丞負

鹽池置揔監副監丞等負管東西南北面等四監亦各置副監及丞隴右牧置揔監副監丞以統諸牧其驛騶牧及二十四軍馬牧每牧置儀同及尉大都督帥都督等負驢騾牧置帥都督及尉原州羊牧置大都督并尉原州駝牛牧置尉又有皮毛監副監及丞錄事又鹽州牧監置監及副監置丞統諸羊牧牧置尉苑川十二馬牧每牧置大都督及尉各一人帥都督二人沙苑羊牧置尉二人緣邊交市監及諸屯監每監

置監副監各一人畿內者隸司農自外隸諸州
焉

五嶽各置令又有吳山令以供其洒掃

三師王三公為正一品

上柱國郡王國公開國郡縣公為從一品

柱國太子三師特進尚書令左右光祿大夫開
國侯為正二品

上大將軍尚書左右僕射雍州牧金紫光祿大
夫為從二品

大將軍吏部尚書太常光祿衛尉等三卿太子
三少納言內史令左右衛左右武衛左右武侯
領左右等大將軍禮部兵部都官度支工部尚
書宗正太僕大理鴻臚司農太府等六卿上州
刺史京兆尹祕書監銀青光祿大夫開國伯為
正三品

上開府儀同三司散騎常侍左右衛武衛武侯
領左右監門等將軍國子祭酒御史大夫將作
大匠中州刺史親王師朝議大夫為從三品

驃騎將軍開府儀同三司太常光祿衛尉等三少卿太子左右衛宗衛內等率尚書吏部侍郎給事黃門侍郎太子左庶子宗正太僕大理鴻臚司農太府等少卿下州刺史已前階內史侍郎太子右庶子通直散騎常侍左右監門郎將朝散大夫開國子為正四品

上儀同三司尚書左丞太子左右衛宗衛內等副率左右監門率上郡太守雍州別駕親王府長史太子家令率更令僕內侍城門校尉已前階尚書右丞上鎮將軍雍州贊務直閣將軍親王府司馬諫議大夫為從四品

車騎將軍儀同三司內常侍祕書丞國子博士散騎侍郎太子內舍人太子左右監門副率負外散騎常侍上州長史親王府諮議參軍事開國男已前階尚食尚藥典御上州司馬為正五品著作郎通直散騎侍郎中郡太守直寢太子洗馬中州長史奉車都尉已前階都水使者治書侍御史大興長安令大理司直直齋太子直閣京

萬曆二十三年

隋書卷之三十三

十七

三百十

羅相

兆郡丞中州司馬中鎮將上鎮副內給事駙馬

都尉親王友貞外散騎侍郎為從五品

翊軍翊師將軍尚書諸曹侍郎內史舍人下郡

太守大都督親王府掾屬下州長史已前上階四征

將軍征東征南征西征北三將軍內軍鎮軍撫軍大理正監評千

牛備身左右左右監門校尉內尚食典御符璽

監御府監殿內監天子內直監下州司馬下鎮

將中鎮副為正六品

四平將軍平東平南四將軍前軍後軍通事舍

人親王文學館都督左右領軍府長史太子直

寢親王府主簿親王府錄事參軍事太子門大

天給事上縣令已前上階冠軍輔國二將軍太子舍

人直後三寺丞親王府功曹記室倉戶曹參軍

事城門直長太子直齋太子副直監太子典內

左右領軍府司馬下鎮副為從六品

鎮遠安遠二將軍負外散騎侍郎御醫左右衛

武衛武侯領左右等府長史親衛親王府諸曹

參軍事已前上階建威寧朔二將軍六寺丞祕書郎

萬曆二十三年刊

著作佐郎太子千牛備身太子備身左右尚食
尚藥左右監門等直長太子通事舍人左右衛
武衛武侯領左右等府司馬都督太子典膳藥
藏等監太子齋帥上戍主為正七品

寧遠振威二將軍左右監門府長史太子左右
衛宗衛等率左右虞候左右內率等府長史符
璽御府殿內等直長上州錄事參軍事左右領
軍府掾屬親王府東西閣祭酒中縣令上郡丞

太子親衛將作丞勳衛親王府參軍事上鎮長

史記前階伏波輕車二將軍太學太常二博士武

騎常侍奉朝請國子助教親王府諸曹行參軍

太子直後太子左右監門直長大興長安縣丞

太子侍醫侍御史太史令上州諸曹參軍事左

右監門府太子左右衛左右宗衛左右虞候左

右內率等司馬上鎮司馬為從七品

宣威明威二將軍協律郎都水丞殿內將軍太

子左右監門率府長史別將下縣令中郡丞中

州錄事參軍事上上州諸曹行參軍事親王府

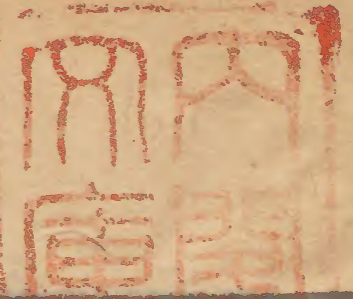
萬曆二十三年刊

隋書卷二十三

十一

三百二十六

王科



行參軍左右領軍府錄事參軍事中鎮長史太

子內坊丞太子勳衛已前階襄威厲威二將軍殿

內御史掖庭宮闈二令上署令公車郊社太廟太祝平準太樂

驛騶武庫典客鉤盾左藏太倉左尚太子左右

方右尚方司染典農京市太官鼓吹

監門率府司馬中州諸曹參軍事左右衛武衛

武侯等府錄事參軍事左右領軍府諸曹參軍

事內尚食丞中戍主上戍副為正八品

威戎討寇二將軍四門博士主書門下錄事尚

書都事監察御史內謁者監上關令中署令太

右林掌治導官左校右校牛羊典牧下郡丞下

州錄事參軍事中州諸曹行參軍備身左右衛

武衛武侯領左右等府諸曹參軍事左右領軍

府諸曹行參軍太子左右衛宗衛率等府錄事

參軍事下鎮長史太子翊衛已前階盜寇盜難二

將軍親王府長史行參軍及典籤負外將軍統

軍太子三寺丞中關令奚官內僕二令下署令

諸陵宗室太子車府清商司上津尉下州諸曹儀肴藏良醞掌醢甄官廩犧

參軍事左右衛武衛武侯等府諸曹行參軍領

萬曆二十三年刊

卷之三十三

左右府鎧曹行參軍左右監門太子左右衛宗
衛等率左右虞候左右內率等府諸曹參軍事
掌船局都尉上鎮諸曹參軍事上縣丞上郡尉
為從八品

殄寇殄難二將軍太學助教太子備身大理寺
律博士諸校書郎都水參軍事內史錄事內謁
者令內寺伯中縣丞下關令中津尉下州諸曹
行參軍上州行參軍左右監門府鎧曹行參軍
太子左右衛宗衛虞候府等諸曹行參軍太子
左右內率府鎧曹行參軍左右領軍府行參軍

中鎮諸曹參軍事上鎮士曹行參軍中郡尉前
階掃寇掃難二將軍殿內司馬督太子食官典
倉司藏等令尚食尚醫軍主太史掖庭宮闈局
等丞上署令太子左右監門率府諸曹參軍事
中州行參軍左右衛武衛武侯等府行參軍上
州典籤下戍主上關丞太子典膳藥藏等局丞
下郡尉典客署掌客司辰師為正九品

曠野橫野二將軍掖庭局宮教博士太祝太子

廐牧令太子校書下縣丞中署丞左右監門率
府鎧曹行參軍下州行參軍中州典籤左右監
門府太子左右衛宗衛虞候率府等行參軍正
字太子內坊丞直中關上津丞下鎮諸曹參軍
事中鎮士曹行參軍上縣尉已前階偏裨二將軍
四門勛教書算學博士奉禮郎負外司馬督幢
主奚官內僕等局丞下署丞下州典籤內謁者
局丞中津丞中縣尉太子正字太史監候太官
監善御符局監事左右交及夜廷監作太史司
曆諸樂師為從九品

又有流內視品十四等

行臺尚書令為視正二品

上揔管行臺尚書僕射為視從二品

中揔管行臺諸曹尚書為視正三品

下揔管為視從三品

行臺尚書左右丞為視從四品

同州揔監隴右牧揔監為視從五品

行臺諸曹侍郎為視正六品

上柱國嗣王郡王柱國府長史司馬諮議參軍事鹽池揔監司州隴右牧揔副監王二王後國令為視從六品

上大將軍大將軍府長史司馬上柱國嗣王郡王柱國府掾屬嗣王文學公國令王二王後大農尉典衛為視正七品

上開府開府府長史司馬上大將軍大將軍府掾屬上柱國嗣王郡王柱國府諸曹參軍事鹽池也忽副監鹽池牧監諸屯監國子學生侯伯國令公國大農尉典衛雍州薩保為視從七品

上儀同儀同府長史司馬上大將軍大將軍府諸曹參軍事上柱國嗣王郡王柱國府參軍事諸曹行參軍行臺諸監同州諸監鹽池四面監皮毛監政州監同州揔監隴右牧監等丞諸大治監雍州州都主簿子男國令侯伯國太農尉典衛王二王後國常侍為視正八品

行臺尚書都事上開府開府府諸曹參軍事上大將軍大將軍府參軍事諸曹行參軍上柱國

萬曆二十三年刊

書志卷三十三

三

嗣王郡王柱國府行參軍五岳四瀆吳山等令
 鹽池四面副監諸皮毛副監行臺諸副監諸屯
 副監諸中冶監諸緣邊交市監鹽池揔監丞諸
 州州都主簿雍州西曹書佐諸曹從事京兆郡
 正功曹大學生子男國大農典衛為視從八品
 開國府法曹行參軍上儀同儀同府諸曹參軍
 事上大將軍大將軍府行參軍上柱國嗣王郡
 王柱國府典籤同州諸副監岐州副監諸小冶
 監鹽州牧監丞諸大冶監丞諸緣邊交市副監

諸郡正功曹京兆郡主簿諸州西曹書佐祭酒
 從事雍州部郡從事公國常侍王二王後國侍
 郎公主家令諸州胡二百戶已上薩保為視正
 九品
 儀同府法曹行參軍上開府開府府行參軍上
 大將軍大將軍府典籤上儀同儀同府行參軍
 上開府府典籤行臺諸監丞鹽池四面監丞皮
 毛監丞諸中冶監丞四門學生諸郡主簿諸州
 部郡從事雍州武猛從事大興長安縣正功曹

主簿侯伯子男國常侍公國侍郎爲視從九品
又有流外勳品二品三品四品五品六品七品
八品九品之差又視流外亦有視勳品視二品
視三品視四品視五品視六品視七品視八品
視九品之差極於胥吏矣皆無上下階云

京官正一品祿九百石其下每以百石爲差至
正四品是爲三百石從四品二百五十石其下
每以五十石爲差至正六品是爲百石從六品
九十石以下每以十石爲差至從八品是爲五
十石食封及官不判事者并九品皆不給祿其
給皆以春秋二季刺史太守縣令則計戶而給
祿各以戶數爲九等之差大州六百二十石其
下每以四十石爲差至於下下則三百石大郡
三百四十石其下每以三十石爲差至於下下
則百石大縣百四十石其下每以十石爲差至
於下下則六十石其祿唯及刺史二佐及郡守
縣令

三年四月詔尚書左僕射掌判吏部禮部兵部

三尚書事御史糾不當者兼糾彈之尚書右僕射掌判都官度支工部三尚書事又知用度餘皆依舊尋改度支尚書爲戶部尚書都官尚書爲刑部尚書諸曹侍郎及內史舍人並加爲從五品增置通事舍人十二員通舊爲二十四員廢光祿寺及都水臺入司農廢衛尉入太常尚書省廢鴻臚亦入太常罷大理寺監評及律博士員加置正爲四人罷郡以州統縣改別駕贊務以爲長史司馬舊周齊州郡縣職自州都郡縣正已下皆州郡縣令至而調用理時事是

是不知時事直謂之鄉官別置品官皆吏部除授每歲考殿最刺史縣令三年一遷佐官四年一遷佐官以曹爲名者並改爲司六年尚書省二十四司各置員外郎一人以司其曹之籍帳侍郎闕則釐其曹事吏部又別置朝議通議朝請朝散給事承奉儒林文林等八郎武騎屯騎驍騎游騎飛騎旅騎雲騎羽騎八尉其品則正六品以下從九品以上上階爲郎下階爲尉散

官番直常出使監檢罷門下省員外散騎常侍
奉朝請通事令史員及左右衛殿內將軍司馬
督武騎常侍等員

十二年復置光祿衛尉鴻臚等寺諸州司以從
事為名者改為參軍

十三年復置都水臺國子寺罷隸太常又改寺
為學

十四年諸省各置主事令史員改九等州縣為
上中中下凡四等

十五年罷州縣鄉官

十六年內侍省加置內主事員二十人以承門
閣

十八年置備身府

二十年改將作寺為監以大匠為大監初加置
副監

仁壽元年改都水臺為監更名使者為監罷國
子學唯立太學一所置博士五人從五品學生
七十二人

三年監門府又置門候一百二十人

煬帝即位多所改革二年定令品自第一至于第九唯置正從而除上下階罷諸揔管廢三師特進官分門下太僕二司取殿內監名以爲殿內省并尚書門下內史祕書以爲五省增置謁者司隸二臺并御史爲三臺分太府寺爲少府監改內侍省爲長秋監國子學爲國子監將作寺爲將作監并都水監揔爲五監改左右衛爲左右翊衛左右備身爲左右騎尉左右武衛依舊名改領軍爲左右屯衛加置左右禦改左右武侯爲左右候衛是爲十二衛又改領左右府爲左右備身府左右監門依舊名凡十六府其朝之班序以品之高卑爲列品同則以省府爲前後省府同則以局署爲前後焉

尚書省六曹各侍郎一人以貳尚書之職又增左右丞階與六侍郎並正四品諸曹侍郎並改爲郎又改吏部爲選部郎戶部爲人部郎禮部爲儀曹郎兵部爲兵曹郎刑部爲憲部郎工部

為起部郎以異六侍郎之名廢諸司員外郎而
每增置一曹郎各為二員都司郎各一人品同
曹郎掌都事之職以都事為正八品分隸六尚
書諸司主事並去令史之名其令史隨曹閑劇
而置每十令史置一主事不滿十者亦置一以
其餘四省三臺亦皆曰令史九寺五監諸衛府
則皆曰府史後又改主客郎為司蕃郎尋又每
減一郎置承務郎一人同員外之職

舊都督已上至上柱國凡十一等及八郎八尉
四十三號將軍官皆罷之并省朝議大夫自二

品至九品置光祿從一品左右光祿左正二品右從二品金

紫正三品銀青光祿從三品正議正四品通議從四品朝

請正五品朝散從五品等九大夫建節正六品奮武從六品

品宣惠正七品綏德從七品懷仁正八品守義從八品奉

誠正九品立信從九品等八尉以為散職開皇中以

開府儀同三司為四品散實官至是改為從一
品同漢魏之制位次王公門下省減給事黃門
侍郎員置二人去給事之名移吏部給事郎名

為門下之職位次黃門下置負四人從五品省
 讀奏案廢散騎常侍通直散騎常侍諫議大夫
 散騎侍郎等常負改符璽監為郎置負二人為
 從六品加錄事階為正八品以城門殿內尚食
 尚藥御府等五局隸殿內省十二年又改納言
 為侍內

內史省減侍郎負為二人減內史舍人負為四
 人加置起居舍人負二人從六品次舍人下改通
 事舍人負為謁者臺職減主書負置四人加為
 正八品十二年改內省為隋書

殿內省置監正四品少監從四品丞從五品各一人掌

諸供奉又有奉車都尉十二人掌進御輿馬統

尚食尚藥尚衣尚舍尚乘尚輦等六局各置奉

御二人正五品皆置直長以貳之正七品尚食直長

六人又有食醫負尚藥直長四人又有侍御醫

司醫醫佐負尚衣即舊御府也改名之有直長

四人尚舍即舊殿中局也改名之有直長八人

尚乘局置左右六閑一左右飛黃閑二左右吉

萬曆二十三年刊

御書卷之三

三

良閑三左右龍媒閑四左右駟駮閑五左右馱
 馱閑六左右天苑閑有直長十四人又有奉乘
 十人尚輦有直長四人又有掌輦六人城門置
 校尉一人降為正五品後又改校尉為城門郎
 置負四人從六品自殿內省隸為門下省官

祕書省降監為從二品增置少監一人從四品增
 著作郎階為正五品減校書郎為十人改太史
 局為監進令階為從五品又減丞為一人置司
 良師八人增置監候為十人其後又改監少監

為令少令增祕書郎為從五品加置佐郎四人
從六品以貳郎之職降著作郎階為從五品又置

儒林郎十人正七品掌明經待問唯詔所使文林
 郎二十人從八品掌撰錄文史檢討舊事此二郎

皆上在藩已來直司學士增校書郎負四十人
 加置楷書郎負二十人從九品掌抄寫御書

御史臺增治書侍御史為正五品省殿內御史
 負增監察御史負十六人加階為從七品開皇

中御史直宿禁中至是罷其制又置主簿錄事

萬曆二十三年刊

內書志卷二十三

三十一

負各二人五年又降大夫階為正四品減治書侍御史為從五品增侍御史為正七品唯掌侍從糾察其臺中簿領皆治書侍御史主之後又增置御史從九品尋又省

謁者臺大夫一人從四品五年改為正四品掌受詔勞問出

使慰撫持節察授及受冤枉而申奏之駕出對

御史引駕置司朝謁者二人以貳之從五品屬官

有丞一人主簿錄事各一人等負又有通事謁

者二十人從六品即內史通事舍人之職也次有

議郎二十四人通直郎三十六人將事謁者三十

人謁者七十人皆掌出使其後廢議郎通直將

事謁者謁者等負而置負外郎八十負尋詔門

下內史御史司隸謁者五司監受表以為恒式

不復專謁者矣尋又置散騎郎從五品二十人

承議郎正六品通直郎從六品各三十人宣德郎正七品

宣義郎從七品各四十人徵事郎正八品將仕郎

從八品常從郎正九品奉信郎從九品各五十人是為

正負並得祿當品又各有散負郎無負無祿尋

萬曆二十三年刊

阿書志卷之三

三十一

三百卅遠

黃

改常從為登任奉信為散從自散騎已下皆主
出使量事大小據品以發之

司隸臺大夫一人正四品掌諸巡察別駕二人從五品

品分察畿內一人案東都一人案京師刺史十

四人正六品巡察畿外諸郡從事四十人副刺史

巡察其所掌六條一察品官以上理正能不二

察官人貪殘害政三察豪強姦猾侵害下人及

田宅踰制官司不能禁止者四察水旱蟲災不

以實言枉徵賦役及無災妄蠲免者五察部內

賊盜不能窮逐隱而不申者六察德行孝悌茂

才異行隱不貢者每年一月乘輅巡郡縣十月

入奏置丞從六品主簿從八品錄事從九品各一人後

又罷司隸臺而留司隸從事之名不為常員臨

時選京官清明者權攝以行

光祿已下八寺卿皆降為從三品少卿各加置

二人為從四品諸寺上署令並增為正六品中

署令為從六品下署令為正七品始開皇中署

司唯典掌受納至是署令為判首取二卿判丞

萬曆二十三年刊

有書心卷三十三

三十四

明

唯知勾檢令闕丞判五年寺丞並增為從五品
太常寺罷太祝署而留太祝員八人屬寺後又
增為十八奉禮減置六人太廟署又置陰室丞
守視陰室改樂師為樂正置十人太卜又省博
士員置太卜正二十人以掌其事太醫又置
醫監五人正十人罷衣冠清商二署

太僕減驛驪署入殿內尚乘局改龍廐曰典廐
署有左右馭阜二廐加置王兼司庫司廩官罷
牛羊署

大理寺丞改為勾檢官增正員為六人分判獄
事置司直十六人降為從六品後加至二十人
又置評事四十八人掌頗同司直正九品
鴻臚寺改典客署為典蕃署初煬帝置四方館
於建國門外以待四方使者後罷之有事則置
名隸鴻臚寺量事繁簡臨時損益東方曰東夷
使者南方曰南蠻使者西方曰西戎使者北方
曰北狄使者各一人掌其方國及互市事每使
者署典護錄事叙職叙儀監府監置互市監及

萬曆二十三年刊

卷之三十三

三五

副參軍各一人錄事主綱紀叙職掌其貴賤立
功合叙者叙儀掌小大次序監府掌其貢獻財
貨監置掌安置其駝馬船車并糾察非違互市
監及副掌互市參軍事出入交易

司農但統上林太倉鈎盾導官四署罷典農華
林二署而以平準京市隸太府

太府寺既分爲少府監而但管京都市五署及
平準左右藏等凡八署京師東市曰都會西市
曰利人東都東市曰豐都南市曰大同北市曰
通遠及改諸令爲監唯市署曰令

國子監依舊置祭酒加置司業一人從四品丞
三人加爲從六品并置主簿錄事各一人國子
學置博士正五品助教從七品員各一人學生
無常員太學博士助教各二人學生五百人先
是仁壽元年省國子祭酒博士置太學博士員
五人爲從五品摠知學事至是太學博士降爲
從六品

將作監改大監少監爲大匠少匠丞加爲從六

品統左右校及甄官署五年又改大匠為大監
正四品少匠為少監正五品十三年又改監少
監為令少令丞加品至從五品

少府監置監從三品少監從四品各一人丞從
五品二人統左尚右尚內尚司織司染鎧甲弓
弩掌冶等署復改監少監為令少令併司織司
染為織染署廢鎧甲弓弩二署

都水監改為使者增為正五品丞為從七品統
舟楫河渠二署舟楫署每津置尉一人五年又
改使者為監四品加置少監為五品後又改監
少監為令從三品少令從四品

長秋監置令一人正四品少令一人從五品丞
二人正七品並用士人改內常侍為內承奉置
二人正五品給事為內承直置四人從五品並
用宦者罷內謁者官領掖庭宮闈奚官等三署
並參用士人後又置內謁者員

十二衛各置大將軍一人將軍二人總府事并
統諸鷹揚府改驃騎為鷹揚郎將正五品車騎

爲鷹揚副郎將從五品大都督爲校尉帥都督
爲旅帥都督爲隊正增置隊副以貳之改三衛
爲三侍其直閣將軍直寢奉車都尉駙馬都尉
直齋別將統軍軍主幢主之屬並廢以武侯府
司長師負隸爲太史局官其軍士左右衛所領
名爲驍騎左右驍衛所領名豹騎左右武衛所
領名熊渠左右屯衛所領名羽林左右禦衛所
領名射聲左右候衛所領名攸飛而摠號衛士
每衛置護軍四人掌副貳將軍將軍無則一人
攝尋改護軍爲武賁郎將正四品而置武牙郎
將六人副焉從四品諸衛皆置長史從五品又
有錄事參軍司倉兵騎鎧等負翊衛又加有親
侍鷹揚府每府置鷹揚郎將一人正五品副鷹
揚郎將一人從五品各有司馬及兵倉兩司其
府領親勳武三侍非翊衛府皆無三侍鷹揚每
府置越騎校尉二人掌騎士步兵校尉二人領
步兵並正六品外軍鷹揚官並同左右候衛增
置察非掾二人專糾彈之事五年又改副郎將

並為鷹擊郎將

左右領左右府改為左右備身府各置備身郎

將一人又各置直齋二人以貳之並正四品掌

侍衛左右統千牛左右司射左右各十六人並

正六品千牛掌執千牛刀宿衛司射掌供御弓箭置長史正六品錄

事司兵倉騎參軍等員並正八品有折衝郎將

各三人正四品掌領驍果又各置果毅郎將以

領之以貳之從四品其驍果置左右雄武府雄

武郎將以領之以武勇郎將為副員同鷹揚鷹

擊有司兵司騎一局並置參軍事左右監門府

改將軍為郎將各置一人正四品直閣各六人

正五品置官屬並同備身府又增左右門尉員

一百二十人正六品置門候員二百四十人正

七品並分掌門禁守衛

門下坊減內舍人洗馬員各置二人減侍醫置

二人改門大夫為宮門監正字為正書

典書坊改太子舍人為管記舍人減置四人改

通事舍人為宣令舍人為八員家令改為司府

萬曆二十三年刊

隋書卷之三

三十八

三百廿五

相

卷之三十一 二百九十三何隆

令內坊承直改為典直

左右衛率改為左右侍率正四品改親衛為功

曹勳衛為義曹翊衛為良曹罷直齋直閣負

左右宗衛率改為左右武侍率正四品

左右虞候開府改為左右虞候率正四品并置

副率

左右內率降為正五品千牛備身改為司仗左

右備身改為主射左右各負八人

左右監明率改為宮門將降為正五品監明直

長改為直事置六十人

開皇中置國王郡王國公郡公縣公侯伯子男

為九等者至是唯留王公侯三等餘並廢之

王府諸司參軍更名諸司屬參軍則直以屬為

若改國令為家令自餘以國為名者皆去之

行宮所在皆立摠監以司之上宮正五品中宮

從五品下宮正七品隴右諸牧置左右牧監各

一人以司統之

罷州置郡郡置太守上郡從三品中郡正四品

萬曆二十三年刊

下郡從四品京兆河南則俱為尹並正三品罷

長史司馬置贊務一人以貳之京兆河南從四品上郡正五品

中郡從五品次置東西曹掾京兆河南從五品

下郡正六品主簿司功倉戶兵法士曹等書佐各

從六品下郡正七品

因郡之大小而為增減改行參軍為行書佐舊

有兵處則刺史帶諸軍事以統之至是別置都

尉副都尉都尉正四品領兵與郡不相知副都

尉正五品又置京輔都尉從三品立府於潼關

主兵領遏并置副都尉從四品又置諸防主副

官掌同諸鎮太興長安河南洛陽四縣令並增

為正五品諸縣皆以所管閑劇及衝要以為等

級丞主簿如故其後諸郡各加置通守一人位

次太守京兆河南則謂之內史又改郡贊務為

丞位在通守下縣尉為縣正尋改正為戶曹法

曹分司以丞郡之六司河南洛陽長安大興則

加置功曹而為三司司各二人郡縣佛寺改為

道場道觀改為玄壇各置監丞京都諸坊改為

里皆省除里司官以主其事帝自三年定令之

隋書卷之三十三

隋書志卷三十三 軍 三百二十七 何華

後驟有制置制置未久隨復改易其餘不可備
知者蓋史之闕文云 *四月廿四日見* *林學*

志第一十四

隋書二十九

太尉揚州都督監修國史上柱國趙國公長孫無忌等奉撰

地理上

自古聖王之受命也莫不體國經野以為人極
上應躔次下裂山河分疆畫界建都錫社是以
放勛御歷脩職貢者九州文命會同執玉帛者
萬國洎乎殷遷夏鼎周黜殷命雖質文之用不
同損益之途或革而封建之制率由舊章於是
分土惟三列爵惟五千里以制畿甸九服以別

萬曆四十二年刊 監主王應麟

要荒十國爲連連有帥倍連爲卒卒有正皆所
以式固鴻基蕃屏王室興邦致化康俗庇人者
歟周德旣衰諸侯力政干戈日用戎馬生郊疆
陵弱衆暴寡曾滅於楚鄭滅於韓田氏篡齊六
卿分晉其餘弒君亡國不得守其社稷者不可
勝數逮于七雄競逐二帝爭疆疆場之事一彼
一此秦始皇據百二之巖險奮六世之餘烈力
爭天下蠶食諸侯在位二十餘年遂乃削平寓
人懲周氏之微弱恃狙詐以爲彊蔑棄經典罷
侯置守子弟無立錐之地功臣無尺土之賞身
沒而區宇幅裂及子而社稷淪胥漢高祖挺神
武之宏圖掃清禍亂矯秦皇之失策封建王侯
並跨州連邑有踰古典而郡縣之制無改于秦
逮于孝武務勤遠略南兼百越東定三韓通邛
笮之險塗斷匈奴之右臂雖聲教遠洎而人亦
勞止昭宣之後罷戰務農戶口旣其滋多郡縣
亦有增置至于平帝郡國一百有三戶一千二
十三萬光武中興承王莽之餘弊兵戈不戢飢

疫荐臻率土遺黎十纔一二乃併省郡縣四百
餘所明章之後漸至滋繁郡縣之數有加曩日
逮炎靈數盡三國爭疆兵革屢興戶口減半有
晉太康之後文軌方同大抵編戶二百六十餘
萬尋而五胡逆亂一帝播遷東晉泊于宋齊僻
陋江左符姚之與劉石竊據中原事跡糾紛難
可具紀梁武帝除暴寧亂奄有舊吳天監十年
有州二十三郡三百五十縣千二十二其後務
恢境宇頻事經略開拓閩越克復淮浦平俚洞
破梓柯又以舊州遐闊多有析置大同年中州
一百七郡縣亦稱於此既而侯景構禍臺城淪
陷墳籍散逸注記無遺郡縣戶口不能詳究逮
于陳氏土宇彌蹙西亡蜀漢北喪淮肥威力所
加不出荆揚之域州有四十二郡唯一百九縣
四百三十八戶六十萬後齊承魏末喪亂與周
人抗衡雖開拓淮南而郡縣僻小天保之末總
加併省泊宋國滅州九十有七郡一百六十縣
三百六十五戶三百三萬周氏初有關中百度

草創遂乃訓兵教戰務穀勸農南清江漢西兼
 巴蜀卒能以寡擊衆戡定疆鄰及于東夏削平
 多有省廢大象二年通計州二百一十一郡五
 百八縣一千一百二十四高祖受終惟新朝政
 開皇三年遂廢諸郡泊于九載廓定江表尋以
 戶口滋多析置州縣煬帝嗣位又平林邑更置
 三州既而併省諸州尋即改州為郡乃置司隸
 刺史分部巡察五年平定土谷渾更置四郡大
 凡郡一百九十縣一千二百五十五戶八百九
 十萬七千五百四十六口四千六百一萬九千
 九百五十六墾田五千五百八十五萬四千四
 十一頃其邑居道路山河溝洫沙磧鹹鹵丘陵
 阡陌皆不預焉東西九千三百里南北萬四千
 八百一十五里東南皆至於海西至且末北至
 五原隋氏之盛極於此也

京兆郡 開皇三年置雍州城東西十八里一百一十五步南北十五里一百七十五步

東面通化春明延興三門南面啓夏明德安化二門西面延平金光明遠三門北面光化一門里一百六十市二大業三年統縣二十二戶三十改州為郡故名焉置尹

萬曆二十三年刊

隋書卷之三

監生王應遴

萬八千四百九十九〇大興

開皇三年置後周

高祖龍潛封號大興故至是改焉有長樂宮有

後魏杜城縣西霸城縣西魏山北縣並後周廢

長安帶郡有仙都福陽太平等始平故置扶風

年郡武功後周置武以郡建德中蓋屋後周置

廢及恒州又有倉城溫湯二縣尋並廢有司竹園

有宜壽仙遊文山鳳皇等宮有閑官有太一山

湯有溫醴泉後魏曰寧夷西魏置寧夷郡後周改

焉開皇十八年改縣名醴泉有甘泉上宜開皇十

有舊莫西縣十八年改名鄠有甘泉宮有終藍

好時大業三年廢入焉鄠南山有澇水新豐有溫

田後周置藍田郡尋廢郡及白鹿新豐有溫華

原後魏置北雍州西魏改為宜州又置北地郡

門縣入焉宜君舊置宜君初郡廢大業初州廢及

有山水頻山宜君初郡廢有清水同官鄭

後魏置東雍州并華山郡西魏改曰華渭南後

州開皇初郡廢大業初州廢有少華山渭南魏

置渭南郡西魏分置靈源中源二縣萬年高

後周郡及二縣並廢入焉有步壽宮萬年高

陵後魏曰高陸三原後周置建忠郡涇陽舊置

縣開皇初廢雲陽舊置後周置雲陽郡開皇初

有茂農渠雲陽郡廢有涇水五龍水甘水走

馬富平舊置北地郡後周改曰華陰有興德宮

京輔都尉有白渠有華山統縣八戶九萬一千五

馮翊郡後魏置華州西統縣八戶九萬一千五

萬曆二十三年刊

監生王應遴

百七十二 馮翊 後魏曰華陰 西魏改為武鄉 初改名馮翊 置

馮翊郡 有沙苑 韓城 官有梁山 有鬼谷 郃陽 初魏曰南 立泉 西魏改為

朝邑 有長春宮 有閔官 有朝坂 澄城 後魏置 有長春宮 有閔官 有朝坂 澄城 後魏置

後周併五泉縣入蒲城 舊置南北二白水 西魏 為閔皇 初郡廢 大業

皇初 下邳 舊置延壽郡 開皇初郡廢 大業 白水 初併蓮勺縣入焉 有金氏陂

有五龍山 馬 嶺山

扶風郡 舊置 統縣九戶九萬二千三百二十三

雍 後魏置秦平郡 西魏改為岐山郡 開皇 二年郡廢 大業初置扶風郡 有岐陽宮 岐

山 後周曰三龍縣 開皇十六年改名馬 陳倉 後 又有後魏開城縣 後周廢 有岐山

發 開皇十八年省曰陳倉 有陳倉山 有閔官 後魏置武都郡 西魏改縣曰洛邑 後周置

虢 州 尋廢郡 開皇初廢 大業初改縣為號 州 舊曰平陽縣 西魏改曰柳城 後周廢 入周城

郿 縣 開皇十八年改周城為渭濱 大業二年改 為郡 又後周置雲州 建德中廢 有

安仁宮 鳳泉宮 有太白山 五丈原 普閏 大業初 壽官有漆水 汧源 西魏置隴東郡 及汧陰縣 後

岐水 杜水 汧源 改縣曰杜陽 後周又曰汧陰 開皇三年郡廢 五年縣改曰汧源 又有西魏東

秦州 後改為隴州 大業三年州廢 有閔官 有隴 山 汧山 汧陽 舊置汧陽 南由 後魏置西魏改為

汧水 汧山 汧陽 郡 後周罷 南由 鎮 後周復置縣 又 有舊張蛇縣 開皇末

廢 有閔官 有盤龍山

安定郡 舊置 統縣七戶七萬六千二百八十一

萬曆二十三年刊 監生王應遴

安定郡帶鵠鴈舊置趙平郡後周廢郡并以宜

廢二年陰盤皇初郡廢有涼郡開朝郡西魏置安定

武縣開皇三年良原大業初置臨涇大業初置初曰

華亭大業初置有隴水為水初置有

北地郡後魏置幽州西魏改為統縣六戶七萬

六百九十定安廢大業初首北地郡羅川

舊曰陽周開皇中改為焉又西彭原舊曰彭陽後

魏有洛羅城西魏置蔚州有豐城西魏置雲州

後周一州並廢開皇初郡廢十八年改縣曰彭

原有珊襄樂後魏置襄樂郡後周廢又有子午山

平舊曰白土西魏置幽州開皇四年三水恒州尋

廢上郡後魏置東秦州後改為北華州西魏改為

統縣五戶五萬三千四百八十九洛交開皇三年

置大業三年內部舊置敷州及內部郡開皇三川

年置上郡舊名長城西魏改焉又廊城後魏曰廊城

有利仁縣尋廢入焉洛川

有廊雕陰郡西魏置絳州大統縣十一戶三萬六千

一十八上縣西魏置安寧郡與安寧綏德安

萬曆二十三年

隋書卷之五十四

七

監生唐光泰

人為吉萬大業初置雕陰郡廢安寧吉大斌

置仍立安政郡開延福西魏置曰延陵儒林

皇初廢有平水延福開皇中改焉周置真

名銀州開皇三年改真鄉西魏置後周置真

光舊置開光郡開皇銀城後周置曰石城平

置開疆西魏置有後魏撫寧撫寧西魏綏德

延安郡後魏置東夏州西魏改為延統縣十一

戶五萬三千九百三十九膚施及置延安郡

有豐林後魏置曰廣武及偏城郡開皇初郡

入焉魏平郡後魏置并立朔方郡後周廢

官有臨真郡廢大業初廢真川入焉延川

置曰文安及置文安郡開延安西魏置又置義

義鄉因城後魏置後周義川郡後改州為丹州

後周改縣為丹陽開皇初郡廢改縣曰義川又

廢樂川郡入大業初州廢又廢雲巖縣入焉

汾川舊曰安平後周改曰汾川咸寧舊曰永寧

太平開皇中改為咸寧

弘化郡西魏置朔州後周廢統縣七戶五萬二

千四百七十三合水開皇十六年置弘化郡

萬曆二十三年

行書卷之三

監生唐光泰

大業初置華池仁壽初置又西魏歸德後周廢有雕水洛源大業初置有弘化開皇十八年置弘

德大業初置

平涼郡舊置原州後周置總統縣五戶二萬七

千九百九十五 平高後魏置太平郡後改為

初置平涼郡有百泉後魏置長城郡及黃石縣

初郡廢大業初平涼後周置有會寧西魏置會

開皇十六年置縣 默亭

朔方郡後魏置夏州後周置統縣三戶一萬一

千六百七十三 巖綠西魏置弘化郡開皇初

寧朔後周長澤西魏置闡熙郡又有後魏大安

廢山鹿新開二縣入焉大業三年州廢

鹽川郡西魏置西安州統縣一戶三千七百六

十三 五原後魏置郡曰大興西魏改為五原

置鹽川郡

靈武郡後魏置靈州後周置統縣六戶一萬

二千三百三十 迴樂後周置帶普樂郡又西

改臨河郡曰新昌三年郡弘靜開皇十一年懷

並廢大業初置靈武郡

隋書志卷二十四

九

監生韓元善

遠郡後周置仍立懷遠靈武後周置曰建安後又

郡廢十八年改建安為鳴沙後周置會州尋廢

州及鳴沙縣大業豐安開皇十

三年州廢有閔官統縣三戶二千三百三十

榆林郡開皇二十富昌開皇十金河開皇三年

及置油雲縣又置榆林開皇初置郡管五年改置雲州移二縣

俱廢仁壽二年又置金河縣帶閔

五原郡開皇五年置豐州仁壽元年統縣三戶

二千三百三十九原永豐開皇

安化開皇二年置

天水郡舊秦州後周置統縣六戶五萬二千

一百三十上邽故曰上邽帶天水郡開皇初

焉有冀城後周曰冀城縣廢入黃瓜縣清水後

置及置清水郡開皇初秦嶺後魏置曰伯陽隴

郡廢有閔官有分水嶺秦嶺縣開皇中改焉隴

城舊曰略陽置略陽郡開皇二年郡成紀後周

置有龍馬城仙人隴西郡舊渭統縣五戶一萬九千二百四十七

襄武郡帶隴西舊城內陶置南安郡開皇初渭

萬曆二十三年存書志卷三十四監生韓元善

源有鳥肩山障後魏置西魏置廢長川後魏置

領安陽鳥水二縣西魏改曰北秦州後又改曰

交州開皇三年郡廢十八年改州曰紀州安陽

曰長川大業初州廢又廢鳥水入焉

金城郡開皇初置蘭州總府廢統縣二戶六千八百

一十八金城舊縣曰子城帶金城郡開皇初

城郡有狄道後魏置臨洮郡龍城縣後周皆廢

開官後魏置武始郡開皇初廢有白

石山

枹罕郡舊置枹罕郡開皇初郡廢大龍支後魏

金城西魏改馬有唐述山大夏有金水池後魏曰

澆河郡後周武帝遂吐谷渾以置統縣二戶二

千二百四十河津後周置洮河郡領洮河廣

併三縣入焉大業初達化後周置洮河郡領洮河廣

置澆河郡有濫水達化初郡廢併綏遠縣入

焉有連雲山

西平郡舊置統縣二戶三千一百一十八湟

水舊曰西都後周置樂都郡開皇初郡廢十八

居路倉二縣並後周廢大化隆舊魏曰廣威西

業初置西平郡有土樓山化隆魏置澆河郡後

周廢郡仁壽初改為化隆有拔延山湟水盧水

萬曆二十三年刊

隋書卷之四

一

監生王應麟

武威郡 舊置涼州後周置摠 統縣四戶一萬一

千七百五 姑臧 舊置武威郡開皇初郡廢大 業初復置武威郡又後魏置

武安郡襄武縣並西魏廢又舊 昌松 後魏置昌 有顯美縣後周廢有茅五山 昌松後周

廢郡以榆次縣入開皇初改縣為永世後改曰 昌松又有後魏魏安郡後周改置白石縣尋廢

有白 番和中為縣又併力乾安寧廣城障燕支 山五縣之地入允吾後魏置曰廣武及置廣武郡

馬有燕支山允吾 開皇初郡廢改縣曰邑次尋 改為廣武後又改為邑次大 業初改為允吾有青巖山

張掖郡 西魏置西涼州 統縣三戶六千一百二 十六 張掖 舊曰永平縣後周置張掖郡開皇

初改為張掖置張掖郡又有臨松縣後周廢 有甘峻山臨松山合黎山有五石山大柳谷

丹 後魏曰山丹又有西郡永寧縣西魏郡廢縣 改為弱水後周省入山丹大業改為刪丹又

後周置金山縣尋廢入焉 福祿 舊置酒泉郡開 有祁山有鹽池有弱水 福祿 皇初郡廢仁壽

中以置肅州大業初州尋廢又後屬寧樂涇 縣尋廢有祁連山崆峒山崑崙山有石渠

敦煌郡 舊置瓜州 統縣三戶七千七百七十九 敦煌 舊置敦煌郡後周併效穀壽皇二郡入焉又

併敦煌鳴沙平康效穀東鄉龍勒六縣為鳴 沙縣開皇初郡廢大業置敦煌郡改鳴沙

沙為敦煌有神沙山三危山有流沙 常樂 後 置常樂郡後周併涼興大至冥安閭泉合為王

涼興縣開皇初郡廢改縣為常樂有閭官 門 後魏置會稽郡後周廢郡併會稽新鄉延興

門為會稽縣開皇中改為王門併得後魏王司 監生王應遴

萬曆二十三年刊

隋書卷之三

監生王應遴

郡地

鄯善郡

大業五年平吐谷薄置在鄯善城即古樓蘭城也并置且末西海

郡有蒲昌海鄯善水

統縣二

顯武

濟遠

且末郡

置在古且末城有且末水薩毗澤

統縣二

肅寧

伏

戎

四海郡

置在古伏俟城即吐谷薄國

統縣二

宣德

威定

河源郡

置在古赤水城有曼頭城積石山河所出有七鳥海

統縣二

遠

化赤水

周禮職方氏正西曰雍州上當天

文自東井十度至柳八度為鶉首於辰在未得秦之分野考其舊俗前史言之詳矣化為姬德則闢田而興讓習於贏敕則相稽而反脣斯豈土壤之殊乎亦政教之移人也京兆王都所在俗具五方人物混淆華戎雜錯去農從商爭朝夕之利游手為事競錐刀之末貴者崇侈靡賤者薄仁義豪強者縱橫貧窶者窘蹙桴鼓屢驚盜賊不禁此乃古今之所同焉自京城至於外郡得馮翊扶風是漢之三輔其風大抵與京師

不異安定北地上郡隴西天水金城於古為六郡之地其人性猶質直然尚儉約習仁義勤於稼穡多畜牧無復寇盜矣雕陰延安弘化連接山胡性多木彊皆女淫而婦貞蓋俗然也平涼朔方鹽川靈武榆林五原地接邊荒多尚武節亦習俗然焉河西諸郡其風頗同並有金方之氣矣

漢川郡舊置統縣八戶一萬一千九百一十

南鄭舊置漢川郡開皇初郡廢大業初置郡又

山西舊曰崑冢大業初改焉有開官有定懷城

開皇初曰東內仁壽九年因失印城固興勢

更給改名焉有開官有女郎山洋州及洋川郡

舊置成郡西鄉舊曰豐寧置黃金難江

廢為懷昌縣至是入焉有洋水

置集州及平桑郡開皇

西城郡梁置梁州尋改曰南梁州西魏改置東

廢統縣六戶一萬四千三百四十一金川

曰止廉後曰吉陽西魏改曰吉安後周以西城

入焉舊有金城吉安一郡開皇初並廢十八年

改縣為吉安大業三年改曰金川置西石泉

城郡又後周置洵州尋廢有焦陵山

萬曆二十三年

青書志卷三十一

一百

監生韓元善

永樂置晉昌郡西魏改郡曰魏昌尋改永樂曰

石泉析置魏寧縣後周省魏昌郡入中城郡又

省魏寧縣洺陽舊置洺陽郡開皇

入石泉縣洺陽初郡廢有洺水

安康郡後魏置東梁州後蕭詧改直州

開皇初郡廢大業初州廢縣改曰安康

置清陽郡後周改郡置縣曰長岡後郡省入

郡置縣曰黃土併赤石甲臨江三縣入焉

初郡豐利梁置南上洛郡西魏改郡曰豐利

廢郡入甲郡有天心水

房陵郡西魏置光遷初改名房州統縣四戶七

千一百六光遷舊曰房陵置新城郡梁末置

又有舊綏州開皇初與郡並廢永清舊曰大洪

大業初置房陵郡有房山霍水

有照珠山百武竹山梁曰安城西魏改焉置羅

山沮水汎水

大業初州廢有上庸梁曰新豐西魏改焉後周

花林山懸鼓山

曰上庸改曰孔陽開皇十八年復

清化郡舊置統縣十四戶一萬六千五百三十

九化成梁曰梁廣仍置歸化郡後周改縣曰

曾口置清化梁置曰伏疆有木門郡開皇三年

清盤道梁置曰難江西魏永穆梁置曰永康又

初郡廢十八歸仁梁置曰平州縣後周改

年縣改名馬始寧

梁置并置遂寧郡開其章恩陽梁置曰義陽

皇初郡廢有始寧山

萬曆三十二年

隋書卷之六

十四

五百四十六

陽

長池後周置曰曲細符陽舊置其章郡白石有文

山安梁置後周置蓬州大伏虞梁置曰宣漢

開皇初郡廢十八年改焉

通川郡梁置萬州西統縣七戶一萬二千六百

二十四梁曰石城置東關郡開皇三岡

梁置屬新安郡西魏改石鼓西魏置遷州後周

郡曰新寧開皇初郡廢

皇初東鄉西魏置石州後周廢州宣漢西魏置

廢郡永昌郡開皇三年西流後魏曰漢興西魏改焉

郡廢江會三郡後周省江會入周安萬世後周置及

宕渠郡梁置州統縣六戶一萬四千三十五流

江後魏置縣及置流江郡開皇寶舊曰始安開

馬鄰水梁置縣并置鄰州後魏宕渠梁置并直

皇初咸安梁置曰綏安開墊江西魏置縣及容

郡廢改爲魏安縣開皇初郡

廢十八年縣改名焉

漢陽郡後魏曰南秦州統縣三戶一萬九百八

十五上祿舊置佐池郡後魏置倉泉縣後周

開皇初郡廢大業初置漢陽潭水西魏置潭水

郡改縣曰上祿有百頃雄

萬曆三十三年 監生韓元善

并廢甘若相山長道後魏置漢陽郡後周郡廢武定三縣入焉郡廢十八年改曰長道

臨洮郡後周武帝遂吐谷渾以置洮州開皇初郡廢統縣十一

戶二萬八千九百七十一 美相後周置洮陽郡開皇初郡廢

皇初郡廢併洮陽縣入疊川後周置疊州疊川縣開皇四年置摠

管府大業初置臨洮郡合川後周置仍立西疆郡開皇初郡廢

樂川後周歸政開皇二年置仍立疆澤郡三年

二郡開皇初洮源後周置曰金城并立旭州又

年縣改為美俗大業洮陽後周置曰廣恩并置初郡廢

河大業初改曰洮陽臨潭後周曰洮潭開皇

洮郡廢大業初州廢更名縣曰臨洮又後周置

祐川郡基城縣尋郡縣當夷後周置又立洪和

俱廢有岷山控峒山和政後周置洮郡尋廢又置博

二縣開皇初併入和政後周置洮郡尋廢

宕昌郡後周置宕昌國天和元年置統縣三戶

六千九百九十六 良恭後周置初曰陽宕置

業初置宕昌郡和戎後周置有懷道甘松郡

關皇初武都郡西魏置統縣七戶一萬七百八十 將

萬曆十三年刊

青書卷之四

一

監生唐光祿

利舊曰石門西魏改曰安育後周改曰將利置

置武都郡後改曰永都郡開皇初郡廢大業初

後周併入焉又有東平縣建威後魏置白水郡後

魏復立郡改為緱戎後周郡廢改為建威縣并

廢洪化縣入焉又西魏有孔堤郡及縣後周並

廢覆津後魏初曰龍當置武階郡西魏又置覆

後周一郡三縣并龍當並廢盤堤五部縣後改

入焉開皇初武階郡又廢長松西魏置初曰建

名焉并立武陽郡及茹蘆長松西魏置初曰建

北郡開皇初郡廢十八年曲水西魏置西魏

縣改曰長松大業初州廢曲水置西魏置西魏

同昌郡開皇七年改曰扶州統縣八序一萬

置同昌郡有黑水金川西魏置有白水帖夷西魏置又置

三年同昌西魏置有鄧至山云嘉誠後周置縣

郡廢同昌鄧艾所至故名焉嘉誠後周置縣

及扶州揔管府開皇初府廢封德後魏置又立

三年郡廢七年州廢有雪山封德後魏置又立

郡開皇初郡廢又省理常芬後周置及立恒香

定縣入焉大業初州廢常芬後周置及立恒香

弱金崖後周置

河池郡後魏置南岐州統縣四戶一萬一千二

百二梁泉涼泉尋改曰梁泉西魏改郡曰歸

真後周廢郡又廢龍安商兩當後魏置及立兩

樂二縣入大業初置郡兩當後魏置及立兩

廢河池後魏曰廣化并置廣化郡開皇初郡廢

仁壽初縣改名焉又後魏置思安縣大

萬曆子三年刊 有書 監生唐光泰

業初省入同谷舊曰白石置廣業郡西魏改曰

有河池水同谷後周置康州開皇初郡廢

大業初州廢又有泥陽縣西魏廢

順政郡後魏置東益州梁為武興統縣四戶四

千二百六十一順政舊曰洛陽西魏置郡曰

池縣後改曰靈道開皇初郡廢十八年縣

改名焉大業初置郡又省靈道縣併入

西魏置曰落叢并置落叢郡開皇初郡

廢六年縣改為厨北八年改曰鳴水

置又立盤頭郡後脩城舊置脩城郡縣曰廣長

周廢郡有鳳溪水後周郡廢又廢

入仁壽初縣改名焉又西魏置柏樹縣後周廢

義城郡後魏立益州世號小益州梁曰黎州西

府廢統縣七戶一萬五千九百五十絲谷舊曰

興安置晉壽郡開皇初郡廢十八年縣改名焉

大業初置郡又有華陽郡梁置華州西魏並廢

有龍門山益昌義城西魏葭萌後魏曰晉安置新

初十八年縣改名焉大業初岐坪景谷舊曰白水

後周省東洛郡入開皇初郡廢縣改名平興十

八年改曰景谷大業初又省魚鱸縣入焉有關

官有木馬山良嘉川舊置宋熙郡

珠山有凍水

平武郡西魏置統縣四戶五千四百二十江

油郡後魏置江油郡開皇三年馬盤後魏置馬盤

郡廢大業初置郡有開官

廢平武梁末李文智自立為藩王方維舊曰秦

西魏廢為縣有涪水潯水

萬曆二十三年

監生王應遴

陽郡開皇初郡廢縣改名焉

汶山郡後周置汶州開皇初改曰蜀州尋廢統縣

十一戶二萬四千一百五十九汶山舊曰廣

為北部都尉置緡州北都郡後周改曰北川後

汶州開皇初郡廢仁壽元年改名焉

置有龍泉水鴈汶川後周置汝山郡交川開皇

門山襄陽山汶川開皇初郡廢

有開通化開皇初置曰金川左封後周置曰廣

郡左封郡開皇初郡並廢仁壽初縣改平康後

名焉又周置翼州大業初廢有汶山

置有羊翼水後周置曰龍求及置清江郡開皇

賜山翼針後周置及翼針郡開江源後周通軌後

置縣及覃州并覃川榮鄉二郡開

皇初郡廢四年州廢有甘松山

普安郡梁置南梁州後改為始州統縣七戶三萬一

千三百五十一普安舊曰南安西魏改曰普

廢太業初永歸舊曰白水黃安舊曰華陽西魏

置郡焉郡開皇初郡廢陰平郡宋置北陰平郡魏置龍州西魏改

郡改曰靜龍縣曰梓潼舊曰少壽西魏置潼川

陰平開皇初郡廢梓潼郡開皇初郡廢大業初

縣改名焉武連舊曰武功置輔劍郡西魏改郡

有婦山武連曰安都縣曰武連開皇初郡廢

臨津舊曰胡原開

金山郡西魏置潼州開皇統縣七戶三萬六千

五年改曰歸州

監生王應壽

九百六十三 巴西 舊曰涪置巴西郡西魏改

業初置金山 昌隆 有雲山 涪城 舊置始平郡西魏

郡有涇井 又改曰安城 開皇初郡廢改涪城 魏城 西魏

縣曰安城 十六年改為涪城 萬安 舊曰西充國開

萬安郡開皇初郡廢 神泉 舊曰西充國開 金山

舊置益昌晉興二縣西魏省晉興入益昌 後周別置金山開皇四年省益昌入金山

新城郡 梁末改曰梓州開 統縣 五戶三萬七百二

十七 郵 舊曰伍城西魏改曰昌城仍置昌城 縣名 射洪 西魏置曰射江 鹽亭 西魏置鹽亭郡

馬 高渠縣大業 通泉 舊曰通泉置西宕渠郡西魏 初併入焉 改郡縣俱曰湧泉開皇初郡

光漢縣改名又併 飛鳥 開皇 中置

巴西郡 梁置南梁北巴 統縣十戶四萬一千六

十四 閬內 梁置北巴郡後魏平蜀置盤龍郡 盤龍山天 南部 舊曰南充國梁曰南部西

柱山靈山 南部 魏置新安郡後周郡廢 蒼溪 舊曰漢昌開 南充 舊曰安漢置宕渠郡開皇

皇末改名焉 如 梁置梓潼郡 西水 梁置掌天郡西魏改 晉城

舊曰西充國 梁置木蘭郡西 奉國 梁置白馬義 魏廢郡改縣名焉有閬水 奉國 梁置白馬義

初郡廢并廢 儀隴 梁置并置隆城 大寅 梁 義陽縣入焉 郡開皇初郡廢 置

遂寧郡 後周置遂州仁壽二年廢 統縣三戶一萬

萬曆二十三年刊 監生韓元善

二千六百二十二 方義 郡 梁曰小溪置東遂寧

周改郡曰石山開皇初 青石 舊曰晉興西魏改

郡廢大業初置遂寧郡 開皇初 長江 舊曰巴興西魏改名焉又

郡廢初 長江 置懷化郡開皇初郡廢 涪陵郡 西魏改曰涪州開皇初 統縣三戶九千九百二

十一 石鏡 舊曰墊江置宕渠郡西魏改郡為 漢初 梁置新興郡西魏改郡曰清 赤水

初置涪陵郡 漢初 居名縣曰漢初開皇初郡廢 年置 巴郡 梁置楚州開皇 統縣三戶一萬四千四百

二十三 巴 舊置巴郡後周廢 大業初置巴郡 江津 舊曰江州縣西魏改為江陽置七門 涪陵

舊曰漢平置涪陵郡開皇 初郡廢十三年縣改名焉 巴東郡 管府大業元年府廢 統縣十四戶二萬

一千三百七十 人復 舊置巴東郡縣曰魚復 郡廢大業初置巴東 雲安 舊曰胸臆 南浦 後周

郡有鹽井白鹽山 鄉郡後改縣曰安鄉改郡曰萬川 梁山 西魏置

開皇初郡廢十八年縣改名焉 山有 大昌 後周置永昌郡尋廢 巫山 舊置建平

紆溪 郡廢有 秭歸 後周曰長寧置秭歸郡開 巴東 舊

歸鄉梁置信陵郡後周郡廢縣改 新浦 後周置 曰樂鄉開皇末又改名焉有巫峽 監生韓元善

萬曆二十三年刊 青書卷之四 二十

監生韓元善

監生韓元善

監生韓元善

監生韓元善

監生韓元善

開皇初盛山梁曰漢豐西魏改為盛山臨江梁置臨

郡廢周置臨州開皇初郡廢大業武寧後周置南

初州廢有平都山有壺溪武寧後周置南

寧開皇初州郡並廢入焉石城開皇初置庸州

務川開皇初置蜀郡舊置益州開皇初廢後周置

大業元統縣十三戶十萬五千五百八十六

成都舊置蜀郡又有新都縣梁置始康郡西魏

十八年改新者曰興樂大業初置蜀郡省興樂

廢有武雙流舊曰廣都置寧蜀郡後周郡廢仁

新津後周置并置犍為郡開皇初郡晉原舊曰

及置江原郡後周清城舊置齊基郡後周廢為

山九隴舊曰晉壽梁置東益州後周州廢置九

皇初郡廢并隴泉興固青陽三縣初置濛州開

入焉大業初州廢有大山道場山縣竹舊置晉

長楊南武都二縣後周併二縣為晉熙後又廢

晉熙入陽泉開皇初郡廢十八年改為孝水大

業二年改曰縣竹有冶郫西魏分置温江縣開

官有縣水有鹿堂山郫皇初省入仁壽初復

置萬春縣大業初又廢入玄武舊曰伍城後周

馬有金山平樂山天彭門置舊曰武郡開皇

初郡廢改縣名焉仁壽初置凱舊曰廣漢郡開

皇初郡廢十八年改曰縣竹大業初改名雒焉

又有西遂寧郡南陰平郡後周廢西遂寧改為

萬曆二十二年刊

監生呂重新

懷中平郡曰陽安舊曰牛鞞西魏改名焉

廢仁壽初置簡州大平泉西魏置曰婆閨開金

泉西魏置縣及金泉郡後周廢郡并廢白

臨邛郡舊置統縣九戶二萬三千三百四十八

嚴道西魏置曰始陽縣置蒙山郡開皇初郡

臨邛郡縣改名名山舊曰蒙山開皇十三年改

山盧山仁壽依政西魏置及置邛臨邛

皇初廢捕江西魏置曰廣定及置捕原郡開

溪西魏沈黎後周置黎州尋并縣廢開皇中置

漢源大業初置

眉山郡西魏曰眉州後周曰青州後又統縣八

戶二萬三千七百九十九龍遊後周置曰峨眉

郡開皇初郡廢九年改縣為青衣平陳日龍見

水隨軍而進十年改名焉大業初置眉山郡

平羌後周置仍置平羌夾江開皇三峨眉開皇

年置有峨通義舊置齊通郡及青州西魏改州

廣通仁壽元年改為青神後周置并置青神丹

通義大業初州廢後周置并置青神丹

稜後周置曰齊樂洪雅開皇十

隆山郡西魏置統縣五戶一萬一千四十二

仁壽 梁置懷仁郡西魏改縣曰普寧開皇初郡廢十一年縣改名焉又西魏置蒲縣大業

初置隆山郡蒲縣 貴平 西魏置又立和仁郡後併入焉有鹽井 周又廢可屬平井二縣

入焉開皇初郡廢大 井研 始建 開皇十一年業初又廢籍縣入焉 置有鐵山

隆山 舊曰犍為置江州西魏改縣曰隆山後周省州置隆山郡開皇初郡廢又併江陽縣

入焉有冶官 資陽郡 西魏置 統縣九戶二萬五千七百二十

二 盤石 後周置縣及資中郡開皇初郡廢大業初置資陽郡 內江 後周

威遠 開皇初置 大牢 開皇十三年置 安岳 後周置并置普 慈 後周置郡曰普慈縣曰多業開

皇初郡廢十三年縣改名焉 隆康 後周置曰永康開皇初郡廢十三年縣改名焉 安居 後周置曰柔剛

資陽 後周置 瀘川郡 梁置瀘州仁壽中置 統縣五戶一千八百

百二 瀘川 舊曰江陽并置江陽郡開皇初郡廢大業初置瀘川郡縣改名焉

富世 後周置及置洛源 江安 舊曰漢安開皇初郡開皇初置 合

江 後周置 縣水 梁置有 犍為郡 梁置 統縣四戶四千八百五十九 棘

道 後周置曰外江大業初 犍為 後周置曰武陽 南溪 梁置曰南廣及置六同郡開

皇初郡廢仁壽初縣改名焉 開邊 開皇六年

萬曆二十三年刊 有書志卷二十四 二五 監生節元善

南溪 梁置曰南廣及置六同郡開皇初郡廢仁壽初縣改名焉 開邊 開皇六年

道 後周置曰外江大業初 犍為 後周置曰武陽

萬曆二十三年刊 有書志卷二十四 二五 監生節元善

年廢訓州入焉大業
初廢恭州協州入焉

越舊郡後周置巖州開皇六年改曰統縣六戶

七千四百四十八 越舊郡帶邛都 蘇祇舊置

郡開皇初郡 可泉舊宣化郡臺登舊置曰沙郡

廢有孫水 邛部舊置邛部郡又有平樂

犍柯郡開皇初統縣二 犍柯帶賓化

黔安郡後周置黔統縣二戶一千四百六十

彭水開皇十三年置有涪川開皇萬

梁州於天官上應參之宿周時梁州以併雍部

及漢又析置益州在禹貢自漢川以下諸郡皆

其封域漢中之人質朴無文不甚趨利性嗜口

腹多事田漁雖蓬室柴門食必兼肉好祀鬼神

尤多忌諱家人有死輒離其故宅崇重道教猶

有張魯之風焉每至五月十五日必以酒食相

饋賓旅聚會有甚於三元傍南山雜有獠戶富

室者頗參夏人為婚衣服居處言語殆與華不

別西城房陵清化通川宕渠地皆連接風俗頗

同漢陽臨洮宕昌武都同昌河池順政義城平

萬曆二十三年刊 有書志卷二十四 二十六 監生諸元善

武汶山皆連雜氏羌人尤勁悍性多質直皆務
於農事工習獵射於書計非其長矣蜀郡臨邛
眉山隆山資陽瀘川巴東遂寧巴西新城金山
普安犍爲越雋梓潼安得蜀之舊域其地四
塞山川重阻水陸所湊貨殖所萃蓋一都之會
也昔劉備資之以成三分之業自金行喪亂四
海沸騰李氏據之於前譙氏依之於後當梁氏
將亡武陵憑險而取敗後周之末王謙負固而
速禍故孟門不祀古人所以誠焉其風俗大抵

與漢中不別其人敏慧輕急貌多叢陋頗慕文
學時有斐然多溺於逸樂少從宦之士或至耆
年白首不離鄉邑人多工巧綾錦雕鏤之妙殆
侔於上國貧家不務儲蓄富室專於趨利其處
家室則女勤作業而士多自閑聚會宴飲充足
意錢之戲小人薄於情禮父子率多異居其邊
野富人多規固山澤以財物雄役夷獠故輕爲
姦藏權傾州縣此亦其舊俗乎又有獯豸蠻貊
其居處風俗衣服飲食頗同於獠而亦與蜀人

相類

四月二十七日

林

書志卷二

百十四

