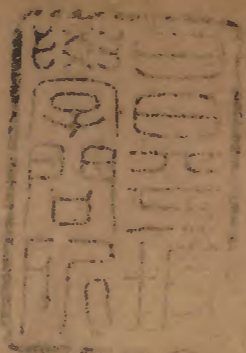


唐書合鈔 六十一之三

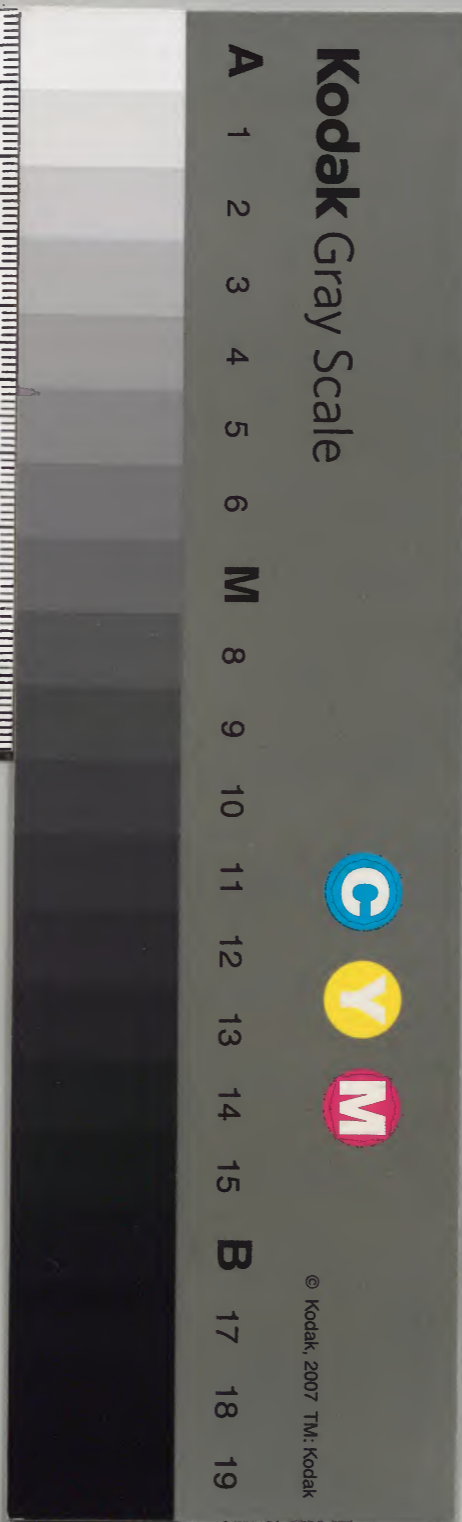


九	漢書門
〇	
六	
九	
〇	
〇	類
〇	號
〇	函
〇	架
〇	冊

九	漢書
〇	
八	
〇	
九	
〇	類
〇	號
〇	冊
〇	架
〇	函

內閣文庫	
番號	漢 9013
冊數	80(22)
函號	290 108

廿一



唐書卷第六十一

志三十七

地理六從新書本分註舊書

劍南道蓋古梁州之域漢蜀郡廣漢犍為越巂益州牂牁巴郡之地總為鶉首分為府一都護府一州二十八縣百八十九其名山岷峨青城鶴鳴其大川江涪雒西

漢厥賦絹綿葛紵厥貢金布絲葛羅綾錦紬羚角羴尾

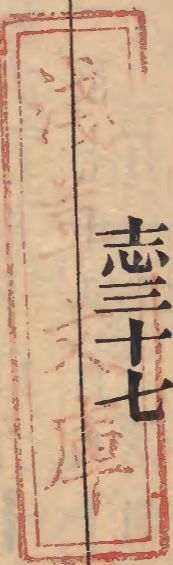
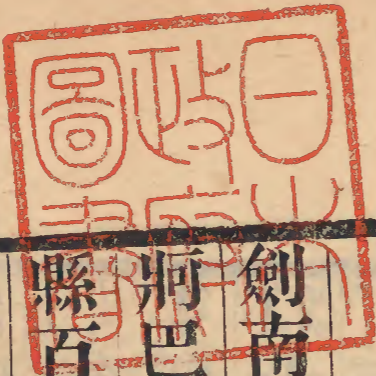
成都府蜀郡

蜀三代之時西南夷國或臣或不至秦惠王既霸西戎欲廣其地乃令其相張儀司

馬錯伐蜀取其地立漢中巴蜀三郡蜀王本都廣都之樊鄉張儀平蜀後自赤里街移治於少城今州城是也蜀城張儀平蜀郡武德元年改為益州置總管府管益儀所築赤綿陵遂資雅嘉瀘戎會松翼嶺南寧昆恭十

七州益州領成都雒九隴雙流新津晉原青城陽安

金水平泉元武綿竹等十三縣二年分置印眉普榮登



五州屬總管府三年罷總管置西南道行臺仍分綿竹
導江九隴立濠州陽安金水平泉立簡州割元武屬梓
州九年罷行臺置都督府督益綿簡嘉陵眉犍邛十州
并督嶺南寧會都督府貞觀二年廢濠州之九隴綿竹
導江來屬六年罷南寧都督更置戎州都督屬益州八
年兼領南金州都督十年又督益綿簡嘉陵雅眉邛八
州茂嶠二都督龍朔二年升為大都督府垂拱二年分
隴九隴等十三縣置彭蜀二州天寶元年改為蜀郡依
舊大都督府督劍南三十八郡 **至德二載曰南京為府**
十五載元宗幸蜀駐蹕成都 **至德二載曰南京為府**
至德二載十月駕迴西京改蜀郡為都督府長 **上元元**
史為尹又分為劍南東川西川各置節度使 **上元元**
年罷京 廣德元年黃門侍郎嚴武為成都尹復併東西
川為一節度自崔寧鎮蜀復分為東西兩川自後
不土貢錦單絲羅高杼布麻蔗糖梅煎生春酒 在京師
改 **千三百七十九里至東戶十六萬九百五十口九十二**
都三千一百一十六里 **舊領戶十一萬七千八百八十九**
萬八千一百九十九 舊領戶七十四萬三千一百一十二漢朝領

戶二十六萬八千二百 **縣十** 舊領縣 **有府三曰威遠歸**
七十口一百二十四萬 **德二江有天征軍本天威乾元二年置元和三年更名**

成都 次赤漢縣漢朝成都一縣管戶一萬六千二百
長史章仇兼瓊築隄積水溉田南百步有官 **華陽** 次
源渠隄百餘里天寶二載令獨孤戒盈築 **犀浦** 次
本蜀貞觀十七年析成 **新都** 次畿武德二年 **犀浦** 次
都置乾元元年更名 **新都** 置有繁陽山 **犀浦** 次
垂拱二年置 **新繁** 次畿漢繁縣劉禪時加 **雙流** 次
析成都置 **新繁** 新字武德三年復置 **雙流** 次
次畿龍朔二 **郫** 次 **溫江** 次畿本萬春武德三年置貞
年析雙流置 **郫** 次 **溫江** 次觀元年更名有新源水開元
二十三年長史章仇兼瓊因蜀 **靈池** 次畿本東陽久
王秀故渠開通漕西山竹木 **靈池** 視元年置天寶
元年 **更名**

彭州濠陽郡繁 舊書 **垂拱二年析益州置** 天寶元年改
上 **垂拱二年析益州置** 為濠陽郡乾

元元年復至京師二千三百三十九里
為彭州至東都三千一百六十九里

戶五萬五千九百二十二口三十五萬七千三百八十

七縣四有府二曰天水唐興有威戎軍有羊灌田朋竿

繩橋三守捉城有七盤安遠龍溪三城有當風戍有靜

塞關

九隴望漢繁縣地武德三年以九隴綿竹導江置濛州貞觀二年州廢縣皆來屬

后時長史劉易從決唐昌沱江鑿川派流合期口垠

岐水溉九隴唐昌田民為立祠有葛墳山瀆沅山陽

平導江望本盤龍武德元年以故汶山置尋更名貞觀中日灌寧開元中復為導江舊治灌口城

武德元年移治今所有侍郎堰其東百丈堰引江水

以溉彭益田龍朔中築又有小堰長安初築有蠶崖

關西有岷山玉壘山有鎮靜軍開元中唐昌望儀鳳

置有白沙守捉城有木瓜戍三奇戍

九隴導江郛置長壽二年濛陽緊儀鳳二年析曰周昌神龍元年復故名

蜀州唐安郡緊垂拱二年析益州置天寶元年改為唐安郡乾元元年復

為蜀州至京師三千三百土貢錦單絲羅花紗紅藍馬策三十二里至東都

三千一百七十二里戶五萬六千五百七十七口三十九萬六百

九十四縣四有府三曰金堰廣逢灌口有鎮靜軍乾符

二年節度使高駢置

晉原望漢江原縣地晉改多融又改青城望漢江源

置齊基縣後周改青故作清開元十唐安望本唐隆

八年更有青城山在西北三十二里

縣隋廢武德元年置長壽二年曰武隆

神龍元年復為唐隆先天元年更名

周改西南二里有遠濟堰分四筒穿渠溉眉州通義

硬山本竹山天社
山主簿山有鐵

漢州德陽郡上垂拱二年析益州置

天寶元年改為德陽郡乾元元年復

為漢州

土貢交梭雙紉彌牟紵布衫段綾紅藍蜀馬

至京師二

千一百一十六里

戶六萬九千五口三十萬八千二

百三縣五有府一曰玉津有威勝軍

雜立隄堰溉田四百餘頃

德陽

繫武德三年析雜置有鹿頭關

什邡

望漢縣後周改為方寧武德二年析雜置改為

綿竹

什邡雍齒侯邑在縣北四十步有李冰祠山

金堂

業三年改為綿竹有庚除山萬安山鹿堂山

上都置有昌利山

嘉州犍為郡中本眉山郡

隋眉山郡武德元年改為嘉州領龍遊平羌夾江峩眉玉

津綏山通義洪雅丹稜青神南安資官二年以通義洪雅丹稜青神南安五縣置眉州貞觀六年以資官屬榮州

千七百二十里至東都三千五百里

戶三萬四千二百八十九口九萬九千五百九十一

犍為沐源寺莊牛徑銅山曲灘陶和平戎依名利雲溶

川羅護柘林大池雞心龍溪賴泥可陽婆寵馬鞍始犂

峩眉等二十二鎮兵

龍遊

繫漢南安縣後周置平羌縣隋初為峩眉又改為青衣隋伐陳時龍見於江中引舟乃改龍遊

州臨大平羌

中下有峩眉名也有金有鐵夾江

遊平羌於涇上置今縣北八十里有夾江廢成玉津

中江中出 **綏山** 中隋招致生獠於榮樂城置取旁山

壁故也 **綏羅目** 中麟德二年開生獠置以縣置沐州高宗上

山 元三年州廢縣亦省儀鳳三年復置來屬初

治迤和城如意三年自裁眉 **犍為** 中本漢郡因山為

縣界移治今所有峩眉山 名本隸戎州高宗

上元元年來屬

眉州通義郡上武德二年析嘉州置 天寶元年改為通

義郡乾元元年復

為眉 **土貢麩金柑石蜜葛粉** 至京師二千五百五十九

里 **戶四萬三千五百二十九口十七萬五千二百五十**

六 舊領戶三萬六千九百一十 **縣五**

通義 緊 **彭山** 緊漢陽武縣地本隆山以界內有鼎鼻

省入通義二年復置來屬 鑿鑿而後文屬先天元年

更名有通濟大堰一小堰十自新津印江口引渠南

下百二十里至州西南入江溉田千六百頃開 **丹稜** 後

元中益州長史章仇兼瓊開有鹽有彭女山 周洪雅縣隋

改有龍鵠山 **洪雅** 以後周洪雅鎮隋置縣武德元年

觀元年州廢來屬開元七年置義州并以獠戶置 **青**

南安平鄉二縣八年州廢省二縣以洪雅來屬 **神**

等百餘家請田於青神鑿 **神** 上漢南安縣臨青衣江西魏置青衣縣本治思

山醴渠溉田二百餘頃 **邛州臨邛郡上武德元年析雅州置顯慶二年** 舊書徒

治臨邛 天寶元年改為臨邛郡 **土貢葛絲布酒杓** 在京

南二千五百一十五里至 **戶四萬二千一百七口十九**

東都三千三百七十一里 **萬三百二十七** 舊領戶一萬五千八百八十九 **縣七** 舊領

有府一曰興化有鎮南軍寶應元年置

臨邛

緊漢縣邛水出嚴道邛來山入青衣江故云臨邛後魏自唐隆移縣治於漢臨邛縣西隋又移

於今治所

依政

隋上秦蒲陽縣漢臨邛縣後魏改安仁有銅有鐵

觀十七年

省咸亨元年

復置

大邑

益州之晉原置

有鳴山

蒲江

中下後魏廣定縣隋改南枕蒲水故也有鶴山鹽大和四年以蒲江臨溪隸嶺州後皆復

來臨溪

中下

火井

中下後周火井鎮隋屬臨溪有鐵

簡州陽安郡

後魏置簡州取界

下武德元年析益州置

天寶元年改為陽安郡

乾元元年復為簡州

土貢麩金葛綿紬柑

百里至東都

戶二萬三千六百六十四萬三千一百

九舊領戶一萬三千八百五十三

縣三

陽安

有鹽有栢廟山玉女靈山

金水

上本金淵漢新都縣晉將朱齡

石於東山立金水成後魏分置金水白年二縣平泉

隋改金淵武德元年又更名有銅有金堂山

資州資陽郡

隋資陽郡武德元年改為資州其年以

於賴黎池改為平泉縣之旁池湧泉故也

慈安岳置普州天寶元年改為

本治盤石咸通六年徙

資陽郡乾元元年復為資州

治內江七年復治盤石土貢麩金柑至京師二千五百

千五百戶二萬九千六百三十五口十萬四千七百七

十五舊領戶二萬九千三百四十七縣八有安定軍

盤石中漢資中縣後周改有平岡山崇靈山有鹽北

萬徹決資陽上有清溪隋分置漢有牛鞞縣屬犍為

東使流資陽鹽清溪下本牛鞞漢資中縣為盤地

郡此非也天寶元年更內江中後漢於中江水濱置

名洛水一名牛鞞水漢安成其年改為中江

地理 劍南道

縣因其北江乃云中隋改內月山下義寧二年置龍水中義寧二年置江漢安故城今縣治也有鹽

年置銀山下義寧二年置丹山中貞觀四年置六年有鹽

隋越巂郡武德元年改為巂州

三年置總管府管一州貞觀二年以雅州本治越巂至

德二載沒吐蕃乾元元年復為巂州貞元十三年收復大和五年

為蠻寇所破六年徙治臺登土貢蜀馬絲布花布麩金

麝香刀靶在京師西南三千六百五十四里至東都四千四百一十里戶四萬七百

二十一口十七萬五千二百八十四舊領戶二萬三千五百

十八縣九舊領十有清溪關大和中節度使李德裕徙於

中城西南有昆明軍其西有寧遠軍有新安三阜沙野

蘇祁保塞羅山西瀘蛇勇遏戎九城自清溪關南經大

定城百一十里至達仕城西南經菁口百二十里至永

安城城當滇窄要衝又南經水口西南度木瓜嶺二百

二十里至臺登城又九十里至蘇祁縣又南八十里至

巂州又經沙野二百六十里至羌浪驛又經陽蓬嶺百

餘里至俄準添館陽蓬嶺北巂州境其南南詔境又經

菁口會川四百三十里至河子鎮城又三十里渡瀘水

又五百四十里至姚州又南九十里至外沱蕩館又百

里至佉龍驛與戎州往羊苴咩城路合貞元十四年內

侍劉希昂使南詔由此

臺登

中武德元年隸登州貞觀元年來屬有九子山

越嶲 中漢郡名今縣

都

中漢蘭縣

蘇祁 中漢蘇夷

西瀘

中本可隋治姜磨

今所天寶

昆明

中漢定祚縣後周置定祚鎮武德元年更名

集

中貞觀

昌明

中貞觀二十二年開松外蠻置牢州

廢省三縣

會川

中本邛都高宗上元二年徙

雅州盧山郡下都督府本臨邛郡

隋臨邛郡武德元年改為雅州領嚴道名

山盧山依政臨邛蒲江臨溪蒙陽漢源火井長松靈關

楊啟嘉良大和陽山十六縣其年割依政臨邛蒲江臨

溪火井五縣置邛州漢源陽山二縣置登州九年廢登

州以二縣還屬貞觀三年又以陽山漢源屬雋州永徽

五年以漢源來屬儀鳳四年置飛越大渡二縣大足元

年割飛越漢源置黎州神龍三年廢黎州二縣還屬開

元四年又割二縣置天寶元年更名乾元元年復為雅

黎州又置都督府

九州並生羌

土貢麩金茶石菖蒲落鴈木 在京師西南

生獠無州縣 戶萬八百九十二口五萬四千一十九

三千五百一里 縣五有和川始陽靈關安國

舊領戶一萬三百六十二 西鎮兵又有晏山邊臨統塞集重伐謀制勝龍遊尼陽

口四萬一千七百二十三 八城

嚴道 中漢縣晉末夷獠據之後魏開生獠置蒙山郡

初以州境析置蒙陽長松靈關陽 盧山 中漢嚴道縣

啟嘉良大利六縣武德六年皆省 鎮又改為縣盧山在縣西北六十里章盧山下有山

峽口開三丈長二百步俗呼為盧關關外即生獠也

儀鳳二年省有靈關有鹽有銅 名山 中下有百丈 中在

故銅山有關有銅有金湯軍乾符二年置并置靜寇軍故延貢地也

黎州洪源郡下都督府大足元年以雅州之漢源飛越

舊州之陽山置取蜀南沈黎地為名神龍三年州廢縣還故屬開

元四年復置天寶元年改為洪源郡乾元元年復為黎州領五十五州皆徼外生獠無州羈縻而

已土貢升麻椒麝香牛黃至京師二千九百五十里至東都三千七百里戶千

七百三十一口七千六百七十縣三有洪源軍有定蕃

飛越和孤三鎮兵又有武侯廓清銅山肅寧大定要衝

潘倉三碛杖義瑠璃和孤十一城

漢源中武德元年以漢源陽山二縣置登州九年州廢二縣來屬州武德時無黎貞觀二年隸舊州

永徽三年復故案復設飛越中儀鳳二年舊隸雅州長安二年省神龍

中隸雅州開元三年四年作還屬通望中下本陽山隸登州武德元年析臺登置州廢隸雅

州貞觀二年來屬天寶元年更名隸

茂州通化郡下都督府本汶山郡武德元年曰會州汶領

山北川汶川左封通化翼針交川翼水九縣其年割翼

針左封翼水三縣置翼州以交川屬松州三年置總管

府管會翼二州四年曰南會州七年改為都督府督南會翼貞

觀八年更州名以郡界茂天寶元年更郡名乾元元年復為茂州

都督羈縻州十維翼兩州後進為正州相次為正者七今附於都督之下土貢麩金丹沙麝

香狐尾羌活當歸乾酪在京師西南二千七百九十四里戶

二千五百一十口萬五千二百四十二舊領戶三千三百八十六口五

萬三千七百六十一縣四有威戎軍

汶山

中漢縣故城在今縣北二里舊駝冉地有龍泉山岷山

汶川

中下漢綿鹿縣地晉置後

周移汶川於廣陽縣齊川置即今治也有古桃關

石泉

中下漢岷山縣地貞觀八年置永徽二年

省北川縣入焉礪瀾有石通化

中下漢廣柔縣地後周置石門鎮隋

改爲金山鎮尋改爲通化

翼州臨翼郡下武德元年析會州之左封翼針置

六年自左

封移州治於翼針 咸亨三年

置都督府

僑治悉州之悉唐上元二年

罷都督 還治翼針

天寶元年改爲臨翼郡乾元元年復爲翼州

土貢犛牛尾麕

香白蜜

在京師西南二千九百三十里至東都三千二百七十八里

戶七百一十一

口三千六百一十八

舊領戶一千六百二縣三千八百九十八縣三 天寶領

有峩和白岸都護祚鼎四城有合江穀埕三谷三守捉

城有隴東益登清溪禦藩吉超五鎮兵

衛山

中下本翼針漢蠶陵縣故城在縣西有蠶陵山隋改翼針舊治七項城貞觀十七年移治七里

溪天寶元年更名

翼水

下漢蠶陵縣地隋置

峩和

下。舊書無

維州維川郡下武德七年以白狗羌戶於姜維故城置

漢已前徼外羌冉駝之地蜀劉禪時蜀將姜維馬忠等討汶山叛羌即此地也今州城姜維故壘武德七年白

狗羌酋鄧賢佐內附乃於姜維城置維州 并置金川定廉二縣貞觀元年以

羌叛州廢縣亦省二年復置

二年左上封生羌酋董屈占等舉族內附復置維州

移治於姜維城東始屬茂州爲羈縻州

麟德二年自羈縻州爲正州儀鳳

二年以羌叛復降爲羈縻州垂拱三年復爲正州

天寶元年

改爲維川郡乾元元年復爲維州

廣德元年沒吐蕃大和五年收復尋

棄其地大中三年首領以州內附

上元後河西隴右州縣皆陷吐蕃贊普更

欲圖蜀川累急攻維州不下乃以婦人嫁維州門者二十年中生二子及番兵攻城二子內應城遂陷吐蕃得之號無憂城累入兵寇擾西川韋臯在蜀二十年收復不遂至大中末杜悰鎮蜀維州首領內附方復隸西川

土貢麝香犛牛尾羌活當歸

至京師二千八百三十里至東都三千五百六十三里

里戶二千一百四十二口三千一百九十八

舊領戶二千一百四十二

十二縣三天寶領無口縣二有通化軍有乾溪白望暗桶赤鼓溪

石梯達節鷓鴣口質臺駱它九守捉城西山南路有通耳

瓜平乾溪侏儒箭上谷口六守捉城有符堅城有寧塞

姜維二鎮兵

薛城

中下隋初蜀師討叛羌於其地置薛城戍貞觀二年置又析置鹽溪縣永徽元年省入定廉有

鹽

通化

中下本小封咸亨二年刺史董弄招慰生羌以生羌戶於故金川縣地置後更名歸

化

下○舊書無

戎州南溪郡中都督府本犍為郡

隋犍為郡武德元年改為戎州領犍道犍

為南溪開邊郁鄢五縣貞觀六年置都督府督戎朗昆曲協黎盤曾鈞髻尹匡哀宗縻姚徽十七州治南

溪貞觀中徙治犍道天寶元年更名

依舊都督羈縻十六州一百三十七

縣並荒梗無戶口計帳長慶中復治南溪

土貢葛織荔

枝煎

在京師西南三千一百四里至東都四千四百八十里

戶四千三百五十九

口萬六千三百七十五

舊領戶三萬一千六百七十口六萬一千二十六

縣五

舊領有石門龍騰和戎馬湖移風伊祿義賓可封泥溪

縣六開邊平寇十一鎮兵有奮戎城乾符二年置自開邊縣

南七十里至曲州又四百八十里至石門鎮隋開皇五年率益漢二州兵所開又經鄧枕山馬鞍渡二百二十五里至阿旁部落又經蒙夔山百九十里至阿夔部落又百八十里至諭官川又經薄嘑川百五十里至界江山下又經荆溪谷激湫池三百二十里至湯麻頓又二百五十里至柘東城又經安寧井三百九十里至曲水又經石鼓二百二十里度石門至佉龍驛又六十里至雲南城又八十里至白崖城又八十里至龍尾城又四十里至羊苴咩城貞元十年詔祠部郎中袁滋與內給事劉貞諒使南詔由此

南溪

中漢南廣縣後周置南武成隋改龍源成又改置縣有平蓋山

爨道

中義賓下

本郁鄆武德二年省三年復置天寶元年更名又省撫夷縣入焉

開邊

中下貞觀四年以石門開

邊朱提三縣置南通州五年析置鹽泉縣以隸之八年日賢州是年州廢以石門朱提鹽泉置撫夷縣及

開邊隸戎州

歸順

中下聖曆二年析郁鄆縣以生獠戶置

姚州雲南郡下武德四年以漢雲南縣地置

武德四年置在姚州

舊城北百餘步漢益州郡之雲南縣古滇王國楚頃襄王使大將莊躡沅沅水出苴蘭以伐夜郎屬秦奪楚黔中地躡無路能還遂自王之秦并蜀通五尺道置吏漢武開西南夷置益州郡雲南即屬邑也後置永昌郡雲南哀牢博南皆屬邑也蜀劉氏分永昌為建寧郡又分永昌建寧置雲南郡而治於弄棟晉改為晉寧郡又置寧州武德四年安撫大使李英以此州內人多姓姚故置姚州管州二十二麟德元年移姚州治於弄棟川自是朝貢不絕天寶末楊國忠用事蜀帥撫慰不謹蠻王閣羅鳳不恭國忠命鮮于仲通渡瀘討之大為羅鳳所

敗文關鎮蜀蠻帥異牟尋歸國遂以韋臯為雲南安撫
大使命使冊拜謂之南詔大中中杜元穎鎮蜀蠻王
顛深寇蜀自是或臣或否咸通中結搆南海
蠻深寇蜀郡西南夷之中南詔蠻最大也

香至京師四戶三千七百縣三有澄川南江二守捉城

自壽州南至西瀘經陽蓬鹿谷菁口會川四百五十里

至瀘州乃南渡瀘水經哀州徽州三百五十里至姚州

州西距羊苴咩城三百里東南距安南水陸二千里

姚城下故漢弄棟縣地瀘南下本長城垂拱元年置在瀘水之南天寶初更名有葱山長

明下

松州交川郡歷代生羌之地漢武帝招慰之置護羌校尉別無州縣至後魏時白水羌像舒治自

稱鄧至據此地其子舒彭造使朝貢乃拜龍驤將軍甘
松縣子始置甘松縣魏末大亂又絕後周復招慰之於

此置龍澗防天和六年改置扶州領龍澗郡隋改甘松為嘉誠縣屬同昌郡

元年以扶州之嘉誠會州之交川置以地產甘松名貞觀

三年置都督府督岷嶷嵯澗麟雅叢可遠奉巖諾蛾彭

軌蓋直肆位玉嶂祐臺橋序二十五羈縻州永徽之後

生羌相繼忽叛屢有廢置儀鳳二年復加整比督文扶

當祐靜翼六州都督羈縻三十八州研州劍州探那州

州霸州毗州河州幹州瓊州犀州拱州龕州陪州如州麻

州統州穀州邛州樂容州達達州萬卑州慈州據天寶十

二載簿松州都督府一百四州其二十五州有額戶口

餘七十九州皆生羌部落或臣或否無州縣戶口但羈

縻統之天寶元年改為交川郡乾元元年復為松州據

貞觀初分十道松文扶當悉柘靜等屬隴右道永徽之

後據梁州之境割屬劍南道也。案新書文扶二州隸
山南西道蓋天寶廣德元年沒吐蕃其後松當悉靜柘
以後又割屬也

恭保真霸乾維翼等為行州以部落首領世為刺史司

馬土貢蠟朴硝麝香狐尾當歸羌活

至京師二千二百五十里至東都三

千五百戶千七十六口五千七百四十二

舊領戶六百一十二口六千三百

百縣四

舊領縣三

有松當軍武后時置

嘉城

下

交川

下

平康

下本隸當州垂拱元年析交川及當州之通軌翼針置天寶元

年隸鹽泉

下○舊書無

當州江源郡下貞觀二十一年以羌首領董和那蓬固

守松州功析松州之通軌縣置以地產當歸名

州治利川鎮領

通軌左封二縣以蓬為刺史顯慶元年蓬適子屈窳繼襲為刺史割左封置悉州儀鳳二年移治逢白橋天寶元年改為江源郡乾元年復為當州土貢麩金酥麝香當歸羌活

至京師三千九百

都三千九百

里至東戶二千一百四十六口六千七百一十

三縣三

通軌

中下貞觀三年置

利和

舊書作和利下顯慶二年析通軌置

谷和

下文開元年開

生羌置并置平唐縣後省有常舊山

悉州歸誠郡下顯慶元年以當州之左封置并置悉唐

識曰二縣

顯慶元年生羌首領董係比射內附置悉州州在悉當川故也領悉唐左封識曰三縣以

係比射

治悉唐咸亨元年徙治左封儀鳳二年羌叛僞

治當州俄徙治左封

載初元年移州治東南五十里匪平川天寶元年改為歸誠郡割識

白屬臨翼郡乾元

土貢麩金麝香犛牛尾當歸柑

至京師二

千七百五十八里至

東都三千八百一十六口三千九百一十四

縣二

左封

中本隸會州武德元年隸翼州三年

省貞觀四年復置二十一年隸當州歸誠下垂拱二年

靜州靜川郡下本南和州儀鳳元年以悉州之悉唐置

本當州之悉唐縣顯慶元年於縣置悉州咸亨三年於悉州置翼州都督府移悉州理左封上元二年罷都督

府翼州還治翼針儀鳳元年於悉唐縣置南和州天授二年更名天寶元年改為靜川郡乾

元元年復土貢麝香犛牛尾當歸羌活至京師與當州道里數同戶

千五百七十七口六千六百六十九縣三舊領縣二

悉唐

中縣界靜居有靜川清道下○舊書無

柘州蓬山郡下顯慶三年開置天寶元年改為蓬山郡乾元元年復為柘州

土貢麝香當歸羌活戶四百九十五口二千二百二十

縣二舊書無戶口領縣屬闕文

柘下喬珠下

恭州恭化郡下開元二十四年以靜州之廣平置天寶元年

改為恭化郡乾元元年復為恭州土貢麝香當歸升麻羌活至京師三千一百二

里十戶千一百八十九口六千二百二十三縣三西南有

平戎軍

和集下本廣平天寶元年更名博恭下開元二十四年析廣平置烈山下開元二十四

年析廣平置

保州天保郡下本奉州雲山郡開元二十八年以維州

之定廉置以董晏立為刺史天寶元年改為雲山郡天寶八載徙治天保軍

更郡名廣德元年沒吐蕃乾元元年嗣歸誠王董嘉俊

以郡來歸更州名以嘉俊為刺史後又更名古州其後復為保

州土貢麩金麝香犛牛尾至京師二千九百四十里至東都二千七百九十里戶

千二百四十五口四千五百三十六縣四有天保軍

定廉下隋定廉鎮隋末陷羌武德七年招白狗羌置維州及定廉縣以界水為名永徽元年省維州

之鹽溪縣入焉歸順下天寶八載雲山下天寶八載安居下

舊書無真州昭德郡下天寶五載析臨翼郡置乾元元年改為真州土貢

麝香大黃至京師三千里至東都三千八百五十里戶六百七十六口三千

一百四十七縣四

真符中下天寶五載雞川中下先天元年析翼水縣地開生獠置本隸悉州天

寶元年昭德下本識曰顯慶元年開生獠置昭遠中隸翼州

書無霸州靜戎郡下天寶元年招附生羌置乾元元年改為霸州至京師二

千六百三十二里至東都三千二百七十一里戶五百七十一口千八百六十

一縣四

安信舊書作信安下牙利中保寧中歸化中○牙利以下三縣舊書無

乾州舊書無下大厯三年開西山置縣二

招武下寧遠下

梓州梓潼郡城左帶潼水右挾中江郡居下上舊書本新

陸之要以梓潼水為名也

城郡 隋新城郡武德元年改為梓潼縣天寶元年更名乾元

復為梓潼州乾元後分蜀為東西土貢紅綾絲布甘蔗糖

橋皮 至京師二千九百九十里戶六萬一千八百二十四口

二十四萬六千六百五十二 舊領戶四萬五千九百二

百九十四縣九 舊領縣七 天寶領縣八

鄆 望有射洪 上漢鄆縣地後魏置婁緱灘通泉 廣漢

縣地隋置大厓二年隸遂元武 上漢底道縣晉改本

州後復來屬有鹽有鐵 飛鳥 上漢鄆縣地隋置

鹽亭 置有鹽有負戴山 飛鳥鎮又改為縣

取飛鳥山為永泰 中武德四年析鹽亭及劍州之黃

銅山 中南可象山西北私鎔山皆有銅貞觀二十三年

置鑄錢官調露元年罷析鄆飛鳥置縣有會

軍堂 涪城 緊漢涪縣地後魏為梓潼縣隋改

山 本隸綿州大厓十三年來屬有鹽

遂州遂寧郡中都督府 隋遂寧郡武德元年改為遂州

總管府管遂梓資普四州貞觀初罷總管十年復置都

督督遂果普合四州十七年罷都督府天寶元年改為

遂寧郡乾元元年土貢樗蒲綾絲布天門冬 至京師二千

年復為遂州 里至東都三千戶三萬五千六百三十二口十萬七千

七百一十六 舊領戶一萬二千九百七十縣五 舊領

縣三 有

靜戎軍

方義 望漢廣漢縣長江 中晉巴興縣後魏改舊治靈

有鹽有蓬溪 中本唐興永淳元年析方義置長壽二

析置唐安縣先天二年省天寶元年復故名景龍二年

年更唐興日蓬溪有化鹽池 青石 中後魏始興縣

隋改以縣界有

晉書六二地理 劍南道

青石遂寧 中景龍元年以
祠也 故廣漢縣地置

綿州巴西郡上金山郡 隋金山郡武德元年改為綿州
領巴西西昌隆涪城魏城金山萬

安神泉七縣七 天寶元年更名 乾元元年 土貢鏤金銀 至京師二千五

年省金山縣 器麩金輕容雙紉綾錦白藕蔗有橘官 百九里至東都

三千二百 戶六萬五千六十六口二十六萬三千三百

五十二 舊領戶四萬三千九百四口 縣八 舊領

巴西 望漢涪縣隋改南六里有廣濟陂引渠溉田百

餘頃垂拱四年長史樊思孝令夏侯爽因故渠

開有富樂山有金 昌明 緊本昌隆漢涪縣地晉置漢

有銀有鐵有鹽 昌明 昌縣後魏改武德三年析置

顯文武義二縣貞觀元年省文義神龍元年更顯武

曰興聖先天元年更昌隆曰昌明開元二年省興聖

入焉尋又析巴西涪城萬安地復置興聖二 魏城 北

五里有洛水堰貞觀六年引安 羅江 中本萬安漢涪

西水入縣民甚利之有鐵有鹽 羅江 縣地晉於梓潼

水尾萬安故城置萬安縣天寶元年更名廉泉讓水

出縣北平地也北五里有茫江堰引射水溉田入城

永徽五年令白大信置北十四里有楊村堰引折脚

堰水溉田貞元二十一年令韋德築有白馬關有鹽

神泉 上漢涪城地晉置西園縣隋改以縣西泉能愈

疾故也北二十里有折脚堰引水溉田貞觀元

年開 鹽泉 中武德三年析魏 龍安 上本金山

有鐵 龍安 七年金山武德 西昌 武德

三年更名有松嶺關開元十八年廢東南二十 西昌

三里更有雲門堰決茶川水溉田貞元元年築 西昌

劍州普安郡上本始州 隋普安郡武德元年改為始州 先天二年更名

天寶元年改為普安郡 土貢麩金絲布蘇薰席葛粉 至

乾元元年復為劍州 土貢麩金絲布蘇薰席葛粉 至

師一千六百六十二里至東都二千五百六十里至戶二萬三千五百一十口十

萬四百五十舊領戶三萬六千七百一十四口十九萬九千六百一十六縣八舊領縣七

普安上漢梓潼縣普城緊本黃安梁分梓潼縣置梁安縣尋改黃安唐末更名永歸

中下有梓潼山上有亮陰平中晉流人入蜀於縣置北

有十八隴也西北二里有利人渠引馬閣水入縣溉

田龍朔三年令劉鳳儀開寶應中廢後復開景福二

年又廢有臨津中上漢梓潼縣地武連中漢梓潼縣

浮滄山南齊相厚縣隋改武連地宋置下辨

縣又改武功劍門中下聖厓二年析普安永歸陰平

合州宋置合州涪漢巴川郡舊書屬山中本涪陵郡隋

陵郡武德元年乾元元年天寶元年更名復為合州土貢麩金葛桃

竹箸雙陸子書筒橙牡丹藥實在京師南二千四百五

里戶六萬六千八百一十四口七萬七千二百二十舊

戶一萬四千九百三十舊領縣六舊領

石鏡上漢墊江縣宋置新明中武德三年漢初中後

居縣赤水中巴川中開元二十三年析銅梁中長安

初治奴崙山南開元三年移治於武金坑

龍州應靈郡秦漢曹魏為無人之境鄧艾伐蜀由陰道

緣崖魚貫而進以至江油卽此城也晉始置陰平郡於

蜀置中都督府本平武郡西龍州義寧二年曰龍門郡

又曰西龍門郡貞觀元年曰龍門州初為羈縻屬茂州

垂拱中為正州天寶元年曰江油郡至德二載更郡名

乾元元年更州名舊屬隴右道永徽後割屬劍南也土貢麩金酥羚羊

角葛粉厚朴附子天雄側子烏頭在京師西南二千六

千一百四十九戶二千九百九十二口四千二百二十八舊領

千一百四十九縣二

江油望晉平武縣隋改貞觀八年省平武縣入焉有涪水關有石門山清川中下本

寶元年更名

普州安岳郡中武德二年析資州置天寶元年改為安岳郡乾元元年復

州為普土貢雙紉葛布柑天門冬煎至京師二千三百六十

里百三戶二萬五千六百九十三口七萬四千六百九十

二舊領戶二萬五千八百四十四縣六

安岳上有安居中下後周柔剛縣隋改柔剛山在縣

理張撫大厯二年隸遂普慈中樂至中武德三年普康

州後復來屬普州有鹽

中下本隆康後周永康縣隋改永康移治

伏強城尋改隆康先天元更名有鹽崇龕中本

備驢龕後周隆龕鎮隋改為縣武德三年置舊治整

瀨川久視元年移治波羅川先天元年更名隆龕山

在縣西

渝州隋置渝州南平郡舊書屬山下本巴郡隋巴郡武

領江津涪陵二縣其天寶元年更名乾元元年土貢葛

年以涪陵隸涪州

藥實在京師西南二千七百四十八戶六千九百九十

五口二萬七千六百八十五舊領戶一萬二千七百一

縣五舊領

巴中下漢江州縣江津中下本萬春武德三

南平中下貞觀四年析巴縣置南平州并置南平

萬壽置有鹽璧山中下至德二

陵州後周置陵州以仁壽郡中本隆山郡

陵州領仁壽貴平并研始建隆山天寶元年更名乾元

復為五縣貞觀元年割隆山屬眉州土貢麩金鶯溪絹細葛續髓苦藥至京師二千五

都三千四百戶三萬四千七百二十八口十萬一百二

八十四里

十八舊領戶一萬七千四百四縣五舊領

仁壽防後魏改普寧縣隋改有鹽有高城山貴平中

廣都縣開元十四年移置祿川有鹽井研中漢武陽縣

縣隋改武德四年自擁思始建中下舊治擁思水聖

范水移治今所有井鑊山鐵籍五里上梁席郡一名漢陽成永徽四年析貴平置東

廢文明元年令陳充復置後又廢有鹽

榮州和義郡中武德元年析資州置取界內榮治公井

領大牢威遠二縣六年舊書徙治大牢永徽二年徙治旭川天

元元年改為和義郡乾元元年復為榮州土貢紬班布葛利鐵柑至京師二

十二里至東都二戶五千六百三十九口萬八千二十

四 舊領戶一萬二千二百六十四縣六有威遠軍

旭川 中下貞觀元年置 應靈 中下本大牢漢南安縣隋置

省雲州及羅水雲川湖連三公井 中下漢江陽縣後

縣入焉天寶元年更名有鹽 公井 周置公井鎮武德

元年置 資官 中下漢南安縣地晉置本隸嘉 威遠 中

有鹽 州武德六年來屬有鹽有鐵 漢南安縣地隋於威遠成置貞觀元年析置婆日至

昌州 舊書 下都督府乾元二年析資瀘普合四州之地

置治昌元大厯六年州縣廢其地各還故屬十年復置

光啓元年徙治大足土貢麩金麝香縣四

大足 下本合州 靜南 中 昌元 上 永川 下本渝州壁

瀘州瀘川郡下都督府 隋瀘川郡武德元年改為瀘州

義七縣三年置總管府管一州貞觀十七年置瀘州

州儀鳳二年置晏納奉浙鞏薛六州載初二年置順州

天授元年置思峩州久視元年置涪州大足元年置能

州並屬瀘州都督凡十州天寶元年改為瀘川郡依舊

都督乾元元年 土貢麩金利鐵葛布斑布 在京師西南三

年復為瀘州 戶萬六千五百九十四口六萬五千七百

九十六里 一十一 舊領戶一萬九千一百一十六 縣五 舊領

瀘川 中漢江陽縣地梁置貞觀八年 富義 中本富世

省來鳳縣入焉貞觀二十三年更名界有富世鹽井

井深二百五十尺以達鹽泉俗呼玉女泉以其井出

鹽最多入獲 江安 中漢江陽縣地晉置漢安隋改貞

厚利故云 觀元年以夷獠戶置思隸思逢施

陽三縣八年省施陽十三 合江 中漢江符縣地晉

地理 劍南道

水 中漢江陽縣地晉置當縣水入江之口也

保寧都護府天寶八載以劍南之索磨川置領牂牁吐蕃

右劍南採訪使治益州

唐書卷第六十一

唐書卷第六十二

志三十八

地理七 從新書本分註舊書

嶺南道蓋古揚州之南境漢南海鬱林蒼梧珠崖儋耳

交趾合浦九真日南等郡 五嶺之南漲海之北三代已前是為荒服秦滅六國始開

越置三郡曰南海桂林象郡以謫戍守之秦亡南海尉任囂病且死召南海龍川令趙佗付以尉事佗乃聚兵

守五嶺擊并桂林象郡自稱南越武王子孫相傳五代九十三年漢武帝命伏波將軍路博德樓船將軍楊僕

兵踰嶺南滅之其地立九郡曰南海蒼梧鬱林合浦交趾九真日南儋耳珠崖後漢廢珠崖儋耳入合浦郡交

州刺史領七郡而已 韶廣康端封梧藤羅雷崖以東為星紀分桂

柳鬱林富昭蒙龔繡容白羅而西及安南為鶉尾分為

州七十有三都護府一縣三百一十四其名山黃嶺靈

洲其大川桂鬱厥賦蕉紵落麻厥貢金銀孔翠犀象綵
藤竹布

廣州南海郡中都督府 隋南海郡武德四年平蕭銑置廣州總管府管廣東衡滙南綏

岡五州并南康總管其廣州領南海增城清遠政賓寶安五縣六年又置高循二總管隸廣州七年改總管為大都督九年廢南康都督以端封宋滙瀧建齊威扶義

勤十一州隸廣州都督府貞觀初改中都督仍以南康州及崖州都督並隸廣州二年省循州都督以循潮二

州隸廣州十三年又置經畧軍管鎮兵五千四百人其衣糧輕稅水道以自給廣州刺史充嶺右五府經畧使天寶元年改為南海郡乾元元年復為廣州

土貢 銀藤簞竹席荔支鼈皮鼈甲蚺蛇膽石斛沈香甲香詹

糖香 在京師東南五千四百四十戶四萬二千二百三

十五口二十二萬一千五百 舊領戶一萬二千四百六

十三縣 舊領十 有府二曰綏南番禺有經畧軍屯門鎮

兵

南海 上漢番禺縣隋分番禺置番山在州東三百步

四里有南海祠山峻水深民不井汲都督劉巨麟始鑿井四有牛鼻鎮兵有赤岸紫石二戍有靈洲山

在鬱 番禺 上增城縣置東官有增江 四會 中武德

水 四會 化蒙二縣置南綏州并析置新招化注化穆三

縣貞觀元年省新招化注以廢威州之懷集廢齊州

之游安隸之八年更名滇州十三年州化蒙 化蒙 中貞觀

廢省化穆以四會化蒙懷集游安來屬 化蒙 元年省

有鉛穴一 懷集 中晉懷化縣隋改武德五年置威州

年州廢省興平霍清威成入懷集開 洵水 中本游安

元二年省永固縣入焉有驃山有鐵 洵水 漢封陽縣

南齊改游安武德五年置齊州并析置宣樂宋昌二

縣貞觀元年州廢省宣樂宋昌入游安至德二載更

地理 嶺南道

名東莞

中本寶安至德二載更名有鹽有黃嶺山清遠

中武德六年省洽

滙源

中武德五年以洽滙真陽二縣置滙州并析置翁源縣貞觀元年州廢以翁源隸韶州洽滙真陽來屬

屬滙

北三十里有鐵西南有滙浦故關新會

德四年

以南海郡之新會義寧二縣置岡州新會郡以地有金岡故名州并析置封平封樂二縣貞觀十

三年

州廢省封平封樂以新會義寧來屬是年復以新會義寧置岡州舊治溢源城移於今治又析義寧

置封樂

縣後省封樂開元二十三年州廢以新會義寧來屬有鹽案岡州未嘗廢舊書天寶元年改為義

寧郡

乾元元年改為岡州舊領戶二千三百五十八口八千六百六十二天寶戶五千六百五十在京師

何本

且通典亦列岡州則當憲宗時尙未廢也義

寧

中漢番禺縣地宋置

韶州始興郡下本番州武德四年析廣州之曲江始興

樂昌翁源置

領曲江始興樂昌臨瀧良化五縣

尋更名東衡州貞觀元

年又更名

天寶元年改為始興郡乾元元年復為韶州

土貢竹布鍾乳石斛

至京師四千九百三十二里至東都四千一百四十二里戶三萬一千口十六萬八

千九百四十八

舊領戶六千九百六十四

縣六

舊領縣四

曲江

上漢縣在曲江武德四年置臨瀧良化二縣貞觀八年省

始興

下漢南野縣地吳孫

皓置縣界東嶠一名大庾嶺南越之北塞漢討南越時有將軍城於此五嶺之最東故曰東嶠有大庾嶺

新路開元十七年詔張九齡開東北有安遠鎮兵

樂昌

下翁源

下翁水在縣界武德五年

屬滙州貞觀初州廢來屬仁化

下本隸廣州垂拱四年析曲江置後來屬

滙昌

下光宅元年析

始興置舊書仁化

循州海豐郡下本龍川郡

隋龍川郡武德五年改為循州總管府管循潮二州循州

地理 嶺南道

三

領歸善河源博羅興寧海豐羅陽龍川石
城齊昌陸安十縣貞觀二年廢都督府
天寶元年更

名乾元元年復為循州
土貢布五色藤盤鏡匣蚡蛇膽甲煎鮫草

荃臺綬草至京師五千六百里
戶九千五百二十五

戶六千八百九十一口
縣六舊領縣五

歸善中下貞觀元年
博羅中下貞觀元年
河源中下

一名河源自虔州零都縣流入龍川在河源縣云有
龍穿地而出即水流漢因置龍川縣武德五年析置

石城縣貞觀元年省
海豐中下南五十里即漲海渺漫無際武

觀元年省
興寧貞觀元年省
雷鄉中下天授

潮州舊書
潮陽郡下本義安郡土貢蕉鮫革甲香蚡蛇

膽龜石井銀石水馬戶四千四百二十口二萬六千七

百四十五縣三

海陽中下永徽初省
程鄉中

康州晉康郡下本南康州武德六年
析端州之端

溪置康州都督府督端
九年廢都
州廢貞觀元年復

置十一年又廢十二年復置更名康州
天寶元年改為

年復為
土貢金銀至京師五千七百里
戶萬五百

一十口萬七千二百一十九
舊領戶四千一百二十四

四

端溪下縣界有端山山下有溪也武德五
晉康下本

至德二
悅城下本樂城隸端州武
都城下漢端溪縣

載更名
德五年來屬後更名
東百步有程

溪亦名零溪温
姬養龍之溪也

瀧州開陽郡下本永熙郡隋永熙郡之瀧水縣武德四年平蕭銑置瀧州天寶

元年更名乾元元年復為瀧州土貢銀石斛至京師六千一百二里至東都五千四百

里戶三千六百二十七口九千四百三十九案舊書此數天寶領戶口

數闕縣四天寶領縣五

瀧水下漢端溪縣地晉置瀧鄉縣隋改為平原又改武德四年析置正義縣并領懷德縣後省正義

以懷德開陽下武德四年析瀧水置鎮南置南建州以永熙郡隸賓州

之安遂永熙永業三縣隸之五年析瀧水置安南縣貞觀八年更南建州曰藥州十八年州廢省安遂永

業以永寧安南來建水下本永熙武德五年曰永寧屬至德二載更名

西也○案舊書永寧建水別為一縣非永寧之改建水故領縣五新書合二縣為一故領縣四

端州高要郡下本信安郡隋信安郡武德元年置端州領高要樂城銅陵平興博林

五縣其年以樂城屬康州銅陵屬春州天寶元年更名乾元元年復為端州土貢銀

柑至京師四千九百三十五里至東都四百七百里戶九千五百口二萬一千

一百二十舊領戶四千四百九十縣二

高要下貞觀十三年省博林縣入焉縣北五里有石室山縣西有鵠奔亭即漢交州刺史行部到鵠

亭夜女子鬼詠冤平興下武德七年析置清之亭東有青岐鎮泰縣貞觀十三年省

新州新興郡下本新昌郡武德四年以端州之新興置

天寶元年改為新昌郡土貢金銀蕉至京師五千五百里乾元元年復為新州二里至東都五千

里戶九千五百舊領戶七千三百八十縣二

新興下武德四年析置索盧新昌單牒永順下四縣後省新昌單牒乾元後又省索盧

地理 嶺南道

封州臨封郡下本廣信郡隋蒼梧郡之封川縣武德四年平蕭銑置封州天寶

元年更名乾元元年復為封州土貢銀鮫革石斛至京師四千里五百一十里戶

三千九百口萬一千八百二十七舊領戶二千五百五十五口一萬三千七百

百七縣二舊領縣四封川下漢廣信縣地在封水之陽隋置封川縣治封川口武德四年析置封與縣後省開建

下武德四年置潘州南潘郡舊書屬邕管經畧使下本南宕州南巴郡武德四年

以合浦郡之南昌定川置領南昌定川陵川思城溫水宕川六縣本治南

昌貞觀元年徙治定川八年更名後徙治茂名後廢地

入高州永徽元年復以茂名南巴毛山三縣置天寶元年改為

南潘郡乾元元年復為潘州土貢銀至京師七千一百六十一里至東都六千三百八十九里戶

四千三百口八千九百六十七舊領戶一萬四千八百四十八縣三舊領縣五

茂名下古西路越之地本隸高州潘水下武德五年置以潘水名

又析南昌定川置陵川思城溫水宕川四縣貞觀八年又省南昌後以定川宕川隸牢州陵川溫水隸禺州

後省潘水縣開元二年改毛山曰潘水南有博畔鎮南巴下本隸高州武德五年置永徽元年來屬

春州南陵郡下本陽春郡武德四年以高涼郡之陽春

置天寶元年更郡名乾元元年復為春州土貢銀鍾乳石斛在京師東

南六千四百四十八里戶萬一千二百一十八舊領戶五千七百一十四口二萬一

千六縣二舊領縣一

陽春 下武德四年并置流南縣五年 羅水 下天寶後置

勤州雲浮郡下本銅陵郡武德四年析春州置 隋信安郡之高

梁縣地武德四年置勤州隸南康州總管九年改隸廣州 五年 舊書九年當從舊書 州廢 縣屬春州

萬歲通天二年復置長安中復廢開元十八年平春瀧

等州首領陳行範餘黨保銅陵北山廣州都督耿仁忠

奏復置州治富林洞因以為縣乾元元年徙治銅陵土

貢金銀石斛 至京師五千三百九十里至東都五千里 戶六百八十二口千

九百三十三縣二

銅陵 下漢允吾縣地宋立瀧潭縣隋改以界內有銅山也本隸端州武德五年隸春州後來屬有銅

富林 下武德四年析銅陵置州廢隸春州後縣亦廢乾元元年復置

羅州招義郡 舊書屬邕管經畧使 下本石城郡武德五年以高涼

郡之石龍吳川置 領石龍吳川陵羅龍化羅辨南河石城招義零緣慈廉羅肥十一縣 六

年徙治石城 天寶元年改為招義郡乾元元年復為羅州 土貢銀孔雀鸚鵡

至京師六千五百二十里至東都五千七百五里 戶五千四百六十口八千四

十一縣四

廉江 下本石城以石城水名宋時檀道濟於陵羅江口築石城因置羅州武德五年析石龍吳川置

南河石城招義零緣石龍陵羅龍化羅辨慈廉羅肥十縣後以石龍而下六縣隸南石州天寶元年更名

大厓八年以 吳川 下 幹水 下本石龍武德五年日招南河隸順州

名 零緣 下以零緣水舊書闕

辨州陵水郡 舊書屬容管經畧使 下本南石州石龍郡武德六年

以羅州之石龍陵羅龍化羅辨慈廉羅肥置武德六年羅州移治

石城於舊所貞觀九年更名天寶元年改為陵水郡天

祐元年朱全忠以辨汴聲近表更名勳州土貢銀竹鞵

至京師五千七百一十八里戶四千八百五十八口萬

至東都五千三百七十里六千二百九舊領戶一萬縣二舊領縣四天寶領縣三

石龍下貞觀元年省慈廉羅肥二縣入焉陵羅下

高州高涼舊書郡下武德六年舊書分廣州之電白連

江置武德四年平蕭銑置高州都督府管高春羅本治

高涼貞觀二十三年廢都督府徙治良德天寶元年改為高涼郡乾

元元年復為高州大厯十一年徙治電白土貢銀蚶蛇膽至京師六

千二百六十二里至東戶萬二千四百縣三

電白下良德下本隸隴州保寧下本連江開元五年

名舊書有保定無保寧保定本保安至德二載改新書開元改保寧誤當從舊書作保安

恩州恩平郡下本齊安郡貞觀二十三年以高州之西

平齊安杜陵置天寶元年改為恩平郡大順二年徙治

恩平土貢金銀在京師東南六千五百里至東都五千六百里戶九千縣三有

清海軍管兵三千人

恩平下本海安武德五年日齊安至德二載更名杜

陵下本杜源武陽江下有

雷州海康郡舊書以下六州皆屬安南都護府下本南合州徐聞郡武

地理 嶺南道

德四年舊書五年以合浦郡之海康隋康鐵杷置領海康隋

縣川四貞觀元年更名東合州八年又更名天寶元年改

元元年復為雷州土貢絲電斑竹孔雀至京師六千五百一十

三十里舊領戶二千四百五

八縣三舊領

海康中遂溪下本鐵杷樵川二徐聞下本隋康貞觀

日合浦郡徐聞南入縣後并省更名

崖州珠崖郡雷州徐聞縣南舟行渡大海四百三十里

入海得大洲東西南方一千里畧以為珠崖儋耳二

郡民以布單如被穿中從頭穿之民種禾稻紵麻女子

蠶織無馬與虎有牛羊豕雞犬兵則矛盾木弓竹矢骨

鏃郡縣吏卒多侵凌之故率數歲一反昭帝省儋耳併

珠崖元帝用賈捐之言乃棄之武德初復析珠崖郡置

儋瓊振萬安五州於崖州置都督府領之後廢都督隸

廣州經畧使後又改下武德四年平蕭銑置崖川領舍

隸安南都護府也下城平昌澄邁顏羅臨機五縣貞

觀元年置都督府督儋振三州三年割儋州屬廣府五

縣來屬天寶元年改為珠崖州土貢金銀珠玕瑁高良薑至

崖郡乾元元年復為崖州師七千四百六十里至東都六千三百里四戶八百一

十九舊領戶六千縣三舊領

舍城下以舍城水名西南有勤連鎮兵有顏澄邁下

文昌下本平昌武德五年置貞觀初更名

瓊州瓊山郡下都督府貞觀五年以崖州之瓊山置三十

年廢瓊州以縣屬崖州尋復置瓊州自乾封後沒山洞

瓊山臨機曾口樂會顏羅五縣

嶺南道

蠻天寶元年改為瓊山郡貞元五年嶺南節度使李復奏曰瓊州本

討復之貞元五年十月嶺南節度使李復奏曰瓊州本

至今一百餘年臣令判官姜孟京崖州刺史張少逸併

州控壓賊洞請昇為下都督府加瓊崖振儋萬

兩京與崖州道里同戶六百四十九縣五

瓊山下貞觀十三年析置曾口顏羅容臨高下本臨

振州延德郡下本臨振郡又曰寧遠郡隋臨振郡武德

天寶元年更名乾元元年復為振州土貢金五色藤盤斑布食單

至京師八千六百六里至東都七千七百九十七里與崖州同在大海中

二千八百二十一縣五

寧遠下以寧遠延德下以延吉陽下貞觀二年臨川

下落屯下天寶

儋州昌化郡下本儋耳郡隋珠崖郡治隋儋耳郡五德

天寶元年更名乾元元年復為儋州土貢金饒香至

戶三千三百九舊領戶三千縣

五

義倫下有昌化下貞觀元年析置吉感恩下洛場下

富羅下本毗善武

萬安州萬安郡下龍朔二年以崖州之萬安置舊書失

月開元九年徙置陵水天寶元年改為萬安郡至德二載更名萬

全郡乾元元年復貞元元年復治萬全後復故名土貢

金銀兩京道里與振州同戶二千九百九十七縣四

萬安下本隸瓊州貞觀五年析文昌置并置富雲博

全後復遼二縣十三年隸崖州後來屬至德二載日萬

故名陵水下本隸振富雲下博遼

邕州朗寧郡下都督府本南晉州武德四年以隋鬱林

郡之宣化置貞觀八年舊書更名貞觀六年改為邕州

為朗寧郡乾元元年復為邕州上元後置經畧使領邕

貴黨橫田巖山巒羅潘十州後又罷長慶二年六月復

置經畧使以刺史領之管戍兵土貢金銀有金坑至京

一千七百人衣糧稅本管自給千六百里至東都五戶二千八百九十三口七千三百

千三百二十七里

二舊領戶八千縣七舊領有經畧軍

宣化中下漢嶺方縣地武德五年析置武緣晉興朗

寧橫山四縣乾元後省橫山鬱水自蠻境七源

州流出州民苦之景雲中司馬呂仁引渠分流以殺

水勢自是無沒溺之害民乃夾水而居驩水在縣北

本牂牁河俗呼鬱牂江即駱越武緣中下西有晉興

水也亦名温水古駱越地也中朗寧中下本隸欽

下思籠舊書作思龍中下如和中下本隸欽

析南賓安京置封陵中下乾元後澄州賀水郡舊書屬桂下本南方州武德四年以鬱林

管經畧使郡之嶺方地置領無虞瑯琊思干上林止戈賀水嶺方

七縣貞觀五年以思干瑯琊嶺方屬賓州貞觀八年更名天寶元年改為賀水郡土貢金銀至

師四千六百里至戶千三百六十八口八千五百八十

舊領戶一萬八千六百六十八縣四

上林下武德四年析嶺方縣地置無無虞下止戈○下

舊書賀水下本隸柳州武德四年

賓州嶺方郡舊書屬桂下本安城郡貞觀五年析南方

州之嶺方思干琅邪南尹州之安城置天寶元年改為至

德二載更名乾元元年復為賓州土貢藤器至京師四千三百里

戶千九百七十六口八千五百八十舊領戶七千五百縣三

嶺方中下貞觀十二年琅邪中下保城中下本安城至

橫州寧浦郡下本簡州武德四年以鬱林郡之寧浦樂

山置領寧浦樂山蒙澤六年曰南簡州貞觀八年更名

天寶元年改為寧浦郡乾元元年復為橫州土貢金銀至京師五千五百三

七百五里戶千九百七十八口八千三百四十二舊領戶一

十八口一萬縣三舊領

寧浦中下漢廣鬱縣地武德四年析置蒙澤縣五年

後又省以貴州之嶺山來屬貞觀十二年省蒙澤入焉

嶺山後又省從化中下本淳風漢高梁縣地武德樂山下

高粱縣地隋置

潯州潯江郡舊書屬桂下貞觀七年以鸞州之桂平大

賓置領桂平陵江大十三年舊書十州廢縣隸龔州後

復置天寶元年改為潯江郡土貢金銀至京師五千九

都五千里戶二千五百口六千八百三十六縣三

七百七十里

桂平

下漢布山縣地隋置本隸貴州武德五年

皇化

下漢河林縣地隋置後廢貞觀

六年復置本隸繡州七年來屬

大賓

書闕

秦桂林郡唐置淳州失起置年月天寶

元年改爲永定郡乾元元年復爲淳州

土貢金銀

至京師五千三百里

至東都四千九百里

百三

舊書縣三

永定

下武羅

下靈竹

欽州寧越郡

舊書屬容管經畧使

下隋寧越郡武德四年平蕭銑置

縣貞觀元年罷都督府天寶元年

改爲寧越郡乾元元年復爲欽州

土貢金銀翠羽高良

至京師五千二百五十一里至東都四千二百

十六

舊領戶一萬四千七十二

縣五

舊領

欽江

下漢合浦縣地宋置宋壽

縣保安

十里有安京山下有如和

內亭

貞觀二年

舊書

遵化

下本南賓貞

貴州懷澤郡下本南定州鬱林郡

漢廣鬱縣地屬鬱林

後漢谷永爲鬱林太守降烏滸人十萬開七縣卽此地

也烏滸之俗男女同川而浴生首子食之云宜弟娶妻

美讓兄相習以鼻飲秦平天下始招慰之置桂林郡漢

改爲鬱林郡地在廣州西南安南府之地邕州所管郡

縣是武德四年日南尹州

總管府管南尹南晉南簡南

方藤南容越繡九州南尹州領鬱林馬嶺安城鬱平石

南桂平嶺山興德潮水懷澤十一縣五年以桂平屬鬱

州嶺山屬南橫州貞觀五年以

貞觀八年

舊書

日貴州

天寶元年更郡名

乾元元年復為貴州

土貢金銀鉛器紵布

至京師五

千三百八十里至東

戶三千二十六口九千三百

舊領戶二

萬八千三百三十口三

縣四有府一曰龍山

舊領

鬱林 舊書鬱平中下

懷澤 下武德四年置 潮水 中武德四年析鬱林置

義山 下武德四年更置曰義山縣

冀州臨江郡 舊書屬桂 下貞觀七年以鷲州故治析潯

州之武林鷲州之泰川置 置冀州都督府督冀潯蒙賓澄鷲七州又立南平西平歸

政大同四縣十三年廢潯州以桂平陵江大 後徙治南

賓皇化來屬其年又割藤州之隋建來屬

平 天寶元年改為臨江郡 土貢銀 至京師五千七百二

百六十 戶九千口二萬一千 舊領戶一萬三千八百二

十縣五 舊領縣八

平南 舊書南平下漢猛陵縣地晉置武陵縣貞觀七

年置又置西平歸政大同三縣十二年省泰川

入平南又省歸 武林 下漢猛陵縣地隋置本 隋建 下

政西平二縣 大同 下 陽川 下本陽建

猛陵縣地本隸藤州 大同 下 陽川 後更名

象州象郡 舊書象山郡屬 下本桂林郡武德四年以始

安郡之陽壽桂林置以象山為州名 武德四年平蕭銑

寧桂林武仙武德五縣○此非秦 貞觀十三年徙治武化

之象郡秦象郡今合浦縣也 大厯十一年復治陽壽土貢銀

天寶元年改為象山郡 藤器 至京師四千九百八十九里 戶五千五百口萬八

乾元元年復為象州 百九十 舊領戶一萬一千八百四十 縣三 舊領

五口一萬二千五百二十一 縣六

陽壽 下武德四年析桂林置武德西寧武仙三縣貞觀十二年省西寧入武德天寶元年省武德入

陽武仙 下乾封元年省桂林縣入焉 **武化** 下漢潭中縣地隋建陵

建陵置本隸封州後隸晏州又析陽壽置長風縣隸晏州州廢縣皆來屬太麻十一年省長風入焉

藤州感義郡 舊書屬南海節度使 **下本永平郡** 隋永平郡武德四

猛陵安基武林隋建隋安普寧戎城寧人淳人大賓賀川十二縣貞觀七年以武林屬潯州安基屬鸞州普寧

屬容州八年以猛陵屬梧州 **天寶元年更名** 乾元元年復為藤州 **土**

貢銀 至京師五千五百九十六 **戶三千九百八十** 舊領

一千二百三十六口 **縣四** 舊領縣六天寶領縣三

鐔津 中下漢猛陵縣地隋置初州治永平無鐔津又

寧人隸容州永 **感義** 下本淳人武 **義昌** 下本安昌至

寧風 下武德五年以縣置鸞州以桂州之桂平隸之貞觀二年又以藤州之大賓隸之增領長恭泰

川池陽龍陽四縣治長恭五年置新樂寧風梁石羅風四縣七年更名泰州徙治寧風更池陽曰承恩復

以藤州之安基隸之以梁石羅風隸藤州省長恭縣八年徙治安基復為鸞州十二年省龍陽承恩二縣

十八年州廢以寧風來屬後省新樂安基梁石羅風

巖州常樂郡 舊書屬容管經畧使 **下調露二年析橫貴二州置以**

巖岡之北因為名 舊書失起 **天寶元年曰安樂郡至德**

二載更名 乾元元年復為巖州 **土貢金** 無兩京 **戶千一百一十縣**

四

常樂 下本安樂蕭統分興德縣置貞觀元年省乾封元年復置隸鬱林州永隆元年來屬至德二載

更 **恩封** 下本伏龍洞當半白二州之境 **高城** 下以高城水名

地理 嶺南道

石巖下

宜州舊書龍水郡舊書屬安南都護府下唐開置本粵州舊書失起置年月

乾封中更名天寶元年改為龍水郡有銀丹沙無兩京道里

戶千二百二十口三千二百三十舊書無戶口數縣四

龍水下崖山下東璽下天河下邕管所領又有顯州

武州沈州後皆廢省

灤州臨潭郡舊書屬容管經畧使下貞觀十二年清平公李宏節

開夷獠置遣欽州首領甯師京尋劉方故道行達交趾

乾元元年復為灤州無兩京道里戶千六百六十六縣四

灤江舊書臨江下波零下鵠山下宏遠下貞元後州縣名存而已

籠州扶南郡舊書屬安南都護府下扶南國在日南郡之南海西

在林邑國西三千里其王貞觀中遣使朝貢貞觀十二

年李宏節招慰生蠻置遣龔州大同縣人龔固與招慰

南郡乾元元年復為戶三千六百六十七縣七

武勤下武禮下羅龍下扶南下龍額舊書龍武觀下

武江下

田州橫山郡下開元中開蠻洞置天寶元年改為橫山

貞元二十一年廢後復置無兩京道里戶四千一百六十

八縣五

都救下惠佳舊書惠武龍下橫山下如賴下

唐書卷一百一十三 地理 嶺南道

環州整平郡舊書屬安南都護府下貞觀十二年李宏節開拓生

蠻置以環國為名天寶元年改為整平郡乾元元年復為環州無兩京道里及戶口縣八

正平下福零下龍源下饒勉下思恩下武石下歌良

下都蒙下

桂州始安郡中舊書都督府隋始安郡武德四年平蕭

靜融賀樂荔南昆龍九州并定州一總管其桂州領始

安福祿純化興安臨源永福陽朔歸義宣風象十縣其

年又置欽州總管隸桂府貞觀五年置南恭燕梧三州隸桂

府九年置晏州隸桂府貞觀元年以欽玉南亭三州隸

桂府二年省玉州南亭州五年置賓州隸桂府六年又

以尹藤越白相繡鬱姜南宏南方南簡南晉十二州隸

桂府其年置龔州都督亦隸桂府廢龍鬱二州十年廢

姜州十二年廢晏州荔州令督桂昭賀富梧藤容潘白

廉繡欽橫邕融柳貴十七至德元載更郡曰建陵後復

州天寶元年改為始安郡

故名乾元元年復為桂州經畧使管土貢銀銅器麋皮

韞篋至京師四千七百六十戶萬七千五百口七萬一

千一十八舊領戶三萬二千七百八十六縣十一舊領有

經畧軍

臨桂上本始安武德四年置福祿縣貞觀八年省入

郡也有相思隸長壽元年築分相思水使東西流又

東南有回濤隄以捍桂水貞元十四年築有侯山

理定中本興安漢始安縣地隋分置興安武德四年

西十里置宣風縣貞觀十二年省入焉至德二載更名

觀察使李渤立斗門十八以通漕俄又廢咸通九年

刺史魚孟威以石為鑿隄亘四十里靈川中龍朔二

植大木為斗門至十八重乃通巨舟

置陽朔中下武德四年置歸義荔浦中下武德四年

縣貞觀元年省入焉

浦建陵隋化三縣置荔州又析置崇仁純義東區三縣五年以隋化東區隸南恭州貞觀元年以建陵隸晏州十二年州廢以荔浦崇仁豐水昭州武德四年來屬崇仁後省純義隸蒙州

修仁中下本建陵貞觀元年置

慶三年禮禮元更名

隸象州建陵來屬長慶三年禮禮元更名

恭化中下本

德四年析始安置

永福中下武德四年

全義中下本臨

永貞元年析始安置

古乾寧二年析恭

麻三年析始安置

梧州蒼梧郡下武德四年以靜州之蒼梧豪靜開江置

隋蒼梧郡武德四年平蕭銑置梧州天寶元年改為蒼梧郡乾元元年復為梧州

土貢銀白石

英至京師五千五百里戶千二百九舊領戶三千八百二十四口五千四百二十

十三天寶縣三舊領戶五千

蒼梧下貞觀八年以賀州之綏越來屬十二年戎城省豪靜其後又省綏越而開江復隸富州

化四年馬殷表以縣隸桂州孟陵下本猛陵隸藤州

來屬更名光化中馬殷表以縣隸桂州

賀州臨賀郡舊書屬南下本綏越郡武德四年以始安

郡之富川熙平郡之桂嶺零陵郡之馮乘蒼梧郡之封

陽置天寶元年改為臨賀郡土貢銀在京師東南四千里

都三千五百戶四千五百五十二口二萬五百七十舊領

戶六千七百一十三口縣六舊領

臨賀下武德四年置東桂嶺下漢臨賀縣地朝馮乘

下有荔平關封陽下貞觀元年富川下有富水天寶

唐書卷之二十一 地理 嶺南道

復故有錫
鍾乳穴三

蕩山

下天寶後置

連州連山郡

舊書屬江南西道 下本熙平郡

天寶元年更名

乾元元年復為連州 土貢赤錢竹紵練白紵細布

鍾乳水銀丹沙白鐵

在京師南三千六百六十五里至東都三千四百五里 戶三

萬二千二百一十口十四萬三千五百二十三

舊領戶五千五百六十三口三萬一千九十四 縣三

桂陽

上有桂林山本靈山天寶八載更名有銀有鐵 陽山

中下神龍元年移

有鐵有故

連山

中晉廣惠縣隋改廣澤

秦湟溪關

柳州龍城郡下本昆州武德四年以始安郡之馬平置

武德四年平蕭銑置昆州領馬平新平文安賀水歸德五縣

是年更名南昆州貞觀

八年又以地當柳星更名

以州界柳嶺為名天寶元年改為龍城郡乾元元年復

為柳州

土貢銀蚘蛇膽

至京師五千四百七十里至東都五千六百七十里 戶二千二

百三十二口萬一千五百五十四

舊領戶六千六百三十七口七千六百三十七

縣五

舊領縣四

馬平

下漢潭中縣地隋置武德四年析置新平文安賀水歸德四縣等更名歸德日修德文安日樂

沙八年以賀水隸澄州貞觀七年省觀七年省樂沙九年置崖山縣十二年省新平其後又省崖山以修

德隸 龍城

下武德四年置龍州并置柳嶺縣貞觀七年省 象

隸桂州後來屬 洛漕

舊書貞觀中置 洛漕

富州開江郡下本靜州龍平郡武德四年以始安郡之

龍平豪靜蒼梧郡之蒼梧置

武德四年平蕭銑置靜州領龍平博勞歸化安樂開

江豪靜蒼梧七縣

貞觀八年更名

以富川水為名天寶元年改為開江郡乾元元年復為富

州土貢銀斑布

至京師五千一百三十里至東都四千八百五十里

戶千四百六

十口八千五百八十六

舊領戶三千三百四十九口四千三百一十九天寶戶二千二

百九十縣三

龍平

下漢臨賀縣地梁置武德四年析置博勞歸化安樂開江四縣尋以蒼梧豪靜開江隸梧州九

年省安樂歸化博勞

思勤

下天寶後置

馬江

下本開江後隸梧州又復隸柳州長慶三年譚

元更名

昭州平樂郡下本樂州武德四年以始安郡之平樂置

武德四年平蕭銑置樂州領平樂永豐恭城沙亭四縣

貞觀八年更名

以昭岡潭為名天寶

元年改為平樂郡乾元元年復為昭州

土貢銀

至京師四千四百三十一里至東都四千二百一十

九戶四千九百一十八口萬二千六百九十一

天寶領戶三千

五百口數闕 縣三

平樂

下漢荔浦縣晉置以平樂水名之有鍾乳穴恭三武德四年析置沙亭縣貞觀七年省沙亭

城

下蕭銑置舊武德四年置鍾乳穴十二在銀帳山

永平

下本隸藤州後來屬

蒙州蒙山郡下本南恭州武德五年析荔州之隋化置

貞觀八年更名

取州東蒙山為名山山下有蒙水居人多姓蒙故也天寶元年改為蒙山郡乾元

元年復為蒙州

土貢麩金銀

至京師五千一百里至東都四千七百里

戶千五十九

口五千九百三十三

舊領戶一千六百九十九

縣三

立山

下本隋化漢荔浦縣隋置武德五年東區下武更名又析置欽政縣貞觀十二年省

地理嶺南道

年析立山置貞觀六年正義下本純義隸鸞州十年

嚴州循舊書作德郡舊書屬下乾封二年招致生獠

以秦故桂林郡地置天寶元年改為修德郡土貢銀至

師五千三百二十七里至戶千八百五十九口七千五

十一縣三

來賓下乾封循德舊書修德下本歸化下乾封

融州融水郡下武德四年析始安郡之義熙置武德四

銑置融州領義熙牂黃水安修四縣天寶土貢金桂心

元年改為融水郡乾元元年復為融州舊領戶二

至京師五千二百七十里戶千二百三十二千七百九

融水下本義熙漢潭中縣地隋置武德四年析置臨

修入武陽下天寶初併

思唐州武朗郡舊書下永隆二年析龔蒙象三州置開

元二十四年為羈縻州建中元年為正州土貢銀戶百

四十一縣二

武朗下本平原長思和下本平原長

古州樂興舊書郡舊書屬容下貞觀十二年李宏節開

夷獠置天寶元年改為樂古郡土貢蠟戶二百八十五

縣三戶口兩京道里

樂山本樂預寶應元年更古書下樂興下

地理 嶺南道

容州普寧郡下都督府本銅州武德四年以合浦郡之

北流普寧置武德四年平蕭銑置銅州領北流豪石貞觀

八年舊書更名以容山為名開元中升為都督府天寶

都督府仍舊置防禦經畧招討等使以刺史元和復為容州

領之管鎮兵一千一百人衣糧稅本管自給元和中徙

治普寧土貢銀丹砂水銀至京師五千九百一十里至

戶四千九百七十口萬七千八十五舊領戶八千縣六

舊領有經畧軍縣七

普寧下北流下漢合浦縣地隋置武德四年析置豪

年省新安後又省豪石宕昌北舊書三十里有鬼門

關兩石相對中闊三十步漢伏波將軍馬援討林邑

蠻路由於此立碑石龜尚在昔時趨交趾皆由此關

其南尤多瘴厲去者罕得生還諺曰鬼門關十八九

不還其土少鐵以磬石燒為器以烹魚鮭北人名五

侯焦石一經火久之不冷即今之滑石也亦名冷石

陵城下渭龍下武德四年欣道下本寧人隸藤州貞

屬陸川下本隸東峩州唐未來屬舊書無

牢州定川郡下本義州武德二年以巴蜀徼外蠻夷地

置五年改貞觀十一年以東北有牢石因更名牢石高

周二十里徙治南流後廢乾封三年將軍王杲平蠻獠

復置天寶元年改為定川郡土貢布銀兩京道里戶千

六百四十一口萬一千七百五十六縣三

南流下本隸容州武德四年析北流置南流定川牢

來定川下本隸潘州因宕川下本隸潘州因

地理 嶺南道

白州南昌郡下本南州武德四年以合浦郡之合浦地

置領博白卽平周羅龍六年更名天寶元年改為南昌郡乾元元年復為白

州豪淳良建寧六縣土貢金銀珠至京師六千一百七十五里戶二千五

百七十四口九千四百九十八舊領戶八百六縣四天寶領

博白下武德四年置并置郎平周羅龍豪淳良建寧

五縣貞觀六年以廉州之大都隸之十二年省

郎平淳良後又省大都大廉八年以龍豪隸順州西

南百里有北成灘咸通中安南都護高駢募人平其

險石以建寧下周羅下南昌下本隸潘

通舟楫州後來屬順州順義郡舊書下大廉八年容管經畧使王翊析禺

羅辨白四州置土貢銀戶五百九縣四

龍化下武德四年置以西有温水下武德四年

隸禺南河下武德五年析龍豪武德四年析合

繡州常林郡舊書屬桂下本林州武德四年以鬱林郡

之阿林縣及鬱平縣地置領常林阿林皇化歸六年更

名天寶元年改為常林郡土貢金至京師六千九十里

乾元元年復為繡州戶九千七百七十三縣三

常林中武德四年置又置羅繡皇化歸誠三阿林中

縣貞觀七年以皇化隸潯州省歸誠羅繡下武德四年析置廬越

縣貞觀六年縣廢入焉鬱林州鬱林郡舊書屬桂下本鬱州麟德二年析貴州

之石南興德鬱平置舊書貞乾封元年更名天寶元年

郡乾元元年土貢布至京師五千五百七十里戶千九

復為鬱林州東都五千一百六十里

地理 嶺南道

百一十八口九千六百九十九縣四

鬱平

舊書鬱林下本隸貴州後來屬

興業

下麟德二年析石南置建中二年省石南入焉

德

下蕭銑析石南置尋廢武德四年析鬱平復置

潭栗

下

黨州寧仁郡

舊書屬邕管經畧使

下本鬱林州地

古西甌所居

永淳元年

年開古黨洞置

舊書失起置年月天寶元年改為寧仁郡乾元元年復為黨州

土貢金

銀至京師六千四百八十里至東都五千八百三十里

戶千一百四十九

舊書一千三百

口七千四百四縣八

撫安

下古西甌地

善勞

中

善文

下

寧仁

下〇已上四縣舊書闕文

容山

下本安仁永淳二年析黨州置平琴州平琴郡舊書屬桂領安仁懷義福陽古符四縣領戶一千一百七十四垂拱三年廢神龍三年復置至德中更安仁日容山建中二年州廢縣皆來屬

懷義

下

福陽

下

古符

竇州懷德郡

舊書屬南海節度使

下本南扶州武德四年以永熙

郡之懷德置獠叛僑治瀧州後徙治信義貞觀元年州

廢以縣隸瀧州二年復置五年又廢以縣隸瀧州六年

復置八年更名

取州界羅竇洞為名天寶元年改為懷德郡乾元元年復為竇州

土貢

銀

至京師六千一百里至東都五千四百里

戶千一十九口七千三百三十

九

舊領戶三千五百

縣四

舊領縣五

信義

中下漢端溪縣地隋置懷德縣武德四年置并析置潭峩縣五年又析置特亮縣

懷德

中潭峩

下

特亮

下

禺州溫水郡下本東峩州乾封三年將軍王杲奏析白

辨竇容四州置總章二年更名

天寶元年改為溫水郡乾元元年復為禺州

土貢

地理

嶺南道

信

銀 至京師五千三百五 戶三千一百八十 舊書戶一萬 縣四

峩石 下總章二年析白州之温 羅辨 州後更名本羅

辨洞地。案羅辨本隸羅州其後隸容州則羅辨又非

川改爲羅辨也且陸川唐未改隸容州則羅辨又非

本陸川也若羅辨而陸川已改名羅辨容州不得更有

陸川扶萊以扶萊水名之隸寶州貞觀中省後復置

廉州合浦郡 舊書屬安南都護府 下本合州 秦之象郡地吳改爲

及越州領郡三治於此時西江都護陳伯紹爲刺史始

立州鎮鑿山爲城以威俚獠隋改爲祿州又爲合州又

改爲合浦郡唐置廉州大海在西南一百六十里有珠

母海郡人採珠之所云合浦也州界有瘴江名合浦江

武德四年曰越州貞觀八年更名以本大廉洞地 寶天

元 元年改爲合浦郡乾 土貢銀 至京師六千五百四十七

元 元年復爲廉州 戶三千三十二口萬三千二十九 舊領戶一千 縣四

合浦 中下武德五年置安昌高城大廉大都四縣貞

觀六年置珠池縣後以大都隸白州十二年省

珠池安昌入焉 封山 下武德五年置姜州并置東羅蔡龍二

昌入焉 封山 縣貞觀十年州廢以封山東羅蔡龍來

屬後省 蔡龍 下以蔡龍洞名之貞觀 大廉 下

義州連城郡 舊書屬南 下本南義州武德五年以永熙

郡之永業縣地置貞觀元年州廢以縣隸南建州二年

復置五年又廢以縣隸南建州六年復置後第名義州

天寶元年改爲連城郡 土貢銀 至京師五千七百五十

乾元元年復爲義州 里至東都四千六百九

十戶千一百一十口七千三百三
舊領戶三千二百二十五無口縣三
舊領縣四

岑溪 下漢猛城縣本龍城武德五年置并置安義義
武二縣至德中更龍城日岑溪其後又省義城
有郡 **永業** 下本安義至 **連城** 下武德五年析
山 德中更名 瀧州之正義置

安南中都護府本交趾郡 隋平陳置交州揚帝改為交
趾郡刺史治龍編交州都護

制諸蠻其海南諸國大抵在交州南及西南居大海中
洲上相去或三五百里三五千里遠者二三萬里乘船
舉帆道里不可詳知自漢武 **武德五年日交州治交趾**

已來皆朝貢必由交趾之道 **武德五年日交州治交趾**

武德五年改為交州總管府管交峯愛仙鳶宋慈險道
龍十州交州領交趾懷德南定宋平四縣六年澄慈道

宋並加南字七年又置玉州隸交府貞觀九年省南宋
州又省龍州及南慈州二年廢玉州六年改南道州為

仙州十一年廢仙州 **調露元年日安南都護府** 大足元
今督交峯愛驩四州 年四月

置武安州南登 **至德二載日鎮南都護府大厯三年復**
州並隸安南府 刺史充都護管 兵四千二百人 **土貢蕉檳**

為安南寶厯元年徙治宋平 刺史充都護管 兵四千二百人 **土貢蕉檳**

椰鮫革蚘蛇膽翠羽 至京師七千二百五十三里 **戶二**
至東都七千二百二十五里

萬四千二百三十口九萬九千六百五十二 舊領戶一
萬七千五

百二十三口八萬 **縣八** 舊領 **有經畧軍**
八千七百八十八 縣七

宋平 上漢西捲縣地宋置武德四年置宋州并置宏
教南定二縣五年析置交趾懷德二縣隸交州

六年日南宋州貞觀元年州廢省宏 **南定** 本隸宋州
教懷德徙交趾於故南慈州來屬 武德四年

析宋平置五年隸交州大 **太平** 中下本隆平 舊書
厯五年省貞元八年復置 武平不武德四年置

以縣置隆州并置義廉封溪二縣治義廉六年日南
隆州貞觀元年州廢省義廉以封溪縣隸峯州隆平

來屬先天 **交趾** 中下武德四年置慈州并置慈廉烏
元年更名 延武立三縣以慈廉水因名之六年

地理 嶺南道

日南慈州貞觀元年朱鳶上吳軍平縣地舊置武平州廢省三縣更置高陵定安二縣貞觀元年州龍編中下後漢問尚為廢省高陵定安以朱鳶來屬龍編交趾太守移治龍編言立城之始有蛟龍盤編津之間因為城名武德四年置龍州并置武寧平樂二縣貞觀元年州廢省武寧平樂以龍編平道中下漢封溪縣地南齊置昌隸仙州州廢來屬平道國縣南越志交趾之地最為膏腴舊有君長日雄王其佐日雄侯後蜀王將兵三萬討日雄王滅之蜀以其子為安陽王治交趾其國地在今平道縣東其城九重周九里土庶蕃阜尉佗乃與之和乃以其子始為質安陽王以媚珠妻之子始得弩毀之越兵至乃殺安陽王兼其地武德四年置道州并置昌國縣領平道昌國武平三縣六年日南道州是年更名仙州貞觀十年州廢省昌國以平道來屬武平中下漢封溪縣後漢初糜冷縣女子徵側叛屬武平攻陷交趾馬援率師討之三年方平光武乃增置望海封溪二縣即此也吳置武平郡隋為縣日隆平武德四年改本隸道州五年來屬

陸州玉山郡下本玉山州武德五年以寧越郡之安海

玉山置貞觀二年州廢縣隸欽州高宗上元二年復置

更名以州界山為名天寶元年改為土貢銀玳瑁鼈皮

翠羽甲香至京師七千二百六戶四百九十四口二千

六百七十四縣三

烏雷下本玉山天寧海下本安海武德四年

二年省至德寶中更名又置海平縣貞觀十

峯州承化郡下都督府武德四年以交趾郡之嘉寧置

領嘉寧新昌安仁竹輅石隄封溪六縣天寶土貢銀藤器

白鑑蚶蛇膽豆蔻至京師七千戶千九百二十舊領戶

百四十四口六縣五舊領

嘉寧 下漢糜冷縣地武德四年置新昌安仁竹格

又省安仁後承化下新昌竹格縣入焉高山舊書

元和後置珠綠後置

愛州九真郡 隋九真郡武德五年置愛州領九真松

順永胥前真山七州天寶元年改土貢紗繩孔雀尾至

為九真郡乾元元年復為愛州

師八千八百至戶萬四千七百舊領戶九千八十口

九真 下武德五年置松源楊山安預三縣貞觀元

順三縣貞觀元年州廢省三縣入安順來屬崇平

握本隆安武德五年置安州并置教山建道延建都

初備嶠五縣貞觀元年廢安州省教山建道都握入

來屬八年省建初先天元年更名軍寧下本軍安武德

隆安日崇安至德二載又更名軍寧五年以縣置永

廢隸南陵州至德二載更名日南下漢屬風縣地縣

風門嘗有風其山出金牛往往夜見照耀十里關則

海水沸溢有霹靂人家牛皆怖號日神牛武德五年

置積州又置積善津梧方載三縣又以移風縣地置

前真州并置龍如侯博積鎮星四縣九年更積州日南

陵州貞觀元年日真州是年廢前真州省九臯建

正真寧以移風隸南陵州又廢胥州省攀龍如侯博

犢鎮星以胥浦隸南陵州十年舊積州亦廢以軍安

日南移風胥浦來屬長林下本無編

天寶中省移風胥浦長林下本無編

驩州日南郡 古越裳氏國秦開百越此為象郡漢武元

地理嶺南道

領北景盧容西捲象林五縣吳分日南置九德郡晉宋
齊因之隋改為州廢九德郡為縣後漢遣馬援討林邑
蠻援自交趾循海隅開側道以避海從蕩昌縣南至九
真郡援自九真至其國開陸路至日南郡又行四百餘
里至林邑國又南行二千餘里有西屠夷國鑄二銅柱
於象林南界與西屠夷分境以紀漢德之盛其時以不
能還者數十人留於其銅柱之下至隋乃有三百餘家
南蠻呼為馬留人其水路自安南府南海行三千餘里
至林邑計交趾至下都督府本南德州武德五年置南
德明智驩林源景海八州南德領六縣武德八年曰德州貞觀元年又更
名以舊驩州為演州二年置驩州都督府領驩演明智
為日南郡乾元元年土貢金金簿黃屑象齒犀角沈香斑竹
元年復為驩州至京師陸路一萬二千四百五十二里水路一萬七千
里至東都陸路一萬一千五百九十五里水路一萬六
千二百戶九千六百一十九口五萬八百一十八戶舊領
二十里

千五百七十九口一縣四舊領
萬六千六百八十九縣六

九德 中下武德五年置安遠曇羅光安三縣是年以
光安置源州又置水源安銀河龍長江四縣貞

觀八年更名阿州十三年州廢省水源河龍長江
以光安安銀來屬安遠曇羅光安安銀後皆省

陽下越裳 三縣又以南郡之文谷金寧二縣置智
州并置新鎮閣員二縣貞觀元年更曰南智州省新

鎮閣員十三年廢明州省萬安明宏明定入越裳隸
智州後廢智州省文谷金寧入越裳來屬○初以隋

林邑郡置林州北景郡置七州北景漢縣名在安南
府南三千里北景在南晉將灌濂攻林邑王范佛破

其國遂於其國五月五日立表北景在表南九寸一
分故自北景已南皆北戶以向日也北字或單為七

又更名七州曰南景州貞觀二年綏懷林邑乃僑治
驩州之南境領北景朱吾二縣前志曰朱吾人不粒

食依魚資魚為生記云朱吾在日南郡北僑立名也
并置由文縣八年第名景州無戶口至京師一萬一

千五百里九年置林州漢日南郡之象林縣郡南界

地理 嶺南道

四百里後漢時中原喪亂象林縣人區連殺縣令自稱林邑王後有范熊者代區連相傳累世遂為林邑國其地皆開北戶以向日晉武時范氏入貢東晉末范氏攻陷日南郡告交州刺史朱蕃求以日南郡北界橫山為界其後又陷九真郡自是屢寇交趾南界至貞觀中其主修職貢乃僑置林邑郡以羈縻之非正林邑國寄治驩州之南境領林邑金龍海界三縣金龍隋文帝時遣大將劉方率兵萬人自交趾南伐林邑國敗之其王梵志遁走方收其廟主一十八人皆鑄金為之方盡虜其人空其地乃班師因方得其龍乃為縣名無戶口至京師一萬二千里又置山州舊經書屬使領龍池益山二縣天寶元年改為龍池郡乾元元年復為山州有浦陽戍戶千懷驩下本咸驩三百二十口五千二百皆貞元末廢懷驩武德五年置驩州并置安人扶演相景西源四縣治安人貞觀元年更名演州十三年省相景十六年州廢省安人扶演西源以咸驩來屬後更咸驩曰懷驩

長州文陽郡下唐置天寶元年改為文陽郡土貢金無

京道戶六百四十八縣四

文陽下銅蔡下長山下其常下

福祿州唐林郡下本福祿郡總章二年智州刺史謝法

成招慰生獠昆明北樓等七千餘落以故唐林州地置

大足元年更名安武州天寶元年改為福祿郡至德二載更郡曰

唐林乾元元年復州故名土貢白鐵紫鈿無兩京戶三

百一十七縣三

柔遠本安遠至德二載更名唐林唐初以唐林安遠二縣置福

祿下○唐林福祿舊書闕

湯州湯泉郡舊書屬容下唐以故秦象郡地置天寶

元年改爲湯泉郡乾元元年復爲湯州

無兩京道里土貢金

縣三

湯泉

下舊書淥水

羅韶

下

芝州忻城郡下唐置

天寶元年改爲忻城郡乾元元年復爲芝州無兩京道里最遠惡處

戶千二百口五千三百縣七

忻城

下富川下〇已下六縣舊書闕

平西

下樂光

下樂豔

雲

下思龍下

武峩州武峩郡下唐置

天寶元年改爲武峩郡乾元元年復爲武峩州無兩京道里

戶千八百五十口五千三百二十縣七

武峩

下如馬下〇已下三縣舊書闕

武義

下武夷

下武緣

勞

下梁山下

演州龍池郡

舊書無

下本忠義郡又曰演水郡貞觀中廢

廣德二年析驩州復置土貢金戶千四百五十縣七

忠義

下懷驩下龍池

下思農

下武郎

下武容

下武金

武安州武曲郡

舊書無

下土貢金朝霞布戶四百五十縣

二

武安

下臨江下

開元中安南所領有龐州土貢孔雀尾紫釧又有南登州後皆廢省

右嶺南採訪使治廣州

者為府十四州四十六突厥回紇党項吐谷渾之別部
及龜茲于闐焉耆疏勒河西內屬諸胡西域十六國隸
隴右者為府五十一州百九十八羌蠻隸劍南者為州
二百六十一蠻隸江南者為州五十一隸嶺南者為州
九十二又有党項州二十四不知其隸屬大凡府州八
百五十六號為羈縻云

關內道

突厥州十九府五

定襄都督府貞觀四年析頡利部為二以左部置僑治

寧朔領州四

貞觀二十三年分諸部置州三戶
四百六十口一千四百六十三

阿德州

以阿史
德部置

執失州

以執失
部置

蘇農州

以蘇農
部置

拔延

州

右隸夏州都督府

雲中都督府貞觀四年析頡利右部置

舊書党項
部落置

僑治

朔方境領州五

貞觀二十三年分諸部置州三戶一
千四百二十口五千六百八十一

舍利州

以舍利吐
利部置

阿史那州

以阿史
那部置

綽州

以綽
部置

思壁

州 白登州

貞觀未隸燕然
都護後復來屬

桑乾都督府龍朔三年分定襄置僑治朔方領州四

貞觀

二十三年分諸部置州三戶二
百七十四口一千三百二十三

郁射州

以郁射施部置初
隸定襄後來屬

藝失州

以多地
部置

罕

舊書
作畢

失州以卑失部置初隸定襄後來屬叱畧州

呼延都督府貞觀二十年置舊書党項部落寄朔方縣界領州三貞

二十三年分諸部置州三戶一百五十口六百五舊書有那吉州無葛邏州

賀魯州以賀魯部置初隸雲中都督後來屬葛邏州以葛邏挹怛部置初隸雲中都督後

來屬跋跌州初為都督府隸北庭後為州來屬

右隸單于都護府舊書皆屬夏州都督府

新黎州貞觀二十三年以車鼻可汗之子羯漫陀部置初為都督府後為州

渾河州永徽元年以車鼻可汗餘眾歌邏祿之烏德鞬山左廂部落置

狼山州永徽元年以歌邏祿右廂部落置為都督府隸雲中都護顯慶三年為州來屬

堅昆都督府貞觀二十二年以沙鉢羅葉護部落置

右隸安北都護府

回紇州十八府九貞觀二十一年分回紇諸部置

燕然州以多覽葛部地置初為都督府及雞鹿雞田燭龍三州隸燕然都護開元元年來屬僑治回樂

戶一百九十口九百七十八

雞鹿州以奚結部置僑治回樂戶一百三十二口五百五十六

雞田州以阿跌部置僑治回樂戶一百四十四口四百六十九

東臯蘭州以渾部置初為都督府并以延陀餘眾置祁連州後罷都督又分東西州永徽三年皆廢

後復置東臯蘭州僑治鳴沙戶一千三百四十二口五千一百八十二

燭龍州貞觀二十三年析瀚海都督之掘羅勿部置僑治温池戶一百一十七口三百五十三

燕山州僑治温池戶四百三十口二千一百七十六

右隸靈州都督府

達渾都督府以延陀部落置僑治寧朔領州五戶一百二十四

口四百九十五

姑衍州 步訖若州 嶼彈州永徽中收延陀散亾部落置 鶻州

低粟州

安化州都督府僑治朔方戶四百八十三口二千五十三

寧朔州都督府僑治朔方戶三百七十四口二千二十七

僕固州都督府僑治朔方戶一百二十二口六百七十二

右隸夏州都督府

榆溪州以契苾部置

寘顏州以白霫別部置

居延州以白霫別部置

稽落州本高闕州以斛薩部置永徽元年廢高闕州更置稽落州後又廢三年以阿特部復置

余吾州本元闕州貞觀中以骨利幹部置龍朔中更名

浚稽州

仙萼州初隸瀚海都護後來屬

瀚海都督府以回紇部置

金微都督府以僕固部置

幽陵都督府以拔野古部置

龜林都督府貞觀二年以同羅部落置

堅昆都督府以結骨部置

右隸安北都護府

党項州五十一府十五

貞觀三年酋長細封步賴內附其後諸姓酋長相率亦內附皆

列其地置州縣隸松州都督府五年又開其地置州十六縣四十七又以拓跋赤詞部置州三十二乾封二年以吐蕃入寇廢都流厥調奏般旬器爾鎧率嗟等十二州咸亨二年又廢蠶黎二州祿山之亂河隴陷吐蕃乃徙党項州所存者於靈慶銀夏之境

清塞州

歸德州

僑治銀州境

蘭池都督府

芳池都督府

相興都督府

永平都督府

旭定都督府

清寧都督府

忠順都督府

寧保都督府

靜塞都督府

萬吉都督府

樂容州都督府領州一

東夏州

靜邊州都督府貞觀中置初在隴右後僑治慶州之境

舊書寄治銀州界內領州二十五

布州 北夏州 思義州 思樂州 昌塞州 吳

州 天授二年置吳朝歸浮等州 朝州 朝亦作彭 歸州 歸一作陽 浮州 祐州

貞觀四年置至京師二千一百九十里領縣二廓川歸定 卑州 西歸州 嶂州

貞觀四年置至京師二千九百里領戶二百無口領縣四洛平顯川桂平顯平 饒州 開元

州 歸順州 本在山南之西寶應元年請梁州刺史內附 淳州 貞觀十二年以降戶

置于洮州之境并置索恭烏 烏籠州 恤州 嗟州

貞觀五年置縣一相雞相雞 蓋州 本西唐州貞觀四年置八年更名在

京師西南二千六百三十里領戶二百 悅州 迴樂州

二十無口縣四湘水河唐曲嶺祐川 烏掌州 諾州 貞觀五年置在京師西南二千六百四十三里縣三諾川德歸籬渭

右隸靈州都督府 芳池州都督府 僑治懷安皆野利氏種落領州九 舊書

十有 寧州 靜州 種州 舊書 玉州 貞觀五年置至京師二千八百七十八里領戶二百一

十五無口縣 濮州 林州 尹州 位州 貞觀四年置至京師

二玉山帶河 宜定州都督府 本安定後更名 寄治慶州界 領州七

二千四百一斗里領戶一 長州 寶州

百無口縣二位豐西使 党州 橋州 貞觀六年置至京 烏州 西戎州 貞觀

以拓拔赤詞部落置初 野利州 米州 還州

為都督府後為州來屬 安化州都督府 寄治慶州界 領州七

永利州 威州 旭州 莫州 西滄州 貞觀六年置八年更

名臺州後復故名至京 琮州 儒州 本西鹽州貞觀

師二千一百三十五里 置治故後魏洪和郡之藍川縣地 八年更名開元中廢後為羈縻

右隸慶州都督府

吐谷渾州二

寧朔州

初隸樂容都督府代宗時來屬

右隸夏州都督府

渾州

儀鳳中自涼州內附者處於金明西境置寄治延安郡界

右隸延州都督府

河北道

突厥州二

順州順義郡

天寶元年改為順義郡乾元元年復為順州舊領戶八十一口二百一十九天寶戶

一千六十四口五千一百五十七貞觀四年平突厥以其部落置順佑化長四州都督府于幽靈之境又置北開北寧北撫北安等四州都督府六年順州僑治營州南之五柳戍又分思農部置燕然縣僑治陽曲分思結部置懷化縣僑治秀容隸順州後皆省佑化長及北開等四州亦廢而順州僑治幽州城中歲貢麝香縣一賓義

瑞州

本威州貞觀十年以烏突汗達干部落置在營州之境咸亨中更名後僑治良鄉之廣陽城舊領戶

六十口三百六十六天寶戶一百九十五口六百二十四縣一來遠

右初隸營州都督府及李盡忠陷營州以順州

隸幽州都督府徙瑞州於宋州之境神龍初北

還亦隸幽州都督府

奚州九府一

鮮州

武德五年析饒樂都督府置隸營州都督僑治潞之古縣城萬歲通天元年遷於青州安置神龍初

改隸幽州戶一百七十口三百六十七縣一賓從

崇州

武德五年析饒樂都督府之可汗部落置隸營州都督貞觀三年更名北黎州治營州之廢陽師鎮

八年復故名後與鮮州同僑治潞之古縣城舊領戶一百四十八口五百五十四天寶戶二百口七百一十六縣一昌黎

順化州縣一懷遠

歸義州歸德郡總章中以新羅戶置僑治良鄉之廣陽

歸義後廢開元中信安王禕降契丹李詩部落五千帳以其眾復置

奉誠都督府本饒樂都督府唐初置後廢貞觀二十二

年以內屬奚可度者部落更置并以別帥五部置弱水

等五州開元二十三年更名領州五

弱水州以阿會部置 祁黎州以處和部置 洛瓌州以奧失部置 太魯

州以度稽部置 渴野州以元俟部置

契丹州十七府一

元州隋置處契丹李去間部落貞觀二十年以紇主曲據部落置僑治范陽之魯泊村戶六百一十八口

一千三百三十
三縣一靜蕃

威州本遼州武德二年以內稽部落置并置遼州總管府初治燕支城後僑治營州城中七年廢都督府

貞觀元年更名後治良鄉之石窟堡舊領戶七百二十九口四千二百二十二天寶戶六百一十一口一千八百

六十九兩京道里與涿州同縣一威化

昌州貞觀二年以松漠部落置僑治營州之靜蕃戌七年徙于三合鎮後治安次之故常道城舊領戶一

百三十二口四百八十七天寶戶二百八十一口一千八百一龍山

師州貞觀三年以契丹室韋部落置僑治營州之廢陽師鎮後僑治良鄉之東間城舊領戶一百三十八

口五百六十八天寶戶三百一十四口三千二百一十五縣一陽師

帶州貞觀十年以乙失革部落置僑治昌平之清水店領戶五百六十九口一千九百九十縣一孤竹

歸順州歸化郡本彈汗州貞觀二十二年以內屬契丹別帥析紇便部置開元四年更名天寶

元年改為歸化郡乾元元年復為歸順州領戶一千三百七十七口四千四百六十九至京師二千六百里至東都里縣一懷柔

沃州載初中析昌州置處契丹松漠部落萬歲通天元年沒於李盡忠開元二年復置後僑治薊之南回

城隸幽州領戶一百五十九口六百一十九縣一濱海

信州萬歲通天元年以乙失活部落置僑治范陽境領戶四百一十四口一千六百縣一黃龍

青山州景雲元年析元州置僑治范陽之水門村領戶六百三十二口三千二百一十五縣一青山

松漠都督府貞觀二十二年以內屬契丹窟哥部置其

別帥七部分置峭落等八州李盡忠叛後廢開元二年

復置領州八

峭落州以達稽部置 無逢州以獨活部置 羽陵州以芬間部置 白連

州以突便部置 徒何州以芮奚部置 萬丹州以墜斤部置 疋黎州以伏

部置 赤山州以伏部置

歸城州

靺鞨州三府三

慎州武德初以凍沫烏素固部落置僑治良鄉之故都鄉城領戶二百五十口九百八十四縣一逢龍

夷賓州乾封中以愁思嶺部落置僑治良鄉之古廣陽城領戶一百三十口六百四十八縣一來蘇

黎州載初二年析慎州置僑治良鄉之故都鄉城領戶五百六十九口一千九百九十一縣一新黎

黑水州都督府開元十四年置

渤海都督府 安靜都督府

右初皆隸營州都督李盡忠陷營州乃遷元州

于徐宋之境威州于幽州之境昌師帶鮮信五
州于青州之境崇慎二州于淄青之境夷賓州
于徐州之境黎州于宋州之境在河南者十州
神龍初乃使北還二年皆隸幽州都督府

降胡州一

稟州 天寶初置僑治范陽境領戶六百四十八口二千一百八十七

右隸幽州都督府

高麗降戶州十四府九 太宗親征得蓋牟城置蓋州得遼東城置遼州得白崖城置巖

州及師還收蓋遼二州之人以歸高宗滅高麗置都督府九州四十二後所存州止十四並無城池散處諸軍鎮以其渠酋為都督刺史羈縻之天寶領戶五千七百一十八口一萬八千一百五十六初顯慶五年平百濟

以其地置熊津馬韓東明金連德安五都督府并置帶方州麟德後廢

南蘇州 蓋牟州 代那州 倉巖州

磨米州 積利州 黎山州 延津州

木底州 安市州 諸北州 識利州

拂涅州 拜漢州 諸北州已下舊書闕

新城州都督府 遼城州都督府

哥勿州都督府 衛樂州都督府

舍利州都督府 居素州都督府

越喜州都督府 去旦州都督府 衛樂州已下舊書闕

建安州都督府

右隸安東都督府

隴右道

突厥州三府二十七

臯蘭州

貞觀二十二年以阿史德特健部置初隸燕然都護後來屬

興昔都督府

右隸涼州都督府

特伽州

雞洛州

開元中又有火拔州葛祿州後不復見

濛池都護府貞觀二十三年以阿史那賀魯部落置瑤池都督府永徽四年省顯慶二年擒賀魯分其地置都護府二都督府八其役屬諸胡皆為州

崑陵都護府

訶延都督府以處木昆部置

盟鹿州都督府以突騎施索葛莫賀部置

潔山都督府以突騎施阿利施部置

雙河都督府以攝舍提墩部置

鷹娑都督府以鼠尼施處半部置

鹽泊州都督府以胡祿屋闕部置

陰山州都督府顯慶三年分葛邏祿三部置三府以謀

落部置

大漠州都督府以葛邏祿熾侯部置

元池州都督府以葛邏祿踏實部置

金附州都督府析大漠州置

輪臺州都督府

金滿州都督府永徽五年以處月部落置為州隸輪臺

龍朔二年為府

咽麴州都督府初元池咽麴為州隸燕然長安二年為

都督府隸北庭

鹽祿州都督府

哥係州都督府

孤舒州都督府

西鹽州都督府

東鹽州都督府

叱勒州都督府

迦瑟州都督府

焉洛州都督府

沙陀州都督府

答爛州都督府

右隸北庭都護府

回紇州三府一

蹕林州

以思結別部置

金水州

賀蘭州

廬山都督府以思結部置

右初隸燕然都護府總章元年隸涼州都督府

党項州七十三府一縣一

馬邑州

開元十七年置在秦成二州山谷間寶應元年徙于成州之鹽井故城

右隸秦州都督府

保塞州

右隸臨州都督府

密恭縣 高宗上元三年為吐蕃所破因廢後復置

右隸洮州

叢州 貞觀三年舊置在京師西南一千八百里縣三寧遠臨泉臨河

岨州 貞觀元年以降戶置領戶一百五十五在京師西南二千二百四十六里縣二江源落稽

奉州 本西仁州貞觀元年置八年更名在京師西南二千一百六里縣三奉德恩安舊置永慈

巖州 本西金州貞觀五年置八年更名在京師西南二千一百里縣三金池甘松丹巖

遠州 本西懷州貞觀四年置八年更名在京師西南二千三百六十里縣二羅水小部川

麟州 本西麟州貞觀五年置八年更名至京師四千五百里縣七峽川和善劍具碛源三交利恭東陵

可州 本西義州貞觀四年置八年更名在京師西南一千四十里縣三義誠清化靜方

闊州 貞觀五年置在京師西南二千五百一十里縣二闊源落吳

彭州 本洪州貞觀三年置七年更名在京師西南一千七百八十里縣四洪川歸遠臨津歸正

直州 本西集州貞觀五年置更名領戶一百至京師二千五百里縣二集川新川

肆州 貞觀五年置至京師二千六百里縣四歸唐芳叢鹽水磨山

序州 貞觀十年置至京師二千四百里

靜州 咸亨三年以內附部落置

軌州都督府貞觀二年以細封步賴部置在京師西南二千三百

九十里縣四玉城金源俄徹通川 以上有版

研州

探那州

忸州

毗州

河州

幹州

瓊州

犀州

龕州

陪州

如州

麻州

霸州

礪州

光州

至涼州

擘州

思帝州

統州

穀印州

達達州

萬卑州

慈州

融洮州

執州

答針州

稅河州

吳洛州

齊帝州

苗州

始目州

悉多州

質州

兆州

求易州

託州

志德州

延避州

略州

索京州

柘剛州

明桑州

白豆州

瓚州

酋和州

和昔州

祝州

索川州

拔揭州

鼓州

飛州

索渠州

目州

寶劍州

津州

柘鍾州

紀州

徽州

以上無版

右初隸松州都督府肅宗時懿蓋嗟諾祐臺橋
浮寶玉位儒歸恤及西戎西滄樂容歸德等州
皆內徙餘皆沒於吐蕃

乾封州

歸義州

順化州

和寧州

和義州

保善州

寧定州

羅雲州

朝鳳州以上寶應元年內附

永定州永泰元年以永定等十二州部落內附析置州十五

宜芳州餘闕

右隸闕

吐谷渾州一

閭門州

右隸涼州都督府

四鎮都督府州三十四

咸亨元年吐蕃陷安西因罷四鎮長壽二年復置

龜茲都督府貞觀二十年平龜茲置

本龜茲國其王姓白理白山之南去瓜州

三千里勝兵數千貞觀二十二年阿史那社爾破之虜龜茲王而還乃於其地置都督府顯慶三年破賀魯仍

自西州移安西府置於龜茲國城領州九闕

毗沙都督府本于闐國

在安西都護府西南二千里葱嶺北二百里勝兵數千俗多機

巧其王曰伏闕信

貞觀二十二年内附初置州五高宗上元二

年置府領州十闕

焉耆都督府

本焉耆國在安西都護府東八百里其王姓龍名突騎支常役於西突厥俗有魚鼈

之貞觀十八年滅焉耆置

上元中置都督府處其部落無蕃州有碎葉城調露元年

都護王方翼築四面十二門為屈曲隱出伏沒之狀云

疏勒都督府

本疏勒國在安西都護府南二千里白貞

觀九年疏勒內附置

上元中置都督府領州十五闕

河西內屬諸胡州十二府二

烏壘州

和墨州

温府州

蔚頭州

遍城州

耀建州

寅度州

豬拔州

達滿州

蒲順州

郢及滿州

乞乍州

媯塞都督府

渠黎都督府

西域府十六州七十二

龍朔元年以隴州南由令王名遠為土火羅道置州縣使自于

屬部為州縣凡州八十八縣百一十軍府百二十六皆隸安西都護府仍於吐

火羅國立碑以紀之

月支都督府以吐火羅葉護阿綏城

舊書過換城

置以其王葉護領

之領州二十五

舊書二

藍氏州

以鉢勃城置

大夏州

以縛叱城置

漢樓州

以俱祿健城置

弗敵

州以烏羅

沙律州

以咄咄城置

媯水州

以羯城置

盤越州

以忽婆

怛密州

以烏羅城置

伽倍州

以摩彦城置

粟特州

以阿捺臘城置

鉢羅

州

以蘭城置

雙泉州

以悉計密悉帝城置

杞惟州

以昏磨城置

遲散州

密言

富樓州

以乞施城置

丁零州

以泥射城置

薄知州

以折面

桃槐州

以阿臘城置

大檀州

以頰厥伊城置

伏盧州

以薩薩城

置

身毒州

以乞澀城置

西戎州

以突厥施但駛城置

笈頡州

以騎失帝城置

疊仗州

以發部城置

苑湯州

以按特山城置

五 大汗都督府以厭達舊書嘽嘽部活路城置以其大江領之領州十

附墨州

以弩那城置

奄蔡州

以胡路城置

依耐州

以婆多楞薩達健城置

犁州

以少俱部落置

榆令州

以烏漢言城置

安屋州

以遮瑟多城置

蜀陵州

地理 羈縻州

六

以數始 碣石州 以迦沙紛 波知州 以羯滂 烏丹州 以

捺斯 諾色州 以速利 迷密州 以順問 盼頓州 以乍 宿

利州 以頌施谷 賀那州 以汗曜

條支 舊書作枝 都督府以阿達羅支國伏寶瑟顛城置領州

九 舊書

細柳州 以護聞 虞泉州 以贊候瑟 犁蘄州 以據瑟 崦

嶺州 以遏忽 巨雀州 以烏離 遺州 以遺蘭 西海州 以

薩大鎮西州 以活恨 乾陀州 以縛狼

天馬都督府以解蘇國數滿城置領州二

洛那州 以忽論 束離 一作州 以達利薄

高附都督府以骨咄施沃沙城置領州二

五翎州 以葛邏 休蜜 一作州 以烏斯

修鮮都督府以尉賓國遏紇城置領州十

毗舍州 以羅漫 陰米州 以賤那 波路州 以和藍 龍池

州 以遺恨 烏弋州 以塞奔你 羅羅州 以濫 檀特州 以

製城 烏利州 以勃迸 漠州 以鵲換 懸度州 以布路

寫鳳都督府以帆延國羅爛城 舊書失苑延 置領州四

嶰谷州 以肩捺 洽淪州 以侯麟 悉萬州 以縛時 鉗敦

州 以未臘薩

悅般州都督府以石汗那國豔城置領州一

雙靡

舊書州以俱蘭作靡州城置

奇沙州都督府以護特犍國遏密城置領州二

沛隸

舊書州以漫山作簿州城置 大秦州 以獻密城置

姑墨州都督府以怛沒國怛沒城置領州一

粟弋州

以弩羯城置

旅獒州都督府以烏拉喝國摩喝城置

崑墟州都督府以多勒建國

舊書護密多國

低寶那城置

至拔州都督府以俱密國

舊書作措

瑟城置

烏飛州都督府以護密多國摸達

舊書作廷

城置領州一

鉢和州

以娑勒色詞城置

王庭州都督府以久越得犍國步師城置

波斯都督府以波斯國疾陵城置

右隸安西都護府

劍南道

諸羌州百六十八

西雅州

貞觀五年置在京師西南二千六百六十里縣三新城三泉石龍

蛾州

貞觀五年置至京師二千七百里縣二常平那川

拱州

顯慶元年以鉢南伏浪恐部置

劍州

永徽五年以大首領東就部落置

右隸松州都督府

塗州

武德元年以臨塗羌內附置領臨塗端源婆覽三縣貞觀元年舊州廢縣亦省二年舊州析茂州

李勣 羈縻州

六

之端源戊復置領戶二千三百三十四口四千二百六十一在京師西南二千六百八十九里縣三端源臨塗

鄰悉

炎州 本西封州貞觀三年置開生羌置八年更名領戶五千七百無口數在京師西南三千三百七十里

六里縣三大封慕仙義川

徽州 貞觀六年以西羌董洞貴贍贍作部落置領戶二千五百無口數在京師西南三千四百一十八里

縣三文徽俄耳文進

向州 貞觀五年以生羌置領戶一千六百二口三千八百九十八在京師西南二千八百六十九里縣二

貝左向貳

冉州 本西冉州貞觀六年置領戶一千三百七十在京師西南三千七百三十九里

縣四冉山磨山玉溪金水

穹州 本西博州貞觀五年以生羌置八年更名領戶三千四百三十六在京師西南三千二百六十七里

縣五小川微當壁川當博恭耳

窄州 本西恭州貞觀七年以白狗羌置八年更名無戶口在京師西南二千九百四十五里縣三蓬都亭

勸比思

蓬魯州 永徽二年特浪生羌董悉奉求辟惠生羌卜擔莫等種落萬餘戶內附又析置州三十二〇已

下舊書不錄

姜州 怒州 葛州 勿州

鞞州 占州 達州 浪州

邠州 斂州 補州 賴州

那州 舉州 多州 爾州

唐書卷之三十三 李勤 羈縻州 七

射州

鐸州

平祭州

時州

箭州

婆州

浩州

質州

居州

可州

宕州

歸化州

奈州

竺州

卓州

右隸茂州都督府

思亮州

杜州

初漢州

孚川州

渠川州

邱盧州

祐州

計州

龍施州

月亂州

浪彌州

月邊州

圍州

櫃州

威川州

米羌州

右隸嵩州都督府

當馬州

此下二十一州天寶前置

林波州

中川州

林燒州

鉗矢州

會野州

當仁州

金林州

東嘉梁州

西嘉梁州

舊書有壽梁州無此二州

東石乳州

西石乳州

涉邛州

汶東州

費林州

徐渠州

强雞州

長臂州

楊常州

羅巖州

初隸黎州都督後來屬

雉州

椎梅州

此下三十六州開元後置

三井州

束鋒州

名配州

鉗恭州

斜恭州

畫重州

羅林州

籠羊州

龍逢州

敢川州

驚川州

柘眉州

作燭州

當品州

巖城州

昌磊州

鉗并州

木重州

柘林州

三恭州

布嵐州

欠馬州

羅蓬州

論川州

讓川州

遠南州

卑廬州

夔龍州

耀川州

金川州

鹽井州

涼川州

夏梁州

甫和州

楸查州

舊書屬
黎州

右隸雅州都督府

奉

舊書
作秦

上州

此下二十二
州開元前置

輒榮州

劇川州

合欽州

蓬口州

博盧州

明川州

施腋州

蓬矢州

大渡州

米川州

木屬州

河東州

甫嵐州

昌明州

歸化州

初隸嶺州
後來屬

象川州

叢夏州

和良州

和都州

附樹州

東川州

上貴州

此下二十八
州開元十七年置

滑川州

比川州

吉川州

甫萼州

北地州

蒼榮州

野川州

邛凍州

貴林州

牒珍

舊書
作琮州

浪彌州

郎郭州

上欽州

時蓬州

儼馬州

邛川州

護邛州

脚川州

開望州

上蓬州

比蓬

舊書作
北蓬

州

剝重州

久護州

瑤劍州

明昌州

護川州

索古州 此下三州 大和前置

諾柞州

栢坡州

右隸黎州都督府

諸蠻州九十二

皆無城邑椎髻皮服惟來集於都督府則衣冠如華人焉

南寧州

漢夜郎地武德元年開南中因故同樂縣置領味同樂升麻同起新豐隴隄泉麻梁水絳九縣

治味四年

置總管府管南寧恭協昆尹會姚西濮西末

九州五年

罷總管其冬復置僑治益州七年改為都督

仍割絳縣屬西寧州

八年復置味更名郎州禮轄頰觀

貞觀元年

罷都督開元五年復故名領戶六千九百四

十二在京師西南五千六百七十里北接曲州天寶末

沒於蠻因廢唐末復置州於清溪鎮去黔州二十

九日行縣七味同樂升麻同起新豐隴隄泉麻

昆州本隋置隋亂廢武德元開南中復置在京師西南

五百六十七縣四益寧晉寧安寧秦臧有滇

池周三百里在晉寧其秦臧則故臧漢地也

黎州

本西寧州武德七年析南寧州二縣置貞觀

匡州

本南雲州武德七年置貞觀八年更名漢永昌郡

百縣二勃

弄匡川

髻州

本西濮州武德四年置貞觀十一年更名漢越巂

戶一千三百九十縣四

濮水青蛉岐星銅山

尹州

武德四年置北接髻州領戶一千七

會州

武德四年置在京師西南五千一百四十五里西

和長

接匡州領戶一千二百七縣五會三部神泉龍亭

鉤州

本南龍州武德七年置貞觀十一年更名在京師

二望水
唐封

哀州 武德七年隋置本弄棟地在京師西四百七十縣二楊

被樂強
彌樂

宗州 本西宗州武德七年置貞觀十一年更名宗州在

石塔河西

徽州 本西利州武德七年置貞觀十一年更名在

縣二深利十部

縻州 本西預州武德七年置貞觀三年更名在京師西

初為都督府督縻望謬羅三
州後罷都督縣二磨豫七部

望州 貞觀末以諸蠻內附與傍州
同置初隸郎州都督後來屬

謬羅州

盤州 本西平州武德四年置貞觀八年更名故興古郡
地在京師西南五千三百里北接郎州其南交州

領戶一千九百六十
縣三附唐平夷盤水

麻州 貞觀二十二年置 英州 聲州 勤州

傍州 貞觀二十三年諸蠻未徒莫抵儉望
二種落內附置傍望求邱覽五州

求州 邱州 覽州 咸州

瀘慈州 歸武州 嚴州 湯望州

武德州 奏龍州 武鎮州 本武恒避
穆宗名改

南唐州 連州 縣六當為都寧羅
遊羅龍加平清坎

南州 析盈州置縣三
播政百榮洪盧

為州 析扶德州置 洛州 析鏡州置縣四臨
縣二扶僧羅 津賓夷曾城蔥藥

地理 羈縻州

移州 析悅州置縣三
移當臨河湯陵
悅州 縣六甘泉青賓臨
川悅水夷鄰胡璠

鏡州 縣六夷郎賓唐溪
琳琮連池臨野并
筠州 縣八鹽水筠山羅余臨
居澄瀾臨崑唐川尋源

志州 志一作總縣四浮
萍雞惟夷賓河西
盈州 縣四盈川塗
賽播陵施燕

武昌州 縣七洪武羅虹琅林
夷朗來賓羅新綺婆
播朗州 析鞏州置縣三
播勝從顏順化

扶德州 縣三宋水
扶德阿陰
炎州

信州 縣五馴鹿天池
方陀羅藏播騁
騁州 縣二斛
木羅相

浪川州 貞元十三年節度使韋臯表置
縣五郎浪郎達何度郎乍囚間

協州 右夜郎侯之國本隋置隋亂廢武德元年開南中
復置在京師西南四千里北接戎州領戶三百二

十九縣三東安
西安胡舊糖津

靖州 析協州置縣二
二靖川分協

曲州 本恭州隋置隋亂廢武德元年開南中復置八年
更名故朱提郡在京師西南四千里三百三十里北

接協州領戶一千九十四縣二朱提
唐興朱提本安上武德七年更名
播陵州 析盈
州置

鉗州 析開邊
哥靈州 瀉州 縣三拱平
掃宮羅谷

切騎州 縣四柳池奏
祿縻託通識
品州 縣三八秤
松花牧

從州 縣六從化昆池武
安羅林梯山南寧
牂連州 縣三牂連
羅名新戍

碾衛州 縣三麻金
碾衛涪麻

右隸戎州都督府

于州 武德四年以古滇王國民多姚
姓因置姚州都督并置州十三
異州

五陵州 袖州 和往州 舍利州

地理 羈縻州

范鄧州

野共州

洪郎州

日南州

眉鄧州

澄備州

洛諾州

右隸姚州都督府

納州都寧郡

儀鳳二年開山洞置天寶元年改為都寧郡乾元元年復為納州縣八羅圍播羅施

陽都寧羅當羅藍都胡茂先天二年與薩晏鞏皆降為羈縻

薩州黃池郡

儀鳳二年招生獠置天寶元年改為黃池郡乾元元年復為薛州縣二黃

池播陽舊書

晏州羅陽郡

儀鳳二年招生獠置天寶元年改為羅陽郡乾元元年復為晏州縣七思峩河陰新

賓扶來思晏

啞岡羅陽

儀鳳二年開山洞置天寶元年改為因忠郡乾元元年復為鞏州縣五啞樓都檀波

婆舊書比求播郎○舊書領縣四無都檀

縣三有

奉州儀鳳二年開山洞置縣二河里羅蓬○舊書領

順州

載初二年置縣五曲水順山靈巖來猿龍池

思峩州

天授二年置縣二多溪洛溪

涪州

久視元年置縣四新定涪川固城居牢

能州

大足元年置縣四長寧來銀菊池猿山

高州

縣三河巴移甫徒西

宋州

縣四河龍河支宋水盧吾

長寧州

縣四婆員波波本一居青盧龍門龍本一

定州

縣二枝江扶德

右隸瀘州都督府

江南道

諸蠻州五十一

唐書卷之三

地理

羈縻州

三

州同
元中降州
武德三年以牂牁首領謝龍羽地置四年更名牂
川後復故名初牂州置六州皆為下州開
元中降州為羈縻天寶三載又降充應矩為羈縻縣
三建安賓化新興建安本牂牁武德二年更名新興與

瑒州 貞觀四年置縣五武侯望江應江始安
東南貞觀中又領隆昆瑒川二縣後省

莊州 本南壽州貞觀三年以南謝蠻首領謝強地置四
年更名十一年為都督府景龍二年罷都督故隋

牂牁郡地南百里有桂嶺關縣七石牛南陽輕水
多樂樂安石城新安貞觀中又領清蘭縣後省

充州 武德三年以牂牁蠻別部置縣七平
蠻東停詔明牂牁東陵辰水思王

應州 貞觀三年以東謝首領謝元深地
置縣五都尚婆覽應江陁隆羅恭

矩州 武德四年置
明州 貞觀中以西趙首領趙唐酋地置

焉州 勞州 義州 福州

犍州 邠州 清州 峩州

蠻州 縣一 邕州 縣一 濡州 縣三多梅
巴江 作鼓

鸞州 合州 那州 暉州

都州 總州 咸亨三年昆明十四姓
率戶二萬內屬分置

敦州 咸亨三年析內屬昆明部置縣六
武寧溝水古質昆川叢燕孤雲

殷州 咸亨三年析昆明部置後廢開元十五年分戎州
復置後又廢貞元二年節度使韋臯表復置故南

漢之境也縣五殷川東公龍原韋川賓
川初與敦州皆隸戎州都督後來屬

候州 晃州 樊州 稜州

添州 普寧州 功州 亮州

茂龍州 延州 訓州 卿州 貞觀十五年置

地理 羈縻州

雙城州

整州

懸州

撫水州

縣四撫水古勞

多蓬京水

思源州

逸州

南平州

勳州

襲州

寶州

萬歲通天二年以昆明夷內附置

姜州

鴻州

縣五樂鴻思翁都部新庭臨川

右隸黔州都督府

嶺南道

諸蠻州九十二

紆州

縣六東區吉隆賓安南山都邦紆質

歸思州

思順州

縣五羅遵履博都恩吉南許水

蕃州

縣三審水都伊思寮

溫泉州

溫泉郡土貢金縣二溫泉洛富

述昆州

土貢桂心縣五夷蒙夷水古桂臨山都隴

格州

右隸桂州都督府

櫻州

縣八正平富平龍源思恩饒勉武招都象歌良

歸順州

本歸淳元和初

更名

思剛州

侯州

歸誠州

倫州

石西州

思恩州

思同州

思明州

縣一顯川

萬彤州

萬承州

上思州

談州

思琅州

波州

員州

功饒州

萬德州

左州

思誠州

鰲州

歸樂州

靑州

得州

七源州

右隸邕州都督府

德化州 永泰二年以林觀符部
落置縣二德化歸義

郎茫州 永泰二年以林觀符部
落分置縣二郎茫古勇

龍武州 大厓中以潘歸國部落置
縣二龍邱舊書福宇舊書

歸化州 縣四歸朝洛
郡州 縣二郡口樂安
郡州 土貢白蠟孔雀尾

萬泉州 縣一
思農州 縣三武郎
武容武全

為州 縣三都龍
西原州 縣三羅和
古林羅淡

林西州 縣二林
思廓州 縣三都寧
昆陽羅方

武寧州 縣三文葛
新安州 縣三歸化
賓陽安德

金廓州 縣三羅嘉
提上州 縣三長賓
提頭朱綠

甘棠州 縣一
武定州 縣三福祿
柔遠康林

都金州 縣四温泉嘉
諒州 縣二武
興古都

武陸州 開成三年都護馬
平原州 開成四年析都金州
之平原館置縣三龍

石平林 龍當
龍州 武定州 真州

信州 思陵州 祿州 中宗時有單
樂縣後省

南平州 西平州 門州 餘州

歸州 金鄰州 儀鳳元年置
暑州

羅伏州 儋陵州 樊德州 金龍州

哥富州 貞元十年置
尚思州 貞元十年置

安德州 貞元十年置

右隸安南都護府

蜀爨蠻州十八

貞元七年領州名逸

右隸峯州都督府

唐置羈縻諸州皆傍塞外或寓名於夷落而四夷之與中國通者甚衆若將臣之所征討敕使之所慰賜宜有以記其所從出天寶中元宗問諸蕃國遠近鴻臚卿王忠嗣以西域圖對纔十數國其後貞元宰相賈耽考方域道里之數最詳從邊州入四夷通譯於鴻臚者莫不畢紀其入四夷之路與關戍走集最要者七一曰營州入安東道二曰登州海行入高麗渤海道三曰夏州塞

外通大同雲中道四曰中受降城入回鶻道五曰安西入西域道六曰安南通天竺道七曰廣州通海夷道其山川聚落封畧遠近皆概舉其目州縣有名而前所不錄者或夷狄所自名云

營州西北百里曰松陁嶺其西奚其東契丹距營州北四百里至湟水營州東百八十里至燕郡城又經汝羅守捉渡遼水至安東都護府五百里府故漢襄平城也東南至平壤城八百里西南至都里海口六百里西至建安城三百里故中郭縣也南至鴨綠江北泊灼城七百里故安平縣也自都護府東北經古蓋牟新城又經

渤海長嶺府千五百里至渤海王城城臨忽汗海其西南三千里古肅慎城其北經德理鎮至南黑水靺鞨千里

登州東北海行過大謝島龜歆島淤島烏湖島三百里北渡烏湖海至馬石山東之都里鎮二百里東傍海壩過青泥浦桃花浦杏花浦石人汪橐駝灣烏骨江八百里乃南傍海壩過烏牧島貝江口椒島得新羅西北之長口鎮又過秦王石橋麻田島古寺島得物島千里至鴨淥江唐恩浦口乃東南陸行七百里至新羅王城自鴨淥江口舟行百餘里乃小舫泝流東北三十里至泊

汊口得渤海之境又泝流五百里至九都縣城故高麗王都又東北泝流二百里至神州又陸行四百里至顯州天寶中王所都又正北如東六百里至渤海王城夏州北渡烏水經賀麟澤拔利干澤過沙次內橫剗沃野泊長澤白城百二十里至可朱渾水源又經故陽城澤橫剗北門突紇利泊石子嶺百餘里至阿頽泉又經大非苦鹽池六十六里至賀蘭驛又經庫也干泊彌鶯泊榆祿渾泊百餘里至地頽澤又經步掘泉故城八十八里度烏那水經胡洛鹽池紇伏干泉四十八里度庫結沙一曰普納沙二十八里過橫水五十九里至十賁

唐書卷之三十三
故城又十里至寧遠鎮又涉屯根水五十里至安樂戍
戍在河西壩其東壩有古大同城今大同城故永濟柵也北
經大泊十七里至金河又經故後魏沃野鎮城傍金河過
古長城九十二里至吐俱麟川傍水行經破落汗山賀
悅泉百三十一里至步越多山又東北二十里至纈特
泉又東六十里至賀人山山西磧口有詰特犍泊吐俱
麟川水西有城城東南經拔厥那山二百三十里至帝
割達城又東北至諾真水汊又東南百八十七里經古
可汗城至鹹澤又東南經烏咄谷二百七十里至古雲中
城又西五十五里有綏遠城皆靈夏以北蕃落所居

中受降城正北如東八十里有呼延谷谷南口有呼延
柵谷北口有歸唐柵車道也入回鶻使所經又五百里
至鷓鴣泉又十里入磧經麇鹿山鹿耳山錯甲山八百
里至山燕子井又西北經密粟山達旦泊野馬泊可汗
泉橫嶺綿泉鏡泊七百里至回鶻衙帳又別道自鷓鴣
泉北經公主城眉間城怛羅思山赤崖鹽泊渾義河鑪
門山木燭嶺千五百里亦至回鶻衙帳東有平野西據
烏德鞬山南依噶昆水北六七百里至仙娥河河北岸
有富貴城又正北如東過雪山松樺林及諸泉泊千五
百里至骨利幹又西十三日行至都播部落又北六七

日至堅昆部落有牢山劍水又自衙帳東北渡仙娥河
二千里至室韋骨利幹之東室韋之西有鞠部落亦曰
穢部落其東十五日行有俞折國亦室韋部落又正北
十日行有大漢國又北有骨師國骨利幹都播二部落
北有小海冰堅時馬行八日可度海北多大山其民狀
貌甚偉風俗類骨利幹晝長而夕短回鶻有延姪伽水
一曰延特勒泊曰延特勒那海烏德韃山左右噶昆河
獨邏河皆屈曲東北流至衙帳東北五百里合流泊東
北千餘里有俱輪泊泊之四面皆室韋

安西西出柘厥關渡白馬河百八十里西入俱毗羅磧
經苦井百二十里至俱毗羅城又六十里至阿悉言城
又六十里至撥換城一曰威戎城曰姑墨州南臨思渾
河乃西北渡撥換河中河距思渾河北二十里至小石
城又二十里至于闐境之胡蘆河又六十里至大石城
一曰于祝曰溫肅州又西北三十里至粟樓烽又四十
里度拔達嶺又五十里至頓多城烏孫所治赤山城也
又三十里渡真珠河又西北渡乏驛嶺五十里渡雪海
又三十里至碎卜戍傍碎卜水五十里至熱海又四十
里至凍城又百一十里至賀獵城又三十里至葉支城
出谷至碎葉川口八十里至裴羅將軍城又西四十里

至碎葉城城北有碎葉水水北四十里有羯丹山十姓
可汗每立君長於此自碎葉西四十里至米國城又三
十里至新城又六十里至頓建城又五十里至阿史不
來城又七十里至俱蘭城又十里至稅建城又五十里
至怛羅斯城自撥換碎葉西南渡渾河百八十里有濟
濁館故和平舖也又經故達幹城百二十里至謁者館
又六十里至據史德城龜茲境也一日鬱頭州在赤河
北岸孤石山渡赤河經岐山三百四十里至葭蘆館又
經達漫城百四十里至疏勒鎮南北西三面皆有山城
在水中城東又有漢城亦在灘上赤河來自疏勒西葛

羅嶺至城西分流合於城東北入據史德界自撥換南
而東經崑崗渡赤河又西南經神山睢陽鹹泊又南經
疏樹九百三十里至于闐鎮城於闐西五十里有葦關
又西經渤海西北渡繫館河六百二十里至到支滿城
一日磧南州又西北經苦井黃渠三百二十里至雙渠
故羯飯館也又西北經半城百六十里至演渡州又北
八十里至疏勒鎮自疏勒西南入劍末谷青山嶺青嶺
不忍嶺六百里至蔥嶺守捉故羯盤陀國開元中置守
捉安西極邊之戍有寧彌故城一日達德力城曰汗彌
國曰拘彌城于闐東三百九十里而建德力河東七百

里有精絕國于闐西南三百八十里皮山城北與姑
墨接凍凌山在于闐東西南七百里又于闐東三百里
有坎城鎮東六百里有蘭城鎮南六百里有胡弩鎮西
二百里有固城鎮西三百九十里有吉良鎮于闐東距
且末鎮千六百里自焉耆西五十里過鐵門關又二十
里至于術守捉城又二百里至榆林守捉又五十里至
龍泉守捉又六十里至東夷僻守捉又七十里至西夷
僻守捉又六十里至赤岸守捉又百二十里至安西都
護府又一路自沙州壽昌縣西十里至陽關故城又西
至蒲昌海南岸千里自蒲昌海南岸西經七屯城漢伊

修城也又西八十里至石城鎮漢樓蘭國也亦名鄯善
在蒲昌海南三百里康豔典爲鎮使以通西域者又西
二百里至新城亦謂之弩支城豔典所築又西經特勒
井渡且末河五百里至播仙鎮故且末城也高宗上元
中更名又西經悉利支井祇井勿遮水五百里于闐東
蘭城守捉又西經移杜堡彭懷堡次城守捉三百里至
于闐

安南經交趾太平百餘里至峯州又經南田百三十里
至恩樓縣乃水行四十里至忠城州又二百里至多利
州又三百里至朱貴州又四百里至丹棠州皆生獠也

又四百五十里至古湧步水路距安南凡千五百五十里又百八十里經浮動山天井山山上夾道皆天井間不容跬者三十里二日行至湯泉州又五十里至祿索州又十五里至龍武州皆爨蠻安南境也又八十三里至儻遲頓又經入平城八十里至洞澡水又經南亭百六十里至曲江劍南地也又經通海鎮百六十里渡海河利水至絳縣又八十里至晉寧驛戎州地也又八十里至柘東城八十里至安寧故城又四百八十里至靈南城又八十里至白崖城又七十里至蒙舍城又八十里至龍尾城又十里至太和城又二十五里至羊苴咩

城自羊苴咩城西至永昌故郡二百里又西渡怒江至諸葛亮城二百里又南至樂城二百里又入驃國境經萬公等八部落至悉利城七百里又經突旻城至驃國千里又自驃國西度黑山至東天竺迦摩波國千六百里又西北渡迦羅都河至奔那伐檀那國六百里又西南至中天竺國東境恒河南岸羯朱唄羅國四百里又西至摩羯陀國六百里一路自諸葛亮城西去騰充城二百里又西至彌城百里又西過山二百里至麗水城乃西渡麗水龍泉水二百里至安西城乃西渡彌諾江水千里至大秦婆羅門國又西度大嶺三百里至東天

竺北界箇沒盧國又西南千二百里至中天竺國東北
境之奔那伐檀那國與驃國往婆羅門路合一路白驪
州東二日行至唐林州安遠縣南行經古羅江二日行
至環王國之檀洞江又四日至朱崖又經單補鎮二日
至環王國城故漢日南郡地也白驪州西南三日行度
霧溫嶺又二日行至棠州日落縣又經羅倫江及古朗
洞之石蜜山三日行至棠州文陽縣又經獠獠澗四日
行至文單國之算臺縣又三日行至文單外城又一日
行至內城一曰陸真臘其南水真臘又南至小海其南
羅越國又南至大海

廣州東南海行二百里至屯門山乃帆風西行二日至
九州石又南二日至象石又西南三日行至占不勞山
山在環王國東二百里海中又南二日行至陵山又一
日行至門毒國又一日行至古笮國又半日行至奔陀
浪洲又兩日行到軍突弄山又五日行至海峽蕃人謂
之質南北百里北岸則羅越國南岸則佛逝國佛逝國
東水行四五日至訶陵國南中洲之最大者又西出峽
三日至葛葛僧祇國在佛逝西北隅之別島國人多鈔
暴乘舶者畏憚之其北岸則箇羅國箇羅西則哥谷羅
國又從葛葛僧祇四五日行至勝鄧洲又西五日行至

婆羅國又六日行至婆國伽藍洲又北四日行至師子國其北海岸距南天竺大岸百里又西四日行經沒來國南天竺之最南境又西北經十餘小國至婆羅門西境又西北二日行至拔颯國又十日行經天竺西境小國五至提颯國其國有彌蘭大河一曰新頭河自北渤崑國來西流至提颯國北入於海又自提颯國西二十日行經小國二十餘至提羅盧和國一曰羅和異國國人於海中立華表夜則置炬其上使舶人夜行不迷又西一日行至烏刺國乃大食國之弗利刺河南人於海小舟泝流二日至末羅國大食重鎮也又西北陸行千

里至茂門王所都縛達城自婆羅門南境從沒來國至烏刺國皆緣海東岸行其西岸之西皆大食國其西最南謂之三蘭國自三蘭國正北二十日行經小國十餘至設國又十日行經小國六七至薩伊瞿和竭國當海西岸又西六七日行經小國六七至沒吳國又西北十日行經小國十餘至拔離哥磨難國又一日行至烏刺國與東岸路合西域有陀拔恩單國在疏勒西南二萬五千里東距勃達國西至涅滿國皆一月行南至羅刹支國半月行北至海兩月行羅刹支國東至都槃國半月行西至沙蘭國南至大食國皆二十日行都槃國東

至大食國半月行南至大食國二十五日行北至勃達國一月行勃達國東至大食國兩月行西北至岐蘭國二十日行北至大食國一月行河沒國東南至陀拔國半月行西北至岐蘭國二十日行南至沙蘭國一月行北至海兩月行岐蘭國西至大食國兩月行南至涅滿國二十日行北至海五日行涅滿國西至大食國兩月行南至大食國一月行北至岐蘭國二十日行沙蘭國南至大食國二十五日行北至涅滿國二十五日行石國東至拔汗那國百里西南至東米國五百里罽賓國在疏勒西南四千里東至俱蘭城國七百里西至大食國千里南至婆羅門國五百里北至吐火羅國二百里東米國在安國西北二千里東至碎葉國五千里西南至石國千五百里南至拔汗那國千五百里史國在疏勒西二千里東至俱蜜國千里西至大食國二千里南至吐火羅國二百里西北至康國七百里

唐書卷六十三

唐書卷六十三

文政壬午

