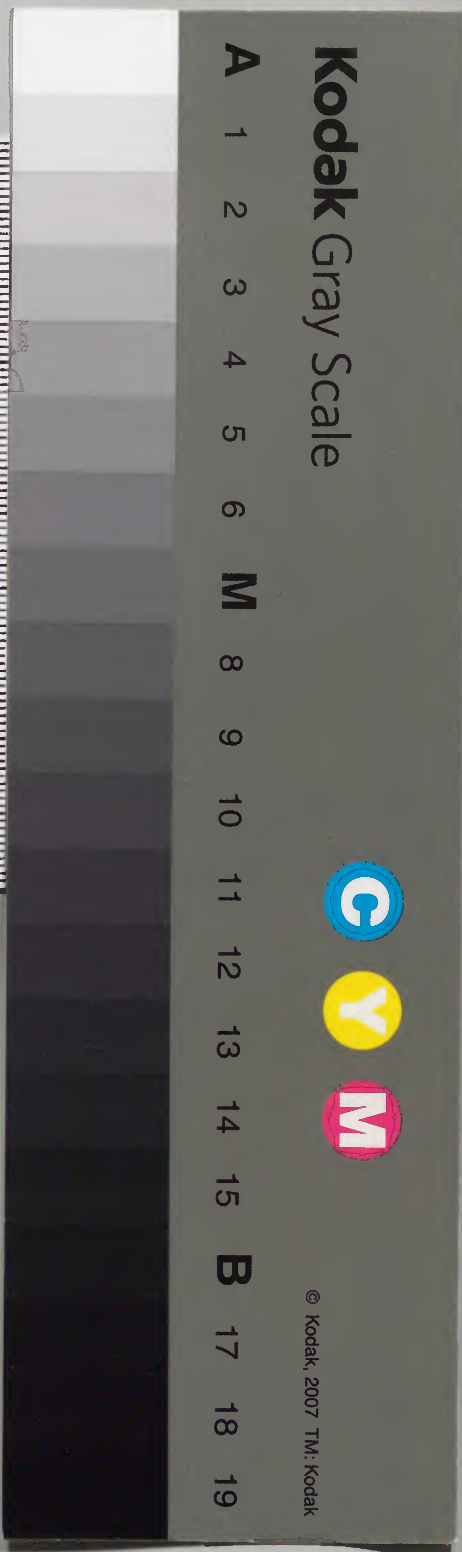




漢書門
 九〇九〇
 一〇〇〇
 八四
 冊架函號類

漢書門
 九〇
 九〇
 三〇

內閣文庫	
番號漢	9097
冊數	8 (1)
函架	292 2



乾隆戊申冬

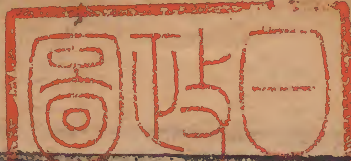
宸垣識略

池北草堂開彫

序

淺草文庫

序
每在成周初經洛邑作誥曰自服于土中周
起豐鎬肇九州職方所隸不克盡禹貢梁州
揚州之舊境規度偏陝故以洛邑為天中據
當日版章言之也洪維



聖朝光宅區寓聲暨文敷東起長白包肅慎
外境屯牧相望西達於天山月竈東南跨漲

海闢曠古未闢之版圖度經緯測廣輪維
京師實為四方之中周官稱天地之所合四
時之所交風雨之所會陰陽之所和維今
京師克臻其盛建極以馭八埏若辰樞之運
乎中央而二十八舍十二分野俱為之環拱
也禕歟盛哉曩時秀水朱檢討嘗述曰下舊
聞徵引諛博仰邀

睿鑒命儒臣重為考正條例之精制度之備
辨証之確而覈古今地理書胥莫出其範圍
矣仁和吳君太初久客都下雅才洽聞公卿
士大夫爭招致讎校藝文益充拓其識博觀
而約取以身所涉歷融洽前言編纂成書題
曰宸垣識畧其叙載必有依据語尚雅馴見
者嘉其用心之密而君頷嘆然曰此書祇以

序
備游覽之資而已夫游覽之書亦豈綴學所能為哉遊山必喬嶽觀水必滄瀛而觀星者必於辰極四方所仰止必于邦畿民止之區崇規大起樂利延庥未易得其崖畧也然前人撰著若洛陽名園記長安可游記識載至纖悉矣考証者猶有所取資矧吳君沐浴雅化親見輦轂聲華之盛卿雲賡和協以衢

歌翔和輯慶之景象薈萃簡編俾觀光日下者皆得按籍循途矚瞻斗極流傳及遠將使四方萬國俱得望光耀之逡躔戴景承暉以伸其莫不尊親之慕是豈特為操觚者慶遭遇乎此時哉是為序餘姚鄒晉涵撰

序

太初氏客京師十餘載以著述自娛屢為縉紳先生
讎校秘冊輒採錄藏于篋衍曰天厨雜璫大而典章經術
細而名物象數靡不賅備積帙盈尺未暇編次也又留
心掌故卽經一坊巷一梵刹亦必詢其所自將擬為帝
京景物長安可游之續會有

詔修朱氏日下舊聞為日下舊聞考書成得讀之乃綜
括其大綱參之以所掇拾上自官府下迄郊坰為宸垣
識畧十六卷客有議者曰京師自遼金元明以至我

朝營都建域至宏且鉅形勢之正氣運之隆亘古莫儼
朱氏既薈其全今

欽定本復徵其實美矣備矣固竇問之所不能窮亦廣
輪之所未易括也太初氏以抄撮之力攬片羽于吉光
捨童蒙之香草不巳隘乎余曰不然凡書取其博且大
者而已足矣地志則瑣言綴說皆識小之助也秀水之
輯舊聞搜羣籍至千餘家而猶以未見元建都記蕭詢
故宮遺錄爲憾事其明徵矣嘗聞考爲

朝廷著作卷帙宏富鑲版祕館非窮陬僻壤謾聞淺識

所能先觀而太初是編譬之挹涓滴于東瀛分尺塊于
嵩岱雖未盡窮其源升其巔而海嶽之全體則已具矣
而又何歎焉且其紀述 大內宮苑則宮殿考掖庭記
禁扁之屬也其臚列城市條析坊巷則長安志衛衛志
之屬也其雜載寺院則名山志伽藍記之屬也其援据
典禮則會典通禮之屬也其間徵軼事雜錄歌詩則風
俗記游覽志之屬也其畧附圖說則又圖經圖志之例
也晉人將有事于河必先有事于惡池齊人將有事于
泰山必先有事于配林請以是編爲舊聞考之惡池配

林也可客曰善遂書以為序戊申涂月秋室余集撰

宸垣識畧例言

一是書依據

欽定日下舊聞考朱氏日下舊聞編輯二書賅載順天
全屬卷帙浩繁茲自 宮苑以迄郊坰採掇大綱
事詳語畧凡十六卷做巾箱本以便行篋

一三朝

御製碑文暨

皇上御製題咏舊聞考敬謹詳載而

聖藻

長江跋畧

例言

天葩昭垂海寓久爲士林所誦法茲局于篇帙恭就巳
勒石者敬識其目云

一

郊壇 太廟 三殿等謹據會典詳錄其

特行曠典如千叟宴九老圖辟雍四庫全書恭識于按
語用彰 本朝典章制度之隆

一城市敘次朱氏據明代五城編列坊巷尚屬整齊
舊聞考據 本朝定制合內外城通編五城則犬
牙參錯于游覽之例未符今內城據八旗居址分

八段外城分四段俱繪圖于首庶展卷瞭然

一 是編爲游覽而設故官署依朱氏原書散入城市

中 禁苑則依舊聞考另爲一卷尊

皇居也而苑名仍于郊垆道里列之

一 內城王侯甲第前考未載茲錄親王以至貝子皆
從始封之爵其貝勒貝子向無封號凡初封有諡
者書諡無諡者冠以本藩之號以別支派間有諡
號俱無則謹書其諱罪廢無襲者畧焉

一 八旗公侯 賜第承襲更換不能遍考先就所知

書之凡承襲者書爵現膺 錫命者兼書銜餘俟

訪明補後

一京宦 賜廬邸寓更易無常概從其畧間有地已

易主而當年

宸翰猶懸屋已傾廢而前人題咏可考錄之以識一時

鴻雪若坊巷無稽其名雅而事資吟助者亦採錄

于識餘焉

一外城各省會館近年創建日繁此正邦畿民止于

以壯 皇都敦梓誼意良厚焉彙錄卷末庶征車

戾止不迷于所往

一寺觀存廢以舊聞者為主其紀載詳畧合二書而

增損之或為游歷所經或見前人題咏可以補入

者亦統載焉

一詩詞題咏朱氏祇載前人茲兼採 本朝名家惟

以賦體入選惜謏陋寡交搜羅未廣闕者諒之

一繪圖悉有藍本因篇幅狹小省胡同二字祇書某

名某條郊坰詳順天志圖以非所重故畧之

一每事首行頂格次行低一格以分眉目一事數條

者低一格另行古蹟已廢者于低格上加圈別之
又詩詞按語俱低二格舊聞書原按補遺書補按
舊聞考書考按間有愚見則書其按附後

例言畢

宸垣識畧目錄

卷一

天文 形勢 水利 建置

圖

卷二

大內

圖一

卷三

皇城

圖一

卷四

皇城

二

卷五

內城一 東南 總圖一分圖二
東中南

卷六

內城二 東中北 分圖二
東北

卷七

內城三 西南 分圖二
西中南

卷八

內城四 西中北 分圖二
西北

卷九

外城一 東 總圖一分圖二

卷十

外城二 西 分圖二

卷十一

苑圖 西山圖一

卷十二

郊坳一

卷十三

郊坳二

卷十四

郊垆三

卷十五

郊垆四

卷十六

識餘

目錄畢

辰垣識畧卷一

仁和吳長元太初氏輯

天文

京師北極高三十九度五十五分夏至晝冬至夜五十五

九刻五分冬至晝夏至夜三十六刻十分節氣時刻

依中星推算

北斗七星是謂帝車運乎中央而臨制四方六曰開陽

亦曰應星主木主燕

劉向言地分燕地箕尾之分野也自危四度至斗六度

謂之析木之次燕之分也

尾箕星曰析木官曰八馬時曰寅州曰幽

析木之津劉炫謂是天漢即天河也在箕斗二星之間
箕在東方木位斗在北方水位分析水木以箕星為
隔隔河須津梁以渡故謂此次為析木之津也

星度分野十二次東西南北相反者四疑似者七所可
據者其惟析木乎其宿尾箕亦良之維燕可以言東
北也

辰星主幽州

燕齊之疆候辰星占虛危

玉衡第八星主幽州常以五寅日候之

景星見箕尾而慕容德復燕此分野之驗也

長元按星土之文見于周禮雜出于內外傳諸書
其說茫昧不可究窮 本朝所用西歷專測北極
高度偏度以推晝夜長短節氣早遲其分野占候
斥而不講今謹錄

京師北極高度于首而舊聞所引各書星土之文撮
舉大畧以資數典而已

形勝

燕亦勃碣之間一都會也南通齊趙東北邊上谷至遼
東北隣烏桓夫餘東縮穢貉朝鮮真番之利

冀都山脉從雲中發來前則黃河環繞泰山聳左為龍
華山聳右為虎嵩為前案淮南諸山為第二重案江
南五嶺諸山為第三重案故古今建都之地莫過于
冀所謂無風以散之有水以界之也

范鎮之賦幽州也曰繩直砥平形勝爽塏木華黎之傳
幽燕也曰虎踞龍盤形勢雄偉以今考之是邦之地

左環滄海右擁太行北枕居庸南襟河濟形勝甲于
天下誠天府之國也究其沿革唐虞則為幽都夏殷
皆入于冀地周封堯後于薊封召公于燕正此地也
厥後漢曰廣陽晉曰范陽宋曰燕山元曰大興明初
謂之北平而為燕府龍潛之地尋建為北京而謂之
順天焉

太行自西來演迤而北縣巨魏晉燕趙之境東極于醫
巫閭重岡疊阜擁護而圍繞之不知其幾千里也其
東則汪洋大海稍北乃古碣石稍南則九河故道浴

日月而浸乾坤所以界之者又如此其直截而廣大也况居直北之地上應天垣之紫微其對面之案以地度之則泰岱萬山之宗正當其前夫天之象以北為極則地之勢亦當以北為極易曰艮者東北之卦也萬物之所成終而成始也離萬物皆相見南方之卦也聖人南面而聽天下嚮明而治孔子曰為政以德譬如北辰居其所而眾星共之今之京師居乎艮位成始成終之地介乎震坎之間出乎震而勞乎坎以受萬物之疏躋體乎北極之尊嚮乎離明之光使萬物之廣億兆之多莫不面焉以相見則凡舟車所至人力所通者莫不在照臨之下自古建都之地上得天時下得地勢中得人心未有過於此者也

北京青龍水為白河出密雲南流至通州城白虎水為五河出玉泉山經大內出都城注通惠河與白河合朱雀水為盧溝河出大同桑乾入宛平界元武水為濕餘高粱黃花鎮川榆河俱繞京師之北而東與白河合

西山神京右臂太行山第八徑圖經亦名小清凉也

太行首于三危伏于河折北而尊爲恒山支巒復岡畢
赴于燕秩秩然復纒屬以東數十百里入于海上土
人以其西來號曰西山

長元按此海上指城西海淀

西山內接太行外屬諸邊磅礴數千里林麓蒼莽谿澗
鏤錯其物產甚饒古稱神臯與區也盧溝琉璃胡良
三河山水所洩多歸其中其水皆蒸綠異常風日蕩
漾水葉遞映倚闌流覽令人欣然欲賦

京師形勝以堪輿家論之玉河之水當直出會南海子
從天地壇前轉東入潞河方爲自然崇文門外開河
宜塞之庶幾左臂不斷此乃帝王建都萬代之計也
京師前挹九河後拱萬山正中表宅水隨龍下自幸而
庚環注皇城繞巽而出天造地設

元郝經入燕行南風綠盡燕南草一桁青山翠如
掃驪珠晝孽滄海門王氣夜寒居庸道魚龍萬里
入都會瀕洞合沓何擾擾黃金臺邊布衣客拊脾
激歎肝膽裂塵埃滿面人不識骯髒偃蹇虹蜺結
九原喚起燕太子一樽快與澆明月英雄豈以成

敗論千古志士推奇節荆卿雖云事不就氣壓咸陽與俱滅何如石晉割燕雲呼人作父爲人臣偷生一時快一已遂使王氣南北分天王幾度作降虜禍亂衮衮開其源誰能倒挽析津水與洗當世晉人耻崑崙直上尋田疇漠漠丹霄跨箕尾

明吳國倫燕京篇擬賦燕京勝三都未足誇霸圖雄雁塞古戍扼龍沙北谷回陽令西山擁帝家天平恒嶽迴地險薊門賒秦楚慚雞口侯王屬犬牙重城開御氣雙闕倚明霞芳樹華陽館高臺易水

涯談天曾碣石望海卽瑯琊帶甲環三輔梯航走八遐風雲森劍佩雨露足桑麻紫陌新豐酒紅樓宛落花輕塵飛白練旭日麗青騮雪色并兒劍星杓漢使槎羽林矜節俠戚里競紛奢接軫趨長樂揚鞭過狹斜悲歌逢擊筑斥堠警鳴笳七校傳清蹕諸陵望翠華監儒何寂寞抱影獨長嗟明孟思詩箕尾分星野軒轅肇帝墟燕山蟠王氣瀛海帶宸居西北饒兵馬東南富國儲太平茲樂土非夢亦華胥

長元按朱子論燕都形勢以秦華二山爲龍虎似
矣然泰山之脈倘如前人所云自函谷西來盡于
東海則山水俱順其氣不能凝聚伏讀

聖祖文集言泰山脈絡自盛京長白山分支至金州
之旅順口入海海中磯島十數皆其發露處至山東
登州之福山丹崖山起陸西南行八百餘里結而爲
泰山穹崇盤屈爲五嶽首云云則濟水順趨岱脈逆
峙磅礴乎青徐二州與華山支絡相接中原之形
勢團結甚固而燕都包藏台左海之間更爲與

區矣此朱子之所未知者因恭錄于此

金明昌逸事有燕京八景曰居庸疊翠玉泉垂虹太
液秋風瓊島春陰薊門飛雨西山積雪盧溝曉月金
臺夕照元明人多詠之永樂間館閣諸公更薊門飛
雨爲薊門烟樹或又增益二題爲十景和者相屬
長元按乾隆十六年

御書八景改垂虹曰趵突積雪曰晴雪其烟樹則仍明
舊皆勒石文

御製小序并詩

水利

明謝肇淛云燕都稱百二山河天府之國但有少不便者漕粟仰給東南耳運河自江而淮自淮而黃自黃而汶自汶而衛盈盈衣帶不絕如綫河流一涸則西北之腹盡枵矣元時亦輸粟以供上都其後兼之海運然當羣雄干命時烽烟四起運道梗絕惟有束手就因此京師之第一當慮者也

京東負山控海負山則泉深而土澤控海則潮淤而壤沃諸州邑泉從地涌一決而通水與田平一引而至如密雲之燕樂莊平谷之水峪寺龍家務莊三河之唐會莊順慶屯地薊州城北則有黃厓營城西則有白馬泉鎮國莊城東則有馬伸橋夾林河而下河南則有別山舖及夾陰流河而下至于陰流淀疏渠皆田也遵化西南平安城夾運河而下及沙河舖地方又鐵厰涌珠湖以下至韭菜溝上素河下素河百餘里夾河皆可成田豐潤南則大寨及刺榆坨史家河大王莊之地東則榛子鎮西則鴉洪橋夾河五十餘里皆可成田玉田之青莊塢導河可田後湖莊疏河可

田三里屯及大泉小泉引泉可田至于瀕海自水道
沽關黑岩子墩起至開平衛南宋家營之地東西度
之百餘里南北度之百八十里皆隸豐潤其地與吳
越瀕海之沃區相等昔虞文靖公之議東極遼海南
濱青徐瀕海皆可田之地今豐潤實其中境欲舉其
議行之茲非其先當致力者乎蓋先之京東數處而
畿內列郡皆可漸而行也先之畿內而西北之地皆
可漸而行也在邊陲則先之薊鎮而諸鎮皆可漸而
行也至于瀕海則先之豐潤而遼海以東青徐以南
皆可漸而行也

明林環云北平古爲燕國燕自文公以後立于強國之
間北迫戎貊內控齊晉又嘗帥師馳逐中原千里之
外此其爲費不少矣蘇秦謂燕東有朝鮮北有林胡
樓煩西有雲中九原南有滹沱易水卽今畿內東西
所至視昔雖狹而南有渤海鉅鹿至于鄴邯濮陽蓋
兼齊趙之地長短相互實亦當之昔者織悉出于其
國而今盡仰給于東南非所以富國息民也往時何
承矩耕水田于河北虞集議海田于京索脫脫大興

營田西自西山東至遷民鎮南起保定河間北抵檀
順皆從佃種水泉陂塘之迹門堰捍築之方召募救
授之法器具工作之資蜃蛤粟米之富可以按成式
法往智數歲之後其效立見此與轉吳會漕潞渚功
相十利相百矣

明魏呈潤疏燕都幽冀爲畿輔負重山面平陸與衍之
利甲于東南若疏其上原自涓滴傳而致之何田不
克何漕不裕惟北方不知蓄水聽其自旱自雨自盈
自涸故潦則遍地巨浸旱則滿眼砂礫一遇饑歲比
屋倒懸民之凋敝極矣誠于此時舉地利而經理之
富民不能供役者必轉募貧民則窘者得食一利也
旱則蓄其流澇則宣其溢則瘠產皆化爲沃土二利
也水道與田疇相通譬咽喉之氣達于肺臟靡所不
通漕可速濟三利也北地種植旣多卽粟米芻茭俱
將輸于天府遠可省額外之征近可蠲召買之役四
利也原野有溝有防高下成塹盜不敢援弓馳馬五
利也夫不費太倉之金錢而坐獲此五利亦何憚而
不爲乎

長元按燕都漕運仰給東南恃運河一衣帶水誠為可慮元季佐以海運明時亦議及此然譬之臨渴掘井所謂鞭長莫及也虞文靖議開水田洵為良策明時曾有行之者惜為宵小所阻未竟其效我朝關東饒衍儲粟可以協濟而

皇上睿謀獨斷命臣工疏濬西山諸泉與通惠永定等河自近郊以迄畿甸旱潦無虞稻畦彌望有非前代專藉南漕之可比矣

建置

京城周四十里高三丈五尺五寸門九南曰正陽南之左曰崇文南之右曰宣武北之東曰安定北之西曰德勝東之北曰東直東之南曰朝陽西之北曰西直西之南曰阜成明永樂七年為北京城十九年乃拓其城

本朝鼎建以來修整壯麗其九門之名則仍舊焉

外城包京城南面抱東西角樓計長二十八里高二丈亦曰外羅城門七南曰永定南之東曰左安南之西曰右安東曰廣渠西曰廣寧在東北隅者曰東便

在西北隅者曰西便皆北向

遼太宗會同元年以幽州為南京析津府城方三十六里崇三丈衡廣一丈五尺敵樓戰櫓具八門東曰安東迎春南曰開陽丹鳳西曰顯西清普北曰通天拱辰大內在西南隅皇城內有景宗聖宗御容殿殿東曰宣和南曰大內內門曰宣教外三門曰南端左掖右掖門有樓閣球場在其南東為永平館皇城西門曰顯西設而不開北曰子北西城巔有涼殿東北隅有燕角樓聖宗統和中改宣教門為元和左掖門為舊春右掖門為千秋

度盧溝河六十里至幽州號燕京子城就羅郭西南為之正南曰啟夏門內有元和殿東門曰宣和城中坊閤皆有樓

宋燕山府城周迴二十七里樓臺高四十尺樓計九百一十座池塹三重城閉八門

考按此條燕京舊城周二十七里至金天德三年展築三里見析津志所引金蔡珪大覺寺記合計之共周三十里此皆指都城言之至大金國志所稱之七十五里者則指外郭而言猶今外城之制

也

長元按燕山府之名係宋宣和五年金人來歸燕京六州時所改遼析津府城三十六里此云二十七里豈去其西南之大內而言耶遼城門八又大內門三今祇言八門其無大內可知

金貞元四年金主亮幸燕遂以為中都府曰大興定京邑焉都城周圍凡七十五里城門十二每一面分三門其正門四傍又設兩門正東曰宣耀陽春施仁正西曰灝華麗澤彰義正南曰豐宜景風端禮正北曰通元會城崇智此四城十二門也其正門常不開出入悉由旁兩門內城門曰左掖右掖宣陽又在外焉原按金史城門十三北有四門一曰光泰當以史為正

考按光泰或會城崇智之別稱析津志又有清怡門在南城疑即通元別稱大金國志金國圖經俱十二門也

金忠獻王粘罕有志都燕因遼人宮闕于內城外築四城每城各三里前後各一門樓櫓池塹一如邊城

每城之內立倉廩甲仗庫各穿複道與內城通時陳
王元室將軍韓常婁宿皆笑其過計忠獻曰百年間
當以吾言爲信及海陵煬王定都旣營宮室欲撤其
城翟天祺曰忠獻開國元勲措置必有說乃止

燕展築南城係金海陵天德二年

入豐宜門過龍津橋橋分三道通用奪玉石扶闌上
琢爲嬰兒狀極工巧

宮城四圍凡九里三十步自天津橋之北曰宣陽門
內城之南門也門分三中繪龍兩偏繪鳳中常不開

惟車駕出入兩邊分雙隻日開兩樓口文曰武自文
轉東曰來寧館自武轉西曰會同館皆爲未使設正

北曰干步廊東西對兩廊之半各有偏門向東曰太
廟向西曰尚書省又北曰應天門初名通天門觀高八丈

朱門五飾以金釘東西相去里餘又設一門左曰左
掖右曰右掖內城之正東曰宣華西曰玉華北曰拱

辰門內殿凡九重殿三十有六門閣倍之正中位曰
皇帝正位後曰皇后正位位之東曰內省西曰十六

位乃妃嬪所居之地也西出玉華門爲同樂園瑤池

蓬瀛柳莊杏村盡在于是

金正殿曰大安常朝殿曰仁政係遼舊殿曰元和曰神龍

曰泰和曰常武皆召見奏事錫宴觀射之所

宋范成大龍津橋詩燕石扶闌玉雪堆柳塘南北

抱城迴西山剩放龍津水留待官軍飲馬來

金元好問麗澤門詩雙鳳簫聲隔綵霞宮鶯催賞

玉谿花誰憐麗澤門邊柳瘦倚東風望翠華

金師拓同樂園詩晴日明華構繁陰蕩綠波蓬邱

滄海近春色上林多流水時雖逝還鶯收自歌可

憐歡樂地鉦鼓散雲和

金元好問出都作漢宮曾動伯鸞歌事去英雄可

奈何但見觚稜上金匱豈知荆棘卧銅駝神仙不

到秋風客富貴空悲春夢婆行過盧溝重回首鳳

城平日五雲多 歷歷興亡敗局碁登臨疑夢復

疑非斷霞落日天無盡老樹遺臺秋更悲滄海忽

驚龍穴露廣寒猶想鳳笙歸從教刻盡瓊華了遙

望西山儘淚垂

元世祖至元四年始定鼎于中都之北三里築城圍六

十里九年改爲大都

京城方六十里里二百四十步分十一門正南曰麗
正左曰文明右曰順承正東曰崇仁東之南曰齊化
東之北曰光熙正西曰和義西之南曰平則西之北
曰肅清北之西曰健德北之東曰安貞九年二月建
鐘鼓樓于城中

南城在今城西南唐幽州藩鎮城及金遼故都城也
隋之天寧寺舊在城中今在城外矣憫忠寺有唐景
福元年重藏舍利記其銘曰大燕城內地東南隅有

憫忠寺門臨康衢憫忠寺舊在城中今在城外僻境
矣

原按隋之幽州洪業寺在城內唐之憫忠寺在城
東南隅遼之南京因之康熙辛酉西安門內有中
官治宅掘地得卞氏墓誌刻十二辰相皆獸首人
身題曰大唐故濮陽卞氏墓誌文曰貞元十五年
歲次己卯七月夫人卒于幽州薊縣薊北坊以其
年權窆于幽州幽都東北五里禮賢鄉之平原是
今之西安門去唐幽州城東北五里而遙矣金拓

南坡時粧臺在城之東北至于元之中都則今德勝安定東直三門外皆城中地而白馬廟瓊華島粧臺太液池柴市憫忠寺大悲閣咸在南坡迨徐武寧又改築縮其北五里廢光熙肅清二門規制差隘永樂中重拓南城然憫忠寺大悲閣仍限門外蓋都城片數徙坊市變置代有不同今博訪金元之遺跡遂多湮沒而無徵矣

考按朱稱瓊華島太液池在南城者城指金時七十五里之外城非金都三十里之內城也元改建開都城去都東北三里則指金之內城東北若外城之瓊華島太液池元人卽于此營建大內並未嘗全棄其地

考又按遼金故都在今都城南面元代尚有遺址當時謂之南城而稱新都爲北城自明嘉靖間興築外羅城而故迹遂湮廢其四至已不可辨今卽前人志乘文集碑刻所記準以現在地面叅稽互審如憫忠寺昊天寺在今宣武門南與廣寧門相近而元人皆稱爲南城古蹟又今城外白雲觀西

南有廣恩寺卽遼金奉福寺距西便門尚遠而金
泰和中曹謙碑記謂寺在都城內又金天王寺卽
今天寧在廣寧門外稍北而元一統志謂在舊城
延慶坊內又今琉璃廠在正陽門外而近得遼時
墓碑稱其地爲燕京東門外之海王村又今黑窰
廠在永定門內先農壇西而其地有遼壽昌中慈
智大師石幢亦稱爲京東又圖經志書載都土地
廟在舊城通元門內路西通元乃金都城北門而
都土地廟今在宣武門外西南土地廟斜街由是
觀之則遼金故都當在今外城迤西以至郊外之
地其東北隅約當與今都城西南隅相接又考元
王恽中堂事記載中統元年赴開平三月五日發
燕京宿通元北郭六日午憇海店距京城廿里海
店卽今海淀據恽所言以道里核計則金時外郭
七十五里之方位不難約畧而知之矣

考又按元張養浩登憫忠寺閣詩注云閣北三十
里爲元大內與析津志北京志及元李洵孫大都
賦所記皆不合此三十里當是三里之訛耳據唐

景福中重藏舍利記燕城東南隅爲憫忠寺又北
京志至元四年始定鼎于中都之東北三里夫中
都本唐舊城遼金展拓不過數里見金蔡珪大覺
寺記當時憫忠寺之在城東南隅如故也元都城
周六十里以圍三徑一衡之城中南北相直應二
十里加以新舊都城相去三里則憫忠寺距元之
安貞門不過二十三里焉有大內而轉遠隔三十
里者乎且夫大內在太液池東爲金萬寧宮苑地
此外更別無大內李洵孫賦曰揭五雲于春路迓
萬寶于秋方則崇天門外東西坊也曰山萬歲之
嶙峋冠廣寒之崢嶸池太液之浩蕩此則瓊華島
也曰麗正之所包羅崇仁之所聯絡則指都城各
門也合城坊門固以觀則元大內卽近掖池益信
而揆以憫忠閣北三里約畧相符矣李洵孫賦彝
尊未之見今從永樂大典錄出載形勝門
元宋本燕都詩地却漁竿滄海邊拂衣來看九重
天畫闌幾曲橋如月綠樹千門雨似烟南國佳人
王幼玉中州才子杜樊川紫雲樓上如瀉酒孤負

春風二十年 繡錯繁華遍九衢上林初賦漢西
都朱門細婢金條脫紫禁材官玉鞭蘆萬里星辰
開上界四朝冠蓋翠皇圖東隣白面生紈綺笑殺
揚雄卧一區 盧溝曉月墮蒼烟十二門開日色
鮮海上神山無弱水人間平地有鈞天寶幢珠絡
瞿曇寺象牙哀絲玳瑁筵春雨如膏三萬里盡將
嵩呼祝堯年 形勢全燕擁地靈梯航萬國走王
城狗屠已仕明天子牛相寧知別太平元武鈞陳
騰王氣白麟赤雁入新聲近來朝報多如雨不見

河南召賈生

元宋褰燕都詩萬戶千門氣鬱葱漢家城闕畫圖
中九關上徹星辰界三市橫陳錦繡叢玉盃金杯
丞相府珠幢寶刹梵王宮遠人縱睹爭修貢不用
雕戈塞徼通 豪傑紛紛白玉京汗顏血指戰功
名九重見帝多因鬼萬里封侯不用兵肥馬塵深
心獨苦鮒魚波洄事難平西山小隱烟蘿暗依舊
春犁趁雨耕 風物鮮妍飾禁城豪家戚里競留
情花園錦幄清明宴香擁珠樓乞巧棚叱撥馬搖

金轡具帡幪車颺繡簾旌他年定擬持鉛槧細數
繁華紀太平 流珠聲調錦琵琶曲池臺似館
娃羅袖舞低楊柳月玉笙吹綻牡丹芽龍頭瀉酒
紅雲艷象口吹香綠霧斜卻笑西隣蠹書客牙籤
縮帙費年華

宮城周九里三十步輓甃分六門正南曰崇天門崇
天之左曰星拱門右曰雲從門東曰東華西曰西華
北曰厚載崇天門內有白玉石橋三虹中爲御道星
拱門南有拱宸堂爲百官會集之所崇天門內曰大

明門大明殿之正門也旁建掖門繞爲長廡與左右
文武樓相接大明門左曰日精門右曰月華門大明
殿十一間高九十尺柱廊七間高五十尺寢室五間
東西夾六間後連香閣三間高七十尺中設七寶雲
龍御榻并設后位寢室後爲寶雲殿東廡中曰鳳儀
門西廡中曰麟瑞門周廡一百二十間寶雲殿後曰
延春門內爲延春閣閣左曰懿範門右曰嘉則門延
春閣九間後寢殿七間東西夾四間後香閣一間大
明寢殿東曰文思殿西曰紫檀殿慈福殿在寢殿東

明仁殿在寢殿西左廡中曰景耀門南爲鐘樓右廡中曰清灑門南爲鼓樓玉德殿在清灑門外東西有香殿宸慶殿在玉德殿後左右有更衣殿

隆福殿在大內之西興聖之前南紅門三東西紅門宮各一繚以甃垣南紅門一東紅門一後紅門一

光天殿前爲光天門左爲崇華門右爲膺福門殿後寢殿五間左青陽門右明暉門青陽門南爲鸞鳳樓

明暉門南爲駮龍樓寢殿東曰壽昌殿西曰嘉禧殿針線殿在寢殿後周廡一百七十二間後侍女直廡

五所及左右浴室文德殿在明暉門外又曰楠木殿盞頂殿在光天殿西北香殿在宮垣西北隅前後有

寢殿文宸庫在宮垣西南隅酒房在宮垣東南隅興聖宮在大內西北萬壽山之正西周以甃垣南紅

門三東西北紅門各一興聖門內爲興聖殿七間左明華門右肅章門寢殿五間後香閣三間東廡中弘

慶門西廡中宣則門凝暉樓在弘慶南延影樓在宣則南嘉德殿在寢殿東寶慈殿在寢殿西興聖宮後

爲延華閣閣右爲畏吾兒殿後爲妃嬪院

奎章閣在興聖殿西廊至正間改爲宣文閣後又改
爲端本堂爲皇子肄學之所旁有秘密室

元宋褰晚晴出麗正門詩團團碧樹壓宮城白鳳
門楣澹日明回首瓊華仙島上片雲猶欲妬新晴
元歐陽原功詩麗正門當千步街九重深處五雲
開雞人三唱萬官集應制須迎學士來

明周憲王元宮詞雨潤風調四海寧丹墀大樂列
優伶年年正旦將朝會殿內先觀玉海青 健兒
千隊足如飛隨從南郊露未晞鼓吹聲中春日曉

御前咸着只孫衣 盤頂殿中逢七夕遙瞻牛女
列珍羞明朝看巧開金合喜得蛛絲笑未休 興

聖宮中侍太皇十三初到捧爐香如今白髮成衰
老四十年如夢一場 奎章閣下文辭盛太液池
邊游幸多南國女官能翰墨外間抄得竹枝歌

安息薰壇建衆魔聽傳秘密許宮娥自從受得毘
盧呪日日持珠念那摩 瑞氣氤氳萬歲山碧池

一帶水潺湲殿傍種得青青豆要識民生稼穡難
月宮小殿賞中秋玉宇銀蟾素色浮宮裡猶思

舊風俗鷓鴣長笛序梁州 合香殿倚翠峯頭太

液波澄暑雨收兩岸垂楊千百尺荷花深處戲龍

舟 櫻殿巍巍西內中御筵簫鼓奏薰風諸王駙

馬咸稱壽滿酌葡萄獻玉鍾

長元按金元官室與今 大內不同因節大概錄

于城郭之後其題咏亦惟典實者採焉

明洪武初改大都路爲北平府縮其城之北五里廢東

西之北光熙肅清二門其九門俱仍舊

舊土城一座周六十里克復後以城圍太廣乃減其

東西迤北之半創包甃甃周圍四十里其東南西三

面各高三丈有餘上濶二丈北面高四丈有奇濶五

丈濠池各深濶不等深至一丈有奇濶至十八丈有

奇爲門九

大將軍徐達命指揮華雲龍經理故元都新築城垣

南北取徑直東西長一千八百九十丈又令指揮張

煥計度故元皇城周圍一千二百六丈又令指揮葉

國珍計度南城周圍凡五千三百二十八丈南城故

金時舊基也改故元都安貞門爲安定門健德門爲

德勝門

永樂中定都北京改北平爲順天府建築京城周圍四十里爲九門南曰麗正文明順承東曰齊化東直西曰平則西直北曰安定德勝正統初更名麗正爲正陽文明爲崇文順承爲宣武齊化爲朝陽平則爲阜成餘四門仍舊城南一面長一千二百九十五丈九尺三寸北一千二百三十二丈四尺五寸東一千七百八十六丈九尺三寸西一千五百六十四丈五尺二寸高三丈五尺五寸梁口五尺八寸基厚六丈二尺頂收五丈

考按元時都城本廣六十里明初徐達營建北平乃減其東西迤北之半故今德勝門外土城關一帶高阜聯屬皆元代北城故址也至城南一面史傳不言有所更改然考元一統志析津志皆謂元城京師有司定基正直慶壽寺海雲可菴二師塔勅命遠三十步許環而築之慶壽寺今爲雙塔寺二塔屹然尚存在西長安街之北距宣武門幾及二里由是核之則今都城南面亦與元時舊基不

甚相合蓋明初既縮其北面故又稍廓其南面耳
長元按元吳師道城外紀遊詩考之觀象臺泡子
河俱在文明門外則元時南面城根去東西長安
街不遠是可以證今宣武門距雙塔寺約二里蓋
永樂十七年拓北京南城計二千七百餘丈又非
徐武寧之舊也

嘉靖二十三年築重城包京城南面轉抱東西角樓
止長二十八里為七門南曰永定左安右安東曰廣
渠東便西曰廣寧西便城南一面長二千四百五十
四丈四尺七寸東一千八十五丈一尺西一千九十
三丈二尺各高二丈堦口四尺基厚二丈頂收一丈
四尺四十二年增修各門甕城

嘉靖三十二年給事中朱伯辰言城外居民繁夥不
宜無以圍之臣嘗履行四郊咸有土城故址環繞如
規周可百二十餘里若仍其舊貫增卑補薄培缺續
斷可事半功倍乃命兵部尚書聶豹等相度京城
外四面宜築外約七十餘里自正陽門外東馬道口
起經天壇南牆外及李興王金箔等園地至蔭水菴

城址詳畧
牆東止約計九里轉北經神木廠獐鹿房小窰口等處斜接土城舊廣禧門基止約計一十八里自廣禧門起轉北而西至土城小西門舊基約計一十九里自小西門起經三虎橋村東馬家廟等處接土城舊基包過彰義門至西南直對新堡北牆止約計一十五里自西南舊土城轉東由新堡及黑窰廠經神祇壇南牆外至正陽門外西馬道口止約計九里大約南一面計一十八里東一面計一十七里北一面勢如倚屏計一十八里西一面計一十七里周圍共計

七十餘里內有舊址堪因者約二十二里無舊址應新築者約四十八里其規制俱有於議因經費不敷事遂寢

考按金都外郭在今城西南凡七十五里元徙而東北凡六十里共應周一百三十五里今朱伯辰僅云百二十餘里則所縮者約十五里準以圍三徑一南北相直約縮五里此五里即金元城界交會互入之處金之外城包入元城內約有五里從可推也

宸垣諸暑

明程文德登五鳳樓詩六月六日天晶明九重廣
內暴干旌金鎖朱扉開鳳閣禁藥偶隨仙侶行複
道岿巍登且止俯視恍入青冥裏金鐘鼙鼓六十
圍震擊元來聞百里紫霄清霜森武庫高幢大轟
紛無數中有神祖手執戈摩挲黉黉生雲霧赤纓
玉勒間駐鞍歲久神物何嬾踟傳是文皇渡江日
萬斛韞寶來長安祖宗英謨久不滅輝煌重器遺
宮闕千秋萬代付神孫張皇廟算恢光烈平生恨
說騎鳳遊吾今真上鳳皇樓直須彤管紀勝事天

風改晉寒於秋

明陸粲內閣芍藥詩金門柳色紫深綠上苑春餘
雜花撲天桃已歇穠李衰紅藥翻堦正芬郁此花
初種自宣皇百曲雕闌七寶妝融光窈窕昭陽殿
暖日輕盈白玉堂玉堂學士看花早賦成芸閣留
詩草卷慢頰看碧霧流揮毫正耐紅雲繞憶昨宣
皇居法宮太平樂事君臣同宸遊每出濯龍裡曲
宴偏臨翔鳳中沉吟此事六十載當日繁華宛然
在緬憶金輿絕幸臨黃扉紫禁留風采不羨揚州

寶帶圍長安紅紫競芳菲五侯七貴同邀賞寶馬
香車疾若飛筆似名花出天上霧閣芸牕儼相向
浪蝶游蜂未許窺酒徒詞客空惆悵江南三月足
豪華繡幕圍香富貴家亦有幽姿在空谷風雨懽
悴天之涯燕山遊子江南客獨對名花感今昔草
木何知人自憐逢時亦復升沉隔世間榮辱偶然
事不獨此花堪嘆息

國家定鼎燕京分列八旗拱衛皇居鑲黃旗居安定門

內正黃旗居德勝門內並在北方正白旗居東直門

內鑲白旗居朝陽門內並在東方正紅旗居西直門

內鑲紅旗居阜成門內並在西方正藍旗居崇文門

內鑲藍旗居宣武門內並在南方蓋八旗方位相勝

之義按無黑旗兩藍旗即黑旗也其東方色則以漢兵綠旗補之

京師雖設順天府大興宛平兩縣而地方分屬五城每
城有坊中城曰南薰坊澄清坊仁壽坊明照坊保泰
坊大時雍坊小時雍坊安福坊積慶坊東城曰明時
坊黃華坊思誠坊居賢坊朝陽坊南城曰正東坊正
西坊正南坊宣南坊宣北坊崇南坊崇北坊西城曰

阜財坊金城坊鳴玉坊朝天坊河漕西坊關外坊北
城日崇教坊昭回坊瑞恭坊靈椿坊發祥坊金臺坊
教忠坊日中坊關外坊每城設御史巡視所轄有兵
馬使指揮副指揮吏目昔宋以四廂都指揮巡警京
城民間謂之都廂元設巡警院分領坊市民事即今
巡城察院也

長元按此五城分坊係明舊制明時內城隸中東
西北四城外城隸南城 本朝五城合內外城通
分內城割中城之東長安街迤南沿城至西長安
街路南割東城之抱子街迤南沿城至王府大街
路東割西城之抱子街迤南西至城隍廟城根隸
南城割中城之東單牌樓西至長安街北沿王府
大街至崇文街割北城之東四牌樓路西至東直
門大街交道口以南隸東城割北城之護國寺街
路北至德勝門街西城牆止隸西城外城割南城
之東河沿蕭公堂起出南北蘆草園三里河橋以
西至猪市口遶先農壇北經石頭胡同至西河沿
萬壽關廟止隸中城崇文門外大街迤東出蒜市

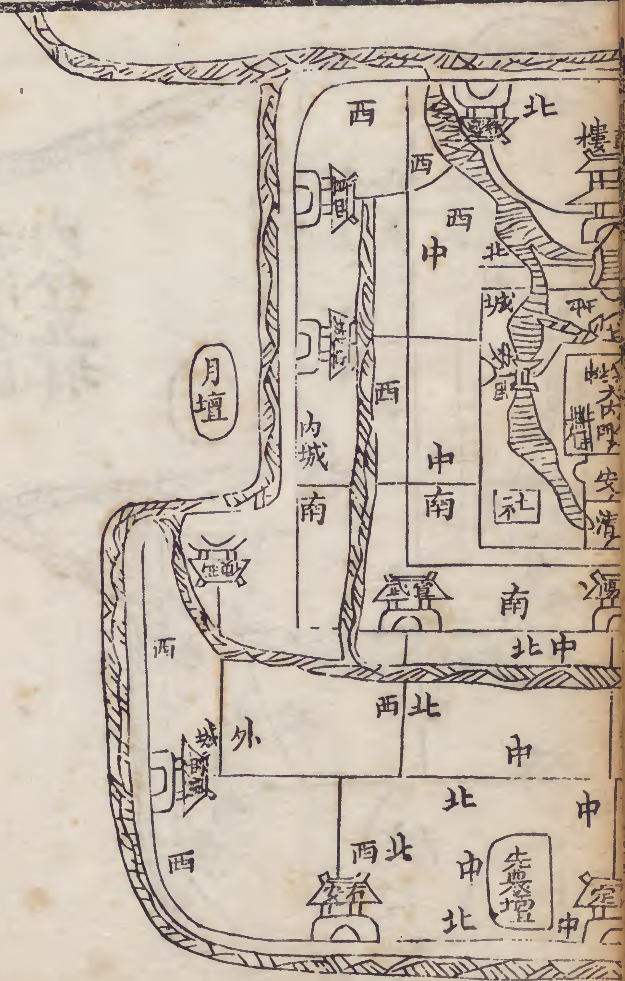
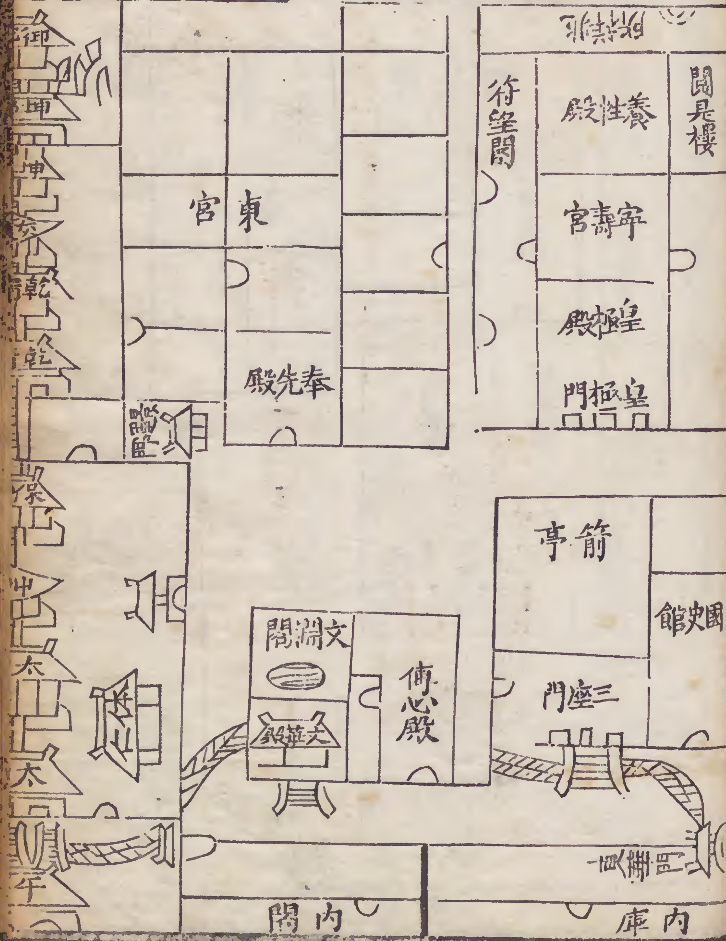


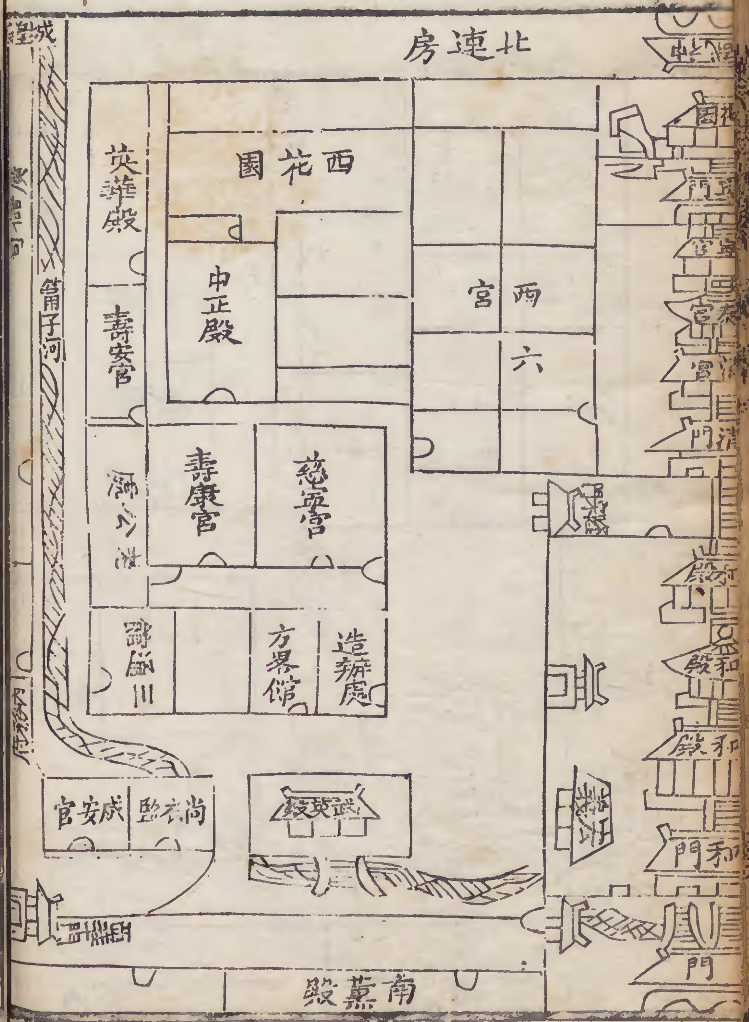
宸垣識畧卷一

卷一

宸垣識畧
 口東南至左安門轉廣渠門東便門隸東城西河
 沿關帝廟起至宣武門大街路東經菜市口出橫
 街中南抵城牆北轉石頭胡同西隸北城宣武門
 外大街迤西南至橫街西抵右安門轉廣寧門西
 便門隸西城其蕭公堂東至崇文門外大街路西
 南邊天壇永定門北轉三里河橋東仍隸南城其
 坊巷間有兩城所共不能明晰也

房連北 卷 園內大





宸垣識畧卷二

仁和吳長元太初氏輯

大內

紫禁城在皇城中南北各二百三十六丈二尺東西各三百二丈九尺五寸凡四門南曰午門北曰神武東曰東華西曰西華四維皆有角樓午門前接皇城之端門

考按明初燕邸即元隆福興聖諸宮遺址在大液池西元舊內在大液池東其後永樂間改建都城

則燕邸及元舊內並爲西苑而宮城則徙而之東
我朝定鼎因之

午門爲紫禁城正門三闕上覆重樓九間門前左設嘉
量右設日圭左右各一闕西向者曰左掖東向者曰
右掖上覆鐘鼓明廊翼以兩觀傑閣四聳與中相輔
俗稱五鳳樓

凡文武官出入由左其右門惟宗室得行之左右掖
門各折而北不常啓惟視朝百官各以東西班次由
掖門入殿試中式貢士按名次奇各由左偶各由右
餘倣此

凡視朝則鳴鐘鼓于樓上

駕出入午門鳴鐘祭享太廟則以鼓凱旋獻俘

御午門樓行受俘禮每歲十月朔頒時憲書于午門外
毛奇齡午門謝恩詩峯嶽闔闔啓雙銀帝闕
遙看綵仗班伏地敢違塔咫尺瞻天只在殿中間
楓門劔佩朝方啓草野衣冠拜未嫺但愧聖恩
無可報遙呼萬壽指南山

門內東西兩廡各二十二間皆崇基東廡之中爲

協和門西廡之中為 熙和門兩廡之北正中者為
太和門九間三門前後陞各三出左右陞各一出前列
銅獅二環以金水河跨石梁五即內金水橋左右各
一門皆南向左曰 昭德右曰 貞度兩廡為領侍
衛樞房

朱彝尊元日 賜宴太和門詩垂衣逢盛際輯玉
盡來庭白醞三光酒青歸一葉箕新年 恩較渥
昨日醉初醒九奏鈞天曲風飄次第聽

門之內東西廡各三十二間東廡中為

體仁閣西廡中為

弘義閣皆東西向其兩廡為

內府銀皮緞衣衾茶六庫東廡之北為左翼門西廡
之北為右翼門各五間俱東西向今呼阿思哈門正
中南向者為

太和殿基高二丈殿高十一丈廣十有一間縱五間上
為重檐脊四垂

御題額曰建極綏猷殿前丹陛環以白石闌陛五出各
三成陛間共列鼎十八銅龜銅鶴各一日圭嘉量各

一
每歲元旦冬至萬壽三大節及國家有大慶典則
御殿受賀凡大朝會燕饗命將出師臨軒策士及
百僚除授謝恩皆御焉

丹墀內為文武官行禮位龍銅為山形鑄正從一品
至九品東西各二行行十有人列于御道旁

施閨章元旦早朝詩丹闕晨開敞御筵朝元會好
傍爐烟春回曉日螭廷暖風細卿雲鳳閣懸宵旺
勤思荒服外衣冠拜舞聖人前稱觴進璧渾間

一事共擬南征奏凱篇

陳廷敬長至朝賀詩昨夜陽回曉仗通天門鐘鼓
競鳴珂朝衣舊惹爐烟重宮日新移扇影多雲物
編年書鳳簡歲華簪筆在蠻坡亦知詞賦工無
益若為昇平許載歌

王奇齡早朝詩端門高啓傍青霄待漏初迴金水
橋絲仗暗排雙闕麗玉堦徐引一燈遙風飄御瑄
疑鳴鳳寒動朝衫許覆貂只愧仙盤頰賜露侍
臣有渴未曾消每朝賜幣

殿左右各一門左曰中左右曰中右皆三間南向殿
之後東西兩廡各三十間正中南向者爲

中和殿縱廣各三間方檐圓頂

御題額曰允執厥中南北陛各三出東西陛各一出西

廡東二連房爲銅器庫

凡祭祀視祝版及耕藉視五穀農器于此 玉牒告

成恭進于中和殿殿後爲

保和殿九間重檐垂脊

御題額曰皇建有極前陛各三出與太和殿丹陛相屬

殿後陛三成三出北向 殿左右各一門左曰後左

右曰後右皆三間南向前後出陛

每歲除夕筵宴外籓每科朝考新進士皆御焉凡

列祖寶訓 實錄告成備儀仗陳設纂修官恭進于此

朱彝尊除日 保和殿侍宴詩珮結緋魚後樽開

白獸先呈能勾樂隊密坐潤爐烟紫路頻除夕青

燈異往年誰當頌椒會猶侍 聖人前

朱彝尊十五日 保和殿侍宴詩露草詩歌雅雲

天易象需不圖大舖樂獨許小臣俱注盃茶膏滑

堆盤菜甲殊歲除曾幾日四度飲堯廚

長元按明宮室後右門亦曰平臺為召對之所

殿後迤北十餘武崇基列陛其北東為景運門西

為隆宗門中南向者為

乾清門

長元按太和門殿明皆曰皇極殿又曰奉天中和

殿明曰中極又曰華蓋保和殿明曰建極又曰謹

身所謂三大殿也昭德貞度二門明曰弘政宣治

協和熙和二門明曰會極歸極體仁弘義二閣明

曰文昭武成今皆更易其名

稽察 上諭處

內閣 誥敕房皆在午門內東廡

起居注公署

繙書房皆在午門內西廡

內閣為大學士直舍在昭德門東南隅門西向閣南向

今于閣東北開正門與文華殿相對

沈德潛夜宿中書省詩獨宿絲綸閣虛堂鐙火清

窺檐星漢影記夜柝鈴聲報稱慚須髻踈慵負

聖明家園通夢寐游釣憶平生

長元按內閣一堯鍾明憲廟所賜種蘭者

文華殿在協和門東南向崇階九級前為門三間後為

主敬殿每歲二月

御經筵于此

陳廷敬講筵紀事詩崇政經帷秘延英玉陛高聲

容肅中禁籠渥厚詞曹 天語開黃卷乾文上彩

毫萬言親講誦或恐 聖躬勞

沈荃經筵恭紀詩蓬萊紫氣繞氤氳此日虞廷奏

縵雲侍從儒臣咸舊學太平 天子况能文西清

窈窕聞鐘鼓東壁輝煌列典墳精一心傳親紹述

五經無事析紛紜

傳心殿在 文華殿之東前為景行門祀 皇師 帝

師 王師 先聖 先師之位院東有大庖井上覆

以亭

明黃建京師泉品謂玉泉第一大庖井第二

文淵閣在 文華殿之後凡三重上下各六楹層階兩

折而上青綠瓦前甃方池跨石梁一引玉河水注之

貯四庫全書于內有

御製碑記自乾隆辛丑以後 經筵畢賜講官茶于此

長元按文淵閣之名始于前明今無其處嘉靖中

作聖濟殿于文華殿後以祀先賢今文淵閣即其

遺址也閣制倣浙江鄞縣范氏天一閣取天一生

水地六成之之義此外 圓明園有文源閣 熱

河避暑山莊有文津閣 奉天有文溯閣皆倣式

建造以貯四庫全書俱有 御製記勒石

上駟院署在 文華殿後西向

箭亭在 上駟院北南向有

御書

太宗文皇帝諭旨卧碑并跋

御茶膳房在箭亭東外庫東向

文華殿東北度石橋為三座門東為廡房為狗房西

屬之 文淵閣

擷芳殿在三座門北殿宇三所稍西夾道為茶膳房

庫宇其東南一帶為花馬廐藥房等處

長元按三座門北殿宇明曰端本宮光宗青宮也

今改建三所爲 皇子所居

御藥庫在東華門內東三所之東東向

國史館在東華門內稍北倚城南向

毛奇齡雪中入直史館詩朔風吹捲玉河沙早見
天街散雪花苑外撲將千片蝶壇深噪過幾羣鴉
遮成翠幃疑朝雨望去紅牆似曉霞誰賜錦貂還
左掖獨騎羸馬上東華人逢玉署忻投壁身在銀
河未汎槎隔院冰敲懸幕鐸傍檐糝落濕意紗驚
心鎮自燒青簡呵指眞難草白麻渴至未傾杯底

酪寒多先結研頭灌官臺截業依天近輦道迴環

歸路賒一望蒼茫愁思遠東安門外卽天涯

汪師韓史局卽事詩國史明失得取法質不俚臺

臺一代詳大筆皇太史秘書領著作慎選有所以

煒煌 五朝業撰述肇本紀惟筆到史難臆說薄

文士立言師專門失已遷固始龜勉同局事其何

稱 盛旨

變駕內庫 戶部內庫俱在內閣之東面城南向稍北

卽 東華門爲紫禁城之東門也

侍衛直宿處在貞度門外西廡

武英殿在熙和門西南向崇階九級環繞御河跨石橋

三前為門三間內殿宇前後二重皆貯書版北為

浴德堂即修書處其後西為井亭

尚衣監在 武英殿之西內殿宇二層今為 清字經

館再西為器皿庫

汪師韓龍書篇龍書稽木皇鳥跡溯蒼帝披圖穗

薤垂瞻穹瓊珞繫孳乳生篆文捷約趨楷隸歷漢

百三章盡削重複字流傳變若雲俗書逞姿媚樊

然別形聲猶未求所自吾聞造字初史皇特少穉

體殊左右行梵長佉盧次偏纏蓮葉奇屈略驢唇

異代有大鴻臚耳根證真諦軍容錄本言國語傳

後魏號令雜物名大小遼金例遼近奚室韋神冊

初定制鐸衮及信尊贊成功罔替銘勳兼突厥是

偶確鼎屢金行葉魯業御撰成次第婁室紹谷神

後先推國器笑彼鬼理書粗具八分致有元班彌

怛新字奉敕製四十一母音語韻關備仿佛婆

羅門二七貫一切同時畏兀兒並用體橫施三朝

史紛綸附解無三四洎明大翰林猶命譯書契

皇朝文命敷紉縵光華被垂訓肇龍興太祖肇

書承基纘聖世自雨文成來大海額爾德詞臣

所專肄經大義微言史編年紀事各各窮幹支往

往破疑貳綜博定清文瞭如寶鑑對清文鑑分三

八十類綱領二十餘毛目二百類蟻磨運左旋龍賓

呼十二弩礫昉形模點圍循位置四聲該仄平萬

物括開閉約之宗諧聲衍之蘊六義小臣目耕人

計偕挈敝筒讀莊強舌神傲陸苦思瘁偏旁元包

經依附虞衡志平生奇字多陋矣一小技粵從步

環洲墳典窺中秘豈殊高麗童學語已經歲爭如

字學生五百應廷試當其發憤為有時或吟嚙開

口忽齟齬把卷常聘貽雖漸識之無亦太性痔味

還瞻同輩流幾月通精意惟業進於勤不肖仰而

企明昌弘文院延祐貢物使何若履帝廷載筆

言動記上追義軒風民察官先治

長无按烏思藏梵唄從天竺譯來即唐古忒字也

元初用唐古忒字史名畏吾兒後師其意製為蒙

古 本朝國書以二合三合成音與蒙古同今經館先以蒙古譯唐古忒復以清文譯蒙古其源流可見此詩敘述頗明故錄于清字經館之後

咸安宮在器皿庫西為教習八旗大臣子弟肄業處

其北有河流自西北而東南為內金水橋之經流俗名筒子河

三通館在筒子河東墻門內

方畧館在三通館東當 武英殿後南向

回子館學在右翼門外東向

緬子館學在右翼門外造辦處南

造辦處在白虎殿後房

長元按白虎殿係明仁智殿俗稱為辦機密之所今內務府官署即其舊址

內務府署在西華門內循墻第四門東向

世宗御書堂額曰職司綜理

凡三院七司掌內府財用出入及祭祀燕饗膳羞衣服賜予刑罰工作教習諸事有

世祖嚴禁中官鐵牌

車庫在箭子河西連房

廣儲司署在西華門內酒醋房之南墻門內所屬銀皮

緞衣瓷茶六庫為內府庫藏總滙之所

御書處在西華門內稍北專管恭刻

御製詩文法帖之屬

磁器庫在 武英殿南

南薰殿在 武英殿南藏歷代帝后圖像有

御製記并詩勒于卧榻

長元按列代帝后圖像前明貯于內庫乾隆十四

年 命工重加裝潢移藏于南薰殿自太皞伏羲

氏而下為軸者六十有八為冊者七為卷者三先

聖先賢圖冊五詳定位置次第甲乙歲以盛夏曝

而度之扇鑰惟謹又明諸帝玉冊向貯工部外庫

今附藏殿之西室仰見我

皇上優禮先朝隨在盡其誠敬如天之量真超越百王

矣

南薰殿稍北即 西華門為紫禁城之西門也

乾清門五楹中三門前陛三出各九級陛前列金獅二

凡

御門聽政于此左旁為內左門右旁為內右門墀下東出者為景運門西出者為隆宗門皆五楹內左門之東右門之西周廬各十二楹東為文武大臣奏事待漏之所西為侍衛房及內務府軍機處直舍皆南向其相對周廬為宗室王公待漏之所

凡軍機處南書房上書房等官皆由右門出入施閨章召見乾清門詩入直長趨丹鳳樓忽驚咫尺觀宸旒未遮官扇瞻天近不散卿雲繞

日浮帝德難名深氣象主恩普意待咨諏心懷董賈才何有奏對誰當第一流

門內為

乾清宮廣九楹深五楹

世祖御書額曰正大光明凡

召對臣工引見庶僚御焉每歲元旦宴諸王于此朱彝尊十三日乾清宮賜宴詩詔許官門入人隨陛戟移江梅低壓帽火樹密交枝既醉盈觴酒無疆萬壽詩夢游真不到今夕奉恩私

福敏乾清宮侍宴詩開年嘉會集班聯泰運欣逢
雲日鮮遐邇蒸黎登壽域融和淑氣應鳴弦青陽
令節方三始黃耆耆英在四筵一德從來能致瑞
好將大有紀芳編

長元按康熙五十年

特恩開千叟宴自王大臣以至士庶年六十以上耆皆
預是日于 乾清宮丹墀設幕與宴凡若干人
諸皇子 皇孫周行視膳以致優渥宴畢各頒賚
有差乾隆五十年

皇上復舉行曠典與宴人數視昔加倍年九十者

召至御前侍食 天顏和煦 恩賚優隆一時杖朝而

出感頌

皇仁歡騰閭巷又乾隆四十八年普宴宗室于 乾清

宮自王貝勒至四品頂戴者一千三百八人有事

不與宴者五百六十九人各頒賜如意朝珠文玩

綺帛銀兩等 國家養老親親至意實為曠古所

未有無疆惟恤綿億萬年無疆惟休矣

宮之左為

昭仁殿貯宋金元明舊版書籍四百部名天祿琳瑯殿
後楹為五經萃室藏岳珂刊板五經 宮之右為

弘德殿東廡為 御茶房內直廬稍南為

端凝殿殿南為舊設自鳴鐘處

又南東出者為 日精門門之南為 御藥房南一

室奉

至聖先師及 先賢先儒神位又南轉向北者為

上書房 皇子肄業處

端凝殿相對為

懋勤殿凡圖史翰墨之具皆貯焉殿南為批本處

張英 懋勤殿古梅詩秘閣寒香舊賦詩春風又

見上林枝年華愈覺 君恩重常藉梅花記歲時

法海侍直 懋勤殿詩每有微風到玉墀 九重

廣達四聰時聞閣莫謂君門隔民隱深宮盡得知

又南西出者為 月華門門之南為奏事房轉南向

北者為

南書房為內廷詞臣直廬

朱彝尊蒙 召入南書房供奉詩本作漁樵侶翻

聯侍從臣迂疎人事減出入 主恩頻短袂紅塵
少晴牕綠字勻願為溫室樹相映上林春

蔡升元蒙 恩入直南書房詩蓬壺方丈迴難攀
特詔趨陪供奉班豈有寸長窺 聖藻常教尺五
近 天顏尚方給札雲牕靜秘閣繙書晝漏閒從
此朝昏依日月更無塵夢到家山

東為官監辦事處有

聖祖御書敬事房

昭仁殿之左東出者為龍光門 弘德殿之右西出

者為鳳彩門

交泰殿在

乾清宮後

制如中和殿

藏

御用寶璽于此凡

二十有五兩廡左出者為景和門右出者為隆福門

後為

坤寧宮廣九楹左為東暖殿右為西暖殿

東暖殿之

東為永祥門稍北為基化門俱東出

西暖殿之西

為增福門稍北為端則門俱西出

坤寧宮之後正中為

坤寧門外為

御花園左曰瓊苑東門右曰瓊苑西門正中為天一

門前列金麟二門北為

欽安殿南向奉玄武神

殿東稍北叠石為崇山中有石洞

御書雲根二字山上有御景亭亭之東為摘藻堂藏

四庫全書薈要于此堂東為凝香亭堂前有池池上

為浮碧亭南為萬春亭再南為絳雪軒西向軒前

多植海棠南即瓊苑東門

殿西稍北為延暉閣額曰凝清室閣相對為四

神祠閣西為位首齋齋西為毓翠亭齋前有池池

上為澄瑞亭即亭為斗室南為于秋亭又南為養性齋

東向者七楹南北向相接者各三楹皆有樓齋南即

瓊苑西門

殿後為承光門北向列金象二左為延和門右為

集福門東西向正中為順貞門其北為

神武門紫禁城之北門也

長元按明官室坤寧宮北有圍廊曰游藝齋與御

園相接其欽安殿後順貞門即坤寧門今改圍廊

為坤寧門而界御園于外則欽安之奉 玄武神
更為嚴肅矣

日精門東為東一長街有

景仁宮前為景仁門

承乾宮前為承乾門

鍾粹宮前為鍾粹門俱南向

長元按承乾宮明為東宮貴妃所居

鍾粹宮之東為東二長街有

延禧宮前為延禧門

永和宮前為永和門俱南向

東二長街之東有

景陽宮前為景陽門宮內

御題額曰學詩堂藏宋高孝兩朝御書詩經真蹟及馬

和之所繪毛詩圖共十二卷有

御製記并詩

景陽宮之東有小長街街西向東直出者為 蒼震

門街東為內庫房街北向西者為 欽昊門內為

天宮寶殿祀

宸垣諸畧

昊天上帝

東二長街之北為千嬰門門之北有

殿宇五所謂乾東王所也

曰精門長街之南向東為仁祥門內為

齋宮凡大祀致齋于此有東西暖閣 後殿及東西室

西室為 寢宮

再東為陽曜門齋宮之東為

毓慶宮南為

敦本殿諸 皇子所居

考按齋宮毓慶宮為明宏孝神霄二殿所改

月華門西為西一長街有

永壽宮前為永壽門

翊坤宮前為翊坤門

儲秀宮前為儲秀門

長元按翊坤宮明為西宮貴妃所居

儲秀宮之西為西二長街有

啓祥宮前為啓祥門

長春宮前為長春門二

宸垣諸畧

卷二

二

咸福宮前為咸福門俱南向

西二長街之北為百子門門之北有

殿宇五所謂乾西五所也近東者今為

重華宮

皇上龍潛舊邸也前為 崇敬殿

御書樂善堂 東而暖閣俱供佛像後為重華宮有

世宗暨

皇上御書每歲新正賜內廷詞臣茶宴于此

沈德潛恭和 御製正月十日小宴重華宮示大

學士內廷諸臣元韻詩重來瑤席從羣仙瑞雪初

消景物鮮歌誦唐虞真幸矣班聯風雅亦欣然魚

旗牧夢占豐歲松鶴天書賜老年林壑已安仍戀

主潞河歸棹敢云過

日麗風和是令辰 賜來珍饌命重申 宸章紀

盛高唐律樂府聯吟見漢人 時演栢梁 聯句故事 十葉蕙還

開舊苑一枝梅已綻新春銀花火樹逢元夕又聽

千門笑語頻

東廡為

葆中殿額曰古香齋西廡為

浴德殿額曰抑齋後為 翠雲館浴德殿東室額曰養

雲西室額曰長春書屋

重華宮之東為 漱芳齋東次室曰靜憩軒後為金

昭玉粹東室曰隨安室

長元按抑齋有

御製記取衛武公抑詩他如 寧壽宮 圓明園 熱

河避暑山莊凡燕息之所皆題此額仰見

聖敬日躋也又隨安室額亦是處有之

啓祥宮之西南向為

延慶殿後為

撫辰殿為

建福宮後為惠風亭又北為 靜怡軒軒後為慧曜樓

樓西為吉雲樓又西為 敬勝齋齋垣西為碧琳館

館南為妙蓮華室南為 凝暉堂又南為三友軒

凝暉堂前為 延春閣其右室有樓前疊石為山上

有積翠亭山有奇石西曰飛來東曰玉玲瓏穿石洞

而南有靜室曰玉壺冰洞口題曰鷺峯

長元按建福宮以下所謂西花園也

月華門之西為遵義門中南向者為

養心殿為

皇上有旰寢興之所 召對引見視 乾清宮

張英元日養心殿侍宴詩暖日和風漾鳳城履端

清讌在承明樓前晴雪消金掌璣上春星轉玉衡

三殿班聯同愷樂萬方歌舞頌昇平欣瞻元日恩

暉早聽奏鈞天第一聲

高士奇元日養心殿侍宴詩青陽淑景滿乾坤樓

閣祥雲捧 至尊駕鸞兩行依繡幄笙簫一派引

金樽臣心願比春冰潔 天語真同化日溫稱祝

華封歌既醉還將班管紀殊恩

養心殿東暖閣內有隨安室西室為

三希堂西暖閣後有軒三楹東為無倦齋西為長春書

屋

沈德潛奉 敕恭賦三希堂歌江左風流數王氏

司徒以後多聞人義獻父子樹清節法護文學超

常倫勳名一代著史冊翰墨千載流精神快雪時

晴帖羲之

洵書聖中秋

獻之

姿媚中藏筋伯達

帖一

帖推後勁適逸自足追前塵東晉至今十六代離

合聚散同煙雲太清樓空幾泯滅秋壑堂廢疑沈

淪至寶閱世永不壞鬼神呵護留乾坤從來法物

聚所好歸諸秘府羅紛陳 聖皇勤政得清暇披

玩卷軸時討論一字品題物逾重圖球並作 天

家珍三希名堂世希有何啻朱鳳兼白麟吾 皇

寄托別有在字同義異窮聖真寓意于物匪留意

願情養性常如春遊心理窟無止步濂溪易通曾

有云唯士希賢賢希聖聖人希天直欲探天根萬

里雖遠終可到立志恢廓無涯垠士人龜勉臻上

達而况 上聖德性通高昊法書珍重祇簡翰游

泳六藝緣依仁小臣拜手敬瞻玩摩挲那敢指掌

捫昔人筆墨貴鳳髓睿藻箴最揚龍文承 命作

歌識卷末疑有榮光騰起爛爛輝星辰

養心殿後為穿堂為

二層殿殿之東室額曰攸芋齋

養心殿南為 御膳房

長元按明宮室養心殿西南有祥寧宮宮前向北者曰無梁殿為嘉靖中煉丹藥之所今御膳房殆即其遺址

景運門之東為肅誠門中南向者為

奉先殿前後殿各七楹中奉安

列聖神龕

凡國家大典禮及乘輿出入則有告歲時節序朔望則有薦忌辰有祭日三獻如事生禮其禮儀供獻內務府掌之

殿東夾道即蒼震門前重街也街東為

寧壽宮宮垣南北一百二十七丈有奇東西三十六丈

有奇門六正中曰皇極門東出曰欽禧門西出曰

錫慶門又西向曰履順門蹈和門東向曰保泰門

皇極門之內曰寧壽門內為

皇極殿殿後為

寧壽宮宮後耳以長街東即保泰門西即蹈和門正中

為養心門內為

養性殿西宇額曰香雪堂兩廡嵌敬勝齋石刻殿後

為 樂善堂西為三友軒堂後為 頤和軒兩廡亦
恢敬勝齋石刻東暖閣曰隨安室西暖閣外曰如亭
後厦曰導和養素軒後為 景祺閣閣東廳宇三楹
階前湖石刊文峯二字洞口刊雲寶二字山亭額曰
翠鬢

保泰門北為崇樓三重上額曰暢音閣中額曰導和
怡泰下額曰壺天宜豫其北與暢音閣相對者為
閣是樓前後殿宇共四所 前殿額曰尋沿書屋後
殿之東曰 景福宮宮後為 梵華樓稍西為佛曰

樓

蹈和門內曰衍祺門內東宇曰 抑齋東南隅曰擷
芳亭北曰矩亭抑齋後為 古華軒西襖賞亭刊
御臨董其昌蘭亭記亭北為旭暉庭軒後為 遂初堂
堂後齋石屏其西為延趣樓東向樓外為登秀亭亭
北為萃賞樓西為雲光樓樓內額曰養和精舍萃賞
樓後圓亭曰碧螺其北為 符望閣閣後為 倦勤
齋齋西廊外為 竹香館門曰曠寒碧符望閣西門
外為 玉粹軒東向其南曰得間室北為淨塵心室

景福宮之後為

兆祥所今為 皇子所居西為花園又西即 神武門也

長元按明官室自奉先殿以東則外東齋庫仁壽殿噫鸞宮階鳳宮等處今 寧壽宮當即其址又文華殿後有慈寧宮奉宸宮勤勤宮承華宮昭儉宮皆無考或即今文淵閣後之曠地歟
隆宗門之西為水窖四座又西為

慈寧宮東為永康左門西為永康右門中南向者為

慈寧門前列金獅二內為

正殿

御書額曰寶籙駢禧殿前東無曰慈寧左門西無曰徽音右門後殿供佛像殿後東廡佛室

聖祖額曰四星空華 宮左

殿宇二層東曰慈祥門與啓祥門相對

慈寧門之東為長信門

慈寧宮花園前宇為咸若館館之左為寶相樓右為吉雲樓自寶相樓南為含清齋自吉雲樓南為延

宸垣諸畧

壽堂池上為臨溪亭咸若館後為

慈蔭樓

慈寧宮之西為壽康門內為

壽康宮額曰慈壽凝禧東暖閣 後殿西室皆

御書額

壽康宮之後為

壽安宮東西為長街街西為長庚門

長元按明宮室嘉德右門之西曰長庚門凡夫

洵溝修造或宮人疾故皆開此門

正中南向為壽安門內為

春禧殿殿後為

壽安宮正殿額曰長樂春暉東西暖閣皆

御書匾聯 殿前延樓左右相屬中為崇臺三層演戲

殿後庭中置石為山東曰福宜齋西曰管壽堂皆

御書

慈寧宮之東北即啟祥門夾道其北南向者為凝

華門內為

雨華閣俱供佛西為梵宗樓閣後為昭福門內為

寶華殿殿後為香雲亭其北為

中正殿

長元按中正殿兩華閣即明隆德殿又名元極寶

殿祀三清神左有容軒右無逸齋配殿二曰春仁

秋義今改供佛像為內監喇嘛所居

壽安宮之北為英華門內為

英華殿有菩提樹一名畢鉢羅有

御製詩

長元按英華殿菩提樹為明神宗母李太后所植

即九蓮菩薩也今樹尚存蓋二百年物矣

英華殿西北有 城隍廟雍正四年

敕建其祀典則內務府掌儀司司之

城隍廟東為祀 馬神之所其路西連房為酒醋房

東為 神武門

長元按明大內御酒房後墻有名長連者闊三十

一門短連者闊二門共三十四門並在元武門西

名廊下家凡內官答應長隨皆于此造酒射利其

酒色殷紅瓊琥珀光

神武門外為北池于過橋為

北上門達 景山

明制內皇城周圍共四十鋪每鋪旗軍十名晝夜看

守銅鈴二十有八每夜起更時分從右闕門第一鋪

發鈴軍提一鈴搖至第二鋪相續傳遞至左闕門第

一鋪止次日將鈴仍送右闕門第一鋪收貯

長元按今制傳籌亦從右至左不復提鈴矣

