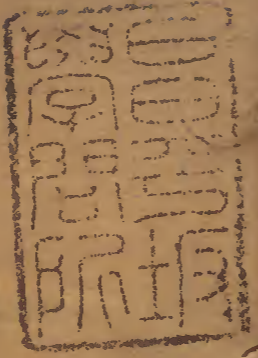


八閩通志

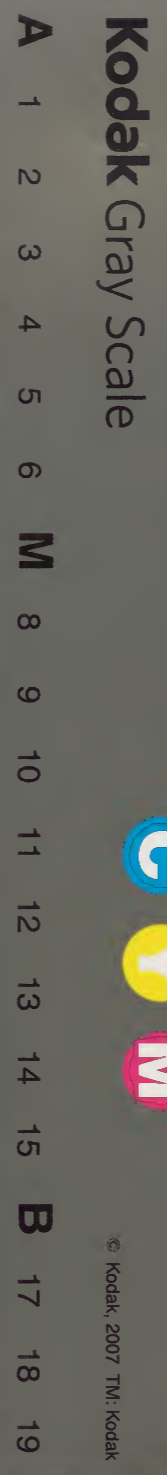
四之七



漢書門類			
九	〇	七	號
一	〇	三	函
二	四		冊

內閣文庫		
九	〇	七
一	〇	三
二	四	冊

內閣文庫		
番號	漢	9072
冊數	24	(2)
函號	292	84





閩通誌卷之四

地理

山川

福州府

閩縣

九仙山

舊名于山世傳何氏兄弟九人仙于此故號九仙山閩中記云越王無諸九日

嘗宴于此大石樽尚存亦號九日山曾鞏道山亭記云城之中有三山西曰閩山北曰越王山其東即此

山也宋陳軒詩城裏三山古越都相望樓閣跨蓬壺有時細雨微煙罩便是天然水墨圖浴鴉池仙

人床躍馬岩碁盤石金積園鰲頂峰在舊嘉福院內宋狀元陳誠之讀書于此王達詩眼看滄

海近身與白雲高迴影連三島盤根壓六鰲又李尚文詩三山數外小奇峰滴翠凝烟倚半空疑是巨靈

淺草文庫

分擊日五丁偷得寄關中 玉蟬峰與鰲頂峰相連
琴臺 青牛洞 醉鄉石 石門 九日臺 石

龜池 煉丹井 龍舌泉 今九仙觀 西傍石岩 下有
一穴 疑即其處 梅嶺 獅子岩 集仙岩 磊老

岩 雙石祠 已上 俱在九仙山上 皆二十四奇 中景
也 餘見寺觀志 小華峰 在山之南 石上舊刻 此三

字 金粟臺 在山之西 麓郡守程師孟 以塔中王氏
時所塑 金粟像 名石上 刻金粟臺三字 郡守元絳 篆

後 絳之姪 積中 為守 羅山 九仙山之 丁戊山 一名嵩
繪 金粟像 於臺側 羅山 別支也 芝山 與靈山相

中 山隱 磅礴 於關 闕之中 靈山 芝山 連上 二山
上 三山 在府城內 東南隅 靈山 芝山 連上 二山

在 府城內 菩提山 跨崇賢瑞 鼓山 或云有石狀如鼓
東北隅 菩提山 聖二里 鼓山 故名 或云每雷雨

作 其中 簸蕩 若鼓聲 因名 趙汝愚 詩 幾年奔走 厭塵
埃 此日 登臨 亦壯哉 江月不隨 流水去 天風直送 海

濤 來元 黃鎮成 詩 芳巖 削峰 頭萬丈 梯上方 高與 白雲
齊 青山 盡 慶海 門 闕 紅日 上來 天宇 低 石鼓 相傳

此石鳴則為兵應 靈源洞 在山之湧泉寺左 岩
頗 巖怪 五代 梁徐寅 有十二 詠詩 及記 將軍石 在

靈源洞 側 峙立 若甲卒 故名 喝水 岩相傳 昔有
僧神晏 誦經 於此 惡水 聲喧 轟叱 之西 澗乃 涸 逆流

於 東澗 小頂 峰在 湧泉 寺後 下視 幾閣 若騎 其尾
西望 郡城 列雉 數千 市廛 闐闐 麗譙 浮圖 臺門 府寺

釋老 之宮 輝霍 崇麗 闢出其 間 大頂 峯由 小頂 而
上 里許 至此 不通 人跡 宋咸 平中 丁謂 始披 榛以 登

上 有石 刻朱 文公 天風 海濤 四大 字 國朝 鄧子 靜
詩 中天 削出 玉芙蓉 迥壓 全閩 氣勢 雄半 夜峰 頭看

日出 扶桑 近在 海門 東 浴鳳 池在 大頂 北 唐末 有
樵者 見五 色雀 群浴 於此 浴鳳 池在 大頂 北 唐末 有

岩門 應真 臺 祖師 岩 湧泉 竇泉 自平 地湧 出
因名 甘露 松 白猿 峽 香爐 峰已 上皆 在石 門

之右 鰲橋 唐黃 璞遠 祖太 和中 得道 遺跡 翁承
贊贈 璞詩 曰烟 蘿况 逼神 仙窟 丹竈 還應 許獨 尋

蓬岐山 山石 重疊 中有 蛇坑 洞石 生重 疊成 洞 口
蓬岐山 僅可 入一 人其 內豁 然屈 曲而 進莫 知所 止

又有劍山臨江有卧牛山府城東之首山也山岩渾
石如劍痕故名石龍山雲門山在洋嶼觀音岩古

故名山上三山石龍山雲門山竹蒼翠泉石清幽古

有塑像在其中彌陀岩泗洲岩獅子石琴嶼坐

雙魚嶼俱在江中楞迦室吸江亭妙善庵宋

孝宗御筆石門建舊志作石筵僧安永詩路繞懸

崖萬仞頭擔泉帶月幾時休箇中撥轉通天竅人

自安閑水自流五里泉已上號雲門山十五奇芹

岩山上有蒲峰大江橫其下江之前有後灣山山上四

里江左衡山屹立百餘仞枕于閩江之左形如鍾一名

出跨於鳳洋山兩峰相應勢如搏鳳舊傳仙人王進

江側床棋枰几案猶存峭壁上嬰臺山傍有銅斗山天馬

刻登龍二字地名龍門

此溪由鷺峰山旱多禱于此重雲山能興雲雨中

十餘丈岩中一井天成其深莫測每天朗氣清月

華流影則躍金沉璧蓋里之奇觀也名曰龍井盤

石山上方如棋盤每三天欲雨則雲出焉迥港繞其下

水出口有石橋每風恬浪靜江瀨無聲垂綸舉網者

港之口有石橋每風恬浪靜江瀨無聲垂綸舉網者

其上午石門山藤蘿延繞兩旁壁立萬仞險不容足上

有門上七山在江右里湖江山舊有玄妙觀時王甫

山望之翼然如鳳文筆山在湖江山之後與金鷄山

出於其中又有五虎山嶼上有五虎門下有官母嶼

雙龜後有五虎山嶼上有五虎門下有官母嶼

在大青羊山其形如琅琦山羅崎福斗山載酒入江

海中青羊山其形如琅琦山羅崎福斗山載酒入江

色應尋福斗遊委蛇山翠晚洶湧海濤秋與合雙鰲
近門深五虎浮風恬鯨練淨月出蚌珠流上七山在
嘉登峭谷山金鷄山此閩中記秦始皇時望氣者云
里脊行路號曰鷄公巷龍窟山黃陳鄭未入閩以前
人行路號曰鷄公巷龍窟山黃陳鄭未入閩以前
此山字之穴有鱗焉天矯蜿蜒名額東湖山連舊記云
有王字之穴有鱗焉天矯蜿蜒名額東湖山連舊記云
湖地名有宋林觀過林夙二東山樵者藍超遇白鹿
先生之居上四山在孝義里東山樵者藍超遇白鹿
遂與榴花一枝而出恍若夢中再往竟不知所在宋
謂曰吾避秦人也留卿可乎超云然有鷄犬人家主翁
蔡襄詩洞裏花開無定期落紅曾見逐泉飛仙人在
向書山口管却春風不與歸富沙魏萬詩萬疊好峰
侵碧落一泓流水隔紅塵湖邊鹿跡知何代洞口榴
花鎮似春龍首澗宋許將嘗讀書於此治平中知
縣陳青刻石大書曰龍首澗

守正以居高汲遠方慮之一夕泉迸于居側早視舊
井則已涸矣若神移然故名文殊岩岩有古像
建炎三年嗣濮王仲湜書師孟詩亭為新成號獅子
人曾舊隱作龍頭許將和泉近榴花深洞口亭開
子舊峰頭八州旗色天邊出三館芸香海上番
虛沼松岬與焉同松極高大宋初已有之宋錢
豈詩僧閑來出世松老不知年天台井有靈芝焉
龍元藝龍淵已上俱在東山聖泉在東山之上一日二
禽闔蹕於地心異之杖錫往視因卓其所俄有泉湧
出乃礮石環其口分為兩道南流者為池東注者以
湧則民安又江右亦有東山西連盤石東接象
嶺山之傍有石洞豁然明朗曲折深鳳丘山有宋尚
邃內有二石其形如床名仙石床
齡墓上二山長樂山越王時山間居民夢神人乘白
在瑞聖里馬至此因謂之白馬山唐天寶

中改今名武宗時
建白馬廟於其上
腰為東嶽行祠又南為寶月山
閩王延稟為王仁遠所敗奔於此
上三山在
易俗里
察使陳
岩廟
石鰲山
狀若蟠龍有溫泉井
山左有拏公廟
下有馬
面仙潭
有魏國夫人墓夫人韓皇后姪女
適帥機張嵩嵩龍圖鬻曾孫也
獨秀前有靈泉四時不竭下臨絕壑鉅石周匝故名
又有疊石繞出其傍如蟠龍拱護頭角昂然上六山

茶園山
白金鷄山
發脈平田中踴

三昧山
脈發於金

飲井山
在仁惠里山有井泉味極佳亢旱

新安山
跨仁惠歸義二里中上有石羊石

玉頂山
龜嶼君山
山南一里許

石鰲山
在永南里山枕大江之濱上有三石其形如

院跡山
院跡山

高聳衆山
高聳衆山

在來平山
在林浦宋幼主駐兵于此山因其崎嶇而
北里平山
甘泉山
中有白泉湧出不竭其味甘舊有甘泉寺
東藤山
如其脈一起一伏
二山在高蓋山
在仁豐里閩郡前第三山也相傳漢
時昇里鄉人於此望而祀之遂緣其名山有仙人井
山上昇鄉人於此望而祀之遂緣其名山有仙人井
在仙壇之上相傳昔有牛墮井中牧童疾走告其父
兄及至則牛已出井上又有青龍池
蘆寧洞前出井上又有高觀堂
其山形如倒壺故名山之東有橫山
一大井其水清冷雖元旱不竭
南釣龍臺之北山之神祀釣龍臺山
出許名曰獨山上有神祀釣龍臺山
白馬廟山行數里至上行尾崇阜屹立俯瞰巨潭
上可坐百餘人舊記云越王餘善於此釣得白龍以

高蓋山
徐登嘗修煉此山後入永福縣高蓋

鰲頭山
由藤山發脈聳起一

橫山
在光德

惠澤山
在橫

釣龍臺山
脈蜿蜒起伏經

橫山
在橫

橫山
在橫

橫山
在橫

卷之四

四

為瑞遂於所坐處築為壇基因名曰鈞龍臺山是時
閩人占曰白者金色兵甲之象後餘善果被誅元陳
亮詩鈞龍遺跡今何處但見朱梁山在還珠里一名
門鎖石壇上三山在嘉崇里 梁山 胡盧山上有
紫臺乃邗人石壁山在西集里山聯岱頂岱頂
勝游之地也 石壁山之南峭壁數仞下有群潭東峰
山脈連五仙岩峰頂巨石有仙人跡 塔峰山方別
支木嶼山連於塔峰週遭有江二江淘江 方山在清
也 九鼻東向正北遠望突兀端方故名宋太守王達詩
衆狀皆窮險茲形獨擅方坦夷中砥礪端正外青蒼
上帝圍碁局炎君避暑床回看太行路更近利名場
又名虎頭山山之陰有峯隆然逆馳而西曰黃岩歲
大旱鄉人禱雨於此郡治前有山三重是山峭拔秀
碧又出二山之上上有阿育王塔又有古壇石床石
碁局石床左右有柑橋木歲所浮峰山在光俗里俗
空特甘唐天寶中勅號甘果山

河故名西有三台石相傳此石自武夷山飛來山之東有
支有文筆山大九龍山嶺在至德里狂牛清涼山在歸
江環遶其下 九龍山嶺在至德里狂牛清涼山在歸
中有仙跡岩一名法水岩相傳嘗有神仙遊城門山
岩中傾盂水於地至今其迹尚存苔亦不蝕
山之上鰲頂峰峰之東有魁星岩宋侍郎鄭湜嘗
居其下峯之中有飛來石石之西有龍觀井峰之下
有宋省元石几山 大翁山 傳坑山 前有大圓石
林執善宅 石几山 大翁山 傳坑山 前有大圓石
卯上四山大象山其山高聳插天 西峽山脈由大象
在求福里 大象山為城南大障 西峽山脈由大象
之下即文殊山亦由大象山而珠山其脈發於大象
西峽江 文殊山分高百餘丈 珠山周遭溪水環
繞九龍戲珠 黃石山脈連珠山有蟠環之白田山
呼九龍戲珠 黃石山脈連珠山有蟠環之白田山
在欽仁里上有焦溪 圓頭山俗呼牽馬山故名上二山在
焦嶺下有焦溪 圓頭山俗呼牽馬山故名上二山在

歸義里已上二十
白鹿山 唐元和中有僧道洪自晉江

名舊記白鹿山入
青洋山 在府城東南積善里山文筆

峰在大義峰頂三尖形
三郎峰 集里又積善里亦有

文筆峰並銀峰
太象山 之別支山頂有石其白如銀

峰 在紹惠里其山高聳如旗東有龍井水
枕峰

嶺 在歸義里西峽渡之所
金鰲峰 一本作鰲頂峰在青

下閩中兵處也左有龍湫潭水激湍急如龍之噴水
及試劍石今靈濟宮在其下
玉水峰 在金鰲山之右富山

水 試劍石今靈濟宮在其下
玉水峰 在金鰲山之右富山

峰 水 試劍石今靈濟宮在其下
玉水峰 在金鰲山之右富山

其間天早鄉人禱雨於此多應
古城峰 飛蓬山

紫苔峰 太平峰 金仙峰 天柱峰 朝陽峰

金欄峰 起雲峰 寶臺峰 大座峰 玉蕊峰

雙童峯 上二十峰在積善里已
劍石巖 在魁岐嶺

約圍五十餘丈石上刻籀文相傳唐
五仙巖 在高山

石並列中一石高起二十丈許石上平坦
紫微巖 相

唐末有紫微公棄官隱此後得道輕舉
因名紫微巖 傳

有傑閣雄麗可觀宋民先詩云碧落已
驂丹鳳駕紅

塵空望紫微岩上四嶺
龍潛其中歲旱禱雨多應

又有車函鼓音山
鼓音山 石圓如鼓故名 蕭灣嶺

觀音潭 鼓音山 石圓如鼓故名 蕭灣嶺

岐路接鼓 魁岐嶺 鼓山嶺 獵嶺 婆嶺 上二嶺在象

嶺之北有鳳洋 鵝鼻嶺 懷安縣 六嶺 於 狂牛嶺 在至

石湖嶺 在永瑞 跡嶺 在開化 里上有一嶺 俱府城東

栢嶺 在時昇里 青布嶺 在積善里 路通長 崇 磕下石

在鼓動石 其石甚巨 以一指推之 則搖力 菱岩石

山二石在 石壁 有龍門 二字 海雷石 在嘉登 海畔

合北里 石壁 有龍門 二字 海雷石 在嘉登 海畔

然有成 聲若迅雷 然則 石步石 仁里 石驚石 在永南里

僅存其半 擊 石船 形略如船 石籠 懸崖之上 其形如龍

府城東 老子岩石 在府城東南 其形如道士冠 前

嶼 後嶼 嶼一名松山 上二嶼 洋嶼 猴嶼 殷嶼 上三

里江左 獺嶼 在江右里 嶼 竹嶼 橫嶼 上二嶼 龜嶼

在求北 名其由玉山頂 一脈漸降落 於平洋俗謂神龜

出洞故 名其由玉山頂 一脈漸降落 於平洋俗謂神龜

嶼 俱府 鹽嶼 在仁 扈嶼 珠里 劉嶼 在靈 枕嶼 在歸 芝

嶼 在積善里 昔嘗產紫芝 故名嶼 俱府城 南 螺洲 在府

仁惠 授桃洲 在馬頭 江中 其形如桃 閩江 在府城東

廣三 百餘文 源出 浙之 龍泉 建之 浦城 崇安 又合建

延汀 邵及古 田閩 清永 福大小 諸溪 之水 至此入海

東峽 江在 永福 里受 永福 印溪 之水 流十四里 與

汀建 延邵 之溪 流下 吞興 化泉 漳之 潮汝 其闊 可以

尺量 其深 不可 以數 計中 流有 石竝 然如 砥柱 名曰

浮焦焦下有潭名中焦潭潭有龍潛其中凡歲旱禱
無不應東峽江南臺西峽二江合流於此上三
俱府城南馬頭江西南臺西峽二江皆匯于此深廣
莫測風雨驟作波濤洶湧舟人憚之中有石如馬頭
潮退則見潮平則沒故名琅崎江在紹惠里上二
江俱府城東南已上諸江悉由閩江以達于海蓋即
閩江上流但隨地而異其名耳金鎖江一名金崎
昔有漁父垂釣得金鎖引鎖盡見金牛急挽至岸俄
而鎖絕猶得數尺許因名瀨如溪瀨上洞清廉里
與西峽江水相會微風激之聲如瀨江在城南清廉里
至德里乃馬頭江左中獅子石與方山對峙巨浸不
馬頭江左一港也中有獅子石與方山對峙巨浸不
沒俗謂水浸方山鼻不到獅子耳上二江也南臺江在
俱府城東南已上三江蓋閩江之支江也其一南行
一城南嘉崇里與閩江同源至洪塘岐為二其一南行
鼓山復與南行者合流匯于馬頭江歷閩江以達于
海南臺萬壽橋東舊有洲田數十頃成化初溪流海

潮日小汝衝悉陷于江可通舟楫臺下舊港流
北里馬江其源如也
水山山谷以名
大山橋嚴高築城日從入橫度虎節門大橋
趣船浦尾偽閩時又從西湖鑿渠一支引北河以滌
清水浚樂輸門城隅為浴馬之所南馳北河以滌
穠新河從清濟門又西踰利涉門直抵船引潮貫城橫
河通咸平中郡守陳象輿重濬之義溪在西集里
名曰通津渠州人因號為新河
溪仁在欽榕溪布在青白鹿溪白鹿山苦竹溪在金鰲峰
有橋上三溪在積善里
巴上五溪俱在積善里
奇溪在孝義里之獵嶺傍有

於此流善溪舊名鱗溪在桑溪里鼓山之北大不可
觴宴會善溪南山峽間有二潭下潭廣六丈深不可
計距上潭五里相傳越王郢時溪有大鱓長三丈三
郎人馬俱溺邑人立廟祀之淳祐八年大坑溪源出
郎守陳塏更今名詳見祠廟志中矣
跨溪有石橋東崎岳溪浩溪荷溪地名龍井近
湖大時亦通東崎岳溪浩溪荷溪地名龍井近
計議鄭愷所居中有躍龍津孟溪北有香爐峰下有
碑石刻躍龍津三字尚存
合北里已上七直瀆浦南從江岸開河口通潮北流
溪俱府城東直瀆浦至海晏門為灣橋浦又北通
東湖以其直馬面潭在江左里昆濟潭在狂牛嶺南
如溝瀆因名馬面潭大江之上昆濟潭深邃莫測實
神龍之湫禱雨輒應下有穴通馬頭江受諸江之泉
然亦不溢也成化間亢旱鄉人車水既田水去數尺
見其內大刻毘濟潭三角池在府法東易俗里三
字已上二潭俱府城東三角池又路邊亢旱時近池

之未資內湯井在府城溫泉坊舊有內外湯
其灌漑內湯井湯院及溫泉振衣亭外湯井在湯
數百步縵以垣墻作温室及振衣亭溫泉在外湯院
公府休暇多盥濯於此俗呼官湯溫泉味甘而微
和熱甚者作硫黃氣舊志云十槽湯在湯門外湯泉
人沐浴之可以蕩邪而難老
在府城東崇賢里數十步輒迸一穴或出河渠中味
甘而性和熱甚者氣如硫黃能熟蹲鴟早潦無增減
宋程師孟詩曾看華清舊浴池此泉何日落蘇公井
天涯徘徊却想開元事不見蓮花見荔枝蘇公井
一在嘉榮坊內一在開元寺前一在慶城寺前天台
一在左一坊石井俱宋慶曆中提刑蘇舜元鑿天台
井在瑞聖里更門井在末北里上盞泉味
侯官縣烏石山在府城西南隅唐天寶中初改為閩
黃滔萬歲寺碑有云公府雄坐龍之腹九仙烏石
聳龍之角宋蔡襄詩低回傾北斗突兀起東閩

朝楊景衡詩鄰霄臺北道山西長肅憑高起遠思
目莫窮登覽興梵官烟草晚離離王攷詩鷓飛池水
涸僧去石岩空薛老峰咸通中候官令薛逢與神
光僧靈觀游創亭其側仍倒書薛老峰三字國朝
王偁登薛老峰詩遠嶼綠波孤鳥外亂山黃葉白雲
中坐禪石在山之東峰勁直若筍峙于磐石微觸
即動搖又名降睡石天台橋東峰側有巨石梁
如天台石橋之狀山井仙人任放煉丹於此石宿
猿洞昔隱者蓄一猿因以名之林向詩夜色併未三
島月水光分破五湖秋荔枝影裏安吟榻紅藕香中
繫釣舟金剛頂間齊美曰每旦群峰猶瞑獨此峯
金粟庵初陽頂間齊美曰每旦群峰猶瞑獨此峯
太陽先升因名落景平即初陽之西鷓浴池古
記云雷震石壇成一穴文餘不知泉脉所出夕陽群
鴉亂浴故名華嚴岩唐嗣聖十八年有僧持華嚴
於此一夕雷雨大震擊石為巨室僧遂宴坐其間
李陽冰篆般若臺記刻于華嚴岩頂與處州新驛記
縉雲城隍記麗水忘歸臺銘世祚四絕尊勝真堂

知州孟彪崔干祠像也崔公井在尊勝堂前崔干
其甘美射烏山云九日山謝公浴堂鑿井
引泉為之不危亭在山危巔蟠桃塢蟠桃疑盤
陀之誤石像唐天寶八載五月六日驟雨雷震須
更晴霽石上湧出佛像歐陽詹記銅像王氏用銅
六萬斤黃金三百兩鑄彌勒佛像方三丈六尺向
陽峰山頂突起三字曰向陽峰金蟒穴宿猿洞之
東五代唐天成間大石穴中有巨蟒鱗甲如黃金屈
蟠六七丈王氏命運土塞之建大殿以奉佛合胡蘆
城是也巳上俱三十六奇中景餘見宮室寺觀志
鱗次臺在山之東麓頭陀岩安文頭陀因遊南澗
寺山莽蔓中得岩石側足而入有一穴僅可容身遂
宴坐其間號頭陀岩山居闌闔游者絡繹頭陀嘗磨
石崖云客至不點茶相看淡如水白雲深谷中穩坐
浮生裏放生池按郡邑之有放生池蓋宋天禧紹
興之制也每歲聖節日郡守率僚屬命緇流放生以
祝壽巳上俱閩山在府治西南隅其山自宋時剏削
在烏石山中閩山巳盡惟餘巨石巋然有大篆閩山

二字刻于石北熙寧間程師孟嘗遊於此寺僧為刻
光祿吟墓四字於石之西師孟詩永日清陰喜獨中

今為僧題石作吟臺 **大夢山** 下有平章池元陳 **貴庵山**

草市都 **怡山** 在西禪浦一名雲山一名城山梁 **黃**

山以下有橋亦名 **後山** **鳳凰山** **清泉山** **末山** 石

山上一都 **洪山** 溪橫溪有橋俱以洪塘名 **旗山** 如

與鼓山對峙郭璞遷城記云右旗左鼓全閩二絕

都 **厚山** 在四 **嶼頭山** 橋在後尾又名花嶼山周

市廛折十餘里為南嶼民居鱗次如一 **歷山** 石上有牛

後溫陽曰王地 **華棟山** **赤塘山** **鳳山** 山在橫

潭山 在十二都山下有龍潭歲旱 **藥山** 在塘 **西山**

瑞應二潭故又名龍潭山上二山俱府城西 **龍臺山** 在十一都

對峙上 **唐舉山** 有圓通閣 **雙髻山** 在二十四都之

有峰嶺下 **芹山** 有馬仙宮 **雪峰山** 在二十八都

四十餘里根蟠四邑未冬或雪當夏無暑唐乾符間

僧義存結庵以居改名雪峰宋劉知玉詩名山第一

雪 **應潮泉** 廣二三尺水繞數寸四傍皆頑石中有數

沙眼無字碑古頌云一片如瓶紫翠間風吹日炙鮮

花班莫言箇裏無文字要在當人着眼看 水磨舊

志僧義存自題云菴前永日無狼子磨下終年絕雀

見至今信然 梯雲嶺其巔險峻若登天然故名

烏石嶺在山之巔 仙跡石 鞭闢石 虎豕跡

蘇月池在雪峰院傍舊有古杉二株一真覺禪師手植一閩王審知手植今皆不存 湯泉距雪峰院八

十里僧可遵嘗作偈直待蒼生塵垢盡我方清冷混常派宋蘇軾賞之有魯鞏程師孟蔣之奇諸公留題

今冠蓋南北必憇此 永隆庵山 在三十都上有王几

六花峰山之別支也 西大帽山 在鼓靈山腰有石室名天乙岩深邃可容

北大帽山 百人一名小方廣一名羅漢洞 國朝鄭

定詩天乙岩頭發長蕭雲散天高秋杳石室涼生

六月寒海天望斷三山曉林志詩層峰聳翠拂雲標

絕頂凝寒暑不消孤鷓遺蹤天路逼數螺浮黛海山

飲竭復盈山前有一石竅出甘泉可資二十人渴飲

山高棟詩文筆聳孤翠高標寫層穹氣奪眾峰秀屹

為三山雄何當覽 福頂山 上有古靈廟上 仙宗山 在

奇觀於此巢雲松 蘇岐山 脉發旗山首逆夫

都白鶴山窠中松徑縈紆 蘇岐山 脉發旗山首逆夫

十數里澗泝泚泚有聲 蘇岐山 脉發旗山首逆夫

象山 其山躡伏如象上有觀 尋山 在燎 崎頭山 在

之東峰巒奇秀上有仙人石下橫長江名浯江山

俯瞰清流有磯石臨水號醉漁又有懸鍾石下懸

江其形如鍾故名 小臺山 龍湖山 在九都 石門山

上四山在七都 如門溪澗有伍仲襄廟 超山 隔大江沿浦而入有

二山在十三都 梅嶺山 在二十五都 界候官閩清二

有鍾莫知年代唐貞元中僧惟亮欲取之見蛟龍 祭

出沒其側遂不敢近已上十二山俱府城西 酒嶺 在府城西

州與延翰有隙遣使來覘虛實延翰命温往餞且燒 越王石 閩

斃于嶺下故名 黃沙嶺 在府城西北 越王石 閩

祭酒墳路接洪山橋 黃沙嶺 在府城西北 越王石 閩

中記在候官縣南海邊今未詳在何處
常隱雲霧間相傳云太守清廉乃見
石門在十都靈

石在十四都真人宮內有潭之旁有石凡四一
似龜一似蛇一似劍一似印上二石俱府城西

月山崖在府城西八都與文筆峰相對其崖穹然類
狀如月半影出陰崖四時掛天董嶼在後環嶼上二

闕遊子愛清輝道遙步林樾
府城西月嶼一本云在府城南七都其形若初月故名甘

十都
蔗洲在府城西北十五都蔗為業彌山巨野歲課甚

豐螺女江入于海方輿勝覽名螺江搜神記云閩人
謝端得一大螺如斗畜之家每歸盤食必具端疑而

密伺之見一姝麗甚問之曰我天漢中白水素女天
帝哀卿少孤遣妾具君膳今去留殼與君端用以貯

糧其米常滿資給數代江以此名馬瀆江在十三

都上接螺女江洪塘江在二都上接馬瀆江
江俱府城西黃岸江在府城西南七都又名浯江

江之濱有巨石橫浸亦名蘇崎有陳湖在府城
渡以濟涉者蓋大江之支江也

湖在府城西黿溪唐大曆中有一女完紗溪次為黿
所食其父號哭不已聞者哀之既而取黿仁溪在二

烹之冤憤差釋溪之傍有小金沙古山園
六都源出大目溪一在二都小目溪源在十六都上二溪

連江縣界大目溪一在二都小目溪源在十六都上二溪
蒙溪在三四都上有橋去白沙驛五里許源出連

豐澤潭在大目溪相傳潭中有龍大率二一興與
鐵佛縫罽皆納以鐵自此不得碧玉潭在府城西南

為患上四溪并潭俱府城西
溪流清駛潭底五色石子長定官池在舊永欽里長

粲然若機錦吳朝宗有記

長定官池在舊永欽里長

長定官池在舊永欽里長

長定官池在舊永欽里長

一丈五尺
深五天
天湯泉
在府城西九都其地湯泉高處在方山

二石池
冷石溫
安德泉
在府城西八都懸崖蘇公井登俊

坊內一在桂枝坊內一在萬壽寺前一在官賢坊內
將官衙前一在甘液坊內俱宋提刑蘇舜元所鑿

道士井
在縣前初晉時林氏入閩有華陽道士謂之

泉馬林氏如其言果見磐石俄有白豕
躍入井中泉隨湧出至今太旱不涸
龍龍井
在府城西

北志節里或傳昔有龍
櫻井甃而上今跡猶存

懷安縣
越王山
在府城北隅半隔城外一名平山或

處唐元和中和僧惟翰浚之得銅刀鉄環數枚當時治
竈猶有在竹林間者
國朝以其地為右衛軍營池

淤塞迨盡存者僅半
飲馬池昔閩越王飲馬於此
閩王鼓琴於此

王古井俱在
將軍山
在府城東北隅舊名冶山宋治

越王山南
唐刺史裴次元於其南闢為裘場即山為亭勒為二

十詠曰望京山觀海亭雙松嶺登山路天泉池翫琴

臺筋竹岩枇杷川荻蘆岡桃李塢芳茗原山陰亭合

清洞紅蕉平越壑橋獨秀峰篔簹砌八角亭磐石椒

白土谷各為詩題於亭壁又有連漪亭東陽坡分路

橋乾岡岑木成亭石堤橋海樞亭松筠陌夜合亭俱

未為詩其自序云場北有山維石岩岩峰巒峭聳

其左林壑幽邃在其右又作望京山詩云積高依郡

城廻拔凌霄漢其時山蓋高聳故有望京之名經累

代營造開鑿今卑小矣所存者惟山骨可坐十數人

上刻流觴曲水痕閩越王故城即此山西北有歐冶

池相傳歐冶子鑄劍之地周圍數里時或風雨大作

烟波晦暝今鐘山在府城內西南隅中記梁太守

湮塞多矣
鐘山
袁士俊居第內有小山時聞鐘聲

自蓮花峯發脉迢迢過飛來峰半隔城內為福之主
山下有水源接東湖之堤與潮汐相通相傳昔嘗欲鑿
之以通西湖往往畫鑿而夜

遂合故俗云龍腰不可鑿
靈光山 後山 舊為陶
和初縣乃禁之跡猶

隱隱於荒莽之中
岳山 舊岳縣之址也
有巨石其石高

廣坦
太平山 閩山 與太平
相連**卧龍山** 在興聖坑亦名

時此山有巨石無故自移閩人言石者陰類當靜而
動臣下僭逆之象後寶應果謀逆伏誅山上有石刻

卧龍山**文山** 宋隱士鄭育故居也太守黃裳往謁之
三大字乃石其路路口有坊扁曰文山今惟舊

址而已下有小浦
浮倉山 舊傳越王無諸倉廩在焉
環繞潮汐通焉

墟江亦堙塞為田
昇山 在三都舊名飛耒山相傳越
上八山在一都 王勾踐時一夕自會稽飛耒

今其邑鑑湖即山之故址也陳天嘉中以其西岩石
閒時聞鐘磬之音故又名靈岩唐天寶六載臨海人

任敦於此得道昇舉因改今名周朴詩氣色雖然離
禹穴峰巒猶自接天台岩邊折樹泉衝落頂上浮雲

日照開 任仙公臺按舊志敦上昇處也相傳臺之
側有敦洗藥池今池已湮而臺之砌猶存宋慶曆間

郡守王達構祠於其上又嘗作昇仙賦刻於石郡守
程師孟詩行處松蘿深似幄望中城郭細如棋清泉

可惜藏岩下不作先生洗藥池陳襄和雲中直有三
清路塵外都如一局棋聞欲引泉添洗藥未應奪我

鳳凰池通判陳鑄詩海中島嶼分諸國野外雲霞萃
一川賢守乘秋縱登賞不妨吟到夕陽天 不溢泉

相傳有石池瀦泉雖雨潦弥旬不溢 鬼磨石 昇
仙崖 采芝岩接於靈岩形勢巋然其地曾產芝草

故名 息龜池今湮塞不存 寒岩 在山之陰相傳
昔有樵者盛夏憇此云其中寒氣逼人已上俱在昇

山 在二十都山有三巒直下分派如瓜故名其
山 在二十四都路通古田羅源二縣之

會宋儒潘 **丁山** 形橫去一麓衝出如丁字故名上十
柄居此

二山俱南陽山在府城南十二都山巔有烏岡潭其

府城北潭有四以風雲雷雨為名岩石險怪

人跡罕到每潭闊丈許相傳有龍居之或時潭上雲

霧騰湧則大雨如注歲旱鄉人禱之多應岡或作缸

鳳池山山之坳有鳳池廣三四畝相傳有五色鳥常

浴於此意其為鳳也故名按十國紀年閩王

葬夫人任氏于閩縣鳳池山後忠懿薨亦葬焉方是

時山猶屬閩縣至太平興國間始折入懷安宋郡守

元絳詩州人未識鳳池山朱穀時來此往還四坐杯

盤在天上滿軒風雨落人間後守葉棣詩聞說治平

元太守殷勤晚到鳳凰池蓋山見於圖經前此未顯

絳始披荆榛而大之山之西有水簾泉石壁峭聳泉

自石上流瀉望之若水晶簾故名温益詩竹生石上

瓊瑤碧泉落簷間組帶垂陳賜詩地噴飛泉成雨露

根盤喬木蓮花山在桃枝嶺上一名永福山形圓而

列旌旗尖若齒齒然實郡之主山也閩忠

懿王改葬於此寶福山馬鞍山以形九峯山

又名蓮花峰九峰頂

尖圓大鵬山山勢高聳如飛鵬展翼之狀其東

不則方山之巔也上六山在三都東

山在四龍窟山澗田山附城五都芙蓉山

芙蓉中有芙蓉洞洞口可丈許縈紆十餘里遊人篝

燈束炬以往岩石互鎖乍隘乍廓紺乳時滴陰氣逼

人火色青閃至開山堂可坐百人石壽山在四都

床石鼓石盆過此益凜凜然莫窮其源

九峯二山相對峙山有石莖絮如玉柔而易攻大者

可一尺二尺蓋珉類也宋黃幹詩石為文多招斧鑿寺

因野燒轉熒煌世間榮辱不足較日暮天寒山路長

距山十數里有五花石坑其石有紅者細者紫者惟

艾綠者難得已上十桃源山都在一沙溪山西室山

一山俱府城東北

與沙溪山相連上二山在十龍鞍山楊崎山夾江

三都邑上三山俱府城西北

不甚高而連延起伏形勢可觀宋林垆居北垆釋

褐狀元今人猶以狀元名以境上二山在九都吳

山在十都相傳昔有吳仙崎山在十一都與揚崎山

之賢其下居民稠密江水蜿蜒江南北行者必由此山

九峯在府城北二十二三四五都隣於龍跡石其山

改號黃岩峯在府城東北五都岩高數十丈尖峯倚

練布然每夜靜潺湲瀑布泉在峯之左飛流瀉天如

武嶺又呼豆腐嶺長箕嶺在四都通羅源古田梧桐

嶺在十三四五都五代晉天福四年閩

山嶺通叢塚嶺東之路上二都北嶺在五都路通連江縣

百步宋嘉祐三年知縣樊紀儼工攻治奠高為夷正

曲為直凹者培陷者續迄今賴之嶺上有亭嶺之阿

有臙脂團相傳舊有忠懿王郡主梳粧樓乃晨日盥

洗脂粉注積之所因名地周匝約二百餘步但夷不

毛四時膏潤湯嶺在六都由北嶺行十餘里乃至此

紅光燁人嶺又三十里至連江縣界諺云湯

嶺兜北嶺頭言至險也嶺畔有庵庵下應石在二都

有溫泉嶺因以名上二嶺俱府城東北

北石圓而聳以木石扣龍跡石在十四都宋初屬閩

之則諸山響應故云傍唐廣德中有龍從石上飛起著四

足跡深可數寸上二石俱府城北盤石在府城東

相傳越王時此石在石母嶼名石出水四尺巨漲或

湖中不沒如盤故名亦不沒過丈餘石盤嶼名或云隱者吳父常與故舊燕會盤

桓於此瓜嶼西從鳳岡小山迤邐而來既伏而突起

因名名上三嶼芹洲在府城南十二都澤苗江之西當永

在九都福溪之急荒推沙走石歲久擁而成

洲周圍二十餘里居民稠密隱然闡閩之區也洲多
產芹故名又名瀛洲以其四面有水如瀛洲然也

石邑江 在府城西北十三都上接水口江下接洪塘
江即今芎原驛前大江也 楊崎江在九都

十都上接洪塘江歷鳳岡至楊崎納永福溪及浯溪
之水以達于西峽江 澤苗江發源自永福溪北流

歷候官古靈而下是為澤苗江江之東岸則瓜山黃
岩大鵬衆山之水所出合流至仙崎乃與楊崎江合

新崎江一名仙崎源出永福之印溪東流三十里接
西峽江上二江在十都 黃江在七八都上三江皆

大江之支江也 沙溪 源出分水關經建劍而來
四江俱府城西南 沙溪 源出至芎原與大江合中有

沙壅成 **沽溪** 源出大鵬黃岩兩山中與 **陳塘溪** 源出
洲故名 澤苗江合溉田一十餘頃

都紫紆至此入江歲旱則堰不為填以溉 **浯溪** 源出
民田幾三十餘頃舊有橋梁橫於其上 瓜山

之陽歷平坡之北由仙坂而 **潢溪** 源出黃岩峯之左
注於澤苗江溉田十五頃 注廷澤浦而西入

十江溉田 **桐溪** 在十三都流三十里 **黄石溪** 舊名邑
一十餘頃 至萬安橋通大江 江疑即

石邑江之上流也發源自分關至白沙合 **吳山溪** 在
流七十里入西峽江上七溪俱府城西

城西南源出求福之印 **蘇公井** 宋提刑蘇舜元鑿由
溪流三十里入西峽江 曹樂門至安定門其

井有三一在今鹽運計前一在今西察院後一在今
斷事司前由臺門至虎節門其井有六兩兩根對臺

門第一井以銅為底其水用之漏壺輕重適宜建炎
四年郡守程邁悉濬之歲久多湮或失其處 國朝

成化間鎮守大監陳道復令福州府 **廣福井** 在城隍
同知韋濟體究遂治盡復其舊也 廟內

金鷄井 在乾元寺內相傳昔有牧羊兒常見 **仙井** 在
井有金鷄父乃聞聲因以名其井 黃

岩之巔大石渾成中有清泉雖不甚 **桃源井** 在桃源
深而冬夏不竭歲久鄉人禱雨多應

水常溢雖亢 旱不少減

長樂縣

名山

在縣北一里許邑之主山也越王山在

十一都高一里周圍三十一里越王勾踐七世孫無疆與楚戰不利子弟或為王或為君散居南海上此

其一董平山志云上有神人裸身散髮人見之必獲

福因名又名董奉山按三山志吳先生時董奉常隱此山往來南海以靈丹起死疾後輕舉於豫章之杏

林此山之名遂著中有董岩奉常於此煉丹閩中記云永福縣西北有此山下有董奉宅恐誤靈山

響石山

人行其上鏗然有聲故都衛國山在二十都

禦之勢故名三山續志作御國山冠峯山山中有石

又名魚骨山已上五山俱縣南相傳唐僧道深過此清晝澄

故仙山五雲山霽五色慶雲旋覆其上故名聖娘

山中有天妃宮故名太常山即大斛山已上登高山

在西隅去城半里許重九翁山去城三里南不龜山

邑人多登高於此故名翁山西有二井

二都之晁石山形若龜故名蔡襄嘗至山中手書勸

子石於此故名石人峯後唐末甘蔗洲白龍院僧

子石在此故名石人峯後唐末甘蔗洲白龍院僧

大山飛其陽有白龍潭陰有祥雲潭昔有二龍自演江

雲潭嘗有人於潭柯林山宋金紫光祿大夫鄭洙居

側獲卵殼大如斗柯林山其下天聖中洙以三禮出

身因名其鄉曰喬柯四明山削高列四峯中有古壇如

上二山在十三都山俱縣西六平山距縣一

生鈞竹有井龜息山七山俱縣西六平山距縣一

水甘如蜜鴈峯山在嚴公籌峯山高三山續志作籌峯山

因名六曲鴈峯山在嚴公籌峯山高三山續志作籌峯山

鹽故碁山在二十四都西峯頂上有石臺相傳昔有名

宋知縣董淵詩風際有雲多世態海中無底是人心

東首石山石巋然高二十餘丈廣數十步中有泉穴

四面窺之皆見水故又云四水石山洋門山成化

有特而鳴占讖云首石山鳴出大魁山洋門山十

年大兩崩初壓大邊山石上有龜峯有登龍山距縣二

居民數十口龍門山一名翁山一名半山占山上四

藍田山在六都鐘門山在自廣南載鐘經此而沒竟不能

起湖退猶或有見之者山因南山有巨石狀如龜

以名已上三山俱縣東南如僕頭狀溪湄山中有珠

載物俯伏其巔白巖山在溪湄狀溪湄山中有珠

峯在縣南岱邊山內有五峯十都一名蓮花一名雲

一名仙官上有仙人紫薇峰其峰奇秀下多鱗次翠微峰

與紫薇峰相對上二峰在松石峰北一都文筆峰其

尖圓鶴峰山多鶴鶴故名中有石窟貯水雖旱不涸

如筆鶴峰鴉多浴於其中又名鴉池又有一石擊之

其響如磬又名響石龍角峰上三峯在龍翔峰在十

宋黃景輪居於此龍角峰十四五都龍翔峰在十

宋寺簿周芹嘗遊息於此又有豹變靈峰在十九都

名

宋

東

有

年

藍

以

載

峯

一

十

與

尖

如

其

宋

宋

岩

與

此中還而今天下焦枯甚只恐飛龍未放閑又有香

爐峰上五峰鰲嶺在縣南十四都有宋林黃彈嶺在

都西九古爛嶺在都二十香爐嶺在二十三都上鶴嶺在十

三都宋尚書張鎮榕嶺宋嘉祐中里人魁嶺以其為

立碑至今猶存都石尤嶺在縣西德成岩在

都已上三嶺俱縣東南石尤嶺南五都德成岩在

衆山之中峯巒疊出中有草堂林慎思讀三寶岩

書於此也有三十六洞天石刻至今猶存都綢岩在

宋里人劉砥劉礪避偽學之西石岩在縣東綢岩在

難嘗居此上二岩俱縣北宏源洞在二十一都桃花

疊秀林慎思月樓在焉宏源洞在二十一都桃花

洞在二十三都皇演嶼在縣東南百石堰在縣西南

石在縣東南石屏在縣東隅石船在縣東二

石在泗洲院側仙人梯石有麻姑井石船踏之則動

麟石在縣南岱邊閩王禁石在縣東北二十二都海

菜纖而味美閩王審知時歲以石梁在十四雙髻石

供貢禁民私採今廣石澳是也石梁在十四

在十六都亦有形似石東石在十八都已上中丞石在

西南官道之側上刻中丞二字林婆湖在聖娘山珠

唐潘獨坐南歸憇此里人銘之林婆湖在聖娘山珠

湖在溪湄山之絕頂廣袤五畝餘冬夏不竭廣石江

在二十一都江之上居梅江在二十四都古云梅江

民繁夥多以漁為業梅江水直千金即此上江俱

縣東壺井山在縣東南潮至則沒其山四面皆平沙

沙中多出海錯社溪在縣南二十都海濱源出福獲居民甚利之

溪潭在縣西十三都源出大石白龍大溪在縣東南八

縣境分流至此縈紆數里漑蘇老澗澗在縣西十二都

田數百畝至十九都達于海蘇老澗澗在縣西十二都

曆中憲使蘇舜元經此太平港嘗於此造戰艦即古

臨流而樂之後因以名太平港嘗於此造戰艦即古

吳航頭也國朝永樂十一年太監鄭和通西洋泊

舟於此奏改今名東有十洋街古識云十洋城市狀

元黃龍潭見黃龍首藉其上巫者以告縣官禱雨輒

應郡志作破石潭有以紗一搏繫石測之不至其底

黃新潭破石潭有以紗一搏繫石測之不至其底

瀑布泉許一在縣西十三都光嚴寺北二里義泉在縣

里宋元祐二年縣令袁正規五峰龍泉在十都相傳

鑿以飲行客故以義泉名之五峰龍泉在十都相傳

亦各龍井龍門二井在縣西三里翁山之麻姑井在

東北東七星井其井凡七在仙山萬壽道院之西內

皇村二字刻於石一井有井闌井孟鄉人皆取給於此寒

旱猶可汲溉田一井在仙山道傍市民仰給也

碧井與七星井俱

連江縣

龍際山

縣之主山也岡巒如龍湖山去縣八

超出諸峯俗稱湖山古道場相傳有仙壚飛西山李

置其上邑人立宮祠之今九天宮即其地也

彌遜歸隱於此上三覆釜山其頂有石狀如覆釜因

山在縣北平欽下里覆釜山名其頂有石狀如覆釜因

麓有巨石雙峙道出其中故曰石門宋龔况詩岫恍

貼松低羽人閑未歸苔深鎖春色不放曉雲飛

革洞巨石相倚其中深邃宋洪壯詩絕天仙境飛

來佛子家壺中閑日月洞裏老烟霞龔况詩石壁占

苔衣夾門双杏枝山陰人少到長認鶴聲知玉人
峯巖况詩霞綴衣紅淺烟粧黛髻勻無言山色裏幾
度野梅春洪壯詩誰開雲洞鎖放出玉人峯自有天
然態何勞粉黛容石鼓石圓如鼓擊之有聲半
月池以形似名洪壯詩鑿破蒼苔地彎如半月邊
能清到底何必十分圓清陰洞在南峯石門寺之
北巨石合時其下平廣可坐數十人上有佳木陰翳
故名林淇詩地無可着塵埃處不怕塵埃莫掩門
聞牛石兩石如牛之鬪石魚澗澗傍有石如魚
五臺石有五石高平如臺已上俱在覆金山中如魚
鰲山隱然如巨鰲之出海兩泉山五馬山向縣治
狀如矩庾山在覆金山之西舊荻蘆山閩中記作荻
奔馬山下有九龍江相傳秦始皇以東南氣王自江
而南凡山形秀拔者皆鑿之鑿此山得蘆根一莖長
可數丈斷之有血因名并名其水曰南乾山在覆金
嶽蘆峽南北通潮今呼為荻蘆港

山有仙人碁北乾山在覆金山之北有六石不着大
盤石并足迹坪山在赤沙館前山頂坦夷如平雲居山在永貴里
塔傍有雲居堂之西北有石如壁上刻天上雲居
人間仙境八字去堂西北二百步石上有仙人足跡
長二尺許又有蛤蚌之殼附于石北有龜石蓮花石
附于盤石之上輕搖則動王孫山下有石人石俗傳
力撼之則不動又名動石
邑人登第者多否則登第
者必少故又號狀元石
湖尾等下竿塘山突出海中與上竿塘山並峙上
六澳
二山在二十六都洪武二十年馬鞍山在二十七都
以防倭故盡徙其民附城以居
達于海上有双巒三德山在二十八都三峯並列舊
連聳若馬鞍山狀

山俱**文筆山**在縣西新安里其山**龜魚山**在安德里

縣東**文筆山**尖銳高聳如筆故名**龜魚山**古識云遊

魚水上案湏作朝官看浮**馬鼻山**形如馬鼻**香爐山**

龜海上來定出狀元才**馬鼻山**突出海濱**香爐山**

其頂如香爐狀上有石書粘雲二字九域志云昔邑

人章壽於此學道得仙有壇尚存又有磨劍石煉丹

井掃壇竹石碁盤又有仙人足跡長二尺許宋鄭鑑

詩峙立蒼茫紫翠間踈簾半捲鎮長閑神仙似有祈

年術一縷青烟起博山○大**鳳凰山**或曰昔有朱雀

明一統志以章壽作張壽**鳳凰山**翔集又曰以形

似名上三山在保安里**東坂山**在仁賢里舊**張旗山**

已上四山俱縣東北**東坂山**名歸仁里**張旗山**

在光臨里上二**福斗山**在縣東南**允峰**在縣南**鷲鼻**

山俱縣西北**福斗山**安慶里**允峰**新安里**鷲鼻**

峰其峰秀**小華峰**宋紹興二十四年鋤夫得一圓石

建亭覆之後亭壞而石今猶在麗江**降虎峰**在縣西

山因以名上二峯在縣東二十七都**降虎峰**北中

里俗傳嘗有猛虎中毒矢至備法詮庵前若有所訴

詮為去其簇拊摩久之數日瘡愈復來遂相與馴狎

因以**紫岩**在縣北中鵠里其岩高聳石青紫色宋潘

名峯**紫岩**坊詩云昔人自有兩赤壁此地何妨又紫

岩又云何當瀑布山前

路卧者飛流瀉石嶽

名故**寶華岩**在清河水里層崖高峭半出林梢中有

石岩在縣東南欽平下里有百丈泉**白塔嶺**在縣

里許王審知入關時先鋒**關山嶺**在縣東南**香菴石**

陳霸先嘗追賊至於此**關山嶺**崇德里**香菴石**

在安仁上中里其石甚大有一孔**雷移石**在中鵠里

人以手探之則香聞于外故名**雷移石**形如覆釜

俗傳唐宣宗時法詮見絕峰有巨石欲移其室而未

能乃禱于神俄而風雷迅烈石移山下因坐禪者四

十年上二**石馬**屹立中流儼然如馬**刻石**在二十七

石俱縣北**石馬**屹立中流儼然如馬**刻石**都蛤沙厓

石俱縣北**石馬**屹立中流儼然如馬**刻石**都蛤沙厓

石俱縣北**石馬**屹立中流儼然如馬**刻石**都蛤沙厓

石俱縣北**石馬**屹立中流儼然如馬**刻石**都蛤沙厓

石俱縣北**石馬**屹立中流儼然如馬**刻石**都蛤沙厓

石俱縣北**石馬**屹立中流儼然如馬**刻石**都蛤沙厓

石俱縣北**石馬**屹立中流儼然如馬**刻石**都蛤沙厓

石俱縣北**石馬**屹立中流儼然如馬**刻石**都蛤沙厓

石俱縣北**石馬**屹立中流儼然如馬**刻石**都蛤沙厓

石俱縣北**石馬**屹立中流儼然如馬**刻石**都蛤沙厓

高數十丈峭立如壁上刻劉禹錫過此五大字二石俱縣東

俗傳晦夜浮州曠可居屢經洪水不沒故名胡蝶

案在縣南欽平上里萬石江心常狀沙在縣治東二

為屋後狀流攤沙遂成平地今高者鰲江在縣治南

巨欽平上下二里即連江也源出羅源縣下土溪黃

栢潭懷安縣桃洲密溪三派合流至縣前東西環抱

如帶東流入利坑溪源出文筆山逶迤而下流竹溪

海又名岱江入東源出王崎山其流澄澈經財溪在縣

龍塘以入于海上二溪在縣南新安里出安西清河里源

賢下里發源於隴山滌流入周溪在縣西清河里源

支塘灌漑田疇鄉民利之廣澄澈下注東湖五峰潭

其水自朱公橋至洋門潭在賢義里潭水深

羅崙渡入于江

在縣南覆魚滄潭在欽平下里江之濱古有財溪潭

益山之右險霧陰翳俗傳有龍居焉松皐潭在二十

高厓峻險霧霧陰翳俗傳有龍居焉松皐潭在二十

歲旱禱雨多應其水下流入于財溪松皐潭在二十

傳有神龍潛焉歲旱禱雨有龍居焉松皐潭在二十

之則應上三潭俱縣東鉢孟潭在縣東北集政里俗

山赤坑潭在縣西北安定里陳地山溫泉在縣西北

嘉泰中知縣朱定建二室虎跑泉在縣北中鵝里寶

以別男女之漂浴者今廢

詮建庵時苦乏水飲鮮醞泉在縣南新安里秦川鏗

有虎跑地出泉故名鮮醞泉在縣南新安里秦川鏗

者飲之玉泉在光臨里泉出兩峯之間色味澄甘唐

輒醒音語鏗然而眸子碧色壽祠山泉在清河里祠

命彌長邵太守奏之賜名玉泉祠山泉在清河里祠

骨堅音語鏗然而眸子碧色壽祠山泉在清河里祠

命彌長邵太守奏之賜名玉泉祠山泉在清河里祠

命彌長邵太守奏之賜名玉泉祠山泉在清河里祠

命彌長邵太守奏之賜名玉泉祠山泉在清河里祠

命彌長邵太守奏之賜名玉泉祠山泉在清河里祠

林亦之嘗作亭讀書其上扁曰魚學者因號網山
先生邑宰范處義嘗問網山好處亦之云寂好是此
山但無**瑞岩山**天章岩洞香山雅亭秀佛窟岩
讀書家**瑞岩山**天章岩洞香山雅亭秀佛窟岩
岩巒中有神仙宅世代幾消沉溪山自今昔天
洞宋劉克莊詩嶄嶄石畔別有一天台不見桃花
水劉晨莫妄來王虛洞元林泉生詩空谷結層雲
寒泉落空沼中有太古靈悠然隔深窅桃花園
休休臺醉石鑑池陳曾詩波澄涵遠碧雲淨
見天光欲問源頭水令人憶紫陽仙人井其水隨
海潮盈縮又名通海井林誠仲詩絕一頂有淵源人言
脉通海潮汝驗盈虛小以規其大滴泉陳宗魯
詩龍沫凝珠露清冷響澗淙誰携餘滴**烽火山**在
去雲裏振風鬚已上俱在瑞岩山中如**鹿角山**小
二里海道有警則舉燧於此山頂有嵌如**鹿角山**小
屋狀深幽掩曉凡三十一六間名曰虎屋
有石形如鹿角故名山之中大石上有仙篆數字人
莫能曉傍有山井闊尺有五寸橫入深不可測上四

山在新**拱辰山**山之絕峯形如牛角而此拱故名俗
安甲號牛角山下有石洞深不可測有風
從洞中出人不取入傍有石如敲方廣丈餘其下危
而不安以一指微推之則動兩手盡力推之則不動
又有仙人跡煉丹**龍卧山**中有五馬石及龍潭舊傳
竈石盆迄今尚在**龍卧山**有龍蟠潭中宋乾道九年
縣令劉敦壽雨有感為立龍當淳熙三年**小練山**在
賓里五代間有盧林二氏自光州固始從王氏入閩
卜居于此至宋二族日益繁盛嘗講義齋以教子弟
以及傍近之人淳熙後登第者相踵而林穎乃其倡
也山當要衝商舶多會於此人號小揚州後與壇山
之民同徙**龍山**在方民里即海口山**雙旌山**兩峰峭
連山居焉**龍山**在方民里即海口山**雙旌山**兩峰峭
幢**玉融山**如縣之前山也舊傳山峯第二疊有石瑩然
然**玉融山**如縣之前山也舊傳山峯第二疊有石瑩然
白嶼山在縣南江陰里亦名陳田山有鴻休岩在
山之絕頂岩竇天成下瞰滄溟四望無極昔

有僧鴻休棲此因名又有鳥窠岩在鴻休岩之西累石為之初鳥窠遊杭巢木抄而居白居易為守因往訪之曰得無危乎答曰如公所處則危甚詰之乃曰薪火不停識往吏攻安得不危白以詩贈之後居此故以 **小孤山** 在文興里有 **靈石山** 在清源里磅礴僅名岩 **小孤山** 和靖寒齋祠 **靈石山** 百里峻拔逾千仞層林積翠飛泉漱玉上有石久晴鳴則必雨久雨鳴則必晴山有三峯曰九疊其勢插天層級可數曰留雲雲留或經句不散曰報雨久旱欲雨其峯必有聲震響又有通天仙人岩碧仙洞戲龍潭 **石竺山** 在末壽里山形峭拔其巔有石巍然上粘哈蠣殼山下甚多竹惟竹根盤錯當春夏之交飢者多於此採筍以濟然欲多則不可得號 **瘠貧筍** 亦名石竹山 **紫磨峰** 獅子峰 象玉峰 **補陀峰** 石室宋林希逸詩苔入荒崖隙藤枯半壁花山靈不敢住分付與僧家仙昇壇按三山志昔有林玄光於此煉丹丹成騎虎上昇今有虎岩溪石上府井旱不涸或曰煉丹井 陳逸詩仙樂寂無響雲旗悄不翻曉烟

生石罅夜雨長苔痕 鶴影石林泉生詩鶴來仙已去誰料虎能飛然入青山骨千年永不歸 朝斗石宋李丑父詩身立魁杓近月明星露寒雲中幾聲磬誰信是人間陳遂詩片石平如砥朝真仰太空星移瓊簡露月落羽衣風 雙鯉石林希逸詩日炙豈曝腮雷驚不燒尾真人上昇去留得琴高鯉 碁盤石伏虎石 寶所石 丹竈 紫雲洞已上俱在石竺山 龜山 蛇水 羅漢臺 洗耳泉林希逸詩是非不須聞好惡不須聽若要心源清無如耳浪淨無盡泉陳遂詩高山有泉脉井口半瓢如汲之亦不盡不及亦無餘已 **黃蘗山** 在清遠里以山多產黃蘗上俱在紫雲洞 故名林巒重複為邑之勝梁江淹嘗遊此有詩陽岫飛鸞采陰溪噴龍泉禽鳴丹碧上猿嘯清虛間上有瀑布泉下有龍潭泉垂數十丈其勢其健涼崖石為穴下濬無底潭口徑八九尺舊傳中有龍禱兩輒應上絕險處復有一潭人迹罕至龍嘗自下潭移上潭所歷有瓜跡又有佛座峰香爐峰吉祥峰寶峰鉢盂峰五雲峰羅漢峰紫微峰

屏障峰天桂峰獅子峰報雨峰宋陳確詩峭拔藏蒼
龍烟雲晝長鎖天際雨將來山靈已先報山有黃藤
寺寺之西有嵩頭陀岩至
今猶有乳香出石罅間 **金翅山** 在未福里脉從大
十里轟起高數百丈即此 **福勝山** **翁陂山** **田源**
山也形如鳥展兩翅故名 **福勝山** 在福唐里舊名小隱岩
山上三山在清遠里 **聞讀山** 在福唐里舊名小隱岩
山上八山俱縣西 **聞讀山** 唐陳瓘讀書於此一日
樵者躡山麓忽聞絃誦聲疑為神人不知其為瓘
也後改今名上有過雲碣潛公室講經臺獅子跡 **何**
山 在井得里上二 **牛田山** 在靈里 **草堂山** 在光賢里昔
草堂於此因名宋時松逕猶存傍有小 **大姨山** 在縣
暴布壘高數十尺上二山俱縣西南 **大姨山** 在縣
海中每風色晴定日未出之先於山上東望見一山
如空青微出海面乃琉球國也俗謂望見則三日中
必有怒風其下水深碧色東流而不返有浮莎錯織
水上舟不容轉柁必剗水為盂乃能旋開浮莎以行

或海上風暴作漁船漂泊必至此而後止人為其國
所獲則以藤串其足令耕作山間故此山夜忌舉火
慮其國人望 **南交山** 亦在大 **靈峰** 上有仙壇前 **雲峰**
之而至也 **南交山** 海中 **靈峰** 有不溢泉 **雲峰**
峰之絕頂為曰澤岩有大石巍然不覆中有石門大
可容數十人又有雙髻峰峰之頂有仙壇天然而成
高二丈餘四面如截肪上平如削亦有 **鷓鴣峰** 峰之
自然石為級道宋乾道元年雷劈為一 **鷓鴣峰** 陰多
鷓鴣故名上三峰 **仙舉岩** 在新寧里與永福縣接界
在縣西南安香里 **仙舉岩** 山形峭拔千仞其巔有石
巍然險不可登又有一石穴泉源不竭可飲數十人
傍有石如鼓扣之即鳴山與靈石九疊峰對峙相傳
嘗有仙人隱此 **五周岩** 在方興里與閩縣接界舊傳
岩上仙迹猶存 **五周岩** 有兄弟五人隱於岩中後俱
得道上昇上有 **石靈岩** 在善福里又 **七仙岩** 在遵義
碁盤仙跡之類 **石靈岩** 名周店岩 **七仙岩** 在舊傳
有仙七人隱於此其洞猶存洞口雖 **螺嶺** 在縣北六
狹內通長樂縣界已上四岩俱縣西

危峻如懸樣而登至其巔北瞰方山
如在咫尺其半屬閩縣以其狀名
靈曜嶺在縣南

常思嶺界福清閩縣間高數十丈長二三里又名相
思嶺宋王珪贈元絳詩云頌春莫向相思嶺

傀儡嶺下有應石在嶺北驛路傍過者呼之
其應如答上二嶺俱在方輿里也
石尤義

泉嶺在遵義里已上
三嶺俱縣西
蒜嶺在縣西南光賢里縣志云
石間多產蒜苗故名或

曰山形如蒜瓣狀因名東望張海瀾漫無際嶺頭舊
有照海亭東有翁承贊庄并畫錦亭今廢宋劉克莊

詩松氣滿山涼似雨
馬頭石在縣南安平里石如馬
海聲長夜近如雷頭昂然高大其旁有石

如筍遠望若馬
石帆在南海中有石如帆一高
繫於其上故名
五馬

石五石駢列勢若馬之奔馳高二丈餘與麒麟
石蝦蟆石獅子巖四面森立上四石俱縣東
石蛇

在新寧里石長
石人
石牛
石馬
石龜上四石在福
文餘如蛇狀
唐里皆以其

狀名
石羅相傳有仙
人隱於此
盧焦石在昭靈廟前海

濤漱激為龕岩
雙髻石兩峯堆起如碧髻然
瓏之狀上多惟石
上三石在光賢里
石鎗

在縣西南安香里岩石
鍾山嶼在海壇里山形如鍾
一北向尖利如鎗
故名或云昔人有鍾

沒於嶼傍潮退蒲罕猶隱隱可見故名海壇山四圍
漲海水盡鹹滷獨此水清淡可飲中有老媪石形如

婦人高二又石之前有石天井方廣二
雙嶼在江陰
十丈中有石眼深不可測與海潮通焉
里海中

二山突起相對故名亦曰仙嶼上有漁戶百家嘗有
蔡道者居石岩岩可容十餘人有古井遇旱不涸水

獨其列東有數岩及百年洞鄉人立神祠於洞中又
有草嶼堂嶼東草嶼鹽嶼嶼上居民亦於洪武二十

年徙
南匿嶼在南日里居民頗多成一廛市地所產
連山
鹽味稍淡以滷魚勝他鹽山多風人家

種一栢樹經十餘年纔長
南匿江在縣南南日里距
五六尺上二嶼在縣南
縣隔九海凡二百

八日南匿江之五
六宜生

九十里其流自莆田海口寨江在海壇下里距縣亦

源自長樂縣石尤嶺分水海口江源出舊興化縣界

而下注于江以達于海海口江流為百丈溪至金

應舖為無患溪東流二十里合石塔溪至水陸寺合

東溪經縣之河頭瀦為琵琶洋十餘里入海深廣不

測龍江廣五里深五丈餘舊名騾文江後改名龍江

在上二江接龍首河源下通東南潮瀕有橋橫跨其

在方民里松林江在永賓里去海口鎮五逕江在縣

靈德里其源有二一出舊興化縣界金支大澤合漁

溪一出黃蘗山北過鉄場邊北流並漁溪合逕港南

至綿亭東抵島嶼門又南至雙嶼頭岐而為二東出

白嶼西出後與復合於昭應廟前會迎仙港入海

西溪在縣治西門外其流盧溪在縣西北來福里源

故交溪在縣西善福里其源一自常思嶺而來一無

入西溪皆蘇溪通橫山潭入此溪古識云蘇溪不用

船此時漁溪在縣西南清遠里源出黃蘗迎仙港源

出狀元山裏洋與蘇溪合流達于海

舊興化縣合桃源之水為大溪至迎仙市為子魚潭

又歷縣境黃茅墩合蒜溪出江口入海○子魚潭詳

見莆田縣山川志大藍潭在潯陽里歲旱禱之屢應

蒜溪即蒜嶺溪新安里舊傳有龍蟠歛石潭在方興里

祀瑞龍潭其中上二潭在縣東

南北相去各三里北潭極峻險危石夾道可梯不可

登至者凜然禱雨屢應○按三山志歛石院內有龍

潭註云海口眾流龍門潭禱雨輒應宋乾道六年縣

源於此疑即此潭龍溪寺後上東滌潭在大乘之東鄉邑人

即其地禱雨屢應因立龍堂
以祀之
上四潭俱在縣西
龍堂山下
扶門潭在縣西南安香

栢山潭在縣東南福唐里龍堂山下
龍堂山下
按王融志

雙髻潭在光賢里雙髻山之西
有瀑布泉高數千尺
按縣有雙髻峰疑

即雙髻山也
橫山潭潭之傍有仙人跡
二各長一尺二寸

分鄉民禱雨每有龍水祭潭
潭去橫山潭十五里去此

靈應至者肅然
龍水祭潭潭去橫山潭十五里去此

二潭在蘇田甲巳丹井在方民里福真觀內道士林
上三潭俱縣西南巳丹井知源煉丹之井病者飲之或

愈瑞峰井在瑞峰普光塔西傍舊湮沒不知其處依
然泉水清冽比丹井重建佛殿乃得之其中石甃依

差勝上二井俱縣東龍井一穴如盤狀深不滿尺泉
水清冽雖日拜井在縣東南并得里相傳閩王審知

名
其味如醴
仙亭山山下有醴泉道院中有亭元特

古田縣 翠屏山 邑在縣北保安里其形如屏醴醕山

名上二山旗山杉其狀如旗因名又
五花山 五山 上

山在崇禮里巳龜山洞外草木暢茂其色如藍故
名馬山午位故名馬山鼓山如鼓因名上二山在安樂

里巳上三極樂山去縣北臺山去縣黃檗山在崇禮

寶峰峰之下有小湖東有挑溪舊傳嘗有逋民由白

夾岸繁英媚川故謂之挑溪宋縣令許當詩溪流一

何清想像武陵水所愛春風時灼灼花數里上三山

何清想像武陵水所愛春風時灼灼花數里上三山

何清想像武陵水所愛春風時灼灼花數里上三山

何清想像武陵水所愛春風時灼灼花數里上三山

何清想像武陵水所愛春風時灼灼花數里上三山

在縣石崎山在新里寶泉山在移風里上二月山形如

故古城山花山上三山在縣五華山在禮里西南

崎峭接千仞亦名仙山上有仙尖峰小尖峰文

筆峰溪之東重巒疊嶂突出大仙峰在縣西

白銀峰在縣瀨鳳冲尖峰在縣東幽巖峰在安民里

為雷所擊裂成品字又號雷峰大夫峰有通奉大

夫中丞李皇臣先墓麒麟峰獬豸峰象峰俱以

名上四峰在仙巖在縣東金仙嶺上有金仙宮石磴

荒俱在目睫仙嶺在極樂寺後西山之半有石岩僅

邑之勝槩也如斗大有馬仙小像今名伏虎

岩上二嶺在天宮嶺覆船嶺上二嶺在牛頭嶺

南里嶺高而遠桃花塢在崇禮里銀場坑在橫石嶂在橫

磨劍石在保安里鳴玉橋下古識云磨劍石平方出

已平公龍爪石在安民里秀峰寺前石龜在移風里

長二尺廣八九尺相公林在縣東桃洲在慕東溪流

萬安感溪一名錦溪其流至石平橋瀨溪在瀨溪里

橋下之大溪上三橫溪在橫溪里三山志白溪其流

溪菴溪青溪俗呼青潭渡水極淵深又名潭溪甘

溪在邵南里占名藍西溪環繞安樂水口溪溪流自

與嵩溪會均名水口宋太平興國中嘗遷縣治於此

蓋水勢至此稍緩濱溪之地稍寬剏溪之水至此漸

平下無灘石故上下舟楫於此泊焉居煥文渠在縣

民輻輳桑梓連陰宋有監鎮官元革煥文渠治北

煥文橋下堰溪水入渠西流至新宮前乃南流過迎

仙橋之南又西流與後河合復南流至勸農橋之南

乃東流過下橋以入大溪蓋昔人鑿之以上方龍潭

為邑之襟帶宣德間知縣張昱嘗濬之

下方龍潭 保安里 後溪龍潭 在瀨里 鳴玉灘 在縣東

瀨清夜聽其聲 **清泉** 在橫里 **湯泉** 在縣之湯頭渡接閩

鏗鏘如珮故名 **義井** 在縣西北迎仙橋之西宋景德初知 **溪源**

温可 **龍井** 在安樂里杉洋百丈濠宋 **龍井** 在安樂里杉洋百丈濠宋

浴 **龍井** 在安樂里杉洋百丈濠宋 **龍井** 在安樂里杉洋百丈濠宋

永福縣 **磨笄山** 縣之主山也 由磨笄而來 汴流而上

磨笄山 縣之主山也 由磨笄而來 汴流而上

磨笄山 縣之主山也 由磨笄而來 汴流而上

磨笄山 縣之主山也 由磨笄而來 汴流而上

磨笄山 縣之主山也 由磨笄而來 汴流而上

磨笄山 縣之主山也 由磨笄而來 汴流而上

磨笄山 縣之主山也 由磨笄而來 汴流而上

磨笄山 縣之主山也 由磨笄而來 汴流而上

磨笄山 縣之主山也 由磨笄而來 汴流而上

都古靈陳大小妃山在七都舊傳越王莖二妃於此
氏墓在焉之麓上二高蓋山在縣西二十都峰巒秀聳其上常
山俱縣東昇仙于此為閩將郊天嘗封為西嶽玉華峰石龜歲
早禱雨於此多應飛昇壇有徐登祠宋知縣施常
詩白雲來去自閑閑鎖斷千山與萬山仙客已歸霄
漢去虛堂流水漫潺湲鳳立臺龍都峰其下雙
崖對峙拔起千仞宛若洞門有三石室世傳趙炳飛
昇之所舊有祠宇宋陳賜詩岩頂信是神仙第一家已
日俱在吐烟霞濟時偏解為霖兩信是神仙第一家已
山之別峰也秀神天表中有泉色如金故名大極山
在縣西南鐵券山在縣南仁榮里唐宗室李氏居越
二在縣西南鐵券山在縣南仁榮里唐宗室李氏居越
峰在元瑞峰在十七都群峰高拔初僧無白鷄仙岩
輔里元瑞峰在十七都群峰高拔初僧無白鷄仙岩

應極樂岩方廣岩在縣東七都峭拔千仞上有石
上雨旁風皆石室庇之不假片瓦也宋黃非熊讀書
其中嘗披山中之景為十竒各有詩以刻于石有烟
霞不改古今色山水無閑朝暮聲之句逕攀國朝林鴻
亦有詩玄岩太古色恍若入鴻濛一逕攀國朝林鴻
香萬中雲歸山聽泉崖瀑布泉懸玉泉洞瑞松
鳴鐘磬石聽泉崖瀑布泉懸玉泉洞瑞松
瑤響如琴筑龍樹岩靈洋谷龍尾泉有石如
龍貫石崖中潑潑然僅見其尾有泉緣其尾而下注
于石盃不盈不涸望仙臺清陰洞已上即所謂
十竒也星岩仙掌仙樹仙牆仙芝石
門石筍石竈石田石燈觀音影已上亦
皆山中竒觀也岩之路口有井曰白龍其泉清冽
而甘以瀹茗曹溪岩在縣二十都上摩倉空下臨
號第一泉深澗其巔微有一徑僅可着足

舊傳有張趙二仙嘗經
於此上有仙竈仙厨
鳳凰岩 翠林岩 上二岩在

西興岩 在縣西三十二都岩高二
荆嶺 在四都

在二十都龜嶺 在縣西南二十八都舊有石壁 在四都

縣志古識云天寶石移瑞雲寺後崖石橫山而行齧地成

溪既而此石松上復生龍爪花是年蕭國梁魁天下

繼而黃定又魁天下人以爲應又按福清縣志亦載

此識蓋瑞雲寺西即永福縣境也但云天寶陂向有

山乾道三年居民夜半聞山上有聲如震雷明旦山

頂有碑曰天寶石移狀元來期龍爪花紅狀元西東邑

有碑曰天寶石移狀元來期龍爪花紅狀元西東邑

東福清西又三年興化鄭橋繼之正在福清之太原

石君罷秩一都太原灘上按閩中記唐太初中縣令

其室人題詩於石曰何事潘郎重別筵離情未斷

心懸太原難下相思處猿叫青山月滿船宋政和中

縣令陳武佑命工刻于石詩以磨滅烏石在縣西北

惟太原二字猶存上二石俱在縣東烏石三十五都

高峯絕頂坦然一丘林壁厓之濱元縣尹王用

巖掩映幽雅可愛也 林壁厓 厓石赤色屹立於大

文遊此因刻赤龍嶼 在四都 鈞磯 在縣治東嶽廟前

元王用文刻鈞鴈湖 在縣東 鑑湖 在縣之東北又名

邑人崇德宰黃泰少與群兒習水俄傾疾風暴雨陰

湖 在縣南二十五都龍嶼十八溪 在二十四都源發

嶼委蛇盤曲凡十有八折漳溪在縣東三都源出德

流至大章渡始合大溪雙溪在縣之前帶繞峯按三山舊志出瑞

去揚崎渡三雙溪在縣之前帶繞峯按三山舊志出瑞

十里入江龍窟在縣治之東隔仙掌一山地脉相貫每

日涖溪龍窟在縣治之東隔仙掌一山地脉相貫每

大溪而龍窟之水已增尺許鯤潭在越峰寺前古語

矣或以為有龍居於其間云鯤潭云鯤潭主芝草溪

沙架高樓此湖汰潭漫衍迤瀘而為潭時有龍見此

時出公侯龍神廟於潭之前故址尚存龍門三灘在縣西三

中宋寶祐元年邑宰楊子咸創龍門三灘在縣西三

洪泉在十九都又待大湯小湯在縣南十五都大湯

二池俱有室屋各漁坑湯在縣北十八龍津湯在縣

分左右以別男女漁坑湯在縣北十八龍津湯在縣

十六温湯泉流石上特為怪香泉在二十

都清縣臺山在縣西南山勢平鍾南山上有盤谷

舊傳嘗有二人暴粮深八山中憇草屋下忽一人自

外至袖中出芋數枚落葉煨之以相啖寔明遂失其

處但見木葉盈尺題詩其上曰偶與雲水會不與雲

水通雲散水流後杳然天地空山之下又有度仙橋

石竹山在昇平坊山之麓有湖約半里

得道於此鄉人祠之鳳凰山山勢如鳳凰展翼故名

邑有旱蝗禱無不應宋陳祥道居焉下有起

傳岩祥道之弟暢微時卜宅其側後應賢良科鄉人

因號其岩曰起傳蓋以暢方傳說也上二山在二都

鍾湖山在十五都大江之西其東有湖泥如浦淑環

禱雨玉臺山在九都唐時有楊姓者煉真于此鄉人

于此玉臺山創臺祀之名玉臺山山臺旁有井中產

蜥蜴禱雨立驗臺後有石鼓猴山在和豐坊相傳山

扣之輒鳴上六山俱縣南猴山有穴出泉猿猴多

居之白面山 在十九都有岩竚立其色白望之隱隱故名白面山 如人面下有温泉涓涓不絕上二山俱

縣白雲山 山勢寂高林木蔚鬱白石朱頂山 唐乾符中錫者家畜一鶴每旦輒飛起回翔於山間至暮乃歸

因號其山曰朱頂山 白鶴至今子孫家焉上二山在十都偃草山 偃而下八都山之草有一道偃而上一道

七都偃草山 偃而下八都山之草有一道偃而上一道紹興間居邑之白雲寺為頭陀嘗因飯牛見仙人圍

基於山巔往視之仙人奔去追不能及遂卧地輒而下尋復輒而去之復出亦然 薛丕山 在五都相傳逸

而偃錐而薛丕山 在五都相傳逸號名山縣志 石屋山 在十都有石屋石基局舊傳神

作薛仙山 石屋山 在十都有石屋石基局舊傳神留錢山 在縣西南十六都唐乾符間天雨錢於山上

折因大帽仙峰 在縣西十一都接永福縣界峰之舊傳有鼓聲或月一二鳴或經年一

鳴時有雲覆其上歲龍都白巖 在縣南舊孝順里其巖繞其上時或聞仙樂之聲岩旁有洞禱雨輒應○按

永福縣志高蓋山有龍都峰其頂為白岩所紀事跡亦大約相似疑即此岩 烏石巖 在縣西南舊宣政里

而界二縣間故並志之 烏石巖 在縣西南舊宣政里山在目唐薛秘 仙人坐化石 在縣西十四都演溪中

監行祠在焉 仙人坐化石 在縣西十四都演溪中石旁有潭寂深曰九龍潭遊魚群聚其中雖洪潦佛

漲溢不散人以爲異無敢取者歲旱禱雨多應 跡石 在縣東北舊宣政里瞿曇溪 仙人跡石 在洛洋

跡石 在縣東北舊宣政里瞿曇溪 仙人跡石 在洛洋石上有仙人龍爪石 在縣西十二都其石穹然下有

於此有龍懸一足於石大雨隨至乃立祠祀 鐘湖 按地廣記云湖梅溪 在縣北和豐坊源出永福 演水溪

中有鐘故名 梅溪 在縣北和豐坊源出永福 演水溪

中有鐘故名 梅溪 在縣北和豐坊源出永福 演水溪

中有鐘故名 梅溪 在縣北和豐坊源出永福 演水溪

中有鐘故名 梅溪 在縣北和豐坊源出永福 演水溪

中有鐘故名 梅溪 在縣北和豐坊源出永福 演水溪

中有鐘故名 梅溪 在縣北和豐坊源出永福 演水溪

在縣西十四都源出尤溪

瞿曇溪 在縣西南十五都源出末福湯

都源出尤溪

頭泉 在縣東湯下泉 溫在縣東北舊賀恩里上二泉皆

古井 在縣治前昇平坊宋祥符間鑿其

羅源縣 **文殊山** 其山如伏獅狀舊傳邑宰林確嘗夢

中有文殊像遂構殿居之因名山有章突洞在群玉

峯之西有石突然其前平坦相傳昔章壽修煉之所

也舊刻章突**尖山** 有王家林嶺嶺下有碁盤石石如

洞二字於石**蓮花山** 岩形如蓮花覆地故名中有聖水

二山俱在**蓮花山** 岩形如蓮花覆地故名中有聖水

愈疾又有奇石二一尖秀曰筆一萬平曰硯山與市

接歲時登覽冠蓋相望俯視城市烟樹歷歷比屋鱗

襲田園茶畫景物之勝**羅漢山** 在西隅**席帽山** 在

舉在月前又名南山

形如席帽故名已**松崎山** **福原山** 鏡山龍藏相

上三山俱縣南

二十餘里而**簾山** 在招賢里濂澳山有石如簾前後

泉脉相通

虎双石文筆峰馬鞍山通濟橋**四明山** 在縣西隅一

與簾山為十奇上三山俱縣東

羅源縣

文殊山

尖山

蓮花山

羅漢山

席帽山

松崎山

福原山

四明山

簾山

天堂山

萬石山

梧桐山

鳳山

白岩山

後山

在縣西十四都源出尤溪 瞿曇溪 在縣西南十五都源出末福湯 都源出尤溪 頭泉 在縣東湯下泉 溫在縣東北舊賀恩里上二泉皆 古井 在縣治前昇平坊宋祥符間鑿其 羅源縣 文殊山 其山如伏獅狀舊傳邑宰林確嘗夢 中有文殊像遂構殿居之因名山有章突洞在群玉 峯之西有石突然其前平坦相傳昔章壽修煉之所 也舊刻章突 尖山 有王家林嶺嶺下有碁盤石石如 洞二字於石 蓮花山 岩形如蓮花覆地故名中有聖水 二山俱在 蓮花山 岩形如蓮花覆地故名中有聖水 愈疾又有奇石二一尖秀曰筆一萬平曰硯山與市 接歲時登覽冠蓋相望俯視城市烟樹歷歷比屋鱗 襲田園茶畫景物之勝 羅漢山 在西隅 席帽山 在 舉在月前又名南山 形如席帽故名已 松崎山 福原山 鏡山龍藏相 上三山俱縣南 二十餘里而 簾山 在招賢里濂澳山有石如簾前後 泉脉相通 虎双石文筆峰馬鞍山通濟橋 四明山 在縣西隅一 與簾山為十奇上三山俱縣東 四峰故曰四明相傳此山赤松煉丹之地舊嘗有人 聞絲竹之音今石碁局猶存上粘壯礪殼茂林中有 石洞又有泉曰窪 天堂山 在羅平里中 萬石山 在善 泉雖暴雨不溢 萬石村一名破石山山頂之左有一大石如盤上疊 一小石如鼓右有一石如籠茂林脩竹映帶左右亦 邑之奇 梧桐山 鳳山 白岩山 後山 烏岩山 觀也 在招賢里海 白岩山 在臨 後山 在新 寶勝山 在新 濱下有網門 其山最 仙茅山 兩山相連大者曰大茅小者曰小茅 高大 仙茅山 兩山相連大者曰大茅小者曰小茅

茅根於此上有泥鼓其盤石山之絕頂有羅喜洞
深數丈環石如垣敞石如壇級石如磴穴石如盆有
水無源汲之不竭乃徐登煉丹洞宮山距仙茅山四
之所也舊刻羅喜洞三字于石
脉於崇安武夷山高三百八十步下有神姥石舊陳
記云昔有仙姥來自羅源所踐之跡入于盤石

洋山 山前有小童峰一峰突出形如童子拱立
故名或云昔嘗有神童出於峯下因名

山 其山四圍佳木森翠
洪福山 在羅里
金粟山 在臨濟里山半

有妙喜洞舊刻妙喜洞三字
曹山 在縣西北
登山 在臨濟里山半

其山狀如伏象上有巨石坦平可坐六七人石上舊
刻清賞二字環植佳木邑人多登臨於此故名按舊

志石旁有凹昔人構庵其上又有晉塚三磚各印求
康元年始改晉郡為晉邦凡十一字山之旁有普賢庵

奇勝有**金鐘山** **鐵障山** 二山相連其一形圓如鐘其
列峙如屏上三山俱在

西南隅**三台峰** 在東隅山突
五馬峰 在徐公里五峰

狀故名上二**群玉峰** 在縣治之右二百步
道人峰 嘗

有道入修行其間故名○縣志又有道人岩與此峰
同里下註語亦同疑即此峰俗又呼為岩故記者不

察而重**雙箭峰** 以形名
鰲峰 宋尚書陳顛伯建亭其側

出也**仙人岩** 相傳昔嘗有仙修
石八娘岩 在臨濟里湖頭

有飛來石數層俗傳神女石氏主之
匹石岩 在縣東

故因名石八娘岩上二岩俱縣北
太白岩 在縣賢

里匹村一石突然高數十丈相傳有僧名
太白岩 在縣賢

秀者遇呂真人於此山後亦飛錫而去
臨濟里疑即此岩亦呼為峰志者不察而重出也

者見一叟烏帽白衣扶筇往來於此俗疑為太白星
也故號太白岩亦號星岩○郡志又有太白峰亦在

臨濟里疑即此岩亦呼為峰志者不察而重出也

臨濟里疑即此岩亦呼為峰志者不察而重出也

金爐嶂 在縣東根盤海中 上梅嶺 在西隅嶺下有高

文許狀如 下梅嶺 在東 西洋嶺 有順懿夫人廟上三

嶺俱 龍興嶺 在縣西北羅平里嶺傍有樂泉從石罅

無水曰 泉 呂洞嶺 在縣東南一里 南華洞 在縣

里許 宋林迥字子山號南峯翁為金華簿後歸 道遠

隱於此 中建風月堂左為天地窩右為錦繡谷 洞

此則多壽前有欄盤石 石鼓 在鰲峰鋪後山上有一石

清流漱之 繞繞有聲 石鰲 有石高五丈坦平如砥上有石

鳴其歲 轉稔 凡 石鰲 有石高五丈坦平如砥上有石

痕上二石在 禹步跡 在縣東臨濟里田間巨石許 飛來

石 在縣西北羅平里山頂一峰突出 仙人石 在縣南

刻清賞昔有仙人遊此足跡尚存 元泰定中 建亭其上

近依縣盤石 鶴嶼 在縣南拜井里江中與松崎山相

半空長出雲 龜嶼 在縣東招賢里廩江中 嶼 羅川 在縣

嘗有鶴巢 龜嶼 形如龜首尾四足俱全 嶼 羅川 在縣

其上有因名 龜嶼 形如龜首尾四足俱全 嶼 羅川 在縣

三派曰中溪 堪輿家謂中溪之水可制 四明毒火山

宣德間 湮塞邑屢有火災 成化十二年 知縣施弘重

浚之曰南溪 曰後張溪 二溪交流 入松崎港 以達于

海 起步溪 源出天堂山 流接黨洋溪 罔灣溪 章溪 皇

九龍溪 舊有識云 沙龍長萬文 先出狀元 後宰相 其

知其幾文矣 上 黃沙溪 入松崎港 已上 三溪俱縣北

二溪在臨濟里

環溪 在縣治南雙石橋左與南北
二溪合流紫迴環遠故名
霍口溪 在縣西黃

流出古田縣龍湫 山一在縣西南金鍾山一在縣南福原
流入連江縣龍湫 山兩山相去二十餘里而泉脉相通
有龍潭疑即此龍湫而重出也 險巖潭 在縣西北林

餘丈下有龍湫 橫峰龍潭 在縣東南拜井里其地險
潭禱雨輒應 絕人跡罕到歲旱鄉人攀

藤而上禱 余家塘 在縣東隅宋余深築識云
之多應 水破余家塘當立狀元坊 仁壽

井 在縣治東仁壽坊內宋天 仙泉井 在縣西北佑聖
禧五年鑿雖亢旱不竭 宮之右刻仙泉

二字于石舊傳凡鄉民有暴疾者焚符調此水
飲之立愈成化十一年知縣施弘募眾重濬

建寧府

建寧縣 雙髻山 在縣城北安泰里兩龍池山 山頂有
峰相並亦名筆架山

以物觸龍居其中遇旱 鷄足山 山有三峰狀如鷄足下
以物觸之能致雨

三門山 五代時王氏據閩置柵於此以守 袞坑山 在
獅頂下相傳為閩王延政據建時有蛟如龍形 虎頭

自山而下袞山成坑洪水暴作是年延政卒

岩山 在秦溪外里山多奇石狀類不一前聳一峰高
雨輒應山之側有涼傘山山形如傘下有孤石高

聳如人拱立俗又呼為石人山上五山俱府城南 白

鶴山 寰宇記云東晉時望氣者言此山有異氣命工
之麓有東嶽行宮宮之中有靈湧泉俗傳泉初湧時

有疾者飲之即愈又其泉湧涸不常或遇其湧邦人
以為豐年之瑞 天馬山 狀如奔馬上二 響山 距城五

其右有聖母池 白土山 以其土色 龍山 鳳凰對峙其

空洞枕於溪側 響應 龍山 鳳凰對峙其

左有龍鳳池為閩龍啓中製茶焙引龍鳳二山之泉
 緒為兩池兩池間有紅雲島宋咸平間丁謂監臨茶
 事時所作也島四面植海棠方旭日始昇之時晴光
 掩映常若紅雲浮於島上今塘池湮廢而島猶隱隱
 可識又有御泉井御茶亭上二山
 在吉苑里已上五山俱府城東
 如群羊然故名屏風山群峰聯屬拱揖左右中一山
 詳見鐵獅山下
 故名上二山
 在登仙里
 大富山在房村上元季邑人揚福興嘗
 於此山種木成林戒子孫留以備學校寺觀祠廟橋
 梁之需及貧民養生喪死之具福興國朝少師榮
 也祖龜山在璜溪東箱山在璜溪東南上曹山在璜
 東相傳曹聖者嘗為隊魚山在璜溪南群山突印山
 邑雷氏擇此地故名鳳山在璜溪西其形如飛鳳
 在璜溪西南其狀如鳳山形如飛鳳西其
 方而伏如印之狀

東山在璜溪東北其形如獬豸
 郡之護龍山也宋建炎初韓世忠討范汝為屯兵其
 上元至正二十年為漢陳友諒寇建寧亦列營于此
 馬鞍山距城三里又名瑞峰具山狀若馬鞍實郡之
 客山乃種萬松於其麓以益之今已不存
 而再植者復蒼蒼矣山有瑞峰寺故址
 五里與馬鞍山名鳳凰山在吉苑里形如翔鳳山有鳳
 聯屬以形似名鳳凰山鳳泉一名龍焙泉一名御泉
 自宋以來於此取水造茶上供蘇軾鳳味石硯銘序
 云北苑龍焙山如翔鳳下飲之狀當其味有石硯銘序
 堅緻如玉太原王頤以為硯
 予名之曰鳳味即此是也
 八仙山在川石里俗傳
 山之上有足跡辰山在東莨里山大而最高其巔可望
 隱隱猶存
 遙曰飲坑曰牛頂又有石鼓擊之鏗然有聲又有牛
 心洞廣可文許深莫能測中懸一石如牛心鄉人遇

旱輒相與致其誠潔往洞中以紙向石擦之須臾水

滴如汗乃盛以淨器致鼓樂引歸謂之迎仙甘雨隨

至若不致誠索則不可得也山之下有蘆竹洞相傳

馬仙所居之地山腰有蛟窟旱禱雨輒應上六山

俱北府城仙人山在府城西北房村上里一名龍山其

平坦堪輿家謂如象山山形類象其鼻回轉抱水一

湖壑源山高峙數百丈此山之茶為外焙梨山冠奇秀

山唐刺史李頎雅好登臨於此既卒郡人思之立祠

其祠于此忽一夕風雨大作祠之香火飛掛梨山之

梨峰曹高山一名作高山在府城東南將相茶場百丈峰

在登仙里上有百丈岩二世傳馬仙所居岩畔有雙龍

泉歲旱禱雨輒應去岩二十餘里有寶蓋洞即馬仙

所也黃龍峰在南才里有馬仙祠銅場七峰在府城

吉苑里七峰連屬中三峰並獬豸峰在府城西房村

馳如渴驥奔泉特異諸峰靈地嶺相傳漢梅福嘗修

黃桅峰在府城東南將相靈地嶺相傳漢梅福嘗修

天湖嶺一嶺之巔有水大雪嶺此嶺極高峻積雪累日

故名丁坑嶺嶺下居人多曹巖嶺昔曹聖者嘗棲息於

城西房白石巖在府城南秦溪寶勝巖上有飛泉百

村之若八仙巖舊傳嘗有八仙憩於此靈巖在玉潭

而兩穴相疊高一丈五尺廣二丈五尺其上或卧牛

有雲氣飛騰後數日必大雨上三岩在川石里卧牛

巖在東莨里以形似名岩下有寶圭峰巖有峰峭立

巖可容數人已上五岩俱府城東

岩之側有石鼓巖在瓊溪岩頂有石如鼓扣之瑞興

馬仙岩在消溪舊傳岩左右嘗產洋山巖頃一望平衍寶

曆巖五岩在府城西北房村上里吉雲巖在府城

才里宋侍郎袁樞於此立庵祀龔龍興巖前有龍興

劉揚三聖者凡鄉民有禱必應

靈仙巖有庵以祀馬仙凡水旱禱之虎頭巖山形高

踞狀如鶴峯巖其狀似鶴故民岩之前兩山並立俗呼

故名鶴峯巖寒山拾得山上有庵以祀魏王籤鏗二

仙旁有水一泓里人病三姑巖山形高時如人立狀

眼者汲而洗之即愈

外伏獅巖在房村下里以形似名岩下有越寒巖下

南澗發源於岩上至其下轉定心巖在詹墩舊傳嘗

南遂成小澗流入大溪也

前終日禪定未嘗下威禮巖在趙家山相傳嘗有

山後人因以名巖

雲竹巖岩極高聳其上多松竹上四岩在冥陽洞

在縣南南才里洞穴深邃初入甚暗良久方明故浮

名舊志云即後漢宜新太守楊仲產所居之地

石洞在響山之前蓋溪中小與遇水泛則與之俱浮

先生者每竊食焉福怒拔劍逐之遂入洞中福曰

此吾舟之功也乃釋之故又名外如洞風月之夕漁

舟泊其濱者或紫霞洲在府城內中和坊宋淳熙間

治濬池尊泉作亭臨之號紫霞洲蓋取帽亭紫霞禱

之義內有玉仙池即元吉所濬者其源出慶州之龍

泉至烏龍巢口南注經月城僧舍穿城而入猶為大

池蓋宋於此置豐國錢監引之以給鼓鑄之用紹興

以後官治停鑄水道弗備民多竊引以溉私植郡守

韓元吉趙善備相繼脩治之水仍入于池今遺跡尚

溪其水皆蛟潭在府城東吉苑里蕭子開記云昔有入于大海蛟潭

為蛟所害梨灘在府城南登仙里東溪二灘密點

安恭里水勢洶湧能覆舟鄉人因立靈山廟鎮之故

俱府城東放生池初遷置不一後以平政橋濟

甌寧縣 天湖山宋郡守起岍詩有美景天湖呈六

翠亭紫芝庵之類其尤黑牛山石如下有黑烏石山

勝者也建炎兵燹皆廢北平山石如田牛狀

在萬石北平山其山南多石而北坦平靈鷲山半岩

亭藏仙骨一函昔因將軍旗鼓山山有四峯左一峯

禪巖山僧無垢自古田雪峯

來坐禪其中至今蔣峯山山前有蔣庵蓋昔有蔣姓

蓬嶺山在禾義里已上鐵獅山一本作峰距府城三

巔有菴有鐵鑄文殊獅子像堪輿家謂府治來山若

猛虎出林溪西諸山若隊羊然欲其不為傷也乃於

對山置鐵獅以鎮之宋宣和間移置開元寺未幾葉

范二寇繼作且有虎渡河之異紹興間郡守劉子翼

復還故處或云恐鐵獅下視城中乃於舊府治廳事

及建安堂柱下埋小獅二十四以明子毋相應之義

又云此山對郡學號文筆峰昔有僧庵其上因鑄鐵

塔於山巔郡人以其不利於科舉移置光孝寺次年

城中遂有盧覺者中第故諺云城外打鐵塔城裏得

實未嘗至此宋楊億詩陸羽不到此標名梅仙山府

幕昔賢曰石龜池曰寶月井餘見官室志梅仙山府

城三里舊志漢梅福煉丹于此丹成驟去而去是日

有甘露降又所乘馬及鞭自空而墜今山有甘露源

驂鸞渡城南有墜馬洲亦名仙人洲縣境房村里有

遺鞭者皆因是得名山巔丹井壇竈遺跡俱存每秋

陰虹光時現舊有招隱亭宋郡守韓元吉建堂其上

扁曰梅仙山後廢郡守李說復建更曰梅山又於山

半創二亭曰驂鸞曰虹光亦廢國朝永樂間都指

揮僉事侯鏞即堂舊址建閣扁曰丹成○宋曹文姬

梅仙山詩鶴馭雲軒去不還亂雲深處舊仙壇鑿開

天外長生地煉出人間不死丹揚億墜馬洲詩寒潭

吞別派孤嶼竝中流昔昇山朗一名朗山以晉司馬王

有延政借築郊壇覆船山距城三里以形似名天關

於此宋更今名慶成山成寺慶黑窰坑山山下舊龍

地軸山慶觀下有天慶成山下有慶黑窰坑山山下舊龍

首山距城三里勢若龍舉首然一名華源山舊志云

飲所鑿也其井雖旱不竭宋郡守趙岍愛其泉甘美

傍今俗呼枯木泉井石塘山麓左隴右石蓄水一

泓因斗槩山其頂方如斗言陽山三順昌縣界上高

陽山在陽里山上極高峻先得朝天堂山高出群山

其巔高明爽登者心擎天山二峰峙立一峰窳秀

神舒豁如在天堂然擎天山而圓銳高插霄漢如

擎天之柱在謝枋得遊此嘗有小湖峽山在小湖溪

記上二麓兩崖天寶山峯巒屬延斗峰山高丈五六

流經山麓因名天寶山峯巒屬延斗峰山高丈五六

峽束故因名天寶山峯巒屬延斗峰山高丈五六

形左低而中高其高處方平高峰山二里連巨甌

如斗故名上二山在豐樂里

寧順昌二縣層巒疊嶂千態萬狀其中峰挺然特秀
高五千餘丈欲登其巔非一日不可到四顧群山皆
在其下俯視東南大海若咫尺然三峰山其中有三峰
一名郭岩一本云在郭岩之西

壁二上鑄洞 菴山 菴山在郭岩之西 然三峰山 其中有三峰
山半有白鶴亭 應鷄籠頂山 據數里其巔狀如鷄籠
兩賜禱之無不應 壺山 壺公與費長房嘗遊此山 聯大
故名 壺山 相傳仙人壺公與費長房嘗遊此山 聯大
名 壺山 相傳仙人壺公與費長房嘗遊此山 聯大

字徑二尺許筆力遒勁 東魯峽山 其道於其間 漸溪
蒼古岩半舊有亭今廢 西嚴漆山 在慈惠里山之左 有
庵山 七山有般若庵 西嚴漆山 在慈惠里山之左 有
有亭祠馬岐二仙塔鎮山 塔因名 白石人山 白石多
以山在滌頭故名 塔鎮山 塔因名 白石人山 白石多

此于劍門峯 清溪中注東西 圓峰 二峰在崇安里 蓮花
峰 在慈惠里以形似名 板巖三峰 山如板壁峭峻因
名巖丫嶺 並峙故名 秋竹嶺 牛軛嶺 嶺不甚高
如牛橫歪嶺 岡隴高低 一黃梅嶺 下為平林 黃源嶺
輒然 橫歪嶺 岡隴高低 一黃梅嶺 下為平林 黃源嶺
界建陽 甌寧二縣 巧溪嶺 界順昌 甌寧二縣 間有溪
間嶺半有泉黃色 巧溪嶺 界順昌 甌寧二縣 間有溪
嶺在府城 歸宗巖 在慈惠里 舊名鬼子岩 宋淳熙 栢
西吉陽里 歸宗巖 在慈惠里 舊名鬼子岩 宋淳熙 栢

香巖 在禾義里 地斗回巖 有疾者飲以庵下祀水仙 凡
愈歲若不感 應草巖 高聳百餘丈 舊有祠以祀 暨公
禱無不感應 草巖 高聳百餘丈 舊有祠以祀 暨公
岩在吉陽里 白石巖 有巨穴 穴中有亭 今廢 徐
四岩俱府城北 白石巖 有巨穴 穴中有亭 今廢 徐

名巖丫嶺 並峙故名 秋竹嶺 牛軛嶺 嶺不甚高
如牛橫歪嶺 岡隴高低 一黃梅嶺 下為平林 黃源嶺
輒然 橫歪嶺 岡隴高低 一黃梅嶺 下為平林 黃源嶺
界建陽 甌寧二縣 巧溪嶺 界順昌 甌寧二縣 間有溪
間嶺半有泉黃色 巧溪嶺 界順昌 甌寧二縣 間有溪
嶺在府城 歸宗巖 在慈惠里 舊名鬼子岩 宋淳熙 栢
西吉陽里 歸宗巖 在慈惠里 舊名鬼子岩 宋淳熙 栢

香巖 在禾義里 地斗回巖 有疾者飲以庵下祀水仙 凡
愈歲若不感 應草巖 高聳百餘丈 舊有祠以祀 暨公
禱無不感應 草巖 高聳百餘丈 舊有祠以祀 暨公
岩在吉陽里 白石巖 有巨穴 穴中有亭 今廢 徐
四岩俱府城北 白石巖 有巨穴 穴中有亭 今廢 徐

名巖丫嶺 並峙故名 秋竹嶺 牛軛嶺 嶺不甚高
如牛橫歪嶺 岡隴高低 一黃梅嶺 下為平林 黃源嶺
輒然 橫歪嶺 岡隴高低 一黃梅嶺 下為平林 黃源嶺
界建陽 甌寧二縣 巧溪嶺 界順昌 甌寧二縣 間有溪
間嶺半有泉黃色 巧溪嶺 界順昌 甌寧二縣 間有溪
嶺在府城 歸宗巖 在慈惠里 舊名鬼子岩 宋淳熙 栢
西吉陽里 歸宗巖 在慈惠里 舊名鬼子岩 宋淳熙 栢

香巖 在禾義里 地斗回巖 有疾者飲以庵下祀水仙 凡
愈歲若不感 應草巖 高聳百餘丈 舊有祠以祀 暨公
禱無不感應 草巖 高聳百餘丈 舊有祠以祀 暨公
岩在吉陽里 白石巖 有巨穴 穴中有亭 今廢 徐
四岩俱府城北 白石巖 有巨穴 穴中有亭 今廢 徐

名巖丫嶺 並峙故名 秋竹嶺 牛軛嶺 嶺不甚高
如牛橫歪嶺 岡隴高低 一黃梅嶺 下為平林 黃源嶺
輒然 橫歪嶺 岡隴高低 一黃梅嶺 下為平林 黃源嶺
界建陽 甌寧二縣 巧溪嶺 界順昌 甌寧二縣 間有溪
間嶺半有泉黃色 巧溪嶺 界順昌 甌寧二縣 間有溪
嶺在府城 歸宗巖 在慈惠里 舊名鬼子岩 宋淳熙 栢
西吉陽里 歸宗巖 在慈惠里 舊名鬼子岩 宋淳熙 栢

香巖 在禾義里 地斗回巖 有疾者飲以庵下祀水仙 凡
愈歲若不感 應草巖 高聳百餘丈 舊有祠以祀 暨公
禱無不感應 草巖 高聳百餘丈 舊有祠以祀 暨公
岩在吉陽里 白石巖 有巨穴 穴中有亭 今廢 徐
四岩俱府城北 白石巖 有巨穴 穴中有亭 今廢 徐

名巖丫嶺 並峙故名 秋竹嶺 牛軛嶺 嶺不甚高
如牛橫歪嶺 岡隴高低 一黃梅嶺 下為平林 黃源嶺
輒然 橫歪嶺 岡隴高低 一黃梅嶺 下為平林 黃源嶺
界建陽 甌寧二縣 巧溪嶺 界順昌 甌寧二縣 間有溪
間嶺半有泉黃色 巧溪嶺 界順昌 甌寧二縣 間有溪
嶺在府城 歸宗巖 在慈惠里 舊名鬼子岩 宋淳熙 栢
西吉陽里 歸宗巖 在慈惠里 舊名鬼子岩 宋淳熙 栢

香巖 在禾義里 地斗回巖 有疾者飲以庵下祀水仙 凡
愈歲若不感 應草巖 高聳百餘丈 舊有祠以祀 暨公
禱無不感應 草巖 高聳百餘丈 舊有祠以祀 暨公
岩在吉陽里 白石巖 有巨穴 穴中有亭 今廢 徐
四岩俱府城北 白石巖 有巨穴 穴中有亭 今廢 徐

名巖丫嶺 並峙故名 秋竹嶺 牛軛嶺 嶺不甚高
如牛橫歪嶺 岡隴高低 一黃梅嶺 下為平林 黃源嶺
輒然 橫歪嶺 岡隴高低 一黃梅嶺 下為平林 黃源嶺
界建陽 甌寧二縣 巧溪嶺 界順昌 甌寧二縣 間有溪
間嶺半有泉黃色 巧溪嶺 界順昌 甌寧二縣 間有溪
嶺在府城 歸宗巖 在慈惠里 舊名鬼子岩 宋淳熙 栢
西吉陽里 歸宗巖 在慈惠里 舊名鬼子岩 宋淳熙 栢

香巖 在禾義里 地斗回巖 有疾者飲以庵下祀水仙 凡
愈歲若不感 應草巖 高聳百餘丈 舊有祠以祀 暨公
禱無不感應 草巖 高聳百餘丈 舊有祠以祀 暨公
岩在吉陽里 白石巖 有巨穴 穴中有亭 今廢 徐
四岩俱府城北 白石巖 有巨穴 穴中有亭 今廢 徐

名巖丫嶺 並峙故名 秋竹嶺 牛軛嶺 嶺不甚高
如牛橫歪嶺 岡隴高低 一黃梅嶺 下為平林 黃源嶺
輒然 橫歪嶺 岡隴高低 一黃梅嶺 下為平林 黃源嶺
界建陽 甌寧二縣 巧溪嶺 界順昌 甌寧二縣 間有溪
間嶺半有泉黃色 巧溪嶺 界順昌 甌寧二縣 間有溪
嶺在府城 歸宗巖 在慈惠里 舊名鬼子岩 宋淳熙 栢
西吉陽里 歸宗巖 在慈惠里 舊名鬼子岩 宋淳熙 栢

香巖 在禾義里 地斗回巖 有疾者飲以庵下祀水仙 凡
愈歲若不感 應草巖 高聳百餘丈 舊有祠以祀 暨公
禱無不感應 草巖 高聳百餘丈 舊有祠以祀 暨公
岩在吉陽里 白石巖 有巨穴 穴中有亭 今廢 徐
四岩俱府城北 白石巖 有巨穴 穴中有亭 今廢 徐

名巖丫嶺 並峙故名 秋竹嶺 牛軛嶺 嶺不甚高
如牛橫歪嶺 岡隴高低 一黃梅嶺 下為平林 黃源嶺
輒然 橫歪嶺 岡隴高低 一黃梅嶺 下為平林 黃源嶺
界建陽 甌寧二縣 巧溪嶺 界順昌 甌寧二縣 間有溪
間嶺半有泉黃色 巧溪嶺 界順昌 甌寧二縣 間有溪
嶺在府城 歸宗巖 在慈惠里 舊名鬼子岩 宋淳熙 栢
西吉陽里 歸宗巖 在慈惠里 舊名鬼子岩 宋淳熙 栢

香巖 在禾義里 地斗回巖 有疾者飲以庵下祀水仙 凡
愈歲若不感 應草巖 高聳百餘丈 舊有祠以祀 暨公
禱無不感應 草巖 高聳百餘丈 舊有祠以祀 暨公
岩在吉陽里 白石巖 有巨穴 穴中有亭 今廢 徐
四岩俱府城北 白石巖 有巨穴 穴中有亭 今廢 徐

名巖丫嶺 並峙故名 秋竹嶺 牛軛嶺 嶺不甚高
如牛橫歪嶺 岡隴高低 一黃梅嶺 下為平林 黃源嶺
輒然 橫歪嶺 岡隴高低 一黃梅嶺 下為平林 黃源嶺
界建陽 甌寧二縣 巧溪嶺 界順昌 甌寧二縣 間有溪
間嶺半有泉黃色 巧溪嶺 界順昌 甌寧二縣 間有溪
嶺在府城 歸宗巖 在慈惠里 舊名鬼子岩 宋淳熙 栢
西吉陽里 歸宗巖 在慈惠里 舊名鬼子岩 宋淳熙 栢

香巖 在禾義里 地斗回巖 有疾者飲以庵下祀水仙 凡
愈歲若不感 應草巖 高聳百餘丈 舊有祠以祀 暨公
禱無不感應 草巖 高聳百餘丈 舊有祠以祀 暨公
岩在吉陽里 白石巖 有巨穴 穴中有亭 今廢 徐
四岩俱府城北 白石巖 有巨穴 穴中有亭 今廢 徐

將巖前後二岩峭拔寬廣相傳嘗有徐將軍駐兵於

崇安獅巖之口有白石如獅子形故名每星月夜入望

道人李姓者作雲巖昔有普濟大師坐化其上鄉人

庵其石上今發云巖祠今雨暘禱之輒應其頂有

獅子鈴石凡二大者如一指微指之輒動有聲如鈴

立集衆力撼之不能動其一異如此右有雪岩雙

峰並高連大師用指書一大昇字於石後昇去字跡

尚存今與普濟大師祠于雲郭巖在梅岐里岩北

岩並著靈響上三岩在西鄉里郭巖古有應祀梅福

并岐公像舊傳西漢時岩乃郭仙所居故名按舊志

福為南昌尉上書不報隱于建之城南山學仙術

後遊武夷望見郭岩有紫氣即往訪之時岐公已先

居焉因與同處後二人俱乘鶴上昇今其墓側有仙

人跡馬蹄痕石相傳偲昔昇仙於此其遺跡也

馬大仙巖舊傳即馬仙石龍巖岩勢蜿蜒若遊龍象

庵以祀馬仙歲金鳳巖山勢透迤有鸞翔鳳躡而下有

早禱之應多應金鳳巖山勢透迤有鸞翔鳳躡而下有

上有佛庵并祀馬仙扁曰躡雲山路極峻峭邑人有

事于庵必攀蘿捫石然後可到上四岩在高陽里

獅子巖在慈惠里以形似壽雲巖在縣西麻溪里高

已上十一岩攀天巖有巖巒峭拔上薄雲霄岩之頂寶

石巖

西巖

西巖

西巖

西巖

西巖

西巖

西巖

西巖

西巖

西巖

西巖

西巖

西巖

西巖

西巖

西巖

西巖

西巖

西巖

西巖

渴龍與恠物皆聽役使後聖者化去鄉人建庵祀之
歲旱來禱者歸未抵家大雷雨隨至溪流漲湧破
多壞人號**玉清洞**在府城西天慶觀側溪潭中舊志
為游破**玉清洞**云昔有漁人沒潭中見石室金字
題扁曰**玉清之洞**一青衣童子也**西峰洞**在府城西北界
子出曰此司命真君之府也

內可坐百人有一鼎爐石牀石上五次如碗形皆盛石
髓各具五味之一其中寒氣逼人相傳九仙居之前
有巨石如方座高二十餘丈上列石碁盤洞左右二
石厨常有錦鷄野羊分宿其內皆石壁如削人不能
取遇旱鄉人攀**仙秤石**頂有巨石如碁盤相傳唐李
緣往禱之多應

邑童氏子因母足疾採藥至其頂見二叟以小石子
對奕目童子而疾以五石子與之袖歸母疾隨愈後
五世孫生五子俱貴顯至**萬安洲**在府城西北萬石
今族餘五百口石尚存

術寬廣不為溪**淮沙**在府城西通濟門外沙聚成洲平
源在淮故名

沙中亦有沙洲俗傳西為淮頭南為淮尾舊有識云
沙圓出狀元國朝洪武十七年沙聚而圓次年

郡人丁顯果**西溪**在府城西源出崇安縣分水嶺及
狀元及第**西溪**浦城縣漁梁嶺會建陽諸溪之水
至城北別為二泓復交會於城西臨江門外稍南會
建安縣東溪之水合流下延平縣境○一本謂源出

崇安分水嶺蓋**大雪山外小溪**源出延平府**貫道橋**
記者之畧也

小溪源出黃興賢橋**小溪**源出斗桐溪源出岩丫嶺
溪岸有大桐樹上出雲氣里人恐其為恠伐而解之
有龍鳳文因製琴以進故名一本作大夫橋小溪已
上四溪在府**小松溪**在崇安里源**宜君溪**由崇安里
城西吉陽里

萬石溪在慈惠里由**紫溪**在紫溪里源出**東魯溪**在
義里源出西鄉里經東魯**濠村小溪**源出松溪縣未
峽至黃塘會小壺口之水

同里志卷之五

同里志卷之五

同里志卷之五

同里志卷之五

同里志卷之五

同里志卷之五

同里志卷之五

同里志卷之五

同里志卷之五

同里志卷之五

溪陳溪小溪源出崇安縣南山嶺下注清潭溪舊溪

七溪俱壺溪在禾義里源出浦玉溪在西鄉里已上

府城北溪嘗有妖作巨浪里人潮守童志賢以玉尺投

溪中妖遂息因名上二溪俱府城西已上一十三

入西溪皆龍村溪在府城西鄉里溪有巨石有龍

飛瀑由石岩下注長數十丈下有清潭在禾義里即

龍井傍有龍王祠遇旱禱之必應潭在禾義里潭

水極清旁有渡佛母潭在慈惠里與宋家潭相近常

通浦城縣界如屋魚驚多藏其中人呼為魚屋魚穴

物三山潭在禾義里三山之麓潭底有大小數石穴

人其獲其利上東山林龍潭在府城西吉陽里石壁

三潭俱府城北東山林龍潭在府城西吉陽里石壁

餘尺深不可測環潭竹木葱蒨登者必大雪山龍潭

攀竹緣藤方可至也歲旱禱雨輒應

石壁泉飛下如布潭側空洞常若風雷之聲山嶺巨

宅也陰翳寒氣逼人蓋神龍窟西溪諸灘萬石灘在萬

基布灘水迅急主簿灘上七灘在豐樂里鷄公灘在

尚難坊在羊角灘在慈惠里已上九灘俱府城西

鎮安坊在豐樂里葉坊驛下水勢奔急舟師憚之

青銅灘在禾義里羅家村前湍急而險上二灘俱府城

北羅灘在禾義里羅家村前湍急而險上二灘俱府城

漲岩有浪平水若耳然出則港道紆曲險小溪口水

難中則有三岩若耳然出則港道紆曲險小溪口水

在府城西北禾義里已上凡十有五灘特記其上四灘

不能悉載也

八閩通誌卷之五

八閩通誌卷之六

地理

山川

建寧府

浦城縣

皇華山

宋時建皇華館於其側因名

油果山

唐一本作游

云山有異氣鑿之經宿復合已而用方士術以油果祀之遂不復合宋時有周霞者嘗脩煉于此丹竈猶存

漁梁山

舊志天下十大名山漁梁山其一也

百向

山

俯臨大溪其勢挺拔四面皆蓋

蓋仙山

在畢嶺里一

衢信處三府之間周園三十里失名氏詩函登泉瀉

東西澗汎碑山蟠南北州

石洞洞口存石

如龍口出泉甚甘美深處有竅可以窺天
水精石 雙筍石宋汪藻詩生來雙筍幾經春
雲霄無辭痕若使堅剛解成竹人應喚作兩龍孫
石人峯汪藻詩擊天不老歲長在捧日無言形獨尊
已上俱在 **船山** 女峯相傳閩平昌王避亂有女死于
蓋仙山中 **回隆山** 乃縣秀接俯臨南浦 **將軍山** 勢
此因名山上 **株林山** 在孝弟里峯巒起伏
六山俱縣北 **越王山** 而來自橫山蛟結為
聳立雄偉如將軍然 **越王山** 而來自橫山蛟結為
上二山在登雲里 **越王山** 而來自橫山蛟結為
傳漢華子期既得三道至此却望 **越王山** 而來自橫山蛟結為
縣治其勢獨出於眾山相傳越王於此築臺為烽堠
遺址尚存其左有金鷄岩石狀如鷄故名又有金鷄
嶺通虜之龍泉 國朝永樂間知縣陳產建亭其上
以為行人憩息之所成化十年又築城門於其上扁
曰 **金山** 吳姓漢興有吳氏六十戶列屯大澤即此
鳳

姓也上有岩洞俗號燕窠岩岩半有石穴瀑 **太姥山**
布故又名石竇山唐時嘗有僧結庵其上
在忠信里太姆即魏夫人道家謂魏夫人棲真於洞
宮此山其鄰也上建太姥寺故名山下又有徐淵書
齋故址俱存 **夢筆山** 在縣西上相里相傳梁江淹
上三山俱縣東 **橫山** 井上有馬仙祠邑人禱
故名又以山在環障之 **橫山** 井上有馬仙祠邑人禱
間挺然孤立名孤山 **橫山** 井上有馬仙祠邑人禱
雨多 **泉山** 在永康里山頂有泉漢朱買臣傳云故東
應 **百丈山** 尖峰嵯峨高聳千仞舊記云東嶺有鍾離
北 **百丈山** 尖峰嵯峨高聳千仞舊記云東嶺有鍾離
有九井蓋龍秋也宋邑宰謝 **温山** 舊記云山有泉夏
邦彦遇旱以詩授之即雨 **温山** 舊記云山有泉夏
山在招 **銅鉢山** 極高峻南界崇安縣昔有道人有
賢里 **銅鉢山** 極高峻南界崇安縣昔有道人有
泉井鄉人遇旱疫禱之輒應 **石龍山** 界崇安浦城
按崇安縣山川志云鉢作鉞

有樵者礪斧於石脊血隨沁出因名山有三峰中一
峰名驚兒下有巨石如龍首其上有井井有石如珠
井畔有龍堂上二山在通子期山在縣東南孝弟里
德里已上四山俱縣西北
里先生得道後居此山嘗脩煉于溪澗之臺有神人
語之曰臺前石鼓鳴汝功成矣子期一日扣之果有
聲遂却
西陽山在清湖里相傳西陽太
笠仙去
大同山唐會
蕭索二禪師脩行其上時梁國公丘良居山下一日
遇二師有虎驟至師曰無驚地主良遂捨水源建寺
名大壘後更名大同絕壁窮涯之上上有龍
湫又有虎跑泉相傳虎穴地得泉故名
高山上
禱雨大湖山在靖安里一名聖湖山巔有湖登澈無
多應乃石也巳上四
王歸峰在縣北官田里昔平昌王避
山俱縣西南
致孝嶺在太平里舊號章家嶺相傳章得象未貴時婿
於練氏外舅姑頗不為禮得象借練氏歸誓

不再登此嶺及外舅姑沒練氏梨嶺路通衢之江山
陟嶺上瞻望揮涕人以是名之
梨嶺縣其土宜梨故
名又名梨関宋楊億談苑云天下之水皆東梨嶺之
水獨北流入廣信溪歐陽詹詩南北風烟即異方連
峰危棧倚蒼蒼哀猿湘水偏高處誰不沾
折桂嶺唐
衣望故鄉按方輿勝覽載入福州蓋誤
藻與弟蘊登第經此嶺題詩云長記嶺頭題姓字不
穿楊葉不言歸而今折得兩枝桂又向嶺頭連影飛
故名
名桂枝嶺一名泗洲嶺宋元絳詩路盤雲雨
際人在斗牛間上二嶺在安樂里巳上三嶺俱縣北
西巖嶺岩嶺嶺嶺勢欲凌空宋章
蜜嶺梁江淹嘗遊
在上
駐嶺在新興里嶺極高峻路通
柘嶺在縣西北
相里
慶州麗水縣以
白化巖在縣北通德里上有坐禪
地多柘樹得名
馬巖在大石里峰巒秀拔巖出群山舊傳嘗有仙人
乘白馬至此故名旁有傳竹岩宋相秀實故居

一二岩 **七房巖** 在縣東北 大右里岩有七層泉一穴 俱縣東 形圓如鏡 名鏡泉 舊傳泉與九石潭

通歲旱禱 **查源洞** 在縣西北 新興里查溪之源也 絕 之即雨 巖懸崖界 崇安縣宋紹興初設西

安臨江二寨於 **羅漢洞** 在縣西南 登雲里洞幽深平 其地以俗寇盜 敞舊有雙石寺廢址猶存

伏水石 在縣北安樂里 其形如獅子石 **石牛岡** 在縣西 里其石 尾爪距皆具 故名 獅首

狀如牛 **南浦溪** 在縣南 源出魚梁山 及柘嶺 自縣北 縣治前至新溪 合流復轉東南 為大溪 復西 逶學宮及

為之玄水 由是下接崇安 建陽 大溪合流 以達于甌 寧西 **新溪** 在縣西 源出 **江村溪** 在縣北 鴈塘里 源出 柘

溪 **東源溪** 在縣南 孝第里 源出 西 **南溪** 在縣東 大石里 自高泉流至錦

江前源溪 在縣西 上沙橋 至于古秋 **洪源溪** 在縣西 北招賢

里源出 上相 **石陂溪** 在仁和里 自大湖山 **臨江溪** 在

湖里源出 新興澄湖 橋流至觀前 上二溪 **九曲溝** 在

俱縣西南 已上八溪 俱流入于大溪 中 **白雲潭** 在縣東 即下陂 渡飛湍 奔瀨 至此

東南源出 越王臺 側 **古秋潭** 在縣南 登雲里 水極深 迤遷九曲 入日月池

此 **白雲潭** 在縣東 即下陂 渡飛湍 奔瀨 至此 **鳥綠潭** 在

在縣西 當南浦 新溪 二 **龍背潭** 潭有巨石 如龍形 高 水合流 處以其色名

云東有巨石數十 **巴獸潭** 左右皆石 壁北有石板 長 餘丈 二說不同

獸潛于潭中 上 **九石潭** 在孝弟里 西 洋渡深不可測 二潭在總章里

潭俱縣 **縣溪諸灘** 將軍山下 灘在孝弟里 九石渡 下溪 險 西南 縣溪諸灘 茅洲灘 在孝弟里 九石渡 下溪 險

低昂曲折 頗奇 勝可觀 上二灘 俱縣東南 丘源 灘 下抵巴獸潭 塔嶺 灘 邑之水源 悉會于此 上二灘

俱在縣西鳳池在儒學後相傳嘗有鳳集于此南總章里鳳池本謂在崇安縣學後考之崇安縣志

不載之蓋記載之誤也日月池在縣南臨溪二池今

泉并九曲此所以制火也瀑布泉在縣北樂平里萬

方火位鑿此所以制火也瀑布泉在縣北樂平里萬

下數百尺飛濺尋丈外若珠七星井在縣四隅相傳

簾窳地天下號為第三瀑布七星井在縣四隅相傳

狀元井在儒學明倫堂之西相傳宋章衡未天池井在樂平里焦

在樂平里焦石井在安樂鉢盂井在鴈塘里小福羅

北巖谷井在龍歲旱鄉人禱之即雨龍嶺井清

上二井在縣雙門井在高泉里東山井在泰寧里上

南孝弟里太平山在崇泰里峯巒秀偉峭闌干山在崇

建陽縣太平山在崇泰里峯巒秀偉峭闌干山在崇

人武夷山相連屬山之半有石室可居五六勒馬

山在三桂里以形似名下有狀公卿睡龍謂狀沙聚而

馬即勒馬山也又有識云馬出公卿睡龍謂狀沙聚而

狀元後洲田為水所推邑人丁顯登洪武乙丑狀元

人為蓮臺山足有峰環立中有小山突然如蓮葉狀山

下有蓮臺庵生其巔即雨士人以為候後唐時處

水月庵庵山士人以為候後唐時處

國立公文書館

National Archives of Japan

羅漢出洞形上亭里浮石山在興賢下里此山實溪中巨

三山俱均亭里浮石山在興賢下里此山實溪中巨

五山因名已上東山出雄壯秀麗中一峰高橫山與妙高

屬下有靈應廟上二赫曦臺山雲谷之東山高萬仞

雲濤彩翠昏旦萬狀宋朱西山後理宗御書西山中

文公遊此因命以今名昔人避兵嘗龍湖山又名湖峰

大字表之石刻尚存崇泰里二巔若仰掌然白塔

庵石門柴扉映帶前高仰山上二巔若在崇化里

後山又有雙井號龍湖相傳嘗夜有火明其上故

山又名巔有石特立如塔狀相傳嘗夜有火明其上故

盤石相傳唐時有三女煉石於此今龍濟院前相傳唐貞

祀即此三女也又有飛來石在龍濟院前相傳唐貞

觀六年一石自空飛來國朝洪公裳山巍然時立

武觀六年一石自空飛來國朝洪公裳山巍然時立

遠望若人着薦山書院上三山在禾平里五龍山在

公服狀故名薦山書院上三山在禾平里五龍山在

小山如五龍捧珠之狀大潭山築城其上以拒漢史

稱吳五六千戶屯大潭即此地也山勢蟠屈亦瑤峰

名卧牛山重九日邑人多遊其上又名登高山瑤峰

山上有三濟大師廡靈泉山其山高聳下有泉水繞

山旱禱之有應靈泉山其山高聳下有泉水繞

里翠屏山洲遠渚考亭書院之前山也巳上十二山

俱縣鼓角山有龍池相傳唐時一日雷雨大作雙龍

西池觀祀之大水漫鄉人懼禳之始退縣以聞童子

命立觀祀之大水漫鄉人懼禳之始退縣以聞童子

山相傳宋紹興間重修拱辰橋落成之日有鳳凰山

山勢如鳳翔上遊戲橋上尋飛昇山頂故名鳳凰山

二山在同由里硯山上有洛田里其西有石端平如案

二山在同由里硯山上有洛田里其西有石端平如案

二山在同由里硯山上有洛田里其西有石端平如案

二山在同由里硯山上有洛田里其西有石端平如案

二山在同由里硯山上有洛田里其西有石端平如案

二山在同由里硯山上有洛田里其西有石端平如案

二山在同由里硯山上有洛田里其西有石端平如案

立方石號書厨相傳漢仙人華子期師角里先生干

此一名孔夫子案山山有泉凡七穴每穴之水一掬

則盡既而復出但盈**焦源山**真在崇任德里相傳晉尹

坎而止亦不溢也**武仙山**山巔有

謂此山為十福地五山俱縣東北**武仙山**石筍峯有

高千餘丈舊傳有仙人武裝跨於其上今足跡尚存

深可寸許石筍之北有樓臺石層疊磊砢望之如重

樓復閣故名山之陽又有**九峰山**其山九峰聯峙

白塔岩石岩如塔故名**九峰山**時有異人語朱文

公曰龍居後塘其先生歸藏**毛虛滌山**秀拔冠群

之所乎後文公卒葬于此**毛虛滌山**登其巔者

捫石攀蘿不能至國朝永樂大水之源推**集公**

一石寬平可坐五十人上三山俱在嘉禾里**集公**

山宋江側嘗結屋聚徒讀書於此忽有梧葉墜梁下

集諸賢于此故云既又墜數葉皆書官字後側與群

題名石刻**龜山**宋范元觀江灝讀書于此按郡志

有官職澤派後裔守三郡名雖成未免於難後元觀登

科竟殞于兵灝歷守三郡名雖成未免於難後元觀登

祿悉如神言山腰有泉脉如一線上**九臺山**在縣

山在北洛里已上五山俱府城西**九臺山**東南

均其里層巒疊**三峰山**在書坊**蒼峰山**一名龜嶺根

障如樓臺狀**三峰山**之前**蒼峰山**盤絕壁蒼翠

摩空上有庵祀龔劉王三聖者雨**葛源山**在興賢

賜祈禱輒應上二山在崇化里**葛源山**中里其

巔有方石如截相傳元時鄉人葛蘭翁樵于此遇二

叟奕棊石上至晚叟曰子盍歸乎言既不知所之蘭

翁抵家已**洪山**在興賢下里**大同山**其山雄峙高千

三載矣**洪山**下即**洪灘**里**大同山**餘丈上有瀑布

泉**畫山**高百餘丈層巒峭翠遠觀如畫因名上**玉田**

峰在縣西南與賢上里尖如削玉高出雲表又名**玉田**

女在縣山之陽宋魏掞之舊居在焉峰下有龜山

舊有寺宋陳軒讀書于此及第後重遊有詩獅子巖

云山樹似添新喜色野猿猶聽舊吟聲也類獅子狀

下有興賢洞里凌雲寺後山頂有石甯懸出類小龍歲

旱或得一洞中物狀類泥鰲有四足號曰小龍湖

雨俗因名其處曰龍山即白水巖上有流泉百天湖

巖上有二岩在水清而瑩四時不竭因以天湖名象巖

在縣西永忠桃源洞在縣西三里許舊有小菴植桃種

里以前似名桃源洞在縣西三里許舊有小菴植桃種

洞前映帶俗號為桃源松岡皆松樹風撼之若波

濤仁義石蒼藤蒙絡奇峭可愛鄉人名其左曰仁右

曰義歲仙架石三石鼎足架之中虛可容十數人

相傳唐羅仙架為遊息之所每風雨驟至即聞石卓

鼓聲未時因名其里曰唐石去三三許又有一石卓

餘人謂之笏石龍石火熾長二百餘尺非假鑄刻自

然天成上二石在床石澗中有石平坦如床雲谷在

縣西北嘉禾里蘆峰之巔翠巒環繞內寬外密地氣高

西北崇泰里蘆峰之巔翠巒環繞內寬外密地氣高

寒上多飛雲登者緣崖攀葛崎嶇數里始到其上宋

朱文公愛其幽邃因號雲谷構草堂名晦寶蓋洲在

北崇文里按舊志王審知築城立寨於此一叛將據

之既而敗亡以其所竊寶蓋棄溪中後復為洲入夜

或發米洲在縣東三里穀必賤則必貴因名沙油

光彩米洲在縣東三里穀必賤則必貴因名沙油

洲在縣西三里許名瀛洲龍舌洲在考亭溪中沙汀湧

壇於上朱文公洗馬窟在朝天橋下沙洲交溪在縣

號滄洲即此

其源有二一出縣之嘉禾里毛虛滌經崇泰里而下

一出崇安縣分水關合武夷九曲之水而下交注于

其源有二一出縣之嘉禾里毛虛滌經崇泰里而下

一出崇安縣分水關合武夷九曲之水而下交注于

其源有二一出縣之嘉禾里毛虛滌經崇泰里而下

一出崇安縣分水關合武夷九曲之水而下交注于

其源有二一出縣之嘉禾里毛虛滌經崇泰里而下

一出崇安縣分水關合武夷九曲之水而下交注于

其源有二一出縣之嘉禾里毛虛滌經崇泰里而下

一出崇安縣分水關合武夷九曲之水而下交注于

其源有二一出縣之嘉禾里毛虛滌經崇泰里而下

一出崇安縣分水關合武夷九曲之水而下交注于

東山下為油溪源出錦溪與劉源坑水合古有錦工

一大溪間洪水壅塞景泰間知縣龍韶武溪在縣西嘉

始濬道之上二溪在縣東同油里源出麻沙莒口雙

毛虛添下考亭溪在考亭書院前源出麻沙莒口雙

溪在水南朝天橋下源出嘉禾里達于考亭至此分

桂里徐墩溪在興賢下里源出三溪俱縣南此芹溪一

作勤在縣東北樂田里源自現山而下南溪在興賢

九曲繚繞世傳為第二十八福地也陳源達于長

崖度壑彎環而玉溪在興賢中里源出陳勝以玉環

流達于長湍因名上二溪俱縣西南已上蓮湖在永

投之惟水皆入于交溪南流以達建溪

九溪其水皆入于交溪南流以達建溪

蓮方丈舊多產贛湖在崇化里乃溪之天湖朱文公

蓮方丈舊多產贛湖在崇化里乃溪之天湖朱文公

三湖俱縣之陽上水東潭不可測相傳潭在東山觀前

其所在莫詳九石潭在縣東九石故名龍潭在縣東北

有龍潛其中一夕見夢里之丘氏曰此地人放生

衆當辭去翌日陰雲四合果有二龍飛昇而去

池在縣治西隅雙大障山泉在永忠里泉出山頂清

守虞翔有宿匙澗泉在三桂里資化寺前一穴甚圓

疾飲之遂痊是澗泉田畦屈曲轉之如匙宋朱文公

松溪縣

尊師山

石壁山

龍潭

放生

雙

嘗有龍出沒其間歲旱禱雨多應又謂之龍井

廬山

連亘東閩杉溪二里及政和縣界山形峭峻常

鑄劍於此或云甌冶子鑄劍有號湛盧者因以名山

井恢廓如池疑即此也又其瀘治遺跡及唐貞觀中

應立祠其上或云鑿趾之日有石洞發於西妙峰山

南隅冽泉隨湧流出有桃花數片因以名洞

峻拔霄漢七峰山青蒼上二山在東閩里摩

冠出群山七峰連亘迴巒疊巘上摩

應場五里許亦名吳家山自趾至頂皆石少樹木舊

舉火圓珠山頂圓淨如珠亦名珠林山南屏山在遂

南一里許峰巒橫亘喬木蒼鬱如屏障然上有石

於下有石龜傍有石佛石僧諸像又名石林山

馬山如馬已上八山俱縣南中峰山卓然秀拔唐景

福中有高僧白行儒者初庵其上萬山餘里或謂山

山有伏虎壇及塔或時見祥光

所產之物萬種或謂山嘗有萬氏居之故名宋元豐

初有僧海照者結菴其上故址猶存上二山在縣東

飯伏石亭山在東閩里山勢秀聳下有石缸舊立亭

里又名柯亭山上石缸空洞深遂皆望山在杉溪

此有流泉大旱不涸旁有脩身岩

巖然高峻登其巔則環王認山屹立諸山之上宋益

邑諸山皆在日曉故名王認山

王昱由浙入閩道經此山識其奇勝而鸞峰山在縣

歎賞之邑人因以名山三山俱縣西鸞峰山在縣

永和里山勢峻拔南接龍泉北接南浦周迴三百餘

里舊傳嘗有仙人來白鸞翔遊其間故名上有古壇

東有龍井鄉中筋竹山在縣西北豪田里有石室

人禱雨多應

嘗有異人於此修道後仙去今遺壇尚存東岩有竅

常乾歲旱禱之則泉出以瓶盛之戔而泉竭即雨

南峰山

在縣西南杉溪里其山聳出群峰之表相傳

武夷魏真二仙嘗憇于此山舊有南峰亭歲

久而地天順四年道士章清源重葺花峰在東關里

狀如石牛峰

在遂應場西有巨石化巖在縣北東關

花蔡石牛峰

如牛上二峰俱縣南化巖在縣北東關

合因立祠其名舊傳鄉人祀馬氏仙女於岩罅俄而

有石鼓石磨二岩寶勝巖雲氣相傳吳道者嘗居之

皆以形似名之

瑞巖下有黑紋如畫叢篁之狀西邊有

泉迸出下有石竇昔傳西洲結靈應巖在遂應場東

菴其上二岩在縣南遂應場靈應巖南舊傳有柴

頭石前於此羽化上有石碁盤東有龍頸山西有虎

禱之得百丈巖在飯伏里舊傳馬氏女仙於此得道

泉即雨

上昇峭壁間乃馬蹄剪尺痕上有三

聖井又有石礪如陶成者中不容一物鄉人禱雨或

弗應以木石投之藟袞出雷雨立至上二岩俱在縣

東獅子巖

在縣西慶元里以形似名前有石室史君

巖嘗收復此地因以名岩香婆巖宋嘉定間里人陳

不醮日以鬻香為業有刺香輒焚之岩下或依岩宿

數日不食人視為痴惟李五郎者獨禮遇之一日嘗

香還呼五郎亟追至岩已化去矣因食其所遺飯亦

隨以化邑人遂名其岩曰香婆上二岩在縣東北豪

田迴沙在放生池上相傳溪潭中迴沙成坂必有士

里迴沙

人居首薦宋時沙迴者四而吳岩天李扶李

謚葉元皆領鄉薦

松源溪在縣南一名大溪源出浙

首選人以為驗

新坑溪源出慶元

寨迤連而下出關口渡合流抵政

縣飯伏里直源溪源出飯伏里花岩東流至松峽溪

縣飯伏里

至新坑橋

直源溪

源出飯伏里花岩東流至松峽溪

松峽溪

源出飯伏里花岩東流至松峽溪

源出東關里鐵嶺至閔口渡會松源溪杉溪源出慶

又有樂平溪源出遂應場流入松峽溪杉溪源出里上

元南流至白石溪源出皆望山渡頭溪源出筋竹山

杉溪橋西三雲溪在縣北源出獅子岩清泉溪在縣

過瓦墩上雲溪南流至政和縣界放生池在縣東南

溪俱縣西八溪其流俱入松源溪放生池在縣東南

塘橋已上八溪其流俱入松源溪放生池在縣東南

大溪之旁宋時鑿今淪入于溪

鑿今淪入于溪

崇安縣 黃石山 石龍山

尹縣時嘗于此禱雨賦詩有云直上更無容濟拔山

其山有石僧如琢飛瀑如玉簾又有龍湫凡銀山石

九穴水極清可鑑鬚眉上三山在白里

白大潭兩里之白石山在大潭里山皆疊石若樓臺

界又名金鷄峰白石山狀山顛有雷壘石室及三井

舊傳武夷白石先生居武夷山周廻百餘里其峰巒

之已上五山俱縣北武夷山大者三十六道書謂

為第十洞天相傳嘗有神仙降此自稱武夷君又

列仙傳錢鏗二子長曰武次曰夷因此以為名二說不

同朱文公序有云武夷之名著自漢世祀以乾魚不

知果何神山有枯木查插石罅間以度舟船棺柩之

屬樞中遺骸外列陶器尚皆未壞頗疑前世道阻未

通川壅未決時蠻俗所居而漢祀者即其君長蓋亦

避世之士為眾所臣服而傳以為神仙也今山之群

峰最高且正者猶以大王為號半頂有小丘焉豈其

君長所居耶有小溪繚繞群岫之間凡九曲李左史

詩溪流玉雪三曲山鎖烟霞六六峯洪邁詩一溪

穿空舞彭湃九曲度盡方盤紆大王峰南一名天柱

峰昔有張真人坐逝于此亦號仙蛻岩峰南一名天柱

層三出可編梯級而上舊志昔魏王子騫與張湛等

十二人隱於此山得道峰之巔有古木仙果異竹奇

花芝草之類李綱詩孤峰拔地與天通為問仙人羽

化蹤鸞鶴不知何去也至樓金鎖白雲封劉子翬詩

八閩圖志卷之六

崇安縣

黃石山

石龍山

濟拔山

銀山

白石山

武夷山

放生池

隔竹斜陽泛小舟
鶴雲氣峰頭湧玉虬
始皇二年八月十五日
建慢亭綠屋設寶座
孫宋白玉蟾詩人間
辛棄疾詩山上風吹
枉覓瑤池路虹橋影
一挑源絲屋虹橋影
不武夷孫禪岩又名
見仙三羊曲亦在大
如虎鼻彈壓無豺虎
詩山中彈壓無豺虎
大王峰之東石壁上
仙蛇其一置石窖中
心木為橋橫黃之西
木為橋橫黃之西壁
別開一罅來者其上
又香爐藥甌之屬可
雙

洞下直裂一隙其旁
有鼎爐號川爐
正蜂衙一
宋朝屢
溪春水漾寒碧流出
峰絕頂洞門小而直
遺音石二石對聳其
觀音隨其去遺下
賭而隨其去遺下
書堂水光石在溪頭
大王峰之右三峰其
亦名三娘石三石差
之態下有妝鏡臺仙
棹歌如雪照清灣願
此心如雪照清灣願
顏馬頭狀如勒馬
岩在玉女峰側草木
幽岩千里清風皴碧
潭岩一如今無虎跡
一林花雨

落純純題詩岩在溪畔諸名賢多留題又四曲亦
有題詩巖蔡沉詩四曲遊人款乃歌舊磯千古老漁
窠題詩巖下人來往春雨年長綠莎已上俱在二
曲張真君上昇峰一名紫岩峰車錢峰古記云
聖姥常鞭牛以車載錢於此因名上有白玉蟾丹爐
壁半岩數處斷其間或插木架板望之如棧中開
數室內有器圓者如斛方者如筭又有如盤如杵之
狀者古記云昔有仙鷄栖鳴其間故又名仙鷄岩其
側有船架於岩之半壁亦名仙船岩翁彥約詩西溪
漂渺接明河鼓棹仙人泛玉波却御長風天上去
舟千古插嗟我仙館岩半岩有石室其間几案具
在蓋仙家翰墨之館一名仙學堂李仲光詩天人異
所稟事物皆生知強名仙學堂此語將誰欺我欲借
尺地虛簷敞茅茨琅琅誦玉章勉力探希夷水樂
石有琴瑟之韻試劍石舊志云控鶴仙人試劍於
在此分為二會仙石方平可坐二三十人已
在此三曲為二宴仙岩與釣魚臺相對李仙岩已
巖下深淵岩石罅中有仙骨數函鄉民遇旱則就
船以為梯連屬而上取仙函奉以祈雨雞窠岩在
大藏岩之半壁有洞穴外狹內寬木篠縱橫其間如
鷄窠然古記云有仙鷄鳴于此岩之上翁彥約詩仙
人清磬讀黃庭長聽金鷄半夜聲一夕都隨黃鶴去
滿窠明月白雲生雲岩岩之半有石室可坐百人
扁曰雲岩菴仙機岩半岩有石室機杼猶存白玉
簷詩織就霞裳御冷風玉梭隨手化成龍天孫歸去
星河畔滿洞白雲機杼空翁彥約詩辛苦支機耐寂
寥肯同羸女只吹簫金梭昨夜成龍去上與天孫織
絳綃釣魚臺國朝蘇伯厚詩仙子何年把釣竿
古臺依舊勢巔峴嚴陵老去能遊此不住桐江七里
灘拜章臺上平坦有香爐渾然天成已上俱在四
曲大隱屏峰其峰夷上銳下拔地峭立如屏武夷
精舍在其下陳夢庚詩大隱屏前風月閑何人手種
萬琅玕深深五曲東流水合作千年洙泗看接筍
岩一名仙接石狀如筍立其半有痕如斷而復續
玉華岩羅漢石以其頂髡骨露故名天柱石尖

巖下深淵岩石罅中有仙骨數函鄉民遇旱則就
船以為梯連屬而上取仙函奉以祈雨雞窠岩在
大藏岩之半壁有洞穴外狹內寬木篠縱橫其間如
鷄窠然古記云有仙鷄鳴于此岩之上翁彥約詩仙
人清磬讀黃庭長聽金鷄半夜聲一夕都隨黃鶴去
滿窠明月白雲生雲岩岩之半有石室可坐百人
扁曰雲岩菴仙機岩半岩有石室機杼猶存白玉
簷詩織就霞裳御冷風玉梭隨手化成龍天孫歸去
星河畔滿洞白雲機杼空翁彥約詩辛苦支機耐寂
寥肯同羸女只吹簫金梭昨夜成龍去上與天孫織
絳綃釣魚臺國朝蘇伯厚詩仙子何年把釣竿
古臺依舊勢巔峴嚴陵老去能遊此不住桐江七里
灘拜章臺上平坦有香爐渾然天成已上俱在四
曲大隱屏峰其峰夷上銳下拔地峭立如屏武夷
精舍在其下陳夢庚詩大隱屏前風月閑何人手種
萬琅玕深深五曲東流水合作千年洙泗看接筍
岩一名仙接石狀如筍立其半有痕如斷而復續
玉華岩羅漢石以其頂髡骨露故名天柱石尖

八日通志卷之六

秀如琢成舊志云昔魏王於此上昇下有更衣臺平
正如几已上俱在五曲三層峰三峰鱗疊斜倚雲
漢每早曠欲雨則先出陰霏欲霽則開豁遠近視以
為候仙掌岩面三處石紋紅潤如掌有瀑流界
於仙掌仙館二山直下千尺頂有崇真館下有仙浴
堂白玉蟾詩仙子捫蘿上翠崖岩頭舊有煉丹臺至
今石上留仙掌十指春葱漬綠苔林君用詩漢武昇
遐幾度春金莖事迹總無聞懸崖更不承朝露空印
纖纖十指紋陳夢庚仙浴堂詩神仙無垢骨猶香底
用山間開浴堂我欲從之三洗髓騎鯨散髮水雲鄉
東白石院岩亦名陷石堂宋天聖間一夜大雷雨院
沒成潭人罹其害惟僧居仁及行者得免云有人掖
之以去今石崖橫絕僅可容足轉千餘步則地勢平
曠種桃滿原人號小桃源後有劉煥祠堂白玉蟾詩
高僧叅透趙州禪技寺移歸兜率天天聖四年二月
朔一宵雷雨撼山川響聲岩其中空洞人笑語則
谷應仙跡石與仙掌岩相對有脚膝痕李左史詩

當時天姥立溪邊石上遺蹤見宛然笑殺茂陵緱氏
跡只憑方士口中傳已上俱在六曲北廊岩廣袤
連屬如廊無然猴藏岩鑄錢岩有石梯稜層
城高岩上山形高峙長亘五十餘丈若城壁然上水
龜石已上俱在七曲鼓樓岩是仙家鼓樓旁有鼎竈
有路可以攀援而上舊記云是仙家鼓樓旁有鼎竈
葉夢鼎詩鼓樓岩下敲樓開舉世邯鄲夢未回安得
老鰲俱喚起萬人醒眼上山來天壺岩在鼓樓岩
之側中有道院下水龜石一峰旁有石如鼓山巔若
猫然鼓子石兩峰竝起一峰旁有石如鼓山巔若
石石紋縷絡如卷絲狀大小俱在八曲靈峰下有人
面石魚磔石將湖石已上俱在八曲靈峰下有人
玄都觀靈岩又名風洞兩石相倚長數十丈中一
罅窺見天光隱隱如線謂之一線天石洞中可坐十
數人谷口朔門朱文公題扁曰靈岩徐進齋一線天
詩石上烟消綠蘚斑幾人車馬此盤桓誰知一線通
天處鐘模石隱然如鐘三教石半壁如有白雲之
狀

同治...

二石卓立如倉廩元啓先野隱其下名廩江之濱即
此地也宋陳夢庚詩白石青霞為歲計佳報旨酒出
仙壺侵天有廩無支遣歲惡還能賑貸無鳥石紫
清真人嘗煉丹其下已上俱在九曲換骨岩在慢
亭峰北中一岩室平廣可六七丈室前路斷數尺舊
有黃心木為橋迄今不壞室中有四柱樓一所如世
俗度閣上列置蛻函函中仙蛻皆質小而紅色世傳
方外之士得道尸解者皆於此換骨云元薩天錫詩
千丈丹梯萬丈巖天開地闢鬼神劔夜光玉氣橫溪
過多是神仙換骨函唐刻石在換骨岩下唐明皇
遣使封名山大川登仕郎顏行之刻石以記三姑
石三峰並時相傳秦時有三女遊於此因化為石李
綱詩風舞芳林鬢脚垂朝雲行雨濕仙木不知當日
緣何事化石峰頭更不歸安磨詩霧髮烟鬟彷彿
老翁指點說三姑娉娉不嫁非無意誰是人間大文
夫已上俱在山之北齊雲峰高出霄漢面有聖者
菴時見燈光水簾洞在縣南九曲上流一崖高結
有瀑布狀如垂簾高可七八十丈又名唐羅天巖

毛竹洞亦在九曲上流遍生毛竹唐李義山詩只得
流霞泛一杯空中簫鼓當時回武夷洞裏生毛竹老
盡曾孫更不來翁彥約詩毛竹連雲路欲迷洞門深
鎖落花遲曾孫幾度春風老未了仙人一局碁已上
俱在山之南峽山溪水回石束堪輿家謂為縣之
之南峽山峽山峽山峽山峽山峽山峽山峽山峽山
陽里下有天湖及慈惠廟已上三山縣南登高山在
山之南有官山前巨石臨溪其重九日邑人登高于此
首左顧如龜形右有鐵砧山起賢山去官山數里
其側有金鷄山一名鷄籠山山半起賢山支隴也起
石上有巨人跡及馬蹄拄杖跡起賢山支隴也起
于平村有茂林脩竹劉屏山如翠屏然宋劉子翬世
屏山朱文公嘗集于此此屏山如翠屏然宋劉子翬世
居其下因號拱辰山三峰雄偉宋少保劉仙洲山有
屏山先生拱辰山民先常講學於此此屏山有
兩峰一尖一方山頂有碁枰石舊傳嘗有仙奕碁於
此樵者過而觀之及奕終而斧已空矣因名斧空石

毛竹洞亦在九曲上流遍生毛竹唐李義山詩只得
流霞泛一杯空中簫鼓當時回武夷洞裏生毛竹老
盡曾孫更不來翁彥約詩毛竹連雲路欲迷洞門深
鎖落花遲曾孫幾度春風老未了仙人一局碁已上
俱在山之南峽山溪水回石束堪輿家謂為縣之
之南峽山峽山峽山峽山峽山峽山峽山峽山峽山
陽里下有天湖及慈惠廟已上三山縣南登高山在
山之南有官山前巨石臨溪其重九日邑人登高于此
首左顧如龜形右有鐵砧山起賢山去官山數里
其側有金鷄山一名鷄籠山山半起賢山支隴也起
石上有巨人跡及馬蹄拄杖跡起賢山支隴也起
于平村有茂林脩竹劉屏山如翠屏然宋劉子翬世
屏山朱文公嘗集于此此屏山如翠屏然宋劉子翬世
居其下因號拱辰山三峰雄偉宋少保劉仙洲山有
屏山先生拱辰山民先常講學於此此屏山有
兩峰一尖一方山頂有碁枰石舊傳嘗有仙奕碁於
此樵者過而觀之及奕終而斧已空矣因名斧空石

仙亭山

舊傳有仙居

嘯天山

一隴橫

大王山

龜山

以山形似名宋胡定國世居其旁上七山在外五夫里

皆嘗立寨於此

寂歷山

梅在上

百丈山

在建平里中

女修真之地劉屏山朱文公蔡西山每登臨於此石磴文公詩層崖俯深幽微逕忽中斷努力一躋攀

前行有奇觀石臺文公詩出谷轉石稜俯身窺木未夕眺嵐翠分朝躋雲海闊

見瀑布自前岩穴瀉湧而出投空下數十尺其沫如散珠噴霧日光燭之璀璨奪目又詩巖崖出飛泉百尺散風雨空質麗晴暉龍鸞共掀舞小澗文公詩

兩崖交翠陰一水自清瀉俯仰契幽情神襟頓瀟灑山門文公詩置屋兩三間巧當奇絕處峽來百泉傾

澗激回風度西閣文公詩借此芸窓眠靜夜心獨苦安得枕下泉去作人間雨已上俱在

西山縣治之百丈山號為寂勝通上十四山俱縣東

山上有菴菴內有井其泉盛暑愈甘冽

白塔山

其山高插雲表陟其巔則閩之山川皆隱約在

指顧間中有雲巖洞洞前有試心石下有碁盤石又有龍濟道院鄉民祈禱頗著靈響山之左有筆架山

三峰秀聳如筆架狀

回龍山

中有空禪師所建佛寺上二山在周村里已上三山俱在縣西

馬鞍山

以形名金籠山上二山在銅鼓山見浦城縣志

陽山

上二山在石白里已三髻山三峰鼎峙狀如螺髻巍然為萬山之

宗相傳有金印銅魚山西北石雄里壽鶴峰在會仙院之右俗靈龜峰與壽鶴峙蘆峰在豐陽里其山最高

功每遊青鸞峰又有油幢峰上四峰俱縣南

其間金鷲形如雙屏絕頂有仙壇仙井碁盤插劍跡又有石室中藏仙蛻此峰絕險人跡罕到曰蓮花以形

似名曰清湖在諸峰之中山頂有雪壇為鄉民祈禱之所所有石洞風出其中名曰風洞曰石畚勢亦雄秀日廩園聳如廩古識云山前却是雙峰兩山並立夜宰臣家宋翁挺居其下因號五峰雙峰或有光見其上

隱屏峰 方正如屏上有隱仙岩其頂一峰樵採所不至岩之上有仙壇平廣可十餘丈宋劉

給書堂在焉上**白石峰** 在從政里已上**文筆峰** 在儒

三峰在五夫里**馬頂峰** 在黃栢里古識云**超峰** 在黃村里

如卓筆**騰雲峰** 舊有三女仙居**白雲峰** 在

縣狀元峰 俗呼捕**小源嶺** 柯嶺 檀香嶺

安水口山旁一石如人形**南源嶺** 在縣南梅嶺 丁希作亭於其上以便

昔邵汀寇作鄉**枯樹嶺** 蕉嶺 抵上饒界昔嘗置寨

人立寨於此**中峰嶺** 梅里**清泉嶺** 梅里黎

嶺劉子翬雙峽橋記云溪之東屹然而高者曰黎嶺

行者病之遂為坦途建安翁植為記又半里許亦依山

為路久而圯於水國朝正統三年**紫嶺** 以上土色名

邑人暨孟舟捐貲修斲人為便**棠嶺** 在黃伯里昔

五夫**西沅嶺** 界內外五夫二里之**佛嶺** 相傳五季

里**溫嶺** 嶺間已上七嶺俱縣東**佛嶺** 相傳五季

狀元**牛軛嶺** 俱縣西**東嶺** 在縣東北**佛嶺** 相傳五季

菩薩托稱徐氏以**小漿嶺** **大漿嶺** 右有定光佛菴

鈞隱於此因名

善隱於此因名

黃泥嶺 南嶺 查木嶺 梨木嶺 分水嶺

之間乃八閩第一山也二水發源其下一入江西界

一入福建界嶺有銘鑄於巖石上有五顯祠及大安

巖在德星橋之左舊多亭臺瑞巖在吳屯里有扣水

古峽風雷雙劍在夜龕鐘梵一燈明他時淨社如容

我竹几甫口奇此生百丈添新井禱雨多應俱

在瑞岩瑞岩在瑞岩絕頂舊有三神人隱於此

即今義武廟所祀是也又有石室舊傳有雙劍藏其

冰古佛嘗於此驅馳猛虎扣黃洋巖在石曰里有龍

馬又有檜巖在里上有三白花巖在大潭里岩

萬丈深者門之則其石如欲墜然俗呼試望仙巖白

當道登者門之則其石如欲墜然俗呼試望仙巖白

石山相對已上九井巖岩有九井其泉紫雲巖上有

六岩俱縣北然陶真巖昔仙人李陶真嘗於此修煉州將軍巖相

南唐二將既克閩棄官隱北巖上有菴每靜夜雷聲

於此故名上有將軍井北巖隱隱出岩穴中平地

殊未聞有此上西巖觀泉亭已上三岩俱縣東白

二岩在五夫里西巖觀泉亭已上三岩俱縣東白

華巖在縣西五里昂首躡足石龍雲虛二洞在縣東

岩穴幽邃舊傳金鷄石舊記云宋崇寧間有二金鷄

有神仙居之張原石宋寶元康定間有二蛇見身

井相傳井神物應張原石宋寶元康定間有二蛇見身

祠於其處禱雨多應笏石在大潭溪腰帶石在吳屯里

上二石在石曰里腰帶石在吳屯里

三丈縈遶山腰水涸則見上有紋斑試劍石在縣南

石有劔痕相傳嘗有**鵝籠石**在縣東五夫里**仙人石**在縣西

異人斬蛟試劔于此**師姑洲**在黃栢里

石東北隅有竅透石而出攀擊而上

方可至其頂有石室藏仙骨數函

因名**悟洲**在將村里上**壓衙洲**在縣東其洲高

黃龍洲在縣西黃栢中**天湖**在縣東五夫里仙亭山下又有**天湖大**

溪在縣西四隅里其源有二一出於石曰里岑陽

二溪至大渾里納寺溪直抵林渡是為東溪一出水

分水嶺經大安村至第四渡會溫林寨竹山觀音寨

之水至石雄里支分入陳灣陂由縣西而下其正流

直抵林渡是為西溪二溪會於林渡橋下遇壓衙洲

歧而為二復合於洲尾遶縣治之左流出繼賢橋至

望仙橋納下源溪又下納潺溪經赤石則西納高蘇

陂諸水東合梅溪渡之水經武夷納九曲溪及陳石

二溪出峽潭至黃亭又東納岑陂之水西納不陂之

水由是下抵建陽**新豐溪**源出金井坑經

以達于甌寧西溪**浴冰溪**出

瑞岩下賜谷舊傳古佛**寺溪**源出吳屯里小東嶺下

嘗扣水浴於此故名**下源溪**源出到水坑潺

谷**東溪**西溪其源俱來自

溪源出上梅里馮源由**高蘇陂**源出黃栢里由長灘

又納棠嶺之水出**漿溪**源出石雄里陳**梅溪**源出五

赤石尾入大溪**坑嶺**別為內外白水過白鵬岩而復合經上**九曲溪**

梅而接下梅牛皮灘之水至梅溪渡入大溪

源出周村里大源山出曹墩合周杉二溪至黃村溪

達武夷九曲出石鼓渡入大溪又有柘溪源出西坑

下左衢十里**岑陂**凡四源曰籍溪源出梨嶺下曰灑

許入九曲溪**轉而西南**又與黃石等溪合曰黃石溪源出柳源下

出梅嶺合衆流至此始與籍溪潭溪合而西遇聚洲

轉而西南又與黃石等溪合曰黃石溪源出柳源下

遊畋等溪經岑陂下陂源出黃沙挑枝而合于下萍

潭在縣北石白里兩畔岩石相薄水由岩口斗瀉而

澄波灣潭在縣治碧潭在縣東北吳屯里又名鏡潭

候馬審潭在縣東南五夫陰龍潭在武夷東南二溪合

神物潛百丈澗在縣四隅飛鵝澗有巨石裂為三岩

釜歲旱鄉大小二澗并飛鵝澗俱在大潭白鵝澗在

東五夫里金斗源瀑布從籍里蜜庵瀑布在縣東南

縣溪諸灘歷衙洲灘在縣治左澄波灣潭上而旋遊

赤石灘以地名三姑灘界福難上二難在新陽

石前曹峰灘在曹峰溪口洋宗灘在程村上八

露而噴坑已上放生池在縣治東自澄波灣瑞應泉

在瑞岩寺後白圭泉在縣治西貞節坊甘泉在縣東

後澄澈可愛歐嶺井井有數眼中廣外西澗井上二

里味甘而冽冬夏不涸許塘井在大滸里高山之巔井不甚深廣而不

則禱之祠左右多蜂蠆有不敬者輒遭西井在縣西

毒螫殆神守也已上三井俱在縣北西井治西西

坡井在仁丁公井在貞營嶺古井在興賢坊泉列而

西高禽龍井在縣西北石堆里源谷清邃葡萄井在

治西南美俗坊

政和縣

黃熊山

在縣北縣治主山也相傳山嘗有熊見故名堪輿家謂此山形如展旗而

無奇峰峭壁是無劍戟森布非武也特文人之旂耳故又名文旂山上有白雲精舍下百步許有福慶堂

文筆山

在縣南峰峭拔如筆架狀銅盤山在縣東感化里高

石不可得而升相傳胡仙姬嘗煉丹於此丹成上昇遺銅盤山上有欲持去者遂化為石山之上

昇龍井

望浙山在縣西長城里一名浙山其勢拔地有龍井摩天常有雲氣冒其上世傳古有大

魚姬者授控鶴仙人丹訣脩道於此望見白鶴從括蒼飛來喜曰浙仙來矣遂乘鶴上昇山上有池遇旱

不涸宋季范汝為作亂元季紅巾籌坑山有天子岩羅寇亂邑人避居其上全活甚衆

漢岩將軍若昇風石葫蘆石室龍井又有嶺亦名籌坑又有圓照菴菴前有聖水凡三石井中一井外

狹內廣深不可測舊傳神龍所居遇旱以織石投之雷雨立至旁有泉一穴清甘可飲昔有雙牛鬪其畔

見者以石擊之牛奔入穴雷雨遂大作

池棟山

岩壁峭聳橫有溪流如屋棟然下有兩穴以洩

東池之水二山在縣東北政和南里

佛字山

一石上有佛字紋成佛字

峰曰龍馬宋孝光二朝間龍馬生馬上二山在東衢里

南禪山

在奇秀上有龍井

獎山

在東平里其山峭拔入雲山頂凹處有田百餘畝唐僧玄獎創菴其上元僧惠空復創菴於其

東又東梅有女子因旱鑿山引水以溉東梅之田鄉人亦舂菴祀之山有觀音岩石柱岩白牛岩石龍洞

雙門洞葫蘆潭七聖潭皆稱奇勝已上四山俱縣西北

洞宮山

道家謂為三十

疊九峰狀如蓮葉又謂之九蓮峰相傳古有魏虞二真人於此修煉丹成上昇因號魏虞洞天翠屏峰

在洞宮山石壁峭立草樹蒼鬱若屏障然東西二寶臺峰在翠屏峰之南其西有魏虞二真人宮旁有

洞宮禪院院前有飛昇壇香爐峰巨模岩觀音岩羅漢岩獅子岩蓮花石石筍石龜丹室世號十奇芝

山 岩間有石如龍下有會仙
大風山 在感化里岩巒

五老峰山有石室相傳古有趙元琦者授控鶴仙人
舟訣修道於此嘗云不畏大風則大山可登故名其

左為觀音岩右為羅漢洞又有寶劍菴菴前有石井
靈物居焉歲旱則鄉人往禱之上三山俱縣東南

滿月山 在縣西南 里山峰圓瑩若滿月然上飛
有石壇世傳顧思遠煉州于此飛昇而去

鳳山 一名正拜山一名皇華山元至元間建寧路管
軍總管黃華叛號頭陀軍嘗立營於山之上

蓮花峰 在縣東感化里峰巒高峻紫翠重疊下有護
也元季邑人張以仁魏伯堅小築峰下而

謝坤孫蘊余應皆從之遊人稱山中五鳳**蝦蟇峰**在
西東衢里宋淳熙初人聞

其上有仙樂音禱雨多應**斧螯嶺** **虎嘯嶺** 上二嶺
東衢 **黃嶺** **俞嶺** **石豹嶺** 上三嶺在縣南

山表嶺 在縣南

姥嶺 **迯奴嶺** 嶺之名不知何義舊傳詩云憶昔炎
號迯奴嶺簇簇人家誰姓朱盖借而

用漢季布之事也上三嶺在東平里 **常思嶺** 在長城
四嶺俱 **西門嶺** **金竹嶺** **秋竹嶺** 上三嶺在

縣西 **鶴都**

嶺 在感化 **和尚嶺** 在感化下里已上 **白鶴白狗二巖**

與松溪縣湛盧山聯屬相傳翹虞二真人嘗携鶴與
丈遊此山故名今岩之南有萬松菴比有會龍菴皆

在山頂極 **南安巖** 在縣西長城里有石室 **硿坑洞** 在
為清絕

西長城里洞據岩崖石壁之間其中寬 **天柱石** 在縣
廣可容百餘人邑民遇寇亂多避於此

和南里方廣數丈高數十丈 **七星溪** 在縣治前發源
上下大小如一望之若柱焉

化東衢長城三里拖邏西流南會浴龍溪西會 **浴龍**
東平溪自是三溪合為一大溪下接建安東溪

溪發源九蓬山東平溪發源樊山出常口受松溪之水

梅溪源出師山表溪其源有六分為二水苦竹溪在姑圳入松溪

北源出苦竹嶺自下元溪在縣西南源出籌嶺至蛟龍潭與李洋水合流入雙

澗雙澗溪在縣東源出西門嶺自東而西和溪源出西溪至赤岩寨口拆而東流

放生潭橋淳江溪源出峽頭東流已上五放生池在拆而東流

南考口溪側定漏泉在縣治東南下藥山下一穴湧其上

家取以定銅壺刻數毫厘不爽

壽寧縣鎮武山在縣治北翠屏山在縣治南叢珠山在縣治東天馬

山在縣治西板仙山多禱雨香爐山 高山 小託山 大

蜀山上五山在縣坊隅官臺山 漸山 孤長山上三山在福安里

牧童山 紫翠巖山 白巖仙山 基德八仙山

仙人跡山 佛滌山 古鼎山 百里林山 東山

立茂山上十山在政和里紙被嶺 溪頭嶺 彈子嶺 章

坑嶺 楊梅嶺 黃客嶺 清源青竹嶺 車嶺

九嶺 東門嶺上十嶺在縣坊隅石虎嶺 新峰嶺 花嶺

大同嶺上四嶺在福安里西表嶺 俞嶺 虎穿嶺 芹洋

嶺 尤溪嶺 小東古鼎嶺 官田嶺 立茂嶺

黃奇嶺上九嶺在政和里蟾溪在縣治南發源大蜀山下經縣東流至福安縣以入于海

八則用字長之六 四百七十一

八閩通志卷之六

茗溪原出高山北源底溪源出青竹嶺下北南溪在

南源出紫翠岩迤邐平溪在縣北源出尤溪源出虎

流至福安縣入于海丹溪在縣東源出九嶺溪在縣三圖源出大所

東流鐵梗溪在縣東源出東山下會楊梅洲溪上地溪

在縣北源出百里林漁溪在縣東源出立茂山下南

山下入楊梅洲溪犀溪在縣東南源出佛滌山東流入于海龍潭溪與犀

田場龍潭溪至福安縣入于海源禾溪在縣西源出牧童坂山下

至溪口經福寧州入于海

八閩通志卷之七

地理

山川

泉州府

晉江縣 泉山一名比山一名齊雲山在棠陰里三十

九都周環四十里為郡之主山顏師古

注漢書朱買臣所謂越王所保之泉山是也宋錢熙

詩巍峩堆壘郡城陰秀出天涯幾萬尋翠影倒時吞

半郭嵐光凝處滴疎林 龜岩在泉山之半巨石如

龜中空可居唐林藻林蘊 歐陽詹皆嘗讀書於此有

石硯見存又有崇秀焉醉月石 獅子岩在龜岩之

畔有石嶼然如獅子狀 清源洞在泉山有上下二

洞工洞名純陽在山巔乃東甌王避漢兵處後有石

室宋裴道人仙蛻之所號蛻骨岩下洞名紫澤去上

洞半里許有蔡如金真人祠及丹竈上有百丈石山

陰有梵刹四區峻峰疊嶂寓目登眺如在天上郡人

多遊焉杖藜泉在清源洞側若坎井然相傳蔡如

王手握藜杖拄地而泉出故名清源泉在清源上

下二洞間深不過五六尺甘潔雙陽山在愛育里四

無比山以泉名蓋本於此云雙陽山在常建

雙髻名大陽小陽在南安為朋山在

永春為雙髻山蓋三縣接界山也

白虹山在常建

七都自仙遊縣九座山迤邐至郡

境十餘里上三山俱在府城北

寶蓋山在永寧里

有石塔甚宏壯適船自

石城山在沙塘里三十一都

海還者指為抵岸之期

龍首山在常泰里三十三都

龍首山俗又呼為龍頭嶺相傳歐陽詹別墅在焉

吳明山在仁孝里五都又名吳山蜿蜒數十里連跨

著靈跡鄉人立廟於其麓曰吳明宮

山之巔有靈源泉出石大旱不竭

橫山在仁和里

勢長數里許橫於羅裳山在永福里二十八都山之

邵治之南故名

丈相傳嘗有異人畫馬於石每天陰鄉人見馬馳驟

復入于石舊迹尚存只有龍湫六井其井各相去半

里許有在高原者有在平田者泉脉貫通汲一井而

五井皆動若歲旱井鳴有聲不三日即大雨往往有

龍出沒井旁樹木時有龍

爪痕上六山俱府城南

萬歲山宋陳洪進為節度

嵩呼回龍山因名上二山在鸞歌里三十七都

楞伽山在棠陰里三十九都

鼓雷山在府城西興賢里三

雙陽山在愛育里四

白虹山在常建

寶蓋山在永寧里

龍首山在常泰里三十三都

吳明山在仁孝里五都又名吳山

橫山在仁和里

羅裳山在永福里二十八都山之

鼓雷山在府城西興賢里三

萬歲山宋陳洪進為節度

回龍山因名上二山在鸞歌里三十七都

楞伽山在棠陰里三十九都

鼓雷山在府城西興賢里三

皇績山績者勳績或云皇當作黃山多黃

梁相山宋梁克家墓在其麓故名上

大旗山在棠陰里三十九都其峰高聳如旗故名山

面為龜岩下有石鏡上三山俱府城東北

石堆積故名碑

所言蓋誇辭也

豐山 在仙溪里四十五六都每水旱鄉花山在常建
人禱於是山即有豐年之應故名

益輔山 遼繞永寧仙人山繞其上有石盤
七都上二山

象山 形如伏象上三山在永寧
跡 里二十都永寧衛城內

金釵山 在永寧里
兩峰延袤數百丈若釵股然其凹處有塔號六勝石
旁有魁星堂宋梁克家讀書之處也上有石御岩

頭山 在臨江里三十六都與赤城山相連有三石傑
出故名下有石頭市南瞰江亭昔郡守望祭海

龜山 在興賢里三十四都三峰高
俱於城東南

帽山 在常泰里三十三都為峰凡十有二常有紫雲
覆其巔 其泉在山中味甚甘按方輿勝覽山

椒山 有泉眼相傳有龍蟠其間故名龍池疑即此泉也
金粟洞在山之陰其東有凌霄塔西有石鼓丹爐

試劍棋局仙掌諸峰相傳唐元德真人鄭文叔居之
時泉人有客洛陽者邂逅一羽衣寄書與文叔既歸

授書遺以粟米半升還家視之金粟也宋寧宗御
書金粟之洞四字刻于石上二山俱在府城西南

蓋峰 在府城北常建里四十七都花山院後宋林外
詩一峰特立出塵寰自昔相傳雲蓋山不是雲

來蓋山頂却緣 **靈秀峰** 在府城南絃歌里十九都挺
峰峭入雲間

為一郡之勝上有小岩其 **瞻跡嶺** 在府城東鸞歌里
石潮上則潤潮退則燥

酌嶺舊傳五代時留從 **觀音巖** 相傳宋元祐間鄉人
效嘗於此斟酌軍事

鑿之得白衣 **瑞像巖** 相傳宋元祐中有人使鐫佛像於石
觀音像故名

時鑄者魏周夢亦如之遂鑄其像其石面平如砥而
屹立參天亦名天柱峰又一峰對峙危石排列其上

名羅漢峰陳讜題北山勝槩四字一線泉在岩之
下其出如線故名上二岩俱府城北鸞歌里

都 **陳君巖** 在府城南聚仁里二十五都邑人陳珏
嘗廬墓於此鄉黨孝之因以名山也

恩巖相傳五代時僧守息安禪梅巖石高數尺中有可

出其旁名雲根漱玉泉在府城東北棠陰里三十九都對峙泉

龍角石在府城西常泰里三岱嶼在府城南永寧

起海中介于石湖北鎮兩山之間自州東海行二鳥

嶼在鸞歌里三十八都四面潮水環繞居民輻輳舊

通往彭湖嶼出海門六日始至竝立巨浸之中

來施肩吾詩腥臊海邊多見市島夷居處無鄉里黑皮

年于學採珠手把生肌賦水國朝洪武間徙其

江在府城南登瀛里三十五都其水入于海晉洛陽

洛陽之龍湖在府城南相傳湖與海通中為湧沙所

語因名龍湖在府城南相傳湖與海通中為湧沙所

綠潭在棠陰里三十九都善政里四十

龍興禱雨多應一在常建里四十七都潭前有凌雲閣

白虹添龍潭在常建里四十七都潭中如虹三日

必雨上五潭芙蓉池在府城南學東偏池連光孝

俱府城北芙蓉池在府城南學東偏池連光孝

蓉放生池在肅清門外唐鎮西池在義成門內俗名

深七丈中有小山阜圓如星水環繞四面歲旱不竭

府治西蔡公泉在常泰里三十三都曾公濟記宋皇

有泉自石罅出後樟木泉在永福里二十七都舊傳

人作亭其上因名樟木泉五代周顯中歲旱禱于

廟一夕雷震古樟木有泉自木中出因清玉泉井在

而成井及其水用不竭上二泉俱府城南

染局內其水用以玉泉井味其清美聖泉井在崇

外相傳舊泉脈翼竭唐湧泉尊者溥泉井在集賢坊

以枝扣之自是雖極旱不竭因名溥泉井內味甘

煉丹井在玄妙觀內或云昔通元先生吳大井在衛

相傳留從效所會通井在會通坊義泉井在義泉坊

鑿又名留公井會通井在會通坊義泉井在義泉坊

列趙公井在奉聖坊內宋鑿城中三井鑿泉甘潔狀元

井在晉安驛內宋為真院故井以狀元名今旃檀林

井在府治東南承天寺旃檀林之石眠井在十六都

則沒潮退却味甘變異他井鼓雷山龍井在十九

層間有龍蟠繞干井因名涅槃井在崇陰里三十九

卯位忌風鑿真湧泉井在護安院前水清而甘衛井

此井以鎮之龍坡井在永寧衛育賢坊

在永寧衛儀門內之左其龍坡井在永寧衛育賢坊

泉清冽釀酒煮茗尤佳龍坡井在永寧衛育賢坊

之不巽水後建安志云葉廷珪知泉州嘗通巽水云

南安縣葵山在三都山有疊石鵬山在四都謂其形

南安縣

四瑞山

名四瑞山人在五都其上多產芝蘭梅竹明心山在六

其山高卓雲山騰滄竟日不散樂山祠鄉人歲以鼓

大明秀胡洋山在九都塘故名高蓋山在十

樂賽禱故名胡洋山在九都塘故名高蓋山在十

二山在八都

二山在八都

二山在八都

二山在八都

二山在八都

二山在八都

二山在八都

二山在八都

二山在八都

二山在八都

二山在八都

二山在八都

二山在八都

二山在八都

二山在八都

二山在八都

二山在八都

二山在八都

二山在八都

二山在八都

二山在八都

二山在八都

二山在八都

二山在八都

二山在八都

二山在八都

二山在八都

二山在八都

二山在八都

山頂方平如蓋唐歐陽詹母塋其下詹拜墓有詩云

高蓋山前日影微黃昏歸鳥傍林飛墳前滴酒空垂

淚不見丁寧道早歸後人因詹詩又呼此山為詩山

○按韓愈歐陽詹母塋詹母俱在而郡志

載詹哀母詩殊不合竊詳愈與詹為友而哀辭作於

詹初沒時其言必可信無疑也哀母之詩豈好事者

假托而郭山廟其神郭姓故名威鎮天竺山在十都

為之歟而郭山廟其神郭姓故名威鎮天竺山在十都

山嗟峨而大岩石城山勢環抱如城卧龍山之偃伏香

爐山以形似名上都龍源山而出已上十五山俱縣

北半月山在石湧泉尊者嘗禱雨其上晏然山勢

巍然時有雲三綸山奇秀可觀留旆山旆之帶麗碧

霧擁其上而山在三十多潔桂山山畔古有鄭氏

山峰巒秀麗而其山之五多潔桂山山畔古有鄭氏

名鄭山又雄山大甚高邑諸山皆出其下都一名大豐山

山勢豐隆下臨大留相山舊傳嘗有楊肅者鷄暮山

溪又名太湖山留相山遇仙對奕於此山鷄暮山

上三十九都覆鼎山平坦如鼎之覆楊山在四十三

嘗遊此山因名華表山表狀山之麓舊嘗產芝亦名

又名揚子峰華表山表狀山之麓舊嘗產芝亦名

靈瑞黃漸山木界於同安南安二縣間山土脉枯瘠草

山象陷山四十五都隱伏因名上二山在武榮山

唐嘗改縣為武榮吳亭山名其下為縣學因佛跡山

州疑因此山得名吳亭山名其下為縣學因佛跡山

唐光啓中忽夜有光現山上刺史王潮令蹤跡之得

石上有巨人跡長二尺四寸廣半之今見存山之旁

又有靈秀山屹然特立秀麗可愛其後又有靈龍山

秀岩中有石室祀賓頭盧尊者歲旱禱雨多應龍山

其勢如龍伏而復起者元九又與此相九躍山。按同安縣亦有龍躍山其所記形勢與此相似蓋二縣接界也

也獅子山俱在縣東三都九日山連跨晉江縣界

僧無等於此菴其側跌坐四十年庵今廢石佛岩在

高土峰之巔陳洪進鐫佛像於大石上建庵以覆之

翻經石梁普通中僧拘那羅陀嘗翻譯金剛經於

其上四方萬境舉在蓮花峰之巔高廣皆丈餘其

則石碾石硯四石皆在秦君亭側相傳善隱士秦系遺

物也石碾石硯四石皆在秦君亭側相傳善隱士秦系遺

碧玉峽二石相並如玉之立放生池在寺前上有

銘光亭惠泉宋郡從事袁聞一重濬之陳知柔為

現雲覆水湧有龍躍其中又名釣龍井已上皆九日

東唐丞相姜公輔為州別駕卒葬于此因名高

高士峰在九日山之西唐秦系隱于此上有石篆刻曰

花開高峰影射金鷄月渤海晴橫碧嶠雲一聲啼鳥隔

石天開勢絕攀筍來未似此心頑已吞繚白縈青外

依舊箇中金鷄山下有渡上二山在都西山三

雲夢寬靈秀諸山相連屬去府城僅十有五里以

其在府城之西故曰西山有佛刹十六區為郡郊勝

築齊雲山與雲齊故名雙溪山在雙溪夾流下鳳凰

山以形武城山名京峯上二山在二十三都御看山

在二十四都其山高下大字山禹鋪今改禹為宇

環拱林木蒼翠可愛九面環仰故名下有石泉

九仰山院在二十七都衆山九面環仰故名下有石泉

院在二十七都衆山九面環仰故名下有石泉

院在二十七都衆山九面環仰故名下有石泉

大羅山 同安縣接界下有小靈溪西南與象運山以形似

安縣亦有此山蓋二縣接界困山 狀如困每風雨雷

聲多出其下昔留從效刺郡時航海者率以此祭第

山 附山居民子弟蟹坑山 山下有坑產魚蟹因名小

郡山 舊如郡邑然故名輻蔡嶺山 山之西與安溪縣

廬于此常以湯茗給行鵝眼山 其麓有阜如累石而

人為大受刻其下大帽山 亦有如帽者故名。按同安

縣東大帽山所記形勢與此大梅花山 山多產梅上

都平洋山 呼平洋田疇寬衍俗四馬山 勢若馬之奔驟

一都雲臺山 五代時刺史王延彬構別館於此延彬

又名雙堆美山 上有數石堆羅水山 下有羅福泉山

中有充泉又名龍泉山 烏石山 與晉江紫帽山對峙

為名其絕頂有三石列峙號三公石山下有石高三

丈餘中有石室像觀音於其內號觀音石又有一石

如香爐高二丈餘號香爐石山之東有龍水巖相傳

有龍潛其下巖有三峰多石穴為虎豹所宅旁有石

室可容二百餘人寶蓋山 山形如張蓋然上鳳栖山

其西有九州巖 寶蓋山 山形如張蓋然上鳳栖山

在三四望皆見天欲雨其石輒出水如泉 栢峰山 在

外四望皆見天欲雨其石輒出水如泉 栢峰山 在

十七都山上多產栢樹又名雲朋山 故名餘見晉江縣

秀山 已上三山俱縣西 朋山 故名餘見晉江縣

雙陽九峰山 其在縣東北三都 高田山 頂有田數

山 其在縣東北三都 高田山 頂有田數

山 其在縣東北三都 高田山 頂有田數

十梁山 昔有梁姓者種松於其上陰森可白龜山 在

六都上蒙山 又呼白龜其色白 文筆山 在十八都尖秀

山俱縣瓊山 禱雨多應又龍潭三公山 揚林三

姓卜築謝墓山 有謝氏墓因名上都谷口山 都在三十五

列其中盤壺公山 在太平山五六都形如倒壺又名金石

峰舟在二十都石上疊石峰有赤痕類石鼓峰 都在三十陰

鳴石狀如鼓舊傳有鶴窠其上二峰俱縣西高鎮峰 在

西北有翠峰屏大成名鷄髻山蔡真人祖父夔嘗居其

道岩東有穴宋僧法盛居之呂夏卿嘗與之遊題

中 天柱巖 在縣北十都天柱峰之上極高峻樓真岩

數百人泉一脈自石竇中出歲旱不可竭龍鬚岩 在二

都翔雲山下池溪巖 在翔雲山之西南宋蔡襄嘗遊

石罅有泉下北陽巖 在三十都巨石嵌空橫廣

者為農家飼牛夜棲其中鄉人始未信之授之鼓約

以聲聞為證已而果然乃披荆棘攀石磴從至其地

架屋宇以居更陽調巖 在三四都松崎山 有坦

其名曰陽岩 其上有五巖俱縣西虎廳巖 在縣西北十九都揚梅

多應上五巖俱縣西虎廳巖 在縣西北十九都揚梅

五峰巖 在其中可容三百餘人唐僧道峯居之宋祥符

間嘗建石塔其上獅子岩大石突起狀如獅子石下有

父居其後又有獅子岩大石突起狀如獅子石下有

穴可容 **白雲巖** 上有盤石中虛如屋時有白雲栖其

數人 有三小石指之上上長略與石稱上四岩在縣西南三

各鑄佛像於其上 **烏石** 在縣北二里許其石高大突 **秀才堤** 在縣

十五 黃擘有文聲郡守烏仲儒以女妻之 **黃龍溪** 在縣南

為築沙堤十里直抵其廬號秀才堤 自是漸大南流經

源出永春安溪二縣界宋王十朋詩清源太守鬢鬢

金溪橋入晉江縣界宋王十朋詩清源太守鬢鬢

未遂歸農又勸農事正興 **金溪** 在縣西一都古

天不雨誰能喚起老黃龍 **壽溪** 在縣南四十

元方始生宋建炎初縣令江慎置 **九溪** 在縣西南三

小橋是年梁克家生即今金溪橋 **九溪** 在縣西南三

山紫紆二十餘里流田三十餘畝 **九溪** 在縣西南三

昔有王氏居其旁人多壽考故名 **九溪** 在縣西南三

拍峰山逶迤而東分為九派匯龍潭經通濟橋大盈

橋達安海鎮過安平橋上三溪俱入于海 ○ 一本又

有桃林溪在縣西二十里考之舊志不載此 **洋平龍**

溪詢諸邑人亦未之識姑記于此以俟知者 **洋平龍**

潭 在縣北四都平洋中 **赤井龍潭** 在縣南三十八都

深如井禱 **石磑龍潭** 在二十一都山下溪傍深不可

雨多應 **吳潭** 在十三都兩山夾峙流注石壁間其 **烏石山龍**

潭 在二十三都有水一泓出石罅間 **劍潭** 在二十四

元符間有兩劍從空飛 **留旆山下龍潭** 在二十五都

有龍潛其中上 **溪潭** 在縣西北七都上中下三函如

五潭俱在縣西 **龍泉** 在縣南九都其中泉 **龍泉** 在

如鍾又 **困山龍屈** 在縣西二十九都其中泉 **龍泉** 在

名弓潭 **龍泉** 在縣南九都其中泉 **龍泉** 在

臺龍泉庵石窰深二尺 **溫泉** 在城山前凡四池三熱

餘泉出其中汲之不竭 **溫泉** 在城山前凡四池三熱

餘泉出其中汲之不竭 **溫泉** 在城山前凡四池三熱

泊泉 在黃漸山出石罅其水盈縮與潮相應山腰又有石罅其水盈縮與潮相應

頂泉 自石罅中出禱雨 **聖泉** 在御省山之巔水自高

多應上二泉俱縣南 **泉庵** **菩提泉** 在延福寺後山泉出大盤石中其源

有聖 **井** 在三清宮之側深不及數尺 **仙人石井** 在高蓋山

雖亢旱不竭相傳周氏所鑿 **石井** 在縣東甘棠亭側井甃六角舊有巨

線數兩試之其深無極 **崑崙井** 在天成深不可測 **石井** 在道傍雖旱其泉

中相傳漁人嘗以石引 **井** 在縣東甘棠亭側井甃六角舊有巨

井 在縣東甘棠亭側井甃六角舊有巨 **夜光井** 在縣東甘棠亭側井甃六角舊有巨

井 在縣東甘棠亭側井甃六角舊有巨 **夜光井** 在縣東甘棠亭側井甃六角舊有巨

井 在縣東甘棠亭側井甃六角舊有巨 **夜光井** 在縣東甘棠亭側井甃六角舊有巨

井 在縣東甘棠亭側井甃六角舊有巨 **夜光井** 在縣東甘棠亭側井甃六角舊有巨

井 在縣東甘棠亭側井甃六角舊有巨 **夜光井** 在縣東甘棠亭側井甃六角舊有巨

井 在縣東甘棠亭側井甃六角舊有巨 **夜光井** 在縣東甘棠亭側井甃六角舊有巨

井 在縣東甘棠亭側井甃六角舊有巨 **夜光井** 在縣東甘棠亭側井甃六角舊有巨

井 在縣東甘棠亭側井甃六角舊有巨 **夜光井** 在縣東甘棠亭側井甃六角舊有巨

井 在縣東甘棠亭側井甃六角舊有巨 **夜光井** 在縣東甘棠亭側井甃六角舊有巨

井 在縣東甘棠亭側井甃六角舊有巨 **夜光井** 在縣東甘棠亭側井甃六角舊有巨

井 在縣東甘棠亭側井甃六角舊有巨 **夜光井** 在縣東甘棠亭側井甃六角舊有巨

同安縣

大輪山

在長興里三四都群峰環列如異人

帶甲或如躍 **九躍山** 在同禾里五都自大輪分脈而

馬或如奔輪 **三秀山** 在長興里三都三峰秀拔邑之北鎮

川志 **斗拱山** 其勢上摩星斗故名上有石榻禪床及

仙人 **應城山** 舊有寺鐘聲與閩王城鐘相應故名上二

山 上有石如盤盤有 **金鞍山** 形若馬鞍上有泉白石

山在從順 **寶傘山** 在感化里七八都形若傘蓋 **卧龍**

山似形 **孤卿山** 宋少卿林葉 **東大帽山** 其形端圓廣

有巨石如塔九級上黃漸山大明一統志作峰在民

三山在同禾里六都黃漸山安里十一都卓然秀出

冠於象運山在長興里三都早歲此山若帶雲氣必

群山於象運山先得雨上三山各詳見南安縣山川志

三魁山在民安里十二都三峰奇秀夕陽山在安仁

都以其常帶落日故名山之上有道跡岩相傳唐宣

宗微時以武宗忌之道跡為僧於此嘗與黃蘗同觀

瀑布黃蘗云穿雲越壑不辭勞到底方知出處高宣

宗續之曰溪澗豈能留得住終歸大海作波濤云

天柱山危峰竝立若擎西大帽山以形似名上二山

上三山北辰山在縣東北長興里三蓮花山在歸德

俱縣西北辰山都高拱北辰故名蓮花山在歸德

都峰巒秀聳狀若三重山嶺重崗高聳千仞萬石

蓮花又名金冠山都大鳳山之展翼龜洋山其狀如

山在西安里十六都大鳳山之展翼龜洋山其狀如

淮山萬聳霄漢上三都洪巖山頂有石岩極高天相

于大尖山界安溪縣上二山俱在縣西北文圃山在

西南積善里十九都上有花園唐烈嶼在縣北積善

文士謝脩與其弟脩嘗讀書于此烈嶼在縣北積善

民有魚丙洲嶼在仁德里十一都居民二千餘嘉

嶼在嘉禾里二十二都延袤五十餘里居民二千餘

書于此古浪嶼在嘉禾里二十四都居民二千餘

故名古浪嶼在嘉禾里二十四都居民二千餘

其舊上三白嶼在仁德里大擔小擔二嶼在積善里

與俱縣南白嶼在仁德里大擔小擔二嶼在積善里

悟洲嶼家多產魚益上有海印岩一名太武山岩有

十二奇曰太武岩曰王几峰曰蘸月池曰眠雲石曰

偃蓋松曰跨鰲石曰石門關曰古石室曰蟹眼泉曰

偃蓋松曰跨鰲石曰石門關曰古石室曰蟹眼泉曰

倒影塔曰千丈壁曰一覽亭士大夫多題詠
有曰要知海印分明處一點青山下大江
夾嶼在

洲之小登二小登嶼在翔風里十六都大登嶼在翔風里十五

都上二嶼洪武年間嘗徙其舊涪洲嶼在翔風里八嶼俱

縣東東溪在朝天門外源出長興里三四蓮溪源出

山自蕭村外經蔡塘村一源出大帽山與蔡塘西溪

溪水會流至董水村過通濟橋上二溪俱縣東

在縣西厚德門外源出安溪曾溪在縣東北源出同

縣界流與東溪會至丙洲花山流過苧沙溪源出長

下流入第一苧溪源出蓮花山同溪會沙溪源出長

溪與東溪合苧溪源出蓮花山同溪會沙溪源出長

流至安仁里林埭村入于海俱石馬潭漆坑潭二

縣西北巴上六溪俱入于海俱石馬潭漆坑潭二

歸化里西北山龍潭廣濟岩龍潭東北長興里侯

山龍潭在縣東南龍湫潭在縣西南興福巖泉一人

足供一人百人西源溫泉在平田中上二泉在聖泉

及則足供百人西源溫泉在平田中上二泉在聖泉

在長興里一二三都白雲山上宋紹興中鄉人因山

為巖忽一童子披緇衣蓬首危坐石上有泉湧出所

坐石下尤清甘可飲董塘溫泉在長興里一二洪前

上三泉俱在縣北飲董塘溫泉在長興里一二洪前

鹽泉在仁德里十三都東山浮洋中海潮所不到但
之可煎成鹽上湯兜溫泉在縣西積善小崎溫泉在
二泉俱縣東湯兜溫泉在縣西積善小崎溫泉在
安里十都泉有二所俱湧出瑞泉在翔風里十六
石孔中石池天成不假修砌瑞泉在翔風里十六
白宋隆興中泉始湧出適有久病者飲之即愈邑士
陳彥先因屋而覆之名曰瑞泉上二泉俱縣東南
含光井在縣北梵天寺內相傳南門井在銅魚城邊

井二在登龍坊內上東井市在東前街井坊內名鄉臨溪石

井較他水最重俗嶺下井在嶺下上四西井市在西市

曹井坊在桂林蛟井有穴橫穿極深豪山龍井在仁德

之巔每天將雨輒聞龍擊水聲如鐘磬有五出

馬宋朱熹真德秀禱雨於此其應如響上四井俱縣

西仙人井中潮來則沒潮退則清甘如舊其虹井在

西南嘉禾里小山上有石盤

德化縣龍潭山如龍蟠縣之起數仞狀如繡屏山在新化

峭壁若巨屏然九坐山在龕廣闊數丈唐正覺禪師由

上有仙人跡

山自瓊山發脉兩峰鳳翥山名鷄山上三山在縣南

永豐靈山奇峰峭壁常與雲石牛山二山在縣東清

里泰五華山在永豐里舊名根山五峰並峙狀如蓮花

室與禿同居室前有虎太湖山四面崔嵬其頂平廣

躡之跡故又號虎躡巖

影涵金鷄山中團已上三山俱縣西九仙山在東

大明一統志云九峰聳起如筆郡志云寺有隱士九

人經此後皆仙去山勢高廣甲於諸峰上有仙洞龍

池石井石碁盤仙人跡筆架山石鼓山鼓上有石如

及有丹爐丹竈之類

在湯泉鍾山其道巖者跌逝于此因即其身塑像伺之

蓮花山攢峰峻拔如並蒂之蓮故戴雲山在新化里

雄跨十里許其上常有雲南臺山一名臺閣山其勢

氣已上六山俱縣西北劉姓者化于此因像而祠之

有巨石如盤石微陽山湯嶺村有溫泉出焉姑媯

二山在縣西南黃認團上湯嶺村有溫泉出焉姑媯

嶺在揚梅上團與鍾山對伏虎巖在縣東清泰大尖

巖在精勤後化去鄉人祠之凡有禱輒應龍湖巖小

尤上團昔有僧林自起者居此靈馨岩在縣東北

後化去祈禱多應上二巖縣西靈馨岩在縣東北

有樵人於此採獅子巖在湯泉上團昔有黃頭陀者

杉獲異香故名獅子巖化于此鄉人祠之頗有靈應

金鷄巖在新化里上二金液洞在純陽雪山中深僅

二道士羽化于此紫雲洞每旭日初升輒有紫雲騰

其上石上有仙人跡長二尺丁溪在縣南俗云水畫

詩上二洞在縣西南坊隅丁溪在縣南俗云水畫

夕雷雨決流一縱一橫宛然丁字程揚休果登高第

林應龍詩水從鰲頂分丁溪分地脉人從甲第丘店溪

人傳頌一聯云水向丁溪分地脉人從甲第丘店溪

破天荒大意與此相似而句差勝因並志之丘店溪

在縣西北新化里源出戴溪雲大雲溪在縣東南

寺流至涂坂頭併入本縣大溪下坪溪在縣西南小尤中

雙髻山至此迤邐達于平下坪溪在縣西南小尤中

永春縣 高鎮山 在十九二十都高出三貫山 在十八

峰秀拔若羊嶺山 地名黃羊故武極山 形如火焰山

貫雲表 羊嶺山 嶺以羊名 武極山 步武

里 口併入大溪 佐溪龍潭 清泰里石山龍潭 北新化

流至尤溪縣 雙髻山 下坪溪 團源發小三峰寺

數峰聳立形如火焰上雙髻山自龜龍洋迤邐而來

聳結二峰若雙髻然上有水一泓浮空山若浮空然

名仙人池餘見晉江縣雙陽山下懸鍾山峻如懸鍾人

上二山在向龍山龍起伏屈曲若懸鍾山峻如懸鍾人

有聲則御蘭山植故名上三山在二十花異於常大

鵬山突起萬狀康山頓伏而起為高田山其山夷平

流注昔有高姓者田於其上故名上三山朝拜山治

前山也峰巒蒼翠若人馬嶺山下有龍潭廟塔口

之朝拜然又名應龍山筆架山三峰並立形如筆架靈山在

十一二都山外一呼崖谷響應人白馬山過湯洋營

唐留從效故居也留安山居此因名水口山縣治也

龍卧山若龍之卧石谷山疊石崢嶸而中穀平山勢

平夷上有田數畝豐街宜樂山有音樂之聲崑崙

山崑崙仙山馬盤據數里人以擬於萬歲山在十五六

後上有一石刻萬歲蓬萊山山對峙有金龜橋橫截

于外人以擬於馬德山此傳有馬仙者嘗採藥于齊

蓬萊仙境焉雲山高聳時與雲接翰文山東接僊遊縣亘數十里

之狀穀山田數畝宜穀因名玉柱山狀如玉柱石鼓

故名穀山田數畝宜穀因名玉柱山狀如玉柱石鼓

山其山有聲如鼓鳴則天降霖雨上四山貴湖山德

在十八九二十都已上十六山俱縣東

化縣貴文章山宋陳光讀書于此後登進士第有白

湖相隣文章山在二都山勢峻雪山在四都界德化縣嶺極

消陳巖山在六七都中峰尖聳東西二峰屹立名曰

落數百丈昔有蕭姓者開路於左通龍達理山在八

巖尤溪憑虛架石下瞰深澗過者股栗

馬德山相接峰巒蒼翠障於縣學碧溪山在十都下

之西又號筆架山下有達理仙祠

碧與山大羽山在十九二十都重岡疊障若鳥張翼

也東平山此獨夷平故名惟洪步山與陳巖山相接

獨秀若周山在達理山之東北形勢雄壯綿亘三十

步武狀吳田山有吳姓者耕隱于此因名石獅山如伏獅

縣吳田山在二十都頂平夷起於眾

今高嶺山在二十都頂平夷起於眾

縣學之西三峰大湖山在二三都峭拔陳田山在二

時立圓尖如筆大湖山在二三都峭拔陳田山在二

二都昔有陳姓者耕於山長安山在縣東南十三

麓因名上三山俱縣西北長安山在縣東南十三

雲巖石屋天成大池巖山勢屈曲凡九十九峰前向

泰山巖居之東南十三都宋顯應普齊大師祖魁星

巖在縣西南於此一年登進士第者二人因名桃溪

在縣西四五都其源自縣西北南流與山蹀水合過

涑溪橋又有一水由登瀛橋來會名肥朝溪又過達

口村有橋名芳桂其下為卓埔溪復有白象坑達理

山龍堀馬氏山石碑山凡五水來會溪流始大自是

而往又有苦竹竭涿頭徐流三水來會至縣東知政
橋流入南安縣水江村歷雙溪口以達于泉州大海

龍潭在縣東十四 **三清潭**在縣西一都 **龍窟潭**在縣西南
二都潭形如龍不時雲騰水鍾山灘勢險阻浪湧

湧已上三潭歲旱禱雨輒應 **鍾山**灘衝突日夜水聲
如雷即桃源 **山門**灘亦名石門灘上二 **湯泉**一在縣

咽喉之處 **雙髻山**在坊乃縣治之鎮 **雪山**山上二
都龍洋橋下一在縣西二十五都真武殿後一在縣

西南七都登瀛橋之北其湯較熱泉源始出可熟生
物

安溪縣 **鳳山**在坊又名鳳髻山 **雙髻山** **雪山**山上二

里 **覆鼎山**以形似名 **高蓋山**張蓋 **高旗山**形如旗上三
感化 **黃龍山**在來蘇里其狀如鱉 **黃龍山**高山上石如帽

鱉山已上七山俱縣北 **象山**在永安里界南

三 **珠**几下為黃龍渡其東又有 **象山**在永安里界南

山蓋山形如象故 **高田山**在長泰里 **宮山**山腰有盤

名上二山俱縣南 **旗山**映上二山在永安里 **北觀山**距縣

空如宮室 **旗山**映上二山在永安里 **北觀山**距縣

漢山渡在長泰里下為羅漢 **白菊山**山多白石望 **荷葉**

山以形似名上二 **龍蹤山**在新溪里石 **石鼓山**在龍

舊傳有仙人抱一石如鼓置石盤上下有穴廣丈餘

又有石如兔仰首望石鼓俗謂玉兔望月鼓上有仙

人手抱跡 **南斗山**在還集里上五 **小眉山**在縣東北長泰里 **大帽山**形如帽 **鐵鑽山**

小眉山在縣東北長泰里 **大帽山**形如帽 **鐵鑽山**

山在還集里 **駟馬山**在崇善里其勢 **佛天山**在

山產鐵鑽上二 **駟馬山**在崇善里其勢 **佛天山**在

五代詹君澤因愛佛耳山來監小溪場至請置縣

成遂隱此山以山形如佛故名已上四山俱縣西北

金龜山其狀如龜也北山在羅渡之西俗呼公母

黃蘗山在午山里一名南山一名龍塘山在新溪

龍閣山在里俗名浪來山以其山勢**月峰巖**在

北來蘇里舊**達磨巖**在還集里一**泰山巖**在感慈濟

名東林岩**巖**在依仁里一**閻死巖**在永安里其下有月娘潭或

大鍾陰雨則浮**五峯巖**在黃蘗山之半**仙姑巖**在閻

上五巖俱縣西**虎跳石**在縣北崇善里蓬溪中有石四俱高

峰二巖**藍溪**在縣治南即龍津渡發源萬**白瀨龍潭**在縣

懸瀑數十尺相傳昔嘗禱雨有**龍蹤廟潭**在新康里

龍現焉今遇歲旱禱之輒應**龍塘廟潭**在依仁

上有龍跡上**龍潭**在縣東北長泰里衆洋村水流為

三潭俱縣西**放生池**在縣南永安塘**橫山湯**在感化里小

現則旱**橫湯**在常樂里上**金湯**華湯西依仁里**蓬溪湯**

在縣西北崇善**井泉**在縣南極甘冽異他井**甘泉**在永安

里舊名便材湯**聖泉**在隘門外泉湧道傍砌小池諸

人多汲以煮茗**瀑布泉**在永安里雨後**湯泉**在龍興里上**歐宅林井**

在縣北鳳山之麓舊云**縣庭前井**在縣治中東廊下

主山之井又名後田井

蘇感化三里界舊傳潭或時鳴聲

鑿以縣內井在東廊天順間知縣下市井在縣南

資民汲在東廊天順間知縣曹主簿井在下尾石闌上有主

塞已久成化八年里曹主簿井佛泉井在縣西新溪里

嘗過此天暑渴甚無井可汲一老嫗汲澗飲應禪師

惠安縣螺山寓於此後山也舊名羅峰相傳唐羅隱嘗

卧龍山中自東平山分一勝東行二三里凡十盤九曲

三髻山在十四都山勢連巨中三峯若大帽山在

中都立千仞其巔平地百丈餘大聖山幽絕東臨大

海堪輿家謂之大象捲湖亦邑樓山在二都自登科

洽龍泉山在二十八都下見龍窟深尺許九峰山在

翔代其峰有九文筆山卓筆縣之前山也香爐

山以形似名馬山眠牛故山之左曰牛坑右曰馬

坂陳平山在二十九都文筆山卓筆縣之前山也香爐

自湧尚留一掌示之後人獺窟山蓋海島也上楊崎

山東漢末將軍楊大眼居九山之陽故名上螺蛭山在

薄八都上有盤石大十丈許圓如螺蛭否蓋泉人呼

螺掩為螺蛭而尖山圓秀淨又名淨山尖香山上三

縣登科山在三都舊名登高宋盧瞻讀書于此乾道

大字勤鶴堂山時在二十一都舊傳留從效蓋覆船山

于石勤鶴堂山時在二十一都舊傳留從效蓋覆船山

在上九都形似名常有異雲覆其五公山立石壁上刻

五公山三大字及五公符五道相傳梁龍盤山透山勢

時有唐山公寶公至公化公明公居于此龍盤山透山勢

如龍之盤上東平山東有平原三四里許復突起一

二山在都錦田山相傳唐張西湖居此後任漳

峰因名已上三錦田山相傳唐張西湖居此後任漳

州刺史還鄉人以嘶山其在忽嘶聲聞十餘里時

為畫錦山因以名以嘶山其在忽嘶聲聞十餘里時

之巔有石如笠上許大岨山中有洞可容數百人

人跡入石六七十許大岨山中有洞可容數百人

小岨山豁然明朗可容四五百人傍有小石門洞之中

單入而人持戟守之雖折而右轉有巨石如屏風以蔽

入寇民多匿洞中倭寇百黃崎山在寧崎山三二面嶺

計攻之不克遂舍而去黃崎山在寧崎山三二面嶺

風濤洶氣之所侵蝕草木峰崎山在三十四都嶺

不茂土色微黃因乎今名峰崎山在三十四都嶺

南盤龍山來其勢蜿蜒若龍之盤危石山在都盤石

上有危石嶺城山在江延袤如城上三山俱縣西南登

然高三丈餘城山在江延袤如城上三山俱縣西南登

龍峰則讀書于此後父子相繼登第因名美女峰

在縣南二十五都舊名龍秀山唐末錦田黃氏女有

容色閩王審知納為妃人謂美女峰之應後妃卒葬

于太白峰如碑碣宋蔡襄大書太白峰三字於其上

陳店嶺在縣西晉江唐末晉安陳轉運使居此曾師

嶺在縣東北四都五代時有三台嶺連延萬疊三峰

巫師魯姓者居此因名三台嶺連延萬疊三峰

聳起峭絕不可攀
天開巖莫在都初沒
蔡奔間人

上見其頂烟蘿蔚鬱疑有異境攀緣而上遙望山海
歷歷如指掌因名曰天開宋王獻臣詩小石大石皆

羅列造化安排非力設覆者如軒深者洞方者如屏
平者帝可以安尊豐可以橫琴瑟天邊烏兔眼前飛

海上波瀾伏虎巖在庵于此與一虎同寢處甚馴因名
掌中白

上三巖清水巖在縣南二十二都赤石巖在縣東
俱縣北

峭立如白馬巖在縣西都相傳天色晦冥之虎
赤巖

岫巖在縣西北都上有石竇可容三十人相傳
虎隨

遁去白雲巖在縣東南都昔有高人道淵松
洞在縣東南都洞有石門僅容一人側身而入

有藤根直垂三丈許入洞則執以維下樂嶼在縣北
故者相傳云自古有之不枯亦不萌

竿嶼在縣東三十三都龍湫溝在雷山之左畔其水
鳳池歲久湮塞或侵為田圍成化十縣後溪發源東

八年知縣張桓命工濬之以復其舊縣後溪平山出
南嶺橋過芟布溪前橋上柯溪嶺過居仁浦驛坂溪發

草馬埭後李林溪後出舊鋪橋下田坑溪源出山半
禪靜寺後

出驛坂橋李林溪後出舊鋪橋下田坑溪源出山半
肆上三溪

肆上三溪王田溪過芟溪橋已上六溪俱流入峰崎
在四都

肆上三溪王田溪過芟溪橋已上六溪俱流入峰崎
港以達西充溪在十二都發源角山前過白水白巖

港以達西充溪在十二都發源角山前過白水白巖
溪在十四都其源有二一自三髻山後大山坑出一

溪在十四都其源有二一自三髻山後大山坑出一
于澄果東溪後過無量橋真如溪源橫溪嶺歷塗嶺

八閩通志卷之七

官橋會于柳青宮前過林田上二南坑溪在縣西十

溪在十二都已上十溪俱縣北

馬隴坑過陳公橋會于上林溪已黃坑溪在十八都

上三溪俱流入添崎港以達于海

坑過九下曾溪在二十都其源有二一上曾溪過

斗坵橋

會于充口溪上二溪在縣左潭在縣東二十四都

南俱由馬山埭以八于海

龍潭在縣西北十七放生池前一在縣北七都大湖

學金蓮池在縣南十九都產鳳池在縣治東南宋縣

前有龍蟠鳳舞之勢故鑿池

于此濬龍湫溝水灌之

