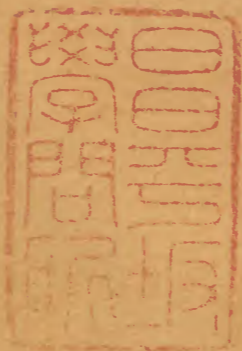


大清會典

七十五



內閣文庫		
二四九函	一八九九	漢書
一	四一	架冊號類

內閣文庫		
二四九函	一八九九	漢書
一	四一	架冊號類

內閣文庫		
番號	漢	1899
冊數	141	(75)
函號	295	1



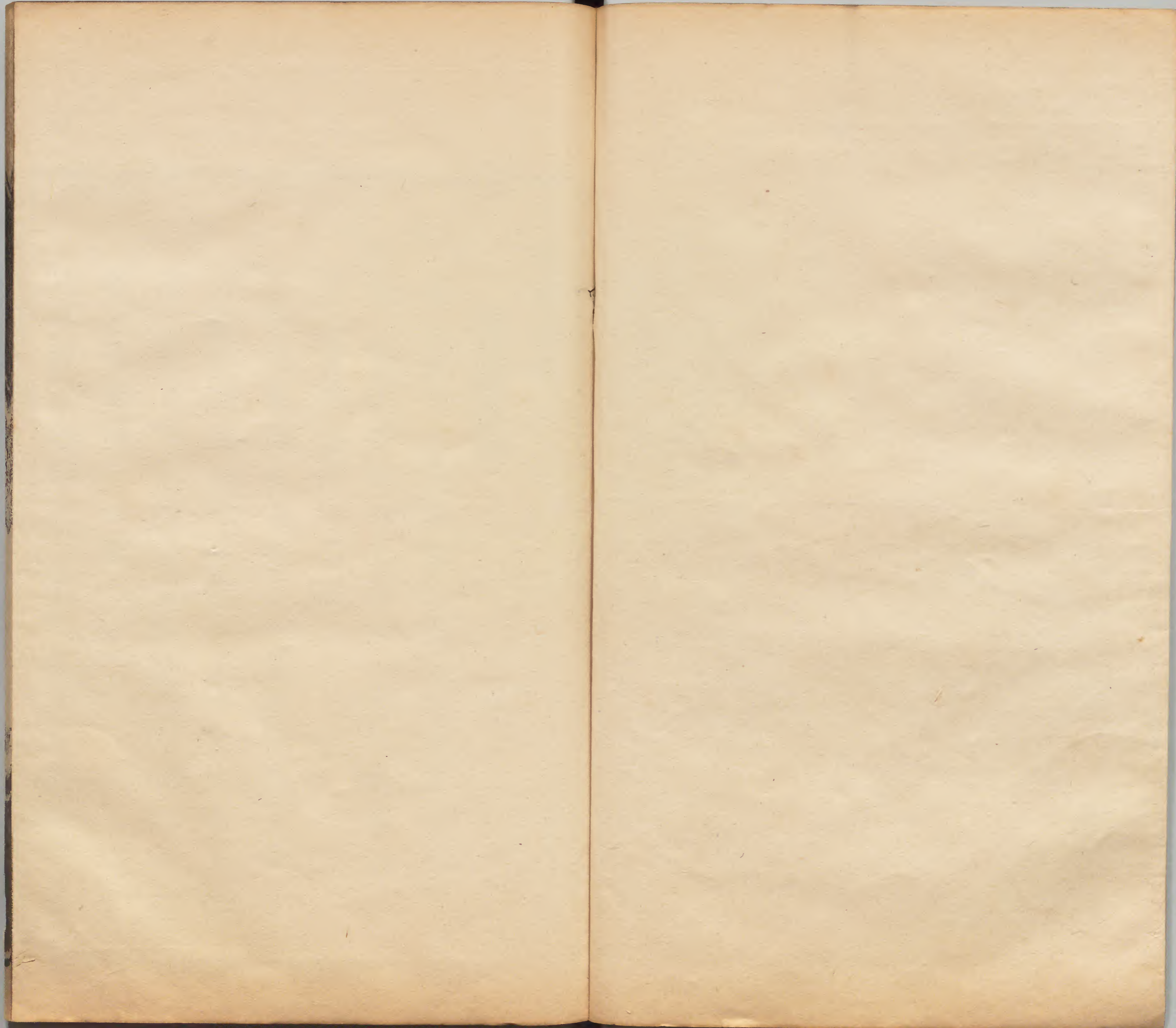
A 1 2 3 4 5 6 M 8 9 10 11 12 13 14 15 B 17 18 19

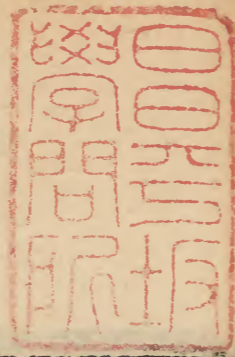
Kodak Gray Scale



© Kodak 2007 TM Kodak







大清會典卷之八十五

兵部五

淺草文庫

武職襲替

武官世職。歿有承襲之典。老疾有代替之條。

本朝八旗世職。掌在銓曹。而漢官承襲。事隸兵部。今取其襲替事例備列之。

凡襲職。順治十六年令。世職官員。有子孫者。准其世世承襲。如子孫故絕。止許親兄弟及親兄弟子孫承襲三世。若宗派疎遠。同族同姓。及嗣養之人。槩不准承襲。

凡世襲註衛。順治八年題准。漢官世襲。俱酌定。

鑾儀衛及外衛所漢銜品級給與

勅書。一等精奇尼哈番。稱爲鑾儀衛都指揮使。正一品。二等精奇尼哈番。稱爲鑾儀衛都指揮副使。從一品。三等精奇尼哈番。稱爲鑾儀衛都指揮同知。從一品。一等阿思哈尼哈番。又一拖沙喇哈番。稱爲外衛都指揮使。正二品。一等阿思哈尼哈番。稱爲外衛都指揮副使。正二品。二等阿思哈尼哈番。稱爲外衛都指揮同知。從二品。三等阿思哈尼哈番。稱爲外衛都指揮副同知。從二品。一等阿達哈哈番。又一拖沙喇哈番。稱爲

外衛指揮使。正三品。一等阿達哈哈番。稱爲外衛指揮副使。正三品。二等阿達哈哈番。稱爲外衛指揮同知。從三品。三等阿達哈哈番。稱爲外衛指揮副同知。從三品。拜他喇布勒哈番。又一拖沙喇哈番。稱爲外衛指揮僉事。正四品。拜他喇布勒哈番。稱爲外衛指揮副僉事。從四品。拖沙喇哈番。稱爲外所千戶。正五品。○十七年覆准。世職官員。俱改註鑾儀衛。○十八年覆准。俱改註外衛所。○康熙元年議准。裁去漢銜。俱照滿銜。註原籍衛所。若本省無衛所者。准註伊祖

父母墳墓所在之衛所。如在府州縣者。卽註府州縣附近之衛所。俱由兵部咨送吏部。照敘授職。

凡世職銓除。由該督撫咨部。轉咨鑾儀衛考選。如遇鑾儀衛員缺。仍送兵部。照品題補。若有願任外職者。咨送職方司。考試步射。騎射。察驗青年者。照品外用。

凡出征所得世職。順治初定。本身出征所得世職。不緣他事黜革。○康熙十二年題准。除犯死罪。及賭博宿娼等。枷號以上之罪者。革職。餘事俱免。

武職廕敘

任子之制。文武並邀。典極優厚。茲以武職廕敘。詳著於篇。而成法與吏部同者。不復重見。凡廕敘。順治八年。

恩詔。在京武官。三品以上。各廕一子入監讀書。○十八年。

恩詔。武官在京。在外。二品以上。俱廕一子入監讀書。餘各送一子入監讀書。○又議准武官在京。實支正四品俸以上。各送一子入監讀書。叅遊都司。

管副將事。副將管都司事者。俱送一子入監讀書。○康熙元年題准。武官除實銜實缺叅將。及掌印都司。例應送子入監外。其叅將管遊擊都司。僉書事。及遊擊都司。僉書管叅將事者。俱係食正三品俸。亦准送一子入監。○三年題准。武官廕子。必以嫡長子。如無嫡長子。或雖有而患病殘廢。及別有職事。則廕嫡長孫。如無。則廕次子。及次孫。如無。則廕親兄弟。及親兄弟子孫。如無。則廕伯叔兄弟。及子孫。○又題准。廕生由兵部具題。監生由各該旗送國子監。○六年

恩詔。武官在京。在外。二品以上。各准一子入監讀書。○又題准。護軍統領。前鋒統領。副都統。阿思哈尼哈番。食二品俸官員。及鑾儀衛食二品俸。鑾儀使以上。在外綠旗提督總兵。及帶一品銜管副將事等官。各准廕一子入監讀書。都督僉事。管副將事。及副將管副將事者。各送一子入監讀書。○十年題准。凡文職已革。剩有武職。及世職者。仍留廕監。○十二年題准。武官將族人之子。稱爲親兄弟之子。或將撫養之子。及在民間族中之子。送爲廕監。或廕監生已經襲職。復行

補送廕監。或將年歲未滿廕監生。詐稱年滿咨送者。俱罰俸一年。該佐領。驍騎校。各罰俸六個月。都統。副都統。各罰俸兩個月。如武官出征。或公差。或因年老免其上。

朝。恭遇

恩詔。應得廕監。而該佐領不行傳知。結稱無子者。罰俸一年。或該佐領遺漏者。罰俸兩個月。

誥勅

國家酬庸報績。文武一體。每遇

覃恩。榮膺慶典。在內者。憑各該衙門咨送。在外者。憑

督撫提鎮報聞。至八旗武職

誥勅。舊隸吏部。康熙三年。改屬兵部。而封贈則仍用文銜。至今遵爲定例云。

八旗武職封贈

公。侯。伯。及一品俱光祿大夫。妻俱一品夫人。以上封贈三代。

誥命四軸

二品。資政大夫。妻夫人。
三品。通議大夫。妻淑人。
以上封贈二代。

誥命三軸

四品。中憲大夫 妻恭人

五品。奉政大夫 妻宜人

以上封贈一代

誥命二軸

六品。承德郎 妻安人

七品。文林郎 妻孺人

以上封贈一代

勅命二軸

八品。修職郎

九品。登仕郎

以上止封本身

勅命一軸

漢武職封贈

公。侯。伯。俱光祿大夫 妻俱一品夫人

正一品。從一品。俱榮祿大夫 妻俱一品夫人

以上封贈三代

誥命四軸

正二品。驃騎將軍 從二品。驍騎將軍

妻俱夫人

正三品。昭勇將軍 從三品。懷遠將軍

妻俱淑人

以上封贈二代

誥命三軸

正四品。明威將軍 從四品。宣武將軍

妻俱恭人

正五品。武德將軍 從五品。武畧將軍

妻俱宜人

以上封贈一代

誥命二軸

正六品。昭信校尉 從六品。忠顯校尉

妻俱安人

以上封贈一代

勅命二軸

封贈通例

此

武職與文職同者。詳見吏部。可
以參考。其專係武職者。具載於

凡武官正一品。舊例授特進榮祿大夫。康熙八
年。照文職例。去特進字。

凡武官祖父。父。職高於子孫者。舊例進階。康熙
八年。照文職例。不進階。止照祖父原銜封贈。

凡武官祖父。父。係文職者。移咨吏部。題給封贈。若祖父。父。職卑。從子孫官封贈。

凡侄襲伯叔之職者。准封贈其伯叔父母。孫襲祖職者。止封贈其父母。

凡武官遇

詔後。致仕病故者。照原官封贈。

凡年歲未滿。不上朝官員。不得授封。

凡外委千總。把總。不得授封。

軍政

軍政考選。與文職考察同。順治九年。始定年限。

至十一年。而舉行。康熙元年。停止軍政。舉行考滿。六年。復行軍政。事例不一。詳載職方。今將本司所轄者。具列於後。

順治十一年。題准。每遇甲己之年。舉行軍政。在內鑾儀衛堂上。二品官。令自陳。餘聽該衙門堂官註考語。在外。衛所等官。聽各該管官註考語。開造履歷四柱。賢否清冊。送部科考核。屆期。閱冊。各官寓所。各貼迴避字樣。宿衙門。閱冊完。會同兵科。河南道。叅訂賢否。以定去留。○康熙六年。題准。軍政考選。在內各衙門。定限於本年三

月二十日以内。造冊送部。直省定限於本年十月二十日以内。造冊送部。○十一年題准。除鑾儀衛滿洲各官。不行考選外。漢鑾儀使。令其自陳。冠軍使以下。整儀尉以上等官。令滿洲堂官。漢鑾儀使官。註考造冊開送。犧牲所官。令太常寺。各門千總。令步軍總尉。九門主事。京衛守千各官。令順天府。俱照例填註考語。造冊開送。在外各直省。掌印都司以下。衛所千總以上。因經管錢糧。都司令督撫註考。餘官。令該布政司。道員。掌印都司。詳註考語。呈送督撫。嚴加考核。填

註考語。造冊開送。內外各官。俱於十月內。部院

考核

其議敘處分事
例。詳見職方司

考滿

康熙元年題准。內外大小武職各官。實歷俸三年者。俱行考滿之法。鑾儀衛各官。責成本衙門。京衛守千各官。責成順天府。犧牲所各官。責成太常寺。各門千總。責成步軍總尉。九門主事。據實註考。鑾儀使。令其自陳

一鑾儀使。奉

旨。照舊供職者。給表裏三疋。賜羊酒。應否加宮保。加

衛。加級。出自

上裁

一鑾儀衛。京衛。犧牲所。門千總等官。分別五等考核。一等稱職者。紀錄一次。如紀錄後。有緣事降級者。抵銷降一級。二等稱職者。給賞。冠軍使。給表裏二疋。雲麾使。掌印都司。行掌印都司。給表裏各一疋。治儀正以下各官。給表一疋。供職平常者。留任。才力不及者。降一級調用。懶惰不稱職者。革職

一遇缺陞轉。照考語次序。一等者。先用

一掌印都司。行掌印都司。管屯都司。僉書。衛守備。守禦所千總。衛千總。責成督撫。註考。咨送部院。亦照例。定等次考核。如有錢糧不清。不准考滿。○二年題准。考滿一等稱職者。紀錄一次。掌印都司。行掌印都司。給表裏各一疋。衛守備以下各官。給表一疋。○三年題准。大小武職各官。考滿一二等者。遵例保奏。鑾儀衛。犧牲所。門千總。俱責成各該衙門保奏。都司。守備。千總等官。責成督撫保奏。○四年題准。停止考滿

土司

國家德威遠播。遐陬僻壤。悉歸版圖。至各省土司。罔不仍其俗而世其官。今將現在承襲者。備錄於後。以見

本朝柔遠之義焉

湖廣土官五十八員

容美水盡源通塔坪安撫司安撫使一員

茅岡安撫司安撫使一員

容美等處軍民宣慰使司宣慰使一員

永順等處軍民宣慰使司宣慰使一員

驢遲洞長官司長官一員

臘惹洞長官司長官一員

麥着黃長官司長官一員

田家洞長官司長官一員

施溶洞長官司長官一員

白崖洞長官司長官一員

保靖軍民宣慰使司宣慰使一員

容美副總兵官掌備征千戶一員

椒山安撫司安撫使一員

五峯安撫司安撫使一員

石梁安撫司安撫使一員

通塔長官司長官一員

興寧縣雷連峒徭千戶一員

容美備征千戶所百戶一員

容美前營副總兵官一員

容美後營副總兵官一員

容美中營副總兵官一員

容美左營副總兵官一員

容美右營副總兵官一員

容美瑪瑙寨龍長官司長官一員

容美石寶深溪長官司長官一員

容美下崗平茶長官司長官一員

容美長毛關指揮使一員

五寨蠻彝長官司長官一員

桑植等處軍民宣慰使司宣慰使一員

麻寮千戶一員

麻寮百戶一員

東鄉五路安撫司安撫使一員

忠建宣撫司宣撫使一員

高羅安撫司安撫使一員

木冊長官司長官一員

九溪衛麻寮千戶所百戶一員

忠峒宣撫司宣撫使一員

散毛宣撫司宣撫使一員

忠崗木寨前崗長官司長官一員

忠崗紅鸞後崗長官司長官一員

忠崗戎角左崗蠻彝長官司長官一員

忠崗勇陞右崗長官司長官一員

金崗安撫司安撫使一員

大旺安撫司安撫使一員

龍潭安撫司安撫使一員

施南安撫司安撫使一員

忠路安撫司安撫使一員

臘壁蠻彝長官司長官一員

唐崖長官司長官一員

東流蠻彝長官司長官一員

添平千戶一員

百戶一員

安福所上崗長官司長官一員

安福所下崗長官司長官一員

麻寮所千戶一員

添平所走避隘百戶一員

麻寮所曲溪隘副千戶一員

麻寮所九女隘百戶一員

陝西土官三十一員

哈密衛都督同知一員

西寧衛指揮使一員

指揮同知五員

指揮僉事四員

百戶二員

莊浪衛指揮使三員

指揮同知二員

指揮僉事一員

署指揮僉事一員

正千戶一員

副千戶一員

實授百戶功加指揮使一員

實授百戶五員

河州衛指揮同知一員

實授百戶一員

岷州衛副千戶一員

四川土官二十六員

長寧安撫司安撫使一員

靜州長官司長官一員

岳希長官司長官一員

隴木長官司長官一員

董卜韓胡宣慰使司宣慰使一員

雜谷寨安撫司安撫使一員

渴瓦寺安撫司安撫使一員

灌頂淨慈妙智國師一員

八稜稠長官司長官一員

石砦宣慰使司宣慰使一員

天全六番招討司招討使一員

副招討使一員

石耶尙長官司長官一員

西陽等處軍民宣慰使司宣慰使一員

司徒一員

守善體梵灌頂大國師一員

四川長河西魚通寧遠軍民宣慰使司宣慰

使一員

土千戶一員

平彝長官司長官一員

蠻彝長官司長官一員

沐川長官司長官一員

泥溪長官司長官一員

演化禪師一員

九姓長官司長官一員

陽地隘口長官司長官一員

馬喇長官司副長官一員

廣西土官二員

永順長官司長官一員

永定長官司長官一員

雲南土官二十員

十二關長官司副長官一員

南甸宣撫司宣撫使一員

千崖宣撫司宣撫使一員

瀧川宣撫司宣撫使一員

潞江安撫司安撫使一員

車里軍民宣慰使司宣慰使一員

蓋達宣撫司副使一員

耿馬宣撫司宣撫使一員

猛緬長官司長官一員

者樂甸長官司長官一員

納樓茶甸長官司副長官一員

溪處長官司副長官一員

虧容甸長官司副長官一員

教化三部長官司副長官一員

鶴慶府土千夫長一員

劍川州土千戶一員

王弄山長官司副長官一員

遮放宣撫司副使一員

猛卯安撫司安撫使一員

芒市安撫司安撫使一員

貴州土官一百三員

水西宣慰使司宣慰使一員

爛土長官司長官一員

正六品長官司長官一員

豐寧下長官司長官一員

上馬橋長官司長官一員

洪番長官司長官一員

方番長官司長官一員

卧龍番長官司長官一員

小龍番長官司長官一員

金石長官司長官一員

大龍番長官司長官一員

程番長官司長官一員

小程長官司長官一員

盧番長官司長官一員

羅番長官司長官一員

韋番長官司長官一員

中曹蠻彝長官司長官一員

養龍長官司長官一員

木瓜長官司長官一員

麻嚮長官司長官一員

大華長官司長官一員

豐寧長官司長官一員

凱里安撫司安撫使一員

底寨長官司長官一員

白納長官司長官一員

盧山長官司長官一員

小平伐長官司長官一員

施溪長官司長官一員

都勻長官司長官一員

邦水長官司長官一員

樂平長官司長官一員

平定長官司長官一員

楊義長官司長官一員

石阡長官司長官一員

苗民長官司長官一員

八舟蠻彝長官司長官一員

中林驗洞蠻彝長官司長官一員

吉洲蠻彝長官司長官一員

新化蠻彝長官司長官一員

歐陽蠻彝長官司長官一員

亮茶蠻彝長官司長官一員

湖耳蠻彝長官司長官一員

西山陽洞蠻彝長官司長官一員

頂營長官司長官一員

省溪長官司長官一員

烏羅長官司長官一員

蠻彝長官司長官一員

邛水一十五洞蠻彝長官司長官一員

偏橋長官司長官一員

西堡長官司長官一員

慕役長官司長官一員

提溪長官司長官一員

沿河祐溪長官司長官一員

朗溪蠻彝長官司長官一員

木瓜長官司副長官一員

虎墜長官司長官一員

大谷龍長官司長官一員

小谷龍長官司長官一員

羊場長官司長官一員

潭溪蠻彝長官司長官一員

洪州泊里蠻彝長官司長官一員

平伐長官司長官一員

岩門宣化長官司長官一員

底寨長官司副長官一員

中曹長官司副長官一員

白納長官司副長官一員

垂西長官司副長官一員

黃道長官司副長官一員

都勻長官司副長官一員

石阡長官司副長官一員

潭溪長官司副長官一員

歐陽長官司副長官一員

洪州長官司副長官一員

平浪長官司長官一員

湖耳長官司副長官一員

都平長官司長官一員

都素長官司長官一員

乖西蠻彝長官司長官一員

把平寨長官司長官一員

黃道溪長官司長官一員

平州六洞長官司長官一員

龍里蠻彝長官司長官一員

平頭著可長官司長官一員

省溪長官司副長官一員

提溪長官司副長官一員

烏羅長官司副長官一員

平頭著可長官司副長官一員

沿河祐溪長官司副長官一員

西堡長官司副長官一員

康莊長官司副長官一員

蠻彝長官司副長官一員

朗溪蠻彝長官司副長官一員

邛水一十五洞蠻彝長官司副長官一員

偏橋長官司左副長官一員

右副長官一員

寧谷長官司長官一員

康莊長官司長官一員

隨府辦事長官司長官一員

新添長官司長官一員

丹行長官司長官一員

大平伐長官司長官一員

天壩長官司長官一員

沙營長官司長官一員

土官襲替

凡土司承襲。無子者。許令弟襲。如無子弟。或其妻。若婿。有素為彝人所信服者。亦許令一人承襲。

凡起送襲替。順治初定。土司承襲。由督撫具題。將該土司頂輩宗圖親供。司府州鄰印信甘結。及舊勅印號紙。送部。兵部查明的確。方准承襲。如土司効力勤勞。併投誠後。能殺賊拒逆。平定地方者。許督撫奏明。優加陞賞。○康熙十一年。題准。土司襲職。子弟年滿十五歲。方許承襲。未滿十五歲者。督撫報部。將土司印信事務。令本族土舍護理。俟年歲滿時。督撫題請承襲。每承襲世職一員。給與鈐印號紙一張。將功次宗派及職守事宜。填註于後。後遇子孫襲替。本省都

司驗明起文。如無都司。由布政司起文。并號紙送部。查對無異。卽與題請襲替。將襲替年月頂輩填註于後。填滿。另給。如遇有水火盜賊損失者。於所在官司。告給執照。赴部查明。另行補給。如有犯罪革職。故絕等項。都司。布政司。開具情由。將號紙繳部查銷。如宗派混冒。查出叅究。○又題准。土官襲職。停其親身赴京。取具地方官保結。併宗圖。呈報該督撫。保送到日。准其承襲。凡承襲病廢。康熙十九年題准。土司亡故。有子病廢。不能承襲者。准與孫襲。○又題准。土官年

會典卷八十五
老有病。請以子代者。亦准襲替。

凡襲替禁例。土司冒奪承襲土職。及不遵提審。棄印私逃者。責令該管土官。照例議處。

凡獎賞。康熙十一年題准。土司徵解錢糧全完者。該督撫獎賞銀牌花紅。二十一年議准。滇黔土司。無論逃人。逃兵。叛屬。掣解六十名者。加一級。如再多獲。照數遞准加級。不及加級者。督撫酌量獎賞。

凡處分。康熙八年覆准。野苗擄民。該管土司。隱諱不報者。降二級留任。十年題准。土司互相

殺擄。能悔過和息者。免議。十一年題准。土司嚇詐部民。恣意侵害者。革職。又覆准。土舍因奪職傷人。令該管土司。照例議處。十四年議准。土官不給俸祿。如有罰俸降俸等罪。俱免處分。如係地方失事。止限年緝拿。限滿不獲。降一級留任。係斬絞重犯脫逃。亦立限緝獲。限滿不獲。應降二級三級調用者。止降一級留任。應降四級五級調用者。止降二級留任。應革職者。止降四級留任。如犯貪酷不法等罪。仍行革職。係諱盜。因公誑誤。例應革職者。免革職。亦降四級。

留任。恣意侵害者。仍革職。○二十一年議准。土
 官緝獲旗下逃人。照例解部。緝獲逃兵。叛屬。解
 督撫懲治。照例安插。如該土司地方。失察逃人
 一名。或被別土司拿解。或逃人供在某土司處
 審實。將土司降一級。知情藏隱者。革職。

大清會典卷之八十五終

