

幼科准十繩卷之三上

庫	文	閣	内
三	三	九	漢
函	七	六	書
架	冊	號	類

漢	書	門
一	二	九
七	八	三
冊	架	函
號	類	

内	閣	文	庫
番	號	漢	12519
冊	數	78	(52)
函	號	301	62

心部  
心  
餘熱  
燉熱  
變蒸熱

諸失血  
吐血  
衄血

尋衣撮空  
大小便血

語遲  
喜笑不休

汗  
自汗  
盜汗

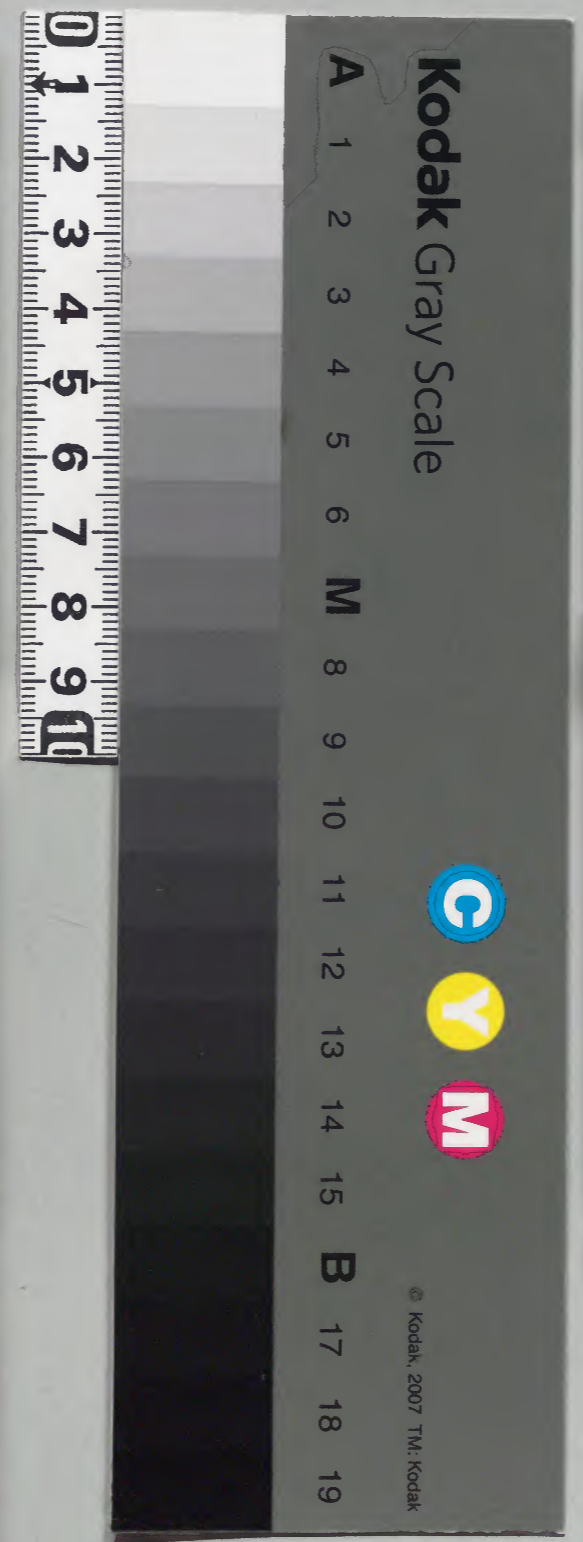
噫氣

發熱  
壯熱  
潮熱  
心痛

五藏熱  
表熱  
溫  
昏  
注  
見

實熱  
裏熱  
驚熱  
夜熱

虛熱  
半表裏熱  
胃蒸熱  
寒熱  
白胎  
舌瘡



綴じ部(喉部分)の文字等が開きが不鮮明な場所あり



幼科證治準繩集之三

金壇王肯堂字泰甫輯



錢心主驚 實則叫哭發熱飲水而搐虛則困臥悸  
 動不安 心病多叫哭驚悸手足動搖發熱飲水  
 視其睡口中氣溫或合面睡及上竅咬牙皆心熱也  
 導赤散主之 心氣熱則心胸亦熱欲言不能而有  
 就冷之意故合面臥 心氣實則氣上下行瀦若合  
 面臥則氣不得通故喜仰臥使氣得上下通也瀦心

其堂可都出林被...  
 但...  
 ...



湯主之。心病見冬火旺心勝腎也。當補腎治心。輕者心病退。重者下竄不語。腎怯虛也。補腎地黃丸治心瀉心湯

潔心主熱。自病或大熱瀉心湯主之。實則煩熱黃

連瀉心湯主之。虛則驚悸生犀散主之。肺乘心

微邪喘而壯熱瀉白散主之。肝乘心虛邪風熱煎

大羌活湯下大青丸主之。脾乘心實邪泄瀉身熱

瀉黃散主之。腎乘心賊邪恐怖惡寒安神丸主之

劉凡心臟得病必先調其肝腎兩臟。腎者心之鬼。肝

氣通則心氣和。肝氣滯則心氣乏。此心病先求於肝

清其源也。五臟受病必先傳其所勝。水能勝火則腎

之受邪必傳於心。故先治其腎逐其邪也。故當退腎

氣益肝氣兩方。或診其脉肝腎兩臟俱和而心自生

疾然後審其心家虛實治之。薛仰面臥者因其心

胸實熱故喜仰面而向虛也。合面臥者因心胸虛熱

故喜合臥而就實也。實則調治心肝虛則調補脾肺

二者別之盡其狀矣。其咬牙等證多有雷同不必拘

泥。如用瀉心導赤等劑邪氣雖去而病仍作當調補

元氣。或反甚急溫補元氣。其心氣冬見或亥子時病

益甚。或下竄不語者乃腎水虛而心火甚也。用地黃

丸其乳下嬰兒須母服之。若叫哭發熱作渴飲水



抽搐有力仰面而睡者屬心經實熱用瀉心湯導赤散若發熱飲湯抽搐乏力驚竄咬牙合面而睡者屬心經虛熱用補心散若喘嗽面赤壯熱飲水肺乘心也用瀉白散若搖頭劄目身熱抽搐肝乘心也用柴胡清肝散若合目昏睡泄瀉身熱脾乘心也用瀉黃散若竄視驚悸咬牙足熱腎乘心也用安神丸海心苦緩急食酸以收之五味子心欲輒急食酸以饜之芒硝以鹹補之澤瀉以甘瀉之人參黃芪甘草以炒鹽補之虛則補其母肝乃心之母以生薑補肝如無他藥錢氏安神丸是也

安神丸錢氏治心虛疴熱神思恍惚

麥門冬去心

馬牙硝

白茯苓

乾山藥

寒水石研

甘草各半兩

硃砂壹兩研

龍腦壹字研

右末之煉蜜為丸芡實大每服半丸沙糖水化下無時

八物定志丸藏海

補益心神安定魂魄治痰去胸中

邪熱理肺腎

人參壹兩半

菖蒲

遠志去心

茯神去心

茯苓去皮各壹兩

硃砂貳錢



白朮

麥門冬

去心各半兩

牛黃

貳錢另研

右為細末煉蜜丸如桐子大米飲湯下二十九無時

髓竭不足加生地黃當歸 肺氣不足加天門冬

麥門冬五味子 心氣不足加上黨參茯苓菖蒲

脾氣不足加白朮白芍藥益智 肝氣不足加

天麻川芎 腎氣不足加熟地黃遠志牡丹皮

膽氣不足加細辛酸棗仁地榆 神昏不足加硃

砂預知子茯苓

心實以甘草瀉之如無他證重則瀉心湯輕則瀉心

散

瀉心湯

錢氏

瀉丁心

黃連

壹兩去鬚

右為極細末每服一字至半錢壹錢臨臥溫水調

下 海藏云易老單方瀉心湯出於此乃實邪也

實則瀉其子

導赤散

錢氏

瀉丙小腸

生乾地黄

木通

甘草

各等分

右同為末每服參錢水壹盞入竹葉同煎至伍分

食後溫服 一本不用甘草用黃芩



。醒瀉心散導赤散瀉心小腸實火之劑益心為脾  
母脾為心子然心既病則脾土益虛矣用者審之  
生犀散錢氏治心經虛熱

生犀

錯取末  
貳錢

地骨皮

自採  
佳

赤芍藥

柴胡根

乾葛

劉各  
壹兩

甘草

炙半  
兩

後。右為麤末每服壹貳錢水壹盞煎至柒分溫服食

。醒前方云治心經虛熱其所用藥多屬瀉心瀉肝  
脾之劑虛熱二字恐魯魚也如心經自病而血虛  
熱者用秘旨安神丸脾虛奪心之氣而熱者用秘

旨補脾湯肝木不能生心火而虛熱者用地黃丸

秘旨安神丸治心血虛而睡中驚悸或受驚嚇而

作

人參

半夏

湯泡

酸棗仁

炒

茯神

各壹  
錢

當歸

酒洗

橘紅

赤芍藥

炒各  
柒分

五味子

伍  
粒

甘草

炙  
叁分

右為末薑汁糊丸芡實大每服壹丸生薑湯化下



生犀散 治心經虛熱

白蒿末薑水淋火艾實大抵煎壹其生薑豈不可

赤芍藥 炒谷

正和子 研

甘草 參

右共研 各壹

當歸 研

蘇珠 研

後入參

半夏 研

細棗 研

升麻方云治心經虛熱其所用藥多屬瀉心瀉胃

亦言艾麻火熱以血熱而痺中驚刺如受驚極而

言麻則甚用木不銷半心火而熱燔昔用此黃其

# 發熱

**辨證** 錢風溫熱壯熱相似 潮熱時間發熱過時即

止來日依時又熱此欲發驚候也 壯熱者一向熱

而不已甚則發驚癇也 風溫者身不熱而口中氣

熱又有風溫證者但溫而不熱 傷寒熱口熱呵欠

頓悶項急 曾云傷寒熱十指稍冷鼻流清涕 痘瘡

熱噴嚏悸動耳尖冷 曾云麻豆熱面赤足冷身發壯

驚腹痛自痢及中 指獨冷者是也 變蒸熱脣上白泡珠起耳冷 曾

變蒸熱溫溫微熱氣麓驚少嘔乳瀉黃上脣尖 有

有小泡如水珠子即變蒸也不須用 未攻治 瘡

癸九辨證

刀斗三

六



熱面黃喫炭土羸瘦鼻下赤爛驚風熱發搐悸癩

脈數煩躁顛叫恍惚會云驚風熱遍身發熱面光白

急驚證同所用藥餌必先解表楊小兒之病惟熱居多夫熱有潮

熱驚熱夜熱餘熱食熱疳熱壯熱煩熱積熱風熱虛

熱客熱癖熱寒熱血熱瘡疹熱十六者大同而小異

熱之始發必有所因也其潮熱發歇有時驚熱顛叫

恍惚夜熱夕發旦止餘熱寒邪未盡食熱肚腹先發

疳熱骨蒸盜汗壯熱一向不止煩熱心躁不安積熱

頰赤口瘡風熱汗出身熱虛熱困倦少力客熱來去

不定痰熱涎嗽飲水寒熱發如瘡狀血熱辰巳發熱

瘡疹熱耳鼻尖冷諸證得之各有所歸其間或有三

兩證交互者宜隨其輕重而處治之薛小兒之熱

有肝心脾肺腎五藏之不同虛實溫壯四者之不一

及表裡血氣陰陽浮陷與夫風濕痰食各當詳之心

熱者額上先赤心煩心痛掌中熱而噓或壯熱飲水

已午時益甚肝熱者左頰先赤便難轉筋尋衣捻物

多怒多驚四肢困倦寅卯時益甚脾熱者鼻上先赤

怠惰嗜臥身熱飲水遇夜益甚肺熱者右頰先赤手

搯眉目喘咳寒熱飲水日西熱甚腎熱者頰下先赤

兩足熱甚骨蘇蘇如蟲蝕熱甚不能起於牀夜間益



甚仍當辨其虛實實則面赤氣麤口燥唇腫作渴飲  
冷大小便難或掀衣露體煩啼暴叫伸體而臥睡不  
露睛手足指熱宜用表下虛則面色青白恍惚神緩  
口中虛冷噓氣軟弱喜熱惡寒泄瀉多尿或乍涼乍  
溫怫鬱驚惕上盛下泄夜則虛汗屈體而臥睡而露  
睛手足指冷宜用調補壯熱者肢體大熱熱不已則  
發驚癇溫熱者肢體微熱熱不已則發驚搐陰虛則  
內熱陽盛則外熱以手輕捫之則熱重按之不熱此  
皮毛血脉之熱熱在表也重按之筋骨之分則熱輕  
手則不熱此筋骨之熱熱在裡也不輕不重按之而  
熱此肌肉之熱熱在表裡之間也以虛實分屬表裡  
而言之壯熱惡風寒為元氣不充表之虛熱也壯熱  
不惡風寒為外邪所客表之實熱也壯熱飲湯為津  
液短少裡之虛熱也壯熱飲水為內火銷爍裡之實  
熱也若夫內外皆熱則喘而渴齒乾煩寃腹滿四肢  
熱逢風寒如炙於火能冬不能夏是皆陽盛陰虛也  
脉尺寸俱滿為重實尺寸俱弱為重虛脉洪大或緩  
而滑或數而鼓此熱盛拒陰雖形證似寒實非寒也  
熱而脉數按之不鼓此寒盛格陽雖形證似熱實非  
熱也發熱惡熱大渴不止煩躁肌熱不欲近衣其脉



洪大按之無力或無口痛鼻乾者此血虛發躁也當補其血如不能食而熱自汗者氣虛也當補其氣仲景論內外不足發熱自汗之證禁不可發汗如飲食勞役雖病發熱誤發其汗則表必虛也身熱而汗出者風也發熱身疼而身重黃者濕也增寒發熱惡風自汗脉浮胸痞者痰也發熱頭痛脉數者食也寸口脉微爲陽不足陰氣上入陽中則惡寒尺脉弱爲陰不足陽氣下入陰中則發熱陰陽不歸其分則寒熱交爭也晝則安靜夜則發熱煩躁是陽氣下陷入陰中也晝則發熱煩躁夜則安靜是重陽無陰也當亟瀉其陽峻補其陰至若身熱脉弦數戰慄而不惡寒者瘧瘧也發熱惡寒脉浮數者溫病也若四肢發熱口舌咽乾是火熱乘土位濕熱相合故煩躁悶亂也若身體沉重走注疼痛乃濕熱相搏風熱鬱而不得伸也

**五臟熱**錢肝熱手尋衣領及亂捻物瀉青丸主之

壯熱飲水喘悶瀉白散主之。肝熱者左頰先赤便難轉筋多怒多驚四肢困倦寅卯時益甚宜瀉青丸柴胡飲子

心熱視其睡口中氣溫或合面睡及上竅咬牙皆心



蒸也。導赤散主之。心氣熱則心胃亦熱欲言不能而有就冷之意故合面卧。薛

心熱者額上先赤。心煩心痛掌中熱而噦。或壯熱飲

水。巳午時益甚。宜瀉心湯。導赤散。安神丸。

脾熱則目黃。肚大怠惰嗜臥。身熱飲水。四肢不收。瀉

黃散主之。薛脾熱者鼻上先赤。其熱在肌肉。遇夜

益甚。

肺熱。手搥眉目。鼻面甘枯。湯主之。咳嗽寒熱壯熱。飲

水涼膈散主之。若肺虛熱。唇深紅色。少服瀉白散。

薛肺熱者右頰先赤。目西熱甚。輕則用瀉白散。重則

用涼膈散。及地骨皮散。

腎熱。兩足不喜衣履。地黃丸主之。薛腎熱者頰下

先赤。兩足熱甚。骨酥酥如蟲蝕。熱甚不能起於牀。夜

間益甚。宜用滋腎丸。

瀉青丸。見肝臟

瀉心湯。心

導赤散。三五

安神丸。並見心臟

瀉黃散。見脾臟

瀉白散。見肺臟

梔子清肝散。一名柴胡。梔子散。

治三焦及足少陽經風熱

發熱耳內作癢。生瘡或出水。疼痛或胸乳間作痛。

寒熱往來。

柴胡

梔子炒

牡丹皮各壹錢



茯苓

川芎

芍藥

當歸

牛旁子炒各

甘草參分

右水煎服

柴胡清肝散

治肝膽三焦風熱怒火或乍寒乍熱

往來寒熱發熱或頭發瘡毒等證

柴胡壹錢半

黃芩炒

人參

川芎各壹錢

山梔炒壹錢半

連翹

甘草各伍分

桔梗捌分

右水煎服

柴胡飲子

解肌熱蒸熱積熱或汗後餘熱脉洪實

弦數大便堅實

黃芩柒分

甘草肆分

大黃捌分

芍藥柒分

柴胡

人參各伍分

當歸壹錢

右每服壹錢薑水煎

龍腦飲子

此瀉脾經熱可代瀉黃散用治小兒蘊

熱咽喉腫痛赤眼口瘡心煩鼻衄咽乾多渴睡臥

不寧及除痰熱咳嗽中暑煩躁一切風壅

甘草肆兩

大梔子參兩

藿香葉半兩

石膏壹兩

縮砂

括萋各柒錢半

卷九

五藏熱

二



右為末每服壹錢蜜水調服不拘時治傷寒餘毒潮熱虛汗加竹葉煎服

滋腎丸 治腎熱

黃栢 酒拌炒 焦參錢

知母 錢貳

肉桂 分伍

右為末熟水丸桐子大每服二十九至三十九食前百沸湯下

實熱小兒實熱者頭昏頰赤口內熱小便赤澀狀如豆汁大便堅靱或祕澀不通腹急宜四順飲子大黃朴硝湯八珍散畧挨動臟腑即安。楊實則面赤濃黃氣麤口熱燥渴唇腫大小便難拗揭露衣煩啼暴

叫宜四順清涼飲加柴胡。薛氏又有伸體而臥吐汗裏實宜下半表半裡宜和解今一以利下為主非通論也治法并方更於後表裏條內求之。雲岐云小兒實熱在內者四順飲之類在上者吐之。丹溪云小兒熱病六一散妙藥也

茅先生三解牛黃散 治實熱潮熱

白殭蠶

全蠍 炙

防風

白附子

桔梗

川大黃

甘草 炙

白茯苓

川黃芩



人參

川鬱金阜角水煮

等分末服半錢壹錢薄荷蜜湯調

牛黃涼膈丸 治風雍痰實蘊積不散頭痛面赤心

煩潮熱痰涎壅塞咽膈不利精神恍惚睡臥不安

口乾多渴唇焦咽痛頰頰赤腫口舌生瘡

牛黃壹兩壹分

甘草盤拾兩

寒水石

牙硝枯

石膏各貳拾兩

紫石英飛

腦麝各伍兩

膽星朱兩半

末之蜜丸每兩作叁拾丸温薄荷人參湯調

食後服常服半丸治急驚竝薄荷水

○**虛熱**虛熱者因患後平復血氣未勻四體羸弱時多

發熱治宜調氣補虛其熱自退如錢氏白朮散異功

散四君子湯之類或未退人參生犀散治之。楊虛

則面色青白恍惚神緩口中清冷噓氣軟弱泄瀉多

尿夜出虛汗宜惺惺散。薛又有喜熱惡寒乍涼乍

温怫鬱驚惕上盛下泄屈體而臥睡而露睛手足指

冷等證。曾虛熱因病後發熱無時一日三五次者

此客熱乘虛而作先以胃苓湯加黃耆末温米清湯

調服次投錢氏白朮散或固真湯帶涼服及用温鹽

湯參入凉水送下黑錫丹固守元氣。海藏云風熱

卷九 虛熱

切十三

三



邪熱四君子湯加生薑荊芥煎。雲岐云小兒客熱  
在內先用導赤散次用益黃散。薛氏以虛實分屬  
表裏及熱盛拒陰寒盛格陽血虛氣虛發熱等證俱  
仲景東垣諸聖醫辨證妙法宜詳玩而熟記之則虛  
熱似實熱之證庶幾不至誤認而全活衆矣。錢朱  
監簿子五歲忽發熱醫曰此心熱也頤赤而脣紅煩  
燥引飲遂用牛黃丸三服以一物瀉心湯下之來日  
不愈反加無方而不能食又下之便利黃沫錢曰心  
經虛而有留熱在內必被涼藥下之致此虛勞之病  
也錢先用白朮散生胃中津液次以生犀散治之未  
曰大便黃沫如何曰胃氣正卽瀉自止虛熱也朱曰  
醫用瀉心湯如何錢曰瀉心湯者黃連一物耳黃連  
性寒多服則利能寒脾胃也坐久衆醫至皆曰實熱  
錢曰虛熱若實熱何以瀉心湯下之不安又加面黃  
頰赤五心煩躁不食而引飲醫曰旣虛熱何大便黃  
沫錢笑曰便黃沫者服瀉心湯多故也錢與胡黃連  
丸治愈。鄭人齊郎中者家好收藥散施其子忽臟  
熱齊自取青金膏三服并一服餌之服畢至三更瀉  
五行其子困睡齊言子睡多驚又與青金膏一服又  
瀉三行加口乾身熱齊言尚有微熱未盡又與青金



膏其妻曰用藥十餘行未安莫生他病否召錢氏至  
曰已成虛羸先用前白朮散時時服之後服香薷丸  
十三日愈嘉靖甲寅敬臣之女年十二患脾胃素  
弱自夏入秋時瀉時止小腹微痛至八九月間遂成  
疝積之證發熱凡二十餘日不止汗泄熱解汗已復  
熱自中脘至小腹膨脹堅直大便溏氣喘咳嗽作嘔  
俱晝輕夜重徹夜煩躁不睡鼻塞眼暗讖語其母以  
爲必死矣立齋先生診之曰脉浮大而無根此大  
證也非獨參湯不可乃用參壹兩加熟附參分煨  
薑二片日進二劑仍併查煎服之大下疝積其氣

腥腹漸寬熱漸滅脉漸斂然手猶尋捻不已鼻孔出  
血先生曰此肝證也煎六味丸料與之一服如脫乃  
書服獨參薑附湯夜服六味丸料脉漸有根諸證漸  
退先此手足恒熱至是乃始覺寒先生喜曰此病邪  
盡退而真氣見矣然猶飲食不進乃單用六君子湯  
加炮薑遂能食咳嗽獨甚與補中益氣湯嗽遂止夜  
始有睡凡弱女之得生皆先生力也向非先生卓有  
定見專治其本而其末自愈則爲丘中之骨必矣敬  
書施療之顛末以告同患此者幸無所悞亦推廣先  
生一念之仁於萬一云爾王敬臣書



惺惺散 方見

異功散 吐瀉方見

固真湯 見慢驚

當歸補血湯 治肌熱躁熱目赤面紅煩渴晝夜不

息其脉洪大而虛重按全無此脉虛血虛也若慢

服白虎湯必效宜此主之

黃芪 錢壹 當歸 錢壹

右水煎服

補中益氣湯 治中氣虛弱體疲食少或發熱煩渴

等卷

人參 各捌分 黃芪 各捌分 白朮

甘草 各伍分 陳皮 各伍分 升麻

柴胡 各貳分 當歸 各叁分

右薑棗水煎空心午前服

加味逍遙散 去牡丹皮山梔即逍遙散治肝脾血

虛等證

當歸 炙 甘草 炙 芍藥 酒炒

茯苓 炙 白朮 炒 柴胡 各壹錢

牡丹皮 炒各 山梔 炒各

右水煎服



愚按前方若乳母肝脾血虛內熱寒熱徧身搔癢  
肢體作疼頭目昏重怔忡頰赤口燥咽乾或發熱  
盜汗食少不寐或口舌生瘡耳內作痛胸乳腹脹  
小便不利致兒為患尤宜用之又治婦人陰虛發  
熱兒飲其乳以致患瘡者

**表裏** 錢身熱不飲水者熱在外 身熱飲水者熱在

內 海因順飲子治熱在內而不厥 連翹飲治熱  
在外而不厥 龍壯熱惡風寒為元氣不充表之虛

熱也壯熱不惡風寒為外邪所客表之實熱也壯熱  
飲湯為津液短少裏之虛熱也壯熱飲水為內火錯

燥裏之實熱也按傷風惡風傷寒惡寒豈可以惡風  
寒為元氣不充而不惡風寒為外邪所客乎薛氏之

意本圓而語則滯癡人前豈可說夢須以東垣外感  
內傷辨細別之則無失矣

**表熱** 薛云熱而二便調和風邪蘊結於裏而發者用  
惺惺散加麻黃汗之

**敗毒散** 治傷風瘟疫風濕頭目昏眩四肢作痛增  
寒壯熱項強睛疼或惡寒咳嗽鼻塞聲重

柴胡 前胡 川芎

枳殼 炒 羌活 獨活



茯苓

桔梗

人參

各壹兩

甘草

兩半

右每服貳錢生薑薄荷水煎

消風散 治小兒解脫致令風邪客於皮毛入於藏

府則令惡風發熱胸膈痰涎目澀多睡即消風丸見風癩言

清解散 治感風發熱頭疼鼻寒涕流及溫壯悉主

之

北參

防風

天麻

北前胡

茯苓

北梗

枳殼

甘草

細辛

柴胡

川芎

右末每壹錢水小盞薄荷乾參葉畧煎溫和服

集驗荆朮散 治小兒傷風傷寒或瘡或疹此藥無

寒無熱疎風順氣一切諸熱證

荆芥穗

赤芍藥

蒼朮

甘草

兩半

細末隨大小壹貳錢又名沖和散 傷風傷寒壯

熱咳嗽鼻塞聲重生薑葱白湯下 傷風潮熱或

變蒸發熱薄荷湯下 風熱傷肺鼻涕氣麤紫蘇

湯下 暴卒急驚風熱宜急驚門疎風散 久病



後急慢驚熱保嬰全蠍散 發汗去節麻黃湯調

盜汗自汗牡蠣浮麥湯調 丹毒風熱煎四順

飲湯調 眼暴赤熱腫煎羌活黃芩生地黃湯調

口舌腮項熱腫生瘡煎防風牛旁子湯調 咽

喉重舌煎升麻枳殼大黃防風薄荷湯調

人參羌活散 治傷寒發熱頭痛身疼或潮熱煩渴

痰實咳嗽

羌活 白獨活 柴胡

川芎 人參 甘草

白茯苓 枳殼 前胡

桔梗 地骨皮 天麻

咬咀每壹錢水半盞薑壹片棗半箇薄荷壹葉煎

溫服無時瘡疹未發亦可服

羌活散 治傷風時氣頭痛發熱身體煩疼痰壅咳

嗽失音鼻塞聲重及解時行下痢赤白

人參 羌活 赤茯苓

柴胡 前胡 川芎

獨活 桔梗 枳殼

蒼朮 甘草

右劉每服貳錢水壹盞薑壹片薄荷參葉煎柒分

發熱表熱 刀斗三 七



無時溫服發散風邪入葱白同煎荆證薑倉米煎  
人參辛梗湯 治小兒傷風發熱鼻塞咳嗽時行瘡  
疹

人參柴分

細辛伍分

桔梗

乾葛

升麻

白朮

茯苓

柴胡各柴分

薄荷

甘草各伍分

每服水壹鍾薑叁片煎伍分不拘時服

紅綿散 治小兒四時感冒寒風徧身發熱變蒸諸  
驚胎驚丹毒等熱並皆治之及急慢驚風亦宜服  
之

人參貳錢半

天麻洗

殭蠶炒

麻黃去節

全蠍去毒各貳錢

甘草炙

辰砂壹錢半細研

右件為末然後入硃砂和勻再乳極細每服半錢  
用水半盞煎數沸入乾胭脂少許再煎一沸溫溫  
服不拘時

惺惺散見痘

裏熱四順清涼飲 治小兒血脈壅實藏府蓄熱頰

赤作渴五心煩熱睡臥不安四肢驚掣及因乳哺



不時寒溫失度令兒血氣不順腸胃不調大小便  
澀欲發驚癇或風熱結核頭面生瘡目赤咽痛瘡  
疹餘毒一切壅滯挾熱泄瀉不止加木香煨大黃

赤芍藥

當歸

甘草

大黃各等分

劉碎參歲小兒用貳錢水陸分薄荷貳葉煎捌致  
沸去查不拘時服小便不通加燈心木通

大黃朴硝湯 治小兒驚熱涎風前後不通

川大黃蒸

甘草生

朴硝各壹兩

右劉碎每服貳錢水半盞入蜜少許煎至參分不

拘時服

柴胡飲子 治傷寒五六月發熱潮熱大便秘乳母

多服

柴胡

人參

芍藥

當歸

黃芩

大黃

甘草炙各半兩

哎咀隨大小加減薑煎

五和湯 主宣利藏府積熱調和榮衛

當歸酒洗

赤茯苓去皮各半兩 甘草炙

大黃

枳殼水浸潤去穰剉片麥麩炒微黃各柒錢半



右件咬咀每貳錢水壹盞煎柒分無時溫服

寬熱飲 主伏熱在裏風壅滿氣促昏悶或脾胃停

滯日久飲食減少面黃脉實發熱無時並宜服之

枳殼 去穰壹兩剉片巴豆拾伍粒作貳片去殼膜心同炒枳殼見微黃色去巴豆

大黃 壹兩 粉草 柒錢 玄明粉 貳錢

右前參味剉焙爲末臨入玄明粉乳鉢內同前藥

末杵勻無時調服半錢至壹錢兒小者抄壹字並

用薑蜜湯或薄荷湯

三黃丸 治三焦積熱眼目赤腫頭項腫痛口舌生

瘡心膈煩躁不美飲食大小便秘澀五臟實熱或

下鮮血瘡癰熱證

黃連 黃芩 大黃 煨各等分

右爲末煉蜜丸桐子大每服叁拾丸白滾湯下量

大小加減服

表裏俱熱 七寶散 治小兒溫壯伏熱傷寒煩躁面

赤氣喘夜熱曉涼此藥涼心臍消風熱

川大黃 蒸 赤芍藥 甘草 炙

川當歸 各貳錢半 麻黃 白朮

荆芥穗 各貳錢

右爲末壹歲壹錢水半盞葱白壹寸薄荷壹葉煎



至參分不拘時溫服

雙解飲子

即通聖散合六一散方見傷寒太陽病發熱條

白虎湯

治傷寒或吐或下後七八日邪毒不解熱

結在裏表裏俱熱時時惡風大渴舌上乾燥而煩欲飲數升者宜服之又治夏月中暑汗出惡風寒身熱而渴

知母

兩

甘草

壹兩

石膏

捌兩

糯米

合

右每服貳參錢水煎至米熟為度

半表半裏

小柴胡湯

治傷寒溫熱身熱惡風頭

痛項強四肢煩疼往來寒熱脇痛耳聾嘔噦痰實中暑瘧疾並服之

方見傷寒少陽病

○愚按前方若肝膽經風熱肝火瘰癧寒熱往來日晡發熱潮熱不欲飲食或怒火口苦耳聾咳嗽或脇痛脹滿小便不利或泄瀉吐酸苦水或肢體搖動脣目抽掣及乳母有前證致兒為患者並宜服之

○餘熱者謂寒邪未盡傳經之遺熱也仁齋曰傷寒汗下後而熱又來乃表裏俱虛氣不歸元陽浮於外不可再用涼藥蓋熱去則寒起古人戒之法當和



胃氣使陽氣收斂歸內其熱自止宜以參苓白朮散  
主之。曾有小兒熱證用表裏藥後其熱俱退既退  
復熱者何也。療病至此難以舉或再解表攻裏或  
施涼劑熱見愈甚以陰陽辨之何者為是推其原乃  
表裏俱虛而陽浮於外陰伏於內所以又發熱宜用  
溫平之藥和其裏則體熱自除投錢氏白朮散去木  
香加扁豆水煎及黃耆六一湯安神散自然平復若  
日久汗多煩渴食減脈微緩喜飲熱可服真武湯雖  
附子性溫取其收斂陽氣內有芍藥性寒一寒一溫  
行分得宜用之無不驗矣。汗後血虛而熱益甚  
者六神散加粳米汗後氣虛而惡寒發熱者補中益  
氣湯汗後陰虛陽無所附而熱者用四物湯加參耆  
汗後陽虛陰無所附而熱者用四君湯加芎歸  
實脾散 治小兒餘熱不除

川芎

茯苓

甘草

白朮

右劉散用水煎食遠服

參苓白朮散

主脾胃虛弱飲食不進多因少氣中

滿痞噫嘔吐逆此藥不寒不熱性味和平常服調  
脾悅色順正去邪



人參去蘆

白茯苓去皮

粉草

白朮

白扁豆如前製

山藥去黑皮

縮砂仁

薏苡仁

桔梗剉炒各壹兩

蓮子肉去心

右剉焙為末每服半錢至壹錢用棗湯空心調服

或溫米湯亦可

安神散

治吐瀉諸病後心虛煩悶觸物易驚氣鬱

生涎涎與氣搏睡不得寧預防變生他證

人參

白茯苓

半夏製

甘草炙

陳皮去白

枳實製各伍錢

右剉每服貳錢水壹盞薑貳片棗壹枚竹茹小團

煎柒分無時溫服有微熱渴入麥門冬去心同煎

簡易凝神散

治小兒經汗下熱去復作收斂胃氣

清涼肌表神效

人參

白朮

白茯苓

山藥炒各壹兩

扁豆

粳米

知母

生地黄

甘草各半兩

淡竹葉

地骨皮

麥門冬各壹分

細末每錢錢水小盞薑貳片棗壹枚煎無時

錢氏白朮散見

黃芪六一湯見自汗



真武湯

六神散

見夜啼三白三指紙

壯熱者一向不止由血氣壅實五臟生熱蒸熨

於肉則眠臥不安精神恍惚熏發於外則表裏俱熱

煩躁喘滿甚則發驚癇也輕劑火府丹地黃煎重劑

雙解飲七寶散大黃朴硝湯

地黃煎 治小兒壯熱煩心眠臥不安

生地黃 升汁壹

白沙蜜 合參

酥 合參

生門冬 合汁參

右重湯煮至成膏每服數匙

火府丹 治小兒壯熱

生地黃

木通

甘草

黃芩

右水壹鍾煎服

金蓮飲子 治小兒蘊積壯熱赤眼口瘡心煩躁悶

咽乾多渴潮熱不止

防風

甘草 炙

連翹

柴胡 去蘆

山梔子 各半兩

右為末每服貳錢用水陸分煎至參分食後服

黃龍湯 治發熱不退或寒熱往來

柴胡 伍錢

黃芩 炒

甘草 炙各貳錢

赤芍藥 伍錢



右每服壹錢薑棗水煎

牛黃膏 治壯熱咽喉涎響或不省人事或左右手

偏搐或脣口眼鼻顫動此熱涎內蓄風邪外感也

宜急服之

蝎尾 肆拾枚

巴豆肉 去油膜壹錢半 梅花腦 半匙

辰砂 研貳錢

鬱金 叁錢皂角水煮 牛黃 少許

麝香 壹匙

右為末每服壹匙蜜水調下量兒虛實用之

梔子仁湯 治陽毒壯熱白節疼痛下後熱不退者

梔子仁 酒炒

赤芍藥

大青

知母 各壹兩

升麻

黃芩 酒炒

石膏 各貳兩

柴胡 壹兩半

甘草 伍錢

杏仁 貳兩浸去皮麩炒微黃

右每服叁錢生薑叁片水煎服

六物黃芩湯 治壯熱腹大短氣往來寒熱飲食不

化

黃芩 酒炒

大青

甘草 炙

麥門冬 去心

石膏 各半兩

桂 壹錢

右每服壹貳錢水煎服

五物人參飲 治壯熱咳嗽心腹脹滿



人參

甘草各半

麥門冬法

生地黄各壹兩半

茅根半握

右每服貳錢水煎服

**溫壯** 溫壯與壯熱相類而有小異一向熱而不止是

壯熱也但溫溫然不甚盛是溫壯也若大便臭而黃者此腹內有伏熱以四順飲子治之若糞白而酸臭則挾宿食不消當服紫霜丸輕者少服重者節乳哺增加丸藥當取微利可也

紫霜丸見癖公百六

柴苓湯 治小兒溫壯伏熱來去

柴胡參錢半

麥門冬去心

人參去蘆

赤茯苓

甘草各貳錢半

黃芩伍錢

右剉散用水煎入小麥貳拾粒竹葉參片

二黃犀角散 治溫壯心熱神不安大腑秘結

犀角屑

大黃酒浸

釣藤鉤

梔子仁

甘草

黃芩各半兩

右為末每服伍分熱湯調下量兒加減

牛黃散 治溫壯常熱或寒熱往來

牛黃研

甘草各半兩

柴胡

梔子酒炒

龍膽草酒炒

黃芩炒各貳錢半



右為末每服半錢以金銀薄荷湯調下

驚熱驚熱者徧身發熱或熱而不甚面青自汗睡夢虛驚顛叫恍惚有因驚而生熱者有因熱而生驚者錢氏導赤散涼驚丸安神之類皆其治也

七寶散前

天竺黃散 治小兒驚風熱

天竺黃 研

川鬱金

山梔子

白殭蠶 炒去絲

蟬殼 去

甘草 各等分

右為末壹歲半錢熱水薄荷湯皆可服不拘時

甘露散 治小兒驚熱通利小腸去驚涎清心腑止

煩渴安神穩睡加硃砂名加硃甘露散

寒水石 研軟而微青中

石膏 研各貳兩堅白有牆

壁如無以方解石代之

生甘草末 壹兩

右件為末和勻量兒大小或壹錢或半錢熱月冷

服寒月熱服用薄荷湯調或燈心湯調被驚心熱

不安臥皆可服小便不通快麥門冬燈心湯若驚

熱入硃砂少許不拘時服一方有赤茯苓壹兩蘇

沈方用滑石不是石膏錢氏名玉露散每服壹字

或半錢或壹錢食後温白湯調下

辰砂金箔散 治小兒心膈邪熱神志不寧驚惕煩



渴恍忽怔忡夜臥不安齒齩脰爛及痰實咳嗽咽

膈不利

辰砂研另

桔梗各貳錢半

人參

白茯苓各壹錢半

蛤粉肆錢飛研

牙硝枯壹錢半

甘草壹錢貳分半

片腦壹分半

金箔壹片

右為末壹歲半錢薄荷湯調不拘時百晬小兒藏府多熱睡臥不穩大便不利蜜湯調壹字

本治小兒驚熱

全蝎

大南星取心為末壹錢人參叁錢

蛇蛻叁錢

右為末薄荷蜜湯調下

骨蒸熱小兒一歲至十歲衣絮皆不得着新綿又不得

得冬月以火烘衣被勿令食桃杏楊梅果實又不得

食炙煨熱麪之類皆令兒體熱或因傷寒後食肉太

早令兒體熱者有之或作骨蒸者宜服生犀散克効

湯地骨皮飲七寶散金蓮飲子治之。曾骨蒸熱身

體虛羸遇晚而發有熱無寒醒後渴汗方止此乃疳

病之餘毒傳作骨蒸或腹內有癖塊有時微痛用參

苓白朮散薑棗三稜煎湯調服或投化癖丸先療脾

虛宿滯次以柴胡飲為治仍忌雞酒羊麪毒物



人參生犀散 治小兒骨蒸肌瘦頰赤口乾日晡潮熱夜有盜汗五心煩躁四肢困倦及大病瘥後餘毒不解或傷寒病後食羊肉體熱不思食

麝半角 鎊 地骨皮 秦艽 去土

麥門冬 去心 枳殼 炒 川大黃 蒸

柴胡 去蘆 赤茯苓 去皮 赤芍藥

桑白皮 炒 黃芪 人參

鼈甲 去裙醋炙 黃各等分

右剉碎每服貳錢水半盞烏梅半箇煎至參分不拘時服

地骨皮飲 治小兒骨蒸潮熱往來心膈煩悸及傷寒後氣未解

柴胡 去蘆 地骨皮 各貳兩 知母

甘草 炙 鼈甲 醋炙 黃芩

人參 各貳錢半 赤茯苓 兩半

右剉碎壹歲貳錢水陸分薑梅各壹片煎參分不拘時服

柴胡飲 治骨蒸疢氣五心煩熱日晡轉盛口乾無味渴多身瘦胸滿痰緊小便黃色食減神昏

北柴胡 人參 當歸 酒洗



黃芩

赤芍藥

甘草

炙各壹兩

大黃

桔梗

去蘆剉炒

北五味

去梗

半夏

各半兩

右剉每服貳錢水壹盞烏梅小角薑貳片煎柒分

無時溫服

鄭氏犀角飲

治小兒骨蒸潮熱盜汗肌瘦

犀角屑

鼈甲

醋炙

柴胡

知母

各半兩

地骨皮

胡黃連

各壹兩

川大黃

桃枝

各半兩

父咀參歲壹錢服水半盞煎服無時

靈犀飲

治骨蒸潮熱盜汗咳嗽可食多渴面黃肌

瘦肚急氣麤虛熱餘熱通用

犀角屑

胡黃連

各半兩

白茯苓

人參

川芎

秦艽

甘草

羌活

柴胡

桔梗

地骨皮

各壹兩

吹咀參歲壹錢水半盞烏梅竹葉各少許煎

尅効湯

見朝熱

化癖丸

見八百五

煩熱

五心熱甚煩躁不安手足時欲露出小便赤澀

謂之煩熱

八珍飲子七寶散皆可服之若唇深紅飲

藥丸類聚

刀科三

三



水不止以竹葉石膏湯加<sup>朱</sup>甘露散治之

一粒金丹

治小兒五臟蘊熱胸膈煩悶五心煩熱

人參

犀角

玳瑁

琥珀

防風各壹錢

茯苓

寒水石煨

甘草各貳錢

龍腦

硃砂水飛各半錢

右為細末入麝半錢用陳米糊丸芡實大金箔貳

拾伍片為衣麥門冬去心煎湯下

絳雪丹

治小兒煩熱

芒硝壹兩

硃砂壹兩

右為末飯丸芡實大參歲壹丸沙糖水化下

地黃煎丸

治小兒風壅上膈熱煩鼻衄口瘡咽喉

腫痛口舌生瘡或血熱五心常熱多渴飲水

生地黄

熟地黄各壹兩

薄荷葉壹兩

甘草微炙

山梔仁

玄參各柒錢半

片腦半錢

右為末煉蜜為丸如芡實大每服壹丸白湯磨化

乳後服

竹葉石膏湯

治小兒虛羸少氣氣逆欲吐四體煩

熱

發熱

刀針三

卷三



石膏兩

半夏洗

人參各半

麥門冬去心 壹兩

甘草炙 錢半

淡竹葉半

右剉碎每服貳錢用水陸分粳米參肆拾粒生薑貳片煎至參分去粗不拘時服

加殊甘露散見驚熱前元

熱有作止每日應時而發謂之潮熱如潮信之不失其期也錢氏云假如潮熱是一臟實一臟虛而內發虛熱也法當補脾而瀉本臟則愈且知口中發潮熱者是心虛也肝為心之泄則宜先補肝脾實而後瀉心心得母氣則內平以潮熱愈也醫見潮熱妄

謂其實乃以大黃朴硝輩諸冷藥利之利既多矣不能禁約而津液內竭縱取一時之瘥鮮有不成疴病而身瘦也。薛潮熱有風寒疴積食癖之分陰陽虛實五藏之異如汗出身熱呵欠面赤者風熱也傷寒時疫陰陽相勝外感熱也肌瘦口乾骨蒸盜汗疴熱也大小便秘澀汗下不解積熱也腹背先熱夜發旦止食熱也涎嗽飲水乳食不消癖熱也又有煩熱者氣麤喘促心躁不安頰赤口瘡無發癩證瘡疹熱者耳鼻尖冷血熱者巳午間發至夜則涼虛熱者困倦少力發於病後陽邪干心則來去不定陰陽相勝則



寒熱如瘧前證在小兒有因乳母或妊娠七情厚味  
遺熱或飲食停積衣衾過暖及頻浴熱湯而為患若  
寅卯辰時熱而力盛飲水者肝經實熱也用柴胡清  
肝散熱而力怯飲湯者肝經虛熱也用六味地黄丸  
巳午時熱心經也實用導赤散虛用秘旨安神丸申  
酉戌時熱肺經也實用瀉白散虛用秘旨保脾湯亥  
子丑時熱腎經也用地黃丸大凡壯熱飲水大便秘  
結屬實熱用二黃犀角散下之熱渴飲湯大便如常  
屬血虛用四物湯補之若下後陰虛陽無所附而仍  
熱用四物參芪汗後陽虛陰無所生而仍熱用四君  
芎歸若汗下後煩渴面赤血虛發躁也當歸補血湯  
若見驚搐等證肝血虛而內生風也用四物天麻鈞  
藤鈎頰赤口乾小便赤澀大便焦黃表裏俱實熱也  
用清涼飲子如大便已利或熱未止表邪未解也惺  
惺散未應加麻黃微汗之既汗而仍熱此表裏俱虛  
氣不歸源陽浮於外而虛熱也六神散加粳米陽氣  
下陷於陰中而發熱者用補中益氣湯若乳下嬰兒  
當無治其母。曾氏先用百解散發表次以當歸散  
及三解散治之脉實者以大柴胡湯下之虛浮數者  
百解散微汗之若發熱而嘔者小柴胡湯和解之



錢地骨皮散

治虛熱潮作亦治傷寒壯熱及餘熱

知母

甘草炙

半夏洗米次

銀柴胡去蘆

人參

地骨皮

赤茯苓各等分

如有驚熱加蟬蛻天麻黃芩若

加秦艽名秦艽飲子

右為細末每服貳錢生薑參片米煎食後溫服量

大小加減

海藏云地骨皮散即小柴胡湯加減法自汗者地骨皮散無汗者柴胡湯三黃

易仲景所用錢氏改諸丸散加減並出古法

生犀散見心部

田犀角散

治小兒骨蒸肌瘦頰赤口乾晚潮熱夜

有盜汗五心煩躁四肢困倦飲食雖多不生肌肉

犀角末

地骨皮

麥門冬

枳殼炒

大黃蒸

柴胡

茯苓

赤芍藥

黃芩

桑白皮

人參

鼈甲醋塗炙各等分

右為麤末每貳錢入青蒿少許水煎量兒大小加

減壹鍾煎捌分食後溫服

丹小兒潮熱盜汗胡黃連柴胡等為細末煉蜜丸

實大每貳丸酒化開入少水煎小沸服

錢秦艽散

治潮熱減食蒸瘦

錢秦艽散

治潮熱

減食蒸瘦



秦艽 去頭切焙

甘草 炙各壹兩

薄荷葉 切焙半兩

右為麤末每服貳錢水壹鍾煎捌分食後溫服

**深**潮熱有時胸滿短氣者桃枝丸 見積熱

人參芎歸散 治小兒虛勞內熱潮熱或徧身瘡

北參

當歸

遠志 浸取肉薑製焙

北前胡

柴胡

地骨皮

防風

北桔梗

枳殼 製

半夏曲 各壹錢半

川芎

赤芍藥

茯苓

麥門冬 去心各貳錢

甘草 參錢焙

右剉細每服貳錢水小盞薑參片紫蘇葉參肆葉

發瘡者無服猪肚黃連丸方見疳門別作小丸不

惟治瘡治渴其發熱而脹者可與服貳拾丸

十味人參散 治潮熱身體倦怠

柴胡

甘草

人參

茯苓

半夏

白朮

黃芩

當歸

芍藥

葛根

右咬咀水壹鍾薑參片煎服

薛方

柴胡清肝散 見肝熱前

六味地黃丸 見丸方



導赤散

見心部

秘旨安神丸

見心部

瀉白散

見肺部

秘旨保脾湯

見脾部

二黃犀角散

見溫壯

四物湯

見失血

當歸補血湯

見虛熱

六神散

見夜啼

曾氏方

百解散

主和解百病虛慢陰證不宜

乾葛

貳兩

升麻

赤芍藥

各貳兩

黃芩

壹兩

麻黃

製柒錢半

薄桂

去麋皮貳錢半

甘草

壹兩半

右碎每服貳錢水壹盞薑貳片葱壹根煎柒分無

時溫服有風熱盛加薄荷同煎

當歸散

順調氣血和解表裏爽利心腹疎理百病

及治溫熱停積自痢煩躁不寧

當歸

去蘆酒洗

赤芍藥

各貳兩

甘草

半生半炙壹兩

大黃

半生半泡壹兩貳錢

川芎

麻黃

製各半兩

右碎每服貳錢水壹盞薑貳片煎柒分無時溫服

三解散

一名寧湯

主上焦蘊熱傷風面紅目赤狂躁

氣急渴水驚啼煩悶丹毒口瘡痰嗽搐掣

人參

防風

各去蘆

天麻

茯苓

去皮木根

鬱金

如無山梔仁代

白附子



大黃 各貳錢半

赤芍藥

黃芩

礪蠶 各伍錢

全蝎 拾伍尾去尖毒

枳殼 貳錢如前製

粉草 陸錢

右碎焙為末每服半錢至壹錢用温薄荷湯無時調下或燈心湯

大柴胡湯 解利風熱痰嗽腹脹及裏證未解

柴胡 去蘆肆兩

黃芩

芍藥 各壹兩半

大黃

半夏 如前製各柒錢半

枳實 如前製柒錢

甘草 壹兩小方故加用

右碎每服貳錢水壹盞薑貳片煎柒分無時温服

小柴胡湯 半表半裏熱

書 全嬰方小兒每早食後發熱夜則涼世醫多謂

虛勞或為疳熱不知此血熱證也宜龍膽丸地黃膏

之類時時與服即瘥按全嬰方所云血熱者巳午

發熱遇夜則涼與東垣所謂夜則發熱晝則明了不

同然東垣所云血熱者指陰虛而生內熱也夜則發

熱晝則明了取其晝陽夜陰也鄭氏所云血熱者指

小兒血盛實而言也蓋謂巳午者心火用事之時也

心主血血氣行至巳午則陽氣盛陽氣與正氣相搏

激奮期而發熱非其時者非血熱也薛一小兒寅



發熱... 卯時發熱或無搖有痰服抱龍瀉青二丸而愈後復患服前藥無咳嗽氣喘不時發搐面赤色或青黃或浮腫或流涎予謂咳嗽氣喘脾肺氣虛也不時發搐肝木乘脾也面青黃肝入心脾也浮腫流涎脾氣虛也用益智丸以養心血補中益氣湯以補脾氣而愈。一小兒巳午時發熱驚悸發時形氣倦怠面黃癯食流涎飲湯予謂心氣不足所致不信反服涼心之藥更加吐瀉睡而露睛手足並冷幾至慢脾風先用六君薑桂湯佐以地黃丸而愈。一小兒申酉時發熱面赤腹中作痛或用峻利之劑下之致發搐吐痰

作渴腹痛按之即止此脾胃傷而變證也用七味白朮散補中益氣湯頓安。

龍膽丸 治小兒食後多發熱或夜則涼此血熱證疳熱皆可治。

宣黃連去毛 赤芍藥各半 草龍膽去苗

青皮去穰各 檳榔壹箇 麝香少許

右為末猪膽汁少入麪糊為丸蘿蔔子大每參貳拾丸米飲空心服。

六合湯 治小兒血熱每日巳午間發熱遇夜則涼

當歸 大黃 川芎



熟地黄

右為末參歲壹錢水半盞煎至參分無時服

猪膽丸 治小兒每日早飯後發熱夜則身涼此血

熱也

胡黃連貳錢

宣黃連

赤芍藥各半

右為末猪膽汁和成劑入在膽中懸用漿水煮熟

取出飯為丸如豆大參歲參拾丸米湯送下日三

服無時

夜熱海藏云夜熱屬陰四順飲之類此血熱在夜也

脉經云小腸有宿食當暮發熱明日復止此宿食

夜熱也。薛治一小兒亥子時發熱形氣倦怠面黃

懶食流涎飲湯用益黃散而愈後復發服前藥及清

熱之劑病發不時嗜臥露睛作渴少食大便頻黃此

脾虛而肝木勝之無元氣下陷也用補中益氣湯佐

以地黃丸而愈又治一小兒夜間發熱腹脹此脾虛

肝盛朝用五味異功散夕用四味肥兒丸熱止乃朝

用六味地黃丸夕用異功散而痊。錢朱監簿子五

歲夜發熱曉即如故眾醫有作傷寒治者有作熱治

者以涼藥解之不 其候多涎而喜睡他醫以鐵粉

凡下涎其病益甚至五日大引飲錢曰不可下之乃



取白朮散壹兩煎藥汁叁升使任意取足服朱生曰  
飲多不作瀉否錢曰無生水不作瀉縱多不足怪也  
但不可下耳朱生曰先治何病錢曰止瀉治痰退熱  
清神皆此藥也至晚服盡錢視曰更可服二升又煎  
白朮散三升服盡得稍愈第三日又服白朮散三升  
其子不渴無涎又投阿膠散二服而安。湯風痰熱  
晚熱早涼喫水無時此候乃痰作潮而生風熱即宜  
金星丸下之或氣弱者不可下宜奪命散以控下涎  
次服惺惺散加南星白附子

四順飲

見裏熱三三

益黃散

見三

補中益氣湯

見唐熱三五

地黄丸

見九九

異功散

見吐瀉三三

四味肥兒丸

見八三三

白朮散

見渴八三三

金星丸

治風熱結聚喉內痰鳴喘麤咳嗽面紅顯

腫咽膈壅塞發熱狂躁多渴

鬱金末

雄黃 另研各壹分

膩粉 半

巴豆 去油

右為末米醋糊丸麻子大薄荷臘茶下

奪命散

見驚三

惺惺散

見痘四九五

四物二連湯

治血虛勞五心煩熱晝則明了夜則

發熱夜熱

四三

四三



發熱脇肋并一身盡熱日晡肌熱

當歸

生地黃

白芍藥

川芎

黃連

胡黃連

各等分

右水煎服

積久熱也疳熱亦久但無面黃喫炭土鼻下爛也

因小兒積熱者表裏俱熱徧身皆熱頰赤口乾

小便赤大便焦黃先以四順清涼飲子利動藏府則

熱去既去復熱者內熱已解而表熱未解也當用惺

惺散紅綿散加麻黃微發汗表熱乃去表熱去後又

發熱者何也世醫到此盡不能曉或再用涼藥或再

解表或以謂不可醫誤致夭傷者甚多此表裏俱虛

氣不歸元而陽浮於外所以再發熱非熱證也只用

六神散入梗米煎和其胃氣則收陽歸內身體便涼

熱重者用銀白散。曾積熱眼胞浮腫面黃足冷發

熱從頭至肚愈甚或聞飲食之氣惡心及腸疼嘔吐

治法詳載傷積論中。按曾氏所謂積熱乃指腹中

有癖而熱與久積之積不同不妨並存之

清涼飲子

裏三二

惺惺散

痘疹

紅綿散

白殭蠶

炒黃

天麻

生用

南星

切薄片油浸黃蘗

發熱

刀科三

四三



蘇木節 另研貳兩半

右為末每服一錢水一小盞入紅綿少許同煎至六分溫服凡小兒風熱頭目不清並宜服之若傷寒有表證發熱者每服入去節麻黃末五分有裏熱心燥渴者入滑石末半錢同煎服之

六神散

人參

白茯苓

乾山藥

白朮

白扁豆

甘草 各一分

右為末每服一大錢水一小盞棗一枚薑二片同煎至五分服此藥用處甚多治胃冷加附子治風

證加天麻治痢加鶯粟殼

銀白散

乾山藥

白朮

白茯苓 各半兩

人參

白扁豆

知母

甘草 炙

升麻 各等分

右為末每服一大錢水一小盞棗一枚生薑二片同煎溫服不拘時候

桃枝丸 踈取積熱及結胸又名桃符丸

巴豆霜

大黃

黃蘗 各壹錢

輕粉

硃砂 各半錢



右細末麵糊丸粟米大煎桃枝湯下一晬兒五七

丸五七歲二三十九未晬兒二三九臨臥服

梔鼓飲子 治小兒畜熱在中身熱狂躁昏迷不食

梔子仁 柴一枚

豆豉 兩半

右用水三盞煎至二盞看多少服之無時或吐不

吐立效

梔子湯 治小兒積熱心臟小便赤腫口内生瘡

梔子仁

木通

當歸尾

白芷 各貳錢

防風

甘草 各壹錢

右為細末麥門冬煎湯送下

三黃丸 裏熱

曾玉露飲 治頰赤咽乾心煩躁睡不穩身熱頭痛

兼中暑發渴昏悶小便不通驚氣入腎夢中齧牙

加金珠散薄荷湯空心調服

寒水石 中有細紋

石膏 潔白堅硬而有

墻壁者各壹兩

甘草 參錢晒乾

天陰火焙

右除前二味外甘草剉曬或焙同為細末每服半

錢至一錢溫湯無時調服或麥門熟水

益元散 解暑毒利小便理煩渴除驚悸

滑石 陸兩

粉草 壹兩

細剉



右二味或曬或焙研為細末每服一錢至二錢溫

熱水無時調服涼水亦可

萬安飲 推陳致新除邪輔正和脾胃宣通氣血

調順飲食疎解風寒寧心化痰去煩甲熱不拘證

在表裏並宜可投常服百病不生真元益固補養

諸虛亦有奇驗此與宣明論當歸散相類不遠治

法最多其藥品之外惟加枳殼半夏

人參 去蘆

當歸 洗

大黃 生用

芫胡 去蘆

枳殼 去瓢

半夏 炮裂

芍藥 洗淨

黃芩

防風 去蘆

甘草 十味各壹兩

滑石末 陸兩

右剉除滑石末臨入和勻每服二錢水一盞薑三

片煎七分無時溫服或加棗一枚同煎

調胃散 桃枝丸取積熱後服之

人參 叁錢

白朮 貳錢

甘草 炙

白茯苓

饗粟子 各壹錢

白附子 半分

藿香

丁香 各半錢

右為末紫蘇湯下半錢或一錢

寒熱寒熱者證如瘡狀陰陽相勝也先寒而後熱陽

不足先熱而後寒陰不足寒多而熱少陰勝陽也熱



多而寒少陽勝陰也寒熱相半陰陽交攻也寒熱隔  
日陰陽乍離也陽盛發熱陰盛發寒也其有頭疼汗  
出者有嘔吐不食者有增寒而飲水者壯熱而飲湯  
者有筋骨疼痛者或瀉或秘或內寒而外熱或內熱  
而外寒又有寒而腹中痛熱而腹中鳴是有食積也  
治法因於食積者當用白餅子下之次行補助以錢  
氏白朮散寒多熱少者小柴胡湯加桂熱多寒少者  
白虎湯加桂寒熱相半者並用小柴胡湯主之。薛  
經曰陽虛則外寒陰虛則內熱陽盛則外熱陰盛則  
內寒寒熱往來此乃陰陽相勝也故寒氣並於陰則  
發寒陽氣並於陽則發熱寸口脉微為陽不足陰氣  
上入陽中則惡寒尺脉弱為陰不足陽氣下入陰中  
則發熱陽不足則先寒後熱陰不足則先熱後寒陰  
陽不歸其分則寒熱交爭也又上盛則發熱下盛則  
發寒陽勝則乍熱陰勝則乍寒陰陽相勝虛實不調  
故邪氣更作而寒熱往來或乍寒乍熱也少陽膽者  
肝之府界乎太陽陽明之間半表半裏之分陰陽之  
氣易於相乘故寒熱多主肝膽經證以小柴胡湯加  
減調之若祇見寒熱起居如常久而不愈及大病後  
元氣未復悉屬陰虛生熱陽虛生寒宜用八珍湯補



之甚者十全大補湯有食積為病亦令寒熱用保和  
丸消之若兼嘔吐泄瀉用六君子湯厥冷飲熱人參  
理中丸作渴不止七味白朮散食積既消而寒熱尚  
作者肝邪乘脾所勝侮所不勝也用異功散加柴胡  
山梔其瘧證寒熱詳見瘧門

白餅子

瘧八百元

白朮散

渴八百三

小柴胡湯

半表半三三

白虎湯

表裏三三

八珍湯

虛

十全大補湯

虛

保和丸

宿八百元

六君子湯

脾

人參理中丸

吐瀉

異功散

吐瀉

變蒸

變蒸者陰陽水火蒸於血氣而使形體成就

是五臟之變氣而七情之所由生也蓋兒生之日至  
三十二日一變每變蒸畢即覺性情有異於前何者  
長生臟腑意智故也何謂三十二日長骨添精神人  
有三百六十五骨以象天數以應期歲以分十二經  
絡故初生至三十二日一變生癸屬足少陰腎藏精  
與志六十四日二變一蒸生壬屬足太陽膀胱其發  
耳與骭冷至九十六日三變生丁屬手少陰心經心  
藏神其性為喜一百二十八日四變二蒸生丙屬手  
太陽小腸其發汗出而微驚一百六十日五變生乙



屬足厥陰肝肝藏魂喜哭一百九十二日六變三蒸  
生甲屬足少陽膽其發目不閉而赤二百二十四日  
七變生辛屬手太陰肺肺藏魄生聲二百五十六日  
八變四蒸生庚屬手陽明大腸其發膚熱而汗或不  
汗二百八十八日九變生巳屬足太陰脾脾藏意智  
至三百二十日十變五蒸生戊屬足陽明胃其發不  
食腸痛而吐乳又手厥陰心包絡手少陽三焦此二  
經俱無形狀故不變而不蒸也謂十變五蒸乃天地  
之數以生成之然後始生齒能言知喜怒故云始全  
也大倉云氣入四肢長碎骨於十變後六十四日爲  
一大蒸計三百八十四日長其經脉手足手受血故  
能持握足受血故能行立經云變且蒸謂蒸畢而足  
一歲之日有餘也師曰不汗而熱者發其汗大吐者  
微止不可別治又六十四日爲二大蒸計四百四十  
八日又六十四日三大蒸計五百一十二日共五百  
七十六日變蒸既畢兒乃成人也變者變生五臟也  
蒸者蒸養六腑也所以成人變者上氣蒸者體熱每  
經一變一蒸情能既異輕則發熱微汗其狀似驚重  
則壯熱脈亂而數或吐或汗或煩啼躁渴輕者五日  
解重者七八日解其候與傷寒相似亦有變蒸之餘



續感寒邪者但變蒸則耳冷尻冷上脣發泡狀如泡  
珠若寒邪搏之則寒熱交爭腹中作痛而啼叫之聲  
日夜不絕變者易也蒸於肝則目眩微赤蒸於肺則  
噎嗽毛聳凡五臟六腑筋脉骨節循環各有證應其  
治法和平之劑微表之執實者微利之或不治亦自  
愈。湯千金變蒸論云凡兒生三十二日一變六十  
四日再變變且蒸九十六日三變一百二十八日四  
變變且蒸一百六十日五變一百九十二日六變變  
且蒸二百二十四日七變二百五十六日八變變且  
蒸二百八十八日九變三百二十日十變變且蒸積  
三百二十日小蒸畢後六十四日大蒸蒸後六十四  
日復大蒸蒸後一百二十八日復大蒸凡小兒自生  
三十二日一變再變爲一蒸凡十變而五小蒸又三  
大蒸積五百七十六日大小蒸都畢乃成人小兒所  
以變蒸者是榮其血脉改其五臟故一變竟輒覺情  
態有異其變蒸之候變者上氣蒸者體熱變蒸有輕  
重其輕者體熱而微驚耳冷尻冷上唇頭白泡起如  
魚目珠子微汗出重者體壯熱而脉亂或汗或不汗  
不欲食食輒吐喎目白睛微赤黑睛微白又云目白  
者重赤黑者微變蒸畢自精明矣此其證也單變小



微兼蒸小劇凡蒸平者五日而衰遠者十日而衰先  
期五日後期五日為十日之中熱乃除耳或違日數  
不歇切不可妄治及灸刺海藏云言變蒸通一十八  
小蒸後二百五十六日為十大無若身熱耳熱尻  
蒸也兒乎與切不嘔而吐也亦熱此乃他病可作別治  
表之實熱者微利之古方紫霜丸黑散子柴胡湯皆  
可有寒無熱并吐瀉不乳多啼者當歸散調氣散主  
之前證蓋小兒所不免者雖勿藥亦可也前藥峻厲  
非惟臟腑不勝亦且反傷氣血余嘗見一小兒至一  
變發熱有痰沒抱龍丸一粒卒至不救慎之慎之其  
有不熱不驚略無證候而暗變者蓋受胎氣壯實故  
也

紫陽黑散 治小兒變蒸壯熱亦治傷寒發熱

麻黃貳錢半 大黃壹錢同剉 杏仁去皮尖

右件同一處搗和並略燒存性再以杏仁研膏和  
之密器盛每服一豆許乳汁調和灌之

紫霜丸癩積

柴胡湯 治變蒸骨熱心煩啼叫不已

人參 甘草微炙 麥門冬去心

龍膽草酒炒 防風各壹錢 柴胡伍分



右每服壹錢水煎

當歸散 治變蒸有寒無熱

當歸 貳錢

木香

官桂 辣者

甘草 炙

人參 各壹錢

右每服壹錢薑棗水煎

調氣散 治變蒸吐瀉不乳多啼欲發慢驚

木香

香附子

人參

橘皮

藿香

甘草 炙各壹錢

右為末每服壹錢薑棗水煎服

幼科類萃此方有製厚朴壹錢

平和飲子 治嬰兒變蒸於三日後三日進一服可

免白病百日内宜服

人參 去蘆

甘草 炙各半錢

白茯苓 壹錢 去皮

升麻 貳分 煨

右吹咀用水煎不以時候服稟受弱者加白朮

錢肥大壯實者不用

參杏膏 治小兒變蒸潮熱

人參 去蘆

杏仁 去皮 尖

川升麻 煨各半錢

甘草 貳錢 炙

右為極細末百日已前每服一字用麥門冬去心

煎湯食遠調服



白靈脂 治小兒蟲咬心痛欲絕

甘草 治小兒蟲咬心痛欲絕

人參 治小兒蟲咬心痛欲絕

參香膏 治小兒變蒸厥熱

雞頭人共實 皆不用

式父用木煎不以却新別稟受陳昔以白木

長蘂 治小兒蟲咬心痛欲絕

人參 治小兒蟲咬心痛欲絕

甘草 治小兒蟲咬心痛欲絕

白茯苓 治小兒蟲咬心痛欲絕

白靈脂 治小兒蟲咬心痛欲絕

# 心痛

小兒心痛當於大人心痛門參用之

心痛吐水者蟲痛 心痛不吐水者冷心痛

錢氏靈礬散 治小兒蟲咬心痛欲絕

五靈脂 貳錢

白礬 火飛半錢

右同研每服一二錢水一鍾煎至五分溫服無時

當吐出蟲

聖惠治小兒心痛但覺兒將手數數摩心腹即啼是

心痛不可忍宜服荷藥散方



赤芍藥

人參 去蘆

白朮

黃芩

川大黃 微炒

當歸 已上各壹分

右搗羅為麤散每服一錢以水一小盞煎至五分去滓不計時候量兒大小加減溫服

茅先生治小兒心痛金鈴散

金鈴子

炮去皮核

蓬莪茂

炮各壹兩

茴香

木香

炮

荆三稜

炮各半兩

右為末每服一錢半錢用熱酒調下

# 心驚

## 煩躁

薛仲景云火入於肺則煩入於腎則躁夫心者君火也火王則金燔水虧而火獨存故肺腎合而為躁也活人云但煩熱者虛煩也諸虛煩熱與傷寒相似但不惡寒鼻不疼故知非傷寒也頭不痛脈不緊故知非裏寒也不可發汗攻下當與竹葉湯兼嘔者與橘皮湯又心虛則先煩而後渴翁翁發熱其脈浮緊而大是也蓋煩者心中煩擾而內熱故屬陽躁者肢體躁動或裸身欲入井中為外熱故屬陰外熱者無根



之火也。是以爲虛在小兒當辨其嘔煎不安是煩嘔  
唾不定是躁。嘔煎者心經有熱精神恍惚煩滿生驚  
嘔唾者心經有風煩躁驚搐也。熱甚者黃連解毒湯  
輕者導赤散。風熱者至寶丹。脈數而實便閉有熱者  
神芩丸。此皆實熱之治法也。若煩而頭痛短氣口乾  
咽燥不渴者虛也。用四君加芩歸。因藥攻伐而作渴  
者用竹茹湯。煩而不得眠者酸棗仁湯。心神顛倒煩  
熱欲吐者朱砂安神丸。面戴陽目內赤六脈洪大按  
之全無者血虛發躁。用當歸補血湯。若躁而裸體欲  
入井中。脈沉細或浮大按之如無者。此皆陰盛發躁  
也。宜用參附湯有回生之功。

清熱解毒丸

治五臟積熱毒氣上攻胸臆煩

喉腫痛赤眼壅腫頭面發熱唇口乾燥兩頰生瘡  
精神恍惚心忪悶亂坐臥不寧及傷暑毒面赤身  
熱心煩躁而渴飲食不下

寒水石

石膏

各捌兩

青黛

肆兩

右研末入青黛和勻蒸餅七箇水調爲丸如芡實  
大每服一丸食後新汲水化下或細嚼生薑湯下  
如中諸毒並宜服之及驚風潮熱痰涎壅塞心胸  
煩躁頰赤多渴坐卧不穩每服半粒量大小加減



竹茹湯

吐七白丸

橘皮湯

橘皮 壹兩半

甘草 炙

竹茹 各半兩

人參 貳錢五分

右每服五錢薑水煎食前服

黃連解毒湯 治時疾三日汗已解若煩悶乾嘔口

燥呻吟發熱不卧

黃連 炒叁錢 黃檗 炒半兩 梔子 炒肆枚

黃芩 炒貳錢

每服二三錢水煎未效再服亦治熱痢

導赤散 心

至寶丹 治諸驚癇心熱及卒中客忤煩躁風涎搐

搦或傷寒狂語伏熱嘔吐

生犀角 鎊 生玳瑁 鎊 琥珀

朱砂 水飛 雄黃 水飛各壹兩 金箔 伍拾片半為衣

銀箔 伍拾片 片腦 壹匙 麝香 壹錢

牛黃 半兩 安息香 壹兩半為末西掬去砂取壹兩酒煎成膏

右各另研為末和勻入安息香膏如乾入熟蜜少

許丸桐子大每服一二丸人參湯化下量見加減

用之



神芩丸 治風熱壅滯頭目昏眩口舌生瘡牙齒齧  
蝕或遍身瘡疥咬牙驚惕怔忡煩躁作渴或大便  
澀滯或積熱腹滿驚風潮搐等證

大黃 生

黃芩 各貳兩

生牽牛末 壹兩

滑石 肆兩

黃連

薄荷葉

川芎 各半兩

右為末水糊丸如桐子大每服三四丸溫水下

酸棗仁湯

酸棗仁 去殼取仁

甘草 炙 生地黄

梔子仁

麥門冬

人參

當歸身 各等分

右剉細加燈心水一盞煎七分去滓溫服不拘時

朱砂安神丸

當歸補血湯

心火熾盛土喜燥而惡濕故凡脾胃之氣  
虛弱則不能升舉清陽健運中  
氣又復少陽相火之時熱傷元氣則肢體怠惰不收  
兩脚痿弱嗜睡發熱精神不足飲食少思口中無味  
呼吸短乏氣促口中視物眈眈小便赤數大便不調  
谷日注夏此皆稟賦陰虛元氣不足之證升液補陰  
論之詳矣育子者其母不知冬月養陽之道乎治  
法日南也



治... 陽性... 湯或大便

大黃... 生牽牛末... 薄荷葉

當歸... 每服三四丸... 溫水

米... 共

古... 煎... 去... 煎

當歸... 人參

# 注夏

脾為太陰位屬坤土喜燥而惡濕故凡脾胃之氣不足者遇長夏潤溽之令則不能升舉清陽健運中氣又復少陽相火之時熱傷元氣則肢體怠惰不收兩脚痿弱嗜卧發熱精神不足飲食少思口中無味呼吸短乏氣促目中視物暈暈小便赤數大便不調名曰注夏此皆稟賦陰虛元氣不足之證丹溪補陰論言之詳矣育子者其可不知冬月養陽之道乎治法用補中益氣湯去升麻柴胡加炒黑黃檗主之若

注夏

丹溪

卷三



因勞役發熱血虛脉大者用常歸補血湯氣血兩虛者八珍湯肝腎陰虧者地黃丸大便作瀉者人參理中湯若乳母肝火乘脾寒熱少食者柴胡梔子散胃火作渴者竹葉石膏湯小兒多因乳母之氣不調而致當戒怒氣調飲食適寒温則可以遠病矣又如今人夏月皆以香薷湯浸冷代茶飲之殊不知香薷利水大損元陽厚朴剋伐大瀉真氣况脾性喜温而惡寒夏月陰盛於内冷啜傷脾若胃強有火濕熱為病之人固無大害其脾胃虛弱中氣不足者必為腹痛少食泄瀉寒中之疾矣此大人亦所當戒者况小兒

乎慎之慎之

補中益氣湯虛 三一五

當歸補血湯虛 四二

八珍湯虛 後八

地黃丸腎 九九六

人參理中湯吐 三三

柴胡梔子散發 三三

竹葉石膏湯發 三三

清暑益氣湯 治暑邪干衛身熱自汗

黃芪

蒼朮泔浸去皮 各壹錢 升麻柒分

人參

白朮 陳皮炒

神麩炒

澤瀉各伍分 甘草

黃蘗酒浸 炒

當歸身 麥門冬去心

生夏

初科三

五九



青皮炒

葛根各參分

五味子玖粒

右水煎服

清燥湯 治小兒自汗或因熱傷元氣大小便秘澀

黃芪炒

蒼朮各伍分

白朮

陳皮

澤瀉

人參

白茯苓

升麻

麥門冬去心

當歸身

生地黄

神麩炒

猪苓

黃蘗酒拌炒 各參分

五味子伍粒

黃連炒

甘草炙各貳分

右薑一片水一鍾煎服

# 舌

舌者心之候脾之脉絡於舌也二經有熱無所於泄而發於舌如舌絡微緊時時舒舌謂之弄舌附舌下近舌根生形如舌而小謂之重舌舌漸漸腫大塞滿口中謂之木舌。曾凡患此證是脾與心肝屢受極熱有所謂重舌木舌又謂之舌黃鵝口名雖異皆熱也。大抵重舌生於舌下挺露如舌故曰重舌然脾之絡脉係舌傍肝之絡脉係舌本心之絡脉係舌根凡此三經或為濕熱風寒所中則舌捲縮或舒長或腫



滿宜消黃散發三三六綠袍散主之。不實歸散羌活散與服。

當歸散發三三六羌活散發三三六

**辨舌** 錢弄舌者脾藏微熱令舌絡微緊時時舒舌治

勿用冷藥及下之當少與瀉黃散漸服之肥實者用

或欲飲水醫疑為熱用冷藥下之者非也

飲水者脾胃津液少故也又加面黃肌瘦五心煩熱

即為疳宜加胡黃連輩。若大病未已用藥後弄舌

者凶。薛小兒舌微露而即收者名弄舌此屬心脾

虧損用溫脾散補之舌舒長而良久不收者名吐舌

乃心脾積熱用瀉黃散主之或兼口舌生瘡作渴飲

冷屬胃經實熱亦用前散作渴飲熱屬胃經虛熱用

四君子湯食少作渴或大便不實脾胃虛弱也用七

味白朮散口角流涎或腮頰患腫胃虛風熱也先用

人參安胃散次用七味白朮散若午後甚者脾血虛

也四物多加參朮茯苓未應用補中益氣湯及審五

臟相勝若因疳瘦所致當參諸疳門

瀉黃散脾七三溫脾散腹脹

白朮散渴人參安胃散脾七三

四物湯失血補中益氣湯虛羸

**辨舌** 湯重舌附舌下近舌根生形如舌而小謂之重

舌重舌



舌其著舌下如此者名重舌其著頰裏及上腭如此者名重腭其著齒斷上如此者名重斷皆刺之出血可也。治法用苦竹瀝漬黃檗末點舌上如不愈後用真蒲黃傳之不過三次愈。用真蒲黃微炒帑鋪地裏指輕輕按之按罷擦藥馬牙硝塗舌下日三度。擦舌下更以溫水蘸熟帑先用新水採口并舌上下後用阜茨針燒灰入腦子少許每用半字。擦舌上下出涎立效。亦治燒烏賊無骨細研和雞子黃傳喉及舌上。亂髮灰細研以半錢傳舌下日不住用之。桑白皮煮汁塗乳飲之。

張烏魚散 治小兒重舌

烏魚骨 壹兩 蜣螂 燒灰

蒲黃 各伍錢

枯白礬 貳錢 伍分

右為極細末用鷄子黃調塗舌下。嚥津無妨。

青液散 治小兒重舌及口瘡

青黛 朴硝 各壹錢 龍腦 壹字

右為細末用蜜調。鷄翎蘸少許傳之。

當歸連翹湯 治小兒心脾有熱致生重舌

當歸尾 連翹 川白芷 各叁錢

大黃 煨 甘草 各壹錢



右咬咀用水一盞煎食前服

一捻金散 治小兒重舌及木舌

雄黃 貳錢

鵬砂 壹錢

腦子 少許

甘草 半錢

右為細末乾摻舌上或用蜜湯調鷺翎刷嚥

綠袍散 治重舌及滿口內外瘡毒咽膈不利

薄荷葉 去老梗

荆芥穗 貳味各伍錢

青黛

玄明粉

鵬砂 叁味各貳錢半

百藥煎

甘草 貳味各叁錢

右剉焙為末除玄粉鵬砂二味在乳鉢內細杵同前藥末再杵勻用壹字至半錢乾點舌上令其自化或新汲水入蜜調點舌上亦好

**木舌** 木舌者舌腫漸漸麤大滿口不急治即塞殺人

也 曾木舌者舌腫硬而妨乳食此為風熱盛也以

常歸散瀉黃散玉露飲皆可服之次消黃散點擦舌

上蓋舌者心之管心熱則生瘡破裂肝壅則血出如

湧脾閉則白胎如雪熱則腫滿風則強木口合不開

四肢壯熱氣喘語塞即其候也治法涼解上焦及心

肝脾三經邪熱疎風化痰初用百解散加五和湯水

薑燈心煎投次以牛蒡湯同當歸散入生地黃水薑



煎服。治法用局方中紫雪貳錢半竹瀝半合和之時時抹入口中自消。百草霜滑石芒硝為末酒調傳。

瀉黃散 脾方三

玉露飲 積三五五

消黃散 治風熱上攻舌硬腫大不消。

風化朴硝 真蒲黃 各半兩

右蒲黃晒乾為末同朴硝乳鉢內細研勻每用一字或半錢點搯舌上下。

百解散 急三五六 五和湯 失二三元

牛蒡湯 咽二三百

川硝散 治小兒木舌

朴硝 壹兩 真紫雪 伍錢 食鹽 貳錢半

右為細末每服五分入竹瀝三兩點用白湯調塗舌上。嚥津無妨。

白胎丹 溪云舌上生如微粒桑白皮汁傳之三兩

次妙

舌上瘡 本草治小兒舌上瘡飲乳不得以白礬和雞

子置醋中塗足底二七即愈。千金方以蜂房燒灰屋間塵各等分和勻傳之。又以桑白汁塗乳與兒

飲之。又以羊蹄骨中生體和胡粉傳之。外臺小

舌白胎

力斗三

三四



品以烏賊魚骨燒末雞子黃和塗之。嬰孺燒葵根

為灰每日少許傅之。張雞峰方野薔薇根剉碎每

用一匙頭以水二盞煎至六分去滓熱含冷即吐了

治口舌生瘡久不差。

**舌下血出**千金翼治舌上黑有數孔出血如涌泉此

心臟病也方。

戎鹽 黃芩

大黃各伍兩 人參 桂心各貳兩

甘草壹兩 右七味末之鍊蜜丸如梧子每服

十九日三服仍燒鐵烙之。

# 諸失血證

曾小兒九道出血何為而然蓋人之所有者血與氣

也心者血之主肺者氣之主氣主响之血主濡之榮

養百骸灌溉絲脉升降上下榮衛諸和自然順適一

或不調疾由生矣或外為六淫所侵內因七情所沮

氣乃留而不行血乃壅而不濡內外抑鬱不能流注

以榮於身必有妄動之患叔和以訖脉為失血之義

在七表屬陽故也陽明主乎多氣多血未有不因熱

而得蓋氣血俱熱熱鬱內逼失其常度是以妄行



有在襁褓患此證者固非七情所傷皆因乳母執著不自寬釋及啖辛辣之物流于乳絡兒飲之後停滯不散鬱蒸於內亦能動血或居重幃暖閣火氣熏逼不令常見風日積溫成熱熱極則湧泄或吐或衄或大小腑亦多血來者有氣虛而邪熱乘之則血不得循流故道滲於諸經亦生走失之證其面眇白脉沉微血淡紫口氣緩是也又况嬰孩脆弱易虛易實因熱內攻血隨氣行或壅而上逆或下而忘返遂有吐血衄血瀉血溺血之證然而血不苟動因氣使之風不自生因熱而起由是而論可以類推治法先明虛實審得病源隨經施治藥餌無差則不失其機要實則小柴胡湯加生地黃絲茅根或苦參亦好並用水煎服或咬咀五苓散合五和湯亦加絲茅根苦參水煎及投消毒飲次用局方鷄蘇丸三黃丸間服虛則理中湯及人參芩歸湯皆可服間有醫者見其血盛以為熱極過投涼劑遂使血寒不能歸源而妄流其色紫黯而凝滯或成小片當服薑附之劑以溫之自然流暢毋致妄行為佳

小柴胡湯

潮熱

五苓散

驚

五和湯

裏熱

消毒飲

喉痺

者夫血發吐血

力斗三

六六



局方鷄蘇丸 大吐血

三黃丸 裏熱

理中湯 吐瀉

人參芎歸湯 治九道血妄行

人參 去蘆

川芎

當歸 酒洗各半兩

荆芥 貳錢

右每服貳錢水一盞煎七分溫服無時

黃芩丸 治小兒衄血吐血下血

右以黃芩為末煉蜜丸如鷄頭大二歲一丸濃鹽

湯下柏葉石榴花為末吹鼻治衄血吐血一方定

州瓷器末治嘔血破血止血

茅花湯 治鼻衄不止吐血下血

用茅花一大把水三盞煎濃汁一盞分二服即瘥

無花根梗代之兼治血痢黑痢

**吐血** 全嬰論云夫吐血者榮衛氣逆也榮者血也衛

者氣也榮衛相濟不失常道一有所勝則致妄行血

者水也決之東則東流決之西則西流氣之使血其

勢如此巢氏云血者是有熱氣盛而血虛熱乘於血

血性得熱則流散妄行氣逆則血隨氣上故令吐血

也又或飲食太飽之後脾胃內冷不能消化忽吐所

食之物氣血相衝因傷肺胃亦令吐血若久嗽氣逆



面目浮腫而嗽吐血者是虛損也。薛清者為榮濁者為衛榮行脉中衛行脉外蓋榮者水穀之精氣也和調於五臟灑陳於六腑故能入於脉夫榮者陰血也所主在心統化在脾藏在肝宣布在肺輸泄在腎灌溉一身滋養百脉諸經由此而生毓焉然血之所統者氣也故曰氣主响之血主濡之是以氣行則血行氣止則血止陽生陰長夫倡婦隨之道也若氣一傷則變證百出故妄行則吐衄衰涸則虛勞降下則便紅熱陷則溺赤滲於腸胃則為腸風陰虛陽搏則為崩漏此皆氣有殄戾之乖而血乃生滲溢之患也然養陰者可不先知 陽之道乎小兒患之多因稟賦積熱或食膏粱厚味或乳母七情鬱火所致治法若氣虛血弱當以人參補之陽旺則陰生血也若四物湯者獨能主血分受傷為氣不虛也若左寸關脉數而無力血虛也四物湯加參朮浮而無力氣虛也補中益氣湯尺脉數或無力腎虛也六味地黄丸右寸關脉數而有力者肺胃熱也犀角地黄湯後用四物湯加參朮白朮尺脉數而無力陰虛也用六味地黄丸若面黃目澀眇多手麻者脾肺虛也用黃芪芍藥湯



四物湯 治血虛發熱煩躁或晡熱作渴頭目不清

若因脾虛不能生血者用四君子湯

當歸

熟地黃

合貳錢

芍藥

川芎

各壹錢

右水煎服

補中益氣湯

虛熱

六味地黃丸

腎丸

犀血地黃湯

治傷寒溫病失於表汗致內有瘀血

吐血面色黃大便黑及瘡痘出多以此解之

犀角

鎊

牡丹皮

各壹兩

生地黃

捌錢

赤芍藥

柒錢

右每服貳錢水煎服

黃芪芍藥湯

治衄多歲面黃眼澀多眵手麻

黃芪

叁兩

甘草

炙

升麻

葛根

芍藥

炒黃各壹兩

羌活

半兩

右每服叁錢水煎服。按此手足太陰陽明藥也

然血虛久則陽亦虛矣故血不足則麻木陰虛火

動變證百出實非風也此出升陽滋陰例

人參黃芪散

治虛勞客熱消瘦倦怠口燥咽乾目

晡潮熱五心煩熱盜汗胸滿食少作渴咳唾時有

膿血



天門冬去心 參兩

半夏

知母炒黃

桑白皮

赤芍藥炒

黃芪炒

紫苑

甘草炙

鼈甲醋炙以上各半兩

白茯苓

柴胡

秦艽

生地黃

熟地黃

地骨皮各貳兩

人參

桔梗各壹兩

右劉散每服三五錢水煎服大人亦得一方有生薑

栝枝飲 治小兒衄血吐血

栝枝乾者

藕節乾者

右等分爲末三歲半錢藕汁入蜜沸湯調下一方

白芍藥爲末磨犀角汁調治咯血衄血

辰膠散 治小兒吐血

阿膠炒

蛤粉等分

辰砂少許

右爲末和粉紅色三歲一錢藕汁和蜜調下

紫參散 治吐血

紫參

山梔子

生乾地黃各壹兩

刺薊壹分 燒灰

亂髮壹分 燒灰 俱存性已上搗羅爲細末次用

蒲黃

伏龍肝各壹分 並細研

右件都拌勻每服半錢至壹錢煎竹茹湯調下

衄血者是五臟熱結所爲也血隨氣行通流臟



腑冷熱調和不失常度無有壅滯亦不流溢血得寒而凝結得熱而流散熱乘於血血隨氣發溢於鼻竅也。又有因傷寒瘟疫諸陽受病不得其汗熱無所泄故鼻從而出也。春冬衄者用生地黄研取汁加生蒲黃少許砂糖井花水浸服之愈。秋夏衄者用車前草一握洗淨同生薑一處研取汁入生蜜一匙先拌查寒鼻次川新汲水和蜜并車前草生薑汁飲之即愈。又方生蘿蔔取根搗自然汁仰頭滴入鼻管中即止次以新汲水和蜜蘿蔔汁飲之良。薛因驚仆氣散血無所羈而鼻衄者用異功散加柴胡山梔左臉青而兼赤者先用柴胡清肝散後用地黃丸右臉赤乃肺大腸實熱也用瀉白散鼻色赤乃脾胃實熱也用瀉黃散微赤乃脾經虛熱也用異功散加升麻柴胡色深黃用濟生犀角地黃湯後用楊氏地黃散淡白色用六君子湯頰間色赤用四物湯加山梔赤甚用五淋散小便赤色用六味丸補中益氣湯唇色白用六君子湯久不愈用麥門冬飲子若初病元氣未虧乳食如常發熱壯熱二便秘結作渴飲水卧不露睛者悉屬形病俱實當治邪氣若病久元氣已虧食少發熱口乾飲湯嘔吐泄瀉肢體畏寒卧而露



睛者悉屬形病俱虛當補正氣為要

湯氏地黄湯 治榮中熱及肺壅鼻血生瘡一切丹

毒

生地黄

赤芍藥

當歸

川芎 各等分

右咬咀水煎去渣量大小加減服如鼻衄臨熟入

生蒲黃少許生瘡加黃芪等分丹毒加防風等分

同煎累驗

柴胡清肝散 肝熱

地黄丸 腎

瀉白散 脾

瀉黃散 脾

異功散 吐瀉

六君子湯 脾

五淋散 淋

六味丸 即地黄丸 腎

麥門冬飲子 治吐血久不愈者

五味子 拾粒

麥門冬 去心

黃芪 各壹錢

龍膽丸 治小兒衄不止

黃連

龍膽草 各等分

右為末糊丸如小豆大三歲三十丸或作散子以

濃鹽水送下

藥皮湯 治小兒衄血

諸疾血證衄血 功詳三

七



當歸身

人參

生地黄各五分

有水煎服

槐花散 治衄血

槐花炒壹兩

蒲黃半兩

川麩薑壹分

右搗羅為細末每服半錢新水調下

藥皮

山梔子各壹兩

甘草炙半兩

右咬咀三歲一錢水一小盞煎三分去滓服

膠黃散 治小兒大衄口鼻耳出血不止十五六歲

兒陽盛多此病

膠壹兩

黃壹兩

右為末三歲半錢生地黄汁微煎調下食前服

**便血尿血**大便下血者是大腸熱結損傷所為也藏

氣既傷風邪自入或蓄熱或積冷或濕毒於脾胃或  
疳食傷於臟腑因茲冷熱交擊疳濕互作致動血氣  
停留於內凝滯無歸滲入腸中故大便下血也或有  
腹脹冷氣在內攻衝亦令大便下血又因風冷乘虛  
客入脾胃或瘀血在於腸胃濕毒下如豆汁又疳傷  
於臟亦能使血若上焦心肺積熱施注大腸亦令大  
便下血也亡血脾弱必渴久則血虛其人必肌體萎  
黃頭髮不黑矣。溺血者蓋心主血與小腸相合血



之流行週遍經絡循環臟腑若熱聚胸臆血滲入腠  
故小便血出也。薛經云肺朝百脉之氣肝統諸經  
之血又云氣主响之血主濡之蓋榮血為水穀之精  
氣灌溉五臟六腑四肢百骸若脾胃有傷榮衛虛弱  
行失常道故上為衄血吐血下為尿血便血矣若外  
感風邪則血鮮為腸風內傷則血濁為臟毒又熱入  
大腸則大便下血熱入小腸則小便出血然小兒多  
因胎中受熱或乳母六淫七情厚味積熱或兒自食  
甘肥積熱或六淫外侵而成若因母食厚味者加味  
清胃散怒動肝火者加味小柴胡湯憂思鬱怒者加  
味歸脾湯稟父腎燥者六味地黃丸兒有積熱小便  
出血者實熱用清心蓮子飲虛熱用六味地黃丸大  
便出血者犀角地黃湯風邪外侵者倉廩散病後元  
氣下陷者補中益氣湯糞前見血者四君加黃連製  
吳茱萸糞後見血者四君加吳茱萸製黃連若嬰兒  
以治母為主餘當臨證制宜。

清胃散

齒痛者尤

小柴胡湯

潮熱 三三 平素平氣

歸脾湯

煩躁驚悸

地黃丸

腎丸丸丸

清心蓮子飲

尿淋 六百八

五倍丸

治小兒大便下血如腸風臟毒

若夫五倍便血

力十三

三十四



右以五倍子乾為末煉蜜丸如小豆大二歲三十丸米湯下

訶灰散 治小兒因疳大便有血

右以訶子燒灰存性一半為末米湯調下食前三歲一錢

桃膠丸 治小兒小便出血陰莖中痛

右以桃膠一塊如棗夫水一盞半煎三分日進三服下石子如豆石盡止藥

火府散 治小兒小便出血

木通 生地黃 甘草

黃芩

右為末水一盞煎六分不時溫服

車前散 治熱盛積於小腸甚則尿血

牡蠣半兩燒為粉

車前子

甘草炙微黃剉

川朴硝各壹分

右搗羅為散每服一錢以水一小盞煎至五分去滓溫服量兒大小加減不拘時候



治小兒心氣不足

十一

九水湯下

調灰散 治小兒因丹六復有血

辛散胆量良大小心熱不吐却熱

式畫羅為精每瓶一錢以水一小盞煎至五分去

桃川林酒各壹

桂醪為餅半兩熱

車前子

甘草黃性

車前子 治小兒心熱其傾氣血

式為末水一盞煎六分不熱盡服

黃芩

# 語遲

五臟有五聲心聲為言若兒稍長應語而語遲由在胎時母卒驚怖內動兒臟邪乘于心心氣不和舌本無力故語遲也

錢菖蒲丸 治小兒心氣不足五六歲不能言

石菖蒲參錢

人參切去蘆 焙半兩

丹參貳錢

天門冬

麥門冬去心 焙 各壹兩

赤石脂參錢

直指有當歸川芎朱砂

右同為細末煉蜜丸如菉豆大或麻子大溫水下



五七丸至一二十九不計時候日三四服久服取效又有病後腎虛不語者宜兼服錢氏地黄丸海藏云地黄丸足少陰也與菖蒲丸上下通經

**張菖蒲丹** 治數歲不能語

菖蒲 壹寸九節者

遠志 去心

桂心 各壹兩

人參 去蘆

黃連 去鬚

酸棗仁 各半兩

右為細末煉蜜和如芡實大每服壹粒至貳粒煎生薑湯化下不拘時候

**聖惠** 治舌本無力語遲芍藥散

赤芍藥 壹兩

黃耆 柒錢半

犀角 鎊

檳榔

甘草 炙微赤各半兩

石為末每服壹錢水一小盞煎至伍分去滓量兒不計時分加減溫服

補腎

錢病吐瀉及大病後雖有聲而不能言又能嚙藥此非失音為腎怯不能上接於陽故也當補腎地黃丸主之失音乃猝病耳口噤不止則失音聲遲亦同

病後不語

雞頭丸 治小兒諸病後不能語

雄雞頭 壹箇炙

鳴蟬 叁個炙

大黃 取實處濕紙裹煨熟

甘草 剉炙各壹兩

黃耆 切焙

川芎

遠志 去心

麥門冬 去心

當歸 去蘆焙各柒錢半



人參 去蘆

木通 各半兩

右同為細末煉蜜丸小豆大平旦用米飲下五丸  
空心日三四見大者加之久服取效鷄蟬二物宜  
求死者用之不可旋殺孫真人所謂殺生求生去  
生更遠不可不知也

明堂治五六歲兒不語者灸心俞三壯 莊氏灸兩  
足踝各三壯

可益末我則壹益水一小盞煎至五合去滓量取

蘇淋

甘草

各半兩

犀角

# 汗

鄭夫汗者心之所藏在內為血發外者為汗蓋汗乃  
心之液故人之氣血平則寧偏則病經云陰虛陽必  
湊則發熱而自汗陽虛而陰必乘則發厥而自汗皆  
由陰陽偏勝而致也小兒血氣嫩弱膚腠未密若厚  
衣溫暖熏蒸臟腑臟腑生熱熱搏於心為邪所勝故  
液不能內藏熏出肌膚則為盜汗也又或傷於冷熱  
冷熱交爭陰陽不順津液走泄亦令睡中汗自出其  
間有虛實之證虛者謂諸病後大汗後血氣尚弱液

汗

力斗

三



盜自汗或潮熱或寒熱發過之後身涼自汗日久令人黃瘦失治則變為骨蒸疰勞也丹溪云盜汗者謂睡而汗出也不睡則不出汗出方其睡熟也澼澼然出焉覺則止而不復出矣亦是心虛宜斂心氣益腎水使陰陽調和水火升降其汗自止錢氏云上至頭下至項謂之六陽虛汗不須治之

**自汗** 自汗者汗不待發表而自出也經曰飲食飽甚汗出於胃驚而奪精汗出於心持重遠行汗出於腎疾走恐懼汗出於肝搖體勞苦汗出於脾又曰陰虛而陽必轉則發熱而自汗陽虛而陰必乘則發厥而自汗東垣云表虛自汗秋冬用桂春夏用黃芪丹溪云汗者心之液也自汗之證未有不由心腎俱虛而得之者巢氏云虛勞病若陽氣偏虛則津液發泄而為汗夫自心為主陽之藏火也陽主氣人身津液隨其陽氣所在之處而生亦隨其火所擾之處而泄則為自汗矣治法當用參芪甘溫益氣之藥使陽氣外固而津液內藏則汗止矣若元氣虛者夏月用六君子湯加山藥山茱萸冬月用加減八味丸十全大補湯血虛者四物加參芪有熱者當歸六黃湯氣血俱虛者十全大補湯心腎虛熱者六味丸虛寒者八







證已危。金液丹固真湯主之。

有實證自汗外因感冒風邪發熱無問昏醒浸汗出當救表解肌用百解散水煎服或間投五苓散温白湯調下。

錢治病有等。張氏三子病大者汗徧身次者上至

頂下至胸小者但額有汗眾醫以麥煎散治之不效

錢曰大者與香瓜丸次者與益脾散小者與

各五日而愈。

香瓜丸

胡黃連

大黃瓜

黃色者

大黃

濕者

柴胡

去蘆

鼈甲

醋炙

黃蘗

黃連

蘆薈

青皮

各等分

右除黃瓜外同為細末將黃瓜割其頂填入諸藥至滿却蓋口用杖子插定火內煨熟將黃瓜及藥同用麵糊丸如菜豆大每服二三丸食後冷漿或新水下大者五七丸不及十丸

胃怯汗上至頂下至臍此胃虛當補胃益黃散主之

錢六陽虛汗上至頂不過胸也不須治之喜汗厚

衣卧而額汗出也止汗散主之

止汗散 用故蒲扇灰研細每服三錢温酒調下無

頭汗

自汗

力斗三

八十一



時

薛氏方十全大補湯 治諸虛不足自汗不食時發

潮熱等證

白茯苓

人參

當歸

白朮

黃芪炒

川芎

肉桂

白芍藥炒

熟地黃

甘草炒各等分

右每服三五錢加薑棗水煎服

八珍湯

前方去肉桂黃芪治驗見各門

人參養榮湯

治病後時自汗或發潮熱口乾食少

心虛驚悸欬而下利

前方去川芎加陳皮五味子遠志

升陽益胃湯

痢症

加減八味丸

虛羸

清燥湯

三五元

清暑益氣湯

並注同七夏

惺惺散

痘甲元五

歸脾湯

驚悸

小柴胡湯

發熱

加味道遙散

女科發熱在通十六

龍膽瀉肝湯

雜前陰諸疾在元八

人參理中湯

瀉

茯苓補心湯

瘡元七元美補心湯元九元

茵陳五苓散

黃疸

曾氏方

全蝎觀音散

吐瀉

沉香飲

吐瀉

益黃散

脾元二

參苓白朮散

吐瀉

下白汗

力斗三

八十三



理中湯吐瀉

二錢

補肺散

欬 九錢

藿香飲

脾弱 不乳食

金液丹

二錢

固真湯

驚慢 二錢

百解散

二錢

五苓散

驚 二錢

團參湯

治小兒虛汗或心血液盛亦發為汗此藥

收斂心氣

新羅人參

川當歸

各參 錢

右剉細用雄猪心一箇切三片每服二錢猪心一

片并水一盞半煎至一盞食前兩次服

牡蠣散 治血虛自汗或病後暴虛津液不固自汗

牡蠣煨

黃芩

生地黄

各等分

右剉散每服二錢或加浮麥煎

撲汗方

黃連

牡蠣粉

貝母

各半兩

右用米粉一升傅之

血餘散 治汗不止

用男子亂髮一握煨存性為細末以絹袋盛置乾

撲之

睡則汗出寤則自收也錢氏曰小兒睡而自汗

出者肌肉虛也止汗散主之徧身汗出者香瓜丸主

汗

論汗

力汗

八三



之上至胃下至臍此胃虛也當補脾益黃散主之

自汗屬陽虛盜汗屬陰虛蓋陽為衛氣陰為榮血

血之所主心也所藏肝也熱搏於心故液不能內斂

而外泄於皮膚人卧則靜而為陰覺則動而為陽故

曰自汗屬陽盜汗屬陰也多因心腎不交水火不能

既濟腎虛則閉藏之令夫守故有是證宜用六味丸

十全大補湯血虛內熱者當歸六黃湯心經有熱者

導赤散肝經虛熱者六味地黃丸血脫盜汗者當歸

補血湯肝膽風熱者柴胡清肝散食積內熱者二陳

枳實山梔胃氣虛熱者六君子湯及浮麥散血氣俱

虛者人參養榮湯餘證見自汗當參覽之。曾有夜

睡中而汗自出者名盜汗此因陽虛所致久不已者

令人羸瘠枯瘦心氣不足津液妄出故也用茯神湯

加黃耆水薑棗燒鹽燒服

錢黃芪散 治虛熱盜汗

牡蠣煨 黃芪 生地黃各等分

右為末煎服不拘時

白朮散 治自汗盜汗

白朮參兩 小麥壹合炒

用水壹鍾半煮乾去麥為末以黃芪煎湯量見



大小調服。忌蘿蔔辛辣炙燻之類。乳母尤忌。又團參湯亦治盜汗。

當歸六黃湯 治血虛盜汗內熱晡熱者

當歸

熟地黃各伍分

生地黃炒參錢

黃連炒黑

黃檗炒黑

黃芩炒黑各參分

黃芪炒伍分

右水煎服

沉香鼈甲丹 治潮熱盜汗

沉香

草龍膽

當歸洗焙乾

鼈甲童子小便浸一宿去裙襴酥炙黃

綿黃芪剉各壹兩

川黃連

川大黃微炮各半兩

右件搗羅為細末。煉蜜和如黍米大。每服拾粒。用麥門冬去心煎湯下。量兒大小加減。

菴蓉丹 治血少肌瘦盜汗

肉菴蓉酒浸壹宿刮去皺皮炙令乾

鼈甲塗酥炙黃去裙襴各

當歸

綿黃芪

何首烏各半兩

右件搗羅為細末。煉蜜和如黍米大。每服十粒。溫米飲下。食前量兒大小加減。

升麻湯 治肌熱盜汗



川升麻

綿黃芪

人參

去蘆頭  
各壹兩

熟乾地黃 半兩

已上搗羅為細末次用

天竺黃

牡蠣粉

各半兩  
研勻

右件通拌勻每服半錢至壹錢煎竹葉湯調下

牡蠣散 止盜汗

牡蠣粉

貳兩

麻黃根

為末

赤石脂

細研

糯米粉

各壹兩

龍腦

壹錢  
研

右件再研拌勻每用壹匙頭新綿包每日及夜常  
常撲身體頭面有汗處

虎杖散

治實熱盜汗虎杖水煎服量多少與之無

時

海晉郎中子自嬰至童盜汗凡七年矣諸藥不效予

與涼膈散三黃丸三日病已蓋腎為五液化為五蒸

相火逼腎腎水上行乘心之虛而入手少陰心火炎

上而入肺欺其不勝已也皮毛以是而開腠理玄府

不閉而為汗出也出於睡中者為盜汗以其覺則無

之故經曰寢汗憎風是也先以涼膈散瀉胸中相火

相火退次以三黃丸瀉心火以助陰則腎水還本臟

玄府閉而汗為之自已

曾有小兒無疾睡中遍身汗出如水覺而經久不乾

汗

盜汗

八



此各積證盜汗脾冷所致用三稜散水煨薑煎服次  
投益黃散參苓白朮散

三稜散 癖積 八百六

驚有時時冷汗微出髮根如貫珠面額上澱澱然此為

驚肝證宜鎮驚丸或琥珀抱龍丸及茯神湯加麻黃

根水煎服取效

鎮驚丸 二七五

琥珀抱龍丸 二七六

茯神湯 二二方 並見驚馬菴 二七三

# 噫氣

薛經曰脾病則面黃善噫噫者寒氣客於胃厥逆從  
下上散復出於胃而為噫又善思善味其證當臍有  
動氣按之牢若痛其病腹脹滿食不消體重節痛怠  
惰嗜卧四肢不收經曰脾主四肢有是者脾也又曰  
二陽一陰發病主驚駭背痛善噫何謂也竊謂上焦  
受氣於中焦中焦氣未和不能消穀故為噫耳中焦  
亦脾胃之分也脾土虛寒由命門火衰不能溫蒸水  
穀古人有服兔絲子旬日間飲食如湯沃雪亦此義

噫氣

力斗三

八七



也補脾宜入參理中湯補右腎宜用八味丸胃氣虛不能運化水穀者六君子加木香鬱結傷脾者加味歸脾湯木尅土者四君柴胡升麻兼嘈雜者加吳茱萸半夏治者審之

理中湯 吐瀉

八味丸 虛羸不能食

加味歸脾湯 驚悸

本事枳殼散 治心下痞悶或作痛多噫

枳殼 去穢炒

白朮 各半

香附子 炒壹兩

檳榔 叁錢

右為末每服一錢空心米飲調下

四味黃連丸 治腹脹噫氣吞酸食不能化

吳茱萸 炒

黃連 炒

荷葉 各等分

右為末煮神麩糊丸桐子大每服二十丸白湯下

黃連當量病微甚或炒黑炒黃用之

飲食入胃遊益積氣上輸於脾脾氣散精上歸於肺通調水道下輸膀胱水精四布五經並行此平人也  
若七情內傷六淫外侵飲食不節房勞過度致脾土



也補脾胃入心後口中甘味補心脾定月不引其胃氣虛  
不能運化水穀者加木香加木香結傷脾胃者加味  
歸脾湯木炮土者加柴胡升麻補脾雜者加吳茱

黃蘗當量其燥其烈炒黑炒黃用之

式瀉末蒸麻腰其味甘大其烈二十其白豈可

蘇葉各羊

吳茱萸炒

黃蘗炒

麻腰

四和散其式 欲期期愈食不消外

式瀉末其烈一驗空必米煇臨下

# 下氣

**薛劉河間**云腸胃鬱結穀氣內發而不能宣通於腸  
胃之外故喜噫下氣也若癩癩勞瘵氣下泄而不止  
者必死乃真氣竭絕腠理閉塞穀氣不能宣通於腸  
胃之外故從腸胃中泄出婁全善云下氣屬心虛經  
云夏脉者心也心脉不及下氣為泄者是也經又云  
飲食入胃遊溢精氣上輸於脾脾氣散精上歸於肺  
通調水道下輸膀胱水精四布五經並行此平人也  
若七情內傷八淫外侵飲食不節房勞過度致脾土



之陰受傷轉運之官失職不能輸化故下氣也又曰  
陰精所奉其人壽陽精所降其人夭陰精者乃五穀  
之精上榮心肺以降腎肝故曰其人壽陽精者乃胃  
中之清氣陷入腎肝不能升浮上輸心肺故曰其人  
夭若飲食過度腸胃鬱結用平胃散癩癩勞瘵用補  
中益氣湯心氣虛弱用補心丸心氣虛寒用補心湯  
脾胃虛寒用理中湯肝木乘脾用六君子湯加木香  
脾氣鬱結用加味歸脾湯脾氣下陷用補中益氣湯  
命門火衰用八味丸腎氣不足用六味地黃丸大凡  
意氣下氣者其脉不及本位內經云短則氣病以其  
無胃氣也諸病見此脉難治但純補胃氣為善

平胃散 不能食 方五

補心丸 卽茯神散為丸方見驚悸 二六元

補心湯 瘡 八六元

理中湯 吐瀉 五元

加味歸脾湯 驚悸 二九元

八味丸 不能食 六六元



入利其不論會

賦米調製薰劑

聖中幾世醫

蘇必為藥

蘇必火唱英軒建為式式貝薰劑

平胃不非食

無胃涼也清涼具北祖藥守日蘇蘇胃原滋善

# 尋衣撮空

尋衣撮空許叔微謂之肝熱夫肝主筋筋脉血枯  
 而風引之故手指為之撮斂也宜確服六味地黃丸  
 間有回生之功錢仲陽用瀉毒丸此治肝經實熱蓋  
 尋衣撮空皆病後之敗證耳求其實熱則百無一二  
 矣治者審之王海藏治血脫尋衣撮空摸床手揚搖  
 頭錯語失神脉弦浮而虛血脫內躁熱之極也氣羸  
 鼻乾此為難治用生地黃連湯主之。王少叅孫女  
 年十二歲脾胃素弱後成疳症發熱小腹膨脹堅直



大便溏瀉氣喘咳嗽徹夜煩躁不睡鼻寒眼暗譫語其脉大而無根用人參一兩附子三分腹脹漸減脉漸斂然猶尋衣撮空鼻孔出血用六味地黄丸料二服如脫乃晝服獨參薑附湯及服地黄丸料脉漸有根諸證漸愈又用六君子補中益氣湯而痊。一小兒停食夜驚腹痛服消食丸瀉數次尋衣撮空齶青黃或色白此脾土受傷肺金休囚肝火旺而然其先用異功散加升麻以補脾土用六味地黄丸料以滋肝血稍定各二劑漸愈却用補中益氣湯六味地黄丸間以異功散而痊。一小兒膝癰誤觸其膝出而甚多患前證惡寒面白此陽隨陰散而虛寒用十全大補湯加附子三分四劑未應用人參一兩附子五分薑棗煎服稍退又二劑頓退乃朝用異功散夕用八珍湯而安。一小兒傷風表汗後患前證惡風面白手足冷用補中益氣湯加五味子汗頓止而諸證漸退又用四劑而安乃服十全大補湯而愈。

生地黄連湯

治血脫尋衣撮空搖頭妄語

川芎

生地黄

當歸各柴錢

赤芍藥

梔子

黃芩

黃連

各參錢

防風

壹錢伍分



右每服三錢水煎服

曰斗星令即麻中益氣熱也  
人益甚而安。一水泉熱未  
令盡其煎則漸息又二  
大酒是也相干三令四  
其多叔前會惠其面白

# 喜笑不休

薛經曰心藏神有餘則笑不休又曰在臟為心在聲為笑在志為喜又火太過曰赫曦赫曦之紀其病笑謔狂妄又云少陰所至為喜笑又云精氣并於心則喜此數者皆言屬心火也若笑不休呻而為腹痛此水乘於火陰擊於陽陽伏熱生狂妄謔語不可聞心之損矣扁鵲云其人唇口赤色者可治青黑者死若腎水虧涸不勝心火而喜笑不休者用六味地黃丸肝火熾盛能生心火而喜笑不休者用柴胡清肝散



餘兼別證各從其證而參治之。一小兒喜笑常作不安面赤飲冷手足並熱先用黃連瀉心湯末二服稍定又用六味地黃丸料煎服頓愈常服此丸則安月許不服仍復作又服愈矣。一小兒患前證面青赤此肝心二經風熱所致也用柴胡梔子散六味地黃丸漸愈又因乳母大怒發熱先用加味柴胡湯又用加味逍遙散母子服之並愈。一小兒年十四歲用心過度飲食失節患喜笑不休脉洪大而虛面色赤面或白余用補中益氣湯而愈次秋科舉飲食勞倦前證復作或兼譫語洪大按之微細如無用人參壹兩薑棗煎服稍定又三劑而愈又因勞役用心自汗作渴煩躁似癰證先用當歸補血湯二劑頓安又十全大補湯而尋愈。

文化乙丑

元祐年未五月多日晚炊後休朱了

將雞雞為入梅不雨或快晴或陰砌下南天

花儂家紫花赤紅白雜色花紅字了時

餘字不寂寥尚以書慰字意而已猶尾有

餘字

餘字

人見民野出有六十八箱

傷散千御國明西想戲書之

七二



卷之三

三

此處有紅字，內容模糊，可能為批註或校勘。

上全大漸易而善愈

此句以漸易而善愈，其意為漸易而善愈，其意為漸易而善愈。

卷之三



