

憲法類編

高松氏

第十一
 第一篇 國法部
 第七卷^上 郵驛津港
 驛遞 初葉
 諸道關門 六十一、
 行旅 六十二、
 郵便 六十四、

11

322.16
 S1298k
 II

Kodak Gray Scale

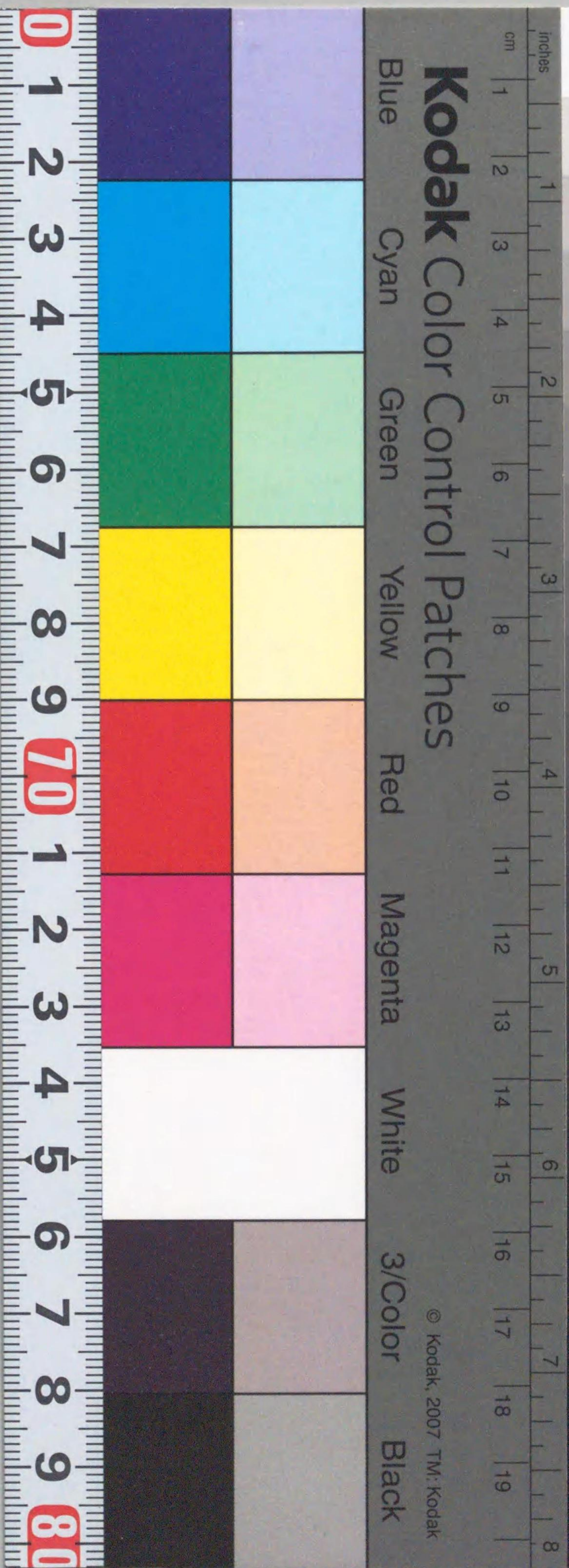
A 1 2 3 4 5 6 M 8 9 10 11 12 13 14 15 B 17 18 19



© Kodak, 2007 TM: Kodak

Kodak Color Control Patches
 Blue Cyan Green Yellow Red Magenta White 3/Color Black

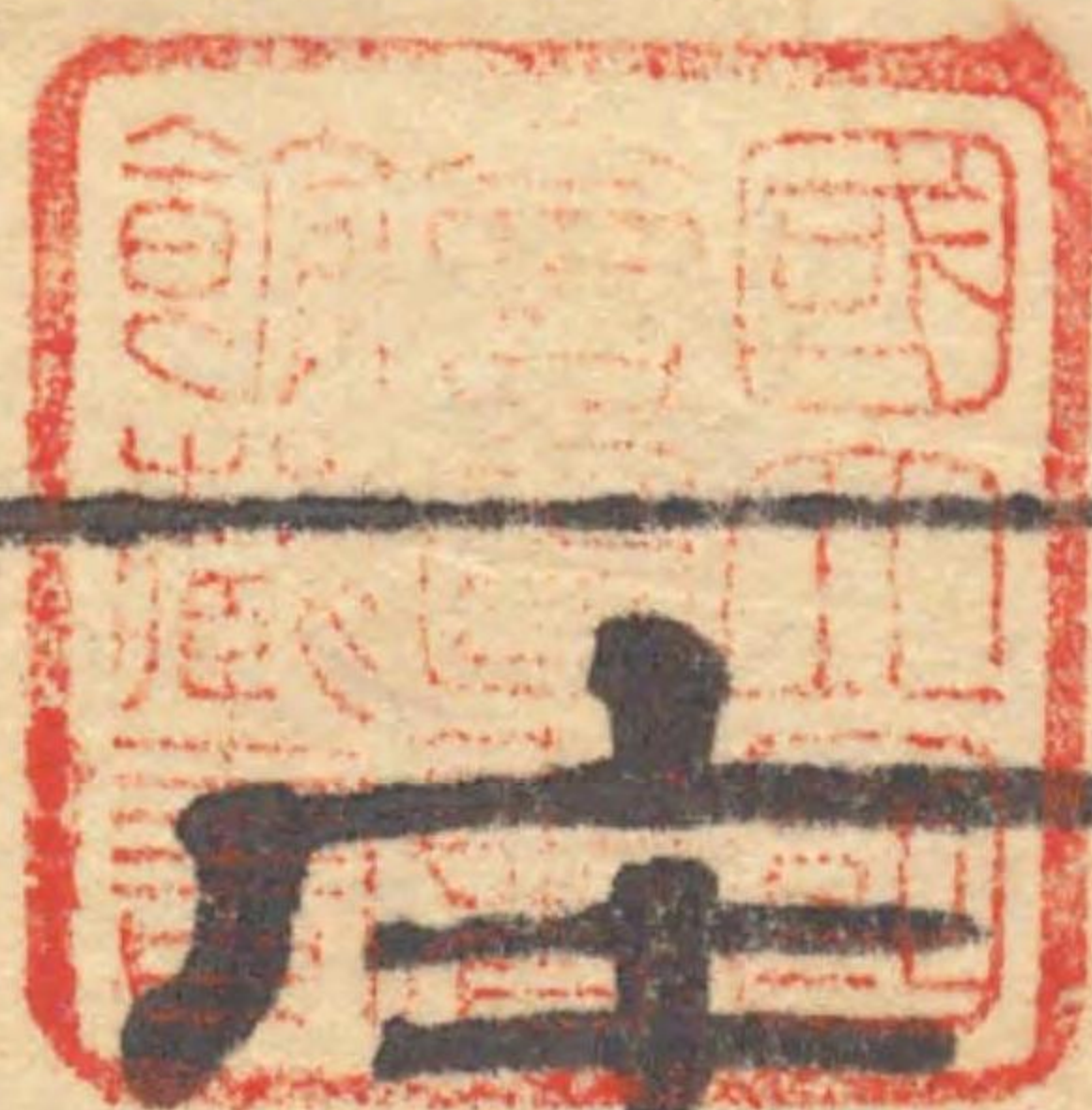
© Kodak, 2007 TM: Kodak



明法寮編纂

憲法類編

紀元二千五百二十三年第六月新刊





憲法類編第十一目錄

第一篇 國法部

第七卷 郵驛津港

○驛遞

第一 無印鑑無賃錢者繼立申間敷入事

第二 海內一同助鄉可相勤並宮堂上等旅行人馬繼立方

第三 先觸認方等入事

第四 助鄉改正並無賃人馬木錢米代休泊不相成入事

自第五至第六 宮堂上諸官員其外宿驛通行方並人馬賃錢割

增荷物貫目改正等入事



第七 伏見宿迄定賃錢ニテ繼立及七守口宿人馬共繼立

第八 助郷仕方替ニ付御所其外御用人夫等操込方ノ事

第九 宮堂上並諸官發京ノ節人馬帳認方ノ事

第十 宮堂上家領民一箇年遣七高取調ノ事

第十一 萬石以下以者人馬遣七高制限ノ事

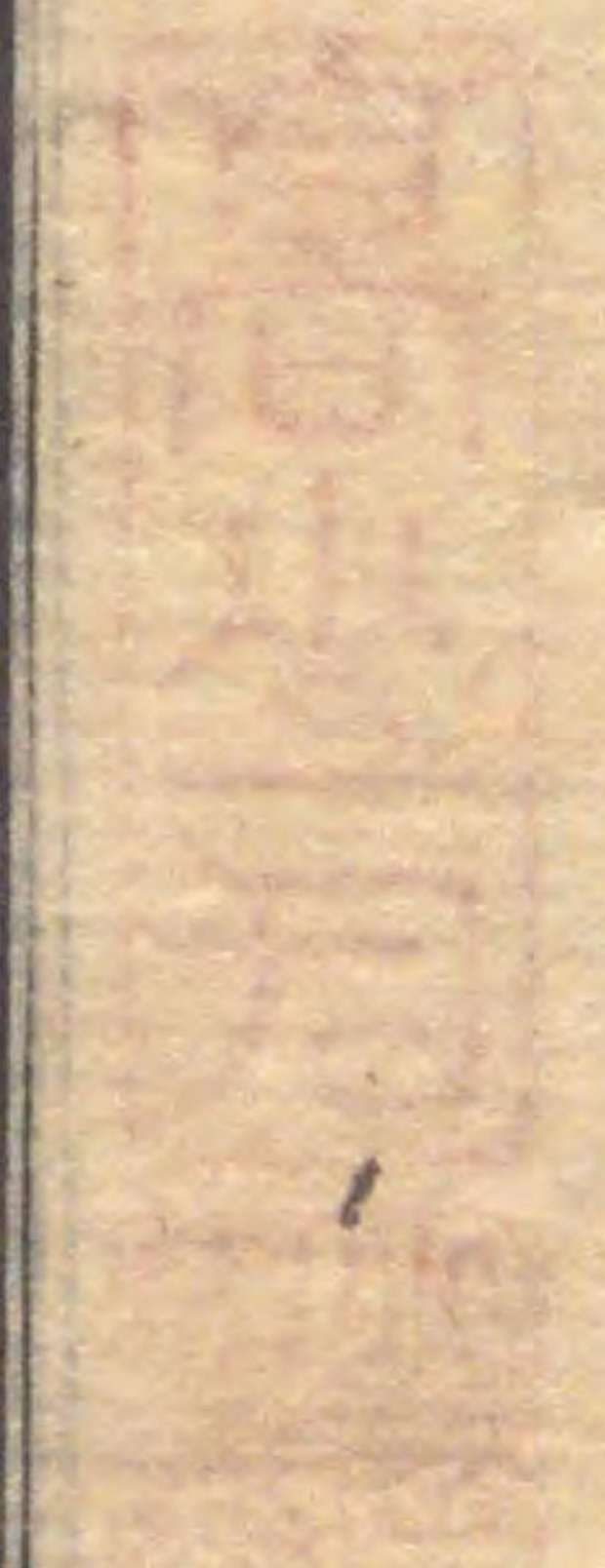
自第十二至第十三 御用狀無賃錢ニテ繼立致間敷并飛脚賃錢

○雜定等ノ事

第十四 宮堂上ノ家士無賃錢ニテ不可致往反ノ事

第十五 助郷共々協力スヘキノ事

第十六 驛遞規則



第十七 京都假傳馬所被取建宮堂上諸官員通行方及人馬

賃錢等被定ノ事

第十八 寺院等諸街道往来ノ節府藩縣ヨリ印鑑可渡ノ事

第十九 京都へ定便六日切被差立ノ事

第二十 助成金差出タル宿村並賃渡ノ村々取調ノ事

第二十一 驛々入費取調及助郷勤方等ノ事

自第二十二至第二十三 京都へ飛脚定日被定ノ事

自第二十四至第二十五 諸官員并社寺西京發途ノ節印鑑渡方及社

寺ノ向人馬相對雇ノ事

第二十六 宿驛ニテ御用物取扱方ノ事

附 定便問合ノ事

附 彈正臺巡察出張先ヨリ急御用狀差立方ノ事

第廿七 東西兩京御用便十日限宿繼差立ノ事

自第廿八至第廿九 驛々代増或ハ當分助郷不勤ノ分並附屬村

々差免ニ付不勤ノ分濟方期限ノ事

自第三十至第三十一 驛遞法改正并規則中改定ノ事

第三十二 伏見ヨリ守口迄四箇驛規則改正ノ事

第三十三 諸驛入費藩々ヨリ可相渡ノ事

自第三十四至第三十五 上納金囚人等泊宿取計方并改定ノ事

第三十六 御用狀等檢印方及貨幣包送達セサルノ事

第三十七 諸宿驛本陣脇本陣ノ名目廢止ノ事

第三十八 諸街道賃錢割増ノ事

第三十九 助郷組替相成附屬村々諸引殘皆高ニテ割合可相

勤ノ事

自第四十至第四十五 諸街道人足立方ノ事

第四十六 西京ハ四九ノ御用便被廢ノ事

自第四十七至第五十 驛遞司寮轉移并京阪出張所廢置ノ事

自第五十一至第五十二 宿驛貫目改所ノ事

附 驛法改正ニ付各國公使領事ハ往翰

自第五十三至第五十四 陸運會社取建ノ事

自第五十五至第五十六 東海道公事旅行タリ凡人馬賃錢並休泊

料共相對拂ノ事

第五十七 舊銅貨品位改定ニ付人馬賃錢丁錢受拂ノ事

自第五十八至第五十九宿驛ニテ人馬雇方心得及七人馬稼業ノ

者取締ノ事

第六十街道筋道敷等取調ノ事

自第六十一至第六十二御用狀郵便ヲ以差立可申並賃錢拂方ノ事

第六十三諸道共傳馬所助郷其他是ニ属スル一切ノ課役及

官ヨリ支給ノ米金ヲモ被廢止ノ事

第六十四陸羽筋運輸馬車開業ノ事

第六十五從前傳馬所負債其宿驛ノ戸長ヘ引渡可申ノ事

第六十六外國人通行ノ節人馬賃錢等取扱方ノ事

第六十七驛々附属村々ニテ可勤雇賃錢其他滯金濟方再達ノ事

自第六十八至第六十九東海道驛名唱替及道替ノ事

第七十陸前濱街道ノ事

第七十一甲州道中驛々ノ内合併ノ事

○諸道關門

自第七十二至第七十三諸道關門廢止等ノ事

○行旅

第七十四牛馬牽通ノ節宿村取扱方ノ事

第七十五旅行ノ輩病氣等ノ節取扱方ノ事

○郵便

自第七十六至第七十七信書郵便御取開ノ事

第七十八書狀ヲ出ス人ノ心得書

自第七十九至第八十五諸方ヘ郵便並幸便御發行ノ事

第八十六 郵便差立ニ宿所名宛等精數可認ノ事

第八十七 郵便書狀目方規則替ノ事

第八十八 舊銅貨品位御改定ニ付郵便賃錢割合ノ事

第八十九 府下朝晝夕三度ノ郵便被開ノ事

自第九十至第九十二 使府縣官員ノ内郵便御用兼務相心得可

申ノ事

第九十三 改正増補郵便規則

第九十四 郵便切手無之書狀不可傳送ノ事

第九十五 東京府内並横濱市中兩地往復郵便改正規則

第九十六 國內一般郵便被開ノ事

附 急要ノ官狀差出方ノ事

第九十七 東京並大阪ヨリ郵便差出シ日割ノ事

第九十八 郵便蒸氣船會社諸規則及約定書頒布ノ事

第九十九 改曆ニ付郵便御勘定并繼送時間改定ノ事

[Faint bleed-through text from the reverse side of the page]



憲法類編第十一

第一篇 國法部

第七卷 郵驛津港

○驛遞

○無印鑑無賃錢ノ者繼立申間敷ノ事

第一 戊辰二月九日御布告

五畿七道諸宿驛之儀是迄迎王印鑑無之者ハ繼立申間敷苦之處近來宮堂上家来杯卜唱印鑑引合無之而已ナラス無賃錢ニテ人馬繼立強談致候者有之趣以之外之事ニ候間以來印鑑引合無之且賃錢跡拂等ニテハ決テ繼立申間敷事

○海内一同助郷可相勤并宮堂上等旅行人馬繼立方



第二 戊辰三月廿九日辨事達

先般御領ヲ始宮堂上並寺院領地村々ハ御親征限之助郷相勤候様被仰付候得共近年宿驛助郷共至極難渋ニ及候段追々歎願仕候ニ舟蓄弊御一新之折柄且私ヲ以助郷不同無之様向後ハ海内一同ニ助郷可相勤候様被仰付候事

一宮堂上並寺院旅行之節人馬繼立之儀民政役所ハ出立兩三日前ニ可被申出候事

○先觸認方等ノ事

第三

過日以來人足之儀ニ付先觸申付候様御書付御廻シニ相成

然ル處唯人足何人ト有之候而已ニテハ不都合之儀モ有之候哉ト存候間以來別紙之通御記シ御廻シ被下度候以上

戊辰四月 民政役所

宿驛掛

合入及出入御掛申

宮堂上方其外御達之分人馬駄賃帳前書ニ認顯持参之上宿驛御役所ニ於テ改與書割印形相成候事

一 俾太政官諸局ヨリモ同様仕度候

別紙

一 覺

一 御用物

何誰御家用

何掉

一 此人足何人掛

一 駕

此人足何人

一 合人持御用來何日何地在發足何海道通何方迄罷

越候條書載之人馬宿方無滯繼並可給候以上下入何所

一 合人足何人馬何足何何但賃拂

外二宿駕何臨時用意

但賃拂

右八今般就御用來何日何地在發足何海道通何方迄罷

越候條書載之人馬宿方無滯繼並可給候以上下入何所

何月何日何人何事何處何人何事何處

一 宿

一 宿

一 宿

一 宿

一 宿

一 宿

一 宿

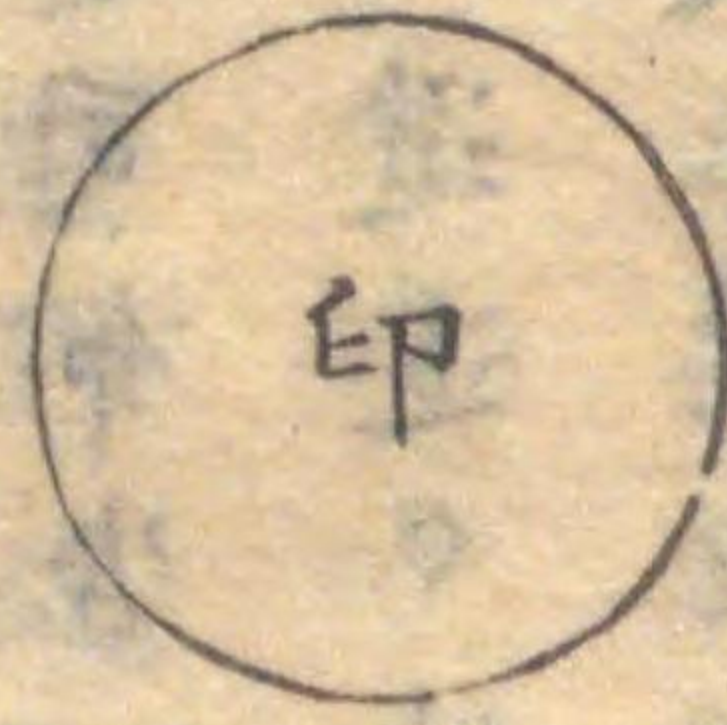
一 宿

一 宿

一 宿

一 宿

一 宿



○助鄉改正並無賃人馬木錢米代休泊不相成ノ事

第 四 戊辰五月 日驛遞司布告

一 近來物價騰貴之上五畿七道追々往來繁多ニ相成宿驛助鄉共次第ニ困窮可及離散ノ體難捨置依テ左ノ通被仰出

一 是迄宿驛助鄉之村々入雜リ平等ナラサルニ舟今般相改

宿驛最寄次第御領ヲ始宮堂上方領社寺領ニ至ル迄凡東海道ニ七萬石中山道ニ三萬五千石其餘脇街道一萬石程高四分勤ノ見積ヲ以先一箇年ノ間一圓助鄉ニ組込候事

但下情熟察之上追テ永世ノ良法御確定之事

一 宿驛助鄉常々不相合其間ノ雜費不少且定賃錢ニテハ人

馬調ヒ不申宿驛ニテ多分足シ錢相掛リ候ニ付仍テ以來ハ宿驛助鄉ヲ一體ニナシテ其費ヲ省キ人馬ハ人別ニ應シテ出サセ足シ錢ハ石高ニ應シテ出サセ候事

一 此度格別ノ御趣意ニ依リ無賃人馬木錢米代ノ休泊等一切不相成並諸家御定人馬遣高御制ノ限モ追々可被仰出候間宿驛ニ於テモ其意ヲ體シ雇賃錢宿料等時ノ相場ニ應シ可成丈相減シ區々不相成様宿々家毎ニ張紙ニ認置可申萬一過分ノ取方見掛取等之儀有之候ハ急度其咎可申付事

○宮堂上諸官員其外宿驛通行方並人馬賃錢割増荷物貫目改正等ノ事

第五 戊辰五月驛遞司布告

○定堂王諸官員其於御役所及出入宮門時御役所
 一 宮堂上家並地下官人等以來自分印鑑ヲ相止メ御用發足
 之節ハ一々當役所へ相届人馬帳御印鑑ヲ請自分先觸
 可為致通行候事
 一 以來征討之將軍京都發向之節者是又當御役所之御印鑑
 被請候若他國滯陣中幕下之士諸方へ往來之節者其將
 軍府へ印鑑ヲ人馬帳ニ押持參可為致通行候事
 一 諸向官吏並用達町人等御用ニ付出候節ハ太政官始メ局
 々共御用之次第柄添簡ヲ以人馬帳ヲ當御役所へ相達御
 印鑑ヲ請當人先觸ヲ以通行之事

一 諸國府縣並諸侯其餘大地之神社佛寺等夫々自分印鑑相
 用候分ハ印鑑御役所へ相届驛々へモ差出置家來往來之
 節右印鑑人馬帳ニ押持參可為致通行之事

但京都府之分者當御役所御印鑑ニテ通行之事

一 諸候御定人馬遣高御制限被為立候迄先是迄之振令ヲ以
 諸街道可為致通行候事

一 京都神社佛地大地之分者御用通行之節直ニ御役所へ相
 届々御印鑑ヲ請小地之分者其支配之添翰ヲ以テ御役所
 へ可願出事

一 諸國小地之神官僧徒修驗普化僧檢校百姓町人等御用或
 ハ領主用ニテ通行之節ハ夫々支配へ願出支配印鑑ヲ請

通行之事

一 京都持出人足之儀是迄相對雇入御用通行之節者宮堂上家々領有之面々者自分領民用被來候處今般宿々
 一 助郷組込候ニ舟而者以來傳馬所ニ人足ヲモ爲差置御用之節當御役所ヨリ印鑑差出候分者定賃錢ニ爲持出候傳馬所附屬之助郷洛外最寄ニ於テ組立候事
 一 近來物價騰貴驛郷一般及疲弊ニ舟諸街道共人馬賃錢當辰年五月ヨリ來巳年五月迄一箇年之間在來割増之分相除前々定有之候元賃錢之上ハ六倍五割増被仰出候事
 一 諸藩國產藏物其餘町人請負之用荷物當御役所ハ届濟之

上元賃錢之上ハ八倍五割増ニテ繼立爲致候事

但荷物之内町人賣物ヲ用物ニ仕立或ハ竊ニ取交荷造

ヲ變往來候向モ有之怪鋪荷物等見受候ハ其宿方ニ

於テ切解キ吟味爲致候筈ニ候事

右之通被仰出候事

第 六 戊辰六月三日御布告

一 此度搭別之御趣意ニ依リ無賃人馬木賃米代之休泊等一切不相成候筈ニ舟宿驛ニ於テ其意ヲ體シ雇賃錢宿料等時之相場ニ應シ可成丈相減シ區々ニ不相成様宿々家毎ニ張紙ニ認置可申萬一過當之取方見掛取等之儀有之候ハ急度其咎可申付候事

但是迄相對下申候得者一概ニ定賃錢ハ倍增ト相心得
居候趣心得違之儀ニ候以來過分之取方等致シ申間敷
候事

一遠見杖拂高張持等之儀勅使始メ是迄差出來候分モ以來
不及其儀候事

一御用通行之諸家休泊之節宿役人之内心得候者兩三人宿
々々入口ト罷出居其場所ニ旅宿名前書顯シ張紙ニ致置夫
々差圖可致候事

但旅宿迄附添案内ニ不及候事
一御用通行之面々旅宿於テ人馬帳為附記候節宿役人共一
々其方ハ相越居候而者傳馬所手明ニモ相成御用辨難致

ニ付以來ハ旅宿亭主ヨリ傳馬所ハ持參附記可申候事

一是迄幕吏通行之節而已壹人持七八貫目迄為致用捨諸家
之分ハ五貫目ニ限リ候條不條理之至リニ候付以來御用
私用共壹人持七貫目ト相定候事

但馬荷之分先可為是迄之通事

一貫目改所之儀者別段被立置候得共猶又不正之儀吟味ノ
夕々宿毎ニ千本秤御免相成候ニ付如何ト存候荷物ハ目
方相改メ貫目ニ過候分ハ御定賃錢之割ヲ以可請取候事

一京都局々并諸國府縣共被差出候御用狀以來一々賃錢被
下候筈ニ付萬一無賃之向有之候ハ、繼立申間敷候事

一御用物無宰領之分者差所迄之賃允積ヲ以相添被遣候ニ

一、舟宿々於テ受取之追而留リ宿ヨリ過不足可申出事
右之條々被仰出候ニ付向後旅人之内萬一無法成儀有之候
ハ、御料者府知事縣知事私領ハ領主ハ訴出其上及異儀候
ハ、其所ニ差留置早々當御役所へ可訴出候者也
右之通、驛々へ觸渡候間領主并通行之面々ニ於テモ可被得
其意候者也

○伏見宿迄定賃錢ニテ繼立及上守口宿人馬共繼立

第七 戊辰六月三日御布告

一、伏見宿是迄助郷無之ニ付繼立人馬附出シ賃錢ト唱ヘ多
分請取候由候得共此度助郷附置候上ハ以來定賃錢ニテ

會繼立申付候事
一、守口驛是迄人足而已繼立居候處以來助郷附置候上ハ他
宿同様人馬共繼立申付候事

右之通兩宿へ申渡候旨通行之面々ニ於テモ可被得其意也

○助郷仕方替ニ付御所其外御用人夫等操込方人事

第八 戊辰六月九日御布告

今般宿助郷仕方替ニ相成天領始宮堂上方領何モ組込候
舟御所並太政官宮堂上方遣人夫二重勤之儀ニ相成手支之
儀可有之候間別段浴中傳馬所取建助郷拾三萬石程附屬
致置御所并太政官堂上方御用人夫等夫ヨリ為繰込候事
一、御所定詰并諸官人夫遣高内侍所内儀御臺所大宮御所等

一 平常御用人夫高壹箇半何程御取極人事
一 入夫之儀以慥成者為差入萬一不束成儀有之候節者傳馬
所役人主別引請急度所置為致候事
一 入夫遣高三寄與向等御用筋三元領民二元無之而者難相叶
節者其段前以届有之候得傳馬所引其領民ヲ以為繰
入候事
一 都合 寄傳馬所引三元領民繰北方難出來候節者夫銀
六元以為相納候事
右之通被仰出候間御所并諸官年分御遣高何程此分御手當
何程宮堂上方遣高何用人積り上年分何程此分心付一人
付何程下申事於各方巨細書記為見合早々當司へ可差出候

事

○官堂上並諸官發京之節人馬帳認方ノ事

第九 戊辰六月十日御布告

宮堂上並諸官共就御用發京之節別紙雛形之通人馬帳ニ相
認當司印鑑ヲ可被請候事

別紙 覺

何 誰 御内 歟 家 承

何 某

一 御用物

此人足何人掛

何 掉

但何誰家來何某卜認候繪符何枚相添

一駕籠 何挺

此人足何人

一長持 何掉

此人足何人

但何誰家來何某卜認候繪符何枚相添

一分持 何荷

此人足何人

但右同斷

一本馬 何馬

箇數何程小舟共書記

但右同斷

一輕尻馬 何匹

但右同斷

但賃拂 出下

外宿駕籠何挺臨時用意

右者今般就御用來何日何地發足何海道通行何方迄罷

越候宿々人馬無滯繼立可給候以上

何月何日 役場所 誰 歟

何宿ヨリ

宿々問屋

年寄中

右之通届有之候事

何月何日

驛遞

御役所

○官堂上家領民壹箇年遣七高取調ノ事

第十 戊辰七月五日驛遞司廻達

先達而御達有之候通不日京都傳馬所御取立三可相成候三
舟宮堂上家領民壹箇年遣高家々々元不同有之候間每家見
込書相認七月廿日迄二無遲滯當局ノ御差出可有之候事

○萬石以下ノ者人馬遣七高制限ノ事

第十一 戊辰七月驛遞司達

一萬石以下五千石迄

東海道

人馬拾三人

馬拾三匹

中山道並美濃路北陸道並

西近江路西國海道

人馬七人

馬七匹

一五千石以下千石迄

東海道

人馬七人

馬七匹

中山道並美濃路北陸道並

西近江路西國海道

東人 五足

一五

一千石以下

東海道

西近江路西國海道

中山道並美濃路北陸道並

中山道並美濃路北陸道並

西近江路西國海道

東人 五足

四

三

三

三

四

四

三

三

三

四

五

人

右之通令般萬石塔下中大夫下大夫士士之面至參勤交代並

平日上毛諸街道人馬遣高御制限被為立候事

一余般不圖差急上京之節御定賃錢ヲ以驛々通行致來候分

一西有之哉二相聞候右者未歸順之道不相立以前二

一其分相對賃錢之割ヲ以拂戻可申候事

右之通宿至相觸候二付為御心得相違候事

○御用狀無賃錢ニテ繼立致間敷并飛脚賃錢定等

第十... 事... 六月... 御布告

第十二 戊辰七月四日御布告

先達而驛通司御用狀々々無賃錢ニテ繼立候儀不

相成候者御布告有之候處予今無賃ニテ差立候向有之由

憲法類編 卷之...

甚以不都合之次第三候以後者七月晦日限生三右様之儀
有之候得者如何様以差支有之候共其宿驛二テ留置繼立不
致様申達候間心得違無之様可致候事

第十三 戊辰七月六日御布告

東海道筋江所表送

- 一 三日限仕立... 金卅壹兩貳分
- 一 三日半限... 同拾六兩貳分
- 一 四日限... 同拾貳兩
- 一 五日限... 同九兩
- 一 六日限... 同六兩
- 右何山五掛目三百目迄其餘拾貳... 金壹朱宛

一 正六日限幸便... 御狀壹通二付... 金貳朱

一 但掛目拾及迄其餘拾及二付... 六百文之割

一 早便... 御狀壹通二付... 五百文

一 但掛目貳拾及迄其餘五拾及迄... 七百文

一 御荷物壹貫目二付... 九貫五百文

一 中便... 御狀壹通二付... 三百文

一 御荷物壹貫目二付... 五貫文

一 同西國筋

一 播州路

明石 林田十姫路 龍野

正九時限仕立... 金三兩

十一時限仕立

金貳兩壹分

十三時限同

同壹兩貳分

但何レモ掛目百目迄其
餘百目ニ付八匁迄之割

一 同西國

三日月 赤穂

十時限仕立

金三兩三分

十二時限同

同三兩壹分

十四時限同

同貳兩三分

但何レモ掛目百目迄其
餘百目ニ付拾匁迄之割

一 藝州

二日半限仕立

金八兩貳分

二十四時限同

同七兩貳分

三日限同

同六兩

四日限同

同三兩貳分

五日限同

同貳兩貳分

六日限同

同貳兩

一 長崎

三日半限仕立

金三十兩

四日限同

同八兩

五日限同

同六兩貳分

六日限同

同四兩貳分

右何レモ掛目
百目迄之割

一同所 幸便

書狀壹通

金壹分貳朱

狀箱之類壹通

同三分貳朱

但道中十六七日
目着之積

一大坂表

正二時限仕立

金壹兩貳分

三時限同

同壹兩

四時限同

同三分

五時限同

同貳分貳朱

六時限同

同貳分

右何レモ申刻迄ニ差立候分

同五分

但申刻ニ相掛リ差立候節ハ夜増下ニテ賃金定之上ハ

一五割増ニ候事

一同所幸便之分

一但無箱狀壹通

一出口走

一店走

一判元

一大封

一中封

一金子入

右狀壹通箱入ニテハ一倍半増ニテ都合貳倍半之直段ニ

○宮堂上ノ家士無賃錢ニテ不可致往及ノ事

第十四 戊辰七月十六日御布告
東征之師起リシヨリ藩士ハ軍役ニ疲弊シ沿道之民卒ハ夫役ニ勞レ上下困弊之折柄朝廷ニ於テモ御痛慮不一方候處宮堂上之家士多ク權威ヲ以妄ニ無宿錢無賃錢等ニテ往及スル者不少趣相聞候實ニ此役ハ朝廷之御大典ニ候間衆庶之中ニモ諸王公卿之家士ハ深ク此旨ヲ體認シ尚心得違無之様可致旨被仰出候事

○助郷共々協力スヘキノ事

第十五 戊辰九月十二日驛遞司布告
助郷ハ天下之公課ニ候處私役等ヲ以種々申立候村邑モ有

之右ハ奉對天朝恐入候次第ニ候然ル處領主支配添書相認爲致歎願候向モ有之心得違ノ事ニ候尤難澁之村々ハ甲乙御取調ノ上減役除免等可被仰旨御布告モ有之候得共即今一同ニ申立テハ御組替ノ妨礙ニモ相成自然御法則相立兼諸道一般ノ難澁ニ立至リ候儀大小緩急ノ次第深ク相辨ヘ假令領分支配之内難澁之村邑有之候共追テ御取調ニ相成候迄他村並之郷役相勤候様於府藩縣相應之手當致シ置眼前諸道ノ難澁相救御用辨致シ候様一同承知共々盡力可有之候事

助郷組替相濟候分追々宿方支配之府藩縣へ御委任可相成候間支配違ニ不拘人馬觸當次第速ニ差出シ都テ其宿々之

指揮ヲ受候様可致郷方又配府藩縣ニ於テモ得其意配下ヘ
常々爲申聞不都合無之様可致候事
○驛遞規則

第十六 戊辰九月十二日驛遞司布告

- 一 驛遞之法則ニ都テ驛遞司ニテ確定シ府藩縣其法則ヲ守
リ遠近諸道一般ニ取締可致事
- 一 驛郷組替ノ儀ハ驛遞司ニ於テ取調其驛支配ノ府藩縣ヘ
達シ府藩縣ニテ請取調印等可申付事
- 一 驛々附屬村々内他支配人雜居候共其驛支配ノ府藩縣ニ
テ一手ニ取調可申事
- 一 驛郷之者共訴訟並願ノ儀ハ其驛支配ノ府藩縣ニ於テ可

致所置萬一見込難付節ハ其支配ヨリ添書ヲ以テ驛遞司

ヘ可申立事

一 驛郷之儀ニ付驛遞司ヘ喚立候節ハ其者支配之府藩縣ヘ

相掛リ喚立可申萬一至急ノ儀ニテ直ニ喚立候節ハ其旨

支配ヘ前後ニ相達可申事

一 驛々廢置道替等ヲ初往來ニ關係致候事件ハ都テ驛遞司

ヘ相達取計可申事

附出火出水並道中筋異變有之往來ニ差支候節ハ驛々

傳馬所取締役ヨリ逐一驛遞司ヘ可届出事

○京都假傳馬所被取建宮堂上諸官員通行方及人馬

賃錢等被定ノ事

第十七 戊辰十一月十七日御布告京都へ假傳馬所被取建人馬賃錢等被定ノ事戊辰十月

月二日御布告アリ大同小異ニ付畧ス

一 京都傳馬御用所御取建ニ相成候迄三條通大宮西へ入ル

三寶寺ヲ以テ假傳馬所ニ相定候事假傳馬所已巳三月朔日ヨリ京所廣小路上月十日ヨリ大宮通御池上ル町元百日日自郎ハ轉移ノ旨アリ俱ニ畧ス

一人馬之儀ハ御用通行出兵等ニ限リ都テ當局へ届有之候

分差出シ其餘諸藩發京私用之分ハ一切差出不申事

一 諸官司初人馬入用之節ハ前以當局へ申達有之候得ハ當日傳馬所ヨリ官司並向々旅宿等へ刻限通無遅々人馬相

迎可申事

一 諸官司ヨリ被差立候御用狀諸荷物等各官司印鑑有之通

際ヲ以直ニ傳馬所ニ於テ取扱可申事

一 尤當局ヨリ掛リ之者一人ツ、致出役立合爲取扱候事

一 宿駕籠等一切差出不申候事

一 宮堂上方平生遣人夫各不同有之候得共都テ領地高百石

ニ付一箇年十人遣之割合御定ニ相成候存其分申込次第

無賃ニテ繰入可申事

一 右人夫遣方ニヨリ宮堂上方奥向之用筋ニ領民ニ無之

テハ難相叶節ハ其段前以届有之候ハ、其通繰入可申萬

一 領民繰込方難出来候節ハ夫銀ヲ以相納可申事

一 傳馬所御定賃錢左之通申付候事

憲法類編 卷十一

京都ヨリ大津迄

人足壹人ニ舟 六百三十九文

本馬一匹 壹貫貳百七十八文

輕尻一匹 八百三十貳文

同伏見迄

人足壹人 五百四十五文

本馬一匹 壹貫九十文

輕尻一匹 七百十文

同淀迄

人足壹人 六百十六文

本馬一匹 壹貫貳百三十貳文

輕尻一匹 八百貳文

同山崎迄

人足壹人 七百三文

本馬一匹 壹貫四百六文

輕尻一匹 九百十三文

同掬原迄

人足壹人 三百十貳文

本馬一匹 六百廿四文

輕尻一匹 四百六文

右之通改テ傳馬御用所取締役共ニ申付候事

十一月 驛通司

右之通ニ候間相違候事

○寺院等諸街道往來之節府藩縣ヨリ印鑑可渡ノ事

第十八 戊辰十二月五日御布告

府縣トモ其管轄地内ノ寺院並萬石以下ノ領地中ニモ有之候寺院等是迄諸街道往來ノ節各寺ノ印鑑ヲ以致通行候得共往々紛敷儀モ有之ニ付以後總テ最寄ノ府縣ニ於テ往來ノ趣意聞届印鑑相渡可爲致通行候事

但各藩領地内ニ有之寺院ハ前顯ノ通其藩ニテ可取扱事

○京都ハ定便六日限被差立ノ事

第十九 戊辰十二月驛通司達

諸官省ヨリ御用狀京都ハ差立之定賃別紙之通ニテ日々差立方幾度ニモ及候候ハ御失費不容易儀ニ付以來京師ハ定便毎月五十定日ト相定六日切ヲ以被差立候間諸官トモ精々念入御用狀相纏メ右定日ニ可差出様此度相心得可申事但定日七ツ時迄ニ辰之口驛通司ハ可差出事
格別之御用柄ハ非此限
右之通御規定相立候間爲心得申達候事

別紙

覺

東京ヨリ

仕立飛脚賃

一三日限便

金貳十三兩

憲法編

第廿

一 三日限便 宿繼二テ八人足六人拂

此賃金十八兩壹分貳朱餘

同

一 四日限便 金七兩

同

一 五日限便 此賃金十五兩壹分壹朱餘

同

一 六日限便 金七兩

同

一 七日限便 此賃金十貳兩壹分餘

同

一 六日限便 宿繼二テ八人足六人拂

同

一 八日限便 此賃金九兩三朱餘

同

一 十日限便 金四兩

同

一 十一日限便 此賃金六兩貳朱餘

同

一 十二日限便 金貳分貳朱

同

一 十三日限便 但右同斷百目三舟銀十五匁ノ割ニテ賃銀相増申候

同人足一人拂 此賃金三兩壹朱餘

右之通御坐候事

○助成金差出タル宿村並貸渡ノ村々取調ノ事

第二十 己巳二月三十日京都府度會府大坂府長崎府奈良府

大津縣久美濱縣攝津縣堺縣河內縣兵庫縣三河縣日

田縣笠松縣高山縣隱岐縣 御達

舊幕府道中方ニテ取扱候宿村ヨリ助成金トシテ差出候貸

附利金之儀去春以來下々渡無之宿村難澁之趣相聞候ニ付

此度取調候附而ハ右金差出候宿村並借渡有之候村々共口

々巨細取調早々可差出候事

右之通於東京遠信以東府縣へ被仰出候間同様相心得可申

此段相違候事

○驛々入費取調及助郷勤方等ノ事

第廿一 己巳四月 日民部官布告

一 去辰五月驛郷一般御改正被仰出追々附屬申付候村々ノ

儀ハ最前ヨリ勤埋之筈ニ候處非常之通行差淡七殊ニ勤

定合相立兼候場合ヨリ自然全計之入費等割掛不馴之新

助郷共動搖為致且新附屬村々ニ才不齊ニ御改正ノ御趣

意ヲ不相辨勝手ニ苦情等申立不勤之向有之哉ニ相聞

雙方共以之外之事ニ候依之今般之儀ハ格別之譯ヲ以驛

々諸入費當御役所ニ於テ更ニ取調之上夫々割賦致シ可

遣候間追テ及下知候マテ自己相對ノ取引相見合去辰五

月日當已四月又日帳並諸入費書付類其外助鄉村
勤不勤之譯共巨細取調早々其驛々支配ヲ以可差出事
一當五月助鄉期限候處昨年来兵馬恠惚之際非常之通行未
定二付諸道共夫々各馬繼立多少取調之上永世之良法御
確定可相成候條追及沙汰候又最前申付有之候附屬
助鄉ハ勿論此度御再行付御規定相成候諸家人馬遣高
並賃錢十倍増共是又之通相心得驛鄉共申合平等可相
勤事立民驛之難也五所所立之附屬申付候條
一是又殘高四分勤之旨違置候處以來ハ其儀ニ不拘十箇
年平均正取米之石數又以勤高ニ相立候筈ニ付去未ヨ
此以限又免狀十通取束銘々支配ノ改ヲ請其驛之支配ヲ

以可差出事

一御一新以來御用狀賃錢被下候筈ニ候得共飛脚給米昨年
分其儘被下置候驛々ハ賃錢不被下候事

追テ日ノ帳並諸入費書付其餘免狀共東海道中山道奥
州道中甲州道中之分ハ東京民部官驛遞司ハ差出西國
往還北陸道並西近江路之分ハ西京同司江可差出事

○京都ハ飛脚定日被定ノ事

第十二 己巳五月 日御達

是又每月五十八日京都ハ飛脚被差立候處以後四九ノ日
被差出候間此段爲心得相違候事

第十三 己巳六月 日御達

東京へ差出候御用狀等は迄諸官別々ニ差出来候處右ニ而
者驛遞司費用不容易儀ニ付爾來至急御用之外辦事ニ於テ
取東差出可申候間兼テ御定相成候三八ノ日午刻迄ニ辦事
可差出候事

但右定日之外間々幸便有之ニ付不差掛御用之分ハ同官
江可差出置候事
右之通相違候事

○諸官員并社寺西京發途ノ節印鑑渡方及社寺ノ向
人馬相對雇ノ事

第廿四 己巳六月 日民部官ヨリ府藩縣へ達
諸官員其外諸家社寺ノ向トモ西京出立之節是迄同所驛遞

司印鑑渡ニ來候處今般右驛遞司被廢候ニ付爾來於京都府
印鑑相渡候間此旨相心得人馬繼立無差支様支配下驛々へ
早々可觸違候事

第廿五 己巳六月 日民部官達
是迄諸國社寺之向御定賃錢ニテ人馬繼立來候處自今廢止
以來總テ相對雇賃錢可相拂候全御用ニ付旅行之節ハ其支
配府藩縣へ願出印鑑請之御定賃錢ニテ通行可致事
右之通相違候間支配ノ社寺並驛々へモ早々可被相觸事

○宿驛ニテ御用物取扱方ノ事
第廿六 己巳七月 日民部官布告
御用物運輸取扱ノ儀於宿々疎漏ニ相心得候哉毎々破損ノ

向モ有之右ハ全ク宿役人共人足ハ示方不行届ヨリ可相生
甚以不都合ノ事ニ候以來右様ノ儀無之様支配驛々ハ急度
可申付事

但是迄御用物取扱不都合有之節宿役人共ヨリ以書面直
ニ届出候得共向後萬一箇様之儀有之節ハ支配府藩縣ニ
於テ巨細取調其旨可申出事

附 定便問合ノ事

過日御差越之兩都定便並仕立飛脚之儀ハ宿々問屋ニテ
被繼送候哉右ハ先般ヨリ追々途中ニテ御用狀紛失之儀
有之候間御司之御規則委細致承知度候也

己巳十二月廿三日

刑部省

驛 遞 司

驛 遞 司 舟 紙

每月四九御用便之儀ハ當司附屬護送晝夜兼行宿々傳馬
所ニテ繼立六日限ヲ以差立候事
至急御用狀之儀ハ定飛脚問屋年番ハ御用被仰付御用繪
符提灯共其都度相渡候事

附 彈正臺巡察出張先ヨリ急御用狀差立方ノ事

當臺巡察出張先ヨリ急御用狀差立候節賃錢不相添差立
候分ハ御用ニ付賃錢ニハ及不申候哉將當臺ヨリ脚料其
御司ハ御廻申候而驛々ハ御達相成候哉又當臺ニ不係御
司ヨリ直ニ御拂相成可申哉右三條及御掛合候也

庚午正月五日

彈正臺

驛遞司御中

御書面御用先ヨリ急御用狀御差立之節賃錢御添無之候ハ、賃錢附立帳御添賃錢跡拂之旨御書載有之可然御用ニ候而モ無賃錢繼立ハ無之御趣意ニ有之候且諸官省ヨリ宿繼御用狀指立候節ハ當司へ御廻當司ヨリ賃錢繼立帳相添右帳面ハ先方ヨリ一箇月分一纏ニ致シ返却有之候賃錢相拂候節ハ右帳面取調之上驛々ヨリ下ヶ渡候規則ニ有之候總テ當司仕出候分ハ賃錢當司ニ於テ取調相渡候儀ニ有之候右及御挨拶候也

正月十日

驛遞司

○東西兩京御用使十日限宿繼差立ノ事

第廿七 庚午二月廿三日民部省達

今般驛郷改正ニ付是迄東西兩京ヨリ毎月差出来候六日限御用使之儀來ル朔日ヨリ人足ニ振替道中十日限宿繼ヲ以テ差立候間此段御達申入候也

○驛々代増或ハ當分助郷不勤、分并附屬村々差免

ニ付不勤之分濟方期限ノ事

第廿八 庚午二月民部省ヨリ府藩縣へ達

去々辰年以來其管内驛々附屬村々申付置候處當三月晦日限リ差免就而ハ不勤村方不少趣相聞如何之事ニ候間村々ハ勿論其府藩縣マテ掛合當七月限濟方相成候様可取計旨

憲法類編

相違候也

第廿九 同月同上

其管内驛々江蕙幕府より代増或ハ當分助郷等申付置候内不勤之村方不少驛々難澁之趣相聞以ノ外ニ候間各管轄於府藩縣爲ト遂示談相互ニ勘辨ヲ加ヘ當七月限り對談爲相濟候様可取計旨相違候也

○驛遞法改正并規則中改定ノ事

第三十 庚午三月九日御布告

驛遞之法一昨年助郷改正被仰出候處兵馬倉卒之際ニ純然之釐革ニ至リ兼追々驛郷之疾苦差迫リ候趣ニ付差向驛郷救助ノ方々當分別紙之通驛法相定人足遣制限相立候條

諸官員共御趣意奉體ニ旅行之節驛郷之難澁不相成様可心得候事

○一令般驛法改正ニ付而ハ二官六省其他諸局府藩縣之官員

- 一 公事旅行之節ハ諸道共官位相當表ニ準シ人足遣制限相立候ニ付別紙制限表之外入用有之節ハ都而相對賃錢々
- 一 在職非役共旅行之節ハ公私ニ不拘是迄定賃錢ヲ以通行致來候處向後私用旅行定賃錢ヲ以人足遣之儀都而廢止候事
- 一 府藩縣官員從前其役所之印章々以人馬遣致候處向後都

憲法類編

而人足帳ハ驛通司之印章ヲ受通行可致事
一 東西京出立旅行之官員ハ兩京驛通司ニテ印章受可申事
一 西京以西府藩縣之官員東行之節ハ天津驛迄其役所之印章ヲ用ヒ同所ニテ出張驛通司之印章受可申事
一 品川驛以西府藩縣之官員西行之節ハ静岡驛迄其役所之印章ヲ用ヒ同所ニテ出張驛通司之印章受可申事
一 天津驛以東府藩縣之官員東行之節ハ熱田驛迄其役所之印章ヲ用ヒ同所ニテ出張驛通司之印章受可申事
但東京以東北其外共出張驛通司無之場所ヨリ出立之官員ハ其役所之印章ヲ以制限之通人足遣致シ驛通司出張有之驛ニ至リ改受可申事

一 東西京大坂府往還之官員ハ必東海道通行可致事
一 此度驛法改正ニ付テハ府藩縣ニ於テ驛通掛之者相撰管内之驛々東海道ハ每驛一人宛中山道ハ二三驛ニ一人其他諸道共行旅之多少ニ應ニ定詰之官員ヲ差置每事驛通司之法則ニ從ヒ驛法取締可致事
但右出張官員之名前ハ兼而民部省ハ可届出事
一 總而旅行之官員人足遣之印章驛通司ヨリ受候ニハ其者等級ニ照準シテ相當之人足遣高ヲ人足帳ニ認入差出印章受可申事
但各地方驛通司出張無之場所ヨリ發程之分ニ同斷之手續ヲ以其役所之驛通掛ヨリ印章受可申事

一總而旅行之官員驛遞司出張有之驛ヲ經過候テ同司檢印
 無之人足帳相用候者ハ定賃錢之繼立不相成事
 一行幸行啓等之節ハ人足遣方別段之御處置可有之事
 一非常出兵平時戌兵更番等通行之節人足遣之儀モ前同斷
 之事
 一宿立人足定賃錢割増每驛地子免許並給米下渡其他驛路
 行旅取扱之儀ハ驛遞改正表郵傳規則之通タルヘク事
 一諸荷物量目改之儀ハ諸道貫目改所定則之通タルヘク事
 右之通驛法改正候條此段相違候事
 此午二月文
 政官

人足遣制限表

公事旅行之官員定賃錢又足遣高制限
 一第一等 從一位正五位從二位相當
 繼人足二十九人
 此譯
 長棒駕籠 一挺 六人
 長持 三棹 十五人
 一兩掛笠籠 五四并荷對馬音 八人
 一第百四等 正三位從三位相當
 繼人足二十二人
 此譯

長棒駕籠

一挺

六人

長持

二掉

十人

兩掛笠籠

三荷

六人

一第五六等

正四位從四位相當

繼人足十七人

此譯

長棒駕籠

一挺

六人

長持

一掉

五人

兩掛笠籠

三荷

六人

一第七八等

正五位從五位相當

繼人足十二人

此譯

切棒駕籠

二挺

四人

兩掛笠籠

四荷

八人

一第九十等

正六位從六位相當

繼人足十人

此譯

切棒駕籠

一挺

四人

兩掛笠籠

三荷

六人

一第十一十二等

正七位從七位相當

繼人足七人

此譯

垂駕籠

一 挺

三人

兩掛

二 荷

四人

一 第十三十四等 正八位從八位相當

繼人足五人

此譯

垂駕籠

一 挺

三人

兩掛

一 荷

二人

一 第十五等 正九位從九位相當

繼人足無之

但御用之次第二寄二人ヨリ五人迄ヲ許ス

一 第十六等 分三等

一等 二等 三等

繼人足無之

但御用之次第二寄二人迄ヲ許ス

一 諸藩權少參事以下在職之者等級ハ追而御規則被仰出候
迄當分大中小藩之無差別第十二等ヨリ第十六等迄ヲ以
テ藩々ニ於テ豫メ等級相立人足遣之制限ニ照準シテ旅
行可政事

一 諸官省其他諸局府藩縣共等外勤仕之向旅行ハ繼人足無
之ト云凡格別遠方ナラハ別段之評議ヲ以テ分三等之例
ニ從フヘキ事

一 皇族華族非役之向公事旅行之節ハ位階相當ヲ以人足遣

可致事

一總而地方非役之者公事旅行之節未等級御規則モ無之候間先當分之處士族ハ第十二等ヨリ十五等卒ハ十六等之制限ヲ以人足遣可致事

一官員免職ニテ舊籍ニ復歸之者家族引纏之節ハ公事旅行之振合ノ以人足遣可致事

右之通相定候事

午二月

太政官

驛遞改正表

今般驛法改正被仰出候ニ付差向東海道之分左之通相定

候條驛鄉共勞逸無之様各地方官ニ於テ取締方可致事

一 一昨年從前之宿立人馬ヲ廢シ太中小路之驛々附屬村々組込驛郷合併申付置候處當三月晦日限更ニ廢止ノ事

一 四月朔日ヨリ一驛人足百人定立申付候條正路ニ相勤不足之分ハ驛場近傍之村々ニテ當分相當之助郷申付候間平等ニ觸當可申事

一 驛々人足賃錢當四月朔日ヨリ從前之士倍之共更ニ二倍相増都合十二倍増相定候事

但助郷人足之分ハ右十二倍之内十倍相渡殘二倍ハ驛々立人足助成申被下候事

一 宿馬定賃錢之儀當分被廢止候事

但高荷其外相對賃錢ヲ以馬繼立候儀勝手次第且驛郷都合ニ寄雖御用物人足荷物ヲ馬荷物ニ振替候儀ハ不苦候事

一馬荷物定賃錢ヲ廢止都テ人足遣ト相成候上ハ人馬共相對雇之繼立有之節十二倍之割合ヲ以過當之賃錢ヲ不貪樣驛遞掛之地方官ニテ取締可致事

一從前下ケ渡候驛々問屋飛脚給米被召上今般宿立人足申付候ニ付地子ハ當分被差許外一驛米三十五石宛諸入費トシテ給支候事

但佐屋路ハ拾八石宛給支候事申候事
一驛々取締之儀ハ向後地方之官員出張之苦ニ付是迄之取

締役名目並苗字等差止候條以來元メ役卜心得可申事

但取締役扶持ハ以來不被下候事
一先觸並遠見人足等宿立人足之内ヲ以遣拂候儀ハ十人迄ヲ以差操可取計事

一技拂宿役人出迎其外總テ馳走ケ間敷取扱無之様去々辰五月被相觸置候處追々猥リニ相成候哉ニ相聞候間向後厚相心得屹度相守可申候事

右之通相定候事
午二月 民部省

諸道貫目改所定則

貫目改所驛名

東海道	品川	静岡	熱田	大津
中山道	板橋	追分	洗馬	
陸羽道中	千住	宇都宮		
甲州道中	内藤新宿			

以上

一貫目改所之驛々江者管轄地方之官員二人ヲ置晝夜一人宛相詰諸荷物量目改方可致事

一貫目掛改之時限ハ卯之半刻ヨリ申之半刻迄之事但急御用夜通シ等之分ハ刻限ニ不拘事

一駕籠諸荷物共貫目之儀ハ官員出立之節人足一人持七貫目之定ヲ以其者遣高制限ニ照準シ荷造イタシ改請可申事

但驛遞司出張無之場所ヨリ出立之官員ハ其地方驛遞掛ニ於テ相改左之雛形之通り木札ヲ附可申事

表

人足何人何分持

裏

何

一長棒駕籠

但駕籠目方手道具共合而貳拾四貫目ヲ越ヘカラス

一切棒駕籠 人足 四人

但駕籠目方手道具共合而拾貳貫目ヲ越ヘカラス 人足 三人

垂駕籠 人足 三人

但駕籠目方手道具共合而六貫目ヲ越ヘカラス 人足 二人五分

宿駕籠 人足 二人五分

一長持兩掛笠籠其外諸荷物者都而人足一人七貫目持之定

二舟七貫七百目者一人一分拾貫五百目者一人半拾四貫

目ハ二人之割合々々ヲ以荷物之量目ニ隨ヒ相定貫目改

濟之札相渡可申事

一貫目改請候後途中ニテ買求メ候品アラハ其驛々ニテ貫

目改請其品之目方ニ應シ制限迄之人足遣ニ候ハ、定賃

錢タルヘク目方制限ヲ過候ハ、相對賃錢之事

一諸荷物貫目掛改之上過貫目相成候分ハ前改所又ハ其發

程之場所迄前條之振合ヲ以賃錢拂戻可致事

一諸道驛々傳馬所江者秤相備置不相當一見請候荷物ハ貫

目掛改可致事

一駕籠並諸荷物共發程之節其地方驛遞掛ニテ舟置候木札

者改所ニ於テ改濟之節木札ト引替可申事

一通行之官員改所有之驛々江止宿之節ハ掛改之定刻限ニ

不拘翌日出立之節改請可申事

一貫目改所江出張之宿役人ハ本陣或ハ旅籠屋渡世致サ、

ル者ヲ撰舉可致事

一諸荷物掛改之節宿主又八下男下女等改所江立寄荷物取
一扱等致問敷事
右之通相定候事

午二月

驛

遞

郵傳規則

一諸官省其他諸局府藩縣之官員公事旅行先觸之儀向後右
先觸紙中旅行官員之官名及姓名之等ヲ記制制限從其
人足遣且依泊且付共認入奥書表紙共其局々々之名印ヲ
以發程之前但相違ナク差出可申尤急御用ハ其時宜其應
スハキ事

但是迄先觸繪符等江御用之文字認來候處以後官員之
先觸並所持之兩掛掉荷物之繪符等都而其役場又者其
官名ヲ記シ御用之文字認申間敷事

- 一夜通シ繼者成之刻ヨリ寅之刻迄ハ定賃錢五割増之事
- 一晝早追者定賃錢之倍增夜早追者二倍增之事
- 一總而駕籠並諸荷物共割込候人足之儀者強弱ニ隨ヒ人員ヲ不可論事

譬ハ拾四貫二人持定之兩掛一荷ヲ一人ニ而持運ヒ四
人持之切棒駕籠ヲ二人ニテ昇送候モ人足之強壯ニ寄
テ自由タルヘキ事

一驛々旅行繁ク人足遣込合候節ハ通行之官員於テモ聊掛

酌ヲ加ヘ徒ニ權威ヲ以宿役人ヲ言候様之所為有之間敷事

一宿駕籠之蒲團若有合之品ヲ用候筈ニ付強而善惡ヲ不可論事

一總而旅行之官員人足帳傳馬所江差出候節改所之改濟又者其官員之役所ヨリ差出候事札ト引合セ人足差出シ可申事

右之通規則相定候事

午二月

驛 遞 司

第三十一 庚午十一月十五日御布告

先般相違候驛法改正規則之内駕籠人足掛自今

一長棒駕籠

人足五人拂

但駕籠目方手道具共合テ貳拾貫目ヲ越ス可カラス

一垂駕籠

同三人五分拂

但同斷九貫五百目ヲ越ス可カラス

一人足遣定限之内一等ヨリ六等迄ハ一人ヲ減シ十一等ヨリ十四等迄ハ半人ヲ増ス

右之通今般更ニ御改正相成候條此旨相違候事

○伏見ヨリ守口マテ四箇驛規則改正ノ事

第三十二 庚午六月廿五日御布告

城州伏見ヨリ河州守口迄四箇驛規則改正別紙之通御定ニ相成候條此旨相違候事

別紙

城州伏見ヨリ河州守口迄四箇驛當七月朔日ヨリ驛法改正被仰出候ニ付人足賃錢割増其外共先般相違候驛遞改正表并兩規則之通可相心得事

庚午六月

民部省

京 都 府

今般城州伏見驛ヨリ河州守口驛迄驛法改正被仰出候ニ付當七月朔日ヨリ從前附屬村々ハ相廢止伏見驛ノ儀人足七拾五人定立申付候條正路ニ相勤不足之分ハ驛場迄傍村々ニテ當分助郷申付候間平等ニ觸當可申事

- 一 驛々問屋飛脚給米被召上地子ハ從前之通當分被免更ニ米貳拾六石五斗為諸入費給支候事
- 一 先觸并遠見人足等宿立人足ノ内七人迄ヲ以差繰可取計事

- 一 人足賃錢割増刻錢其他一切ノ取扱向先般御布告相成候規則之通心得可取計事

庚午六月

民部省

淀藩

一前同文言

淀驛

定立人足五拾人申付候

一前同文言

米拾八石給支候

一前同文言

人足五人迄ヲ以差繰可取計事

一前同文言

庚午六月 民部 省

○

高ノ八槻 藩

一前同文言

牧方驛

定立人足貳拾五人申付候

一前同文言

米八石八斗給支候

一前同文言

人足三人迄ヲ以差繰可取計事

一前同文言

庚午六月 民部 省

一前同文言

堺

縣

一前同文言

守口驛

定立人足貳拾五人申付候

一前同文言

米八石八斗給支候

一前同文言

人不足三人迄ヲ以差繰可取計事

一前同文言

庚午六月八日 民部省

諸驛入費藩々ヨリ可相渡ノ事

第三十三 庚午八月十二日東海道諸藩へ御達

東海道驛々諸入費手當米且地子代米等最寄諸縣ヨリ可請
取旨相達置候處自今其管轄藩々ヨリ公解入用ノ内、以テ

可相渡候兼更ニ相違候事

○上納金囚人等泊宿取計方并改定ノ事

第三十四 庚午八月廿日御布告

府藩縣ヨリ差立上納金囚人等は迄旅中泊宿ニ於テ區々
ノ取計有之驛々難澁之趣相聞候間向後右等差立候節旅中
泊宿ニテ驛方ヨリ預證文取候トモ不寢番為致候人足ハ相
當ノ賃錢ヲ以相雇護送ノ者旅宿ニ於テ不寢番可申付事

第三十五 辛未十月十四日御布告

各縣ヨリ差出候上納金囚人泊宿ニ於テ取計方ノ儀ニ付
昨午八月中御布告ノ次第モ有之候處以來宿方へ預ケ候儀
ハ不相成候餘宿役人ヨリ身元慥成モノ相撰為差出護送人

泊宿ニ於テ不寢番申付其所相當ノ貨錢可相拂候事
但、不寢番ノモ、共不正筋有之歟又ハ怠慢ヨリ異變出来
候節、自分並番人迄相當ノ咎可請告ノ證書宿役ヨリ可
為差出事

○御用狀等檢印方及貨幣包送達セザルノ事

第三十六 庚午閏十月十八日民部省達
驛遞司ハ元民部省ニ於テ諸方ハ往復之御用書并人馬帳檢
印等致取扱候事
往復御用書之内貨幣包間々有之候處素ヨリ宿繼ニテ致送
達候儀ニ有自然於途中盜難無之モ難計若右等之患有之候
時ハ諸官省之御用支ニ相成候ニ付爾來貨幣包之分ハ送達

致間敷旨驛遞司へ申達置候事

○諸宿驛本陣脇本陣ノ名目廢止ノ事

第三十七 庚午閏十月廿四日民部省布告
諸宿驛本陣脇本陣之名目自今般廢燒失其外諸御手當類一
切被差止候條夫々生業可相營尤從前取建置候門并玄關上
段之間等廢置之儀ハ銘々可為勝手事

但平常旅簷屋ニテモ新規門玄關上段之間等取建候儀不
苦尤本陣脇本陣名義被廢候トモ類燒及ヒ候節ハ平常旅
籠屋並ノ家作料拜借被仰付候事

○諸街道賃錢割増ノ事

第三十八 庚午十一月廿七日御布告

先般東海道驛法御改正相成候ニ付テハ外街道之分モ追々御規則可被相立候得共差向賃錢之儀ハ諸道一般元賃錢共十二倍增ニ被相定候尤相對賃錢ヲ以テ繼立候分ハ非此限候事

但宿助成列錢等之儀ハ追々規則相立候迄先從前之振合知ニ可相心得事

○助郷組替相成附屬村々諸引殘皆高ニテ割合可相勤ノ事

第三十九 庚午十二月三日京都府名護屋藩靜岡藩彦根藩郡山藩前橋藩大垣藩佐倉藩淀藩忍藩高崎藩膳所藩古河藩桑名藩宮津藩豊橋藩龜山藩小田原藩川越藩高槻

藩岡崎藩宇都宮藩高嶋藩加納藩水口藩小諸藩安中藩
藩荏屋藩黒羽藩岩村田藩大田原藩品川縣神奈川縣
韭山縣度會縣大津縣堺縣浦和縣岩鼻縣伊奈縣笠松縣
小菅縣葛飾縣日光縣甲府縣各通御沙汰
去々辰年五月中宿助郷組替相成附屬村々諸引殘高除之殘四分通ヲ以可相勤旨驛通司ヨリ相觸其後去々巳四月中右ニ不拘拾箇年平均正取米ヲ以勤割相立可申旨更ニ相觸置候處正取米又ハ四分通ヲ以勤高確定致シ候驛々モ有之取計方區々之趣相聞不都合之次第ニ付自今諸引殘皆高ニテ割合相勤候様驛郷之者ハ申渡差支無之様可取計事
但正取米又ハ四分通ヲ以割賦相濟候分ハ本文之通相心

得可申依而御藏米入用六尺給米其餘右二役同様高掛物
助郷勤中從前免除申付米候分取立不及尤辰巳二箇年
取立御勘定仕上相濟候分モ有之候ハ、當午年租稅之内
以下方度方可取計事
○諸街道人足立方ノ事

第四十

辛未二月十二日名護屋藩彦根藩郡山藩前橋藩大垣

藩忍藩高崎藩宮津藩川越藩高嶋藩加納藩小諸藩安
中藩岩村田藩浦和縣岩鼻縣伊那縣中野縣笠松縣大
津縣へ御沙汰

兼テ民部省へ差出候驛法見込ノ趣夫々折衷ノ上諸規則ノ
儀ハ追テ可被相定候得共中山道板橋ヨリ追分迄一驛人足

三拾五人小田井ヨリ守山迄一驛人足三拾人宿立申付候積
ニ付舊助郷ヲ始驛場近傍ニテ元社寺領ノ分共組込生高壹
石ニ付壹箇年人足壹人ノ割合ヲ以助郷無差支可相勤旨ノ
請證文一村限取之更ニ差村帳取調可差出尤驛郷管轄入會
ノ場所ハ互ニ申合私情ヲ去リ公議ニ基キ熟談ノ上助郷勤
合高并差村帳等ノ儀ハ別紙雛形ノ通取調可差出事

但從前繼驛迄ノ里程迄々合宿又ハ廢宿申付候テ辦理
合場所ハ其管廳見込ヲ以確定ノ上可申立尤合宿ノ名義ニ
シテ月代リ或ハ登リ下リ繼分等為致候儀ハ行旅不便隨
テ往々弊害ヲ生シ候基ニ付難相成乍候事實無餘儀狀情
モ有之候ハ、巨細取調可伺出事

雜形

合村高何程

內高何程 諸引

助鄉勤高何程

此譯

村高何程 內高何程 前々諸引

助鄉勤高何程

何街道

何 驛

何驛 何道 何法 何程 內何間何河

何箇村

誰管轄 何國何郡

何 村

當驛 何道法

誰管轄 何國何郡

何 村

當驛 何道法

村高何程 內高何程 前々諸引

助鄉勤高何程

餘ハ準之

右ハ御達ノ趣ヲ以何驛助鄉村々更ニ取調候處書面ノ通御
坐候以上

年號月

何 縣藩

前書助鄉勤合高ノ儀ハ凡左ノ定額ヲ以取調可申尤前後驛
々ハ二里繼分場所ノ定額三有繼場遠近且道路險阻ノ場所

八右三準之合高増減可有之事

中山道 板橋ヨリ 逆分迄

一宿定立人足三拾五人

此助郷高四千五百石

此出及足四千五百石一箇年分

但高一石二角一箇年人足一人ノ積

中山道 小田井ヨリ 守山迄

一定立人足三拾人

此助郷高三千五百石

此出人足三千五百人一箇年分

但前同斷

第四十一 同日名古屋藩大垣藩御沙汰

兼之民部省之差出候驛法見込ノ趣夫々折衷ノ上諸規則ノ

儀ハ追テ可被相定候得共美濃路一驛人足三拾人宿立申付

候積 以下同上ノ別紙雜形同土

前書助郷勤令高ノ儀 (以下) (以上)

美濃路

一宿定立人足三拾人

此助郷高三千五百石

此人足三千五百人一箇年分

但高一石二角一箇年人足一人

第四十二 同日佐倉藩古河藩川越藩宇都宮藩黒羽藩大田原藩

兼テ民部省へ差出候驛法見込之趣夫々折衷ノ上諸規則ノ儀ハ追テ可被相定候得共陸羽道中千住ヨリ白河迄一驛人足貳拾人馬拾匹宿立申付候積ニ付舊助郷ヲ始驛場近傍ニテ元社寺領ノ分共組込生高壹石ニ付壹夕年人足壹人馬ハ同五分ノ割合ヲ以紙以下同○別前書助郷勤令高之儀同上下

陸羽道中千住ヨリ一宿定立人足貳拾人馬拾匹此助郷高七十石人足三千五百人馬一千七百五十匹壹夕年分

但壹石ニ付壹箇年人足壹人馬五分

第四十三 同日京都府淀藩高槻藩堺縣へ御沙汰

去六月以來城州伏見ヨリ河州守口迄驛々へ當分助郷ニ申付置候村々ヲ始其餘驛場近傍ニテ元社寺領ノ分共組込及用惡水ノ懸引餘業ノ有無等實地篤ト相糺シ生高壹石ニ付一夕年人足一人ノ割合ヲ以助郷無差支可相勤旨請證文一村限リ取之更ニ差村帳取調可差出尤驛郷管轄入會ノ場所ハ互ニ申合私情ヲ去リ公議ニ基キ熟談ノ上早々可申立事但助郷勤令高并差村帳等ノ儀ハ別紙雜形之通取調可差出事別紙雜形同前書助郷勤令高ノ儀同上下

城州伏見ヨリ河州守口迄

一宿定立人足七拾五人

伏見驛

此助郷高八千石

此人足八千人一ヶ年分

但高壹石ニ付壹箇年人足壹人ノ積

一宿定立人足五拾人

此助郷高六千石

此出人足六千人一ヶ年分

但前同斷

一宿定立人足廿五人宛

牧方守口

驛

此助郷高五千石宛

此出人足五千人宛一ヶ年分

但前同斷

第四十四

同日名古屋藩静岡藩膳所藩桑名藩豊橋藩龜山藩小

田原藩岡崎藩水口藩約屋藩品川縣神奈川縣

度會縣大津縣ハ御沙汰

去四月以來東海道驛々

紙雜形同上(別)

前書助郷勤合高ノ儀(同上)

東海道

一宿定立人足百人

此助郷高壹萬石

此出人足壹萬人一ヶ年分

但高壹石ニ付壹箇年人足壹人ノ積

第四十五 同日仙臺藩二本松藩一ノ關藩足守藩斗南藩七戸藩

白河縣福嶋縣角田縣登米縣騰澤縣盛岡縣江刺縣

御沙汰

兼テ民部省へ差出候驛法見込ノ趣夫々折衷ノ上諸規則ノ儀ハ追テ被相定候得共陸羽道中小田川ヨリ佐井迄一驛人足拾人馬五疋宿立中付候積ニ付舊助郷ヲ始元社寺領ノ分共組込驛場近傍ニテ生高壹石ニ付壹ケ年人足壹人馬八同五分ノ割合ヲ以助郷無差支可相勤告ノ請證文一村限り取之更ニ差村帳可取調事

一宇都宮驛貫目改所ヲ白河驛へ移轉ノ上猶白河以北驛々ノ内へ新規貫目改所壹ヶ所更ニ御取建可相成可否且御

取建ノ方可然候ハ、實地便理ノ場所可取調事

一小田川ヨリ佐井驛迄驛々ノ儀往古定賃錢建方異同モ有之且ハ中古割増有之分ヲ元賃錢ニ相心得居候驛々モ有之賃錢不一定ノ趣相聞不都合ノ事ニ付従前人仕来ニ不拘凡平地壹里本馬壹疋錢四百四拾八文輕尻壹疋三百文人足壹人貳百貳拾四文ヲ目的トシ三拾六町壹里ヲ以里程ヲ正シ道路嶮易ノ差別物價高低ノ相違等勘辨シ實地研究ノ上適宜ノ賃錢可取調事

但助郷勤合高并差村帳賃錢取調方ノ儀ハ別紙ノ通相心得取調且本文宿立人馬定備行届候哉驛々事情是又可取調事

一從前繼驛迄ノ里程近ク合宿又ハ廢宿申付候テ便理ノ場
所ハ其管廳見込ヲ以確定ノ上可申立尤合宿ノ名義ニシ
テ月代リ或ハ登リ下リ繼分等為致候儀ハ行旅不便隨テ
往々弊害ヲ生シ候基ニ付難相成乍併事實無餘儀狀情モ
有之候ハ、巨細取調可伺出事

右ハ小田川驛ヨリ佐井驛迄ノ分差向御改正可相成ニ付助
郷并賃錢取調方等ノ儀驛郷入會ノ場所ハ勿論前後驛々管
轄申合私情ヲ去リ公議ニ基キ熟談ノ上別紙雛形ノ通至急
取調可差出事別紙雛形同上
前書助郷勤合高ノ儀同上
陸羽道中小田川ヨリ佐井迄

一宿定立人足拾人馬五疋

此助郷高五千石

此出人馬貳千五百人

但壹石ニ付壹ケ年人足壹人馬五分

陸羽道中何驛ヨリ何驛迄里程并賃錢取調書

一何驛ヨリ

上リ何驛へ何里何町

下リ何驛へ何里何町

上リ何驛へ何里何町

下リ何驛へ何里何町

一何驛ヨリ

輕本人輕本人輕本人輕本人
尻馬尻馬尻馬尻馬
壹壹壹壹
疋疋疋疋
錢錢錢錢
何何何何
文文文文

一何驛ヨリ

上リ何驛へ何里何町

人足壹人錢何文
本馬壹足錢何文
輕尻壹足錢何文

下リ何驛へ何里何町

是ハ上リ下リニテ賃錢異同
有之節ハ振合ニ候事
人足壹人錢何文
本馬壹足錢何文
輕尻壹足錢何文

是ハ何驛ヨリ何驛へハ何坂何町有之殊ニ難場ノ道路ニ

付壹里當リ定額賃錢へ何分増ヲ以取調候事

餘ハ準之

右ハ陸羽道中何驛ヨリ何驛迄往還筋驛郷管轄申合都テ其驛傳馬所ノ前後繼場里程ノ境トシ三拾六町壹里ノ割ヲ以人馬賃錢取調候處書面ノ通御座候以上

一節年號月

何

縣藩

○西京へ四九ノ御用便被廢ノ事

第四十六 辛未三月四日辨官達

毎月四九之日西京へノ御用便三月ヨリ被廢候條為御心得相違候事

○驛遞司寮轉移并京阪出張所廢置ノ事

第四十七 辛未三月七日御布告

馬場先御門内民部省出張所驛遞司三月十日四日市郵便役所へ被移候條為心得此段相違候事

第四十八 辛未五月廿二日御達

大阪以西驛々為取締當六月ヨリ大阪表へ驛遞司出張所被設候間為心得相違候事

第四十九 壬申正月廿四日第十八號御布告

驛遞察京都出張所被廢是マテ之通郵便役所被置候事

第五十 壬申三月二日大藏省達

驛遞察之儀是迄當省中ニ被差置候處市街ニ不接場所ニ
ハ不都合之儀有之候ニ付今二日四日市同僚郵便役所へ相
移シ申候此段為御心得申入候也

○宿驛貫目改所ノ事

第五十一 辛未五月二日名古屋藩靜岡藩宇都宮藩品川縣大津

縣浦和縣小管縣伊那縣中野縣へ各通御沙汰
諸道宿驛貫目改所諸費用別紙之通閏月有無ニ拘ラズ一箇
年十二箇月之割合ヲ以去ル辰年ヨリ當未七月迄ノ分被下

候間藩ハ公解費縣ハ第二常備金之内ヨリ相渡追テ其段可
届出事

但當七月以後傳馬所合併之積ヲ以諸入費省略之見込取
調早々可申出事

一箇年 金五百七十貫文
別紙

一箇年 金三百八十七兩宛

東海道 品川驛貫目改所諸費用
東海 靜岡 大津 山橋 板分 追馬 洗馬 羽道 陸
宇都宮 浦和 中野 伊那 小管 浦縣

一箇年
一金二百四拾三兩

甲州道中
内藤新宿同斷諸費用

第五十二

辛未五月十四日静岡藩名古屋藩へ各通御沙汰

去ル午年四月以來貫目改所為取締驛遞司官員出張之處當
五月限差止候條於其藩取締可致事

同日品川縣大津縣へ御沙汰同斷ニ付略ス

附

驛法改正ニ付各國公使領事へ往翰

以手紙致啓上候然ハ我國內驛遞規則從來公私ノ別有之
我政府ノ公命ヲ奉シ旅行致シ候節ハ其官ノ高卑ニ隨ヒ
人馬トモ定限ノ員數ヲ以繼立宿料等總テ定法ノ賃錢相
拂旅行致シ候ハ其私行即公務ニ關テサル時ハ假令我官
吏ト雖モ悉皆其驛々ニ於テ人馬宿料等其時價ヲ以相對
定メ賃錢相拂候儀ニテ取テ其定法ニ據ル事ヲ不得是

乃チ公私混淆スヘカラサルノ意ニシテ其賃錢ノ定法アル

ハ專ラ我官用ニ係リ夫レカタメ政府ヨリ宿驛へ別段ノ

賑恤法立置候儀ニテ遍ク衆庶私用ノタメ相設候儀ニハ

無之就テハ各國諸官員我國內通行被致候節モ總テ相對

雇方ノ賃錢可被相拂筋ノ處其護送ノ者ノ賃錢ト不同有

之候ヨリ疑惑致候向モ有之由ニ付今般改テ御達置申候此

段預メ御心得被下候様存候右可得御意如此御坐候以上

辛未六月五日

外務卿

各國公使閣下

外務省日誌ニ云各國領事へハ大少丞ヨリ達ス

○陸運會社取建ノ事

第五十三

壬申正月十九日大藏省第二號布達

憲法編

第七

五十三

東海道筋驛々傳馬所并助郷被廢公私ノ荷物總テ陸運會社ニ於テ繼立方取扱候ニ付テハ其管轄往還并脇往還共右ノ振合相照シ每驛陸運會社取建公平ノ相對貸錢ヲ以テ人馬繼立方無差支様處分ノ上傳馬所并助郷共廢止ノ手續早々取調可被申出事

但為見合東海道筋陸運會社規則書一本相違候事

東海道筋大坂迄驛々至當之相對貸錢ヲ以テ士民公私之區別無之行旅之往來物貨之運輸公平正實之規則相立陸運會社開業之儀別紙之通り願出則大聞届候條總テ會社定式之貸錢相拂共筋通行可致事別紙略之

辛未十一月

第五十四

東海道筋驛々傳馬所並助郷被廢止公私之荷物一切陸運會社ニテ取扱候ニ付テハ其管轄往還並脇道共右振合ニ相照シ每驛陸運會社取建公平之相對貸錢ヲ以テ人馬繼立無差支様處分之上早々取調可被申出事

壬申正月十日

藏

○東海道公車旅行タリ凡人馬貸錢並休泊料共相對

第五十五

壬申正月十日大藏省達

東海道筋各驛傳馬所被廢候條以來公事旅行之向モ總テ相對ヲ以テ陸運會社へ人馬繼立方可申談事

第五十六 壬申正月十八日第十號御布告

今般東海道驛々傳馬所被廢候條諸官員通行ノ節休泊等總テ相對ヲ以相當之旅籠料相拂驛方ノ厄介ニ不相成様心付可申事

○舊銅貨品位改定ニ付人馬賃錢丁錢受拂ノ事

第五十七 壬申三月十五日大藏省第四十二號布達

今般舊銅貨品位御改定ニ付テハ一般丁錢ヲ以テ勘定可致所宿驛人馬賃錢等間々九六錢ヲ以テ取扱候向モ有之趣相聞不都合ノ事候以來都テ丁錢ヲ以テ請拂候様可致事

○宿驛ニテ人馬雇方心得及ヒ人馬稼業ノ者取締ノ事

第五十八

路傍揭示寫

覺

一行旅之者途上ニ才信テ無頼之人夫ト自己相對ヲ以馬駕籠人カ車等カ相雇ヒ候ヲリ意外之迷惑引起候儀モ少カレサル趣憫然之事ニ付以來ハ總テ各地之陸運會社へ申入規則通り之賃錢ヲ以人馬等ヲ相雇ヒ途上之自己相對ニテハ雇ハサル様可致事
一若シ其者之都合ニ寄リ途上之相對ヲ以人馬等相雇候節ハ陸運會社ヨリ相渡置候鑑札并人力車ノ番附ケ且其者

之賃錢札ヲ見テ相雇可申事
一萬一人夫共ニ不法有之迷惑之儀出來候ハ其旨其入夫
之驛方陸運會社へ申出適當之取扱可為致若シ其會社ニ
於テ不實之取扱有之候ハ其次第ヲ書状ニ認驛遞察へ
知ラスへシ右書状之表東京大坂驛遞察御中トシ認メ各
地之郵便取扱所へ差出候ハ無賃ニテ相届可申事
但書状ハ細字ニ認メ目方四匁以上之大封ニ不相成様
可致事

壬申六月

驛遞察

第五十九 同月

日陸運會社へ驛遞察布達

路傍相對ニテ人馬或ハ車ヲ雇候ヨリ人足馬子之者共種々

旅人へ迷惑相掛候趣ニ付以來左之通規則相立候條其筋稼
業之者共へ申談聊タリトモ難澁不相成様墾切ニ取締可致事
一人馬共往還稼之者へハ總テ陸運會社之鑑札相渡候儀ハ
従前相違候通可心得事
一人力車之儀ハ前同斷之者ハ間ノ町村ノ所有タリ共總テ
陸運會社へ組入レ車毎ニ左之雛形之通り番附札ヲ車ノ
背へ打附且車力之者へハ陸運會社之鑑札可相渡事

何驛燒印

何百何拾番

一人馬車共前後貳三驛迄之賃錢并壹里割之賃錢ヲ記シ候
小板ヲ相渡シ稼之節ハ必ス所持為致賃錢申受候節是ヲ
旅人へ相示シ是ヨリ以上ハ決シテ不申受様可致尤是ヨ
リ以下申受候儀ハ銘々勝手ニ可任事

一陸運會社前并便宜之地へ集場ヲ設ケ置此處へ人馬車共
相集メ順番ヲ以相勤候様可致事

但集場へハ何驛陸運會社留場下相記候札ヲ可掲事

一右場所之外ニ於テハ自己相對ヲ以被雇候儀ヲ差止候様
可致事

但旅人ヨリ途上ニ於ヒテ雇度者申入候節ニ別段之事

一右場所并途上ニ於イテ旅人へ雇方申勤候儀ハ最モ嚴重

可禁事

一人力車之儀モ陸運會社ニテ雇方取扱候分ハ為手數料賃

錢高之五分迄ヲ請取決シテ過分之手數料ヲ不可請取事

一他驛ヨリ繼通シ之人馬車ハ聊タリトモ口錢不可請取事

右之條々相守若シ人足馬子車力之者共コレヲ違背候ハ

其筋之稼業ヲ差止萬一陸運會社ニテ申入是ヲ犯候ハ、御

咎之上相當之罰金可申付事

前書大藏省之稟准ヲ以相違候事

○街道筋道敷等取調ノ事

第六十 壬申六月廿四日第百八十九號御布告

道路ノ制追々一般可被相立候ニ付テハ差向管内何街道何

往還ト相唱候分道敷及ヒ左右並木除地ノ間尺其沿道一驛一村限リ明細帳或ハ明細繪圖等ノ舊記大藏省へ可差出事但本文ノ舊記差出候節奸民ノ欺罔無之様屹度取締行届候様可致事

御用状郵便ヲ以テ差立可申並賃錢拂方ノ事

第六十二 壬申七月十八日第二百二號御布告

各省府縣共各所往復御用状等之儀從前賃錢拂入足帳ヲ以テ繼立或ハ跡拂賃錢帳ヲ以テ遞送致置追テ其賃錢驛遞察ニ於テ下ケ渡分モ有之之處今般及布告候通當七月朔日ヨリ國內一般郵便發行候上ハ御用状等郵便ヲ以テ差立可申候尤其地之模様ニ寄隔日或ハ每月五六度宛往復之地モ可

有之候間其定日ヲ難待合至急之分ハ猶從前之通取計可申候事

第六十三 壬申七月廿日諸省へ正院達

從來諸省ヨリ跡拂賃錢ヲ以差出候用状等驛遞察ニ於テ仕拂來候得共右ハ其省局ノ費用ニ可相立儀ニ付自今同察ヨリ跡拂賃錢證書差越候ハ員數ノ通直法可相廻候事

○諸道共傳馬所助郷其他是ニ屬スル立切ノ課役及

第六十三 壬申七月廿日第二百四號府縣へ御布告

東海道其他ノ街道追々傳馬所助郷ヲ廢シ相對運輸ノ法相立候處猶依然舊式ヲ存置候向モ有之ニ事兩歧ニ跨ル末

體裁ニ付来ル八月晦日限諸道共總テ傳馬所並助郷其他是
ニ屬スル一切ノ課役及ヒ官ヨリ支給ル米金ヲモ被廢止候
條従前傳馬所有之候宿驛ハ各適宜ノ相對賃錢ヲ請取リ
人馬ノ繼立方可取扱陸運會社或ハ相對人馬繼立所等ヲ為
取設其取扱人ノ姓名並相對賃錢之現額共驛逓察へ可届出事
但他日相對賃錢更正之節モ同様可届出事

○陸羽筋運輸馬車開業ノ事

第六十四 壬申十月八日驛逓察ヨリ本省へ回達
當察處轄陸羽筋運輸馬車之儀本日ヨリ開業之趣申立摺物
差出候間為御心得十枚御廻レ申候也(摺物略ス)

○従前傳馬所負債其宿驛ノ戸長へ引渡可申ノ事

第六十五 壬申十月十日第百五十六號大藏省布達

陸運會社ノ儀ハ相對繼ノ稼業ニテテ物貨運輸ノ私會ナレ
ハ従前人傳馬所トシテ全ク別種ノ者ニ候處舊傳馬所ノ負債
ヲ引受居候向モ有之趣相聞不都合ノ事ニ候右傳馬所ノ舊
債ハ其宿驛ニシテ借財ナレハ今度取結候相對繼ノ私會
タル陸運會社へ引受可申理無之候條右舊借財等ノ取扱方
ハ悉皆其宿驛ノ戸長へ引渡シ彼是交渉セサル様能ク其條
理ヲ辨知セシムヘキ事

○外國人通行ノ節人馬賃錢等取扱方ノ事

第六十六 壬申十一月十九日第三百五十六號御布告

外國人願濟ノ上内地通行ノ節宿料並二人馬賃錢等適當ニ

申掛間敷ハ勿論ニ候得共最初取極之儘ナリサレヨリ往々
違拂方齟齬ニ至ル向モ有之由依テ自今差掛少人馬雇方並
止宿ノ儀申入候ハ先ヨリ其宿料及賃錢等ノ約束ヲ定メ其
上取扱可申萬一違約ノ者モ有之ニ於テハ速カニ其筋へ可
申出事

○驛々附屬村々ニテ可勤雇賃錢其他滯金濟方再違
事

第六十七 壬申十一月廿七日第三百六十五號府縣ノ御布告
戊辰以來東海道其他街道驛々ハ組當候當分附屬村々ニ於
テ可相勤人馬雇賃錢其他滯金之儀ニ付テハ庚午二月中舊
民部省ヨリ同年七月ヲ期シ出金可致者相違置候處于今等

開ニ打過候向モ有之趣甚以如何之事ニ候右ハ雙方互ニ勘
辨ヲ加へ來明治六年五月三十一日ヲ期シ夫々濟方可致様
各地方官ニ於テ嚴重處分可致事

○東海道驛名唱替及道替ノ事

第六十八 己巳八月七日民部省達
今般吉田藩名替被仰出候ニ付東海道吉田驛之儀豊橋驛ト
唱替駿河國府中之儀静岡藩ト唱替相成候ニ付東海道府中
驛之儀モ静岡驛ト唱替候間此段為御心得申入候也

第六十九 壬申正月十八日第十一號御布告
東海道佐屋路道換更ニ尾州海西郡福田前ヶ須兩驛ヲ被置
候條此段相違候事

○陸前濱街道ノ事

第七十 壬申四月廿九日第三百三十九號御布告

武州千住驛ヨリ常州水戸ヲ經テ陸前國岩沼驛ニ至ル迄ノ道筋自今陸前濱街道ト可稱事

○甲州道中驛々ノ内合併ノ事

第七十一 壬申五月三日第四百廿三號御布告

甲州道中驛々之内

下鳥澤合併

鳥澤驛

上鳥澤合併

大橋驛

大駒一橋合併

下花咲合併

花咲驛

上花咲合併

初狩驛

白野合併

笹子驛

駒影合併

駒飼驛

右之通改定候事

○諸道關門

○諸道關門廢止等ノ事

第七十一 戊辰五月十七日御布告

一諸國街道筋ニ於テ私ニ關門或番所等取建候儀被停止候事
但是迄被建置候諸道關門廢止被仰出候事

第七十三 己巳正月廿日御布告

今般大政更始四海一家之御宏謨被為立候ニ付箱根始諸道
關門廢止被仰出候事

○行旅

○牛馬牽通ノ節宿村取扱方ノ事

第七十四 己巳正月驛通司布告

今般牛馬御取締被仰出七匹ヨリ七十匹迄牽繫御免許相成

候ニ付テハ以來諸道牽通候節兼テ御渡ニ相成居候鑑札ヲ
目當ニ致シ不法亂妨之取扱ハ間敷ハ勿論ニ候得共多ク獸
類牽居候ニ付真實ニ世話致シ通行可為致候尤往來之妨不
相成様牛馬方之者夫々差添牽通候ニ付宿村ニ於テモ得其
意不都合之儀無之様可致候者也

○旅行ノ節病氣等ノ節取扱方ノ事

第七十五 辛未六月十七日御布告

行旅之輩病氣等ノ節取扱方之儀追テ御規則被仰出候迄從
前之仕來ニ基キ別紙之通被相定候條此音可相心得事

規則

一旅人並旅稼之者若病氣等ニテ進退難相成候ハ、所役人

一申談其所ニ止宿セシメ又醫療手當差加鑑札見改其筋ハ相届且其者在所等ハノ文通其他相當ノ用辨ハ取計可違勿論路用ノ有無ヲ以不實ノ極方致問敷事

一病人若路用ノ貯無之其在所等ハ送リ届方相頼候ハノ入體病状並道程之速近等見計聞届尤書付為差出其地方官廳ノ添状ヲ受テ宿村送リ以可違遣萬一送届候上其村町者ハ者ニ無之偽リハ所業有之候ハ、不取適様手當致シ其筋ハ可申立事

一病人死去致シ候ハ、其筋ハ申立死骸見分ハ並最寄寺院日ニ假埋致シ立合候者共連印証書ヲ以其村所及掛合理知葬ノ始末追テ可相届事

一但道心者ノ類其死去ノ處ニ葬具候様頼状所持致シ候所候ハ、埋葬之上其筋ハ相届其村町ヘモ可申達又倒死人計鑑札所持ノ者ハ本文ノ通取計鑑札無之者ハ本文ニ準シ取計三十日ノ間往還筋ハ建札致申出之者無之候ハ、埋葬致シ同様可相届事

一右宿村送ニ致シ候者人足賃其外諸雜費繰替方等ノ儀ハ都テ脱籍ノ者府藩縣送規則第五條ニ準シ可取計候若本人又ハ親類ニテ償ヒ難キ分ハ其村町ヨリ為差出可申尤可成丈ケ雜費不相嵩様取計其餘ハ品ニ寄宿村限割合ニ可致若又其宿村心入ヲ以最初ヨリ償等不相望其所入用ニテ取賄候儀ハ素ヨリ不苦候事

一病人鑑札所持不致候ハ、其子細相糺脱籍ノ者ハ快氣次第當四月被仰出候規則ノ通府藩縣送り又以其本貫ハ可引渡答ニ付其筋ハ申立都テ差圖ヲ受可取計事

○郵便

○信書郵便御取開ノ事

第七十六

庚午十二月四日名古屋藩靜岡藩淀藩膳所藩桑名藩

豐橋藩龜山藩小田原藩高槻藩岡崎藩水口藩新屋藩

品川縣神奈川縣並山縣度會縣大津縣堺縣ハ御達

信書郵便御取開ニ付東海道品川ヨリ大津迄城州伏見ヨリ

河州守口迄管内驛々ハ書狀集メ箱並切手賣捌所可取建答

ニ付右書狀集メ箱切手賣捌所掲札別紙雜形之通ハ至急製

造可致尤右寸方自然辨解兼候儀モ有之候ハ、民部省ハ申

出可受差圖事

別紙雜形略之

第七十七 辛未正月廿四日御布告

飛脚便ヲ可成丈簡便自在ニ致シ候儀公事ハ勿論士民私用

向ニ至ル迄世上ノ交ニ於テ切要ノ事ニ候處是迄商家ニ相

任セ置候ヨリ書狀ノ届方兎角ニ日限相後ル其遲滯ノ甚ニ

キハ僅數十里ノ道法ニテ十日餘モ相掛リ或ハ終ニ達セザ

ルノ掛念モ有之殊ニ急便ニテハ賃錢高直ニテ貧窮ノ者共

速國近在互ニ其情ヲ通シ兼且四方ノ安否品物ノ相場等モ

急速ニ不相分目少道路不取留風説ニ惑ヒ候者モ不少哉ニ

相聞ニ不便ノ事ニ候依之追々諸街道ハ遍々飛脚ノ御仕法

被為立遠近ノ人情ヲ通シ四方ノ模様モ急速相分リ上下一般急便ノ書通自由ニ出來為致候御趣意ニ先試ノ為又來北三月朔日ヨリ京都迄三十六時大坂迄三十九時限ノ飛脚毎日御差立兩地ハ勿論東海道筋驛々四五里四方ノ村々並勢州美濃路等モ右幸便ヲ以相達シ候様ノ御仕法相成候條其意ヲ得書狀差出心得書ノ通可致事心得書第七十八載ス一是迄諸官省諸局共公事信書ハ都テ驛通司ハ差出往復致候處今般東海道筋新式郵便御開相成於驛通司賃錢切手發行致候ニ付テハ以來各局ノ定費ヲ以右賃錢切手買入置規則通相拂書狀ハ東京ハ四日市京都ハ姉小路車屋町大坂ハ中ノ島淀屋橋角郵便役所ハ差出可申事

但諸官省並府藩縣ニ於テ賃錢切手入用ノ節ハ三府郵便役所或ハ各地賣捌所等ニテ都合次第買上可申事

今般別紙御布告ノ通公私ノ書信簡便自在ニ致シ度御趣意ニテ差向東海道筋定式急便御開相成候處正賃錢受取渡候様ニテハ更ニ其詮無之儀ニ付書狀賃錢切手驛通司ニ於テ雛形ノ通り發行致シ夫々拂下候條得其意各管内便宜ノ地ニ於テ身元正敷者共ハ申付為賣捌候様可致事但賃錢切手ハ公然免許賣捌所ノ外一切賣買不相成候條嚴重取締可致尤賣捌所ノ者ハ八百文ニ付錢四文宛手數料トシテ被下候間驛通司ハ可承合事

辛未正月

民部省

今般新式郵便之御仕法御開相成候ニ付驛々繼立方切手賣
捌取締白等都テ驛々地方官負ヘ申付候條左之規則ニ遵ヒ
施行可致事

辛未正月

民部省

繼立場驛々取扱規則

一日々繼立之刻限ヲ量リ前以飛脚人足ヲ備置行囊ノ到着
スルマ否瞬間ノ猶豫ナク其宿名アル行囊ヲ取替直ニ繼
送り可申事

但繼送り帳ハ其時々相添候間時刻及ヒ其驛ニテ集リ

シ書狀ノ分腹附ニ書記シ地方官員證印ヲ押ヘシ受取
配達ナル驛ニテハ地方官員落手ノ證印ヲ押シ繼送ヘ
キ事

一行囊ハ繼場驛々ノミヲ製シ候間繼場ニ無之間ノ驛村ヘ
可達書狀譬ハ東京ヨリ繼場ニ無之江尻驛ニ可達書狀ハ
繼場興津驛ノ行囊中ニ入置又京都ヨリ江尻驛ニ可達分
ハ繼場静岡驛ノ行囊中ニ可入置故ニ東京ヨリノ分ハ右
興津驛ニテ取出シ脚夫ニ是ヲ為持飛行ノ節江尻驛取扱
所ニ立寄り同驛ヨリ京都ノ方ヘ可達書狀ト取替直ニ靜
岡驛ニ至リ夫々届先ヲ區分シ其行囊中ニ可入送總テ間
ノ驛村ニ可達分ハ皆此規則ニ遵ヒ可取扱事

但每驛書狀集ノ箱ハ上リ方下リ方ト兩様ニ仕立開函
刻限ハ大字ニ可揭示事

一 繼場驛々脚夫賃錢ハ一ヶ月分ヲ取束前月ニ其驛驛通掛
ハ宿繼ヲ以テ相渡置候間脚夫ノ者ハハ日々ニ下渡可申
事

一 東海道驛々四五里四方ハ在々ハ幸便ヲ以可達書狀一里
百文一里以上ハ總テ一里二百文宛一時五里ノ早リヲ以
テ可達書狀ハ一里六百文宛其驛迄ノ賃錢外ニ增切手ヲ
張リ差立候書狀其驛ヨリ届先迄ノ賃錢ハ切手賣捌候價
ノ内ニテ操替相渡置月々精算ノ節届先ノ里程人名狀數
等綿密ニ簿記致シ過不足翌月限驛便ヲ以テ東京郵便役

所ハ可申立事

一 驛々申合互ニ書狀ノ紛失無之様吟味可致ハ勿論飛行人
足途中ニ於テ遲延不致様常々嚴重取締可有之事

但行囊受取候節ハ前驛ヨリ持越候人足名前簿記致シ
可置事

一 人足ハ總テ其驛並最寄ノ住民ニ限ルハ決而流傭等ノ
者ハ申付間敷事

一 足痛或ハ不時發病等ニテ人足途中ノ差支生スル時ハ早
速代人足可差出都合ハ前以途中驛村ハ可談置事

一 書狀ノ數差立受取共無遺漏簿記致シ置月々締切翌月限
東京郵便役所ハ可届出事

一行囊ハ三貫目ヲ一人ノ則度卜定ム併三貫目以上三貫五
 一百目迄ハ一人五分ノ賃錢ヲ附與シ脚夫ハ強壯ニ寄一人
 ニテ飛行スルモ妨ナシト雖モ三貫五百目以上ハ二人ノ
 賃錢ヲ渡シ候間一人ニテ持込候儀決シテ不相成事
 但行囊ハ手引ヲ以テ貫目概畧相改可申尤多分不都合
 入ノ節ハ衡平ヲ以テ相改人足増減可致事
 一 毎日戌ノ上刻ヨリ寅ノ下刻迄盜賊惡徒ヲ防護ノ爲メ一
 個ノ脚夫ヲ副メ又夜行ノ賃錢ハ定額三分一ヲ増シ與ヘ
 候間地方官ニ於テモ精々注意不都合無之様可取計事
 一 賃錢切手ノ儀ハ一月毎ニ賣高締切總渡シ高又少差引殘
 高ト突合翌月限東京郵便役所ヘ可申立其節賣高代金ノ

儀ニ調書添一同右役所ヘ差出跡入用之分受取可申事

但賣高並代金調書別紙雛形之通タルノ事

一 書狀ヲ受取候節賃錢切手之真贋相改萬一如何敷見受候
 節ハ書狀主ヘ掛合穿鑿可相遂事

但其段早速東京郵便役所ヘ可相届事

一 三府其外ヨリ其驛並最寄村所ヘ差向候各書狀ニ張付有
 之切手再度不相用様兼テ相渡シ候檢査濟ノ黒印ヲ押可
 成丈遲延不致様分配可致事

但急キ仕立便ノ取扱ハ書狀差出人心得書ノ通可相心得事

一 先方受取書或ハ返書要用ト認置候書狀ハ此度正敷證印

年月支干年何号年

差引殘高何枚	高	賣	高	取	請
	同	同	何	枚	
	錢四百八文	錢四百八文	錢四百八文	錢四百八文	錢四百八文
	札同	札同	札同	札同	札同

有之返書受取書等ヲ取取扱所ニ於テ賃錢切手濟卜申黒
 印ヲ据郵便夕以テ早速差立元ハ可相届事
 右之條件確守可致事
 辛未正月
 驛 遞 司

郵便賃錢切手高并代錢調書

分

賣捌高何枚
 替錢何程
 此金何程
 右切手高取調賣捌代錢上納致シ候也
 錢何程替

千支
月日

西京大坂府 官員 證印
 東海道何驛出張 驛遞掛 官員 證印

驛遞司 郵便所

○書狀ヲ出入ノ心得書

第七十八 辛未正月 日驛遞司布告

一 毎日兩京ハ夕七ツ時大坂ハ晝八ツ時限り何様之天氣ニ
 テモ往來ニ差支無之上ハ必ス飛脚差立候間右刻限マテ
 二 東京ハ四日市西京ハ妙小路車屋町西へ入大坂ハ中ノ
 島淀屋橋角驛遞司郵便役所へ書狀可差出事

一 右役所ノ之一箇所ニテハ不便利ニ付東京ハ虎ノ御門外
 兩國橋筋違御門外淺草觀音前牛込御門外赤坂御門外京
 橋芝神明前赤羽根橋四ツ谷御門外永代橋西京ハ下立賣
 烏丸今出川大宮五條寺町四條室町大坂ハ本町橋西詰安
 堂寺橋西詰阿彌陀池表門前雜子場常安橋北詰源左衛門

町天滿天神へ書狀集メ箱差出置候間東西兩京ハ八ツ時
 大坂ハ九ツ時限右之箱へ入置可申事

一 總而書狀差出候節正賃錢取引等之儀ハ一切不致筈ニ付
 三 府郵便役所其外書狀集メノ箱場并最寄書狀切手賣捌
 所ト相認メ候掛札有之場所ニテ買求メ右切手賃錢表ノ
 割合ヲ以書狀之裏へ糊付可致事

但ハナレザル様ニカト張り置可申事
 一 都而書狀差出候節ハ表書之通先方名宛并自分姓名等別
 段小札ニカキシルシハナレ安キ様ニ書狀へ張置可申事
 一 都而書狀ハ三府郵便役所前其外所々へ差出置候書狀箱
 へ差入置候得ハ無違失先方へ相違候ニ付總テ取扱所ノ

場所ヨリ請取書ハ不差出候得共爲念請取書申請度節ハ
前書之通先方名宛自分姓名等相記シ候小札ニ枚張置ヘ
シ右小札ハ請取之證印ヲ押シ翌日元之書狀箱之場所ヘ
張出シ置候間可請取事

但東海道驛々ヘモ書狀集メ箱差出置候間同様相心得
可申尤右驛々於テ差立之刻限ハ其地之都合ニ寄候故
其繼立場之定メニ隨ヒ可申事

一書狀ハ都而長廿曲尺九寸巾三寸迄ニ限ルヘシ目方ハ五
匁ヲ壹通之重サト定ム故ニ五匁以上拾匁迄ハ壹通半拾
匁以上拾五匁迄ハ二通分之賃錢ヲ拂フヘシ是ヨリ以上
ハ皆此割合ヲ用フヘシ故ニ書狀ハ可成丈ク薄キ紙ヲ用

七文字ハ細字ニ認ムヘシ

但五匁以上之書狀ハ唯壹通分之切手張置候節ハ決シ
テ差立不致事

一兩京并大坂其他東海道筋驛々最寄在々ハ急書狀差出候
節ハ朱書ニテ兩京并大坂歟或ハ何驛ヨリ仕立ト相認メ
目方ニ不拘壹里六百文ツ、之割合ヲ以賃錢切手張置ヘ
シ一時五里之早サヲ以可相届事

但入路里數割合賃錢切手張置方不都合之節ハ先方ヘ
届方時刻相後レ可申事

一上ニ記ス繼場間之驛村ヘ書狀相達度節ハ登リ下リ共先
繼驛迄之賃錢切手ヲ可張置事

一上三記ノ地名最寄壹里四方ハ書狀之目方ニ不拘其場所
 迄之賃錢ハ壹里百文之増切手ヲ張リ壹里以上ハ都而壹
 里ニ百文宛之割合ヲ以増切手ヲ張置ヘキ事
 但里數不相當之切手張置候節ハ勿論自然届先不分明
 ニ認メ置候分ハ一切繼立不致候間書狀表ニ何驛最寄
 下耽ト相分候様可書入事
 一大切之書狀ニテ先方之返書或ハ請取要用之節ハ朱書ニ
 テ先方請取或ハ返書要用ト相記シ倍增之賃錢切手ヲ可
 張置此度先方之返書或ハ請取書可相届事
 一兩京并大阪之外時問賃錢表ニ記セシ某地ヨリ某地へ書
 狀差出候節之賃錢拂方ハ譬ハ静岡ヨリ熱田迄賃錢表面

二見合東京ヨリ静岡迄錢五百文熱田迄錢壹貫文ト有之
 候得者右東京ヨリ静岡マテ之賃錢ヲ差引殘錢五百文相
 拂ト候儀ト相心得其餘モ右振合ニ習ヒ可申事
 但賃錢先方拂之書狀ハ繼送リ不致事
 一書狀差出方并賃錢拂方不相分儀有之候ハ箱場ニテ承
 合可申事

右之通可相心得事 各地時問賃錢表アリ畧之

○諸方へ郵便並幸便御發行ノ事

第七九 辛未二月廿四日辨官達

來ル三月朔日ヨリ郵便御發行ニ付書狀賃錢切手四日市郵
 便役所ニ於テ拂下ク相成候間此段相違候也 三月朔日ヨリ御發行東京大

坂ノ間郵便刺附表驛
通察頒布ノリ畧ス

第八十 辛未七月

御布告

上下一般書通便利ノ爲當三月中三府並東海道筋郵便方法
御發行相成候處橫濱表之儀内外國人輻輳之地ニテ各地
信書往復切要ノ事ニ候然ル處是迄届方兎角相後レ不都合
不少哉相聞候ニ付今般橫濱表へ郵便役所御取設東京橫
濱ノ間並各地信書之往復更ニ便利ノ方法當七月十五日ヨ
リ御發行相成候條公私ノ別ナク時間賃錢表ノ通可相心得
事時間賃錢表畧ス

今般別紙御布告之通橫濱表へ郵便役所御取開相成東海道

筋定式急便ノ外各地至急便利仕立ノ方法並東京橫濱ヨリ
毎日朝五ツ半時出發三時半限別便御發行相成候條定式郵
便書狀ハ是迄之通相心得別便之分ハ都而郵便役所へ書狀
持參可致事

辛未七月

民部省

第八十一 辛未八月

日大藏省布告

東京橫濱之間書狀往復幸便差立左之通相定候事左ノ東京橫濱往復
書狀差込便賃錢表畧ス

第八十二 同上

大阪以西書狀差立方之儀當分別紙之通相定候事別紙大阪以西郵便賃錢表畧ス

第八十三 辛未八月 日大藏省布達

書信ノ往復ハ全國ノ景況聲息ヲ通シ物價平準ノ路ヲ疏シ
世上一日モ不可闕ノ要務ニ付既ニ當三月中三府并東海道
筋ヲ始メ横濱等へハ官便郵傳ノ方法御開ニ相成候處猶又
今般全國普ク急便自由ニ出來候為メ函館新瀉長崎神戸ノ
四港ニモ更ニ郵便ヲ可被設ニ付驛遞察官員諸道へ巡廻諸
件取調被仰付候條此旨相心得別紙ノ通取調置可申事

但右官員各管内へ出張候ハ、其掛リノ者罷出可受指揮
最諸道追々書通ノ規則開便ノ場所々々時間賃錢表等ハ
驛遞察ニ於テ上板直旨可相違事候條此旨御開置可申事
一陸羽道中十住驛ヨリ函館至ル
陸奥國佐井夫ヨリ函館至ル
中山道板橋驛ヨリ新
追分驛夫ヨリ

瀉至ル 新瀉ヨリ北國道中
加越州ヨリ西近江路ヲ經テ 京阪至ル

大阪ヲ發 中國道中 長崎至ル

右四道管轄縣々於テハ別紙雜形ノ通取調驛遞察官員巡廻
ノ節可差出且右四道并東海道ハ相除キ其餘沿道縣廳有之
土地亦輻湊ノ市港等ハ總テ當三月中被仰出候郵便ノ規則
ニ倣ヒ取設方見込取調畿内以西ハ大坂出張驛遞察へ差出
江勢以東ハ東京驛遞察へ可差出事 (別紙雜形畧之)

第八十四 辛未十一月 日驛遞察布告

海内一般均一之低價ヲ以遍ク郵便可相通方法ハ追テ可被
仰出候筈候得共即今別段ノ御都合有之候ニ付當十二月五
日ヨリ當分之内別紙郵便規則ヲ以東京ヨリ長崎表迄九十

五時限ノ郵便御開相成且從前東海道筋大阪迄ノ郵便方法
モ御改正相成候條得其意右道中筋へノ信書等各地郵便役
所并取扱所へ差出可申事別紙郵便規則畧ス○同月郵便差
立方等ノ規則同察頒布アリ畧ス
但書留並書籍見本之郵便ハ米申年正月十日ヨリ施行可
相成事

第廿五 辛未十二月 日驛遮察布告

當十二月廿一日ヨリ相州横須賀浦賀松輪三崎並武州金澤
迄別紙日割之通毎月九十二度宛往復之郵便御開相成候條
賃錢之割合其外共先般御布告相成候郵便規則ノ通相心得
書狀新聞紙等各地郵便役所並取扱所へ可差出事

別紙

横濱ヨリ横須賀江郵便出帆日割
廿一日ヨリ 廿四日 廿六日 廿八日

但月々異同有之依テ毎月日割東京並横濱郵便役所其他
へ標示候事

○郵便差立ニ宿所名宛等精敷可認ノ事

第廿六 辛未十二月十八日御布告

是迄郵便ヲ以諸官員出張先へ差出候御用狀之表書宿所不
相認何地出張ト而已認有之候者不少當ニ郵便役所配達ノ
困難而已ナラス是カ為ニ御用差支候儀モ有之趣依テ以來
地名宿所等可成丈精敷相認差出候様可致事

○郵便書狀目方規則替ノ事

第八十七 辛未十二月廿日驛遞司回達

郵便書狀目方御規則替ニ相成候間別紙賃錢表一枚御廻シ申候間察司へモ無洩御達有之度候也(賃錢表)

○舊銅貨品位御改定ニ付郵便賃錢割合ノ事

第八十八 壬申正月廿日大藏省第五號布達

今般舊銅貨品位御改定相成候ニ付郵便賃錢ノ儀追テ切手改製候迄四十八文ハ半錢百文ハ壹錢其餘皆此割合ヲ以可相拂事

○府下朝晝夕三度ノ郵便被開ノ事

第八十九 壬申二月廿日驛遞寮布達

信書往復ハ唯遠方へハ云ナラズ近傍へモ亦肝要ノモノニ

候處或ハ少或ハ雇人之高賃錢ヨリ自然往復之數ヲ減シ交際自由之便ヲ失ヒ候ニ付來ル三月朔日ヨリ府下ノ郵便ヲ被開朝晝夕十日々三度宛信書新聞紙共配達致候條得其意左ノ割合之賃錢ヲ以郵便切手張付各所郵便箱へ差入置候ハ其期限通此度相違可申事

賃目方	四又以下	一錢	但百文
同	四又以上	二錢	但二百文
之以上	四又毎ニ	一錢	但百文
定新聞紙	一枚冊共	半錢	但五十文

一書籍見本品賃錢並別段書留郵便手數料ハ二十五里以内

ノ割合ニ候事

一金銀紙幣等禁制品並先拂不足之請取方其外トモ總テ郵便規則ノ通可相心得事

一橫濱表ハ朝晝夕三度ツ、ノ郵便ハ從前ノ通ニ候事府下並橫濱

濱往復夕便短景ニ付一字操上集配可致旨壬申九月驛遞察回達アリ畧之

○使府縣官員ノ内郵便御用兼務相心得可申ノ事

第九十

御使監事並主典ノ内一員宛郵便御用兼務相心得候様御取計可有之此段及御達候也

壬申三月二日 大藏省

開拓使 御中

第九十一 壬申三月四日大藏省第三十三號布達

典事并属員ノ内一員ツ、郵便御用掛兼務相心得候様可致事

第九十二 壬申四月四日大藏省第五十一號布達

府縣郵便御用掛ノ者事務心得方左ノ通相達候事

管内通ク郵便相通ルノ方法ヲ按シ知事ノ許可ヲ得驛遞

察ノ協議ヲ以テ便宜之ヲ實際ニ施行シ且郵便規則郵便

取扱規則ニ照準シ驛遞察ノ示諭ニ因テ管内各地ノ郵便

取扱所ヲ監督シテ能々其所務ヲ勤メシムルノ事ヲ掌ル

○改正増補郵便規則

第九十三 壬申三月 大藏省頒布

凡ソ國ノ稱アル所以ノモハハ人民其言語風尚ヲ一ニシ政

令緒アリテ權利相悖ラス相交ノ誼ヲ通シテ其憂樂ヲ同フ
シ千里ノ遠キニ離隔スルモ一區不遠ニ住スル如ク共ニ憲
典ニ遵由シテ能ク一社ノ友情ヲ遂ルヲイフ也今夫レ交情
ヲ相通シ均シク政令ヲ相奉シ一社之友ヲ為ス者ハ僻境邊
陬ニ至ル迄郵便之道自在ニシテ互ニ信書ヲ往復シ歡ヲ報
シ苦ヲ告ケ有ルヲ以テ無キニ易ヘ婚媾貿易制産開墾東ニ
起ルヲ西ニ報シ南ニ止ムヲ北ニ諫メ四方ノ物情響應スル
ヲ以テナリ特其國內ノ社友ノ云々大ラス海外萬里之國ト雖
亦互ニ交際之道ヲ開キ彼我ノ民人來往シ亦朋友ノ看ヲナ
セハ隨テ往復之信書アリ必ス郵便無カルヘカラス故ニ歐
米兩洲之國ニ於テハ重ク驛遞之官ヲ置キ或ハ公入之財ヲ

憲法編 卷二

三

費シ一ニ郵便ニ從事セシム已ニ昨年米國之政府殆ント五
百萬元之大金ヲ郵便一事ニ費セリト此理モ深ク沈思セザ
ルヘカラス夫レ歐米國民之如キハ素ヨリ政府之力ヲ借ラ
スシテ陸ニ鉄道之車ヲ轉シ海ニ火輪之船ヲ浮ヘ物貨運輸
行旅之往來萬里遠隔之土地ト雖モ絶テ障碍アル事無ク之
ヲ能ク掌ルノ知識アリト雖モ現ニ利アルヲ見ルニアラサ
レハ業ヲ開クニ力無ク決シテ荒陬僻野迄三三之信書ヲ達
スル能ハス果シテ之ヲ達セントセハ大ニ價ヲ増サ、ルヘ
カラス何以均一之低價ヲ以テ遍ク遠近ニ達スルヲ得ニ況
ヤ海外郵便之如キハ甲ニ送ル一封之書モ乙丙丁之數國ヲ
達テ之ヲ達スルモノナレハ固ヨリ會社或ハ一商ノ能ク得

憲法編 卷二

三

テ辨スヘキ業ニアラズ是レ獨リ政府ノ當テ任スル所ニシ
 テ乃チ其施設アル所以ナリ古來吾國信書之事ハ一ニ商民
 ノ私業ニ歸シ政府是ニ與カラサルヨリ往復最モ滯滞シテ
 喻ヘハ陸羽ニ住スル人肥薩之人ニ書ヲ送ルハ唯幸使ヲ待
 ツノ云ニテ多ク八年ヲ經月ヲ重子或ハ達スルニ道ヲ知ラ
 ス況シテ北海道ノ遠キニ於テハ恰モ絕海無航ト同シク聲
 音幾シト阻隔シテ民俗土風異境之看ヲナサントスシカノ
 云ナラズ既ニ外交アルヨリ彼之民我地ニ住スル者萬ヲ以
 テ數フルニ至リ又我民之彼ニ遊フ千餘之數ニ及フヘシ互
 ニ文書之往來ヤレトモ我ヨリ之ヲ達スル道ナク彼ノ國政
 府之驛遞院ヨリ官吏ヲ橫濱等ニ派出シテ此往復ヲ司ラシ

ム堂々タル我帝國ニシテ斯ル大患ヲ欠キタリシハ實ニ此
 民ノ不幸ト謂ヘシ故ニ在之郵便規則之通リ海内一般郵便
 之方法ヲ開キ僻邑邊村ニ至ル迄信書不達ノ地無カラシメ
 併セテ新聞書籍見本品迄廣ク之ヲ遞送セシメ交誼ヲ厚シ
 文化ヲ擴メ貿易生產繁殖之本凡民人ニ益アル郵便ノ事ハ
 驛遞寮ニ司ラシメ國之國タル由縁ヲ實ニ終ニ海外通信之
 國何レノ土地モ吾郵便切手ヲ以テ音書自由之約ヲ成シ此
 欠典之憾無カラシメシトテ御趣意ナレハ衆庶能クコノ理
 ヲ解シテ其隆渥ノ國恩ニ報フル事ヲ勉ムヘキ也（郵便規則
 月改正増補郵便差立方規則同規則抄錄大藏省ヨリ頒布ス）
 中十月書留郵便改正規則驛遞寮ヨリ頒布アリ俱ニ畧ス

○郵便切手無之書狀不可傳送ノ事

第九十四 壬申五月廿二日第百六十三號御布告

國內遍ク郵便相通スル方法確立候由一般ノ法律可被
仰出候得共差向キ東京横濱ノ間六月朔日ヨリ日次五度宛
往復ノ郵便相設候ニ舟右兩地ノ贈答之書狀ハ總テ郵便切
手ヲ以テ賃錢相拂郵便役所並郵便取扱所へ差出レ或ハ郵
便箱へ差入可申就テハ其當日ヨリ郵便切手無之書狀ヲ業
大シテ右兩地ノ間ニ傳送致候者ハ此度御答可有之事
但別仕立ヲ以差出候書狀或ハ荷物等ノ送狀並添書ノ類
ハ限外ノ事
○東京府内並横濱市中兩地往復郵便改正規則
第九十五 壬申六月四日 驛遞寮頒布

第一

一 横濱ヨリ差出候書狀東京ニ至リ府下之郵便ト共ニ配達
致シ候ニ舟一字半若クハ二字ノ間役所ニ留置又兩地ト
モ配達ノ節路筋ノ順次有之候ニ舟場所柄ニ寄リテハ一
二字若クハ三四字ノ時間ヲ費ス事有之殊ニ夜便ノ分
ハ明朝ナラテハ配達不致規則ニ舟右ニ時間ヲ猶豫セ
直ニ之ヲ達シ度者ハ其書狀ハ別便ト記テ定式賃錢ノ外
別便ノ賃錢トシテ目方ノ輕重町數ノ遠近ニ不拘壹封
ニ舟東京府内ハ拾錢ニ未引外ノ場末へ相届候分ハ拾
五錢ツ、ノ増切手ヲ張府横濱市中ハ前同斷五錢ツ、市
外接近ノ地へ相届ル分ハ八錢ツ、ノ増切手ヲ張府置可

申事

但右増切手無之歟其増切手不足有之候節、届先
リ其一倍以價錢可請取事

第二

一東京、勿論横濱并於テ七道筋以順次三寄リ多少配達之
時間有之候ニ付急キノ書狀ヨリ多分請取候者ハ兩地ノ郵
便役所、私書函製造相成候迄ハ銘々ヨリ箱或ハ囊ノ類
ヲ右役所ニ差出シ自分姓名之書狀ハ其箱等ハ差入置可
申旨頼之置キ郵便到着ノ時刻ヨリ量知請取候者ハ差出可
申事

第三

一金子入書狀ノ郵便ヲ午前午後トモ壹度ツ、兩地ヨリ差

立候間東京ハ日本橋四日市横濱ハ辨天通三丁目郵便役
所ハ差出可申尤紛失之憂有之候ニ付決シテ他ノ取扱所
或ハ郵便箱等江ハ差出申間敷事

但右兩役所、請取證書無之分ハ假令紛失致シ候共決

シテ取敢不申事

第四

一金子入書狀ハ別々入念紛失ノ憂ヲ防キ候ニ付別紙金
子入書狀遞送規則之通可相心得事郵便差出時刻表同配

壬申九月改正郵便差出時刻表
表驛遞察頒布アリ之ヲ畧ス

金子入書狀遞送規則

一書狀入ノ金高ハ百圓ヲ限リト致シ其餘ノ金高封入ノモ
ハ決シテ不取扱事

一書狀並封入ノ金子或ハ金札ノ量目ヲ籠メテレハ壹通分

目方トシテ定式書狀ノ賃錢ヲ請取其餘ニ左ノ割合ヲ
以テ手數料ヲ可請取事

五圓以下貳錢 拾圓ヨリ三錢 拾圓ヨリ 四錢
二十五圓ヨリ 六錢 五十圓ヨリ 拾貳錢
五十圓迄 百圓迄

一書狀無之唯金子ノ差送リ候節ハ一切不取扱事

一金子ノ入高必ス真實ニ書狀ノ表包ニ可認勿論其入高認

先拂賃錢ノ時ハ他ノ書狀ト同様壹倍之賃錢請取先ヨリ

可爲拂事

一金子入書狀ハ東京ハ四日市郵便役所ニ限リ取扱候ニ付

取扱所或ハ箱場へ差出置候分ハ紛失等有之候共決シテ
差構不申事

一右兩役所ヨリ差出候金子入書狀ニテモ萬一紛失致シ候

共政府ヨリコレヲ辨償不致尤充分ノ探索可致遣事

一金子入書狀ハ別改賊難或ハ紛失間違等ノ患ヲ防キ候為
メコレヲ配達不致候間郵便役所ヨリ右書狀到着之趣案

内申遣シ候ハ、自身ニテモ代人ニテモ證印持參ニテ右
役所へ罷出可請取事

一右書狀請取候節ハ役所ヨリ申聞候通ノ手數可致若シ其

手數不致者ハ真正ノ請取人ニ候共コレヲ相渡不申事
○國內一般郵便被開ノ事

第九十六 壬申六月十七日第百八十一號御布告

来ル七月朔日ヨリ北海道後志膽振兩國以北ヲ除クノ外國
内一般諸街道脇往還共縣廳有之地ハ勿論港津市驛等公私
ノ要事繁多ノ地ハ總テ其地ノ模様ニ寄毎日或ハ隔日或ハ
毎月五六度宛往復ノ郵便相開右往還筋近傍ノ市村ハモ夫
々往復相成候條從前之規則相心得信書等各地郵便役所及
ヒ郵便取扱所等ハ可差出事
附 急要ノ官狀差出方ノ事
郵便差立之儀者時分ヲ刻候處數拾ヶ所ヨリ一時ニ相集

數千ノ信書ヲ十分時内外ニ諸方ヘ區分シ其劇最甚敷然
ニ未慣練之者共其事ニ當候ニ舟動モスレハ紛錯ヲ生シ
今遲達之弊ヲ可起哉之懸念モ不少候間在御手數以來急要
之官狀等ハ書留郵便之方ヲ以御差出相成候様其筋々ハ
御達有之度此段及御依頼候也

壬申八月廿四日 前 嶋 驛 遞 頭

司法省 御中

○東京並大坂ヨリ郵便差出シ日割ノ事

第九十七 壬申八月十三日大藏省ヨリ諸省ヘ回達

東京並大坂ヨリ郵便差出日割摺物相廻候各五枚ツ、御引
取早々御廻達從周尾御返戻有之度候也
日割摺物畧之

○郵便蒸氣船會社諸規則及約定書頒布ノ事

第九十八

當省於テ准允致シ候郵便蒸氣船會社諸規則並約定書共都合八冊他日御照查ノ爲メ御廻シ申候也(諸規則並約定書畧ス)

壬申十一月八日

大藏省

司法省 御中

○改曆ニ付郵便御勘定并繼送時間改定ノ事

第九十九

今般曆法御改革ニ而當年十二月三日以來年第一月一日ト相成候ニ付郵便御勘定向左之通可相心得事
一當十二月朔日二日之兩日ハ十一月ノ日數ト致シ別段一

箇月之仕上勘定致シ候ニ不及出方約方共皆十一月分ハ組入仕上可致事

但日附致シ候節ハ十一月三十日同三十一日ト記シ不

苦事

一前同斷之儀ニ付壹箇月何程決定メ御手當被下候向ハハ

當十二月分御渡無之候事

一來年第一月舊曆十二月三十一日ヨリハ左之大小日數ヲ以テ毎月ノ

御勘定仕上可致事

一月大 三十一日 二月小 二十八日

三月大 三十一日 四月小 三十日

五月大 三十一日 六月小 三十日

憲法類編第一

七月大 三十一日 八月大 三十一日

九月小 三十日 十月大 三十一日

十月小 三十日 十一月大 三十一日

新曆御施行ノ日ヨリ日ノ長短ニ拘ハラズ子ノ刻舊曆夜ヨ

リ子ノ刻迄ヲ平均二十四ニ割リ其六ヲ一時トシ又子ノ上

刻ヨリ午ノ上刻マテヲ午前トシ午ノ上刻ヨリ子ノ上刻マ

テヲ午後ト被定候條郵便繼送時間記ハ其割合ヲ刻限ヲ以

テ午前何時何分午後何時何分ト相記シ可申事

憲法類編第十一終

