

ゾノ時ニハ堀や壁ハマダ出来上ラズソレユヘ牛馬ヲ殺シ其皮ヲ張リテカヘトナシソウシテ  
 矢ヤ石ヲフセギ止メ手痛ク戦ヘリ信長ハ危キコトヲ聞込ミシ時丁度湯ニ入り居レリスグニ  
 出テ浴衣ヲ着タルナリニテ馬ニ乗り百騎餘リト共ニ赴キ助ケントシ若江ニ至レバ兵ノ集ル  
 者三千其軍勢ヲ分ケ三手トナシ先手ヲ村重ニ云ヒ付ケタルモ村重ハコトハレリ信長ハ然ラ  
 バ乃公先手トナロウト云ヒタリソコデ自分ガ足輕ノ中ニ入りソウジテ進ミシガ敵ノ矢丸ハ  
 雨ノ様ナリ信長ハ足ニ傷ヲ受ケ立腹シテマスマス進ミシガ城ニ楯籠リタル兵ハ信長ノ旗ヲ  
 望ミ見テ大ニ喜ビ城ノ門ヲ開キ出テ、戦ヒハサミ打テ賊兵ヲ破リケルカ賊兵ハマダ陣ヲシ  
 キ退カサリキ因テ信長ハ再ビ戦ハントセシガ諸ロノ大將ハ異見スルニ彼ハ大勢我ハ小勢ニ  
 テ敵對ガ出来ヌユヘ我兵ガ皆來リ勢ヲ合セソウシテ後戦ハント云ヘバ信長ハシカリ此好キ  
 オリヲ失フテハナラヌト云ヒ兵ヲ合シ二備ト爲シ又打テ大ニ敵勢ヲ破リ逃ルヲ追カケ大坂  
 城門ニ至レリ首ヲ切ルコトニ千餘リナリシソコデ軍勢ヲト、ノヘテ敵ノ返リ打チニ備ヘ取  
 手ヲ十ヶ所ニ築キソレヨリ大坂ヲ廻リテ若江ニ歸リ其六月ニ安土ニ歸リ兵ヲ休マスコト二  
 十日ニシテ工役ニ就カセリ其七月ニ天主閣ガ出来アガレリ其十一月ニ京都ニ參内ス詔アリ  
 正三位ニ進メ内大臣ニ拜セラル信長ハ斷リタルモ許サレズ其十二月ニ尾張參河ニ符ス同シ  
 五年ノ正月ニ參内ス其四月ニ紀伊ノ賊ニテ雜賀孫一ナル者謀反ヲ作シテ大坂ニ味方セリ信  
 長ハ賊ノ大將ナル雜賀三絨根來杉房ノ四將ヲ招キ降參サシテ案内者トナシ諸ロノ軍勢ヲ引  
 連レ南ノ方ヲ征伐シニツノ道ヨリ入込ミ貝塚及ヒ中野ヲ拔キ取ル其三月ニ孫一ハ降參セリ  
 大坂ヲ攻メ取リソウシテ自分ガ背キシ罪ヲツクナハンコトヲ乞ヘリ故ニ其請ヲ許シ遣リ因

テ守リノ兵ヲ左野ニ置キソウシテ歸レリ其四月ニ能登越中ニ賊ガ起レリ然ルニ長尾氏ハ取  
 リオサエルコトガ出来ザリケレバ信長ハ之レヲ聞込ミ能登ノ人ナル長重連ナドヲ招キ降參  
 サセ此ハツミニ乗込ミ土地ヲ取り治メタリ其七月ニ長尾謙信ハ來リテ重連ヲ攻ム重連ノ弟  
 ナル連龍ハ來リテ城ノ危キヲ告ケタリシカハソコデ羽柴秀吉ナドヲヤリ柴田勝家ニ助勢シ  
 テ赴キ救ハシタリ然ルニ秀吉ハ信長ニ告ケズ勝手ニ歸リシユヘ信長ハ其勝手セシ罪ヲ責メ  
 對面ヲ許サレザリキ其八月ニ松永久秀ハ謀叛シテ大阪ノ賊ニ味方セリ以前ニ久秀ノ降參ス  
 ル時ニ信長ハ許サレズ彼レ久秀ハ智識勇氣ハ十分アリ過キソウシテカシマシク佞フコトハ  
 クラモモノニナラヌ者ニテ飢ハ伏シ食ヒ飽ケルトキハ起テ去ル彼レ早ヤ足利氏ヲ亂シ又我  
 カ家ニ來リ亂ソウトナシ居ルカト云ヘバ佐久間信盛ハ彼レ久秀ハ足利義輝ニ奉公セシユヘ  
 夫レ能ク此ノ如キ事ガ出来タルモ我君ガ此久秀ヲ使ハルレハ如何シテ能ク乱スコトノナ  
 ルヘキ宜シク先ツ久秀ヲ許シソウシテ以テ天下ニ我君ノ度量ノ廣大ナルヲ示サレヨト云ヘ  
 ハ信長ハ此言葉ヲ用ヒ給ヘリ徳川氏ハマカドニ信長ニ對面セシトキ一老人ノ側ハラニア  
 ルヲ見テ其誰人ナルヲ問ヒケレハ信長ハ笑ヒ是レハ松永彈正ナル者ナリ夫レ此人ハ人ノ出  
 來ヌコトヲ爲ス者ガ三ツアリ義輝ヲ殺ス一ナリ三好氏ニ謀叛ス二ナリ大佛殿ヲヤキタル三  
 ナリト云ヘリ其時久秀俯伏シテ汗ヲ流シ心ノ中ヲ安心ガ出来ズナリタリ扱テ久秀ハ茶ガマ  
 ヲ持テ平蛛ト名付ケタリ信長ハ之ヲ手ニ入レントセシカ久秀ハ獻上セズ此時諸ロノ大將  
 ト俱ニ大阪ヲ守リシガトウドウ謀叛シテ去リ志貫ノ城ニ立籠リタリ信長ハ右筆ノ役ナル楠  
 友閑ヲヤリ其城ニ行キ其心中ヲ問ハシタルモ久秀ハ返答セザリシ因テ其九月ニ信忠ニ五六

萬騎ノ大將トナリ久秀ヲ征伐サセタリ細川藤孝惟任光秀筒井順慶ナドハ別ニ久秀ニ味方セ  
ル片岡城ヲ攻取リタルガ藤孝ノ二子ナル忠興與正ハマダ幼ナキ者ナルガ眞先ニ進ミ首ヲ切  
リ取りタリ諸ノ軍ハ之ニ從ヒ進ミトウドウ此城ヲ拔キ取レリ夫レヨリ信忠ノ軍勢ト兵ヲ  
合セ志貴ノ城ヲ取卷ケリ久秀ハ内々使ノ者ヲヤリ雜賀大阪ト日時ヲ約束シテハサミ打テ爲  
サント云ヒ遣リシガ使者マチガヒテ佐久間信盛ノ營所ニ入り來リタレハ信盛ハ捕ヘテ差出  
シタリ因テ信忠ハ喜ビ是レ天ヨリノ助ケナリト云ヒソコデ決死ノ士二百ヲ雜賀ノ助勢ノ如  
クダマシ夜ル城ノ門ニ至リシカハ門開ケリ因テ入込テ二城ニ至レル頃信忠ハ鼓ヲ打チ大勢  
ヲ四面ヨリ登ラシタリ二百人ノ者共モ大聲ヲ上ケサワキ立テ味方ス信忠ハトウドウ攻メ入  
リ久秀ヲ天主閣マデ逐ヒツメタレハ久秀ハ火ヲ付ケ愛セシ所ノ茶カマヲ抱キ自分ヲ燒キ死  
ニセリ其子ナル久通以下ハ皆ナ捕ヘ殺サレタリ信忠ハ京都ニ參内セリ朝廷ノ臣ハ詔ヲ傳ヘ  
テ信忠ヲ從三位ニ叙シ左近衛中將ニ任シ昇殿ヲ聽サル此時信忠ハ天子ノ御恩ハ難有コトナ  
ルガ私ハ容易ニ御受ケテナシマセヌ請フ父信長ニ告ケソウシテ御受ケ奉ラント云ヘハ朝廷  
ノ使臣ハ是非共受ケト申セシモ承知セズ使ノ者ハ返リ其由ヲ申上ケタリ天子ハカタチテ動  
カシテヨミシ賞メ信忠ノ云フ所ヲ聞キ届ケラレタリ扱テ信長ハ答書シ久秀ノ好惡ニテ賢キ  
者ヲ其方ガ一度攻メテ斃シタルハ其方ノ大ナル手柄ト云フモノナリ詔ヲ奉シ受テ宜シト云  
ヒケレバ信忠ハソコデ參内シ叙任ノ御禮ヲ述ヘ御受ケシタリ夫レヨリ安土ヲ見分シテソウ  
シテ岐阜ニ歸レリ此事ニハ筒井順慶ガヨホド手柄アリタル故ニ信長ハ大和ヲ賜ハリタリ其  
十一月ニ信長ハ朝廷ニ參内シ從二位ニ進ミ右大臣ニ昇レリ

〔文法〕此一段ハ之ヲ間叙ト云ヒ主ヲ以テ經トナシ客ヲ以テ緯トナシ交ヘテ相組織シ一段  
ヲナセリ故ニ其采色自カラ別様ヲ存セリ

信長略定畿内獨大阪未服ヨリ終拔之ニ至ル

〔字解〕老猾ハ狡猾ト云フコト○略定ハアテマシ定メルコト○秀吉之敗ハ此年七月告ケス  
シテ還ル時ノコトヲ云フ○威奮ハアリガタガリ奮發スルコト○茗室ハ茶シツ○親餽之ハ自  
分ニ膳部ヲスヘシコト○兩職ハ大臣大將ヲ云フ○齋藤某ハ新十郎○神保某ハ越中守○姉小  
路氏ハ賴信○熊川ハ播磨○險易ハケハシキ地ト平地トヲ云フ○傳令ハ号令ヲ取次クコト○  
神吉志方三木ノ三所ハ播磨ナリ○自伊勢ハ九鬼氏志摩ニ國スルユヘナリ○阿部野ハ攝津○  
難於大阪ハ米ヲ賣出スコト○有私ハ秘密ナル約束ガアルト云フコト○微者ハ身分ヒクキ者  
ナリ○訛傳ハ間違フタル風説○新進ハ新參者○媒藥ハ罪ヲコシテハ邪魔スルコト○投虎口  
ハ尤危キ場所ヲ云フ○伊丹郡山高槻茨木ノ四所ハ攝津○伴天連ハ教主ノ名稱○芥川郡ハ郡  
名ニ非ラス攝津島上ニ在リ○昆陽兵庫ハ攝津○長園ハ長キ土手○箕尾華隈尼崎ノ三所ハ攝  
津○海路梗塞ハ海上ノ途ガフサガリ開ケヌ是ハ九鬼ナドノ備アル故ナリ○中西某ハ新八郎  
○卒長ハ足輕頭○啓クハ案内スルヲ云フ○撃ハ妻子眷屬ノコト○徇フハヒキ廻スコト○之  
助ハ庶長○輝政ハ物領ノ子

〔講義〕扱テ信長ハ五畿内ヲアテマシ定メタリ然ルニ獨リ大阪ノ賊ハマダ降參セズ毛利氏  
ハ前ニ足利義昭ヲ入レタルユヘ夫レヨリ我ト交テ絶チ切り敵トナレリ又大坂ニ加勢シテ爲  
ニ兵糧ヲ送り廻セリ備前ノ浮田氏ハ毛利氏ニ味方シテ東ノ方播磨ヲ子テヘリ然ルニ攝津ノ

人赤松義祐別所長治小寺政職黒田宗圓ハ皆助勢ヲ我ニ求メ越セリ宗圓ノ子ナル孝高ハ使者トナリ羽柴秀吉ニタヨリ夫レヨリ信長ニ乞ヘリ信長ハ秀吉ノ北陸ニ敗レタル罪ヲ責メ是ヨリ西へ征伐スル大將ニ云ヒ付テ山陽山陰ヲ取リソウシテ其罪ヲツクナヘト云ヘハ秀吉ハ心ニ感シ奮發シテ播磨ニ戦ヒ手柄アリタリ其十二月ニ信長ハ參河ニ符シ菅谷長頼ヲ安土ノ留守役トナシ名刀寶器ヲ以テ長頼ニ手渡シ戒メルニハ秀吉ガ來リシトキハ此物ヲ遣レト云ヒタリ信長ガステニ歸リソウシテ秀吉來レリ同シ六年ノ正月ニ信忠及ヒ秀吉ナド十二人ヲ茶室ニ馳走シテ自分ニテ膳部ヲアテガヒタリ酒盛終リテ引連レテ天主閣ニ登リ此ノ城ノ出來タルハ君タチノカデアルト云ヒ又秀吉ヲ西ノ方征伐ニヤレリ其四月ニ大臣大將ノ二ツノ殺サコトハレリ此時長尾謙信ハ已ニ死セリ信長ハソコデ北陸ノ降參ノ大將ナル齋藤氏神保氏ニ飛驒ノ國主姊小路氏ト力ヲ合セテ越中ヲ定メサセ惟任光秀ヲ遣リ丹波ヲ取治メサセ細川藤孝ニ丹後ヲ取治メサセタリ其五月ニ毛利輝元ハ大勢ナル兵ヲクリ出シテ熊川ニ至レバ秀吉ヨリ戦ヒノ危キヲ告ケ來レリ因テ信長ハ自分ニテ加勢ニ行カントセシカバ諸ロノ大將ハ止メ私ナドガ先ニ行テ其地ノ形チノ險阻平易ナル箇所ヲクハシク調ベソウシテ後君ノ乗物ヲ迎ヘニ參ラント云ヘリソコデ荒木村重ニ赴キ加勢サセリ又信忠信雄信孝信包ニ命シ諸ロノ大將ヲ引連レ後ヨリ順次ニ行カセリ其六月ニ京都ニ大水アリ信長ハ朝廷ニ參内セリ此時秀吉ハ來リ目見ヘシコマカニ軍ノ有様ヲ申上ケタリ信長ハ敵ハ軍勢ハ多ク食物ハ十分アル故我が軍ハ此敵ト日敵ヲ費ヤシ久シキニ持テコタヘルノハ特更力ヲツカラス計リナリ兵ヲ引連レ播磨ヲ鎮メ定メテ夫レヨリオリテ進ミ取ルガ宜シカロウト云ヒケレハ秀吉ハソ

コデ立去ル信長ハ令テ諸ロノ大將ニツタヘタレハ信忠ハ兵ヲ返シ攻メテ神吉志方ノ諸ロノ城ヲ降參サセ秀吉ニ守ラシソウシテ三木ノ城ヲ攻メタリ三木ト大阪トハ海ノ路ガ通ルユヘ信長ハソコデ九鬼嘉隆ニ云ヒ付ケ大ナル軍舟五六十艘ヲ引連レ伊勢ヨリ紀伊ニ廻リ打テ難賀ノ賊ノ船手ヲ破リ三十餘艘ヲ分捕シテソレヲ界浦ニ着岸シタリ其九月ニ信長ハ朝廷ニ參内シ南ノ方大阪ヲ巡回シテ阿部野ニ符セリ其十月ニ嘉隆ヲ呼ビテ舟ノ軍ヲ稽古サセテ見分セリ是レヨリ三木大阪ノ助ケ路ハトウドウ絶チ切レタリ荒木氏ノ士人ニテ大阪ニ米ヲ送ル者アリ監督ノ役人ハ其事ヲ告ケ村重大阪ト私シアリト云ヘド信長ハ信トセズ村重ハ賤キ者ナリシカ我レ援キ出シテ攝津ノ守護トナセリ何事ヲ苦ミテソウシテ謀反スルカソレハ誤レル風説デハナカロウカト云ヘハ明智光秀ハ村重カ新參者ナルニ好評判ガ自分ノ上ニ出テタルチ子タミットメテ罪ヲコシテヒ悪言スソコデ信長ハ人ヲ遣リ村重ニナジリ問ハシタリ村重ハオドロキ信長ニ目見ヘシテ言譯チナサントセルモ家來ハ皆其危キヲ意見ス然レトモ村重ハ聞キ入レズソウシテ行レリ扱テ光秀ハ使チハセ村重ヲ途中ニ止メ信長公ノ立腹ガ甚シク何ントモ言譯スルコトガ出來マシ足下ハ如何シテ自分ヨリ虎ノ口ノ如キ危キ所ニ入ラル、ヤト云ヘハ村重ハソコデ歸リ伊丹ノ城ニ立籠リ謀叛シテ毛利氏ニ味方シ三木ノ城トハサミテ秀吉ヲ攻メントセリ其十一月ニ信長ハ自分デ大將トナリ村重ヲ打テリ信忠以下皆ナ從ヒ郡山ニ至レリ高槻ノ城主ナル高山友祥茨木ノ城主ナル中川清秀ハ皆村重ニ味方セリ信長ハ友祥ガ天主教チアガメ信スルト聞キ夫レ故教主伴天連ナル者ヲ呼寄セ友祥ヲサトシ降參チ云ヒ入レタレハ友祥ハ乃チ降參セリ信長ハ自分ノ衣物ヲヌギテ着セソウシテ芥川郡チ

賜ヘリ清秀ハ此事ヲ聞込ミテ亦タ降參セリ信長ハ追テ昆陽ニ至リ兵庫ヲ落セリ秀吉ハ來リテ村重ニ料見ヲ改メ降參ヲ勸メシモ村重ハ闕入レザリシ信長ハ其十二月ニ伊丹ヲ取巻キテ勝タズ其兵ガ多ク死傷スルヲ氣遣ヒ長ク取巻ク計策ニテ土手ヲ築キ池田信輝瀧川一益蒲生氏郷ナドニ此所ヲ守ラシソウシテ歸レリ同シ七年ノ二月ニ入朝シ其三月ニ信忠ト共ニ伊丹ニ行キテ諸ロノ大將ヲナクサメイタワリ夫レヨリ箕尾ニ遊ベリ其八月ニ大ニ三木伊丹天王寺ヲ守ル大將士共ニ物ヲヤレリ其九月ニ信長ハ又伊丹ニ行ケリ村重ハ一族ノ人ヲ留メテ城ヲ守ラセソウシテ夜中ニ逃レ去リ華隈尼崎ニ行テ助勢ヲ毛利氏ニ求メタリシモ毛利氏ハ斷ルニ海ノ路ガフサガリタル故行クコトガ出來ヌト云ヘリ其十月ニ一益ハ内々城ニアル兵ノ中西某ヲ呼出シ此者ニサトスニハ其方ノ主人村重ハオクビヨウ者ユヘ其方ナドヲ捨テ置キ去レリ其方此臆病ナル主人ニ死命ヲサ、ゲルヨリ如何シテ織田公ニ降參シテ手柄ヲ立テ顯ハスガ上分別テハ無キヤト云ヘリ其レデ中西ハ乃チ足輕頭五人ト我カ兵ヲ案内セント相談セリ因テ我兵ハソコデ入り込ミタレハ其留守ノ者ハ我々ノ妻子眷屬ノ命ヲ許サレルトキハ行テ村重ニ説キサトシ降參サシ尼崎華隈ノ二城ヲ手渡シセント云ヘリソコデ其妻子眷屬ヲ人質トシ取り收メソウシテ此留守ノ者ヲ遣レリ二城ハコハミテ城中ニ入レズ夫レ故チリチリニ走レリ信長ハソコデ其妻子眷屬ヲ尼崎ノ西北ニテ張リ付ケニシ此二城ノ者共ニ見セ示セリ其十二月ニ荒木氏ノ一族三十餘人ヲ京都ニテ引廻ハシテ殺シ攝津ヲ池田信輝ニ賜ハリ其二人ノ子ナル之助輝政ト共ニ華隈ヲ攻メサセトウドウ此城ヲ拔キ取レリ

〔文法〕此一段ハ之ヲ累記ト云ヒ事實ノ短小ナルモノハ之レヲ重チテ段ヲナセリ然レトモ

其首尾ニ至リテハ自カヲ定マル所アリトス

是歲ヨリ七月光壽致大阪而去ルニ至ル

〔字解〕押送ハ警固シテ送ルコト○其子ハ秀政ナリ○見島ハ備前○其老ハ家老○粉骨齧身ハ骨ヲ粉ニシ身ヲ微塵ニスルコト○息其肩ハ荷物ヲ卸シテ肩ヲ休マスル譬ヘナリ○地利ハ大坂城ナリ○惡人和ハ門徒衆ノ歸依ヲ頼ミトスルコトヲ云フ○抗衡ハハリ合フコト○耐久ハ十三年ノ久キ間屈服セズニ持答ヘタルヲ云フ○蒞ハ立合フコト○忍ハ押シ強キコト○剪滅ハ木ヲ切ル如ク火ヲ消ス如ク跡形ヲナクスルコトナリ○勝曼ハ攝津

〔講義〕此歲ニ羽柴秀吉ニ兵ヲ分ケテ惟任光秀ヲ助勢シテ丹波ヲ攻メサセタリ扱テ國主ナル素秀治ヲ呼ビ解キ聞セテ降參ヲ勸メシモ承知セズ夫レ故光秀ハ自分ガ母ヲ送リ人質トナセシカハ秀治ハソコデ降參セリ光秀ハ欺キテ此秀治ヲ捕ヘ安土ニ送リテ張リ付ケニシテ殺セリ因テ丹波ノ人ハ此事ヲ聞キ又光秀ノ母ヲ張リ付ケニセリ信長ハ丹波ヲ以テ光秀ニ賜ハリタレハ光秀ハ龜山城ニ居レリ同シ八年ノ正月ニ三木ノ城將ナル別所長治ハ城ヲ手渡シテ自分ハ切腹セリ信長ハ三木ヲ以テ中川清秀ノ領分ヘ加ヘ賜ハリ娘ヲ以テ清秀ノ子ノ妻トサセ又秀吉ニ但馬ヲ攻メサセ其國主ナル山名宗仙ヲ降參サセタリ浮田氏ハハヤ前ニ降參シテ味方トナリ毛利氏ト互ニ見島ヲ爭ヘリ扱テ大坂ノ賊ハ續テ強キ助勢ヲ失ヒ勢力ガ日々オトトヘタリ天子ハ朝廷ノ臣三人ヲヤリ大坂ニ往テ譯柄ヲ解キ聞セ降參ヲ仰セ付ラルソコテ信長モ亦タ楠友闕ナル者ヲ使ニ遣レリ因テ僧光佐ハ門徒一屬ヲ聚メ評議セリ然ルニ其家老ナル下間刑部ナドハ皆此降參ヲ贊成シ我が降參スルガ正當ナル譯柄ガ四ツアリ我ハ織田氏ト

戰爭スルコト十一年ナリ諸ノ國ノ門徒モ共々ニ旗擧ケシテ我レニ味方シソウシテ皆誅殺セラレタル者共ハ幾千萬ナルヲ知ラス不憫ナル事ナリ一ニ降參シテ宜シキハ此城ノ諸ノ大將ガ久々取巻レタル中ニ在リ骨ヲ粉ニシ身ヲ粉ニスルモ其手柄ヲ賞スルコトモ出塞スサレトモマダ其肩ヲ休メルニハ足ルナランニ降參シテ宜シキハ織田氏ガ兵ヲ用ユルニ當ル者ハ破レ打ツ所ノ者ハ歸服ス現ニ別所荒木素氏ノ如キハ其根本ヲ絶チ切ラレ其類ヲツクサル夫レニ我ハ此地ノ便利ナルト人ノ一致トヲ頼ミ今日マデ持固メタリト云フモノ、ツマリハ亦タ彼ノ三氏ノ如クセラル、ナラン是レ自分ヨリ我宗教ノ絶ヘル様ニスルナリ三ニ降參シテ宜シキハ天子ノ詔ハ從ハスハナラヌコトナリ四ニ降參シテ宜シキハ夫レ天下ノ英雄豪傑ニテ織田氏ニ敵對スル者ガ如何シテ我レガ様ニ久シク持答ヘタル者ガアロウヤ去レハ我が武アルコトハ十分ナリ誰人ガ我ヲ罵リ笑フ者ノアルヘキト云ヘリ因テ光佐ハ此理由ニ從ヒソレヨリ降參ノ盟ヲ立ル人ヲ乞ヒタレハ信長ハ青山虎ニ立合サセ因テ光佐以下ニ金ヲ賜ヘリ其四月ニ光佐ハ其下ノ大勢ヲ歸シヤリ自分ハ紀伊ノ鷲森ニ遠慮シテ隱ミ居リ子ナル光壽ヲ城ニ留置キ其七月ヲ以テ城ヲ渡スコト、セリ因テ信長ハ矢部善七ヲ受取ニ遣ハセタリ然ルニ門徒共ハ内々光壽ニ説キ全体信長ノ人物ハ疑ヒ深クソウシテ何事モコテへ行ヒ通ス人ユヘ我レ若シ此根柢ヲ取り失ハ、其計トニチ入ルチ氣遣フト云ヘリ因テ光壽ハソコデ今一度守ルノ備ヘテセリ然ルニ光佐ハ恐レ人ヲヤリテ此備ヲ止メサシタルモ光壽ハ聞入レザリシ扱テ信長ハ此事ヲ聞知リ立腹シ我ハツマリ此賊ノ根本ヲ斷チ切ラント云ヒ兵ヲヤリ勝曼尼崎ノ二ツノ取手ヲ落シタレハ光壽ハ恐レ其罪ノ詫ヲ申上ケタレハ信長ハ我レユル

リト計ラハント云ヒヤガテ許シ遣レリ其七月ニ光壽ハ大坂ヲ渡シソウシテ立去レリ

〔文法〕此一段ハ之ヲ小束ト云フ信長ノ僧賊ニ於ケル事大ニシテ情甚タ苦シメリ故ニ本記

ニ於テモ正ニ大段ヲナスモノトス

八月信長入朝ヨリ信長憐之召正勝祿之使仕信忠ニ至ル

〔字解〕宥ハ罪ヲユルスコト○巡視ハ巡回シテ氣ヲ付ルコト○數ハ罪ヲカザヘ責メルコト

○翫寇ハ敵ヲ捨テ置クコト○殖利ハ財寶ヲフヤスチ云フ○三國ハ播磨丹後但馬ナリ○二兒

ハ之助輝政○品茗飲ハ茶ノ善惡ヲ評スルチ云フ○審ハ細密ニスルヨリ移リ若シノ義トナル

ナリ○含忍ハ立腹ヲ含ミ堪忍スルコト○引咎ハ咎ヲ身ニ引受ケルコト○置法ハ刑法ニ當ル

チ云フ○高野ハ紀伊○復邑ハ領分ヲ舊ノ如クサスチ云フ○謀逆ハ君ヲ殺スチ謀ルコト○謀

叛ハ此ニ叛テ彼ニ轉スルコトヲ謀ルチ云フナリ

〔講義〕其八月ニ信長ハ朝廷ニ參内シ宇治ヨリ舟ニ乘リ行テ大阪ニ至リテ城中ヲ巡回シ扱テ書面ヲ以テ佐久間信盛及ヒ其子正勝ヲセメ其方父子ハ天王寺ヲ守リテヨリ五年ナルモ仇敵ヲ打捨テ置キ只自分ノ利ヲフヤシ進ミ取ルコトニ從事セサリシ夫レ羽柴秀吉ハ二年ヲ以テ三ヶ國ヲ取り定メリ又惟任光秀ハ丹波ヲ取り池田信輝ノ二兒ナル之助輝政ハ幼キ年ヲ以テモ華隈ヲ拔取レリ柴田勝家ハ此五六人ガ手柄ヲ立テタルヲ聞キ自分ノ手柄ガ此人ナドニ及ビ付ヌチ殘念ニ思ヒ勉メ戰フテ加賀ヲ取りタリ獨リ其方ノ父子ハ一尺一寸ノ如キ聊カナル手柄モナク士卒ヲ養ハズシテソウシテ金錢ヲ溜メ賞メル可キ者ヲ賞メ罰ス可キ者ヲ罰スルコトヲセズシテ茶ヤ器ヲ品評スルチ仕事トナシ何チナス積リナルカ前ニ朝倉ノ破レシ時

分ニハ其方ハナマケテ追掛ルコトヲセズ我レ其時手下ノ兵ヲ引キ獨リ進メリ然ルニ其方ハ  
 斯クナマケタリトモ信盛ノ様ナ者ハ何トテマタト手ニ入レルヘキヤト云ヘリ扱テ今日モシ  
 モ云ヒ譯スル所アルヤ五年ノ守リノ間ニ何トテ一度ノ戰爭モセヌヤ我レ弓矢ヲ取リテヨリ  
 マダ以前ヨリ負ケヌニ前度其方ニ家康ニ加勢シテ信玄ノ兵ヲ防カシタルトキ家康が指シ教  
 ヘル所アリシモ其方ハ其教ニ從ガハス故ニ平手ヲ敵ニ捨テ殺シニサセ我ノ恥ヲ世上ニノコ  
 セリ扱テ其方ハ如何ナル顔ニテ我ニ對面スルカ我レ四方ガマダ平カニ治マラヌユヘ堪忍シ  
 テ今日ニ立至リシモ其方ハトモ改心セズ日々ニツミトガチ重子ルユヘ我ハ二度ト其方ヲ  
 用ユルコトナラス其方ハ是レデモマダ過キテ後悔シ咎ヲ身ニ引受ケ手柄ヲ立テツクナハン  
 トスルカ左ナクハ髮ヲ剃リ僧トナリテ立去レヨ我ハ其方ヲ刑法ニ當テルヲ見ルニハ忍ハレ  
 ヌト云ヒ人ヲ遣リテ信盛ニ示サセ我カ云フ所ガ筋道ナヲ子バ直グニ來リテ云ヒ譯セヨト云  
 ヘリ信盛正勝ハ一句ノ答モ出來ス故ニ髮ヲ剃リテ高野ニ逃レリ扱テ組下ノ大將共ハ皆チリ  
 チリニナレリ獨リ山口重政ハ信盛ニ從ヒ行ケリ是ヨリ以前ニ水野信元ハ信盛ノ爲メ讒言セ  
 ラレテ殺サレタリ茲ニテアカリガ立ケタレバ信長ハソコテ信元ノ弟ナル忠重ヲ呼寄セ元ノ  
 領地ヲアタヘタリ扱テ信長ハ大阪ヨリ京都ニ至リソレヨリ林通勝伊賀範俊ヲ流罪ニセリ通  
 勝ハマヘカド弒逆ヲ企テ範俊ハマヘカド謀叛ヲ企テシ故ナリ後二年タチテ信盛ハ高野ニテ  
 死セリ信長ハマレミチ加ヘ子ノ正勝ヲ呼出シ祿ヲ與ヘ信忠ニ奉公サシタリ

**〔文法〕**此一段ハ之ヲ補記ト云ヒ前段ニ盡サル所ヲ收補シ以テ其首尾ヲ全フスルモノトス  
 其要タル全豹ヲ伺フニアリ因テ略体ニ從フナリ

九年二月信長率諸子入朝ヨリ吾使豎子繼其志也ニ至ル

**〔字解〕**諸子ハ信孝信雄等○土物ハ國産ナリ○親癢之ハ自分ガ主人トナリ待遇スルコト○  
 傳家ハ家代々ツタハリ來リシテ云フ○先君ハ亡父ノコト欣然ハ機嫌ヨキコト○大関馬ハ馬  
 ノ善惡ヲ檢査スルコト○爲埒ハ馬場ノ四方ニカキテ作ルコト○蒞視ハ御上覽テ云フ○親戚  
 ハ將士ノ不在ナルヲウカガフコト○小出ハ越中○加賀ノ賊トハ門徒○神保某ハ越中守○義  
 兒ハゴブン○鳥取ハ因幡○二十餘國ハ畿内五州ト東海ハ伊賀伊勢志摩尾張ト東山ハ美濃飛  
 騨北陸ハ若狹越前加賀能登越中ト山陰ハ丹波丹後但馬因幡ト山陽ハ播磨備前備中ト南海ハ  
 紀伊等ナリ○嚴峻ハキビシクスルコト○躑躅一錢者斬ハ當時一錢切ト唱ヘリ先キニ北條長  
 氏伊豆ニ入り禁榜セシニハ一錢ニ當ルモノヲ取リシ者ハ其家ニ放火ストアレリ是ニ依レハ  
 信長ヨリ創メシニ非ラス○委棄ハ打チガヘ袋ヲ捨置キテモ盜マヌト云フ○方物ハ地方ノ産  
 物ナリ○苗木某ハ久兵衛○木曾ハ信濃○任子ハ人質ナリ○輸粟ハ米ヲ運送スルコト○吉良  
 ハ三河○伊奈松尾飯田小山島居嶺結梗原大島ノ七所ハ信濃○弊政ハ誤リ多キ政事○飯島騏  
 訪高遠ノ三所ハ信濃○凌城ハ城ヲ乘リ超テアカルコト○呂久川ハ美濃○高島深志ノ二所ハ  
 信濃○古府ハ甲斐新府ニ對スル言葉ナリ○天目山ハ甲斐○波合ハ信濃○四國ハ甲斐信濃上  
 野駿河○真大奇也ハ三國志魏主ノ語ヲ用フ或ハ信忠ノ幼名奇妙ニ引付ケ説ケルナリ○豎子  
 ハ奴ト云フコト

**〔講義〕**其九年ノ二月ニ信長ハ信孝信雄等ヲ連引レ朝廷ニ參内セリ二月ニ柴田勝家ハ謙信  
 ガ最早死シ北陸ヤ、定マリシテ以テ來リテ信長ニ對面シ金銀及ビ國ノ產物ヲ献上セリ信長

ハ其戰後ノ平定ノ成リ上リタルヲホメ自分ニテモテナシ馳走セリ初メ織田家ニ傳ヘ來リシ  
 茶ガマアリ燒口ト名ツケリ勝家ハマヘカト此燒口ヲ拜領センコトヲ願ヒシモ信長ハ先君ナ  
 ル信秀公ガ絶命セラル、場合ニ此物ヲ我ニ渡シ大切ニマモリテ失フテハナラス屹度大ナル  
 手柄アル者アラバ其時ハ此物ヲヤレヨト云ハレシユハ其方ハ怠ル勿レト云ヒシガ茲ニ至リ  
 勝家ハ私ハ君ノ威光ト靈妙ナル徳ヲカリ受ケ越前加賀ヲ定メタリ是レモ手柄ナリト云フニ  
 ハ足ラズトモ然レトモ四方ノ國々ハヤウヤウ平キタレハ私ナドハ又ト手柄ヲ立テルコトガ  
 出來ヌユヘ願ハクハ是協合ニ前ニ拜領ヲ願ヒシ物ヲ手ニ入ント云ヘリ因テ信長ハ機嫌能ク  
 承知シ此物ヲ出シテ賜ハリタリ此月ニ信長ハ大ニ馬ヲ京都ニテ檢査セリ其時カキチ皇宮ノ  
 東手ニ造リ天子ニ御上覽ヲ願ヘリ四方ノ大將士共ハ皆此所ニ集リ來レリ長尾景勝ハ大將士  
 共ノ不在ヲ子ヲヒ越中ニ侵入シ小出ニ至リソウシテ加賀ノ賊ガ旗擧シテ景勝ニ味方スルニ  
 出合ヘリ此時ニ越中ノ守將ナル佐佐成政ハ降參セシ大將ナル神保某ト來リテ安土ニ在リ信  
 長ハ此非常ナル知ヲセテ開キ成政ナドニハセ歸リ敵ヲ防ガセタリ然ルニ柴田勝家ノ義兒ナ  
 ル佐久間盛政ハ加賀ノ尾山ニ在リテ賊ヲ打チテツクシ景勝ヲ走ラセタリ成政ノ至リシ時ハ  
 戰事ハハヤ平定セリソコデ進テ殘ラズ越中ヲ定メタリ信長ハ越中ヲ以テ成政ニ賜ハレリ是  
 ヨリ先ニ前田利家ハ能登ヲ定メタレハ能登加賀ヲ以テ増シ賜ヘリ此時細川藤孝ハ丹後ヲ定  
 メ其國主ナル一色義定ヲ欺キ引キ出シテ殺セリ因テ丹後ヲ下シ賜ハレリ其八月ニ信雄ハ簡  
 井順慶ト共ニ伊賀ヲ取定メタレハ伊賀ヲ信雄信包ニ分ケ賜ヘリソコデ秀吉ハ大軍ヲ起シテ  
 毛利氏ヲ征伐シ其十月ニ鳥取城ヲ援取リ因幡ヲ定メタリ織田氏ハ最早足利氏ニ代リテ五畿

内近國二十餘國ヲ取定メ法律布令ハキビシク一錢ヲ竊ム者トイヘトモ首ヲ切ルノ罪ニ當ル  
 故ニカシマシキ盜人シリゾキヤミ路ニモ落チタル物モ拾ハズ旅人モ金袋ヲ削ハラニステ置  
 キ睡レリ是時ニ當テ大阪以下ノ強キ賊ハハヤ拂ヒ除カレソウシテ西ニハ毛利氏アリ東ニハ  
 長尾武田ノ二氏アリ我ト國境ヲマシヘマダ歸服セズ徳川氏ハタビタビ武田氏ヲ攻メテ打チ  
 勝チタレハ北條氏ハ關東八州ヲ以テ藩屬トナランコトヲ求メ又東北ノ國々ノ豪傑ハ皆使者  
 ヲ立テ、出產物ヲ献上ニ參レリ武田勝頼ハ此事ヲ聞キ大ニ恐レリ此歳ノ十一月ニ勝頼ハ勝  
 長ヲ送り返セリ勝長ハ信長ノ末ノ子ニテ甲斐ニ人質トナリ居ル者ナリ又信濃ノ人ナル木曾  
 義昌ハ美濃ノ人ナル苗木某ニヨリテ信忠ニ告ケ私ハ勝頼ノ嚴シク取立テ受クルコトニコラ  
 ヘラレヌユヘ願クハ道案内トナリテ甲斐ヲ征伐セント云ヘリ信忠ハ此事ヲ信長ニ告ケタリ  
 然ルニ信長ハ我レ甲斐ヲ征伐セントスルモマダスキマノ乘リ入ル時ガナカリシ然ルニ今ヤ  
 此知ヲセテ得タルカテハ我がナス事ハ出來上ラン去レトモ我レ聞ク木曾ハ地ハ險阻ニシテ  
 人ノ心ハ如何ナルヤスイソクガ出來ヌユヘ先ツ義昌ノ人質ヲ取入レ然ル後ニ其土地ニ足チ  
 踏ミ入レルガ其イト云ヘリ信忠ハソコデ義昌ノ人質ヲ取レリ其十二月ニ米二萬石ヲ吉良ニ  
 運送サセ徳川氏ニイマシメルニハ明年春ニハ甲斐ニ戰爭ガアルユヘ用意アレト云ヘリ同シ  
 十年ノ二月ニ信忠ハハヤ義昌ノ子ノ人質トナル者ヲ取收メ五萬騎ノ兵ニ大將トナリ木曾ニ  
 入り込メリ信長ハ自分歩兵騎兵七萬ノ大將トナリ此軍勢ニ引繼テ行ケリ徳川氏ハ三萬餘ノ  
 騎兵ヲ以テ駿河ヨリ行キ北條氏ハ三萬ノ騎兵ニテ相模ヨリ行キ金澤長近ハ三千ノ騎兵ニテ  
 飛驒ヨリ行キ一所ニ進ミテ信長ニ味方セリ扱テ信忠ハ瀧川一益川尻鎮吉ヲ先手トナシ伊奈

ニ入り込ミタレハ伊奈ノ人ハ降参シ鎮吉ノ兵ヲ案内シテ國中ニ入レ込マセリ我兵ハ進テ松尾飯田小山ノ三城ヲ落シタリ木曾義昌ハ甲斐ノ先キ手ノ軍勢ヲ鳥居峠ニ打テ破リ勝ノ報知ヲ信忠ニ献上セリ因テ信忠ハ兵五千ヲヤリ助勢トナシ自分ハ進テ桔梗原ニ陣ヲ張り復々進テ飯田ニ陣ヲ取り大島城ヲ落セリ甲斐信濃ノ士民ハ元ヨリ勝頼ノ政事ヲ苦ミ我レ先ト來リ降参セリ信忠ハ兵ヲ留メ大島ヲ守ラセソウシテ進ミ飯島ニ陣ヲ張レリ扱テ勝頼ハ諏訪ニ在リシカ走テ甲斐ニ歸レリ信忠ハソコデ高遠城ヲ取卷ケリ此ノ城ハ攻メ來ル矢先キニ當リ守リノ大將ナル仁科信盛小山田昌辰ナドハ勉メ戰フテ降参サスコト出來ザリケリ其三月ニ信忠ハ諸ロノ大將ニ其城ノ前方ヲ攻メサシソウシテ自分ハ其後方ヲ攻メ城ニ乘リカ、リテ登リ信盛昌辰以下大將十七人ヲ打取り首ヲ切ルコト二千餘リナリ扱テ信盛ノ首ヲ持タセテ信長ニ呂久川ニテ献上シ然ル後此首ヲ路側ニゴクモンニセリ信忠ハ進テ高島深志ノ二城ヲ落シトウドウ甲斐ニ入り込メリ勝頼以下ハ已ニ山谷ニ逃レ隠レタレハ信忠ハ古府ニ陣ヲ張リ其留リ居ル者ヲ殺セリ扱テ弟ナル勝長及ヒ森可成其子ナル長可ヲヤリテ上野ヲ觸レトナヘ降参サセタリ此時勝頼ハ天目山ニ在ルト聞キ龍川一益ヲヤリ取卷カセタリ勝頼及ヒ其子ナル信勝ヲ打取り首ヲ持セテ信長ニ波合ニ献上セリ信長ハ大ニ喜ビ我レ軍勢ヲ出シテヨリ三十日ニシテ四ヶ國ヲ定メ其頭分ヲ手ニ入レタリ此兒ハマコトニ珍敷キスグレ者ナリト云ヒ父信秀ヨリ家ニ傳ヘタル佩刀ヲ賜ハリヌ使ヲ立テ、勝頼ノ首ヲ京都ニテゴクモンニサセタリ信長ハ首ニ向ヒ其方ノ父信玄ハ死ヌルマデ京都ニ入り込ムヲ望メリ故ニ我レ信長ハ其方ニ父ノ志ヲ受ケ繼キ京都ニ入ラセテヤルナリト云ヘリ

〔文法〕此一段ハ之ヲ鋪記ト云ヒ延々事ヲ引キ綿々情ヲ述ヘ其首尾胸臆ニ至ルマテ力ヲ盡シテ其態ヲ全フシ蓋シ武田氏ノ一案茲ニ了スルモノトス

於是信長進陣諏訪ヨリ信忠與弟勝長等館于妙覺寺ニ至ル

〔字解〕梁米ハウルヨ子○蘭丸ハ諸士傳ニ長定ト名ツクトアリ○二府ハ古府新府○除道ハ道筋ヲ掃除スルコト○供帳ハ馳走ヲスルコト○遺命ハイヒオキスルヲ云フ○穢巢穴而來ハ國中ノ兵ヲ引率シ來ルヲ云フ○掃珍ハハキノケタヤス○相持ハ互ニ手出シセズニラミ合フコト○疏屬ハトホキ親屬○流寓ハオチフレテ假リ住ヒスルコト○干ハコチヲヨリ仕ヘテ求ムルコト○嘲謔ハワルヲヤレシヨウダン云フコト○慢罵ハ打チヤク悪口スルヲ云フ○文深ハ諸事容易ニセズ奥ノ手ヲミセヌコト○材藝ハ材能藝術○自高ハ自慢スルコト○齋藤ハ利三○那須ハ和泉守○擬ハサシツケル○觥ハ盃ノ名○掖ハ脇ニカイコムコト○屏後ハ屏風ノカケ○出征之命ハ毛利征伐ノ仰セ○徒勞ハムダボ子○湖中ハ琵琶湖

〔講義〕此時ニ信長ハ進テ諏訪ニ陣ヲ張リ兵士ノ諏訪ニ集ル者凡ソ十餘萬ナリシ扱テ觸レテ甲斐信濃駿河上野ニ下シテ降参内附ノモノヲ撫テ入レソウシテ武田氏ノカシマシキ家來五六千人ヲ取收メ其惡キ行ノ罪ヲカヅヘ責メテ殺セリ北條氏ハ黄金米ヲ献上シテ戰ノ勝利ヲ祝セリ德川氏ハ最早駿河ヲ取定メ來リテ諏訪ニテ對面セリ信忠モ亦タ來リテ會セリ信長ハ信忠ト相談シテ大ニ手柄アル者ヲ論定シテ賞ヲ行ヒ駿河ヲ德川氏ニ甲斐ヲ川尻鎮吉ニ上野ヲ龍川一益ニ信濃ノ四郡ヲ森長可ニ岩村ノ地五萬石ヲ長可ノ弟ナル蘭丸ニ賜ヘリ諸ロノ降参セシ大將ナル穴山信良眞田昌幸ナドハ舊ノ領地ニ因リソウシテ増録ト減録トアリタリ



其四月ニ信長ハ古府新府ヲ巡回シテ武田氏ノ惡シキ政事ヲ改メ直シ諸ノ大将ニ軍役ヲヤメ歸ヘラセソウシテ自分ハ駿河ニ入込ミテ富士山ヲ見ル徳川氏ハ道ヲ除掃シ馳走ヲ設ケリ信長ハ徳川氏ニ吉良ノ米二萬石ヲ賜ヒ今ハ戰ヒガ濟シ故ニ最早無用ナルヲ以テ其方ノ大将士共ニ賞シ遣スト云ヒソコデ西ノ方ヘ歸レリ瀧川一益ニイヒオキシテ我ハ其方ヲ以テ關東ノ領地ヲ監督サヌヘ凡ソ關東八ヶ國ヨリ以テ陸奥出羽ニ至ルマデ皆其方が始末セヨ獨リ決シ行フコト出來ヌ者アレハ家康ニ其事柄ヲ相談セヨト云ヒ名高キ馬ヲ賜ヒ此馬ニ乘リテ其領地ニ入り込メト云ヘリ因テ柴田勝家ナドト一益ト助ケ合ヒテ長尾氏ヲ攻メル相談ヲサセタリソレヨリ尾張ヲ通り安土ニ歸レリ然ルニ南海ノ國々ハマダ定マラヌヲ以テ信孝ニ云ヒ付ケ織田信澄丹羽長秀蜂屋頼隆ナドト南ヲ征伐サセ此戰ヒガ平ラカニナレハ四國ヲ分ケ賜フト云ヘリ其五月ニ信孝ナドハ大坂ニ陣ヲ張ル信澄ハ信行ノ子ナリ十五日ニ徳川氏ハ穴山信良ト入り來リテ増祿ノ御禮ヲ申上ケタリ信長ハ此二人ヲアシラウコト甚ダ丁寧ナリ惟任光秀ヲ馳走ノ役トシタリ其翌日ニ羽柴秀吉ノ書面來リ扱テ秀吉ハ高松城ヲ取巻キシニ吉川元春小早川隆景ハ毛利輝元ヲ守リ立テ五六萬騎ノ大将トナリ來リ救ヘルユヘ請フ助ケノ軍勢ヲ願フト云フ信長ハ彼ノ其國中ノ軍勢ヲ引サラヘソウシテ來レリ是レハ自分ヨリホロブルコトナ速カニスルモノナリト云ヒ我レ自分ニテ行キ此敵ヲ掃ヒツクシ元春隆景ノ首ヲゴクモンニシ夫レヨリ此威勢ニ乘入リトウドウ九州ヲ定メル計リナリト云ヘリソコデ堀秀政ヲヤリハセテ秀吉ヲイマシメ其方ハ此敵トニラミ合ヒ彼ノ元春隆景ヲ歸リ去ラセヌ様ニセヨト云ヘリ是レニ依テ大ニ兵ヲメシ集メ池田信輝細川忠興高山友祥中川清秀ニ云ヒ付ケ

先手トナリ先ニ出發サセタリ光秀モ亦タ此先手ニテ出發スルノ云ヒ付ケテ受ケタリ初メ光秀ハ土岐氏ノ遠キ親屬ナルガ諸ノ國ニオチフレアルキ廻リシモ不遇ナリシツマリ信長ニ奉公ヲ求メシ處信長ハ扱キ出シテ坂下ノ城主トナシトウドウ丹波ヲ賜ヘリ信長ハ大将士共ヲアシラウニ禮儀ヲ設ケ爲サス嘲謔慢罵ヲ以テ常ノ行ヒトセリソウシテ光秀ノ人物ハ諸事容易セズ奥ヲ顯ハサス材能藝術ヲ以テ自分ヨリ高慢ニ構ヘリ是ヨリ先ニ稻葉通朝ノ家來ナル齋藤那須ガ罪アリソレ故ニ去テ光秀ニ奉公セリ通朝ハ此事ヲ信長ニ訴ヘタリ信長ハ光秀ニ那須ヲ稻葉ニ返シヤリ齋藤ニ死ヲ賜ハサント申付ケシモ光秀ハ此仰ニ從ハズ信長ハ立腹シ光秀ヲ呼出シノ、シリタリシヌマヘカド大将士共ト酒ヲ飲ムトキ光秀ハ酒ノ席ヲ逃ル信長自身ニ追カケテ下ニ伏セ込ミ其頭ニ馬乗ニシテ刀ヲ抜キサシ付ケ酒ヲ飲子バ其時コソ此刀ヲ飲メト云リ光秀ハモト下戸ニテ飲ミ得ヌコトナレドモガマンシテ一盃ノ酒ヲ飲メリ信長ハソコデ光秀ヲコハキニ抱キ込ミ手ヲ以テ其頭ヲ打テ此好キハダ頭ハ以テ敵ニ代ヘ用フルコトガ出來ルト惡口云ヘリ光秀ハ心ニ恥テ立腹シ扱テ自分ニ推量スルニ信長ハ自分ヲ殺サントセルナラン故ニ言語動作ニアラハレ我ヲ馬鹿ニスルト思ヘリ信長ハ森蘭丸ヲカワヒガリマヘカド珍シキ翫物ヲツラ子ナラベ其方ノ手ニ入レタイトスル所ノ者ハ我ハタヤスク遣スト云ヘリ然ルニ蘭丸ハ私ガ手ニ入レタキ物ハ此品ニアラズ近江ノ志賀郡ナリ夫レハ先代ナル可成ノ元ノ領地ユヘ願クハ此地ヲ返サレルコトガ出來タラハ幸ノ甚シキコトニテ其他ノ物ハ勇ミ進テ望ミダテハ致サヌト答ヘリ因テ信長ハ暫時此望ヲマツテ居レヨ三年ヲ經タ後ハ其方ノ願ヒ通りニ爲シ遣スト云ヘリ光秀ハ屏風ノカゲニアリ此事ヲ聞キ込ミ自身疑ヒ

ヲ生シ志賀ハ今我ノ領地ナリ去レハ我が殺サル、ハ其レ三年ノ後ニ在ルコトナルカト思ヘ  
リ其後信長ハ光秀ニ云ヒ付ケ蘭丸ヲ疑ノムコトナシ蘭丸ニ志賀ヲアタハサセントセシニ光  
秀ハ復タ此命ヲ聞入レス是ニ至リ云ヒ付テ受ケ徳川氏ヲ馳走スル役トナリ盛ニ馳走ノ物品  
糧々取リソロヘ世話スルコト甚ダ勉強セリ然ルニ俄ニ毛利氏ヲ征伐ニ行クノ言ヒ付アリテ  
他人ガ來リ交代セリ光秀ハ大ニ立腹シ我チムダボ子折ラセタリト云ヒミナ其調達セシ諸品  
ヲ湖中ニナゲ捨テソウシテ去リトウドウ謀反ノ心アリ然ルニ信長ハ此心ヲサトリ知ラザリ  
シナリソコデ津田益信及ヒ蒲生賢秀ナドニ安土ヲ守ラセ置キソウシテ自分ハソバ付キノ家  
來百餘人ヲ引キ連レテ京都ニ入り本能寺ヲ旅館トセリ信忠ハ弟ナル勝長ト妙覺寺ヲ旅館ト  
セリ

〔文法〕此一段ハ之ヲ過ト云ヒ乃チ關鎖ノ所ニシテ一大ノ變換ヲ起セリ蓋シ本記中ノ大轉  
ニシテ後段自カラ見ルヲ得ルナリ

光秀之發安土也ヨリ皆不自安所以不終其志也ニ至ル

〔字解〕治行ハ出立ノ用意○拈圖ハミクシナトル○再三ハ心オチツカヌ有様○西ノ坊ハ寺  
ノ名○連歌ハ一人一句ツ、ツラマルコトナリ○卒然ハニハカニト云フコト○温ハ四方ノホ  
リ○從子ハナイ○右府ハ右大臣信長○納誓ハ起請ヲ上ゲサセルコト○大江山ハ丹波○老阪  
ハ山城丹波ノ境○驚異ハオトロキ不審ヲタテタルコト○桂川ハ洛西○臥内ハフシト○肉海  
ハヒトカタマリニナル○坊丸ハ長隆○力丸ハ長氏○徒皇太子于禁内ハ時恰モ二條ニ在セシ  
故御所内ニ遷シ參ラスコト○逆旅ハハタゴヤチ下陣ニトル○瞰ハミオロスコト○何遽ハ尤

シソト云フ意○獎用ハヒキタテ用フルコト○公廉ハ私ナク欲ナキ人ヲ云フ○偏私ハカタヨ  
リタルヒイキノ沙汰ヲ云フ○浮圖氏ハ僧侶○神通ハ神變通力○景附ハ影ノ形ニ附クカ如ク  
シタガフコト○檢情ハ一時ノ安泰ヲ貪ルコト○不終其志ハ四方ヲ平定スル思ハシ通り遂ル  
コト出來ヌヲ云フ

〔講義〕光秀ノ安土ヲ出發スルヤ坂下ニ軍ノ用意ヲナシ夫レヨリ丹波ニ入ル途中愛宕山ノ  
社ニ參詣シテクジヲ取ルコト二度モ三度モナシ夜中社ノ下ニテ宿シ睡リニ至ラスタビタビ  
ナゲキ聲アリタリ從フ者ハ如何ナル譯柄ニテナゲカル、ヤト問ヘハ光秀シカリ其方タチノ  
知ル事柄デハナイト云ヘリ其明ケノ日西ノ坊ニアツマリ連歌ヲ作レリ或人ガ茅卷キチ供ヘ  
リ光秀ハ葉ヲ取り去ラス其儘ニテ食ヒ又俄ニ傍ヲノ人ニ本能寺ノホリノ深サハ幾尺アルヤ  
ト云ヘリ大勢ノ者此問ヲ以テ不思議ナルコト、セリ扱テ夫レヨリ龜山ニ歸レリ其六月ノ一  
日ニ光秀ハ從子ナル光春及ヒ大將ナル齋藤利三ナド五人ヲ呼寄セ其方タチハ能ク我ノ爲メ  
ニ死ンデ呉ル、ナラハ今コソ一事アリ共々ニ評議セン相談モシ落チ合ハサルトキハ早ク我  
カ頭ヲ切り取レト云フ五人ノ者互ニ目ト目ト示シ合ヒ返答セザリキ然ルニ光春ハ私共ハ最  
早私シノ身體ヲ君ニ差上ケタリ夫レニ改マリ何トテ此様ニ問ハル、ヤ先ツ先ツ評議スル事  
柄ハ如何ナルコトヤト云フ因テ光秀ハ我レ信長ニ殺サレントスルコトタビタビナリ因テ細  
カニ其次第ヲ話シ今ヤ事ハハヤ差シセマレルコトユヘ我レヨリ先ツ出發セント云ヘハ五人  
ノ者ハ意見シテ此反逆ヲサシ止メント欲セシモ光秀ノ決意決色面ニ表レ意見スルモ無用ナ  
ルヲ見タレハソコデ其相談事ニ同意セリ光秀ハ五人ノ者ニ背カサル誓書ヲ差シ納レサセ人

實ヲモ差シ出サセ是レヨリ丹波ノ兵ヲ殘ラズ引連レソコデ出發セリ皆ノ者共ニハ命令ヲ受ケ西ノ方秀吉ヲ助勢スルナリト云ヒ夜中大江山ヲ越ヘ老阪ニ至ル是レヨリ右手ニ行ケハ備中ニ赴ク道ナリ然ルニ光秀ハ馬ノ首ヲ左手ニムケソウシテハセタリ士卒ハ驚キアヤシミタリヤガテ桂川ヲ渡レハ光秀ハソコデ鞭ヲアゲ東ノ方ヲ指シ大聲ヲ擧グ我が敵ハ本能寺ニ在リト云ヘリ大勢ノ者始メテ其謀反ナルヲ知レリ其明ケ方ニ本能寺ヲ取巻キ大聲ヲ出シテサハギ入り弓ヤ鉄砲ヲマシヘハナテリ信長ハ臥内ニ在リシガ驚キ立テ謀反スル者ハ何人ナリト云ヒ蘭丸ニ出テ、其旗ジルシヲ見サセシニ返リ注進シ惟任光秀ナリト云フ信長ハ豎子ムサトカソスルヤト云ヒソコテ弓ヲ手ニ持チソウシテ出テタリ蘭丸以下宿直ノ者皆集リテ防キ戰ヘリ信長ハ自分矢ヲ射テ五六人ヲ倒セシガ弓ノツルヲ切レタリソレヨリ槍ヲ手ニ持チソウシテ戰ヒシガ右ノヒチニキズテ受ケタリソコデ走り内ニ入り女共ヲ無理ニ逃レサシ然ル後火ヲ付ケテ切腹セリ年ハ四十九ナリシ蘭丸及ヒ二弟ナル坊丸力丸及ヒ金森長則高橋寅松矢代勝介伴正林ナド百餘人ハ皆ツトメ戰ヒテ死セリ光秀ハ信長ノ首ヲモトメサガスモ手ニ入ラズ意中ニヨホド恐レタリ然ルニ齋藤利三ハ信長ノ衣服ノコケタル者ヲ手ニ入レテ示シタルモ光秀ハマダ安心セス大ニサガサシタリ扱テ信忠ハ不意ノ出來事ヲ聞付ケ大ニオドロキハセテ此所ニ赴ク途中ニ本能寺ノケムリ上ガルヲ望ミ見タリ村井貞勝ハ來リテ路側ニ膝ヲツキ扱テ右府ハハヤ弒ニ遇ヘリ君ハ宜シク至急ニ二條ノ屋敷ヲ持チ固メテレヨト云ヘリ信忠ハ此言葉ニ從ヘリ貞勝ハ皇太子ヲ御所内ニ移シ參ラセソウシテ入テ持チ固メタリ大勢ノ内或ル人ハ賊ノマダ來ラヌ中ニハセテ安土ニ歸リ我カ旗ヲ立テ大鼓ヲ打チ陣取ル時

ハ五六萬騎ハ直ク様ニ加勢ニ出テ來ルモノナリサスレバ賊ヲ打チ君ノ仇ヲ復スルハ一度ノ旗擧ケニテ勝ガ得ラル、ナリト云ヘリ然ルニ信忠ハ彼レ光秀ハ既ニ此主殺シノ大事ヲ謀ルカラハ何トテ兵ヲ置テ路ヲフサガナイコト有ラウヤ夫レ故ニ死骸ヲ路上ニサラスヨリイツソノ事此所ニ死セント云ヘバ大勢ノ者以テ尤ト爲セリ日中ニ賊二萬餘騎ヲ合セ來リ取巻キシガ我兵ハヤツト二三百人ニテ鎗刀ノホコサキチツラ子必死トナリ庭ニテ逐ヒ逐ハレツ戰ヘリ猪子兵介小澤六郎ハ旅宿ニアリテ此非常ナル出來事ヲ聞キ赴キ行カントセリ然ルニ旅籠屋ノ主人ハ危シトテ止メシモ聞入レズソウシテ入り助ク梶原松千代ハ亦タ入り助ケントセシニ其家ノ僕ナル又右衛門ハ押止メ自分身代リニ入レリ信忠ハホメテ大刀ヲ賜ハリタレハ夫レヨリ五六十人ヲオシソウシテ打死セリ賊ハ我兵ノツトメ戰ヒ落チザルヲ心配シソコデ弓方鉄砲方ヲ出シ近衛殿ノ屋敷ノ屋根ノ上ニ登リ下方ヲ見テ矢丸ヲマシヘハナテリ我兵死スル者傷ヲ受クル者出來テ大抵ハ無クナリタリ因テ信忠ハソコデ割腹シテ死セリ毛利秀高福富貞次菅谷正頼齋藤新五ハ皆ナ打チ死セリ其ノコリノ從兵一人モ逃レタル者ナク皆死シタリ初メ安藤範俊ノ家來ノ松野平助ナル者ハ材能ノ名アリ範俊敗スルヤ信長ハ平助ニ蘇ヲ與ヘタリ此時平助ハ八幡ノ社内ニ宿セシ故非常ノ間ニ合ハサリシ齋藤利三八モト此平助ト親密ナリ故ニ書面ヲ以テ招キ寄せタリ平助ハワサト味方シテスキヤ伺ヒ光秀ヲ殺サントセシモ光秀ハ其意中ヲサトリ知り側ヲニヨセ付ケスソコデ平助ハ切腹セリ光秀ハ大ニ織田氏ノ家來ノ京都ニ在ル者ヲモトメ殺セリ獨リ前田玄以ハ信忠ノイヒオキテ受ケ逃レテ岐阜ニ至リ信忠ノ子ナル三法師ノ供ヲシテ走り清洲ニ入り込メリ扱テ信長ハ尾張ヨリ身ヲ起

シ常々四方ヲ平定スルヲ以テ料見トナシ表ヲカザル美ナルコトヲ喜ハス朝廷ノ家來ニテ或  
 者ガ征夷大將軍トナルヲ勸メシモ信長ハ我レ何ソニハカニ室町ノモトノ號名ヲ引繼クコ  
 トヲセント云ヘリ然レトモ大將士共ニ手柄アレバイツモ急ニ賞メ私シナキ公平ニテ欲ナキ  
 者ヲ採用シ政事ヲ執ルニハ偏頗ガナク獄ニ入ル者ヨリ出シタルアガナヒ金ハ皆橋及ヒ道路  
 ヲ修繕スル費用トシ尤モ佛法ヲ僧メリマヘカド一人ノ僧侶アリ自分ハ神變通力ヲ得タルモ  
 ノト稱ヘ惑セリ愚民ハ此僧ニ從ヒ付キシガ信長ハ呼出シ見テナジリ問ヒ人ニ其僧ノ兩手ヲ  
 持タセソウシテ自分刀ヲ擧ゲ其頭ヲ切り是レテモ神變通力ヲ得ルコトガ出來ルカト云ヘリ  
 又柴田勝家ガ一向ノ賊ノ首ヲ獻上セシニ信長ハ喜ヘル顔色アリ楠友閑其側ニアリ意見スル  
 ニ誰人モ天下ノ人民ナラヌハナシ然ルニ人民ノ死セルヲ喜ブハ天理人道ニ背ケリトテ因テ  
 仁義暴虐ノ善惡ヲ十分ニ論シ申上タリ信長ハホメテ其言葉ヲ納レタリ然ルニ此時ハ室町氏  
 ノ一時ヲ安ンスル政事ノ後ヲウケツギタルコトユヘ死刑ノ嚴法ニテ威光ヲ立テ手ニ入レタ  
 ル土地ハキツト其主ヲ殺シテ領地ヲ我家來ニヤレリ又性質亦タウタガイ多ク何事モ忍ビ行  
 ヒ諸ノ大將ノ舊キ惡行ヲ追ヒ咎メリ故ニ光秀ノ様ナ者ハ皆自分ヨリ安心ガ出來サリシ信  
 長ノ其料見通り爲シ遂ルコト出來ヌ譯ハ斯ルコトニヨルモノナリ

〔文法〕此一段ハ之ヲ終局ト云ヒ全ク本記ノ大段ニシテ織田ノ覇業茲ニ亡ヒ以下ハ自カラ  
 一諸侯ニ過キス故ニ文モ亦茲ニ極マレリ

光秀既定京師欲取安土ヨリ已而專決於秀吉ニ至ル

〔字解〕日野ハ近江〇姫人ハ女中ヲ云フ〇木村某ハ二郎左衛門〇天使來勞之ハ光秀ノ威慮

ヲ懼リ已ムヲ得ス勅使アリシコト〇推山ハ近江〇鷲森ハ紀伊〇鹿橋ハ上野〇鉤川ハ上野〇  
 惠然ハカタシケナク〇篠岡某ハ平右衛門〇徑ハ路ナキ所ヲ通り行クコト〇沿道ハ通路〇嫡  
 長孫ハ正統ナル孫ノ相續者〇志賀高島ハ共ニ近江ノ郡名ナリ

〔講義〕光秀ハ最早京都ヲ定メ安土ヲ取ラント欲シ其日ニ馳テ瀬田ニ至リ書面ヲ城主ナル  
 山岡景隆ニ送レリ景隆ハ其使ノ者ヲ切り瀬田ノ橋ヲ燒キソウシテ逃レタリ光秀ハ兵卒ヲ出  
 シ此橋ヲ修繕セリ初メ安土ノ城中ハ信長變死ノコトヲ聞キタルモマダ體力ナル報知ヲ手ニ  
 入レザルモ人ノ情狀ハサハサハトセリ日ノ暮レニ五六騎アリ馳セテ京都ヨリ歸レリ士民共  
 ハ途中ニ待テ受ケ問ヘハ騎馬武者ハ兩公ハ薨セシト云ヘリ因テ城中大ニミダレリ蒲生賢秀  
 ハ大勢ノ者ヲ取リシツメ敵ヲフセギ守ラントセシモ大勢ノ者ハ一夜中ニ四五度モ流言ニテ  
 驚キ諸ノ大將士共ハ逃ケル者多シ賢秀ソコデ其子ナル氏郷ニ腰カゴト馬五六百ヲ備ヘサ  
 セ夫人以下ノ者ヲムカヘ入レ其領分ナル日野ニ逃レサシタリ女中ノ或者ハ賢秀ニ天主閣ニ  
 アル貨寶ヲ取リソウシテ火ヲ付テ燒キ捨テ賊ニ渡スマジト勸シモ賢秀ハ先君信長公ノ心ヲ  
 盡シ組立テコシラヘラレタル所ナレハ燒クコトヲ忍ビ行フコトハ出來ス其上光秀ハ夫レ或  
 ハ是レヲ燒カン若シ取リ入レテ自分ヲコヤスコトナスルモドウシテ能ク久シク續クヤ今我  
 レガ其貨ヲ取リ入レナバ人ハ此非常ナル國難ニ依リ奪ヒ取リシト評判スル故取ラスト云ヒ  
 木村某ニ此物ヲ守リ番サシテ引キ去リ日野ヲ持テ固メタリ光秀ハ安土ニ入りテ其大將士共  
 ト貨寶ヲ分ケ取リニセリ然ルニ天子ノ使者ガ來リイタハリタルニ出合ヒタレハ光秀ノ意中  
 ハ益ス高ブレリ夫レヨリ使者ヲヤリ光秀ノ痕ノ夫ナル細川忠興ヲ呼ビシガ忠興ハ其使者ヲ

逐ヒ出セリ其友人筒井順慶ヲ呼ビシモ順慶ハ來テズ光秀ハソコデ恐レ京都ニ入り務メテ惠ミアル政事ヲ行ヒ執リ以テ人ノ心ヲ取リ收メントセリ又安土ニ行キ夫レヨリ賢秀ヲ攻メントセリ賢秀ハ使者ヲ伊賀ニヤリ助勢ヲ信雄ニ求メタリ信雄ハ人心ノ計ヲレサル時トテ危ミ疑ヒ出發セズ賢秀ハソコデ人質ヲ送リタレバ信雄ハソコデ軍ヲ出シ椎山ニ宿セリ光秀ハ少シモ軍勢ヲ動カサズ丁度伊賀ノ盜賊ガ起リシニ出合ヒタレハ信雄ハ其譯ヲ進ミ行クコトガ出來ス又信孝ハ初メ大坂ニ在リ信長ノ秘密ナル仰セテ受ケテ軍艦ヲ紀伊ニテ修覆スト云ヒナシ因テ急ニ鷲森ヲ不意ヲ掛ケ光佐ヲ殺サントセリソウシテ此變事ノ報知至リタレバ信孝ハ信澄長秀ト評議シテ取巻ケル兵ヲ解キ去リソウシテ退キ大坂ニ至レリ信澄ハ亦タ光秀ノ娘ノ夫ナリ故ニ叛キ光秀ニ味方シ其子城ニ立籠ル信孝長秀ハサマセマリテ切腹サセシ夫レヨリ光秀ヲ打タントセシモ其兵ガツイヘ亂レ取リ收メルコトナラス此時羽柴秀吉ハ五六萬騎ヲ以テ備中ヨリ至リシニ出合ヒタレハ信孝ハ大ニ喜ビソコデ尼崎ニ集リ軍議セリ然ルニ諸口ノ大將ハ我レ先ニ進マントセリ合ヒテ決セスソコデ信長存命ノ時ノ法ニ因リ敵地ニ近キ者ヨリ順次ニ進ムコトニセリ高山友祥ハ先手トナリ中川清秀ハ此次ニ進ミ池田信輝丹羽長秀ハ又此次ニ進ミ信孝ハ自分四千ノ大將トナリ其後方ニ在リ秀吉ハ後オサヘトナリ光秀ヲ山崎ニテ打チ大ニ破リ光秀ハ誅ニ伏セリ扱テ明智光春ハ安土ヲ守リ敗軍ヲ聞キ城ヲ燒キ坂下ニ走リ其妻子ヲ殺シ切腹ス齋藤利三ナドハ皆捕ヘラレ殺サレタリ扱テ清秀ノ俗名ハ瀧兵衛ト云ヒシガ山崎ノ戰ヒニヨホドツトメタリ因テ信孝ハ馬ヨリ下リ其手ヲ取リテ君ノ力戰セラレタルハ我レ其恩徳ヲ終身忘レシト云ヒシガ秀吉ハカゴノ中ヨリ呼デ瀧兵衛大ニ骨

折リデアリシト云ヘリ清秀ハ筑前守ハハヤ天下ヲ九吞ミニセリト云ヘリ扱テ信輝秀吉ナドハ信長ノ遺骸ヲ本能寺ニテ取リ收メ埋葬シ夫レヨリ清洲ニ行キテ三法師ニ對面セリ柴田勝家佐佐成政ハ長尾景勝ト越中ニテ對陣シ魚津ヲ拔取リシガ此變事ヲ聞キ兵ヲ取リ收メテ歸リ來リ光秀ヲ打タントシ柳が瀬ニ至リテ勝チシ評判ヲ得タルユヘス清洲ニ行ケリ瀧川一益ハ厩橋城ニ在リ是月ノ七日ニ此變事ヲ聞キタリ然ルニ組ミ下ノ大將士共ハ斯ル凶變事故アルトキニハ人ノ心ガ油斷ナラス夫レ故此事ヲ秘密ニシ更ニ諸口ノ客分ノ大將ノ人質ヲ取リ收メ然ル後ニ他ノ事ニカコツケテ西ニ上ラント云ヘリ然ルコト一益ハ此事ハドウシテモ終リ迄秘密ニ隠スコトガ出來ヌヘ我ヨリ此事ヲ告ケ知ラスカ上分別ナリト云ヘリソコデ直様觸レテ傳ヘ諸口ノ客分ノ大將ヲ呼寄セ此變事ヲ告ケ事ハヤ此場合ニ立至レリ我レ此地ヲ守ルト守ヲナイトハ諸君ノ計畫スル所ニアルナリ我ハ此上諸君ヨリ差出セル人質ヲ返サント云ヘリ客分ノ大將ハ皆相互ニ管領ニハ誠ノ心ヲ推シ出シ我輩ヲアシラハル我輩ハ誓テ互ニ背クマシト云ヒソコデ重子テ人質ヲ差シ入レンコトヲ請ヘリ一益ハ禮ヲノベテ其人質ヲ歸シタリ明日變事ノ報知ハ四方ヨリ至レリ北條氏直ハ信長ノ死セシ變ニ乘リ込ミ一益ヲ打ダントセリ一益ハソコデ組下八千人ヲ引連レ鉤川ニ陣ヲ張ル諸口ノ客分ノ大將ハ萬騎ヲ以テ來リ助ケ打テ敵ノ一將ヲ走ラセリ氏直ハ全軍ヲ以テツイデ至レリ一益ハ客分ナル大將ニ向ヒ諸君ノ惠ミアル一戰ニテ休息アレ我レ請フ代リ進マント云ヒ進ミ戰ヒシガ利アラス其大將ナル篠岡某ナト二百人ハ止マリテ死セリ一益ハ厩橋ニ歸リ盡ク客分ノ人質ヲ返シ信濃ヲ通リテ西ニ行キ使ヲヤリ通路ノ城主ニ告ケタリ真田昌幸木曾義昌ハ皆ナ人質ヲ送リ兵ヲ

出シ一益ヲマモリ尾張ニ達セリ扱テ河尻鎮吉ハ甲斐ニ在リシガ申斐ノ國ハ亂レ叛者アリ此  
 時徳川氏ノ使者來リシガ鎮吉ハ其アヤシキ心アルカト疑ヒ此使者ヲ殺セリ鎮吉モ亦夕國人  
 ニ殺サレタリ又森長可ハ信濃ニ在リシガ諸人質ヲ連レテ美濃ニ入り此人質ヲ切リ殺セ  
 リ前田利家ハ能登ヲ定メ丹羽長秀ハ若狹ヲ定メシガ皆兵ヲ取り收メ秀吉ト清洲ニ集マリ評  
 議セリ扱テ三法師ハ信長ノ正統ナル孫ニ當ルヲ以テ立テ、跡繼キトシ名ヲ秀信ト改メソウ  
 シテ安土ニ居リ近江三十萬石ヲ領分トシ其餘リハ諸大將ガ分ケテ領地トシ秀信ノ生長ヲ待  
 テリ信雄ハ尾張ヲ領分トシ信孝ハ美濃ヲ領分トシ勝家ハ長濱ヲ領分トセリ長秀ハモト若狹  
 ナ領分トシ其上志賀高島ヲ并セ領分トセリ信輝ハ兵庫尾崎ヲ并セ領分トシソウシテ秀吉ハ  
 播磨丹波但馬因幡ヲ領分トセリ秀吉ハ勝家長秀信輝ト交代シテ役人ヲ京都ニ置キタリシモ  
 ハヤ事々ハ何レモ秀吉ノ心ニテ決シ定メリ

**〔文法〕**此一段ハ之ヲ補記ト云前段ノ遺事後事ヲ補足シ以テ終始ノ跡ヲ見ルモノトス故ニ  
 事ハ畧シ節ハ多シ是レ其勢ナリトス

**秀吉國最富兵最强ヨリ池田堀森氏皆有分地ニ至ル**

**〔字解〕**矜貴自持ハ高ク構へ尊大ニシ謙遜セザルコト○制馭ハ自由ニ押へ使フコト○復讐  
 之功ハ山崎合戦ヲ云フ○攘而沒之ハ手柄ヲヌヌミ取込ミテシマフコトヲ云フ○篠山ハ伊勢  
 ○幸田某ハ彦右衛門○三七君ハ信孝ノコトニテ俗字ナリトス○堀ハムリニ引止メルコト○  
 府中ハ越前○良人ハ妻ガ夫ヲヨフ言葉ナリ○文荷ハ中村氏○内海ハ尾張○城武ハ虎ノ目ヲ  
 鷹ヲスチ城ト云フ乃チ荒武者ナリ○鐵楯ハカナ棒ナリ○其地ハ北伊勢五郡○柴田氏地ハ越

前○分地ハ配分ノ土地

**〔講義〕**秀吉ノ領國ハ最モ富ミ兵力ハ最モ強シ故ニ高ブリ尊大ニセリソウシテ秀信ハ幼キ  
 小供ニシテ雄信ハ心暗ク氣象弱シ皆秀吉ヲ自由ニ制統スルコト出來サリシ扱テ信孝ハヒイ  
 デタル氣象アリテ我が家ノ事變ニ出合ヒテ我家ノ奴隸ハ長シタル者ヲ捨テ幼キ者ヲ立テ世  
 次キトシ我レ勝チニ餘リノ土地ヲツカミ取り其上我ト信雄トハ同年ニ生レ將ニ月日ノ少シ  
 後レタル計リニテ兄弟ノ名アルマデナリ我レハ明智ヲ殺シ父ノ讐ヲ復セシ手柄アルニ然ル  
 ニ秀吉ハソレヲヌヌミテ手柄ナキモノトセリ其天下ヲ奪ヒヌヌムノ勢ハハヤ成就セルモノ  
 ナリ早ク誅ヲ如ヘサレハ後々又押へ定ムルコトナラスト云ヒソコデ内々ニ勝家一益ト共ニ  
 秀吉ヲ打タント相談シ又人ヲヤリ長秀ニ秀吉ヲ打ツコトヲ云ヒ入レタリ然ルニ長秀ハ聞入  
 レサリシ秀吉ハ此事ヲ聞込ミソコデ信雄ニ心ヲ結ヒ付ケ急ニ兵ヲ繰出シ信孝ヲ岐阜ニテ攻  
 メタリ此時岐阜ノ兵ハ少ナキユヘ長秀ハ信孝ニ勸メ其母及ヒ乳母ヲ出シ人質トシテ和睦セ  
 リ同シ十一年ノ正月ニ信雄ハ信孝ノ御方ナル北畠具親ヲ篠山ニ攻メテ此城ヲ落シ夫レヨリ  
 秀吉ト共ニ一益ヲ長島ニテ攻メタリ其二月ニ勝家ハ柳カ瀬ニ出軍セリ秀吉ハ自分テ赴キ向  
 ヘリ其四月ニ信孝ハ復タ兵ヲ起シ勝家一益ニ味方セリ秀吉ハ信孝ノ母ヲ安土ノ城下ニ殺セ  
 リ乳母ノ子幸田某アリ岐阜ニ在リ母此幸田ニ誓面ヲヤリ遺言スルニ家來タル者ハ身ヲ君ノ  
 爲メニ殺スハ大義ト云フモノナリ親カ子ニ先立チテ死スルハ人倫ノ常ノ道ナリ其方三七君  
 ニ奉公シ其大義ヲ行へ人倫ノ常ノ道ヲ以テ自分ニテ明ラメ我レガ捕ハレ居ル故ニテニタ心  
 チ持ツマシト云ヘリ秀吉ハ幸田ヲ招キタルモ來ラズソコデ乳母ヲ張リ付ケニセリ秀吉ハ夫

レヨリ岐阜ヲ取巻キタレハ信孝ハ戰ヒ破レ幸田兄弟ハ力戰シテ打死セリ此時ニ當リ長秀以下諸ノ大將ハ皆秀吉ニ御方シ秀吉ノ爲メニ勝家ヲ防ケリ勝家ハ佐久間盛政ニ中川清秀ヲ不意打シテ殺サセ兵ヲ取り收メ速カニ歸リ來ル機云ヒ合メタルモ盛政ハ勝家軍ニ慣レ誇リテ歸ラサリシ因テ秀吉ハ堀尾吉晴及ヒ降參セシ大將ナル稻葉通朝氏家行廣ナドニ信孝ニ備ヘサセ自分ハ馳セ行キテ盛政ヲ打テ取りタリ勝家ハ盛政ガ我が言葉ヲ用ヒス案ノ如ク破レテ取リタレハ我レハ自分ニテ行キ死ヲ決シ戰ハント云ヒソコダ其兵ヲシラベシニ兵ハハヤ逃ケ落子ナル者ハ僅ニ三千ナリシ因テ諸ノ大將ハ皆退カシコトヲ勸メシモ勝家ハ我レマヘカドヨリ小勢ニテ大勢ノ者ヲ打テ勝チタルコトハ度々ナリシ諸君ハ如何ソ我レヲ無理ニ引止ムルヤト云ヘハ家來ナル毛受勝介ハ先キノ時ニハ君ガ引連レタル軍勢ハ皆ナ美濃尾張ノ勇卒ナリ今ハ北國ノ兵ヲ連レラレ以前ヨリ附從フ者ナラ子バ皆逃ケ落タル譯柄ナリ一旦大ヒニ破レタル餘リノ兵ガ何ニトテ敵ノ矢先ヲシク力ガアロウヤ私ハ君ノ差物ヲ乞ヒ受ケ君ト偽リ稱シ打死スルユヘ君ハ逃レテ北ノ莊ニ入り靜カニ御自分ノ計トナサレヨト云ヘリ因テ勝家ハ此議ニ從ヘリ秀吉ハ兵ヲ出シテ追カケ打チ其差物ヲ見テ大ニ驚キイソギ備チ立テ直シテ取巻ケリ勝介ハ大ニ呼ハリ柴田勝家ハ此所ニテ死スト云ヒ其兄ト皆力戰シテ死セリ勝家ハ其スキ間ヲ得テ逃ケ延ヒ府中ヲ通り前田利家ニ對面シ君ハ我が爲メニ力ヲ出シ助ケラレシ禮ノ云ヒ様モナキコトナリ我カ天命ハユキツマリ此有様ニ立至レリ復タ何言モ云フマジ今我ハ空腹ナリ請フ飯ヲ賜ハレヨト云ヘハ利家ハ膳ヲ出セリ扱テ勝家ハ食ヒ仕舞テヨキ馬ヲ借用シテ出タリ利家ハ從ヒ共ニ行カントセシモ勝家ハ手ヲフリ否ナ否ナ君ハ

秀吉ト親密ナリ我レヲ心ニ懸ケラレナト云ヒ夫レヨリ北ノ莊ニ歸リ其大將ノ敵ト縁組アルモノヲサトシ皆敵ノ方ヘ遣レリ此時留マルコト願フ者九人ナリ扱テ秀吉ハ來リテ城ヲ取巻クコト五六重ナリ勝家ハ夜中ニ大將士共ト天主閣ニテ酒盛リシ歎キ悲ミ我レ先君ノ御恩ヲ返サントセシモトウドウ猿ノ面ヲセル藤吉ニ困メラル何トテ天命アラサランヤト云ヒ扱テ其妻ハ信長ノ妹ナレハ勝家ハ逃レ去ラソウトスルモ妻ハ泣テ妾ハ去年ノ秋ニ岐阜ヲ出テシヨリ最早身ヲ我夫ニマカセリ今日ノ如キ事ハ以前ヨリ覺悟ユヘドウシテソ逃ルコトアラシト云ヒ是ニ於テ夫妻ハ別レノ盃ヲ傾ケ明ケ方ニ至リ刃物ニテ自害シ枕ヲ同フシ死セリ侍臣ナル文荷ハ火ヲ閣ニ付ケテ從ヒ死セリ扱テ是時ニ當リ信雄ハ岐阜ヲ取巻キシガ城中ノ兵ハ崩レ亂レタル故ニ信孝ハ内海ニ出奔セリ然ルニ信雄ハ人ヲヤリ差迫リテ自害サセタリ其五月ニ秀吉ハ佐久間盛政柴田權六ヲ京都ニテ切レリ盛政ハ元來荒武者ニテ戰ヒノ毎ニハ鐵ノ棒ヲ用フ自身ニテ敵陣ヲ破レリ因テ人ガ呼名シテ鬼盛政ト云ヘリ扱テ刑セラル、搦ニ臨ミ我レ修理ノ言葉ヲ聞カザリシヲ後悔セリカリソメニモ修理ノ言葉ヲ聞入レシナラハ秀吉チ今我ノ刑セラル、如キ目ニ逢サンモノト云ヘリ修理ハ勝家ノコトナリ其六月ニ一益ハ秀吉吉ニ降參セリ秀吉ハ近江ニ追放シ信雄ニ一益ノ土地ヲ取ラセタリ又長秀ハ自分ヲ助ケシニ依リ柴田氏ノ土地ヲ取ラセタリ又池田輝森氏モ皆配分ノ領地ヲ受ケタリ

**〔文法〕** 此一段ハ之ヲ承接ト云ヒ前段ノ意ヲ繼承シ來リ以テ記事ヲ進ムルモノトス此中小節アリ其体格ハ一ナラサルモノトス

**既而秀吉欲激信雄除之ヨリ執臣禮如故信雄大喜ニ至ル**

〔字解〕激ハ向フノム子ザハリニナルコトナシテ立腹サスルコト○將不利トハ不爲ナルコトヲセントスルヲ云フ○松島ハ伊勢義冬ノ居城ナリ○先者ハ亡父ヲ云フ○木造ハ本領分ノ領城ハ伊勢○蟹江小牧犬山ノ三所ハ尾張○利井竹鼻ハ美濃○菅生前田下市大野ノ四所ハ尾張○後死於北陸ハ又秀吉ニ越前ニ追放セラレテ死セリ○外山ハ越中○桑名ハ伊勢

〔講義〕其後秀吉ハ信雄ニ胸サハリナル言ヲ云ヒ彼レニ手出シサシテ除キ去ラントシ出處ナキ風聞ヲ立テサセ羽柴ハ北畠氏ニ不爲ニナルコトヲ企テ、居ルト云ヘリ同シ十二年ノ正月ニ諸ロノ大將ハ安土ニ年賀シ皆序デニ信雄ニ對面セリ獨リ秀吉ハ大津ニ至リナカラ入見セサリシ因テ信雄ハ立腹セリ然ルニ諸ロノ大將ハ中ニ入り和睦シテ立腹ヲ解カセ三井寺ニテ盟ヘリ扱テ信雄ノ大將ナル岡田重善津川義冬淺井多宮瀧川雄利ハ皆何レモ武勇者ナリ秀吉ハ盟ヒニ先キ立テ四人ヲ招キ引入レルニ手厚キ利益ヲ以テセリ因テ三人ノ者ハ承知セルモ獨リ雄利ハ表面ノミ承知シ盟ヒノ場席ニテ信雄ニ告ケタレハ信雄ハ驚キ馳セテ長島ニ歸リ夫レヨリ秀吉ヲ打タンコトヲ評議セリ然ルニ三人ハ打ツコトヲ宜シカラズト云ヘリ信雄ハ我レガ懐ツテノ下郎ヲ殺スハ容易ナルコトナリ其方違ハドウシテ我ヲ無理ニ止メルゾト云ヘリ因テ三人ハ病氣ト云ヒ立テ出動セサリキ其三月ニ信雄ハ甲武者ヲ伏セ隠シ三人ヲ呼出シテ殺シ兵ヲ分ケテ其領分ヲ攻メ松島ヲ拔キ取リ此土地ヲ雄利ニ賜ヒ扱テ加勢ヲ徳川氏ニ求メタリ初メ徳川氏が安土ニ來リシ折リ信長ハ家康ニ界府ニ游ハシタリ然ルニ信長ノ殺害ニナリシヲ聞キ走リテ國ニ歸リシガ是ニ於テ兵ヲ出シテ信雄ヲ助ケリ信雄ハ又池田信輝及ヒ其二人ノ娘ノ夫ナル森長可堀秀政ヲ招ケリ秀吉モ亦タ信輝ヲ誘ヘリ扱テ信輝ノ子ナル

輝政ハ長島ニ人質トナリシガ信雄ハ此質ヲ返シヤリ先者ハ君ヲアシテウコト最モ手厚カリシ故ニ君ハ屹度我ニ負クマジ夫レニ我レ其人質ヲ取リ居ルハ是レ君ヲ疑フナリト云ヘリ信輝ハ早ヤ其人質ヲ取リ入レゾコデ秀吉ニ味方シ又瀧川一益ニ進メ込ミテ秀吉ニ味方サセ兵ヲ集メテ木造ニ楯籠リ元ノ領地ヲ取リ返セリ織田信包蒲生氏郷關萬徹モ皆ナ一益ニ味方シテ嶺城ヲ攻メタリ城ノ大將ナル佐久間正勝ハ一部ノ大將ナル山口重政ナドト固ク守リ防グリ敵ハ我が助勢ノ兵至レルヲ聞キ取巻ケル兵ヲ解キ去レリ正勝ハソコデ長島ニ歸リ又蟹江ヲ守レリ信雄ハ清洲ニ在リテ徳川氏ト兵ニ萬ヲ合シ小牧ニ陣取リ秀吉ハ十二萬人ニテ犬山ニ陣取レリ其四月ニ秀吉ハ信輝長可ニ參河ヲ不意打サセシニ信雄ハ徳川氏ト迎ヘ打チテ二人ノ大將ヲ打取リタリ秀吉ハ又筒井定次九鬼嘉隆ニ松島ヲ攻メサセ一ヶ月餘リナリシガ雄利ハ徳川氏ノ大將ナル服部正成ト持子固メテ防ケリ然ルニ定次ハ和睦ノ相談アルヲ以テ城ヲ渡シソウシテ退ケリ秀吉ハ嶺神戸利井竹鼻ノ五六城ヲ拔キ取リ退テ大垣ニ陣ヲ張レリ其六月ニ信雄ハ正勝ニ菅生ニ城ヲ築カシタリ一益ハソコデ蟹江ノ留守ナル前田種利ヲ利ヲ以テサソヒ降參サセタリ種利ノ二子ナル長種定利ハ前田下市ノ二ツノ取手ヲ守リ山口重政ハ大野ノ取手ヲ守レリ二子ハ皆ナ降參セシユヘソレヨリ重政ヲ招キ其方ノ母ガ蟹江ニ在リ降伏ヲ聞入レサレハ其方ノ母ヲ殺スト云ヘリ重政返答スルニ我レ命令ヲ受ケ城ヲ守ルヲ知ル其外ノ事ハ知ラヌナリ何トテ君達ノ人ノ顔ニテ獸ノ如キ行ヒテ手本ニスルコトガ出來ヘキヤト云ヘリ因テ一益ハ嘉隆ト差シ迫マルニ兵艦ヲ以テセシニ重政ハ松明ヲ投ケ燒キ立テ、追ヒ散ラセリ因テ敵ハ方向ヲカヘテ下市ニ赴キシガ又打テ走ラセタリ信雄ハ徳川氏ト來リ



助ヶ前田下市ヲ拔キ取リ長種ヲ走ラシ定利ノ首ヲ切り大ニ重政ヲ賞シ夫レヨリ盤江ヲ取巻  
ケリ其七月ニ一益ハ種利ヲ切り其首ヲ持テ降參セリ信雄ハ一益ノ死罪ヲ宥メタレハソコテ  
本造ニ走り歸レリ城ノ大將ナル富田知信ハ疑フテ入レサレハ一益ハソコデ京都ニ走り後ニ  
北陸ニテ死セリ其八月ニ秀吉ハ又尾張ニ入り萬徹氏郷ニ伊勢ノ諸ノ城ヲ攻メサシタリ佐  
佐成政ハ兵ヲ外山ニ起シ遠クヨリ信雄ニ味方シ前田利家ヲ攻メテ勝タサリシ其十一月ニ秀  
吉ハ八萬人ヲ以テ伊勢ニ入りタレハ信雄ハ出テ、對陣セリ秀吉ハ人ヲ遣リ和陸ヲ請ハセタ  
レハ信雄ハ其請ヲ許シ桑名ノ城下ニテ盟ヒテ爲セリ此時秀吉ハ表向キ信雄ヲ尊ヒテ家來タ  
ルノ禮儀ヲスルコト從前ノ通りナレハ信雄ハ大ニ喜ヒ満足セリ

〔文法〕此一段ハ本記ノ後記第一ト云ヒ已ニ終局ヲナシタレハ以下ハ只補記ノミ後記ノミ  
其ニ其体ハ皆客ニ入レリ

成政未之知也ヨリ遂就正則爲其國老ニ至ル

〔字解〕楯ハ雪中ヲ行ク具ナリ○兼行ハ晝夜共行クコト○深志下諏訪ハ共ニ信濃○五國ハ  
參遠駿甲信○倨ハ横柄ナルコト○且知北地不便ハ山谷險阻且ツ雪深ク往來ガ出來ヌヘハ乃  
チ使者ヲ遣リ助勢ヲ辭セシナリ○有忠功ハ明智ヲ誅セシ手柄ナリ○枉意ハ本意ナラスモ○  
犯軍法ハ鎮西ノ役○松任ハ加賀○成田某ハ助九郎○葦山ハ伊豆○文祿ハ後陽成帝ノ年号○  
大野ハ尾張○會津ハ陸奥○織田氏ハ信長ノ女○脅ハ威勢ヲ以テ押シ付ケルコト○慶長ハ後  
陽成帝ノ年号○宇都宮ハ下野○家奴ハ又ハ下郎○澤山ハ近江ニテ石田ノ居城○木曾川ハ美  
濃信濃ノ界○勞問ハ子ギラヒ音連レルコト

〔講義〕扱テ成政ハマダ此和陸ノ事ヲ知ラズ徳川氏ニ就キ相談ヲ爲シ秀吉ヲ打ダント企ダ  
テソコデ病氣ト云ヒ爲シ引籠リ人知レズ忍ビテ壯士百餘人ト雪中ヲ厭ハズ信濃ニ入レリ矢  
照側付ノ家來ヲ外山ニ留メ置キ膳部ヲ運ビ諸ノ伺ヒ事ハ平常ノ通りニサセ扱テ我が往復  
ヲ日積リスルニ二十日ヲ過キス利家ハ屹度覺リ知ルコトナシ若シ覺リ知レハ兵ヲソロヘヨ  
其時分ニハ我ハ早ヤ歸リ來ラント云ヘリ是ニ於テ楯ニ乘リ晝夜ヲ兼子テ行キ通りシ所ハ皆  
山谷ユヘ絶ヘテ人家ノケムリナシ然ルニ一軒ノホゴリノ家アリ此家ニ入りタレハ楯夫ハ大  
ニ驚キバケ物カト思ヘリ從フ者ハ我等ハ越中ヨリ深志ニ赴ク者ナリ其方案内者トナレ我重  
ク其方ニ物ヲ賜フト云ヘリソコデ楯夫ハ柴ヲ燒キ身ヲアブラセ道案内シテ下諏訪ニ至リ又  
飛脚ヲヤリ徳川氏ニ告ケサセタリ因テ徳川氏ハ人馬ヲ遣リテ迎ヘタリ其十二月ニ遠江ニ至  
リ説キ願クハ君ハ五ヶ國ノ兵ヲ起シ我ハ亦々越中ノ兵ヲ起シ兩雄兵力ヲ合セ大鼓ヲ打チテ  
進ミ西ヲ征セハ屹度秀吉ヲ生捕リニセント云ヘハ徳川氏ハ其言葉ヲ横柄ナリトシ其上ニ北  
地ハ軍勢ヲ出シ助グルニ便利デ無キコトヲ知リソコデ斷ハレリ成政ハ夫レヨリ尾張ニ行キ  
信雄ニ今一度旗擧ケヲ勸メタリ然ルニ信雄ハ聞キ入レズ因テ成政ハ思ハクカハズレテ歸レ  
リ信雄ハ從三位ニ叙シ參議ニ任セリ同十三年正三位ニ進ミ大納言ニ移レリ是レヨリ以前  
ニ丹羽長秀ハ秀吉ヲ以テ復讐ノ手柄アリト爲シ本意ナラズモ助ケタリ此時秀吉ノ勢力ハ織  
田氏ノ上ニ出ツルヲ見テ大ニ後悔シ病氣ニ事ヨセテ切腹セリ其子ナル長重ハマダ年少ナリ  
シガ舊ノ家來共ハ相共ニ計リ合セ旗擧シテ長秀ノ志通り繼ギ行ハントセシガ謀計ガ漏レタ  
リ其八月ニ秀吉ハ北ノ方成政ヲ攻メタリ成政ハ迎ヘ戦ヒ破レテ降參セリ秀吉ハソコデ越中

ナ前田利家ニヤリ越前ヲ堀秀政ニヤリ長重ニ若狭ヲ返シヤレリ同シ十五年ニ秀吉ハ長重ガ軍法ヲ犯セルユヘ若狭ヲ取上ケ引下グテ松任ノ城主トナシ五萬石ヲ給セリ家來ノ成田某ハ立腹甚シク其友人ニ向ヒ我レ戰爭ヲ起サントス誰カ我ニ組スル者ナルヤト云ヘリ大勢ノ内ニ一人モ返答スル者ナケレハ成田ハ罵リ皆人デナイト云ヘリ秀吉此事ヲ聞込ミ人ヲ遣リテ成田ヲ殺シタリ此歳ニ秀吉ハ成政ニ肥後ヲ賜ヘリ然ルニ肥後ニ盜起リタレハ秀吉ハ立腹シテ迎ヘ切腹サセタリ扱テ信雄ハ從二位内大臣ニ昇レリ秀吉ハ信雄ノ領地ガノド首ニ當レル所ナルユヘ移シ替ヘントシマダ行ハサリシ同シ十八年ニ秀吉ハ北條氏ヲ打チ信雄ハ兵一萬五千ニテ助ケ韭山ヲ攻メタリ此軍事平定ノ後秀吉ハ徳川氏ヲ關東八州ヲ領分トサセ徳川氏ノ舊領五州ヲ信雄ニ與ヘントセリ然ルニ信雄ハ此國替ヲ斷リ尾張伊勢ハ我が故キ領地ナリ居スハルコトガ出來ルナラバ十分ナリ押テ大ナル領地ヲ望マンヤト云ヘリ扱テ秀吉ハ自分ヨリ領地ヲ受ケルヲ難有ガラヌヲ立腹シソコデ二州ヲ取上ケ此地ヲ自分ノ姪ナル秀次ニヤリ信雄ヲ出羽ノ秋田ニ追放セリ又明年信雄ヲ伊豫ニ移セリ山口重政ナドハ皆徳川氏ニ奉公セリ文祿元年ニ秀吉ハ信雄ヲ大坂ニ呼ビ其子ナル秀雄ニ大野五萬石ヲヤリ信雄ハ退ヒテ伏見ニ居リ髪ヲ剃リテ常眞ト云ヘリ常眞ノ弟ナル次九ハ信長ノ存命ノ時ヨリ秀吉ノ養子トナリ名ヲ秀勝ト改メタリ此秀勝ニ丹波ヲ領地トサセ左近衛少將トナレリ同シ四年ニ秀勝ハ死去シ跡續キナキユヘ國ヲ沒收セリ此歳ニ蒲生氏郷ハ死去セリ氏郷ハ幼キ時ヨリヒイデサトク信長ハ其人物ヲ知リテ引キ上ゲ十餘萬石ヲヤリ娘ヲ妻トナシタリ秀吉モ亦役ヲ負シ付ク

ルニ一方一面ヲ守リ引受ケル大役ヲ以テセリ因テ段々ト領地ガ加ハリ百萬石ニ達シ會津ヲ取リ領メ居レリ其後秀吉ハ百萬石ヤリシヲ後悔セリ石田三成ハ秀吉ノ心ヲ知リ氏郷ハ謀反ノ心アルトザン言シタリ故ニ毒ヲ盛り飲マシ病氣作リテ死セリ孤子ナル秀行ハ家ヲ續ゲリ秀吉ハ其後家ナル織田氏ハ美人ナルヲ聞キ取寄セ妾トセントス然ルニ織田氏聞入レズ因テ秀吉ハ威勢ヲ以テ無理ニ引寄せントセリ又家來モ何レモ秀吉ニ從フヲ勸メシガ織田氏ハ髪ヲ剃リ死ナカケテ夫ニ背カヌヲカヘリ因テ秀吉ハ立腹シ慶長三年ニ他ノ事ニ寄セ付ケ其領地八十二萬石ヲ削リ取リ秀行ヲ宇都宮ニ移セリ此時ニ當リテ秀信ハハヤ生長シテ中納言トナレリ因テ秀吉ハ岐阜ニ移シ領分ハ從前ノ通りニセリ扱テ秀吉ハ死去シ子ナル秀頼ガ跡續ギトナリ徳川氏ハ天下ノ政事ヲ假リニ取扱ヘリ然ルニ上杉景勝ハ石田三成ト徳川氏ヲ除キ去ランコト示シ合ハセタリ同シ五年ノ六月ニ徳川氏ハ諸ノ大將ヲ引連レ上杉氏ヲ攻メタリ然ルニ秀信ハ樂ミ遊ビ物毎ニオゴリ夫レ故國ノ費用ユキツマリ其譯ヨリ軍勢ニ從フコトナラサリシ其七月ニ石田三成ハ兵ヲ關西ニ起シ徳川氏ヲ追駆ケタリ人ヲ使ニ遣リ秀信ヲオドシ岐阜ハ東ニ下ル道ノ先ニ當レリ夫レ故降參セ子ハ其時コミダニスルト云ヘハ秀信ハ疑ヒ恐レ三成ヘ附キ從ハントセリ然ルニ老ヒタル家來ノ木造具康ハ意見スルニ公ハ右府ノ正統ナル孫ノ身ヲ以テ反テ豊臣氏ノ家來ニ使役セラル、ヤト云ヘリ去レド秀信ハグズグズシテ決斷ガ出來ヌ因テ具康ナドハ此事ヲ前田玄以ニ相談センコトヲ請フ玄以ハ此時ニ京都ノ町奉行タリ扱テ玄以ハ速カニ東ニ向ヒ家康ニ從フコトヲ勸メリ茲ニ具康ハ馳セ歸リシガマダ歸ラヌ先キニ左右ナル近臣ハ我レ一ト西ノ軍ニ味方センコトヲ勸メタリ三成ハ又黃

金百枚ヲ賄賂ニ送り其上大ナル領地ヲ餌ニ飼ヒタレハ秀信ハトウドウ三成ト澤山ニテ誓約  
 ナセリ具康至リテナグキ恨ミ因テ又三成ヲ引寄せ殺サンコトヲ請フモ許サレストウドウ  
 西軍ノ爲メニ岐阜ヲ守レリ尾張美濃ノ諸ノ城ハ秀信ノ西軍ニ御方セルニヨリ多ク西軍ニ  
 付キタリヤガテ東軍ハ返リテ清洲ニ至レハ秀信ハ兵ヲ出シ木曾川ヲ防ケリ具康ハ我兵少勢  
 ナリ請フ壁ヲ堅固ニシ後ヨリノ加勢ヲ待テト云ヒシガ關入レズ此時東軍ハ川ヲ渡リテ來リ  
 戦ヒ逃クルヲ追テ城ニ近付ケリ秀信ハ兵ヲ分ケテ外曲輪ヲ守レリ具康ハ小勢ノ兵ヲ引分ケ  
 ルコトハ出來ス請フ唯一ニ内城ヲ守ラント云ヒシガ又關入レズ城ハトウドウ落テ具康ハ力  
 戦シテ疵ヲ受ケ秀信ハ降參シ後高野ニ逃レ五六年ヲ經テ死セリ東軍ノ大將ナル福島正則ハ  
 人ヲ遣リ具康ヲイタハリ問ハセリ其後前田氏ハ採用セントシ手厚キ諒ヲ以テセシモ具康ハ  
 斷ルニハ福島公ハ早ヤ私ノ人物ヲ知レリト云ヒトウドウ正則ニ從ヒ其國家老トナレリ

**〔文法〕** 此一段ハ後記ノ第二段ニシテ前段ヲ繼承スルモノ、如キモ亦自カラ体面ヲ異ニセ  
 リ故ニ前段ニ附屬スル能ハズ以テ段ヲ分ツ所以ナリ

**信雄在伏見徳川公之東征ヨリ近由信長之功德也ニ至ル**  
**〔字解〕** 詭ハ味方ニヒキ付ケルコト○中表之親ハ父ノ姉妹ノ子ヲ外兄弟ト云フ母ノ兄弟ノ  
 子ヲ内兄弟ト云夫レ故信雄ニトレハ外親ナリ中表ハ乃チ内外ナリトス○一乗谷ハ越前○天  
 滿ハ大阪○内兄ハ母方ノ兄○再背ハ三成ニ黨セシニ對シ再ト云フ○元和ハ後水尾帝ノ年号  
 ○虛實ハ様子○從子ハ子也○從父ハチチナリ一説ニ從父ハ誤ナリト云フ○寛永ハ後水尾帝  
 ノ年号○有故ハ山形大貳ガ事ニ連坐スルヲ云フ

**〔講義〕** 此時信雄ハ伏見ニ在リシガ徳川氏ノ東ノ方ヲ征伐スル時秀雄ハ病氣ニテ從ハサリ  
 シ因テ三成ハ信雄ヲ引キ込マントセルモ信雄ハ斷ルニ兵ナキヲ以テセリ因テ約束シ金千枚  
 ナ送りテ兵ヲ呼ヒ寄せヨ又此事ガ出來上リタラバ尾張ヲ領地ニ遣スト云ヘリ信雄ハソコデ  
 味方シ金ヲ請ヒタレバ三成ハ銀千枚ヲ送レリ信雄ハ金ノ約束ナルニ銀ヲ送レリ去レバ尾張  
 ノ約束モ詐リナルヲ知ルト云ヒ秀雄ヲ呼寄せテ相談セリ秀雄ハ力メ意見シテ止メリ扱テ秀  
 雄ハ死シ跡續ギナケレバ徳川氏其領地ヲ取リ上ゲ信雄ノ事ハ問ハサリシ信雄ハ移テ京都ニ  
 居リトウドウ大阪ニ移レリ是レ秀頼ノ母ト中表ノ親族ナリシユヘナリ初メ信長ノ妹ガ淺井  
 長政ニ嫁入シ三人ノ娘ヲ生ミ二度目ニ柴田勝家ニ嫁入セリ勝家ハ死スル場合ニ人ヲ遣リ三  
 人ノ娘ヲ一乗谷ニ隠サセタリ然ルニ秀吉ハ取メテ育テシニ皆別嬪ナリ秀吉ハ自分ガ其  
 長女ヲ取リ次女ハ京極高次ニ嫁入サセ三女ハ少將ナル秀勝ニ嫁入セリ秀勝死シテ改メテ徳  
 川氏ノ婦人トナル長女ハ秀吉ニ氣ニ入り秀頼ヲ生ム母子共ニ大阪ニ居レリソコデ信雄ヲ迎  
 ヘ天滿ノ屋敷ニ居ラセリ同シ十九年ニ秀頼ノ付キ役ナル片桐且元ハ關東ニ使ニ往キテ歸リ  
 シガ或ル人ハ且元ヲ淺井氏ニザン言セシカバ淺井氏ハソコデ信雄ヲ引キ寄せ人ヲ以テ説キ  
 且元ハ關東ト謀議ヲ爲シ我が母子ヲ計リ居レリ我ハ且元ガ歸ルヲ待チ甲兵ヲ伏セテ且元ヲ  
 殺シ夫レヨリ兵ヲ起サントス内兄我レガ爲メニ大將トナレト云ヘリ信雄ハ驚キ是レ大事ナ  
 リ其上彼レノ謀叛ノ有様モマダ見ヘス請フツラ思ヒ考ヘラレト云ヘリ淺井氏此事ヲ  
 聞キテ喜ハズ二度ト請ヒ從ハヌトキハ先ツ此老翁ヲ殺シテ露顯ヲ防ガント云ヘリ然ルニ  
 下ノ女中ガ信雄ト私通ノ故ヘアリ茶ヲサ、ゲテ出テ信雄ノ耳ニ口ヲ付ケ此事狀ヲ告ケタリ

扱テ淺井氏ハ二度目ニ請ハセタレバ信雄ハ表面丈々承知シ事最早此場合ニ立至ラバ我レド  
 ウシテ固ク斷ハラシヤ今我ノ勢力ハ少ナキモ亦タ一萬ノ大將トナリ指揮ノ仕方モ固ヨリ熟  
 練スル所ナレハ今ヤ年老ケタリトモ是レデモマダ能ク一ノ方面ニ當ルコトガ出來ルト云ハ  
 リ淺井氏ハ大ニ喜ビ歸リテ報知ヲ待タセタリ信雄ハ屋敷ニ歸リ其下々ニ向ヒ我ドウシテ二  
 度ト徳川ノメグミヲ背カルヘキト云ヒソコデ京都ニ走リ人ヲ馳セテ且元ヲ道ニ待テ受ケ要  
 心サセタリ且元ハ此内報アリシユヘ死ヲ免レタリ扱テ信長ノ弟ナル長益ハ秀吉ニ從ヒ大和  
 ノ二萬石ヲ領シ從四位下侍從トナリ髪ヲ剃リテ有樂ト云ヘリ淺井氏ノ母方ノチヂナルヲ以  
 テ大坂ニ在リ大野治良ナドト心ヲ弁セ秀頼ヲ助ケテ東軍ヲ防キ城中ノ者ハ長益ニヨリ頼メ  
 リ和睦ノ議起ル時先ッ人質ヲ東ニ差シ入レ淺井氏ニ平和ヲ勸メ和議ヲ取結ハセタリ長益ハ  
 ソコデ駿府ニ赴キ僕ハ取巻キノ中ニ在リ身ヲ拔キ東軍ニ歸服セントシタリシガ丁度和睦調  
 ヒタレバ今日アルコトヲ得タリ僕ハ又願フ所ナシ只願クハ京都界ノ間ニ於テ一ツノ明ケ地  
 ナ得テ一生涯ヲ終ル計畫ヲ爲サント云ヘリ徳川氏ハヤサシキ言葉ヲ以テ慰メ安心サシタリ  
 元和元年ニ大坂ノ二度ノ兵起リタレバ長益ハ少子ナル尙長ト共ニ京都ニ出奔シトウドウ關  
 東ニ赴キ徳川氏ト尾張ニテ出合ヒ殘ラズ城中ノ様子ヲ告ゲタリ其長子ナル長正ハ雲生寺ト  
 云ヒマダ大坂ニ在リ元帥トナランコトヲ請ヘトモ大勢ノ者ハ許サズ長正ハ我ハ信長ノ從子  
 ニテ秀頼ノ從父ナリソコデ元帥トナル何レノ惡キコトアランヤ然ルニ今ヤ此通り許サレサ  
 レバ又何事モ望ミハセヌト云ヒ亦タ京都ニ出奔セリ此軍事平ラギテ後徳川氏ハ長益ノ領地  
 ナ分ケ芝村ヲ長益ニ柳本ヲ尙長ニ賜ヘリ然ルニ何程モナク長益ハ死セリ因テ信雄ニ大和ノ

宇多郡五萬石ヲ賜ヒシガ寛永七年ニ死セリ第五番目ノ子ナル信友ハ世次キタリ第四番目ノ  
 子ナル信良ハ兄ノ秀雄ノ家絶ヘシトキ呼ハレテ關東ニ至リ上野ノ小幡ヲ賜ヒ二萬石ヲ領セ  
 リ信友ノ後ハ或ル事ニテ二萬石ヲ取上ケラレ丹波ノ柏原ニ移リ信良ノ後ハ譚アリテ一萬石  
 ナ取上ケラレ出羽ノ高島ニ移リ此四家ハ并ヒ立テ今ニ至リ位ハ代々從四位下ニ過キス然レ  
 トモ豊臣氏ハ既ニ亡ビ然レトモ織田氏ノ血統ハ永ク徳川氏ト共ニ存立セリ學識アル者ハ織  
 田氏ノ德澤ハ遠キ世ニテハ重盛ノ忠孝ナルヨリ出テ近キ世ニテハ信長ノ大功德ニ由ルコト  
 ナリト云ヘリ

〔文法〕此一段ハ之ヲ餘記ト云ヒ以テ餘波ノ用トス故ニ其事鎖尾ニシテ又見ルヘキナシ只  
 其遺ヲ拾スルニ了ナラサルモノナリ

外史氏曰往時平安故老ヨリ始有可觀云ニ至ル

〔字解〕平安故老ハ江村專齋ニテ老人雜話ヲ著ハセリ○隱庵ハ大ヒニ崩レ破ル、チ云フ○  
 擲土ハ土ヲ團子ニスルヲ云フ音ダンナリ○可觀ハ御所トシテ見ラレルノ意

〔講義〕外史氏ガ云フニ昔シ京都ナル老人ガ元龜年間ノ事ヲ見テ其時ノ事ヲ書キタル書物  
 アリテ其中ニ云フニ其時代ハ御所ノ御殿モ御門モ大ヒニ崩レ破レ多クノ小供ハ破レ崩レタ  
 ル屏ノ中ニ入り土ノ團子ナドヲコシラヘテ遊ビ居リシガ其後織田公ガ上京セラル總テ御普  
 請ヲセラレテヨリ始メテ御所ヲシクナリタルト云ヘリ

〔文法〕此一段ハ之ヲ正用起事ト云ヒ本題ニ於ケル的正ニシテ必用ナル事ヲ引用シテ以テ  
 本篇ノ起頭トナセリ是レ一篇ノ骨子トナスナリ

夫應仁以還海内分裂ヨリ謂凌齊桓而駕晉文可也ニ至ル

五十二

〔字解〕應仁以還ハ山名細川ガ東西陣ヨリ是レテ我が戰國ノ世トスルナリ○登殿之下ハ天子ノ御車ノ下ノ意ニテ京都ト云フガ如シ○右府ハ織田右大臣信長トス○關除草萊ハ荒草ヲ開キ拂フヲ云フ乃チ乱ヲ平ラクルヲ云フ○隣ハ報酬ナリ○擬ハ仕向ケルヲ云フ○所謂ハ唐ノ肅宗ノ時ノコトニテ名ハ好キモ實ハナキヲ云フ乃チ當時ハ金ナキユヘ官名ヲ以テ人ノ手柄ヲ賞セシナリ○告身ハ辞令書ナリ○混同ハ混合合一ニスルヲ云フ○假關東管領ハ足利高氏ナリ上杉謙信ノコト、云フハ非ナリ○有間ハ隔タルヲ云フ○名器ハ官位ナリ○重輕ハ子ウチヲ高クシ安クスルヲ云フ○挾搦ハ斯ル朝廷ヲコ楯ニトリテヲ云フ○變動ハ恐レ動クヲ云フ○扶植ハ助ケ立ルヲ云フ○經紀ハ大ヲ治メ小ヲ治メルヲ云フ○高義ハ高尚ナル義理ヲ云フ○凌ハ上ニ出ルコト駕ハ上ニナルコト○齊桓晉文ハ齊ノ桓公ト晉ノ文公トニテ何レモ周ノ國ノ末ノ世ハ天子ヲ尊ヒ助ケ諸大名ニ號令ヲ出シタル人ニテ我國ノ將軍ノ様ナル位地ニアリシ人ナリトス

〔講義〕夫レ應仁ヨリ此方我海内ハ分レ分レニナリテ京都ハイツモ軍兵軍馬ノ馳セ追フ戰場トナリタリ故ニ右府信長ノ様ナル人デナケレバ誰レガ能ク斯ル亂世ヲ治メ定メテ朝廷ヲ新規ニ造リ立テルコト出來ンヤ故ニ朝廷ガ信長ノ手柄ノ報酬トシテ征夷大將軍ノ職ヲ仕向ケラレタルモ信長ハ辞退シテ受ケ拜命セサリシ夫レト云フ者ハ將軍家モ朝廷モ共ニ衰ヘ破レルノ極度ニナリ官名ハ重キ様ナレドモ其實力ハ輕クナリ丁度唐ノ肅宗帝ノ世ニ官財ナキユヘ手柄アル者ニ官名ヲヤリタレバ其世ノ人ハ大將軍ノ辞令書キモ實力ナキユヘワツカニ

一度醉フ程ノ直段ナリト云ヘルト同様ナラヌコトアヲンヤ扱テ右府信長ハ我海内ヲ混合合一ニ治メ定ムル心立ナレハ俄カニアワテ、輕クシテ實ナキ將軍ノ官名ヲ受ケルヲ望マヌマデナリ是レテ彼ノ高氏が關東管領ト云フ役名ヲ假リニ名乘リテ四方ノ隣國ニ自慢セシト比ベ見レバ其器量ノ大ナルト小ナルトハ餘程ノ間アルコトナリ夫レハ扱テ置キ其時代ノ朝廷ノ官位ハ最早天下ノ豪傑ノ身分ニ直段ヲ付ケ高クシ安クスルノカナキコトハ此通りニマデ立至レリ故ニ斯ル朝廷ヲ楯ニ取リテ天下ニ號令ヲ下スモ天下ノ人ハ恐レ動カヌコトナリ然ルニ右府信長ハ斯ル朝廷ヲ助ケ起シ大ニ小ニ治メ定メ親切ニシテ差シ置カサリシハ是レガ信長ノ高尚ナル義理ニシテ支那ノ周ノ末ノ世ナル齊ノ桓公ヤ晉ノ文公ガ天子ヲ尊ヒ助ケ天下ヲ治メタル行ノ上ニ乘リ掛ルト云フモヨロシキコトナリ

〔文法〕此一段ハ之ヲ抒情ト云ヒ自己ノ眞情ヲ取リテ述ヘ來リテ事端ヲ發揮スルモノニシテ主要ナル本意ヲ論列スルモノトス

當是之時ヨリ可不謂之超世之才歟ニ至ル

〔字解〕割據方隅ハ四方四隅ヲ裂取リ楯籠ルヲ云フ○環視ハ廻リヨリ見テ居ルコト○出於此ハ信長ノ様ニ高尚ナル義理ヲスルコト○鉄錮ハ些細ノコトニテ俗ニ云フ一分一厘程ノ意○擊擗搏噬ハ鳥獸ノ戰ニテツカミカキウチカムトテ戰乱ヲ云フ○尋常ハ八尺一丈六尺ニテ是レモ些細ナルヲ云フ○超世ハ一代ノ人ニ超ヘ過キルヲ云フ○籠蓋ハコメオフニテ一トマトメノコト○藩籬ハカキ屏ナリ○財賦ハ有金ト取立物ト云フ○隔閡ハ隔テ支ヘルヲ云フ○拉枯摧朽ハ枯レタル木ヲ折リ朽レタル木ヲクダクノ意ニテ力ノ入ラヌヲ云フ○成算ハ胸

○日本外史譯載卷之十四 ○織田氏

五十三

見積リナ云フ○角ハ甚盛ノスミ○傍ハ甚盛ノ角ト角トノ間ナ云フ

〔講義〕扱テ此時ニ當リ天下ノ多クノ英雄ハ一方一隅ノ土地ヲ裂キトリ楯籠リテ廻リヨリ見物ヲ臨ヨリ見物シテ誰一人トシテ信長ノセシ如キコトナスル者ナク其人達ガ日モ夜モ務メテ眠リト食事ニモ代ヘルハ合戦ダケニテソウシテ其合戦ト云フハ只一分一厘程ノ些細ナル間ノ勝チ負ケチ争ヒ打チ合ヒ咬ミ合ヒテ一間カ一丈程ノ土地ヲ争ヘリ彼ノ武田上杉北條毛利ナドモ皆大体左ナキハナシ獨リ右府信長ハ世ノ人ニ過キ超ヘタル才能ヲ持チ世ノ中ヲ一ト策メシテ取り武田上杉ナドヲ見ルニハ自分ノ屋敷ノ屏ノ様ニ思ヒ武田ト上杉ガ相争フヲ勝負ガ定マラズ日々ニ金銀ヲ費ヤシ月々ニ兵士武器ヲ損シ居リ丁度我が東手ノ隔テ支ヘナシタルト同様ニテ我レ信長ハ東手ハ二家ニ打チ任セ置キ第一ニ力ヲ入レテ五畿内ヲ取リ定メリ扱テ五畿内ガ早ヤ取レタレバ夫レヨリ西ノ方ナル毛利氏ヲ攻メ打チシガ其安キコトハ枯レタル木ヲ折リ朽チタル木ヲ摧ク計リナリ是レヨリ我領分ハ段々ト大ヒニナリ兵力モ段々ト強クナリ此大ヒニ強キ御方ニテ費シ損ジタル武田上杉ヲ攻ムルトキハ二家ハ固ヨリ我レヲ支ヘ止メルコトナラスソウシテ北條氏ハ一本立トナリ助ケナキユヘ東國ハ自由ニスルコトガ出來ルナリトハ是レガ信長ノ胸ノ積リニテ疾クヨリ定マリタレハ何トテ屹度一分一厘一間一丈程ノ些細ナル勝負ヲ争フコトナセンヤ是レハ丁度碁ト同様ニテ天下ノ多クノ英雄ハ一トスミヲ守リ一トワキニ依リ居ルニ右府信長ハ只碁碁全体ニ目ヲ付ケテ勝チ定ムルコトユヘ是レチ一代ノ世ノ人ニ過キ超ヘタル才能ト云ハスハナラヌコトナリ

〔文法〕此一段ハ之ヲ解説ト云ヒ前段ヨリ承ケ引キ十分ニ解釋ヲ加ヘ自己ノ意見ヲ説破セ

シモノニシテ尤モ主要ナル所トス

然定數百年分裂之世ヨリ其勞寧可沒也ニ至ル

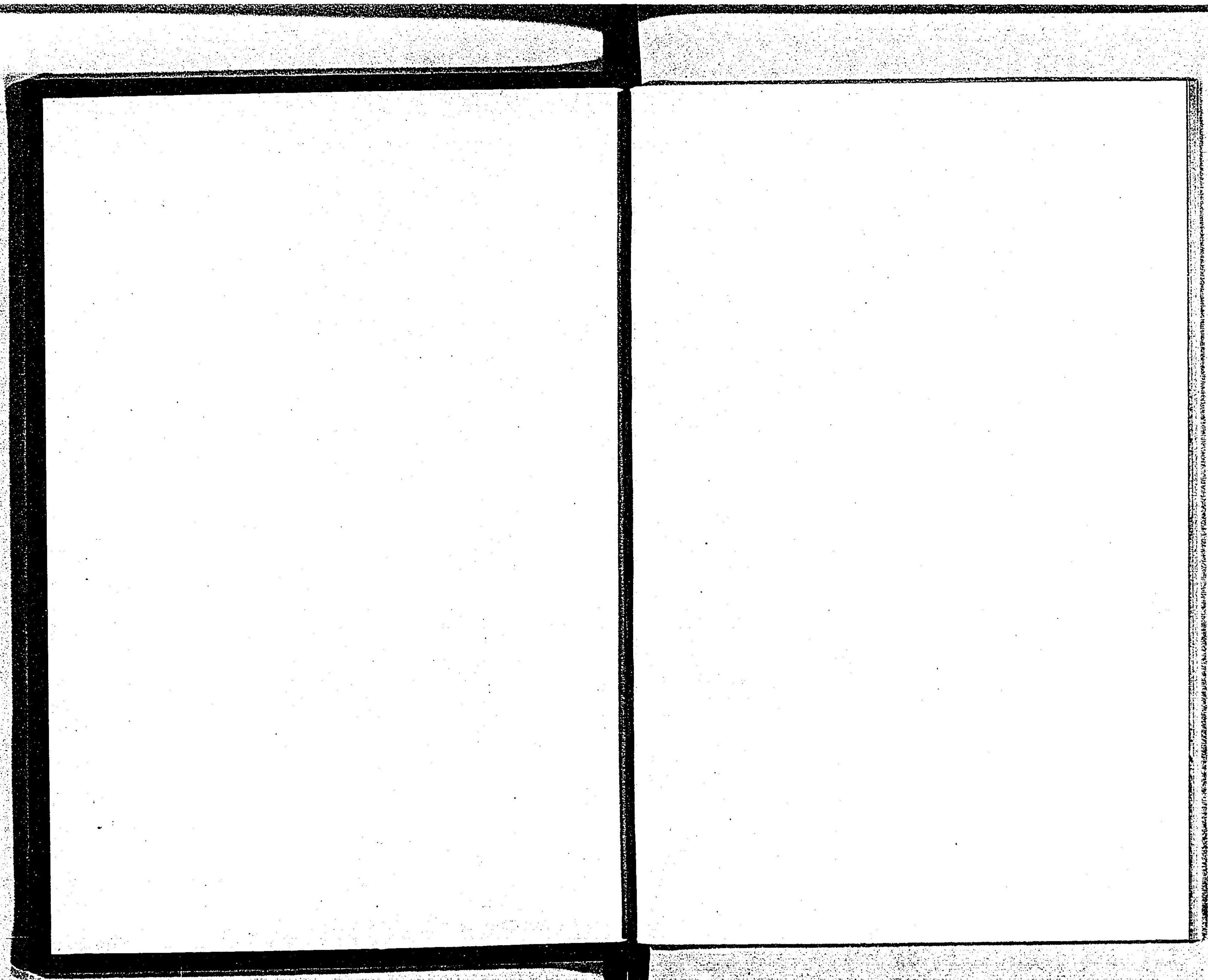
〔字解〕盤根錯節ハ屈曲シテ蟠リタル木ノ根ヤヲ入り亂レテ多キ木ノ節ニテ乃チ堅キコトス○鋤斃ハスキテ掘リ倒スチ云フ○斬斷ハ切りタツコト○矯拂ハ曲ガレルチタメ直シ有ルモノヲ拂ヒノケルノ意ニテ嚴シク逆ラヒ戻ルチ云フ○猜忍ハウタガヒムコト○刻勵ハ嚴敷ク烈シキチ云フ○周世宗ハ支那ノ五代ノ世ノ後周ノ主ナル郭榮ノコトナリ○趙宋之業ハ支那ノ宋ノ趙匡胤ガ天下ヲ一統セシ事業チ云フ○成緒ハ仕上ゲタル糸口チ云フ○大業ハ天下ヲ取ルノ事○治燕穢ハ荒地ヲ開クチ云フ○鏑ハケヅリナラスチ云フ○鳩ハ衆メヨセルチ云フ○後人ハ豊臣氏トス○繩墨ハ水モリ墨ウチチ云フ○寧可沒ハ何トシテ信長ノ手柄ヲ隠クシケスコトノナルヘキノ意ナリ

〔講義〕然リトハ云ヘ五六百年ノ間モ大ヒニ亂レ分カレ裂ケタル世ヲ混一ニ治メルコトナレハ丁度屈曲シテ蟠マル木ノ根ヤ入り交リテ多キ木ノ節アルモノヲ治メル様ニテ夫レハ屹度鋤チ入レテ掘リ倒シ切り斷チテ始メテ手柄ノ見ヘルコトナレハ斯ル世ヲ定メル間ニハ是非トモ甚ダシク人ノ心ニ逆ラヒ戻ルコトアルハ已ムヲ得サル勢ニテソウシテ又取ルコトニ大増ニ骨折リ困難セシモノハ持チ固メルニハ甚ダ嚴敷キトハ是レ當然ノコトコヘ信長ガ大將達ヲ待チアシラウニモ人民ヲ治メ使フニモ自然ト疑深ク氣強ク嚴敷ク烈シキ疵ナキコトハ免カレサルユヘ是レガ信長ハ半途ニテ禍ニ掛リタル譯ニテ是レモ亦勢ノ屹度斯ク成ルコトユヘ深ク信長ヲ咎メ立テスルニハ及ハヌコトナリ扱テ昔シ周ノ世宗ハ英雄明智ノ生質

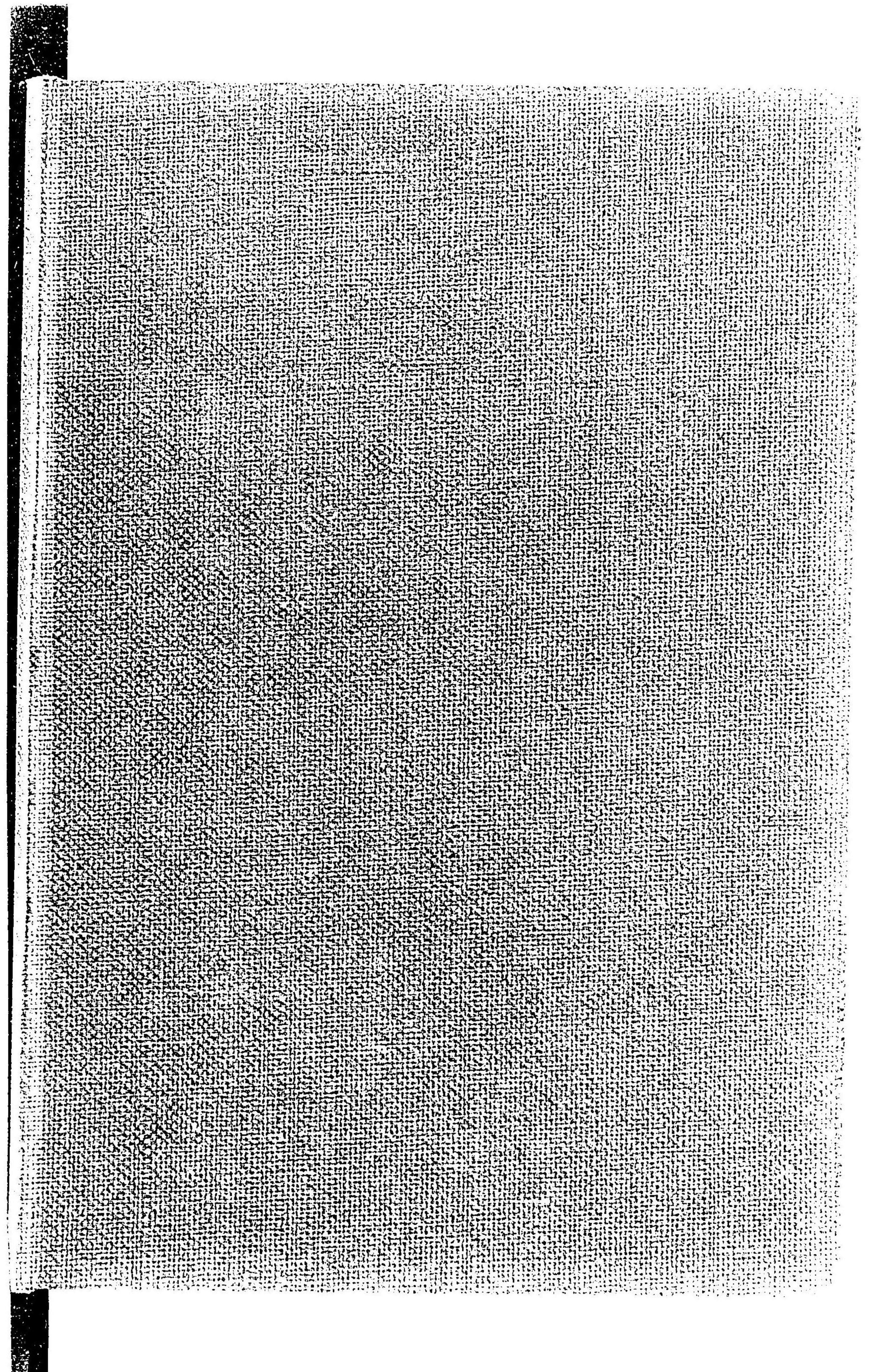
ニテ亂世ヲ混一ニ治メルノ心立テテ持テ大勢ノ者ノ言葉ニ引カサレルコトナク精神ヲ烈クシテ進ミ取ルコトヲナシ是レモ半途ニテ死シタリトハ云ヘ夫レヨリ能ク宋ノ趙匡胤ガ天下ヲ一統スルノ大業ノ本ビヲキヲナシタリ扱テ右府信長ノ事業ノ跡形モ夫レハ能ク似寄リタル事ナリソウシテ豊臣法ハ右府信長ノ大將ナリシガ信長ノ仕出シタル糸口ヲ續ギテ能ク信長ノ心立テテ成就サセタリソウシテ天子ヲ尊ヒ敬フノ義理ヨリ天下四方ヲ取り治メルノ計略ニ至ルマデ一トツトシテ右府信長ヲ師匠トシ其仕方通りニセヌコトヲハナカリキ又徳川氏ノ起ルモ亦信長ニヨリ手本セキバナラヌコトナルベシソウシテ以テ朝廷モ將軍家モ今日ノ様ニ盛ンニナルコトガ出來タリ扱テ徳川ガ天下ヲ取り治メル大事業ヲ助ケ成シ又四方ノ屏トモナリテ守リタル大名共ハ大体皆右府信長ガ立テ置カレタル所ノ者ナレハ此徳川ノ事業ハ右府信長ガセラレタル事業ト云フモ決シテヨカラヌトハ云ヘヌコトナリ今當時ノ事ヲ家ヲ立ルコトニ比ヘ云ヘハ信長ハ荒地ヲ開キ其土地ノ高キ低キヲ切りナラシソウシテ又多クノ材木ヲ集メ置キ秀吉ニハ水モリ墨ウチヲシ又切り削ラセ家康ニハ仕上ゲテ住居サセタルナリ扱テモ其信長ノ苦勞ハ何トテ隠シケヌコトノナルヘキ

**〔文法〕** 此一段ハ之ヲ結論ト云ヒ一篇ヲ收了シテ以テ論斷シ能ク體ヲナシ以テ飽マデ保護開説ヲ加フルモノトス信長ニシテ知ルアラバ怨ミヲ吞ムノ心モ解ケ瞑セサルノ目モ亦自ラ閉ツルナランカ

日本外史講義卷之十四終







20

152

