

第六號

碇泊届書

一 船名(何丸)

船形(日本形歟 西洋形歟)

積高(何噸 何石)

船主(何縣管下何國何郡何所何ノ誰)

乘組(何人)

積荷目錄之通

船客(何人)

右ハ去何月幾日何何港出帆(何何港へ可趣積之處今何月幾日難風ニ遇ヒ當港へ碇泊仕勝手合ニ付積荷揚陸仕度依之何何港御免狀并ニ積荷目錄相添手数料幾何(碇泊稅幾何)上納仕候間(荷)物揚陸御免狀奉願候以上

前書避難ノ爲當港へ碇泊相當ノ手数料并碇泊稅銀正ニ請取風潮ノ便宜次第出帆差許候事

明治(何)年(何)月(幾)日

(何縣管下(何)何港)船改所

(何)之誰印

(一)印朱字

第七號

一 船名(何丸)

船形(日本形歟 西洋形歟)

積高(何噸 何石)

船主(何縣管下何國何郡何所何ノ誰)

出入(定日)

(何)月分碇泊稅半方(幾許何)度分

(何)月分手数料半方(幾許何)度分

右當(何)港ヨリ(何)港之間定日之通往來仕候ニ付御規則之手數料幾何(碇泊稅幾何)上納仕候間御免狀奉願候以上

(何丸)船頭

運輸門 船舶 廻漕及出入

三百七十三

第六號

碇泊届書

一 船名(何丸)

船形(日本形歟 西洋形歟)

積高(何噸 何石)

船主(何縣管下何國何郡何所何ノ誰)

乘組(何人)

積荷目錄之通

船客(何人)

右ハ去何月幾日何何港出帆(何何港へ可趣積之處今何月幾日難風ニ遇ヒ當港へ碇泊仕勝手合ニ付積荷揚陸仕度依之何何港御免狀并ニ積荷目錄相添手数料幾何(碇泊稅幾何)上納仕候間(荷)物揚陸御免狀奉願候以上

前書之通(検査)之上手数料并碇泊稅共取立(荷)物揚陸差許候事

明治(何)年(何)月(幾)日

(何)港

船御改所

(何)港

船改所

(何)之誰印

(一)印朱字

第七號

一 船名(何丸)

船形(日本形歟 西洋形歟)

積高(何噸 何石)

船主(何縣管下何國何郡何所何ノ誰)

出入(定日)

(何)月分碇泊稅半方(幾許何)度分

(何)月分手数料半方(幾許何)度分

右當(何)港ヨリ(何)港之間定日之通往來仕候ニ付御規則之手數料幾何(碇泊稅幾何)上納仕候間御免狀奉願候以上

(何丸)船頭

運輸門 船舶 廻漕及出入

三百七十三

廻漕規則布告ニ付税金
手数料材料納付方

達 七年十一月十日
第四百四十八號使府縣
今般第百二十三號ノ通り廻漕規則布告候ニ付右ニ照準可取計但税金手数料ハ上計帳へ組込大藏省へ諸
科料ハ司法省へ納附可致此旨相達候事

大藏司法兩省へ達 七年十一月十九日

今般御國內廻漕規則御布告候ニ付別紙第四百四十八號ノ通使府縣へ相達候條此旨可相心得事

大藏省同六年九月二十三日

近況内地商賈ノ道相開ク追迫外國在留領事被相置内地ノ商船海外へ渡航願出候向モ有之候間不日商船
海外往來規則取調可相伺見込ノ處本年第八號御布告港内取締規則條中抵觸矛盾ヲ生シ差支ノ廉モ有之
候間右港内取締規則御取消ノ上更ニ別紙國內廻漕規則御布告相成度依テ規則并ニ御布告案トモ取調相
伺候也

指令七年十一月十九日

伺ノ趣第百二十三號ヲ以テ布告候事

但海外往來商船規則ノ儀ハ速ニ取調可伺出候事

法制課議案七年九月三十日

別紙大藏省上申國內廻漕規則ノ儀近況商船ノ往來彌繁盛ニ趨候上ハ相當ノ規則ト存ラレ候尤箇條中第
九條手数料從泊稅云云別紙掛紙ノ通改正御布告相成可然存候因テ御指令案御布告案等相添供高裁候也
○別紙ハ必要ナキヲ以テ略ス

開拓使函館支廳達 八年一月二十七日 (租稅門雜稅ノ)

明治七年十一月 第百二十三號ヲ以御國內廻漕規則相定明治八年二月一日ヨリ施行ノ旨御布告有之候處該
規則ニ付テハ其筋へ稟議ノ趣モ有之候ニ付更ニ何分ノ達候迄ハ此御國內廻漕規則施行ノ期差延置明治

國內廻漕規則ノ施行ヲ
延期ノ尙港内取締規則
ヲ用テ
八年四月御前支廳元第三
十八號布告ヲ以テ國內回
漕規則ヲ實施スルニ依テ

七年六月第五十九號ハ同
年同月御前支廳布告第六
十二號ヲ指ス但同號布告
ハ同年同月開拓使本廳六
三號達ト同シ依テ略ス

七年六月第五十九號ヲ以布達候港内取締規則ヲ尙相用候條此旨布達候事

(參照)

開拓使本廳達 八年三月二十日

明治七年第七百二十三號公布御國內廻漕規則施行延引ノ儀ニ付別紙第一號柳田友卿ヨリ長官殿へ伺書差
出置候處今同函第八十九號ノ通回答有之候段杉浦中判官ヨリ申越候條爲心得書類寫相添此旨相達候事
(別紙)

第一號

御國內廻漕規則施行延引ノ儀ニ付伺

明治七年十一月百二十三號布告御國內廻漕規則本年三月一日ヨリ履行可致ノ處當道海關輸出品稅賦
課ノ儀現今稟議中ニ付テハ右御指令ノ次第ニ依リ自然廻漕規則中海關規則ト掣肘ノ條目ヲ生シ可申
ト推思候ニ付前陳物品稅賦課有無ノ御指令有之候迄廻漕規則履行延引致シ置明治六年十一月布告港内
取締規則へ同七年五月於當使増補候規則施行致居可然哉速ニ何分ノ御指令有之度但港内取締規則廢止
回漕規則施行ノ期限モ既ニ差迫リ居候際ニ有之各海關區區ノ取扱ニ相成候テハ不都合ニ付萬一此御指
令二月一日ヲ過キ承知仕候事ニ立至リ候ハハ其間ハ勿論其御指令各海關へ到達候迄ハ七年六月於當使
増補ノ港内取締規則ヲ遵守シ廻漕規則ハ踐行致延引居候也
函館支廳在勤

明治八年一月十日

開拓長官黒田清隆殿

開拓七等出仕

柳 田 友 卿

函第八十九號

杉浦中判官殿

西 村 少 判 官
調 所 幹 事
安 田 幹 事
小 牧 昌 業

容歳十一月御布告同漕規則踐行延引ノ儀ニ付長官殿へ伺書添第十二號柳田友卿ヨリ申越ノ趣了承右
ハ出港稅收入ノ儀伺中ニテ右御指令濟回漕規則踐行ノ儀モ可申進候條夫迄ハ都テ昨年中御取計ノ通御
据從可然此段先ツ拙官共ヨリ申進置候也
八年二月二十三日

内務省達 八年一月三十一日

昨七年十一月 第百二十三號公布相成候御國內廻漕規則中第二號錐形積荷目錄ノ儀ハ願人ヨリ爲差出候
儀ニテ各府縣ニ於テハ錐形册尾ノ一葉ヲ彫刻イタシ目錄ニ綴添割印ノ上下渡シ候儀ト可相心得此旨爲

國內廻漕規則中積荷目
録册尾ノ一葉ハ府縣ニ
於テ彫刻印ノ上下付
セシム

念相達候事

國內回漕規則第十五條
碇泊税ノ算則ヲ改定ス

布告 第八年二月五日 大政大臣三條實美署

明治七年十一月第二十三號布告國內回漕規則第十五條碇泊税算則左ノ通改定候條此旨布告候事

國內回漕規則第十五條

一 碇泊税并ニ云云

碇泊税

五十石ニ付金五錢ト定メ二百石迄ハ十石毎ニ一錢宛ヲ増ス
二百十石ニ付同二十錢七釐五毛トス五百石迄ハ十石毎ニ七釐五毛宛ヲ増ス
五百十石以上ハ十石毎ニ五釐宛ヲ増ス

大藏省伺 七年十二月二十六日

本年第二百二十三號御布告御國內回漕規則第十五條碇泊税算則五十石以上二百石迄毎十石ニ一錢ト有之候ハ五十石ニ起リ一錢ヲ收税シ二百石十六錢ト相心得可然哉或ハ去六年一月第八號港内取締規則第四條同様ノ割ニテ五十石ニテ五錢二百石ニテ二十錢ノ譯ニ候哉且二百一石以上毎十石ニ七釐五毛トアルハ二百石迄ハ二十錢ニテ二百十石ニ至リ二十錢七釐五毛ト至リ四十三錢收税致ス譯ニ候哉若港内取締規則第四條御書ノ割合通ニ候ハ今般ノ規則第十五條碇泊税算則聊疑惑ヲ生シ候ニ付先規同様御書御追加相成度依テ此段上申仕候也
指令 八年二月五日

伺ノ趣第十九號ヲ以テ布告候事

左院議案 八年一月二十四日

別紙大藏省伺回漕規則中碇泊税算則ノ儀審案候處計算上聊ニテモ疑惑相生ノ候様ニテハ不都合ノ事ニ付更ニ了然ト算法掲載御布告相成候方可然依テ内務省ヘモ協議ノ上諸案左ニ取調此段上陳候也

内務省布達 八年二月十九日

明治七年第二百二十三號公布國內回漕規則書式ノ内積荷目錄ハ賣買品ニ限り輸出ノ節必其代價ヲ記載

國內回漕規則中積荷目錄
録ヘハ賣買品ニ限り代
價ヲ記載セシム

致候儀ト可相心得此旨布達候事

○八年三月開拓使函館支廳元第二十號及ヒ四月開拓使本廳第百十五號ヲ以テ本文同一ノ達アリ共ニ略ス

布告 第八年三月四日 大政大臣三條實美署

明治七年十一月第二十三號布告國內回漕規則第十五條中船免狀船稅鑑札所持セサル者科料ノ條下へ左

ノ通但書追加候條此旨布告候事

國內回漕規則第十五條

第十五條

船免狀船稅鑑札所持セサル者科料

日本形船云云

西洋形汽船云云

西洋形帆走船云云

但十石二十石等ノ端數モ右ノ割合ヲ以テ取立十石未滿ノ石數ハ切捨ヘシ以下諸科料ノ算則總テ之ニ準ス

司法省伺 八年一月二十八日

國內回漕規則第十五條ニ船免狀船稅鑑札ヲ所持セサルモノノ科料日本形船ハ每百石金五圓トアリ其法滿百石以上百石毎ニ罰金ヲ累加シ百石ヨリ二百石ニ滿ル間ノ端數十石二十石ノ如キハ其割ヲ科セサル儀ニ可有之然ルニ第三條ニ船免狀云云船ノ大小ニ從ヒ船稅規則ノ割ヲ以テ第十五條ニ照準シ科料申付ルトアリ右ハ船稅規則第一則積石數ノ多寡ニ依リ稅額ヲ定ムルコトヲ指シ候哉第一則ニハ百石ニ付稅金何圓トアリ然レハ前條科料ノ儀モ百石五圓ノ割ヲ以テ十石二十石ノ端數ニモ分科スル儀ニ有之候哉若シ端數ニ分科スルヲ以テ本法トセハ每百石ノ每ノ字允當ナラサルニ似タリ且ツ五十石以上百石未滿ノ商船モ端數ノ割ヲ以テ科料申付ケ候儀ニ可有之哉決兼候付此段相伺候也
指令 八年三月七日

伺之趣第三十八號ヲ以テ布告候事

左院議案 八年二月十七日

國內回漕規則第十五條
ニ但書ヲ追加ス

船稅規則(租稅門)條稅ノ目ニ載ス

別紙司法省伺國內廻漕規則ノ條致審議候處船稅規則第一則ニ日本船ハ百石ニ付金一兩蒸氣船ハ百噸ニ付金十五兩風帆船ハ同斷金十兩宛稅金年年可取立ト有之右ハ滿百石ノ者耳ナラヌ石二十石ノ端數モ其割ヲ以テ上稅致サスル儀ニ有之候處國內廻漕規則第三條ニ船免狀或ハ船稅鑑札并出帆免狀無之者或ハ入港等閑ニ致シ候者ハ船ノ大小ニ從ヒ船稅規則ノ割ヲ以テ第十五條ニ照準シ科料可申付ト有之右十

五條ハ滿百石ノ者耳ヲ指シタル割則ニシテ其他ノ端數ハ不算儀ニ付船稅規則ノ割ヲ以テハ照準難致耳ナラス解漁船小廻船等ニ於テモ相當ノ納稅且割則モ有之候處該條ノ法ハ五十名以上百石未滿ノ小船ニハ却テ科料無之譯ニ相成勞甚不都合ノ儀ニ有之候條上申ノ趣ニヨリ右十五條諸科料ノ算則御改正相成可然儀ト存候依テ御指令案御布告案相添仰高裁候也

內務省ヨリ史官ニ問合八年三月十五日
本月四日第三十八號ヲ以テ明治七年第二百二十三號國內廻漕規則第十五條中船免狀船稅鑑札所持セザル者科料ノ條下ヘ但書追加相成右但書十石二十石等ノ端數モ本文ノ割合ヲ以テ取立十石未滿ノ石數ハ切捨ヘン云云公布相成候處右廻漕規則ノ儀ハ當省專管ノ事務ニ有之候間府縣ヨリ其條款ニ就テハ施行以來申候ノ趣モ有之夫及指令候儀ニ付右公布ハ御院於テ御取調相成候儀ニ有之候哉又ハ何レヨリ上申相成候哉爲心得致承知度候間御下示有之度此段及御問合候也

史官ヨリ內務省ニ問合八年三月十七日
本年第三十八號布告原因ノ儀ニ付御問合ノ趣承知致シ候右ハ科料取立方ニ付司法省ヨリ伺出ノ趣モ有之御詮議ノ上但書追加相成候條此段及御答候也

內務省達 乙卯年三月十七日
昨七年第二百二十三號ヲ以テ國內廻漕規則公布相成候ニ付テハ各管下船改所員數并ニ右設置有之候地名等詳細取調來ル四月三十一日限り當省ヘ可申出此旨相達候事

但其所適宜ヲ以テ區戶長ニ乘務爲致置候等ノ場所タリトモ記載イダシ候儀ト可相心得事

開拓使伺八年三月(日)關
明治七年第二百二十三號御國內廻漕規則中第十三條十四條輸出入品名箇數尺度斤量元價仕向場仕出場所ヨヒ出入船舶ハ管轄船舶形船名等詳細表記毎月末租稅察ヘ差出方ノ儀當使管下ニ於テモ御規則ノ通り可取計管ノ處北海道ノ儀ハ遠隔ノ地便船ノ遲速モ有之且奧地ニ至リ候而ハ五寒風雪道路阻滯ノ節モ有之候ニ付本使管下ノ分ハ兩條トモ一年分取束テ翌年二月限り差出候様仕度候間右御許可ノ上大藏省ヘ御達相成度此段相伺候也

指令 八年四月四日

伺之通

船改所員數及地名等ヲ錄上セシム

同漕規則中明細表差出方開拓使ハ翌年二月ヲ期限トス

八年七月開拓使本廳第二百十六號ヲ以テ同漕規則中第十三條第十四條ニ關スル明細表差出方ヲ達ス後ニ載ス

國內廻漕規則第十五條中科料ヲ改定ス

大藏省ヘ達 八年四月四日

別紙開拓使伺廻漕規則中租稅察ヘ明細表差出方ノ儀朱書ノ通及指令候條爲心得此旨相達候事

布告 八年四月五日 大藏大臣 三條實美

明治七年十一月 第二百二十三號布告國內廻漕規則第十五條中港則違犯ノ者科料左ノ通改定候條此旨布告候事

港則違犯ノ者科料

日本形船

西洋形帆船 金二十圓以內

西洋形帆船

但書從前ノ通

內務省伺八年三月十五日

同漕規則第十五條港則違犯ノ者科料改定ノ儀ニ付去月九日附ヲ以テ相伺候處本月二日伺ノ趣難聞屆旨御指令相成御詮議ノ旨趣ハ難計候ヘトモ抑諸科料ノ儀ハ其違犯ノ輕重ニ隨テ追徵可相成ハ當然ニ有之且御見合トシテ茲ニ相附候神奈川縣港則一例ノ如ク從來府縣ニ於テ適宜相定メ候港則中一二ノ重キ追徵ノ條件モ有之候ヘトモ違式註進類似候モノニテ規則十五條ノ科料中付候程ノ罪科ニモ無之既ニ當然ノ理ニ違ヒ又過重ニ失シ候害モ有之候ニテ規則十五條ノ科料中付候程ノ罪科ニモ無之既ニ當然正ノ御詮議有之度尤モ右規則中諸科料取立方其他不都合ノ處モ有之候ニ付追テハ全般ノ改正取調相伺可申候ヘトモ少クモ半箇年以上實際經驗ノ上ナラデハ完全ノ御改正無憂束且ツ此規則御施行以來イマクニ三月ヲ經サレニ全體ノ御改正被仰出候モ如何ニ可有之哉ト關心候場合モ有之又右等ノ場合ニ不御改正相成候トモ其御改正ノ條件實地施行ノ期ニ至リ候マテハ又少クトモ六箇月餘ノ日を経過致スヘクニ付夫レ迄ノ間ト雖モ此一箇條ノミハ其儘難差措儀ト被存候條再應御詮議ヲ以テ至急何分ノ御決裁相成度此段再度相伺候也

指令 八年四月五日

伺之趣第四十九號ヲ以テ布告候事

御見合 神奈川縣ヨリ內務省ヘ伺八年一月十五日

明治七年十一月十日公告太政官第二百二十三號國內廻漕規則第十條ニ凡諸商船出入トモ開港場ハ勿論其

運輸門

船舶

廻漕及出入

横濱港日本船碇泊規則
碇泊ノ條ニ載ス

他ノ港内ニ於テモ積荷或ハ荷足品ヲ揚卸スル時ハ波止場ノ順序等總テ其港ニ於テ定メタル規則ニ從フ
 横濱港日本船碇泊規則中
 第四條 荷物或ハ荷足品等ヲ揚卸スルハ日出ヨリ日没迄ヲ限トス若シ限ヲ犯シ揚卸致候ハ、金二十四
 以下ノ過料可申付事
 第五條 碇泊中ハ日出ヨリ日没迄ノ間船ノ橋頭ヘ水面ヨリ二丈五尺以上ノ高サニ燈火ヲ點スヘキ事
 但碇泊中帆檣倒シ置候船ハ燈火ノ高サ一丈以上適宜ニ可任事
 此條ヲ犯スモノハ千石積以上金五圓五百石積以上ハ金三圓三百石積以上ハ金一圓五十石積以上ハ
 第六條 港内ヘ土石荷足品或ハ塵芥等不可捨若シ捨候者ハ金十五圓以下ノ過料可申付事
 此條ヲ犯スモノハ千石積以上ハ金十五圓五百石積以上ハ金十圓三百石積以上ハ金五圓四百石積以上ハ金
 第七條 碇泊ノ船船互ニ他船ノ障礙不爲様致シ暴風或ハ潮ノ干満ノ節ハ一層注意可致事
 此條ヲ犯スモノハ千石積以上七圓五十錢五百石積以上四圓五十錢三百石積以上二圓百石積以上一圓ノ
 第八條 押送リ解瀨取船ノ外ヘ荷物船移致シ候ハ、一船改所ノ許可ヲ可請若シ私ニ船移致シ候ハ、
 其品ニ應シ相當ノ過料可申付事
 此條ヲ犯スモノハ積荷ノ多寡ヲ調査シ其多寡ニ因リ罪ヲ贖ス
 右ノ如クニシテ第四條ハ違令ニ付裁判所ニテ處斷五條以下ハ違式ニ付其ノ違犯ノ淺深ニ因リ罰金追徴
 候儀ニ候處廻漕規則第十五條ニ照依候トキハ每條違犯ノモノハ其ノ犯條ノ輕重ヲ論セス日本船ハ每百
 石金一圓西洋形汽船ハ每百噸金十五圓西洋形帆船ハ每百噸金十圓ヲ追徴候儀ニテ併シナカラ廻漕規
 成リ船主トモ難澁致スヘキニ付是レマテ通リ過料取リ立テ候儀ニ御開届ケ被下度併シナカラ廻漕規
 則ハ全國一般ノ儀ニテ已ニ御發行以後ノ儀ニ付右ヘ照合シ處分致シ申サスラハ不都合ニモ候ハハ無據
 儀ニ候ヘトモ一應相伺候間至急御指揮被下度此段申上候以上
 左院議案八年三月二十五日
 別紙内務省再伺廻漕規則中港則違犯科料改正ノ儀最前伺出ノ節ハ同則中他ノ科料ニ對シ權衡モ宜シカ
 ラス且一旦公布相成試驗ノ間合モナク過ニ御改正ニモ及フ間敷トノ儀ニテ御開届不相成候處今般再
 應伺出ノ趣更ニ審案候處僻地ノ諸港ハ勿論開港場ト雖モ未タ一般ノ港則確定ニ至ラサル場所モ可有之
 且人民不慣ノ事ニテ自然犯則ニ係ルモノモ不少儀ト被察候ニ付右科料ノ高ヲ減シ所犯ノ輕重ニ從テ處
 分可致トノ儀ハ敢テ不都合モ有之間敷候間申請ノ通リ御聽許相成可然存候仍テ左案調査此段上陳候也

國內廻漕規則ヲ實施ス

開拓使函館支廳布達 八年四月二十日 (租稅門雜稅ノ)
 明治七年十一月 第二百二十三號公布御國內廻漕規則踐行延期ノ儀本年一元第八號ヲ以テ布達及置候處右御

八年一月元第八號布達ハ
 前ニ載ス
 八年三月元第三十號ハ租
 稅門雜稅ノ日ニ載ス
 但書六年十月布達ハ六年
 十二月附屬支廳布達第二
 十二號ヲ指ス津港ノ日ニ載
 ス
 國內廻漕規則實施ニ付
 心掛力
 本文元第三十八號布達ハ
 前ニ載ス
 本文八年二月第十四號布
 達ハ租稅門雜稅ノ日ニ載
 ス
 國內廻漕規則第十六條
 ニ但書ヲ追加ス

規則此節ヨリ踐行候條本年三月元第三十號布達ノ旨趣トモ併テ可相心得此旨布達候事
 但明治六年十月山越茅部上磯龜田ノ四郡戸長村用掛ノモノヘ布達候出帆積荷證書等ノ儀ハ取消候事
 開拓使函館支廳達 八年四月二十日 (租稅門雜稅ノ)
 御國內廻漕規則此節ヨリ踐行ノ儀這般元第三十八號ヲ以テ布達及置候ニ付テハ各商船各持場内港津ヘ
 出入之節諸產物積載セサル船ニ限リ右規則遵奉シ出入港免狀相渡シ手数料碇泊稅取立可申尤モ諸產物
 積載之船ハ本年二月第十四號公布船改所規則ノ通出港稅可相納タメ船頭望ノ船改所ヘ廻漕セシムヘキハ
 兼テ相達置候事ニ付權限ヲ不誤様厚ク著意可致更ニ相達候事
 布告 八年五月三日 太政大臣 三條實美 署
 第六十九號

明治七年十一月 第二百二十三號公布國內廻漕規則第十六條ヘ左ノ通但書追加候條此旨布告候事
 國內廻漕規則
 第十六條

但解漁船并湖川運用船ハ積石ノ多少ヲ問ハス碇泊稅手数料等相納ルニ不及事
 五十石未滿云云

大藏省上申八年四月五日
 昨七年第百二十三號公布ヲ以テ國內廻漕規則本年ヨリ御施行ノ處這般別紙ノ通り三浦縣ヨリ石炭運輸
 船ノ儀ニ付申出候處右ハ解船ノ類ニシテ積石數ヲ問ハス其間數ヲ稅額ヲ收了スルニ止マル者ニ
 別ニ石數記載ノ鑑札モ無之燒印ノミヲ相用候方法ニ付碇泊ノ都度五十石内外ヲ檢査イタシ候テハ素
 ヲリ類繁出入致シ候解船ノ事故船頭ノ難澁ヲ究メ候譯去リテ廻漕規則第十六條ニ照準セハ何等ノ船
 ヲ問ハス五十石以上ハ一般碇泊稅收入可致成規ニ付處分實際扨格イタシ候儀ニモ考ラレ且他縣ニモ折
 類ノ船船夥多有之候趣ニ付向後解漁船并川船ハ假令五十石以上ト雖モ碇泊稅相納ルニ不及様御許容
 相成度因テ別紙并ニ廻漕規則第十六條ヘ但書増補ノ御布告案相添此段申上候也
 指合八年五月三日
 同之趣第六十九號ヲ以布告候事

七年二月第二十一號布告
解通船并川小廻船等ノ
規則ハ但稅門雜稅ノ目ニ
設ス

國內回漕規則第十七
條追加ス

十二年五月第十九號布告
ヲ參照スベシ郵船商船ノ
條ニ載ス

(別紙)

三瀨縣ヨリ大藏省へ伺八年二月二十四日
昨七年太政官第二十一號解通船并海川小廻船規則第二條解通船并川船ハ積石ノ多少ヲ問ハス云云ト御
座候然ルニ管下三池郡嶺山出產石炭運輸船ノ儀ハ形ハ川船ニシテ百石乃至百三四十石積有之候右ハ三
池近海遠淺ニテ回漕船碇泊難成候ニ付長崎縣管下島原港へ碇泊候回漕船へ海路凡ソ七里運送致シ來リ
候船ニテ是マテハ五十石以上御規則ノ通り碇泊稅收入候ヘトモ又ハ解通船ト看做シ可然歟至急御指令
有御座度此段相伺候也

布告 八年五月十七日太政大臣三條實美署

明治七年十一月第二十三號布告國內回漕規則第十七條左ノ通追加候條此旨布告候事

第十七條

一日本形西洋形ノ諸商船製造買入ントモ自今船免狀及ヒ船稅鑑札へ定繫港名ヲ記載スヘシ尤從前渡シ
有之免狀及ヒ鑑札へ定繫港名ヲ記入スルハ本船入津ノ節其地船政所ニ於テ船長ヨリ其港名ヲ申出サ
セ免狀ハ船名ノ下鑑札ハ表面ノ右方へ記入シ而シテ其船主ノ本管廳へ通知シ本管廳ヨリハ免狀ノ分
更ニ内務省へ可届出事

但本文港名記入ノ儀ハ本年十一月三十日ヲ期限トス故ニ其期限以內ハ各地入津ノ本船長ニ於テ定
繫港名難ト難申出分ハ記入ニ及ハス且船主營業ノ都合ニヨリ記入ノ後定繫船ヲ他ニ換ヘントスル
時ハ其旨本管廳へ申立更ニ許可ヲ可受事

内務省伺八年四月二十日

國內回漕規則條款中諸商船定繫港ニ限リ碇泊稅收入ニ不及旨ノ明文有之右定繫港ノ儀ハ船主住居ノ地
ト唱候旨六年第八號公布港內取締規則ニ揭載有之候ヘトモ沿海無之府縣管下ノ者所有船有之候節ハ他
管港ヲ以テ該船定繫場相定候儀マテ沿海府縣管下ノ者ニテモ商業ノ都合ニヨリ他管港ヲ定繫トイタクシ
候向モ可有之ニ付管下ハ甲港定繫ノ船乙港ヲ以テ定繫ト唱ヒ候トモ確證無之取調方差支候儀ニ付自今
内外形船ヲ論セテ製造買入レトモ船免狀或ハ船鑑札願受ケ候節本船ノ繫場申立サセ右免狀或ハ鑑札面
ニ記載下ケ渡シ候儀イタクシ度尤是迄下渡シ有之候分ハ更ニ其管廳へ書替願出候テハ商業上差支ノ儀モ
可有之ニ付國內何レノ港ナリトモ入津ノ節其船政所於テ從前所持ノ分ニ本船定繫港ノ地名記入爲致候
様仕度依之別紙御布告案相添此段相伺候也

指令八年五月十七日
同之趣第八十六號ヲ以布告候事

内務課議案八年五月三日

別紙内務省上申船免狀及鑑札面へ定繫港名記載ノ件主務官吏へモ一應及諮問候處定繫ノ港名記載不致
候テハ實際處分上不和合ノ次第モ有之趣ニ付御開届左ノ通御指令相成可然哉因テ御布告案貼紙ノ通勘
査仰高候候也

開拓使本廳達 八年七月四日

第二百十六號各出取所

御國內回漕規則第三十四兩條輸出入物品及出入船舶表差出方ノ儀當道ノ儀ハ遠隔ノ地便船ノ遲速有
之且與地ニ至候テハ沓寒風雪道路阻滯候節モ有之ニ付當使管下ノ分ハ右兩條共一年分取束翌年二月限
リ大藏省へ差出候筈ニ候條自今月月差出ニ不相及毎年一月十日限リ本廳へ可差出此旨相達候事

布告 八年二月七日太政大臣三條實美署

外國形日本船輸出入稅未納内外貨物回漕規則別册ノ通相定本年四月一日ヨリ施行候條此旨布告候事

外國形日本船輸出入稅未納内外貨物回漕規則

第一條

日本郵船會社其他日本船ニテ日本沿海回漕免許ヲ得タル外國形船舶ニ限リ自今國內各開港場間ニ輸入
稅未納ノ外國貨物并ニ貨主外國人ニテ輸出稅未納ノ內國貨物回漕差許候就テハ從來内外交渉密賣買ノ
儀ハ嚴禁ノ處尙右ニ類スル所業有之候テハ不相濟儀ニ付回漕規則ヲ設ルコト左ノ如シ

第二條

凡ソ外國形ノ日本船舶ハ都テ出入港手數并ニ諸貨物船積船卸共各開港場ニ於テハ稅關ノ所轄トス

第三條

前條ノ船滯港中ハ稅關ヨリ監吏乘勤スヘシ

第四條

内外貨物回漕規則ヲ定
八年十二月布告第百八十
四號ヲ以テ回漕貨物取扱
條例ヲ定ム參照ス可シ

北邊回漕輸出入物品及出
入船舶表差出方
八年四月四日付太政官
リ開拓使へノ指令アリ參
照ス可シ前二載ス

十四年十二月第七十二號
右條ヲ參照スベシ刑務門
罰則ノ目ニ載ス

前條ノ船貨物ヲ船積シ或ハ船卸スルハ日出ヨリ日没迄ニ限ルヘシ若シ夜中竊ニ貨物ヲ積卸スル時ハ其現品ヲ没收シ且其品價同額ノ罰金ヲ其船長或ハ其會社ニ課スヘシ

但日没ヨリ日出迄ハ船中ノ艙口ヲ固封シ置ヘシ若シ勝手ニ開封スル時ハ其船長或ハ其會社ニ金六十圓ノ罰金ヲ課スヘシ

第五條

甲港ヨリ乙港ニ回漕スル前條ノ船ニ未納稅内外貨物ヲ積入レ乙港ニ輸送セント欲スル時ハ其貨主或ハ其引受人ヨリ差出書^{各稅關ニ用フル}ニ貨物ノ品種箇數記號番號元價等詳細相認メ積送ノ儀稅關ヘ願出^{貨物檢査濟ノ上積送免狀ヲ受ケ積入ルヘシ}若シ此手數ヲ經スシテ積入ルル時ハ其現品ヲ沒收ス故ニ其船長或ハ會社タル者ハ必ス右免狀ヲ點視シ之ニ照シテ其品ヲ積入ルヘシ若シ無免狀ノ貨物ヲ船積セハ事ノ成否ヲ問ハス其會社或ハ其船長ヘ其品價同額ノ罰金ヲ課スヘシ

第六條

甲港ニ碇泊スル外國船ヨリ都合ニヨリ直ニ貨物ヲ船移シ乙港ニ積送ラント欲スル時ハ其貨主或ハ其引受人ヨリ船移回漕ノ差出書^{各稅關ニ用フル}ニ貨物ノ品種箇數記號番號等詳細相認メ船移ノ儀稅關ヘ願出^{右免狀ヲ受ケ船移スヘキ儀ナレハ其船長或ハ會社タル者ハ右免狀ヲ點視シ之ニ照シテ其品ヲ船移スヘシ}若シ無免狀又ハ免狀外ノ貨物ヲ船移スル時ハ其現品ヲ沒收シ且其品價同額ノ罰金ヲ其船長或ハ其會社ニ課スヘシ

第七條

前條ノ船船ヨリ輸出稅未納內國貨物ヲ外國船ヘ積移スルコトヲ許サス若シ密ニ之ヲ船移シ又ハ船移セント謀ラハ事ノ成否ヲ問ハス其貨物ヲ沒收シ且其會社或ハ其船長ニ其品價同額ノ罰金ヲ課スヘシ

第八條

前條ノ船貨物積入レ甲港ヲ出港セント欲スル時ハ其船長或ハ其會社ヨリ第一號ノ如ク積送貨物ノ總目錄二枚^{一枚ハ甲港稅關ヘ送ス}一枚ハ乙港稅關ヘ送達ス一^{ヲ認メ稅關ヘ差出シ}出港免狀ヲ受ケ出港スヘシ若シ此手數ヲ經スシテ

出港スル時ハ總目錄ニ記載スヘキ品價同額ヲ罰金トシテ其船長或ハ其會社ニ課スヘシ
但流船ハ出港前一時帆船ハ出港前二十四時ヲ隔テテ此手數ヲナスヘシ

第九條

前條ノ船甲港ヨリ乙港ニ通航中風順ニヨリ不開港場ヘ入津スルトモ輸入稅未納ノ外國貨物或ハ貨主外國人ニシテ內國品ヲ船卸スヘカラス若シ船卸スル時ハ密商スルト否トヲ問ハス其現品ヲ沒收シ且其品價同額及ヒ金一千圓ノ罰金ヲ其船長或ハ其會社ニ課スヘシ

第十條

前條ノ船乙港ニ入港セハ其稅關ヘ第二號書式ノ如ク未納稅内外貨物ノ輸入總目錄一通ヲ差出スヘシ尤此手數ハ入港下碇後休日ヲ除キ四十八時間ニ爲スヘシ此時間ヲ過ル時ハ一日毎ニ金六十圓ノ罰金ヲ課スヘシ

第十一條

前條ノ輸入貨物總目錄中若シ誤脫アルヲ覺知セハ休日ヲ除キ二十四時間ニ更正スルコトヲ得ヘシ若シ此期限ヲ過キ更正スル時ハ金十五圓ノ罰金ヲ課スヘシ

第十二條

前條ノ輸入貨物總目錄ヲ甲港ヨリ已ニ回達アリシ積送貨物總目錄ニ照會シ過不足アル時ハ其事由ヲ糾明シ條理判然セサレハ不足ノ貨物ハ甲乙兩港間ニ於テ密商セシ者ト看做シ其品物同價ノ金額并ニ金一千圓ノ罰金ヲ其船長或ハ其會社ニ課スヘシ若シ貨物過ナル時ハ其現品ヲ沒收シ且其品價同額ヲ罰金トシテ其船長或ハ其會社ニ課スヘシ

第十三條

前條ノ船入港手數ノ上未納稅内外貨物ヲ陸揚スル時ハ其貨主或ハ其引受人ヨリ差出書^{各稅關ニ用フル}ニ貨物ノ品種箇數記號番號元價等詳細相認メ陸揚ノ儀稅關ヘ願出貨物檢査濟ノ上陸揚免狀ヲ受ケ陸揚スヘシ若シ無免狀或ハ免狀外ノ貨物ヲ船卸セハ事ノ成否ヲ問ハス其貨物ヲ沒收ス故ニ其船長或ハ會社タ

ルモノハ右免狀ヲ點視シ之ニ照シテ其品ヲ船卸スヘシ若シ無免狀或ハ免狀外ノ貨物ヲ船卸シ若クハ船卸セント謀ラハ事ノ成否ヲ問ハス其會社或ハ其船長ヘ其品價同額ノ罰金ヲ課スヘシ

但外國貨物ハ輸入稅上納ノ上陸揚免狀ヲ受ケ陸揚スヘシ

第十四條

前條ノ船舶便利ニヨリ此規則ニ關係スル貨物ヲ互ニ船移スル時ハ稅關ヘ願出免許ヲ受クヘシ若シ無免狀又ハ免狀外ノ貨物ヲ船移スル時ハ其現品ヲ沒收シ且其品價同額ヲ罰金トシテ雙方ノ船長或ハ雙方ノ會社ニ課スヘシ

第十五條

各港稅關ハ祝日祭日及ヒ日曜日ヲ除クノ外毎日午前十時ニ開キ午後四時ニ閉スヘシ故ニ此規則ニ揭示シタル時限ト稅關ノ開閉時限トヲ計リ以テ其期限ヲ愆ルヘカラス

第十六條

此他會社或ハ船長タル者貨主又ハ代人ニ與スルト否トヲ問ハス故ラニ稅金ヲ脫セント謀リ若クハ其他諸般ノ方略ヲ以テ脫稅ヲ謀ル者アレハ金一千圓ヨリ多カラサル罰金ヲ課スヘシ若シ其事過失ニ出テ犯則ニ涉ル者アレハ此規則ニ照シテ罰スヘシ

第十七條

總テ事犯則ニ涉ル者其二犯俱發スル者ハ重キニ就テ處分スヘシ

第十八條

若シ此規則ヲ變更スルコトアレハ一箇月前之ヲ布告スヘシ

第一號書式

未納稅品輸出口錄

記號番號	箇	數品	名斤量或入量等	貨主姓名
內國品				
外國品				

右ハ當港ヨリ某港ニ回漕仕候タメ當港ニ於テ當某丸船ニ積受候未納稅品書面ノ通聊相違無之且途中不開港場ニ於テ決テ一箇タリトモ船卸仕間敷候以上

年 月 日

某會社總代

姓名印

某丸船長

姓名印

某港稅關長官誰殿

第二號書式

未納稅品輸入目錄

記號番號	箇	數品	名斤量或入量等	貨主姓名
內國品				
外國品				

右ハ某港ヨリ當港ニ回漕仕候タメ當某丸船ヲ以テ積來候未納稅品書面ノ通聊相違無之且途中不開港場ニ於テ一箇タリトモ船卸仕候儀決テ無之候以上

年 月 日

某港稅關長官誰殿

某會社總代
姓名 印
某丸船長
姓名 印

開拓使函館支廳布達

外國形日本船本年二月二十號公布ニ依リ明治七年十一月二十三號公布等ヲ併テ本年四月一日以後稅關於テ所轄候ニ付右船ニ限リ函館港入出ノ願屆同關ヘ可申出尤北海道諸產物積受各府縣管下ヘ向ケ出帆ノ節ハ本年十四號公布并元第三十號ヲ以相達候通函館船改所ヘ產物出港稅相納領收ノ證印シタル稅納目錄ヲ以テ船積ノ儀稅關ヘ可申出候此旨布達候事

大藏省同七年七月二十二日

外國ヨリ内地甲港ヘ輸入ノ諸物貨稅未濟ニテ内地廻漕ノ內國船ヘ積移乙丙丁港ヘ輸送ノ儀願立候者有之トモ從前不差許慣法ニ有之且又外國商民前條ノ回漕船ニテ內國品運輸ノ節ハ定則ノ輸出稅相預來リ候處元來我開港場間運輸ノ內國品ニ輸出稅相預キ候儀ハ必竟海外航行ノ外國商船ヲ以テ運輸イタシ候節若シ其品直ニ海外ヘ輸出候儀モ計リ難キ邊ヨリ右様取振來リ候儀ニテ内地開港場間ノ回漕スル內國商船同様に取振候儀ハ不適當ニ可有之殊ニ今般未納稅外國品運輸ノ儀ニ付郵便蒸氣船會社ヨリ願立ノ次第モ有之旁別紙ノ通り回漕規則取設ケ總テ內國商船ニテ內外國品ヲ開港場間運輸ノ節ハ無稅ニテ免許候様可致然ルトキハ内地回漕ノ利益自ラ我國商船ノ手ニ落テ到底商船保護ノ一助トモ可相成ト存候尤モ右ハ多少手數モ相掛リ候付相當ノ手數料可取立等ニ候ヘトモ內國船ノ爲メ取設ケ候儀ニ付便否試驗且ハ繁盛ニ趨キ候マテ都テ不取立方可然去リナカラ罰金等ノ如キハ該規則ヲ踐守致サセシムルハ不可關モノニ付施行當日ヨリ犯則毎追徵可致積リ有之候仍テ此段相伺候也

指令八年二月七日

左院議案七年十二月二十七日
別紙大藏省伺輸出稅未納內外國品回漕ノ儀及調查候處規則中彼是不權衡ノ罰例モ相見ヘ其他行文安

別冊乙號ハ布告ト同文ニ付者

當ナラナル箇所モ不少ニ付屢屢往復ノ末遂ニ租稅寮官員出頭協議ノ上漸ク別冊乙號ノ通り改正同寮ヨリ差出候ニ付尙篤ト及檢閱候處不都合ノ廉モ不相見候ニ付即チ規則書乙號ト御引換相成甲號書式ニ乘相添御裁可相成可然存候仍テ御指令案仰高裁候也

內務省伺八年二月二十二日

本月七日第二十號御頒布相成候外國形日本船輸出入稅未納內外貨物回漕規則第一條日本郵船會社其他日本船ニテ日本沿海回漕免許ヲ得タル云云ト有之然ルニ從來西洋形商船ハ新規合船又ハ買人トモ船免狀所持ノ上ハ沿海回漕ニ何等差支無之又別ニ沿海回漕免許相成候例規モ無之候處今般ノ御規則ニ照準更ニ御國沿海回漕免許證御下渡シ相成候儀ニ候哉或ハ外航船ト區分候マテニテ別段免許證書等不下渡候トモ免狀相渡シ候上ハ一般ニ沿海回漕免許ノ者ト見做シ候テ可然哉又ハ免狀ヘ外航沿海ノ區別ヲ録シ相渡シ候儀ニ候哉右等ノ區別判然不致候テハ不計犯罪ニ陷候者モ可有之哉ト存候間具ニ御下示相成且一般ニ御布告ヲモ有之度此段相伺候也

指令八年三月二十日

伺ノ趣ハ從來相渡候免狀ヲ以テ即沿海回漕免許ノ者ト可心得仍テ一般ヘ布告ニ不及候事

左院議案八年三月九日

內務省伺西洋形商船御國沿海回漕免許ノ儀審案御國船ノ儀ハ一般免狀下渡有之候ヘトモ外國ヘ通航候節ハ別ニ免許ヲ請候規則ニ付右免狀ハ即御國沿海ノ免許狀ト判然有之今更外航沿海ノ區別ヲ録シ證書等相渡候ニ不及尤御布告不相成共不都合無之ト存候ニ付左ノ通り御指令可然ト存候也

開拓使函館支廳布達

本年十四號公布ノ通常支廳管下西館福山江差壽都四港ヘ船改所ヲ被置四月一日ヨリ諸產物出港稅取立候ニ付該港出入ノ船舶ハ即チ其船改所其他管下港津ヘ出入ノ船舶ハ其地方ノ出張所ヘ船頭自身相越シ規則書式ノ通願出シ尤積石五十石未満ノ船ト雖モ荷物運搬ノ節ハ出入トモ同様相心得ヘシ且同船ヘ產物積載各府縣管下ヘ出帆ノ節ハ成規ノ通り出港稅ヲ相納可申并ニ諸產物ノ原價ヲ可相定爲メ該港限毎月二十日二十二日即チ三度其筋ノ商買或ハ廻船宿商業ノ者等ヨリ其市街諸物品賣買ノ相場書ヲ其處ノ戶長ヘ其數十通以上ヲ徵集シ函館ハ民事課福山江差壽都ハ其地方ノ出張所ヘ差出可申候此旨布達候事

大藏省達

八年十一月十七日

大藏省達

各開港場ニ於テ内外國人運輸ノ貨物陸揚船積之際運賃拂未濟之間抵當トシテ貨物引留方要求候者有之節ハ左條之規則ニ照準取計候様正院ヨリ御達之趣各港稅關エ相達候條爲心得此旨相達候事

運輸門 船舶 廻漕及出入

左條ノ規則ハ後ノ八年十二月第二十一號布告ト同シ依テ略ス

大藏省へ達 八年十一月八日
各開港場於テ内外國人運輸ノ貨物陸揚船積ノ際運賃拂未済ノ間抵當トシテ貨物引留方要求候者有之節ハ左條ノ規則ニ照準シ取計候様各港稅關へ可相達此旨相達候事
但開港場有之府縣へハ其省ヨリ爲心得可相達事

外務省上申 八年九月二十八日
各開場於テ内外國人運輸ノ貨物陸揚船積ノ際其貨物ノ運賃拂未済ニ付船主ヨリ抵當トシテ貨物ノ内ヲ引留候儀ヲ其港稅關へ願立候節是迄右取扱方ノ定規無之候故往紛紜ヲ生シ外國公使ノ物議ヲ來シ候條立則ノ儀大藏省へモ及照會候處異存無之候ニ付大藏省并開港場府縣へ御下達相成候様致シ度依テ右規則書案并御達案添此段及上申候也
指令 八年十一月八日
伺ノ趣聞屆別紙ノ通大藏省へ相達候事

廻漕貨物取扱條例ノ定

布告 八年十二月四日 太政大臣三條實美

今般回漕貨物取扱條例左ノ通相定候條此旨布告候事

回漕貨物取扱條例

第一條

一回漕貨物ノ荷造リハ濡沾減損或ハ漏脱等ノ難ヲ防クヘキ様務メテ堅固ニ其品柄又ハ荷造リノ摸樣ニヨリテハ錠鎖或ハ封印スヘシ

第二條

一穀物鹽類等ノ俵物酒醬液ノ樽物等總テ減損漏脱シ易キモノハ積入ノ時必ス船主貨主ノ間ニ特殊ノ約定ヲナスヘシ

第三條

一船主ハ荷造ノ粗糲ナルカ錠鎖或ハ封印ナキヲ以テ第一條ノ難ヲ防キ難シト思惟スルトキハ貨主へ其趣ヲ通知シテ之ヲ堅固ナラシメ或ハ錠鎖封印セシメ又第二條ノ物品ヲ托セラルルトキハ特殊ノ約定

ヲナスヘキヤ否ヤヲ訊問スヘシ

第四條

一貨主ハ第三條ノ通知或ハ訊問ヲ得ルモ之ヲ堅固ナラシメス或ハ錠鎖封印セス又其約定ヲ爲サ、ルトキハ濡沾減損或ハ漏脱等ノ難ヲ運漕中ニ生スルトモ船主ニ對シ其辨償ヲ要スル權利ナカルヘシ

第五條

一回漕運賃ハ發船ノ甲地ニ於テ波戶場或ハ船主ノ倉庫等船主ノ其貨物ヲ受取ルヘキ適當ノ地ト定メタル場所ヨリ著船ノ乙地ニ於テハ波戶場或ハ其船主ノ倉庫等ノ其貨物ヲ引渡スヘキ適當ノ地ト定メタル場所迄ノ運送費ヲ稱スルモノニシテ甲乙地ニ於テ其定メタル場所ノ外之ヲ取集及ヒ配達スルノ費用ヲ合スルモノニアラス故ニ其取集及ヒ配達ヲモ船主ニ托スルトキハ貨主ハ回漕本賃ノ外ニ相當ノ取集及ヒ配達賃ヲ拂ハサルヘカラス

第六條

一前條乙地ニ著船スルトキハ船主ヨリ貨主ニ其貨物ヲ渡スヘキ適當ト定メタル場所ニ於テ何日何時ヲ限リ其貨物ヲ渡スヘキ旨ヲ報告スヘシ若シ貨主ノ都合ニ依リ其時日ヲ過キテ之ヲ受取ラサルトキハ其後ニ至リ危險損害ヲ生スルトモ船主ハ其責ニ任セサルヘシ

但其報告スヘキ日時ハ必ラス貨主ノ受取得ヘキ適宜ノ時間ヲ以テスヘシ若シ不適宜ノ時間ヲ以テスルトキハ之ヲ報告セサルト同般ト做スヘシ然トキハ之ニ生スル危險損失ハ船主ノ責ヲ免カルヘカラス

第七條

一前條ノ如ク其報告時限ヲ過ルトキハ船主ハ之ニ生スル危險損失ハ其責ニ任セスト雖モ必ス危險損失ヲ生セサル様之ヲ倉庫ニ納メ或ハ番人ヲ附ケ或ハ雨覆等ノ備ヲナシ勉メテ保護ノ手立ヲナスヘシ然ルトキハ相當ノ倉敷料番人賃其他之ニ屬スル費用ヲ貨主ヨリ拂ハシムヘシ

第八條

一回漕運賃ハ第五條ニ記載セル甲乙約定地ノ全運航賃ナルニ因リ其全運航ヲ畢ヘサル間ハ貨主ハ之ヲ拂フコトヲ拒ムノ理アリ又幾百石何千斤ニ付此運賃若干ト約定セシニ其全量中幾分ノ不足ヲ生スルトキハ貨主ハ其全運賃ヲ拂フコトヲ拒ミ得ヘシ然レトモ其全量幾何千箇ヲ運送セシムルモ其一俵一箇ニ付運賃幾許ト約定セルトキハ其全量ノ如何ヲ問ハス之ヲ受取リタル俵數箇數ニ就テ約定運賃ヲ拂ハサルヘカラス又封印ヲ檢シ外包ノ異狀ナキヲ以テ之ヲ受取後其包中ノ物品ニ不足或ハ損傷アルトモ其辨償ヲ船主ニ責ムルヲ得ヘカラス

第九條

一船主ハ其約定ヲ履テ安全ニ其貨物ヲ運送スルヲ本分ノ義務トス故ニ第一條及ヒ第二條ニ違ヒタル貨物或ハ正ニ請取シ旨ヲ證シタル貨物ノ全數中ニ損害不足ヲ生スル等ノ事アルトキハ其貨物ノ原價ニ從テ之ヲ辨償スヘシ

但海上難船ノ災厄ニ罹ルモノハ危險受負法或ハ海上平均法ノ別種ニ屬シテ此限ニアラス

第十條

一運賃ハ船主貨主ノ協議ニ依リテ甲地又ハ乙地ニ於テ受拂フヘシ然レトモ之ヲ乙地ニ於テ受拂フ時ハ其貨物ト引換ヲ以テスヘシ若シ貨物ヲ受取リタル後其拂方ヲ怠ルトキハ船主ハ其受取ルヘキ貨額ヘ對シ相當ノ利息ヲ課シテ要請スルヲ得ヘシ

內務省同八年十一月七日

從來我國回漕貨物ノ荷造リ方甚々粗糲ニシテ且ツ取扱方ノ不規則ナルヨリ獨リ船主ノ困難ナルノミナラス貨主モ自カラ其損失ヲ相生シ又從テ種種ノ弊害ヲ醸シ候ニ付海運ノ利ヲ與シ其法則ヲ整ヒ候ニハ先ツ此回漕貨物ニ屬スル一定規ヲ被建候儀ハ甚々肝要ニ可有之然レトモ英米等ニ於ル此法律慣習ヲ概觀スルニ各自其起キヲ異同ニシ其條目ノ多キ實況ノ宏キ具サニ之ヲ參酌シ周密ノ條例ヲ草案スルニハ長日月ヲ相費スヘキハ必然ニシテ而カモ其周密ナルノ條例ハ却テ目今一般ノ商民ニ施シカタク場合モ可有之故ニ別紙概略ノ條例ヲ以テ從來最モ著シキ其弊習ヨリ矯正漸次其周密ヲ致シ候方可然哉ト存候ニ付御詮議ノ上早急御布告相成度仍之別紙草案取調此段相伺候也

指令八年十二月四日
何之趣第百八十四號ヲ以布告候事
法制局議案八年十一月二十四日

各開港場ニ於テ運賃未
定ノ貨物引留方手順ヲ
定ム

九年二月第十六號布告
以テ取消ス
九年一月三十一日大藏省
へ達シ以テ施行ヲ延期ス

布告 第八年十二月二十八日

各開港場ニ於テ内外國人運輸ノ貨物陸揚船積ノ際運賃拂方相滞候節貨物引留方手順別紙ノ通相定候條此旨布告候事

第一條

凡ソ各開港場ニ於テ内外國人運輸ノ貨物陸揚船積ノ際運賃拂方相滞ニ付貨物引留方要求候者ハ其事由ヲ書面ニ記載シ稅關長若クハ稅關ヘ宛差出スヘシ則荷物箇數記號番號燒印及ヒ荷主輸入人或ハ輸出入乃至引受人ノ名前右荷物運輸ノ船名(若又陸運ノ時ハ其荷車ノ種類并ニ運輸ノ道筋)及仕出場或ハ仕向場或ハ荷物到著ノ月日及賃錢其他要求ノ金高等ヲ詳記シ之ニ願人又ハ相當ノ代人記名シテ差出スヘシ但內國人ナルトキハ其願書ニ實印ヲ捺シ開港場府縣廳ノ奧印ヲ受ケテ差出スヘシ又其願人外國人ナルトキハ自國ノ領事ノ目前ニ於テ書面ノ趣相違無之旨ヲ誓詞シタルモノヲ以出サシムヘシ其證書式左ノ如シ

別紙書面中ノ事柄ハ中立ノ通り聊相違ノ筋無之就テハ右書面ヲ以テ願立候金高ハ畢竟拙者方ヘ受取ルヘキ筈ノ者ニ候間別紙書面中ノ荷物ハ稅關官員方ノ手ヘ相渡候節定法ノ通り引留可相成筋ニ有之候仍如件

(何何)港

何國(姓)名

明治何年千八 月日拙者ノ目前ニ於誓言(或ハ證言)シ畢

何國領事姓名
(印ヲ關シタル願書ニテ足ル)

第二條

運輸門 船舶 廻漕及出入

稅關官員ハ都テ右願書類へ番號ヲ附ケテ之ヲ貯置キ且此一事ノ爲ニ帳簿ヲ備置キ詳細之ニ登錄スヘシ尤以呂波分ケノ見出シヲ附ケ荷主引受人輸入人或ハ輸出入ノ姓名并ニ其船舶ノ名ヲ記シ置ヘシ

第三條

稅關長ハ願人ヨリ差出シタル書面ヲ落手スルノ后三十日ノ間ハ其書面ニ記載セル荷物ヲ抑留シテ之ヲ引渡サ、ルコトヲ得ヘシ但シ願人荷主引受人等一同協議ノ上渡方ヲ請フ歟若クハ此輩ヨリ申出タル訴訟ノ是非ヲ判決スル相當ノ裁判所ヨリ其斷案ヲ申越セルトキハ此例ニ非ス尤此訴訟ハ願人ノ方ヨリ稅關へ荷物抑留ヲ願出ル日ヨリ少クモ七日ノ間ニ其他ノ裁判所へ訴出ヘキモノトス裁判所ハ其訴訟ヲ受理スル歟否ハ右三十日ノ間ニ判斷スヘケレハ裁判所ニテ右訴訟ヲ受理スル時ハ夫ヨリ以後ハ右訴訟裁斷ノ日迄荷物ハ稅關へ抑留シ置クヘシ

第四條

抑留中荷物ノ庫租及其他ノ雜費ハ荷物引取人ヨリ差出スヘシ

第五條

稅關長ハ訴訟ニ係ル雙方ノ議論ヲ裁斷スルノ威權ヲ有セス且ツ運賃事件ニ付荷物ヲ抑留スルノ權アリト雖モ其他ノ事故ニ由リ荷物ヲ抑留スルコトヲ願出ルモ稅關ニ於テハ之ヲ取上クヘカラス

大藏省上申八年十二月九日

各開港場ニ於テ内外國人運輸ノ貨物陸揚船積ノ際運賃未済ノ間抵當トシテ貨物引留方ノ儀ニ付御規則添客月十八日御下達相成則各港稅關及ヒ各開港場府縣等へハ相違置候得共右ハ一般人民ニ於テモ承認致居候方都合ノ儀ト存候ニ付更ニ御布告相成候様致度仍右御布告案相添此段上申候也
指令八年十二月二十八日
伺之趣第二百一號ヲ以テ布告候事

大藏省へ達 九年一月三十一日

昨八年十一月相達置候内外國人運輸貨物運賃未済ニ付貨物引留方手順ノ儀ニ付外務省上申ノ趣有之ニ付於各稅關實際施行ノ儀ハ追テ同省ヨリ報知有之候マテ見合置可申此旨相達候事

運賃未済ノ貨物引留方
手順ノ施行ヲ延期ス
九年二月第十六號布告ニ
依テ消滅ス

九年二月二日史官達ヲ以
テ第五條中稅關長吏ノ字
ヲ刪除ス

外務省上申九年一月十五日
各開港場於テ内外國人運輸ノ貨物陸揚船積ノ際運賃未済ノ間抵當トシテ貨物引留方手順ノ儀客歲九月二十八日附ヲ以テ上申候處御開届相成候旨御指令ニテ既ニ去十二月二十八日御布告相成候處右手順各國公使へ及談判候ニ付テハ當省於テ都合モ御座候ニ付各稅關於テ實地施行候儀ハ當省ヨリ及報知候マテハ暫ク見合候様大藏省へ御達相成度此段更ニ及上申候也
指令九年一月三十一日
伺ノ趣開届候ヘトモ既ニ一般布告候儀ニ付精速ニ可談判事
法制局議案九年一月二十三日
別紙外務省上申内外國人運輸貨物運賃未済ニ付貨物引留方ノ儀審案候處右規則ノ儀ハ昨年九月中同省ノ上請ニ因リ既ニ夫夫御達相成候一般ノ人民へモ公布ニ付今更右等ノ請需ハ頗ル順序ヲ失シ不都合ノ儀ニ候ヘトモ事實不得止儀ト存候間御聽可相成可然哉仍テ御指令案及大藏省へ御達案トモ取調仰高裁候也

史官達 九年二月二日

明治八年 十二月 第二十一號布告貨物引留方手順第三條中五行(稅關へ荷物抑留シテ願出ル)云云ハ(荷物抑留ヲ願出ル)云云ノ誤リ同第五條中初行(稅關長吏)ノ(吏)ノ字ヲ刪除ス

貨物引留方手順第三條
中誤及第五條中ヲ刪
除ス
九年二月第十六號布告ニ
依テ消滅ス

大藏省上申九年一月十五日

各開港場ニ於テ内外國人運輸ノ貨物陸揚船積ノ際運賃未済ノ間抵當トシテ貨物引留方手順人民へ御布告相成度旨客月九日附ヲ以テ上申候處今般伺ノ趣第二百一號ヲ以テ御布告相成候旨御指令有之仍テ右御布告書再讀候處該第三條中稅關へ荷物抑留シテ願出ル日ヨリ少クモ云云ト有之右ハ荷物抑留ヲ願出ル日ヨリ云云ト無之テハ不相當且第五條中稅關長吏ト有之候得共右ハ稅關長ト相成度右兩條ノ儀至急御改正御布告相成度此段上申候也
法制局ヨリ大史へ照會九年一月二十日

別紙大藏省上申客年第二百一號御布告中文字改正ノ儀審議候處右ハ史官限リ御達相成候テ可然ト存候ニ付此段御打合申上候也
第一科議案九年一月三十一日

別紙大藏省上申客年第二百一號御布告中文字改正ノ儀ハ左ノ振合ヲ以テ正誤致シ可然哉

布告 九年二月十四日 太政大臣 三條實美 署

各開港場ニ於テ内外國人運輸ノ貨物陸揚船積ノ際運賃未済ノ間抵當トシテ貨物引留方手順明治八年 十二月 第二十一號

百一號ヲ以布告候處詮議ノ次第有之取消候條此旨布告候事
大藏省へ達 九年二月十四日

各開港場ニ於テ内外國人運船ノ貨物陸揚船積ノ際運賃拂方相滞候節貨物引留方手順取消ノ儀別紙ノ通
外務省ヨリ申出候ニ付第十六號ノ通布告候條此旨可相心得事

外務省再上申 九年二月三日

各開港場於テ内外國人運船ノ貨物陸揚船積ノ際運賃相滞候節抵當トシテ貨物引留方手順ノ儀客歲既ニ
御布告相成候處各國公使へ談判ノ都合有之候ニ付實地施行ハ暫ク見合候様大藏省へ御達相成度旨及上
申候處一月三十一日御開届相成候儀ニ付精精速ニ可及談判旨御指令有之候ニ付猶
熟考候處是等談判ノ儀容易ニ相纏リ候目ノモ無之格別權要ノ儀ニモ無之候間是等ノ談判ニ時日ヲ費シ
候モ無益ノ儀ニテ獨リ内國人ニノミ施行候トモ其詮無之儀ニ付客歲十二月二十八日付第二百一號ノ御
布告ハ御取消相成候様致度此段更ニ及上申候也
指令 九年二月十四日
伺ノ趣開届第十六號ヲ以テ布告候事

開拓使本廳管内各港へ
貨物積載ノ船舶出入届
書式ヲ定ム

開拓使本廳布達 甲午十一月十日
管下各港へ出入ノ船舶自今別紙雜形ニ倣ヒ裝載ノ物品箇數斤量原價等詳細ニ記載該船改所或ハ分署へ
可届出此旨布達候事

(別紙) (一)ハ朱書

(出入)港届

(内外)國形

何號

積石

乘組

仕(出向)場

積荷

何府何國何郡何町

何

某

何石
何人

何國某港或ハ何浦

何國米產	何百俵	何千石	元價 金何百何十圓
何國酒產	何千樽	何千石	金何十圓
何國某產	何百束	何貫目	金何十圓
何國某產	何十箇	何十貫目	金何千圓
何國某產	何十箇	何十貫目	金何百圓
何國某產	何十箇	何十貫目	金何百圓
右御届仕候也			

年月日

右船長

何 某 印

何港船改所

何所分署

御中

開拓使本廳達 丁卯年三月二十五日 (租稅門雜稅ノ)
明治十年八月第五十六號公布北海道諸產物出港稅則第一條ノ通出港稅ハ諸產物ヲ積載セシ船長ニ於テ納
入ノ手續ヲナスヘキノ處西洋形汽船ノ如キハ回航ノ迅速ヲ旨トシ且積荷夥多ナルニヨリ有稅無稅ノ區
別稅金ノ總括等頗ル煩擾ヲ極メ出港時限遷延相成候趣右ハ貨主船主ノ間貨物授受ノ順序整肅ナラサル
ヨリ致ス所ニ可有之候條自今汽船便ヲ以テ諸貨物回漕ノ貨主ハ明治八年第八十四號公布回漕貨物取
扱條例ニ照準シ出港稅課收ニ係ル產物ハ別シテ慎重ヲ加ヘ其品類ヲ精査シ兼テ船改所ニ揭示セル原價
ニ從ヒ稅金ヲ添ヘ船主ニ於テ其貨物ヲ受取ルヘキ適當ノ地ト定メタル場所ニ於テ之ヲ交付シ苟モ遺漏
遲緩ノ弊ナク益運輪ノ便ヲ開暢候様可心掛旨其筋ノ者へ懇切告諭可致此旨相達候事

回漕ノ船貨物貨主船主
授受手續
出港稅則ハ租稅門雜稅ノ
目ニ載ス

西洋形日本船各開港場
出入規則ヲ施行ス

布告 第八年十一月八日
第百六十三號

明治七年十一月 第二百二十三號布告國內回漕規則來ル十二月一日ヨリ當分停止シ西洋形日本船各開港場出入規則別紙ノ通相定右同月同日ヨリ施行候條此旨布告候事

(別紙)

西洋形日本船各開港場出入規則

第一條

凡ソ西洋形日本船ハ蒸氣風帆ノ別ナク橫濱神戸大坂長崎箱館新潟ノ六港ニ入津スルトキハ其投錨時刻ヨリ十二時間ニ第一號書式ノ通其港稅關ヘ届出ヘキ事

但風潮ノ不順等ニ因リ一時無餘義入港シ十二時間ニ出港スルモノハ届書ヲ出スニ及ハス

第二條

貨物ノ積卸ハ其港稅關ノ免許ヲ受タル後ニ非サレハ一切相成ラサル事

第三條

輸入稅未納ノ外國貨物及ヒ貨主外國人ニテ輸出稅未納ノ内國貨物回漕ノ儀ハ本年第二十號布告ニ照シ夫夫手數致スヘキ事

第四條

出港セントスルトキ必ス二時前マテニ第二號書式ノ通稅關ニ届出ヘキ事

第五條

出入港ノ届ヲ等閑ニスルモノハ左ノ通科料申付ヘキ事

蒸氣船 百噸迄 金十五圓

百噸以上百噸コト二十五圓ヲ加フ

風帆船 百噸迄 金十圓

百噸以上百噸コト二十圓ヲ加フ

第一號 入港御届

一船名

蒸氣
風帆

船主

噸數

乗組

船客 日本人
外國人

仕出場所及月日

著港日

右御届申上候也

明治 年 月 日

某港稅關

御 中

船長或ハ會社

誰

印

第二號

一船名

蒸氣
風帆

船主

噸數

乗組

船客 日本人
外國人

仕出場所

出港日

右御届申上候也

船長或ハ會社

任ノ者ハ協議シ左案ノ通り御改正諸案相副仰高裁候也

達 九年九月二十七日

軍艦ヲ除クノ外各廳所屬ノ船舶及一時雇入ノ内國船トモ各開港場出入ノ節ハ明治八年十一月第十六十三號布告西洋形日本船各開港場出入規則ニ從ヒ其港稅關ハ手續可致此旨相達候事

大藏省上申 九年九月十四日

諸官廳附屬ノ船舶ハ從來官船ト稱シ各開港場稅關ヘ無届ニテ出入致シ來リ候處其流弊追迫波及シ一時雇入ノ商船ヲモ同様官船ト心得出入ノ手續不致分有之取締上不和合不少候間以來官船ト雖モ軍艦ヲ除クノ外ハ總テ明治八年百六十三號公布ニ基キ通常ノ手續稅關ヘ可致旨御達相成候様仕度依テ右御達案相添此段上申候也

指令 九年九月二十七日
上申ノ趣第九十三號ヲ以テ相達候事

會計検査院 同十八年三月十六日

明治九年三月二十九號布告西洋形日本船各開港場出入規則改正第五條ニ蒸氣船帆船共三百噸マテ云云三百噸以上三百噸毎ニ云云ト有之右文字上ヨリ之ヲ解スルトキハ蒸氣船ニ在リテハ帆船ハ其金額ハ同額ニ立付テ三百噸マテ五圓ノ料ヲ徵シ其以上ハ必三百噸ニ滿ル毎ニ該額ヲ徵スルモノノ如シ然レハ實際一噸ヨリ三百噸迄五圓三圓ノ有様ニテ之ヲ再言スレハ一噸ヨリ六百噸迄ハ同額六百噸ヨリ九百噸ニ至リ初メテ五圓ヲ増シテ十圓トナスノ有様ニテ之ヲ再言スレハ一噸ヨリ六百噸迄ハ同額六百噸ヨリ九百噸ニ至ル分ヨリ以上毎三百噸ニ金額ヲ遞加スル義ニテ即チ其歩合最モ三百噸ヨリ六百噸迄ニ輕クシテ其他ニ重キノ不權衡有之候様被存候依テ案スルニ右布告ノ精神ハ前陳ノ如クナラス即チ單ニ三百噸毎ニ金額ヲ遞加スルノ義ニシテ例セハ一噸ヨリ三百噸迄ハ五圓三百噸以上六百噸迄ハ十圓其以上總テ之ニ準シテ每三百噸ニ金額ヲ遞加スル儀ト存候右ノ通相心得可然哉目下差掛リ候儀有之候間至急御指揮相成度此段相伺候也

伺之通

陸軍海軍兩省ヘ達 十年二月二十六日

其省附屬及一時雇入ノ内國船ニテ全ク兵員兵器ノミナ積載セ陸軍輜重旗ヲ掲ケ開港場ヨリ出入候節ハ

兵員兵器ノミ積載セタル陸軍省ノ附屬船ハ出入港ノ手續ヲ爲スニ及ハス

西洋形日本船各開港場出入規則第五條噸數推算法

官廳ノ船ト雖モ各開港場出入ノ節ハ規則ニ從ヒ稅關ヘ手續ヲ爲サシ

通常出入港ノ手續致候ニ不及候條此旨相達候事

大藏省ヘ達 十年二月二十六日

陸海軍省附屬及兩省一時雇入ノ内國船ニテ全ク兵員兵器ノミナ積載陸軍輜重旗或ハ海軍運送旗ヲ掲ケ開港場ヨリ出入候節ハ通常出入港ノ手續爲致候ニ不及候條此旨相達候事

大藏省 同十年二月二十一日

客歲九月第九十三號ヲ以テ軍艦ヲ除クノ外各廳所屬船及一時雇入ノ内國船共各開港場出入規則ニ從ヒ其港稅關ヘ手續可致云云公達相成候ニ付假令海陸軍省附屬船及同兩省雇入船ノ如キモ右公達ニ基キ出入手續可致當然ノ儀ニ候ヘ共若前同様ノ船舶ニシテ假令軍艦旗章ヲ掲ケサルモ商品或ハ旅客等ヲ積載セテ全ク兵員兵器ノミナ積載陸軍輜重旗或ハ海軍運送旗ヲ掲出入港候節定ノ手續料徵收候ハ聊不穩當儀ト存候條右ハ無手續ニテ出入港被差許可然目今非常出兵ノ際ニモ有之旁右様御決定相成候儀ニ候ハハ其旨速ニ公達相成度案文相添此段相伺候也

指令 十年二月二十六日
伺ノ趣開届候事

大藏省上申 十年二月二十八日

航海公證ヲ得タル内國船舶ハ内地廻漕ノ節ト雖モ各港稅關ニ於テ外國船同様取扱候定規ニ有之候處非常ノ際各廳ヨリ出張或ハ出兵等有之不開港場ヘ廻漕等ノ節猶豫難致場合ニ立至候ハハ直ニ海外ヘ發航スル船舶ヲ除ク外ハ特許可致儀モ可有之候間此段兼テ上申仕置候也

行在所達 十年四月三日

戰時船舶出入并密賣取締方別紙ノ通相心得嚴重取締可致此旨相達候事

(別紙)

戰時船舶出入并密賣取締心得

一各稅關ニ於テハ輸出輸入物品嚴重調査致スヘキハ勿論戰時定期郵便船ノ外其港出口ノ商船ハ其國名種類風帆カハ船名船司ノ名噸數ト出帆ノ時限トヲ詳記シ毎日船舶出港時限ノ終期ニ於テ之ヲ該所ノ

戰時船舶出入并密賣取締心得

各廳船舶非常ノ際ハ定規外特許ヲ特許ス

海軍ニ通知シ且其向フ所ノ各港税關并其通過スヘキ瀬戸瀬戸ノ海軍又ハ其他相當ノ官吏ニ電報スヘシ

一兼テ探偵ノ上疑フヘキ聞ヘ有之船舶并戰時賣買禁止ノ品即チ彈藥銃劔等ノ物ヲ載セタル船舶出港スルトキハ即時前條ニ準シ夫夫報知スヘシ右物品積込ノ者ハ其品柄分量トモ詳カニスヘシ

一各税關及ヒ瀬戸瀬戸ノ役所ニ於テ此通知ヲ得ル時ハ直チニ海軍ノ出張官吏及ヒ夫夫見張ノ者ニ傳ヘ置キ其適當ノ時機ニ於テ達スルヤ又ハ通過セシヤ否ニ注意シ瀬戸瀬戸ノ見張ヨリハ其通過ノ刻限ヲ其向フ所ニ通シ置ヘシ瀬戸ニ於テ兼テ通知アル船ノ内適當ノ時限ニ通過セサル者アレハ之ヲ最近ニ在ル海軍出張官吏ニ告クヘシ港ニ在リテハ其適當ノ時限ニ達セサル者アレハ之ヲ該處ノ海軍出張所ヘ通知スヘシ

一各港ヨリ外國ノ港ニ向フモノハ其税關ヨリ其處在留ノ領事官及ヒ其通過スヘキ瀬戸ノ之ニ當ル官吏ヘ第一條ニ準シ電報シ本港ノ海軍出張ノ官吏ニ通知シ領事官此通知ヲ得ルトキハ其適當ノ時間ニ著スルヤ否ニ注意シ其如何ヲ其出タル港ノ税關ニ通スヘシ税關ハ即チ海軍官吏ニ通知スヘシ

一領事官在留ノ各港ヨリ我各港エ向ケ出帆スル船舶及ヒ戰時禁物ヲ載セタル船舶ハ第一條第二條ノ振合ヲ以テ其向フ所ノ港ノ税關ニ電報スヘシ税關ハ直チニ之ヲ其通過スヘキ瀬戸瀬戸ニ通シ之ヲ注意セシ併セテ該處ノ出張海軍ニ通スヘシ

一海軍ニ於テ以上ノ通知ヲ受ルトキハ第一第二第三條ニ係ルモノハ之ヲ其處ノ海軍出張所ニ連絡セル各處ノ海軍ニ通知シ第四條第五條ニ係ルモノハ其處ノ海軍出張所ヨリ各處ノ海軍出張所ニ通知スルノ用意アルヘシ

一外國船ハ兼テヨリ未開港場ニ至ルヘキ故チキヲ以テ其線路ヲ考ヘ之ヲ查問シ其疑フヘキ依據アル者ハ直チニ之ヲ差押ユヘシ又内地各船舶ノ反賊ノ地ニ往來スル者ハ直チニ之ヲ差押ユヘシ上文ノ報知ハ唯其搜索ノ道ヲ精シクスルノミニシテ本條ノ處置ハ其報知ノ如何ニ關ハルコトナカルヘシ

一戰時禁物ヲ載タル船舶各港ニ著スルトキハ税關ハ其詳細ヲ地方官ニ通知シ地方官ハ警察官ニ傳ヘテ

其出入賣買ノ取締ヲ爲シ併セテ海陸兩軍卿ニ通知スヘシ

戰時船舶出入及密賣取締心得ノ一般施行ヲ要セス

行在所達 十年四月二十九日 第十一號 各官廳

行在所第八號ヲ以テ戰時船舶出入并密賣取締心得相達置候處右ハ詮議ノ次第有之一般施行ニ不及尤精精注意致シ事實疑敷見認ル船舶ニ限リ該規則ニ照準シ取締可致此旨更ニ相達候事

太政官達 海軍省 十年四月二十九日

戰時船舶出入并密賣取締心得方別紙ノ通各官廳ヘ相達候條爲心得此旨相達候事

海軍省達 十年五月七日 丙第六十三號

戰時船舶出入并密賣取締心得方別紙ノ通御達相成候條此旨爲心得相達候事

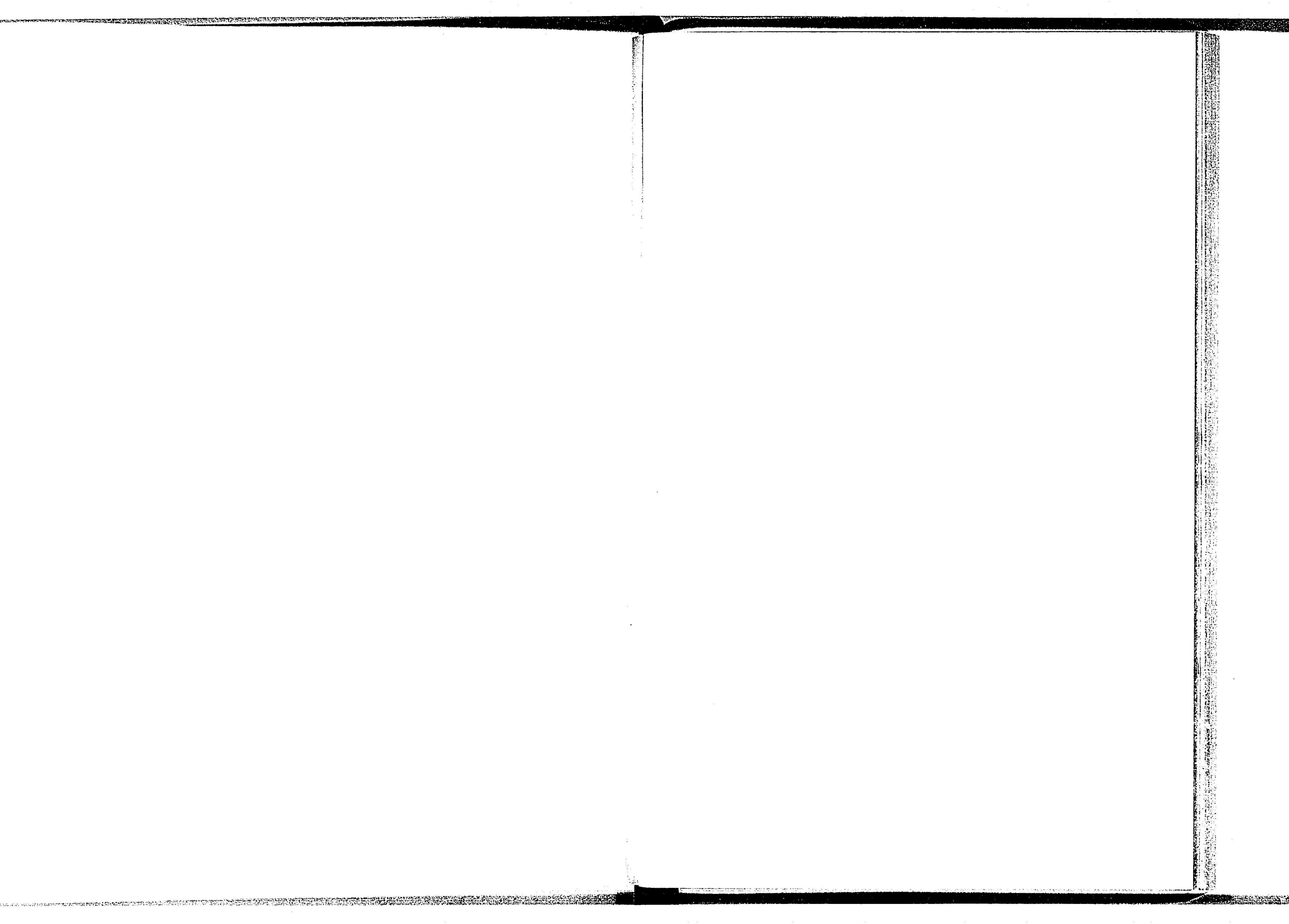
87 43

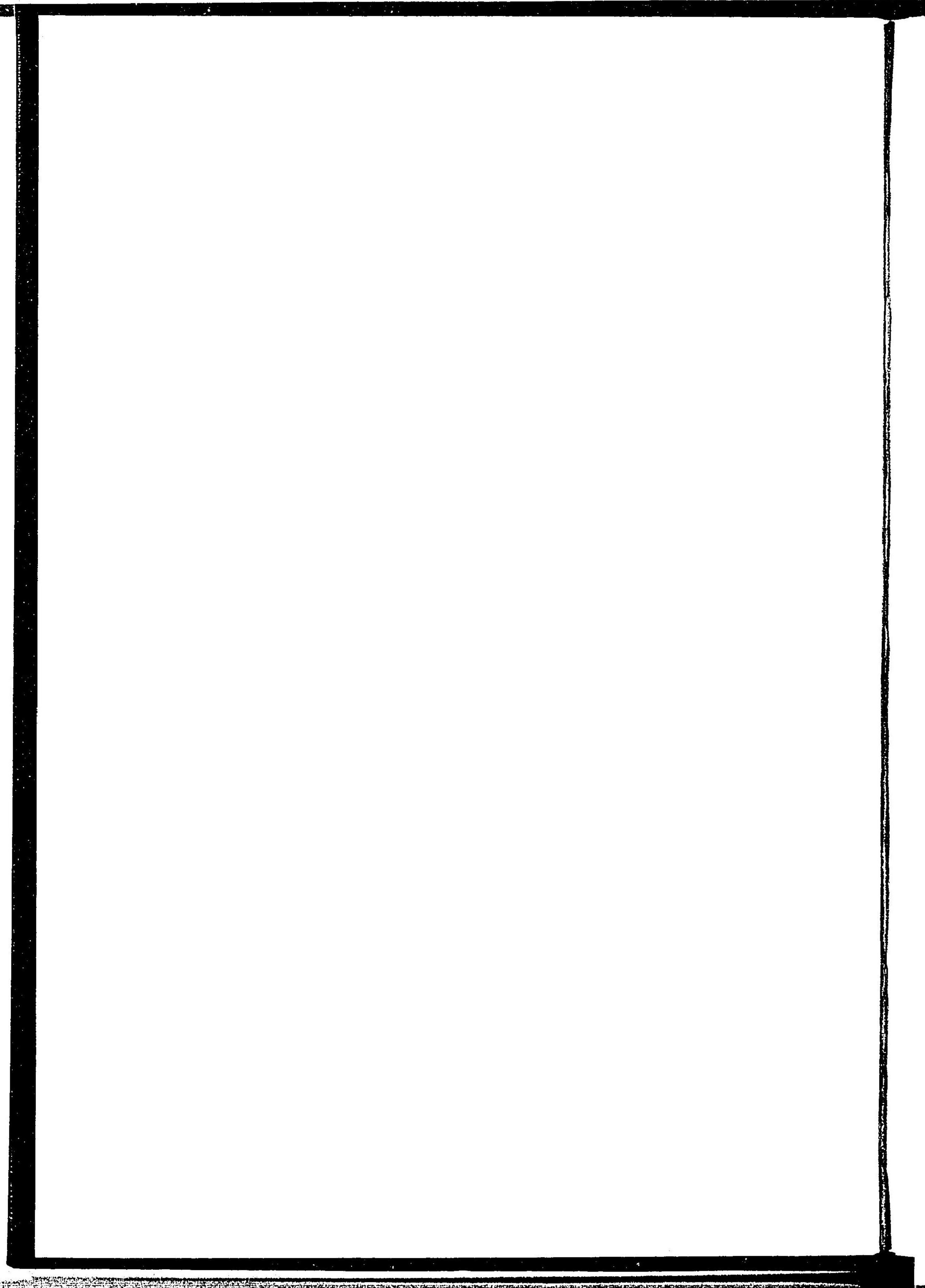
明治二十四年五月二十七日印刷

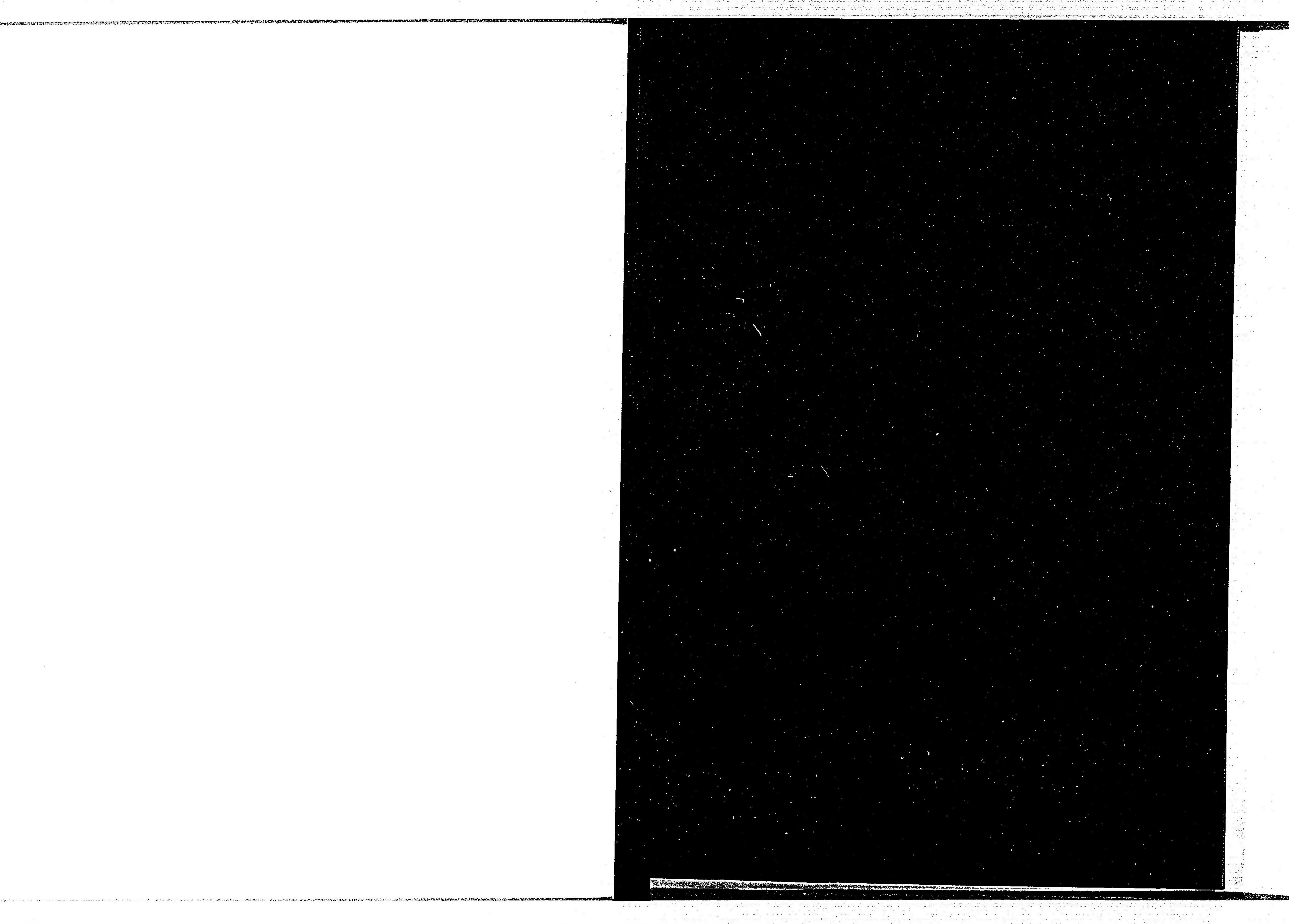
內閣記錄局編輯

7/17/36

8 Feb







1437
6

031114-066-9

CZ-3-12

法規分類大全

内閣記録局

M22-24

BBC-0906



