

農商部農事試驗場一覽

中華

民國三

年七月

出版

MG  
S-092.6  
42

農商部農事試驗場一覽

---

農商部農事試驗場一覽

目次

地圖

面積及區劃

本場沿革

暫行規程

分科細則

處務通則

處務細則

會計辦事細則

學習生規則

分給子種蠶種苗木規則

產品萃賣處章程

目次



3 2497 1659 2

農商部農事試驗場一覽

---

目次

動物委託剝製規則

博覽園售券簡章附英文簡章

博覽園游船售券規則

遊覽導言

徵募動物啓附英文啓

徵募動物簡章附英文簡章

動物一覽表

動物標本一覽表

植物模型標本一覽表

樹藝科選備分佈作物種類表

園藝科選備分佈各種蔬菜子種表

民國元年度歲入決算報告書

民國元年度歲出決算報告書

農商部農事試驗場一覽

---

前任職員一覽表  
現任職員一覽表

目次

三

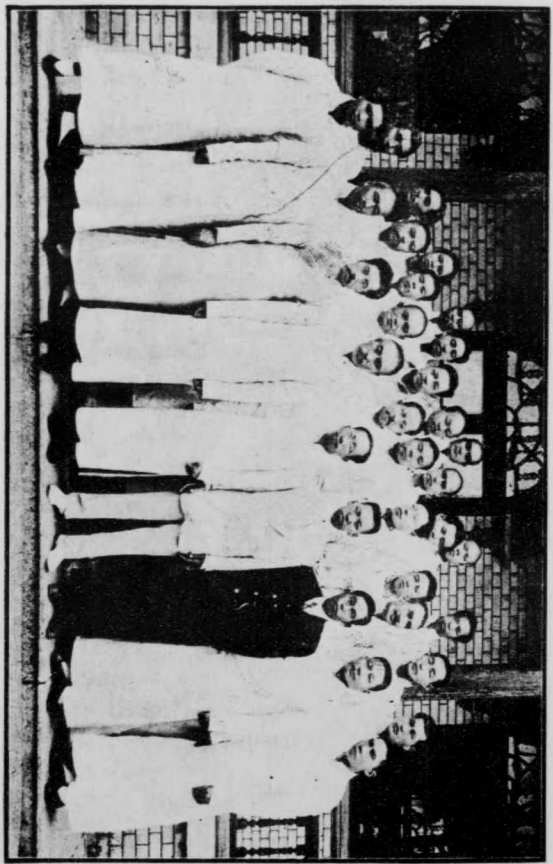
# 農商部農事試驗場一覽

---

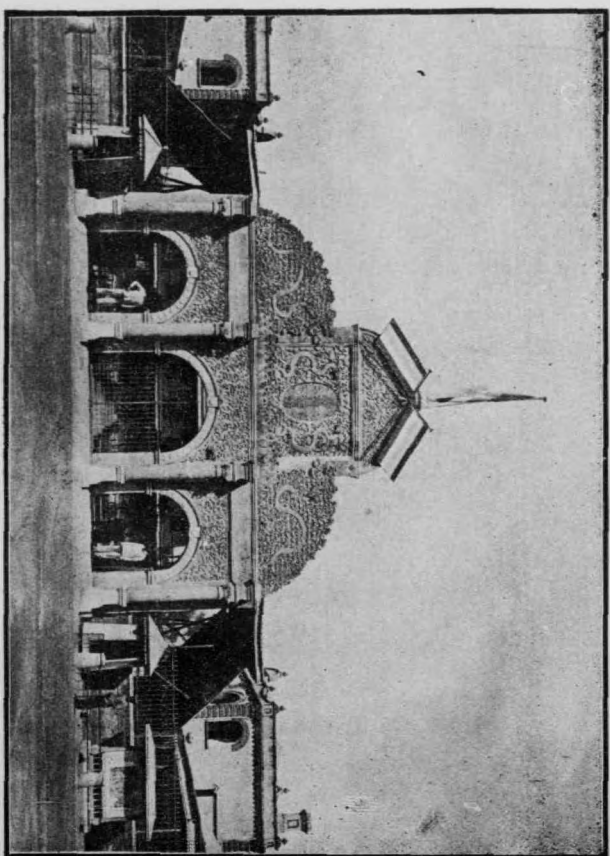
目  
次



四



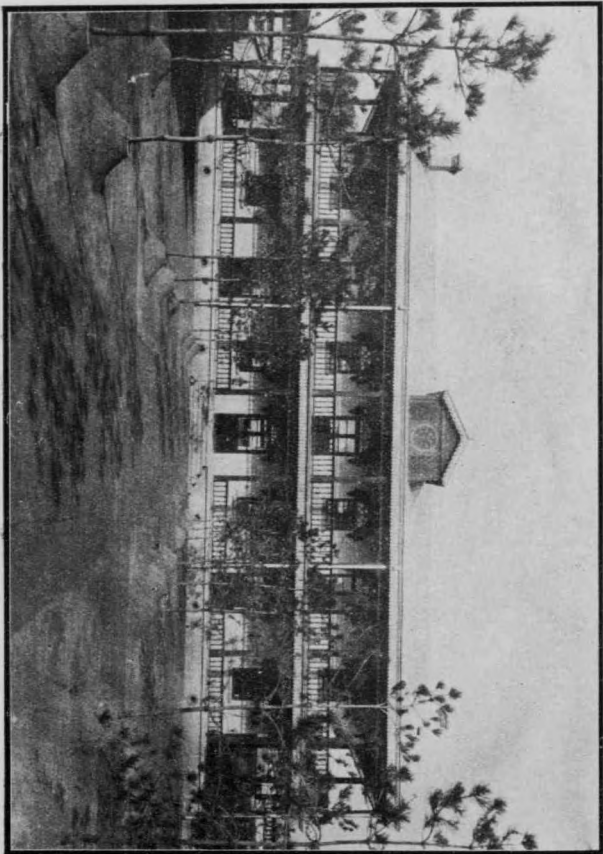
本場同人攝影



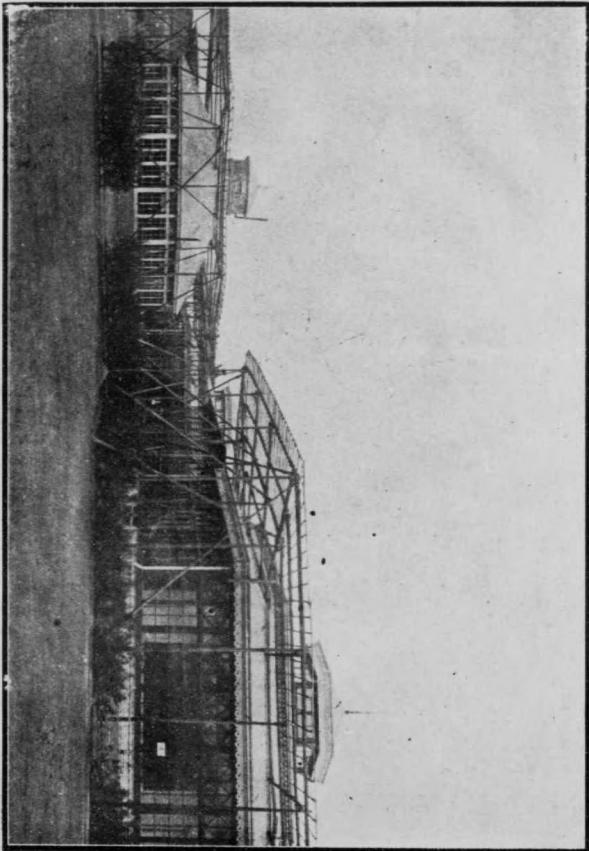
門

大

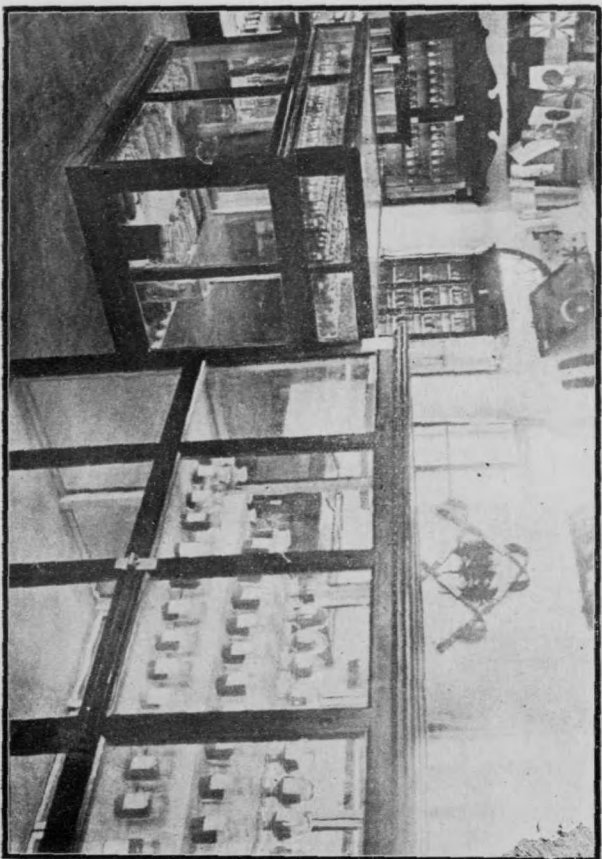




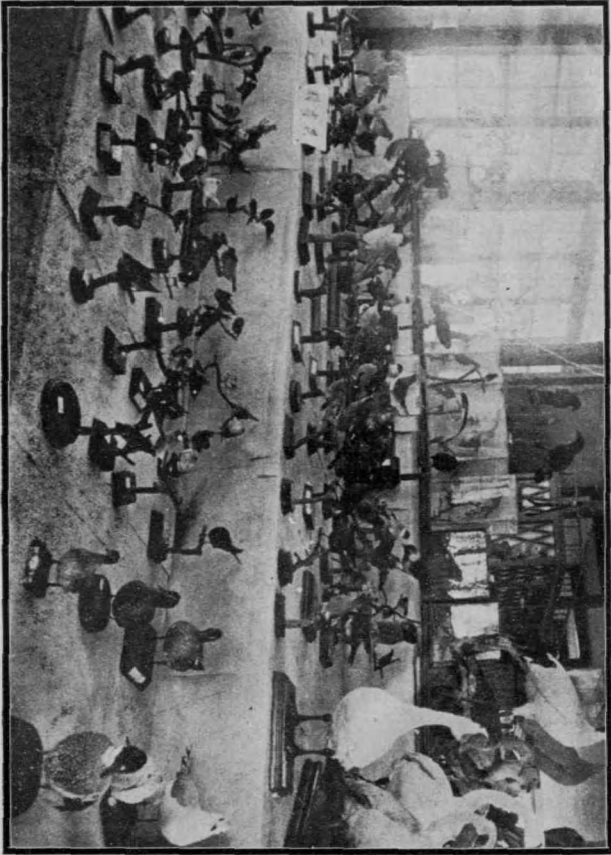
處 公 辦



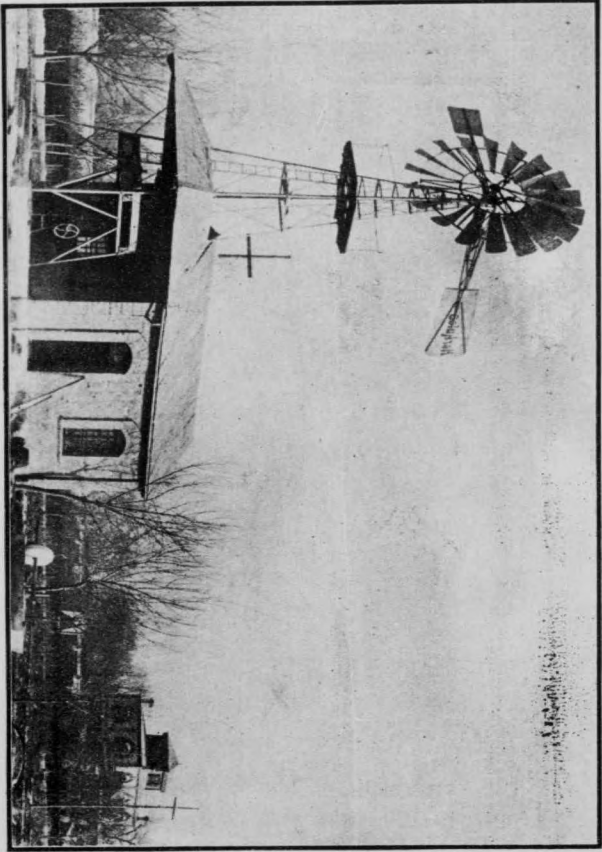
動物園



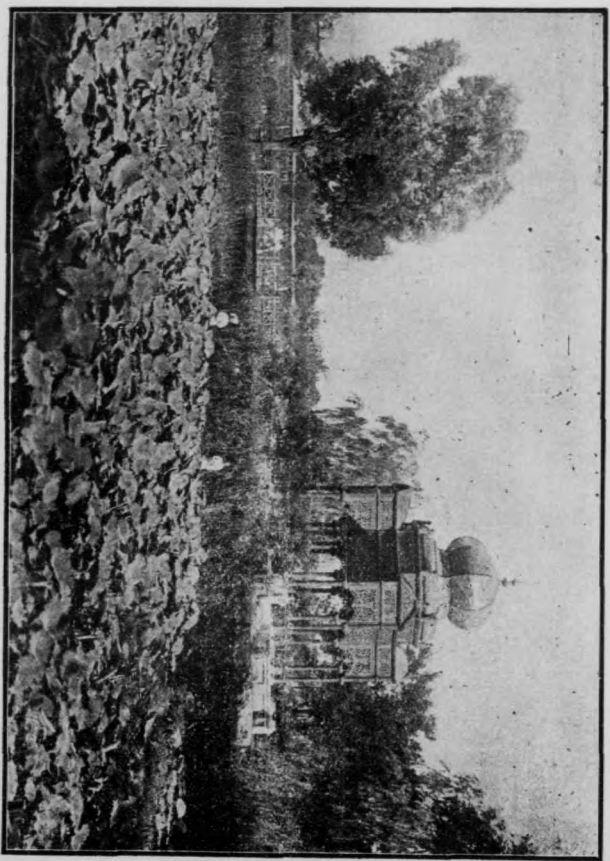
農 產 品 陳 列 所



動物標本陳列所



機 輪 風 穀 磨



沼

荷

## 本場沿革

京師農事試驗場自前清光緒三十二年四月由商部奏准設立經營布置計時可年○二

三十四年四月始行告成至於今已七年矣其間沿革約分三大端

一曰地理之變遷 本場爲樂善園舊址原爲前清之御園歸內務府之奉宸苑管轄設立本場以後即歸農工商部接收今俗有山貝子花園之稱者以西偏一部分舊爲某貝子家園按即本場現設之動物標本室以西凡來遠樓暢觀樓碧春堂等地址皆屬焉是園後歸文姓以事沒於官併入樂善園前清農工商部奏准設立本場時一併劃入場之東南一帶收買民地約一百餘畝全場面積計一千零六十二畝廣善慧安兩寺址亦同時買入焉今農政專門學校即本場創辦之始買入廣善寺之房屋地址也

二曰人員之交替 光緒三十二年四月部派祝瀛元陸大坊二君爲本場提調胡宗瀛君爲場長陳棣堂葉基楨二君爲副場長是年冬間改派沈雲沛君爲督辦誠璋袁思亮二君爲總辦數月後袁君以部務繁重遂由誠君專任是時蕭敷訓君捐助本場開辦經費十萬兩部長嘉其熱心農業派爲會辦陳棣堂葉基楨二君爲場長民國肇興農林部

農商部農事試驗場一覽

本場沿革

二

於元年五月接收本場當派葉基楨君暫時管理場務旋又遞次改派譚天池唐有恒陶昌善諸君三年一月農林部改組農商部派汪楊寶君管理四月汪君因公東渡又派章祖純君代理

三日事務之更迭 前清開辦之始分爲樹藝蠶桑畜牧書記庶科會計六科動物園即由畜牧科兼理後加博物一科又爲便於實驗附設農業學堂以期造就農學人材民國元年農林部取消舊有農業學堂另立今農政專門學校二年九月農務司長陶昌善君兼理場務釐訂暫行規程呈部核准始改技術事項分爲樹藝園藝蠶絲化驗病虫害五科事務處則分庶務會計兩科剝製圖畫及動物園則又附設於各科之外至本場售券之緣起以前清兩宮臨幸頤和園本場爲往來必經之道開辦時歷次垂訓部臣注意風景故各項建築物稍帶園林形式落成後都人士爭相來觀本場術窮應付且爲開通風氣提倡農業起見乃定游券任人觀覽世之誤認本場爲公園者以此民國成立亟圖改良專注意於試驗事項而售賣游券暫仍其舊以財政困難權爲經濟之挹注云



## 面積及區劃

全部面積計一千零六十二畝一分七厘分割如左

旱田 一百十五畝二分

水田 一百六十七畝五分

菜園 二十六畝六分

果園 一百二十六畝三分

桑園 六十二畝五分

河塘 四百三十九畝六分七厘

道路 三十八畝七分

建築 八十五畝七分

以上除塘路建築外共劃爲十一大區

第一 水稻試驗區

第二 穀菽試驗區

面積及區劃

農商部農事試驗場一覽

---

面積及區劃

- 第三 工藝作物試驗區
- 第四 蔬菜試驗區
- 第五 果樹試驗區
- 第六 花卉試驗區
- 第七 種苗繁殖區
- 第八 桑樹試驗區
- 第九 植物病害試驗區
- 第十 家畜及家禽試驗區
- 第十一 魚藝試驗區

農商部農事試驗場一覽

暫行規程

第一條 農事試驗場隸屬於農商總長掌關於各項農事試驗事宜

第二條 農事試驗場置職員如左

一 場長

二 主任技術員

三 技術員

四 事務員

前項職員得暫以部員兼充

第三條 主任技術員技術員事務員之員額由場長商承農商總長定之

第四條 農事試驗場設事務處及左列各科

一 樹藝科

二 園藝科

三 蠶絲科

暫行規程

農商部農事試驗場一覽

暫行規程

四 化驗科

五 病蟲害科

第五條 農事試驗場事務處得分置左列各科

一 庶務科

二 會計科

第六條 農事試驗場附設農產品陳列所動物園博物標本陳列所

第七條 主任技術員承場長之指揮掌理各科或動物園事務其農產物陳列所及博

物標本陳列所分別由樹藝科主任及病蟲害科主任兼管之

第八條 技術員事務員承場長及主任技術員之指揮分理事務

第九條 本規程自公布日施行

農商部農事試驗場一覽

分科細則

第一條 樹藝科學事務如左

- 一 關於穀物選種事項
- 二 關於穀物栽培法試驗事項
- 三 關於肥料及土壤試驗事項
- 四 關於種子種苗之檢查及分配事項
- 五 關於農具應用事項

第二條 園藝科學事務如左

- 一 關於蔬菜栽培法試驗事項
  - 二 關於果樹栽培法試驗事項
  - 三 關於花卉培養法試驗事項
- 第三條 蠶絲科學事務如左

- 一 關於桑樹栽培法試驗事項

分科細則

農商部農事試驗場一覽

牙科規則

八

二 關於飼蠶試驗事項

三 關於殺蛹乾繭事項

四 關於製絲製種事項

五 關於蠶病消毒試驗事項

第四條 化驗科學事務如左

一 關於土壤肥料之化驗及鑑定事項

二 關於農產物農產製造品之化驗事項

第五條 病蟲害科學事務如左

一 關於穀物病害之預防及治療法試驗事項

二 關於果樹蔬菜之病害預防及治療法試驗事項

三 關於穀物之害益蟲鳥預防驅除及保護法試驗事項

四 關於果樹蔬菜之害益蟲鳥預防驅除及保護法試驗事項

第六條 庶務科學事務如左

農商部農事試驗場一覽

- 一 關於物品事項
  - 二 關於土木事項
  - 三 關於夫役事項
  - 四 關於文書事項
  - 五 關於關防事項
  - 六 關於圖書事項
  - 七 關於其他不屬各科事項
- 第七條 會計科掌事務如左
- 一 關於收款事項
  - 二 關於支款事項
  - 三 關於經費預算決算事項
  - 四 關於場產事項

第八條 樹藝園藝蠶絲化驗病蟲害五科應掌共同事務如左

分科細則

## 農商部農事試驗場一覽

---

分科細則

- 一 關於應答質問事項
- 二 關於受託試驗事項
- 三 關於巡迴講演事項
- 四 關於試驗成績及報告之編纂事項
- 五 關於博覽會農產品評會之審查事項



## 處務通則

- 第一條 場長承農商總長之命掌理全場事務並監督全場職員
- 第二條 場長有事故時得委主任代理之
- 第三條 場長因事務之必要得酌用雇員但須呈部核准  
前項規定於雇員之免斥適用之
- 第四條 場長爲整理事務起見得定處務細則但須呈部核准
- 第五條 各科籌備事務應函承場長定之
- 第六條 各科之試驗計畫由場長召集各科職員會議商定之
- 第七條 一年度試驗計畫由場長於每年度二月前呈部核准
- 第八條 場長每年應將試驗成績審編呈部但臨時特別試驗成績須隨時呈報
- 第九條 場長就主管事務得與各官廳往復公函
- 第十條 場長因事務之必要須派員出外時得給旅費其數額由場長酌擬呈部核定
- 第十一條 每年就各試驗成績應擇時在農事試驗場開展覽會一次或徵集近郊之

農商部農事試驗場一覽

---

處務通則

農產出品開品評會一次其規則統由場長定之

第十二條 本通則自公布日施行



## 處務細則

第一條 本場事務依部定暫行規程分科細則及處務通則辦理外當依本細則行之

第二條 本場辦公時間每日自八時起至午後四時止但養蠶測候及其他緊要事不

在此例

第三條 本場定假日如左

一 星期日

二 國慶日

三 年假十日

前項假日各事務員應輪流值日

第四條 本場置勤務簿各職員按時到場簽名書到月終呈部備查司事及學習生各

在本科書到月終呈場長查核

第五條 各職員遇有事故請假者應具請假書如期限在十日以上者呈部備查

第六條 各司事及學習生由主任隨時監督指揮之

處務細則

第七條 各司事及學習生因事故請假者須得各主任之許可每月不得過三日如請

假在十日以上者由主任報知場長酌派他員兼管不得自請代理

第八條 處理事務應各就辦公室行之

第九條 本場各部分所有一切物件均編號造冊保存各由主任隨時清查

第十條 本場圖書室所有書籍雜誌由庶務員保管如各職員取閱時應備借閱書籍

單

第十一條 本場收到文件時交由庶務科登記摘由隨同收文簿送場長閱覽如係信

件不得拆閱

第十二條 本場發文時應先就發文簿登記摘由其底稿應即抄錄於底冊以便查閱

第十三條 本場發文鈐印關防時應登入稽印簿

第十四條 所用各項物品時應先由各主任備取印條向各該物主管員領取

第十五條 本場關於清潔衛生火燭事項其屬於各部分者由主管員督飭注意餘均

由庶務科管理之

## 農商部農事試驗場一覽

第十六條 凡關於農事到場參觀者應先報知場長指派一員導觀之

第十七條 各科所用農夫使役應備名冊一本

第十八條 各員薪水由會計科屆期致送農夫使役薪工統由庶務科至月終發給之

第十九條 關於其他會計事項統遵部頒規程行之

第二十條 各科就其主管試驗事項應備左列簿冊

一 各種試驗摺簿

二 各種試驗日誌

第二十一條 前條之簿冊格式及應載事項由各主任擬訂商承場長定之

第二十二條 試驗所得產品除留存標本及種子外交萃賣處發售或發給農事機關及農民其發售及發給章程另定之

第二十三條 本場試驗產品中擇其成績佳良者及場外寄送各農品陳列於農產標

本陳列所由主管員隨時整理

第二十四條 本細則如有未盡之處由場長隨時與各主任協議增刪之

處務細則

農商部農事試驗場一覽

---

處務細則



十六

## 會計辦事細則

- 第一條 凡本場經費之預算決算及整理現金收支登記事項悉由會計科主管之
- 第二條 凡本場預算決算遵照通行格式按部定期限編製呈由場長核報農商部在幣制未統一以前概核作銀幣計算
- 第三條 凡各項收入除農商部發款另有規定外其各項收入均用二聯式票由經手人署名蓋印以一聯交付款人以一聯存會計科備農商部審計處派員稽核
- 第四條 凡入場券貨品農產品及其他特別收入由庶務科按日分別開具證明單據連同現金送交會計科稽核登記
- 前項證明單據會計科仍應保存
- 第五條 凡支出須與預算款項校勘如超過定額或他項障礙會計科得呈明場長停支或核減或緩發
- 第六條 凡支出須取得受款人切實證據在十元以上者應令受款人照章粘足印花稅票騎縫簽押或加蓋圖記

農商部農事試驗場一覽

會計辦事細則

二十八

第七條 凡庶務科購置例用物品須開支取証由主任及經手蓋印連同發貨原單送

交會計科核發庶務將款交清時仍應將受款人收據送交會計核編

第八條 凡職員俸給由會計科按月分登俸給薪津簿呈由場長核閱後始執行之

第九條 凡僕役工食須由庶務科造列工費簿呈場長核閱後送交會計科執行之

第十條 凡非正當支出不准預支

第十一條 會計科應備通行簿記如左

一 現金出納簿

一 收入分類簿

一 支出分類簿

一 整理貨幣及各種補助簿

第十二條 會計科簿記無論主要補助均須按日或按月結算由主任及經手簽名蓋

印永遠保存

第十三條 本細則有未盡事宜得商呈場長修正呈候農商部核准



## 學習生規則

- 一 本場爲農事各科實地練習起見招集學習生若干名其額數由場長按照各科學務繁簡定之
- 二 學習生之資格以文理粗通身體強健年在十五歲以上二十五歲以下在本京有確實保證人者由本場臨時攷驗錄取之
- 三 志願爲本場某科學習生者須填寫志願書及履歷書於攷驗前十日呈送本場
- 四 學習生之修業年期以在本場實地練習滿八年者爲限
- 五 學習生每年由本場給與津貼金其額數另定之
- 六 學習生爲左列各科學務之實習
  - 各種農作物之試驗及栽培
  - 蔬菜促成果樹花卉之栽培
  - 病蟲害之驅除預防
  - 桑樹栽培養蠶製絲
  - 農產物分析鑑定
  - 動物之飼養管理
- 七 疾病或有事時須向該科主任請假俟允准後始得外出

學習生規則

農商部農事試驗場一覽

學習生規則

二十

八 品行不端或作事怠惰者由場長斥令退場其已受之津貼金仍由切實保證人限期繳還如中途自行退場者應先將津貼金繳還

志願書

姓名

今願入

貴場 科充當學習生遵守場中一切規則所有詳細履歷書開列於後

農事試驗場場長鑒

中華民國

年

月

日

印

保證人

姓名 年 籍貫 職業 住址 姓名 住址

## 分給子種蠶種苗木規則

- 一 本場分給之子種蠶種苗木以歷年試驗成績優等者爲限
- 二 各省農會農事試驗場及農業學校向本場請求種子蠶種苗木者每種以二升或二十圈或八株爲限個人以五合或五圈或二株爲限如逾此限即按照時價收取
- 三 本場所產子種蠶種苗木不敷分給時當延至下年再行分給
- 四 請求本場子種蠶種苗木者當先期繕具願書郵寄本場以下記各期間爲限過此無效
  - 春蒔種子以前年十一月末日爲限
  - 秋蒔種子以本年六月末日爲度
  - 蠶種以冬季爲限
- 五 本場所給子種蠶種當於收穫及收繭後二月內將左列各項報告本場如無報告書下次即停止分給應行報告之事項如左

### 甲 關於子種者

分給子種蠶種苗木規則

農商部農事試驗場一覽

分給子種蠶種苗木規則

二十二

播種期 移植期 收穫期 每畝收量

與舊種比較收量之多寡 病虫災害之狀況

乙 關於蠶種者

種類 蟻量 給食次數 食葉總量 收繭總量

六 本場所給苗木一年以後須將生長狀態報知本場

七 凡領本場子種蠶種當與該地舊種行比較試驗均須分別記明不可混雜

請求書

今向

蠶種

貴場請給 苗木

種子

遵照所有規則實行試驗請照單交付此呈

農事試驗場場長鑒

中華民國 年 月 日

農商部農事試驗場一覽

請求人姓名

印

地址

職業



分給子種蠶種苗木規則

農商部農事試驗場第一覽

---

分給子種蠶種苗木規則



二十四

## 產品萃賣處章程

第一條 本場置萃賣處所有產品除留存需用外均交該處發售

第二條 各科置一產品發售簿將發售各物之品名量數詳細開明隨簿送交萃賣處

照簿檢收蓋印回證文曰萃賣處收訖

第三條 萃賣處置各科產品收受簿將所取各物分科登記至月終結總開列清單送

由會計科報告

第四條 萃賣處所售之品名由主管科會同庶務科酌定價目填寫表格懸牌標示

第五條 萃賣處所收花木如過時不能售盡者須仍繳還出品本科並隨時記簿以便

查核

第六條 果實蔬菜除場萃賣處銷售外餘皆運入市肆隨行發賣但發賣人須將市單

携回交萃賣處查核

第七條 萃賣處發售產品須開出門單據證明價目及數量以便到門稽查如無出門

單據由門役扣留

農商部農事試驗場一覽

產品萃賣處章程

二十六

第八條 萃賣處每日所售本場各項產品所入銀元銀角銅元應按日結清填列清單

送交會計科查核入冊

第九條 夫役運送產品時由萃賣處照後列腳力表開單發送該夫役等不得再向買

主需索酒資

第十條 夫役等所領腳力回場後應即報明提五成歸公以二成五歸產品各科夫頭

津貼其餘二成歸運送夫役津貼

由本場至某地點	車運腳力	挑運腳力
西四牌樓地安門路東	每車銅元四十枚	每挑銅元二十枚
西四牌樓至西單牌樓	每車銅元四十枚	每挑銅元二十枚
東四牌樓南北順治門 安定門內外大街路東	每車銅元六十枚	每挑銅元四十枚
崇文門內外東西一帶	每車銅元八十枚	每挑銅元五十枚



## 動物委託剝製規則

- 一 本場爲擴充博物教育起見特設剝製標本處凡有鳥獸欲委託剝製者概行收受
- 一 惟所用藥料須由該委託者照價繳償
- 一 委託剝製之動物宜視道路之遠近者於動物新死時即行送來稍遠者<sub>一二日方到</sub>
- 一 宜先剖開腹部除去臟內填入石灰裝置密箱<sub>木板箱或洋鐵筒均可惟封口宜密合勿透空氣</sub> 賚送本場極遠者必須按照假剝製法束送<sub>其法後詳</sub>
- 一 剝製之動物務於新死時如法剝製從速賚送倘經時久漸就腐敗及羽毛不完者免送或因剝製束送不得其法途中揉擦羽毛傷損不堪製造者本場概不能收
- 一 剝製之標本須裝於木臺如欲本場代購須繳納該木臺之原價
- 一 委託剝製者或贈以活動物其價值與剝製費相等者免收藥料各費
- 一 收取剝製費按形體之大小計算四尺至六尺者爲大形動物藥料費二十元二尺至四尺者爲中形動物藥料費十元二尺以下者爲小形動物藥料費三四元其測量尺寸概以營造尺爲標準如有特別大形者剝製費另議

測量法及剝皮法附後

鳥之測量法 (一)體長 令鳥仰臥不故延長其頸但自嘴端至尾羽末端測定 (二)翼

長 自腕關節迄最長翼羽之末端與兩翼之共長測定 (三)尾長 從尾羽之

基部迄最長尾羽測定 (四)走脚 自踝關節迄爪端之長測定 他如雌雄雌者

雄者作个。爲符號。眼臉嘴脚等顏色均宜作表詳記以資參攷

獸之測量法 (一)體長 由鼻端至尾根測定 (二)尾長 由尾根至尾端測定

(三)耳殼高 從耳後面測定 (四)頸圍 從耳後方測定 (五)胸圍 從前肢

後方測定 (六)胸圍及直高 從後肢前方測定 (七)前肢 從臂關節至最長

指端爲測定 (八)後肢 從膝關節至最長指端爲測定 以上各條均爲大形動

物而設至如眼之彩色須預繪一圖以便安配義眼其產地採集期等亦宜依次記載

不可疏忽

鳥之剝皮法 先於鼻口及肛門塞入棉團防其污液溢出令鳥仰臥由腹部中線左右

分開羽毛剖開胸下至肛門之皮膚以鑷子與刀向左右剝離至尾基部切斷其腿使

其股突出於腹部兩側切斷膝關節除去脛部筋肉留其骨於皮中進剝其脊與胸部之皮至翼則與腿全樣從肘關節切斷之剝其頸及頭達於嘴根而止再從後頭部切離其頸即由此切口抓出其腦復挖眼球四周之筋肉而留其頭骨遇有頭骨大者如水鴨啄木鳥等不能由頸進剝及頭須於頭皮另開一口剝之然後剔除附着皮之筋肉及脂肪塗以亞砒酸如無亞砒酸即用普通食鹽明礬末亦可眼窠則塞以棉團頭部切開孔用棉卷塞入以達其頸其四肢所留之骨亦用棉纏繞之如是將皮毛反轉復原方能免其腐敗

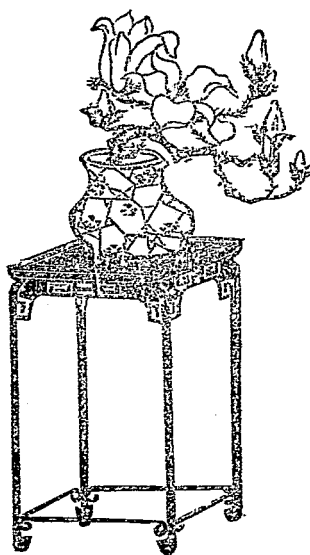
獸之剝皮法 其法與剝鳥無甚差異惟除去尾骨宜用二木片挾之用力引長即可除却然此法祇能用之於小形獸類若中大者宜留尾基部數寸沿下面分其尾毛切開皮膚則尾骨易於剝出如牛鹿之有角者須於後頭部切一丫字形之開口用刀尖深入角之基部順次剝離自能取出頭骨再行除去四肢筋肉至於塗藥纏棉等法不異

鳥類

農商部農事試驗場一覽

---

動物委託製規則



三十

## 博覽園售券簡章

- 一 游覽本場者進門時售券一張收銅元十六枚幼稚僕役減半
- 一 軍人學生團體來場參觀者必須由該管長及學校備文知照開明人數自備執照方許進場
- 一 軍人非團體來游者減價售券收銅元八枚以示優待
- 一 場內附設動物園農產陳列所博物標本陳列所進場後隨意游觀概不收費惟暢觀樓一處如欲游覽者須至該處另行買券收銅元十枚
- 一 未經售券者概不得入場即本場職員之親友來訪者亦須一律購券
- 一 售券時刻每日自上午九時起至下午四時止
- 一 進門驗券出門收券如無券出門者一律倍價補券
- 一 買券均用銅元如用銀元紙幣者照時價折合

Rules for Admission.

- I. Visitors before they are admitted, shall be required to buy a ticket for sixteen (16) coppers at the entrance. Children and servants shall pay half the rate for the ticket.
- II. Those in the military service or students intending to visit the Station in a body shall be required to be sent in beforehand a communication stating the number of intending visitors from their proper authority to the office in charge of the station, and shall also be required to produce a certificate issued by the same authority at the entrance before they are admitted.
- III. Special privileges are granted to those in the military service who visit the station individually by requiring them to pay a reduced rate of ten (10) coppers for the ticket.

- IV. Visitors, when admitted, shall be at liberty to visit the Zoological Garden and the exhibition rooms for agricultural products and natural history specimens, but an addition fee of ten (10) coppers shall be charged, if they wish to visit the Chang Kwan Low (暢觀樓).
- V. No admission shall be granted to those not having bought a ticket, and the same rule shall apply to the relatives and friends of the officers of the Station.
- VI. The time for selling the ticket is from 9: 00 A. M. to 4: 00 P. M. daily.
- VII. At the entrance to the Station the ticket shall be presented for examination, and the same shall be returned at the exit. In case no ticket is returned at the exit, another ticket fee shall be

charged.

VIII. Coppers shall be used for the purchase of the ticket. If silver coin or paper money is used, it shall be exchanged according to the current rate.

The Zoological and Botanical Garden,

Agricultural Experiment Station,

Peking, China.



## 博覽園游船售券規則

第一條 本博覽園備有各式游船任人包坐

第二條 包坐游船須先購買船券無券者不得上船

第三條 游船分蘇式樹式京式三種包坐時間及段落價目列後

包坐時間

全日 上午自七時起至下午六時止

半日 上午自七時至十二時 下午自一時至六時

船路段落

第一段 由松風蘿月至幽風堂

第二段 由幽風堂至觀稼軒

第三段 由動物標本室至洋灰橋

售券價目

蘇式船 包坐全日四元 包坐半日二元 包坐一段銅元六十枚

農商部農事試驗場一覽

博覽園游船售券規則

三十六

樹式船 包坐全日二元 包坐半日一元 包坐一段銅元四十枚

京式船 包坐全日銅元百枚 包坐半日銅元六十枚 包坐一段銅元二十枚

第四條 包坐游船每隻容坐以十人爲限逾數須另包船隻以免危險

第五條 撐船夫役概不得向游人需索賞賜如有違背情事查明懲罰

第六條 游人起岸時攜帶物件自行照料

附人力車入場規則

第一條 游人欲自行雇車入場以代步履可徑向售券處加購入場券一張即由驗券處放行

農商部農事試驗場一覽

遊覽導言

京師西直門外二里許有農事試驗場焉俗曰花園或曰萬牲園場地廣袤十頃六十二畝有餘隨處皆宜於遊覽觸目盡關於學問自入場門稚松整列界目綠欄迎面有樓雀巍高聳樓下爲客座上則爲各科治事之所左右列屋宏暢稱是循欄東嚮穿屋而過不數武即聞鳥啼獸嘯蓋動物園也毛羣羽族縱不及當年之盛而大如獅象小如珠鳥猶足使人多識且也雞豚之畜母使失時猶不忘子與氏之遺訓出園門折而北道旁翠柏編成短垣分道並進中植奇花東望綠疇茆舍竹籬盡是田家風景沿石榴園西嚮前行亭作長方式顏曰松風蘿月目遠收松蔭近吸湖光也莫春長夏景色滋佳亭之三面紫籐滿架花壘纍如貫珠坐對池塘荷香風送下畫鷁蕩漾中流顧鳶飛魚躍其樂無藝否則循陸道復西行蒼芳軒趣步即至軒中陳列農產品穀菽蔬菜繭絲各種類集焉轉北過橋則旁有樂園可半畝許如披本草如友韓康醫師過而凝睇者也圃盡處過斑竹亭即幽風堂矣堂屋軒廠南臨荷池遊人多喜聚飲於斯過此則爲牡丹壇外繞遊廊春暮牡丹怒放五色襍糅掩冉悅目裊裊遊廊間仰矚西南隅隱見有樓臺亭閣作東瀛式深

藏於蒼松碧柳之中其地若甌脫者繞道前進則有板橋可通此中樓閣半貯藥品或徵自各省或產自藥圃由此旋踵而西過高木橋復折而北夾道柳樹交柯濃深若巷西望卅字樓故址猶存今已栽種羣芳而爲花塢矣從柳陰中紆道過紫籐欄見土阜上小松矗立頗得山趣西則茆亭翼然左右映帶復進曰自在莊坐觀稼軒烹茶小飲對此短籬竹關倏然有出塵之致曰溫室奇花異卉四時不絕秋菊開時一株萬朵尤稱罕見瞻顧隔岸紫碧葡萄蟠屈如虬風輪高矗旋轉有聲過美術園而度平橋有屋作泰西茗室狀陳列動物標本無算飛者走者游泳者兩棲者逐類如生寄語父老遊動物園而不見當年故物者試來此間雖不聞聲猶獲覩其形也自此標本室北行曰來遠樓酒食是議日宴嘉賓蓋華春酒樓也樓南臨荷池噴泉細灑濛濛類小雨沿遊廊而西復得一樓金碧輝煌高可摘星顏曰暢觀樓其中陸離光怪陳設繁富前清光緒三十四年兩宮曾先後臨幸焉登樓遠眺則玉泉塔頤和園隱然畢見詢不負此樓之命名隔河分置古銅獅二噴泉從獅口出上射下注亦稱奇觀樓前有橋立橋四顧東有八方亭西有曠然亭亭名曠然蓋登臨間平疇大野別有一天幾入晉桃源矣暢觀樓南古柳鬚髯假山重疊中有

## 農商部農事試驗場一覽

紅牆隱約則爲鸞春堂堂前假山石外石柱峭立故農林部總長宋公之紀念塔也堂東南有大石橋橋南屋舍式仿城關縱目遙瞻雉堞參差別呈一景復北嚮沿蘋果園折而東過磚橋則爲杏園由是更進則兩旁無襍樹盡屬海棠園矣陡見紅色小亭坐以憩息北望平原一抹野綠五穀蔬菜試驗地也茅亭板橋點綴其間饒有幽趣少焉循途復行左盼桃園右顧桑林由照相館而蠶絲科而化驗科而觀測所而物品萃賣處于是遊興畢矣合諸全場凡亭九橋二十有四果園十有五穀菽蔬菜計畝三百途徑觸處皆通余所記者特就大略言之而已總之是間勝處借景於西山者稱最要無俟愚公之移也噫車水馬龍肩磨<sub>磨</sub>擊士女之聯翩而至者其知本場布置園林供人遊覽之微意乎蓋引人入勝或一舉目而知稼穡之艱難否則春韭半畝寒菜一畦其誰來觀安得執途人而曉以此意耶余猶有說焉凡屬於本場之事一植物無非試驗也一動物無非試驗也如識此意則人曰花園人曰萬牲園雖特舉其一隅而要<sub>要</sub>不失爲農事試驗場云爾

農商部農事試驗場一覽

---

遊覽導言



四十

## 徵募動物啟

竊以形鑄禹鼎後世猶不廢摩挲名載山經學子且窮於徵引甚矣自尼山之教不明而於鳥獸之名誰識徒使文人詞客引申篇什羅織羽毛以侈談三都兩京之盛而無當博文多識之稱不亦當世士林之所深惜歟溯自前清光緒三十三年三月奏請設立農工商部農事試驗場於西直門外由端方氏在德國選購獅象虎豹猴熊紋馬梅鹿駝羊袋鼠鵝鴟鸚鵡鷺鷥等物充牧其中而動物園之名以立後復由本場次第添購蟒獾猿猴孔雀仙鶴黑熊羚羊駝鳥穿山甲箭猪水蜥蜴黑白天鵝鷺鷥鴛鴦各種鸚鵡小鳥類鼠類魚類及各處寄贈之石猴鱷魚青鳥灰鶴水獺貂鼠八蹄馬五腿牛等類均分別陳列而飼養焉由是羽族紛泊毛羣陸離巨細舛錯種繁類分啾啾踰踰固已衆形殊聲不可勝論矣是以數年以來凡莘莘學子喁喁元齡以及異國之上賓博物之君子靡不驅車而至連袂而來藉以覘異類之紛紜仰東亞之繁富其有補於教育進於文化也厥功誠至鉅矣顧龜齡鶴算容有既盡之年而物換星移無復昔時之盛凡獍猛之族趨迅之倫美麗之飛禽希世之奇獸逐日凋殘益增惆悵噫嗚鳳不返誰思黃帝之園駿馬云殂空

農商部農事試驗場一覽

徵募動物啟

四十二

撫燕臺之骨乃今者八區清穆林園之景色重新萬物昭蘇山澤之麟毛類聚所願環海內外博物君子慨解千金之橐廣求不世之珍寄贈斯園永留芳氏則庶幾金雞碧馬重開異彩於上都麟角鳳毛聿獻祥符於華夏謹述緣起並附簡章用以抒布惻忱揄揚盛惠焉謹啟

農商部農事試驗場啟

徵募動物簡章

一本場所徵募之動物以堪充動物園之陳列者爲限

二凡寄贈各動物標明某氏所贈藉誌公誼

一寄贈各動物本場應分別答謝藉表惻忱列表如左

贈大動物者

送永遠長期入場優待券貳張

贈小動物者

送三年間或一年間長期入場優待券壹張

贈珍奇動物者

送永遠長期入場優待券壹張

一長期入場優待券遺失時應即將票號姓氏報知本場聲明失券作廢另給新券



## An Appeal

In the thirty-third year of Kwangshü of the late Tsing Dynasty, by the imperial sanction, an agricultural experiment station under the control of the Board of Agriculture Industry and Commerce was started outside the west gate of Peking. At the outset, H. E. Tuan Fong, on his embassy to Europe, had bought a considerable selection of lions, elephants, leopards, monkeys, bears, zebras, deer, camels, kangaroos, parrots, phoenixes, Etc., Etc., from Germany to be kept in the station-ground for exhibition in the interests of both the public and the students of natural history. This collection, though small, had formed the nucleus of the long-hoped-for Zoological Garden, and later on a further collection of boaconstrictors, apes, peacocks, storks antelopes, ostriches, crocodiles, alligators, porcupines, swans, and various kinds of birds, fishes and reptiles



and to regain its former prominence, it is absolutely necessary for us to appeal to both our Chinese and foreign friends for their assistance. It is earnestly prayed that those who take interest in the work will kindly make any donations either of animals or otherwise so that the former glory may be restored and the public interest kept up. Any help that may be rendered will be greatly appreciated and acknowledged.

Agricultural Experiment Station,  
Peking, China.

The following are the regulations :—

- I. The gift is limited to those which are qualified for exhibition in the garden.
2. The gift made to the garden is to be labelled as to who is

the giver.

3. Acknowledgment will be made to those who make the gift and admission tickets will be presented to the giver in the following manner :—

(A) Those who make a gift of big animals will be presented two tickets for an unlimited period.

(B) Those who make a gift of small animals will be presented one ticket for a period of one or three years.

(C) Those who make a gift of animals of rare specimen will be presented one ticket for an unlimited period.

4. In case the ticket of (A) class is lost, notice should be given to the office in charge and a new one will be issued, the old one being made null and void.

農商部農事試驗場一覽

動物一覽表

種類	名稱	產地	性別	頭數	飼養法	飼料	一日數量	價格
長鼻	象	印度	雌	一	每日給食二次	稻、麥、米、草	一六、九、三、〇	〇、八、一、六〇
肉食	獅	斐洲	雌	一	同上	牛肉	〇、八、〇、〇	一、二、六〇
	全	美洲	雌雄	一	同上	同上	〇、九、〇、〇	一、三、六〇〇
	大豹	美洲	雄	一	同上	同上	〇、八、〇、〇	一、二、六〇
	豹	印度	雄	二	同上	同上	〇、九、〇、〇	一、三、〇〇〇
	鬘狗	斐洲	雄	一	同上	牛肉、米	〇、一、〇、八、〇、〇	〇、〇、七、六、五
	黑熊	關東	雄	一	同上	牛肉、麵	〇、〇、四、〇、〇、三、〇	〇、〇、一、六、〇、〇
	樹猫	同上	雄	三	同上	牛肉、米	〇、〇、三、〇、〇、三、〇	〇、〇、二、七、五

動物一覽表



農商部農事試驗場一覽

						有蹄	
麀	斑鹿	同上	梅花鹿	麋	馬	斑馬	松鼠
蒙古	德國	印度	蒙古	德國	廣西	美洲	同上
雄	雄	雄	雄	雌	雄	雌	雄
一	一	一	一	一	一	一	一
同上	同上	同上	同上	同上	同上	同上	同上
同上	同上	同上	同上	高梁 玉米 草	穀 草	穀 草 草子	玉米 麵
〇〇、〇〇、 〇四、〇〇、 〇〇、〇八、	〇〇、〇一、 〇五、〇〇、 〇〇、〇〇、	〇〇、〇一、 〇五、〇〇、 〇〇、〇〇、	〇〇、〇一、 〇五、〇〇、 〇〇、〇〇、	〇〇、〇二、 〇六、〇〇、 〇一、〇四、	〇〇、〇三、 〇六、〇〇、 〇〇、〇〇、	〇〇、〇四、 〇五、〇〇、 〇〇、〇〇、	〇〇、〇一、 〇〇、〇〇、
〇〇、〇二、 〇〇、〇一、 〇三、〇八、	〇〇、〇二、 〇〇、〇三、 〇〇、〇八、	〇〇、〇二、 〇〇、〇三、 〇〇、〇八、	〇〇、〇二、 〇〇、〇三、 〇〇、〇八、	〇〇、〇五、 〇〇、〇六、 〇〇、〇七、	〇〇、〇五、 〇〇、〇六、 〇〇、〇七、	〇〇、〇三、 〇〇、〇四、 〇〇、〇五、	〇〇、〇三、 〇〇、〇五、

動物一覽表

農商部農事試驗場一覽

種類	走禽	涉禽				
名	駝	鶯	黑	灰	羚	
稱	鳥	鶴	鶴	鶴	羊	
產地	澳洲	斐洲	西陵	江蘇	美洲	
性別	雌雄	雄	雄 雌	雄	雄	
羽數	三一	一	一 一	一	一	
飼養法	日每給食 飲水 二次	同上	同上	同上	同上	
飼料	鮮玉 米麵 菜	高玉 梁 黃麥 秋魚	同上	同上	同上	
一日數量	〇、〇三、 〇、〇三、	〇、〇〇、 〇、〇〇、 〇、〇〇、 〇、〇〇、 〇、〇〇、 〇、〇〇、 〇、〇〇、 〇、〇〇、	〇、〇〇、 〇、〇〇、 〇、〇〇、 〇、〇〇、 〇、〇〇、 〇、〇〇、 〇、〇〇、 〇、〇〇、	〇、〇〇、 〇、〇〇、 〇、〇〇、 〇、〇〇、 〇、〇〇、 〇、〇〇、 〇、〇〇、 〇、〇〇、	〇、〇二、 〇、〇二、 〇、〇二、 〇、〇二、 〇、〇二、 〇、〇二、 〇、〇二、 〇、〇二、	
價 格	〇、〇二、 〇、〇一、 〇、〇一、 〇、〇一、	〇、〇〇、 〇、〇〇、 〇、〇〇、 〇、〇〇、 〇、〇〇、 〇、〇〇、 〇、〇〇、 〇、〇〇、	〇、〇〇、 〇、〇〇、 〇、〇〇、 〇、〇〇、 〇、〇〇、 〇、〇〇、 〇、〇〇、 〇、〇〇、	〇、〇〇、 〇、〇〇、 〇、〇〇、 〇、〇〇、 〇、〇〇、 〇、〇〇、 〇、〇〇、 〇、〇〇、	〇、〇〇、 〇、〇〇、 〇、〇〇、 〇、〇〇、 〇、〇〇、 〇、〇〇、 〇、〇〇、 〇、〇〇、	〇、〇〇、 〇、〇〇、 〇、〇〇、 〇、〇〇、 〇、〇〇、 〇、〇〇、 〇、〇〇、 〇、〇〇、

動物一覽表



農商部農事試驗場一覽

			游禽				
雁	雁 鵝	鵝	白鵝 鵝	白鷺 鷺	鷺	丹頂 鶴	白 鶴
同上	同上	直隸	南美洲	直隸	江蘇	滿洲	滿洲
雌	雌	雌	雄	雄	雄	雌 雄	雌 雄
三	一	一	一	一	一	一 一	一 一
同上	同上	同上	同上	同上	同上	同上	同上
鯽魚	高梁	高梁	同上	鯽魚	同上	同上	同上
00,006 00,006 00,006	00,006 00,006 00,006	00,004 00,004 00,004	0,003 0,003 0,003	0,001 0,001 0,001	00,003 00,003 00,003 00,003 00,003 00,003 00,003 00,003	00,006 00,006 00,006 00,006 00,006 00,006 00,006 00,006	00,006 00,006 00,006 00,006 00,006 00,006 00,006 00,006
0,003 0,003 0,003	0,010 0,010 0,010	0,007 0,007 0,007	0,003 0,003 0,003	0,015 0,015 0,015	0,007 0,007 0,007 0,007 0,007 0,007 0,007 0,007	0,004 0,004 0,004 0,004 0,004 0,004 0,004 0,004	0,014 0,014 0,014 0,014 0,014 0,014 0,014 0,014

動物一覽表

農商部農事試驗場一覽

大葵花鳥	白鸚鵡	桃紅鸚鵡	大白鸚鵡	五色鸚鵡	攀禽 藍黃鸚鵡	鴛鴦	水鴨	花鴨	野蘆雁
澳洲	呂宋	同上	同上	同上	德國	江蘇	同上	直隸	德國
						雌雄	雄	雄	雄
三	二	五	二	一	二	一	一	六	一
同上	同上	同上	同上	同上	同上	同上	同上	同上	同上
同上	同上	同上	稻子	同上	小葵子 花子 白玉米	鱈魚 高粱	同上	同上	高粱
0,008	0,008	0,004	0,008	0,006 0,003 0,004	0,008 0,004 0,004 0,008	0,004 0,004 0,004	0,004	0,008	0,006
0,038	0,038	0,057	0,032	0,015 0,015 0,011	0,04 0,037 0,034 0,037	0,007 0,007 0,007	0,007	0,041	0,015

動物一覽表

農商部農事試驗場一覽

鳴禽									
綠丁香鸚鵡	麒麟鸚鵡	紅藍鸚鵡	冠鸚鵡	虎皮鸚鵡	黃虎皮鸚鵡	紫丁香鸚鵡	紫沉香鳥	花沉香鳥	白脯沉香鳥
印度	澳洲	舊金山	澳洲	廣東	同上	印度	廣東	同上	同上
二	二	一	五	八	二	一	五	二	二
同上	同上	同上	同上	同上	同上	同上	同上	同上	同上
同上	白玉米 葵花子 小蔴子	同上	紅穀子 黃穀子	同上	同上	白米 糖麵	紅穀子 黃穀子	同上	同上
00,004	00,011 00,011 00,011 00,011	00,011 00,011 00,011 00,011	00,011 00,011 00,011 00,011	00,011 00,011 00,011 00,011	00,011 00,011 00,011 00,011	00,011 00,011 00,011 00,011	00,011 00,011 00,011 00,011	00,011 00,011 00,011 00,011	00,011 00,011 00,011 00,011
0,0114	0,0111 0,0111 0,0111 0,0111	0,0111 0,0111 0,0111 0,0111	0,0111 0,0111 0,0111 0,0111	0,0111 0,0111 0,0111 0,0111	0,0111 0,0111 0,0111 0,0111	0,0111 0,0111 0,0111 0,0111	0,0111 0,0111 0,0111 0,0111	0,0111 0,0111 0,0111 0,0111	0,0111 0,0111 0,0111 0,0111

動物一覽表



農商部農事試驗場一覽

野	雉	鴉	鷹	小	猛禽	鵲	紅	長	馬
鷄	鷄	雀	孔	鵬	鶯	鶻	嘴	壽	鵝
同上	東陵	印度	同上	直隸	蒙古	同上	同上	西山	同上
雄	雌雄	雄							
一	六四	一	一	一	一	一	一	一	六
同上	同上	同上	同上	同上	同上	同上	同上	同上	同上
同上	黃秋高	鮮高	同上	同上	牛	牛高	同	雞和	同上
	玉米麥梁	菜梁	同上	同上	肉	肉梁	上	子米	同上
00,01,00,01	00,01,00,03,00,03,00,03,00,03	00,04,00,04,00,04	00,06,00,06,00,06	00,03,00,03,00,03	01,08,01,08,01,08	00,04,00,04,00,04,00,04	一個 00,06,00,06	一個 00,06,00,06	00,00,06,00,00,06,00,01,02,00,00,03
0,00011	0,00035,0,00031,0,00031,0,00031	0,00119,0,00119,0,00119	0,0057	0,014	0,038,0,038,0,038	0,007,0,015,0,015	0,0191,0,0076	0,0191,0,0076	0,0013,0,0013,0,0013

動物一覽表

五十五

農商部農事試驗場一覽

九斤雞	油雞	烏骨雞	廣雞	鳩	鳩	鳩
本京	同上	同上	同上	同上	同上	同上
雌雄	雌雄	雌雄	雌雄	雌雄	雌雄	雌雄
五一	元三	三一	四一	一一	一一	一一
每日給食三次 飲水二次	同上	同上	同上	同上	同上	同上
高粱	同上	同上	同上	高粱	同上	同上
〇〇,〇八、	〇〇,〇四、	〇〇,〇八、	〇〇,〇八、	〇〇,〇八、	〇〇,〇四、	〇〇,〇八、
〇〇,〇一、	〇〇,〇四、	〇〇,〇八、	〇〇,〇八、	〇〇,〇八、	〇〇,〇四、	〇〇,〇八、
〇〇,〇六、	〇〇,〇二、	〇〇,〇四、	〇〇,〇三、	〇〇,〇七、	〇〇,〇七、	〇〇,〇四、
〇〇,〇五、	〇〇,〇一、	〇〇,〇三、	〇〇,〇四、	〇〇,〇七、	〇〇,〇七、	〇〇,〇五、

動物一覽表

農商部農事試驗場一覽

動物標本一覽表

偶蹄類

大兕 野豬 紅鹿 白鹿 里鹿 梅花鹿 麇 麇 小羚羊 山羊 綿羊 青  
羚羊 花羚羊 螺旋角羚羊

肉食類

虎 豹 狼 獾 狐 貉 黑熊 長鼻熊 樹狸 樹貓 六耳貓 海豹 水獺

獅狗 洋狗

乳哺類

黑猿 白猿 長尾猿 黑猴 墨猴 石猴 馬猴 禺 黑面猴 紅面猴 壽  
星猴 定星猴 青毛猴 獅子猴 廣西猴 東陵猴 毛絨 猩猩 狗面狒  
狒

爬虫類

蟒 鱷魚 鮎魚 龜 鼈 土蛙 石蠍 穿山甲

動物標本一覽表

農商部農事試驗場一覽

動物標本一覽表

五十八

啮齒類

袋鼠 跳鼠 飛鼠 鼯鼠 田鼠 豆鼠 栗鼠 松鼠 花松鼠 灰鼠 東洋鼠

金跳鼠 五道眉鼠 五彩松鼠 家兔 箭猪 旱獭

走禽類

斐洲駝鳥 澳洲駝鳥

猛禽類

禿鷲 結白鵬 貓頭鷹 松鷹 蘆鷹 蒼鷹 鷓鷹 雀鷹 鷹 蒼鴉 青鳩

鴉鼻 伯勞 角鴟 虎斑角鴟 鷲

鴉雞類

孔雀 錦雞 鴛鴦雞 珍珠雞 絨毛雞 吐綬雞 家雞 雉雞 雜雞 沙雞

鶴雞 松雞 竹雞 鶉鶉

攀禽類

麒麟鸚鵡 五彩鸚鵡 紫丁香鸚鵡 綠丁香鸚鵡 三點紅鸚鵡 粉頭鸚鵡 綠



農商部農事試驗場一覽

翅鸚鵡 桃紅鸚鵡 大紫鸚鵡 大綠鸚鵡 大白鸚鵡 大花鸚鵡 海南鸚鵡  
 潼關鸚鵡 金山鸚鵡 挂線鸚鵡 冠鸚鵡 倒挂鸚鵡 虎皮鸚鵡 白呂宋鸚鵡

杜鵑 葵花鳥 啄木鳥

涉禽類

仙鶴 灰鶴 地鷓 水鷓 水燕 水燕 水老鸛 白鷺 葦鷺 五位鷺  
 秧雞 綫鷺 小水鷓 田雞 田鷺 鳧 鷓 赤鷓 玉鷓

游禽類

天鵝 白鵝 鴛鴦 鷓鴣 淘河 鸚鵡 鷓 鷓 貓聲鷓 鳳頭鴨 番鴨 水  
 鴨 雛鴨 眞鴨 葦鴨 花鴨 刁鴨 赤頭鴨 雁

燕雀類

松鴉 四喜 鴉鷂 魚翠 寒鴉 燕雀 喜鵲 烏鴉 粉眼 紅裙 麻雀 畫  
 眉 金占 紅脖 紫練 鷓雞 葦雀 葦絨 小燕 翠雀 田鷓 灰雀 壽帶  
 鳥 花八哥 黑八哥 反舌雀 白頭翁 朝天子 黃老鴉 紅嘴鴉 點水雀

動物標本一覽表

五十九

農商部農事試驗場一覽

動物標本一覽表

六十

溫泉鳥 沉香鳥 香姑鳥 紫背鳥 太平鳥 戴勝鳥 松花鳥 時辰鳥 硃砂

雀 老鸛翠 白老鸛 珍珠鳥 龍鳳鳥 白腹鸛 青交嘴 白春鳥 竹林鳥

赤頰鳥 白鵲鴿 岳山翠 山喜鵲 黑背鵲鴿 呂宋鸛 灰芙蓉鳥 白芙蓉鳥

五彩芙蓉鳥

鳩鴿類

斑鳩 青鸛 菜鴿 天青鴛 紫背鴿 孔雀鴿 菊花鴿 紫環鴿 紫頭鴿 藍

頭鴿

翼手類

大蝙蝠

魚類

鮭魚 飛魚 鮒魚 鱒魚 鯰魚 鯊魚 鮑魚 鮫魚 鱉魚 鰻魚 鱒魚 鯽魚 鯉

魚 鱒魚 鳴魚 望星魚 引水魚 鱔母魚 沙梭魚 黃花魚 牛舌魚 黃鯛

魚 鹹壳魚 綠翅魚 黃貂魚 大頭魚 比目魚 牛尾魚 馬鞭子魚 公子帽

農商部農事試驗場一覽

魚 紅娘子魚 牙偏口魚 青拜嘉魚 紅鱗嘉鱈魚

骨骼標本

胎骨 鼠骨 鱸魚骨 鯉魚骨 虎魚骨 鮪魚骨 貓鮫魚骨 鰩魚頭骨 豕頭

骨 狗頭骨 鹿頭骨 猴頭骨 石猴骨 獼猴骨 蝙蝠骨

甲殼類

蠍蟹 龍蝦 海蝦 蝦蛄 步青蟹 紅膏蟳 婆子蟹 左甲蟹 右甲蟹 鬼頭

蟹 虎頭蟹 三葉蟹

腹足類

響螺 珠蚌 方斑螺 舵翁螺 糞螺 香螺 碧玉杯 牡蠣 龜螺 旺螺 螢

螺 長辛螺 江瑤 大醋螺 海蚌 角螺 半邊甜 常節貝 雞心螺 彩鸞

紅螺 河貝子 田螺 蠅螺 珠母 蛎 蚌 文蛤 幹螺 海豆芽 礮礮 胎

貝 捩尾螺 烏貝 角貝 桔梗貝 竹蛭 鶉螺 海螺 蝸牛 土渦 蝨螺

卷書螺 催生子

動物標本一覽表

農商部農事試驗場一覽

動物標本一覽表

棘皮動物

陽遂足 星狀海盤車 蜘蛛海盤車 絲卷海盤車 海膽

多孔動物

浴用海綿 海絲瓜 同穴偕老

腔腸動物

石蠶 石芝 海松 海柏 海菜 海葵 海菰 眼珊瑚 紅珊瑚 白珊瑚 路  
 路通 海化石 海牡丹 海柳樹 海底珊瑚

浸製標本

木勺鱈 鱈魚 黑魚 八目鰻 裂頭繸虫 盲鱧 星鮫鯨魚 鯉魚 海冠 蝮  
 蛇 八帶魚 雨蛤 章魚 鮪鱈 眞河豚 同穴偕老 海鯽 花鑽魚 鱸魚  
 鱈魚 赤棟蛇 草蝦 烏賊 茗荷兒 裂頭繸虫片節 鰻鱧淡水海綿 油壺水  
 母 蜈蚣 海仙人掌 蠶 青花魚 鱧魚 鯛魚 蛇鼻母 沙蠟 裂葉虫 蟹  
 形虫 石砌 菟葵蒺 蠨蛸 小海馬 石龍子 守宮 香魚 擬躑跳魚 金線

農商部農事試驗場一覽

蛙 斧蛭 雨虎 醫用水蛭 海盤車 淺傘水母 海牛子 鯧魚 蝦蛄 鑽貝  
 海帆 寄居虫 絡新婦 猫肝臟寄生虫 金襖子 微塵子 蚯蚓 線虫 魚  
 蠃 夜光虫 馬陸 盲蜘蛛 海金魚 水管茅 海豆芽 金線虫 蛔虫 蛞蝓  
 虫 糠蝦 壁蝨 渦卷虫 鮎魚 甲魚 毒蛇 錦蛇 羊胎 蜎胎 柔魚 烏  
 魚 黃稽魚 石首魚 鱈魚 白爵 筆香魚 馬鮫魚 皮刀魚 子魚 犬牡  
 鰻魚 貼鯊 鮎魚 琵琶魚 帶魚 羅紋魚 板子魚 赤鑽魚 肉魚 金魚  
 烏鰻 鱔魚 紅娘魚 絞網魚 孤鱗魚 印魚 鱗鱗魚 陽魚 偏口魚 燕魚  
 相公帽魚 白米魚 嘉鱗魚 剝皮狼魚 紅蟹 梭魚 墨魚 虎頭蟹 拜嘉  
 魚 筆管鮑 羊舌魚 齡脊魚 海參 晒蟬 鋸鯊魚 海栗篷 磯花 艇鮫魚  
 鮫魚 狗魚 海兔魚 九眼魚 海駒 河蝦 銀魚 螃蟹 白蝦 蛭蝟 鱗  
 魚 斑子魚 人面蟹 鬼臉蟹 扇魚 石蛤 海螺 沙螺 白魚 草魚 燕尾  
 魚 浴魚 鱧魚 大頭魚 花鰱魚 黃扁魚 鱖魚 鱒魚 劍魚 青黃魚 鱔  
 鱧 勒魚 花比目 搶魚 鱈魚 花鳥鮑 鮎魚 紅繡魚 霸王蟹 長腳蟹

動物標本一覽表

六十三

農商部農事試驗場一覽

---

動物標本一覽表

六十四

彭蠡蟹 螺蝦 對蝦 庸魚 白蟹 青絲鰻 釘魚 畚斗魚 珊瑚寄生 海栗  
子鱈 夾巴魚 青背魚 青居魚 煤魚 紅扁魚



# 植物模型一覽表

## 芸香科

檸檬 佛手柑 密柑 柚 朱欖 臭橙 金柑 夏蜜柑 橘 香橙 枳實

## 荳科

蠶豆 鵲豆 赤小豆 刀豆 黃大豆 豌豆 豇豆 落花生

## 睡蓮科

蓮蓬 藕

## 薔薇科

梅 桃 李 梨 消梨 御黃李 林檎 榲檀 枇杷 櫻實 覆盆子 甜梅

## 珠梅

## 十字花科

山蔴菜 蕪菁 萊菔 大蘆薈

## 鼠李科

植物模型一覽表

農商部農事試驗場一覽

植物模型一覽表

棗  
枳椇

葡萄科

葡萄

柿樹科

柿  
巨勢柿  
君遷子

菊科

牛蒡

五加科

土當歸

繖形科

胡蘿蔔

葫蘆科

冬瓜  
絲瓜  
胡瓜  
甜瓜  
西瓜  
南瓜  
苦瓜  
越瓜  
匏瓜  
青瓢



農商部農事試驗場一覽

安石榴科

安石榴

旋花科

白甘藷 赤甘藷

茄科

馬鈴薯 茄 酸漿 蕃椒

殼斗科

栗 柯實

薑科

蕁荷 薑

薯蕷科

佛掌薯 薯蕷

百合科

植物模型一覽表

農商部農事試驗場一覽

植物模型一覽表

葱 洋蔥 薤 卷丹

天南星科

青芋 芋魁 褐腐

菌類

松茸 椎茸 青頭菌 讚篋 木耳

禾本科

玉蜀黍 筍

澤瀉科

慈姑

木通科

野木瓜 丁翁

羊齒類

蕨 薇

農商部農事試驗場一覽

桑科

無花果 桑椹

一位科

榧

胡桃科

胡桃

楊梅科

楊梅

芟科

水栗

公孫樹科

公孫樹

放大模型

植物模型一覽表

農商部農事試驗場二覽

植物模型一覽表

七十

稻發芽 稻生長 稻花 稻實 麥花 油菜花 油菜實 薺菜花 薺菜實 春  
 菊花 春菊實 毛茛花 毛茛實 豌豆花 豌豆 蜀羊線花 蜀羊線實 無花  
 果雌花 無花果雄花 無花果 錦魚草花 錦魚草實 桑花 桑實 桐花 綿  
 花 綿實 胡瓜雌花 胡瓜雄花 胡瓜 蕎麥花 蕎麥實 桃花 桃實 梅實  
 梨花 梨實 柿花 柿實 櫻花 櫻實 茶花 茶實 松雌花 松雄花 松  
 實 松發芽 松生長 柳雌花 柳雄花 石竹花 栗雌雄花 蒲公英花 蒲  
 公英實 薰堇花 菊之筒狀 籐豆發芽 籐豆生長 和蘭莓花 和蘭莓實 春  
 蘭花 燕子花 麻雌花 麻雄花 雙子葉斷面 根冠鬚根 寄生根 雌花蕊  
 雄花 蕊

洋鐵模型

萬年青 斑海棠

農商部農事試驗場一覽

鑛物標本一覽表

石墨 鱗狀石墨 自然硫黃 自然砒 自然蒼鉛 自然白金 自然銅 自然銀  
 斑銅鉍中自然銀 自然水銀 自然金及輝鑛 自然金 砂金 天隕鐵 金鑛  
 雞冠石 雄黃 輝鎊鉍 輝鎊鑛 輝蒼鉛鉍 輝水鉛鉍 閃亞鉛鉍及黃銅鉍方  
 鉛鉍 閃亞鉛鉍 磁黃鐵鉍 方鉛鉍 白鐵鉍 毒砂 黃鐵鉍 輝銀鉍 輝銅  
 鉍 銅藍 辰砂 斑銅鉍 黃銅鉍 針狀黃銅鉍 墨銅鉍 濃紅銀鑛 脆銀鉍  
 毛鉍 硫安鉛鉍 黃錫鑛 石英 水英 水晶 水入水晶 草入水晶 紫水晶  
 紅水晶 黑水晶 黃水晶 普通石英 重晶石 紫石英 石英砂 鐵石英 赤  
 色鐵石英 華硅 貓睛石 虎眼石 玉髓 綠玉髓 瑪瑙 苦瑪瑙 縞瑪瑙  
 紅縞瑪瑙 紅瑪瑙 燧石 角石 砂金石 硅板石 碧玉 木化硅石 血石  
 磷英石 赤銅鉍 黑銅鉍 赤鐵鉍 輝鐵鉍 磁鐵鉍 砂鐵 紅亞鉛鉍 鋼玉  
 紅玉 青玉 東紫玉 東黃玉 鋼玉砂 水錳鉍 螢石 水晶石 岩璫 方解  
 石 永州石 透明方解石 犬牙石 纖維石灰石 大理石 玄能石 石灰石

鑛物標本一覽表

農商部農事試驗場一覽

鑄物標本一覽表

七十二

鐘乳石 笏石 石灰華 靈石 金紅鈹 金綠玉 尖晶石 錫石 砂錫 漂錫  
 軟錳鈹 貴蛋白石 火蛋白石 玉滴石 普通蛋白石 木化蛋白石 海泡石  
 曹達硝石 明礬石 青鉛鈹 重石 狼鐵鈹 石膏 透明石膏 纖維石膏 雪  
 化石膏 硬石膏 膽礬 綠膽礬 磷灰石 磷塊石 燐銅鈹 綠鉛鈹 藍鐵鈹  
 葱臭石 硅灰鐵鈹 紅簾石 綠簾石 橄欖石 土耳其玉 柘榴石 貴柘榴石  
 綠柘榴石 斧石 白雲母 黑雲母 紅雲母 蛭石 綠泥石 滿俺石 硅藻土  
 褐鐵鈹 褐鐵石 武石 豆鐵鈹 沼鐵鈹 硬錳鈹 高保留登土 孔雀石 藍  
 銅鈹 藍晶石 菱亞鉛鈹 菱鐵鈹 泥鐵鈹 菱錳鈹 毒重石 菱苦土鈹 白  
 鉛鈹 紅鉛鈹 重晶石 天青石 苗木石 異極鈹 硅孔雀石 紅柱石 空晶  
 石 黃玉 黃玉石 電氣石 紅電氣石 綠電氣石 石絨 蛇紋石 滑石 革  
 青石 輝石 輝石砂 古銅石 藍閃石 異剝石 硅灰石 薔薇輝石 皿石  
 陽起石 透角閃石 角閃石 綠柱石 鎬石 正長石 玻璃長石 月長石 冰  
 長石 天河石 曹長石 曹灰長石 中長石 灰長石 眞珠石 楯鈹 驗石

農商部農事試驗場一覽

石筆石 方沸石 曹達沸石 魚眼石 剝沸石 輝剝沸石 束剝沸石 針方剝  
沸石 沸石 琥珀 無煙炭 石炭 褐炭 泥炭 土瀝膏 石腦油

農商部農事試驗場一覽

---

礦物標本一覽表



七十四



農商部農事試驗場一覽

樹藝科選備分佈作物種類表

類	別	種	別	特	徵	收	栽	培	法
						本場一畝 收穫量			
秋小麥	景州白小麥	穀粒堅緻		五、〇〇	取簡便法用清水選種秋分時節播種前條播法行間一尺八寸或二尺未播種前				
	曲周縣白小麥	全上		三、〇〇	每畝用廐肥一千二百斤或用淨馬糞三百斤來春每畝施人糞五十斤或一百斤				
	奉天農場白秋麥	穀穗長大		三、〇〇	發芽後二三星期除草一次來春施人糞後除草一二次中耕一二次(此皆普通				
	清豐縣白宿麥	穀實堅白		二六、〇〇	農家最易仿行之法以下均同)				
	曲陽縣白宿麥	全上		二五、〇〇					
	德國黃冬麥	穀穗長大根 際分叉甚多		二〇、〇〇					
大麥	北京芒大麥	穀粒齊整		二五、三〇	宜用清水選種凡向係秋種之處可於秋分時節下種如向係不能秋種之處可於				
	美國芒大麥	穀粒堅勻		二二、一〇	來春發熟後播種行條播法行間一尺八寸或二尺未播種前每畝施廐肥一千五				
	義州黑大麥	粒實堅硬		二四、七五	百斤或淨馬糞三百五十斤苗長一尺之譜補施人糞五十斤或一百斤發芽後二				

樹藝科選備分佈作物種類表

農商部農事試驗場覽

樹藝科選備分佈作物種類表

玉蜀黍	義國黃玉蜀黍	粒實扁而方	二八、〇〇	宜用清水選種於穀雨前後播種行點播法大粒種行間二尺四寸株間二尺小粒
	奉天老來變黃粟	全上	一八、一〇	三次中耕二次
	奉天柳根赤黃粟	全上	一八、五〇	糞五百斤至六百斤發芽後約兩星期拔去太密之苗並除草至秀穗前約行除草
粟	奉天六十日黃粟	穀穗壯大	二四、四三	宜用清水選種於穀雨前後下種行條播法未播種前每畝施厩肥二千斤或熟馬
	北京香粳稻	實紅味香北京名產	五九、五五	兩星期除草一次以三四次為度
	吳縣大子稻	粒實肥大	五九、九〇	用淨馬糞六百斤至一千斤移植後約每閱兩星期除草一次以三四次為度
	北京紫金籼稻	米質細美北京名產	六三、二四	尺苗田每畝約用人糞三百斤至四百斤本田每畝約用人糞二百斤或四百斤或
	南漚香糯稻	米質香美	六六、二六	種子八升浸於水中至期勻撒於秧池約越三十日移苗行間一尺二寸株間約一
水稻	北京白馬尾稻	粒實肥壯且能耐潦	九四、六六	宜用清水選種本場按北京地方習慣於穀雨日下種每本田一畝豫於七日前取
	法國裸麥	全上	二四、三三	
	約翰呢士裸麥	粒實堅緻	二四、一三	三星期除草一次補肥後仍除草中耕各一二次

農商部農事試驗場一覽

糖蘿蔔	德國王斯勒奔糖蘿蔔	根端尖圓	糖分 六三、〇〇	用清永浸種三四日本場於穀雨前行條播法行間一尺六寸前作物收穫後於秋
				中耕一次七月二十日前後苗長二尺時摘去心芽開蒔時隨開隨摘
				密之苗並除草至開花時除草約三四次
草棉	美國長絨棉	纖維長細優美	子棉 一四、三斤	用清永浸種七日或沸湯浸種五分鐘本場於穀雨日播種行點播法美國棉距離
	廈門荷蘭癩豆	全上	一七、〇六	
豌豆	直隸農場白豌豆	粒極圓大嫩食尤佳	一九、〇六	不能秋植處當於驚蟄後播種餘同大豆
	北京大黃豆	全上	二〇、〇〇	須除草二三次中耕一次
大豆	山西大黃豆	粒極圓大色澤黃潤	二、〇〇	取純淨不雜之種子於穀雨前後行點播法未播種以前每畝施厩肥六百斤或八百斤播種後閱三星期除草至開花時約
				行除草中耕各三四次
				除草惟除草中耕次數宜多至秀穗前約
				百斤發芽後約兩星期拔去太密之苗並
				種行間二尺株間一尺六寸未播種前每畝施厩肥二千斤或熟馬糞五百斤至六
	義國白玉蜀黍	澱粉既多粒實尤重	三、〇〇	

樹藝科選備分佈作物種類表

農商部農事試驗場一覽

樹藝科選備分佈作物種類表

美國九號菸	美國六號菸	廣東大牛利菸	菸草 直隸薊州大葉菸				
全	葉大味濃	葉厚味美	葉大味香				
上	乾葉 二〇、	乾葉 二五、	乾葉 六、斤				
木灰八十斤	苗田肥料每畝用芝蔴粕一百斤本田肥料每畝用廐肥五百斤芝蔴粕一百斤草	五寸時移植大葉種行間二尺四至三尺株間一尺六寸至二尺小葉種則須稍小	取種子浸於水中五六日撻去外面紅皮再浸水中五六日於清明後下種苗長四	糖分自佳	去并宜行灌溉法如苗不旺宜灌以稀薄之人糞尿種後約閱二百一二十日收穫	十斤發芽約三四星期後拔去太密之苗並除草株間一尺嗣後遇有草生即行除	間施肥最為適宜每畝基肥須用牛糞或馬糞二千四百斤米糠八十斤草木灰四

農商部農事試驗場一覽

園藝科選備分佈各種蔬菜子種表

種類	品名	特徵	畝收穫量	栽培法
白菜	安肅縣核 桃紋白菜	產量豐富 品質甚佳	六〇〇、 斤	陽歷七月播種每畝用人糞八百斤馬糞千斤灌溉宜勤九月用稻草將葉束縛使其內葉心圓滿潔白十月收穫
生菜	倭達木 甘藍	葉球碩大 且少纖維	三〇八、	三月間先播種於秧畦俟苗長二寸許即須假植四寸許可移植圃中肥料用量與白菜同
蘿蔔	大琉璃 頭生菜	品質鮮美 甚堪生食	二四〇、	三月間先將土耕鬆加足肥料然後播種發芽後行間苗法宜時常澆水鬆土若冬季播種必須擇向陽之處設置苗畦
南 瓜	波士敦 生菜	全 上	一六〇、	
	日本 棘馬蘿蔔	體積碩大 肉質潔白	三七六、	七月間播種土宜深耕每畝用馬糞千斤人糞二百斤草木灰四十斤灌水宜勤十月收穫
	日本 院蘿蔔	肉 緻密	四九二、	
	北京象牙 白蘿蔔	肉質潔白 且少水分 最宜醃漬	四二〇、	
	日本 菊花南瓜	產量豐富 且易貯藏	六〇〇、	四月間播種於肥土內每穴距離二尺五寸穴中先填馬糞或人糞與土摻勻然後放子三四粒以土覆之出苗後留其

園藝科選備分佈各種蔬菜子種表



農商部農事試驗場一覽

民國元年度本場歲入決算報告書

收入經常門		科	目	全年度實收數	備	考
第一款本場收入				四七、三〇九、九三七		
第一項領款及售券				四一、五二六、〇九二		
第一目領農林部款				三三、二二二、九三八		
第二目大門售券				七、二六八、八〇五		
第三目暢觀樓售券				六四四、四六八		
第四目游船售券				三七一、三五六		
第五目馬號卸車捐				二三八、五三五		
第二項產品				三、一九五、三五五		

民國元年度本場歲入決算報告書

農商部農事試驗場一覽

第一目農藝烟田	六四六、五三	
第二目農藝水田	一、〇八七、八三	
第三目園藝蔬菜	三三、九七三	
第四目園藝果實	二七五、四四三	
第五目園藝花木	五、四、四七〇	
第六目蠶絲產品	八七、六三一	
第七目動物園產品	二〇一、七一九	
第八目送花脚力	一〇、一三三	
第九目折棚舊麻繩	一七、六四三	
第三項捐租賃金	二、五八八、五〇〇	
第一目茶園賃金	一、二〇〇、〇〇〇	

民國元年度本場歲入決算報告書

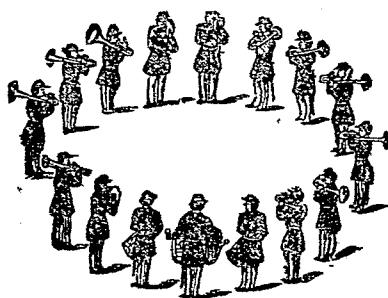


農商部農事試驗場一覽

第二目番菜館賃金	七〇〇,〇〇〇
第三目照相館賃金	一五〇,〇〇〇
第四目暢觀樓賃金	四五,〇〇〇
第五目豐春堂賃金	三〇,〇〇〇
第六目鉛頂房賃金	五三,五〇〇
第七目人力車捐	二〇,〇〇〇

農商部農事試驗場一覽

---



民國元年度本場歲入決算告報書

農商部農事試驗場一覽

民國元年度本場歲出決算報告書

支出經常門		目	預算數	實支數	備	考
科	第一款本場經費		五、七四、〇三六	四、七五〇、一五二		
	第一項俸薪		三六、八七四、一〇〇	三六、四九一、二二五		
	第一目津貼		一三、〇〇〇、〇〇〇	一一、四三〇、〇〇〇		
	第一節辦事員		一〇、九二〇、〇〇〇	一〇、一六〇、〇〇〇		
	第二節日本人		一、〇八〇、〇〇〇	一、二六〇、〇〇〇		
	第二目薪水		四、一九〇、〇〇〇	四、一七〇、〇〇〇		
	第一節員司		三、三三六、〇〇〇	三、三八四、〇〇〇		
	第二節學生		九五四、〇〇〇	七六、〇〇〇		

民國元年度本場歲出決算報告書

農商部農事試驗場一覽

第三目役食	三,六八四,一〇〇	一〇,九〇一,二一五	
第一節夫役工食	三,六八四,一〇〇	一〇,九〇一,二一五	
第二項辦公費	三,三八〇,九二二	三,一七四,〇〇九	
第一目文俱	四一八,三三三	三六二,三四五	
第一節紙張	一四五,二二三	一六二,七三四	
第二節簿籍	六四,八〇〇	五三,九一八	
第三節筆墨	五一,七〇〇	三三,一七九	
第四節印刷	一五,六一〇	九五,二九九	
第五節雜件	四一,〇〇〇	一七,三三五	
第二目郵電	二六九,八七〇	一九七,二〇四	
第一節郵信	九一,八七〇	一四,二〇四	

民國元年度本場歲出決算報告書

農商部農事試驗場一覽

第二節電話	一九八、〇〇〇	一八三、〇〇〇	
第三目購置	一〇、三九〇、三七三	三、三三三、六七七	
第一節器具	三、二八一、六三三	一、〇五五、七四八	
第二節機械	一、七三四、〇〇〇	六五、八六九	
第三節儀器	一、三〇〇、〇〇〇	一八七、四〇〇	
第四節動植物	八二〇、〇〇〇	三〇四、八二八	
第五節藥品	四七四、一〇〇	七三、八二四	
第六節子種	八六二、二四〇	二八五、九八四	
第七節肥料	一、三六五、四四〇	七六五、三四二	
第八節雜品	五六一、九五〇	五七四、六八二	
第四目消耗	二一、二八二、三四六	九、三〇〇、七八三	

民國元年度本場歲出決算報告書

農商部農事試驗場一覽

民國元年度本場歲出決算報告書

第一節火食	三、二八七、四九〇	二、三三三、九九〇	
第二節茶水	三四六、四一〇	二九六、二三七	
第三節薪炭	一、八九八、七〇三	一、八九八、七〇三	
第四節油燭	六〇〇、三七五	四三三、六七三	
第五節飼料	五、二四九、三九九	四、三九七、八三一	
第三項雜費	八、四八九、〇二四	六、〇八五、〇二八	
第一目工程	六、六二九、三六四	四、三三〇、二六七	
第二節雜項修繕	七九八、九七五	一、一四四、八七〇	
第三節修繕器具	二三八、五四〇	二二一、七三四	
第四節修繕農具	三三〇、〇〇〇	七、三七九	
第二目雜支	一、八六九、六五〇	一、八五四、七六一	

農商部農事試驗場一覽

	第一節涼棚	七五七、五四〇	七五〇、八二四
	第二節車費	八二、二五〇	九七、七四七
	第三節報紙	五九、三〇〇	二九、五二〇
	第四節雜費	九七〇、七四〇	九七六、六八〇

民國元年度本場歲出決算報告書

農商部農事試驗場一覽

---

民國元年度本場歲出決算報告書





農商部農事試驗場一覽

前任職員一覽表

職務	就職年月	履歷	籍貫	姓名
監督	光緒三十二年十一月	署郵傳部右侍郎農工商部右丞	江蘇東海縣	沈雲沛
總辦	光緒三十三年正月	署農工商部左參議	旗籍	誠璋
會辦	光緒三十三年二月	候補四品京堂	江西	蕭敷訓
場長	光緒三十二年正月	法部郎中	直隸任邱縣	陳棣堂
	光緒三十二年五月	農工商部主事日本帝國大學農科畢業	江蘇洞庭	葉基楨
	民國元年八月	農林部技正美國康尼爾大學農學博士	廣東新寧縣	譚天池
	民國二年七月	農林部技正美國康尼爾大學農學博士	廣東香山縣	唐有恆
	民國二年九月	農商部農林司長日本東京帝國大學農科大學農學士	浙江嘉興縣	陶昌善
樹藝科科長	光緒三十二年二月	農工商部小京官	江蘇東海縣	黃金科

前任職員一覽表

九十一

農商部農事試驗場一覽

庶務科科長	光緒三十三年七月	農工商部小京官	直隸大興縣	趙啟華
書記科科副	光緒三十四年三月	分部員外郎	湖南巴陵縣	方大英
書記科科長	光緒三十四年三月	農工商部主事	安徽定遠縣	方燕庚
氣象科科長	民國元年五月	日本盛岡農林學校畢業	江蘇如皋縣	湯襄
蠶絲科技手	光緒三十四年二月	日本郡馬縣蠶病預防吏員	日本	櫻井音五郎
蠶絲科科副	光緒三十三年六月	候選直州判	湖北公安縣	陳祖詢
蠶絲科科長	光緒三十三年三月	農工商部主事日本東京蠶絲講習所畢業	湖北江陵縣	鄧振瀛
園藝科科長	民國元年五月	湖北高等農業學堂畢業	湖北蘄水縣	瞿燮
樹藝科科副	光緒三十三年五月	北洋水師學堂畢業	直隸天津縣	蔡雲林
	民國二年九月	農商部僉事第一科科長日本帝國大學農科大學畢業	江蘇上海縣	黃藝錫
	民國元年五月	日本高等農學校本科畢業	廣東香山縣	劉學誠

前任職員一覽表

農商部農事試驗場二覽

博物科科長	動物科科副		動物科科長	會計科科副		會計科科長		庶務科科副
光緒三十三年六月	光緒三十三年四月	民國元年六月	光緒三十三年四月	光緒三十三年二月	民國二年九月	光緒三十三年五月	光緒三十三年四月	光緒三十三年四月
中書科中書	京師滙文學堂畢業	廣東將弁學堂畢業	分省試用通判	縣丞銜	江南高等學堂修業	縣丞銜	內務部武備院庫使	禮部筆帖式
山東蓬萊縣	旗籍	廣東南海縣	旗籍	直隸宛平縣	安徽當塗縣	直隸大興縣	旗籍	旗籍
陳嗣光	李增寶	何子貞	紹武	祝柏年	吳世澤	張廷桂	雙煜	郎普震

前任職員一覽表

農商部農事試驗場一覽

---

前任職員一覽表



九十四

農商部農事試驗場一覽表

現任職員一覽表

職務	就職年月	履歷	籍貫	姓名
辦理農事試驗場事務	民國二年九月	日本東京帝國大學農科畢業 農商部技正	江蘇吳縣	汪楊寶
代理農事試驗場事務	民國二年九月	美國加利福尼亞大學農學士 農商部技正農林司科長	浙江吳興縣	章祖純
樹藝科	民國二年九月	附生日本盛岡高等農林學校 畢業農學得業士 農學部主事歷充直隸高等農學堂監督農林部視察	湖北沔陽縣	黃立猷
	前光緒三十三年正月	附生江南實業學堂畢業 農工商部小京官本場農林科科長	安徽太平縣	崔燮邦
	民國二年十月	附生優級師範舉人前農工商部小京官北京農科大學畢業農學士	直隸清河縣	赫嚴

現任職員一覽表

農商部農事試驗場一覽

現任職員一覽表

民國二年七月	南京將弁學堂畢業前本場庶務科司事	江蘇江甯	嚴培
民國二年十月	農學士 廩生優級師範舉人前法部小京官北京農科大學畢業	浙江餘姚縣	陸海望
化驗科 民國二年八月	前清附生留比墨里司專門學校化學士甜菜製糖廠工程師現農商部技正	江蘇江甯	陸安
前光緒三十三年五月	日本新瀉加茂農林學校教諭	日本	大木謙吉
前光緒三十四年三月	北京高等小學畢業	直隸宛平縣	王廣惠
見前	見前	見前	赫嚴
前光緒三十四年九月	保定高等農業學堂畢業前農工商部科員本場農林科副	直隸獻縣	史樹瑛
園藝科 民國三年一月	美國康奈爾大學農科碩士農商部技正	廣東番禺縣	謝恩隆
民國二年九月	前西郊農事講習所事務員	直隸宛平縣	龔理卿

農商部農事試驗場一覽

	蠶絲科	民國三年一月	日本西京蠶業講習所卒業 前清農科舉人農工商小京 官農林部視察農商部技士	浙江杭縣	黃公邁
	民國二年一月	附生浙江蠶桑專門學校畢 業留學日本湖南勸業道署 農務科長前農林部主事	江蘇武進縣	袁勵威	
	民國元年九月	南洋蠶桑學堂畢業	江蘇江甯	嚴清華	
	前光緒三十四年四月	北京高等小學畢業	直隸宛平縣	張煥文	
	前光緒三十四年四月	北京高等小學畢業	直隸宛平縣	譚承佑	
	前光緒三十四年四月	北京高等小學畢業	直隸宛平縣	劉世輔	
	民國二年十二月	北京兩等工業學堂畢業	直隸宛平縣	王達文	
病蟲害科	見前	見前	見前	章祖純	
	見前	見前	見前	黃立猷	

現任職員一覽表

農商部試驗場一覽

各科圖書兼 文牘	前光緒三十四 年三月	見前	前北京高等小學畢業 前本場動物科學生	直隸宛平縣	劉樹芳
	民國二年九月	見前	廩生前浙江第二中 學國文圖畫教習	浙江嘉興縣	張晉福
	前光緒三十三 年五月	前本場動物科司事	直隸大興縣	孫恆昆	
	民國二年十二 月	前本場動物科學生	直隸大興縣	甯榮翰	
動物園	前光緒三十四 年四月	京師大學博物專科畢業前 農工商部科員本場博物科 科副	直隸大興縣	魯世昌	
	見前	見前	見前	黃立猷	
	民國二年四月	京師大學博物專科 畢業	直隸天津縣	陳寶鈞	
	民國二年十月	優廩生優級師範舉人前學 部司務北京農科大學畢業 農學士	貴州銅仁縣	徐鍾藩	

現任職員一覽表



農商部農事試驗場一覽

圖書室	民國二年四月	南京農事水產所辦事員	浙江嘉興縣	張雲祥
會計科	前光緒三十三年七月	前候選知縣農工商部科員 本場會計科科長	直隸宛平縣	李世芳
庶務科	民國二年四月	湖北文普通中學畢業	直隸滄縣	王偉城
	民國二年九月	附生前江西候補知縣本場庶務科長	浙江吳興縣	章鴻德
	前光緒三十四年三月	前本場農林科司事	江蘇山陽縣	周玉堂
	民國二年十月	南京高等小學畢業	江蘇吳縣	蔣怡鈞
	民國二年八月	北京五城小學畢業	直隸宛平縣	趙作霖

現任職員一覽表

農商部農事試驗場一覽

---

現任職員一覽表



