

316.41
7784

周頌堯著

綏
灾
視
察
記

李晉題

災區服務會印

綏災視察記

目次

序

引言(附插圖二)

災情概況

(一) 成災之原因(附插圖九)

(二) 飢饉之由來(附插圖三)

(三) 旱災之所致(附插圖十六)

(四) 水災之慘狀(附插圖二十七)

(五) 霜災之成數

緒論

綏包旅行記(附插圖十二)

綏 灾 視 察 記 目 次

序

往歲甘肅震災呼救之聲尙未絕於耳鼓綏遠即以旱兵災救濟籲乎當世光陰彈指响近兩年而函電報章仍日不閒載居恒以災期如是其長引爲深歎今讀周頌堯君所著綏災視察記始恍然於綏災之由來也漸故雖施救之殷而災情卒迄猶未艾益嗟魯難之未已也夫綏本奧區西北門戶斯民何辜竟始以亢旱繼之以霖雨終之以霜凍災祲重疊元氣盡剝詎彼蒼故厄我邊民蹙其生計而壞我藩籬耶災且莫獲解救奚足以言民生願讀是作者覽其紀述察其影象以奮然於呼號拯救之進行固匪僅綏遠一省罹難同胞如天之幸也受讀始竟願爲序之

中華民國十八年九月敬甫周仁壽序於北平山東賑務處

綏 灾 視 察 記 序

綏災視察記

周頌堯

引言

綏遠幅員是很廣的 又當西北的要衝 國家的屏藩 以地理說吧 北峙陰山 南濱黃河 形勢扼要 真有控制八方氣概 民國以還 改設了特別區域 十八年一月成立爲省 以物質說起來 出產很是豐富的 雖不能與東三省比埒 然也是能發展的一個地方 不想歷年以來 受了政局種種的影響 說到爲商的 庫倫爲蘇俄占據 蒙旗失了自由 以致交通斷絕 商業坐歇 說到爲農的 兵匪騷擾 十室九空 困苦流離 民生彫瘵 說到爲政的 又以經濟支細 無從建設 洎至到了十七年 旱魃爲虐 赤野千里 原期本年可獲有秋 偏又水澇爲患 霜凍成災 推原其故 都是事先未能籌及民生 一遇災荒 便致死亡枕藉 言念及此 能不愀然 幸有綏遠省政府徐主席永昌 同馮代主席曦 以及地方各團體各界人士 組織綏遠賑務會 極力籌畫拯濟 又有中外各熱心慈善家來幫助 災民纔受益很多的 嗟乎 福生有基 禍生有胎 災肯之興 匪一朝一夕的緣故 與其籌賑於成災以後 曷若防患於成災以前 鄙人對於此次災患 履勘各縣 或親身視察 或博訪衆論 以視察所得 編成一帙 名曰 綏災視察記 並附綏包旅行記 俾我綏遠同胞 水深火熱之真相 遐邇得知 文字工拙 在

所不計 作此引言 述其大略

(一 其) 發出之情 災 察 視



(二 其) 發出之情 災 察 視



災●情●概●況●

一 成災之遠因 綏遠地方雖屬文化落後 人民大都從事農業 加以戶口稀少 平均每方里不及一人 生活程度是很低的 每年收穫存儲的糧食 往往足夠數年需用 不想民國以還

內地多故 不遑邊謀 坐致綏遠土匪蠶起 倣擾不甯 在民五六年間 盧匪占魁 糾衆萬餘

東西竄擾 聲勢浩大 到了九年 十一年 會匪潛入西北 風起雲湧 爲期數年 遍地都

是會匪 把個綏遠 成了根深蒂固的土匪大本營

嗣後雖將盧占魁撲滅 但是餘匪的勢力 總未能一

律剷除淨盡 綏遠民衆 統入了水深火熱的地獄

在這個時間 又當那內戰的時候 官方需款甚多

顧不得人民的困苦 加了許多苛捐雜稅 還是不能

夠用 便把人民存儲的糧草 盡數的勒索而去 仍不

足興 又把那車馬牲畜 搜刮無遺 人民已無處生

存 及至一過荒歉 如何能不成奇重的災呢 其逼

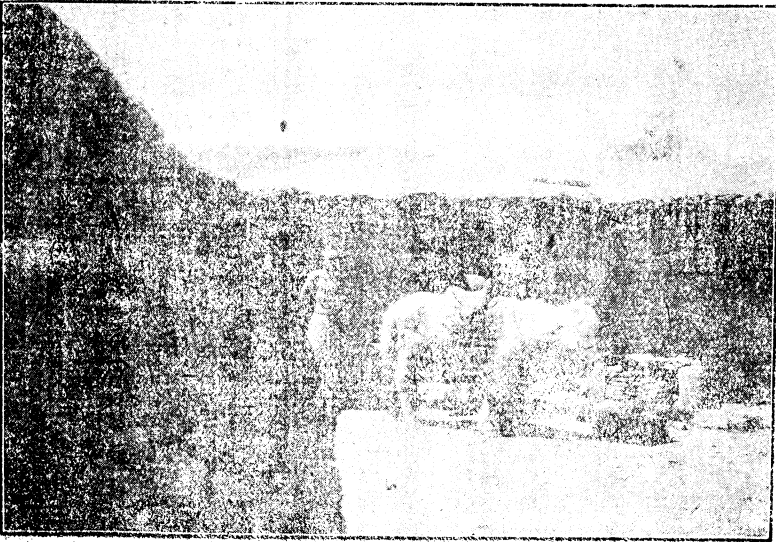
迫人民爲匪的原因

土匪

(1) 年壯力强 家無儲蓄 不得不挺而走險 去當

(2) 受了土匪的騷擾 或軍隊的壓迫 氣憤所致 不得不犧牲一切 去當土匪

匪土之險走而挺



(3) 苛捐雜稅 擔負太重 生計蹙迫 人民謀食無方 不得不忍痛含恨 去當土匪

(4) 開渠鑿井 經濟缺乏 建設未能 民生彫瘵 不得不打劫殺家 去當土匪

(5) 家景小康 尙堪自給 擲票勒贖 不堪其擾 不得不藉求保全 去當土匪

(6) 風氣閉塞 文化落後 宵小無賴 任意橫行 不得不受人煽惑 去當土匪

(7) 政治不修 遊民遍地 終日無事 嫖賭放蕩 不能不流入歧途 去當土匪

以上所說 是造成土匪的大原因 最可慘的就

是趙青山(綽號趙半吊子)帶了幾百人 把個綏

遠 蹂躪的天翻地覆 殺人哪 放火呀 搶劫

呀 擲票呀 姦淫呀 擄掠呀 把那托縣薩縣

河套等處 騷擾殆遍 真可謂出入無人之境

最可恨的 他們到過的地方 騷擾以後 還得

把那糧食作踐 糧塚焚燒 意在使人既不能

食又不能耕 必須隨着他們去當土匪 幸而駐

軍 同心合力 纔把趙半吊子殲滅 地方算是

安靖了些 然而受了這一回大劫 元氣可就更

不能生存致自縊



傷了 民國十七年的災害 這又是一個大原因

食爲以石浮取



(一其)耕代人以無均畜牲

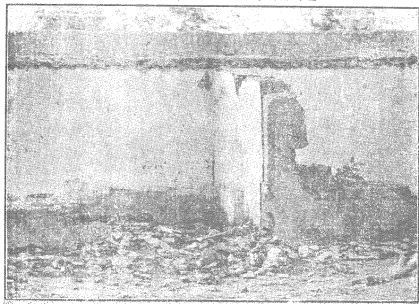


(二其)耕代人以無均畜牲



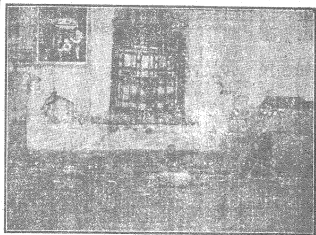
綏
災
視
察
記

垣頽之後焚縱匪土



六

土匪搶劫之後悲慘



土匪之橫行

咤咤咤 罵罵罵 土匪來了真可怕 棘地荆天真難過
趕緊還要去迎送 低聲下氣忙招待 戰戰兢兢求寬
假 土匪蠶擁入了莊 合村男女皆倉皇 痛哭流涕無
處藏 奸淫擄掠任猖狂 土匪稍有不遂意、不是恫嚇
就開槍 臨去還要綁幾票 並將村舍燒個光

慘慘的母子

(參看下一圖)

荆天棘地的莊村 受了土匪的蹂躪 十室九空
到處鷄犬無聞 數百餘戶人家那兒去了 只
剩下些老婦孤兒 橫臥在破屋中呻吟

母子缺食



上邊所記兩個小
小作品 足以表
現綏遠災荒之初
土匪所賜與民
衆的種種禍害。並
可以知道被匪
的民衆 無分男
女老幼 都感受
了無窮的苦痛
先把社會弄得精
光罄淨 民家毫
無蓋藏 如何再

鄉 村 母 子 行 將 餓 斃



能支持荒旱年景
的生活呢 準此
以談 那末 綏
遠倘若不是先前
的匪患、即便偶
然歉收 也不至
災情這樣重大嘞
我不嫌煩瑣
再把綏遠土匪歌
十闕附記在下面
追溯災源固
確有記述的必要
也

綏遠土匪歌

(1) 我把綏遠匪患細說一遍
說起來真叫人珠淚漣漣
先表明這件事何時發現
最利害就是在民國四年

(2) 那時候駐防的軍隊機關
都是吃喝嫖賭酒地花天
任土匪到處橫行與搶掠
把這些老百姓騷擾不堪

(3) 請財神姦婦女好大凶焰
去贖票一開口就是幾萬
要東西合洋錢還算小事
最可痛最可恨非要子彈

(4) 到了那丑六的這個年限
盧占魁更鬧得西北不安
由榆林經陝西蹂躪殆遍
一路的直竄擾到了四川

(5) 幸虧軍隊們圍困在山巖
數千匪在砲火中盡行殲完
只落得盧占魁隻身逃走
遇見了救命人名叫葉荃

(6) 二次回頭又來西北爲患
豐寧陶興涼又遭了摧殘
幸虧了奉軍設下擒賊計
這纔把盧占魁命喪黃泉

(7) 到了民九至十一的兩年
小股土匪仍是各縣伏潛
漸漸的會匪膨脹起來了
暗地裡勢力何止數萬千

(8) 一直的到了民國十七年
出了個土匪名叫趙青山
姦淫殺掠這些事全不算
最可慘燒糧

食萬惡滔天

(9) 這匪首十八年擊死五原 地方上這算是稍得安然 建設上執政者正要着手 想不到不下

雨遭了荒旱

(10) 一陣陣說得我聲嘶口乾 拯濟事決不敢袖手旁觀 寫了些同胞們困苦顛連 慈善家速設

法垂救可憐

二 饑饉之由來 綏遠十七縣局 地土是很廣的 說起面積來 比較內地省分大着幾倍 出

產的糧食 很夠吃的

只因爲

上述的遠

因 兵擾

匪患

那近因呢

便是受了

天災人禍

有此層

層緣故

綏遠 紅卍 字分 會救 濟隊 之出 發



一切鑿井 開渠 蓄糧 備荒

這些要緊的事都是因爲社

會經濟困難 完全不能逐件

舉辦 是以農業有退無進到

了極點 趕到了十七年秋後

十八年春間 雨澤愆期 二

麥未能播種 遂致一般人民

莫不陷於饑饉恐慌的困厄

只好坐以待斃 這就是綏

遠饑饉由來

綏遠賑務會之標語

綏遠百數十萬災民真可憐呀 我們餓在鄉間
你們樂在城市快救命吧 拍拍——旱災已經
受夠了 怎麼又要受匪患呢 從前還有草吃
現在連草也沒有了 綏遠快沒人煙了 你們還
不設法救濟發發慈悲嗎 媽呀 爺呀 我們快
要死餓死了 餓了半年 凍了數月怎麼辦呢
天氣冷了 我們這些無吃無穿的災民怎麼辦
哩 沒有飯吃 眼看着我們一家骨肉 因為沒
有吃的都跳了河了

災民之啼泣呼號



被災婦孺之悲慘狀況



綏遠賑務會之呼籲

查綏遠本瘠苦之區 人民鮮蓋藏之戶 兵革連年 饑飢荐臻 今歲又雨澤愆期 顆粒未獲 野無青草 室如懸磬 耕牛駕馬 既已烹食無餘 樹皮草根 亦復剝挖殆盡 以是荒山叢谷 無非扶老携幼之人 野寺荒村 盡是啼饑號寒之輩 雖曠古無此奇災 而遍地悉成苦海 甚至有雉經以死仰藥而亡者 初則尚有草充飢 繼而竟捉鼠果腹 災情未艾 疫癘又生 似水益深 如火更熱 流離狀況 處處相同 悽慘情形 比比皆是 (下略)

災情統計

綏遠受了兵匪的騷擾 已是苦不堪言 不想旱魃爲虐 水澇爲患 凡我同胞 俱堪一哭 受災詳情 分晰報告

三旱災之所致 綏遠除五原臨河地方 尙有渠道可資灌溉 尙不十分患旱外 其他各縣 大都 山田 土質礮瘠 全靠雨澤以經營農事 不意十七年秋冬即無雨雪 十八年由春分至夏至 又 點雨皆無 寸草不生真是赤野千里 極目荒涼 據各縣對於災民之報告 統計起來 表列於下

綏遠各縣災民統計表

縣 別	災 民 名 口 數
歸綏縣	一一一、一九九
薩 縣	二〇七、九〇六
和 林 縣	八五、四五五
包 頭 縣	九四、九一七
托 縣	一三七、五七四
武 川 縣	七一、四二三
東 勝 縣	一九、四二八
固 陽 縣	五七、五二〇
五 原 縣	一九、四二八

清 縣	四二、〇〇〇	
臨 河	九、八六九	
大 余 太	九、九七〇	
豐 鎮 縣	一〇〇、〇〇〇	
集 寧 縣	一一〇、〇〇〇	
涼 城 縣	一〇〇、〇〇〇	
興 和 縣	一二〇、〇〇〇	
陶 林 縣	四〇、〇〇〇	

表列十七縣局災民 男女一百三十八萬六千六百八十九人 此不過大量觀察 按以全省人口三百萬計之 災民可占十分之五 那末 這鉅額之災民 在此災禍中 吃的是甚麼東西呢 現在也一一的寫出來

- (1) 糠糝合榆樹皮 碾成麪粉 與苣荬菜拌合蒸餅切食 名曰枯勒
- (2) 糠批合榆樹皮碾成麪粉 而無苣荬者 用鍋煎成餅式 名曰糠餅
- (3) 掘挖地鼠燒食
- (4) 掘挖草根切碎 與糠批榆皮拌合蒸食

(5) 宰殺牲畜牛羊猫犬

(6) 煮食車輛上皮件套繩

(7) 煮食牛馬糞之餘滓

(8) 鋸屑滲雜糠粃而食

(9) 掘挖野地灰菜鹽耳朶草 各同榆皮煮熟 加以硝末而食

(10) 殺食黃羊野獸飛禽

(11) 藤油渣合糖粃而食

(12) 糠粃同榆皮碾細 合以紅糧煮食 謂之糊糊

(13) 糠粃同榆皮在鍋煮爛而食 謂之挈糕

(14) 草根

(15) 浮石研末

(16) 煮食鞋底

(17) 煮食樹葉

右述食物 無不有碍衛生 此百萬災民 竟不得不以之充饑 一經食下 大都浮腫而死 雖食之者 可以苟延殘喘 而其結果 終致疫厲叢生 災患愈重 災期愈長 各縣災民 除由綏遠紅卍字分會 輸送難民赴北平遣散回籍在三千餘人 所有土著災民 未能遠去 不得不含茹忍痛 賣妻鬻女 以圖苟活 綜計包頭縣共賣出三萬餘口 固陽縣共賣出五千餘口 薩縣一萬餘口 武川縣共賣出八千餘口 歸綏縣共賣出五千餘口 其他各縣均各皆賣出二千口不等 約計全省可達十萬口之多 爲婢爲妾 爲伶爲娼者 觸目皆是 始以晉北各縣正式來娶 尙屬正當 嗣後大都爲人販子販載而去 竟以輾轉牟利 甚至有先將已婦賣出 作爲資本 携資來

野地婦女掘挖野菜爲食



村落拆賣之蕭索



販者 緣內地婦人 年事稍富即可售得二百至五百元 災區所買不過一百餘元足矣 加以有所謂人牙子者 從中架空操縱 而賣人之家 所得不過數十元 并有買得一婦 附帶幼女一二口者 轉賣其女 而白得其婦 有轉賣其婦 而白得其女者 此種慘無人道之買賣行爲 在青白旗職之下 不得謂非奇怪現象 亦且蹂躪女性之人格太甚也 尤可慘嘆者 其中十三四之幼

救夫家數命 臨行割捨之難 悲痛之慘 令人不堪言狀 其每日包頭由火車運輸出境者 往往達二百餘口 哭聲震於車站 亦有故鄉依戀不肯上車 被買婦之人 強制使登 或捆縛而去者 有乘隙逃逸者 種種慘劇 鄭俠流民之圖 亦難寫此悲悽狀況 而此般人販子積惡所在 有在平地泉車站被車軋死者 有在石峽溝被匪擊死者 有謀利而反爲無賴詐騙者 五花八門 無奇不有 可謂天網恢恢 疏而不漏 省政府暨賑務會鑒於此情 令飭歸化市公安局長卜兆瑞 在鐵路沿線對於人販子販買婦女 嚴行取締 如有行跡可疑者 即行拘留 並在歸化太平前設立鬻賣婦女收容所 委託綏遠紅卍字分會派員辦理其事 自此以後 其風稍戢 然人販子復異想天開 由陸路繞道出境 鞭長莫及 亦只好聽之 此外賑務會又在歸化設立第一第二難民收容所 第一專收各縣男難民 第二專收各縣被災婦孺 均委託綏遠紅卍字分會派員經理 并由平民醫院 歸綏公醫院 擔任衛生事宜 同時又挑選災童一百名 送往北平世界紅卍字總會收養 轉送香山慈幼院肄業 嗣又選送災童一百名 往黑龍江擇地務農 並在各縣 挑選三百名 送入上海紅十字會工廠學工 第一批業已送去 其餘正在輪運中 此項災童將來畢業回綏 總可服務於社會 而被鬻婦女 則一去不得復返 現在調查全省人口男性佔十分之九 女性僅餘十分之一 邊地本已男多女少 今後遭此重大之打擊 於將來人口繁衍上 實受大之影響 言念及此 深至愁慮

自經旱災發生到十八年春間 各縣赤地千里 哀鴻遍野 而災民之難關有三
 (1)十七年冬季人無工作 而所食又是粗糠草根 延其生命 及至本年春夏間 終日田隴工

作 即粗糠草根亦無之 養料缺乏 工作亦弱

(2)舊糧既無 新食未穫 種子無所取給 間有極少存糧之家 又復奇貨可居 往往較市價
 抬高數倍 致貧農無法取得

(3)各地牲畜 數年來被匪徒搶殺 所餘早已無多 加以草料缺乏 大都賤賣與宰殺 以致
 無法施耕

因此情形 災將愈深 幸綏遠省政府暨賑務會 以及各慈善團 極力設法賑濟 費盡千辛萬
 苦 呼籲到食糧籽種 分給災民 現在將第一批分配糧數 列出一表 記在下面

薩 縣 站	包 頭 站			交 卸 地 點				
	薩 拉 齊 縣	大 奈 太 設 治 局	固 陽 縣		東 勝 縣	包 頭 縣	縣 名	各 縣 噸 數
	二六〇	一五	八〇	二六	一一〇			二四一
	二六〇							二六〇

平地泉站			綏遠站					豐鎮站	
集 宵 縣	陶 林 縣	武 川 縣	托 克 托 縣	歸 綏 縣	清 水 河 縣	和 林 格 爾 縣	豐 鎮 縣	興 和 縣	涼 城 縣
二七	一三	九六	一六〇	一四四	四八	一〇〇	五八	一七	三六
四〇		五四八					一一〇		

以上十五縣局 共分配大麥籽種一萬一千石 按綏遠斗觔秤 每斗十八斤 計合一百九十八萬斤 約計噸數在一千二百噸 其他各縣自購平糶運輸暨籽種 由大同豐鎮採買 經賑務會代為輸運者 約計在二千餘噸 合雜糧二萬餘石 包頭商會在津購買麩粉數千包 藉資接濟民食 第二次綏遠賑務會又復貸與各縣糧種 茲再列表於下

縣別	貸給莜小麥種籽數	貸給草麥種籽數
歸綏	一二六五、一	六七六石、五
和林	四六、〇	一六四、〇
托克托	八〇五、一	五一三、〇
武川東新地	三〇六、〇	一六四、〇
武川西新地	三〇六、七	一六四、〇
五原	三八、三	二〇、五
大奈太設治局	三八四、三	二〇、五
包頭	一八二五、二	九七一、三
薩拉齊	八〇六、一	四三〇、五
固陽	二五三、三	一三〇、八
豐鎮	五三一、三	二八四、一
涼城	一一五、九	六一、九
興和	三九、二	二一、〇
陶林	一一〇、二	五八、九
集寧	七七六、〇	一、五

以上十四縣局 分別貸借莜小麥五百噸 草麥二百噸 此外又由豐鎮購運草麥種二千六百石 又在晉北各縣購買菜籽數十石 分發各縣 又在北平華洋義賑總會借洋五萬元 上海濟生會借洋二萬元 全數購買籽種 均由賑務會派員監放 武川東新地 並向平市官錢局借款一萬元 西新地亦借款五萬元 亦均自行購買籽種 分散於各該地之貧農 此即接濟耕種大略也 國府特派調查綏遠災情專員王瑚 到綏調查後 其報告內政部文 略稱綏遠原有十縣 兩

設治局 民數二百四十萬 近由察哈爾西部劃撥五縣 則察屬完全爲非災區 綏遠盡成爲災區 地居邊遠 土廣民稀 土著居其半 客民居其半 自十五年以來 初受兵災 次受匪災 繼受旱災 終受瘟疫 受災程度 尤以薩拉齊托克托固陽包頭各縣爲極慘 因五原臨河 稍有收成 該各縣人民 遂棄家就食 乃匪首趙半吊子 竟將彼處存糧 付之焚如 意圖脅民爲匪 故飢民不死於故土 而死於中途者 不可勝計 其家室亡去者 亦不可勝計 村莊大者二三百家 現在不過三四家 家不過兩三人 鬻妻室賣兒女者 動以百數 現雖經該省政府禁止 而公安局扣留之婦孺 日至數十起 然亦無善策處置 鼠穴餘糧 人乃掘而食之 故發生鼠疫 我國府曾派醫官來此消防 此早經上聞者也 又鹵地方草名齧葱 人食其子 則面腫 然貴至一斗價八角 今則並此而無之 此全區三百萬人民 將盡化爲烏有 夫民生要義也 實邊上策也 該省向爲產糧極富之區 故實業家 資本家 爭來開墾 而民蓋藏埋糧於地 雖經一二歉歲 不至成災 乃自戰事纏綿 官兵則征求無已 土匪復羅掘一空 况復經此大旱 寸草不生 哀死窮民 不死何待 目下救濟之法 宜從奉天河北察哈爾採運雜糧 火車減費 驗照放行 則朝發夕至 垂斃之民 應有更生之望 又黃河上游 固多可開之渠 平滂包甯兩鐵路 皆可以工代賑 召集以流氓以實邊 開濬溝渠以防旱 此當今之急務也（下略） 前述接濟災民 以施耕種籽之外 更由綏遠華洋義賑分會 中外善士之呼號 得到下左種種之救濟

包頭縣平糶糧 二百噸

薩縣平糶糧 二百噸

固陽縣平糶糧 二百噸

大奈太設治局 平糶糧 二百噸

托 縣 平糶糧 四百噸

歸綏縣平糶糧 八百噸

薩縣民生渠縣工食糧 一千八百噸

歸綏新舊兩城救世軍 購買一萬四千元之食糧 設立粥廠

綏遠紅卍字分會 向總會暨各慈善團呼籲 其賑濟糧款在五萬元以上

其他北平山東賑務處 天津華北災賑會 以及各慈善團之募集賑款爲數甚鉅 人民賴以生

存者 皆諸大慈善家之賜也

省政府又請當局在平綏路征收附加 以資補助

國府撥給賑災公債七十七萬

南京賑災委員會 以災民奇重 在儲存賑款內 撥發洋一萬元

華洋義賑總會 又擔修薩縣民生渠二百里工程 并借貸墊款三十九萬 并於十八年七月一日接

辦開挖 救濟災民

東北籌賑會張漢卿會長 捐助籽種一千五百餘噸

所有以上救濟所得 都是徐主席永昌諸公之呼籲 同各慈善團體 合力進行所致 建設廳馮廳長曦 又以救災非籌以工代賑不可 其工賑計畫 以振興水利 便利交通 爲切要之圖

除五原臨河大余太包頭四處水利 四月間在綏遠山西省銀行貸借晉鈔十四萬 以資補助興修

今年水利 漸有起色 除籌發修挖民生渠洋二十五萬外 又在公債折售款內 提出二十二

萬 以五萬元修挖延長民生渠 以二萬元修挖托城民生渠 以十五萬元修挖各縣渠道暨建築

汽車路 現正積極進行 務達澈底救濟之目的

茲所紀述 爲旱災之一切情形及救濟之實況 閱之足以知 綏災之重大也

(四)水災之情況 以上所述旱災 籌維籽種食糧 各善團之多方施救 可謂無微不至 十八

年六月間 稍得小雨 正期西成有望 不意七月二十八日各縣大雨傾盆數日 到虜山洪暴發

泛濫爲患 如綏遠省城東城墻坍塌十數丈 街市水深數尺 官署民房無不燬壞傾倒 大黑

河沿岸二百餘里 盡成澤國 滿目汪洋 歸綏一縣百餘村 田禾房屋畜牲 沖沒殆盡 人民

死傷數百 臨河永濟渠二喜子渡口決口五十餘丈 淹沒青苗一千餘頃 包頭同興東一帶 淹

沒田地一千餘頃 房舍牲畜財產 盡數付之波臣 人民死傷 四百餘人 托城黃河沿岸各村

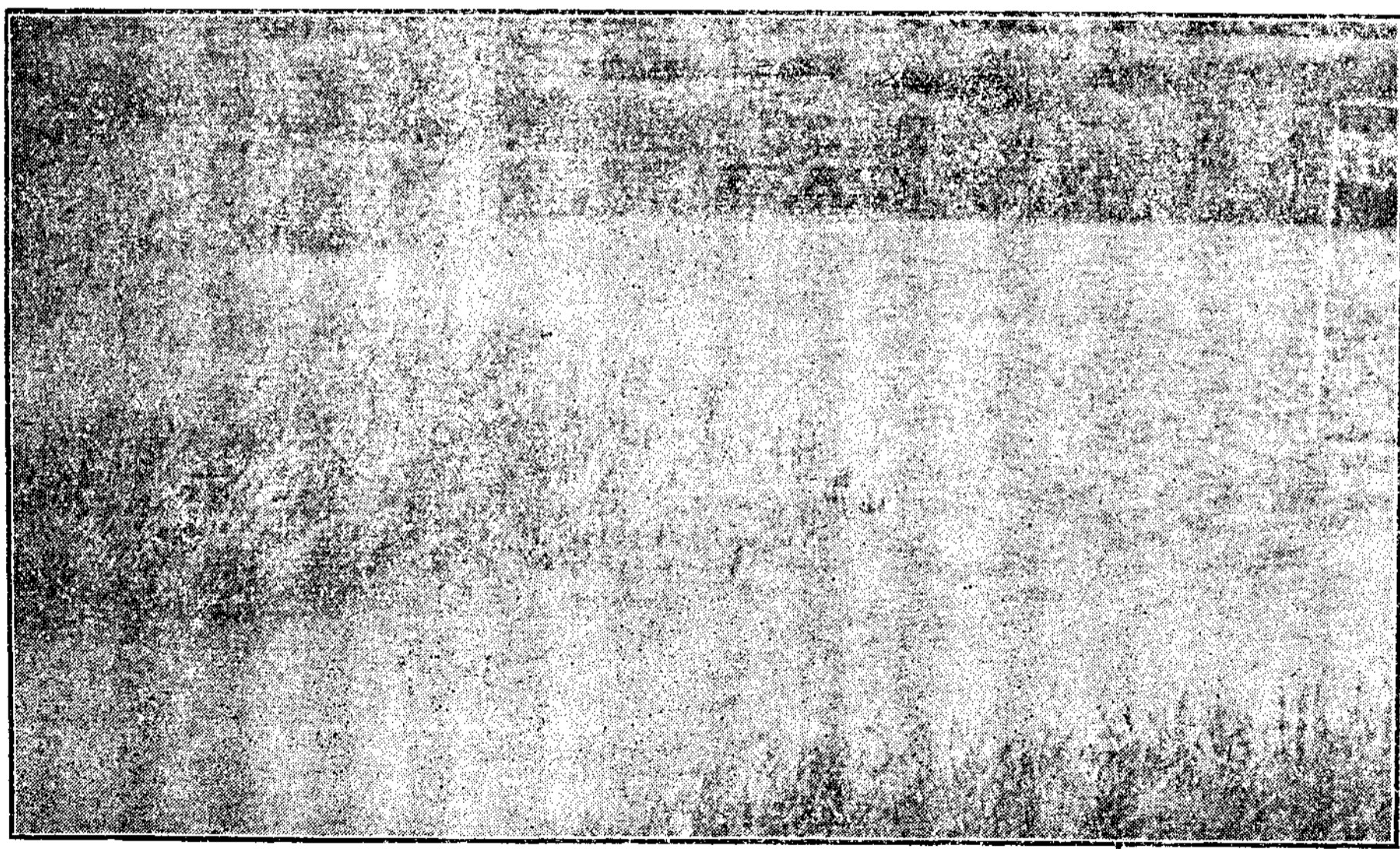
無不受害 薩縣東南鄉 大岱 善岱十二村 均爲水佔 失業災民男女老幼計四千餘名

阿拉烏素興農社 數百頃之田禾 盡爲狂流漂沒而去

(一) 沒淹之苗夏河臨



(二) 沒淹之苗夏河臨



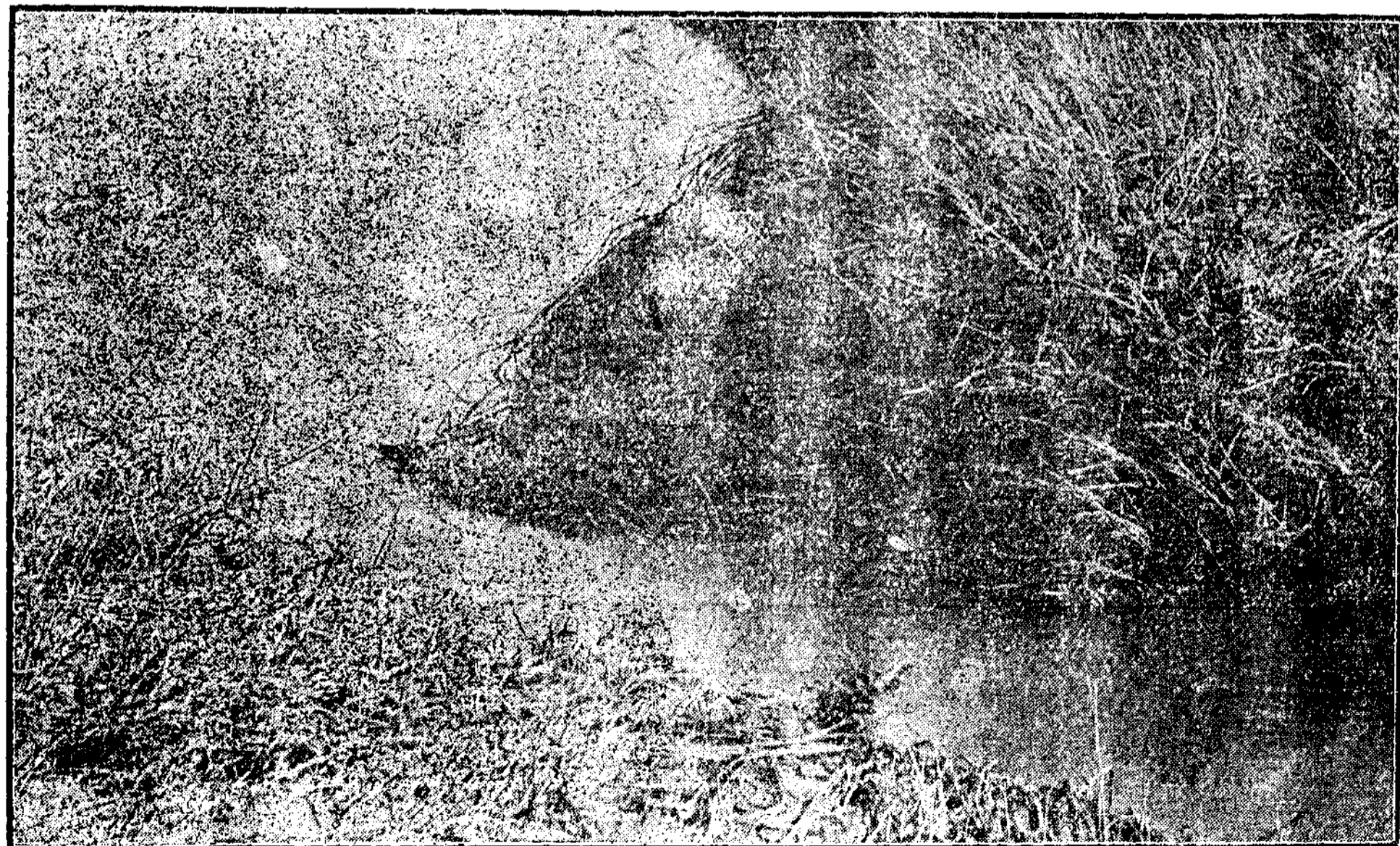
臨河永濟渠
二喜渡口決
口五十餘丈
淹沒青苗麥
田計一千餘
二十餘日始
行堵築合龍
損失一百餘
萬元維厚堂
胥在廊等損
失尤甚

(一) 勢水之帶一東興同頭包



綏
災
視
察
記

(二) 勢水之帶一東興同頭包



三
二

托城黃河沿岸被水之災况



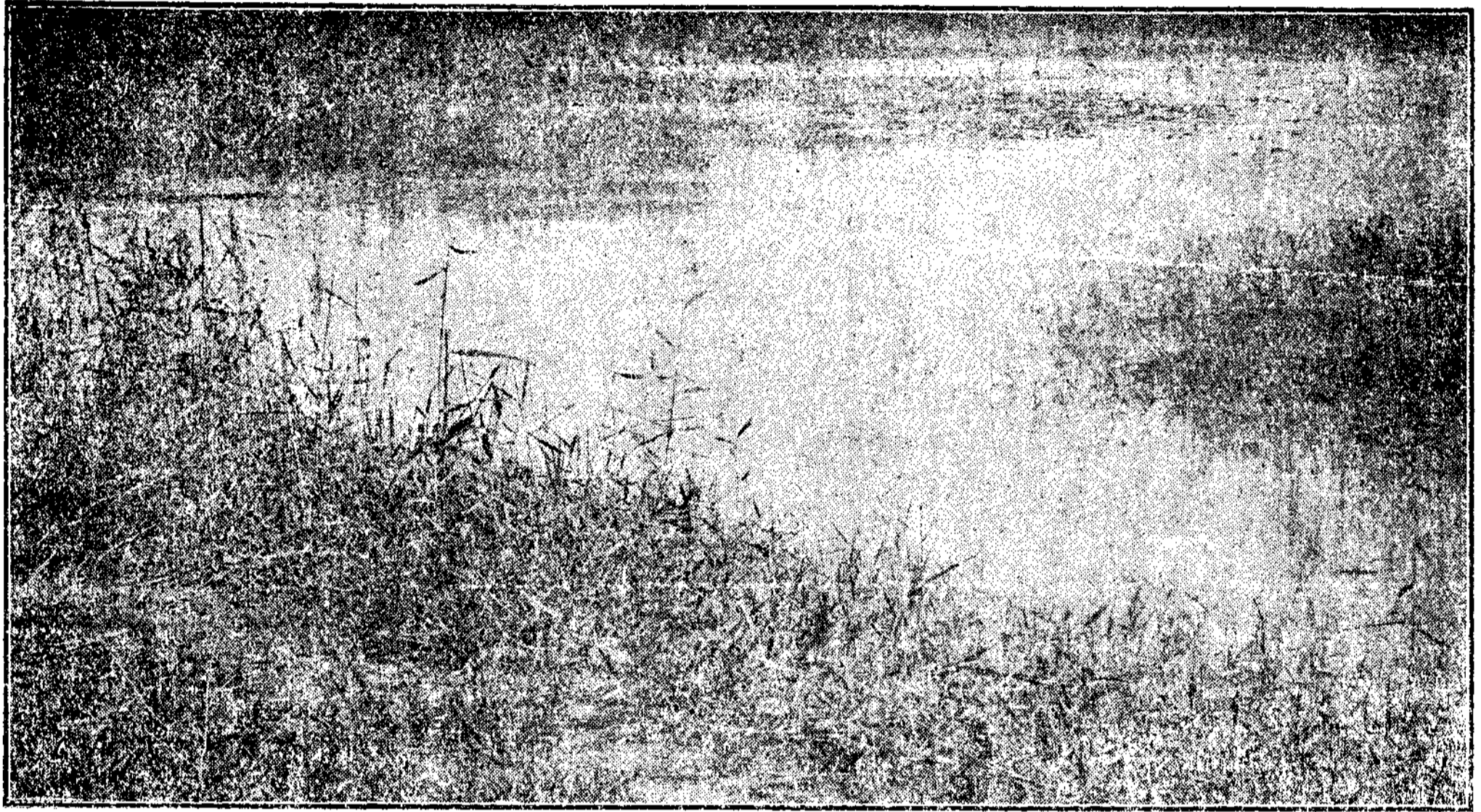
(托城七星湖一帶地勢窪下又各為水滙聚之處田禾均被淹沒)

托縣黃河之漫溢

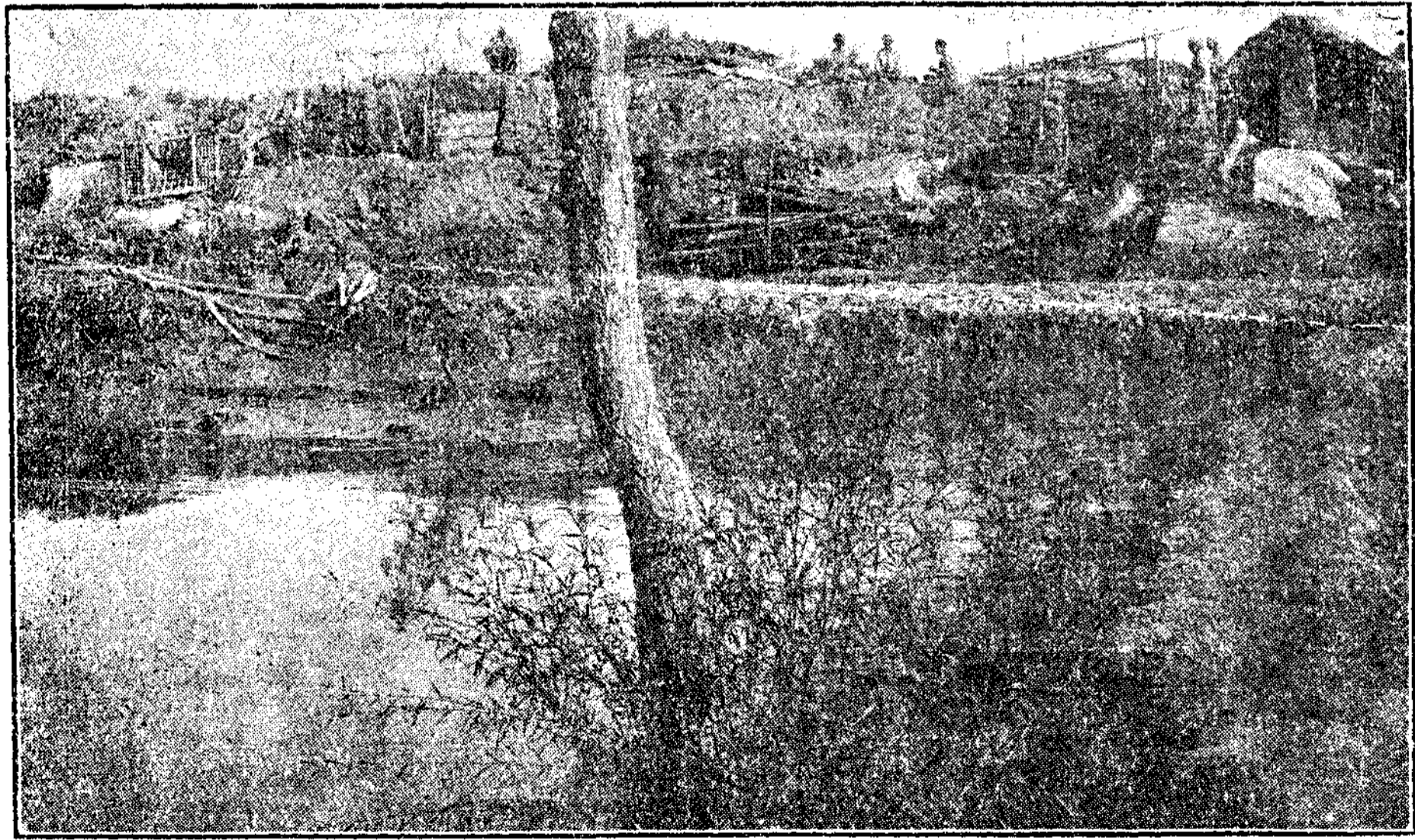


歸綏縣 保樹園 圍八十 一村哈 拉沁五 十村田 禾盡被 淹沒房 屋坍塌 災民流 離情極 可慘

歸 綏 大 黑 河 水 災 中 之 田 禾



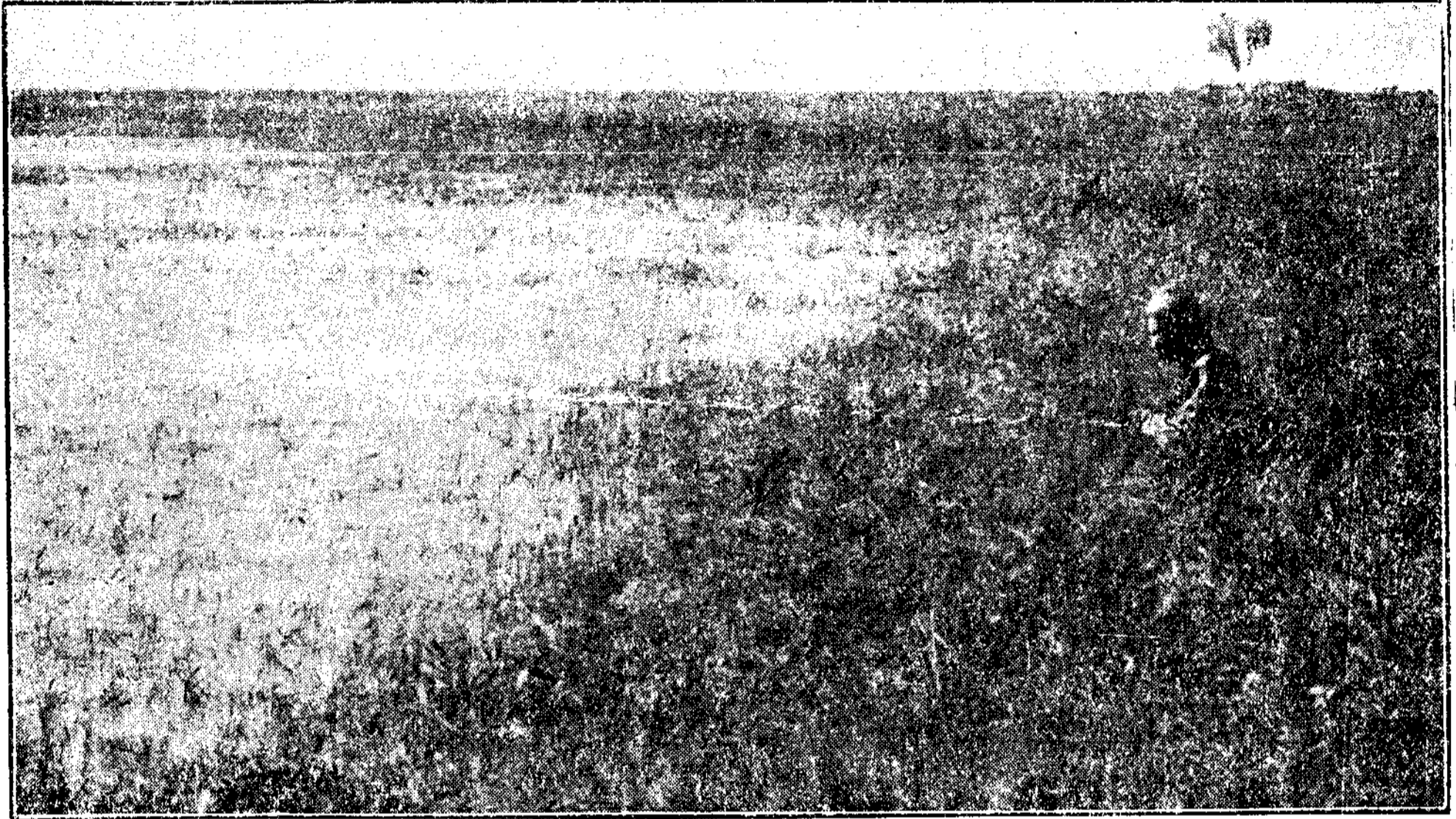
歸 綏 小 黑 河 水 災 中 之 居 民



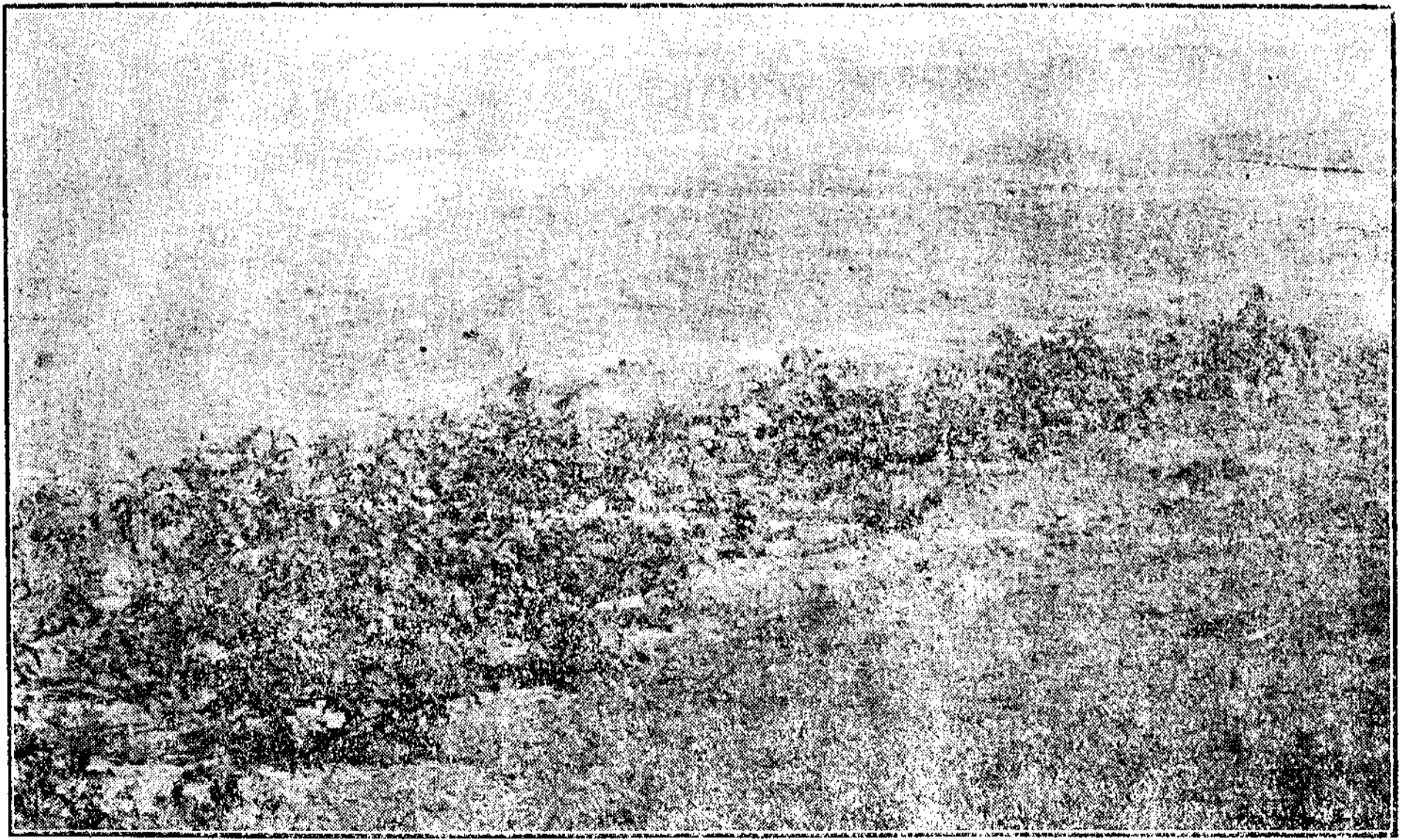
歸綏縣 南討不 氣村小 黑河村 被水成 災田禾 房舍盡 被淹沒 各村男 女老少 無住者 計一千 七百餘 名口

興農社為提倡民生起見集合農戶在墾附家領局在農集起民提社興
 海子近營買承墾戶農集起民提社興
 附家領局在農集起民提社興
 海子近營買承墾戶農集起民提社興
 附家領局在農集起民提社興
 海子近營買承墾戶農集起民提社興

薩縣興農社田禾之被沖

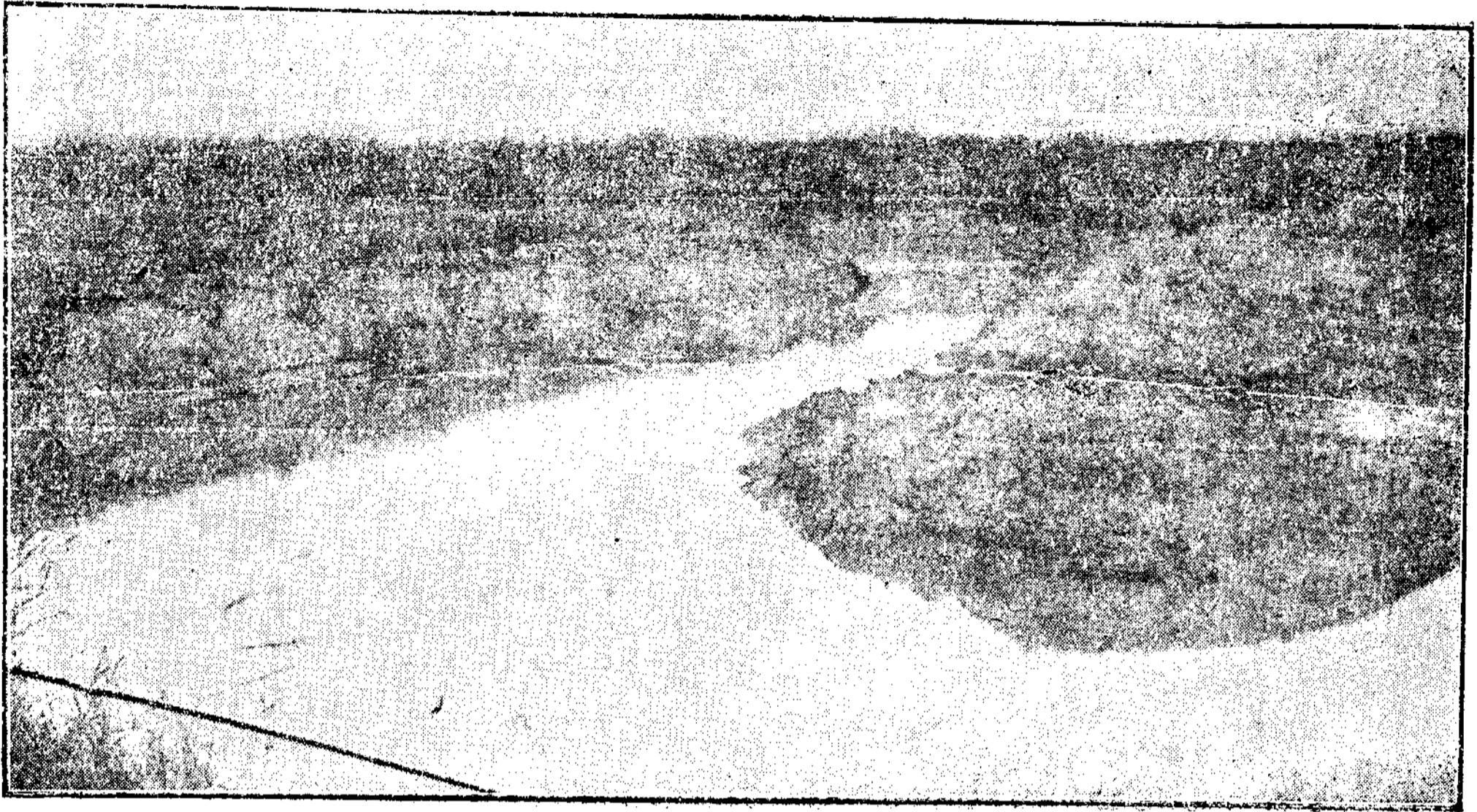


薩縣一般農田之淹沒



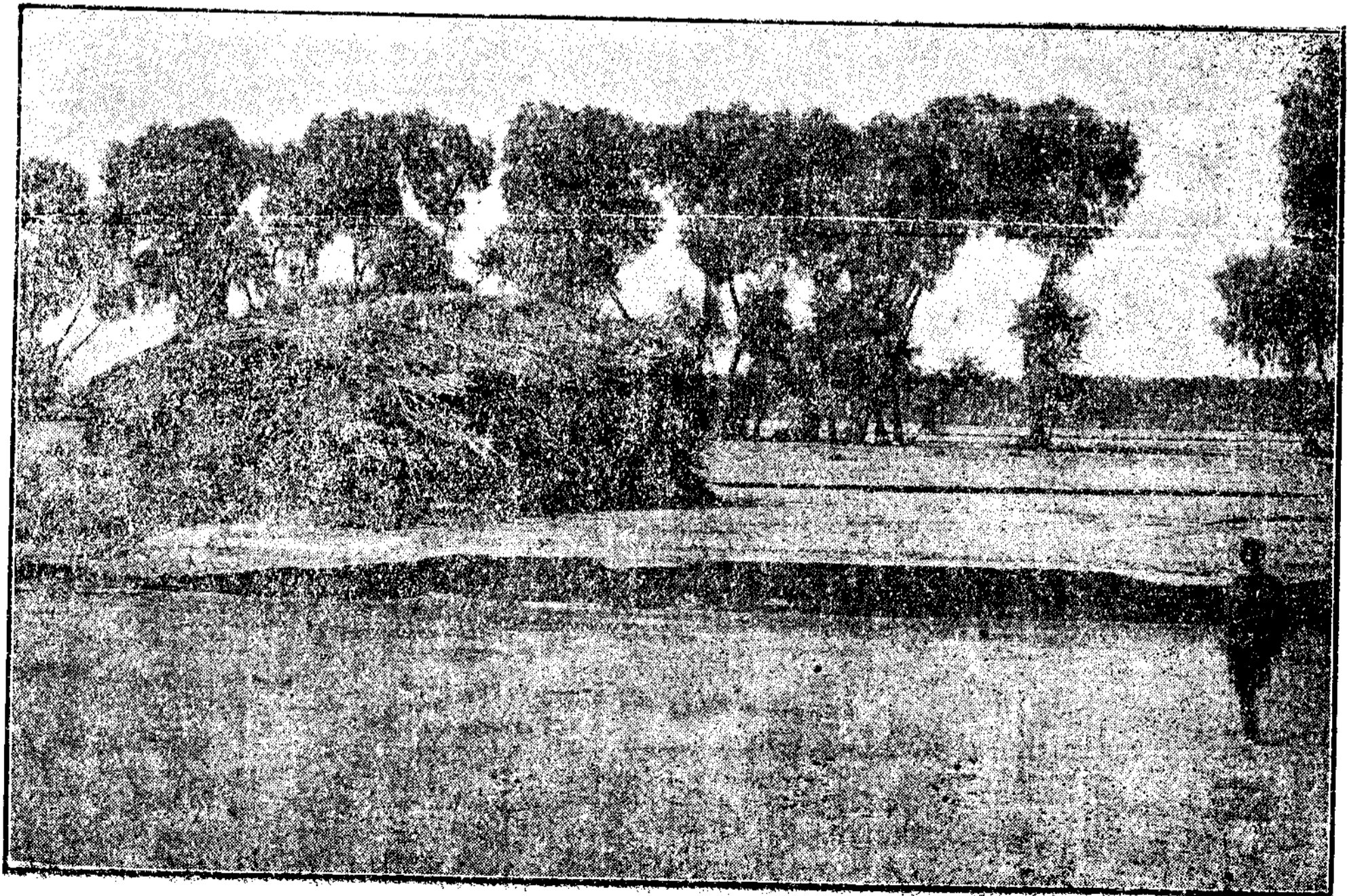
薩縣吳壩 村朱爾圪 岱村威俊 村東藏營 子村麻唐 營村新營 村善岱村 大岱村什 拉村南北 淖村獨立 壩村以指 板申村蘇 家營子村 路山圪堆 村杭蓋村 保同河工 布村後善 岱董家營 村田禾均 被淹沒

凍城縣之水災



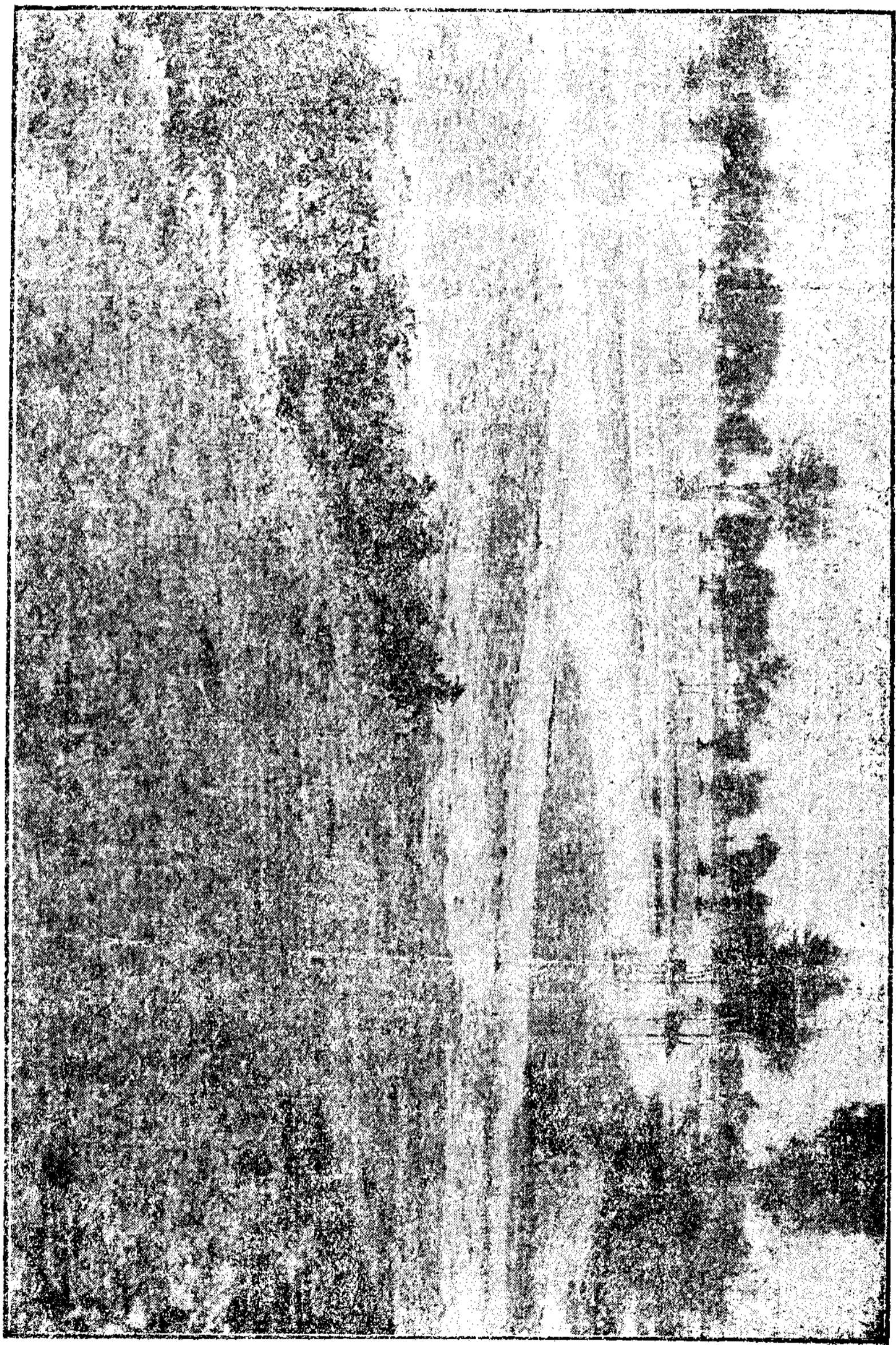
綏
災
視
察
記

武川旗下營一帶之水災



三
六

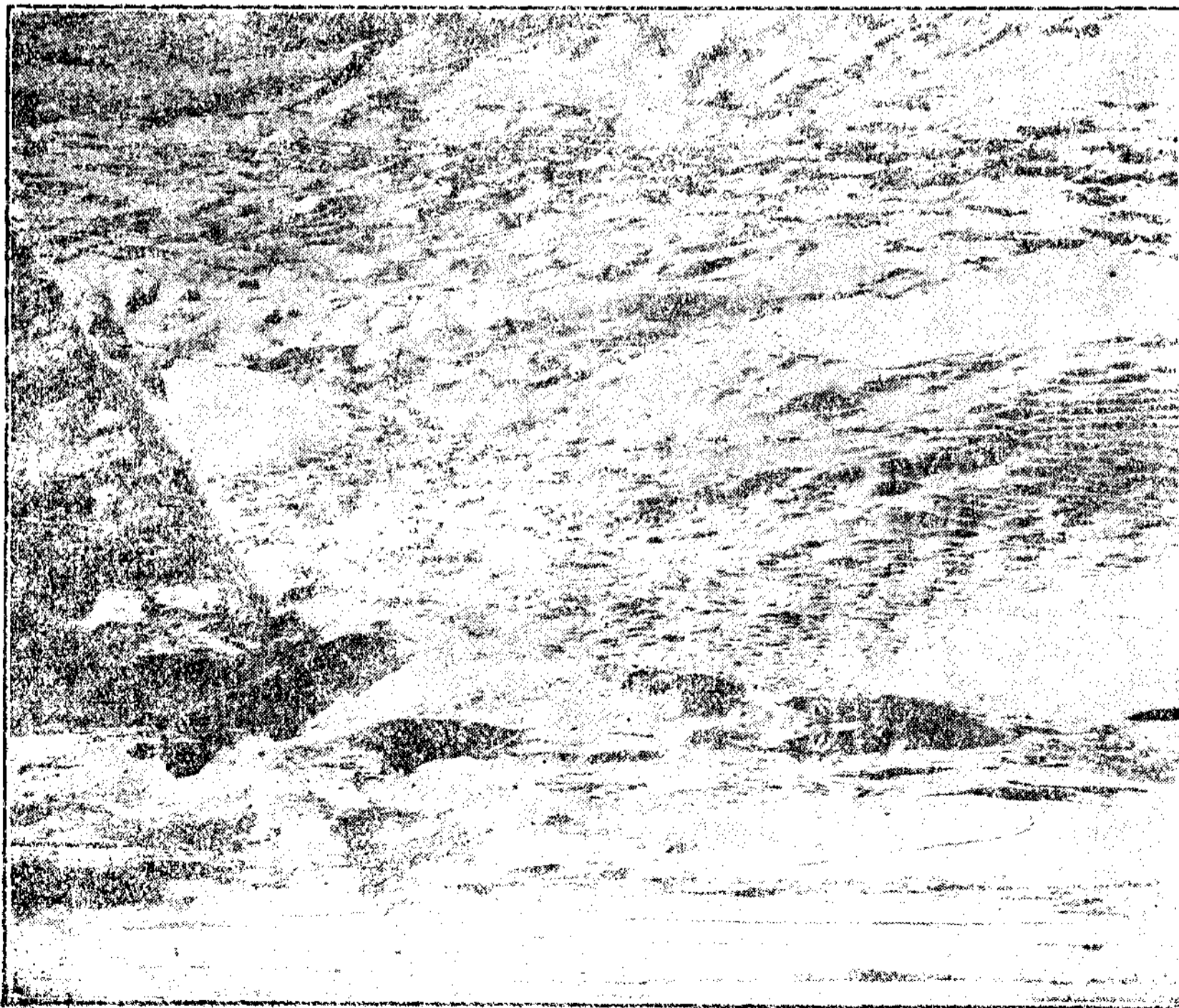
大黑河上游泛濫之景



福生莊鐵路之沖刷

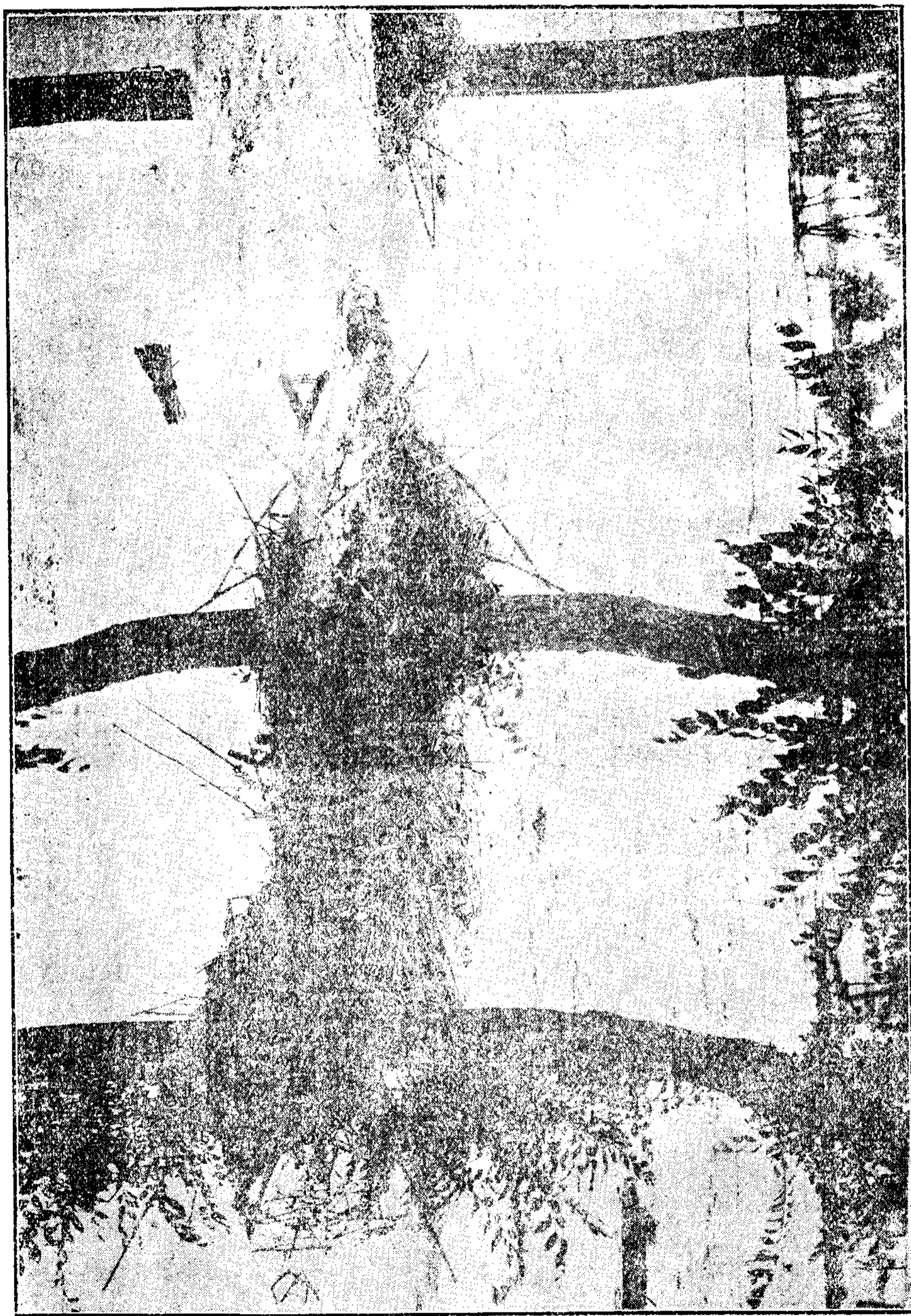


三道營車站附近之洪流駭浪



集寧縣第四區七月淫雨連日洪水驟發計沖毀青苗地三百餘頃居室亦多倒塌

包頭東大社濤掠之樹高度



變 暴 之 水 山 林 相

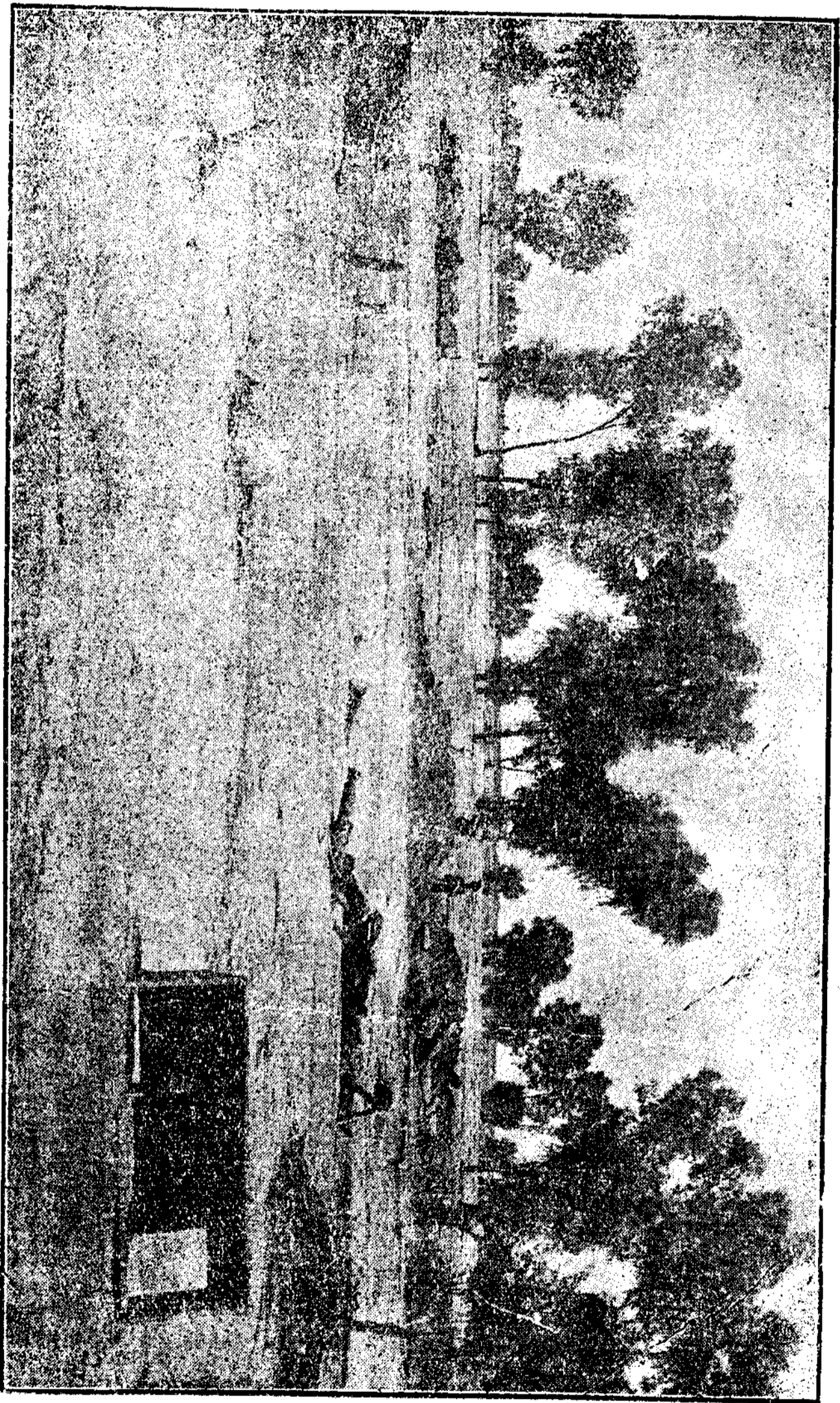


包頭薛櫃村難民之慘狀



薛櫃村 南紅橋 村實二 窰子共 淹死男 女四十 餘名口 房舍冲 沒四百 餘間牲 畜死亡 五百餘 頭地畝 皆被淤 沙積深 六七尺 形同廢

大 黑 河 下 游 之 淹 沒



地大黑 河下游 南北漳 大岱善 岱十二 村地居 窪下每 遇天雨 浩大各 處山水 會集下 流成灾 田禾淹 沒廬舍 冲毀此 次被灾 最鉅計 灾民男 女老少 在四千 餘名口 哀鴻遍 野嗷嗷 待哺

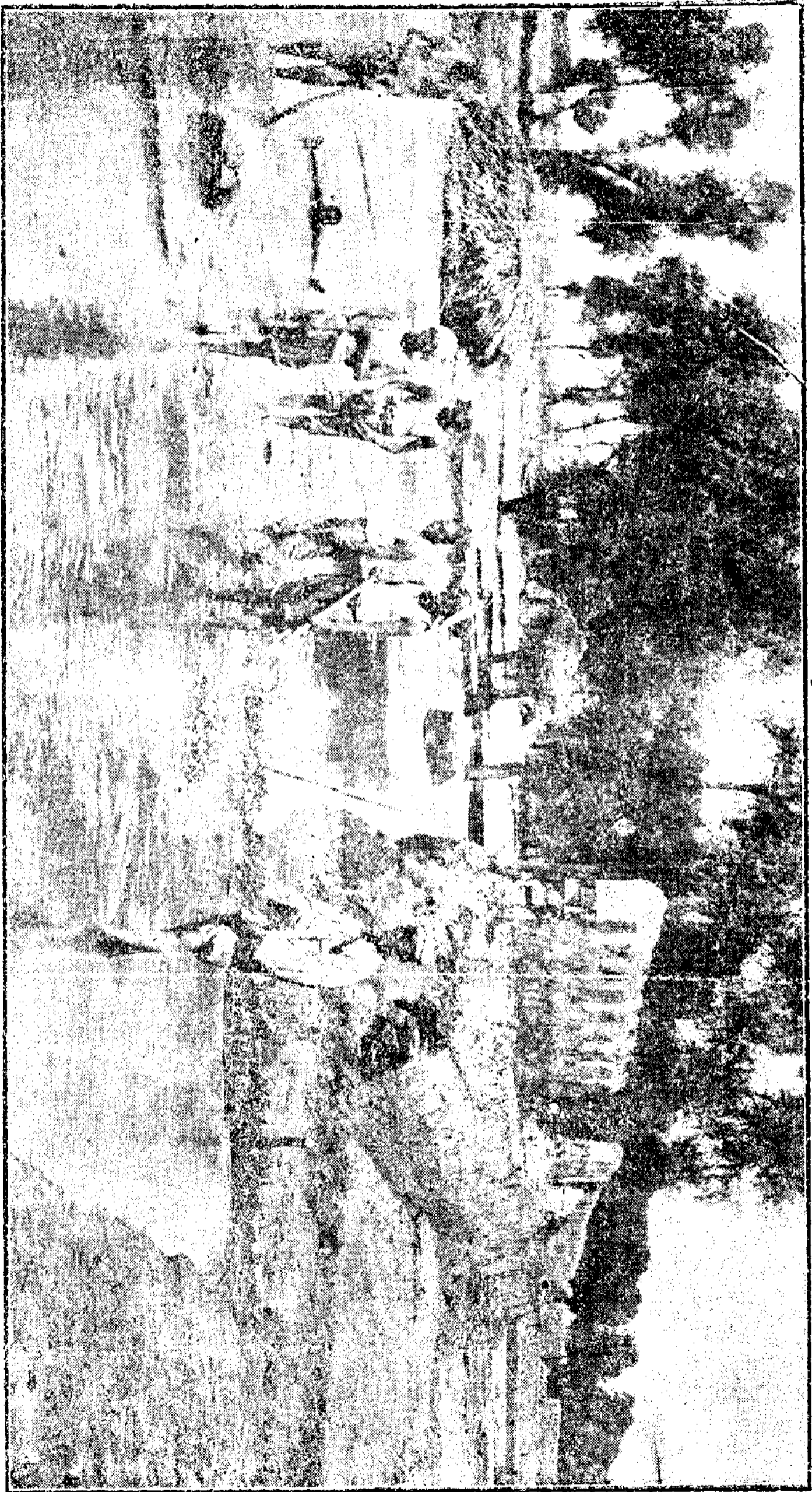
沙 淤 之 後 過 水 山 堡 川 濬 頭 包



勢 水 之 上 地 高 近 附 渠 河 沙 原 五



包頭瀋川堡沖沒之後一片汪洋



瀋川屬轄於西民周月七住百房間成低成數被淹於沒變沼死老馬名二頭地成
於川月七周住百房間成低成數被淹於沒變沼死老馬名二頭地成
墟盡有餘羊驃十一女淤池則沙則淹水此千會餘戶內圍建年國區所包堡

居聚之民灾岸南河黃



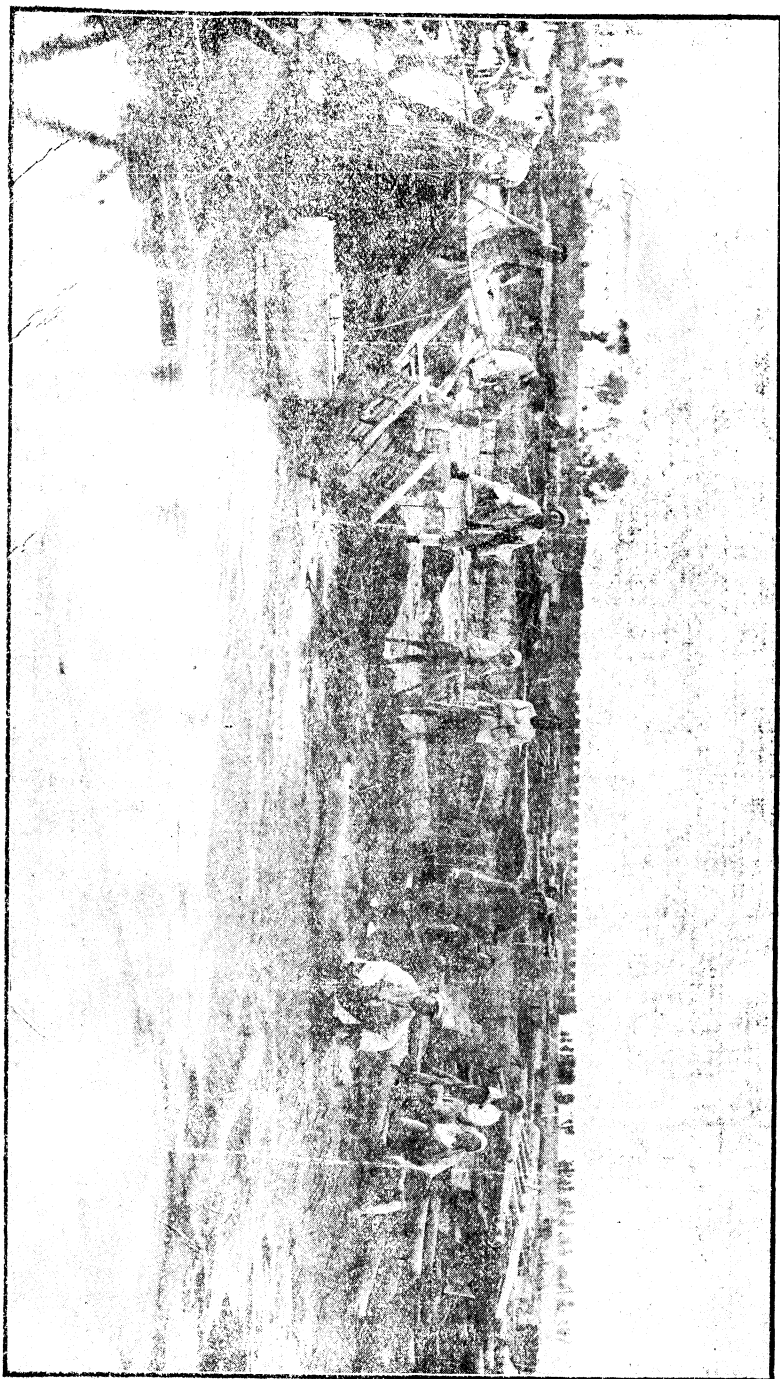
中和才登等村被水人民無棲無食

居聚之民灾岸北河黃



沒淹被均舍田村等股大十奎紅大

包頭濬川堡內沖毀之慘狀



同心東之濬川堡內之老櫃淹死馬牛
餘頭慮二百餘頭慮舍一百餘間地
皆冲刷成溝積沙四尺從此不能耕種

其他涼城興和武川陶林各縣無不波及 農民經此災劫 滿目荒涼 哀鴻遍野 悲慘之聲 比
 比皆是 誠數十來未有之奇災 哀我綏民 迭遭災禍 望我慈善家 速為賑濟 以免流離餓
 莩死亡 此調查水災之情形也

八月六七

兩日陶林

西門外山

水迭發房

舍漂流殆

盡居民無

家可歸

陶林水災後城外民居之棲止



包頭三岔口雨中避災之一對災民



(五) 霜災之成數 水災之後 其有未被災之處 以及山田尙有收穫希望 不意處暑期間 各縣朔風突起 不息者五日 天氣異常寒冷 到處飛雪 水皆冰結 而濃霜普降 田禾受凍 以調查所得 分錄於下

(1) 集寧縣地處綏東 氣候寒冷 按以地勢高度言之 比較海面高過四千五百英尺 土多沙性 山無林木 每年至處暑時間 田禾即多霜凍 地方農業之不發達 均係氣候所致 統計集寧可種之田 共有八千六百餘頃 本年以旱災未下種者 在四千餘頃 而所種者四千餘頃 被水冲壞者一千三百餘頃 所餘不過二千餘頃 不意本年七月二十至二十七八等日 狂風大作 咫尺不見人面 水面之冰 結有數分 所有禾苗 全行凍壞 顆粒無收 全縣大小九萬餘名口人民 生活絕望 坐以待斃

(2) 固陽縣受霜凍十成之六

(3) 武川縣各受霜凍十成之五

豐鎮 陶林 各受霜凍十成之四

(4) 涼城 東勝 縣 各受霜凍十成之四

歸托 歸托 綏綏 各受霜凍十成之三

(5) 薩拉齊縣 各受霜凍十成之三

清水河 興和林

以上各縣局 除集寧縣全境蕩然外 其他各縣局 所種之田 均因本年春間亢旱 未能及時耕種 春末夏初稍得小雨 而時間已過 所種者 不過蕎麥小米小黍之類 經此霜凍 收穫無望 以迭受災禍 困苦已極 存糧既無 來蘇又斷 三百萬人民生計 勢將告絕 此調查霜災之情形也

結論

按以綏省各縣局 因商務農業文化種種之落後 已屬貧瘠之區 而況始以匪患 繼以荒旱 又復迭遭水災霜凍 人民困苦顛連 可謂生路斷絕 言念前途 岌岌可危 望我慈善團體 中外人士 速予矜施拯救 不然三百萬人民 全歸於枯魚之肆矣 調查及此 悲慘不忍再言 只好大聲疾呼着說 請速救濟救濟吧 請速救濟救濟吧 請速救濟救濟吧

綏包旅行記

綏遠省各縣十七年暨十八年災禍奇重當軸極力籌策賑濟建設廳馮廳長提倡整理包西一帶渠道十八年四月二十七日親往包頭召集關於水利經理董事暨各該管局長縣長開會討論進行辦法並赴薩縣西視查民生渠工不佞得與參加隨往所有水利會議另有紀錄茲將此四日中聞見筆之爲綏包旅行記

中華民國八年四月二十七日下午八鐘由厲到綏遠車站天氣和暖微有風到站二十分火車由東掠

新城北門而來入站後旅客人雖無多因車少頗擁擠予亦登馮代主席專車偕行者有騎四師長王傑臣以及建設廳第三科水利主任烏友蘭諸人登車後車即開行

綏遠省會當陰山之陽二十里北枕陰山南峙黑河形勢險扼有控制八方之概從前特別區本年一月改立爲省唯西北地大物博出產豐富歷年戰事不息匪患頻仍民生彫敝商業交困加以庫倫爲蘇俄侵據外蒙失其自由以種種惡因演成綏遠困苦狀況綏包段鐵路自建築通行後正期發展於包寧近年以來受時局之影響遂復停頓今茲到站見存貨寥寥其衰敗之象觸於眼簾正遲徊遇一同車之商人向赴外蒙營商據言外蒙自受蘇俄蠱惑之後即與中央不相往還一切政權亦皆操於俄人之手任其宰割所有絨毛皮張等貨統籠被其吸收由西北利亞鐵路轉運而去蒙人生計日形窮蹙對於華商路過嚴行取締入境者加以重稅並吸收中國現洋每元按以八角計算彼則復爲化鑄五角重量之幣通用作爲一元在張家口設立遠東銀行以爲壟斷之計近來禁止華人入境其在境一年者均發給護照飭令一律離開不許逗留所有財產大都沒收綏遠商市全藉新疆伊犁前後營烏里雅蘇台科布多庫倫等處來源有此種種影響近日懋遷坐歇不一而足設有少數到綏之貨又因捐稅繁重莫不由武川貝勒地（即俗稱白靈地）繞道赴張家口銷售綏遠商務因此更難維持當軸若不早爲籌救誠恐勢必不可收拾不佞係提倡開發西北之一分子聞此種種情狀不禁感慨係之

八點三十五分到台格木站天已黃昏車外風聲與輪聲軋軋濺濺於耳鼓令人煩悶

九點十五分到畢克齊站人聲嘈雜下車男女旅客甚多均係務農之人前因地方不靖遷避而去現在

業已安謐故皆回村經營農事畢克齊爲歸綏西鄉巨鎮入煙繁盛村傍山溪得引泉水以灌田土地肥美前清時設有巡檢一缺民國裁去居戶漢民與土默特蒙人同處頗形和愜其地能種百穀蔬菜煙葉等類如長山藥勝似懷慶所產每元六七斤所可惜者人皆喜種罌粟是一缺憾本年省政府實行嚴禁想可不致再種回憶前清道光二十二年間爲鴉片戰爭中英訂定江寧條約十三款賠償銀數二千一百萬元此爲中國唯一之恥亦爲各國侵略之始自此海禁開放鴉片任意輸入使我黃帝子孫沉淪黑籍數百年衰弱由來皆肇於此按以吸食鴉片其害有四

(1) 虛耗精神 (2) 消磨志氣 (3) 蕩家敗產 (4) 喪身弱種

有此種種的害處人多知之而不能絕之甚至吸食嗎啡高根海洛因等毒品每年爲外人吸收金錢何啻恆河沙數言之不寒而慄及至民國元年西歷一千九百九年上海已有禁烟公會爲先路之導復訂各國禁煙公約於四月十二公佈其訂立之國有德美法意日本和蘭波斯葡萄牙俄暹羅等國英國未與焉迄今我國同胞仍不覺悟決意戒除長此以往何堪設想願我黑籍同胞看看鴉片戰爭歷史就知我中國喪地賠款以及不平等條約都由鴉片戰爭開端而來亦爲我國最大恥辱撫今追昔又不勝浩嘆也

九點四十五分抵察素齊站察素齊亦爲歸綏西鄉大鎮惟稍遜於畢克齊人烟亦繁夥山麓中均產有烟煤運售歸綏以供燃料惟係土採之法出量亦少成分欠佳該處人民所食之鹽皆來自托城其製鹽之法土人掃集城灘地之土用鍋熬之鹽質不良且礙衛生一般人民因貪賤而購之所謂飲酖止

渴也

歸綏縣西鄉僅畢察兩鎮暨東西烏蘇圖尙有山泉引水灌溉其他多屬旱地去年雨水愆期五谷歉收以致本年全縣災民計有一十萬四千七百二十二名口雖有省賑務會華洋義賑分會紅卍字分會極力拯濟無如災民太多普救非易天災固屬難避人事亦有未盡如各山水渠時時按以水量之餘多修支渠以資擴充澆灌一面廣植森林菓樹以避風患一面選擇水旺地方多爲鑿井溉田逐步進行又何患天之亢旱哉

畢克齊鎮北山上有廣化寺其石塔有百餘級寺內有喇嘛住焉寺周松柏翠挹可愛夏日拾級而登清涼爽人亦避暑一佳地也

十點十五分到陶思浩站綏包鐵路至此已爲一半北有孤雁村距山而建山內出產青山羊其皮製服最能禦寒現在出產甚少而用途甚廣皮甬每件從前不過需銀四五兩上下刻已漲至七八十元西經萬家溝橋車行稍緩此溝爲歸綏薩拉齊兩縣交界之點溝東屬歸綏西屬薩拉齊又有白石頭溝均爲歷年來土匪出沒爲患附近村民受害最甚其勦除之難兵來則颺兵去則出嗣後即於山溝坡上建築營壘一座派兵駐守匪勢稍戢民國四年予乘汽車由綏赴薩土匪數十由山坡上疾馳而來司機鼓足汽力而奔險被所劫亦云幸矣車站內設有土望台以便偵瞭足見該處匪患之熾也回憶前清宣統末年

閻公百川率革命軍由薩攻取綏遠同志王家駒由陶思浩村東北乘雪進攻清軍襲至刀石村前竟中

流彈陣亡所謂（出師未捷身先死長使英雄淚滿襟）如王同志爲國犧牲未聞表彰似應於戰地豎立石碑紀念以示不忘村東阿拉烏素海積水爲池多年都未耕種僅不過網魚而已嗣有地方農業家組織興農社投資經營雖去年天旱而稍有收穫如薩托民生大渠開通該處數百頃地畝不難盡變爲膏腴之地也

十一點到麥當召站召係土默特蒙人所建召址在半山前後有二小松樹植立環繞秀愛可觀其地亦有山泉引水灌溉惟水量不如歸綏畢察兩鎮之大有小股泉水灌溉田地尙未十分受災而受災者皆旱田也如能多開小渠不難收穫充裕惟農多取保守主義未能積極圖維發展竟未有人提倡致使天然地利任其廢棄此誠一大缺憾也

十二點到薩拉齊站夜已沉寂上下旅客無多機車上水予與諸友人談故事薩縣俗稱囪囪圖圖二字係屬蒙古譯語即所謂土圍也前清爲廳民國改縣爲綏包往來孔道亦爲軍事上重要地方其地原爲伊克昭盟達拉特旗暨土默特所有自經墾放之後全屬於公從前達旗與土默特之爭執經公家了處達旗得四土默特得六所謂四六成地也其蒙古起居已與漢人相同所差異者婚嫁與服製甚至全爲漢語而不知蒙語矣縣城北距大青山三二十里即陰山也蒙名布當圖山南濱黃河以形勢地理論爲綏西扼要之處自民國四年被虜占魁匪衆蹂躪之後時被小股騷擾去年又經趙青山匪徒焚燒搶掠村落皆墟加以天氣亢旱五谷未收人民流離不可勝計按調查所得災民計在二十萬七千六百八十三口賣妻鬻女比比皆是淒狀慘况筆不勝書據綏遠卅字分會報告春季以來每日餓斃者不下十餘

人華洋義賑會所設粥廠每日在八千人以上夜臥街衢廟宇中因病而死者亦日見其有推其致死由來因難民覓食無得遂掘鼠窟存糧拌合樹皮浮石糠粃草籽爲食日久即此種食品亦無之饑餓寒冷演成疲弱浮腫絕氣而死者佔多數亦一慘劫也

薩縣境居黃河流域地勢平垣土質肥沃若能振興水利決無亢旱之虞民國四年予遊薩縣時曾與地方人士詳言開渠灌田之利未能之省及至去今兩年始知此益然亡羊補牢未爲晚也

薩縣城東買達河發原於大青山後之買達溝經買達村以及老藏營因無河漕每至夏季山洪暴發泛濫無歸時有水患如水澗溝薩爾沁溝亦皆如是若能於鐵路線北多開溝加築堤堰使其山水入於正軌引水灌田能使磽者肥沙者壤且地屬平原如能多開溝渠引水灌溉復再沿此溝渠多挖支渠需水則引之於上愚水則洩之於下周圍數十里可享水利況地之沙質一經河水洗濯則游泥與沙泥相混即成壤土實爲改良土壤之天然妙法惟對於此事概未聞有人提倡然爭水械鬥與訟之案層出不窮舍其本而圖其末可爲一嘆

城內商業本不甚發達大商號僅不過數十家連年匪患頻仍已多歇業大旱之後更難支持有市面蕭索衰敝之慨出產以糧食爲大宗次即麻紙其麻紙以屑麻及敗繩爲原料纖維甚佳綏遠各縣所用簿記戶窗一切書寫紙張莫不以此所需惟其質過粗而色黑不足供精細之用急宜改良製造細其纖維再加漂白之法庶幾擴充用途無如近年爲洋紙充斥捐稅繁重製造之家又漸歸失敗矣礦苗有石炭石綿花崗等類現在開採者萬家溝之煤大斗林沁小斗林沁之炭均係土採亦無發展可言至於縣西

板申氣之千溝內之石綿苗質甚旺發現已久居民採之混合綿花以代燈心或雜冰片以作藥用而不知爲火浣布之原料煤汽燈之要品無人經營致使利棄於地良爲可惜

薩縣土地肥美又在陰山之陽播種百穀菜蔬無不適宜無如該處農民雖極力從事工作而不知改良是一大缺憾本年

閩總司令曾派李委員在老藏營子村勘測地址建設新村并由公家籌款收買方圓十里地土藉作改良農牧植物之先導每畝以五角收買並擬開渠引水灌田現正籌維進行如能逐漸施設則新村之擴充可以此爲模範也

薩縣最宜於果樹以全境調查寥若晨星僅水澗溝門等村稍稍有之亦不過海棠黃杏爲多數蘋果結而不大水桃少而不能遠售每年所需大半由山西崞縣原平或平綏路之南口宣化而來其價甚昂如能就地推廣栽培講求接木之手續研究砧木之培養以及整枝變芽種種方法則數年間不難園藝普及矣即如種樹近年雖稍稍注意亦未通力合作爲大規模之栽植種樹一事關係農業最大地方樹多能調和氣候滋潤農田况西北方常多暴風一來即不可遏春季尤甚往往禾稼受其損傷甚至紅塵蔽天行人阻步飛沙滿空有碍衛生究其原因實由山地裸禿無以蔽其風威其來也衝直而無障礙較海風尤烈所以夏則泥面冬則刺骨如近年之亢旱皆受風害按以薩縣土質榆楊最宜柳樹次之田地多沙性之故如能廣爲造林作一蒼翠屏藩可免直接之危害且受間接之利益即如從事各種建築事業亦可就地取材裨益尤多况東西各國於風害不勝之處往往行此造林政策大收功效我綏亦不可不

仿而行之也

機車上水畢又復開月由東出其色昏霾而光發紅可謂旱象即於車中口詠云

風自東來我西征車輪轉處客心驚後山聞說人相食月夜愁過薩縣城

十二點半到公積板站在月光下瞰視一路皆係沙磧之地方其目光所及地質多屬鹹性土人即多在其地修搭土屋窩蓬藉蔽風而掃土熬鹽以謀生活此種土人大都失業者每每藏匿匪徒出沒爲患今以無食遠去

站北相距大青山不遠出產煤炭煤層大致有七每層由五六尺以及丈餘薄者約二三尺不等每年可產一萬二三千噸其質優於大同所產每年行銷歸綏一帶並有焦炭推行鑿坑高四尺深一尺寬一尺石工銅元六百枚忙時有加飯食在外採挖每日工作十小時每工銅元一百五十枚吸水每工銅元六十枚忙時酌加飯食在外支柱每架工資銅元一百五十枚忙時酌加運輸之法多用大車及駱駝亦有用馱者運費每千斤每里約銅元四枚由楊圪楞至公積板不過三十里每運煤千斤須銅元一千二百枚各處窰戶多不自行銷售常由運夫到山販買價值無定近因生活程度增高運至歸綏出售一元不過百斤稅則照章須納礦區稅其餘向土默特煤炭稅總局領票開採費不過二元而總局則向各販戶照產地煤價值十抽三其中二成謂之租一成謂之稅每一噸須抽租稅一元運至公積板每馱又抽銅元十二枚每車銅元七十枚以充警費統捐局加徵成本加重所以不能與大同之煤競爭近因購買食糧不易大都停頓以致各處燃料缺乏貧民拆毀門窗椽檁以供炊用誠可憫也

十二點半至磴口站居民濱河而居站臺建築於路之北端西卽包頭管轄境也

一點到包頭站汽笛嗚嗚人聲嘈雜時值深夜車輛已無加之城門關閉一般男女旅客只得稅居附近小店宿值甚昂然亦無可如何予等事先有人招待並備轎車數輛得以入城及抵包頭已二鐘四十分矣漱盥畢籌備次日上午一切開會事項就寢時已四鐘黃梁一夢聞雞聲嗷嗷朦朧醒來紅日又復東昇鐘聲叮嚕已報六時矣

二十八日早有風包頭一名箔頭舊係蒙地前清咸豐年間東河始有民居嗣後人煙始稍稠密地居在經線一百十度又西二十啟羅米突緯線四十一度又北二十啟羅米突距綏遠凡三百二十里爲西北衝要陸有鐵道之交通貫綏察普直以達北平天津水有黃河之利運凡陝甘內外往來之貨物以此爲貿易之場人口計四萬餘商戶大小有一千二百有奇輸出入額每年約五百萬金輸出品皮毛甘草水煙吉蘭太食鹽肉菘蓉爲大宗輸入品有海菜雜貨火柴石煤茶葉爲大宗並轉運於甘肅新疆而甘肅經商之人多係晉南臨汾等縣之人自甯夏發生變故包頭商業影響甚鉅詢之商家以甘肅爲包頭來源地點若交通長此阻滯市面恐將衰敝時局如此夫復何言

包頭城周圍計二萬九千八百七十八英尺合華里十六里半城之位置北部與東西皆在山腰門東南西三門爲平地由西繞過東北角均與山坡銜接故東南二面城皆直線而西北二面則皆曲接不平城分東南西以及東北西北五門可爲商業與軍事之重要地方也

城北有兩水流在東者曰東河流在西者曰西河均蜿蜒向南而流入於黃河城內有水溝兩道偏東者

曰東瓦窰溝偏西者曰西瓦窰溝其城北一帶高原之水均穿城而入一遇雨水則街道盡成水溝橫流於全市故時有衝決房舍城牆之虞予曾言張家口有通橋之水患幸當道容納改爲鐵橋然包頭更應注意包頭房舍大都修於山麓下河漕中人不知省但近來建築日興將無隙地設若大雨滂沱災患必重是未雨綢繆誠爲當務之急如欲解除水患須於北城外引東西瓦窰溝之水不使穿城而入水患方可免除街市亦可漸次整理如仍因循不早爲計誠恐必有潰決之一日屆時悔之亦晚矣

其地前清設有巡檢屬於薩拉齊廳之管轄光緒二十九年山西巡撫吳廷斌奏以邊外地方民繁非設官分治無以爲綏邊弭患之謀長治久安之計加以蒙漢錯居民教雜處墾務議創百廢待興現將界址勘有端緒自非遴有熟習邊情之員先行辦理無以收人地相維之效遂析薩拉齊廳包頭西門外五里腦包迤西爲五原廳設同知於包頭城內遙制之此爲綏設官之始民國十二年又析烏拉前山西山嘴及後七分子以東添置包頭設治局十五年始行改縣而城內地皮所得租仍屬之土默特之參領出西門外則爲烏拉特東公旂地矣

金融機關除各小商號以外僅交通銀行平市官錢局豐業銀行分行皆係通用貨幣現金與中交豐業票均不多見商會曾發有軍用維持票現已不用而山西省銀行票則通用之近來因商業彫敝滙兌貼水增高謀利誠屬不易以致懋遷坐歇日見其有亦時勢使然也

八時赴街遊視男女老幼災民觸目皆是群鬻於商鋪門前號叫不休不予多錢不去商人多苦之然其中多係乞丐團假借災民爲索錢之計警察亦無可如何包頭地居綏遠西鄙自災患以來東勝固陽大奈太附近災民莫不投食於斯計災民在九萬七千八百七十五名口破廟頽垣比比皆是糧價因之陡漲每元僅購白麩五斤而小米每石在三十元以外人民生活困苦達於極點當即攝影十片以留災况

二

其

續
公
觀
察
記



二

其



五
九

三

其



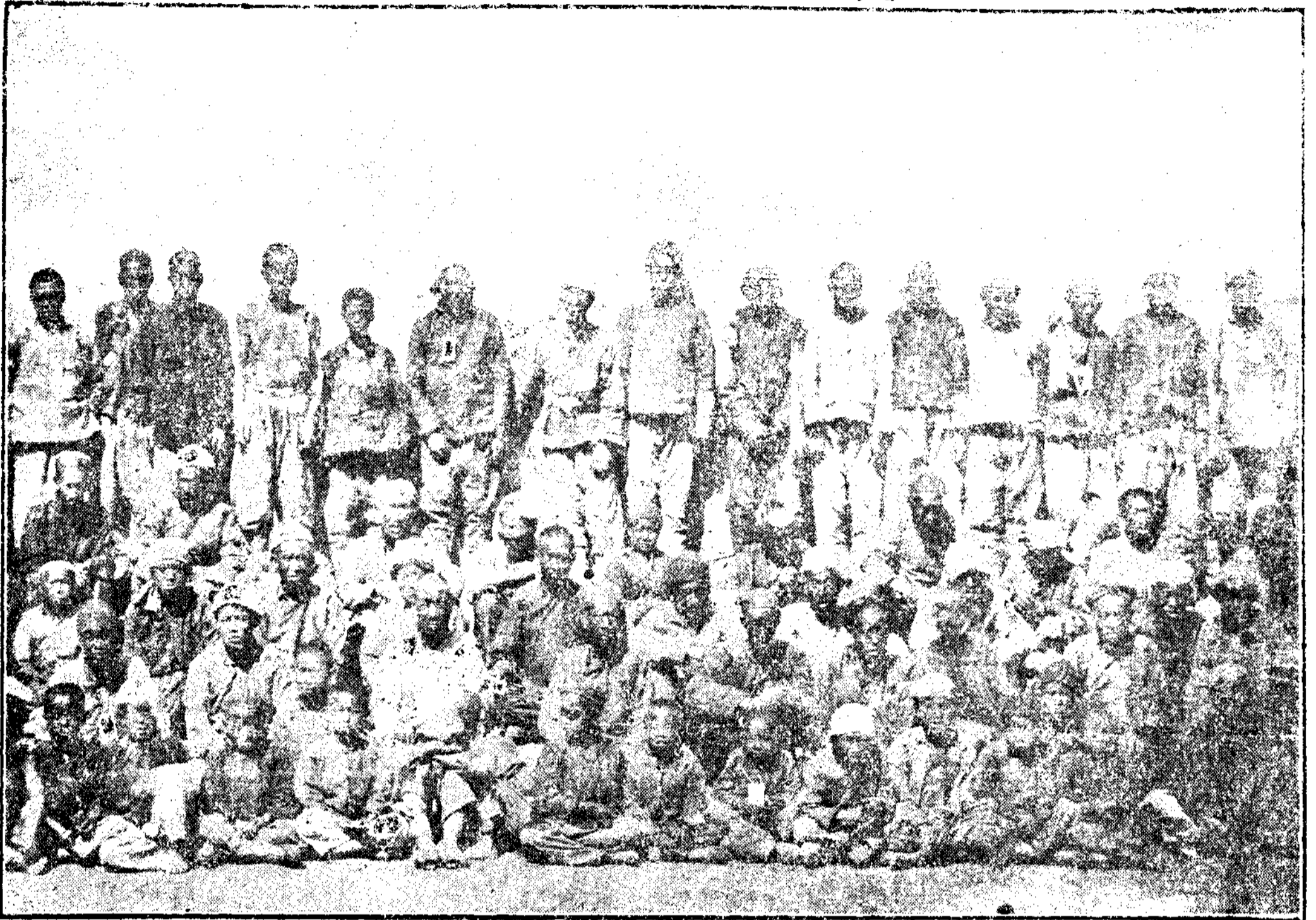
四

其



五

其



綏
災
視
察
記

六

其



六一

其 七



其 八



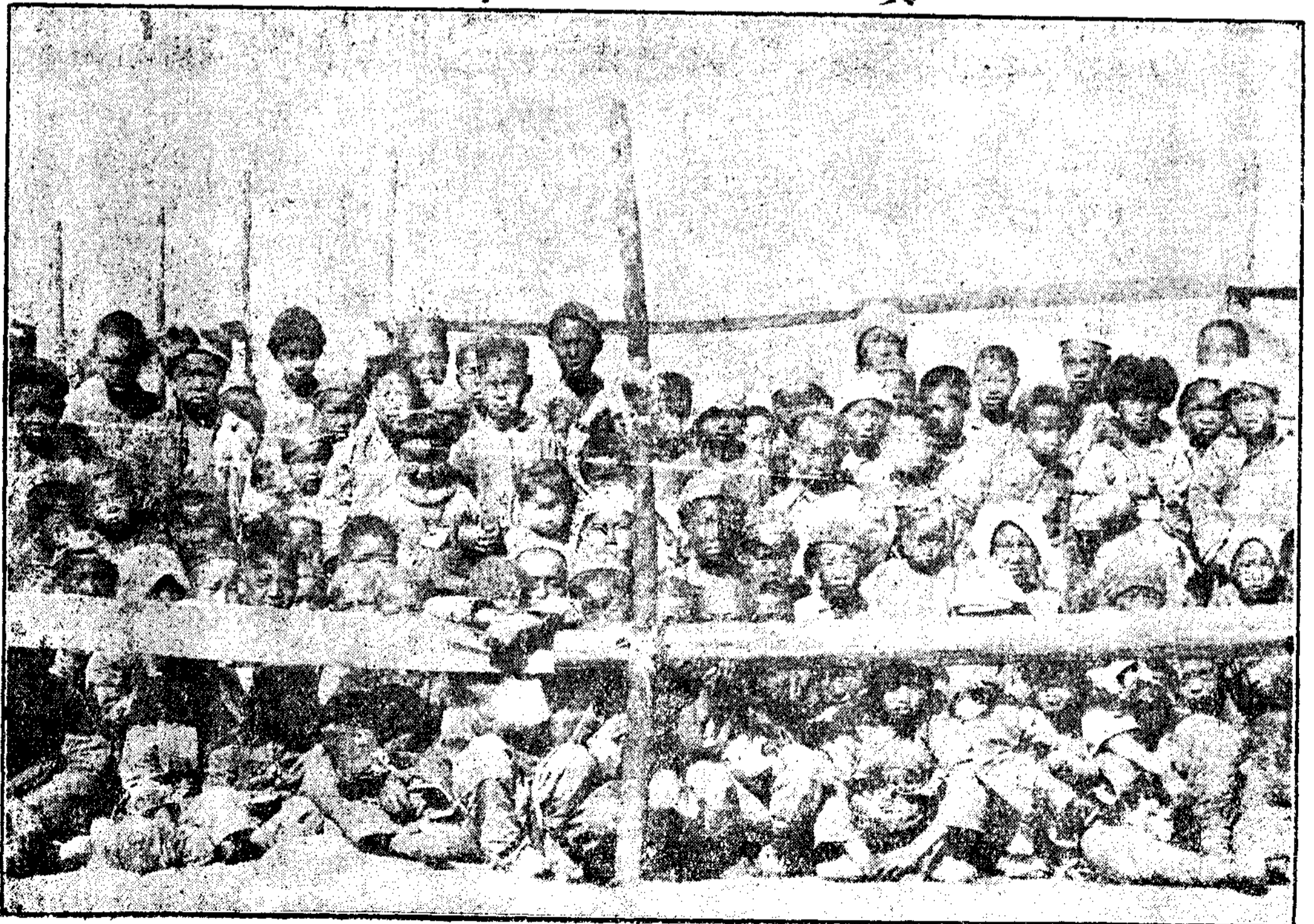
九

其



十

其



城內駐有城防司令劉化南以資警備軍隊紀律尙好搶竊之風亦少並有騎四師駐於城外東郊日加訓練其師長王傑臣極力整飭軍紀惟警察稍欠精神對於各街道衛生毫不注意以致污穢不堪住戶時多疾病爲包頭一大缺點空地從事建築惟任意修築將來街巷不免有叢雜不便之誚婦女仍多纏足惡習不事女紅被災之後大都售賣每日火車運輸而去者不可勝計雖有哭泣者生計所迫亦只好聽之綜計調查包頭售賣婦女不下三萬口以上將來地方恢復後人種生殖又屬一大問題可爲浩嘆八時三十五分赴紅卍字分會詢問災情招待周至會內設有災童習藝所紡線織毯出品甚佳計災童百餘人每日由工師督飭工作惟基本金無多誠恐不能持久

九時在抵產局開包西水利會議其會議情形另有水利輯要之紀茲不復贅黃河由臨河入境經五原大余太包頭托城清水河等縣蜿蜒繞流將及千里歷年雖有水利之提倡而無大規模之進行且人多自私未能籌及全局一旦有災束手待斃所謂守着金錢而哭窮也經此以後官廳提倡於上人民覺悟於下或可補救一二亦未可知

十二時赴友人處便飯詢悉地方近况宵夏不安消息傳來商業恐慌雖有新疆伊犁一條商路又因地方捐稅繁重莫不繞道草地直赴張家口貿易來源斷絕營業衰敝不但包頭經濟枯滯歸化亦大受影響言之及此一般商人無不咨嗟

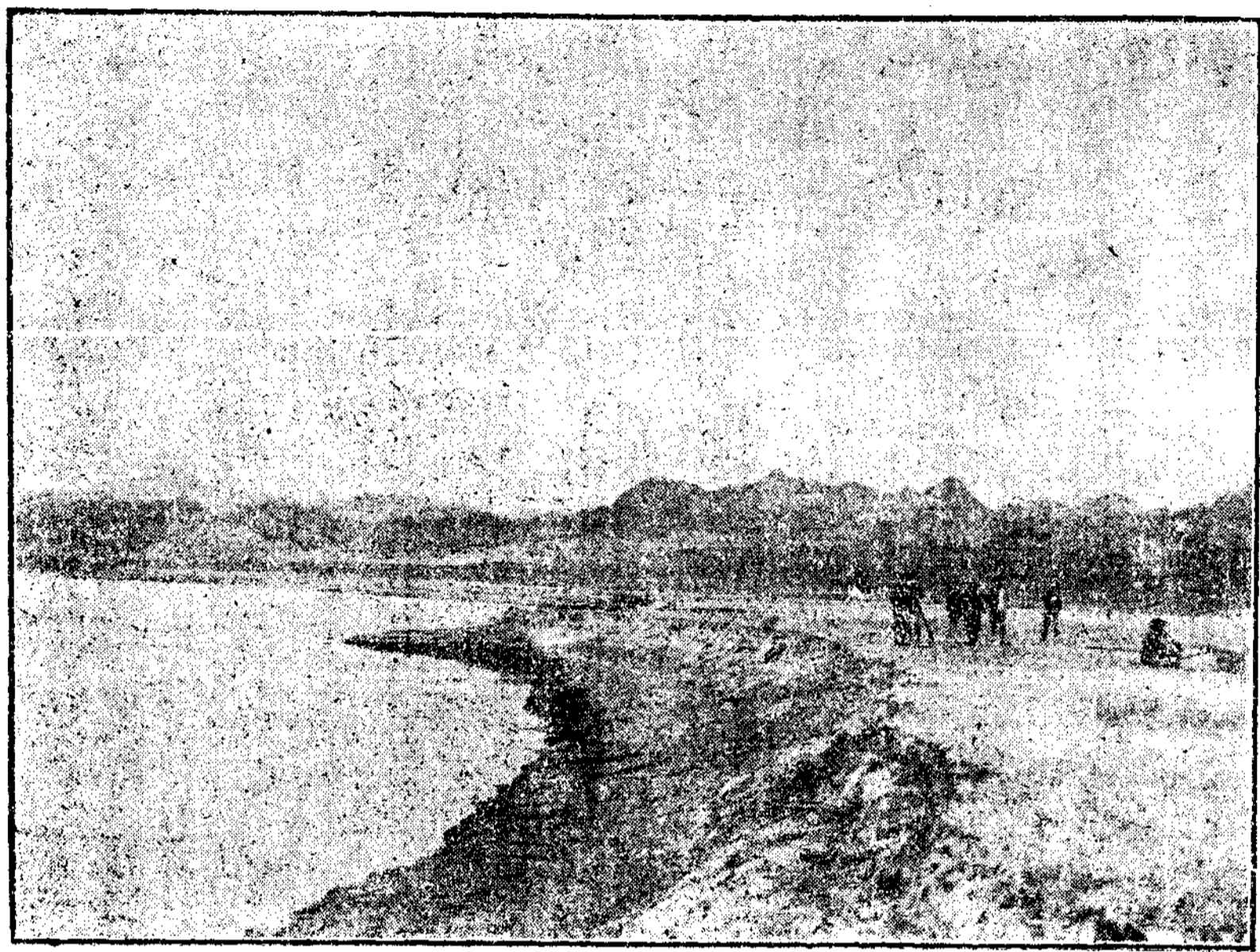
一時仍開水利會議大體討論就緒貸款亦支配妥協六時攝影而散

二十九日六時馮廳長由包赴磴口視察渠綫騎四師長王傑臣備汽車二輛目兵八人一同偕往出東

門經轉龍藏東駛其轉龍藏爲東河分岔之處山上有廟泉水垂流小樹密布葱鬱可愛山頂建有炮台以資鎮懾民國七年間盧占魁竄擾五原固陽進襲包頭城防司令張少甫伏兵兩排於是處擊卻之包頭轉危爲安足見用兵不在多而在智也包頭城內井深在二三十丈以外汲食最感困難雖有洋井惜乎太少將來非引劉寶窰暨轉龍藏之水建築自來水不足供社會之需東循東北舊汽車路經古城灣以赴澄口沿途皆係沙礫之地寸草不生村落中人民均已遷徙一空荒涼滿目悽慘可慨由磴口車站北橋底駛南繞村左直達薩托民生渠口下車詳視民生渠口在磴口村之西南黃河由西流而來兩河皆係石岸河漕亦係石身經年不移民生渠採口於此可垂永久惜稍南較之北段低下五尺不如由五窰路線之爲良實因靠北妨礙鐵路之線故不能不從權地勢使然耳民生渠去年經綏遠省賑務會設立工賑處實行以工代賑建設廳長馮廳長舉爲總辦又派丁培基于效仁爲工監分司其事綜計此渠由土合氣把拉蓋七座茅菴薩縣陶思浩買當召大岱轉南經大黑河尾閘由托城西入於黃河計長一百九十五里上游口寬九丈中段口寬六丈下遊循大黑河舊甬統計建閘築堤共需五十萬元由鐵路附加賑款撥作經費此事之初馮廳長盡力籌維之當民國四年予因公赴薩得履黃河一帶即知此渠一開地方農業裨益甚大對於地方士紳一再言其開渠之利益多未省悟遭此災患始知爲不可緩之圖然亡羊補牢尙未晚也去冬工作因已結凍所挖工程有限多不適宜循渠察視旱台渠背均佳惟渠幫凹凸不齊渠底高低不一似應再行修理其缺點以每里爲一段已挖七段取灣太多以一百九十五里之渠上游非有三十里之直線決不能引水暢流所謂百步上牆頭也汽車循渠背南行馮廳長王師

長暨予步至土合氣村早餐經管均不在渠無從問其詳細也此渠去年予在津時深恐款項不足即與北平華洋義賑總會提議援助俾告厥成事未果行本年馮廳復與接洽遣派黃工程師勘測本年又派薛工程師復勘按以此渠跨薩托之境幅員廣闊土質肥美告成之後可澆地兩萬五千頃以上渠背兩線可駛汽車沿岸栽樹十年內森林可培百萬苗挖成之後渠能行舟商貨通暢薩托前途發展無窮希望真百世之業也

民 生 渠 口 形 勢



民 生 渠 工 作 狀 况



沿渠隨同馮廳長查看並指導有工作不良之處應速更改以臻完善十二鐘至土合氣村午餐詢及農民災况如土合氣一村付所領賑暨華洋義賑會平糶糧爲數有限足見辦災普及之難各村落荒涼不堪大都遷徙他方謀食田地亦皆荒蕪黃沙白草滿目悽慘午後大風陡起循原路迎風而駛風沙撲面眼目難睜下午六鐘回包已成泥人矣五月一號早六鐘由包回綏火車內之哭聲均是鬻賣之婦車循慘境東行下午二鐘汽笛嗚嗚已到綏站矣塵裝甫卸濡筆寫此茲附於災情視察記之後藉供慈善家之披閱亦可知災區之真相矣

綏
災
視
察
記