



A541 212 0001 8850B

七一網——四一四總

木業概況

(研究職業分析之一)

職業教育研究

叢輯之十六

中華職業教

育社刊行

十八年五月

每份收印回刷費銀五分

木業概況

本業之歷史



潘吟閣編著
潘文安校閱

吾國宮室，既沿構木爲巢之舊習，則木之爲社會所需要，由來已久。木業之起源，當甚悠遠，至論近代木業則以福州之建木爲最重要，洪楊以前在長江下游，實以浙江之乍浦爲中心市場。其後逐漸移至上海，如浙江之嘉興一帶，江蘇之蘇州松江太倉一帶，均由上海轉輸，迨至晚近中外貿易日廣，洋木進口日多，民國以來，更年有增加，內地繁盛區域，咸樂用之，因是國產木材，銷路日減。

張菊生先生

本業之貨物

所謂木者，普通專指杉木言之，大概可分四種：一曰建木，產於福建之延平、建甯、沙縣、武步汀洲等處，而集中於福州之中洲，雇船運至上海。一曰廣木，產於湖南、廣西、貴州各省，惟今之採伐以供需要者大都為湖南省湘江沅江一帶之木材，集中於漢陽之鸚鵡洲，與武昌相近之白沙洲，用一種稱為鴨屁股船之木船，載以運申。一曰西木，產於江西內地，而集於南昌，紮成木排，順流東下，至於江蘇之常州，常州木業之盛，即賴有西木也。一曰杭木，產於安徽者為多，亦紮成木排，沿流而東，至於杭州之江干，銷杭嘉湖一帶。除本國所產杉木外，銷路之廣，當推洋松，洋松產來自美國，即著名之花旗松是也。此外更有東洋白松，（注意商界中以木字專指杉洋松二字專指美國松，雖不合名學原則，但沿用已久。）及安東松，但安東松因運輸不便，成本較巨，難與花旗松競爭。

本業之交易習慣

木之單位，以久經規定之龍泉木碼為標準，就離木根六尺之處，用圍篾（一種用竹篾所製之

尺可以卷曲者）量其周之大小。其量得之尺寸數，依龍泉木碼改爲銀碼，所謂龍泉木碼者，即量木所得尺寸與銀碼之一定相等數也。此碼至爲公平，木業沿用已久，試舉二三例如下：量得一尺者作爲碼銀三分，一尺五寸者作爲碼銀九分，量得二尺者作爲碼銀二角八分，量得三尺者，作爲碼銀一兩零三分是也。碼銀既得，再以所謂貫數者乘之，貫數者即碼銀每兩相當之銀元數也，此數時有升降，即木之價格也。如稱十八貫，即每兩作十八元，如時價十五貫，則量得三尺之木，依龍泉木碼得一兩〇三分，應合銀十八元五角四分。至於進貨之法，各種木材亦有不同，建木須由上海木行派人至福州採辦，均預先滙存銀款，因該處均係現兌交易，購定後用木船運滬，廣木亦購成後即須付款，方可裝運來申，西木則江西山客集資往產地採購，運至常州，由常州木行居間，售於蘇松常太各木行，分銷內地，杭木亦由山客自產地集資購運至杭，由杭州江干之木行居間，售於杭嘉湖各屬木行，推銷內地，至於上海木行之銷貨。大都躉售於蘇松太及嘉湖一帶，常州附近次之。其貨款應先付與否亦視其進貨之情形而定之。如建木依舊來習慣同業批發有三個月之期限，廣木則須付現款，木行向洋行定貨手續，亦與普通定貨方法相同，出貨時須付八成現款，二成俟貨物卸齊，然後結找，交貨

在黃浦江船邊。

本業之現在及將來

近來自洋木輸入，本國木材，銷路漸滯，如建木自產地運至中洲沿途所經如竹奇、水口、等處，捐稅繁重，運費人工亦貴，以致木價日昂，及中洲至滬上，蓋爲時已三四月矣。再益之以上海進口捐稅，成本日高，若與洋木比較，相去懸殊，因是洋木推銷日廣，國產木材，銷路年縮一年。在二三十年前，洋木進口甚少，近三年來則洋木進口銀數，竟超過國產木材二倍有餘，三十年前，洋木之價每千平方尺售銀三十四兩至四十兩，至今日亦祇售六十兩左右，若本國之建木，三十年前售每兩碼銀洋四元，今則須售二十元之譜，是已增至五倍矣。木行販售建木，成本既貴，運輸又遲，往往須墊款數月，困難既多，宜其棄國貨而進洋木也。將來捐稅整理之後，必能蘇商困而利行銷，不至使洋木常得跋扈於本國市場，東三省等處林木素富，苟政府加以提倡，造林伐木，大利可興，木業前途，殊有希望也。

本業之團體與領袖

本業之團體有二，一爲木業公會，在南市生義弄爲本國木材業之團體。委員長馬君驥良，震豐木行之經理，副委員長盧君秬香，仁豐木行經理。震巽木商公會在老北門內，爲經售洋木者之團體，委員長爲朱君吟江，久記木材公司總理。

本業之成功人

本業之成功人今舉三人爲例：一爲胡執卿先生，安徽婺源人，幼習木業，由蘇至滬，倡立裕昌木行於上海，以賦性勤敏，營業日昌，平居無嗜好，有道德上之修養，年屆古稀，無疾而終，生前創胡氏義莊，有敦宗睦族之誼，爲木業前輩中之足資矜式者。一爲朱吟江先生，先生名得傳，嘉定人，今震巽木商公會會長，經理久記木行，先生篤於公益事，興小學，助善舉，名譽日著，家素貧，幼就上海某肆爲學徒，某晨携壺汲沸水，行經久記木行，忽有盆水下傾，淋漓滿身，蓋主婦方盥洗畢，傾水途中，初未知先生行經其下也。及覺，深自愧，急道謝，先生不動聲色，從容對曰，是我不慎，於夫人何尤，主婦見其性情寬厚，乃言於行主而欲雇用之，先生謝曰，行主惠我，敢方命，特彼肆主待我厚，我安忍辭之。行主益重其

義，遂直接與肆主言，肆主與久記有舊，時就貨物，遂允焉。於是先生遂爲久記跑街，待人誠懇和藹，處事精幹勤敏，漸升至帳房，行主妻以女，及行主歿，子效良先生尙幼，遂委先生爲經理焉。一爲馬驥良先生，先生家四代爲木商，幼時肄業於聚豐木行，其後因勤勉而逐漸升遷，遂爲聚豐之經理，待人誠懇，同業咸依賴之，凡對外交涉及調解同業間之爭議，均不辭勞苦，力任艱巨，至可景仰。

本業之組織及就業手續與待遇

木行之中設經理一人，帳房跑街等若干人，學徒習業，須有親友介紹，拜從前輩爲師，三年滿師，未滿期時給以鞋襪費，滿師後卽當起薪，視其任事之能力，按年增加，至本業收受學徒大概以後期小學畢業爲標準。國文珠算二門尤宜注重，如大木行則須略明英文及簿記等，品性須有忍耐、精細、敏捷諸德，身體宜強健，辦事宜負責，蓋學徒不可不身親勞苦之事，非有忍耐之德，強健之身，必不能勝任矣。

紙業概況

本業之歷史



吾國文化開發甚早，古代以帛爲書寫之用；故紙字之構造，左旁從系。至於現在所用之本國貨，其製法實創於漢之蔡倫，倫係宦官，有才學，監作祕劍及諸器械，莫不精工堅密，以帛價太貴，乃用樹皮麻頭及敝布魚網煮練成紙，今安徽、江西、浙江、福建、湖南等省製紙之法，多不能出其範圍。若論中國機器製紙工業以上海之倫章造紙廠爲最早，是廠乃於四十年前由李鴻章所創辦，數十年來，數易其主，而成今日之天章西廠。後此繼起者有浦東之華章紙廠，（即今之天章東廠）龍華之龍章紙廠，湖北之財政部造紙廠，廣東之江門鹽浦兩紙廠，是皆於二十年前即已成立者。江南製紙股份有限公司組織於民國十四年冬，現有機器三部，專製國產各種紙張，並經發明蘆葦紙漿，呈准專利免稅，所出紙張，已暢銷國內。

本業之工作

本業之工作，可大別爲製造國紙與仿造洋紙二種。製造本國紙之法，各省略有不同，江西盛產孟宗竹雜竹，截之，削去內外之皮，與石灰同投於池內，數月以後，以其纖維爲石灰所分解，發生一種臭氣，此時竹已變成柔軟之質，乃入石臼內搗碎之，使成紙漿，用竹籬漚之以製紙，福建盛產麻竹，其製紙之法與江西同，浙江多產毛竹，於冬季預備竹液，明年春夏以極細之篾籬漚之，爲紙。於是或烘或曬，完其工作。湖南製紙之法，亦與江西等省相同。安徽產宣紙，以涇縣之山草及樹皮爲原料，加石灰水入鍋煮之，其後置山上經日曬雨淋，再入鍋用碱水煮之，成爲紙漿，以竹籬漚之成紙，入小室中，室內鋪平滑之方磚，下烘以火，烘紙於磚而紙成。仿造洋紙，全用機器，大概先以紙料入切碎機中切碎之，再入汽鍋中蒸之，鍋內用鐵管通入蒸汽，更加入燒碱粉石灰水等，其後入打料之機，機中有滾軸，軸上有刀，攪拌紙料，使之糜爛，後以紙料入洗滌器中洗之，使之變成潔白紙料，預備既畢，乃上製紙機，機有十餘軸，以銅絲網繞軸上，循環旋轉，紙料流布銅絲網上，則成含水之紙，其後

更軋之使光，烘之使乾，而紙成矣。江南造紙廠之製紙機仍用竹絲網，蓋以該廠仿製中國紙故也。

本業之貨物

紙之種類至多，大別爲本紙洋紙二種。本紙有安徽之宣紙，江西之毛邊紙、白關紙、裱心紙、連史紙、皮紙、粗紙等，福建之連史、毛邊、皮紙、白關紙、裱心紙、油紙等，浙江之連史、毛邊、皮紙、白關紙、油紙、裱紙、粗紙等，湖南之頂炮把紙等，四川之夾川紙、貢川紙、省貢紙、對方紙、鈞邊紙、白喬紙等，洋紙有有光紙、印刷紙、連史紙、夫士紙，美國及瑞典日本均有輸入，英國則專銷夫士紙。

本業之交易習慣

本業之交易本紙以塊及刀爲單位，大約以五刀六刀半或十餘刀爲一塊，一百張左右或數十張

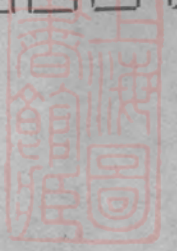
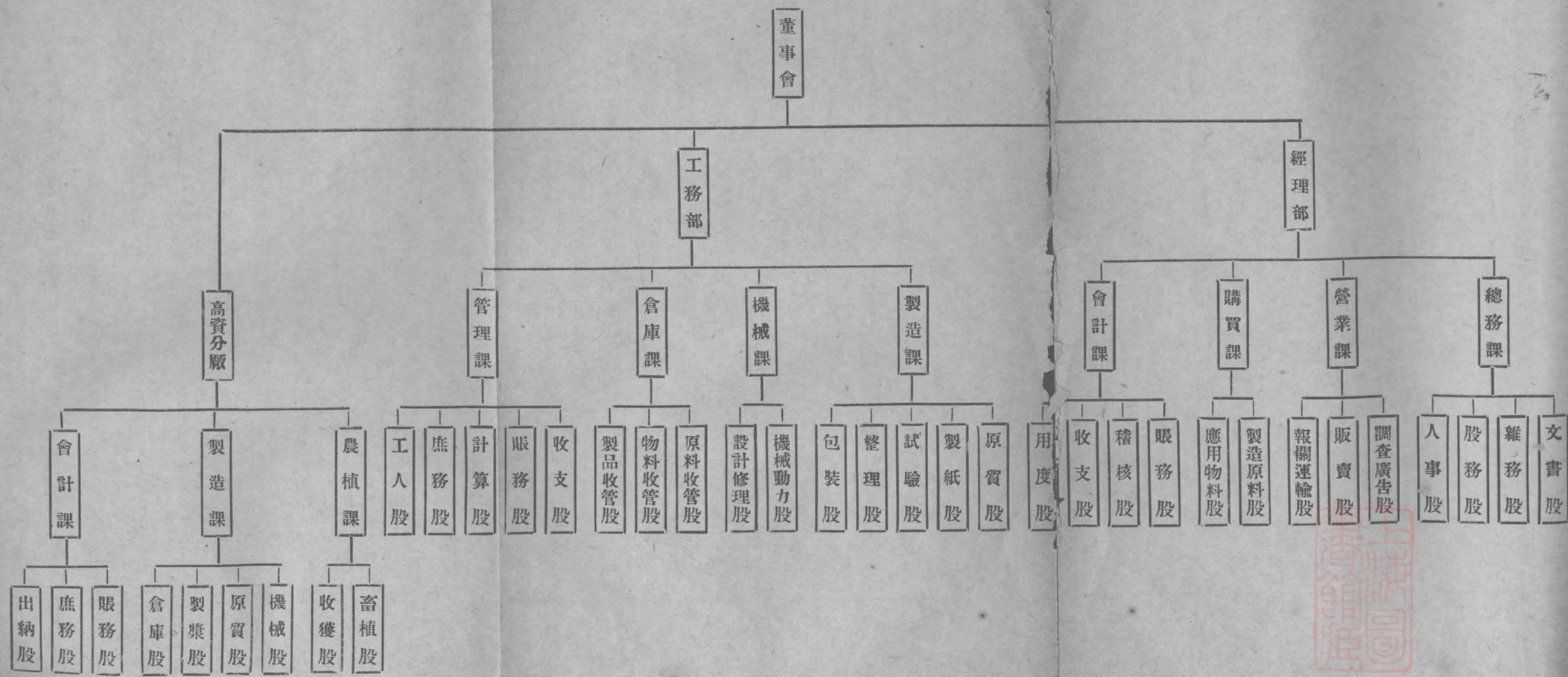


爲一刀，其單位因種類及地方而不同，毫無一定之標準。內地製紙之家，製紙後售之紙行，江西之紙行則集於南昌，福建紙行集於福州，紙行更販售於通商大埠。上海紙行分本紙洋紙二大幫，前者專辦國貨，後者販售洋貨。然本紙業者亦多兼售洋紙，洋行售紙於各紙號皆由買辦經手，再由紙號轉售於客幫，惟日本洋行已廢去買辦，直接與紙號交易，或且經掬客之介紹，而直接售貨於客幫。上海紙號（亦稱紙棧）之進貨，大概由產地客人（如江西客人）來申至本幫（如江西幫）紙行接洽，紙行即代爲推銷，抽取佣金，其銷貨約可分二種，一爲本街（即上海）各紙店之批發時有現有欠，欠者或大小月底結帳，或三節清帳，一爲外埠各幫之交易，如山東天津等幫均有銷路，因北方無製紙工業也，又如毛邊紙可銷日本。

本業之組織及用人手續與待遇

本業中組織最完備者，爲製紙廠，今即舉江南製紙股份有限公司之組織爲模範，列表如左。

江 南 製 紙 股 份 有 限 公 司 組 織 系 統 圖



紙廠之組織，既可以江南製紙公司爲例，其間所需之股長課長部長及各級職員，均須有相當之學識經驗，至於收取練習生，則需後期小學畢業，或高初中畢業，或由職業指導所紹介，或寫自薦書於公司，經談話決定，再由他人爲之保證，方可習業。練習時亦有津貼，紙行之組織，大概、經理，其下有帳房跑街學生棧司等，學徒習業，亦須有人介紹，從師受業，三年滿師，未滿師時，祇給鞋襪費，滿師後大約四元起薪，漸加至二三十元。

本業之現況及將來

上海紙廠現有江南製紙公司、天章紙廠、龍章造紙廠、竟成造紙廠、民生造紙廠、利用造紙廠等數家，江南製紙廠發明蘆葦紙漿，卽用爲主要原料外，並酌用稻草紙屑或外國木漿一二成，其餘各紙廠均製造洋連史等，純用破布爲原料，洋連史不能直接用於文化事業，故銷路日減。今本國工廠雖竭力仿造洋紙，然民國十六年洋紙之輸入有二千五百四十四萬兩，尙未能完全抵制也。惜運輸不便，價值奇昂，吾國木材本富，將來當厚集巨資，自製木漿，則紙業益可進步矣。

本業之團體及領袖

上海紙業有二團體：（一）上海紙業公會，爲洋紙業者之所組織，成立於民國十年，同業有數十家，現任委員長爲馮少山。景倫堂爲本紙業公所，同業有七十餘家，正董曹顯裕，副董周貴輔。

本業之成功人

本業成功人，在本紙業中如曹顯裕君，其代表也，君江蘇句容人，自幼即在上海習紙業，後於法租界永安街創辦福豫安紙棧，經營二十餘年，營業頗發達，爲江西幫客人所信賴。任景綸堂董事已有六年，即於景綸堂創辦景綸公學，可謂熱心教育矣。在機器製紙業中當推鄭壽芝君，鄭君字馥如，廣東潮州人，幼習商業，敏慧絕倫，有先見之明，弱冠後來申營實業，擅操奇計贏之術，後於民國十四年創辦江南造紙公司，不久公司中即發明以蘆葦製漿之法，今已由國民政府特准專利。蓋洋紙多用木漿，中國舊用竹漿，價均貴，惟蘆葦一物，自安

徽以迄長江下游，所在多有，今公司利用之，切之糜之漂之洗之，以成潔白之蘆葦，用以製國紙，可省成本百分之四十。故用紙者不但賞其物之精，亦且怪其價之廉。近鄭君又於滬甯路高資車站附近之增課洲爲公司購地一百二十畝，爲增廠製漿之用，若鄭君者，可謂文化上之功臣矣，是廠廠長孫洪芬君，爲美國本雪弗尼亞大學工學碩士，專攻化學工藝者也。發明紙漿，雖係公司試驗室中之總成績，然非孫君之力不及此。

蘆葦與文化

蘆葦是一種草，產於江浙沿海以及長江中游，年有數千萬擔之多，但從前不過當柴燒，自上海之江南製紙公司發明用蘆漿製造國貨紙，成績斐然，於是蘆葦乃與文化發生密切的關係。江南製紙公司成立才歷三年，竟有此創造，已屬難能可貴，我們再想到我國最近每年用紙產自閩浙皖贛由手工製造者僅值一千五百萬圓，而由歐美日本舶來者已達五千萬圓，（其中日本一國即占一千七百萬圓，）此後建設日殷，文化日進，用紙之量必隨之日鉅，則對此能夠利用國貨原料製造國貨紙，更應非常的歡迎。所以最近潘仰莛君對我談起該公司當務董事鄭



A541 212 0001 8850B

壽芝君擬約往參觀，我欣然允諾，承鄭君於四月二日以車來偕往，至滬西曹家渡該公司製造廠，由他引導參觀，見製紙手續，先把蘆草切短，用機壓扁，其次加入藥料用高壓蒸汽力，『煮料球』（用鋼鐵製的很大的圓球，裏面放置蘆草燒煮，）煮十餘小時，其次打成漿，漂白，配加各種化學品，吸上製紙機圓筒上的毛布，由機上滾出來時便是色澤光潤質地細韌的國貨紙。現該廠每日可出紙二萬磅。由硬直的蘆草達到細潤的白紙，前後共僅三天，比之我國舊法用竹漿造紙，先要把嫩竹投入山坑裏石灰水中浸過半年以上，半年之後，拿出來曬的幾天內還要靠天，倘天公不做美，下了雨，便糟糕，其效率之相去爲何如？

各國造紙用木漿，我國森林缺乏，運輸不便，自造木漿很不經濟，用舶來品則成本過重，難與外貨競爭，故該公司之成功，實以發明蘆漿造紙爲最大關鍵，於此更可想見發明與國家實業關係之密切。森林培植需時，而蘆葦則天然生長，春發冬收，不虞間缺，略加人工，收穫更好，這也是一個大優點。該公司因此種發明，成本減低，所製造的連史，毛邊，賽宋，海月各種國貨紙，較之士製者價格便宜三分之一至一半。我們希望該公司繼續的研究，繼續的進步，使出品好了更要好，價格低了更要低，然後對於社會的貢獻也更大。（錄生活周刊）