

幼科鉄鏡



幼

科

錢

寬

易學啟蒙



重刊幼科鐵鏡序

醫書汗牛充棟漢以前猶守岐黃舊法代有  
傳人唐宋以來人異其說家自爲書人主出  
奴古法蕩盡而小兒一科尤失傳舉世旣無  
良工卽求一善本爲幼幼助亦不可得木方  
生而斧斤天之朝榮夕悴良可悲矣今春何  
玉林觀察自粵西至出夏禹鑄著幼科鐵鏡  
見示大旨在望顏色審苗竅知表裏虛實寒

熱以施治法其圖繪得之家傳口訣習於臨  
症非惟俗工所無亦多補前人所未發洵幼  
科中指迷寶筏也因重梓以廣其傳時在光  
緒己亥冬十月成都洪用舟書於東昌府署  
之依綠軒



幼科鐵鏡序

自太極判而陰陽分天地之間有正氣卽有  
邪氣正氣長則邪氣消正氣衰則邪氣旺消  
長衰旺之間天地不能自主而至人調燮之  
功出焉人身一小天地也方嬰兒在胎時元  
氣渾淪耳關節臟腑自然而成耳一離母腹  
卽納外氣寒熱風濕感而疾生或生於陰或  
生於陽陽受則入六腑陰受則入五臟而嬰

兒元氣漸損焉若非保傅之力藥石之功幾  
何而不致澌滅耶故古之至人卽以調燮天  
地者而燮理於人身自神農氏而後學者大  
小不一要不離乎扶正祛邪者近是然則醫  
之爲道豈渺小哉夏子禹鑄爲秋浦儒家世  
族早登賢書予於簿書之暇每諮而訪焉冲  
夷粹穆有仁者風間出其所著幼科鐵鏡予  
披閱一過乃掩卷歎曰信哉仁人之言其利



溥哉是集也其學閎邃其理湛深而於人身之中靡不洞燭勿使有所壅閉湫底正者扶之邪者祛之瞭然不差毫髮雖古和緩諸人何以加茲况以吾儒而兼術若是揆之和緩古今人同不同未可知也昔范文正公爲布衣時就相士卜曰不得爲相願爲醫殆爲是歟夫立德立言立功古人稱三不朽夏子之道德文章固足標幟而是集得於家學淵源

以公於世功曷有量三不朽蓋兼之矣

嘗

康熙乙亥端月遼陽梁國標正夫氏題於貴

池官署



重刻幼科鐵鏡序

幼科鐵鏡六卷康熙間貴池夏氏鼎所著大旨主於望顏色審苗竅而輔以推拏火灸之法所繪諸圖自謂兩代攷索毫不舛錯此本爲武陵聶銅伯氏所藏銅伯以醫名於時光緒壬午冬先嚴武慎公以滇節述職道出武陵適有所苦延銅伯隨行調治思訓夙嗜脈訣與銅伯談相契爰出此爲贈自後訓以

治其子侄遂無夭殤者喜其書之竒驗因欲  
重刻以傳之今年夏以公事來江甯因倩予  
女兄之夫子龍松琴爲之校刻余案陳振孫  
書錄解題所載小兒醫書凡七種馬端臨文  
獻通考小兒醫書凡十一種皆首載宋錢乙  
之藥證真訣據閻季忠序是其所輯通考雖  
以乙之小兒方八卷居藥證之前用晁公武  
之說云閻季忠方附其後是否是一是二世



無傳本亦難訂實今惟藥證真訣從永樂大典輯出可得讀之爲書上卷論證四十七條中卷醫案二十三條下卷藥方一百十四夏氏之書大旨與錢書相似唯推拏各訣錢書所無錢書之論五藏虛實寒熱諸疴之根於五藏夏書未能如其精細而理解實不相遠錢氏諸方或用黑鉛水銀巴豆天南星諸峻品而夏氏藥方平正奏效如神實可爲越人

之肖孫繼咸陽之芳躅者矣錢氏論發搐有  
晨午晚夜四時之分疳證有腎筋骨之別瘡  
疹爲五藏之液小兒弄舌舒舌亦體認入微  
皆夏書所略異日有餘力當補刻之俾知大  
輅始於椎輪庶乎爲啞科度盡金箴也

光緒二十一年秋九月新甯劉思訓序

幼科鐵鏡凡例

凡治嬰兒病不望顏色不審苗竅故病不應藥是書惟以望顏色審苗竅六字爲大主腦

凡證俱有顏色可望苗竅可審獨驚癇瘵三證顏色苗竅俱非本來無處拿捉是書洞決死生俱屬先君從百千嬰兒中偵探出來的辨明形狀俱屬先君從百千嬰兒中體認出來的治法藥味俱屬先君從百千嬰兒中嘗試出來的故是書於此三證則冠以初明有曰

凡前輩圖繪各穴俱任意裁插鮮不差謬是書圖穴由兩代



考索毫不舛錯

凡證所載推拿者俱屬必效不準者如老漢扳繪猿猴摘果之類盡行刪汰

凡證推三關必須少推腑上以應之推六腑必須少推三關以應之防補瀉太過

凡證屬載明燈火艾灸俱起死回生秘法

凡證下無湯散名只有藥味者俱卓溪自立方歷驗始載

凡有夏禹鑄曰其中多出已見發明至理亦從治效過立說凡證立說引喻俱屬疑團不譬不明

凡證後間附效案係證有疑難傳以較核

凡證初起不用丸散因各臟病有輕重臨證用劑必有加減  
如丸散藥味分兩已定倘內有一二味與證不宜者抽不  
出來模糊投入反生別病予於暫證必不肯用若用丸散  
殊是證屬一家

凡口訣有古人舊訣有卓溪新訣新訣上註卓溪二字

凡字句用夾圈者是次主腦用尖圈者是認法用單圈者是  
緊要

一熱瘧認法乃卓溪生平第一着得意處自分亦能上繩父

武出以傳世更當研究

一麻證大小方脈書獨不齒及多因證屬至輕邇來麻證爲患最重余每臨證只從脾肺兩臟看虛實肺臟大腸探根苗於中創出治法一劑必效用以傳世此乃發造物未發之秘補先輩不足之書

凡推拿古人以之代藥後人竟以推拿爲兒戲並不知推應何經拿應何臟所代何藥以致輕證加重重證速死予特賦出某推當某藥某拿抵某味使人曉得用推拿便是用藥味藥味既不可誤投推拿又何可亂用



幼科鐵鏡目錄

第一卷

九憾

十三不可學

十傳

治病不可關門殺賊說

治病不可開門揖盜說

湯方內更換藥味說

面各穴圖

掌面水底撈月引水上天河至淇池圖

掌面運八卦大指正面脾上位次并說及退下六腑圖

手背正面推上三關揉五指節圖

側手虎口合骨穴圖

腳各穴圖

全身正面用燈火圖

全身背面肺俞各穴圖

凡死證辨

卓溪真傳口訣

推拿代藥賦

第一卷

闡明五臟生尅以知補母瀉子

望面色審苗竅從外知內

五臟各有所司從外治內

辨臍風

以下各證末所附效案俱屬疑難不常見之證如無疑難者俱不附

辨胎寒

辨胎熱

胎毒發丹

辨胎驚胎風

胎黃

辨蒸變

辨脾實熱虛熱

辨脾濕

辨肺熱肺寒肺虛

辨心熱實熱虛熱

辨心熱極似寒

辨心熱昏迷似驚

辨燒熱

第三卷

闢諸驚名之謬

闡明發驚之由兼詳治驚之法



驚癇死證辨

驚癇活證辨

辨驚有痰盛風盛熱

辨熱瘧似驚風

辨癇證

辨陽瘧似寒

辨瘧證

慢證

第四卷

麻證

辨傷風寒

辨夾食傷寒

辨腹痛

辨吐

辨瀉

辨吐瀉

辨痢疾

辨瘧疾附辨陰虛似瘧

第五卷

辨咳嗽

痘後

辨失血

辨中暑中熱

辨夜啼

辨疳疾

赤遊丹火

淋證

便濁

大便不通

小便不通

出汗

黃疸

腫脹

辨三消

膀胱氣痛

欬笑

不寐多困

龜胸

龜背

解顛顛填顛陷

乾瘦似瘠

天柱骨倒

五硬

齒病口疳瘡

口重腭重齦

耳癰

重舌木舌

鶴膝瘋

痛瘋

冷水瘋

迅雷所驚



天疱瘡

痲瘡

黃水瘡

惡核瘰癧

偏墜

莖腫痛

腎囊腫

灸霍亂

灸瘡母

灸脫肛

灸肚大青筋

灸犬傷

灸蛇傷

疔瘡惡瘡腫毒百方膏

貼骨疔口掛角各疔瘡發背腦癰乳癰大人小兒同治丹

第六卷

藥性小引

藥性幼科摘要

諸湯方

幼科鐵鏡卷之一

貴池卓溪叟夏鼎禹鑄氏手著

受業弟邑庠鐸禹懸

男邑庠之日孟然全參  
郡庠之雲飛霖

九恨

一恨挑筋割肉五臟之病豈盡在筋挑斷不知當那一味藥六  
淫之賊豈盡在血血出又不知退那一經邪這一種挑筋的  
死後定在阿羅地獄如對予說出理來予便不恨

一恨病兒見面寒熱虛實茫然不知輒曰死作活醫藥之不效  
死不任過一藥偶中活卽居功死證能生對予說出理來予



便不恨

一恨見兒燒熱並不知燒從何感熱自何生亂推亂拿致兒大啼大叫汗出熱解偶爾撞著便自稱神旣自稱神緣何有效不效對余說出理來余便不恨

一恨不知證候藥與病反不曰自己用藥不當且曰兒母有失護持對予說出理來予便不恨

一恨活證屢藥不效明醫一藥成功不曰自己不知且曰他有時運對予說出理來予便不恨

一恨以丸散爲欺人之具其實不值一文且曰此丸此散真是

無價不論中病與否解包投服不愈則多方以藥本爲辭丸散旣屬無價投服病胡不瘳對予說出理來予便不恨

一恨動用牛黃竹瀝貝母爲除痰要藥痰有寒熱熱痰見此真似滾湯潑雪寒痰見此竟是雪上加霜不論寒熱槩投兒服對予說出理來予便不恨

一恨必用柴胡退燒燒熱有表裏之殊柴胡專屬解表之味脾虛腎虛氣血兩虛諸燒熱亦用柴胡對予說出理來予便不恨

一恨用湯頭有內減外加之說加減原在湯頭內看臆臆之有

虛有實酌藥味之宜多宜寡間或清病之來路塞病之去路  
外加一二味此是變通妙手如曰內可減外可加則四君子  
加兩味便成六君子十全大補減兩味便是八珍對予說出  
理來予便不恨

夏禹鑄曰余生平來凡嫉我欺我負我餌我以及無故加我者  
輒過而忘獨於幼科庸醫而恨之但恨之有九何也常見艱  
於嗣息者於穹蒼於宗祖於名山禱無不至一旦舉子慶也  
如何及病付醫輕者重之生者死之其飲恨也又何如余抱  
公憤人也遂引人恨爲己恨然恨之正所以覺之也覺之則



睡漢驚來轉腳便步百尺竿頭悟到醫家三昧方見卓溪叟  
以九恨作醒人劈頭之一棒也

十三不可學

一殘忍之人必不惻怛不可學

一馳騫之人必無靜氣不可學

一愚下之人必無慧思不可學

一鹵莽之人必不思索不可學

一猶豫之人必無定見不可學

一固執之人必不融通不可學

一輕浮之人必多忽畧不可學

一急遽之人必期速效不可學

一怠緩之人必多逡巡不可學

一宿怨之人借此報復不可學

一自是之人必以非爲是不可學

一慳吝之人必以此居奇不可學

一貪婪之人必以此網利不可學

予以此十三種人爲不可學非外之以爲必不可學也苟抱此病先能自醫又何不可學之有

十傳

一兒啼哭無聲前輩俱作死證以爲肺絕故也獨予先君子拿之無聲者審出肺氣未絕一藥卽生而予亦經驗過歷歷不爽生死關頭何可秘而不傳

一驚風一傷寒一熱瘧三種相似前輩俱未能辨誤醫誤死不  
知凡幾獨予先君辨出驚風的模樣傷寒的光景熱瘧的認法透徹無遺一經醫治無有不生而予亦經驗過歷歷不爽生死關頭何可秘而不傳

一兒左手之三關六腑大指之脾位五指之上下兩腳之左右



前輩無不誤傳獨余先君悟出至理闢盡各處差謬闡出部位根源推無不效補無不應瀉無不神而余亦經驗過歷歷不爽毫釐千里何可秘而不傳

一兒臍風前輩只知風入臍內以致噤口噤口卒不知風入深淺死生有異予獨悟出逆尅至理見外知內治無不退經驗過歷歷不爽生死關頭何可秘而不傳

一兒慢證前輩多作慢驚亂推亂拿亂招亂火以致汗愈亡陽痛愈傷脾獨予體貼慢字不作驚治惟補脾虛經驗過歷歷不爽正漏頭可可必而不專

一兒胃有實痰藥解不散惟有取法前人取之多有壅築喉內  
不吐出又不回去因不敢取予偶見修養家作神仙大睡法  
眼翻氣築時於氣海穴以手指曲節抵之三放卽活予因悟  
及取痰不出又不下者以是法行之果卽下復取便出經驗  
過歷歷不爽此因詩悟禮觸類旁通萬病俱可因端起悟何  
可秘而不傳取喉內痰將兒中指將至尖數下推湧泉穴左  
轉不揉以指對抵夾車穴以耳空爬舌上卽吐  
一兒有驚風痰熱虛實表裏前人俱用推拿且曰小兒肚腸脆  
嫩不可服藥獨予先君云急驚風痰非推拿不效臟腑虛寒  
非藥味莫瘳此予兩代因病用推用藥經驗過歷歷不爽好

竽鼓瑟必不相宜何可秘而不傳

一兒有病前人以四季之五行按五臟之五行以藥味之四性合天時之四季其理固是然不知棄輕從重之妙如當夏宜用黃連等味以瀉心不宜用棗仁等味以補心理也設使心經虛極或怔悸不眠或汗出如雨補耶瀉耶當夏宜用五味等味以救肺不宜用桑皮等味以瀉肺理也設使肺經熱極或大便閉塞或熱血妄流瀉耶救耶此種學問余從不固執惟相其緩急權其標本棄輕從重不拘時令只照病醫卻無不好經驗過歷歷不爽深恐膠柱鼓瑟者流不敢輕用藥味



何可秘而不傳

一望兒顏色不錯證之苗竅相符藥之又與病合若癩一二三劑病猶照常不除又不加甚切不可因人言藥不合證半路更方蓋在我望色既真辨竅既稔效不見速無非病深藥淺藥力未到譬之舟人駕舟兩岸遼闊一時難到我既認定風色亦只把定舵牙活握篷索一任浪湧兼天鑿一鑿自然到岸如把持不定在半江中或辭篷轉舵則斷無不覆之舟予兩代經驗過歷歷不爽似此成敗關頭何可秘而不傳

一兒病患舉世幼科皆於兒第二指面筋紋細摹細看以形色

論證候以透關決死生子兩代以醫術濟人共約七十餘年  
治活嬰兒不下百千萬數皆以望面色審苗竅爲主治無不  
神間亦摹看筋紋了無證驗似此迷津道岸何可秘而不傳  
夏禹鑄曰摹看手指筋紋乃醫家異教蓋指面筋紋生來已定  
豈因咳嗽而變爲反弓驚積而化爲魚刺膈熱而結爲流珠  
肝氣粗而來蛇狀之理卽曰能變能化亦不過反弓知咳嗽  
魚刺知驚積流珠知膈熱蛇狀知氣粗而已外有何知況二  
指一面僅大小二腸所屬非五臟諸經並見之地卽曰並見  
一指長不過寸許闊不過分餘設也膈熱而兼氣粗氣粗而

兼咳嗽則流珠與反弓蛇牀並相廝混請從何辨又訣曰初關乍入宜支退筋透三關命必亡常見筋透三關竟無病者亦有病時透三關而必不亡者此種道理殊不知解余兩代經過不驗不忍隱而不言見之者幸勿執迷不悟

禹鑄曰治病不可關門殺賊臟腑之病必有賊邪或自外至或自內成祛賊不尋去路以致內伏是謂閉門殺賊如傷寒賊由外入法宜表散心火賊自內成清利爲先譬之祿山乃李唐外至之邪三思武則天內成之賊俱不開門逐出幾移唐祚賊之爲害豈淺鮮哉是知降心火而不利小便除肺熱而



不引大腸治風熱而不發表藥夾食而不導消痢初起而不  
通利瘡始發而遽用截方凡此皆閉門之弊不第不能殺賊  
而五臟六腑無地不受其蹂躪則閉門之害可勝道哉有心  
幼科者不可不知也

禹鑄曰治病不可開門揖盜若臟腑有虛外雖傷感誤爲表散  
分利惹來別證是謂開門揖盜試以脾虛作瀉論之脾虛惟  
恐補之不及一用分利則正氣日下而脾愈傷便來脾慢之  
證譬之六國之病在弱離橫合縱乃季子補救之策解約散  
縱自開吞并之門是亂臣亡國與分利崩脾無異理也至於

肺虛誤爲發散心虛利水肝虛抑肝諸類當從脾虛分利而類推之可也

禹鑄曰在湯頭中更換藥味有宜不宜猶文字上更換字眼有妥不妥一般更換字眼有慧思鄙見之殊更換藥味亦有鄙見慧思之別如范希文作子陵祠堂記有歌曰先生之德時李泰伯在座以風字易德字洵是慧思李太白詩人烟寒橘柚而黃魯直以家園字易烟寒字便是鄙見至於醫家用四物湯以補血內有熟地若心有火而血熱以生地易熟地卻是慧思若心無火血不熱而亦以生地易熟地便是鄙見此

等學問只可與知者道難與不知者言也業醫道者當留心  
焉

禹鑄曰凡小兒病有百端逃不去五臟六腑氣血證雖多怪怪  
不去虛實寒熱風痰病縱難知瞞不過顏色苗竅證卽難辨  
莫忽畧青白紅黃面上之顏色苗竅乃臟腑氣血發出來的  
顏色之紅黃青白乃寒熱虛實現出來的業醫者能於此處  
做工夫便得吾家之秘訣



面

頂首貫氣

圖



太陽

男重揉此穴發汗  
女揉此止汗

太陰

女重揉此穴發汗  
男揉此止汗

推法用葱薑煎汁浸染醫人大指先從眉心向額上推至二十四數  
 次從眉心分推至太陽太陰九數  
 再自天庭至承漿各穴招一下以代針法  
 再於太陽太陰或發汗或止汗再將兩耳下垂尖捻而揉之又將兩手捧頭面搖之以順其氣  
 再看寒熱向手推三關六腑及運八卦  
 隨分推臂口及揉臍推委中畢再揉并肩至于別穴看證再加揉法

# 手正掌面圖

易經上卦。推上清小便

熱則旋推從坎入艮

精靈對拿降喉內痰響

以此處作六腑誤之極矣



大腸側推系腸止瀉

顛倒掌非厚寸。旋推為補脾

寒則旋推從艮入坎

威靈對拿哭證輕不哭大凶生死再看  
揉肺俞穴

以此處作三關大誤

推三關退六腑運八卦男女俱在左手人以男右手為女之  
左手獨不思右掌無八卦若亦有八卦則震居西兌居東艮

居乾而坤居巽豈後天八卦之定理而為女子之推拿遂變  
 其位置耶况男女心肝腎脈俱在左手若女以右手為左則  
 心肝諸脈可在右手不

手 掌 正 面 形



兒眼翻上者將大指甲在小天心向掌心下掐即平  
 兒眼翻下者將大指甲在小天心向總筋上掐即平



夏禹鑄曰大指面屬脾畫家畫手掌不把大指畫正面乃畫家  
之正法前人只得以脾土字寫在側邊後人誤認以訛傳訛  
遂以大指之側邊爲脾余故將前掌圖大指移作正面此因  
脾土畫圖之權宜又因口訣有曰脾土曲補直爲推見有曲  
字便把兒指一曲着則側面居正故愈以側面爲脾那曉得  
曲補之說曲者旋也於指正面旋推爲補直推至指甲爲瀉  
此前人一字之訛遂成流弊莫救今人推之不效皆由穴之  
不真前人傳之已誤後人幸勿再誤

# 手背正面圖



五指節重重揉捻以治驚嚇

身熱立止。推往上是清腎利小便

次指節

老龍穴按甲

後溪

外勞宮

男 女 從此推上三關

為熱為補 為寒為瀉

小商穴兩大指背按甲處各燈火燻耐治臍風

將兒小指曲着重揉外勞宮祛臟腑之寒風

夏禹鑄曰五指梢尖俱屬下前人作上誤矣譬諸草木根是本梢爲末末下也不辨可知前人又每以左足爲右足獨不想到人在堂居中朝上坐卻是西邊爲左邊如此明白顯易的道理胡爲乎還錯了若女則右足爲左足地道尙右也

男左手直骨背面爲三關屬氣分推上氣行陽動故爲熱爲補男左手直骨正面爲六腑屬血分退下則血行陰動故爲寒爲涼其兩邊側裏屬陽氣陰血交界之地以此處作三關六腑推之氣血無所適從補瀉何可合用

三關陽也何女以推上爲寒爲瀉所謂陽極陰生是也女陰道



故從陰生處推之

六腑陰也何女以退下爲熱爲補所謂陰極生陽是也故女從陽生處推之

訣曰腎水小指與後溪推上爲清下補之小便閉赤清之妙腎虛便少補爲宜禹鑄曰四臟俱推上爲補下爲瀉何腎與四臟相反蓋四臟居一身之上而腎居下腎虛則推四臟之氣往下以滋腎故曰下補腎水混濁則小便閉赤若再往下推則閉愈甚一往上提疏通水道而小便自清故曰推上爲清此上下清補有異若不發明上下之理恐人疑推腎之上下

兩字有訛則遺害不淺故識之

# 合骨虎口二穴圖

痛者死可向肺俞穴重揉以探之

老龍穴于驚死時在精威二穴拿不醒再于此穴二指知痛者生不知

合骨穴乃兩骨合縫處用元宵火兩手各三熨

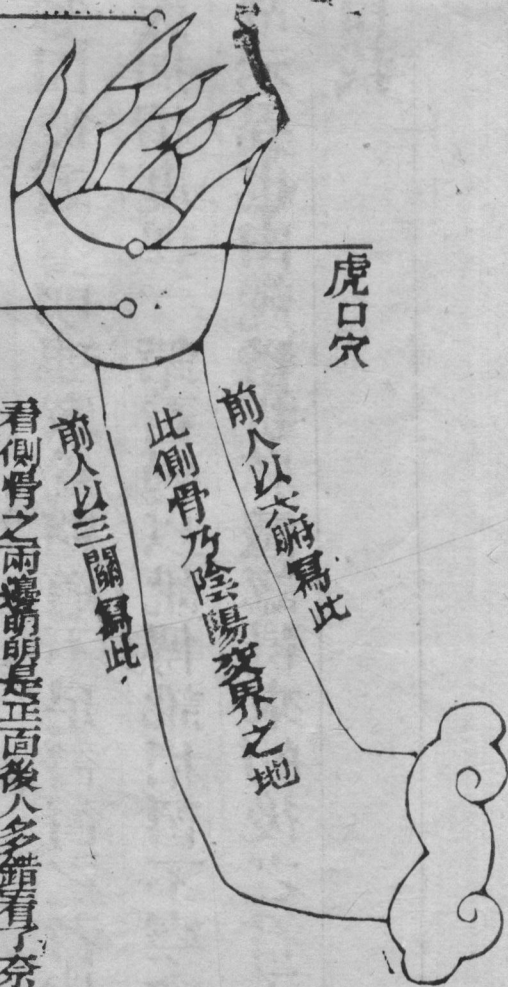
看側骨之兩邊請明是正面後人多錯看了奈何奈何

前人以三關寫此

此側骨乃陰陽交界之地

前人以六腑寫此

虎口穴

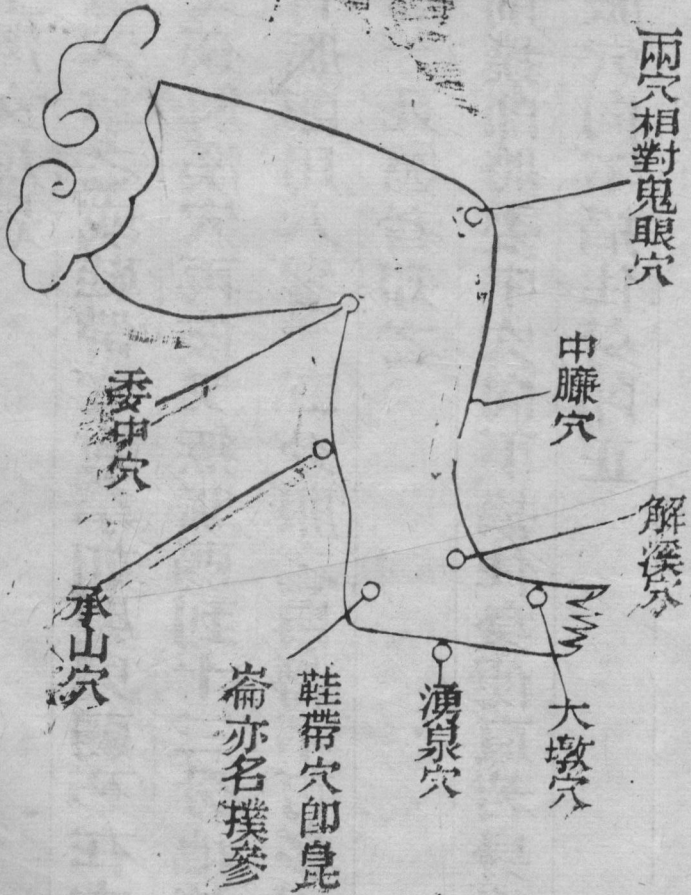


夏禹鑄曰前人因合骨穴故畫側手圖只能畫一面不能畫三面故以三關六腑寫在兩邊按圖雖在兩邊而推畫圖之情兩邊原是正面後人不體其情以側手圖之側邊遂執爲兒手正面之側邊作三關六腑不大可怪哉古人畫圖繪穴想無不真多因彼讀書明理家爲醫道不足習習之者皆俗子庸夫不能揣情度理一錯看過以訛傳訛相習不察余力闢前謬非故示異也由幾番折肱體認得來的後之君子當毋以妄誕目我



# 足

# 圖



力斗或竟

足圖 足穴論

一

湧泉穴男左轉揉之吐卽止右轉揉之瀉卽止左轉不揉主吐  
右轉不揉主瀉女反是

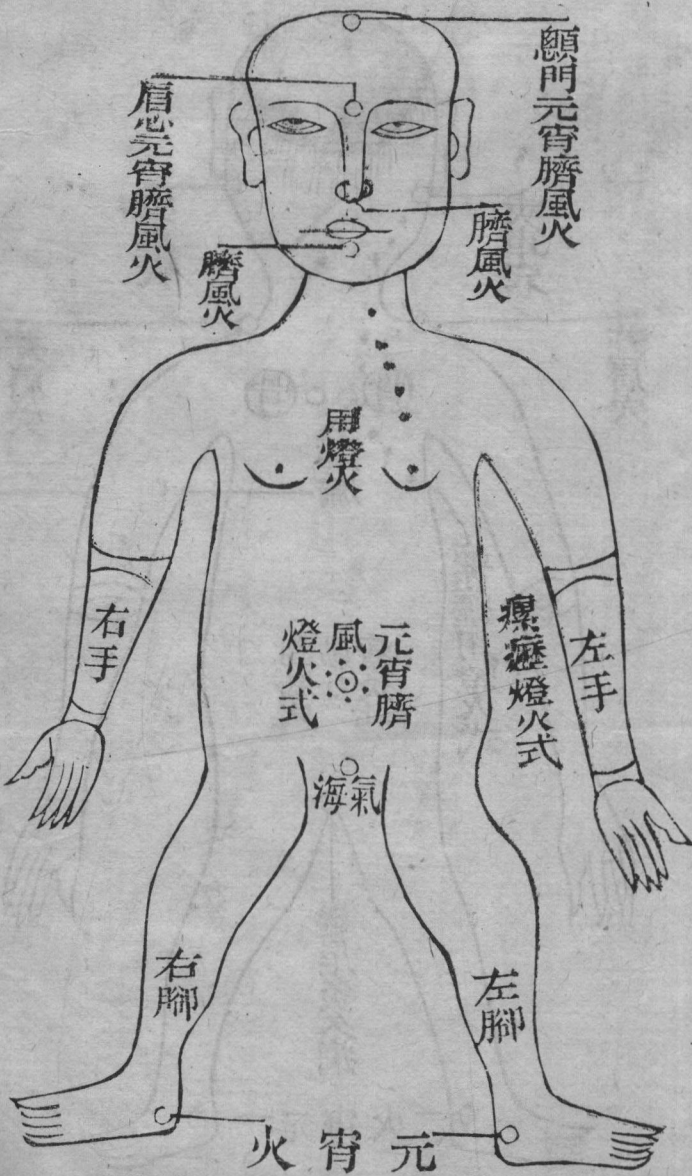
驚來若急大墩穴拿之或鞋帶穴對拿如嬰兒弱死在大墩穴  
按之無脈又在解溪穴再按又無脈弱到十二分地位不必  
醫如兩處有脈卽用人參一二分服之自轉不可多用恐弱  
不能受反加一死醫者知之

驚時若身往前撲卽將委中穴向下掐住身便直若身後仰卽  
將膝上鬼眼穴向下掐住身卽正

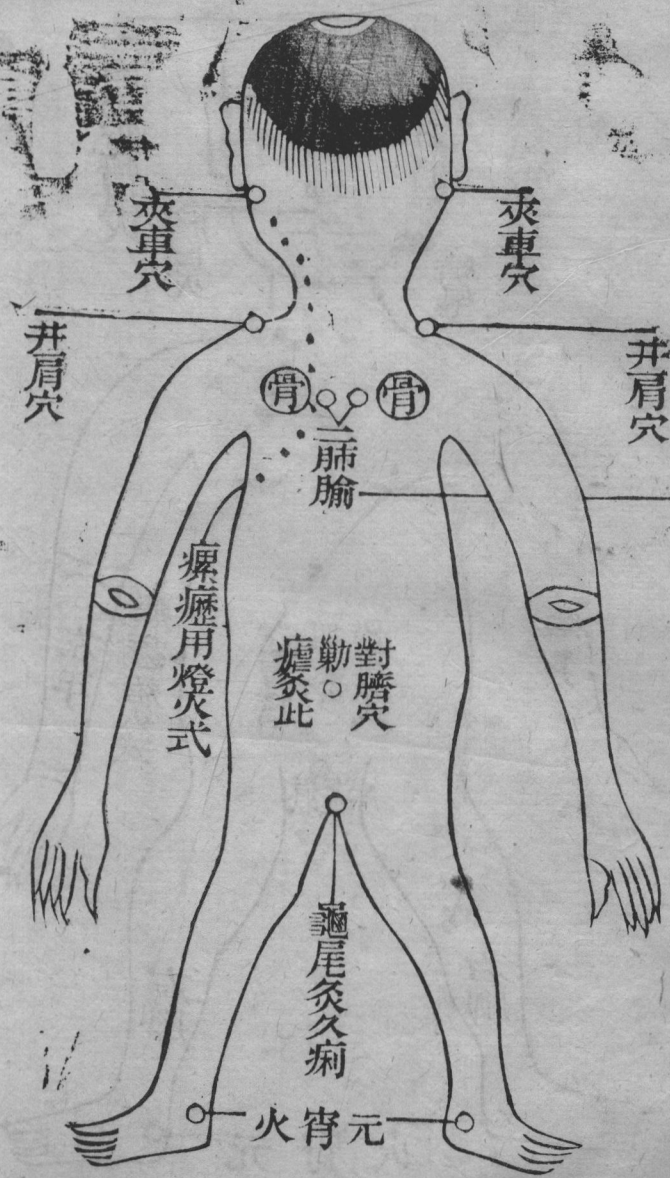
身面圖

臍風燈火額門眉心人中承漿兩手大指少商臍心臍輪共十三燧

定驚元宵燈火額門眉心臍心臍輪合骨鞋帶各穴共十五燧



# 身背圖



此穴不在骨上驚癩灸此起死回生

癩癰灸此

對臍穴

癩癰灸久痢

火宵元



死證辨

前輩有死證訣然於中治之卻有不死者醫家不可棄而不治  
太沖卽大敦無脈是弱證屬不足直視搖頭是風證屬有餘二  
者相兼卻無此理倘有相兼不治證也如止有一斷非死證魚  
口自動忽作鴉聲此脾有痰而肝有風若祛風豁痰卻非死症  
蛔蟲盡出不加燒熱補脾卽安亦非死證面黃四肢腫若黃有  
寶色補脾行氣自消卻非死證至于鼻門黑燥兼以肚大青筋  
手抱頭上兼以汗似油淋顙門腫起忽陷成坑只犯一宗猶非  
死證若果並見必死無疑

卓溪家傳秘訣前輩相傳不效者刪之兩代經驗過者補之亦有訣傳不明者出已見以闡發之

嬰兒十指冷如冰便是驚風體不安十指梢頭熱似火定是夾

食又傷寒

握之恐不真再以兒手指貼吾面試之不爽

以吾三指按兒額感受風邪三指熱三指按兮三指冷內傷飲

食風邪感

以上探病法

一年之氣二十四開額天門亦此義自古陰陽數有九額上分

推義無異天庭逐指至承漿

卓溪

以指代針行血氣

此乃開首推法

傷寒推法上三關臟熱專推六腑間

卓溪

六腑推三關應一三

關推十腑推三推多應少為調變血氣之中始不偏

如只推不應恐發熱

則動火過  
涼又有滯

啼哭聲從肺裏來無聲肺絕實哀哉  
卓溪  
若因痰蔽聲難出此

在醫家用妙裁

卓溪

病在膏肓不可攻我知肺俞穴能通不愁痰築無聲息艾

灸通神勝化工

卓溪

百會由來在頂心此中一穴管通身撲前仰後歪斜癩艾

灸三九抵萬金腹痛難禁還瀉血亦將灸法此中尋

張口搖頭并反折速將艾灸鬼眼穴更把臍中灸一壯卻是神

仙最妙訣

卓溪

井肩穴是大關津掐此開通血氣行各處推完將此指不  
愁氣血不周身

病在脾家食不進重揉艮宮妙似聖再加大指面旋推脾若初  
傷推卽應 旋字不可忽畧

頭疼肚痛外勞宮揉外勞宮卽見功疼痛醫家何處識 卓溪  
肩

頭蹙蹙哭聲雄 古人只曰頭疼肚痛  
非此辨法何以知之

心經熱盛作癡迷天河引水上洪池掌中水底撈明月六腑生  
涼那怕癡

嬰兒臟腑有寒風試問醫人何處攻揉動外勞將指屈此曰黃



蠶入洞中

揉掐五指爪節時有風驚嚇必須知若還人事難甦醒精威二  
穴對拿之

膽經有病口作苦只將妙法推脾土 卓溪 口苦醫人何處知合

口頻頻左右扭 古人只曰口苦非此辨法何以知其口苦耶

大腸側推到虎口止瀉止痢斷根源 卓溪 不從指面斜推入任

教骨碎與皮穿揉臍兼要揉龜尾更用推揉到湧泉 側字不可忽

腎水小指與後溪推上為清下補之小便閉赤清之妙腎虛便

少補為宜 小指正面屬腎水

卓溪

小兒初識月中啼氣滯盤腸不用疑臍輪胸口宜燈火木

香用下勿遲遲

身不燒熱啼聲雄壯

白睛青色有肝風鼻破生瘡肺熱攻

卓溪

祛風卻用祛風散指

頭瀉肺效相同

鼻準微黃紫庶幾

卓溪

竒紅帶燥熱居脾大指面將脾土瀉竈

土煎湯卻亦宜

竈土即竈心焦土名伏龍肝

太陽發汗來如雨身弱兼揉太陰止太陰發汗女兒家太陽止

汗單屬女

眼翻即掐小天心望上須將下掐平若是雙眸低看地天心上

招卽迴睛

卓溪

口眼相邀扯右邊肝風動極趁風牽若還口眼頻牽左定

是脾家動卻痰腎水居脣之上下風來焉不作波瀾雙眸原屬

肝家木枝動因風理必然右扯將兒左耳墜左去捲回左耳邊

將耳垂

下扯

卓溪

三朝七日眼邊黃便是臍風肝受傷急將燈火十三點此

是醫仙第一方

卓溪

效見推拿是病輕重時莫道藥無靈療驚定要元宵火非

火何能定得驚若是推拿須下午推拿切莫在侵晨任君能火

公和全金  
卷一  
還能藥燒熱常多退五更叮囑寄語無他意恐笑先生訣不真

推拿代藥賦

前人忽畧推拿卓溪今來一賦寒熱溫平藥之四性推拿揉搥  
性與藥同用推卽是用藥不明何可亂推推上三關代卻麻黃  
肉桂退下六腑替來滑石羚羊水底撈月便是黃連犀角天河  
引水還同芩柏連翹大指脾面旋推味似人參白朮瀉之則爲  
竈土石膏大腸側推虎口何殊訶子炮薑反之則爲大黃枳實  
湧泉石轉不揉樸硝何異一推一揉石轉參朮無差食指瀉肺  
功並桑皮桔梗旋推止嗽效爭五味冬花精威拿緊豈羨牛黃



貝母肺俞重揉漫誇半夏南星黃蜂入洞超出防風羌活捧耳  
搖頭遠過生地木香五指節上輪揉乃祛風之蒼朮足拿大敦  
鞋帶實定掣之勾藤後溪推上不減猪苓澤瀉小指補腎焉差  
杜仲地黃湧泉左揉類天砂仁藿葉重揉手背同乎白芍川芎  
臍風燈火十三恩符再造定驚元宵十五不啻仙丹病知表裏  
虛實推合重證能生不諳推拿揉掐亂用便添一死代藥五十  
八言自古無人道及雖無格致之功卻亦透宗之賦

幼科鐵鏡卷之一終

公  
考  
金  
金

卷  
一

三

幼科鐵鏡卷之二

貴池卓溪叟夏鼎禹鑄氏手著

受業弟邑庠鐸禹懸

邑庠之日孟然  
郡庠之雲飛霖

全參

卓溪夏禹鑄曰萬物以土為母而人身亦然陳非宋問曰物賴

土生有形可見人身亦以土為母何以知之曰脾屬土也而

鼻屬於脾彼孕婦成胎先從鼻始故人稱始祖曰鼻祖以是

知脾土為一身之母也有脾土而後生肺金肺金生腎水腎

水生肝木肝木生心火心火生脾土此五臟相生之序也有

生亦必有尅不尅則太旺無制故肝木尅脾土脾土尅腎水

腎水尅心火心火尅肺金肺金尅肝木此五臟相尅之序也  
業醫者不明五臟生尅之定理則治病兼補兼瀉之法從何  
而施如脾家虛極法雖用補補之不足必兼補心苟不明相  
生之理焉知補心以補脾如脾家熱極法雖瀉脾然瀉之不  
克必兼瀉肺不明相生之理又焉知瀉肺以瀉脾生我者謂  
之母尅我者謂之賊邪如肝家虛極則肺邪乘肝補肝必兼  
祛賊賊去而肝自安不明相尅之理又焉知瀉肺以補肝舉  
此兩臟餘臟皆可類推

一望形色審苗竅知表裏之寒熱虛實



禹鑄曰望聞問切固醫家之不可少一者也在大方脈則然而  
小兒科則惟以望爲主問繼之聞則次而切則無矣經云切  
而知之之謂巧夫小兒六脈未全切無可切而巧亦無所用  
其巧問而知之之謂工小兒于未言時問之無可問卽于能  
言者問之多不以真對是問之不必問而工亦無所用其工  
聞而知之之謂聖小兒初病之時聲音或不失其常至病久  
而氣喪氣喪而聲失聞之無可聞而聖又何所見其聖況書  
有曰哭聲不響赴陰君而亦有不赴陰君者何無非泥其聲  
而不得其肺之絕與不絕故也吾故曰以望爲主曰五臟之

體隱而理微望從何處曰體固隱矣然發見于苗竅顏色之間者用無不周理固微矣乃昭著於四大五官之外者無一不顯中庸所謂費而隱顯之微者不可引之相發明哉故小兒病於內必形於外外者內之著也望形審竅自知其病按病推拿藥石見效之速未有不如響之應聲者內有臟曰心曰脾曰肺曰腎曰肝五臟不可望惟望五臟之苗與竅舌乃心之苗紅紫心熱也黧黑心火極也淡白虛也鼻準與牙牀乃脾之竅鼻紅燥脾熱也慘黃脾敗也牙牀紅腫熱也破爛脾胃火也唇乃脾胃之竅紅紫熱也淡白虛也如漆黑者脾

胃將絕也口右扯肝風也左扯脾之痰也鼻孔肺之竅乾燥  
熱也流清涕寒也耳與齒乃腎之竅耳鳴氣不和也齒如黃  
豆腎氣絕也目乃肝之竅勇視而睛轉者風也直視而不轉  
睛者肝氣將絕也以目分言之又屬五臟之竅黑珠屬肝純  
是黃色凶證也白珠屬肺色青肝風侮肺也淡黃色脾有積  
滯也老黃色乃肺受溼熱疸證也瞳仁屬腎無光采又兼髮  
黃腎氣虛也大角屬大腸破爛肺有風也小角屬小腸破爛  
心有熱也上皮屬脾腫脾傷也下皮屬胃青色胃有寒也上  
下皮睡合不緊露一線縫者脾胃虛極也面有五位五臟各

有所屬額屬心離火也左顙屬肝震木也右顙屬肺兌金也  
脣之上下屬腎坎水也五臟裏也六腑表也小腸心之表小  
便短黃澁痛心熱也清長而利虛也胃乃脾之表脣紅而吐  
胃熱也脣慘白而吐胃虛也脣色平常而吐作傷胃論大腸  
肺之表閉結肺有火也肺無熱而便閉必血枯不可通下脫  
肛肺虛也臍乃肝之表口苦肝旺也聞聲著嚇肝虛也膀胱  
腎之表居臍下氣海之右有名無形筋腫筋痛腎水之寒氣  
入膀胱也面有五色一曰紅紅病在心面紅者熱一曰青青  
病在肝面青者痛一曰黃黃病在脾面黃者脾傷一曰白白



病在肺面白者寒一日黑黑病在腎面黑而無潤澤腎氣敗也望其色若異於平日而苗竅之色與面色相符則臟腑虛實無有不驗者矣 四大疑

五臟各有所司

心乃一身之主通身皆心司之 專主血 專司神 如驚悸不安屬心虛

汗 無因而汗 汗者心熱也 汗者心虛也 汗者心熱也 汗者心虛也 汗者心熱也 汗者心虛也 以上有病俱從心

治

脾 專司元氣 氣弱者 脾虛 氣又分司汗 氣虛盜汗 肌肉 消瘦者 脾虛 痰 實痰動者 脾濕也虛

痰動者 脾虛也 思慮 過則傷脾 以上有病俱從脾治

肺 專司聲音 弱者肺虛也有聲不出者痰蔽也聲散者肺氣不斂也無聲者肺絕也 熱出在

毛 破癢者肺燥不潤者肺虛 腠理 肉外皮內不密則汗出 以上有病俱從肺治

肝 專司血 血弱者肝虛 血 又分司汗筋抽擊者血虛自汗 筋 肝風 以上有病俱從肝

治

腎 專司骨 齒 耳 以上有病俱從腎治

脾肺內有傷皆從外入如父母舔犢過愛則飲食傷脾護持疏失則六淫傷肺至于心腎肝無有傷處到成人後生菩薩多房事傷腎守錢虜去財穀傷心四畏堂時忍惱傷肝乃如之證遠近儘多卓溪雖有良方惜乎鞭長莫及

釋六淫

風寒暑  
溼燥火

一辨臍風

夏禹鑄曰三朝之內便是臍風如七朝之外定然不是前人只  
曰風由臍入腹以致撮口噤口並不曾說出一種理來余思  
嬰兒出世翦落臍帶帶口有水風固乘水由臍入腹然腹與  
脣舌相去甚遠而脣撮舌強何故把賊邪逆犯之理一悟乃  
知風入于腹始附于肝肝木也風則附木而鳴目肝之竅兩  
眼角故有黃色風入于肝必逆犯乎脾鼻準脾之屬故準頭  
又有黃色入于脾必逆犯乎腎兩脣屬腎故色黃口撮入于

腎必逆犯乎心舌乃心之苗故舌必强直到此風火交威亡  
之必矣予悟臍風顛末至此自問亦不自知語曰思之思之  
鬼神通之殆此謂歟臍風初發吸乳必較前稍鬆兩眼角挨  
眉心處忽有黃色宜急治之治之最易黃色到鼻治之仍易  
到人中承漿治之稍難口不撮而微有吹噓猶可治也至唇  
口收束鎖緊舌頭强直不必治矣一見眼角鼻及人中有黃  
色而唇不撮緊者曲兒小指揉外勞卽用燈火于顛門眉心  
人中承漿兩手大指少商各穴一燋臍輪六燋未落帶于帶  
口火燃旣落於落處一燋共十三燋風便止面黃卽退矣此



火攻之法何異呂祖壺中藥盧公再生方哉願普天下爲兒  
父母的依予看治卽十百千萬億中斷無有一孩之死于臍  
風者

余常見大方脈書垂效案無一姓氏似屬虛誕卓溪叟附錄  
必書姓氏斷不敢謬如有借名是書一出將何以對效案中  
諸君子乎兩代效集充竒不能盡載聊取疑難之證約畧附  
之各證之末非矜已也用以資事斯道者之相較驗云

長山庠友儲二有一日抵掌下偶道及從前舉子俱不育于  
臍風予爲約日後弄璋三朝內招余過望此患可除後果如

約將兒抱出兩眼畔黃色方興用燈火十三燧卽退此望臍  
風不爽之一驗也

余邑中嶧桐居士劉伯宗先生乃郎偕三婦初舉孌臍風延  
至七日口不吹噓亦不撮緊兩眼角黃色深集溶溶鼻準并  
溝畔黃色淡淡身上微燒見之甚訝從未有臍風能延至七  
日者以眼角鼻上黃色濃淡揣之知其脾土稟賦甚旺風難  
遽入以故爾爾余重揉外勞用燈火十三燧攻拔肝風于鼻  
上并左右溝裏加火三燧以截去路用防風一錢煎服立愈  
此臍風異證之一驗也

一辨胎寒

胎寒下地後或半日一日內通面皆青如靛染口不吮乳先有啼聲後復不啼而昏迷者是也觀兒兩眼鼻準無黃色口又不吹噓定是胎寒先于精靈威靈二穴對拿緊并將崑崙穴拿緊其聲稍出即用十五元宵火斷之或聲不出亦用此火則聲必出乳必吸青色必漸退矣然此證須防作吐胎寒者臟腑皆寒胃先納乳胃寒不能納故必吐治用人參一分桔梗一錢白朮三分藿香五分服之自愈亦有發之遲者胎有寒而外無感冒則遲之二三日之間胎有寒而下地復感其寒故即發于半日

一日之內面必青色唇白瀉白或昏睡或腹痛或口不吮乳四肢必冷曲手握拳或啼哭不已皆胎寒也治之切勿認爲臍風當以辨臍風之法辨之治宜用理中湯五加附子遲久或變爲盤腸內弔治宜用勾藤膏六此證由娠母好食生冷坐臥貪涼所致

### 一辨胎熱

胎熱者通面大紅紅雖赤子本色恐人不能辨蓋本色紅而淡淡而正熱色深紅而燥燥而色雜如滿口熱氣莽莽或舌腫而紅紫口氣蒸蒸或大便閉結小便短赤目內紅赤此皆胎熱也



如牙齦腫硬不能吸乳用銀簪於牙上下合骨處刺破出血而乳自能吸隨用連翹一錢伏龍肝二錢車前一錢煎服或用大連翹飲四此證由娠母喜睡火炕好食煎炒所致

一胎毒發丹

此證由娠婦常浴熱湯或久卧火炕或過食煎炒辛辣其候丹發頭面四肢赤色遊走不定先用天保采薇湯二表散次用大連翹飲或傷乳發丹大便閉結宜用四順清涼飲二十八通之自愈

一辨胎驚胎風

驚與風名異而證同如面青搐搦口噤身熱背強者是也若目直竄視最爲難治宜先拿精威二穴并崑崙穴少頃卽曲兒小指重揉外勞宮隨用元宵火定之卽服豬乳膏六十七此證由娠母性强撒潑顛撲損傷心血應之于胎外復感挾風邪相觸而發

### 一辨胎黃

胎黃由娠母感受濕熱傳于胞胎故兒生下面目通身皆如黃金色壯熱便秘溺赤者是也治用地黃茵陳湯七

余同學庠友方孟居舉子剛出世少頃通面青如靛染昧爽

呼門振袂往視知爲胎寒之極拿精威二穴無聲曲小指揉外勞隨用元宵火加肺俞二焦少商各一焦卽乳余知必吐預用霍香煎之果吐與服之早食候天庭青退至亭午通面皆紅矣此執色驗證之一徵也

方姓有子通其人者生子七日內不吮乳適予在郡請別醫誤作臍風予歸要路留治見其唇燥極面色紅中帶焰燒熱亦甚揣不吮乳之故必是牙關腫硬用針于骨合處各一針血出放手卽乳用連翹一錢龍心土二錢木通五分煎服卽愈此望色審竅之一驗也

余男之雲同年泮友胡增竒生男四日內地距四十里許不  
便邀看來與余說面上黃色身有微燒予揣臍風黃色必不  
通面因問眼內何如渠說亦有黃色勢樣子曰定是胎黃以  
地黃茵陳湯方授之愈此問色知證之一驗也

一辨蒸變

小兒生下三十二日一變六十四日一蒸變者變生五臟蒸者  
蒸養六腑長血氣而生精神益智慧也積五百七十六日乃除  
蒸變必燒熱其狀似驚耳尻俱冷口內上脣有白泡如魚目粟  
米大者是也蒸變之候口脣舌色俱照尋常無異燒熱雖有重



輕精神卻不喪失口氣必不暴戾輕則三四日解重則六七日除不可妄投藥餌聽其自愈

一辨脾之實熱虛熱

脾實熱鼻必紅燥唇必紅燥而裂牙之裏傍必掀腫而紅紫大便色必深黃或身熱不食或精神疲倦或熱吐熱瀉治用伏龍肝五錢熟石膏一錢服之自愈脾虛本無熱所以熱者虛使然耳初由脾虛而復傷飲食其候身微熱鼻微紅而微汗口雖渴而唇必慘白口氣必微弱以手按之而不蒸手或食而不化或見食而不喜食或瀉或吐此皆虛熱之證也治宜補脾爲主用

六君子湯九加藿香有脾虛腹腫或因傷食而起以指彈之如鼓聲以手捺之如綿軟切不可用通藥宜用六君子湯加厚樸或腳腫加大腹皮如腹腫彈之不響捺之鐵硬上有青筋作肚大青筋論四肢俱腫作腫脹論

如脾虛腹腫一用通藥十有十死連用六君子湯十劑自消

### 一辨脾溼

脾溼由脾弱不能制水水反侮土其候面闇而不澤脣晦而不紅或痰易動而不化或食稍傷而卽瀉瀉下澄清如水或身上發熱此脾溼證也治用蒼朮白朮陳皮白茯苓半夏甘草如脾土傷食而生痰者治用消導二陳湯加炮薑十九

一辨肺熱肺寒肺虛

肺熱右頤紅至申酉時其紅更盛或大便閉結或身熱或喘急而咳嗽或嗽不出而面壅赤無痰或口渴氣莽或鼻門乾燥且燥破生瘡皆肺熱也治宜用瀉白散三十九肺虛面色慘白外無感冒治宜用五味子白朮白茯苓陳皮款冬花甘草肺寒治用參蘇飲三十六其肺寒及寒極似熱治法在後傷寒類

一辨心實熱虛熱

心熱額色紅燥或舌紅紫或舌紅而腫或小便赤赤而澁澁而痛或燒熱皆心熱也推法運掌從坎入艮退下六腑水底撈明

月引水上天河治用犀角解毒湯二虛熱證面白唇舌慘淡小便清利口亦作渴治用人參白朮神遠志白朮甘草服三四劑自愈

一辨心經熱極似寒

額不紅舌不紅腫小便不赤澀乃熱蘊于心不形于竅不傳于色口氣如焚睡中齒如錯鋸口必狂言啼哭淚多此熱極似寒也推法同心熱藥用犀角磨水飲之或用連翹飲四

一心熱昏迷似驚

其候燒熱平常似有驚而不抽昏迷無知治用半夏陳皮桔梗



各二錢煎服後用甘草三錢連翹木通各一錢服之自愈

九思軒措大方遴萃舉子纔兩月證屬脾溼動痰傳入肺竅  
乃壺呼挑筋婦挑之證加重且曰挑遲了不可愈余往視之  
拿卻無聲審音知痰入肺竅先用推拿兼使燈火隨用半夏  
二錢桔梗枳壳白朮各一錢服之稍愈遴萃聞予言半夏合  
證重用之微動燥氣予卽用赤芍等味解之全愈此脾濕動  
痰挑筋無濟用藥輒效之一驗也

余長女甫四歲身上微熱口說詭話且無所不說面色紫黃  
脣色畧紅舌尖獨燥口氣如火精神不弱口不作渴據面色

卻是中暑但病值三月暑非其時以舌尖口氣并精神揣之  
定是熱極似寒用犀角磨水一杯服之少頃一吐卽愈此熱  
極似寒審竅探情之一驗也

辨燒熱

夏禹鑄曰燒熱之因不一不可槩作風寒今照證發明人當探  
本

肺部燒熱有五

一感冒面色寒滯兩頰或似水紅桃花鼻流清涕惡風痰壅治  
宜芩蘇飲以表之〔六十〕

一受暑面色慘淡脣口舌皆淡白色四肢困倦神氣萎靡自汗  
煩渴或說詭話治宜用清暑益氣湯六八

一本臟發熱鄰家有流行麻痘者不可誤除

一本臟有虛面色白口氣微脣舌淡色或發嗽熱必輕微治宜  
用五味子麥冬冬花白朮白茯苓陳皮等味服之自愈

一本臟有熱而發燒熱者面色紅燥口中作渴鼻門乾燥或大  
便秘結治宜瀉白散三九

心經燒熱有二

額紅狂燥脣舌色紅紫口氣莽莽小便赤治用黃連生地木通

甘草竹葉

舌白口氣微小便清驚悸燒熱微微此虛燒也  
治用茯神遠志甘草

脾家燒熱有三

一實熱舌唇牙牀皆紅燥或破裂或碎爛或大便秘結或瀉黃

或口渴氣莽治用石膏一錢竈心土三錢黃芩甘草

一虛寒脾本無寒虛則生寒面色慘淡唇口淡白微渴口氣微

微帶溫冷燒熱勢微治用六君子湯九

氣虛即脾  
虛治法全

一實痰燒熱脾本有痰因濕而動或兼食傷面色黯晦唇有晦

色喉內痰勢響滑治宜六君子湯加藿香九

肝經燒熱有一



一肝經燒熱面色青目勇視或驚或轉筋或兩手尋衣捻物或多怒治用瀉肝湯六一或天保采薇湯二

時毒燒熱有一

一時毒燒熱或腫頸或腫頤或身有瘡毒或頭瘡捺藥瘡愈毒氣歸內氣喘治用天保采薇湯二托解瘡復出仍用天保采薇湯一二劑自愈

血虛燒熱有一

一血虛燒熱面無血氣下午至夜燒熱加重唇口白淡大便常滯而不出出則溏瀉治用四物湯四十

予會試 都門有粵東臬司張玉川令媛年十三歲身極瘦  
弱每食只能一茶鍾許終日微微燒熱下午加甚都中醫俱  
作童癆治不效延予一望知爲血虛血虛必腸胃無滋以致  
窄狹故不能多食用四物湯加厚朴橘紅服十劑兼用熟大  
麥米爲飯食半月愈此望色審竅而知血虛燒熱之一驗也

幼科鐵鏡卷之三

貴池卓溪叟夏鼎禹鑄氏手著

受業弟邑庠鐸禹懸

男

邑庠之日孟然  
郡庠之雲飛霖

全參

一闢諸驚之名之謬

治之當從本病辨風  
寒暑溼虛實痰熱

夏禹鑄曰小兒發驚而村婦庸夫多以鐵針於兒手挑筋破肉  
噫異矣此喪心之村婦覓食之庸醫不知驚之為驚而誤認  
為筋骨之筋也蓋驚者驚嚇也由兒先有內傷復來外感肺  
竅痰迷心無所主一着驚而即發也若不豁痰以療驚祛風  
以止掣只把手筋挑斷以免筋抽不猶之止兒之啼而惟塞

其口耶況驚屬心筋屬肝若挑筋以治驚便與明紀上有云  
女壻牙疼灸岳母的腳後跟又何有異推前人所稱蛇絲馬  
蹄鯽魚烏鴉等驚名之意無非爲後之癡人立其名色告以  
病表使易識耳因兒舌吐出如蛇舌遂以蛇絲驚名兒手足  
撐踢如馬蹄遂以馬蹄驚名兒口動如魚吮水遂以鯽魚驚  
名兒身黑如烏鴉遂以烏鴉驚名如執此以治驚則當用雄  
黃以治蛇絲絆馬繩以治馬蹄香餌以治鯽魚穿楊箭以治  
烏鴉方爲中病之藥然筋亦有時而抽者何蓋筋屬於肝血  
行於筋氣以行血肝有賊邪則氣血與賊邪交戰而不行以



致筋受風邪而抽掣耳故豁痰以療驚祛風以止掣乃莫破之理予妙法備傳較之玉宮紫府之仙方枯木回春之造化不相軒輊凡我同人萬不可以蛇絲諸詭名執爲正論垂之以殺有寃莫愬之嬰兒也

一 闡明發驚之由兼詳治驚之法

夏禹鑄曰驚生于心痰生于脾風生于肝熱出于肺此一定之理也熱盛生風風盛生痰痰盛生驚此賊邪逆寇必至之勢療驚必先豁痰豁痰必先祛風祛風必先解熱而解熱又以何者爲先乎肺主皮毛皮毛爲賊邪入內之門戶彼風寒暑

溼燥火六邪之來皮毛受之卽入犯乎肺肺本出熱地也燥  
火暑邪一入則熱與熱依而熱甚風寒濕邪一入肺竅爲之  
閉塞則熱無所洩而熱亦盛若解熱必先祛邪而書上只云  
解熱並未說到祛邪今以祛邪之法詳之一用拿一用推一  
用燈火一用灸一用藥

驚癇死證辨

先君初明有曰如兒體不近肥痰不甚盛不省人事張目視人  
者在精威二穴對拿緊了不知痛竟無掙聲模樣惟咬齒搖  
頭此肺經已絕肺金也如鐘磬之類空則聲亮碎則聲無治

之無益夏禹鑄曰驚之爲證證屬有餘語云甯醫有餘不醫  
不足旣曰有餘胡亦有死我知之矣此乃肺氣先弱肺主皮  
毛淫邪一犯肺實受之是已弱又加弱也由肺犯肝由肝反  
脾理應犯腎奈腎只虛位卻無實地亦且水鄉風則可動而  
熱與燥火俱不得入其勢又難中阻只得又順傳入肺嗟嗟  
肺氣幾何而能堪此重困耶到此地位須得聚窟中返魂樹  
西域內更生香庶乎可活

驚癇活證辨

初明曰如驚痰築甚盛昏昏不省人事手不抽掣時把精威二

穴對拿緊不咬齒不搖頭不直視人亦無掙聲的模樣將兒  
面向我以我兩手騎兒肩大指握前以第二兩指並狠狠揉  
肺俞二穴聲雖不出一掙一掙恰似那螺贏在窠中喚化螟  
蛉卻不是開口叫類我類我有聲有音的樣子卻是個緊閉  
着口掙不出疊疊如貫珠有聲無音的樣子此乃肺被痰築  
如鐘磬中以物塞之卽重扣亦不響定是活證急灸肺俞穴  
各三壯只用天保采薇湯一不必用推若發驚拿醒便知人  
事卽用後推法并燈火及藥

推法開天門二十四下

從眉心推上髮際

分陰陽九下

用兩大指從眉心分推至太陽



太陰此不論寒熱虛實皆用

如感寒在太陽上重揉發汗體弱感寒亦揉太

陽發汗並揉太陰以留汗使發汗在皮裏膜外之間庶免汗失

亡陽更加虛弱之弊

女則揉太陰發汗揉太陽止汗

隨向天庭眉心山根準頭

人中承漿各掐一下以代針法男在左手三關推上三十退六

腑五六下以應之又將我兩手握兒左手掌向上於總筋穴分

推六七下又在左手掌上運八卦從艮宮推往坎宮二三十迴

出兒左手小指重揉外勞宮名曰黃蜂入洞三十下即於五指

節逐一捻揉兩次在左腳委中穴往下捋三十下以上男女各

推左手左腳即用元宵火定之隨服天保采薇湯邪即解驚即

退而燒熱卽除矣此祛邪之法也如證重燒極再加一劑從未  
有不效者燒熱退定在五更鼓以上法不論肺熱肺寒肝旺肝  
熱脾溼並用

辨驚有痰盛風盛熱盛

初明日痰盛發驚一驚卽死不省人事抽掣輕而燒熱盛此脾  
痰入肺亦用天保采薇湯內半夏倍加三四錢前胡倍加二  
錢蒼朮倍加一錢夏月加香茹

初明日風盛發驚雖驚死而精威二穴一拿卽醒若手足抽掣  
不已一日一夜竟發數十次此肝風入筋亦用天保采薇湯

內羌活柴胡各倍加一錢半夏倍加三錢如在夏月外加香  
茹一錢五分

初明日熱盛發驚其狀無異風痰只口多作渴此外邪入肺亦  
用天保采薇湯內乾葛桔梗倍加二錢除以上三證外有心  
經發驚之證舌必吐出其色紅燥此本臟有熱而發推法開  
天門分陰陽男在左手退下六腑女推上三關男女俱在左  
掌心運八卦推坎入艮掌中水底撈月引水上天河再用連  
翹二錢黃連五分木通防風各一錢水煎服如在夏月加香

茹

初明日驚證或驚死一二日或三四五六七日不甦即甦亦不

省人事或抽掣或不抽掣宜急于肺俞穴用艾灸三燂若一

拿即甦不必用灸只須元宵火天保采薇湯連服三四劑重

加半夏四五錢從末有不活者如在夏月外加香茹一錢五分

初明日間亦有肺無痰塞拿之無聲者不搖頭張目亦是活證

此由病久亂醫亂推亂拿無所不至哭喪肺氣以致無聲如

此便知失聲之由切不可再推再拿用火用灸惟用天保采

薇湯等分服之一劑便愈如在夏月外加香茹二錢

初明日又間有發驚昏昏沉沉條直直而睡者雖不省人事



亦能自己翻身手脚曲直自如竟至十日内外不醒卻又不起此證卻與柔痙相似不必推惟用拿拿精威大敦中賺并肩諸穴并揉五指節及肺俞穴以上諸穴各用燈火一燂用蜜陀僧一味使二釐半研細醋製用半杯水酒灌下再服天保采薇湯倍加桔梗半夏即甦如在夏月外加香菇二錢

夏禹鑄曰以上驚證先君只說形狀不言色竅蓋因驚死之際面目唇舌俱非本色如云望色必清濁難分求其治法必亂絲無緒北適南轅在所不免只得把形狀辨別方無有誤

辨熱瘧似驚風傷寒

夏禹鑄曰熱瘡之燒熱與傷寒無異最難辨別看時若無真傳  
慧眼以熱瘡作傷寒驚風治者十有其十卽問之普天下醫  
家能辨此者吾知其必無半個也予考先君效案中醫愈不  
下數十人看法載之甚悉治法亦覺平常然治之必效古所  
謂藥用當而通神者此也余遵先君辨法一見便知自信不  
啻雙鏡照膽一藥便愈無不駭曰竒證竒醫然而無竒也人  
惟辨之不真以故藥之不效今發辨瘡之秘傳我同人俾嬰  
兒不苦于熱瘡庶可告無罪于盧醫

傷寒燒熱每日到晚不減一分不增一分始終毫不間斷只是

平平而燒不抽不驚此乃傷寒之燒熱也驚風燒熱似乎傷寒而多一抽掣蓋由筋屬於肝肝風動故抽筋肝風入脾脾動痰故驚此乃驚風燒熱之辨也

熱瘧燒熱雖同而證實有別或食滾茶滾湯或大哭大叫頭面上必有汗一有汗燒熱即退二三分少頃又照原便是熱瘧此一辨也

自早至晚必有一時更甚或眼泛去或手足掣一掣出汗燒熱即退獨腹上不退少頃又燒每日皆然定是熱瘧此一辨也喉內必有痰一哭必嘔嘔即痰出定是熱瘧若驚風之痰盤踞

乎肺必不到胃何得吐出此一辨也

醫家具有靈心慧眼者不須辨此只須一眼一望而知面色非黃似黃非白似白精采似倦不倦面皮慘慘而無潤澤毛孔爽爽而不直豎兩眼瞧人卻像個無病的光景熱瘧昭然此證多發于五六月七八九月之間用清脾飲四七無有不效發一二日者定要服五六劑發至五六日者只須三四劑亦有誤作驚風傷寒治者或至十日二十日甚至一月不愈只須一二劑切不可一劑不愈遂作別證更方而誤殺人性命也不知者難怪指鹿爲馬在予父子兩代治之屢屢不啻黑



白分明今把金針遠度何難巧繡鴛鴦

又有熱瘧一日一發發有定期其候不冷一來只發熱或自下午起至半夜汗出便解手心肚腹熱不盡解或不自下午發不可拘亦用清脾飲四七以上熱瘧如小兒瘦怯者熱退或弱病去必要用六君子湯九以補脾

後例雜證余半出書傳惟於疑惑處辨之經驗者著之不效者刪之於書所未傳見證想出治法不過十之四五獨驚類以及熱瘧臍風辦法前所未傳推拿傳法亦誤予父子兩代於七十餘年中因證生悟由悟入神一見便知一藥便愈倘所

謂前無古而後無今者非耶今出蘭亭真本慎勿視爲楓落

吳江

凡證用藥不過一二三味甚至八九味爲度獨驚癩證用至十  
九味何也只因羣邪逞勢各臟爲殃深入內地無不受害上  
而顛頂下而厥陰手足腹心到處波及是以攻堅削亂之兵  
不可缺一故王翦伐荆預知非六十萬衆不克正此之謂凡  
我幼科慎不可以天保采薇湯作八寸三分帽盡人可戴也

癩證

癩雖有七種歷治惟從陰陽二癩治之爲驗一癩卽死咬牙抽

擊痰壅喉內不省人事在日發者爲陽瘧面色光澤病在六腑肌表如拿不甦必灸肺俞各穴三壯卽用天保采薇湯等分各一錢連服二三劑自愈

一瘧初發身無燒熱手足青冷口噤驚啼吐舌搖頭是爲陰瘧面色黯晦或從夜發病在五臟骨髓此最難治宜用固真湯

十加南星

一陽瘧兼瘧 音間

夏禹鑄曰其證先有燒熱一瘧而死拿之卽甦汗出稍退汗止又發此乃陽瘧兼陽瘧也瘧是本病瘧是標證急則治標先

用天保采薇湯表散倍加半夏三錢連服二三劑再服清脾  
飲四七一二劑標本俱清即愈

辨痘證

痘病皆因風溼而成溼乃本而風則標若面目赤色無汗惡寒  
牙關緊急一身強硬痰涎壅盛小便赤澁一發終日不甦先  
有譫語名曰剛痘乃風性剛急證屬於風是也治宜小續命  
湯五九去附子若四肢厥冷有汗不惡寒大便滑瀉不渴不  
語名曰柔痘是溼性溫和證屬於溼也亦用小續命湯五九  
去麻黃



一證如痰壅氣盛加南星半夏白茯苓以清痰枳殼陳皮紫蘇以  
順氣內熱便秘用承氣湯二五以下之柔瘧用附子理中湯  
五以溫之六君子湯九以補之如纏綿不已則難治也如病  
久而復手足抽攣如角弓反張此乃血枯不能養筋治用四  
物湯四十加附子防風羌活切不可作驚癇治恐誤則殞命  
矣

余外孫與內姪孫兼患熱瘧見之甚真老妻見服清脾飲二  
劑不愈曰世上有此瘧疾敢是老眼昏花錯認了予曰能捱  
至四劑自愈果驗內姪孫亦以清脾飲方受持歸不服作別

證醫病益甚又來強予往視予怒極老妻慰之行一到仍檢清脾飲二劑命服之予老友方恆綏訝曰有此奇證就有此奇醫俱隨命服六君子湯三劑以防去路此熱瘧認證既真不聽阻撓之一驗也

烏沙夾邑庠程灼公子九歲時得病請予往治羣醫在座抱兒出兩手挑破筋肉膿血淋漓慘不忍見每日夜抽掣數十餘回壯熱不退予戲問曰如此一證諸位填門治胡不愈願聞各用之藥有以竹瀝墜痰言者有以牛黃鎮驚丸言者有以天麻勾藤定驚言者有歸咎于排筋用火之爲害者予不

禁掩口胡盧此證君輩不知也交口請以證示曰此陽瘧兼陽瘧也如此治法證有萬千吾不知從何處說起中一人問曰先生認法得自何書予曰唐許允宗有曰醫者意也思精則得之自我作祖何書之有衆皆默然用天保采薇湯各一錢五分半夏倍之共三兩許一服抽定燒熱減半隨用清脾飲一劑全愈與諸醫解座此挑筋無濟望色通神之一驗也鄰邑石埭沈蒼錫年五十餘僅妾出一子方二歲患病請救於予卽拿精威二穴了不出聲通身燒熱面白雖慘寶色內存皮不輕浮光溜據面色不應無聲據無聲卻犯死證因問

前可醫過否沈曰初起時蒙鄰嫗挑筋兩次又別請拿推數  
次昨有人將桃柳柔枝遍身推括晚便無聲矣予揣病久肺  
氣已虛屢致慘哭氣喪無氣以致無聲惟照色用劑以天保  
采薇湯外加冬花一錢薄暮煎服夜半熱退此熱瘧兼癘望  
色審聲之一驗也

徐聖緒子患驚癇不省人事約五六日緣乃伯措大伯孚曾  
與予同硯席邀治精威二穴拿之無聲卽向肺俞重揉聲雖  
不出卻有纍纍貫珠掙不出來模樣灸肺俞各三壯用天保  
采薇湯倍加半夏單向大方脈素與余友善徐仲石處檢藥



對聖緒云在禹鑄信石砒霜俱用得然好也是這一服不好也是這一服予臨別云服此一劑雞鳴便退燒熱果如期熱退二服全愈此陽癘已死揉肺俞探肺竅之一驗也

庠友張孔邇壻邑庠王紹宗年可二十餘歲一時癘死不省人事約半月餘他醫純用連芩之劑毫不見瘳邀予看治予以證屬大方脈固辭孔邇力迫之行一見顏色便知痰患拿精威二穴不應於老龍穴一招直視乎予有哄哄若甕裏音用半夏四錢桔梗二錢枳壳防風甘草各一錢一劑稍甦五劑全愈足見肺雖無聲非金碎何不可藥此中痰望形審竅

大小皆同之一驗也

竹塘陳諱春者一子十一歲患病十餘日不知人事初入見其不醒以爲驚死於鞋帶穴人中掐咬破爛不堪請予往治見其脣口晦色如醬不抽不掣不渴肢冷如冰治用燈火十五元宵隨服小續命湯去麻黃一劑卽甦此望色審數而知爲柔痙之一驗也

慢證悟宗

人動曰慢驚予獨曰慢證蓋此證多成于大病之後或庸醫一人動曰慢驚予獨曰慢證蓋此證多成于大病之後或庸醫一見病愈遂不防守去路或初誤汗誤下吐瀉久而脾胃虛極

故成慢證慢字緩字雖對急字而言然所以成此證者皆由  
父母怠慢之故或有汗出不止者聽之吐瀉不止者聽之以  
致汗久亡陽吐久亡胃瀉久絕脾成難起之疾故曰慢證慢  
證何驚之有以慢證而云驚皆庸醫見兒眼翻手掣握拳形  
狀似驚故以驚名之一作驚治或推或拿或火是猶兒已下  
井而復落以石也慢證者脾虛也眼皮屬脾脾敗故眼皮不  
能緊合而睡則露睛虛極則脾失元氣故兩目無神而多漂  
眵脾敗則枯涎無統故凝滯咽喉而有牽鋸之聲手足脾胃  
所司脾胃敗故四肢厥冷虛慢必生寒寒則大便瀉青而小

便清利便知爲慢脾之證若療驚則無驚可療祛風則無風  
可祛除痰則無痰可除解熱則無熱可解惟脾間枯痰虛熱  
往來耳治宜固真湯十加天麻勾藤或六君子湯九加炮薑  
或理中湯五加附子

凡兒一到慢證十僅能醫六七蓋證至此肺心脾三臟俱虛胃  
氣大腸兩腑俱敗若虛而不絕雖久能生如胃氣將盡萬不  
可活卽強藥之亦活只一二日究非真活也然非假活不足  
以見藥力之妙予見之甚衆如慨然領手者其證必生踟躕  
固謝之縱藥亦死此無他惟于面上看寶色胃脾探消息生



死便燎然在目矣

余幼女於壬寅冬值先君辭世之會麻證有失經理冷瀉成慢幼甥同證熱瀉成慢妹婿聞遠波僧精于此道呼治之日索藥價丸如菜豆大每丸銀三錢屢服證加重予女眼閉不開約十餘日問乳母幸吮乳不輟面上寶色猶存予用固真湯加附子五分服三劑眼一開頃又閉揣之藥力未及連服十劑愈甥慢雖同寒熱迥別知不可治妹婿嗔予有親疏之別藥吝參附與予妹反目遠波僧見予甥光景強健如故滿口許其必生子作色辨曰爾以健壯爲生耶獨不思熱則氣

壯況熱瀉明知肺熱用參反傷乎肺不用則慢無治法將謂  
清肺再用參一清則脾氣卽絕清不得補不得何生之有遠  
波默然趨去越三日死此慢證雖同寒熱迥異不可不察之  
驗也熱慢不多見亦學者之所宜知

幼科鐵鏡卷之三終

幼科鐵鏡卷之四

貴池卓溪叟夏鼎禹鑄氏手著

受業弟邑庠鐸禹懸

男邑庠之日孟然仝參  
郡庠之雲飛霖

麻證

夏禹鑄曰痘出於臟麻出於腑麻乃大腸主之毒氣烝肺故發  
咳嗽先輩書未嘗齒及麻證蓋以其輕而忽之也卻不知表  
證雖輕毒侵肺腑亦多與鬼為鄰予經歷甚衆費手居多因  
不惜筆力詳著於篇以杜嬰兒麻證之患流行麻證其候燒  
熱必發咳嗽聲必稍啞面皮微有腫樣兩頰顏色微紅此吉

兆也如出發不快及不透發或紅點見面偶挾風邪而隱或  
醫人不知誤除燒熱隱而不見腹內作痛治之神莫神於天  
保采薇湯聖莫聖於天保采薇湯只須一服卽發出或有不  
盡發者再加一服從末有不效者如肺臟先虛又加大腸毒  
氣攻肺面皮像澆薄的式子慘白浮上光光溜溜便是肺氣  
已絕在精威二穴對拿其聲不出必是死證藥之無濟

有麻方見點隨卽收入或瀉青水審非風寒爲害唇色慘白口  
氣微微此乃內虛不能送毒不可分利止瀉惟用八珍湯六

九以託之外用葱半斤許白酒煎遍身擦之如再不透發只



額上稍見些微惟用六君子湯九循循調治自愈

有麻初發熱時心火盛極刑剋肺金致麻不出必先用黃連木通等分服之再用防風荆芥葛根升麻南星枳殼赤芍桑皮柴胡桔梗甘草煎服之即發

有痢疾兼麻證若麻見點急用香茹桔梗枳殼黃連厚樸木通升麻赤芍車前煎服麻瘡透發再治痢疾此棄輕從重之說不可不知

麻後痢疾

本邑陶二公泮玉之子麻證發熱方兩日醫人誤爲除熱麻伏不出形狀似驚差役請予治面色花雜喘急不嗽必有內

毒於太陽穴以口涎擦之皮內隱有紅點知是麻毒內攻無  
燒不出用天保采薇湯倍加升麻乾葛一服額上見點色不  
紅起面色唇口慘淡無澤知爲內虛卽用固真湯一服通身  
發熱陶公驚怖予曰麻非帶熱不出仍服天保采薇湯一刻  
通體透發愈此見面色花雜便知內毒之一驗也

培繼樓同學庠友方恆綏一子麻證隱而不出形證甚凶邀  
予治見其面色慘白口氣微冷唇舌淡白大便泄瀉卽用八  
珍湯一服額稍見點恆綏因姪前麻證殞於泄瀉力迫止瀉  
予曰分利更虛不允見口吻間覺以瀉關性命勉強用五苓

散果止而額上紅點卽隱又用十全大補湯內托外用葱酒  
蒸引卒不透發予值事往郡躡後札示皮上每發一泡破卽  
成黑窟附他醫攻毒方單予札復曰肌肉脾屬破卽成窟乃  
脾虛之極何可攻毒惟用六君子湯顧脾爲主果效此望色  
審竅萬無一失分利虛脾卽此可見之一驗也

思誠堂同學友措大方薪衍第五郎患麻證初醫者不知麻  
候用六一散以除燒熱邀予過治見其舌純紫兩脣燥裂大  
小二便皆秘聲鼾不已卽用黃連八分木通黃柏各一錢服  
下大便刮白如冷痢然在座者口吻覺爲涼劑所致予亦踞

踏滿志豈臟腑苗竅此證獨不相符毫不首鼠問前醫退熱所用何劑薪衍曰六一散予便恍覺下元爲六一寒冷所滯致火不降灼無疑矣隨以炒鹽久熨臍下仍用前味黃連倍加服之方下大便燥結與黑棗無異可見苗竅辨真治定不爽之一驗也

一辨傷寒 附寒極似熱

小兒之十指俱冷以三指按額俱熱身壯熱面赤而淡不動必掣此傷寒之證也表散法開天門分陰陽推三關體厚則大發其汗揉太陽并外勞宮運八卦推艮入坎證輕推之自愈



重則用元宵火定之體弱隨發汗隨止女反是治用芎蘇飲  
〔六十服之〕

有寒極似熱者面色紅如水紅桃花口渴而脣不乾燥舌不紅  
紫大便青色小便青長此寒極也似熱者因面有紅色口有  
渴形故也治之與前法同

如口作渴大便秘小便赤是內有熱而外傷寒也宜先表外而  
後清裏爲主表用芎蘇飲〔六十〕裏用白茯苓半夏陳皮連翹木  
通枳壳甘草煎服

本郡田三公祖之公孫方二歲抱風寒燒熱證郡醫見燒有

驚悸便作驚證治數日不愈予以三指按額俱熱兒十指俱冷用芎蘇飲一劑留飲席未解內小童報曰小相公熱退矣此燒有表裏不可不辨之一驗也

予於癸丑科會試盛京有鑾儀衛正堂許公乃孫方歲半患傷寒證初延太醫院幼科失表後于朝房內予同里員外郎陳是庵道及於予卽日來貴池館親邀往治但見身冷如冰痕毛差差面色慘晦不知人事知寒邪內伏用天保采薇湯一劑囑曰夜發熱則明日來治不則莫可如何矣夜果發熱仍用前湯一劑熱又解許曰發熱退熱藥同效異真出奇

也予曰尋常證在表感一劑便解如令公孫邪被藥誤伏內  
昨一劑攻邪邪到肌表表見邪自是作熱仍以原方加追一  
劑表解熱除無甚竒也許曰前是庵備道年翁乃幼科白眉  
今若此洵名下無虛矣以百金壽予辭曰晚兩代治救嬰兒  
從不受謝一文再四面壁更欲延請入太醫院又辭曰老母  
在堂晚在 都門白雲頻望承盛意心領之可矣許乃止此  
關門殺賊之一徵也

方伯張存儒初生有公郎抱驚風患初郡中醫作夾食用消  
導劑證加甚後予用半夏四錢生薑一錢防風二錢一服卽

愈遂拜子爲假父此藥用當而通神之一驗也

予邑張中尊媛患病邑中醫曾治十餘日不愈會余到邑中尊得聞接余治婢方抱出離座五六步外望見面上光光浮浮毫無寶色余曰不須抱近請回中尊問證若何余曰肺氣已絕不可治矣明日果死此望色而知爲死證之驗也

一辨夾食傷寒

小兒十指俱熱我按兒額三指俱冷其候身熱或吐或瀉或不吐瀉口必惡食腹必浮脹拍如鼓聲或作痛是也推法開天門分陰陽男女同男重揉太陽發汗體弱揉太陰止之女反



是推上三關三十退腑六七下運八卦重揉艮宮於大指面  
旋推補脾曲兒小指重揉外勞於第二指大腸位側推到虎  
口以止瀉不瀉不推重按掐中指一節以止吐不吐不掐於  
左腳湧泉穴左轉揉之止吐不瀉不揉少頃右轉揉之止吐  
不吐不揉女則右轉右揉止瀉左轉左揉止吐推畢卽用燈  
火臍輪四焦胸口一焦用水酒麪一枚火煨黃色研末白湯  
送下卽愈重則用消導二陳湯十九加柴胡紫蘇等味煎服  
珩山孝廉方韻皇乃孫發吐燒熱微掣吐輕熱重余子堦方  
平堦初業斯道投天保采薇湯一劑不效邀予一見知爲內

傷飲食外挾風邪用藿香正氣散一服卽愈余以湯名曰大保采薇取其治外治內之意用之不當雖多奚爲在予壻以爲證屬內傷外感湯屬內外並治渠見不爲非是然不知證似社鼠城狐重鎮何可輕發此學者之所宜知而宜慎也

一辨腹痛

腹痛臍以上屬火臍以下屬寒其因不一有寒痛熱痛傷食痛積滯痛氣不和而痛脾虛而痛肝木乘脾而痛蛔動而痛數種寒痛則面白口氣冷大便青色小便清利痛之來也遷緩而不速疾綿綿不已痛時以熱手按之其痛稍止肚皮冰冷

是也推法曲兒小指重揉外勞宮推上三關揉臍五十藥用  
乾薑肉桂等分煎熟加木香磨水入服之自愈

熱痛則面赤口氣熱口渴脣紅大便秘小便赤時痛時止痛來  
迅厲腹形如常不腫不飽彈之不響以熱手按之其痛愈甚  
肚皮滾熱此真熱也推用下六腑水底撈月蓋熱痛主心脾  
兩熱用燈心車前伏龍肝加木香磨水稍許入服

傷食痛者必惡食眼胞必浮腫或瀉下酸臭腹必飽脹彈如鼓  
聲或身作熱是也如氣不旺者不宜取瀉只用消導二陳湯

十九

積滯痛者今日傷明日傷逐日傷之而滯于脾胃間不以飲食  
得其傷不痛既有滯而後以乳食傷礙故痛也面色黃噯氣  
醜大便醜臭便後痛減足冷嗜卧不思飲食是也治宜枳壳  
檳榔木香下之下後卽以小異功散十六補之

氣不和而痛者兒下地後或地多濕兒臍受風以裹肚束臍過  
緊不知兒體漸長束帶未鬆則上氣不通下氣以故內氣不  
和故作痛也審其非寒非熱問其母而臍果有束縛之弊則  
氣不和而痛必矣治以木香磨水服之隨用燈火臍輪六焦  
臍下氣海一焦心口窩一焦其痛卽止大兒之氣不和者其



候眼胞不腫面色不黃飲食如故腹腫擊如鼓聲搖其頭而  
噉氣是也宜用木香陳皮枳壳甘草服之

脾虛痛者其候面無血氣微黃帶微白大便少而色白治以補  
脾開胃爲主用六君子湯九加橘皮

肝木乘脾痛者肝木剋脾虛不勝其剋則肝氣無所洩故乘  
脾之衰而作痛也其候唇白口中色淡面多青色痛則腹連  
兩脇重按其腹則痛止起手又痛是也治用四君子湯三十  
加柴胡白芍

蛔痛者腰曲撲身口流青涎痛久不歇少頃又痛或一時或二

時而止或歇半日又痛面黃唇白此蛔痛也治用史君子去  
殼火煨吃十餘粒少頃又吃即止以上嬰兒腹痛口不能言  
何以知之蓋兒痛必哭無故而哭者痛也哭聲雄慘而雙眉  
蹙皺是也如使君子食之不止莫妙於苦練子樹根皮約一  
二兩許水煎一茶鍾吃下蟲即盡出但體弱者不可輕用  
又有一種奇痛一痛只大叫幾聲痛痛痛即抱胸暈死予家  
一婢犯此證先君在日子見將婢面撲地用冷水一盆以婢  
膝着水上於委中穴澆水狠拍粗筋腫起用銀針傍飭打入  
二鍼鍼出血流叫一聲痛即甦隨用冷水滾水各半連吃一

二碗立愈記先君曰此急沙也與轉筋火差似如平常腹痛  
從未有一痛而卽死者急沙之辨緊記在此

夏禹鑄曰嘗觀內經有曰胃虛則吐胃熱則嘔此說殊屬大  
謬何也余屢屢見吐吐固有虛常亦有熱嘔固是熱卻亦有  
寒此匪予非議前人蓋見之多而治之效也二證各有虛熱  
不可拘執惟望面色脣舌之間紅則熱而淡則虛斷無有誤  
至於泄瀉出少而緩曰泄出多而勢急曰瀉泄則證輕瀉則  
證重凡以所瀉之色驗之治無不效

一吐

胃虛發吐其候面白神疲不熱不渴口氣溫和而帶微冷額前微汗治宜助胃膏二十二

胃熱發吐面赤脣紅煩渴溺赤口氣蒸蒸宜用熟石膏七分八分研細末神茶送下

胃氣不和發吐其候惡食此由積滯在胃復爲傷食搖兒之頭便噉氣治用火酒麴一枚火煨黃色研細白湯調下用枳壳木香陳皮半夏香附服之

有盛夏外感暑氣吐者宜六和湯二十

有霍亂而吐者吐不出者手足厥冷臍腹之上絞痛名曰轉筋



火治用滾水一碗冷水一碗相和飲下卽愈

有內傷飲食外感風邪而吐者身熱眼燒疲倦治用藿香正氣

散〔七十〕

有傷風嗽吐者治用清金飲〔五八〕

一瀉

夏禹鑄曰吐從面色辨之不爽瀉更宜辨所瀉之色暴傾下迫  
屬火水液澄清屬寒老黃色屬心肺脾實熱宜清淡黃色屬  
虛熱宜補青色屬寒宜溫淡白色屬脾虛宜補醬色屬濕氣  
宜蒼朮燥濕醜臭屬傷食宜消導二陳湯〔十九〕

脾虛作瀉瀉下白色或穀食不化或水液澄清其候面神疲唇口慘淡舌白口氣溫冷治宜理中湯五加附子或六君子湯

九

脾熱作瀉瀉時暴注下迫便黃溺赤口氣蒸手煩渴少食治宜五苓散干八加山梔仁

有氣虛下陷瀉者宜補中益氣湯其候與脾虛差同

有傷食兼滯瀉者其候噯醜氣吞酸脹滿一痛則瀉一瀉痛減治宜用大腹皮神麩麥芽山查白朮香檳榔如食已消痛已止而瀉不止者乃脾失清升之氣宜補中益氣湯三七若

食消而腹猶痛乃脾痛也宜小異功散十六

有肝瀉者瀉青稠粘乃肝木乘脾治宜麥冬桔梗白朮白茯苓

參木香酸棗仁甘草

先瀉數日已止又瀉隨發驚此證多不可治蓋瀉而又瀉脾敗  
之極加之外邪由肺剋肝肝有動風剋脾脾敗將死不受肝  
剋故肝風烈極毫無泄處如祛風解熱元氣將盡將謂療驚  
不能救脾將謂救脾驚不能止無法可治

一吐瀉

夏禹鑄曰內經有曰胃虛則吐脾虛作瀉脾胃俱虛吐瀉兼作

此言極謬若先泄後吐面白神疲不熱不渴額有微汗乃脾胃虛寒也宜理中湯五或小異功散十六或六君子湯九若先吐後瀉面赤脣燥煩渴溺赤乃脾胃有熱也治宜五苓散十八加竹茹煎服又有積滯在脾不能運化水穀而吐瀉者宜用消導二陳湯十九

有長夏夾暑吐瀉者宜用六和湯三十

余髫年硯席友陳公載嫂患吐證適余抱風寒因延大方脈用溫胃劑吐益甚帶疾往視口脣紅麗氣出蒸手舌色紅紫用熟石膏一錢研碎神茶一碗送下稍止隨加一錢立愈在



大人苗竅尙驗况嬰兒乎後又患吐色竅俱同仍用石膏卻不甚應揣之下元或有寒氣用炒鹽熨腹仍服石膏卽愈可見苗竅顏色從不一誤

余於歲癸丑北上到會館適陳是庵幼郎脾瀉將慢付予治問曰曾服參否是庵曰如服一分便爬了上壁予心以爲南

北或亦有異轉思初到 都門恐孟浪來請以六君子湯去

人參連服二劑了無一效辭接別醫良久一醫擁輿至館去後予請所發劑視之劑屬消導因問彼何人斯是庵曰此名震 京都之鄭小兒科也予曰久瀉將慢尙可再用消導之

藥用之命不可知矣乃止予便不以是庵之言爲正硬用六君子湯倍加人參且外加附子五分兩服卽愈是庵歎曰素聞妙手今果然矣此辨色審竅勿以人言爲信之一驗也

一辨痢疾

夏禹鑄曰丹溪云痢無止法以通利爲主此言亦不盡然何也痢疾有寒有熱白者虛寒也紅者實熱也治宜調脾爲主若染一二日間身壯熱膿血稠粘裏急後重腹痛者宜用承氣湯三五以下之或用木香檳榔丸二六若虛怯者不可下病久身涼自汗宜用補中益氣湯二七挾熱而痢純血宜用四

順清涼飲二八或黃連芍藥湯十七挾冷而痢純白或乳食  
不消者宜用理中湯五有濕熱之毒熏烝清道上致胃口閉  
塞而爲噤口者宜用人參黃連石連子有痢久胃氣虛則不  
能乳食而爲噤口者宜用理中湯五或六君子湯九有積毒  
之氣上沖而嘔惡者宜用人參敗毒湯二九有胃氣虛寒而  
嘔惡者宜用附子理中湯五有痢後脾虛不能制水而徧身  
浮腫者宜用六君子湯九外加蒼朮厚樸豬苓澤瀉黃連芍  
藥有痢久脫肛者經曰肺氣虛寒由脾虛而金無所養故大  
腸虛脫而下陷也宜補脾溫胃用固陽飲六五有積盡而痢

久不愈乃脾氣下陷宜用補中益氣湯二七或四君子湯二  
王若初起宜用薑茶散三一有夾暑熱而痢下赤白相兼者  
用清暑益氣湯六八加香菇飲五五

予長男之日五歲時與幼甥同患痢疾男素脾弱痢起腹並  
不痛痢下純膿白色中帶藍色口氣微冷不用通利卽以六  
君子湯服之甥痢純紅徧身有風疹用四順清涼飲加防風  
柴胡兩藥各器同爐煎姻家誤以男藥與甥服之風疹卽隱  
氣喘促睡斲予急以天保采薇湯與服疹復出喘止仍用前  
湯數劑愈此可見脾虛之極不必清利硬用補劑熱痢宜清



不可用補之一驗也

一辨瘧疾

瘧疾皆由冒感風寒暑溼而發丹溪有曰若無汗要有汗以散邪爲主若有汗要止汗以扶正氣爲先此千古不磨之至論也發時有一寒一熱身重骨節疼痛自汗多嘔者溼瘧也由汗出脫衣衝冒風寒或渴極過飲冷水或冷水浴身所致有食瘧者食所傷由飲食過度傷寒所致俱用柴胡前胡青皮陳皮蒼朮白朮白茯苓甘草猪苓澤瀉知母貝母厚樸半夏黃栢等分薑棗引服一劑以清之於發瘧日之五鼓空心以前

方加恆山檳榔草果仁等分煎服以截之卽愈如久癩不止致中氣弱極名曰脾寒用四獸湯三二加棗薑服五六劑自愈

夏禹鑄曰有陰虛似癩竟作癩治者這般人卻沒有一毫心思一綫想頭夫謂之曰似則兩證相去原是天淵卽曰似癩亦祇似其癩之脾寒試問普天下人可有癩一起而就成脾寒者是必始于清之無法繼又截之無方或從不服藥相延日久纔到脾寒之證明明有這一條來路若一見每日下午身有潮熱冷狀颼颼便作癩治獨不想到癩有來路況脾癩由

重減輕陰虛由輕加重兩證判然竟不知別此一種心竅試  
取黑漆皮燈籠與之相況當耶否

陰虛似瘧如潮熱稍重於作寒治用四物湯四十加人參如心  
肺肝有熱雖湯內已有熟地再外加生地如作寒稍重於潮  
熱四物湯外加黃芪人參甘草等分參減半如潮熱作寒俱  
輕只用四物湯不須外加如女患此加紅花二三分

幼科鐵鏡卷之四終





幼科鐵鏡卷之五

貴池卓溪叟夏禹鑄氏手著

受業弟邑庠鐸禹懸

男邑庠之日孟然

仝參

一辨咳嗽

夏禹鑄曰前書只說風寒暑溼燥火六淫之邪氣侵肺皆令人  
嗽又曰五臟六腑皆有嗽非獨在肺此僅言咳嗽之大綱卒  
未透發六淫侵肺之顏色與臟腑俱嗽之分別予憶其故必  
從大方脈書上採來惟照脈論證故不說到六淫侵肺的顏  
色亦未分疏臟腑致嗽的根由即言一二形證俱屬模糊予

把六淫侵肺臟腑皆嗽這八個字上一一體出形色歷藥不  
爽若風寒溼三邪侵肺其候面白而畏風燒熱而無汗或頭  
疼或鼻流清涕唇色晦闇痰涎白色或滑而易出小便清長  
便知爲風寒與溼氣所侵宜用疏風順氣湯七一或清肺飲  
七一丟白朮加防風便愈

火侵肺嗽與火炎無制相同方見後若燥侵肺嗽其候頭面汗  
出寒熱往來皮膚乾燥皮瘡搔癢大便閉結痰涎膠粘治宜  
潤肺清金之劑用麥冬貝母冬花黃芩防風麻仁甘草赤芍  
陳皮暑氣侵肺而嗽其候口渴唇淡治宜香茹厚樸扁豆加

冬花麥冬、至於六腑皆嗽之說殊屬大概予着實窮究六淫之外嗽又有五一順傳一逆剋一反侮一隔經傳染一水火不相交濟

順傳之嗽在脾脾不能生子金無土養故嗽漢武帝金鐘自鳴東方朔曰土其母也母喪則子鳴山必有崩者久之蜀郡有秦山崩以此悟之脾虛肺嗽乃一定之理其候唇口慘白氣弱神疲小便清短大便或溏瀉淡淡白色便知脾嗽治用六君子湯自愈九

逆剋之嗽在心心火盛則金被火傷而嗽試觀治人燦金火烈

而金躍息火則金安嘗閱徐無猜地理闡宗書有曰如金星結穴火星作朝此外火剋內不爲吉穴須兩旁有水星山現則制火以救金始爲吉因此悟火剋金沸亦一定之理其候舌紅唇燥小便赤澁口氣蒸手便知心火剋金法惟瀉心用貝母陳皮甘草黃連木通杏仁麥冬五味等分燈心引煎服三四劑自愈

弱剋之嗽在肝肝有制伏肝始不旺如肺弱木強侮金則肺乃被侮而嗽星士家書云我剋者爲妻財乃知肝猶肺之妻也彼河東獅吼必因夫主柔弱恃強侮夫肝侮肺嗽又一定



之理其候目勇口苦宜用白芍柴胡冬花五味枳壳半夏甘草等分煎服五劑自愈

水火不相交濟之嗽由腎水不能上升則火炎無制乃上刑肺金而嗽猶之易之未濟離火居上坎水居下水不得火而無功火不得水而功亦無所施水火不相交故不各得其用若既濟則爲有用矣況五行惟火最烈故昔有慾火無制口中吐出衄廟俱焚者由此觀之豈止嗽耶其證涕唾帶血甚至血溢治用滋陰降火湯四五三劑自愈屢治屢效案難悉

載

一隔經傳染之嗽在胃胃有熱因染乎肺而嗽胃肺各經順傳不到逆剋不及又不相侮胡爲亦嗽乃由胃枯逼隣胃司食入肺司氣出出入雖不同途卻共呼吸門戶胃熱熏蒸波及肺竅所謂失火殃魚凶猿災木者是也其候脣紅口紅作渴氣出大熱治用石膏冬花麻仁五味甘草

以上諸嗽如喘加麥冬天冬如咳有聲無痰加杏仁防風有聲有痰加半夏枳壳

余於本經咳嗽外復將此五種旁引曲喻無非爲嗽雖出自肺家而卻有隔經之嗽理實難明故不惜多方以譬明耳幸

毋以卮言罪我

江平世業醫道地距四十餘里一孫咳嗽自藥不應以形色  
札白之予併來藥單乃瀉肺之味據曰面舌脣口皆紅小便  
赤色予札復示以瀉心之劑後聞三劑愈此心火刑金瀉心  
救肺之一驗也

一痘後

痘有專科痘中證候不載惟於痘後至緊要證附傳數方

一泄瀉脣口淡白瘡靨平白小便清宜用六君子湯九

一痘瘡靨平白宜用保元湯十二

一痘靨不落過者亦平白宜用八珍湯六九

一痘中眼內生翳子宜用兔糞焙之爲末每服三四劑白水送下服至升餘卽散

一痘後瘡屬或紅硬紫腫黑腫急宜解毒用生地連翹歸尾甘草赤芍等服三四劑毒自解

郡城孝廉危東原兩媛痘後一愆期不收一收後痘屬平白俱有微熱邀予過治見唇口慘白氣出微微并用十全大補湯服二劑熱除屬脫俱轉紅潤隨以保元湯十二調服之愈此望色審疑知血氣兩虛之一驗也

一辨諸血



肺朝百脈之氣肝統諸經之血蓋榮血者水穀之精氣也脾胃  
有傷榮衛虛弱故血失常道而妄行若氣虛氣弱神瘦脣有  
血色者治法宜用四君子湯三十

血虛者精神照原脣舌無色治用四物湯四十加參朮芩前見  
血爲近血用黃連芍藥湯十七糞後見血爲遠血用清胃湯  
四二久不止者用補中益氣湯二七加胡黃連

吐血者胃中積熱宜麥門冬飲四一或清胃湯四二

衄血者脾熱傳肺而肺不能統血從鼻出宜六君子湯九加桔

梗當歸梔仁黃芩

咯血者腎虛也咯如牝雞喚乳雞聲嬰兒無此證一也

有咳嗽而吐血者庸醫多以童子癆治之誤矣此乃腎水心火不相升降火炎無制治宜滋陰降火湯四五

夏禹鑄曰諸般失血有面色可審俱屬尋常惟血脫嗽血二種證不多見附錄效案以憑較證予友陳公載姪女七歲血吐數升身冷如冰通身筋現青色平常撲跌處青更甚唇口慘白口氣微冷此乃氣虛血脫初大方脈作肺熱迫血妄行用梔仁黃芩等味吐愈甚此固照理用劑卻不知看色之妙後予用人參黃芪肉桂麥冬甘草白茯苓二劑而愈此氣虛脫

血望形審竅之一驗也咳嗽帶血方見咳嗽類用滋陰降火湯四五屢用屢效證無疑二故不附案

一辨中暑中熱

夏禹鑄曰前輩云動而得之爲中熱靜而得之爲中暑此言甚是然中暑與中熱病形無異中暑作渴中熱亦作渴中熱說詭話中暑亦說詭話若不細審形色雖得動靜二字究何益也如探中暑說詭話乃低聲平平而說中熱發狂雄壯而說此猶恐不得其真只於口中一看舌色慘白脣無血色口氣微弱而冷便是中暑宜用清暑益氣湯六八立愈若脣舌皆

紅氣出如焚小便赤澁定是心經中熱宜用木通薄荷煎熟  
再以犀角磨水一杯羚羊角磨水半杯入煎藥和服卽解  
已亥歲予從伯一孫方四歲患病初伯與先君交惡已久伯  
母呼予往治舉室阻撓且畏之曰彼孫一死禍來匪輕予曰  
具有兩眼不煩過慮視之口氣微微面色慘極唇舌白淡口  
道誕話知爲中暑用清暑益氣湯一服愈

穿山郡庠方紹文僅一子乃予壻十七歲抱疾以予只知幼  
科延兩方脈共治彼見口說詭話便作熱治用盡犀角翹連  
芩膏涼劑疾益加甚急聞於予予往見直臥如屍口氣冰冷



脣舌皆白乃中暑之證誤作中熱大可怪也用清暑益氣湯一服立愈此大方脈切脈不如小兒科望色辨竅爲妙之一證也

一辨夜啼

夜啼有六一面深紅多淚無燈則啼稍息見燈則啼愈甚此心熱也遇火兩陽相搏故見燈而啼甚也其候手腹必熱小便赤推用水底撈月引水上天河退下六腑及運八卦推坎入良藥用導赤散三加梔仁薄荷天麻

一哭多睡少天明則已面色青白便亦清白治宜溫下焦用備

急方七三

一爲異物所侵目有所視口不能言但睡中驚悸抱母大哭面色紫黑治用陳皮生薑茯神遠志甘草服此仍啼當審其果不犯諸夜啼等證可將雜色紙作一異物狀令兒一視卽對兒以火焚之兒疑頓釋自不啼矣

一有脾胃兩虛吐瀉少食而啼者治宜用六君子湯九加炮薑木香

一有心血不足而啼者其候睡濃忽悸舌色淡白而色不重宜用安神湯四八

一有臍寒腸痛而啼者以手按其臍即不啼起手又啼此候面必青手必冷口不吮乳治用當歸白芍人參甘草桔梗橘皮等分服之外此而啼者必非病也或夜醒時爲戲燈所慣無燈而啼者有之或乳母缺乳而啼者有之

一辨疳疾

疳者乾而瘦也此由寒熱失理飲食不節或因吐久瀉久痢久瘡久熱久汗久咳久瘡久以致脾胃虧損亡失津液而成也心疳者面黃頰赤小便赤滿口舌生瘡煩渴治宜寧心丸五十肝疳者肌肉消瘦目胞赤腫翳生泪多白膜遮睛瀉多青色治

用肝疳丸五二

脾疳黃瘦腹大或吃土吃米吃茶宜調脾湯十三

肺疳潮熱喘嗽鼻爛流涕宜先用清肺湯七二次用化蠶丸二五

疳腫者乃由疳久脾衰不能制水故頭面四肢發腫脹甚者褐

子丸五三大喘者不治

丁奚腹大項細哺露翻食吐蛔宜蘆薈丸十五

一赤遊丹火

此候由內有積熱重蒸外被風熱所感搏於血氣皮膚赤腫色  
如火灼或注頭上或發肢體卻非輕證入腹入腎亦能殺人



宜速治之用升麻黃芩連翹各一錢大黃樸硝各二錢全煎服四五劑自愈

余同袍胡道生乃孫頭患丹火接余治用前方服二劑不退又以价來請余以札復曰此證非輕非一二服可愈宜重用各味五六劑定然見效後如數服愈前歲余宗人有一女患此證余囑曰此重證也不可怠緩不聽果死

### 淋證

有沙淋者腎水爲熱所結化爲沙石內塞水道沙出痛止治用五淋散四六氣淋者小腹脹滿小便澁滯而痛用瀉白散

三九

血淋者心熱血散治用五淋散四六加小薊滑石車前子寒

淋者膀胱冷氣與正氣交爭寒戰而後溺者用六味地黃丸

十四加附子肉桂有心熱者用清心蓮子飲五六腎熱者用

六味地黃丸十四肝熱者用柴胡梔子飲六四脾熱者用瀉

黃散三八脾虛者用小異功散十六肺熱者用瀉白散三九

肺虛熱者治用小異功散十六加炒山梔

以上心熱等七種淋證辨法在辨脾心肺肝腎之款內求之

便濁

尿白加米泔水久則成疴用人參甘草當歸木通猪苓赤芍赤

茯苓皮川萆薢治之

大便不通

肺與大腸有熱熱則津液少而便閉治用四順清涼飲二八血  
虛燥滯不通者治用四物湯四十加柏子仁松子仁胡桃仁  
等分服之

同邑紳徐梅宣公郎痘後四十日大便閉有七日他醫以承  
氣湯單授之予鼻氏時在徐宅力薦請予往視之曰血虛之  
極幸未通利通則不可藥矣梅宣且幸且疑硬用四物湯一  
服便出乃瘡糞帶白色梅宣拍案叫絕曰一望卽知神何至

此庸手幾敗乃事此望色審竅知非肺熱之一驗也

### 小便不通

小便不通由肺燥不能生水當清肺中之熱而滋腎火之源治宜用黃芩黃連天花粉知母麥冬茯苓木通甘草等分服之若脾濕氣不上升當健脾生金先用瀉黃散三八隨用六君子湯九若膀胱有熱澁滯其流治用五苓散十八

### 出汗

盜汗者寢中通身如浴覺來方知屬陰虛榮血之所主也治宜四物湯四十加黃芪浮小麥黃連煎服有自汗者不時而出



動則乃息屬陽虛衛氣之所司也治宜補中益氣湯二七加  
麻黃根浮小麥麥門冬煎服有脾虛泄瀉自汗而汗出有時  
者此證大虛治宜六君子湯九或附子理中湯五薑棗引煎  
服

### 黃疸

黃疸其候色黃屬脾蓋小兒由飲食所傷兼之濕熱之氣蘊積  
脾胃故成此證面目指爪小便遍身皆黃疸證無疑治用地  
黃茵陳湯七

### 辨腫脹

腫脹之證有二一曰氣腫先腫而後喘由脾胃虛弱脾主肌肉肺主皮膚土弱不能生金虛氣上攻乎肺行於面目遍身浮腫也治宜調脾行氣爲主用五子五皮飲三七等分煎服輕則六劑重則十劑無有不愈

一曰水腫先喘而後腫因上焦煩渴喜飲茶水脾虛不能制水水反侮土上衝乎肺流走皮膚而光腫也治宜實脾利水爲主用胃苓湯二二又瀉後痢後瘡諸病後脾虛發腫者宜調脾胃爲主用六君子湯九或補中益氣湯二七切不可用通藥如通萬不能活如因瘡痢諸病後突然而腫脹者方從

水氣二腫治之此方卽大方脈家用之亦無一不效如通身  
不腫只有腹痛彈之如鼓聲按之如綿軟此脾虛也宜用六  
君子湯九加厚樸若腹腫彈之不響按之如石此單腹脹也  
不治之證

### 三消

三消之證實熱者少虛熱者多不足之證也若作有餘消之誤  
矣始而心肺消渴或脾胃消中或腎水消濁傳染日久則腸  
胃合消五臟乾燥精神倦怠以致消瘦四肢

消渴心火動而消上上消乎心移熱於肺渴飲茶水飲之又渴

名曰上消治宜蓮花飲七五爲主次以生津四物湯川芎八

分歸身一錢生地一錢酒洗知母一錢白芍一錢用水紙包煨麥冬

一錢去心川連八分烏梅肉五分天花粉七分薄荷石蓮肉川

黃柏蜜炒甘草炙各五分後湯方蓮花飲第七四此云七五誤

消肌脾火動而消中中消於脾移熱於胃喜多食食無足時小

便色黃名曰中消宜用石膏知母甘草人參倍加石膏外加

粳米次宜生津養脾

消濁火動消腎移熱於膀胱小便渾濁色如膏脂名曰下消宜

用蓮子知母芡實麥冬入四物湯服之



凡消證務要養脾生肺降火滋陰病自除矣

總治三消以生血爲主用黃連天花粉二味爲末藕汁生地汁生薑汁人乳并蜜共和二末爲丸每次一指面大白湯送下

### 膀胱氣痛

嬰兒小腸與膀胱氣痛在臍下氣海兩邊筋腫到腎囊邊痛不可抵治用川練子橘核小茴香荔枝核俱焙炒爲末白酒熱調三四錢一服不數服卽愈

### 欬笑

兒無甚病忽然見人呵呵而笑卽不見人亦然每日如是治用

桔梗三錢半夏五錢木通一錢甘草五錢煎服隨於頂心百  
會穴艾灸二壯卽愈

### 不寐多困

嬰兒不睡有二一心虛一膽虛睡中不聞人聲忽醒而不寐者  
此心血不足宜用人參安神丸四八有睡中稍聞人聲響動  
卽驚而不寐者此膽虛之極宜用參竹湯七五

多睡者脾氣虛弱健運之令不行而嗜臥也治宜溫補脾胃以  
四君子湯三十加木香半夏倍加白朮

### 龜腎

由感風熱凝注爲痰停心滯胃咳嗽喘促肺氣脹滿攻於胃膈  
漸成龜背或乳母過食辛辣夏晡熱乳亦成此證治宜寬氣  
化痰丸六三

龜背

由客風吹背傳入於髓故背突如龜或咳嗽久以致肺虛腎無  
所生腎主骨風寒乘虛而入於筋骨致精血不能流通故骨  
弓而駝治宜松蒞丹六二外以龜尿點脊背中中縫卽愈

論解顛顛填顛陷

小兒生下頭縫不合腎主骨而腦爲髓海腎有虧故不合也名

曰解頤治宜六味地黃丸十四頤門之起名曰頤填宜大連翹飲

四或瀉青湯五七頤陷如坑者由病久血氣虛弱不能上充

治用固真湯十又以狗骨灸為末雞子清調敷之

乾瘦似疳

見父母平常節兒飲食從不傷脾飲食不缺欠又非病後但兒

逐日消瘦其證必由有所思想而難言或二三歲四五歲皆

母又有所生乳哺懷中多有疼愛之聲前兒從傍窺伺見其

愛有所奪不能入懷吮乳惟朝思暮想久則傷脾治之非藥

所及此證前所未傳今不概見余先君在日余妹歸甯見長



甥乾瘦審無他證頃見妹哺次甥長甥倚膝覺神不在舍因  
問予妹瘦始於何日妹曰自得次甥後經今月餘矣先君命  
妹哺兒之時勿令瘦甥得見哺後陽抱入懷以空乳喂之且  
慰之曰我只疼你如此一月果不藥而肥追思先君妙何如  
也神何如也

### 天柱骨倒

天柱骨倒乃項軟也由真氣虛弱客邪入腑傳於筋骨項則軟  
垂下而無力治宜祛風散四四或吐久瀉久病久而軟者治  
宜六君子湯九加肉桂手軟者宜用薏苡仁當歸秦艽棗仁

防風羌活荆芥等分服之足軟者治宜六味地黃丸十四加牛膝五加皮鹿茸等分服之

予從弟鐸禹懸孫方十個月天柱骨倒弟曰弱極即要用參予曰客邪入內何可遠用弟意不果予作色拒之用祛風散作煎劑一服項稍直即命用六君子湯外加防風五劑愈

### 五硬

頭頸手足強直如冰乃肝受風邪治宜小續命湯五九

### 齒病口疳瘡

此病由胎中受熱而成口瘡或牙牀疳生走馬治宜導赤散三

并清胃湯四二如久病之後瘦弱之極難治之證

### 重腭重齦

口中上腭皮腫起如囊盛水名曰重腭牙牀腫起名曰重齦俱以大針刺破去血用蒲黃敷之

### 耳癰

耳內腫及耳外腫耳外出膿或間一日膿一出或間二日膿一出治宜用黃鱗以刀斬斷滴血入耳數次或用天保采薇湯

### 重舌木舌

重舌者舌下根復出如小舌也木舌者其舌腫硬填口也皆由

心脾熱極治用黃連竈心土木通連翹等分煎犀角磨水和藥服之用朴硝紫雪白鹽每五分用竹瀝調敷卽愈

予於丙午科同從弟鐸再從姪謨鄉試日下姪忽患重舌弟伴向外科用刀刺破流出如雞蛋清歸寓又腫如此兩回不愈予執舌乃心苗立方用黃連黃芩木通枳殼甘草二劑舌消一半喉痰忽壅予揣必是誤用黃芩之弊益心火刑肺肺已不安誤將肺瀉焉不痰壅於是去黃芩加五味二錢一劑並愈此因苗治臟照證立方見藥不可誤用之一驗也

鶴膝瘋



此候由腎水不足兩腿細小膝骨腫大如鶴膝之狀治宜屈膝  
散六六或用六味地黄丸十四加牛膝鹿茸又有瀉痢久而  
成此證者紅腫作痛成膿治用補中益氣湯二七如腫硬不  
痛而色白者治不愈也

### 痛瘋

四肢上或身上一處腫痛或移動他處色紅不圓塊參差腫起  
按之滾熱便是痛瘋治用羌活獨活五加皮威靈仙秦艽防  
風桂枝前胡如下身加牛膝各一錢煎服數劑自愈

邑庠方玉相幼子左手左足各曲貼肉痛屈不伸用前方煎

服五劑愈如大人須用酒煮每夜儘量飲每味一兩五錢煮酒約五六斤飲畢卽愈此予創方屢效不爽

### 冷水瘋

腳背上與指上及解溪鞋帶諸所塊痛不可言一痛幾死用青磚一塊火內燒紅以木桶盛之將老醋澆入磚上以大人手伴兒腳懸於磚上蒸之氣莽則將腳稍遠氣溫則就磚桶口以綿絮之類圍塞不令氣洩一蒸卽驗如神

### 迅雷所驚

其候抽掣形狀與前驚無異只手掌內橫直紋痕皆是深黃顏

色此因驚膽其色故黃拿甦用鼓對兒輕輕敲起漸漸加重重擊二三聲持去鼓以解疑卽服參竹湯七五以甯膽

穿山林宅諱祥者一子四歲臘月被爆竹驚死拿甦如父母喚聲畧重又驚死與飲食時先以食示之再做聲便不驚其父亦業幼科投以棗仁遠志等味不效至予告其顛末余曰此膽家受病作心家醫誤矣余授以參竹湯二劑愈

### 天庖瘡

此由風邪毒氣客於皮膚搏于血氣而生始生如湯盪作泡一破漿出成瘡治用生地升麻藍葉山梔大黃各一兩剉碎用

猪油八兩文武火煎色變濾去渣器盛之塗患處

盪應作湯去聲

### 痲瘡

其狀如粟粒色赤而癢夏月多生頭面或遍身用天保采薇湯

三等分煎服

### 黃水瘡

由濕熱與血氣相搏其瘡初生碎小後有膿汁浸淫成瘡用雄

黃雌黃川烏各一兩松香三錢爲末亂髮一團燒灰存性猪

油六兩熬化再入三味煎至髮消盡以綿濾去渣入二黃攪

勻盛器塗瘡上



惡核瘰癧

此患由風邪毒邪與血氣相搏鬱結成核如貫珠於耳項之間  
腫硬白色搖奪不動而有根者便是瘰癧或潰爛成惡毒如  
用藥多有不效莫妙於用燈火至易而至效予亦曾患此用  
燈燠兩次卽愈今故以燈火燠法垂於身之背面圖如瘰癧在  
左則燠左邊瘰癧在右則燠右邊前自頸上耳腳下起離六分  
地一點一點直下乳次過脇上至肺俞穴到頸上耳後止在  
瘰癧上周圍亦燠第二次照原路空處補之便愈若只有核而  
搖得動者便不是瘰癧初起紅腫便是癰疽不可作瘰癧治

偏墜

腎囊子或一個腫大一個小用香茹厚樸枳殼薑汁炒木通扁豆

生薑甘草車前葉煎服或用萬年青根約五寸去黑皮搗碎

白酒煎服不吃渣亦愈

莖腫痛并腎囊腫

莖即陽物如腫用黃連木通各一錢煎服即愈

腎囊腫如琉璃燈樣用塘內水上無根浮萍以篩盛之下用水

一盆置篩于盆上烈日晒乾為末每服二錢即消浮萍如廁

鍋焙萬萬不乾

灸霍亂

霍亂灸崑崙穴七壯起死神效

灸瘧母

瘧母灸肺俞穴各三壯背對臍穴三壯神效

灸脫肛

脫肛灸龜尾穴證暫用補中益氣湯十服此乃肺氣下陷

灸肚大青筋

肚大青筋堅如鐵石于臍之上下左右離五分地各灸二壯卽

消

灸犬傷

犬傷用青磚上青苔和牛糞搥爛敷之如被瘋犬傷於患處艾

灸三壯即愈

灸蛇傷

蛇傷于患處艾灸三壯

以上灸法俱用獨蒜截片遮患處盛艾于上灸之

疔瘡惡瘡癰百膏異方

水粉

黃蠟

各五錢

寒水石

一兩研細用水飛過

乳香

二錢去油

麻油

一兩

先入鍋

滾過入蠟化開再入粉石熬成人乳香攪勻成膏貼之即愈



貼骨疔口掛角各疔瘡發背腦瘡大人小兒同治丹

疔瘡發背腦癰鬢疽乳癰一切無名腫毒用飛龍奪命丹服之  
便有頭先不痛不癢者服之便痛便癢未成者內消已成者即

潰其毒化為黑水從小便中出此乃惡腫毒中之仙丹用蟬酥

乾者酒化二錢 膽礬 一錢 海羊蟲 二十個 雄黃 三錢 輕粉 五分 蜈蚣 一條

去首 麝香片腦 各五分 共為細末酒為丸如菉豆大每服三丸用

葱白三根長三寸自嚼爛吐在男左女右掌心以前丸裹於葱

內熱水酒三四鍾送下厚被蓋之取汗約頓飯之時再用熱酒

催助汗出其毒即消如汗不出其毒乃重再服三丸汗出即效

只是發背疔瘡方可取汗此方乃予於  
都門許宅香火院住  
持小西天喇嘛僧處傳來不論大小老幼如有前患用之無有  
不效

幼科鐵鏡卷之五終

幼科鐵鏡卷之六

貴池卓溪叟夏鼎禹鑄氏手著

受業弟邑庠鐸禹懸

男邑庠之日孟然全參

郡庠之雲飛霖

藥性小引

醫家治病如經生制藝然病有表裏重輕猶題有大小搭截病有來路去路用藥有清源塞流之法猶題有上文下文作文有承上含下之規藥味猶貴詮題面之字眼藥性猶字眼義意之淺深體認不明便成差謬不觀之卜子夏乎於素以爲絢詩只因一句滑讀過便不解爲字之義則醫家下學於百藥之性可

昧昧焉而不一爲之究耶余前按證列單因病用藥固矣然茫  
不知性倘證變裁方何所措手爰約畧幼科常用百味之性列  
於篇左以便詳究以供採擇焉

藥性賦幼科摘要

寒性 犀角解乎心熱羚羊清乎肺肝澤瀉利水通淋而補陰  
不足薏苡能理腳氣而風濕堪除車前子明目止瀉能清小便  
瓜蒌子潤肺止嗽下氣寬中黃柏瀉膀胱而補腎薄荷消諸腫  
以清風寬中下氣枳殼緩而枳實速療肌解表柴胡次而乾葛  
先柴胡瀉肝止兩脇之痛枳實削積除久滯之痰百部治肺熱



於咳嗽可止梔子涼心腎而鼻衄最宜升麻力消風熱發散瘡  
麻足陰引氣升陽導藥遊經有四麥冬清心解渴專除肺熱清  
肺隱伏之火生肺不足之金金箔乃鎮心而安魂魄茵陳除濕  
熱而治胎黃石膏墜頭痛兼清脾胃天冬定肺喘又潤心肝大  
黃能通閉結朴硝降火通關前胡除內外之實痰滑石利六腑  
之澁結熟地黃滋腎水補益真陰生地黃涼心火肺脾解熱赤  
芍藥行血而療腹痛煩熱亦解白芍藥補虛兼瀉肝火新血能  
生香附子理氣有消浮退腫之功知母滋陰乃瀉腎除蒸之用  
貝母清熱痰而利心肺寒痰愈滯桔梗通肺竅而傳諸藥肺部

引經黃芩瀉大腸之火肺寒勿用常山攻痰結之味勦瘧尤強  
葶藶子止肺喘以通水氣蓮藕節消瘀血而止衄紅大黃朴硝  
乃脾虛送死之鳩毒黃連貝母乃寒痰伐命之斧斤

夏禹鑄曰大黃猶之一員猛將朴硝卻是偏裨如賊勢猖獗  
負踞要衝用之舉旗折馘一出成功若民遭困苦之餘平定  
安集尙恐不及亦輕爲廟遺不惟無地樹功而且賊梳兵篋  
輕用之害慘不可言果肺火焰天大腸毒結一用則瞬息通  
關至於臟腑俱虛或氣虛腫脹誤用則掃盡元氣不刃而殺  
人矣嗟嗟夜臺黑暗地獄之設舍殺人者其誰此種堅牢疇

能解脫一能筋斗翻來斬新日月縱有前番罪孽是卽向世  
尊懺悔便作光明會上一位大菩薩 亦輕爲廟遺句疑

熱性 生薑發散除平胃嘔胃熱切不可用五味止嗽且滋腎  
水初嗽不可遽加川芎能祛風濕清頭補血紫蘇力能表散亦  
可助脾麻黃散寒邪以發表根止盜汗而固虛白朮消濕痰而  
溫胃利水道以強脾丁香快脾胃以止吐逆附子療虛寒大壯  
元陽當歸補虛以養血獨活祛風以治瘋厚樸溫胃且消嘔脹  
除痰亦驗肉桂而療冷瀉止汗如神橘紅皮開胃去痰導壅滯  
之逆氣山茱肉治頭昏暈上下部之遺精 末句上字疑止

夏禹鑄曰附子之性有富貴的力量用之貴小心謹慎譬之富貴家凶年發賑在細民之既飢且寒者受之則雙眉喜溢如枯木逢春在廉介之士雖橫窺無壁壯氣不衰誤爲過問必髮直衝冠以是知脾氣兩虛元陽亾失虛極生寒體如冰雪口中寒氣逼人一用如石投水不特莫之逆也且同流濕就燥如只虛而不寒卽寒不到陰極地位形勢猶能自立一用如水投石不特莫之受也而且水火參商是知宜用不怕朝夕不宜卻怕分釐語云恩不在大貴期當厄怨不在大只怕傷心可爲輕用附子者作一箴規



溫性 木香理乎滯氣半夏主於風痰蒼朮燥脾去濕山藥脾

溼能醫藿香葉止吐溫胃能消喉響之寒痰款冬花潤肺去痰  
又定久嗽之壅喘草果仁溫脾胃以止瘧威靈仙宣風氣以除  
疼茴香卻膀胱疝氣之痛藜朮去肢節腫痛之風檳榔墜痰逐  
水治痢疾之後重如神訶子生津潤肺療滑瀉之沉疴似聖防  
風祛風杜仲益腎橘核止腰疼疝氣之急痛麻仁潤肺及六腑  
之燥堅黃芪實腠理益元氣外固表虛之汗肉豆蔻溫中止霍  
亂更助脾臟之虛生姜皮能消浮腫釣鈎藤專定驚風

夏禹鑄曰黃芪之性溫肉分實腠理益元氣外固表虛之盜

汗內托陰證之瘡瘍乃脾家氣分之第一種固虛藥也故仲  
景有曰黃芪甘草以益元氣之內人參肉桂調和榮衛之中  
人動曰提氣只知道一個氣字那知道人身上氣有兩種主  
乎脾者氣之元也主乎肺者氣之發也脾之元氣猶每歲之  
爲生爲長爲收爲藏內運之氣是也肺發之氣猶山嶽之晴  
嵐郵落之烟霧溪壑之陰雲碧海之樓市外發之氣也不能  
分別兩種各有所司猥曰提氣嗟嗟黃芪何曾走着脾家又  
何曾理着肺氣把扶正氣的一味聖藥看壞了致令脾氣弱  
證卒不敢用不亦深可悼哉予推其故多因肺部有邪氣喘

氣促那醫家不去清肺之邪而遽爲扶脾之氣適湊其會氣  
愈喘愈促便誣賴到黃芪身上不然黃芪與肺何涉而亦亂  
道提氣耶若以予言爲謬試到明醫處把黃芪溫肉分實腠  
理益元氣固盜汗這幾個字幾種性細問一番庶可脫離無  
間獄步入明鏡臺矣

平性 青皮利脾胃快膈削積天麻定驚癇燥溼祛風甘草調  
燮陰陽解藥百毒生用乃瀉心經之火人參甯心潤肺助胃開  
脾生津扶氣肺熱反來傷肺之憂南星去驚風痰吐之苦棗仁  
有補心去怔之功大腹皮消浮下氣亦能和胃遠志肉遺精能

止而甯心木通猪苓並爲利水之神蓮肉醒脾更有清心之妙  
白茯苓補虛勞心脾俱到白茯神甯心臟驚悸能安麥蘖有人  
脾化食之力脾虛莫用小麥有止汗養心之功浮者爲佳神麴  
消食恐傷脾氣百合止嗽兼歛肺虛連翹瀉六經之火排卻瘡  
膿大棗有健脾之力中滿勿嘗烏梅治便血瘡痢兼用竹瀝治  
痰壅寒滯宜防

夏禹鑄曰人參是凡間一種仙丹不肯救度惡人祇肯救度  
善類若脾虛作瀉胃虛發吐心虛驚悸肺虛作嗽津亾作渴  
氣虛失血病久成慢諸類用之如入芝蘭之室蓋善與善相



親也肺熱氣旺風邪熱邪燥邪火邪諸類用之如入鮑魚之肆蓋邪正不肯並立也凡今之人因前庸手誤用傷人相沿視爲鳩毒不深可恨哉臟有淫邪不可遽用邪去正衰不可不用遽用者傷人不用者亦殺人也後之君子一能聞經大悟作上乘禪師發囊普濟虛寒不須淨土修因卽井橘枝頭杏林葉底便結個花宮裏天中天之大波羅蜜也



幼科鐵鏡湯方

〔一〕天保采薇湯

羌活、前胡、半夏、陳皮、柴胡、白芍、白茯苓、川芎

枳殼、厚樸、桔梗、蒼朮、升麻、葛根、藿香、獨活

甘草

〔二〕犀角解毒湯

治胎熱丹毒

犀角、赤芍、生地黃、白芷、甘草、連翹、荆芥、防風

牡丹皮、木通

〔三〕導赤散

治夜啼

木通 生地 甘草 竹葉 黃芩

四大連翹飲 治胎熱等證

連翹 赤芍 歸尾 木通 甘草 防風 荆芥

五理中湯 治胎寒等證

乾薑 白朮 甘草 人參 若加附子名附子理中湯

六鈎藤膏 治內吊肚痛

乳香 沒藥 木香 僵蠶 共為丸鈎藤湯下

七地黃茵陳湯 治胎黃

生地 歸尾 猪苓 天花粉 赤芍 赤茯苓 茵陳 澤



瀉 甘草

〔八〕芍藥湯 治夜啼泄瀉

白芍 澤瀉 甘草 大茴 薄荷 木香 茱萸 生薑

〔九〕六君子湯 治脾胃虛寒等證

陳皮 半夏 人參 白朮 甘草 白茯苓 生薑 大棗引

〔十〕固真湯 治慢驚四肢冷不省人事

附子 甘草 人參 山藥 黃芪 肉桂 白朮 白茯苓

薑棗引

〔十一〕保元湯 治汗多變慢驚

黃芪

人參

甘草

生薑

三片

大棗

一枚

水煎服

十二薑半散

治吐不止將成慢驚

半夏

生薑

肉桂

十三調脾湯

治脾疳

陳皮

白朮

丁香

人參

訶子

青皮

甘草

十四六味地黃丸

治腎疳

牡丹皮

熟地黃

白茯苓

山萸肉

酒蒸去核

白澤瀉

淮山藥

右爲細末煉蜜丸如桐子大空心滾水送下

十五蘆薈丸

治丁奚哺露

蘆薈 人參 白朮 白茯苓 山藥 木香 陳皮 青皮

麥芽 神麴 當歸 各三錢 檳榔 兩個 麝香 少許

右為細末猪膽打麩糊為丸如麻子大清水湯送下

〔十六〕小異功散 治先瀉後吐脾胃虛冷

人參 白朮 橘皮 白茯苓 薑棗為引煎服

〔十七〕黃連芍藥湯 治先吐後瀉

黃連 芍藥 猪苓 澤瀉 白茯苓 白朮 甘草

〔十八〕五苓散 治吐瀉

猪苓 白朮 白茯苓 澤瀉 肉桂

十九消導二陳湯

導痰消食健脾

陳皮 半夏 白茯苓 白朮 蒼朮 神麴 香附 砂仁

甘草

三十六和湯

治暑瀉

陳皮 半夏 白茯苓 甘草 黃連 厚樸 藿香 香茹

加扁豆 木瓜

廿二胃苓湯

治長夏暑瀉

澤瀉 陳皮 白茯苓 猪苓 厚樸 白朮 甘草 蒼朮

廿二助胃膏

治胃氣虛寒嘔吐



人參 白朮 白茯苓 甘草 山藥 木香 丁香 藿香

砂仁

〔廿三〕訶附丸 治食泄

訶子肉 竈心土 黑附子 爲末米糊丸如粟米大米湯下

〔廿四〕十六味兒丸 治脾胃虛弱

人參 白朮 白茯苓 山藥 薏苡 芡實 蓮肉 甘草

陳皮 山查 麥芽 砂仁 黃連 澤瀉 芍藥 連翹

右爲末蜜丸如彈子大米湯下

〔廿五〕承氣湯 治裏急後重腹痛痢疾

朴硝 大黃 枳實 厚樸

廿六木香檳榔丸 治食積

黑丑 檳榔 木香 神麴 大黃

右為末生薑汁糊丸如粟米大米湯下

廿七補中益氣湯

黃芪 人參 甘草 陳皮 白朮 升麻 柴胡 當歸

廿八四順清涼飲 治中焦熱

白芍 當歸 生地 甘草 柴胡

廿九人參敗毒散 治積毒嘔惡

柴胡 前胡 川芎 羌活 獨活 白茯苓 枳殼 桔梗

甘草 人參 生薑引

三十四君子湯 治脾胃不調證

人參 白朮 白茯苓 甘草 薑棗引

三一薑茶飲 治赤白痢

陳茶 生薑 黃蠟 鹽 車前葉

三二四獸飲 治虛癯

白朮 人參 白茯苓 草果 半夏 甘草 陳皮 烏梅

薑棗引

三三 人參養胃湯 治瘧寒多熱少

陳皮 半夏 茯苓 人參 蒼朮 厚樸 草果 藿香

薑引

三四 清瘧飲

柴胡 枳殼 青皮 半夏 白朮 黃芩 厚樸 猪苓

白茯苓 澤瀉 陳皮 甘草 貝母 知母 前胡

三五 隨用截方 加恆山草果檳榔薑引  
係加在前單煎服

三六 參蘇飲

人參 蘇梗 桔梗 前胡 半夏 乾葛 陳皮 枳殼



杏仁 木香 甘草 茯苓 薑引

三七五子五皮飲

治腫脹

蘇子 山查子 蘿菔子 葶藶子 香附子 桑皮 橘皮

大腹皮 茯苓皮 生薑皮

三八瀉黃散

治濕熱腫脹

赤茯苓 黃連 黃柏 黃芩 山梔 澤瀉 茵陳

三九瀉白散

治肺熱

甘草 桔梗 陳皮 桑皮 地骨皮

四十四物湯

護益榮衛

川芎 當歸 熟地 白芍

四一 麥門冬飲 治吐血久不止

麥冬 黃芪 當歸 人參 生地 五味子

四二 清胃湯 治糞後見血

山梔子 生地 牡丹皮 黃連 當歸

四三 茵陳湯 治黃疸

茵陳 梔子 黃柏

四四 祛風散 治天柱骨倒

防風 甘草 羌活 細辛 黃芩 白芷 薄荷 當歸

川芎

四五滋陰降火湯

治陰虛痰結

當歸 地黃 白芍 黃連 白茯苓 知母 天花粉 蓮

子 黑元參 甘草 麥冬 燈心引

四六五淋散

治血淋

赤茯苓 赤芍 山梔仁 條黃芩 當歸 甘草  
燈心一團

四七清脾飲

治熱瘧或熱多寒少

青皮 半夏 黃芩 甘草 白朮 白茯苓 柴胡 陳皮

草果 厚樸 薑棗引

四八 人參安神湯 治心血不足 驚悸不眠

麥冬 人參 當歸 黃連 棗仁 生地 茯神

四九 安神湯 治心血不足驚悸

人參 半夏 棗仁 茯神 當歸 橘紅 赤芍 五味子

甘草 薑引

五十一 甯心丸

麥冬 五錢 去心 寒水石 一兩 白茯苓 甘草 牙硝 山藥 各五錢

硃砂 一兩 龍腦 一字

右為末煉蜜為丸如芡實大每服半丸砂糖水磨下如慢證



用人參白朮煎濃汁化下

五二肝疝丸

五靈脂 夜明砂 龍膽草 天麻 乾蟾頭 全蝎 一個

蟬蛇 川芎 蘆薈 黃連 青黛 防風

右爲末猪膽汁浸爲丸麻子大每服十丸薄荷湯下

五二化醫丸 治肺疝

蕪荑 青黛 蘆薈 川芎 白芷 胡連 川連

蝦蟇灰各等分爲末猪膽汁浸糊爲丸麻子大每服二十枚

臨卧杏仁湯下

五三 蝼子丸

治疳脹

蘿白子 一兩  
青皮 陳皮 檳榔 赤茯苓 黑牽牛 菝葜

五靈脂 各五錢  
木香 減半

右為末糊為丸 菝葜豆大 每服十五丸 桑皮紫蘇煎湯或蘿白

湯下

五四 五味二陳湯

治夾暑傷寒吐瀉

陳皮 半夏 白茯苓 甘草 厚樸 香茹 黃連 山查

麥芽 神麴 木通 澤瀉

五五 香茹飲

治暑熱

香茹 厚樸 扁豆 黃連

五六清心蓮子飲

治瀉血

麥冬 地骨皮 黃芩 甘草 白茯苓 黃芪 石蓮肉

柴胡 車前 人參

五七瀉青湯

治頤填

羌活 川芎 梔仁 龍膽草 當歸 防風 各等分 大黃 減半

竹葉引

五八清金飲

治傷風嗽吐

前胡 杏仁 桔梗 桑皮 半夏 甘草 旋覆花 薄荷

陳皮 水煎服

五九小續命湯 治剛柔痙病

麻黃 人參 黃芩 川芎 芍藥 甘草 杏仁 防風

防己 肉桂 附子

六士芎蘇飲

川芎 蘇葉 陳皮 半夏 柴胡 桔梗 枳殼 乾葛

白茯苓 甘草

六一瀉肝湯

車前 木通 生地 歸尾 山梔 黃芩 龍膽草 甘草



各五分

六二 松薤丹

治龜背

松花

枳殼

防風

獨活

各一兩

麻黃

前胡

大黃

桂心

各五錢

爲末蜜丸黍米大每服二十九丸粥飲下

六三 寬氣化痰丸

治龜胸

大黃 三分

杏仁

百合

木通

桑皮

甜葶藶

天門冬

石膏 各五錢

爲末煉蜜丸黍米大食後臨卧白熱水化下

六四 柴胡梔子飲

柴胡

山梔

白茯苓

川芎

白芍

當歸

丹皮

牛旁

甘草等分水煎子母並服

六五固腸飲

治久痢不止

木香 黃連 當歸 白芍 人參 白朮 白茯苓 甘草

訶子肉 水煎

六六屈膝散

治鶴膝

防風 薏苡仁 牛膝 苦參 女便浸晒 何首烏 男便浸晒 僵蠶

天花粉

荆芥穗

各五錢

肥皂核肉

一兩

鹿茸

五錢

共為粗末每用三錢同冷飯團四兩特猪油六錢黏米菜豆

各一撮水四碗煎至二碗分作二次溫服

六七猪乳膏 治胎風胎驚

牛黃

硃砂

許各少

取猪乳調抹兒口中

六八清暑益氣湯

治傷暑煩熱

黃芪

升麻

人參

白朮

陳皮

神麴

澤瀉

黃柏

當歸

青皮

乾葛

五味

甘草

水煎服

六九八珍湯

人參

白朮

茯苓

甘草

川芎

當歸

熟地

白芍

薑棗引

七十藿香正氣散

治傷脾胃外感寒邪

藿香 紫蘇 大腹皮 陳皮 桔梗 甘草 茯苓 半夏

神麴 厚樸 白芷 薑棗引

七二疏風順氣湯 治風寒發喘

紫蘇 甘葛 桑皮 前胡 麻黃 杏仁 甘草 水煎服

七二清肺湯

白朮 茯苓 陳皮 薄荷 南星 桑皮 細辛 甘草

桔梗

七三備急方 治夜啼內疳

煎葱湯淋洗其腹又用艾絨烘熱包熨臍腹



七四蓮花飲

甘草 知母 蓮花鬚 川蓮仁 瓜蒌仁 五味子 人參

乾葛 白茯苓 生地 竹葉

七五參竹湯

麥冬 人參 竹葉 甘草 半夏 小麥 粳米 陳皮

生薑

幼科鐵鏡卷之六終

幼科鐵鏡

卷之六

湯方

前明

1681

板存

濟南府後宰門街西  
首路南漢文齋刻字  
店