



服部文庫
イ 17
2099
15

170
170



117 特
2099
15

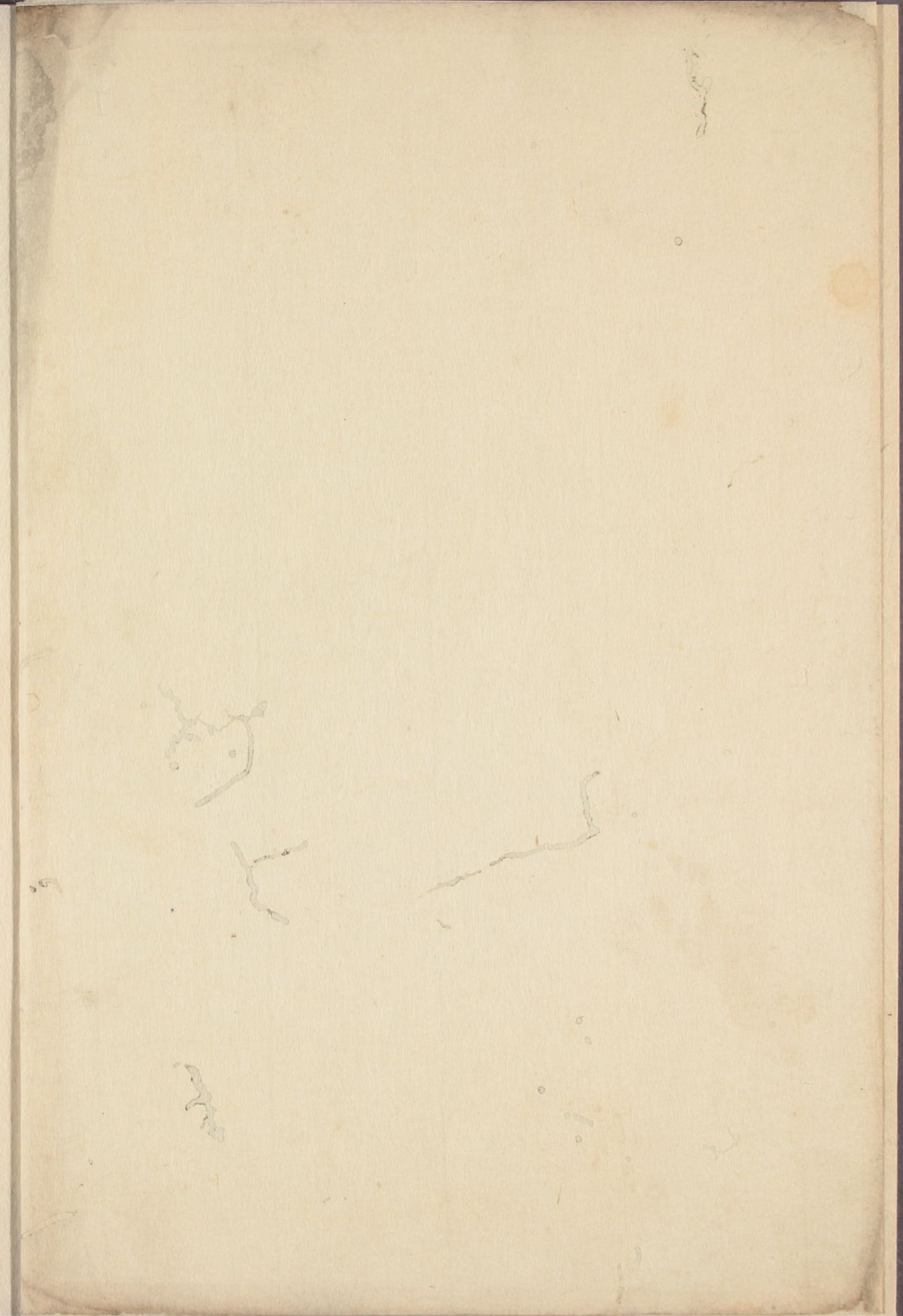
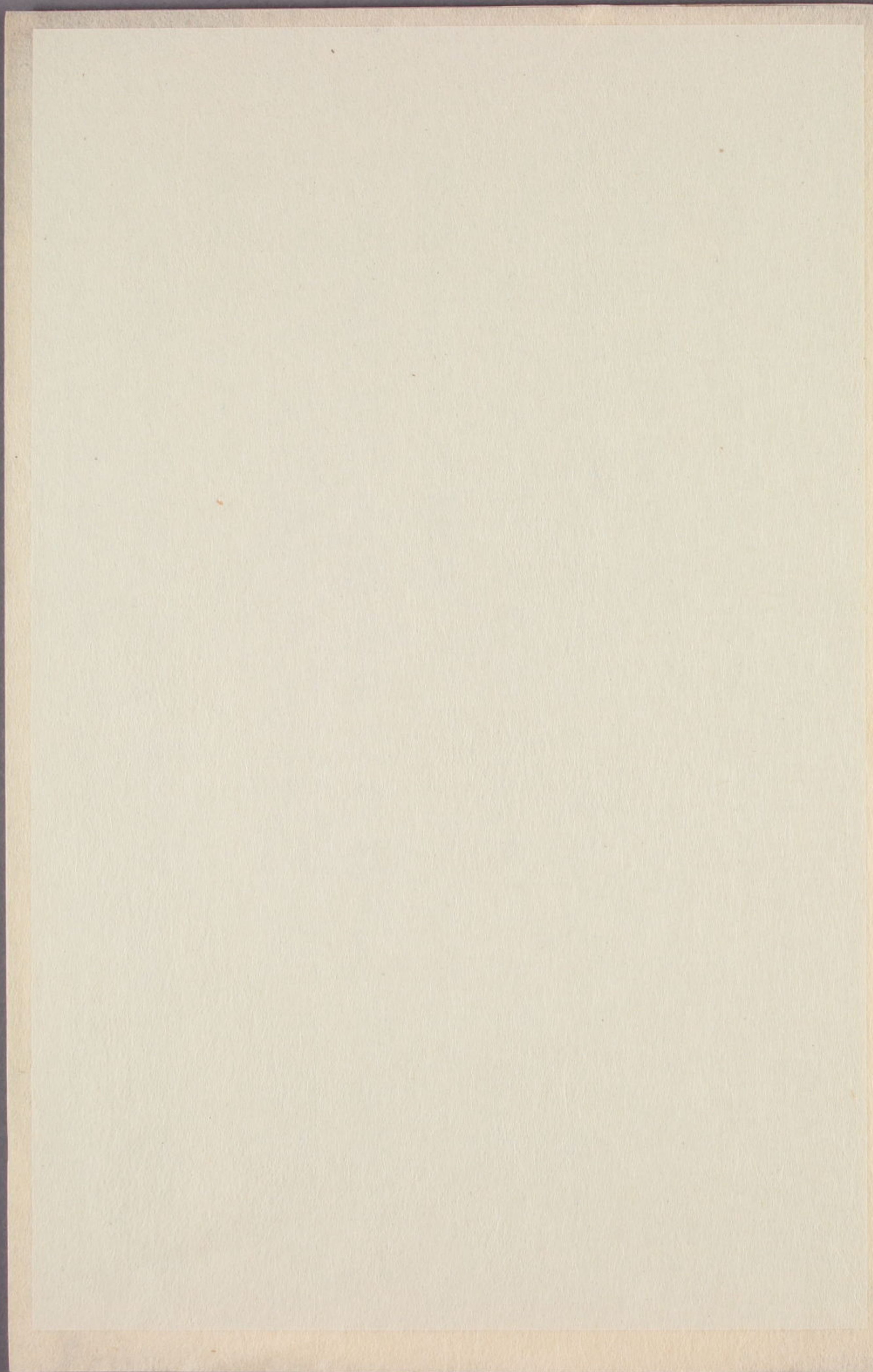
七言絕句

二百十四首

三十三
牝

留玉

下



江上送客賦得梅花落

歸舟解纜大江東，隔岸梅花落日空。暮笛數聲吹不

盡，離愁千里入春風。

春苔肥後候見示

奉

忽聞流水調偏長，咫尺趨陪琴瑟傍。一遇幸能同此

好，濫竽今日向齊王。

征婦詞

空閨愁思夜難裁，塞上秋光孤月來。不信沙場漢軍，
沒征人無恙夢中回。

夢登富嶽有詩覺後記之

藥



雙雙仙掌奈難登，攀去高含六月冰。欲向峰頭拾玉
葉，粉雲無盡滿峻嶒。

花下別得霞字

啼鶯滿樹送晴霞，別酒相携醉歲華。借問將歸千里，
客春風何似故園花。

少陵醉歸圖

誰家春酒解愁顏，潦倒猶能信馬還。醉裡何傷拂衣，
晚滄洲近在曲江間。

遊金地院席上奉和滄溟尊者見示之作
毫光咫尺倚香臺，妙偈何思向我裁。看取布金清淨，

地白雲明月入西來

六月晦日遊少林院雷雨驟起晚凉可久得

字字

滿院清凉九夏空西天明日望流火奔雷將雨驅炎熱先見秋光繞趺坐

七夕晤賞館值雨得聽字

雨聲蕭颯繞園庭坐客乘凉醉裡聽此夜千門空乞巧浮雲何處望雙星

早凉限陽韻

雨後前山爽氣長園林薄暮樹蒼々偏憐暑色看消

盡綴出秋叢白露光

須磨夜泊

孤舟夢斷海門關明月秋懸烟水間憶昔桓卽吹玉笛幾人垂淚問刀環

暮秋赤羽送別得期字

風霜前路一凄其幾處秋光不可悲赤羽橋邊數株柳明年春色與誰期

初

冬初圓巖海心二師歸北越賦此為別

十陰 故山重里朔雲陰錫影雙懸不住心但道苦辛同此意從他前路雪霜深

溪

雪後過僧院得初字

虎溪路斷雪晴初轉覺人蹤此地踈愛見祇園珠樹
色玲瓏終日照空居

贈

宗僊君有詩見贈余久不報戲作此謝

自笑貧家酒債多蕭條終奈此生何且緣才似囊錢
乏歲暮難酬白雪歌

條

春夜望月

百花深處月團圓香霧朦朧隔廣寒應有美人眠不
得春愁獨倚翠帷看

采女怨

使窮

大液波光落日中那知紅粉忽成空鸞輿駐處春如
夢更使君王恨不窮

画松

一畝風霜百尺寒高標駐色入毫端忽疑滿壁驚濤
起堪作華陽洞裡看

倚

五日鸞嘯閣雨集奉答松山世子席上見贈

梅霖蒲酒傍蘭臺且見翩翩公子來此日旌風堪作
賦趨陪慚乏楚人才

送安達道士六首并序

今茲秋八月三山檢校聖護法王將天下黃冠之

絳節

徒歷吊役真人，遺蹤有事扣紀二州，諸名山實為道家殷典，我安達道士亦從焉，縹緲行色紫氣西度，白雲生歧，余裁六絕，度以雲韶之音，歌之作別曲，未終忽騰大虛，舉辭去。

鶴駕朝天，絳節開更，辭閭闔且徘徊，一時羽客如雲集，應待安期東海來。

紫府真人上葛城，懸崖路斷繞崢嶸，山祇奉引行無駐，一夜長橋驅石成。

五岳真形掛杖頭，巉巖攀盡太峰秋，此中三百八十洞，借問神仙何處留。

太峰有三百八十洞，洞神仙窟為第一。

事

連空翠壁路難分，鬼谷陰陰鬼作羣，為是法王勞祀事，相從護送萬山雲。

天南地盡出三山，此處諸仙採藥還，為問秦皇千古事，應逢徐福彩雲間。

憶昔鸞輿巡幸年，瑤妃祠上對風烟，登山望海明光浦，探得驪珠屬謫仙。

元正帝幸紀之和歌浦更名明光，詔曰登山望海此際最佳云云。

江南曲

蕩子春來不憶家，三春春思滿天涯，江南已見楊花落，江北還開桃李花。

西莊小集醉後題壁得鐘字

寧辭^{セシヤ}酣飲^{シテ}盡^ス十鍾^ヲ把臂^ヲ林亭^ヲ到暮鐘^ニ一任^ス人稱^{ハシ}替阮

侶百年^ト天地醉^テ從容

同前和藤子宥韻
從^レ將^テ簪^ヲ紘^ヲ混塵^ニ喧^ニ醉裡^ニ行藏^ヲ君莫^ク論^{ハシ}但道^フ天真^ヲ因^テ酒^ニ
得^レ悠然^ト暫^ク此^ニ涉^ル山園^ヲ

同前和街稷卿韻

四壁蕭條^ト對^シ翠微^ヲ醉來^ニ何用^シ羨^ム輕肥^ヲ幽居^ニ放飲^シ吾曹
足不^レ向^テ人間^ニ問^フ是非^ヲ

紅葉怨

簾
御苑^ニ風霜^ヲ定^テ奈何^ト捲^ク簾^ヲ搖落^シ不勝^ク多^ク欲^ス將^テ秋思^ヲ題^ク紅

葉或^ニ恐^ル輕寒^ヲ透^ル綺羅^ニ

秋夜長

空閨^ニ耿耿^ト思難^ク禁^ム轉覺^ク天涯^ニ霜露^ヲ深^ク征婦^ノ五更^ニ眠不^レ
得^レ秋風^ヲ偏^ニ自^ラ促^ス寒砧^ヲ

至日送別得覃韻

渭城歌罷^{シテ}送^ル征驂^ヲ雨雪^ヲ天晴^ト別酒^ヲ酣^シ日影^ヲ還^シ添^フ長路^ヲ
恨白雲^ヲ千里^ヲ望^ム江南^ヲ

冬日逍遙樓集席上同賦瓶梅卒爲主人

翁七十壽詞得刪韻

握手^{シテ}逍遙^ト杯酒^ヲ間^ニ醉疑^フ姑射^ニ此相攀^{ハシ}一枝^ヲ瓶裡^ニ凌^ス冰

致

雪綽約長閑仙子顏

題神植卿太翁畫淵明把菊圖為贈翁今

茲七十到仕云

晉時秋色滿籬花素練收來駐歲華正好風塵折腰
罷南山長自屬陶家

歲杪鸞嘯閣宴集是日逢立春得侵韻

置

共攀高閣酒杯深咫尺還聞鸞鳳音直彩毫花滿
坐春風忽已入窮陰

人日悟賞館宴集得時字

卮

風光纔及綵花時坐客同傾金屈卮不是侯家開盛

舊

宴或應人日負佳期

春經菅廟

空山岑寂舊祠壇數樹梅花香自寒猶駐謫居詞賦
色春風長入楚臣看

送藤必大遊駿州

征鞍侵曉度函關旅服春成遊子顏大麓不迷風雨
色遙知客跡傍名山

平巖翁宅春集次主人席上韻

滿苑鶯花舊不貧香醪閑賞雨中春相携酪酊堪開
口一笑何曾負主人

斯

灌佛日贈曇龍師

蓮華淨社毗尼園且見玲瓏玉樹繁七步唯能成妙
偈莫辭斯道獨稱尊

夏日山房新晴

長夏空山靜鷓鴣冠雨餘巖溜響偏寒千峰積翠流雲
散偶坐開窗取次看

伏日豹隱公子四十初度時移深川邸有此

贈

新闋水樹入初筵河朔風流公子賢此日奉觴門下
士追隨齊作酒中仙

楚宮詞

舞 簾

蘭臺歌舞日翩翩羅綺如花春可憐莫是朝雲夢君
夢君王晝掩玉筵眠

夏日委蛇居集分韻侵字

樽前下榻倚庭隈且避炎塵白日深不但委蛇君自
好朝回會客共論心

而

歲杪松蓮社集滕子宥病不至有詩卻寄

廬山歲暮此相過舊社交遊青眼多佳句更傳玄默
趣不知誰問病維摩

春懷舊遊

短髮春風獨自憐，鶯花空媚酒杯前。不知行樂今誰好，愁殺交遊異昔年。

墨牡丹

牡丹花發帶爐香，幾歲春風不下堂。報道平陽歌妓寵，非關紅粉漢宮粧。

瑞

靈瑞上人講法，余得與聞，有此贈。

迷徒何處向空門，一盞燈光道自存。說著真言言不盡，此言誰識是真言。

春日旅情得衣字

春風千里傍征衣，望斷江湖雁自歸。見說他鄉楊柳

令
色更令遊子思依依

西莊春集京極君携酒分韻青字

晴烟一路到郊坰，地僻春光花滿庭。幸有風流能載酒，傳杯同倚草玄亭。

志賀舊都擬忠度作

千年帝跡絕鳴鸞，湖上春風碧水寒。芳樹不知陵谷變，花開猶入昔時看。

玉函山道中望伊豆海擬鎌倉右府實朝之作

玉函山上白雲愁，海氣蒼茫傍馬頭。地盡東南十萬里，唯看孤鷓鼓波浮。

島

擬平忠度詠旅館花

關河行盡馬蹄塵，投宿偏憐一夜春。不問旅亭誰是主，滿園花似眼中人。

擬僧遍照觀五節妓

霓裳縹緲下清都，紫殿笙歌五節殊。舞罷欲留仙媛住，彩雲風亂鎖天衢。

夏日大村侯白金別業山經國携饌具為邀賦

謝分韻元字

行厨謝爾此開樽，一醉相携金谷園。遊眺坐疑棲隱地，千章夏木綠陰繁。

姿

題扇面墨梅遙贈浪華管內卿太翁七十壽辰

堪比神仙塵外姿，清高何物汚冰肌。一枝長保江南色，報道春風無盡時。

安清甫西歸便道過京師走筆為贈兼懷烏石

山人山人寓京師七條圪橋

賦才纔試兩都間，傾蓋相看解客顏。圪上老人應待爾，不知何日受書還。

荏苒篇為惟孝悼亡二首

明珠翠羽已為空，荏苒浮生一瞬中。縱擬漆園能鼓缶，那堪丘壠起悲風。

裏露園菊宴余病不能應招奉贈樂山公子

子

寒香入座泛流霞錦綺成叢公子家秋後自憐蒲柳
色無緣對此傲霜花

幄裡無緣見舊容
風光荏苒入玄冬
画樓永夜空霜
月夢斷巫山十二峰

冬嶺秀孤松

層 天邊朔氣滿層巒
獨立亭亭倚歲寒
無恙棟梁千丈
勢不關蕭索九冬看

歲杪草堂小集稷卿玄齡携酒得九佳

一爐柴火倚寒齋
雨雪霏々赤水涯
但醉休論歲云
暮謝君携得酒如淮

鳥散餘花落

參差桃李已成蹊
正好風前求友啼
似恨殘春看欲

盡歸飛別擇一枝栖

春曉怨

春宮夢斷漏聲遙
御苑蒼々暗柳條
不解美人多少
恨啼鶯曉隔玉簾嬌

陌 折楊柳四時詞

掛 陌上晴光楊柳新
垂絲含色掛陽春
輕風嫋々粧樓

外少婦寧無憶遠人春

千條拂地翠齊舒
盛夏陰々日色踈
河上午天風自
度轉令行客易躊躇夏

殘 露冷垂楊葉半空
摧殊獨映夕陽紅
社燕將歸難作

讚

別雙々枝上倚秋風秋
枯楊蕭索大江干別路征驂欲繫難坐怪春風催落
絮天邊朔雪晚漫漫冬

子規啼送村太初歸讚州

子規啼處別愁新爾去歸家南海濱名自鸞輿悲幸在
讚此聲腸斷幾行人

題海鶴圖奉贈悟賞侯北堂壽辰

一片滄洲画裡懸庾家雙鶴此聯翩飛來不為乘軒
寵欲飲瑤池永歲年上

秦王卷衣曲

天門日出散晴暉彩鳳雙々勢欲飛應有美人承寵
賜至尊親命繡羅衣

山寺立秋

白日空山靜午雲禪關半掩路纔分梵音斷處秋風
起忽入庭前柏樹聞

和君柔京公悼幼女之作上

夜坐燈前更向誰鍾情轉自入新詩無端驚破維蛇
夢曉月淒風彼一時

觀屈翁蹈水圖翁時將歸海西有此贈

毫端画出水仙才破浪乘風氣壯哉不憚海程千萬

里飄々直向故園回

板橋驛戲贈太冲

薄酒頃來欲醉難
蕭條偏覺驛樓寒
笑君別對胡姬
飲強作長安市上看

蟋蟀吟

秋寒落木夜紛紛
坐覺空庭霜露分
蟋蟀聲々苦將
斷愁人牀下不堪聞

邂逅天龍翠巖尊者有詩和答

天龍今見降人間
忽捧摩尼光照顏
才拙此生徒落魄
羞將縫掖老東關

參政邑美侯四十壽詞祠部金井侯德通賦

此奉贈

笙
五雲深處會羣仙
縹緲坐歌北極邊
此樂人間聞不
惑餘音遙自碧霄傳

雪夜閨情

空閨燈影照窗青
雨雪紛紛掩画屏
遙識鐵衣寒苦
切征人今夜奈邊庭

洞房花

桃源遮莫杏難尋
一路春風芳樹陰
画閣朱欄人不
見隔花歌笑夕陽深

柴門柳

柳色陰々三徑，春風終日斷紅塵。幽居種得誰爲
主，莫是歸來解殺人。

題養老瀑布圖贈濃州申東作太翁八十壽

辰

懸流無盡下層穹，養老千年名不空。爲是汲來常奉
飲，庭闈長駐醉顏紅。

耆山師惠菊花枕賦謝

楚客滄餘不委塵，收來投此懶眠人。春宵_宵榻_榻閑窗，
夢飛到南陽溪水濱。

春望詞

前汀草色不勝春，一片歸鴻綠水濱。無那_那故園音信，
斷天涯愁殺倚樓人。

田公岳充監巡之役之北陸道賦別二首

春風祇役向天涯，越徼關河客路遐。好借扶桑初日，
色窮荒無處不_不看花。

競

都門行色競青春，北陸遙通窮海濱。諸道一時知幾，
使山川有助更何人。

旅亭春望

汀草江南江北未歸人。汀花幾處春極目，驛樓心自

渺風光空逐馬蹄塵

岸花飛送客

大江春盡渺晴烟解纜空波落日懸無限別愁看不見風花如雪撲行船

步虛詞

扶桑弱水路無窮海氣冥冥日月通唯有真人天際度飄然到處御長風

首夏奉送市橋侯歸湖南封邑席上賦贈

清和風色送驂騑客路西連淡海州到日上頭居自好應無讓倚岳陽樓

早夏聞鶯

陰陰新樹暗丘隅隔葉流鶯響自孤為是詩腸堪鼓吹幽亭不覺歲華徂

和野伯修秋日褰裳亭陪宴諸貴之作

把酒華亭倚海隅風濤秋壯望偏孤凌雲近接青霄色遶莫三山市有無

鑑 鑿湖臺集邂逅越子聰子聰刀疾陪宴

高臺晴對鑑湖秋授簡爭陪公子遊別有穆生扶病到強將醴酒好相酬

堰口水碓豐山五詠之

勢

一水回輪勞不難激來千碓響生寒潺湲日夜機無
息借問何人抱甕看

冬至前一日有贈梅花者

一枝遙寄故人心暗覺寒香逼坐深報道明朝日南
至先傳春信入窮陰

至日高陽館席上盆梅已開得虞韻

一樹花開倚坐隅橫斜影落酒杯孤初陽色動高陽
會愛見水肌映玉壺

雪中曉發

雪 鷄聲何處雲漫漫 駐馬踟躕灞水干驛樹曉迷行路

望寒光遙作月中看

題女画史狩野梨世作王母梅圖為鳥羽侯

太夫人六十壽詞

奪 羅浮春色奪紅霞戴勝名傳一樹花綽約偏歸彤管
妙蟠桃應讓歲年遐

田間茶講得池字

歡 茅廬市遠靜踈籬何用交觀倚酒池抱甕丈人供給
足爐烟纔上夕陽遲

瑤池曲

觴 瑤臺百尺敞層霄坐覺人間路自遙仙侶共解池上

宴當筵唱出白雲謠

夏 夏日懷仙樓集邂逅壺山老侯得真韻

黃梅雨歇綠陰新
遮莫園庭與市隣
咫尺壺公天地別
仙遊共醉倚樓人

吳宮怨

吳王跡古月輪孤
春殿笙歌夜有無
猶駐館娃宮裡
色野花空自滿
姑蘇

池亭聞蛙

蛙聲迎雨聒涼宵
擁水菰叢暗色遙
兩部真堪供
鼓吹孤亭休道倚
蕭條

瘴

南中行

無邊瘴氣滿南荒
海暗天低客路長
斷髮驚看風俗異
不知行盡到何鄉

湖上立秋

蒹葭深處夕陽懸
湖北湖南澹水烟
七十二峰秋已至
西風吹滿打魚船

十四夜曇龍上人房得遊字

虎溪蕭寂白雲愁
握手相憐蓮社遊
遮莫月明輪未滿
摩尼今夜照清秋

靈應尊者住巖月淨國寺今茲六十庭有

雙垂絲櫻樹大數十圍因同諸子賦此以

代壽詞為贈

千年珠樹燦相依
紉苑春光霞四圍
應待法雲凝紫
轉長懸瓔珞駐芳菲

初冬送安清甫歸廣陵

郊關霜落樹摧殘
千里歸裝奈歲寒
馬首明朝東海道
風濤已作故園看

淵明撫無絃琴

醉未成眠對客時
宮商何用倚朱絲
此中無盡悠然趣
戶外南山志可知

