

儀

禮

開化圖書館

Kaishwa Library

一



開化圖書館

Kaishwa Library



開化圖書館

Waihua library



開化圖書館

kaishua library





儀禮

卷十七

十七

四部  
叢刊  
經部



Wahua library



上海涵芬樓借長沙  
葉氏觀古堂藏明徐  
氏仿宋刊本景印原  
書版匡高營造尺六  
寸一分寬四寸四分



儀禮卷第一

士冠禮第一

儀禮

鄭氏注



士冠禮筮于廟門

筮者以著問日吉凶於易也冠必筮日於廟門者重

以成人之禮成子孫也廟謂禰廟不於堂者嫌著之靈由廟神

主人玄冠朝

服緇帶素鞞即位于門東西面

主人將冠者之父兄也玄

冠委貌也朝服者十五升布衣而素裳也衣不言色者衣與冠同也筮必朝服者尊著龜

之道緇帶黑緇帶也士帶博二寸再繚四寸屈垂三尺素鞞曰韋鞞長三尺上廣一尺下

廣二尺其頸五寸肩革帶博三寸天子與其臣玄冕以視朝皮弁以日視朝諸侯與其臣



皮弁以視朔朝服以日視朝凡染黑  
有司如  
五入為緇七入為緇玄則六入與

主人服即位於西方東面北上  
有司羣吏有事者謂主人

之吏所自辟除府史以下  
筮與席所卦者具  
今時卒吏及假吏是也

饌于西塾  
筮所以問吉凶謂著也所卦者所  
以畫地記爻易曰六畫而成卦饌

陳也具俱也西  
布席于門中闌西闕外西面  
塾門外西堂也

闌門概闕闕也古  
筮人執筮抽上韞兼執之  
文闌為藥闕為蹙

進受命於主人  
筮人有司主三易者韞藏筮  
之器今時藏弓矢者謂之韞

九也兼并也進前也自西方  
宰自右少退贊  
而前受命者當知所筮也



命宰有司主政教者自由也贊佐也命告也

筮人許諾右還即席坐西面卦者在左

即就也東面受命右還北行就卒筮書卦執

以示主人卒已也書卦者筮人主人受眡反

之反還也筮人還東面旅占卒進告吉旅眾也

屬共占之古若不吉則筮遠日如初儀遠日

徹筮席徹去也宗人告事畢宗人有司主

人戒賓賓禮辭許戒警也告也賓主人之僚



者歡成之有凶事則欲與賢者哀戚之今將冠子故就告僚友使來禮辭一辭而許再辭而許曰固辭三辭主人再拜賓荅拜主人退

賓拜送歸也前期三日筮賓如求日之儀

前期三日空二日也筮賓筮其可使冠子者賢者恒吉冠義曰古者冠禮筮日筮賓所以敬冠事敬冠事所以重禮重禮所以為國本乃宿賓賓如主人服

出門左西面再拜主人東面荅拜宿進也宿者必先戒

戒不必宿其不宿者為衆賓或悉來或否主人朝服乃宿賓賓許主人

再拜賓荅拜主人退賓拜送乃宿賓者親相見致其辭宿



贊冠者一人亦如之

贊冠者佐賓為冠事者謂賓若他官之屬中士

若下士也宿之以筮賓之明日厥明夕為期于廟門之外主

人立于門東兄弟在其南少退西面北上

司皆如宿服立于西方東面北上厥其也宿服朝服

擯者請期宰告曰質明行事

擯者有司佐禮者在主人曰擯

在客曰介質正也宰告曰旦日正明行冠事

告兄弟及有司擯者告也

告事畢

宗人告也

擯者告期于賓之家夙興設洗

直于東榮南北以堂深水在洗東

夙早也興起也洗承



盥洗者棄水器也士用鐵榮屋翼也周制自

卿大夫以下其室為夏屋水器尊卑皆用金

壘及大陳服于房中西墉下東領北上墉爵

小異

弁服纁裳純衣緇帶韎韐此與君祭之服雜

公爵弁者冕之次其色赤而微黑如爵頭然

或謂之緇其布三十升纁裳淺絳裳凡染絳

一入謂之緇再入謂之頰三入謂之纁朱則

四入與純衣絲衣也餘衣皆用布唯冕與爵

弁服用絲耳先裳後衣者欲令下近緇明衣

與帶同色韎韐緇韐也士緇韐而幽衡合韋

為之士染以茅蒐因以名焉今齊人名蓍為

韎韐韐之制似鞞冠弁者不與衣陳而言於

上以冠名服耳皮弁服素積緇帶素鞞此與

今文纁皆作熏



朝之服也皮弁者以白鹿皮為冠象上古也積猶辟也以素為裳辟蹙其要中皮弁之衣

用布亦十五升其色象焉玄端玄裳黃裳雜裳可也緇帶

爵鞞此莫夕於朝之服玄端即朝服之衣易其裳耳上士玄裳中士黃裳下士雜裳

雜裳者前玄後黃易曰夫玄黃者天地之雜色天玄而地黃士皆爵鞞為鞞其爵同不以

玄冠名服者是為緇布冠陳之玉藻曰鞞君朱大夫素士爵鞞緇布冠缺項

青組纓屬于缺緇纒廣終幅長六尺皮弁笄

爵弁笄緇組紘纁邊同篋缺讀如有頰者弁之頰緇布冠無笄

者著頰圍髮際結項中隅為四綴以固冠也項中有緇亦由固頰為之耳今未冠笄者著



卷憤頰象之所生也滕薛名茵為頰屬猶著

纒今之憤梁也終充也纒一幅長六尺足以

韜髮而結之矣笄今之簪有笄者屈組為紘

垂為飾無笄者纓而結其條纁邊組側赤也

同篋謂此上凡櫛實于篋也篋筓蒲筵二在南

六物隋方曰篋櫛實于篋也篋筓蒲筵二在南

也筵席側尊一甒醴在服北有篋實勺解角枳

也筵席側尊一甒醴在服北有篋實勺解角枳

脯醢南上

側猶特也無偶曰側置酒曰尊側者無玄酒服北者纁裳北也篋竹

器如笈者勺尊升所以斟酒也爵三升曰解

枳狀如七以角為之者欲滑也南上者篋次

尊篋豆次篋爵弁皮弁緇布冠各一匱執以

古文經作廡爵弁皮弁緇布冠各一匱執以

待于西坫南南面東上賓升則東面

爵弁者制如冕



黑色但無纁耳周禮王之皮弁會五采玉琪象邸玉笄諸侯及孤卿大夫之冕皮弁各以

其等為之則士之皮弁又無玉象邸飾纁布

冠今小吏冠其遺象也匱竹器名今之冠箱

也執之者有司也姑在堂主人玄端爵韠立

角古文匱作簞姑為檐

于阼階下直東序西面玄端士入廟之服也阼猶酢也東階所以

答酢賓客也堂之序兄弟畢袵玄立于洗東西面

北上兄弟主人親戚也畢猶盡也袵同也玄者玄衣玄裳也纁帶韠位在洗東退於

主人不爵韠者降於主擯者玄端負東塾東塾

門內東堂將冠者采衣紒在房中南面采衣負之北面



者所服玉藻曰童子之節也緇布衣錦緣錦紳并紐錦束髮皆朱錦也紒結髮古文紒為

結賓如主人服贊者玄端從之立于外門之

外外門大擯者告告者出請入主人迎出門左西

面再拜賓荅拜左東也出以東為右主人揖贊

者與賓揖先入贊者賤揖之而已又與賓每揖先入道之贊者隨賓

曲揖周左宗廟入外門將東至于廟門揖入

三揖至于階三讓入門將右曲揖將主人升

立于序端西面賓西序東面主人賓俱贊者



盥于洗西升立于房中西面南上

盥於洗西由賓階升

也立于房中近其事也南上尊

主人之贊者

筵于東序少北西面

主人之贊者其屬中士若下士筵布席也東序

主人位也適子冠將冠者出房南面

南面立于房外

之西待

贊者奠纚笄櫛于筵南端

贊者賓之贊冠者也

奠停也古

賓揖將冠者將冠者即筵坐贊者

坐櫛設纚

即就

賓降主人降賓辭主人對主人

降為賓將

位也辭對

盥不敢安賓盥卒壹揖壹讓升主



人升復初位揖讓皆壹者降於初古文壹皆作一賓筵前坐正

纚與降西階一等執冠者升一等東面授賓

正纚者將加冠宜親之興起也降下也下賓一等升一等則中等相授冠緇布冠也

右手執項左手執前進容乃祝坐如初乃冠

興復位贊者卒進容者行翔而前鶴焉至則立祝坐如初坐筵前興起也

復位西序東面卒謂設缺項結纓也冠者與賓揖之適房服玄

端爵鞞出房南面復出房南面者一加禮成觀衆以容體賓揖

之即筵坐櫛設筭賓盥正纚如初降二等受



皮弁右執項左執前進祝加之如初復位贊

者卒紘如初為不見者言與賓揖之適房服

素積素鞞容出房南面容者再加彌賓降三

等受爵弁加之服纁裳韎韐其他如加皮弁

之儀降三等下至地徹皮弁冠櫛筵入于房

徹者贊冠者主筵于戶西南面筵主人之贊

西贊者洗于房中側酌醴加枳覆之面葉盥洗

而洗爵者昏禮曰房中之洗在北堂直室東隅篚在洗東北面盥側酌者言無為之薦者



面前也葉柶大端贊酌者賓揖冠者就筵筵

賓尊不入房古文葉為搗西南面賓受醴于戶東加柶面枋筵前北面

戶東室戶東今文枋為柄冠者筵西拜受觶賓東面荅拜

筵西拜南面拜也賓還荅拜於西序之位東面者明成人與為禮異於荅主人薦脯

醴贊冠也冠者即筵坐左執觶右祭脯醴以柶

祭醴三興筵末坐啐醴建柶興降筵坐奠觶

拜執觶興賓荅拜建柶扱柶於醴中其拜冠

者奠觶于薦東降筵北面坐取脯降自西階



適東壁北面見于母

薦東薦左凡奠爵將舉者於右不舉者於左適

東壁者出闈門也時母在闈門之外婦人入廟由闈門

母拜受子拜送

母又拜

婦人於丈夫雖其子猶俠拜

賓降直西序東面主

人降復初位

初位初至階讓升之位

冠者立于西階東

南面賓字之冠者對

對應也其辭未聞

賓出主人送

于廟門外

不出外門將醴之

請醴賓賓禮辭許賓就

次

此醴當作禮禮賓者謝其自勤勞也冠者次門外更衣處也以帷幕簟席為之冠者

見於兄弟兄弟再拜冠者答拜見贊者西面



拜亦如之

見替者西面拜則見兄入見姑姊弟東面拜替者後賓出入見姑姊

如見母

入入寢門也廟在寢門外如見母者亦北面姑與姊亦俠拜也不見姊妹

卑乃易服服玄冠玄端爵韠奠摯見于君遂

以摯見於鄉大夫鄉先生

易服不朝服者非朝事也摯雉也鄉

先生鄉中老人為

乃醴賓以壹獻之禮

壹獻者主

人獻賓而已即燕無亞獻者獻酢酬賓主人各兩爵而禮成特牲少牢饋食之禮獻尸此

其類也士禮一獻鄉大夫三獻禮賓不用杞者沛其醴內則曰飲重醴清糟稻醴清糟黍

醴清糟梁醴清糟凡醴主人酬賓束帛儷皮事質者用糟文者用清



飲賓客而從之以財貨曰酬所以申暢厚意也束帛十端也儷皮兩鹿皮也古文儷為離

贊者皆與贊冠者為介贊者眾賓也皆與亦

輔以贊為之尊之飲酒之禮賢者為賓其次為介賓出主人送于外

門外再拜歸賓俎一獻之禮有薦有俎其牲未聞使人歸諸賓家也

若不醴則醮用酒若不醴謂國有舊俗可行聖人用焉不改者也曲禮

曰君子行禮不求變俗祭祀之禮居喪之服哭泣之位皆如其國之故謹脩其法而審行

之是酌而無酬酢曰醮醴亦當為禮尊于房戶之間兩甒有禁

玄酒在西加勺南枋房戶間者房西室戶東也禁承尊之器也名之



為禁者因為酒戒也玄酒新水洗有筐在西

也雖今不用猶設之不忘古也洗有筐在西

南順洗庭洗當東榮南北以堂深筐亦以始

加醮用脯醢賓降取爵于筐辭降如初卒洗

升酌始加者言一加一醮也加冠於東序醮

爵在庭酒在堂將自酌也辭降如初如將冠

者拜受賓荅拜如初贊者筵於戶西賓升揖

面拜受賓授爵東面荅拜如醴冠者升筵坐

左執爵右祭脯醢祭酒與筵末坐啐酒降筵



拜賓荅拜冠者奠爵于薦東立于筵西冠者立俟

賓命賓揖之則徹薦爵筵尊不徹徹薦與爵

就東序之筵也不徹筵尊三加加皮弁如初儀再醮攝酒

可相因由便也其他皆如初攝猶整也整酒謂加爵弁如初

儀三醮有乾肉折俎齊之其他如初北面取

脯見于母乾肉牲體之脯也折若殺則特豚

載合升離肺實于鼎設局鼎特豚一豚也凡

於鑊曰亨在鼎曰升在俎曰載載合升者明

亨與載皆合左右胖離割也割肺者使可祭



也可齊也今文局始醮如初亦薦脯醢徹薦

再醮兩豆葵菹羸醢兩邊栗脯羸醢蟪喻醢

三醮攝酒如再醮加俎齊之皆如初齊肺攝酒

如再醮則再醮亦攝之矣加俎齊之齊卒醮當為祭字之誤也祭俎如初如祭脯醢

取邊脯以降如初若孤子則父兄戒宿父兄

諸冠之日主人紛而迎賓拜揖讓立于序端

皆如冠主禮於阼冠主冠者親父若宗兄也

凡拜北面于阼階上賓亦北面于西階上荅



拜若殺則舉鼎陳于門外直東塾北面孤子得申

禮盛之父在有若庶子則冠于房外南面遂

醮焉房外謂尊東也不於阼階非代也不醮於客位成而不尊冠者毋不

在則使人受脯于西階下戒賓曰某有子某

將加布於其首願吾子之教之也吾子相親之辭吾我

也子男子之美賓對曰某不敏恐不能共事稱古文某為謀

以病吾子敢辭病猶辱也古主人曰某猶願

吾子之終教之也賓對曰吾子重有命某敢



不從敢不從宿曰某將加布於某之首吾子

將莅之敢宿賓對曰某敢不夙興文無對今

始加祝曰令月吉日始加元服令吉皆善也元首也棄

爾幼志順爾成德壽考惟祺介爾景福爾女既

冠為成德祺祥也介景皆大也因冠而戒且

再加曰吉月令辰乃申爾服辰子丑也敬爾

威儀淑慎爾德眉壽萬年永受胡福胡猶遐也遠也

遠無窮古三加曰以歲之正以月之令咸加

文眉作麋



爾服正猶善也咸皆也皆加女之兄弟具在

以成厥德厥其黃者無疆受天之慶黃黃髮也者凍梨也

皆壽徵也疆竟醴辭曰甘醴惟厚嘉薦令芳嘉善也善薦謂

脯醢芳香也拜受祭之以定爾祥承天之休壽考

不忘休美也不忘長有令名醯辭曰旨酒既清嘉薦亶

時亶誠也古始加元服兄弟具來孝友時格

永乃保之善父母為孝善兄弟為友時是也格至也來長也保安也行此乃能

保之今文格為再醯曰旨酒既清嘉薦伊脯綴凡醯者不祝



伊清也惟也乃申爾服禮儀有序祭此嘉爵承天

之祜祜福也三醮曰旨酒令芳籩豆有楚百美也楚

陳列之貌咸加爾服肴升折俎肴升折俎亦謂豚承天之

慶受福無疆字辭曰禮儀既備令月吉日昭

告爾字也昭明爰字孔嘉髦士攸宜爰於也孔甚也髦俊

也攸宜之于假永受保之曰伯某甫仲叔季

唯其所當于猶為也假大也宜之是為大矣

美稱孔子為尼甫周大夫有嘉甫宋履夏用

大夫有孔甫是其類甫字或作父



葛玄端黑履青絢縹純純博寸履者順裳色

玄裳為正也絢之言拘也以為行戒狀如刀衣鼻在履頭縹縫中紉也純緣也三者皆青

博廣也素積白履以魁柎之緇絢縹純純博寸

魁蜃蛤柎注者爵弁纁履黑絢縹純純博寸爵弁履以黑為

飾爵弁尊其履飾以纁次冬皮履可也不履總履總履喪履也纁

不灰治記冠義始冠緇布之冠也大古冠布

齊則緇之其纁也孔子曰吾未之聞也冠而

敝之可也大古唐虞以上纁纁飾未之聞大古質蓋亦無飾重古始冠冠其齊



冠白布冠者今適子冠於阼以著代也醮於

之喪冠是也醮夏殷之禮每加於阼階醮

客位加有成也之於客位所以尊敬之成其

為人三加彌尊諭其志也彌猶益也冠服後

也加益尊諭其志者欲其德冠而字之敬其名也名者質所受於

之進也父母冠成人益文故敬之也委貌周道也章甫殷道也母追

今文無之委猶安也言所以安正容貌夏后氏之道也章明也殷質言以表明丈夫

也甫或為父今文為斧母發聲也追猶堆也追猶堆也

夏后氏質以其形名之三冠皆所常服以行

道也其制之周弁殷冔夏收弁名出於槃槃

異同未之聞大也言所以自



光大也。昇名出於幠幠覆也。言所以自覆飾也。收言所以收斂髮也。其制之異亦未聞。

三王共皮弁素積質不變。無大夫冠禮而有其

昏禮。古者五十而后爵。何大夫冠禮之有時據

有未冠而命為大夫者。周之初禮年未五十而有賢才者。試以大夫之事。猶服士服。行士

禮。二十而冠。急成人也。五十乃爵。重官人也。大夫或時改取有昏禮是也。公侯之

有冠禮也。夏之末造也。造作也。自夏初以上諸侯雖父死子繼年

未滿五十者亦服士服。行士禮。五十乃命也。至其衰末上下相亂。篡殺所由生。故作公侯

冠禮以正君臣也。坊記曰君不與同姓同車。與異姓同車。不同服。示民不嫌也。以此坊民



民猶得同姓也天子之元子猶士也天下無生

而貴者也元子世子也無生而貴皆由下升繼世以立諸侯

象賢也象法也為子孫能法先以官爵人德

之殺也殺猶衰也德大者爵以小官死而謚今也

古者生無爵死無謚今謂周衰記之時也古謂殷殷士生不為爵死

不為謚周制以士為爵死猶不為謚耳下大

夫也今記之時士死則謚之非也謚之由魯

儀禮卷第一

經一千八百九十八字  
注三千六百二字



儀禮卷第二

士昏禮第二

儀禮

鄭氏注

昏禮下達納采用鴈

達通也將欲與彼合昏必使媒氏下通其

言女氏許之乃後使人納其采擇之禮用鴈為摯者取其順陰陽往來詩云取妻如之何

匪媒不得昏必由媒交接設紹介皆所以養廉恥

主人筵于戶西西

上右几

主人女父也筵為神布席也戶西者尊處將以先祖之遺體許人故受其

禮於禰廟也席西上右設几神不統於人席有首尾

使者玄端至

夫家

之屬若羣吏使往來者玄端士莫擯者出請夕之服又服以事其廟有司緇裳



事入告

擯者有司佐禮者請猶問也禮不必事雖知猶問之重慎也

主人

如賓服迎于門外再拜賓不荅拜揖入

門外大門

外不荅拜者奉使不敢當其盛禮

至于廟門揖入三揖至于

階三讓

入三揖者至內雷將曲揖既曲北面揖當碑揖

主人以賓升

西面賓升西階當阿東面致命主人阼階上

北面再拜

阿棟也入堂深示親親今文阿為廢

授于楹間南面

授於楹間明為合好其節同也南面並授也

賓降出主人降授老

鴈老羣吏之尊者

擯者出請不必賓之事有無

賓執鴈請問



名主人許賓入授如初禮

問名者將歸卜其吉凶古文禮為醴

擯者出請賓告事畢入告出請醴賓

此醴亦當為禮

禮賓者欲厚之賓禮辭許

禮辭一辭

主人徹几改筵東上

側尊無醴于房中

徹几改筵者鄉為神今為人側尊亦言無玄酒側尊

於房中亦有篚有邊豆如冠禮之設

主人迎賓于廟門外揖讓

如初升主人北面再拜賓西階上北面荅拜

主人拂几授校拜送賓以几辟北面設于坐

左之西階上荅拜

拂拭也拭几者尊賓新之也校几足辟逡遁古文校



為枝贊者酌醴加角枳面葉出于房贊佐也佐主人酌事

也贊者亦洗酌加角枳覆之如冠禮矣主人

受醴面枋筵前西北面賓拜受醴復位主人

阼階上拜送主人西北面疑立待賓即筵也

敬此筵不主為飲食起贊者薦脯醢薦賓即筵坐左執

解祭脯醢以枳祭醴三西階上北面坐啐醴

建枳與坐奠解遂拜主人荅拜即就也左執

手也凡祭於脯醢之豆間必所為祭者謙敬示有所先也啐嘗也嘗之者成主人意建猶



也扱也興起賓即筵奠于薦左降筵北面坐取

脯主人辭薦左邊奠于薦左降筵北面坐取

辭其親徹賓降授人脯出主人送于門外再拜謂人

使者從者授於階下西面然後出去納吉用鴈如納采禮歸於廟

得吉兆復使使者往納徵玄纁束帛儷皮如

納吉禮徵成也使使者納幣以成昏禮用玄

曰凡嫁子取妻入幣純帛無過五兩儷兩也

皆作請期用鴈主人辭賓許告期如納徵禮



主人辭者陽倡陰和斯日宜由夫家來也夫家必先卜之得吉日乃使使者往辭即告之

期初昏陳三鼎于寢門外東方北面北上其

實特豚合升去蹄舉肺脊二祭肺二魚十有

四腊一肫髀不升皆飪設局鼐期取妻之日

魚腊也寢壻之室也北面鄉內也特猶一也合升合左右肫升於鼎也去蹄蹄甲不用也

舉肺脊者食時所先舉也肺者氣之主也周人尚焉脊者體之正也食時則祭之飯必舉

之貴之也每皆二者夫婦各一耳凡魚之正十五而鼎減一為十四者欲其敵偶也腊免

腊也肫或作純純全也凡腊用全髀不升者近竅賤也飪熟也局所以扛鼎鼐覆之古文



純為鈞髀為腓今文設洗于阼階東南洗所

局作鉉鼎皆作密盥洗之器饌于房中醯醬二豆菹醢四豆兼棄水者

巾之黍稷四敦皆蓋醢醬者以醢和醬生人尚藜味兼巾之者六豆

共巾也巾為禦塵蓋為尚溫周禮曰食齊視春時大羹澆在爨澆大羹

肉汁也大古之羹無鹽菜爨火上周禮曰羹齊視夏時今文澆皆作汁尊于室

中北墉下有禁玄酒在西給冪加勺皆南枋

墉牆也禁所以成甒者玄酒不尊于房戶之忘古也給麤葛今文枋作柄

東無玄酒籠在南實四爵合盞無玄酒者略之也夫婦酌



於內尊其餘酌於外尊合鬯破匏也四主人

爵弁纁裳緇施從者畢玄端乘墨車從車二

乘執燭前馬主人壻也壻為婦主爵弁而纁

服冕服迎者鬼神之鬼神者所以重之親

之纁裳者衣緇衣不言衣與帶而言施者空

其文明其與施俱用緇施謂緣施之言施以

緇緣裳象陽氣下施從者有司也乘二車從

行者也畢猶皆也墨車漆車士而乘墨車攝

盛也執燭前馬使徒役持炬火居前炤道

婦車亦如之有棧亦如之者車同等士妻之

女則自以車送之棧車裳幃周至于門外婦

禮謂之容車有容則固有蓋



大門主人筵于戶西西上右几主人女父也

女次純衣纁衽立于房中南面次首飾也周禮

追師掌為副編次純衣絲衣女從者畢袵玄

則此亦玄矣衽亦緣也衽之言任也以纁緣

其衣象陰氣上任也凡婦人不常施衽之衣

盛昏禮為此服喪大記曰復衣不以衽明非

常姆纁笄宵衣在其右出而不復嫁能以婦

道教人者若今時乳母矣纁緇髮笄今時簪

也纁亦廣充幅長六尺宵讀為詩素衣朱纁之

領因以為名且相別耳姆在女右當詔以婦禮

女從者畢袵玄纁笄被纁黼在其後者謂



姪娣也詩云諸娣從之祁祁如雲袵同也同  
 玄者上下皆玄類禪也詩云素衣朱襮爾雅  
 云黼領謂之裸周禮曰白與黑謂之黼天子  
 諸侯后夫人狄衣卿大夫之妻刺黼以為領  
 如今偃領矣士妻始嫁施禪黼於主人玄端  
 領上假盛飾耳言被明非常服

迎于門外西面再拜賓東面答拜賓主人揖

入賓執鴈從至于廟門揖入三揖至于階三

讓主人升西面賓升北面奠鴈再拜稽首降

出婦從降自西階主人不降送賓升奠鴈拜

主為授女耳主人不降送禮不參壻御婦車授綏姆辭不受



壻御者親而下之緩所以引婦乘以几姆加

升車者僕人之禮必授人緩以几者尚安舒也景之制

景乃驅御者代乘以几者尚安舒也景之制

塵令衣鮮明也景亦明也驅行也行壻乘其

車輪三周御者乃代壻今文景作憬壻乘其

車先俟于門外之也壻車在大門外乘之先者道

柔之義自此始也俟待婦至主人揖婦以入

也門外壻家大門外及寢門揖入升自西階媵布席于奧夫入于

室即席婦尊西南面媵御沃盥交升自西階

媵送也謂女從者也御當為訝訝迎也謂壻

從者也媵沃壻盥於南洗御沃婦盥於北洗



夫婦始接情有廉恥媵御交道其志贊者徹尊纂舉者盥出除

鼎舉鼎入陳于阼階南西面北上七俎從設

執七者執俎者從鼎而入設之七北面載執所以別出牲體也俎所以載也

而俟俟俎而立七者逆退復位于門東北面

西上執七者事畢逆退由便贊者設醬于席

前菹醢在其北俎入設于豆東魚次腊特于

俎北豆東菹贊設黍于醬東稷在其東設涪

于醬南饌要設對醬于東對醬婦醬也菹醢



在其南北上設黍于腊北其西稷設清于醬

北御布對席贊啓會卻于敦南對敦于北啓發

也今文啓作開贊告具揖婦即對筵皆坐皆古文卻為給

祭祭薦黍稷肺贊者西面告饌具也壻贊爾

黍授肺脊皆食以清醬皆祭舉食舉也爾移也

置席上便其食也皆食食黍也以用三飯卒

也用者謂啜清師醬古文黍作稷食卒已也同牢示親不主贊洗爵酌醕主人

主人拜受贊戶內北面荅拜酌醕婦亦如之皆



祭醑漱也醑之言演也安也漱所以贊以肝

從皆振祭臍肝皆實于菹豆宜有肴以安之

卒爵皆拜贊荅拜受爵再醑如初無從三醑

用盃亦如之亦無贊洗爵酌于戶外尊入戶

西北面奠爵拜皆荅拜坐祭卒爵拜皆荅拜

興贊酌者自酢也主人出婦復位復尊西南乃徹于

房中如設于室尊否徹室中之饌設于房中

有外尊也主人說服于房媵受婦說服于室御受



姆授巾

巾所以自潔清  
今文說皆作稅

御衽于奧媵衽良席

在東皆有枕北止

衽卧席也婦人稱夫曰良  
孟子曰將見良人之所之

止足也古

主人入親說婦之纓

入室也婦人

十五許嫁笄而禮之因著纓明有  
繫也蓋以五采為之其制未聞

燭出

昏禮

媵餼主人之餘御餼婦餘贊酌外尊酌之

外尊房戶媵侍于戶外呼則聞

為尊者有所  
徵求今文侍

作夙興婦沐浴纚笄宵衣以俟見

夙早也昏  
明日之晨

興起也俟待也待見於舅姑寢門之

質明贊



見婦于舅姑席于阼舅即席席于房外南面

姑即席質平也房外房戶外婦執筭棗栗自

門入升自西階進拜奠于席筭竹器而衣者其形蓋如今之

管筭蘆矣進拜者進東面乃舅坐撫之興荅

拜奠之者舅尊不敢授也拜者還於先拜處拜降階

拜婦還又拜婦人與丈夫為禮則俠拜受筭股脩升進北面拜奠于席姑坐舉以興

拜授人人有司姑執筭以起荅婦拜贊醴婦

醴當為禮贊禮婦者以席于戶牖間室戶西

其婦道新成親厚之



面側尊無醴于房中婦疑立于席西疑正立

貌贊者酌醴加枳面枋出房席前北面婦東

面拜受贊西階上北面拜送婦又拜薦脯醢

婦東面拜贊北面答之變于丈夫始冠成人之禮婦升席左執觶右

祭脯醢以枳祭醴三降席東面坐啐醴建枳

興拜贊荅拜婦又拜奠于薦東北面坐取脯

降出授人于門外奠于薦東升席奠之取脯

人謂婦舅姑入于室婦盥饋饋者婦道既成以孝養特



豚合升側載無魚腊無稷並南上其他如取

女禮側載者右胖載之舅俎左胖載之姑俎

異尊卑並南上者舅姑共席于與其饌

各以南為上其他謂醬涪菹醢女謂婦婦贊

也如取婦禮同牢時今文並當作併成祭卒食一醕無從贊成祭者授處席于北

墉下墉牆也室婦徹設席前如初西上婦餼

舅辭易醬婦餼者即席將餼也婦餼姑之饌

御贊祭豆黍肺舉肺脊乃食卒姑醕之婦拜

受姑拜送坐祭卒爵姑受奠之奠之奠婦徹



于房中媵御餽姑酌之雖無娣媵先於是與

始飯之錯古者嫁女必姪娣從謂之媵姪兄

娣猶先媵客之也始飯謂舅姑錯者媵餽舅餘御餽姑餘也古文始為姑舅姑共

饗婦以一獻之禮舅洗于南洗姑洗于北洗

奠酬以酒食勞人曰饗南洗在庭北洗在北

者明正禮成不復舉凡酬酒皆奠於薦左不舉其燕則更使人舉爵舅姑先降

自西階婦降自阼階授之室使為歸婦俎于

婦氏人言俎則饗禮有牲矣婦氏人丈夫送



女之父母明其得禮舅饗送者以一獻之禮酬以束錦

送者女家有司也爵至酬賓又從之以束錦所以相厚古文錦皆為帛姑饗婦

人送者酬以束錦婦人送者隸子弟若異邦

則贈丈夫送者以束錦贈送也若舅姑既沒

則婦入三月乃奠菜沒終也奠菜者以席于

廟奧東面右几席于北方南面北方墉下

祝盥婦盥于門外婦執筭菜祝帥婦以入祝

告稱婦之姓曰某氏來婦敢奠嘉菜于皇舅



某子

帥道也入入室也某氏者齊女則曰姜氏魯女則曰姬氏來婦言來為婦嘉美

也皇也婦拜扱地坐奠菜於几東席上還又拜

如初

扱地手至地也婦人扱地猶男子稽首

婦降堂取筭菜入

祝曰某氏來婦敢告于皇姑某氏奠菜于席

如初禮

降堂階上也室事交乎戶今降堂者敬也於姑言敢告舅尊於姑

婦

出祝闔牖戶

凡廟無事則閉之

老醴婦于房中南面

如舅姑醴婦之禮

因於廟壻饗婦送者丈夫見禮之

婦人如舅姑饗禮記士昏禮凡行事必用昏



昕受諸禰廟辭無不腆無辱

用昕使者用昏壻也腆善也賓

不稱幣不善主人不謝來辱

摯不用死皮帛必可制也摯鴈

帛儷皮也束帛也

腊必用鮮魚用鮒必殺全

殺全者不餒敗不剝

傷女子許嫁笄而醴之稱字

許嫁已受納徵禮也笄女之禮

猶冠男也使主婦女賓執其禮

祖廟未毀教于公宮三月若

祖廟已毀則教于宗室

祖廟女高祖為君者之廟也以有總麻之

親就尊者之官教以婦德

婦問名主人受鴈

還西面對賓受命乃降

受鴈于兩楹間南面還于阼階上對賓以



名女祭醴始扱壹祭又扱再祭賓右取脯左奉

之乃歸執以反命反命謂使者問名納吉納徵請期還報於壻父納

徵執皮攝之內文兼執足左首隨入西上參

分庭一在南攝猶辟也兼執足者左手執前兩足右手執後兩足左首象生

曲禮曰執禽者左手隨入為賓致命釋外足

見文主人受幣士受皮者自東出于後自左

受遂坐攝皮逆退適東壁賓致命主人受幣庭實所用為節士

謂若中士下士不命者父醴女而俟迎者母



南面于房外

女既次純衣父醴之于房中南面蓋母薦焉重昏禮也女奠爵

于薦東立于位而俟壻壻至父出使擯者請事母出南面房外示親授壻且當戒女也

女出于母左父西面戒之必有正焉若衣若

笄毋戒諸西階上不降

必有正焉者以

婦乘

以几從者二人坐持几相對

持几者重慎之婦入寢

門贊者徹尊冪酌玄酒三屬于尊棄餘水于

堂下階間加勺

屬注也玄酒泔水貴新昏禮又貴新故事至乃取之三注

于尊笄緇被纁裏加于橋舅答拜宰徹笄

被表



也筭有衣者婦見舅姑以飾為敬橋婦席薦

所以版筭其制未聞今文橋為鎬醴婦饗婦薦也之席薦也饗婦姑薦焉舅姑共饗婦

饋于房醴婦饗婦婦洗在北堂直室東隅籩在東北面盥

北堂所謂北洗北堂房中半南北直室東隅東西直房戶與隅間婦酢舅

更爵自薦更爵男女不相因也不敢辭洗舅降則辟于

房不敢拜洗不敢與尊凡婦人相饗無降姑

婦人送者于房無降者以北洗篚在上婦入三月然後祭行夫

之室三月之後於祭乃行謂助祭也庶婦則使人醮之婦不饋



庶婦庶子之婦也使人醮之不饗也酒不酬

酢曰醮亦有脯醢適婦酌之以醴尊之庶婦

酌之以酒卑之其儀則同昏辭曰吾子有惠

不饋者共養統於適也昏辭曰吾子有惠

貺室某也昏辭擯者請事告之辭吾子謂女

妻也子謂公治長某有先人之禮使某也請

可妻也某婿名也對曰某之子蠢愚又弗能

納采某婿父名也對曰某之

教吾子命之某不敢辭對曰者擯出納賓之

謂使者今文弗致命曰敢納采問名曰某既

為不無能字致命曰敢納采問名曰某既

受命將加諸卜敢請女為誰氏某使者名也

誰氏者謙也



不必其主人之女對曰吾子有命且以備數而擇之

某不敢辭卒曰某氏不記之禮曰子為事故

至於某之室某有先八之禮請醴從者言從者謙

不敢斥也今對曰某既得將事矣敢辭將行先

人之禮敢固以請主人辭固如故某辭不得命敢不

從也賓辭也不得命者納吉曰吾子有貺命

某加諸卜占曰吉使某也敢告貺賜也賜命謂許以女名

也某壻對曰某之子不教唯恐弗堪子有吉父名



我與在某不敢辭

與猶兼也文與為豫

古納徵曰吾子

有嘉命貺室某也某有先人之禮儷皮束帛

使某也請納徵致命曰某敢納徵對曰吾子

順先典貺某重禮某不敢辭敢不承命典常也法

也請期曰吾子有賜命某既申受命矣惟是

三族之不虞使某也請吉日

三族謂父昆弟已昆弟子昆弟

虞度也不億度謂卒有死喪此三族者已及

子皆為服期期服則踰年欲及今之吉也雜記曰大功之末對曰某既前受命矣唯命是

可以冠子嫁子



聽前受命者曰某命某聽命于吾子曰某壻

對曰某固唯命是聽使者曰某使其受命吾

子不許某敢不告期曰某日某吉日對曰某

敢不敬須須待凡使者歸反命曰某既得將事

矣敢以禮告告禮所執脯主人曰聞命矣父醮子

命之曰往迎爾相承我宗事相助也宗事

勗帥以敬先妣之嗣若則有常勗勉也若猶

道以敬其為先妣之嗣女之行則子曰諾唯



恐弗堪不敢忘命賓至擯者請對曰吾子命

某以茲初昏使某將請承命賓壻也命某某壻父名茲此也

將行也使某對曰某固敬具以須父送女命行昏禮來迎

之曰戒之敬之夙夜毋違命夙早也早起夜

命古文毋施衿結帨曰勉之敬之夙夜無違母為無

宮事帨佩庶母及門內施鞶申之以父母之

命命之曰敬恭聽宗爾父母之言夙夜無愆

視諸衿鞶庶母父之妾也鞶鞶囊也男鞶革女鞶絲所以盛帨巾之屬為謹敬



申重也宗尊也愆過也諸之也示之以衿鞶者皆託戒使識之也不示之以衣笄者尊者之戒不嫌忘之視乃正壻授綏姆辭曰未教字今文作示俗誤行之

不足與為禮也人者宗子無父母命之親皆姆教

没已躬命之宗子者適長子也命之命使者母命之在春秋紀裂繻來逆女

是也躬猶親也親命之則宋公使公孫壽來納幣是也言宗子無父是有父者禮七十老

而傳入十齊喪之事不及若是者支子則稱

其宗支子庶昆弟也稱弟稱其兄弟宗子之母弟若

不親迎則婦入三月然後壻見曰某以得為



外昏姻請覲

女氏稱昏壻氏稱姻覲見也

主人對曰某以

得為外昏姻之數某之子未得濯漑於祭祀

是以未敢見今吾子辱請吾子之就宮某將

走見

主人女父也以白造緇曰辱

對曰某以非他故不足

以辱命請終賜見

非他故彌親之辭命謂將走見之言今文無終賜

對曰某得以為昏姻之故不敢固辭敢不從

不言外亦彌親之辭古文曰外昏姻

主人出門左西面壻入門

東面奠摯再拜出

出門出內門入門入大門出內門不出大門者異於



賓客也壻見於寢奠摯者壻擯者以摯出請

有子道不敢授也摯雉也受欲使以賓壻禮辭許受摯入主人再拜受

壻再拜送出出已見見主婦主婦闔扉立于

其內主婦主人之婦也見主婦者兄弟之道宜相親也闔扉者婦人無外事扉左扉

壻立于門外東面主婦一拜壻荅再拜主婦

又拜壻出必先一拜者婦人於丈夫必俠拜主人請醴及揖

讓入醴以一獻之禮主婦薦奠酬無幣及與無

幣異於賓客壻出主人送再拜



儀禮卷第二

經二千五百七十三字  
注三千六百三十字

開化圖書館  
Kashua Library



儀禮卷第三

士相見禮第三

儀禮

鄭氏注

士相見之禮摯冬用雉夏用牯左頭奉之曰

某也願見無由達某子以命命某見

摯所執以至者

君子見於所尊故必執摯以將其厚意也士摯用雉者取其耿介交有特別有倫也雉必用死者為其不可生服也夏用牯備腐臭也左頭頭陽也無由達言父無因緣以自達也某子今所因緣之姓名也以命主人對曰某者稱述主人之意今文頭為脰子命某見吾子有辱請吾子之就家也某將



走見有又也某子命某往見今吾子又自賓

對曰某不足以辱命請終賜見命謂請吾子之就家主

人對曰某不敢為儀固請吾子之就家也某

將走見不敢為儀言不敢外貌為威儀忠誠欲往也固如故也今文不為非古文

云固以賓對曰某不敢為儀固以請言如固請也

見也今文主人對曰某也固辭不得命將走不為非

見聞吾子稱摯敢辭摯不得命者不得見許之命也走猶出也稱

舉也辭其摯為其大崇賓對曰某不以摯不也古文曰某將走見



敢見

見於所尊敬而無摯嫌大簡

主人對曰某不足以習

禮敢固辭

言不足習禮者不敢當其崇禮來見已

賓對曰某也

不依於摯不敢見固以請

言依於摯謙自主卑也今文無也

人對曰某也固辭不得命敢不敬從出迎于

門外再拜賓荅再拜主人揖入門右賓奉摯

入門左主人再拜受賓再拜送摯出

右就右也左就

左也受摯於庭既拜受送則出矣

主人請見

賓反見退主人送于門外再拜

請見者為賓崇禮來相接



以矜莊歡心未交也賓反見則燕矣下云凡燕見於君至凡侍坐於君子博記反見之燕

義臣初見於君主人復見之以其摯曰歸者再拜奠摯而出

吾子辱使某見請還摯於將命者復見之者禮尚往來

也以其摯謂歸時所執來者也歸主人對曰曩也將猶傳也傳命者謂擯相者

某也既得見矣敢辭讓其來已也賓對曰某也非

敢求見請還摯于將命者言不敢求見嫌褻主人不敢當也今

文無主人對曰某也既得見矣敢固辭固如故也

賓對曰某不敢以聞固以請於將命者言不敢以



聞又益主人對曰某也固辭不得命敢不從

不敢當許受之也異日則當退同日則否賓奉摯入主人再拜受賓

再拜送摯出主人送于門外再拜士見於大

夫終辭其摯於其入也一拜其辱也賓退送

再拜終辭其摯以將不親答也凡不答而受其摯唯君於臣耳大夫於士不出迎入

一拜正禮也若嘗為臣者則禮辭其摯曰某

也辭不得命不敢固辭禮辭一辭其摯而許也將不答而聽其以

摯入有賓入奠摯再拜主人答壹拜奠摯尊卑異不



親授也古  
賓出使擯者還其摯于門外曰某

也使某還摯還其摯者賓對曰某也既得見

矣敢辭辭君還其摯擯者對曰某也命某某

非敢為儀也敢以請還摯者請賓對曰某也

夫子之賤私不足以踐禮敢固辭家臣稱私

某臣也不足以行賓客禮踐行也言擯者對曰某也使

某不敢為儀也固以請言使某尊君也或賓

對曰某固辭不得命敢不從再拜受受其摯

而去之



下大夫相見以鴈飾之以布維之以索如執

雉鴈取知時飛翔有行列也飾之以布上大

夫相見以羔飾之以布四維之結于面左頭

如麇執之上大夫卿也羔取其後帥羣而不

於胷前結之也如麇執之者秋獻麇有成禮

如之或曰麇孤之摯也其禮蓋謂左執前足

右執後足今如士相見之禮大夫雖摯異始

見于君執摯至下容彌蹙下謂君所也蹙猶

其為恭士庶人見於君不為容進退走容謂



士大夫則奠摯再拜稽首君荅壹拜言君荅士大夫

一拜則於庶人不荅之庶人之摯鶩古文壹作一若他邦之人則使

擯者還其摯曰寡君使某還摯賓對曰君不

有其外臣臣不敢辭再拜稽首受凡燕見于

君必辯君之南面若不得則正方不疑君猶辯

正也君南面則臣見正北面君或時不然當正東面若正西面不得疑君所處邪鄉之此

謂特見圖事非立賓主之燕也疑度之君在堂升見無方階辯

君所在升見升堂見於君也君近東則升東階君近西則升西階凡言非



對也安而後傳言

比言謂已為君言事也安坐也傳言猶出言也若

君問可對則對不待安坐也古文安為綏

與君言言使臣與大人

言言事君與老者言言使弟子與幼者言言

孝弟于父兄與眾言言忠信慈祥與居官者

言言忠信

博陳燕見言語之儀也言使臣者使臣之禮也大人卿大夫也言事

君者臣事君以忠也善也居官謂士以下

凡與大人言始視面

中視抱卒視面毋改眾皆若是

始視面謂觀其顏色可傳

言未也中視抱容其思之且為敬也卒視面察其納已言否也毋改謂傳言見答應之間



當正容體以待之毋自變動為嫌解惰不虛  
心也衆謂諸卿大夫同在此者皆若是其視  
之儀無異也古文母若父則遊目母上於面

作無今文衆為終孝不主敬所視廣也因  
母下於帶子於父主觀安否何如也今文父為甫古文

無母作若不立則視足坐則視膝不言則伺  
其行起而

已凡侍坐於君子君子欠伸問日之早晏以

食具告改居則請退可也君子謂卿大夫及  
國中賢者也志倦

則欠體倦則伸問日晏近於父也具猶辯夜  
也改居謂自變動也古文伸作信早作蚤

侍坐問夜膳問夜問其時數也請退可也  
膳謂食之葷辛



物葱薤之屬食之以

若君賜之食則君祭先

止卧古文葷作薰

飯徧嘗膳飲而俟君命之食然後食

君祭先

祭食臣先飯示為君嘗食也此謂君與之禮

食膳謂進庶羞既嘗庶羞則飲俟君之徧嘗

也今云若有將食者則俟君之食然後食將

沾嘗膳

猶進食謂膳宰也膳宰進食則臣

不嘗食周禮膳夫品嘗食王乃食若君賜之

爵則下席再拜稽首受爵升席祭卒爵而俟

君卒爵然後授虛爵受爵者於尊所至於授

爵者若欲其酬然也今退坐取履隱辟而后

文曰若賜之爵無君也

義禮三



履君為之興則曰君無為興臣不敢辭君若

降送之則不敢顧辭遂出謂君若食之飲之而退也隱辟俛而

逡巡興起也辭君興而不敢大夫則辭退下

比及門三辭降下亦降也若先生異爵者請見之則

辭辭不得命則曰某無以見辭不得命將走

見先見之先生致仕者也異爵謂卿大夫也

之者出先拜也曲禮曰非以君命使則不稱

寡大夫士則曰寡君之老謂擯贊者辭也不稱寡者不言寡君



之某言姓名而已大夫卿士其使則皆曰寡  
君之某檀弓曰往而未有祿者君有饋焉曰  
獻使焉曰寡君之老凡執幣者不趨容彌蹙以爲儀趨

主慎也以進而益恭執玉者則唯舒武舉前  
爲威儀耳今文無容

曳踵

唯舒者重玉器尤慎也武迹也舉前曳  
踵備躡路也今文無者古文曳作拙

凡自稱於君士大夫則曰下臣宅者在邦則

曰市井之臣在野則曰草茅之臣庶人則曰

刺草之臣他國之人則曰外臣

宅者謂致仕  
者也致仕者

去官而居宅或在國中或在野周禮載師之  
職以宅田在近郊之地刺猶剗除也今宅爲



託古文  
茅作苗

儀禮卷第三

經七百五十三字  
注一千六百八十九字

秀 夙 化 開

*[Faint background text from bleed-through of the reverse side of the page]*



儀禮卷第四

鄉飲酒禮第四

儀禮

鄭氏注

鄉飲酒之禮主人就先生而謀賓介

主人謂諸侯之

鄉大夫也先生鄉中致仕者賓介處士賢者

周禮大司徒之職以鄉三物教萬民而賓與

之一曰六德知仁聖義忠和二曰六行孝友

睦姻任恤三曰六藝禮樂射御書數鄉大夫

以正月之吉受法于司徒退而頒之于其鄉

吏使各以教其所治以考其德行察其道藝

及三年大比而興賢者能者鄉老及鄉大夫

帥其吏與其衆寡以禮禮賓之厥明獻賢能

之書於王是禮乃三年正月而一行也諸侯

之鄉大夫貢士於其君蓋如此云古者年七



十而致仕老於鄉里大夫名曰父師士名曰少師而教學焉恒知鄉人之賢者是以大夫就而謀之賢者為賓其次為介又其次為眾賓而與之飲酒是亦將獻之以禮禮賓之也今郡國十月行此飲酒禮以黨正每歲邦索鬼神而祭祀則以禮屬民而飲酒于序以正齒位之說然此篇無正齒位之事焉凡鄉黨飲酒必於民聚之時欲其見化知尚賢尊長也孟子曰天下有達尊三爵也德也齒也主人戒賓賓拜辱主人

答拜乃請賓賓禮辭許主人再拜賓答拜戒

也告也拜辱出拜其自屈辱至已門也請主告以其所為來之事不固辭者素所有志

人退賓拜辱退猶去也去又拜介亦如之戒



賓也乃席賓主人介席敷席也夙興往戒歸而敷席賓席牖前南面主人

席作階上西面介衆賓之席皆不屬焉席衆

賓席之西不屬者不相續也皆獨坐明其德各持尊兩壺于房戶間

斯禁有玄酒在西設筐于禁南東肆加二勺

于兩壺斯禁禁切地無足者玄設洗于阼階

東南南北以堂深東西當東榮水在洗東筐

在洗西南肆榮屋羹定肉謂之羹主人速賓

賓拜辱主人荅拜還賓拜辱速召也介亦如



之如賓速也賓及衆賓皆從之從猶隨也言及衆

主人一相迎于門外再拜賓賓荅拜拜介介

荅拜相主人之吏揖衆賓差益卑也拜介揖

主人揖先入揖揖賓也先賓厭介入門左介

厭衆賓入衆賓皆入門左北上皆入門西東

厭變於主人也推手曰揖引手曰厭主人與

賓三揖至于階三讓主人升賓升主人阼階

上當楣北面再拜賓西階上當楣北面荅拜



三揖者將進揖當陳揖當碑揖楮  
前梁也復拜拜賓至此堂尊之  
主人坐取

爵于篚降洗將獻賓降從主主人坐奠爵于

階前辭重以已事煩賓也事賓對對答也賓

聞主人坐取爵與適洗南面坐奠爵于篚下

盥洗已盥乃洗爵致潔賓進東北面辭洗必

東行主人坐奠爵于篚與對賓復位當西序示情

東面言復位者明始主人坐取爵沃洗者西

北面沃洗者主卒洗主人壹揖壹讓升俱升



一作賓拜洗主人坐奠爵遂拜降盥復盥為

賓降主人辭賓對復位當西序卒盥揖讓升

賓西階上疑立疑讀為疑然從於趙盾主人

坐取爵實之賓之席前西北面獻賓獻進也

賓賓賓西階上拜主人少退少退賓進受爵以

復位主人阼階上拜送爵賓少退復位復西

薦脯醢薦進也進之賓升席自西方升由下

中乃設折俎牲體枝解主人阼階東疑立賓

席節折在俎



坐左執爵祭脯醢坐坐於席祭脯醢者以右手奠爵于薦

西興右手取肺卻左手執本坐弗繚右絕末

以祭尚左手齊之興加于俎興起也肺離之本端厚大者繚

猶紛也大夫以上威儀多紛絕之尚坐左手者明垂紛之乃絕其末齊嘗也扞手

遂祭酒扞拭也古興席末坐啐酒啐亦嘗也降席

坐奠爵拜告言執爵興主人阼階上荅拜降席

席西也賓西階上北面坐卒爵興坐奠爵遂

拜執爵興主人阼階上荅拜卒盡也於此盡酒者明此席非



專為飲賓降洗將酢主人降亦從賓也降降

食起主人降立阼階東西面賓坐奠爵興辭西階前也主人對賓坐取爵適洗

南北面主人阼階東南面辭洗賓坐奠爵于

篚興對主人復阼階東西面賓東北面盥坐

取爵卒洗揖讓如初升主人拜洗賓荅拜興

降盥如主人禮賓實爵主人之席前東南面

酢主人主人阼階上拜賓少退主人進受爵

復位賓西階上拜送爵薦脯醢主人升席自



北方設折俎祭如賓禮祭者祭薦俎及酒亦齊啐不告言

酒已物也自席前適阼階上北面坐卒爵興坐奠

爵遂拜執爵興賓西階上荅拜自席前者啐酒席末因從

北方降由便也主人坐奠爵于序端阼階上北面再

拜崇酒賓西階上荅拜東西牆為之序崇充也言酒惡相充實

主人坐取解于籩降洗賓降主人辭降賓不

辭洗立當西序東面不辭洗者以其將自飲卒洗揖讓

升賓西階上疑立主人實解酬賓阼階上北



面坐奠觶遂拜執觶與賓西階上荅拜酒也

酬之言周坐祭遂飲卒觶與坐奠觶遂拜執忠信為周

觶與賓西階上荅拜主人降洗賓降辭如獻

禮升不拜洗不拜洗殺於獻賓西階上立主人實觶

賓之席前北面賓西階上拜主人少退卒拜

進坐奠觶于薦西賓已拜主人奠其觶賓辭坐取觶復

位主人阼階上拜送賓北面坐奠觶于薦東

復位酬酒不舉君子不盡人之歡不竭人之忠以全交也主人揖降賓



降立于階西當序東面

主人將與介為禮賓謙不敢居堂上

主

人以介揖讓升拜如賓禮主人坐取爵于東

序端降洗介降主人辭降介辭洗如賓禮升

不拜洗

介禮殺也

介西階上立

不言疑者省文

主人實爵

介之席前西南面獻介介西階上北面拜主

人少退介進北面受爵復位主人介右北面

拜送爵介少退

主人拜于介右降尊以就卑也今文無北面

主人

立于西階東薦脯醢介升席自北方設折俎



祭如賓禮不齎肺不啐酒不告三日自南方降

席北面坐卒爵興坐奠爵遂拜執爵興主人

介右荅拜不齎啐介降洗主人復阼階降辭

如初如賓酢卒洗主人盥盥者當介揖讓升

授主人爵于兩楹之間就尊南授之介不自酌下賓酒者賓主共

之介西階上立主人實爵酢于西階上介右

坐奠爵遂拜執爵興介荅拜主人坐祭遂飲

卒爵興坐奠爵遂拜執爵興介荅拜主人坐



奠爵于西楹南介右再拜崇酒介答拜奠爵西楹

南以當主人復阼階揖降介降立于賓南主獻衆賓

人西南面三拜衆賓衆賓皆答壹拜三拜壹拜示偏

不備禮也不升拜賤也主人揖升坐取爵于西楹下降

洗升實爵于西階上獻衆賓衆賓之長升拜

受者三人長其老者言三人則衆賓多矣主人拜送於衆賓右坐

祭立飲不拜既爵授主人爵降復位既卒也

拜立飲立授衆賓獻則不拜受爵坐祭立飲賤者禮簡



次三人以下也不拜禮彌簡每一人獻則薦諸其席謂三人也

衆賓辨有脯醢亦每獻薦於其位主人以

爵降奠于篚不復用也揖讓升賓厭介升介厭衆

賓升衆賓序升即席序次也即就也一人洗

升舉解于賓一人主人之吏實解西階上坐

奠解遂拜執解與賓席末荅拜坐祭遂飲卒

解與坐奠解遂拜執解與賓荅拜降洗升實

解立于西階上賓拜賓拜拜將受解進坐奠解于薦



西賓辭坐受以興舉解不授下主人也言坐受者明行事相接若親受

也謙舉解者西階上拜送賓坐奠解于其所所薦

也西舉解者降事已設席于堂廉東上為工布席也側邊曰

廉燕禮曰席工於西階上少東樂正先升此而此言樂正先升立于西階東則工席在階

東工四人二瑟瑟先相者二人皆左何瑟後

首揜越內弦右手相四人大夫制也二瑟二

先者將入序在前也相扶工也衆賓之少者為之每工一人鄉射禮曰弟子相工如初入

天子相工使視瞭者凡工瞽矇也故有扶之者師冕見及階子曰階也及席子曰席也固



相師之道後首者變于君也拊持也相瑟者則為之持瑟其相歌者徒相也越瑟下孔也

內弦側樂正先升立于西階東正長也工入升

自西階北面坐相者東面坐遂授瑟乃降降立

于西方工歌鹿鳴四牡皇皇者華三者皆小雅篇也鹿

鳴君與臣下及四方之賓燕講道修政之樂歌也此采其已有旨酒以召嘉賓嘉賓既來

示我以善道又樂嘉賓有孔昭之明德可則飲也四牡君勞使臣之來樂歌也此采其勤

苦王事念將父母懷歸傷悲忠孝之至以勞賓也皇皇者華君遣使臣之樂歌也此采其

更是勞苦自以為不及欲諮卒歌主人獻工謀于賢知而以自光明也



工左瑟一人拜不興受爵主人阼階上拜送

爵

一人工之長也

薦脯醢使人相祭

使人相者

相其祭酒祭薦

工飲不拜既爵授主人爵

坐授

衆工

則不拜受爵祭飲辯有脯醢不祭

祭飲獻酒重無不祭

也今文

大師則為之洗賓介降主人辭降工

不辭洗

大夫若君賜之樂謂之大師則為之洗尊之也賓介降從主人也工大師

也上既言獻工矣乃言大師者大師或瑟或歌也其獻之瑟則先歌則後

笙入堂

下磬南北面立樂南陔白華華黍

笙吹笙者



此詩以為樂也南陔白華華黍小雅篇也今  
 亡其義未聞昔周之興也周公制禮作樂采  
 時世之詩以為樂歌所以通情相風切也其  
 有此篇明矣後世衰微幽厲尤甚禮樂之書  
 稍稍廢棄孔子曰吾自衛反魯然後樂正唯  
 頌各得其所謂當時在者而復重雜亂者也  
 惡能存其亡者乎且正考父校商之名頌十  
 二篇于周大師歸以祀其先王至孔子二百  
 年之間五篇而已此其信也主人獻之于西階上  
 一人拜

盡階不升堂受爵主人拜送爵階前坐祭立

飲不拜既爵升授主人爵一人笙之長者也

四人鄉射禮曰衆笙則不拜受爵坐祭立飲

笙一人拜于下



辯有脯醢不祭

亦受爵于西階上薦之皆於其位磬南今文辯為編

乃

間歌魚麗笙由庚歌南有嘉魚笙崇丘歌南

山有臺笙由儀

開代也謂一歌則一吹六年皆小雅篇也魚麗言太平年

豐物多也此采其物多酒言所以優賓也南有嘉魚言太平君子有酒樂與賢者共之也

此采其能以禮下賢者賢者纍蔓而歸之與之燕樂也南山有臺言太平之治以賢者為

本此采其愛友賢者為邦家之基民之父母既欲其身之壽考又欲其名德之長也由庚

崇丘由儀今乃合樂周南關雎葛覃卷耳召

亡其義未聞南鵲巢采芣采蘋

合樂謂歌樂與衆聲俱作周南召南國風篇也王后



國君夫人房中之樂歌也關雎言后妃之德  
葛覃言后妃之職卷耳言后妃之志鵲巢言  
國君夫人之德采芣言國君夫人不失職采  
蘋言卿大夫之妻能脩其法度昔大王王季  
居于岐山之陽躬行召南之教以興王業及  
文王而行周南之教以受命大雅云刑于寡  
妻至于兄弟以御于家邦謂此也其始一國  
耳文王作邑于豐以故地爲卿士之采地乃  
分爲二國周周公所食召召公所食於時文  
王三分天下有其二德化被于南土是以其  
詩有仁賢之風者屬之召南焉有聖人之風  
者屬之周南焉夫婦之道生民之本王政之  
端此六篇者其教之原也故國君與其臣下  
及四方之賓燕用之合樂也鄉樂者風也小  
雅爲諸侯之樂大雅頌爲天子之樂鄉飲酒  
升歌小雅禮盛者可以進取也燕合鄉樂禮



輕者可以逮下也春秋傳曰肆夏繫過渠天  
 子所以享元侯也文王大明縣兩君相見之  
 樂也然則諸侯相與燕升歌大雅合小雅天  
 子與次國小國之君燕外如之與大國之君  
 燕升歌頌合大雅工告于樂正曰正歌備樂  
 其笙間之篇未聞  
 正告于賓乃降樂正降者以正歌備無主人  
 降席自南方不由北側降賓介作相為司正  
 司正禮辭許諾主人拜司正荅拜作使也禮  
成將留賓為有解情立主人升復席司正洗  
司正以監之拜拜其許  
 解升自西階阼階上北面受命于主人主人



曰請安于賓司正告于賓賓禮辭許為賓欲去留之

告賓於西階司正告于主人主人阼階上再拜賓

西階上荅拜司正立于楹間以相拜皆揖復

席再拜拜賓許也司正既以賓許告主人司遂立楹間以相拜賓主人既拜揖就席

正實解降自西階階間北面坐奠解退共少

立階間北面東西節也其南北當中庭共拱手也少立自正慎其位也已帥而正孰敢

不正燕禮曰坐取解不祭遂飲卒解與坐奠

解遂拜執解與盥洗北面坐奠解于其所退



立于解南洗解奠之示潔敬賓北面坐取俎

西之解阼階上北面酬主人主人降席立于

賓東初起旅酬也凡旅酬者少長以齒賓坐

奠解遂拜執解與主人荅拜不祭立飲不拜

卒解不洗實解東南面授主人賓立飲卒解

主人主人阼階上拜賓少退主人受解賓拜

送于主人之西旅酬同賓揖復席酬主人

西階上酬介介降席自南方立于主人之西



如賓酬主人之禮主人揖復席其酌實解西

此以下旅酬司正升相旅曰某子受酬受酬

者降席旅序也於是介酬衆賓衆賓又以次

仲別之又同則司正退立于序端東面酬者

又便其贊上贊下也受酬者自介右由介東

始升相西階西北面後將受酬者皆由

使不失衆受酬者受自左西變於介也今文

無衆拜與飲皆如賓酬主人之禮嫌賓以辯

卒受者以解降坐奠于篚辯衆賓之在下

者鄉射禮曰辯遂



酬在下者皆升司正降復位解南使二人舉

受酬于西階上解于賓介洗升實解于西階上皆坐奠解遂

拜執解與賓介席末荅拜皆坐祭遂飲卒解

與坐奠解遂拜執解與賓介席末荅拜二人亦主

人之吏若有大夫則舉解于賓與大夫燕禮

曰勝爵者立于洗南西面北上序進盥洗逆降洗升實解皆立于西階上賓介皆拜於席

末皆進薦西奠之賓辭坐取解以興介則薦

南奠之介坐受以興退皆拜送降賓介奠于



其所

賓言取介言受尊卑

司正升自西階受

命于主人主人曰請坐于賓賓辭以俎

至此盛禮

俱成酒清肴乾賓主百拜強有力者猶倦焉

張而不弛弛而不張非文武之道請坐者將

以賓燕也俎者肴之貴者辭

之者不敢以禮殺當貴者

主人請徹俎賓

許亦司正傳

司正降階前命弟子俟徹俎

西階

前也弟子賓之少者俎者主人之吏

設之使弟子俟徹者明徹俎賓之義

司正升

立于席端

待事

賓降席北面主人降席阼階上

北面介降席西階上北面遵者降席席東南



面

皆立相須徹俎也遵者謂此鄉之人仕至大夫者也今來助主人樂賓主人所祭而

遵法者也因以為名或有無來不賓取俎還來用時事耳今文遵為僕或為全

授司正司正以降賓從之主人取俎還授弟

子弟子以降自西階主人降自阼階介取俎

還授弟子弟子以降介從之若有諸公大夫

則使人受俎如賓禮衆賓皆降取俎者皆鄉其席既授弟

子皆降復說屨揖讓如初升坐說屨者為安燕當坐也必

初入之位說屨揖讓如初升坐說屨者為安燕當坐也必乃羞羞進也



狗彘醢也鄉設骨體所以致敬也今進羞所以盡愛也敬之愛之所以厚賢也無筭爵筭數也賓主燕飲爵行無數醉而止也鄉射禮曰使二人舉解于賓與大夫又曰執解者洗升實解反奠無筭樂燕樂亦無數或於賓與大夫皆是無筭樂問或合盡歡而止也春秋襄二十九年吳公子札賓出奏咳來聘請觀于周樂此國君之無筭

賓出奏咳

咳咳夏也咳之言戒也終日燕飲酒罷以咳為節明無失禮也周禮鍾師以鍾鼓奏九夏

是奏咳夏則有鍾鼓矣鍾鼓者天子諸侯備用之大夫士鼓而已蓋建於阼階之西南鼓

鄉射禮曰賓興樂正命奏咳賓主人送于門

降及階咳作賓出眾賓皆出

外再拜門東西面拜也賓介

賓若有遵者諸

不答拜禮有終也

外再拜門東西面拜也賓介



公大夫則既一人舉解乃入不干主人正禮也遵者諸公大

夫也謂之賓者同從外來耳大國有孤四命謂之公席于賓東公三重

大夫再重席此二者於賓東尊之不與鄉人齒也天子之國三命者不齒於諸

侯之國爵為大夫則不齒矣公如大夫入主不言遵者遵者亦卿大夫

人降賓介降衆賓皆降復初位主人迎揖讓

升公升如賓禮辭一席使一人去之如讀若今之若

主人迎之於門內也辭大夫則如介禮有諸一席謙自同於大夫

公則辭加席委于席端主人不徹無諸公則



大夫辭加席主人對不去加席加席上席也

明日賓服鄉服以拜賜賜謝恩惠鄉服昨日與鄉大夫飲酒之

朝服也不言朝服未服以主人如賓服以拜

辱拜賓復自屈辱也鄉射禮曰賓朝服以拜

干門外主人釋服釋朝服乃息司

正息勞也勞賜昨日贊執事無介勞禮略也

不殺市買若因所有可薦脯醢羞同羞唯所

有在何物徵唯所欲徵召以告于先生君子可



也

告請也先生不以筋力為禮於是可以來君子國中有盛德者可者召不召唯所欲

賓介不與

禮瀆則褻古文與為豫

鄉樂唯欲

鄉樂周南召南六篇

之中唯所欲作不從次也不記鄉朝服而謀歌鹿鳴魚麗者辟國君也

賓介皆使能不宿戒

鄉鄉人謂鄉大夫也朝服冠玄端緇帶素鞶白

履今郡國行鄉飲酒之禮玄冠而衣皮弁服與禮異再戒為宿戒禮將有事先戒而又宿

戒蒲筵緇布純

筵席也純緣也

尊綌冪賓至徹之

綌葛

也冪覆尊巾

其牲狗也

狗取擇人

亨于堂東北

祖陽氣之所始

也陽氣主養易曰天地養萬物聖人養賢以及萬民

獻用爵其他用解



爵尊不薦脯五挺橫祭于其上出自左房猶

臟也鄉射禮曰祭半臟臟長尺有二寸左在

東陽也陽主養房饌陳處也冠禮之饌脯醢

南上曲禮曰以脯俎由東辟自西階升亨狗

修置者左胸右末俎既孰

載之俎饌賓俎脊脅肩肺主人俎脊脅臂肺

於東方凡牲

介俎脊脅肫脰肺皆離皆右體進腍前脛

骨三肩解臑也後脛骨二膊脰也尊者俎尊

骨卑者俎卑骨祭統曰凡為俎者以骨為主

骨有貴賤凡前貴後賤離猶揜也腍以爵拜

理也進理謂前其本也今文脰作脰以爵拜

者不徒作作起也言拜既爵者坐卒爵者拜

不徒起起必酢主人



既爵立卒爵者不拜既爵降殺各從其宜不使相錯唯工不從

此禮凡奠者於左不飲者不將舉於右便衆賓

之長一人辭洗如賓禮於三人之中復差有尊者餘二人雖為之

洗不敢辭立者東面北上若有北面者則東

上賢者衆寡無常也或樂正與立者皆薦以

齒謂其飲之次也尊樂正同於賓黨不言飲而言薦以明飲也既飲皆薦於其位樂正

位西階凡舉爵三作而不徒爵謂獻賓獻大

東北面薦樂作大夫不入後樂獻工與笙取爵于上



篚既獻奠于下篚明其異器敬也如是則其

笙則獻諸西階上謂主人拜送爵也於工拜

階東也古磬階間縮雷北面鼓之縮從也雷

從鼓猶擊也大夫而特縣方賓鄉人之賢主

人介凡升席自北方降自南方席南上升由

便司正既舉觶而薦諸其位司正主人之屬

解而凡旅不洗敬禮殺也不洗者不祭不甚既旅

士不入後正禮也既徹俎賓介尊者之俎受



者以降遂出授從者

以送之

主人之俎以東

於藏

東樂正命奏陔賓出至于階陔作若有諸公

則大夫於主人之北西面

其西面者北

主人

之贊者西面北上不與

贊佐也謂主人之屬

沃盥設薦俎者西面北上統於

無筭爵然後

與

燕乃及之

儀禮卷第四



經二千六百三十八字  
注三千九百三十字

開化圖書館  
Warhna library



儀禮卷第五

鄉射禮第五

儀禮

鄭氏注

鄉射之禮主人戒賓賓出迎再拜主人荅再

拜乃請

主人州長也鄉大夫若在焉則稱鄉大夫也戒猶警也語也出迎出門也

請告也告賓以射事不言拜辱此為習民以禮樂不主為賓已也不謀賓者時不獻賢能

事輕也今郡國行此禮以季春周禮鄉老及鄉大夫三年正月獻賢能之書於王退而以

鄉射之禮五物詢眾庶諸侯之鄉大夫既賓貢士於其君亦用此禮射而詢眾庶乎

禮辭許主人再拜賓荅再拜主人退賓送再



拜退還射宮無介雖先飲酒主於射乃席賓

南面東上不言於戶牖之眾賓之席繼而西

言繼者甫欲習眾席主人於阼階上西面阼

東尊於賓席之東兩壺斯禁左玄酒皆加勺

筐在其南東肆斯禁禁切地無足者也設尊

也設洗于阼階東南南北以堂深東西當東

榮水在洗東筐在洗西南肆榮屋縣于洗東

北西面此縣謂磬也縣於東方辟射位乃張



侯下綱不及地武

侯謂所射布也綱持舌繩也武迹也中人之迹尺二

寸侯象人綱即其足也是以取數焉

不繫左下綱中掩束之

也至乏參侯道居侯黨之一西五步

容謂之乏所以為獲

者御矢也侯道五十步此

羹定

肉謂之羹定猶孰也謂狗

孰可食主人朝服乃速賓賓朝服出迎再拜主

人荅再拜退賓送再拜

速召也射賓輕也戒時玄端今郡國行此

鄉射禮皮弁服與禮為異賓及眾賓遂從之及門主人一

相出迎于門外再拜賓荅再拜

相主人家臣擯贊傳命者



揖衆賓

差卑禮宜異

主人以賓揖先入

以猶與也先入入門

右西

賓厭衆賓衆賓皆入門左東面北上賓

少進

引手曰厭少進差在前也今文皆曰揖衆賓

主人以賓三揖

皆行及階三讓主人升一等賓升

三讓而主人先升者

是主人先讓於賓不俱升者賓客之道進宜難也

主人阼階上當楹

北面再拜賓西階上當楹北面荅再拜

主人拜賓

至此

主人坐取爵于上篚以降

將獻賓也

賓降

從

主人阼階前西面坐奠爵與辭降

重以主人事煩



賓也今文無作階 賓對主人坐取爵與適洗南面

坐奠爵于篚下盥洗也盥手又洗爵致潔敬 賓

進東北面辭洗必進者方辭洗宜違位也 主

人坐奠爵于篚與對賓反位反從降之位也

序東主人卒洗壹揖壹讓以賓升賓西階上

北面拜洗主人阼階上北面奠爵遂荅拜乃

降乃降將更盥也 賓降主人辭降賓對主人

卒盥壹揖壹讓升賓升西階上疑立疑止也



之主人坐取爵實之賓席之前西北面獻賓

進酒於賓也賓西階上北面拜主人少退少

凡進物曰獻賓進受爵于席前復位復位西主人阼

猶少賓進受爵于席前復位復位西主人阼

階上拜送爵賓少退薦脯醢薦賓升席自西

方賓升降乃設折俎牲體枝解節主人阼階

東疑立賓坐左執爵右祭脯醢奠爵于薦西

與取肺坐絕祭卻左手執本右手絕末以尚

左手齊之齊嘗也右手在下與加于俎坐扱

絕以授口嘗之



手執爵遂祭酒興席末坐啐酒也拭也啐嘗

說降席坐奠爵拜告言降席席西也言美也執爵興主

人阼階上荅拜賓西階上北面坐卒爵興坐

奠爵遂拜執爵興卒主人阼階上荅拜賓以

虛爵降將洗以主人降從賓也降立阼階賓

西階前東面坐奠爵興辭降主人對賓坐取

爵適洗北面坐奠爵于筐下興盥洗賓北面

外主人阼階之東南面辭洗賓坐奠爵于筐



與對主人反位

反位從降之位也主人辭洗進

賓卒洗揖讓

如初升主人拜洗賓答拜與降盥如主人之

禮賓升實爵主人之席前東南面酢主人

報酢

主人阼階上拜賓少退主人進受爵復位賓

西階上拜送爵薦脯醢主人升席自北方乃

設折俎祭如賓禮

祭薦俎及酒亦嚙啐

不告言

酒已自物

席前適阼階上北面坐卒爵與坐奠爵遂拜

執爵與賓西階上北面答拜

自由也啐酒於席末由前降便



也主人坐奠爵于序端阼階上再拜崇酒賓

西階上荅再拜

序端東序頭也崇充也謝酒惡相充滿也

主人坐

取觶于筐以降

將酬賓

賓降主人奠觶辭降賓

對東面立主人坐取觶洗賓不辭洗

不辭洗以其將

自卒洗揖讓升賓西階上疑立主人實觶酬

之阼階上北面坐奠觶遂拜執觶興

酒酬勸賓

西階上北面荅拜主人坐祭遂飲卒觶興坐

奠觶遂拜執觶興賓西階上北面荅拜主人



降洗賓降辭如獻禮以將升不拜洗酬禮也賓

西階上立主人實解賓之席前北面酬賓賓西

階上拜主人坐實解于薦西賓辭坐取解以

與反位賓辭辭主人復親酌已主人阼階上拜送賓北

面坐實解于薦東反位酬酒主人揖降賓降

東面立于西階西當西序主人將與眾賓為禮賓謙不敢獨居

堂主人西南面三拜眾賓眾賓皆荅壹拜三拜

示備也壹拜不備禮也獻賓主人揖升坐取

畢乃與眾賓拜敬不能並



爵于序端降洗升實爵西階上獻眾賓眾賓

之長升拜受者三人長其老者言三人則眾賓多矣國以多德行道

藝為榮何常主人拜送拜送爵於坐祭立飲

不拜既爵授主人爵降復位既眾賓皆不拜

受爵坐祭立飲自第四已下又不每一人獻

則薦諸其席於諸眾賓辯有脯醢薦於主人以

虛爵降奠于篚不復揖讓升賓厭眾賓升眾

賓皆升就席一人洗舉觶於賓一人主升實



解西階上坐奠解拜執解與賓席末荅拜舉

解者坐祭遂飲卒解與坐奠解拜執解與賓

荅拜降洗升實之西階上北面將進奠解賓拜受拜

解舉解者進坐奠解于薦西不授賤賓辭坐

取以興若親受然舉解者西階上拜送賓反奠于

其所舉解者降大夫若有尊者則入門左此謂

鄉之人為大夫者也謂之尊者方以禮樂化

民欲其遵法之也其士也於旅乃入鄉大夫

士非鄉人禮亦然主於主人降迎大夫於門

鄉人耳今文遵為僕



別於賓及眾賓皆降復初位不敢居堂俟大夫入也初位門

內東主人揖讓以大夫升拜至大夫荅拜主

人以爵降大夫降主人辭降大夫辭洗如賓

禮席于尊東尊東明與賓夾尊也升不拜洗

主人實爵席前獻于大夫大夫西階上拜進

受爵反位主人大夫之右拜送大夫辭加席

主人對不去加席辭之者謙不以已尊加賢者也不去者大夫再重席

正也賓乃薦脯醢大夫升席設折俎祭如賓



禮不嘑肺不啐酒不告言西階上卒爵拜主

人荅拜凡所不者殺於賓也大夫降洗將酢主人

也大夫若衆則主人復阼階降辭如初卒洗

主人盥盥者雖將酌自飲揖讓升大夫授主

人爵于兩楹間復位主人實爵以酢于西階

上坐奠爵拜大夫荅拜坐祭卒爵拜大夫荅

拜主人坐奠爵于西楹南再拜崇酒大夫荅

拜主人復阼階揖降將升大夫降立于賓南



雖尊不奪人之正禮主人揖讓以賓升大夫及衆賓皆

升就席席工于西階上少東樂正先升北面

立于其西言少東者明樂正西側工四人二

瑟瑟先相者皆左何瑟面鼓執越內弦右手

相入升自西階北面東上工坐相者坐授瑟

乃降瑟先賤者先就事也相扶工也面前也

便也越瑟下孔所以發越其聲也前越言執

者內有弦結手入之淺也相者降立西方

笙入立于縣中西面堂下樂相從也縣乃合



樂周南關雎葛覃卷耳召南鵲巢采芣采蘋

不歌不笙不間志在射略於樂也不略合樂

者周南召南之風鄉樂也不可略其正也昔

大王王季文王始居岐山之陽躬行召南之

教以成王業至三分天下乃宣周南召南之

化本其德之初刑于寡妻至于兄弟以御于

家邦故謂之鄉樂用之房中以及朝庭饗燕

鄉射飲酒此六篇其風化之原工不興告于

也是以合金石絲竹而歌之

樂正曰正歌備不興者瞽矇禮略也樂正告于賓乃降

樂正降者堂上正樂畢主人取爵于上篚獻

也降立西階東北面

工大師則為之洗尊之也君賜大夫樂又賓

從之以其人謂之大師



降主人辭降大夫不降尊也工不辭洗卒洗升實爵

工不興左瑟一人拜受爵左瑟辟主人授爵也一人無大師則

工之長者主人阼階上拜送爵薦脯醢使人相祭

人相者工飲不拜既爵授主人爵眾工不拜受

爵祭飲辯有脯醢不祭祭飲不興受飲不洗遂

獻笙于西階上不洗者賤也眾工而不洗矣而著笙不洗者笙賤於眾工

正君賜之猶不洗也笙一人拜于下盡階不升堂受爵

主人拜送爵階前坐祭立飲不拜既爵升授



主人爵眾筮不拜受爵坐祭立飲辯有脯醢

不祭主人以爵降奠于篚反升就席亦揖讓以賓升

眾賓皆升主人降席自南方禮殺由便側降賓不作相

為司正司正禮辭許諾主人再拜司正荅拜

爵備樂畢將留賓以事為有解倦失禮立司正以監之察儀法也詩云既立之監或佐之

史主人升就席司正洗解升自西階由楹內

適阼階上北面受命于主人洗解者當酌以表其位顯其事

也楹內西階上北面請安于賓傳主人賓禮之命



辭許司正告于主人遂立于楹間以相拜謂相

贊主人及賓主人阼階上再拜賓西階上荅相拜之辭

再拜皆揖就席為已安也今司正實解降自

西階中庭北面坐奠解興退少立奠解表其位也少立

自修正慎其位也進坐取解興反坐不祭遂

卒解興坐奠解拜執解興洗北面坐奠于其

所今文坐取解無進興少退北面立于解南

立解南亦末旅旅序也末以次序相酬三耦其故擯位



俟于堂西南面東上

司正既立司射選弟子之中德行道藝之高者

以為三耦使俟事於此

司射適堂西袒決遂取弓于階

西兼挾乘矢升自西階階上北面告于賓曰

弓矢既具有司請射

司射主人之吏也於堂西袒決遂者主人無次

隱蔽而已袒左免衣也決猶闔也遂射鞬也以象骨為之著右大擘指以鉤弦闔體也遂射鞬也以

韋為之所以遂弦者也其非射時則謂之拾拾斂也所以蔽膚斂衣也方持弦矢曰挾乘

矢四矢也大射曰挾乘矢於弓外見鏃於肘右巨指鉤弦古文挾皆作接

賓對曰

某不能為二三子許諾

言某不能謙也二三子謂眾賓已下司



射適阼階上東北面告于主人曰請射于賓

賓許司射降自西階階前西面命弟子納射

器弟子賓黨之年少者也納內也射器弓矢

西乃納射器皆在堂西賓與大夫之弓倚于

西序矢在弓下北括衆弓倚于堂西矢在其

上上堂西廉主人之弓矢在東序東亦倚于

矢在其北括司射不釋弓矢遂以比三耦於堂西

三耦之南北面命上射曰其御於子命下射



曰子與某子射也比選次其才相近者司正為

司馬兼官由便也立司正為司馬命張侯弟

子說束遂繫左下綱事至也今文司馬又命

獲者倚旌于侯中為當負侯也獲者亦弟子

獲者由西方坐取旌倚于侯中乃退樂正適

西方命弟子贊工遷樂于下當辟射也贊弟

子相工如初入降自西階阼階下之東南堂

前三筈西面北上坐筈矢幹也今文無南樂正北面立



于其南北面與鄉堂不與司射猶挾乘矢以命三

耦各與其耦讓取弓矢拾猶有故之三耦皆辭拾更也

祖決遂有司左執弣右執弦而授弓有司弟

器者也凡納射器遂授矢受於納矢三耦皆者皆執以俟事

執弓搯三而挾一个未違俟處也搯司射先插也插於帶右

立于所設中之西南東面三耦皆進由司射

之西立于其西南東面北上而俟司射東面

立于三耦之北搯三而挾一个為當誘射也



言之者明 卻時還 揖進當階北面揖及階揖升堂揖

豫則鉤楹內堂則由楹外當左物北面揖

繞楹而東也序無室可以深也周立四代之

學於國而又以有虞氏之庠為鄉學鄉飲酒

義曰主人迎賓于庠門外是也庠之制有堂

有室也今言豫者謂州學也讀如成周宣謝

災之謝周禮作序凡屋無室曰謝宜從謝州

立謝者下鄉也左物下物也今文豫為序序

乃夏后氏之及物揖左足履物不方足還視

學亦非也

侯中俯正足 方猶併也志在於射左足至右

之中乃俯視 不去旌 以其誘射 誘猶將乘矢

併正其足 不獲 教也



將行也行四矢執弓不挾右執弦不挾南面象有事於四方

揖揖如升射降出于其位南適堂西改取一

个挾之改更也不射而挾之示遂適階西取

扑搯之以反位書云扑作教刑司馬命獲

者執旌以負侯欲令射者見侯與獲者適侯

執旌負侯而侯侯待也今司射還當上耦西

面作上耦射還左還也司射反位上耦揖進

上射在左並行當階北面揖及階揖上射先



升三等下射從之中等中猶也上射升堂少左

下射升上射揖並行並併也併東行皆當其物北面

揖及物揖皆左足履物還視侯中合足而俟

司馬適堂西不決遂袒執弓不決遂因出于不射不備

司射之南升自西階鉤楹由上射之後西南

面立于物間右執簫南揚弓命去侯鉤楹以當由上

射者之後也簫弓末也大獲者執旌許諾聲

射曰左執不絕以至于乏坐東面偃旌興而俟聲不絕不以官



商不絕而巳鄉射司馬出于下射之南還其威儀省偃猶什也

後降自西階反由司射之南通堂西釋弓襲

反位立于司射之南圍下射者明為二人命去侯司射進

與司馬交于階前相左由堂下西階之東北

面視上射命曰無射獲無獵獲上射揖司射

退反位射獲謂矢中人獵矢從傍乃射上射既發挾弓

矢而后下射射拾發以將乘矢古文而后作後非也孝經

說然后曰后後也當從后獲者坐而獲射者中則大言獲獲得也射講



武田之類是舉旌以宮偃旌以商宮為君商為臣聲和

律呂獲而未釋獲但大言獲卒射皆執弓不

挾南面揖揖如升射未釋其筭上射降三

等下射少右從之中等並行上射於左降與

升射者相左交于階前相揖由司馬之南適

堂西釋弓說決拾襲而俟于堂西南面東上

三耦卒射亦如之司射去扑倚于西階之西

升堂北面告于賓曰三耦卒射去扑乃升不

敢佩刑器即



尊者以揖賓揖然之司射降搢扑反位司馬適堂

西袒執弓由其位南進與司射交于階前相

左升自西階鉤楹自右物之後立于物間西

南面揖弓命取矢揖推之也獲者執旌許諾聲不

絕以旌負侯而侯侯弟子取矢以旌指教之司馬出于左

物之南還其後降自西階逐適堂前北面立

于所設楅之南命弟子設楅楅猶幅也所乃

設楅于中庭南當洗東肆東肆統司馬由司



射之南退釋弓于堂西襲反位弟子取矢北

面坐委于楅北括乃退司馬襲進當楅南北

面坐左右撫矢而乘之撫拊之也就委矢左

之也上既言襲矣復言之者嫌有事即袒也凡事升堂乃袒若矢不備則

司馬又袒執弓如初升命曰取矢不索索猶盡也

弟子自西方應曰諾乃復求矢加于楅增故曰加

鄉獲者許諾至此弟司射倚扞于階西升請

射于賓如初賓許諾賓主人大夫若皆與射



則遂告于賓適阼階上告于主人主人與賓

為耦言若者或射或否在時欲耳射者繹已

人御于子告主人曰子與賓射遂告于大夫大夫雖眾皆與

士為耦以耦告于大夫曰某御於子大夫皆與士為

耦謙也來觀禮同爵自相與耦則嫌自尊別也大夫為下射而云御於子尊大夫也士謂

眾賓之在下者及群士未觀禮者也禮一命已下齒于鄉里西階上北面

作眾賓射使司射降摺扑由司馬之南適堂

西立比眾耦眾耦大夫耦及眾賓也命大夫耦曰子與某子射其命眾耦



耦如三衆賓將與射者皆降由司馬之南適堂

西繼三耦而立東上大夫之耦爲上若有東

面者則北上言若有者大夫士來觀禮及衆賓多無數也賓主人

與大夫皆未降言未降者見其志在射司射乃比衆耦

辨衆賓射者降遂命三耦拾取矢司射反位

反位者俟其袒決遂來三耦拾取矢皆袒決遂執弓進

立于司馬之西南必袒決遂者明將有射事司射作上耦

取矢作之者還當上耦如作射司射反位上耦揖進當福



北面揖及福揖當福福正南之東西上射東面下射西

面上射揖進坐橫弓卻手自弓下取一个兼

諸弣順羽且興執弦而左還退反位東面揖

橫弓者南踣弓也卻手由弓下取矢者以左手在弓表右手從裏取之便也兼并矢於弣

當順羽既又當執弦也順羽者手放而下備不整理也不言毋周在阼非君周可也下

射進坐橫弓覆手自弓上取一个興其他如

上射覆手由弓上取矢者以左手在弓裏右手從表取之亦便既拾取乘

矢揖皆左還南面揖皆少進當福南皆左還



北面摺三挾一个

摺南鄉當摺之位

揖皆左還上射

於右

上射轉居右便其反位也下射左還少南行乃西面

與進者相左

相揖反位

相左皆由進者之比

三耦拾取矢亦如之後

者遂取誘射之矢兼乘矢而取之以授有司

于西方而后反位

取誘射之矢挾五个弟衆子逆受於東面位之後

賓未拾取矢皆袒決遂執弓摺三挾一个由

堂西進繼三耦之南而立東面北上大夫之

耦為上

未猶不也衆賓不拾者未射無福上矢也言此者嫌衆賓三耦同倫初時



有射者後乃射有拾取矢禮也司射作射如初一耦揖升如

初司馬命去侯獲者許諾司馬降釋弓反位

司射猶挾一个去扑與司馬交于階前升請

釋獲于賓猶有故之辭司射既誘射恒執弓挾矢以掌射事備尚未知當教之

也今三耦卒射衆足以知之賓許降摺扑西

面立于所設中之東北面命釋獲者設中遂

視之視之當釋獲者執鹿中一人執筭以從

之鹿中謂射於謝也於庠當兕中釋獲者坐設中南當福西



當西序東面興受筭坐實八筭于中橫委其

餘于中西西南末興共而俟興還北面受筭司

射遂進由堂下北面命曰不貫不釋貫猶中也

正不釋筭也上射揖司射退反位釋獲者坐

取中之八筭改實八筭于中興執而俟執所取筭

乃射若中則釋獲者坐而釋獲每一个釋一

筭上射於右下射於左若有餘筭則反委之

委餘筭禮尚異也又取中之八筭改實八筭

委之合於中西



于中興執而俟三耦卒射賓主人大夫揖皆  
由其階降揖主人堂東袒決遂執弓搯三挾  
一个賓於堂西亦如之皆由其階階下揖升  
堂揖主人爲下射皆當其物北面揖及物揖  
乃射卒南面揖皆由其階階上揖降階揖賓  
序西主人序東皆釋弓說決拾襲反位升及  
階揖升堂揖皆就席或言堂或言序亦爲席  
謝互言也賓主人射大  
夫止於堂西大夫袒決遂執弓搯三挾一个由堂



西出于司射之西就其耦大夫為下射揖進

耦少退揖如三耦及階耦先升卒射揖如升

射耦先降降階耦少退皆釋弓于堂西襲耦

遂止于堂西大夫升就席耦於庭不並行尊大夫也在堂如上

射之儀近其事得申眾賓繼射釋獲皆如初司射所作

唯上耦於是言唯上耦者嫌賓主人射亦作耦之大射三耦卒射司射請于公及賓

卒射釋獲者遂以所執餘獲升自西階盡階

不升堂告于賓曰左右卒射降反位坐委餘



獲于中西與共而俟

司射不告卒射者釋獲者於是

餘獲餘筭也無餘筭則空手耳俟俟數也

司馬袒決執弓升命取

矢如初獲者許諾以旌負侯如初司馬降釋

弓反位弟子委矢如初大夫之矢則兼束之

以茅上握焉

兼束大夫矢優之是以不拾也束于握上則兼取之順羽便也

握謂中央也不束主人矢不可以殊於賓也言大夫之矢則矢有題識也肅慎氏貢楛矢

銘其括今文上作尚

司馬乘矢如初司射遂適西階西

釋弓去扑襲進由中東立于中南北面視筭



釋弓去扑射事已釋獲者東面于中西坐先數右獲

固東面矣復言之者二筭為純純猶全也耦陰陽

為其少南就右獲純以取實于左手十純則縮而委之縮從也

東西為從古每委異之易校有餘純則橫於

文縮皆為蹙下又異之也一筭為奇奇則又縮諸純下奇

下自近為下興自前適左東面起由中東就左獲

之從之也又與自前適左東面少北於故東面鄉

坐兼斂筭實于左手一純以委十則異之

變於其餘如右獲謂所縮司射復位釋獲者

右



遂進取賢獲執以升自西階盡階不升堂告

于賓

賢獲勝黨之筭也齊之而取其餘

若右勝則曰右賢於

左若左勝則曰左賢於右以純數告若有奇

者亦曰奇

賢猶勝也言賢者射之以中為雋也假如右勝告曰右賢於左若干

純若

若干奇若左右鈞則左右皆執一筭以告曰左

右鈞降復位坐兼斂筭實八筭于中委其餘

于中西興共而俟司射適堂西命弟子設豐

將飲不勝者設豐

其爵也豐形蓋似

所以承弟子奉豐升設于



西楹之西乃降勝者之弟子洗觶升酌南面

坐奠于豐上降袒執弓反位勝者之弟子其少者也耦不酌

下無能也酌者不授爵略之也執弓反射位不俟其黨已酌有事司射遂袒

執弓挾一个搯扑北面于三耦之南命三耦

及衆賓勝者皆袒決遂執張弓執張弓言能用之也右手

執弦如不勝者皆襲說決拾卻左手右加弛

弓于其上遂以執固襲說決拾矣復言之弣者起勝者也執弛弓言

不能用之也兩手司射先反位居前俟三耦執弣又不得執弦



及衆射者皆與其耦進立于射位北上司射

作升飲者如作射一耦進揖如升射及階勝

者先升升堂少右先升尊賢也少右辟不勝飲者也亦相飲之位

者進北面坐取豐上之觶與少退立卒觶進

坐奠于豐下興揖立卒觶不祭不拜受罰爵不備禮也右手執觶左手

執不勝者先降後升先降略與升飲者相左之不由次

交于階前相揖出于司馬之南遂適堂西釋

弓襲而俟俟復有執爵者主人使贊者代弟子酌也於既升飲



而升自西階

立于序端

執爵者坐取觶實之反奠于豐

上升飲者如初

每者輒酌以至於徧

三耦卒飲賓主人

大夫不勝則不執弓執爵者取觶降洗升實

之以授于席前

優尊也

受觶以適西階上北面

立飲

受罰爵者不宜自尊別

卒觶授執爵者反就席大

夫飲則耦不升

以賓主人飲耦在上嫌其升

若大夫之耦

不勝則亦執弛弓特升飲

尊者可以孤無能對

眾賓繼

飲射爵者辨乃徹豐與觶

徹猶除也設豐者反豐於堂西執爵



者反解於篚司馬洗爵升實之以降獻獲者于侯

鄉人獲者賤明其主以侯為功得獻也薦脯醢設折俎俎與薦

皆三祭皆三祭為其將祭獲者負侯北面拜

受爵司馬西面拜送爵負侯負侯中也拜送

也其設薦俎西面錯以南爵于侯薦之於位古文曰再拜受爵獲者執

爵使人執其薦與俎從之適右个設薦俎獲者

以侯為功是以獻焉人謂主人贊者上設薦

俎者也為設邊在東豆在西俎當其北也言使設獲者南面坐左執爵祭脯醢執爵興取



肺坐祭遂祭酒

為侯祭也亦二手興適左个

中皆如之

先祭左个後中者以外左个之西

北三步東面設薦俎獲者薦右東面立飲不

拜既爵

不就乏者明其享侯之餘也立司馬

受爵奠于筐復位獲者執其薦使人執俎從

之辟設于乏南

遷設薦俎就乏明已所得禮

旌偃旌也設于南右之也獲者負侯而俟司

凡他薦俎皆當其位之前射適階西釋弓矢去扑說決拾襲適洗洗爵



升實之以降獻釋獲者于其位少南薦脯醢

折俎有祭不當其位辟中釋獲者薦右東面拜受爵

司射北面拜送爵釋獲者就其薦坐左執爵

祭脯醢與取肺坐祭遂祭酒與司射之西北

面立飲不拜既爵司射受爵奠于筐釋獲者

少西辟薦反位辟薦少西之者為復射妨司射視筭也亦辟俎司射

適堂西袒決遂取弓于階西挾一个摺扑以

反位為將復射司射去扑倚于階西升請射于賓



如初賓許司射降搢拊由司馬之南適堂西

命三耦及眾賓皆袒決遂執弓就位位射位也不言

射者以當司射先反位言先三耦及眾賓也

序取矢之也鼻不言先三耦未三耦及眾賓皆袒決

遂執弓各以其耦進反于射位以猶與也今

司射作拾取矢三耦拾取矢如初反位賓主

人大夫降揖如初主人堂東賓堂西皆袒決

遂執弓皆進階前揖南面相俟及福揖拾取



矢如三耦

及福當福東西也主人西面賓東面相揖拾取矢不北面揖由便也

卒北面搢三挾一个

亦於三耦揖退皆已揖為之位左還各

由其塗賓堂西主人堂東皆釋弓矢襲及階

揖升堂揖就席

將袒先言主人將大夫袒決

遂執弓就其耦

降袒耦於射位與之拾取矢揖皆

進如三耦耦東面大夫西面大夫進坐說矢

東

說矢東者下耦以將拾取興反位而后耦揖進坐兼取

乘矢順羽而興反位揖

兼取乘矢者尊大夫不敢與之拾也相下



相尊君子之所以相接也大夫進坐亦兼取乘矢如其耦

北面搢三挾一个亦於三耦為之位揖退耦反位大

夫遂適序西釋弓矢襲升即席大夫不序於下尊也衆

賓繼拾取矢皆如三耦以反位司射猶挾一

个以進作上射如初一耦揖升如初進前也

當上耦西面是言進終始互相明也今文或言作升射司馬升命去侯

獲者許諾司馬降釋弓反位司射與司馬交

于階前去扑襲升請以樂樂于賓賓許諾司



射降楮扑東面命樂正曰請以樂樂于賓賓

許東面於西階之前也不就樂正命之者傳

許尊者之命於賤者遙號令之可也樂正亦

許諾猶北面不還以賓在堂司射遂適階間堂下北面命

曰不鼓不釋不與鼓節相應不釋筭也鄉射

一節之間當拾發四節上射揖司射退反位

四拾其一節先以聽也樂正東面命大師曰奏騶虞間若一

大師也騶虞國風召南之詩篇也射義曰騶



賢之志取其宜也其他賓客鄉一者重節大師不與許

諾樂正退反位乃奏騶虞以射三耦卒射賓

主人大夫眾賓繼射釋獲如初卒射降皆應

歌之節乃釋筭降者眾賓釋獲者執餘獲升告左右卒射

如初卒已也今文司馬升命取矢獲者許諾

司馬降釋弓反位弟子委矢司馬乘之皆如

初司射釋弓視筭如初筭獲筭也今文曰視數也釋獲者

以賢獲與鈞告如初降復位司射命設豐設



豐實解如初遂命勝者執張弓不勝者執弛

弓升飲如初司射猶袒決遂左執弓右執一

个兼諸弦面鏃適堂西以命拾取矢如初側持

弦矢曰執面猶尚也并矢於司射反位三耦弦尚其鏃將止變於射也

及賓主人大夫衆賓皆袒決遂拾取矢如初

矢不挾兼諸弦附以退不反位遂授有司于

堂西不挾亦謂執之如司射也不辭拾取矢

揖皆升就席謂賓大夫反衆賓也相俟堂西



升大夫及衆賓從升立時少退司射乃適堂

于大夫二耦及弟子自若留下西釋弓去扑說決拾襲反位司馬命弟子說

侯之左下綱而釋之說解也釋之不復射奄束之不命獲者

以旌退命弟子退福司射命釋獲者退中與

筭而侯諸所退皆侯堂西備復射也旌言以者旌恒執也獲者釋獲者亦退其薦

俎司馬反為司正退復解南而立當監旅酬樂正

命弟子贊工即位弟子相工如其降也升自

西階反坐贊工遷樂也降時如初入賓北面



坐取俎西之解與阼階上北面酬主人主人

降席立于賓東賓坐奠解拜執解與主人荅

拜賓不祭卒解不拜不洗實之進東南面所

者酬而禮殺也主人阼階上北面拜賓少退少

也主人進受解賓主人之西北面拜送旅

而賓揖就席主人以解適西階上酬大

夫大夫降席立于主人之西如賓酬主人之

禮其既實解進西主人揖就席若無大夫則



長受酬亦如之長謂以長幼司正升自西階

相旅作受酬者曰某酬某子某者字也某子者氏也稱酬者

之字受酬者曰某子旅酬下為上尊之也春

秋傳曰字不若子此言某酬某子者射禮略

於飲酒飲酒言某子受酬者降席司正退立

受酬以飲酒為主

于西序端東面退立俟後酬者也始眾受酬

者拜興飲皆如賓酬主人之禮辯遂酬在下

者皆升受酬于西階上在下謂賓黨也鄉飲

西面北上不與無筭卒受者以觶降奠于筐

爵然後與此異於賓



司正降復位使二人舉觶于賓與大夫二人

之贊舉觶者皆洗觶升實之西階上北面皆

坐奠觶拜執觶與賓與大夫皆席末答拜舉

觶者皆坐祭遂飲卒觶與坐奠觶拜執觶與

賓與大夫皆答拜舉觶者逆降洗升實觶皆

立于西階上北面東上賓與大夫拜舉觶者

皆進坐奠于薦右坐奠之賓與大夫辭坐受

觶以興辭辭其舉觶者退反位皆拜送乃降



賓與大夫坐反奠于其所興不舉者盛禮已

若無大夫則唯賓長一人舉解如司正升自

西階阼階上受命于主人適西階上北面請

坐于賓請坐欲與賓燕燕盡殷勤也至此盛禮

賓辭以俎俎者肴之貴者也辭之反命于主

人主人曰請徹俎賓許司正降自西階階前

命弟子俟徹俎弟子賓黨也俎者主人贊者

順賓意也上言請坐于賓司正升立于序端

此言主人曰互相備耳



賓降席北面主人降席自南方阼階上北面

大夫降席席東南面俟弟子升受俎賓取俎還授司

正司正以降自西階賓從之降遂立于階西

東面司正以俎出授從者授賓家從來者也古者與人飲食必

歸其盛者所以厚禮之主人取俎還授弟子弟子受俎

降自西階以東主人降自阼階西面立以東授主

人侍大夫取俎還授弟子弟子以降自西階

遂出授從者大夫從之降立于賓南凡言還者明取



俎各自鄉其席衆賓皆降立于大夫之南少退北上

從降亦為將燕主人以賓揖讓說履乃升大夫及衆

賓皆說履升坐說履者將坐空履褻賤不且

地乃羞也燕設啗具所以案酒無筭爵使二

人舉觶賓與大夫不興取奠觶飲卒觶不拜

二人謂尊者二人也使之升立于西階上賓與大夫將旅當執觶也卒觶者固不拜矣著

之者嫌坐卒爵者拜既爵此坐于席禮既殺不復崇執觶者受觶遂實

之賓觶以之主人大夫之觶長受長衆而錯



皆不拜錯者賓主人之解以之次賓也實實

於坐而已皆不拜卒受者與以旅在下者于

西階上衆賓之未飲而酬主人之贊者大夫

者酌以其將旅酬不以已尊孤人也其未若

皆衆賓則先酬主人之贊者若皆大夫則先

酬賓黨而已執解者長受酬酬者不拜乃飲

卒解以實之言酬者不拜者嫌酬堂下異位

受酬者不拜受禮殺進受尊者拜旅皆不拜

主人之贊者於執解者皆與旅嫌已飲不復

此始旅嫌有拜義五



勸人耳非逮下之惠也 卒受者以虛解降奠

于篚執解者洗升實解反奠于賓與大夫奠復

之者燕以飲酒為歡醉乃止主人之意也今

文無執解及賓解大夫之解皆為爵實解解

為無筭樂合鄉樂賓興樂正命奏陔陔陔夏

周禮賓醉而出奏陔夏陔夏者天

子諸侯以鍾鼓大夫士鼓而已 賓降及階

陔作賓出眾賓皆出主人送于門外再拜送拜

賓于門東西面賓

不答拜禮有終 明日賓朝服以拜賜于門

外拜賜謝主人不見如賓服遂從之拜辱于

外恩惠也



門外乃退

不見不褻禮也

拜主人釋服乃息

司正

釋服說朝服服玄端也

息猶勞也勞司正謂賓之與之飲酒以其昨日尤勞倦

也月令曰勞農以休息之無介

已下皆記禮之異者

殺無俎

使人速

速召迎于門外不拜入升不

拜至不拜洗薦脯醢無俎賓酢主人主人不

崇酒不拜衆賓既獻衆賓一人舉觶遂無筭

爵

言遂者明其間闕也賓俎奠解于其所擯者遂受命于主人請坐于賓賓降說履升

坐矣不言遂請坐者

無司正已不立之賓不

請坐主於無筭爵



與昨日至尊不可褻也古文與作豫徵唯所欲徵召也謂以

告於鄉先生君子可也告請也鄉先生鄉大夫致仕者也君子有

大德行羞唯所有用時鄉樂唯欲不歌雅頌不仕者見物

詩在記大夫與則公士為賓尊於大夫也公

士在官之士鄉使能不宿戒能者敏於事不待宿戒而習之

其牲狗也狗取亨于堂東北鄉飲酒義曰俎

尊給幕賓至徹之以給為幕取其堅絜蒲筵緇布純筵

也純綠西序之席北上衆賓統獻用爵其他用



解爵尊不以爵拜者不徒作以爵拜謂拜既

起也不空起言薦脯用籩五臟祭半臟橫于

上醢以豆出自東房臟長尺二寸脯用籩籩宜乾物也

醢以豆豆宜濡物也臟猶脰也為記者異耳

祭橫于上殊之也於人為縮臟廣狹未聞也

古文臟為戴俎由東壁自西階升狗既亨載

賓俎脊脅肩肺主人俎脊脅臂肺肺皆離皆

右體也進腠以骨名肉貴骨也賓俎用肩主

理也進理謂前其本右體周所凡舉爵三作



而不徒爵

謂獻賓獻大夫  
獻工皆有薦

凡奠者於左

不飲  
不欲

其將舉者於右

便其舉也

衆賓之長一人辭洗如

賓禮

尊之於  
其黨

若有諸公則如賓禮大夫如介

禮無諸公則大夫如賓禮

尊卑之差諸公  
大國之孤也樂

作大夫不入

後樂  
賢也

樂正與立者齒

謂其飲之  
次也尊樂

正同於賓黨鄉飲酒記

三笙一和而成聲人

曰與立者皆薦以齒  
吹笙一人吹和凡四人也  
爾雅曰笙小者謂之和

獻工與笙取爵于

上篚既獻奠于下篚其笙則獻諸西階上爵



于下能不復用也今文無與笙立者東面北上賓司正既舉

解而薦諸其位薦於南三耦者使弟子司射前

戒之弟子賓黨之少者也司射之弓矢與扑

倚于西階之西便其事也司射既袒決遂而升司

馬階前命張侯遂命倚旌著並行也古文曰遂命獲者倚旌

凡侯天子熊侯白質諸侯麋侯赤質大夫布

侯畫以虎豹士布侯畫以鹿豕此所謂獸侯也燕射則張

之鄉射及賓射當張采侯二正而記此者天子諸侯之燕射各以其鄉射之禮而張此侯



由是云焉白質赤質皆謂采其地其地不采者白布也能麋虎豹鹿豕皆正面畫其頭象於正鵠之處耳君畫一臣畫二陽奇陰偶之數也燕射射熊虎豹不忘上下相犯射麋鹿豕志在君臣相養也凡畫者丹質賓射之侯其畫之皆毛物之

皆畫雲氣於側以為飾必先以丹采其地丹淺於赤

射自楹間物長如

筈其間容弓距隨長武也自楹間者謂射於庠節也物謂射時所立處也謂之物者物猶事也君子所有事也長如筈者謂從畫之長短也筈矢幹也長三尺與跬相應射者進退之節也間容弓者上下射相去六尺也距隨者物橫畫也始前足至東頭為距後足

序則物來合而南面為隨武跡也尺二十



當棟堂則物當楣

是制五架之屋也正中曰棟次曰楣前曰楹

命

負侯者由其位

於賤者禮略

凡適堂西皆出入于

司馬之南唯賓與大夫降階遂西取弓矢

尊者

宜逸由便也

旌各以其物

旌物總名也雜帛為物大夫士之所建也言各者

鄉射或於謝無物則以白羽與朱羽糝杠長三

仞以鴻脰韜上二尋

無物者謂小國之州長其鄉大夫一命其州

長士不命不命者無物此翻旌也翻亦所以進退眾者糝雜也杠撞也七尺曰仞鴻鳥之

長脰者也八尺曰尋

凡挾矢於二指之間橫



之二指謂左右手之第二指此以食指將指挾之司射在司馬之北

司馬無事不執弓以不主射故也始射獲而未釋獲

復釋獲復用樂行之君子取以漸上射於右於右物射

福長如笥博三寸厚寸有半龍首其中虵交

韋當博廣也兩端為龍首中央為虵身相交也虵龍君子之類也交者象君子取矢

於福上也直心背之衣曰當以丹韋為福髮

橫而拳之南面坐而奠之南北當洗髮赤黑

射者有過則撻之過謂矢揚中人凡射時矢中人當刑之今鄉會眾賢



以禮樂勸民而射者中人本意在侯去傷害之心遠是以輕之以扑撻於中庭而已書曰

扑作刑衆賓不與射者不降不以無事亂有取

誘射之矢者既拾取矢而后兼誘射之乘天

而取之謂反位已禮成乃更賓主人射則司

射擯升降卒射即席而反位卒事擯賓主人升降者皆

尊之也不使司馬鹿中鬃前足跪鑿背容八

筭釋獲者奉之先首前足跪者象教大夫降

立于堂西以俟射尊大夫不使大夫與士射



袒薰禴不肉袒耦少退于物既發則然司射

釋弓矢視筭與獻釋獲者釋弓矢唯比二事

擯升降不釋禮射不主皮主皮之射者勝

者又射不勝者降禮射謂以禮樂射也大射

也貴其容體比於禮其節比於樂不待中為備

張獸皮而射之主於獲也尚書傳曰戰鬪不

貫之者習之也凡祭取餘獲陳於澤然後鄉

中也不取何以然所以貴揖讓之取也而賤

勇力之取嚮之取也於囿中勇力之取也今



之取也於澤宮揖讓之取也澤習禮之處非

所於行禮其射又主中此主皮之射與天子

大射張皮侯賓射張五主人亦飲于西階上

采之侯燕射張獸侯

就射爵而飲也巳無獲者之俎折脊脅肺臠

俊才不可以辭罰

臠若膊脰之折東方謂之右个侯以鄉堂

以大夫之餘體

釋獲者之俎折脊脅肺皆有祭祭祭肺也

言肺謂判肺不大夫說矢東坐說之明不自

離嫌無祭肺

歌騶虞若采蘋皆五終射無筭謂眾賓繼射

也每一耦射

古者於旅也語禮成樂備乃可

也每五終也

也每五終也

也每五終也



樂之道也疾今人慢於禮樂凡旅不洗敬不

之盛言語無節故追道古也殺不

洗者不祭不盛既旅士不入後正禮也既旅則

鄉大夫後出卜鄉人不干主人送于門外再

拜拜送大夫尊之也主人送賓鄉侯上个五

尋上个謂最上幅也八尺中十尺方者也用

官布幅廣二尺二寸旁削一寸考工侯道五

記曰梓人為侯廣與崇方謂中也侯道五

十弓弓二寸以為侯中言侯中所取數也量

者侯之所取數宜於躬器也正二倍中以為

寸散中之博也今文改弓為肱也



躬躬身也謂中之上下倍躬以為左右舌謂

幅也居兩旁謂之下舌半上舌於射者也用

个也左右出謂之舌者侯人之形類也上个

布三丈所以半上舌者侯人之形類也上个

象臂下个象足中人張臂八尺張足六尺五

八四十五六三十五以計道七十弓之

十六丈數起侯道五尺道九箭籌八十也籌

侯用布二十五丈二尺道九箭籌八十也籌

筭也筭八十者略以十耦為長尺有握握素

正貴全數其時眾寡從實楚扑長如筭刊本尺

握本所持處也素謂刊之也刊本一作膚楚扑長如筭刊本尺其

可持君射則為下射上射退于物一筭既發

義豐

義



則荅君而俟荅對也此以下雜記君樂作而

后就物君袒朱襦以射君尊小臣以巾執矢以

授君尊不措矢不若飲君如燕則夾爵謂君

勝之黨也賓飲君如燕賓勝觚干公之君國

中射則皮樹中以詔旌獲白羽與朱羽中

城中也謂燕射也皮樹獸名以詔旌獲尚於

郊則閭中以旌獲於郊謂大射也大射於大

左大學在郊閭獸名如驢一角或曰如於竟

驢岐蹄周書曰北唐以閭折羽為旌



則虎中龍旌

於竟謂與鄰國君射也畫龍於旌尚文章也通帛為旌

大

夫兕中各以其物獲

兕獸名似牛一角

士鹿中翽旌

以獲

謂小國之州長也用翽為旌以獲無物也古文無以獲

唯君有射

于國中其餘否

臣不習武事於君側也古君文有作又今文無其餘否

在大夫射則肉袒

不袒纁禴於君也今文無射

# 儀禮卷第五

經六千六百四十五字  
注六千九百一十五字



對野卷樂正

館

書

圖

化

開

Wahwah Library

<p>明史中書</p>	<p>夫與中谷</p>	<p>必難</p>	<p>于國中其</p>	<p>至大夫</p>	<p>對野</p>	<p>卷樂正</p>
-------------	-------------	-----------	-------------	------------	-----------	------------



開化圖書館

Kaichua library



開化圖書館

Kaichua library

借



開化圖書館

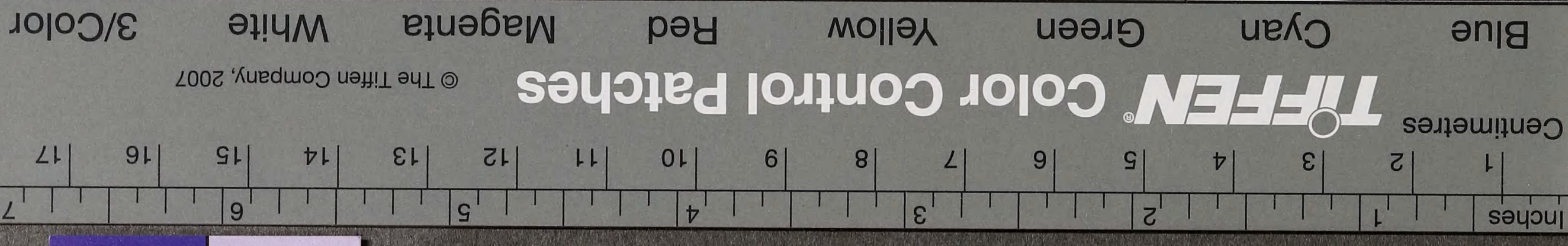
kaikwa library



開化圖書館

Kaishwa Library





儀  
禮  
—

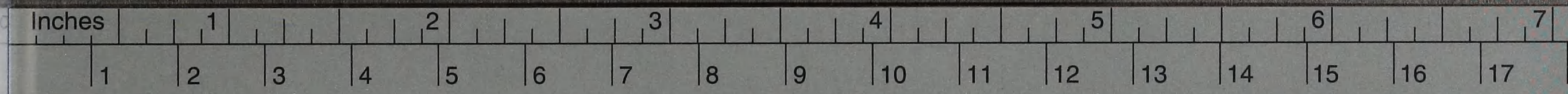
開化圖書館  
Kashua library





開化圖書

Maikawa Library



Centimetres

**TIFFEN** Color Control Patches

© The Tiffen Company, 2007

Blue

Cyan

Green

Yellow

Red

Magenta

White

3/Color