

 보건복지부 질병관리본부	보 도 참 고 자 료			
	2020. 2. 24.(월) / (총 14매)			
배 포 일				
중앙방역대책본부 총괄팀	과 장	박 혜 경	전 화	043-719-9050
	담 당 자	이 동 우		043-719-9064

코로나바이러스감염증-19 국내 발생 현황 (2월 24일)

- 질병관리본부 중앙방역대책본부(본부장 정은경)는 '20년 2월 24일 오전 9시 현재, 전일 오전 9시 대비 207명(전일 16시 대비 161명)이 추가되어 현재까지 763명이 확진되었으며, 이 중 738명이 격리 중이라고 밝혔다. 또한, 19,127명은 검사 음성, 8,725명은 검사가 진행 중이라고 밝혔다.

< 참고. 국내 신고 및 관리 현황 (2.24일 09시 기준, 1.3일 이후 누계) >

구분	총계	확진환자현황				검사현황		
		계	격리해제	격리중	사망	계	검사 중	결과 음성
2.23.(일) 09시 기준	22,633	556	18	534	4	22,077	6,039	16,038
2.24.(일) 09시 기준	28,615	763	18	738	7	27,852	8,725	19,127
증감	+5,982	+207	0*	+204	+3**	+5,775	+2,686	+3,089

* 2.23일 사망 (54번째 환자, 1963년생 남자, 청도 대남병원 관련 사례, 사망 관련성 조사중)
2.23일 사망 (55번째 환자, 1961년생 남자, 청도 대남병원 관련 사례, 사망 관련성 조사중)
2.23일 사망 (286번째 환자, 1958년생 남자, 청도 대남병원 관련 사례, 사망 관련성 조사중)

** 9번째, 13번째, 15번째, 20번째 환자는 금일 격리해제 예정이며, 16시 통계에 반영 예정

□ 새롭게 확진된 환자 207명을 포함한 현재까지 763명의 지역별 현황은 다음과 같다.

< 참고 국내 신고 및 관리 현황 (2.24일 09시 기준, 1.3일 이후 누계) >

지역	확진환자						비고
	누계	신천지대구 교회 관련	청도 대남 병원 관련	기존해외 유입관련	기타*	신규**	
서울	30	1	0	18	11	4	대부분 기존 해외유입사례 관련
부산	17	4	1	0	12	8	대부분 온천교회 관련
대구	442	376	0	0	66	155	대부분 신천지대구교회 관련
인천	2	1	0	1	0	0	대부분 신천지대구교회 관련
광주	9	7	0	1	1	2	대부분 신천지대구교회 관련
대전	3	0	0	0	3	1	
울산	1	1	0	0	0	0	신천지대구교회 관련
세종	1	1	0	0	0	0	신천지대구교회 관련
경기	35	8	0	11	16	12	대부분 기존 해외유입사례 관련
강원	7	3	0	0	4	0	대부분 신천지대구교회 관련
충북	3	3	0	0	0	0	신천지대구교회 관련
충남	1	0	0	0	1	0	
전북	3	0	0	1	2	0	기존 해외유입사례 관련
전남	1	0	0	1	0	0	기존 해외유입사례 관련
경북	186	38	112	0	36	16	청도 대남병원 이스라엘 성지관광 관련
경남	20	13	0	0	7	9	대부분 신천지대구교회 관련
제주	2	0	0	0	2	0	신천지대구교회 관련
합계	763	456 59.8%	113 14.8%	33 4.3%	161 21.1%	207	신천지대구교회 및 청도대남병원 관련 집단발생(cluster)이 74.6% 차지

※ 신고사항 기준으로 질병관리본부 관리시스템에서 관리번호가 부여된 자료 기준으로 특정 시점에서 시도 단위에서 자체 집계한 수치와는 상이할 수 있고, 이후 역학조사 진행 등에 따라 변경 가능

* 기타는 개별 산별사례 또는 조사 중 등 사례 포함

** 신규는 2월 23일 09시부터 24일 09시 사이에 질병관리본부로 신고, 분류, 집계 완료된 사항 기준임

□ 정부는 2월 23일 오후 코로나19의 전국적 확산 가능성에 대비하여 감염병 위기경보 단계를 '경계'에서 '심각'으로 격상하였다.

○ '감염병 특별관리지역'인 대구(신천지대구교회) 및 경북 청도(대남병원)를 중심으로 지역사회 전파가 확산되고 있으며,

- 추가 발생 사례 또한 주로 신천지대구교회 사례 등과 관련하여 확진자의 가족이나 근무하는 집단시설, 의료기관 등을 중심으로 발생하고 있어,
- 전파 속도 및 양상을 고려하여 전국단위 확산 가능성을 대비하기 위해 선제적으로 격상 조치하였다.

○ 이에 따라, '감염병 특별관리지역'과 그 외 지역은 각각의 유행 특성을 고려해 확산방지 전략과 봉쇄 전략을 병행하고 있다.

- '감염병 특별관리지역'에서는 개별 환자 동선 추적보다는, 감염 가능시기 접촉자를 신속히 확인하여 격리·치료 하고, 중증환자에 의료자원을 집중하여 사망 등 피해를 최소화하는 전략을 진행하고 있으며,

- 특별관리지역 외에서는 신천지대구교회 연계 사례를 최우선적으로 확인하되, 산발 사례 등으로 인한 지역 확산을 최대한 억제할 수 있도록, 정밀 역학조사 및 방역조치를 시행 중에 있다.

□ 중앙방역대책본부는 심각단계 전환에 따라 대국민 예방수칙을 일괄 개정하여 배포할 예정이다.

○ 일반국민들은 손씻기, 기침예절을 준수하고, 씻지 않은 손으로 눈·코·입을 만지지 않도록 주의하여야 한다. 의료기관 방문 시 마스크를 착용하고, 사람 많은 곳에 방문을 자제하며, 발열이나 호흡기 증상이 있는 사람과는 접촉을 피해야 한다.

- 임신부, 65세 이상자, 만성질환자 등은 많은 사람이 모이는 장소는 방문하지 않도록 하고, 불가피하게 의료기관을 방문하거나 외출할 경우에는 마스크를 착용하여야 한다.
- 발열이나 호흡기 증상이 나타난 사람은 등교나 출근을 하지 말고 외출을 자제해야 하며, 집에서 충분히 휴식을 취하면서 3~4일간 경과를 관찰하는 것을 권고한다. 아울러, 38도 이상 고열이 지속되거나 증상이 심해지면 ① 콜센터 (☎1339, ☎지역번호+120) 또는 관할 보건소로 문의하거나 ② 선별진료소*를 우선 방문하여 진료를 받아야 한다.
- * 보건복지부 누리집 (www.mohw.go.kr, 상단배너 '선별진료소 운영 의료기관 명단보기'), 질병관리본부 누리집 (www.cdc.go.kr, 상단배너 '선별진료소')
- 감염병 특별관리지역에 있는 사람은 외출 및 타 지역 방문을 자제하여야 하며, 격리조치가 진행 중인 사람은 의료인 또는 방역당국의 지시를 따르고 자가격리 수칙 또한 철저히 이행해 줄 것을 당부하였다.
- 특히 신천지대구교회 집회 등에 참석했던 신도들은 자가격리 조치를 철저히 이행하고, 발열 또는 호흡기 증상이 있을 경우 관할 보건소나 질병관리본부 안내센터(1339) 등에 먼저 문의한 뒤 해당 지시에 따라 가까운 선별진료소를 통해 진료를 받을 것을 권고하였다.

이 보도자료는 관련 발생 상황에 대한 정보를 신속 투명하게 공개하기 위한 것으로, 추가적인 역학조사 결과 등에 따라 수정 및 보완될 수 있음을 알려드립니다.

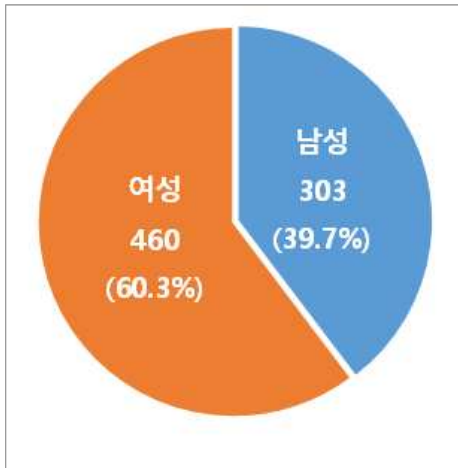
- <붙임> 1. 코로나바이러스감염증-19 국내 발생 현황
2. WHO 통계 참고자료
3. 코로나바이러스감염증-19 행동수칙
4. 코로나바이러스감염증-19 예방수칙
4. 자가격리대상자 및 가족·동거인 생활수칙
5. ‘여행력 알리기’ 의료기관 안내 포스터
6. 감염병 예방수칙

붙임1

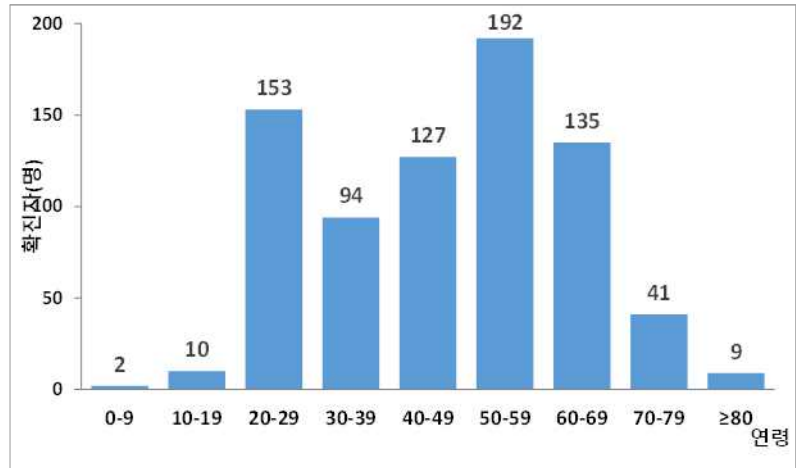
코로나바이러스감염증-19 국내 발생 현황

□ **확진 환자 관련 기본 통계** (2.24일 09시 기준, 763명)

< 확진자 성별 >



< 확진자 연령대 >



붙임2

WHO 통계 참고자료 ※ (출처) WHO Situation Report(2.23일)

코로나바이러스감염증-19 환자 및 사망자 발생 현황

국가/지역	확진 환자 수	추정 노출 장소			조사 중 환자 수	사망자 수
		중국	중국 외·보고국가 외 국가	보고 국가		
서태평양						
싱가포르	89	24	0	58	7	0
일본	132	28	5	92	7	1
한국	602	13	4	353	232	5
호주	22	12	7	3	0	0
말레이시아	22	17	1	2	2	0
베트남	16	8	0	8	0	0
필리핀	3	3	0	0	0	1
캄보디아	1	1	0	0	0	0
동남아시아						
태국	35	23	0	5	7	0
인도	3	3	0	0	0	0
네팔	1	1	0	0	0	0
스리랑카	1	1	0	0	0	0
아메리카						
미국	35	14	18	2	1	0
캐나다	9	7	1	0	1	0
유럽						
이탈리아	76	3	0	9	64	2
독일	16	2	0	14	0	0
프랑스	12	5	0	7	0	1
영국	9	2	6	1	0	0
러시아	2	2	0	0	0	0
벨기에	1	1	0	0	0	0
핀란드	1	1	0	0	0	0
스페인	2	0	2	0	0	0
스웨덴	1	1	0	0	0	0
이스라엘	1	0	1	0	0	0
중동						
아랍에미리트	13	6	2	5	0	0
이란	28	0	0	18	10	5
이집트	1	0	0	1	0	0
레바논	1	0	1	0	0	0
기타						
일본 크루즈	634	0	0	0	634	2

중국 성·시별 발생현황

구분	후베이성	광둥성	저장성	허난성	후난성	안후이성	장시성
확진환자(명)	64,084	1,342	1,205	1,271	1,016	989	934
장쑤성	충칭시	산둥성	쓰촨성	헤이룽장성	베이징	상하이	푸젠성
631	573	754	526	480	399	335	293
허베이성	산시성 (Shaanxi)	광시좡족 자치구	윈난성	하이난성	산시성 (Shanxi)	구이저우성	랴오닝성
311	245	249	174	168	132	146	121
헨진시	간쑤성	지린성	네이멍구	신장위구르 자치구	닝샤후이족 자치구	칭하이성	티벳
135	91	91	75	76	71	18	1

붙임3

코로나바이러스감염증-19 행동수칙

[일반국민]

1. 흐르는 물에 비누로 손을 꼼꼼하게 씻으세요.
2. 기침이나 재채기할 때 옷소매로 입과 코를 가리세요.
3. 씻지 않은 손으로 눈·코·입을 만지지 마십시오.
4. 의료기관 방문 시 마스크를 착용하세요.
5. 사람 많은 곳에 방문을 자제하여 주세요.
6. 발열, 호흡기증상(기침이나 목아픔 등)이 있는 사람과 접촉을 피하세요.

[고위험군] : 임신부, 65세 이상, 만성질환자*

* 당뇨병, 심부전, 만성호흡기 질환(천식, 만성폐쇄성질환), 신부전, 암환자 등

1. 많은 사람이 모이는 장소에 가지 마십시오.
2. 불가피하게 의료기관 방문이나 외출시에는 마스크를 착용하십시오.

[유증상자] : 발열이나 호흡기증상(기침이나 목아픔 등)이 나타난 사람

1. 등교나 출근을 하지 마시고 외출을 자제해 주십시오.
2. 집에서 충분히 휴식을 취하시고 3-4일 경과를 관찰하여 주십시오.
3. 38도 이상 고열이 지속되거나 증상이 심해지면 ① 콜센터(☎1339, ☎지역번호+120), 보건소로 문의하거나 ② 선별진료소를 우선 방문하여 진료를 받으세요.
4. 의료기관 방문시 자기 차량을 이용하고 마스크를 착용하십시오.
5. 진료 의료진에게 해외 여행력 및 호흡기 증상자와 접촉 여부를 알려주세요.

[국내 코로나19 유행지역]

1. 외출 및 타지역 방문을 자제하여 주십시오.
2. 격리자는 의료인, 방역당국의 지시를 철저히 따라 주십시오.

붙임4

코로나바이러스감염증-19 예방수칙



꼭! 기억해야 할 행동수칙

국민 예방수칙



물과 비누로 꼼꼼히 자주 손씻기



씻지 않은 손으로 눈·코·입 만지지 않기



기침할 땐 옷소매로 입과 코를 가리기



발열, 기침 등 호흡기 증상자와 접촉 피하기



사람 많은 곳 방문 자제하기



특히 노인·임산부·만성질환자 등은 외출 시 마스크 꼭 착용

발열, 기침 등 호흡기 증상 시



마스크 착용하기



외출 자제, 1~2일 경과 관찰하며 집에서 휴식하기



대형병원, 응급실 방문 자제
관할 보건소, 1339, 지역번호+120으로 먼저 상담하기



의료기관(*선별진료소) 방문 시 마스크 꼭 착용 및 자차 이용 권고

*선별진료소 안내: 질병관리본부 홈페이지 확인, 관할보건소 또는 1339, 지역번호+120 문의



진료 전 의료진에게 해외여행력, 호흡기 질환자 접촉 여부 알리기



의료인과 방역당국의 권고 잘 따르기

* 코로나바이러스감염증-19 정보는 [코로나19 공식페이지 ncov.mohw.go.kr](https://ncov.mohw.go.kr) 에서 확인하세요!

발행일: 2020. 2. 21



꼭! 기억해야 할 의료기관수칙

진료 시



마스크 등
보호구 착용

문진 시



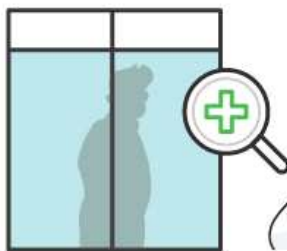
환자의 해외여행력,
의심환자 접촉력 등 반드시 확인

조사대상 유증상자

코로나19 발생 국가 지역 방문 후
14일 이내 발열 또는
호흡기 증상이 나타난 환자

의사 소견에 따라
코로나19가 의심되는 환자

의심환자 발생 시



STEP1 선제적 격리

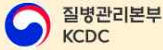
STEP2 코로나19 검사 실시

* 관할 보건소 신고 필수

! 발열 또는 호흡기 질환자 진료구역 및 진료절차 구분하여 운영 !

붙임5

자가격리 대상자 및 가족·동거인 생활수칙



2020.2.12.



자가격리대상자 생활수칙



감염 전파 방지를 위해 격리장소 외에 외출 금지



독립된 공간에서 혼자 생활하기

- 방문은 닫은 채 창문을 열어 자주 환기 시키기
- 식사는 혼자서 하기
- 가능한 혼자만 사용할 수 있는 화장실과 세면대가 있는 공간 사용하기 (공용으로 사용 시, 사용 후 락스 등 가정용 소독제로 소독하기)



**진료 등 외출이 불가피할 경우
반드시 관할 보건소에 먼저 연락하기**



가족 또는 동거인과 대화 등 접촉하지 않기

- 불가피할 경우, 얼굴을 맞대지 않고 마스크를 쓴 채 서로 2m이상 거리 두기



개인물품(개인용 수건, 식기류, 휴대전화 등) 사용하기

- 의복 및 침구류 단독세탁
- 식기류 등 별도 분리하여 깨끗이 씻기 전 다른 사람 사용 금지



건강수칙 지키기

- 손씻기, 손소독 등 개인위생 철저히 준수
- 기침이 날 경우 반드시 마스크 착용
- 마스크가 없을 경우 옷소매로 입과 코를 가려 기침하기, 기침 후 손씻기·손소독 하기

능동감시 기간 동안 관할 보건소가 연락하여 증상 등을 확인할 예정입니다.
확진환자와 접촉 후 14일이 경과하는 날까지 자가 모니터링하여 주시기 바랍니다.

자가모니터링 방법

- ☑ 호흡기증상 등 감염 증상이 나타나지 스스로 건강상태 확인
- ☑ 매일 아침, 저녁으로 체온 측정하기
- ☑ 보건소에서 1일 1회 이상 연락 시, 감염 증상 알려주기

코로나바이러스감염증-19 주요 증상

- ☑ 발열(37.5°C 이상)
- ☑ 호흡기증상(기침, 인후통 등)
- ☑ 폐렴



자가격리대상자 가족·동거인 생활수칙



최대한 자가격리대상자와 접촉하지 않기

- 특히 노인, 임산부, 소아, 만성질환, 암 등 면역력이 저하된 분은 접촉 금지
- 외부인 방문 제한



불가피하게 자가격리대상자와 접촉할 경우 마스크를 쓰고 서로 2m 이상 거리 두기



자가격리대상자와 독립된 공간에서 생활하고, 공용으로 사용하는 공간은 자주 환기 시키기



물과 비누 또는 손세정제를 이용하여 손을 자주 씻기



자가격리대상자와 생활용품(식기, 물컵, 수건, 침구 등) 구분하여 사용하기

- 자가격리대상자의 의복 및 침구류 단독세탁
- 자가격리대상자의 식기류 등은 별도로 분리하여 깨끗이 씻기 전 다른사람 사용 금지



테이블 위, 문 손잡이, 욕실기구, 키보드, 침대 옆 테이블 등 손길이 많이 닿는 곳의 표면 자주 닦기



자가격리대상자의 건강상태 주의 깊게 관찰하기

코로나바이러스감염증-19 주요 증상

- ✓ 발열(37.5°C 이상)
- ✓ 호흡기증상(기침, 인후통 등)
- ✓ 폐렴

붙임6

‘여행력 알리기’ 의료기관 안내 포스터



당신의 여행력
모두의 행복을 위해 **당당히**
말해주세요!

해외여행 후, 의료기관 및 보건소 진료시
의사에게 해외여행력을 알려야
감염병을 신속히 진단할 수 있습니다.

기침 등 호흡기 증상이 있는 경우, 마스크를 착용해주세요 꼭꼭꼭!!!



* 해외여행력이란?
여행, 출장 등의 목적으로
해외를 방문한 경험

건강보험심사평가원 www.hira.or.kr

해외감염병NOW www.해외감염병now.kr

붙임7

감염병 예방수칙



비누로 꼼꼼하게 30초 이상

[올바른 손씻기 6단계]

- 1** 손바닥 (Palm to palm)
- 2** 손등 (Back of hand to palm)
- 3** 손가락 사이 (Between fingers)
- 4** 두 손 모아 (Interlocking fingers)
- 5** 엄지 손가락 (Thumb rotation)
- 6** 손톱 밑 (Under nails)

**올바른 손씻기와 기침예절로
많은 감염병을 예방할 수 있습니다.**

기침할 때 옷소매로 입과 코를 가리고!



[올바른 기침예절]

- 1** 휴지나 손수건은 필수 (Use tissues or handkerchiefs)
- 2** 옷 소매로 가리기 (Cover mouth with elbow)
- 3** 기침 후 비누로 손씻기 (Wash hands with soap after coughing)

발행일 2019.11.5.