

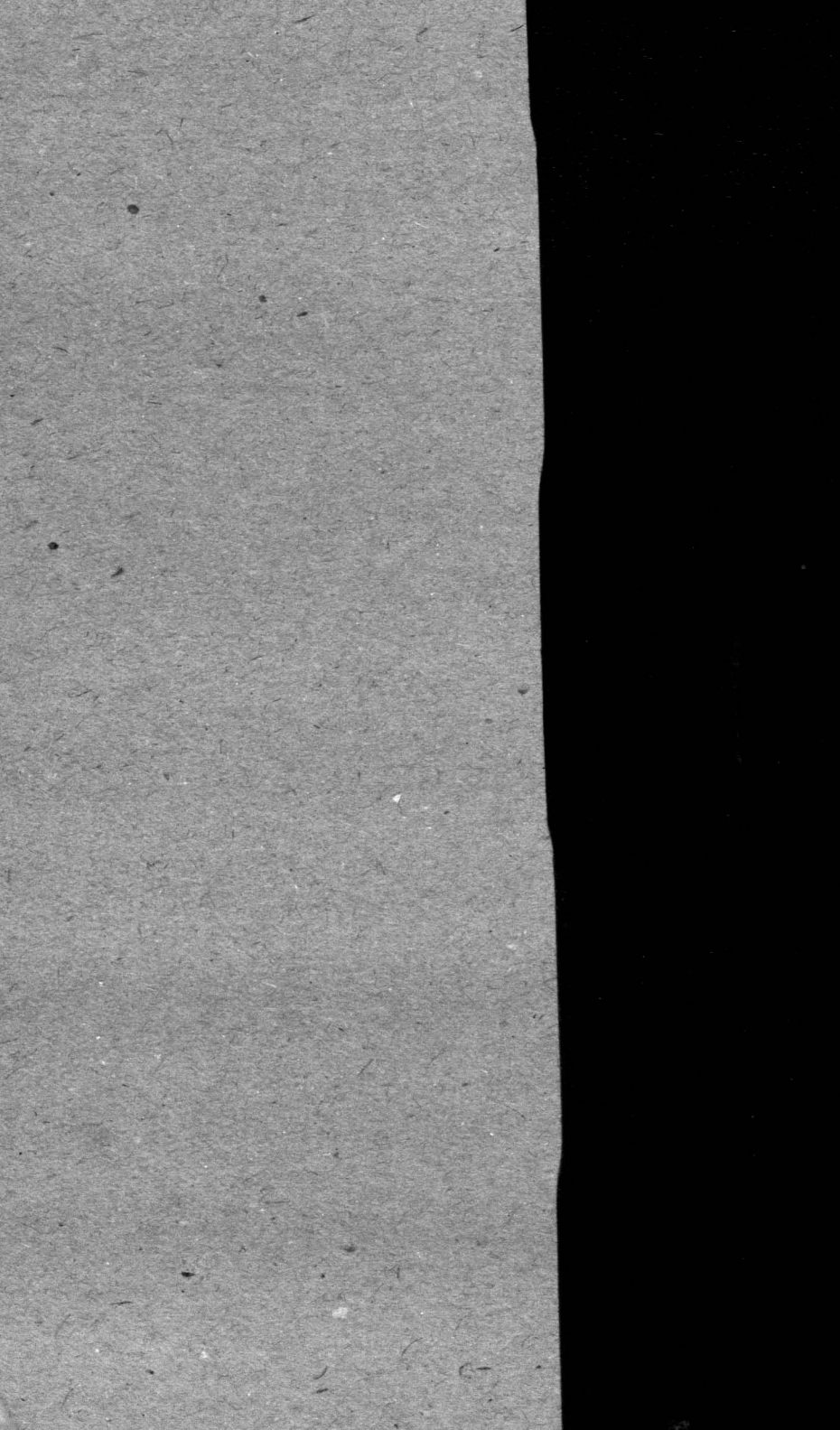
Гул  
Лаза

Лазаревский

Историко-ста-  
тистические  
сведения

1559,3

1890



1  
3

23/х 205 П. Милевский

АЛ. ЛАЗАРЕВСКІЙ.

ИСТОРИКО-СТАТИСТИЧЕСКІЯ СВѢДѢНІЯ  
О  
НАСЕЛЕННЫХЪ МѢСТНОСТЯХЪ  
КОНОТОПСКАГО УѢЗДА.



К І Е В Ъ.  
Типографія К. Н. Милевскаго, Прорѣзная улица, д. № 10.  
1890.



А. Л. ЛАЗАРЕВСКИЙ.

ИСТОРИКО-СТАТИСТИЧЕСКІЯ СВѢДѢНІЯ  
○  
НАСЕЛЕННЫХЪ МѢСТНОСТЯХЪ  
КОНОТОПСКАГО УѢЗДА.



КІЕВЪ.  
Типографія Н. Н. Милевскаго, Прорѣзная улица, д. № 10.  
1890.

Изъ памятной книжки Коноплекаго Земства.

## Краткія историко-статистическія свѣдѣнія о населенныхъ мѣстностяхъ Конотопскаго уѣзда.

**Г. Конотопъ**, при сліянніи рѣчекъ Езуча съ Конотопомъ, поселенъ въ началѣ XVII вѣка, въ видѣ укрѣпленнаго городка и въ концѣ первой половины того-же столѣтія, принадлежалъ поляку Юрію Оссолинскому.

Населеніе: \*) Конотопъ — 11722 (3264), х. Езучевскій — 66, х. Раковъ — 104, х. Лобковка — 106, х. Варуховскій — 81, х. Савинъ — 561 (21), х. Сарнавскій — 302 (9), х. Котовъ — 115, Конотопскій вокзалъ съ поселеніемъ — 597.

Церкви: 1) Соборная, Рождество Богородицы, каменная, построена въ 1745 году, бунчуковымъ товарищемъ Андреемъ Лизогубомъ и женою его Прасковьей Михайловной, рожденной Миклашевскою. Священники 1) Протоіерей Василій Свяцкій, съ 1840 года и 2) Николай Прокоповичъ, съ 1858 года.

---

\*) Цифры показываютъ населеніе обою пола, вмѣстѣ съ еврейскимъ населеніемъ, количество котораго кромѣ того, обозначается цифрою, взятою въ скобки. Настоящія свѣдѣнія о населеніи собраны Земскою Управою лѣтомъ 1890-го года.

2) Успенія Богородицы, каменная, построена вмѣсто старой деревянной, въ 1882 году, прихожанами. Священникъ Петръ Брачковскій, съ 1865 года.

3) Вознесенія Господня, каменная, построена въ 1846 году, прихожанами. Священникъ Африканъ Смѣльницкій съ 1890 года.

4) Святителя Николая, деревянная, неизвѣстнаго времени. Священникъ Василій Тимошевскій, съ 1890 г.

5) Богоявленія Господня, каменная, построена въ 1822 году, мѣстнымъ землевладѣльцемъ Иваномъ Андреевичемъ Кандибою. Священникъ Мойсей Лаврентьевичъ Ромаскевичъ, съ 1874 года.

При каждой церкви имѣется церковно-приходская школа.

**С. Подлипное** при рѣчкѣ Липкѣ, поселено въ началѣ первой половины XVII вѣка. При гетманахъ принадлежало къ Батуринской волости. Въ 1764 году вмѣстѣ съ Батуринской волостью, пожаловано графу Кириллу Григорьевичу Разумовскому, сыномъ котораго Андреемъ продано въ 1813 году, Ивану Степановичу Кулябкѣ, основавшему свое мѣсто-жительство въ х. Скибинцахъ.

Населеніе: Подлипное—3944 (49), х. Парнуринь—109, х. Воронинь—22, х. Балениченковъ—105, х. Кохановъ—311, х. Камендатовъ—33.

Церковь Святителя Николая, деревянная, построена



вмѣсто сторѣвшей старой, въ 1847 году. Священникъ Михаилъ Ивановъ Томашевскій, съ 1858 г.

Школа — министерское однокласное училище.

**С. Семяновка**, при рѣчкѣ Липкѣ, поселена въ первой половинѣ XVII вѣка. Мазепою въ 1688 г., отдана генеральному есаулу Андрею Михайловичу Гамалѣю.

Населеніе: Семяновка — 2862 (61), х. Веселосемяновскій — 216, х. Гамалѣевка — 326, х. Дубовязовка — 275 (62), х. Скибинцы — 36, х. Воскресенскій — 149.

Церковь Пресвятой Троицы, каменная, построена мѣстнымъ владѣльцемъ Николаемъ Гавриловичемъ Гамалѣю, въ 1846 году, на мѣстѣ старой. Священникъ Аркадій Васильевичъ Левицкій, съ 1875 года.

Школа — земская.

**С. Куриловка**, при рѣчкѣ Торговицѣ, поселена въ первой половинѣ XVII вѣка. Въ 1688 году отдана Мазепою бывшему Корсунскому полковнику Федору Кандибѣ.

Населеніе: Куриловка — 1124, д. Полтавка — 219, д. Капитановка — 295, х. Сангурскій — 36, х. Графскій — 175.

Церковь Рождества Пресвятыя Богородицы, каменная, построена въ 1846 году мѣстнымъ владѣльцемъ Григоріемъ Петровичемъ Кандибю. Священникъ Петръ Федоровъ Сазановскій, съ 1883 г.

Школы нѣтъ.

**Д. Шпотовка**, при рѣчкѣ Ромнѣ, возникла изъ Куриловскаго выселка, въ половинѣ XVIII вѣка. Нынѣ строится

здѣсь церковь, на средства мѣстной владѣлицы М. Дм. Бабановой.

Населеніе: 1065.

Школа — министерское одноклассное училище.

**Д. Базиловка**, при рѣкѣ Ромнѣ, поселена въ началѣ XVIII вѣка, Василиемъ Андреевичемъ Дорошенкомъ, который въ это время владѣль с. Пекарями и х. Савинцами. Отъ Дорошенковъ Базиловка покушкою, перешла къ Гамалѣямъ.

Населеніе: Базиловка-Савинцы — 593.

**С. Михайлановка**, въ степи, возникла изъ усадьбы Февѣвскаго владѣльца Мих. Ал. Костенецкаго, построившаго около этой усадьбы церковь и назвавшаго новое село по своему и своей жены именамъ — Михайло-Анновкою.

Населеніе: Михайлановка — 546 (56), х. Костенецковскій-Александровскій — 105, х. Колодчевскій — 19, х. Гарный — 39 и х. Нечаевскій — 68.

Церковь Пресвятыя Троицы, каменная, построена въ 1806 году, мѣстнымъ владѣльцемъ М. А. Костенецкимъ. Священникъ Федоръ Боровскій, съ 1889 г.

Школы — нѣтъ.

**Д. Юрьевка**, въ степи, возникла изъ хутора, заведеннаго здѣсь въ началѣ XVIII в., Карабутовскимъ священникомъ Степаномъ Ивановымъ. У сына послѣдняго, Роменскаго протопопа Евстафія Стефановича, хуторъ былъ отнятъ тогдашнимъ правителемъ Батуринской волости Юріемъ Вейсбахомъ и на мѣстѣ хутора, возникла слобода, названная по имени Вейсбаха — Юрьевкою. Новая слобода вошла въ составъ Ве-

ликосамборской волости. При распродажѣ имѣній Разумовскаго, Юрьевка вмѣстѣ съ Кошарами, была куплена Гр. Ст. Тарновскимъ.

Населеніе: 1529 (6).

Школа—земская.

**С. Карабутовъ**, при слияніи р. Торговицы съ р. Ромномъ, поселенъ въ началѣ XVII вѣка, Корибутами-Винишинецкими, отъ которыхъ и получилъ свое названіе. При Мазепѣ Карабутовъ присоединенъ къ Великосамборскому Староству, а въ 1764 г. вмѣстѣ съ Батуринскою волостью, пожалованъ графу К. Гр. Разумовскому. За долги сына послѣдняго, князя Андрея Разумовскаго, Карабутовъ поступилъ въ казну.

Населеніе: Карабутовъ—2087 (10), х. Нехаевъ—240.

Церковь Святителя Николая, деревянная, исправлена въ 1842 году. Священникъ Павелъ Діаконовъ, съ 1890 г.

Школы—нѣтъ.

**Д. Фесёвка**, при рѣкѣ Ромнѣ, поселена около половины XVII вѣка. Въ 1713 году отдана гетманомъ Скоропадскимъ, тогдашнему Конотонскому сотнику Григорію Костенецкому.

Церковь, по преданію, сгорѣла около 1800 г. и затѣмъ не возобновлялась, вслѣдствіе постройки церкви въ Михайлановкѣ.

Населеніе: 765.

**С. Кошары**, въ стени, возникли изъ домиковъ смотрителей тѣхъ овечьихъ заводовъ, которые были здѣсь основаны по распоряженію Петра В. При смотрительскихъ домикахъ слобода стала селиться въ концѣ первой половины XVII вѣка

и назвалась „Кошарами“ отъ овечьихъ *кошарь*. При распродажѣ имѣній кн. Андр. Гр. Разумовскаго, Кошары вмѣстѣ съ Юрьевкою, были куплены Гр. Ст. Тарновскимъ.

Населеніе: 3244.

Церковь Воскресенія Христова, каменная, построена въ 1795 году, по распоряженію гр. К. Гр. Разумовскаго. Священникъ Иванъ Аполлоновичъ Медвѣдевъ, съ 1875 года.

Школа—министерское одноклассное училище.

**С. Дептовка**, при рѣкѣ Ромнѣ, поселена въ половинѣ XVII вѣка. Въ 1708 году Дептовка была отдана гетманомъ Скоропадскимъ, Конотопскому сотнику Григорію Костенецкому, но скоро затѣмъ это село было отъ него и отобрано. Затѣмъ, частью Дептовки завладѣлъ управитель гетмана Скоропадскаго—Даровскій, вдова котораго эту часть продала Хмѣловскому сотнику Афанасію Шкларевичу, а послѣдній въ 1744 г., продалъ это имѣніе генеральному есаулу Михаилу Васильевичу Скоропадскому. Другую часть Дептовки генералъ Вейсбахъ присоединилъ къ Самборскому староству. При распродажѣ имѣній кн. Андрея Кир. Разумовскаго, Дептовское его имѣніе было продано въ 1811 году, коллеж. ассесору Ив. Як. Грановскому, отъ котораго затѣмъ перешло частью къ Соколовскимъ, а частью къ Стефановичамъ.

Населеніе: 3717 (43).

Церковь Рождества Пресвятыя Богородицы, деревянная, построена на мѣстѣ старой, въ 1802 году. Священникъ Леонидъ Ивановичъ Максимовичъ, съ 1888 года.

Школа—министерское двухклассное училище.

**М. Красный-Колядинъ**, при рѣкѣ Ромнѣ, принадлежитъ къ числу древнерусскихъ поселеній, на что указываетъ и его мѣстоположеніе. По догадкамъ ученыхъ, Красный-Колядинъ возникъ на мѣстѣ древняго Глѣбля, извѣстнаго съ XII вѣка. Разоренный татарами Глѣбль возобновленъ былъ въ первой половинѣ XVII вѣка, кажется, полякомъ Колядою, именемъ котораго поэтому и названъ былъ древній городокъ. Вѣроятно, по живописному мѣстоположенію Колядинъ былъ названъ еще и Краснымъ. Въ спискѣ имѣній кн. Вишневецкаго Красный-Колядинъ значится подъ именемъ *Красне*, съ 995-ю домохозяевами. При гетманахъ Кр. Колядинъ сталъ сотеннымъ мѣстечкомъ и въ 1744 году былъ отданъ Глинскому сотнику изъ евреевъ Антону Крыжановскому, дочерью котораго Еленю Потаповою проданъ дворянкѣ Бобшковой-Вишневецкой, а отъ послѣдней перешелъ къ Як. Андр. Демчинскому.

Населеніе: Красный-Колядинъ — 2822 (102), х. Березовица — 70.

Церковь Святителя Николая, деревянная, построена на мѣстѣ старой въ 1863 году, прихожанами. Священникъ Евфимій Петровичъ Сахновскій, съ 1884 г.

Школа — земская.

**С. Поноры**, при рѣкѣ Ромнѣ, поселены около половины XVII вѣка. Въ 1714 году гетманомъ Скоропадскимъ Поноры отданы тогдашнему Красноколядинскому сотнику Леонтію Лашинскому, а въ 1718 г., его преемнику — Марку Ан-

гелювскому, но отъ зятя послѣдняго, Поворы въ 1740 г. отобраны и отданы Красноколядинскимъ и Карабутовскимъ, сотникамъ, на чинъ.

Населеніе—952.

Церковь Вознесенія Христова, деревянная, неизвѣстнаго времени. Священникъ Петръ Васильевъ Сахновскій съ 1854 г.

**С. Коренецкая**, при впаденіи рѣчки Коренецкой въ рѣку Ромень, возникла изъ выселка с. Липоваго, въ началѣ второй половины XVII вѣка. Крестьяне сначала находились въ вѣдѣніи Красноколядинской ратуши, а въ концѣ первой половины XVIII вѣка, присоединены были къ Самборскому староству, но не всё: часть ихъ принадлежала Батуринскому Крупицкому монастырю.

Населеніе: Коренецкая—962, х. Романовка—205 (12), х. Селивановка—80, х. Мигуровъ—30, х. Шпаковка—48 и х. Кольчевскаго—23.

Церковь Покрова Пресвятыя Богородицы, деревянная, построена на мѣстѣ старой, въ 1877 году, прихожанами. Священникъ Фома Андріевскій, съ 1858 года.

Школа—земская.

**Д. Грицовна**, при рѣкѣ Ромнѣ, выселокъ м. Краснаго-Колядина.

Населеніе—753 (15).

**С. Рябуха**, при рѣкѣ Ромнѣ, поселена въ половинѣ XVII вѣка, а въ половинѣ XVIII вѣка была присоединена генераломъ Вейсбахомъ къ Самборскому староству. При распродажѣ имѣній кн. Андрея Разумовскаго, Рябушское имѣніе въ 1811 г.,

было продано (22 д. м. п. и 23 д. ж. п. со всеми землями) женѣ ротмистра Ольгѣ Статтеръ, за 4400 р. ас.

Населеніе: Рябуха—1727 (19), х. Остряцкій—48, х. Моклякова-Гребля—86, х. Гавриловскій—19, х. Смѣликовъ—54, х. Педьковъ—27, х. Филивскій—21, х. Писаривщина—12.

Церковь св. апостоловъ Петра и Павла, деревянная, построена на мѣстѣ старой, въ 1864 г. Священникъ Петръ Петровичъ Поповъ, съ 1884 года.

Школа—земская.

**С. Дмитровка**, при рѣкѣ Ромнѣ, поселена въ началѣ второй половины XVII вѣка, какимъ-то Дмитромъ, сынъ котораго Романъ былъ живъ еще въ 1681 г. Въ половинѣ XVIII вѣка Дмитровка присоединена генераломъ Вейбахомъ къ Самборскому староству. При распродажѣ имѣній кн. Андрея Разумовскаго, Дмитровское имѣніе (51 д. м. п. и 58 д. ж. п.) продано въ 1811 г., пополамъ войсковому товарищу Якову Игнат. Дѣевичу, и тит. сов. Василию Ив. Бѣлецкому, за 10700 р.

Населеніе: Дмитровка—2422 (694), и х. Щучья-Гребля—367.

Церковь Пресвятыя Троицы, деревянная, построена на мѣсто старой, въ 1880 году. Священникъ Василій Арефьевичъ Тарасенко, съ 1867 года.

Школа—земская.

**С. Крапивная**, при безымен. протокѣ, возникла изъ стараго городка, въ концѣ XVI вѣка; въ первой полов. XV

принадлежала князю Вишневецкому, а въ 1688 г. была от- дана сыну Черниговскаго полковника Якова Лизогуба, Ефиму, отъ сына котораго Андрея перешла впоследствии по наслѣдству, къ Валькевичамъ и Кулябкамъ.

Населеніе: Крапивная—2721 (22), х. Прусовщина—63, х. Семилѣски—79, х. Прохоренковъ—24, х. Домашенковъ—19.

Церковь Успенія Пресвятыя Богородицы, деревянная, построена въ 1773 году, прихожанами. Священникъ Осипъ Ивановичъ Химуля, съ 1860 года.

Школа—земская.

**С. Рубанка**, поселена въ концѣ первой половины XVIII вѣка, на степи, принадлежавшей къ с. Крапивной и присоеди- ненной къ Самборскому староству, генераломъ Вейсбахомъ. Поселилъ Рубанку конной гвардіи поручикъ фонъ- Лоссовъ, смотритель Самборскихъ конскихъ заводовъ, при чемъ присоединилъ къ Рубанскимъ землямъ и часть Гайворонской степи. При распродажѣ имѣній кн. Андрея Кирил. Разумовскаго, Рубанка была продана въ 1811 г., (406 д. м. п. и 400 д. ж. п.) коллеж. ассесору Георгію Степановичу Кромидѣ, за 129920 р. ас.

Населеніе: 2596, (31).

Церковь Святителя Николая, каменная, построена въ 1860 году, настоящею владѣлицею А. Е. Фроловою, рож- денною Кромиды. Священникъ Григорій Степановичъ Волковичъ, съ 1886 года.

Школа—земская.



**С. Гайворонь**, при рѣчкѣ Гайворонкѣ (притокъ Ромна), поселенъ въ первой половинѣ XVII вѣка, среди степи, занимавшей оба берега бывшей рѣчки Гайворонки, а нынѣ обратившейся въ болото. Завладѣть Гайворономъ пытался генеральный судья Чарнышъ, но вліяніемъ Меншикова былъ устраненъ; а затѣмъ въ 1751 году, Гайворонъ былъ отданъ гетманомъ Разумовскимъ, въ вѣчное владѣніе генеральному подскарбію Михайлу Васильевичу Скоропадскому.

Населеніе: Гайворонъ—3820 (54), х. Нечаевъ—71, х. Полетикинъ—26.

Церковь Покрова Пресвятыя Богородицы, деревянная, старой постройки; обновлена въ 1845 году. Священникъ Владиміръ Давидовскій, съ 1889 года.

Школа—земская.

**С. Григоровка**, при ложбинѣ рч. Гайворонки, возникла изъ хутора, устроеннаго въ началѣ XVIII вѣка, Мазепинымъ канцеляристомъ Григоріемъ Григорьевичемъ. Въ 1718 году гетманъ Скоропадскій отдалъ этотъ хуторъ брату своему Василю, сынъ котораго генеральный подскарбій Михайлъ Скоропадскій и устроилъ здѣсь слободу, сохранившую названіе Григоровки.

Первая церковь во имя архистратига Михаила, построена здѣсь около 1730 года и первымъ священникомъ при ней былъ Иванъ Яновскій.

Населеніе: Григоровка—3092 (139), х. Бѣловежскій—83, х. Шестопаловъ—45.

Церковь архистратига Михаила, каменная, построена

въ 1804 г., мѣстнымъ владѣльцемъ Петромъ Яковлевичемъ Скоропадскимъ. Священникъ Осипъ Корнѣевичъ Козачинскій, съ 1851 года.

Школа—земская.

**С. Бѣлья-Вежи**, (Кочубейщина), при верховьяхъ рѣчки Остра, поселены въ концѣ первой половины XVIII вѣка, бунчуковымъ товарищемъ Василиемъ Весильевичемъ Кочубеемъ, близъ городища древнерусской Бѣловежи, извѣстной съ XII вѣка.

Населеніе: Бѣлья-Вежи — 1368 (28), х. Зарукавнѣй — 447 (2), х. Бѣловежскій (Марковичевъ) — 236, х. Еленовка — 60.

Церковь *первая*, св. благовѣрнаго вел. князя Александра Невскаго, деревянная, построена въ 1856 г., мѣстнымъ владѣльцемъ Ал. Вас. Кочубеемъ. Священникъ Николай Андреевичъ Широковичъ, съ 1879 г.

Школа — земская.

**С. Голенка**, при рѣчкѣ Голенкѣ или Зарукавной (притокъ р. Ромна), поселена въ первой половинѣ XVII вѣка, когда принадлежала къ числу имѣній князя Еремѣя Вишневецкаго, имѣя въ половинѣ XVII вѣка уже 334 домохозяина. Въ XVIII в. Голенскіе крѣстьяне присоединены были генераломъ Вейсбахомъ къ Самборскому староству и около того же времени Голенка назначена была центромъ Карабутовской сотни. При распродажѣ имѣній князя Андр. Кир. Разумовскаго, въ 1811 году, Голенское имѣніе (140 д. м. п. и 147 д. ж. п.) было продано губернскому секретарю Ефиму и кол-

лежскому регистратору Якову Петровичамъ Заикамъ, за 30800 руб. ас.

Население: 4635 (79).

Церкви: 1) архангела Михаила, деревянная, построена въ 1789 году, прихожанами. Священникъ Иванъ Андреевичъ Бородулинъ, съ 1880 года. 2) Преображенія Господня, деревянная, построена въ 1886 году, прихожанами. Священникъ Яковъ Гавриловичъ Колосовскій, съ 1880 года.

Школа — министерское двухклассное училище.

**С. с. Великій и Малый Самборы**, при рѣкѣ Самборѣ (притокъ Ромна). Въ числѣ имѣній князя Еремѣя Вишневецкаго въ 1638 г., показанъ одинъ Самборъ, должно быть тотъ, который теперь называется Малымъ, такъ какъ этотъ Самборъ находился на „великомъ трактѣ,“ то есть на старой Прилуцкой дорогѣ. Поселеніе его должно быть отнесено къ началу XVII вѣка. Около 1674 года, Самборъ умалился въ своемъ населеніи, вслѣдствіе постоянныхъ переходовъ войскъ, и тогда должно быть, возникъ другой Самборъ, нынѣ называемый Великимъ, поселенный уже въ сторонѣ отъ „великаго тракта.“

Малый Самборъ отданъ былъ гетманомъ Самойловичемъ Мазепѣ, который ставъ гетманомъ, причислилъ къ гетманскимъ имѣніямъ оба Самбора и присоединивъ къ нимъ Карabutовъ, устроилъ Самборское староство, вошедшее въ составъ Батуринской волости. Послѣ пожалованія Батуринской волости графу К. Гр. Разумовскому, во владѣніе его посту-

пили и Самборы, которые впоследствии, за долги князя Андрея Кир. Разумовскаго, поступили въ казенное владѣніе.

Населеніе: Великій Самборъ 4117 (33) и с. Малый Самборъ—3007 (35).

Церковь въ В. Самборѣ, Святителя Николая, деревянная, построена вмѣсто старой, въ 1886 году, прихожанами. Священникъ Викторъ Федоровичъ Федоровичъ, съ 1878 г.

Школа—земская.

Церковь въ М. Самборѣ, Покрова Пресвятыя Богородицы, деревянная, построена вмѣсто старой, въ 1885 году, прихожанами. Священникъ Николай Федоровъ Могилевскій, съ 1885 года.

Школа—земская.

**С. Гирявка**, при рѣчкѣ Торговицѣ, поселена въ первой половинѣ XVII вѣка повидимому Карабутовцемъ Гирею, сыновья котораго Гиренки продавали свои Карабутовскія земли жителямъ Гирявки, еще и въ концѣ XVII вѣка. Въ 1689 г. Гирявка была отдана Мазепою, войсковому товарищу Тимофѣю Радичу, послѣ смерти котораго Гирявка перешла къ его зятямъ, Лацинскому, Антоновичу и друг.

Населеніе: Гирявка—1657 (18). х. Торговицкій—61, х. Путивецъ—120.

Церковь Покрова Богородицы, деревянная, построена въ 1782 г., вмѣсто старой Успенской. Священникъ Андрей Ильичъ Базилевичъ, съ 1859 года.

Школа—министерское одноклассное училище.

**Д. Сарановка**, при рѣчкѣ Торговицѣ, поселена во второй половинѣ XVIII вѣка, Самборскими старостами на землѣ, принадлежавшей къ Великому Самбору. Сарановка поселена на „пустой Торговицѣ“, то есть на мѣстѣ бывшей здѣсь въ концѣ XVI вѣка, Торговицкой волости, впоследствии уничтоженной конечно, татарами. При распродажѣ имѣній кн. А. К. Разумовскаго, Сарановка вмѣстѣ съ Поповкою, куплена была въ 1813 г., Максимомъ Данил. Острянскимъ, въ количествѣ 88 душъ м. п. и 500 десятинъ земли.

Населеніе—102.

**С. Сосновка**, при истокѣ рѣчки Куколки, поселена въ концѣ первой половины XVII вѣка, какъ можно думать, тогдашнимъ управителемъ Конотопа полякомъ Сосновскимъ. Въ 1687 году Сосновка отдана Мазепою Черниговскому полковнику Якову Лизогубу, отъ котораго по наслѣдству, перешла къ Покорскимъ-Жоравкамъ.

Населеніе: Сосновка — 2703 (48), х. Поповскій — 325, х. Вольскій — 42.

Церковь Успенія Пресвятыя Богородицы, деревянная, построена въ 1773 году, прихожанами. Нынѣ строится новая, на новомъ мѣстѣ. Священникъ Василій Федоровичъ Григоровичъ, съ 1862 года.

Школа — земская.

**С. Шаповаловка**, при рѣчкѣ Куколкѣ, поселена въ половинѣ XVII вѣка. Въ частное владѣніе не была отдаваема. Владѣніе Костенецкихъ образовалось здѣсь, въ XVIII в., покупкою земель у козаковъ и крестьянъ.

Населеніе: 1410 (6).

Церковь Покрова Пресвятыя Богородицы, деревянная, неизвѣстнаго времени. Священникъ Петръ Архиповичъ Королевъ, съ 1885 года.

Школа—церковно-приходская.

**С. Поповка**, при рѣчкѣ Куколкѣ, поселена вмѣстѣ съ основаніемъ Конотопа, т. е. въ первой половинѣ XVII в. При гетманѣ Самойловичѣ присоединена была къ Батуринской волости. При распродажѣ имѣній кн. А. К. Рузумовскаго, Поповка вмѣстѣ съ х. Сарановкою, была куплена въ 1813 году, майоромъ Максимомъ Даниловичемъ Острянскимъ, за 106000 р. (390 д. м. п. и 2018 дес. земли).

Населеніе: 6707 (163).

Церкви: 1) Преображенія Господня, деревянная, построена въ 1887 г., прихожанами. Священникъ Григорій Ивановъ Вербицкій, съ 1882 г. 2) Пресвятыя Троицы, каменная, построена въ 1837 г., мѣстною владѣлицею К. П. Острянскою. Священникъ Гавріиль Алексѣевичъ Рахинскій, съ 1865 года.

Школа—земская.

**С. Веровка**, при рѣчкѣ Куколкѣ, поселена не позже первой половины XVII в., такъ какъ упоминается уже въ 1636 г. Въ 1713 году, отдана гетманомъ Скоропадскимъ тогдашнему Конотопскому сотнику Григорію Костенецкому.

Населеніе: Веровка—1663 (11), х. Лизогубовскій—103.

Церковь Покрова Богородицы, построена въ 1820 г. вмѣсто старой. Священникъ Алексій Георгіевичъ Золотовъ, съ 1848 года.

Школа—земская.

**С. Гуты**, при озерѣ, возникли изъ стеклянаго завода (гута), въ половинѣ XVII вѣка. Во второй половинѣ XVII вѣка причислены къ Батуринской волости.

Населеніе: Гуты — 502 (7), х. Кузьковъ — 405, х. Гнилица — 84 (7).

Церковь Святителя Николая, деревянная, неизвѣстнаго времени. Священникъ Петръ Нещеретовъ, съ 1889 года.

Школы — нѣтъ.

**С. Сахны**, образовались изъ хуторовъ, вслѣдствіе построенной здѣсь въ 1883 г., церкви святителя Николая, деревянной, на средства прихожанъ. Священникъ Николай Королевъ, съ 1889 года.

Населеніе: с. Сахны — 573 (19), х. Бондаревъ — 715, х. Холодовъ — 85, х. Новоселица — 115, х. Кравченка — 62, х. Езучевского — 212.

Школы — нѣтъ.

**С. Хижки**, при рѣкѣ Сеймѣ, возникли во второй половинѣ XVII вѣка, изъ хозяйскихъ построекъ, которыя заводились здѣсь ради луговъ. Въ частное владѣніе не были отдаваемы, а частныя владѣнія возникли здѣсь изъ покупокъ земель у казаковъ.

Населеніе — 1350.

Церковь Воздвиженія св. Креста, каменная, построена въ 1806 году, вмѣсто старой, мѣстною владѣлицею Ульяною Марковичъ. Священникъ Иванъ Васильевъ Матвѣевскій, съ 1866 года.

Школы — нѣтъ.

**Д. Старая**, при рѣкѣ Сеймѣ, поселена вѣроятно раньше XVII вѣка, будучи хорошо защищена рѣкою Сеймомъ и его

лугами. Въ 1708 году, отдана была войсковому товарищу Тимофею Радичу, у котораго уже раньше былъ тутъ хуторъ, а послѣ смерти Радича, присоединена была къ Батуринской волости. Въ прошломъ вѣкѣ Старая значитъ съ церковью, но теперь этой церкви давно уже нѣтъ.

Населеніе — 139.

**С. Жолдаки**, при рѣкѣ Сеймѣ, возникли въ началѣ XVIII вѣка изъ хатъ, которыя строили здѣсь для своихъ семей „жолдаки“ той ихъ „роты“, которая исполняла караульную службу при гетманахъ, въ Глуховѣ. Первая церковь здѣсь построена въ 1729 году.

Населеніе: Жолдаки—737 (8), х. Новоселица—253 (12).

Церковь Пресвятыя Троицы, деревянная, построена въ 1856 году, вмѣсто старой, прихожанами. Священникъ Федоръ Тимофеевичъ Андриевскій, съ 1889 года.

Школы—нѣтъ.

**М. Батуринь**, при рѣкѣ Сеймѣ, основанъ въ 1629 г. Съ 1670 до 1708 г. здѣсь жили малороссійскіе гетманы. Къ Батурину были приписаны всѣ гетманскія имѣнія, находившіяся въ Конотопскомъ и Кролевецкомъ уѣздахъ, составляя Батуринскую волость. Въ Батуринь жилъ подъ конецъ своей жизни, бывшій гетманъ графъ К. Г. Разумовскій и здѣсь же онъ и умеръ. За долги сына его князя Андр. К. Разумовскаго, Батуринская волость, кромѣ проданныхъ изъ состава ея селъ, поступила въ 1853 году, во владѣніе казны.

Населеніе: Батуринь—3770, (310) предмѣстье Матіевка—751, х. Мосты—84, х. Шевченка—73, х. Карта-



шевскаго—75, слободка Городищечко—46, х. Кучугуры—173, х. Мѣзинъ—20, х. Ластовщина—6, х. Смѣловщина—60, х. Оборокъ—112, х. Шелковица—56.

Церкви: 1) Воскресенія Христова, каменная, построена въ 1802 г., гр. К. Г. Разумовскимъ, который въ ней и похороненъ. Священникъ Василій Ивановъ Городискій, съ 1875 г. 2) Покрова Богородицы, каменная, построена въ 1789 году, прихожанами. Священникъ Лаврентій Ивановичъ Нѣжинцовъ, съ 1861 г. 3) Иоанна Богослова, деревянная, перенесена въ 1781 г. изъ Городищечка (на правомъ берегу Сейма). Священникъ Симеонъ Климентьевичъ Бѣглевскій, съ 1849 года.

Школа—земская.

**С. Обмочевъ**, при рѣкѣ Сеймѣ, поселенъ не позже первой половины XVII вѣка, такъ какъ упоминается уже въ 1636 году. Въ 1658 г. былъ отданъ Круницкому монастырю, но затѣмъ при Мазепѣ, половина села была отобрана и присоединена къ Батуринской волости, а другая половина осталась у монастыря.

Населеніе. Обмочевъ—2905 (10), д. Фабричная слободка—325 (5), х. Карлашовъ—63, х. М. Осѣчь—86 Круницкій монастырь—82, д. В. Осѣчь—465 (8).

Церковь Рождества Богородицы, деревянная, построена въ 1764 году, прихожанами. Священникъ Василій Федоровичъ Якимовъ, съ 1860 года.

Школа—земская.

**С. Митченки**, при рѣкѣ Тютчей, поселены въ первой половинѣ XVII вѣка, принадлежала къ Батурину до 1709 г.

когда Скоропадскимъ были отданы генеральному судьи Чарнышу, но затѣмъ снова были присоединены къ Батуринской волости и въ 1811 г. были кн. А. Гр. Разумовскимъ, проданы подпоручику Федоту Васильевичу Лихошерстову, за 23925 р. (87 д. м. п. и 103 д. ж. п.).

Населеніе: 4102 (46).

Церкви: 1) Покрова Богородицы, деревянная, построена въ 1880 году, прихожанами. Священникъ Петръ Фаддеевичъ Боровскій, съ 1882 года. 2) Великомученицы Варвары, деревянная, перевезена въ 1848 г. изъ села Куриловки, откуда была куплена мѣстнымъ владѣльцемъ Ф. В. Лихошерстовымъ. Протоіерей Иванъ Николаевичъ Богдановскій, съ 1833 года.

Школа—земская.

**С. Красное**, при рѣчкѣ Вовнянкѣ, поселено въ первой половинѣ XVII вѣка, принадлежало къ Батуринской волости. При распродажѣ имѣній князя А. К. Разумовскаго, Красное въ 1811 г., было куплено колл. асс. Трофимомъ Иванов., Иваномъ Филипп. Соломками и подпоруч. Фед. Вас. Лихошерстовымъ, за 26400 р. (137 д. м. п. и 127 д. ж. п.)

Населеніе: Красное — 4275 (67), х. Масаковщина — 267, х. Новоселица — 112, х. Чуприна — 59, х. Карпенка — 199.

Церковь Рождества Богородицы, деревянная, построена въ 1849 году, вмѣсто старой, мѣстнымъ владѣльцемъ Федоромъ Мовчаномъ. Священники: 1) Филиппъ Павловичъ Смоличевъ, съ 1848 г. и 2) Алексѣй Михайловичъ Розановъ, съ 1879 года.

Школа — земская.

**С. Пальчики**, при рѣчкѣ Дочѣ, поселены въ первой половинѣ XVII вѣка. Въ 1676 году гетманомъ Самойловичемъ были отданы Новомлинскому Кербутовскому дѣвичьему монастырю.

Населеніе: с. Пальчики — 1451 (25), х. Елисеенковъ — 66.

Церковь Пресвятыя Троицы, деревянная, неизвѣстнаго времени. Священникъ Николай Иваницкій, съ 1881 г.

Школа — земская.

**С. Городище**, при рѣчкѣ Дочѣ, поселено въ началѣ XVII вѣка, принадлежало къ Батуринской волости, вмѣстѣ съ которою поступило за долги кн. А. Гр. Разумовскаго, во владѣніе казны.

Населеніе: 3807 (50).

Церковь Рождества Богородицы, деревянная, построена въ 1884 году, прихожанами. Священникъ Василій Никитинъ Нагорскій, съ 1848 года.

Школа — земская.

**М. Бахмачъ**, при рѣчкѣ Борзиѣ, по упоминанію въ лѣтописи, извѣстенъ съ XII вѣка. При гетманахъ входилъ въ составъ Батуринской волости, вмѣстѣ съ которою поступилъ во владѣніе казны. Частныя владѣнія образовались покупкою земель у козаковъ, въ прошломъ вѣкѣ.

Церкви: 1) Вознесенія Господня, каменная, построена въ 1883 году, прихожанами. Священникъ Григорій Алексѣевичъ Левицкій, съ 1868 года. 2) Успенія Богородицы,

деревянная, построена въ 1862 году, прихожанами. Священникъ Георгій Дмитріевичъ Соломаха, съ 1856 года.

Школы—двѣ земскія и одна церковно-приходская.

**С. Курень**, при обсохшемъ безымянномъ протокѣ, выселокъ изъ Бахмача, возникшій въ первой половинѣ XVII вѣка. Частныя владѣнія образовались изъ покупокъ земель у козаковъ, въ прошломъ вѣкѣ.

Населеніе: 6809 (72).

Церкви: 1) Святителя Николая, деревянная, построена въ 1860 году, прихожанами. Священникъ Викторъ Александровичъ Мозолевскій, съ 1860 года. 2) Рождества Богородицы, деревянная, куплена козакомъ Павломъ Бабакомъ въ 1849 году, въ с. Бочечкахъ. Священникъ Василій Левицкій, съ 1889 года.

Школа -- министерское одноклассное училище.

**С. Тиница**, при истокѣ рѣчки Борзны, поселена въ нач. второй половины XVII вѣка. Въ 1689 году, отдана гетманомъ Мазепою генеральному писарю Василю Кочубею.

Населеніе: Тиница - 3315 (57), х. Глибокій—117, х. Якименковъ-Мовчановъ—145, х. Халимоновъ-Чуйковъ—309, х. Стожковъ—374 (8), х. Карпѣкинъ—187.

Церковь Покрова Богородицы, деревянная, построена въ 1841 году, мѣстною владѣлицею, Катериною Васильевою Майеръ. Священники: 1) Петръ Никитичъ Левицкій, съ 1853 года и 2) Николай Павловичъ Соловьевъ, съ 1882 года.

Школа—земская.

---



12  
C

m

2



