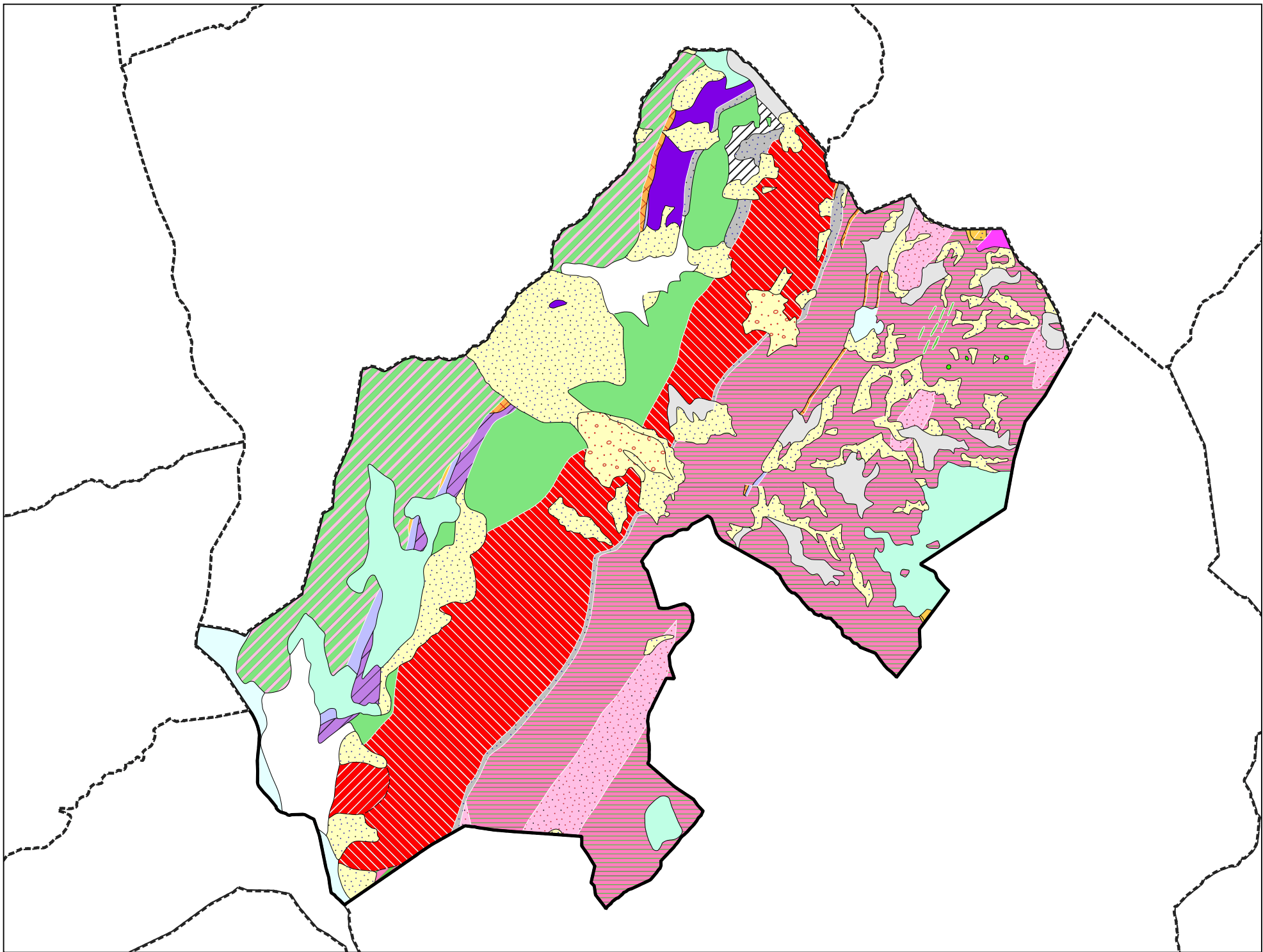


Carte géologique des sols de la commune de Cevins



Légende de la carte géologique de la commune de Cevins



X, Dépôts et remblais artificiels (anthropiques) - 1



E, Eboulis actuels à anciens (âge non précisé), localement cônes d'avalanches et éboulis mêlés à moraines. - 3



EJz, Cônes mixtes d'éboulis, de déjection et/ou d'avalanches (+/- remaniement par ruissellement), Würm à Actuel ou d'âge indéterminé - 13

FJz, Cônes torrentiels de déjection (d'épandage) post-würmiens à actuels (actifs) ou sans âge précisé - 20



Fz, Alluvions actuelles et récentes, localement plus anciennes - 24



EG, Glacier rocheux, avec bourelets d'accumulation (bourelets de glissements ou moraines de névés) - 29



Gy, Dépôts glaciaires (moraines) principalement du Würm, localement plus tardifs (?) ou plus récents. Dépôts fluvio-glaciaires ou glacio-lacustres localement associés. - 34



I4c-j2a, Schistes silico-alumineux (ou argilo-silicieux) à nodules très durs siliceux et pyriteux. Toarcien sup. à Bajocien basal ou inf ("Aalénien s.l.") - 136



I3b-4S, Schistes argilo-calcaires (marno-calcaires) et rares calcaires = "Lias schisteux". Domérien - Toarcien - 142



I1-3a(1), Calcaires dominants et schistes ou calcschistes (marnes) = "Lias calcaire". Hettangien - Carixien - 146



tK, Cargneules (localement argilites versicolores) - 155



tsD(2), Dolomies et calcaires dolomitiques et/ou cargneules. Trias supérieur - 157



tms(1), Microconglomérats, quartzites et grès arkosiques. Trias moyen -supérieur - 158



h(1), Grès et schistes noirs (à plantes) +/- conglomérats, charbon. Houiller : Stéphanien inférieur à moyen (p.p.) - 162



ïã2(1), Microgranite leucocrate du Grand-Mont (Massif de Belledonne s.l.). Paléozoïque sup. - 169



pã3-4(1), Granites souvent porphyroïdes +/- déformés, pour partie gneissiques (gneiss ocellés), parfois migmatitiques (Massif de Belledonne, complexe plutonique de St-Colomban-des-Villards à 343 +/-16 Ma). Viséen - 178



pã3-4(2), Granites porphyroïdes pour partie gneissiques et migmatitiques, à mégafeldspaths automorphes (Massif de Belledonne, pluton de St-Colomban-des-Villards à 343 +/-16 Ma). Viséen - 179



Mæ(3), Paragneiss migmatiques mylonitisés, gneiss et migmatites indifférenciés localement à amphiboles, séricitoschistes feldspathiques. Massif de Belledonne. Paléozoïque inf. ou Protérozoïque terminal - 183



æã, Orthogneiss à biotite (Massif de Belledonne s.l.). Paléozoïque inf. ou Protérozoïque terminal - 186



ä(3), Amphibolites (Massif de Belledonne). Paléozoïque inférieur - 190



äü, Eclogites amphibolitisées (Massif de Belledonne). Paléozoïque inférieur - 192



ñB, Chloritoschistes, schistes quartzeux, schistes ocellaires, schistes albitiques = "Schistes verts" ("Série verte supérieure" du Massif de Belledonne). Paléozoïque inf. - 196



Mæä, Gneiss, leptynites, amphibolites et schistes albitiques, gneiss ocellés (Massif de Belledonne, "Série verte" et "Série brune", "Gneiss et migmatites de Pussy", "Complexe leptyno-amphibolitique p.p.). Paléozoïque inf. : Cambro-Ordovicien - 199



ñæD, Micaschistes sériciteux, chloriteux (chloritoschistes), quartzeux, et/ou albitiques (micaschistes ocellaires) ("Série satinée", Massif de Belledonne). Précambrien - Paléozoïque inf. ? - 213