

1856-342

Б.А.Н.





София

София

София

София

София

София

София

София

София

София

София

София

София

София

София

София

София

София

София

София

София

София

София

София

София

София

София

B95917

LIBRARY
1909

КРАТКА АНТРОПОЛОГІЯ.

7800/35

ПРОВЕРКА
2004

ПРОТВОРЕНИИ ИЛИ ПОДПИСАНИИ

№ 13981

7856/342

КРАТКА

АНТРОПОЛОГИЈА

ИЛИ

НАУКА ЗА ЧЛОВѢКА.

БИБЛИОТЕКА
НА
Н. НАЧОВЪ
СОФИЈА



С. X. 43. ПРЪВЕЛЪ И НАРЯДИЛЪ
НАЙДЕНЪ П. СТОЯНОВЪ.

А ПЕЧАТАНА ОТЪ Д. А. КНИГОПРОДАВЦА.



ДРЖАВНА ШТАМПАРИЈА У БЕОГРАДУ.

1856

Handwritten signature

Handwritten signature

Handwritten signature

Handwritten signature

Handwritten signature

Handwritten signature

Handwritten signature

BRISTOL
H. HANCOCK
RECORDS

КРАТКА АНТРОПОЛОГИЯ

или
НАУКА ЗА ЧЛОВЪКА.

† Антропология или наука за чловѣка учи за тѣло-то и душиж-тж неговж.

Тя ся дѣли на двѣ чѣсти: на *Соматологиѣ*, или наука за тѣло-то, и на *Психологиѣ* или наука за душиж-тж.

СОМАТОЛОГИЯ ИЛИ НАУКА ЗА ЧЛОВЪЧЕСКО-ТО ТѢЛО.

Чловѣческо-то тѣло е съставено отъ коравы, и отъ течны чѣсти. Коравы-ты чѣсти сж или тврѣды, както что сж, на пр. *кости-ти*, *мышцы-ты* (крехчины-ты), *везицы-ты*, *црѣва-та*, *жилиты*, *нервы-ты* и *жлѣзи-ты*. Въ течны-ты чѣсти иджтъ; на пр. *крѣвь-та*, *мокрота-та* и *потъ-тъ*.

I. КОРАВЫ ЧЯСТИ НА ТѢЛО-ТО.

1. *Кости*, както всички-ты что глѣдашь на купъ, както стоять въ чловѣческо то тѣло, наричатъ ся *скелетъ*, или *костуръ*.

Такъвъ костуръ има 261 кость, отъ кои-то едни сж *цѣпны*, както что сж у ржць-тѣ и по-зѣ-тѣ, а други *плоскы* както рѣбра-та и пр.

Кости-ти сж едижъ съ другжъ свързаны по упржгъвъ ржщяль, а мѣсто-то гдѣ-то е такъвъ свързскж по между двѣ кости нарича ся *ставъ*. Чловѣкъ никакъ не-бы могълъ да ся поклати, ако скелеть-тѣ бѣше само една кость; нѣ така по ставъ-тѣ, може той да си обрѣне и заврѣти свои-ты членове, кактоси-ще.

Отъ начало кости-ты не сж така тврѣди, нѣ ся като ржщяль; послѣ отъ день на день, тѣ ставать по-тврѣды, доклѣ найсѣтнѣ съвѣзмъ ся втврѣдять.

Тѣ сж въикашию обвити съ едижъ кожицж, коя-то ся нарича *костна кожа*;

Сжщо така и извжтрѣ въ шупли-ты си имжть такъвъ кожицж и едно мамо зодѣно вещество, което ся нарича *мозжкъ*.

Кости ти на чловѣческо-то тѣло състоятъ отъ три главны части: *кости отъ глаеж*, *трупъ* и *членове*. А всяка отъ тѣхъ състои пакъ отъ други по-малкы части.

Кости въ главж-тж ся намирать найповече въ кратунж-тж, или лобѣтъ, гдѣ-то има повече отъ десять, заглобены едижъ съ другжъ така нарѣчены *зѣбесты шивъ*. У малкы дѣтца тѣ сж още незглобены, нѣ така мало по мало едижъ до другжъ сж привачять, довлѣ найсѣтнѣ добрѣ ся сглобять; освѣнъ кратунж-тж има въ главж-тж и други кости, у кои-то сж *зѣбы-ты* и ся намирать у горнж-тж и долнж-тж челюсть, вси-

чкы-ты на брой 32: осьмь прѣднн, четыре очны, и двадесать кѣтника. Вся извѣнь сѣ подплатены съ зѣбень глѣчь. Оная тѣхна часть, коуж-то ся види, и съ коуж-то ся гначе, нарича ся *влиць*, а друга-та, что стои у вѣицы-ты и въ мѣсѣ-тѣ нарича ся *корень*. Кости въ трупѣть сѣ: *Грѣдна кость* *лѣжичка-та*, *грѣбнакѣ-тѣ*, *рѣбра-та*, *крѣстѣ-тѣ*, *тѣрта-та* и *коковы кости*.

Грѣбнакѣ-тѣ е съставень отъ много подвижны на брой 24 *выицы*, така устроены, что то чловѣкѣ може да ся прѣвива. За тѣхъ сѣ прикрѣпени рѣбра-та, на свѣжъ странѣ по седмь, кои-то като ся завити и отъ прѣдѣ съ грѣднѣ-тѣ кость ся съставляватъ. Така е скопченъ грѣбнакѣ-тѣ, съ кои-то грѣды-ты сѣ обхвапѣти. ✠

Тѣи рѣбра ся наричѣтъ *истинны рѣбра* за разликѣ отъ оныя долни рѣбра, кои-то до грѣднѣ-тѣ кость не стигатъ, и кои то ся наричатъ *лѣжовны*.

Кости отъ членове сѣ цѣвы (трѣбы) и сѣ тврѣдѣ много голѣмы и ягкы, а особено въ мышницы-ты и нозѣ-тѣ. Горниѣ-тѣ мышнивица и бебре-то имѣтъ само по едниѣ такѣвѣ кость; а долпята мышница отъ лакѣ-тѣ до рѣкиѣ-тѣ и ногѣ-тѣ, отъ колѣно-то до ходило-то имѣтъ по двѣ. ✠ Похлупакѣ-тѣ отъ колѣно-то, кои-то е валчестъ, и е въ срѣдѣ-тѣ издвигнѣ-та кость съставлява бѣдрена-та кость съ пицѣаль-тѣ. Малкы ти оныя испѣжкѣлы части отъ кость, кои-то ся видѣтъ на нозѣ-тѣ долу, наричѣтъ ся *члѣпцы* (глѣзны). У всякѣ рѣкѣ, шѣпата има девятнадесѣтъ кости.

2. *Везеци-ти* дръжатъ кости-ты и други-ти несъставны части на тѣло-то въ свързскѣ. Най лесно мы можемъ да ги найдемъ и видимъ; напр. у ставове-ты на рѣж-тѣ и ногѣ-тѣ. А различавать ся само отъ москулы-ты или меса-та по своѣ тѣ боѣ, бѣлинѣ и растегливость, и отъ валчести-ты жилы, гдѣ то ся намирать и на кои-то служатъ.

3. *Мускулы или мышцы* сѣ месны части на тѣло-то. Месо-то, т. е. може ся извлѣче на дългнесті дѣлове, кои-то въ срѣдѣ-тѣ сѣ дебѣли, а отъ други-ты два края ся показывать тѣнкы, докль най сѣтнѣ въ валчести везицы ся свръшяты, кои то ся отличавать по особенѣ-тѣ си ягкость. И тѣи дѣлове на месо-то ся казвать *мускулы* или *мышцы*. А има въ всячко-то чловѣческо тѣло такыва мышцы до 500. По'вече-то отъ тѣхъ сѣ така устроены, что-то чловѣкъ чрѣзь тѣхны-ты свои кости, на кои-то лѣжи да може да ся дви-га и обрѣща, а тѣи отъ само-себе си ся врѣтять, както си-ще и науми.

Други собствено имѣтъ отъ чловѣческѣ-тѣ волѣ независимо движеніе, както Напр. Сръце-то, кое-то такожде съ мышцы-ты ся счислява. Всякой мускуль е съставенъ отъ много развлѣчены жицы, чрѣзь кои-то по срѣдѣ тѣ много жилицы и много кончицы променувать, и кои-то отъ вѣнъ ся обвити съ едиѣ мрѣжестѣ кожницѣ, нарѣчена *ципа*. Въ такыва стон тѣстина или сало-то, коѣ-то ся прави отъ излишнѣ хранѣнѣ; въ мускулы-ты принадлежи още и *прѣрада-та*, коя-то отдѣлява грѣды-ты отъ коремъ-тѣ.

4. Утроба та съчинява орждіе, кое-то служи за смиланіе-то, дышаніе-то и кръвообращеніе-то и пр. Отъ тѣхъ има много и сж твърдѣ различни, а отъ часть имжъ и чуденъ строй. — Тука принадлежи въ гръды-ты, или въ горный трупъ, сръдце *a*, бѣлый джигеръ *b*, душникъ *c*, гръблянь *e*; (Виждь Таб. 1.). А въ коремъ-тъ, или долній трупъ *желудокъ-тъ* (воденицата), *черный дробъ*, *сѣзень-та*, *чрва та*, *бубрезити* и пр.

а.) Сръдце (таб. 1. фиг. 1.) е жилавъ и цврѣсть, нѣ тѣплестъ мускуль *a*, и стои въ едижъ кесій-кѣ, кою-то го пази да ся несбере и зарасте съ околны-ты части. Извжтрѣ въ сръдце-то (кое то лѣжи измежду двѣ тѣ крыла на бѣлый дробъ) намирать ся четыре шуплены, т. е. дѣсна и лѣва стая, кои-то сж нѣколко узвышены и си казвать уши на сръдце-то, а послѣ дѣсна или лѣва стая, или затворъ на сръдце то; отъ горѣ на долу то е съ едижъ меснжъ прѣграджъ, на двѣ страны раздѣлено.

Сръдце-то никога ни едижъ члсъ стои на мира; Доклѣ е человекъ живъ, то ся всякога безпрѣстанно распуца и свива, та така чрѣзъ кръвь-та, кою-то по жилы-ты донося въ себе приима и изгонва. (Виждь таб. 1. ф. 3.). Отгорѣ въ стаяжъ тж на сръдце-то ся намирать четыре яжки цѣвы, кои-то му доносять и отпжждать кръвь-ж; Въ дѣснж-тж, т. е. въ неговж-тж стая намира си голяма-та жила, нарѣчена *вена a*, коя то му донося кръвь-та изъ всичко-то тѣло; Нѣ кога ся свіе то чрѣзъ *біоцж-тж* жилажъ, нарѣчена *артерія, в*, отъ тамъ истичя та жъ закарва въ бѣлый дробъ. Послѣ изъ бѣлый дробъ връща ся пакъ

кръвѣ-та чрѣзь вѣна с, назадъ въ лѣвж-тѣ стая на срдце-то, а оттамъ послѣ чрѣзь великж-тѣ жилж д, и по неж по безбройны кончицы ся разноси по всичко-то тѣло. Най-сѣтиѣ изъ всичко-то тѣло тя пакъ чрѣзь най тѣккыты жилицы у велика-та жила доходи, та така пакъ изново ся връща въ срдце-то. И така стая кровотокъ-тѣ въ чловеческо-то тѣло.

Отъ распущаніе-то, или свиваніе-то на срдце-то и караніе-то на кровѣ-тѣ отъ него въ бѣжжж-тѣ жилж, образува ся пульсъ-тѣ, или туптеніе-то на жила-та, кой-то тврѣдѣ добрѣ може ся напиа особено въ кости-ты на ржжж-тѣ. Въ всякж минутж тупти пульсъ-тѣ отъ 70 до 80 пжти.

б.) Бѣлый дробъ бб (таб. 1. фиг. 1.) заедно съ гржжжж-тѣ правятъ едиж цѣлость. Той ся дѣли на двѣ великы крылѣ, кон-то ся на много мѣста расцѣпены. Неговый съставъ е непльтеиъ (незбіенъ), шуплестъ, плънъ съ водж кровѣ, и дѣздушны жилы.

Отдолу крыла та на дробъ-тѣ, за ничто ся педръжжжж, а отгорѣ той е утврѣденъ чрѣзь пльтна-та бѣжжж жила за срдце-то и срджжжж-тѣ прѣградѣ, съ кож-то ся прегражены гржжжж-ты и за гржжжж-тѣ кость и за гржжжж-нака. Въ него ся раздѣлява пльтна-та бѣжжж жила или артерія-та, кож-то му доноси кровѣ-та изъ срдце-то, а спорядъ неж и пльтна-та бѣжжж жила, или вѣна чрѣзь, кож-то наста-та кровѣ изъ неж ся връща пакъ назадъ въ срдце-то.

Бѣлый дробь бб е органъ или орждіе за дышаніе. На гржклянъ С, чтомъ чловѣкъ дѣхне, напѣлвася съ прѣсьнѣ въздухъ, кой-то пакъ чрѣзь рѣбра-та и нѣколко мышцы събраны вѣнъ наврѣгать. Правый чловѣческый животъ ся начинна въ единъ часъ, чтомъ прѣвъ пѣтъ вдѣхне, а вершя ся, кога издѣхне.

Особенны дѣйствія задышаніе сѣ: говоръ, пѣаніе, въздышаніе, зеланіе, кашляніе, выханіе, смѣяніе и плаченіе.

★ в.) Гржклянъ С, иде изъ бѣлый дробь до гърло-то (таб. I. фиг. 1.) Той е съставенъ отъ хржцянны брѣвны; кой то сѣ единъ съ другѣ сврзаны съ единъ кожъ. Не далечъ отъ бѣлый дробь, дѣли ся на два крака, кой-то пакъ на венчы страны икрацца у дробь-тѣ на много тѣны кончицы ся цѣлятъ, у кой то проминува въздухъ на сѣмъ на татѣкъ. Глава-та отъ гржклянъ-тѣ или гърло то, кое-то отгорѣ стои съставенъ е отъ различни ржцянны и служи за производъ на говора. Той още има и осемъ чивта свой мышцы, съ кой то ся причинява промѣненіе-то на гласа.

Въ коремъ-тѣ, кой-то отъ гржды-ты е отдѣленъ по прѣградѣ се (фиг. I.) и тува въ фиг. II и IV. особено е представенъ, лѣжи желудокъ-тѣ (воденица-та) въ срѣдѣ-тѣ, жлъчка-та, отъ дѣсно, слезнь-та (далакъ-тѣ) отъ лѣво, крѣпа-та по на долу, въ срѣдѣ тѣ чрѣва-та на по-голѣмъ-тѣ частъ въ корема, бубрецы-ты отзадъ, а мехуръ-тѣ отпѣдъ.

а.) Желудокъ-тѣ а б (таб. I. ф. II.) вси отгорѣ за гржкланя гдѣ-то изъ гушѣ-тѣ изли-

за душникъ-тъ, и чръзъ прѣградж-тж мипуна, та му доноси хранж. Желудокъ-тъ е голѣма дѣлгеста кесиж и съ други-ты си краища отдолу стои свръзанъ съ чръва-та. Той е съставеяъ отъ четири едикъ на другж кожи, прѣплѣтени съ мышцены свръзскы и жилы съ доста чувствителны нервы. Една отъ тѣхъ прави, та ся клати безпрѣстанно; а друга особено извѣтрѣ, испуца му така нарѣченый *желудочный сокъ*, кой-то му спомага за сваряваніе-то (смиланіе-то) на хранж-тж. Отгорѣ при *а*, намиратъ ся лѣвы-ты уста на стомаха, а при *б* дверникъ, чръзъ кого-то сварено-то, т. е. на кашиж раздробено ястіе, изъ него на вѣнъ излиза. Тамъ, при дверника, начинатъ ся чръва-та, кои-то ся изывать на много кривулицы, доклѣ найсеѣтиѣ ся свръшять, въ голѣмо-то чръво (гжэникъ-тъ).

б.) Чръва та ся дѣлятъ на *тъкы* и на *дебѣлы*, тѣи сж пять и ся дѣлги почти шесть пж-ти отъ цѣлж-тж дѣлжинж на члоиѣческо-то тѣло. На *тъкы-ты* чръва расличява ся дванадесятникъ, чръво отъ дванадесять прѣста; *праздно чръво* и *криво чръво*. Тѣнкы-ты чръва ся обмотаны съ дебѣлы-ты, и тѣи ся начинатъ съ *слѣпы-ты чръва*, оттамъ прѣминувать у *чмарь-тъ* и ся свръшять въ гжэникъ-тъ. Подъ черныи дробъ излива ся отъ тамъ жлѣчката у чръво отъ дванадесять прѣста *С*. Въ праздно-то чръво *д*, рядко може да има ястіе, и лѣжи около *плпъ-тъ* и е дѣлго 15 пяди. Криво чръво *е*, стои долу у дебѣлыйи коремъ и има 20 пяди дѣлжина. Слѣпно чръво *ф*, само 4 прѣстіе е дѣлго и имѣа дупка. Чмарь *д*, мипува на десиж-тж странж пове-

че, на послѣ прѣко исподѣ желудокъ-тъ на лѣ-
вѣ-тѣ странѣ, и оттамъ простира ся до долу,
та прѣминува подѣ двѣ кукички въ гѣзно-то
чрѣво. Той е поголѣмъ отъ всички други чрѣ-
ва, и длѣжина та му е 6 пяди. Гѣзникъ-тъ е поч-
ти една дланъ длѣгъ, и има три мышци, съ кои-
то ся отваря и затваря.

в.) Ястіето на истина въ желудокъ-тъ ся
смила; нѣ пакъ питателны-ты, или хранителны-
ты сокове, кои то въ него ся намирають, разли-
чява ся у чрѣва-та чрѣзъ *крѣпа-та*, кождо съ-
тѣхъ стои въ связь (таб. II. Фиг. V.) Крѣпа-та
има освѣнѣ кръвоносны жилы, оше и много
млѣчны жилы, у кои-то сокъ-тъ изъ сварено-то
ястіе чрѣзъ малкы проходы минува. Оши млѣч-
ны жилы, най сѣтнѣ всички-ты ся съединяють
у *сборникъ* млѣчный сокъ *а*, кой-то лѣжи близу
до лѣвый бубрекъ *в*, и кой-то приима много во-
да изъ чрѣва-та и крѣпа-та. Оттамъ ся стичя
питателный, или хранимый сокъ въ *ключиль-тъ*
жилы, гдѣ-то ся смѣшя съ кръвь-тѣ.

г.) *Бубреци* в с (Фиг. V.) сѣ орждіе, у кои-
то мокрота-та отъ кръвь-тѣ ся отдѣлява и пра-
ви. Тѣи лѣжатъ одзадѣ при мочицы-ты на всякъ
странѣ по единѣ, и тамъ изъ великѣ-тѣ бѣонѣж
жилѣ приима двѣ нейны ягкы кончицы, пѣли съ
кръвь, изъ които чрѣзъ много тѣнкы ресчицы,
като на сыто отдѣлява солена вода, или мокро-
та. Кръвь-та, отъ кождо ся тя така извличя,
врыщяся пакъ на бубречны-ты жилы на задѣ
камъ срдце-то, а отлѣчена-та сѣща мокрота
тече изъ бубречны-ты вадицы (ципы), у кои-то
ся е была натрупала, чрѣзъ мокротны-ты кана-

лы дд (фиг. IV.) въ мехуръ в, кой-то въ най-долгий и наипредній край на коремъ-тъ лѣжи.

д.) Черный дробъ е великъ и червеникъвъ, и стон исподъ прѣградѣ-тѣ отъ деснѣ странѣ на стомаха. На него е жлъчный мехуръ, а кръвь-та му дохожда изъ двѣриж-тѣ жилѣ, отъ кождо той отдѣлява жлъчка-та, кождо послѣ изъ тоя неговый мехуръ има видъ като круша, и кане въ тънко-то чрѣво дванадесятникъ-тъ, та така спомага за смиланіе-то на хранѣ-тѣ.

е) Слезнь-та лѣжи на лѣвѣ-тѣ странѣ до желудокъ-тъ исподъ долни-ти рѣбра; у чловѣка, тя е 6 прѣста дълга и 3 широка. Тя има своя собствена жила и блѣо, и извѣтрѣ състон отъ много малкы едва на другѣ смѣсены жицы и нервы, у кои-то ся изтъняватъ и за прѣминуваніи въ черный дробъ приготавливать.

Желудокъ-тъ и венчко-то му устройство състон, като ся отваря и затваря, та смѣла хранѣ-тѣ, кождо му доходи, та пита желный сокъ изъ раздробенѣ-тѣ хранѣ извлачи, а всицкый другый непотрѣбный остаткъъ отъ цѣль чрѣвъ мокротѣ-тѣ цѣвъ на гѣзно-то чрѣво на вѣнь извѣрга изъ тѣло-то.

5) Жилы друго-яче сеждосе на чловѣческо-то тѣло сѣ шуцли, или каналы, у кои-то ся намиратъ различни течности; Н. пр. кръвь, вода, млѣко и пр. Отгова сѣ и тѣи дѣлатъ на *крѣвны*, *водны* и *млѣчны* жилы. Крѣвны или крѣвоносны жилы стоятъ венчки-ты въ связь съ само-то сръдце, и едни сѣ бѣнощи, кои-то разносятъ кръвь-та изъ сръдце-то по цѣло-то тѣло, а ед-

ны не біюци, чрѣзъ кои-то кръвь-та пакъ назадъ въ сръдце-то си връща. Тѣи сж другояче наричять *Артеріи*, а други-ты — *кръвны* или *вѣны*. Дохожданіе-то на кръвь-тж изъ сръдце-то чрѣзъ артеріи-ти състои у всички краища на тѣло-то, а връщаніе-то и' оттамъ на задъ въ сръдце-то, т. е. *обыкновеніе* или *циркулація* на кръвь-тж. Біюци-ти жилю лѣжатъ глѣбоко въ месо-то, нежели небіюци-ты, и дѣлять ся на много кончицы, кои-то всякаго бывать тѣсны и тѣнки, доклѣ найсѣтиѣ ся свръшять у най тѣнки власны цѣвчицы. Небіюци-ти жилю пакъ обратно, тѣи бывать всички-ты ягкы и по'голдѣми, что-то много близу връвять камъ сръдцето, у кое-то и влизать и тѣи небіжтъ. Главны тѣхны кръвопослы жилю сж: *велико то было*, или *артеріи-та* и *праздна вѣна*, коя-то стои непосредственно съ сръдце-то въ сьязъ, и послѣ *плътно было* и *плътна вѣна*.

Лимфатичны или *водны* жилю, приличять на кръвны-ты жилю, нѣ само оти това сж различны, че нѣма у тѣхъ кръвь, повече-то е така нарѣчена течна вода, *лимфа*, коуж-то е една леплива и мазна течность, коуж-то дохожда у грждный каналъ и влючната вѣна, гдѣ-то като ся смѣси съ млѣчный сокъ, прѣминува у кръвь-тж.

6.) Плюнка та, слѣзи-ты, и масть-та изъ уши-ты различывать и правять *жлѣзы*, кои-то сж шуплести сеждове плѣни съ жицы и нервы.

7.) *Жицы* или *Нервы* сж малкы и прѣгавы, едны повече, и други по'малкы тѣдры конци, кои-то всички-ты чивтъ но чивтъ изъ мозкъ-

тъ и изъ грѣбнакъ-тъ проминувать, и оттамъ сж различвать по всѣчки малкы чѣсти на тѣло-то.

Деять чивта излизать изъ мозъкъ-тъ, а тридесять изъ грѣбначескый мозъкъ. Крайца-та на нервы-ты, начаю-то и конецъ-тъ имъ, така сж тврѣдо тѣнкы, что-то и съ увеличателно стѣкло немогѣтъ ся видѣть.

Нервы-ты сж вѣтрѣшны орѣдїа за усѣщанїе; на за това ся и намирають по всѣчки чѣсти у вѣнкашны-ты чувственны орѣдїа, сир. у чювствата. Съ нервы-ты мѣришемъ, гядаме, слушаеме, накусваме и усѣщаме.

Прѣвый чивтъ сж нервы-ты на носа, или мѣришенїе то; другы нервы въ очи-ты, или гяданїе-то; трети нервы, съ кои-то ся двигать очи-ты, по-далечный чивтъ сж нервы у уши-ты или слуха, а освѣнь тѣхъ има нервы, кои-то служяють и за движенїе то на языка. 6.

Раздражливость-та на нервы-ты е особено голѣма. Мышцы-ты, у кои-то нервы-ты ся раздразвать, тоя си чѣсть ся поклаца чѣсто и за дълго врѣмя трѣпере.

Всѣчки нервы извѣнь ся обмотаны съ еднѣ тѣнкѣ кожицѣ, и сирѣять ся на нѣкои мѣста, както на пр. нѣ носа и языка, у малкы топчета, кои то ся наричяють *нервичны брадавицы*.

† Въ нѣкои чѣсти на тѣло-то; на пр. у ногкы-ты и коса та нѣма нервы, та за това тѣи сж и безъ чювствю. Така сжцо повече нѣма усѣщанїе и тамъ, гдѣ то нерва-та ся прѣсѣче. Мозъкъ, изъ кого-то проминувать нервы-ты е

главно мѣсто за усѣщаніе. Той е обмотанъ съ три кожицы: *прѣтанка*, *паучина* и *съсѣдиста*; а отъ повреждъ го пази единъ ягкъ кость. Самый мозъкъ ся дѣли на двѣ половины. Освѣнь него още одзадъ въ главѣ-тѣ лѣжи и малыи мозъкъ, кой-то ся простира прѣзь цѣлый грѣбнакъ, гдѣ то долу накраять ся свръшия въ единъ кесіѣ отъ тѣнки нервы. Въ мозъкъ-тѣ найнапрѣдъ ся види единъ пепеливѣ часть, коѣ-то състои отъ много тѣнки, като црѣва искривены и единъ съ другѣ обмотани жилицы; послѣ дохождѣ другѣ бѣлѣ часть, или на сѣщо-то срьдце мозакъ-тѣ, кой-то е малко по-тврѣдъ, и кой-то е свръзанъ отъ много тѣнки первичны кончицы; найсѣтнѣ ся показватъ нѣкаквы прѣгавы топчега, измежду кой-то лѣжи продлѣжена така нарѣчена-та нога *миздинова* (изъ грѣбпака мозѣка) отгдѣто излизать нервы-ты на очы-ты. Малко подалечъ напредъ има единъ прѣградѣ, а отзадъ единъ жлѣзѣ, нарѣчена *копаріуль*, кой то едни философы сѣ ѣ дръжляли за сѣдалище на душиѣ-тѣ. Веднага до неѣ ся видятъ два снопа, и една валчеста дупка; има още много малкы части, за кой-то не спомянуваме. — И малыи мозъкъ ся дѣли подобно както и великий на двѣ еднаквы половины.

Ч 8.) Изъ мозъкъ-тѣ врьвятъ, както что сме видѣли, нервы, катоорждія на чувства-та и всяко усѣщаніе. Съ чювства-та стон чловѣкъ въ съобщеніе съ вѣнкашныи свѣтъ. — Такыва чувства той има пять: осязаніе, вкусъ, обонаніе, слухъ и зрѣніе. Земи на чловѣка тыя неговы чувства, па той не ще повече ничто да

знае, что ся случва въ свѣтъ-ть извѣшь него; И что повече? той ще и самъ себе-си най-сѣтнѣ изгуби.

а.) **Осязаніе.** Най главно отъ всичкы-ты чувства е осязаніе-то. Зачто-то и мѣришеніе-то, гляданіе-то, накусваніе-то и слушааніе-то, най по-саѣ несѣ друго ничто, нѣ само едно усѣщаніе. Това чувство ся распростира и вънкашно и въ-трѣшно, освѣшь тамъ, гдѣ-то нѣма нервы. Само не е на всегдѣ еднакво живо; най живо и най-остро е у крапца-та на прѣстіе-то и языка. Что то ся повече упражнява, то все живо бива как-то напотивъ свичко ся отжпява что-то ся повече непрѣнебрѣгава. Така има примѣры, что-то слѣпцы съ прѣстіе-то си умѣять да различавать и распознавать злато отъ срѣбро, пары отъ пары, доры и различны-ты шарове и бон на платове-ты; напотивъ това неусѣща; на пр. дрѣводѣлецъ-ть млатачъ-ть никаквѣ тяжкѣ болкѣ повече отъ свое-то раденіе, зачто то това негово чувство, отъ дългъ навикъ ся е отжпшло.

б.) **Вкусъ.** Орждія за вкуса сѣ слѣзисты-ты повлѣкла на языка и небце-то. На тыя повлѣкла какво да было вкусно ястіе чрѣзь зѣбы-ты, като го ствачемъ, смѣшѣ ся съ плюнкѣ-тъ та ся разлага хымически и что-то ся намирать соли чрѣзь горнѣ-тъ шупливѣ кожѣ на языка до самѣ-тъ долнѣ неговѣ жициѣ, коѣ-то е пълна отъ малкы невричны браданицы раздразвать оныя босчета, кон-то правять да усѣщаме това, что ся нарича *вкусъ*.

По това, както что раздразва оныя невричны топчета на языка, то е киселина, или

сладость, горчевина, или соленина, лютина или прѣснота, пріятенъ или непріятенъ вкусъ.

в.) **Обоняніе.** Орждіе за обоняніе сж ноздревы-ты кости въ носа, а особено у слезиститы повалькла, кои-то застилатъ ноздры-ты. А извжтрѣ има една обонятелна чувствена жила, коуж-то ся дѣли на много малкы ограслы. Въздухъ-ть всякога като е пълнено отъ много мѣризивны частицы заедно съ него влизать въ ноздри-ты и ся досѣгать до слѣзисто-то повалькло и като го раздражижть прави да усѣщаме това что-то наричаме джхъ. Отъ болѣсть това чувство може да ся разруши и поквари; нъ и тврѣдѣ силенъ джхъ може чловѣка и да умори; н. и. мирисаніе джхъ отъ углекислотж и пр. У нѣкои животны има чувства отъ осязаніе много по'остро и отъ чловѣка; като: на пр. у пѣсь-ть, така что-то съ оныть е доказано, че той може да послѣди по мѣризмж-ть на нозѣ-ть Господаря си, дори и въ многонаѣлены градове. Нъ и чловѣкж въ у праженіе това чувство може да го изостры; това ни показва, на пр. Американскы-ты дивацы, кои-то отъ далечъ могатъ да помѣришижть гдѣ гори огнь.

г.) **Слухъ.** Уши-ты сж орждіе на слуха или чуеніе-то. Ти сж извжтрѣ тврѣдѣ добрѣ устроены. Най напрѣдѣ у тѣхъ ся показва извънь единъ невитъ хржцалъ, кой-то е като единъ цилиндръ дългъ 12 дюйма, и е като змювидна нескривена, кои-то ся свръшы на една ципж и тая ципа покрыва извънь топанче-то, а извжтрѣ има костна цѣвь, гдѣ то ся прави и намира така нарѣчена-та масть въ уши-ты. Послѣ

дохожда една кожица или ципа, коѣ-то е на единъ дългчестъ валчестъ обрѣчь отъ кость растагнѣта. При неѣ ся намиратъ, още чети-ре малки костички за слуха: *кладиво, накованъ, стремець и селвіена кость*. На края е една дупка, като яйце валчеста, коѣ-то ся нарича *валчестый прозоръ*. Зади тѣхъ идѣтъ *притворъ, лабиринтъ и пужевидный пролазъ*, издади кои-то стои слухова-та чувствена нерва, коѣ-то води гласо-ве-ты въ мозъкъ-тъ. Кога-то ся поклати какъвъ да е гласъ въ въздуха, той докарва въ сътря-сеніе въздуха, и така като удари ципата, тя ся растрѣперва и поклаца оиѣ чети-ре малки ко-сти, кои-то издади неѣ стоятъ, то една отъ дру-гѣ ся удрятъ и причиняватъ трептеніе-то отъ въздуха по вады-ты что-то има вътрѣ въ уxo-то и ся плъни съ водны пары, достигать до слуховѣ-тъ чувственѣ жила и по нервы-ты ся прѣдава въ мозъка, та причинява това, что-то наричаме *слухъ* или *гласъ*.

д.) Зрѣніе. Очи-ты сѣ орѣдіе за това чув-ство. Тѣ лѣжатъ въ очны-ты ямы, (дълбочны) и чрѣзь вѣжды-ты или клепачи-ты, у коѣ-то ся намиратъ горѣ и долу влакна, добрѣ ся затва-рятъ. Отгорѣ очи-ты ся запазены отъ вѣжды ты, кои-то не даватъ да тече на тѣхъ потъ отъ че-лото. Освѣнь това, има тамъ и очны мускулы (мышцы) чрѣзь коѣ-то очи-ты на всякъ стра-нѣ ся клатятъ и двигать. Тѣ мускулы въ дѣ-тинство често могатъ да ся запусать, что-то послѣ око-то или на единъ странѣ или гдѣ-то нетрѣбва ся обрѣщать, клатятъ и управляватъ и това ся казва *кривогаздъ*. (С)

Вселі

У всяко око извѣтрѣ си има по една голѣма жлъзъ, коѣ-то отъ много малкы жлъзы е съставены. Тая жлъза отдѣлява една течность, *водъ*, съ коѣ-то очи-ты ся пазятъ отъ прахъ, или отъ другъ нѣкоѣ не чистота, а что-то отъ неѣ послѣ истичя, то ся събира въ слъз-нѣ кесійкѣ и излиза чрѣзъ онаѣ мешиницѣ въ шуплы-ты, что сѣ въ носа. Кога-то чловѣкъ ся обземе отъ великѣ радость, или жялость тѣ отъ онаѣ кесійкѣ истичятъ много слъзы. Нѣ най важны-ты чясти на око-то сѣ орѣдѣя на оч-ны-ты гляданія, коѣ-то сѣ нервы въ него сама-го въ око-то намиратъ. Око-то състои отъ мно-го различни повѣкля; извѣнѣ прѣдня-та чясть е едно твърдо и дебѣло *рогово повѣкло*, кое-то е прозрачно и плъно отъ кръвоносны жилы, а другѣ-тѣ бѣла чясть — *склеротика* и е непрозрачна. Подъ тыя повѣкля, прѣдставляя ся зе-ничный кръгъ, кой-то е насрѣдѣ тѣ отворенѣ, тѣ-то състои *зеница-та*. Зади' зеница-та има прикрѣпено валчесто като лѣщѣ — *кристало-видно тѣло*, кое-то е направено като увеличи-телно стѣкло, и стои въ една кожицѣ и измеж-ду двѣ течности, т. е. отъ зеницѣ-тѣ до кри-сталовидно-то тѣло е плъно съ *воднянъ влагъ*, а отъ крыс аловидно то тѣло до тѣло-то на око-то е плъно съ *стѣкло виднъ влагъ*, коѣ-то приличя като бѣлакѣ отъ яйце; Отъ мозъка ся простира оптическа-та нерва, коѣ-то извѣтрѣ на око-то ся разлицива на много тѣвы кончи-цы, та производи така нарѣчена-та *лрѣжя*, коѣ-то е на исто-то дѣно на око то растягнѣ-та. И така кога пада лучъ отъ нѣкой прѣдмѣтъ, то

той ся прѣломлява, както въ едно стъкло, та става изображеніе отъ оной прѣдмѣтъ, кого-то глѣдаме, на мрѣжжѣ-тѣ, гдѣ-то по первѣ-тѣ ся прѣдава впечатлѣніе-то му въ мозъка ни.

9.) *Говоръ и неговы органы.* Чловѣкъ ся различява отъ животны-ты, по разумны-ты си гласове, что говори, и че чрѣзь рѣчи може да изрази мысли-ты си.

За това му е дала природа-та *орждіе за говоръ*. И тѣи сѣ въ гърло-то, кои-то ся намиратъ на горный край на крѣкляжъ, съ гласенъ пукоть, надъ кой-то вси затворъ-тъ на гърло-то и *ляжець-тъ*. Камъ това спада още и языкъ-тъ съ неговый мускуль, съ кой то ся двига.

У него има и нервы, жилы и жлѣзы, зачто-то е той въ единъ пѣтъ и орждіе на вкуса и глатаніе-то. Нѣ за ясенъ говоръ още сѣ нужны и устны-ты, кои-то ся двигать чрѣзь единъ мускуль, наречена *джукы*, коѣ-то е навлѣчена съ едижъ тврѣдъ тѣнкѣ кожицѣ, исподъ коѣ-то ся намиратъ отъ повече-то много кръвоносны жилы, съ кои-то тя и чрѣвена бива.

Съ тѣя органы не си служи чловѣкъ, само кога говори, нѣ и кога-то звизды, цвилл, охка, въздыня и пѣе. За всичко това е потрѣбенъ проминуваніе-то на въздуха чрѣзь тѣхъ, съ кой-то ся производи дышаніе-то.

II. ТЕЧНЫ ЧЯСЧИ НА ТѢЛО-ТО.

Камъ течны-ты чясти на чловѣческо-то тѣло принадлежи особенно кръвь-тѣ, изъ коѣ-то ся

разлжчява, мокрота-та, слъзы-ты, потъ-тъ, плаюнка-та и много други течности. Кръвь-та е, както вече знаемъ, чръвено и топло течнo тѣло, кождо чръзь бiоци-ты жилы, или артерiи-ты ся разнося отъ сръдце-то по всячки чясти на тѣлото, а чръзь вѣны-ты, т. е. небiоци-ты жилы, пакъ ся връща назадъ въ сръдце-то. Кой-то е видѣль, кога-то ся пусти кръвь отъ жилж, може да му е извѣстно, че кръвь тж ся пихтялюсва, кога-то истине. И тогава тя показва едиж гъстж пихтасанж массж, кождо е отъ чясть чръвена, отъ чясти, жълтинкаваж, или чръно-зелена. Червена-та чясть ся наричя сиршце на кръвь-тж, а оиждж жълтж чясть или чръно-зелена, — вода, или суроваткж на кръвь-тж. Онова сиршце, е бѣла тврѣда кончenna масса, съ весма малкы червены кончицы измѣсена, отъ кои-то си има кръвь-тж червенж божд. Тая вода на кръвь-тж е слъзнж течность, кождо у прѣстiеты може ся развали на концы. — Чловѣкъ, кога то е на силж-тж си нездравъ има до 24 фунта кръвь въ жядыты-си.

Мокрота-та ся отдѣлява отъ кръвь-тж. Тя има у себе различни киселны и земленны солы. На здравъ чловѣкъ, мокрота-та е быстра, прозрачна, жълтинкаваж и слабо мѣрише. Другоже тя е весма промѣнлива по години-ты и по хранж-тж на чловѣка, кождо той употрѣблява. Освѣнь това повече-то лесно и бръво може ся поквари.

Слъзы-ты сж такожде солены и прозрачна течность, за кождо както что по'горѣ ся ка-

за, въ слъзѣнѣ-тѣхъ кесійкѣ събира и оттамъ или на очи-ты или чръзъ носътъ ся излива. Ти сѣхъ потрѣбны, да ся дръжять очи-ты мокры и да гы пазять отъ прахъ и отъ другы нечистоты, нѣ и за това, че зеница-та и рогово-то повлѣкло на око-то гы пазять.

Потъ е течно тѣло, кой-то весма често удря; спленъ е и излиза изъ дупкы-ты на кожѣ-тѣхъ и ся събира на капкы. Той ся отдѣлява отъ крѣвь-тѣхъ у най-тънкы-ты кончицы на бѣоци-ты жилы, кон-то съ кож-то стоятъ въ съжъзъ. Когато потъ-тѣхъ не ся събере на капкы, тогава той излиза отъ тѣло-то като една тънкѣхъ пѣрѣхъ. Нѣхъ ты нѣкога може, така ягкѣхъ дабжде, что-то чловѣкъ само за единъ день до пять фунта отъ своѣхъ сокъ, чръзъ нѣхъ, може да изгуби.

Плюнка, съдръжява въ себе водена, сладнява, солена и сгныла часть. Тя ся прави у жлѣзы-ты си и е нѣкога съвсѣмъ чиста и здрава, безъ никакъхъхъ вкусъ, безъ дѣхъхъ и безъ шяръ; нѣхъ спорялъ това, тя е всякога гѣста и тяжка отъ водѣ-тѣхъ. Много врѣмя тя може стопъ безъ да ся развали, да не изгние.

Саполе сѣхъ единъ гѣстѣхъ лигавѣхъ течн стѣ, кож-то у най-тънкы-ты бѣоци жилы у жлѣзы-ты въ носъ-тѣхъ ся отдѣлява. Съ тѣхъхъ сѣхъ покрыты нервы-ты на носно-то чувство, кои-то друго-яче, ако гы нѣхъмаше, ягко особенно на сухъхъ вѣтърѣхъ быхъ могли да пострадять. Сополы-ты истачять нѣкога повече, а нѣкога гы нѣхъма никъкъхъ, и тогава чловекъ мѣчно дыша и говори мѣчно — т. е. страда отъ *кыхавица*.

Сокъ на желудока е тънка, или течлива прозрачна и мало солена течность, коѣ-то изъ вѣтрѣшиѣ-тѣ коѣѣ на стомахѣ извлячи, и коѣ-то подпомага за смиланіе-то на ястіе-то. Той има весма люта прогрызлива сила, не само на ястіе, нѣ и на самый металлъ и камыкъ.

Жлъчка-та, както что сме видѣли отдѣлява ся отъ кръвь-тѣ въ черный дробъ. Тя е тврѣда жлъта или жлъто-зелень гѣстакъ сокъ, горькій вкусъ и неприятенъ дѣхъ. Въ водѣ-тѣ може ся разблажи и разтопи, нѣ това небыва и съ *жлъчний камыкъ*, кой-то нѣкога въ жлъчкѣ-тѣ ся прави, зачто-то той не е сѣщый камыкъ, нѣ само втрѣднѣтъ купъ отъ черникавы ульпы частицы, кой-то въ топлинѣ-тѣ, както воськъ може ся растопи, а не и въ водѣ. —

Мазть отъ уши-ты, еднѣ мазнѣ, жлътѣ гѣста и весма горчива течность, коѣ-то ся прави въ каналный слухъ.

Мозкъ отъ кости-ты е ульнѣ дебѣлинѣ, коѣ-то ся намира въ шуплы-ты и празды-ты мѣста въ кости-ты. Въ старость ся промѣнява своѣ-тѣ боѣ.

Сало или дебѣлина, прави ся както что сме видѣли отъ излишны питателны сокове, дори и отъ оныя, кой-то прѣтичять отъ хранѣ, коѣ-то е потрѣбна за тѣло-то. Дебѣлина-та състои отъ нервы, коѣ-то нѣма мастна матерія, безъ дѣхъ и благъ вкусъ. Тя пази тѣло-то отъ зима и отъ болкѣ, и прави коѣѣ-тѣ бѣлѣ и гладкѣ. Отъ зехтинѣтъ тя е лѣплива и съ водѣ не може ся смѣси.


1. *Кожа*; съ коѣ-то е всичко-то чловѣческо тѣло потплатено; на едни мѣста е дебѣла, а на други — тънка. Тя състои отъ много еднѣ на другѣ лѣжащи повлѣкла; отъ кои-то долня-та, *ирна кожа* прѣдставлява съставъ, пълень отъ сеждове, у кои-то краища-та на нервы-ты, и найтънки-ты жилицы прѣминувать и ся свръшиять. Исподъ неѣ лѣжи *мастна* или *тучна кожа*, изъ коѣ-то власы-ты на чловеческо-то тѣло произлизать, и коѣ-то пази мускулы-ты, да не изгубять своѣ-тѣ гибкость и мягкость. На онѣѣ прѣвѣ-тѣ, същѣ-тѣ коѣѣ, намири ся *прѣжица*, или *прѣжилъ коѣѣ*, коѣ-то съставлява червеникавѣ-тѣ боѣѣ, както мясо у бѣлы хора, а черны както вѣгленъ у черны-ты, или Арабы-ты. Последнѣ-то повлѣкло прави *епидермисъ*, е еднѣ тънкѣ неусѣтлива коѣица, коѣ-то чува нервы-ты отъ поврѣдѣ вѣжканиѣ и всичкѣ-тѣ коѣѣ отъ влагѣ. Олуцишь ли тая коѣица отъ тѣло-то, то тя може веднага да ся изсуши и искорени. А глѣдашь ли ѣѣ на увеличително стѣкло, то на неѣ ти ся показвать дупчицы, на коѣ-то излиза потъ изъ тѣло-то, на това правилно расположеніе, можешъ ся чудишь. Тамъ, гдѣ-то ся събира и притиска, правять ся на тѣхъ *квѣжинѣ*.

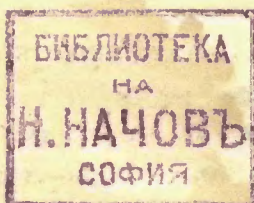
2. *Влакна* сѣ тънки жилицы или цѣвчицы, кои-то много приличять на луково било, а спорядъ всичкѣ-тѣ си другѣ направѣ, още и корень тѣ имъ стои въ мастнѣ-тѣ коѣѣ. Всяко влакно е едноставно, или по'добрѣ кажи, сложена цѣвѣ, пълна отъ сокъ или мозѣкъ, съ еднѣ тврѣ-

дж растяглива или еластиково повлѣкло. Тѣмъ смучать влагѣ, както отъ въздуха, така и отъ чловѣческо-то тѣло. У едни чловѣци власы-ты сѣ късы, остры, и кѣдравы, а у други дългы, мягкы, нѣ и слабы; у едни сѣ черны, или мургавы, а други червены, спорядъ кои-то и косата имъ е такъвѣж. У стары години тѣмъ бывать всякога русы и бѣлы, а отъ болѣсть сѣвсемъ отпаждать, или само отъ чѣсть.

3. *Направлѣнїе* на тѣло-то на повече-то мѣлкопытающы животны, така, по приликъ е начинена и устроена, както и чловѣческо-то тѣло. Нѣ чловѣкъ и самъ-тѣмъ си еднѣ направѣ на рѣцѣ-тѣ и прѣстїе-ты, неисказано далечъ стои надъ всички животны. За свои-ты вѣщи направено облѣкло и обиталище, за свой родъ и и плодъ, кои-то отъ земѣ-тѣмъ събира, за всички-тѣмъ си власть подъ коѣ-то ся всички-ты животны покорены, за всичко това той има за разума си, толкова и особена-та си направѣ за свои-ты рѣцѣ да благодари. Помислѣте, что быхъ направляли и най разумны -ты чловѣци, ако да бяхъ тѣмъ имали на рѣцѣ-тѣмъ си, на мѣсто прѣстїе; На пр. конско копыто, какъ быхъ си направили тѣмъ кѣщи, кѣделы, лѣнѣ и вѣлна испрѣли, сукно и платно надкали, какъ быхъ могли изорали и посѣяли нивы-ты си, родъ купили, волъ и конъ укротили? Безъ рѣцѣ чловѣци-ты быхъ посрѣщили съ разума си голѣмѣмъ мѣчно-тѣмъ. Нѣ природѣ-та (естество-то) не имъ дала само това прѣвенство; нѣ още имъ е тя даровала и добрѣ благороднѣ снагѣ (бой), коѣ-то показва пѣлно лице, одушевлено око, па и спо-

способность, да може да говори и свои-ты мысли да изказва чрѣзъ рѣчи, и членове-ты си повече и повече да клати, нежели животны-ты, а недостаткъ-тъ въ сила-тъ и снага-тъ, повече допълва. Нъ най повече-то чловѣкъ ся движе надъ животны-ты съ душевны-ты си качества и способности, за кои-то Ви ако доброты пазите, научѣте и слѣдующа-тъ тажъ наукъ за души-тъ.





ПСИХОЛОГІЯ ИЛИ НАУКА ЗА ДУШѢ-ТѢ.

Имало е чловѣцы, кои-то сѣ казвали, че нѣмало душиѣ; други напротивъ това, кои-то сѣ вѣрвали, че има душа, нѣ за нейно-то сяществованіе сѣ ся сѣмиѣвали. Нѣ никому не е дошло наумъ да каже, че негова собственость нѣма, или че той както чловѣкъ да не сяществува; зачто-то ако бы ся взяло, че е всичко само единъ сѣнъ, то пакъ може нѣкога да бѣде, кой-то ще тоя сѣнъ да сѣнува.

Мы познаваме, че насъ има и че мыслимъ. Наше-то чувство още ни казва, че сила-тѣ сѣ кож-то мыслиме, не е въ наши-ты рѣцѣ или позѣ, нежели въ нашиѣ-тѣ главѣ. Въ мозъка по приликѣ-тѣ си сяществува наша-та *душа*.

Что е направо душа, и гдѣ е тя наистини, това още никой не знае; мы познаваме само нейны-ты силы и чувствованіе сѣ дѣйствія-то. Отъ опытъ знаемъ, че душа-та непрѣстано дори и въ самый сѣнъ работи. Доклѣ е чловѣкъ живъ, всякога той гляда, мысли, усѣща, и захтѣва, и така всичкы-ты промѣненія непрѣстано въ неговѣ-тѣ душиѣ стаятъ.

— Наука, коя-то разказва, какъ стаятъ всичкы промѣненія, кои сѣ и каквы сѣ, нейны-ты

свойства и дѣйствія, наричя ся *искусственна наука за души-та*.

Прилика-та е, че и животны-ты имѣтъ души, нѣ много малкъ сила, нежели что е въ чловѣческъ-тъ души. Животны-ты немогѣтъ да размышлявать, за прѣглядваніе и слѣдствія или дѣйствія, немогѣтъ да располагать и угаждать, нито нова истина да изнамѣрятъ и открывѣтъ.

Обезяна-та или маймуна-та, коя-то при запаленъ огнь ся грѣе, нѣма толкова, та да донесе дрова, да туря за да не исгасва; много малко тя ще найде до това искусство, та сама съ трѣканіе и свѣканіе огнь да запали и направи.

Чловѣкъ съ душевны-ты си способности, както и свойства-та на особено-то си устройство на рѣцѣ-тъ си, на такъвѣ высотѣ надъ всички животны е въздвигяль, и най благородны и най силны работы на тоя свѣтъ направиль. Още много животны съ снагѣ тѣнкѣ и быстро чувство надминува. Хыляды удивительны работы, кои-то е той изнамѣрилъ, и кой-то е намѣ толкова полза и забава принель; хыляды работы, за вѣщи и науки сѣ дѣло на чловѣческый духъ.

Навездъ за тоя духъ съ мудро размышленіе съ по извѣстны и отрядены потрѣбы и за такъвѣ цѣль. Мы неправимъ къщцы-ты си както птица-та свое-то гнѣздо, всичко така, както что сме ги правили прѣдъ хыляды години, нѣ всякога съ другы и другы промѣненія по памятенъ поводъ и по основаннѣ причинѣ.

Душевны-ты силы сѣ най благородны у чловѣка, тѣи за това и заслужвать, че прѣди

всичкы остави, изображавать и изобилно употреблявать. Кой-то тыя силы напусти, той гы неразвива и не просвѣщава, той малко или ни малко отъ животны-ты не ся различава; Па още ако е той камъ това и тѣлесно растроень и лѣнивъ, той не е врѣдънъ ни колко-то единъ скоть. — Душа-та има двѣ главны силы:

Познавателны и желателны способности. Драганъ видѣ у Станка нова дрѣха, той позна че е тя хубава-та пожела или поиска, и той да има такъвъ дрѣхъ —

Другый пѣтъ Драганъ видѣ стѣкло съ лѣкъ, кой-то му потребва да пиє; той вече знае, че е той гнусень, доря и той самъ по мысли да му развали волюж-тѣ, той ся още погнуси и отвърли го. Погорѣ Драганъ позна нѣчто добро, и поиска да го има; а друго-то позна за противно и за то негово-то исканіе напротивенъ начинъ изявлява.

Нѣ да бы Драганъ могълъ онѣхъ новѣхъ дрѣхъ поискалъ, можяше той найпрѣдъ за нейнѣхъ хубость да има понятіе или (идеѣхъ), можяше той за тѣхъ хубость да почувствова и да размишлява. Той е дошълъ у дома, гдѣ то оная нова дрѣха повече невиди, нѣ нейный изгладъ или образъ още стои въ нѣговѣхъ-тѣ душѣхъ; *полтание* или *память* е, коуж-то му е това удръжяла; сила за *общаніе* кога-то у него пакъ съвсѣмъ ясно производи, а сила-та на *образотворство-то* или *изображеніе*, още го и украшява. Само той съ свой разумъ, или своѣхъ-тѣ способность за *мысленіе* сравнява той онѣхъ красота на новѣхъ-тѣ

дрѣхъ, съ свой-тъ старъ извѣхтяла (износена), па чрѣзь срѣдство на своѣ-тъ *сѣжденъ сила* намира, да е тя много красна и повече отъ онѣхъ. Тука е пакъ питаніе, негово-то сѣженіе право ли е? За това той го самъ испытва съ свой *уль* и може да намѣри, че е сгрѣшилъ. Показало му ся, На пр. че сукно-то отъ нѣговѣ-тъ дрѣхъ много повече е тънко, че тя повече поставя, повече пары и много по'вече има у себе врѣдностъ, па слѣдователно, че нѣговѣ-тъ старъ дрѣхъ по-чини отъ новѣ-тъ, за коѣ-то той жяляше да бы ималь.

Усѣщаніе, кое-то всяка вѣщъ вѣйкашно причинява у чловѣка, само чрѣзь чувства-та, като допрѣтъ до въ неговѣ-тъ души.

Душа-та гяда, чуе, накусва, мѣрише и осѣща чрѣзь чувства-та, на коѣ-то тѣи само като оръдія, като срѣдство служатъ.

Нѣ опытъ доказва, че всички чувствены усѣщанія не сѣ отъ еднакъ ясность и ягкость, и че едно усѣщаніе отъ друго ослабва. На пр. Отблизу видимъ и чуемъ по'добрѣ, нежели отъ далечъ; на бѣло поле ся видять тъмни-ты прѣдмѣты нежели па черно; На слѣнце ни най малко не видимъ пламыкъ-тъ да свѣти. Така произвождатъ вѣйкашны-ты прѣдметы чрѣзь чувства-та ни различни промѣненія въ нашѣ-тъ души. Нѣ исто така и тѣгъ и радость и умствованіе и напрѣдваніе и други дѣйствиены силы, кои-то ся въ насъ намиратъ, кои-то като дойдять отъ вѣнъ докачатъ наша-та душа, та всяко добрѣ осѣща или *чувствова*. Възможность

за това нарича ся *вътрѣшне* чувство; а усѣщаніе това въ нашѣ-тѣ души, нарича ся *свѣсть*. На нѣкои явленія, кои-то ся случаятъ въ насъ, мы сме си повече така навикнѣлы, что-то повече не зимае на умъ, та така съ тѣхъ нашята свѣсть повече ся и незанимава; такыва-сѣ: На пр. дышаніе-то, отваряніе-то и затваряніе-то на очи-ты, двыганіе на членове-ты както: маханіе-то на рѣцѣ-тѣ и пр. Така и съ вѣнкашны-ты явленія и приключенія, на кои-то слабо пазимъ. Мы на пр. прѣминуваме прѣзь нѣкоя къщя, на ничто незнаемъ, че прѣзь неж сме минѣли, или видѣли сме ся съ нѣкого и разговаряли сме ся, а не можемъ да кажемъ, каквы дрѣхы сѣ были на него; или чели сме една книга, слушали сме една приказка, нѣ незнаемъ да кажемъ, нито что сме чели, нито что сме чули. —

Колко-то повече чловѣкъ ся учи, всичко въ свѣсть-тѣ и въ знаніе-то да види, да чуе, да прави, то ще всичко по'ясно да бѣдѣтъ неговы-ты идеи и неговы-ты душевны прѣдставленія, та ще съ всичко повече неговый разумъ да ся обогатява и просвѣщава. Нѣ спорядъ това, трѣбва оше повече да ся труди, что-то и способность за вѣнкашны-ты си усѣщанія, вѣнкашны-ты си чувства да изщрава съ избилны упражненія. И че то е възможно, учи ни опытъ всякой день. Добъръ ловець, на пр. може да види по'добрь заекъ-тъ на такъвѣ далечность, отгдѣ то друго ненавыкнѣто око не може да съгляда; Американскій дивакъ познава по дырѣ-тѣ на пѣтя неговый неприятель, кой-то е въ бѣгъ взялъ.

Отъ всяко чувствено усьщаніе, отъ всяко чувство остая въ душиж-тж и что-то е то прѣдставило, още џ дыри-ты, т. е. *прѣдставленія та или понятія, идеи*. Способность, съ коужто ся тыя дыры задръжяватъ въ душиж-тж, нарича ся *память, памтяніе*, а способность, съ коужто ся тін пакъ на память повръщатъ, нарича ся *сила за усьщаніе, възпомяніе*, както что сме видѣли това въ по'горный примѣръ за новый отдѣлъ на Драгана.

Что-то сме повече и по'часто видяли, слушали, или друго-аче усьщали и чувствовали ми, то онова тврдѣ добръ и ясно помнимъ. А что то, напротивъ, само рядко, или за малко видѣли, или что-то сме видѣли не пазимъ го добръ, то тврдѣ лесно пакъ го забравяме. — Часто едно правимъ, а друго мыслимъ, и тогава сме *разсѣяны*. Мнозина, съ кой-то бы трѣбвало да потужимъ на душевиж тж си разсѣянность, тжжятъ си криво, че ничто неможатъ добръ да за помнятъ. Съ усьщаніе-то притячяме у помощь за памтяніе. Азъ незнаж, на пр. въ кой день съмь испратилъ едно писмо. Само ся усьщамъ, че то е было оній день, кога-то съмь отишьль нъ едно съборище, за кое то добръ знаж, че то баше ся събрало въ пятъкъ.

Така си пьспоминявамъ; че онова писмо съмь пратилъ въ пятъкъ. Усьщаніе-то спомага за памтяніе по обычны околности та то на задъ дохожда у оногова, что-то душиж-тж трьси. Още единъ примѣръ! Азъ видѣхъ единъ чловѣкъ, за кого-то ми ся чини, да ми е негово-то лице по-

знато. Сега мисля, на кое мѣсто и въ каква приликъ съмь го видѣлъ единъ пътъ, и по това най сѣтихъ ся усѣщамъ и въспомнувамъ, кой е той. Нъ това всякога не може да стане; и оиѣж невъзможность на душиж-тж за нѣчто си, что сме еднажъ познали и усѣтили, пакъ въспомянуваме, нарича ся *заборавяніе*.

Сила-та на *въображеніе-то* или *творчество-то* прави изнова въ душиж-тж прѣдставленія, което то на едно имало, или като образъ, или слага отъ повече такыва прѣдставленія новы образы. Живописецъ-тъ, На пр. докарва си наумъ така живо чръты-ты на образъ-тъ на едно лице, кой-то е еднажъ видѣлъ, на той сега, ако и да му нестой прѣдъ очи-ты, испивеа добръ погодень неговый образъ. Или си докарва наумъ умилно лице друга дивна снага, красны рѣцѣ и мышцы на трете лице, на съ своѣж-тж си жива фантазія или въображеніе съставлява оттамъ единъ образъ, на кой-то ся намирать всицы тыя красоты, на едно съединени. — Съ силж на въображеніе-то или фантазіѣж-тж, двига ся и мѣсти ся лесно чловѣкъ, особено, живописецъ-тъ, свирецъ-тъ, ваятель-тъ съ една рѣчь искусникъ-тъ, повече обыкновенно на простж-тж дѣйствительность. Той измишлява твары, привиденія, появленія, положенія, относительности, каквы-то никакъ не е ни видѣлъ, ни доживѣлъ и тѣмъ бива творецъ на новый свѣтъ, у кой-то и други людіе съ живость на свое-то описаніе и израженіе привличя. Така стая съ фантазіѣж-тж способность за *поезіѣ*, и сама-та *поезія*, стихотворство-то, гдѣ-то спадать и чуд-

новаты гатанкы и приказскы, кой-то дѣтца-та така радостно слушать.

Сила-та на въображеніе-то и стихотвор-то на душиѣ-тѣ работи и на снѣ, гдѣ-то снѣва. Снѣнове-ти сѣ повече живы, така что-то тоя, кой-то снѣ усеѣца въ снѣ-тѣ толкова угодность и мѣкѣ, както и нѣ явѣ. Тѣи нѣкога сѣ повече, нѣкога по'малко, а нѣкога ни най малко не сѣ относятъ на това, что-то сме мыслили, кога-то сме лѣгнѣли да спимъ. Душыа-та тукъ узима свой особеный, самостоятеленъ полеть, та ходи въ другы градове и земли, въ другы страны на свѣтъ-тѣ, на небо-то, въ рай и пр.

Чловѣкъ, кой-то самъ за себе си работи и живѣе, слабо мари за добро-то и зло-то на другы чловѣцы, нарича ся *самолюбіе*. Въ най много е чловѣческа-та душа расположена, та тя усеѣца и другы сѣщества по неволяѣ и по волюность. И тая красна способность дѣли зло-то и добро-то на другого, въобще нарича ся *сѣчувствованіе*, и кога-то има за единъ прѣдмѣтъ само неволяѣ, и повече живы твары, — *сѣстраданіе, симпатія*.

Радость и жялость. въ кон-то душиѣ-тѣ камъ другы участвува, усеѣца още повече и ж востиги-ты въ самѣ себе. Нѣ что е радость? И что ли е жялость? Радость та е по'гория степьнѣ за всичко по воляѣ, что-то приимаме за добро, красно и полезно. А жялость, или нечяль, на противъ, неповоленство и незадоволенство сѣ онава, кое-то мыслиме, че е зло и лоше. Кога-то нѣкой добые много пары; На пр. на пѣанко,

тогава той ся много радва, зашто-то мысли, четья пары съ едно голѣмо добро. А кога-то нѣкой, какъвъ разбойникъ да е, таму земе кесіѣтъ съ паричкы-ты, и златный часовникъ, тогава той тѣжи и жяли, зашто-то го пріима и съглядва за голѣмо зло.

Душа-та усеща и любовь и мръзость доброжелательство и зависть, надѣжда, и благодарность и много още други страсти, или врьти жестокы душевны нѣравы.

Любовь е драгость, и коя-то причинява у насъ привлеканіе камъ нѣкожъ отлична особа, или на по'хубавж нѣкожъ другж; тя ся произвожда и кога-то мы на животно или на нѣкой прѣдмѣтъ, какво-то намѣримъ, кое-то ни привличя и что-то ни допада. — *Ненависть* е наклоность пакъ, да ся радваме за не сполукж-тж и за всяко зло на другыго.

Добродѣліе или *доброжелательство* е радваніе за честь и добро на другый; а *зависть*, — досада за това. —

Присливаніе и *подсливаніе* е лошо изражяваніе на радость за погрѣшкж или несполукж на другый, или лошо изважданіе (износяніе) на неговж-тж слабость, или на неговж-тж смешнж странж.

Задоволение е тыха радость за наше-то състояніе, или за добро-то, кое-то сме направили. *Капаніе* напротивъ неповоление или желаніе за това, что-то сме направили.

Честолюбивость, е тѣжия камъ всичко что сме начинили и направили така, что-то да ся одобрятъ отъ други-ты чловѣцы и да го припознають за право и добро.

Срамъ, пакъ незадоволенство съ това, что сме направили, за кое-то свѣтъ-тъ злѣ сѣди.

Милостивность, или *благосклонность* привлачи насъ камъ лице, кое-то ни допада за всичкы-ты неговы поволны постѣпки и урыдныи животъ.

Благодарность е познаваніе добро, кое-то е намъ нѣкой направили, и любовь, съ коуж-то ся трудимъ, та пакъ му повръщаме съ добро.

Надѣжда, или *Надѣваніе* е радваніе за възможна чести, коя-то ни очаква. Кога ся увѣримъ, че тая чести ще може ни измами, тогова наша-та надѣжда е прѣминяла у *сѣроятность*. —

Страхъ е боязнь или душевно неспокойствіе, кой-то ни причинява не сполука. Кога ся увѣримъ, че тая не сполука не може ни найде, тогова страхъ-тъ е прѣминяль въ *отчаяніе*, въ *безнадѣжность*.

Двоеульность е промѣна отъ радость и жалость за това, за кое-то още незнаемъ на право, щели ни падне въ дѣль или пеще.

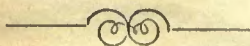
Малодушіе е прѣминяло глѣбокѣ-тъ надѣждѣ, недостатъ-къ на срьдце-то и постоянство.

Чезня е силно чяканіе за нѣкое пожелаемо добро, кое-то ни за много врѣмя остая.

Сръдня и *гнѣвъ* ся появява внезапно, съ мръзость смесены, запаленъ на неправдѣ или

на врѣдъ, коѣ-то ся прави сами намъ, или на наши-ты. Часто ся тукъ смѣши *честолюбіе, срамъ, спокойствіе, страхъ, плашеніе, надежда* и тогава гнѣвъ-тъ е най силенъ и най лютъ отъ всички страсти.

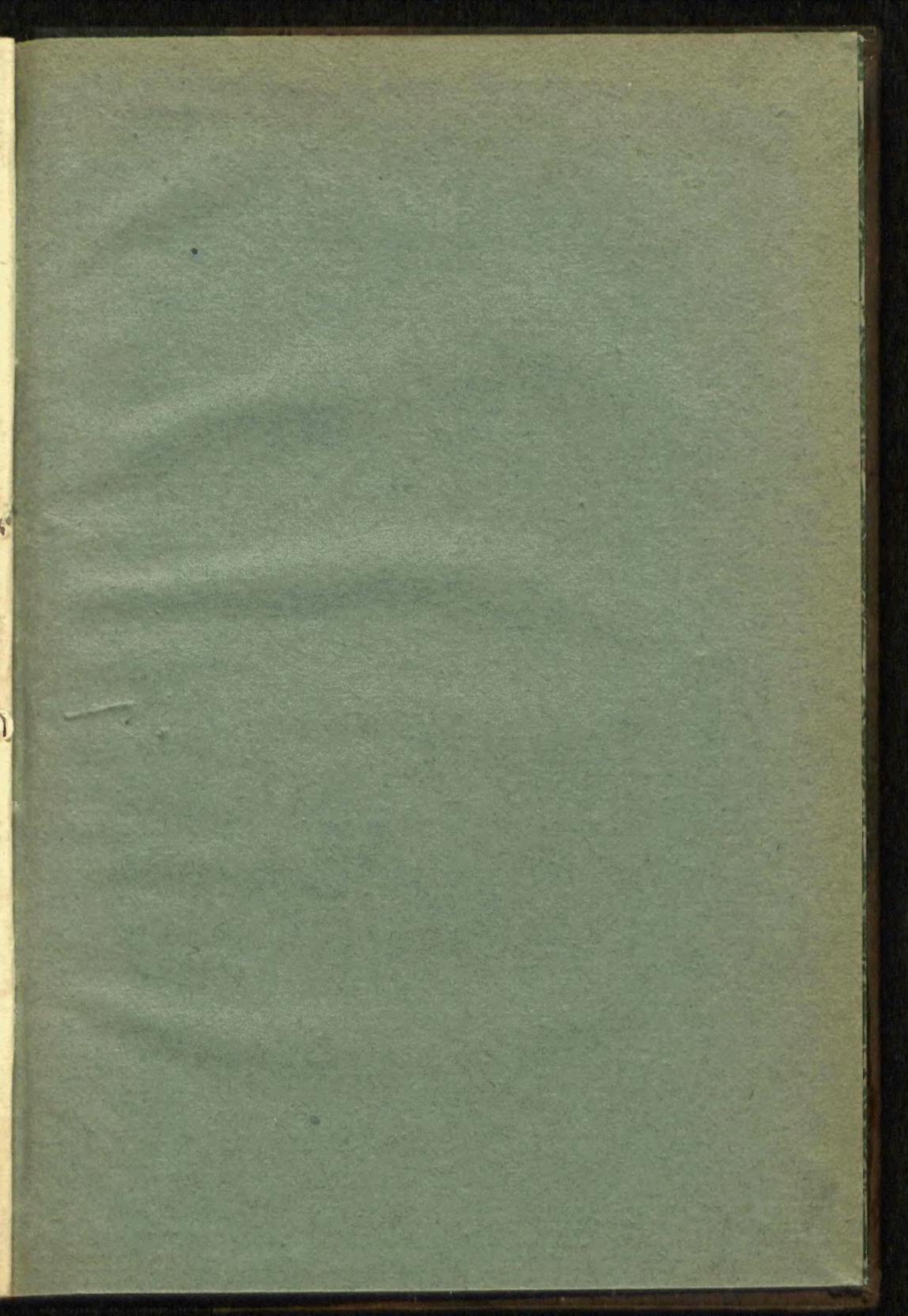
У жестоки-ты внезапно страсти-ти на души-тъ, толкова изгубвать свое-то спокойствіе, что-то чловѣкъ не може никъкъ мирно и хладно-крѣвно да промишлява. За това той въ това състояніе често прави това, за кое-то ся послѣ залудоу кае.



سنة ١٣٢٥ هـ بقا بر بر ما قدره بر بيقو لاب الكوف

ПРОВЕРКА
1959

ПРОВЕРКА
1952







B 9 5 9 1 4

