


Profesor JAN KOTĚRA:

D Ě L N I C K Ě  
K O L O N I E

---

K N I H O V N A » S T A V I T E L E « S V A Z E K 1.  
V P R A Z E 1 9 2 1. C E N A 2 4 . - K č.

KNIHKUPECTVÍ O. PÝŠEJC ANTIKVIÁR  
ZVLÁŠTNÍ ODDĚLENÍ PRO ARCH. STAV. A STAV. PRŮMYSL  
PRAHA II., JIND. NIŠSKÁ 17.



Digitized by the Internet Archive  
in 2016

<https://archive.org/details/delnickekolonie00kote>

VYDAL ČASOPIS »STAVITEL« UMĚLECKO-TECHNICKÝ MĚSÍČNÍK.  
 REDAKCE PRAHA-VINOHRADY, MORAVSKÁ 22. ADMINISTRACE PRAHA II.,  
 MIKULANDSKÁ 12. NÁKLadem »SDRUŽENÍ STAVEBNÍ TVORBY«.

Profesor Jan Kotěra:

## DĚLNICKÉ KOLONIE.

Polohopisný plán kolonie ve svém založení jest podmíněn svou polohou, takže ráz se mění s rázem města, ku kterému dělnická čtvrť se připojuje aneb krajinou, ve které samostatně vyrůstá. Všechny ostatní podmínky, které předurčují každý zastavovací plán, mají i zde vliv na celkový útvar. Jsou to hlavně: pohyb terrainu, hlavní procházející komunikace, stavební materiály, ráz staveb, sociální a hospodářské poměry, to jest v prvé řadě vyspělost dělnické třídy a rozsah oprávněných jejich požadavků. Konstruktivní možnosti a hospodářské poměry určují též způsob zastavění. I když bude vždy idealem pro život rodinný obydlí samostatné, obklopené dostatečnou volnou prostorou zahradní neb polní, která by se zdělávala po způsobu domkářů, bude nutno uvážiti, zda původ dělnických tříd takovýto charakter bydliště připouští a zda cena půdy jej umožňuje.

Předkládám 4 zastavovací plány:

I. Zastavovací plán kolonie zřízenců státních drah v Lounech. Ná-

vrh ten pochází z r. 1908 a 1909. Pozemek leží u nádraží daleko před městem. Dosti příkrý svah jej dělí na dvě části. Spodní část u hlavní silnice jsem zastavoval souvisle, respektive skupinově. Též nad svahem leží ještě pásmo stavebních skupin, které tvoří kulisu, ponechávající větší průlom s průhledem na výše položenou část osady. Tudy prochází i hlavní komunikace, která je vyvedena serpentinou po svahu od hlavní ulice do výše.

Stavební provedení odpovídá kladeným požadavkům a usedlejšímu způsobu života stálých zřízenců a charakteru, který vyvolává sousedství venkovského města. Myslím, že jsem však kladl na rozmanitost příliš velký důraz a stál jsem zde ještě pod vlivem dělnických kolonií v Německu. Při dalších studiích, zejména kolonií anglických, jsem se přesvědčil, že forma stavby je věci dosti vedlejší. Teprve soustředění více objektů stejného rázu vytváří klidnou jednotku pro architektonickou kompozici zastavovacího plánu.

II. V tomto směru jsem vypracoval v r. 1914 projekt pro kolonii zřízeneců státních drah v Záběhlicích u Prahy.

Blízkost velkého města a způsob života pracujících tříd ve velkém městě určovaly charakter této osady. Procházející hlavní komunikace, které jsem si musel ujasnit s předpokladem, že v tomto směru bude jednou vyřešen generelní zastavovací plán Velké Prahy, procházejí přímočárně a jasně. Serverně od nového přeřaďovacího nádraží měly ležeti první stavební skupiny souvislých stavebních bloků. Teprve na svahu se způsob zastavování uvolnil a umístily se izolované domy pro úřednictvo a místy dále na sever, kde terrain to opět dovoluje bylo území ukončeno opět souvislým blokovým způsobem.

III. Zastavovací plán pro stavbu dělnické kolonie firmy T. A. Bata ve Zlíně.

Tento nejzajímavější úkol jsem řešil v r. 1915. Majitel továrny stavěl tu úkol velkorysý, jehož vyřešení s vrozenou bystrostí sledoval, jež pak ale bohužel nedovedl důsledně k cíli dovésti.

Velké území na svahu leží jižně od továrny a připojuje se západně k městu. Návrh určoval vytvoření velkého středu —

náměstí — a souvislé stavební bloky v bezprostřední blízkosti města, dále připojení úřednické části a části dělnických domků ve volném způsobu zastavení.

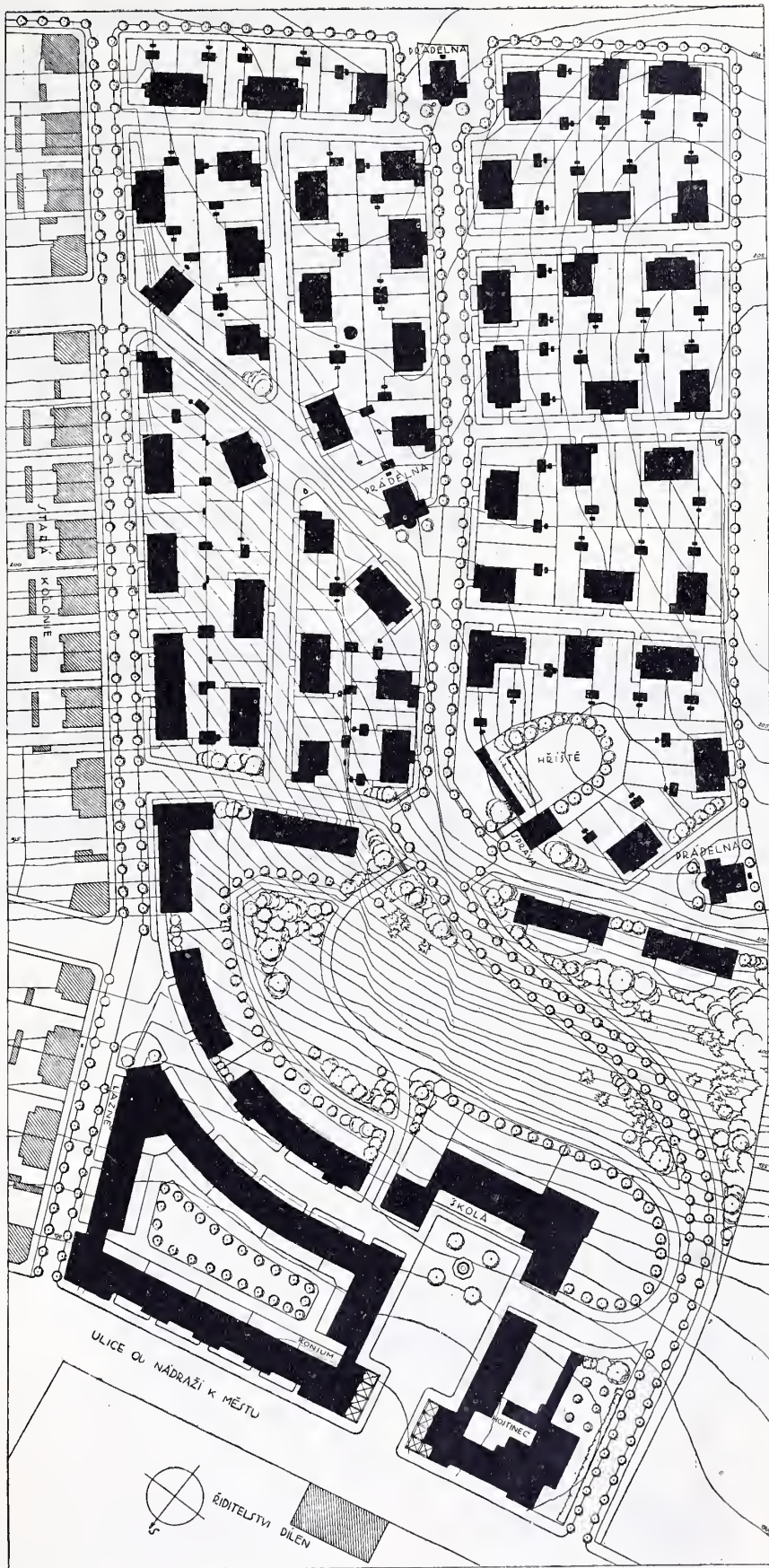
Východně položené velké území mělo být věnováno onomu dělnictvu, které pochází z obyvatelstva venkovského a tíhne tradičně ještě k hospodaření na vlastní půdě. Zde se mělo dle mého návrhu vytvořit jakési hospodářské družstvo, centralisované na dva dvorce, které by všem společně poskytovaly potahy a nářadí.

IV. Kolonie dělnických domků v Králově Dvoře.

Připojuji tuto poslední svou práci, kde jsem hleděl jasným způsobem soustřediti jednoduché domy k jednomu interierovému celku, který se rytmicky opakuje v údolí, které vybíhá ke Král. Dvoru. Stavba ta byla započata letošním rokem.

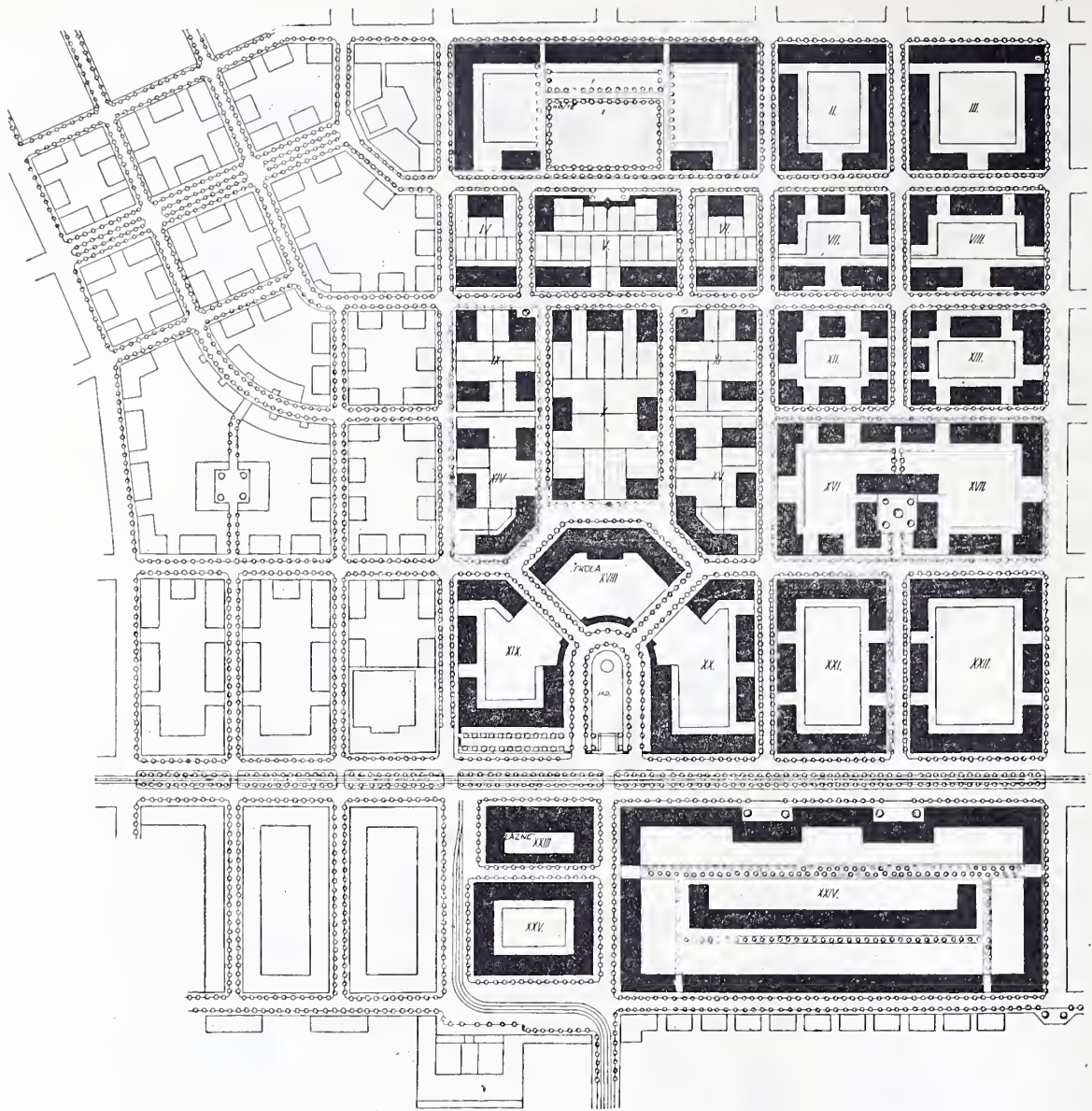
Po stránce konstruktivní nemohl jsem se ani nyní při tomto poválečném úkolu po zralé úvaze rozhodnouti pro žádný systém, který by stavby sice zlevnil, ale řádné provedení a tím i trvanlivost jejich poškodil. Kladu sice důraz na zjednodušení zastavovacího plánu a ještě větší důraz na zjednodušení stavebních plánů, půjdu v tom směru však pouze tak daleko, aby získaná úspora dneška nebyla vyvážena škodou zítřka.



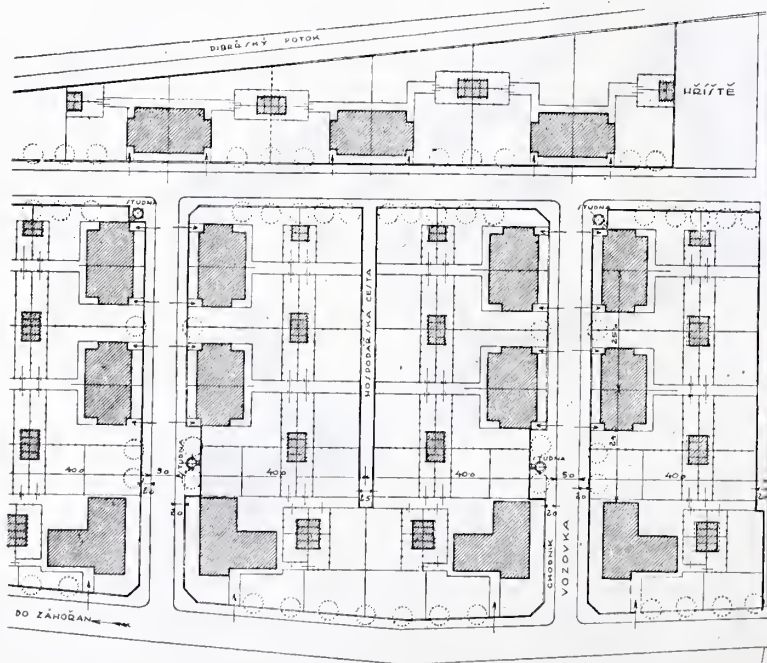


Profesor Jan Kotěra: Kolonie zřízenců státních drah v Lounech.



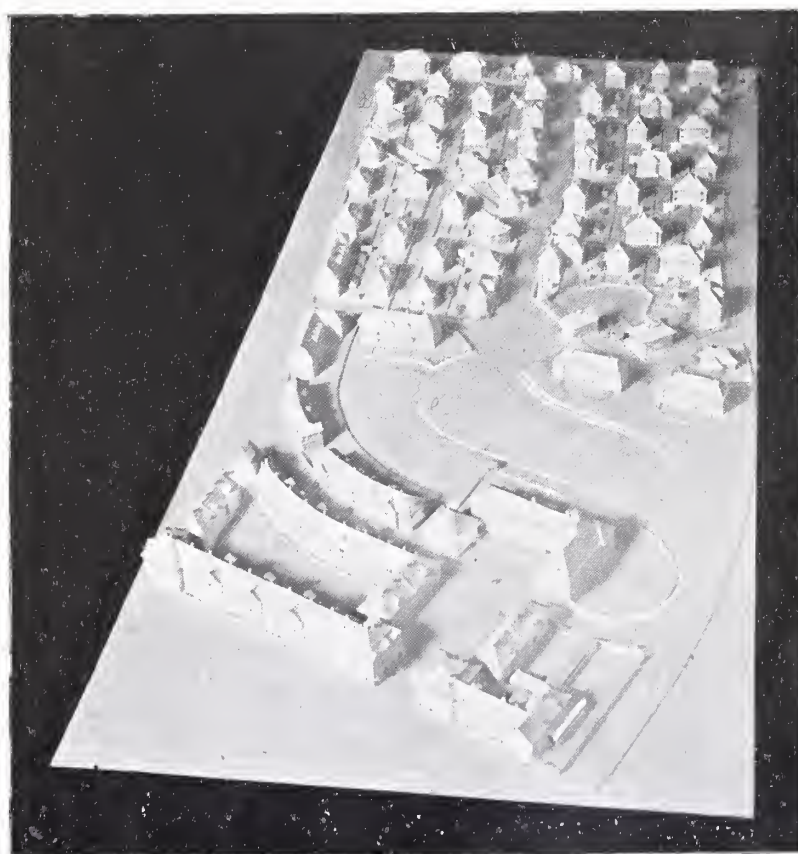


Profesor Jan Kotěra: Projekt kolonie zřízců státních drah v Záběhlicích.



Profesor Jan Kotěra:

Kolonie dělnických domů v Král. Dvoře.



Profesor Jan Kotěra: Kolonie zřízenců státních drah v Lounech. (Model.)





Profesor  
Jan Kotěra:

Kolonie zřízenců  
státních drah  
v Lounech.





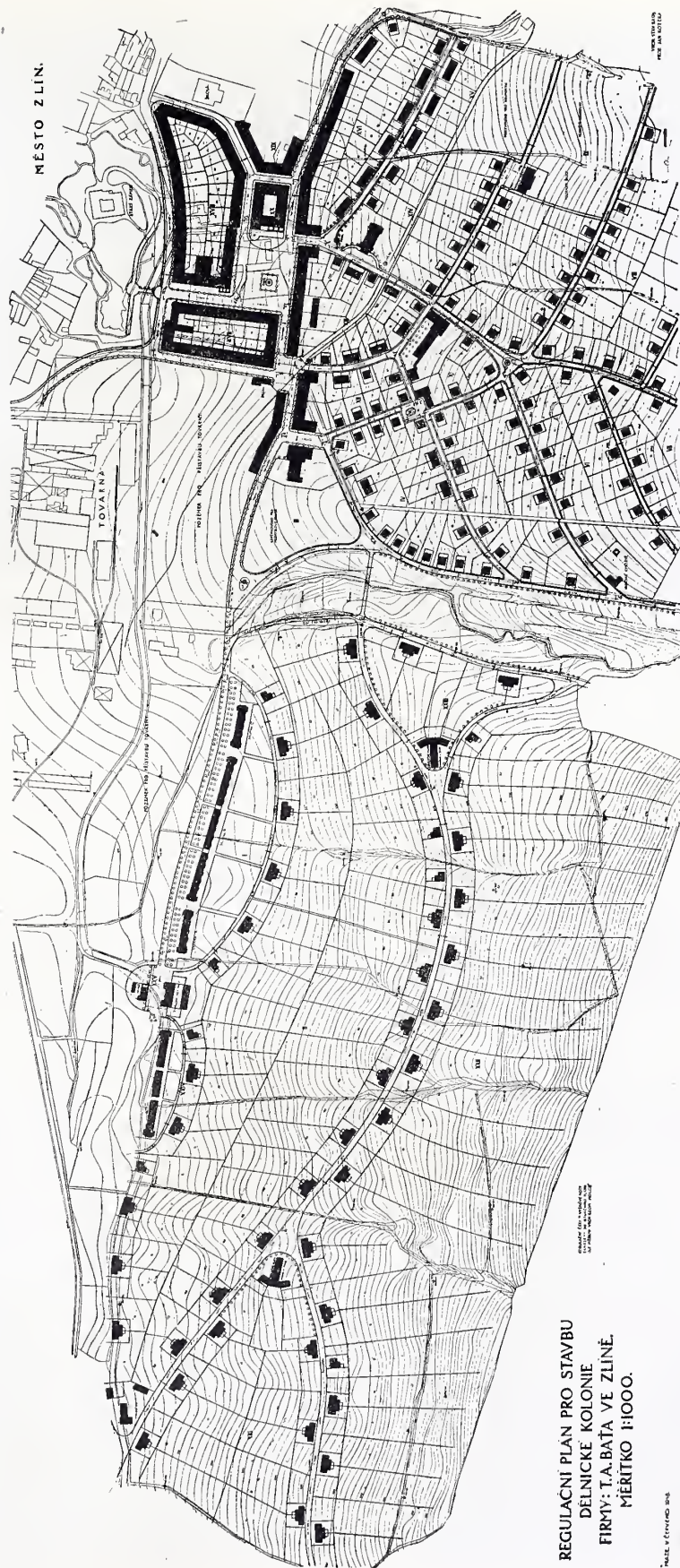
Profesor  
Jan Kotěra:

Kolonie zřízců  
státních drah  
v Lounech.



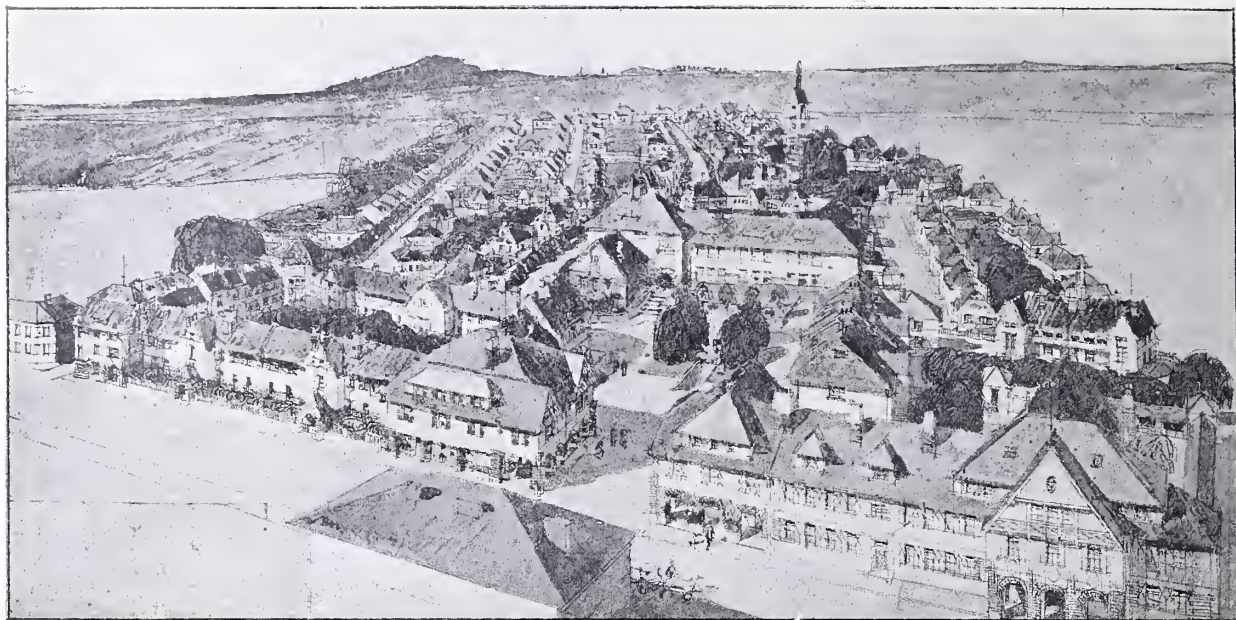
Profesor Jan Kotěra: Kolonie zřízenců státních drah v Lounech.





Professor Jan Kotěra: Projekt dělnické kolonie firmy T. A. Bata ve Zlíně.





Profesor Jan Kotěra: První návrh kolonie zřízců státních drah v Lounech z r. 1909.

Raymond Unwin:

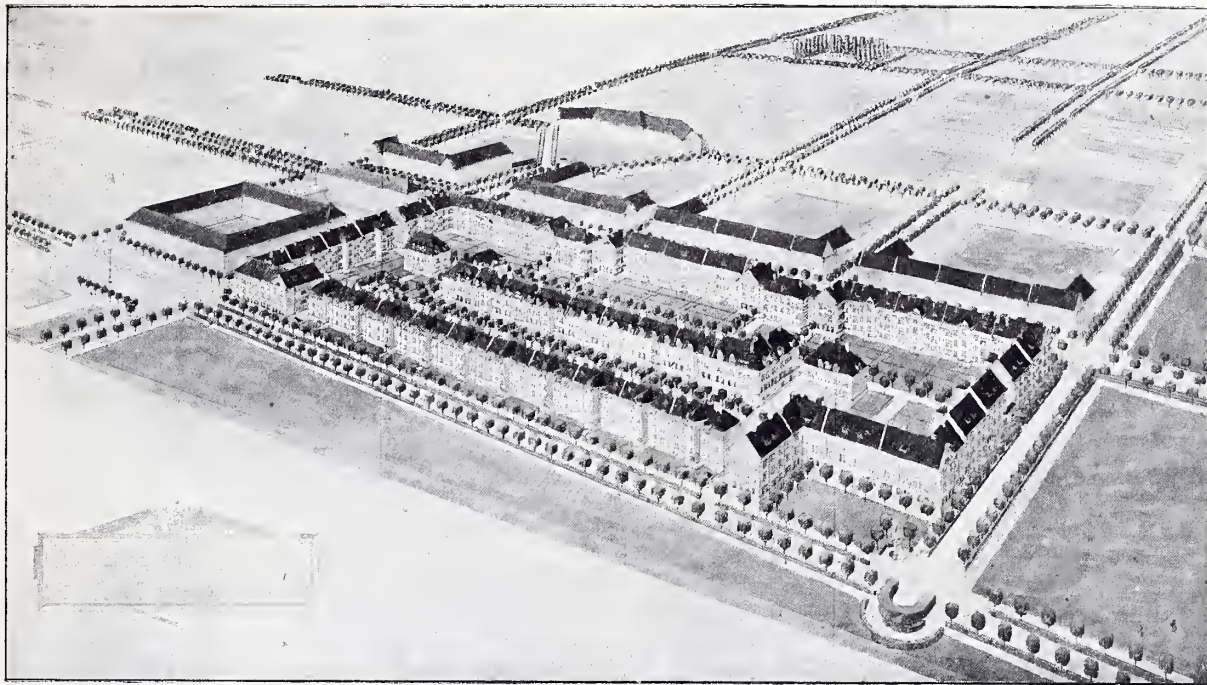
## O STAVBĚ MĚST.

### I. O OBČANSKÉM UMĚNÍ STAVITELSKÉM A JEHO VZTAHU K ŽIVOTU MĚST.

Mohutný vývoj měst byl pozoruhodností předešlého století nejen v Anglii, ale i v jiných zemích. V Anglii, kde tento vývoj doprovázen byl vážnými následky, bylo již po léta upozorňováno od různých sociálních reformátorů na všechna zla, která vznikají z nespokojeného a překotného vzrůstu obyvatelstva a měst. Obrovské prostory, na jejichž čistou zeleň naši současníci se ještě pamatují, vyplněny jsou stavbami tvořícími husté řady ulic, jež byly založeny bez rozmyslu a bez ohledu na společný zájem obyvatelstva. Zdánlivá účelnost, jaká by se tu a tam dala pozorovati, není výsledkem návrhu pevně stanoveného s ohledem na obecné dobro, nýbrž spíše výsledkem systému silnic, který,

přispívá k pohodlnému spojení mezi venkovem a městy, zde tvořil přirozený základ k síti moderních ulic. Také částečně spolupůsobil vliv majitelů velikých statků, kteří sami k vůli svému prospěchu dbali často na splnění praktických požadavků při základání měst. Bez těchto dvou okolností byli bychom se dožili asi zmatků daleko horších.

Výhody, které vznikají ze stavebního plánu, jenž předem pečlivě byl uvážěn a vypracován s ohledem na potřeby veřejné, jsou dnes již samozřejmé a není třeba na ně upozorňovati. A přece teprve od nedlouhé doby bylo obcím přisouzeno právo, o svých plánech rozhodovati. Magistráty, a jiné správní korporace bezmocně často přihlížely, jak v



Profesor Jan Kotěra: Kolonie zřízcenců státních drah v Záběhlicích. Návrh pro I. skupinu z r. 1909.

okolí jejich města jsou pozemky zastavovány budovami aniž se kdo staral o stanovení volných prostranství, neb o spinění jiných veřejných potřeb. Hlavní a jedinou starostí majitele pozemků bylo, aby jejich ceny a zisky z nájemného stále rostly, což mělo přirozený následek, že se budovy hromadily hustě vedle sebe.

Občanstvo, když vidělo spolu se svými správními úřady, jak ceny pozemků uměle jsou hnány do výšky, skoupilo za tyto lichvářské ceny pozemky ještě zbývající, aby, pokud vůbec to bylo ještě možné, mohlo se učiniti žádost potřebám veřejným. A tak vyplývalo se mnoho peněz,

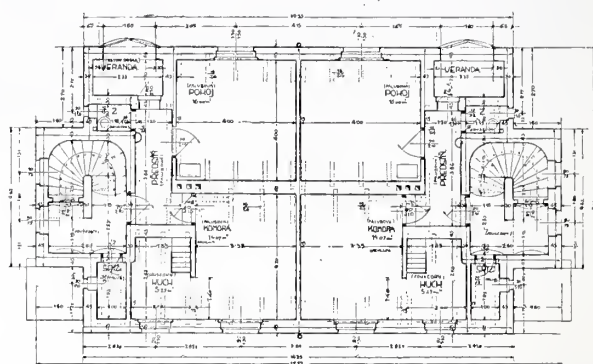
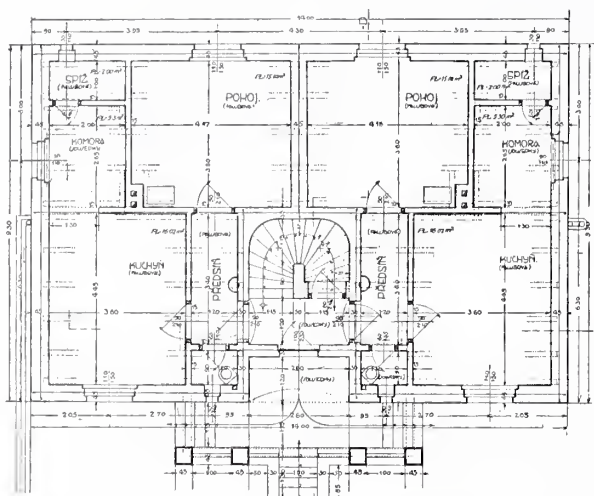
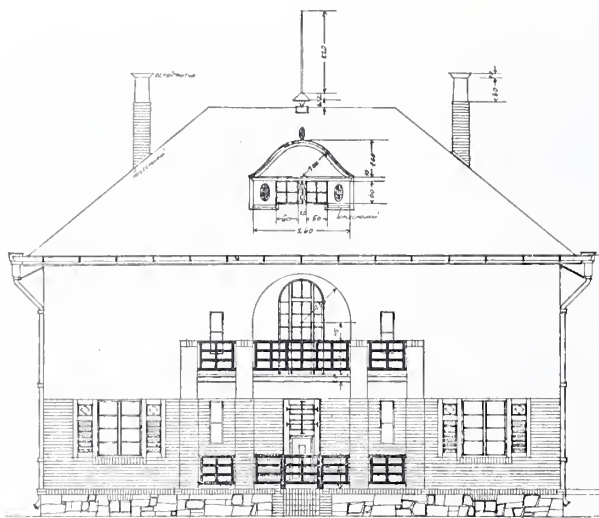
V knize »Garden cities of to-morrow«, kterou v roce 1898 vydal Ebenezer Howard bylo všechno energicky uveřejněno a vyslovena poprvé myšlenka soustavného plánu, který po zralém uvážení vypracován by byl s ohledem na všechny možné veřejné potřeby, na jehož základě by se potom přistoupilo k řešení příštího vývoje města. Tento návrh

byl tak jasný a rozumný, že v nedlouhé době dal podnět k založení první »společnosti pro zahradní města«, která pak zakoupila 3378 jiter u Letchworthu, kde také vzniklo první zahradní město v Anglii. To bylo r. 1903.

Toto hnutí bylo však založeno příliš na teorii a pouhých pokusech, takže se nestalo populární mezi anglickým lidem.

Mezitím však vyšla jiná kniha od Horsfalla: »The Example of Germany«, která pojednávala o témž hnutí v Německu, založeném na podobných principech, s jakými vystoupil Howard. Poněvadž však u většiny Angličanů není zvykem čísti knihy v cizím jazyku, zůstalo v Anglii dlouho neznámo, že v jiných zemích zakládání měst dle soustavných plánů jest již věcí úplně obvyklou. Teprve různé internacionální kongresy reformátorů bytových otázek, různých korporací i jednotlivců přispěly k tomu, že veřejnost dověděla se o principech v Německu se uplatňujících, dle nichž i v jiných zemích bylo obecním správcům dáno právo soustavné plány





Domy pro 4 rodiny.

Professor Jan Kotěra: Kolonie zřízenců státních drah v Lounech.

pro rozšiřování svých měst vypracovávat i na jejich provedení dohlížeti. A tak došlo k tomu, že dolní sněmova přijala předlohu vlády o právech obcí v otázce stavby měst.

Jest nutno vyznati se, že, ačkoliv před tím neodvisle od zákonů v záležitostech pohodlí a hygieny jsme byli snad lépe opatřeni než kdekoli jinde, že jsme mnoho zapomínali na půvabnost a malebnost. Zapomněli jsme úplně, že nekonečné řady domů v neutěšených ulicích i při vši dokonalosti kanalisace, zapaťování vody a jiných důležitých opatřeních hygieny nejsou a nemohou býti doko-

nalá lidská obydlí, když jim schází půvab uměleckého řešení.

Professor Lethaby úplně právem prohlásil, že umění znamená: všechno, co v životě lidském nutno je konati, konati krásně.

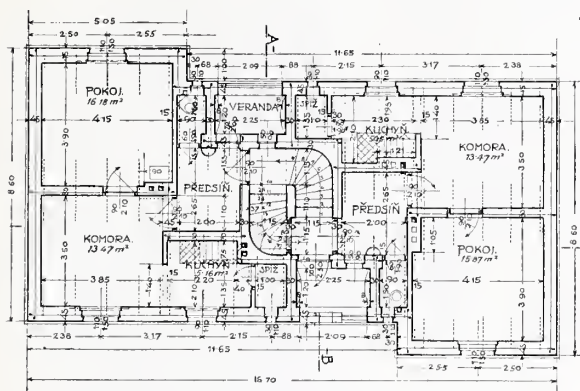
My jsme vykonali, co vykonati bylo nutno, poněkud skoupě a proto mnohé věci nemají ani fantasmie ani oné hřejivé krásy, jež činí umělecká díla dokonalá. Tyto nedostatky, procházíme-li naši minulost, lze pozorovati v celém předešlém století.

Síla, jež dala vzniknouti dnešnímu hnutí, má svůj původ v touze po něčem vzneše-

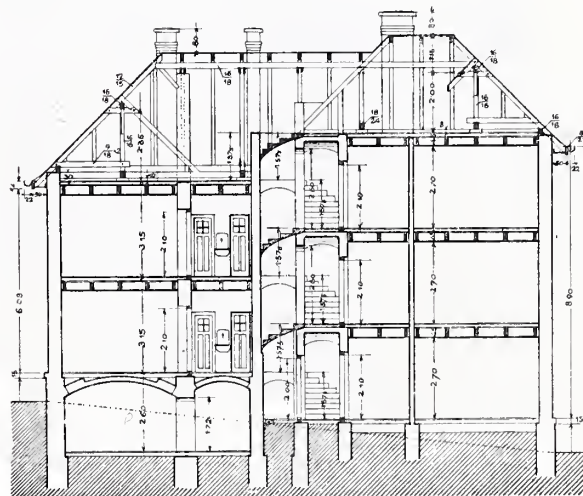




PŘÍZEMÍ.



Dům pro 5 rodin.



Professor Jan Kotěra: Kolonie zřízců státních drah v Lounech.

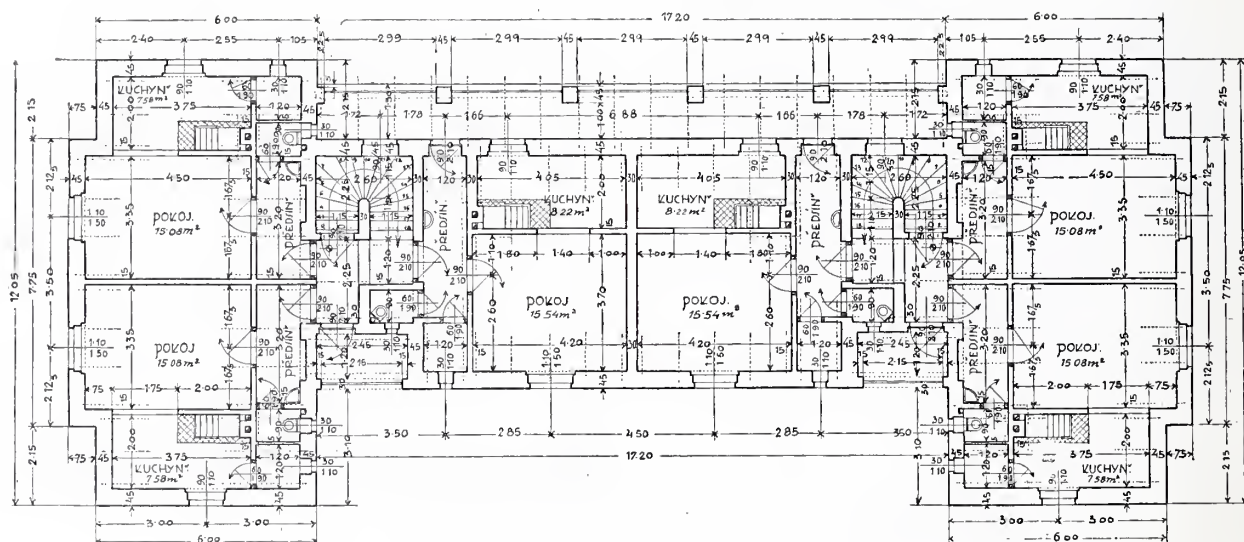
nějším, než jsou materiální statky, ona síla chce vrátiti našim městům krásu.

Bude naší povinností šťastné dílo započaté našimi stavebními řády dále prohlubovati. Každé obydlí bude míti ještě více volného místa, vzduchu, slunečního světla, bude nutno zařizovati parky a hřiště a stanoviti směry a šířky ulic, aby měly svůj určitý ráz a sloužití mohly co nejlépe blahu občanstva.

Musí se nám dostati práva vhodné pozemky rezervovati pro továrny, jimž zaru-

čeno by bylo největší pohodlí, aniž by nějakým způsobem rušily klid obydlí. Tyto všechny praktické návrhy měly by se státi podkladem pro vypracování jednotného stavebního plánu. Především však je nutno, aby veškerá práce ovládána byla duchem umění.

Krásu, jež jest pojmem velice neurčitým a již nesnadno jest definovati, není vždycky pozitivní námahou dosažitelná. A přece jest součástí každé dobré práce. Jest špatným zvykem viděti v krásu nějakou ozdobu, kte-



Dům pro 12 rodin.

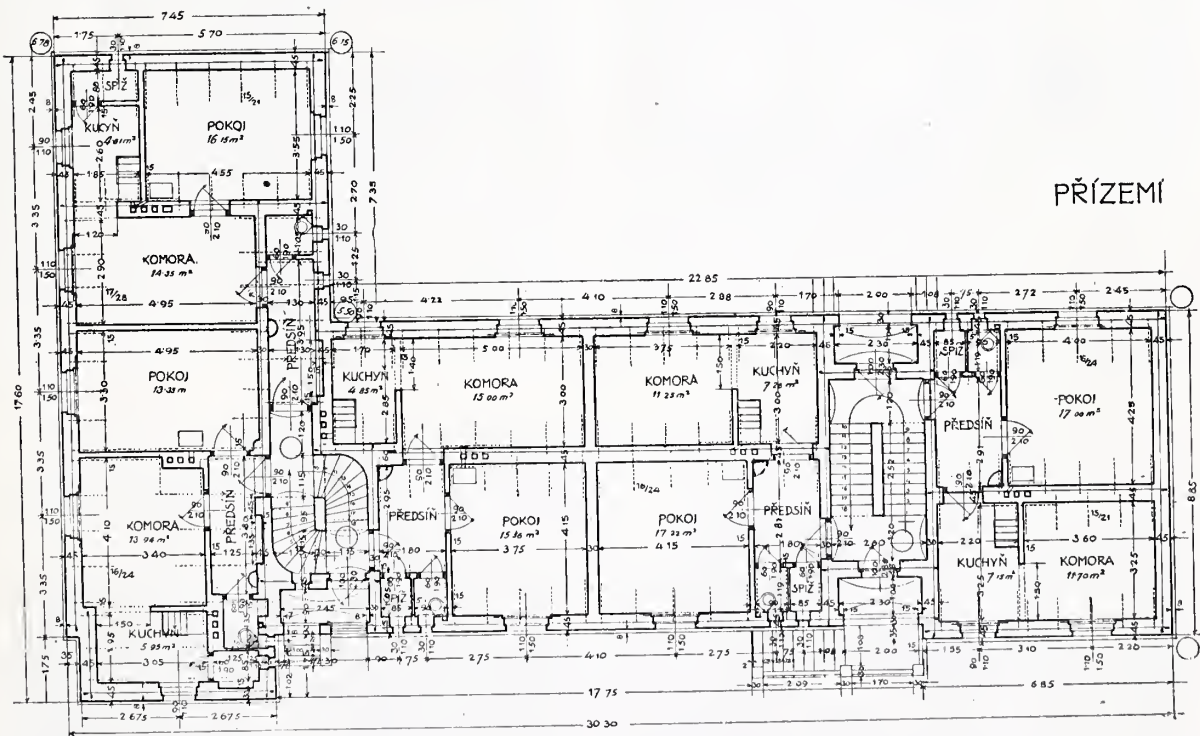
Profesor Jan Kotěra: Kolonie zřízců státních drah v Lounech.

rou je možno hotovému dílu přidati. Na tom = to nesprávném nazírání vzniká všechna pro = střednost, kterou tak často okolo sebe spa = třujeme. A dokud tato domněnka bude se udržovati, do té doby není naděje, že oprav = dová hodnota krásy bude poznána.

William Morris praví: »Krása, která ne = znamená nic jiného než umění, používáme-li tohoto výrazu v nejširším jeho smyslu, není

žádnou náladou v lidském životě, kterou by bylo možno přijmouti aneb si odmysleti, jak komu se líbí, nýbrž jest vyslovenou životní potřebou pro život uspořádaný dle zákonů přírodních, t. j. život uspořádaný tak, jak je důstojno lidí. Radost životní pronikající na povrch hledá svůj výraz v ušlechtilých a do = konalých formách, které stvořeny byly ke splnění lidských potřeb.«

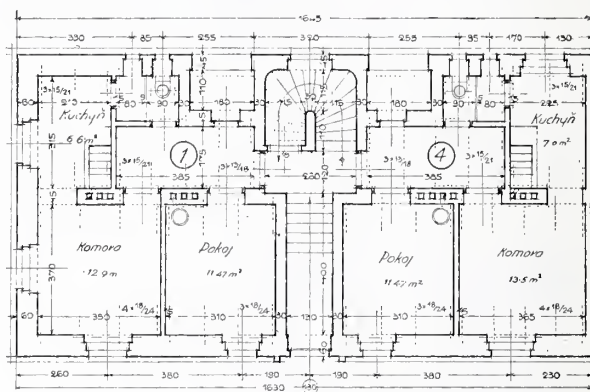
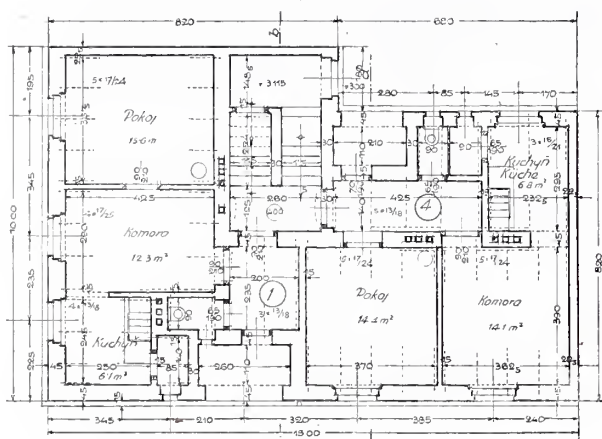




Dům pro 15 rodin.

Profesor Jan Kotěra: Kolonie zřízenců státních drah v Lounech.





Domy pro 6 rodin.

Profesor Jan Kotěra: Kolonie zřízců státních drah v Záběhlicích.

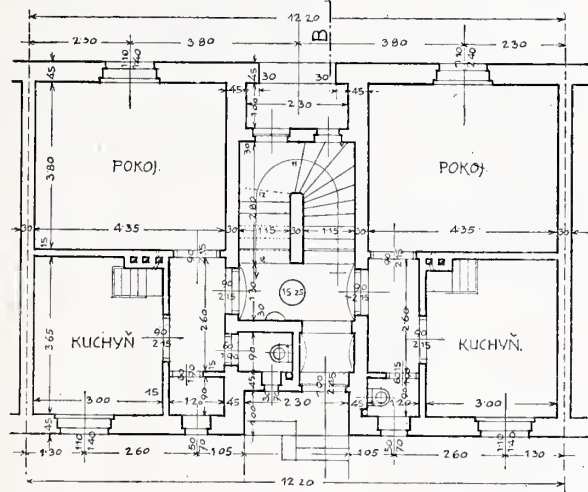
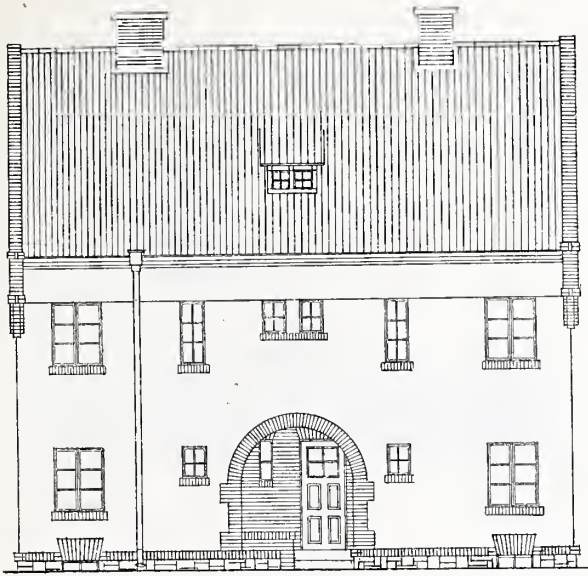
A tak vzniká krása, pro niž však nepřišel ještě pravý čas, dokud lidstvo bydletí bude ve špinavých domech a našim dětem odnímati se bude příležitost rozkoše dívat se na zelené louky a krásné květiny, dokud země, na které vznikají lidská obydlí, sloužiti bude zájmům několika majitelů bez ohledu na potřebu všeobecné.

Když uvážíme, že občanské umění má býti výrazem společenského života, pak nejlepší poučení nám dává právě Lethaby, že umění znamená: všechno, co v lidském životě je užito, konati krásně.

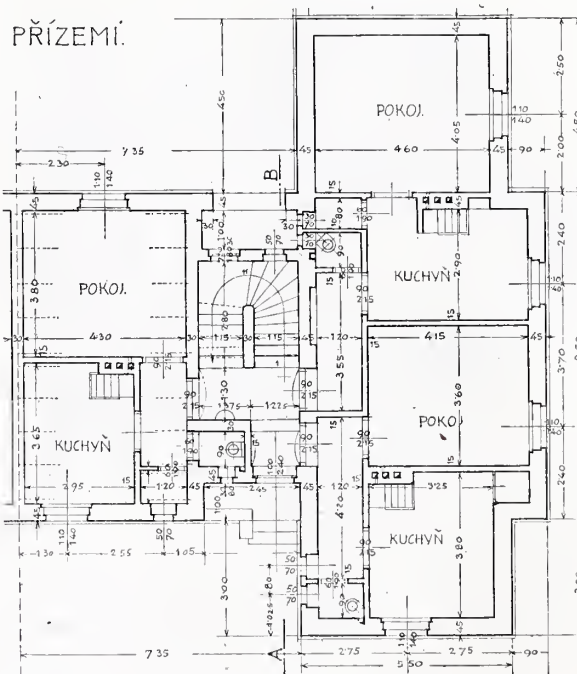
Budou-li dobře umístěny naše čtvrti obydelných budov, pak nastane ušlechtilý občanský život a radost z něho najde svůj výraz v krásných ozdobách.

Bylo by velice zdoluhavé probírat se všemi důvody, jež vedly k tak rychlému vzrůstu městského obyvatelstva. Koncentrování industrie, úpadek rolnictví, různost životních podmínek ve městě a na venkově to byly, jež přispívaly k tomu, že lid opouštěl hromadně svá osamělá venkovská obydlí a stěhoval se do ponurých uliček města.

Byly zde však ještě jiné příčiny: touha po



Dům pro 4 rodiny.  
Dům pro 6 rodin.



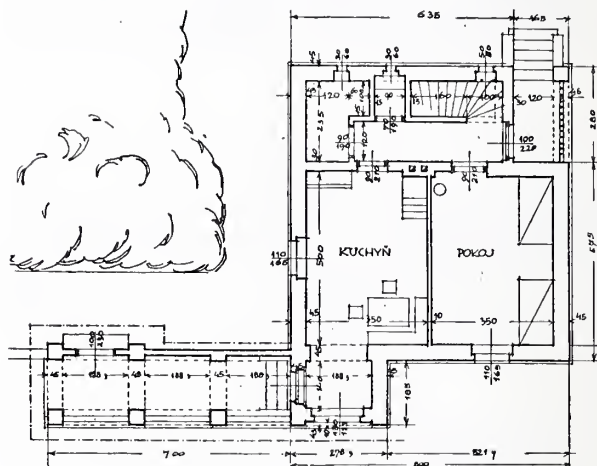
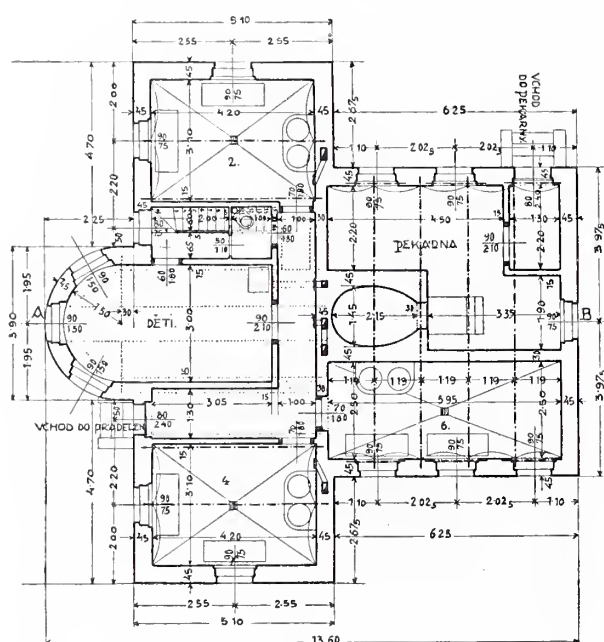
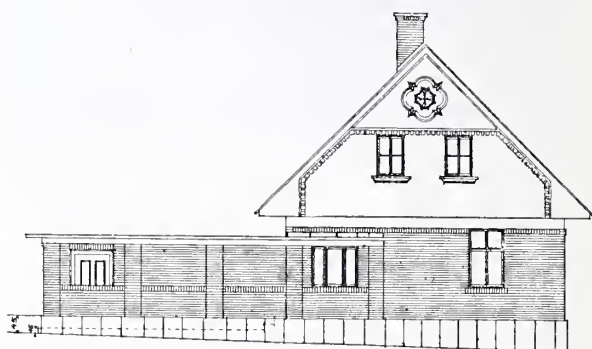
Profesor Jan Kotěra: Dělnická kolonie firmy T. A. Bata ve Zlíně.

vyšších mzdách, přitažlivá síla zábavních podniků a nočního života velkoměstského. U mnohých byla touha po větších vědomostech a vůbec po životě s bohatším obsahem, kterého lze dosáti jedině stykem se svými spolubližními.

Současně však — at již byly důvody stěhování do měst jakékoliv — ztratilo lidstvo

mnoho ze svého citu pro svůj vlastní domov. Musí býti naší povinností postarati se, aby získali ve městě takové okolí, jež jim vrátí opět lásku k domovu.

Až dosud představují moderní města jen obrovská nahromadění lidí. Naším úkolem musí býti proměnit tyto massy ve vědomě organisované společnosti, které ve svých mě-



Kolonie zřízců státních drah v Lounech. Prádelna.

Profesor Jan Kotěra:

Domek vrátného při vile p. Bati ve Zlíně.

stech najdou opravdové domovy, v nichž by mohly žít život obsahem svým bohatý, ke kterému dospěje se upřímným vzájemným vztahem, majíce v organisaci města nové pole působnosti a impuls k součinnosti na dosažení ušlechtilých cílů.

Aristoteles definuje město jako místo, v němž muži společnému životu se oddávají, by mohli pracovat na nějakém ušlechtilém účelu.

Při řešení úkolu zlepšení měst je nutno mít na mysli stvoření města, které by svým společným životem obyvatele nabádalo k ušlechtilé práci. S tímto výrazem společného života je, jak jsme již viděli, úzce spojena otázka zakládání měst. A na významu, který přikládati se bude snaze po ušlechtilém účelu, jak o něm mluví Aristoteles, bude opět záležeti stupeň umělecké výše našich měst.

Mnohé autority nám již prokázaly, že velká



umělecká díla vznikají z velikých myšlenek a tak podobně snad myšlenka společenského života, až dosáhne vysokého vývoje, bude hledat svůj výraz a způsobí, že ve výstavbě měst dospějeme k velikým dílům.

Uvykli jsme si tak žít v okolí, jemuž schází krása, že ani nepozorujeme jak opak krásy stal se již zvláštním znamením celé naší moderní doby. A neuvědomujeme si, že tento nedostatek krásy počíná až onou periodou, jež vyznamenává se velikým rozmachem industrie. Před touto epochou není možno znamenati takový stav ani u nás, ani v cizích městech, která svým svérázem mohou se k našim přirovnati. Stará města bývala přeplněna, ulice úzké, špinavé a nezdravé. Také zakládání ulic nebylo výsledkem nějaké pečlivé úvahy, takže domy uspořádány byly beze všeho systému. Avšak přes to možno mluvití vždycky o krásě, která dosahovala takového stupně, že sebe nepatrnější ulice z minulé periody poskytuje pohled velice malebný. Příčinou tohoto zjevu jest nepochybně vyšší stupeň krásy jednotlivých budov; většina jich byly docela jednoduché a bez ozdob.

Byla to patrně nějaká tradice aneb nějaký instinkt, který stavitele minulých dob doprovázal, že všechno co stavěli, mělo krásný vzhled a poskytovalo malebné obrazy ulic. Část této malebnosti lze také přičísti dlouhé době, během níž trámy dřevěné se deformovaly a daly tím stavbě měkkost, která zvýšena ještě byla zvětralou strukturou všech stavebních látek.

Vliv tradice svrchu uvedené objevuje se nejen u jednotlivých budov, náměstí a ulic, nýbrž i v detailech uvnitř domů, které obraz činily malebným. Zdá se, že tradice ta působila neuvědoměle. Nedostatek symetrie a spořádaného rozdělení, jímž vznikal veliký půvab, k tomu poukazují. Procházejíce staré ulice, čteme celé dějiny minulosti, jež vedena byla jiným životním názorem než doba naše a sledujeme při největší jednoduchosti řešení, prosté všech dekorací, hru myšlenek plných fantasie, u každého domu jiných, s nimiž spojovalo se vhodné upotřebení materiálu, jak právě kde nejsnadněji byl dosažitelný.

Přece však budí v nás obdiv, když sledujeme rozměry trámů a jiných konstruk-

tivních částí, veliká štedrost při užívání stavebního materialu.

Z toho vidíme, že tradice, pod jejímžto vlivem staří stavitelé stáli, řídila se dvěma pravidly: aby práce byla poctivě provedena a aby stavba na pohled byla půvabná. Nikdy také, jak se zdá, nebylo dovoleno, aby stavební náklad zmenšoval se na účet správné konstrukce a poctivého provedení.

Jak jiný duch vedl stavitele při zakládání našich moderních předměstí! Ačkoliv mohli užívati stejné svobody jako staří stavitelé, jak jinak vypadají výsledky jejich činnosti! Otázce, jak uspořádati půdorys, jak dům umístiti do náměstí nebo jak vytvořiti příjemný obraz ulice, přikládá se péče úplně nepatrná. Vypracuje se plán, aby byl co nejúspornější, a bez ohledu na terrain opakuje se v nekonečných řadách ulic, jen aby uloženy zde kapitál nesl nejvyšší úroky, jak o tom nás poučiti může pohled na Northampton.

A tak stávají se naše města a předměstí svojí ošklivostí výrazem výdělečných povah jednotlivců. Kdyby shon po zisku byl jediným rysem charakteru našich občanů, bylo by všechno beznadějné. Na štěstí tomu není tak. V životě našich měst můžeme pozorovati velkolepou součinnost nejen vnitřní, ale i náš společenský instinkt jest tak vysoce vyspělý, že vyznamenává se vždycky velikou ochotou k vzájemné pomoci ve společném životě.

Ačkoliv ziskuchtivost z lidských povah nedá se odstraniti ani novými stavebními řády, bude to jistě duch součinnosti a společenského spoluzití, který najde si v zevnějším uspořádání měst nové pole své působnosti.

Uvědomělé umění výstavby měst jest pro nás v Anglii více méně něco nového. Začínáme prvními pokusy a budeme spokojeni, když s úspěchem bude nám možno klásti odpor osobním zájmům a když budeme pečovatí o zájmy společné všemu občanstvu.

Ačkoliv studium starých měst může býti velice užitečným předpokladem pro pochopení dnešního hnutí, nesmíme zapominati, že okolnosti, za nichž stará města vznikala, nikdy nemohou se vrátiti v době moderní. Půvabná tradice jest ztracena, a bude třeba

doby několika generací, aby vytvořila se tradice nová. Studium a obdiv starých měst nesmí býti důvodem k napodobení; musíme uvažovati, jak docíliti nejlepších výsledků za poměrů moderních a co dosažitelné jest pro nás prostředky nám přístupnými.

Krása, která vznikla z přirozeného a neuvědomělého vývoje středověkého města, zůstane vždycky předmětem našeho obdivu; jest nutno však si uvědomiti, že vznikla za životních podmínek, které již neexistují a že by bylo nerozumné činiti pokusy o jejich návrat. Snad dospějeme k jiným formám krásy, které spíše budou odpovídati podmínkám životní doby dnešní.

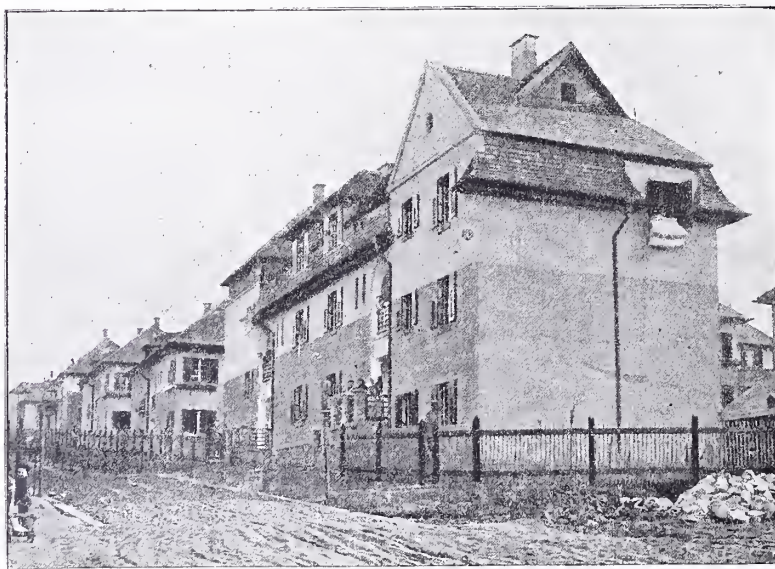
Rychlost vývoje moderního města vyža-

duje činiti zvláštní opatření. Poznenáhly vývoj, jaký obdivujeme u starých měst, stává se dnes holou nemožností. Moderní poměry vyžadují zakládání nových částí našich měst dle určitého plánu. Jest nutno všechno nahodilé a neuvědomělé odstraniti a podřídit se tomuto plánu uvědomělému.

V ojedinělých případech ve starověku, kdy města některá jako celek byla zakládána, setkáváme se většinou se systémem pravoúhelným, který vyznamenává se úplně jinými vlastnostmi než plány měst, které prožívaly vývoj přirozený, ale zdlouhavý.

Studium různých typů starých měst může nás přiblížiti k úspěšnému řešení úkolů moderních.

Přeložil architekt Kamil Roškot.



Profesor Jan Kotěra: Kolonie zřízenců státních drah v Lounech.





VYDAL UMĚLECKO-TECHNICKÝ MĚSÍČNÍK »STAVITEL«.  
REDAKCE: PRAHA-KRÁL. VINOHRADY, MORAVSKÁ 22.  
ADMINISTRACE: PRAHA II., MIKULANDSKÁ UL. Č. 12.  
NÁKLADEM »SDRUŽENÍ STAVEBNÍ TVORBY«.