

105

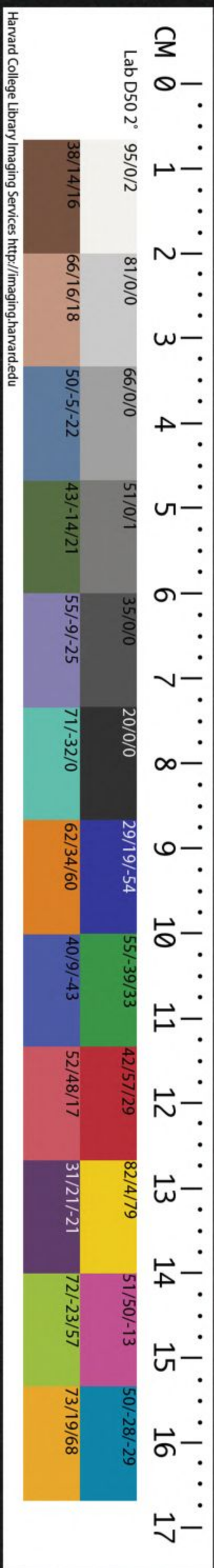
HARVARD COLLEGE LIBRARY  
FROM THE  
HARVARD-YENCHING  
INSTITUTE  
OCT 1 1928

五  
五

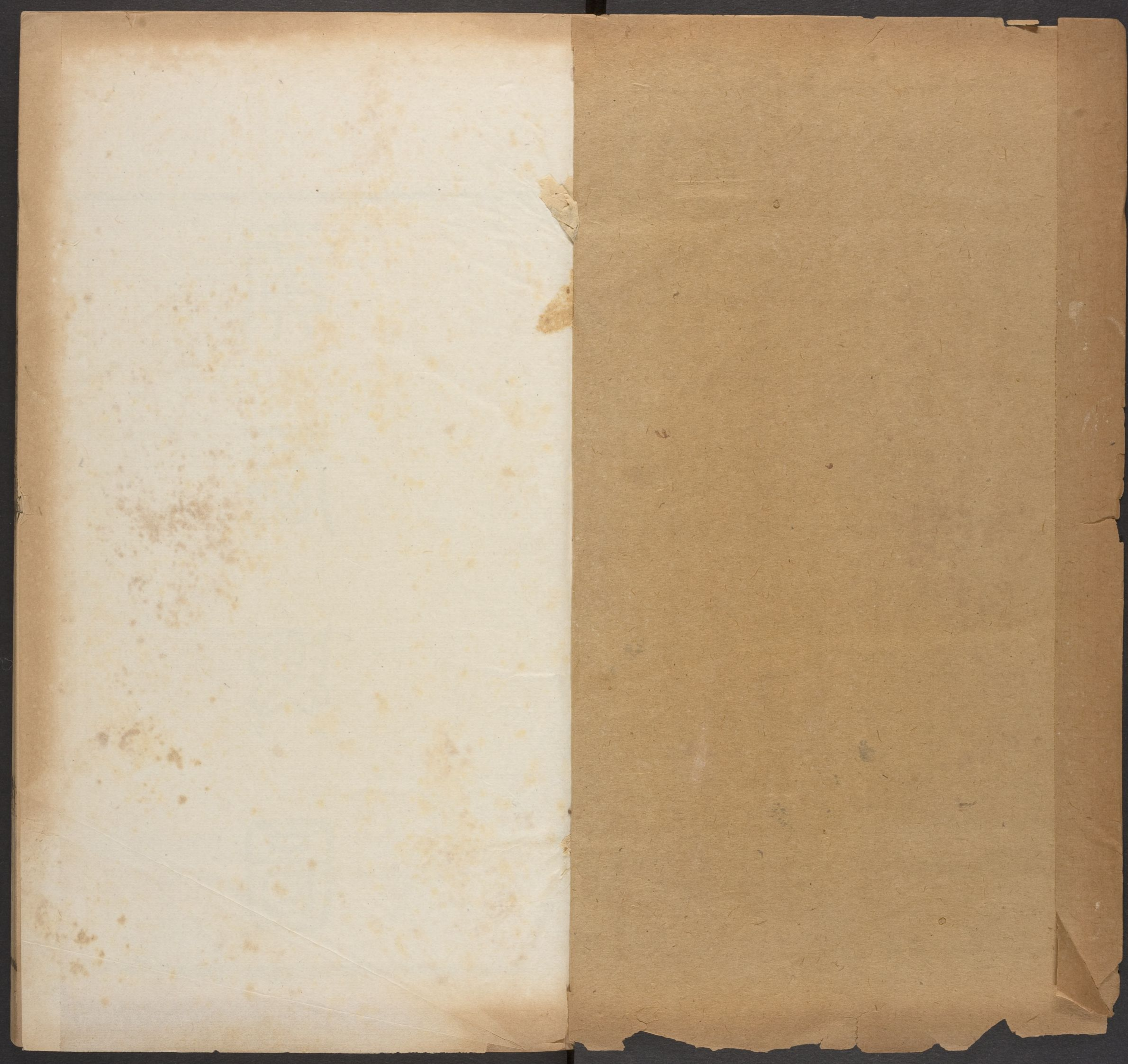
Ch L 3080.4418

~~27~~  
9

T3028/4418









青

國

輿

圖



廣西輿圖

哈佛大學  
哈佛燕京  
圖書館  
珍藏印

大清一統志  
卷三十九  
廣西全圖

廣西全圖













柳州府圖













泗城府圖



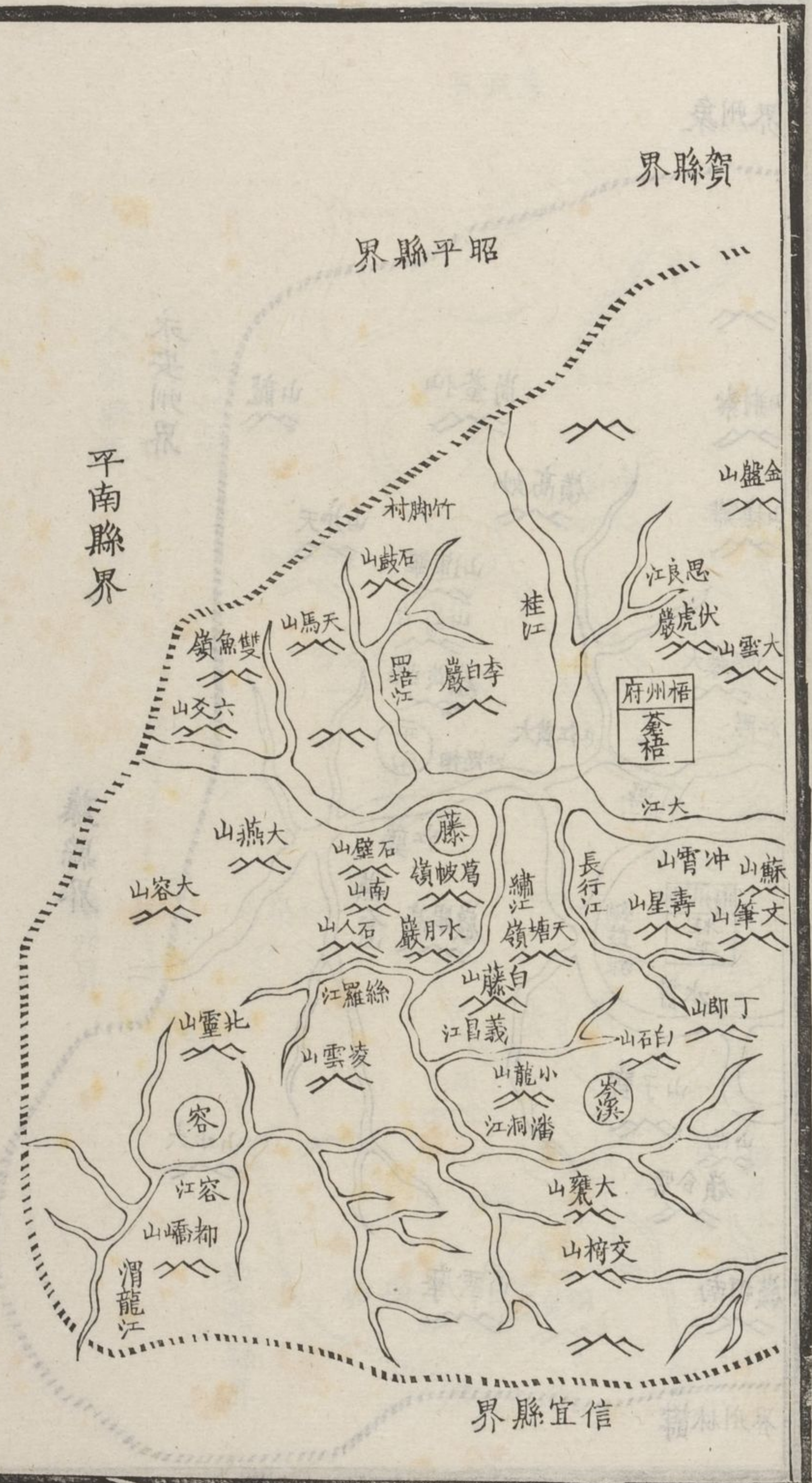


平樂府圖



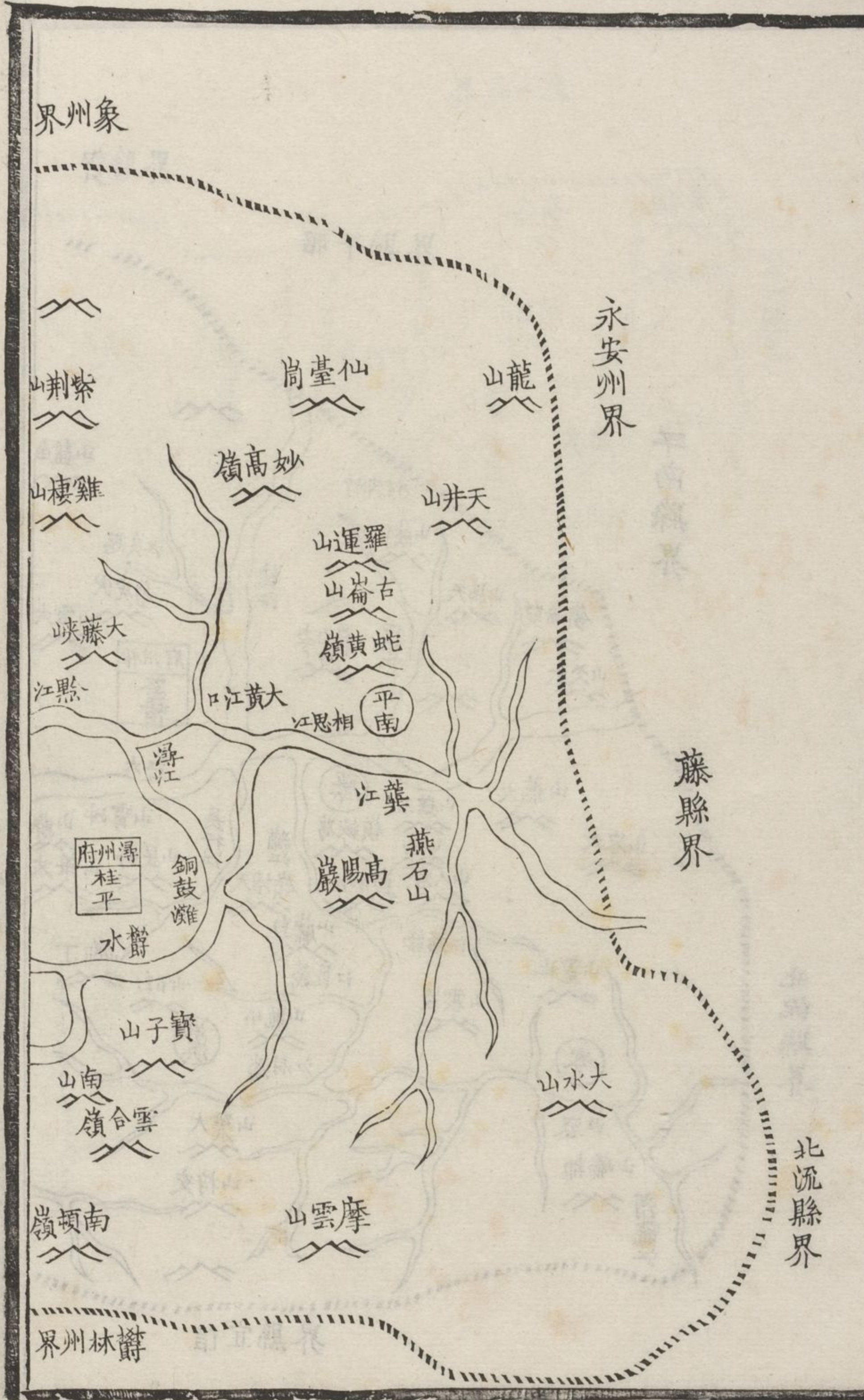


梧州府圖





# 潯州府圖



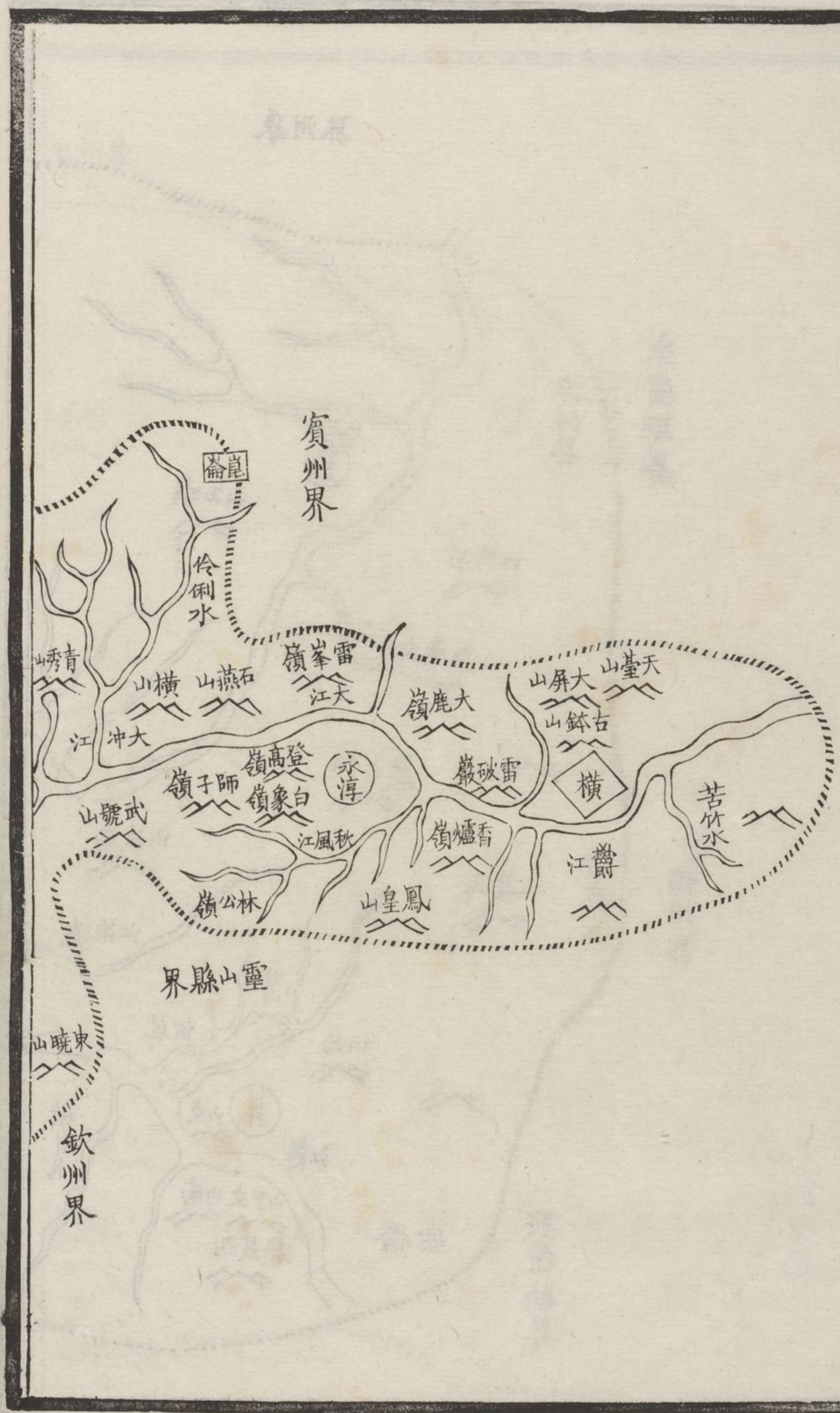
# 象州界





# 南寧府圖

貴縣界



欽州界

靈山縣界

賓州界

武綠縣界

思恩府界

太平府界

安南國界

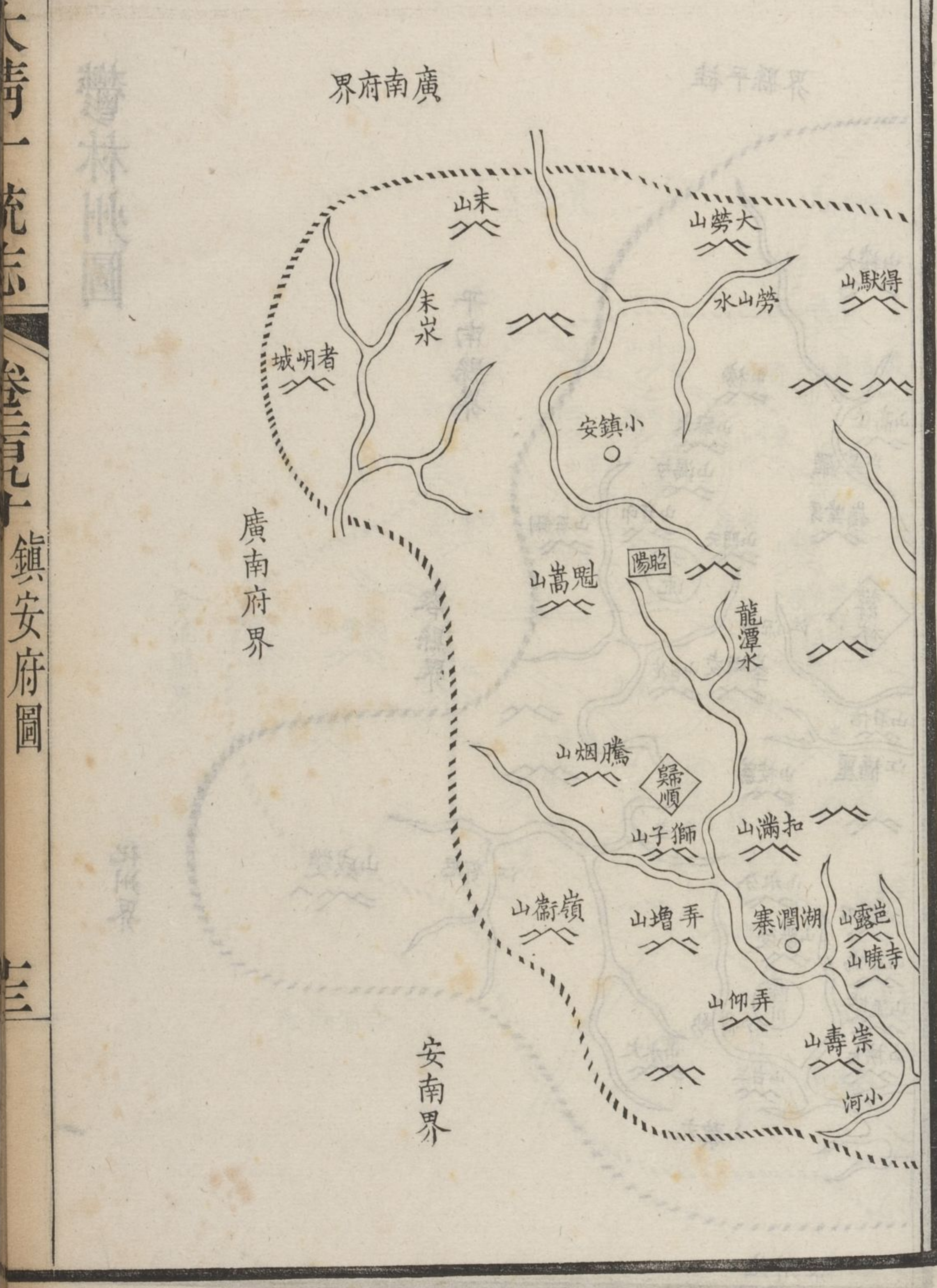
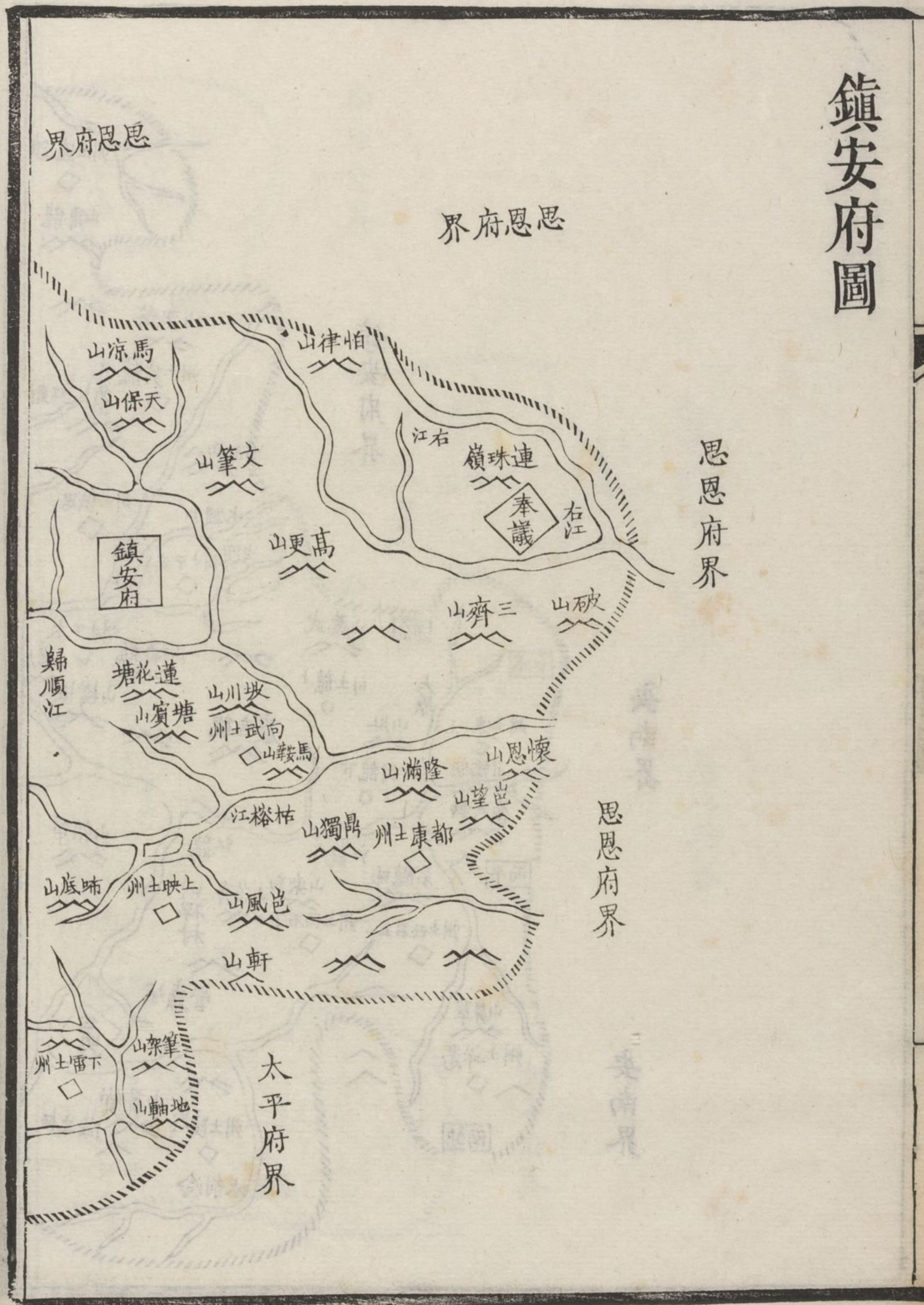








鎮安府圖



大清一統志

卷三十九

鎮安府圖

三

大清一統志

卷三十九

三



鬱林州圖



化州界

桂平縣界

平南縣界

容縣界

化州界

貴縣界

合浦縣界

合浦縣界









交州部	蒼梧郡	蒼梧郡	蒼梧郡	蒼梧郡	廢	昭州	昭州	昭州	平樂府	平樂府	永安州
治廣信縣 吳分屬廣	後漢屬交州					初置南恭州 治立山 縣後更名 屬嶺南道	屬嶺南道	屬嶺南道	屬廣南西 升府屬廣 屬布政司 西道	屬廣南西 升府屬廣 屬布政司 西道	成化中置 屬平樂府
	永平郡	永平郡	永平郡	永平郡	廢	梧州	梧州	梧州	梧州路	梧州府	
	東晉置治 安沂縣			齊移治夫 寧梁兼置 石州		初置屬嶺 南道		屬廣南西 改路屬廣 政府屬布 政司			
						藤州	藤州	藤州	藤州	藤州	降縣屬梧 州府
						義州	義州	太平興國 初改曰南 儀州熙寧 四年廢		岑溪縣屬 藤州	
						賀州	賀州	屬廣南西 屬廣西道			
						富州	富州	廢			
						貴州	貴州	屬廣南西 屬廣西道			
						潯州	潯州	屬嶺南西 升路屬廣 政府屬布 政司			
						緜州	緜州	州縣俱廢			

鬱林郡	鬱林郡	鬱林郡	鬱林郡	鬱林郡	鬱林郡	鬱林郡	貴州	貴州	貴州	潯州	潯州	緜州
治布山縣						治鬱林縣	初改置南 尹州貞觀 中更名屬 嶺南道	屬廣南西 屬廣西道	屬廣南西 屬廣西道	屬嶺南西 升路屬廣 政府屬布 政司	屬嶺南西 升路屬廣 政府屬布 政司	州縣俱廢
	臨賀郡	臨賀郡	臨慶國	臨賀郡	廢	賀州	賀州	屬廣南西 屬廣西道				
	吳置治臨 賀縣		改名			改置屬嶺 南道	屬廣南西 屬廣西道					
						靜州梁壽 郡靜慰郡 梁置治龍 平縣	初置靜州 後更名屬 嶺南道	廢				
						桂平郡 梁置治桂 平縣	廢					























羈縻思恩州  
屬邕州

思恩州  
屬邕州右屬田州路江道

嘉靖中置屬思明府  
思恩府  
直隸布政司正統中升府

右江鎮安鎮安路  
軍民安撫  
改路  
宋置

鎮安府  
改府直隸布政司

泗城州  
屬邕州橫屬田州路山寨

泗城府  
直隸布政司

利州  
屬邕州橫山寨

利州

初改屬布政司正統中廢  
置安隆長官司今西隆州地

田州  
開元中置屬嶺南道

田州  
屬右江道升路

土田州  
降州直隸布政司

來安路  
屬右江道

初升府尋省

上隆州  
屬橫山寨屬田州路

廢

恩城州  
唐置

恩城州  
宋置

恩城州

廢

向武州  
屬邕州橫屬田州路山寨

向武州

向武土州  
直隸布政司

歸順土州  
元末置歸順州

直隸布政司

都康州  
屬橫山寨

都康州

都康土州  
直隸布政司







大清一統志卷之二百九十一

廣西布政使司

在京師西南七千四百六十里東西距二千八百一十里南北距二千

九百六十五里東至廣東肇慶府廣寧縣界一千二百六十里西至雲南廣南府土富州界一千五百五十里南至廣東廉州府靈山縣界二千四百五十里北至貴州黎平府永從縣界九百二十里東南至廣東高州府石城縣界一千一百八十里西南至安南國界二千三百十里東北至湖廣永州府東安縣界三百四十五里西北至貴州南籠府永豐州界一千三十六里

分野天文翼軫分野鶉尾之次

按古荊州為翼軫分野惟梧州府之蒼梧

藤容岑溪四縣為牛女餘俱屬翼軫故當以翼軫為主

建置沿革

禹貢荊州南徼春秋時為百粵地秦始皇



三十三年以陸梁地置桂林象郡漢初屬南粵國

元鼎六年改置蒼梧鬱林二郡屬交州兼為荊州

零陵郡南境後漢因之三國屬吳增置始安臨賀

桂林寧浦四郡晉為廣州地晉書地理志廣州領始安臨賀蒼梧鬱林

桂林寧浦六郡元帝分鬱林立劉宋為湘廣二州

晉興郡穆帝分蒼梧立永平郡地宋書州郡志湘州領始建臨慶二郡廣州領始安臨賀蒼梧鬱林桂林寧浦六郡又有南流郡

屬越南齊因之梁置桂靜二州隋為始安蒼梧永

平鬱林四郡唐初復改諸郡為州屬嶺南道置桂

容邕三管經畧使咸通三年始分置嶺南西道唐書

地理志嶺南道領邕澄賓橫潯巒貴龔象藤嚴宜讓籠田環桂梧賀柳富昭蒙嚴融思唐容牢白順

繡鬱林黨五代屬湖南增置周廣順中屬南漢宋

至道三年分置廣南西路宋史地理志廣南西路治桂州領容邕融象昭

梧藤龔潯柳貴宜賓橫白鬱林等州其元置廣西

兩江道宣慰使司及嶺南廣南廣西道肅政廉訪

司屬湖廣行省元史地理志宣慰司治靜江路領南寧梧州潯州柳州四路平樂一

府鬱林容象賓橫融藤賀貴九州慶遠南丹一安撫司又有左江領思明太平二路右江領田州來

安鎮安三路其全州至正末始分置廣西等處行

中書省明洪武九年置廣西等處承宣布政使司



本朝因之領府十一直隸州一

桂林府 柳州府 慶遠府 思恩府 泗城

府 平樂府 梧州府 潯州府 南寧府

太平府 鎮安府 鬱林州

**形勢** 東據湘水 水出桂林府興安縣東流 南控交趾

南寧府太平府思恩府南境思陵州 西接滇黔 自

憑祥州龍州西境皆與交趾接界 城府西隆州而西接雲南廣南府界自泗城府而

北達貴州之永寧州又自慶遠府北柳州府西北 皆與貴 五嶺在廣西北境者二萌渚嶺

州接壤 北逾五嶺 在平樂府賀縣北越城嶺在桂 林府興 其名山則有勾漏山 在鬱林州北流 安縣北 其大 縣東北十五里

川則有灘江 與湘江同源出桂林府興安縣南流 逕靈川縣又南遷桂林府城亦曰桂

江亦曰始安江又經陽朔縣平樂府昭平 縣至梧州府與左右二江合謂之三江口 牂牁江

亦名鬱水脈水溫水唐時始有左右江之名新志 左江源出交趾界東流逕上下凍州龍州太平府

至南寧府西台江鎮與右江合右江自雲南富州 界東流逕田州奉議州上林縣果化縣隆安縣又

東南與左江合又東逕南寧府永淳縣橫州貴縣 至潯州府與黔江合又東逕平南縣藤縣至梧州

府與灘江合又東入廣東肇慶府界為西江又黔 江即貴州盤江流逕泗城土府亦曰紅水江又東

逕思恩府忻城縣又東逕遷江縣及賓州又 東南至武宣縣潯州府與左右江下流合 其重

險則有嚴關 在桂林府興安 大藤峽 在柳州府象 縣西南十七里 州武宣縣東

南三十里潯州府西北百五十里跨柳 潯二郡間夾潯江而南乃羣蠻之窟穴



文職官

巡撫都御史 駐劄桂林府

提督廣西學政 駐劄桂林府

廣西布政使司布政使 駐劄桂林府

歷庫大使 廣盈

按察使司按察使 駐劄桂林府 左江道 駐劄南寧府 右江道

駐劄柳州府 經歷 司獄

桂林府知府 同知 通判二員 管糧督捕 府學教授

訓導 經歷 司獄 知州二員 永安州同

全州駐西 州學學正二員 訓導二員 吏目

二員 知縣七員 臨桂興安靈川陽朔永福義寧灌陽 縣丞 臨桂 縣

學教諭七員 訓導七員 典史七員 驛丞

東江 巡檢八員 蘆田市融江陸峒伏荔市喇峒桑江口山棗山角崇順里

柳州府知府 通判 府學教授 訓導 經歷

司獄 知州 象州 州學學正 訓導 吏目

知縣七員 馬平雒容羅城柳 縣學教諭七員

訓導七員 典史七員 巡檢十四員 三都汎穿山鎮

平樂江口通造武陽莫離東泉古砦梅寨長安思管龍門寨界牌鎮



慶遠府知府 同知 駐德勝 鎮理苗 府學教授 訓導

經歷 知州二員 河池 東蘭 州同二員 河池 南丹 州判 那

州學學正二員 河池 東蘭 吏目二員 河池 東蘭 知縣四員

宜山 天河 縣丞 宜山 駐 楞村 縣學教諭 宜山 訓導二員

天河 典史四員 巡檢二員 德勝 龍門

思恩府知府 同知 駐田州 理苗 通判 駐古零 督捕 府學教

授 訓導 經歷 司獄 知州 賓州 同州

學學正 訓導 吏目 土知州 田州 同州 知

縣三員 武緣 遷 江上林 縣學教諭三員 訓導三員

典史三員 巡檢三員 高井寨 鎮清水鎮三畔鎮

泗城府知府 同知 理苗 府學教授 經歷 知州

西州 同 駐隆 林營 吏目 知縣 西 林 典史

平樂府知府 同知 駐麥嶺 專督富 川賀縣捕務 通判 府學

教授 訓導 經歷 司獄 知州 永安 州學

正 訓導 吏目 知縣七員 平樂 恭城 富川 賀荔浦 脩仁 昭

平 縣學教諭七員 訓導七員 典史七員

巡檢三員 鎮峽寨 白霞 寨信都 都

梧州府知府 同知 通判 府學教授 訓導



經歷 司獄 知縣五員 蒼梧藤容 岑溪懷集 縣學教

諭五員 訓導五員 典史五員 巡檢十一

員 安平鄉長行鄉羅粒寨東安鄉白石寨寶家寨大崗寨粉壁寨上里平河村武城鄉慈樂鄉

鄉

潯州府知府 同知 府學教授 訓導 經歷

司獄 知縣四員 桂平平南 貴武宜 縣學教諭四員

訓導四員 典史四員 巡檢六員 大黃江 口大同

鄉秦川鄉新安寨 永安鎮縣廓鎮

南寧府知府 同知 府學教授 訓導 經歷

司獄 知州三員 新寧橫州 土忠 州上思 州學學

正三員 訓導三員 吏目三員 知縣三員

宣化隆安 永淳 縣學教諭三員 訓導三員 典史三

員 巡檢九員 八尺寨金城寨那南寨遷隆寨 三官堡大灘那樓寨武羅鄉南

直里 鄉

太平府知府 同知 駐思明 州督捕 通判 駐下 龍司 府學教授

訓導 經歷 知州四員 養利左州 永康寧明 土知州

二員 萬承 州同 六員 萬承 太平 都統 思明 江州 龍英 州判二員

憑祥 州學學正 三員 養利左 州永康 訓導三員 吏目



十三員

養利左州永康思城萬承下石西州寧明太平州茗盈結安佶倫都結龍州

知縣

崇善

土知縣

羅陽

典史二員

鎮安府知府

知事

知州

同州

駐舊州

州判二

太員

奉議向武

吏目三員

歸順都康下雷

直隸鬱林州知州

州判

州學學正

訓導

吏目

博白北流陸川興業

縣學教諭四員

訓導四員

典史四員

巡檢五員

撫康沙河寨周羅寨

雙威寨溫水寨

武職官

撫標中軍兼左營參將

右營遊擊

守備二員

中軍右營

千總四員

把總八員

提督左都督

駐柳州府

中軍參將

遊擊四員

左右前後四營

守備五員

千總十員

把總二十員以上分防馬平

柳城融懷遠象州各一員

柳州城守都司

通道鎮千總

駐通

道

桂林營遊擊

中軍守備

千總

把總二

員 全州營參將

中軍守備

千總二員

把總四員

以上分防靈川興安灌陽各一員

永寧營參將

中

軍守備

千總二員

把總四員

以上分防永福義寧各一



員 平樂協副將 中軍都司 右營守備 千

總二員 把總四員 以上分防永安恭城脩仁荔浦昭平各一員 富

賀營都司 千總 把總二員 內分撥富川城守營一員 麥

嶺營都司 千總 把總二員 以上分汎牛岩小水峽各一員

慶遠協副將 中軍都司 右營守備 千總

二員 以上分防德勝鎮河池州各一員 把總四員 內分防天河東蘭荔波思

恩各一員 東蘭州守備 千總 把總 賓州營參

將 守備 千總 把總二員 以上分汎遷江來賓各一員

三里營都司 千總 把總二員

鎮守左江總兵官 駐南寧府 遊擊四員 中左右前四營前營防橫州

守備四員 千總八員 把總十六員 以上分防新寧

橫州永淳陸安各一員 上司營都司 千總 梧州協副

將 中軍都司 右營水師守備 千總二員

把總四員 以上分汎岑溪藤容及水師各一員 懷集營守備

千總 把總 鬱林營參將 中軍守備 千

總二員 把總四員 以上分防博白北流陸川興業各一員 潯州

協副將 中軍都司 右營守備 千總二員

把總四員 以上分汎貴平南武宣各一員 新太協副將 中



軍都司 千總 把總二員 內分防左州一員 右營守

備 駐思明土府 千總 把總二員 龍憑營都司

千總 把總 道彙營都司 千總 把總

鎮守右江總兵官 駐田州 中軍兼左營遊擊 右營

遊擊 守備二員 左營駐飯樂右營駐田州 千總四員 內駐泗城

一把總八員 內分防泗城 思恩協副將 中軍

都司 右營守備 駐武緣縣 千總二員 把總四員

上林營都司 千總 把總 分防西林縣那佐 鎮安

營遊擊 駐歸順州 中軍守備 駐小鎮安 千總 把總

三員 內分防小鎮安奉議州歸順州之上勾隘各一員 隆林營遊擊 駐

達 中軍守備 駐西隆州 千總 把總

**戶口** 原額人丁共二十萬五千九百九十五屯丁一百五十五又滋生人丁共一萬四千五百四十五

**田賦** 官民獠獠田地山塘共八萬二千六百三十三頃九十八畝一釐零額徵地丁銀三十六萬二

千三百四十五兩五錢四分九釐零米八萬六千四百八石二斗五升九合零屯田共一千九百

五十八頃二十四畝五分八釐零額徵地丁銀八千四百一十九兩九錢三分零米六百九十四石

一斗一升五合零土官遺田并開墾首報田共一千七百九十四墩一百零五釐額徵銀二百五

兩官族夫役工食田共二千三百二十九白半零二十五額徵銀五千五兩二錢三分一釐零本

色米六百五十三石五斗七升



**名宦** 秦史祿

秦時以御史監郡始皇伐百粵史祿轉餉鑿渠通糧道自海陽山導水源以湘

水北入於楚灑江為牂柯下流南入于海遠不相謀為磯以激水於沙磧中壘石作鐮派湘之流而注於融激行六十里置陡門三十六使水積漸進故能循崖而上建瓴而下既通舟楫又利灌溉號

為靈渠 **漢路博德** 平州人元鼎五年以衛尉為伏波將軍征南粵平之先是秦獨置桂

林一郡及博德受桂林監居翁降乃改蒼梧鬱林等九郡居翁亦以諭告甌駱四十餘萬口降為湘

城 **羅宏** 長沙人元封五年初置交趾部刺史治所侯在蒼梧往刺史多以荒遠行部罕徧部吏

因得恣其貪殘宏於征和間為刺史春行冬息徧歷所部咨詢疾苦太守多解綬請罪宏廉實舉發

一時貪殘 **馬援** 扶風人建武十七年交趾女子徵為之歛迹側及女弟徵貳反拜援伏波將軍

南擊軍至浪泊上與賊戰破之斬徵側徵貳又擊徵側餘黨都羊等自無功至居風嶠南悉平 **秦**

**毋俊** 上虞人安帝時為交趾刺史上元初三年合浦蠻反遣御史任連督州郡兵討之後以蒼梧

當合浦下蠻或流劫狎難回顧乃 **張喬** 永和二年先保障蒼梧後往合浦所向摧靡諸蠻倡亂

殺長吏交趾刺史樊演發交趾九真二郡兵萬餘人救之兵憚遠役遂反賊勢轉盛明年拜喬交趾

刺史喬至開示 **夏方** 九江人建康元年為交趾刺

慰誘並皆降散 史時日南蠻千餘人攻燒縣邑扇動九真與相連結方開恩招誘賊皆降服以

功遷桂陽太守永壽二年朱達為亂延熹三年復拜方交趾刺史方威惠素 **張磐** 丹陽人延熹中為

著宿賊聞之相率詣降 交趾刺史長沙賊胡蘭作難荆州餘黨散入交趾磐身擐甲胄涉危

履險討擊凶患斬殄渠帥餘燼烏鼠胃遁還奔荆州為荆州刺史度尚所誣 **朱雋** 上虞人光和元年

徵下廷尉自列前事上之 為交趾刺史時交趾賊梁龍等與南海太守孔芝反攻破郡縣雋受命過本郡簡募家兵及所調合五千人分兩道入



既到州界按甲不前先遣使詣郡觀賊虛實宣揚威德以震動其心既而與七郡兵俱進逼之遂斬龍旬月

**賈琮**

聊城人。中平元年交阯屯兵反。執刺史琮到部。移書告示。各使安其資業。招撫荒散。蠲復徭役。誅渠帥為大害者。簡選良吏。試守諸縣。歲

間蕩定。百姓以安。

**隋** 令狐熙

敦煌人。開皇中。以嶺南夷數起亂。拜熙桂林總管。至部。大

宏恩信。其溪峒渠帥更相謂曰。前總管以兵威相臨。今乃以手教相諭。我輩豈可違。於是相率歸附。先是州縣生梗。長吏多不得之官。熙悉遣之。為建城邑。開設學校。夷人感化。

**侯莫陳穎**

代人。高祖以嶺南刺史。縣令多貪鄙。蠻夷怨叛。妙簡清吏。於是徵穎拜桂州總管。及至官。大崇恩信。民夷悅服。

**周法尚**

安成人。文帝時為桂州總管。後入朝。以本官宿衛。州人李光任反。令法尚

討之。馳往桂州。光仕率勁兵保白石洞。法尚捕得其弟光畧。光度親率奇兵蔽林設伏。兩陣始交。法

尚馳擊其柵。光仕大潰。遂斬之。

**唐** 李靖

三原人。武德中。嶺南撫慰大使。檢校桂州總管。以嶺

海陋遠。久不見德。非震威武。示禮義。無以變風。即率兵南巡。所過問疾苦。延見長老。宣布天子恩意。遠近歡服。

**王峻**

景城人。景龍末。授桂州都督。州有兵。舊常仰餉。衡。永。峻始築羅。郭。罷戍卒。埭。江

開市田數千頃。以息轉漕。百姓賴之。後求歸。上冢。州人詣闕留。詔即留。以須政成。在桂踰期年。州人刻石頌德。

**裴懷古**

壽春人。始安賊歐陽倩眾數萬。剽沒州縣。以懷古為桂州都督。招慰討擊

使未踰嶺。逆以書諭。禍福賊迎降。懷古以為示不疑。可破其謀。乃輕騎赴之。曰。忠信可通。神明況裔人耶。身至壁。撫諭。備等大喜。悉歸所掠。出降。諸嗣相率內附。嶺外悉平。

**張九齡**

曲江人。坐

宇文融諉。出為桂州刺史。兼嶺南按察。選補使。張說薦九齡。可備顧問。召為集賢院學士。

**李昌**

夔。大歷間。以御史中丞。桂州刺史。兼桂管觀察。防禦使。討蠻賊潘長安。有功。吏士刻平蠻頌於鎮



南山 **韓伋** 長安人。元和中。累遷桂管觀察使。部二

下。部所補纔十一。餘皆觀察使商才補職。伋下車。悉

來謁。一吏持籍請補缺員。伋下教曰。居官治。吾不

奪。其下奉法。無望縱舍。缺者須按籍取。可任任之。

會春服。使至。鄉有豪猾。厚進賄使。者求為縣令。伋

召鄉豪。責以撓法。答其背以合部中。自是豪右畏

戰。時詔置五管監兵。盡境賦不足。充費。伋處以儉

約。遂為 **馬總** 扶風人。元和中。以虔州刺史。遷安南

定制。 **安之** 建二銅柱于漢故處。劉著唐德。 **李渤** 元和中。

以明伏波之裔。徙桂管。經畧觀察使。 **李渤** 為桂管

觀察使。桂有灘水。出海陽山。世言秦命史祿伐粵

鑿為漕。馬援討徵側。復治以通餽。後為江水潰毀。

渠遂廢。淺每轉餉。役數十戶。濟一艘。 **周元靜** 為靜

渤醜浚舊道。障泄有宜。舟楫利焉。 **周元靜** 江軍

節度使。唐末。所在兵起。元靜約部內守令。將校廣

農。輯兵。四境信服。安州防禦使家晟。以計入桂。詭

奪所領。元靜不從。與其部將劉士政率眾 **宋陳堯**

以戰不勝。死之。部眾咸就死。無棄去者。 **叟** 閩中人。咸平初。為廣南西路轉運使。嶺南風俗。

又以地氣蒸暑。為植樹鑿井。每三二十里。置亭舍。具飲器。人免暍死。有詔諸路課民種桑。堯叟以所部諸州田多山石。地少桑蠶。請以所種麻苧。頃畝折桑。棗之數。民以布赴官。賣者免其算稅。詔從之。 **曹克明** 百丈人。景德中。撫水蠻。叛徒克明為宜融。桂昭柳象。邕欽廉白十州都巡檢使。既至。蠻酋獻藥一器。曰溪洞藥。箭中人。以是解之。可不死。請試以鷄犬。克明日。當試以人。乃取藥箭刺首股。而飲以藥。即 **張煦** 開封人。景德中。宜州戍死。羣蠻慚懼而去。 **張煦** 卒。陳進反。命副曹利用為廣東西路安撫使。賊擁盧均。僭號 **蕭固** 臨江軍南平王。圍象州。煦以兵會利用。斬之。 **蕭固** 人。皇祐初。為廣西轉運使。知儂智高凶狡。條上 **狄青** 西河羈縻之策於樞府。不果用。智高後果叛。 **狄青** 人。皇



祐中儂智高陷邕州嶺外騷動青自請行除宣撫  
荆湖經制廣南盜賊事青合孫沔余靖兵次賓州  
陽令軍休十日且覬者還報以為軍未即進青明日  
整軍騎一晝夜繞崑崙關出歸仁鋪為陣賊失險  
青縱左右翼大敗 **余靖** 曲江人儂智高亂起委靖  
之智高燒城遁去 儂黃諸蠻為智高所誘乃約李德政會兵擊賊又  
募儂黃諸酋會長皆縻以職智高勢孤遂為狄青所  
敗青既罷兵獨留靖廣西遣人人特 **朱壽隆** 諸城  
磨道收智高母子弟三人致之闕下 點廣西刑獄嶺外新經儂寇修營城障貴州虐用  
其人壽隆馳詣州械守送獄奏黜之老稚婦女遭  
亂不能自還檄所在資送其還舊制溪蠻侵暴羈  
縻州雖殺人無得仇報壽隆請聽相償蠻始畏戢  
**張立** 任廣西都監儂賊據邕州驅立殲焉立臨刑  
辭色不變又張拱亦官都監自賓州引兵來  
援既入而城陷 **王罕** 華陽人先為廣東轉運使以  
罵賊不屈死 平儂智高功復為西路轉運

使時智高已遁儂宗旦尙據險聚眾罕呼宗旦子  
日新謂之曰汝父內為交趾所仇外為邊將希賞  
之餌非計也汝歸報擇利 而為之於是父子俱降 **周沆** 益都人儂智高亂  
西論之曰嶺外地惡非賊所至處毋庸行對曰君  
命仁也然遠民罹塗炭當播宣天子德澤遂往遍

行郡邑為民 **魏瓘** 婺源人提點廣南西路刑獄邕  
興利除害 州獠戶緣逋負沒男女為傭者  
千餘人悉奏還其家就除轉運使劉鋹時計口以  
稅雖舟居皆不免瓘為除之又減柳州無名役四

百 **胡則** 永康人仁宗時為廣西路轉運使有番舶  
遭風至瓊州且告食乏不能去則命貸錢  
三百萬吏白夷人狡詐又風波不可期則曰彼以  
急難投我可拒而不與耶已而償所貸如期又按

宜州重辟十九人 **徐的** 建安人仁宗時為廣南西  
為辨活者九人 路提點刑獄安化州蠻攻  
殺將吏所部卒畏誅謀欲叛的馳騎至宜州慰曉  
之眾斂手聽命奏復澄海忠敢軍後皆獲其用



杜杞

無錫人仁宗時廣西區希範誘白崖山蠻蒙

撫使行次真州先以書諭蠻聽其自新次宜州蠻

無至者乃勒兵攻破白崖黃泥九居山砦及五峒

焚毀積聚斬首百餘級復環州

賊散走趕來降獲希範醢之

和斌 鄆城人仁宗時權廣西鈐

轄改秦鳳廣西以蠻事乞留秦州亦請之詔留廣

西神宗時復為廣西鈐轄撫水蠻羅世念犯宜州

斌提步騎三千進討方暑晝夜趣兵誘敵至平坂

列八陣以待之士殊死戰蠻大敗世念率酋黨內

附 李師中 楚邱人仁宗時提點廣西刑獄桂州靈

鑿而通之邕管有馬軍五百馬不能夏多死師中

謂地皆險阻無所事騎奏罷之

後攝帥事交趾聲

言入寇師中方宴客飲酒自若草六榜揭

境上具得其情賊不敢動即日貢方物

苗時中 宿州人熙寧中交人犯邊擢廣西轉運副使師討

交人罷次富良江久不進時中曰師無進討意賊

必從間道來乘我不備冀萬一之勝勢窮然後

降耳密備之既而果從上流來戰敗始納款

張 頡 桃源人熙寧中為廣西轉運使時建廣源

為順州將城之頡謂無益朝廷從其議

熊本 番陽人元豐中為廣西經畧使言宜州土丁七千

餘人緩急可用欲令所屬編排分作都分除防盜

外緣邊有警聽

劉誼 元豐初提舉廣西常平上言

會合掩捕從之廣西一路戶口二十萬而民

出役錢至十九萬緡先用稅銀敷出稅數不足又

敷之田米田米不足復算之身丁夫廣西之民身

之有丁既稅以錢又算以米是一身而輸二稅乞

裁損其數則兩路丁米可少寬詔減役錢萬一千

二百 王奇 汾州人崇寧中為廣西都監宜州蠻寇

餘緡 邊萬人驟集麾下勸逃去奇罵曰大丈夫

夫當盡節以報國何

朱伯文 紹興中催斷廣西刑

走為戰死贈皇城使

獄前係平人七人內五人已死帝

路彬 晉陽人紹

惻然詔本路提刑以下重致罰

興中提點

廣西統部

廣西統部

廣西統部

廣西統部

廣西統部

廣西統部

廣西統部

廣西統部

廣西統部



廣西刑獄所至輒親身詣獄悉記所繫名數隨取按問枉者立釋時昭化夏稅折布錢過重民甚苦之彬獨抗章請減詔從之 **徐夢莘** 臨江人主管廣西轉運司文

廣西安撫司幹官胡廷直與東西漕臣集議夢莘謂廣西阻山止當仍官般法廣東諸郡並江或可容客販未可遽以二廣槩行廷直竟以客販變法不三年二廣商賈毀業民苦無鹽復從夢莘官般

法 **曾幾** 河南人高宗時為廣西運判除轉運副使三仕嶺表家無南物人稱其廉 **徐天**

**麟** 臨江人權發遣廣西轉運判官與學明教有惠政 **李椿** 永平人孝宗時

獄未竟者一以平決之釋所疑數十百人奏罷昭州金坑禁市者毋市南物 **吳獵** 醴陵人劉

焯經畧廣西以獵為本司准備差遣盜陷容貴鬱林等州獵請賞勞誅罪焯於是錄鬱林功誅南流

縣尉鬱林巡檢人人驚厲 **崔與之** 廣州人寧宗時爭死鬪不踰時盜悉就擒 提點廣西刑獄

徧歷所部至浮海巡朱崖秋毫無擾州縣而停車裁決獎廉劾貪風采凜然瓊之人次其事為海上

澄清錄嶺海去天萬里用刑慘酷貪吏厲民乃疏為十事申論而痛懲之高惟肖嘗刻之號嶺南便

民 **馬默** 成武人為廣西轉運使會安化等榜 **董槐** 濠

定遠人淳祐中權廣西通判兼提點刑獄至邕州上守禦七策邕州西通諸蠻南引交陞符奴月烏

流鱗之屬數寇邊槐與約無相侵推赤心遇之皆伏不動又與交陞約五事一無犯邊二歸侵地三

還擄掠生口四奉正朔五通貿易於是遣使獻方物南方悉平 **楊大異** 醴陵人提

獄兼漕庾二司所至姦吏屏息盜寇絕跡凡可以為民興利除害者必奏行之廣海幅員數千里道

不拾遺報 **趙彥楠** 為廣西提刑諸都醫官鹽取息政為最 之六以奉漕司後曾至八分彥

楠復其舊 **馬堅** 宕昌人咸淳中宋亡堅留靜江總屯戍諸軍護經畧司印守城阿里



海牙來攻，堅發所部及諸峒兵守靜江，而自將三千人守嚴關。元兵攻關不克，乃以偏將入平樂，過臨桂，夾攻堅。堅兵敗，退保靜江。海牙使人招降，堅發弩射之，攻圍三月，城始破。堅率死士巷戰，被執。死之。有黃文政者，淮人，戍蜀軍潰間道走靜江。馬堅邀與同守城，被執，大罵不屈死。

**劉子薦** 安福人，為廣西經畧司參議官。德祐二年，北兵至靜江，馬堅遣子薦提獠兵藥弩手守城，東門勢不支。時瀛國公已入燕子，薦取笏書我頭，可斷膝，不可屈於上，登城北望再拜，取所衣袍，塗之，語左右曰：「事已急，不可為吾。」

**元臧夢解** 慶元人，至元間廣西廉訪副使。故事，烟瘴之地，行部者多不至。夢解必遍歷案間，凡貪姦置於法者八十餘人。又平反邕州黃震、藤州唐氏婦兩冤獄。

**烏古孫澤** 臨潢人，至元中為廣西兩江道宣慰副使。兩江荒遠，瘴癘與百夷接，不知禮法。澤作司規三十有二章，以漸為教。其民至今遵守。邕管徼外蠻數為寇，澤循行並徼

得阨塞處，布畫遠邇，募民伉健者，置雷留那扶十屯，列營堡以守之。陂水墾田築八堰，以節瀦洩。得稻田歲收穀為軍儲，邊民賴之。

**王思誠** 崑陽人，天歷時出僉廣西軍儲邊民賴之。廉訪司事巡行郡縣，土官有干元帥者，恃勢魚肉人，恐事覺，陰遣其子迂思誠於道，思誠縛之，悉發其陰私，痛懲其罪。一道震

**七朔吉尼**

唐兀氏人，至正中廣西行省平章政事。時賊入湘南，嶺表震動。吉尼築城

扼險，招集驍勇，保境土二十餘年。明初楊璟兵至，吉尼堅壁不下，城破被執，送京師，不屈死。

**瑜** 雷州人，為廣西中書行省都事。城被圍，佐也兒吉尼守禦甚力，及城破，拔佩刀自刎。同時湘潭

劉永錫率妻子溺白龍池死。又義兵千戶曾尙賓守西城及城陷，退焚其家以死。尙賓江西人。

**楊璟** 合肥人，洪武初以征南將軍與周興、張彬率兵取廣西。璟馳至桂林，破之，執元平章也兒

吉尼送京師，遣諭郡縣。胡子祺，吉水人，洪武中為及兩江溪峒，莫不迎降。廣西按察司僉事。



屢平冤獄。祠廟不載。祀典者悉撤毀。宋王佑泰和人。洪

元祐黨人。碑在融州山谷。昇出培碎之。武中為廣西按察司僉事。時尋適為按察使。嘗以

政體咨之。佑曰。蠻方之人。瀆倫傷化。不及此時。明

禮法。示勸懲。後將難制。適從之。廣西稱治。韓觀虹縣人。洪武中為廣西

都指揮僉事。屢平象州。義寧古田慶遠諸叛。擢都指揮使。二十八年討南

寧奉議及大藤峽等賊。擒賊帥黃世鐵。莫金等。俘

獲甚眾。開設奉議南丹潯州慶遠四山雲徐州人。宣德初

衛及向武河池懷集賀縣四千戶所。以征蠻將軍出鎮廣西。平柳慶蠻寇。前後十數戰。

身先士卒。所向無前。其馭士官以威信。且廉介。自

持由是蠻獠懾服。黃潤玉鄞人。正統初為廣西提學僉事。

軍興。有都指揮妄掠子女萬餘口。潤玉劾而歸之。

副使李立入民死罪。至數百人。亦為辨釋。南丹衛

處萬山中。瘴甚。戍卒多死。為奏徙夷曠之地。王翺鹽山人。景泰中。潯梧

諸府獠寇亂。翺為左

都副史。總督軍務。兩廣之有總督。自翺始。翺素有

威望。至鎮。將吏舊服。乃推誠撫諭。獠多嚮化。部內

遂無事。韓雍長洲人。成化初。廣西獠獞為寇。雍以右

僉都御史贊理軍務討之。知賊據大藤

峽。直搗其巢。大破之。諸寨悉平。初雍至峽口。有儒

王佑

韓觀

山雲

黃潤玉

王翺

韓雍

朱英

山雲

黃潤玉

王翺

韓雍

朱英

山雲

黃潤玉

王翺

韓雍

朱英

山雲

黃潤玉

王佑

韓觀

山雲

黃潤玉

王翺

韓雍

朱英

山雲

黃潤玉

王翺

韓雍

朱英

山雲

黃潤玉

王翺

韓雍

朱英

山雲

黃潤玉



於庫威望雖不及 **葉淇** 山陽人成化中為廣西按察使僉事南丹土官侵掠

鄰境淇撫定之城柳城雒容以邊賊衝荔浦賊熾承總督朱英檄進討不踰時平 **孔鏞** 長

人成化時為廣西副使狴獍聞鏞名相率遠遁尋進按察使荔浦賊來寇總督朱英以兵屬鏞賊聞

驚曰此故高州孔副使 **歐磐** 滁人成化中充廣西耶亟遁走鏞追擊平之 **右參將分守柳州慶**

遠討融縣八峇猺克之鬱林陸川賊猖獗攻破之宏治時平府江永安諸獠進廣西副總兵思恩土

官岑濬築石城於丹良莊截江括商利帥府令毀之不聽磐自田州還督兵將毀城濬率眾拒擊敗

之率夷 **舒清** 德興人宏治中為廣西左布政猺獠其城反側不常清御以恩信皆誓服田州

土官襲職酬金幣甚厚清召集屬吏示以令章而歸其賄於公帑 **姚鎮** 慈溪人宏

西提學僉事立宣城書院延五經師以教士子桂人祀山魁卓旺鎮毀之俗遂變嘉靖初提督兩廣

軍務兼巡撫田州土官岑猛謀不軌鎮設計斬之又請改設流官陳善後七事制可 **王守仁**

餘姚人嘉靖中總督兩廣時思恩田州土酋盧蘇王受反守仁至皆詣軍門乞降杖而釋之因請於

田州地別立一州以岑猛次子邦相為吏目署州事復於田州置十九巡檢以蘇受等任之悉統於

流官已攻破斷藤峽猺賊八寨仙臺花相諸峒蠻會疾作卒於南安 **張祐** 廣州人正

西右參將分守柳慶大破府江賊於沈沙口擢副總兵鎮守廣西督討臨桂灌陽諸猺又連破古田

賊多所俘獲已復討平雅容平樂諸蠻尋以被劾間住盧蘇王受亂田州總督姚鎮召至軍中贊畫

後王守仁代鎮詢勦撫之宜祐曰以夷治夷可不煩兵而下守仁納之蘇受果效順因請於朝命以

副總兵鎮守思恩祐智識絕人馭軍有節制與唐士卒同甘苦不營私產田州人立祠橫山祀之

**胄** 瓊山人嘉靖初為廣西提學僉事令土官及猺蠻悉遣子入學後遷左布政使官軍討古田賊



久無功曹遣使撫之其魁曰是前唐使君令吾子入學者即解甲

翁萬達 揭陽人 爲廣西副使時議征安南莫登庸萬達以爲宜先除內寇於是誘執斷藤峽獠侯公丁破其巢而盡

平諸不順命者進叅政已毛伯温 黃佐 香山人嘉靖中爲廣

集兵進剿以萬達策登庸遂降 西提學僉事正士習毀淫祠舉節孝立鄉社擇士

民秀者爲諸生俾轉相諭告獠獠感悅寇掠爲稀 應檀 遂昌人嘉靖中總督兩廣桂林平樂諸獠據

險肆亂檀與總兵顧寰督兵進討遂夷其巢 載鰲 鄞人嘉靖中以副使備兵府江時蠻賊據江

剽掠鰲練士分道入巢合擊俘斬殆盡歷仙 迴松林馬尾石田等山諸蠻 茅坤 歸安人嘉靖中

四出求撫鰲計之由是咸輯 事轄府江道獠賊據鬼子諸峒殺陽朔令朝議大 征總督應檀以問坤坤曰大征非兵十萬不可餉

稱之今猝不能集而賊已據險爲備計莫若雕剿 倏入殲其魁他部必讐謀自全檀善之悉以兵事

委坤連破十七峒晉 徐作 南昌人嘉靖中以副使 秩二等民立祠祀之 備兵府江時南源殘孽

爲梗榕峒喇崙六窟等巢附之作督兵分道進剿 復峯門寨破其山灣賊周公樓等降昭平上下四

屯賊黎福莊怙險以叛又計 郭應聘 莆田人隆慶 擒之五指巖最負固悉平之 時由廣西按

察使歷右副都御史巡撫其地討平府江懷遠諸 獠克定陽朔及洛容上油邊山諸叛悉平後再蒞

任時十寨初平奏設三鎮隸賓州以土 李錫 欽人 巡檢守之而統於思恩參將十寨遂安 隆慶

中以征蠻將軍鎮廣西剿府江賊獠酋等悉授首 柳州獠據懷遠萬歷元年錫分兵六道並進自統

水師獨當其衝截潯江大破之賊盡殲移師討洛 容獠及永福永寧柳城諸賊並以捷聞錫一年內

破賊二百一十四巢獲首功一萬 鄭茂 莆田人隆 二千餘級在任六年威名大著 慶中府江

兵備督兵進剿諸叛蠻悉奔潰於六巢各置一堡 改三峒爲二土司屯兵扼險復開仙迴馬尾二營



以通永安。修廣運足灘二堡以控府。江。創昭平治以控平梧。殘獠斂迹。吳文華

世澤為府江兵備副使。威鎮諸蠻。萬歷初。文華巡撫廣西。討平南。鄉陸平。周塘。板寨。峇及。昭平。黎福。

莊。請終養歸。起兵部侍郎。復撫廣西。遷總督。兩廣軍務。殷正茂

古田獍。辜黃二姓。自宏治正德時。積年為亂。正茂督將討平之。斬其魁。捷聞。改古田為永寧州。設副

使。參將鎮守。建委官運鹽之議。以其息充軍餉。綜理詳密。軍需賴以不匱。終明世。增損其法而行之。

卒莫能易。俞大猷

晉江人。嘉靖末。為廣西總兵官。隆慶

巢極巔。攻十餘日未下。乃分兵自擊馬浪賊。而密令參將王世科。登山設伏。大破賊軍。馬浪諸巢相

繼下。生擒賊首黃朝猛。韋銀豹等。百年積寇盡除。威名震南服。周起元

廣西參議。分守右江道。柳州大饑。羣盜蠡起。起元單騎招劇賊。而賑恤饑民。甚至。

崇禎中。累遷。椰桂兵備。討平獠賊。馮異諸峒。聞風乞降。且請入峒。撫納左右。勸勿行。九陞。毅然許之。

比至。好言慰諭。諸酋相率羅拜。受約束而遷。瞿式耜

西南都既覆。式耜與丁魁楚。焦璉等。奉永明王監國於肇慶。而已留守桂林。大兵至。階焦璉力守。

城獲全。後郝永忠。大掠桂林。大兵復乘虛來攻。式耜糾合餘燼。廣西再定。及大兵入嚴關。諸鎮

皆逃去。城中無一兵。獨式耜端坐府中。俄總督張同儼至。誓偕死。將就刑。從容肅衣冠。南向拜。訖。與

同儼並死。同儼江陵人。屍植立。首墜。躍而前者三人。皆辟易。

**本朝** 孔有德

遼東人。順治六年。以定南王。率兵平粵。西。遂留鎮桂林。九年。靖寶鎮將失守。分

遣赴援。賊李定國。從間道。突犯桂林。麾下李養性。孫龍。程希孔。俱戰死。有德知不可守。乃闔室舉火。

妃李氏以下。並投繯。拔劍自刎。事聞。謚武壯。線國安

遼東人。順治九年。李定國陷桂林時。



國安鎮南寧亟提師赴援定國遁走十年定國擁眾數萬復犯桂林國安與巡撫陳維新合策敗之後以征雲南功晉伯爵仍留鎮廣西先後二十餘年安靜不擾

**李率泰**

遼東人順治十年總

督兩廣李定國陷廣西諸郡縣急攻新會率泰躬提勁卒襲擊大破之定國宵遁窮追至邕始還平靖兩藩將士欲乘亂掠高雷潯南率泰偵知馳令禁遏人素憚其威遂止

**陳維新**

遼東人順

治十年巡撫廣西李定國犯桂林維新借線國安拒守賊驅象來攻敗之復穴地道欲陷城維新又掘城內地射火箭入穴賊多死隨取土囊壘築賊計沮遁去事平疏請蠲免兩載租賦以甦粵民

**于時躍**

遼東人順治十二年巡撫廣西時桂林初復李定國尚盤踞南大六郡時躍籌兵畫

餉緩急得濟賊以削平交趾黎莫二夷構爭相讐殺時躍宣布德威莫遂內附黎亦奉表入貢

**昇龍**

遼東人順治十四年巡按廣西疏陳粵民窮困凡鹽準營債諸弊立除之旗弁有疆佔民

產并奪子女者力為禁止又請改舊藩邸為貢院國朝粵西賓興自此始

**彭而述**

南陽

人順治末任廣西參政時獯賊猖獗流劫臨桂永寧融縣而述督兵進勦計擒渠魁招集流亡計口授田民

**馬雄鎮**

遼東人康熙初巡撫廣西值羣寇煽亂勦撫並行計斬渠寇楊其清

等賊衆瓦解十三年滇南構禍孫延齡叛附雄鎮密檄提督馬雄潛師討之雄遷延不至因蠟疏具狀遣子世濟世永間道入京乞師延齡訶知夜發兵圍署百計脅之不從賊吳世琮至執之詣營雄

鎮詈罵不屈闔門遇害贈太子少保兵部尚書諡文毅

**傅宏烈**

進賢人以預發吳三桂不

軌得罪成蒼梧嗣三桂果叛宏烈召募義兵出龍南庚嶺東迎大兵擢署廣西巡撫佩撫蠻滅寇大將軍印分兵四出復梧潯郡縣數十城後全粵底定以貴雲未平疏辭撫篆率兵進討取道柳州柳降將馬承蔭驚悸邀計機宜單騎往為所執械送桂陽遂遇害贈太子太師諡忠毅

**郝浴**

定州







安縣	靈川縣	陽朔縣	朔縣	永安州
始安縣地	始安縣地	始安縣地	始安縣地	始安縣地
			尚安縣	永安州
			吳分置屬更名屬始安郡	永安州
			聖縣	永安州
			聖縣	永安州
			聖縣	永安州
			齊後廢	永安州
			陽朔縣	永安州
			開皇十年武德四年改置亦屬分置歸義	永安州
			陽朔縣	永安州
			龍朔二年置屬桂州	永安州
			靈川縣	永安州
			名歷三年更	永安州
			武德四年晉時馬氏置臨源縣置溇州	永安州
			屬桂州大	永安州
			古縣	永安州
			乾寧二年置屬桂州	永安州
			古縣	永安州
			陽朔縣	永安州
			開皇中廢郡尋改縣	永安州
			慕化縣	永安州
			名純化大初復置純業二年省化縣屬桂州元和初更名	永安州
			永福縣	永安州
			武德初置屬桂州	永安州
			永福縣	永安州
			理定縣	永安州
			仁壽初分始安置與安縣	永安州
			理定縣	永安州
			靈川縣地改名屬桂州	永安州
			義寧縣	永安州
			晉天福中初省廣明屬靜江路	永安州
			義寧縣	永安州
			馬氏置屬縣入屬靜桂州又有江府	永安州
			義寧縣	永安州
			唐末馬氏奏置	永安州
			全州	永安州
			晉天福中屬荆湖南升路屬湖	永安州
			全州	永安州
			馬氏奏置路後屬廣廣行省	永安州
			全州路	永安州
			周屬南唐西路	永安州
			全州	永安州
			洪武初日降州屬湖廣永州府	永安州

永安州	義寧縣	永安州	永安州
始安縣地	始安縣地	始安縣地	始安縣地
			常安縣
			太康初置屬始安郡
			梁化縣
			俱梁置
			名純化大初復置純業二年省化縣屬桂州元和初更名
			永福縣
			武德初置屬桂州
			永福縣
			理定縣
			仁壽初分始安置與安縣
			理定縣
			靈川縣地改名屬桂州
			義寧縣
			晉天福中初省廣明屬靜江路
			義寧縣
			馬氏置屬縣入屬靜桂州又有江府
			義寧縣
			唐末馬氏奏置
			全州
			晉天福中屬荆湖南升路屬湖
			全州
			馬氏奏置路後屬廣廣行省
			全州路
			周屬南唐西路
			全州
			洪武初日降州屬湖廣永州府







露元年始分零陵南部置始安郡。晉因之。宋明帝

改爲始建國。宋書州郡志始建內史吳孫皓立始安郡屬廣州。晉成帝度荊州。宋文帝

元嘉二十九年。度廣州三十年。復度湘州。明南齊

復曰始安郡。梁大同六年始於郡置桂州。元和志

年立桂州於蒼梧鬱林之境。因桂江以爲名。大同六年移於今治。陳因之。隋開皇

初郡廢於州。置總管府。大業元年府廢。尋復爲始

安郡。屬揚州。元和志大業三年。罷州爲始安郡。唐武德四年復曰

桂州。置總管府。後改都督府。屬嶺南道。開耀後置

大管。桂管經畧使。天寶元年復曰始安郡。至德二載改

建陵郡。乾元元年復爲桂州。唐書方鎮表廣德二年。置桂邕都防禦觀

察使。大歷八年罷隸邕管。貞元元年復置桂管經畧使。光化三年置靜江軍

節度使。五代初屬湖南。東北境增置全州。周廣順初屬南

漢宋仍爲桂州。始安郡。靜江軍節度。屬廣南路。至

道三年分置廣南西路。大觀元年陞爲帥府。紹興

三年陞爲靜江府。宋史地理志以高宗潛邸陞府。元至元十五年

置靜江路總管府。屬湖廣行省。明洪武初改曰桂

林府。爲廣西布政使司治。

本朝因之。領州二。縣七。



本臨桂縣

附郭東西距一百十里南北距九十二里東至平樂府恭城縣界六十里西至永寧

州界五十里南至陽朔縣界八十里北至靈川縣界十二里東南至陽朔縣界七十二里西南至永

福縣界八十二里東北至靈川縣界六十里西北至義寧縣界六十二里漢置始安縣屬零陵郡後

漢因之三國吳甘露元年於縣置始安郡晉及宋齊因之梁為桂州治隋仍為始安郡治唐又為桂

州治貞觀八年改曰臨桂五代因之宋為靜江府治元為靜江路治明為桂林府治本朝因之

興安縣

在府東北一百三十里東西距二百二十里南北距一百一十二里東至灌陽縣界九

十里西至靈川縣界一百三十里南至靈川縣界八十里北至全州界三十二里東南至灌陽縣界

九十五里西南至靈川縣界九十里東北至全州界七十里西北至湖廣寶慶府城步縣界二百三

十里漢始安縣地隋置臨桂鎮唐武德四年分置臨源縣屬桂州大歷三年改曰全義五代晉時馬

希範於縣置溥州宋乾德元年州廢縣仍屬桂州太平興國元年改曰興安紹興初屬靜江府元屬

靜江路明屬桂林府本朝因之靈川縣在府南北五十里東西距一百二十里南北距

六十里東至興安縣界五十里西至義寧縣界七十里南至臨桂縣界四十里北至興安縣界二十

里東南至臨桂縣界五十里西南至義寧縣界六十里東北至興安縣界五十里西北至興安縣界

八十里漢始安縣地唐龍朔二年始分置靈川縣屬桂州五代因之宋屬靜江府元屬靜江路明屬

桂林府本朝因之陽朔縣在府南少東一百五十里東西距一百三里南北距一百里東

至平樂府平樂縣界三十五里西至永福縣界六十八里南至平樂府荔浦縣界三十里北至臨桂

縣界七十里東南至平樂縣界二十里西南至荔浦縣界四十里東北至平樂府恭城縣界八十里

西北至臨桂縣界八十五里漢始安縣地三國吳分置尚安縣屬始安郡晉改曰熙平宋齊因之後



廢隋開皇十年改置陽朔縣仍屬始安郡唐屬桂州五代宋初因之南渡後省元初復置屬靜江路明屬桂林府 **永寧州** 在府西一百四十里東西距本朝因之 一百五十里東北距二百里

東至永福縣界八十里西至柳州府融縣界七十里南北柳州府柳城縣界一百二十里北至義寧縣界八十里東南至柳州府雒容縣界一百二十里西南至融縣界九十里東北至臨桂縣界六十里西至義寧縣界一百里漢零陵郡之始安鬱林郡之潭中二縣地晉太康元年分置常安縣屬始安郡宋省梁大同八年改置梁化縣於縣置梁化郡隋開皇中郡廢十八年改縣曰純化大業二年省入始安唐武德四年復置屬桂州永貞元年改曰慕化乾寧二年又分置古縣亦屬桂州五代因之宋嘉祐六年省慕化後以古縣屬靜江路元屬靜江路明洪武十四年改曰古田縣屬桂林府隆慶五年改置永寧州 仍屬桂林府 本朝因之 **永福縣** 在府西南一百里東西距六十

五里南北距一百九十五里東至臨桂縣界五十里西至永寧州界十五里南至平樂府荔浦縣界一百八十里北至臨桂縣界十五里東南至荔浦縣界八十里西南至柳州府雒容縣界一百五十里東北至臨桂縣界十八里西北至永寧州界六十里漢始安縣地三國吳為始安永豐二縣地唐武德四年分置永福縣屬桂州五代因之宋屬靜江路元屬靜江路明屬桂林府隆慶五年改屬永寧州 本 **義寧縣** 在府西北八十里東西距二百朝因之 三十里南北距二百五十二里

東至靈川縣界二十里西至柳州府懷遠縣界二百十里南至臨桂縣界十二里北至湖廣寶慶府城步縣界二百四十里東南至臨桂縣界八里西南至永寧州界一百十里東北至興安縣界一百四十里西北至湖廣靖州綏寧縣界二百六十里唐靈川縣地本義寧鎮五代晉天福八年馬氏置義寧縣屬桂州宋開寶五年省六年復置後屬靜江路元屬靜江路明屬桂林府隆慶五年改屬永



寧州本 全州在府東北二百五十里東西距一  
 朝因之百五十里南北距一百四十五里  
 東至湖廣永州府零陵縣界七十里西至興安縣  
 界八十里南至灌陽縣界五十里北至湖廣寶慶  
 府新寧縣界九十五里東南至灌陽縣界五十五  
 里西南至興安縣界一百八里東北至永州府東  
 安縣界九十五里西北至新寧縣界一百一十里  
 漢置零陵縣元鼎六年於縣置零陵郡領洮陽縣  
 後漢移郡治泉陵縣以零陵洮陽二縣屬之晉及  
 宋齊以後因之隋廢二縣改置湘源縣仍屬零陵  
 郡唐屬永州五代晉天福中馬氏改縣曰清湘於  
 縣置全州宋因之屬荆湖南路紹興元年始聽廣  
 西路節制元至元十四年改全州路屬湖廣行省  
 明洪武初曰全州府九年降為州省清湘縣入之  
 屬湖廣永州府二十八年  
 改屬桂林府本朝因之 灌陽縣在府東三百二  
 十五里南北距一百里東至湖廣永州府零陵縣  
 界二十五里西至興安縣界六十里南至湖廣永

州府永明縣界五十里北至全州界五十里東南  
 至永明縣界四十里西南至平樂府恭城縣界九  
 十里東北至永州府道州界六十五里西北至興  
 安縣界三十里漢零陵縣地三國吳析置觀陽縣  
 屬零陵郡晉宋以後因之曰灌陽隋省入湘源縣  
 大業末蕭銑復置灌陽縣唐武德七年廢上元二  
 年復置屬永州五代晉天福中馬氏  
 改屬全州宋元明不改本朝因之

**形勢** 東控海嶺右扼蠻荒唐白居易授嚴 制邕容交  
謨知桂州制

廣之衝扼賓蠻嚴象之隘唐吳武 居五嶺之表控  
陵記

兩越之郊唐蕭昕送桂 被山帶江控制數千里宋  
州刺史序

弼安遠樓記 府治雄勝與湖南犬牙宋范成大  
樓記

**風俗** 風氣清淑習俗醇古宋范成大 早溫晝熱晚涼  
虞衡志序



夜寒一日備四時之氣宋周去非篤信陰陽尙巫

卜士知經術雖貧家未嘗廢學宋李彥弼俗尙質

樸不事浮靡婚姻慶弔以檳榔爲禮舊志

**城池**桂林府城周十二里門十二宋皇祐間築元至正十六年甃石明洪武中增築南城

本朝康熙四年雍正二年重修其池東導興安縣城

離江西南環陽江濶六丈二尺北無池靈川縣城

周四百九十六丈門三明景泰間土築陽朔縣城

萬歷中易以甃永寧州城

周四百二十五丈門五明景泰初築土城成化中甃石全州城

四元至正七年始築福縣城

明成化初韓雍增拓義寧縣城

十三年遷築東西二水環抱萬歷十四年築隄全州城

爲障永寧州城

本朝康熙六十年雍正五年屢修全州城

周二百四十九丈門三明天順中土築宏治九年易以甃全州城

百二十八丈門五明天順六年土築宏治十八年易以甃西南以義江爲池濶十丈全州城

周九百四十八丈門五元至正間築北據山麓南瞰湘江明初重築全州城

周四百七十七丈門四明洪武中土築正德中甃石全州城

本朝雍正十年重修池闊一丈六尺全州城

**學校**桂林府學在府治西本朝康熙十二年遷建臨桂縣學

在府治南本朝康熙二十四年遷建興安縣學

熙二十一年雅靈川縣學

正九年重修陽朔縣學

年重永寧州學



在州治西北明萬曆八年遷  
建 本朝康熙二十二年重建  
永福縣學 在縣治東  
北宋淳熙

六年遷建 本朝  
義寧縣學 在縣治西元元貞初  
遷建 本朝雍正七

年重 全州學 在州治北宋紹興十三年  
遷建 本朝屢加修葺  
灌陽縣學

在縣治東明嘉靖二年遷  
建 本朝康熙中屢修  
宣成書院 在府治北宋  
景定三年建

祀張栻呂祖謙理宗合二人之謚賜額明初以其  
地為縣學宏治中復建於學西 本朝康熙二十

四年 棲霞書院 在府治東門外 本朝康熙五十  
重修 六年撫臣陳元龍建本名阜成雍

正九年重修 清湘書院 在全州北柳山宋刺史柳  
乃更今名 開書堂故址嘉定八年增

置講堂齋舍寶慶元年賜額魏了翁  
有記 本朝康熙二十六年重建

**戶口** 原額人丁五萬五千九百七十  
八又滋生人丁五千二百八

**田賦** 官民猪獾田地山塘共一萬八千五十五頃九  
十二畝七分八釐零額徵地丁銀六萬五千七

百八十九兩七錢一釐零米三萬三千八百三十二  
石二斗八升八合零屯田共二百七十六頃三十

四畝四分七釐額徵銀一千四百二十六兩  
三分零米一百一十二石四斗二升八合零

**山** 獨秀山 寰宇記在臨桂縣城正北一百步直聳  
五百餘丈平地孤拔秀異迥出郭中桂

海虞衡志為郡主山下有洞穴石壁垂乳潔白如  
雪路通山北旁迴百餘丈豁然明朗劉宋時太守

顏延之嘗於石室中讀書賦詩云未若獨秀者嗟  
峩郡邑間後人因名讀書巖新志在府治東北

桂山 在府治東北俗稱北山又名越王山有三峯  
連屬前峯拔起如獅昂首巖桂生其巔次峯

宛轉橫亘一方後峯巖嵒特秀奇石壘積為疊綵  
巖巖後有風洞洞西北隅有北牖洞洞左小山曰

於越其右小支戟立曰四望  
伏波山 在府治東北  
亦曰伏波巖



突起千尺與獨秀山相望巖旁水際有還珠洞本名玩珠宋提刑張維易今名洞前石脚插入離江為絕勝處

**寶積山** 在府治西多奇石怪木東隅有呂公巖石乳融結瑰奇萬狀

**七星** 在府治西北一曰寶華山與寶積相連下有洞桂海虞衡志華景洞高廣如十間屋

**山** 在臨桂縣東二里隔江亦名七星巖桂海虞衡志七星巖七峯位置如北斗又小峯在旁曰輔

星石舊志山半有棲霞洞入洞門下行百餘級始得平地夏冷冬溫洞旁又有元風洞宋柳開行銘

下有冷水巖宋曾布為桂帥因改名曾公巖西南有龍隱巖亦曰龍隱洞山脚入溪水中山後又有

月牙巖及乳洞諸勝其接龍隱而起者曰望城岡外障大江內護東城旁連諸土山縱橫起伏亘二

十餘里 **彈丸山** 寰宇記在臨桂縣東二里隔離水水經注云山有湧泉奔流迅激東注於

離水溪中有石如彈丸因以名焉復有石竇下深數丈莫究其極舊志在七星山東一名彈子巖有

二巖皆北向旁 **穿山** 在臨桂縣東五里為彈丸溪有東西兩洞入離處南溪水出其下山半

有穴南北橫貫故以穿名又以穴形如月輪挂空或名日月巖又以山竦身昂首若與西峯山作鬪

亦名鬪 **駁鹿山** 後漢書郡國志注始安郡記曰東有駁樂山元和志駁鹿山一名福

雞山 **濼山** 在臨桂縣東北十五里舊志濼山在臨桂縣東北十五里舊志濼山

濼水之陽因名一名沉水山其山孤拔下有澄潭上高三百餘尺周迴二里可容五百家旁有洞穴

廣數丈南北直透上有怪石欹危藤蘿榮茂世亂民保以避寇舊志在縣城外東南隅陽江入濼處

突起水濱多如象鼻郡人名為象鼻山明初師圍靜江別將朱亮祖屯於東門象鼻山下即此北麓

有洞名曰水月洞門踞江透徹山背頂高數十丈其形正圓儼如月輪故名宋范成大

有銘 **雉** 在臨桂縣南三里其形側起

**南溪山** 寰宇記在臨桂縣南



五里聳拔千尺烟翠凌空其溪東注桂江舊志在縣南七里山東南有劉仙巖巖旁又有穿雲仙跡兩巖俱以仙人劉仲隱而名自劉仙巖而入其最高處曰泗州巖又山西南半山有白龍洞五代漢末南漢謀并靜江地湖南遣兵屯龍洞以拒之即此洞中有泉謂之新泉又山西北有洞唐李渤名曰元大塘山在臨桂縣南十里有滑石江繞其前巖又南曰七寶山亦曰七寶巖下有塘

**水 普安山** 在臨桂縣南三十里山勢蜿蜒迴繞有泉湧於山頂四時不涸明封為龍泉山

又臥石山在 **隱山** 寰宇記在桂州之西郊先是榛縣南五十里 **隱山** 莽翳蒼古莫知者唐寶歷初李渤出鎮見石門牙開有水淵激乃夷薙蕪穢疏通巖穴石林磴道若天造靈府不可窮極因號隱山

桂海虞衡志隱山六洞一曰朝陽二曰夕陽三曰南華四曰北牖五曰嘉連六曰白雀碧玉千峯倒影水面方輿勝覽西湖心浸隱山諸洞之外別有奇峯繪畫所不及范成大名其一峯曰沈香大約

似瑠璣通脫沈香山子也舊志在臨桂縣西二里亂石層疊北高南下回環出入勝致不一今多蕪穢又潛洞山在隱山東 **西山** 在臨桂縣西三里隱北中有南潛北潛二洞山之西三峯連屬曰石魚曰觀音曰西峯石魚一作立魚高數十丈緣磴而上絕頂羣山森然在目有明月洞在峯南去平地數千尺外隘 **琴潭山** 在臨桂縣西六里羣山中宏周如繭室環抱中有小山巨石林立其下空洞成潭水流琮瑤如琴筑聲旁有玉乳荔枝等巖皆以滴乳垂綴而名 **中隱山** 在臨桂縣西十里俗名佛子巖其巖三重下巖深廣如積大艘中巖明爽有乳石凝結上巖差小舊有寺懸崖置 **侯山** 唐書地理志臨桂有侯山明統志在府城西十五里高聳如公屋恍非人境

侯端冕之狀舊志在臨桂縣西十里絕頂有金鈎巖攀援曲折而上俯視諸峯如培塿然相近又有光明山山勢峭拔有一穴通明其 **清秀山** 在臨桂水瀦為千家莊渠灌田數百頃



三里下有虞山 在臨桂縣東北五里一名舜山左  
塘曰清巖 臨灘江後臨黃潭其下有洞宋紹

興三年郡守張栻名之曰韶音入洞面潭水石清  
漪名曰皇澤灣洞東有屏風山亦名程公巖斷山

屹立高百餘丈中有平地可容百人石磴五十餘  
級有石穴通明宋范成大表為空明洞有水紆折

名圓通灣下辰山 在臨桂縣東北十里土人名曰  
接彈丸溪 虎山有三巖下巖曲折而入石

室穹然巖屏西向下瞰城郭中巖乳石怪絕上巖  
有小亭可眺望宋嘉泰初士人劉晞隱此桂帥李

大異表為全義山 在興安縣東三里唐以名縣又  
蟄龍巖 黃華山在縣東五里下有泉可

溉 龍蟠山 寰宇記在郡城東北一百七十里屬興  
安縣本名盤龍山天寶六載勅為龍蟠

山有石洞洞門內數里人秉燭遊於迴溪泥沙中  
嘗見龍跡其大如盤嶺表異錄云全義嶺之西南

有盤龍山山有乳洞斜貫一溪號靈水溪入 龍山  
靈川縣界明統志在興安縣界東十五里

在興安縣 九星山 在興安縣東南十五里有峯聳  
南四十里 秀宋唐則居此登第因名狀元

峯 陽海山 漢書地理志零陵陽海山湘水所出後  
漢書郡國志零陵陽朔山湘水出水經

湘水出零陵始安縣陽海山注即陽朔山也應劭  
曰湘出零陵山蓋山之殊名也山在始安縣北元

和志陽朔山在全義縣東南八十里即零陵山也  
寰宇記陽海山在郡城北一百七十里屬興安縣

一名陽朔山其山自永州零陵縣西迤邐岡巒連  
亘不絕此山即湘灘二水之源明統志在興安縣

南九十里 按後漢志及水經注皆以陽海山為  
陽朔山而應劭及元和志又以為零陵山蓋陽朔

即陽海之殊名非今陽朔縣之陽朔山也零陵乃  
漢時陽朔山所在之郡應劭蓋云湘出零陵郡之

山非陽朔外又別 鬱金山 在興安縣西南五  
有零陵之稱也 十里零水所出 點燈

山 在興安縣西 六峒山 在興安縣西北六  
三里 有巖 十里 六峒江出此 鳳鳴山



在興安縣北三十七里宋淳熙間以蔣來叟登甲科故名 **黃栢山** 在興安縣北六十里黃栢

江出 **東屏山** 在靈川縣東十里又石磯山在縣東此十五里文筆山在縣東北十里俱與

東屏 **馬鞍山** 在靈川縣東三十五里與香爐山對峙 **香爐山** 在靈川

三十里山高千仞旁 **堯山** 寰宇記靈川縣堯山在府城東北四十四里

按史傳堯封履不到蒼梧以其西與舜祠相對邑人慕舜之風遂名爲堯山縣志在縣東南四十里

爲縣南鎮上有平田數畝土人名爲天子田有井泉百源劍江水出此 **西峯山** 在靈川

西三里四面峭拔其中坦夷上有 **呂仙山** 在靈川

龍泉每日三漲三落亦名潮泉 **金瓶山** 在靈川縣西十五里其

里產茶曰呂仙茶 **金瓶山** 西峯連環萃律少南有宋秦觀有呂茶詩

仙隱巖亦名仙隱山巖穴深廣其上若石樓下有深潭又西南有華巖洞高廣數仞清泉環繞 **高**

**鎮山** 在靈川縣西南二里古名大象峯一名大藏宋寶祐間改名高鎮元至正間大藏山崩後

名其所崩崖爲赤壁因名赤壁巖其下有潭橫浸山腹名象潭其形三折又名之潭 **半雲山**

在靈川縣西南四十里平地突起四面孤高亦謂之半雲嶺其陽卽臨桂縣境又有五圈山在縣西

南五 **雙蓋山** 在靈川縣西北十里兩峯平列狀如十里 **雙蓋山** 蓋俗名涼織山其前爲掛榜山最高

聳 **北障山** 在靈川縣北二十里重巒疊嶂綿亘數里高踰千仞一名百丈山又名把仗山

當風颺起則飛鳥迴旋不能度諺稱鳥不過靈川謂此周環有泉百源其最著者曰滑石泉亦曰道

鄉泉以鄒浩經此而名宋紹興六年州帥胡舜陟易名漱玉泉或謂之隱龍泉 按元和志靈川縣

西南有冷山出滑石窠宇記作冷石山今縣界無此山名惟北障泉有滑石之稱諸峯綿亘疑卽冷

石山也然唐靈川故治在今縣西 **鳳凰山** 有二一南而北障在北方界未合當再考



縣北五十里。唐時有鳳凰樓其上。一在永寧州南五十里。崎嶇難陟。明嘉靖中。獍賊韋銀豹等據此。為陽朔山。在陽朔縣北門外。隋時

北下有都利山。在陽朔縣治西北。與天鷲山脈。讀書巖。絡相連。三峯排闥。為縣諸山之總。

天鷲山一名都峨山。在縣治北。比諸峯獨聳。鑑山。在陽朔縣治南三百步。嵯峨拔起。東瞰大江。縣城環其上。今更名壽陽山。有碧蓮峯。

白鶴山。在陽朔縣東南三里。濱江。其形如鳥舒翼。一曰青鳥山。其下有巖。又龍馬山。在縣東南十里。其前為鳳凰山。皆以形似名。

東人山。在朔縣東南十里。有石似人。下有三十六洞。南北縱廣三十里。又縣西七里有西人山。與此山相對峙。

或名東郎古羅山。在陽朔縣南三十里。亦名山西郎山。都羅山。高數千丈。頂有池。寨山。在陽朔縣西十五里。五代時馬氏常置戍山下。故名。有二十餘峯。脈絡相連。雲收雨霽。望之一碧。名

連碧。天馬山。在陽朔縣西十五里。其形如馬。前有峯。二小山。狀如執御者。南有膏澤峯。以雲起必威南山。在陽朔縣西十五里。下有吳威南雨。故名。將軍薛翊墓相近。為塘山下。有湧泉。又金泉山。在縣西二十五里。山腹有泉。不涸。雲源山。在陽朔縣西北七十里。一名靈源山。亦名源頭山。廣數百里。縣境羣山發脈處。與平水出此。石銀山。在陽朔縣北層巒峭拔。此山居中。獨光潤如銀。故名。畫山。在陽朔縣北。相近者曰寶山。上有瀑布。下注桂江。寶峯山。在陽朔縣東北七十里。一名寶子山。立丹崖。蒼壁望之如繪。覆金山。在永寧州南門外。以形似名。俗名矮山。旁有小洞。可入。又南半里。為偃月山。形斜倚如半月。銀屏山。在永寧州東三里。高聳秀拔。江禾倉山。在永寧州西一里。圓如禾囤。寶蓋山。在永寧州北一



里州之主山。又有黃源山。在州西北五十里。亦名黃源嶺。黃源水出此。

天柱山 在永寧州西北。西南八里。又天村山。在州西南百

里。山巔有田。居民耕種成村。因名。會仙山 在永寧州西北

三里。又虎踞山。都狼山 在永寧州東北五十里。亦

在州北五里。歷中。巡道郭宗磐稍鑿平之。下有長泉。永福山 在永福縣南五里。縣

峯與縣治對。大溶山 在永福縣南三十里。大溶水亦曰蓮花峯。出此。其東有安樂山。安樂水

出此。東入陽朔縣界。太和山 在永福縣南六十里。舊理定縣

經其西。南麓。金山 在永福縣西南十里。上銳下廣。形如

曰金潭。其後有螺山。縈紆盤曲。儼如螺狀。又馬芒山。與金山夾江對峙。鎖縣水口。蘭麻山

寰宇記。理定縣有蘭麻山。在府城西南一百里。其山自衡岳迤邐。邇南。且到此。過入柳州象州山澗。一

百里。高二十餘里。舊志在永福縣西南四十里。明統志謂之欄蠻山。登雲山 在永福

五里。高數千丈。重岡層嶺。雲霧常興。其上。又茅彙山。在縣西北十五里。亦高峻。鳳巢山 在

福縣北。舊名華蓋山。隋有雙鳳來巢。宋建隆時復至。因改今名。神山 在永福縣東

名羅秀山。頂有池。又靈壽山。在縣東三十里。靈秀山 在義寧縣東二里。勢高峻。又青梅山。

在縣東五里。登高。靈鷲山 在義寧縣西南十五里。山。在縣東南一里。峭拔高聳。上有瀑泉。懸

流而下。又歐山。邊隘山 在義寧縣西二十里。丹霞在縣西五里。青壁狀如列戟。環拱縣治。

智慧山 在義寧縣西北二十里。特立萬山。中蜿蜒秀麗。智慧江出此。丁嶺山 在

寧縣北七十里。義江出此。又桐山。完山 在全州東

在縣東北桐山里。石濠江出此。隆城山 在全州東一



如城 黃華山 隋書地理志零陵郡湘源有黃華山 舊志在全州東六十里一名獵山

三華山 在全州南三里頂有三峯 倚石山 在全州南六十里

里建安 湧泉山 在全州西南八十 湘山 文獻通考 全州清湘 有湘山舊志在全州西二里峯巒鬱鬱巖洞幽邃 絕頂有甲亭土人以爲遊觀之所柳宗元所謂西 山也有法華 盤石山 在全州西三里中有玉髓泉 玉華二泉 山下卽螺江有宋郡守林岳

記 玉屏山 在全州西十五里自八十里山蜿蜒綿 三里許有虎潛巖石壁峭拔半山上有洞門瀑水 奔注其內紆迴曲折復流爲潭者三相距各半里 許深不可測其北爲仙弈山平地特起一岡廣袤 尋丈中橫方石旁簇八小峯四面拱峙如對弈狀

禮山 在全州西七十里高聳數千仞橫亘數十 里羅列如屏北障大江其南爲丰玉峯 覆

釜山 在全州西八十里一名朝山峭險峻絕凌逼 霄漢有七十二峯其著者曰大小覆釜峯頂 皆有石如覆釜其巖曰聖水巖 八十里山 在全州 有石盤澹之又東爲寶鼎山 西八十

里高峻峭拔險於諸山又西北十里曰九十里 鍾 山與湖廣寶慶府新寧縣接界宜湘水出此

石山 在全州西一百里鍾樂水出此 柳山 在全州 相近曰羅氏山有泉羅水出此 柳山 在全州 州之主山也有寸月臺拔地七十丈岡巒迴複二 江東流舊名北山宋刺史柳開愛其泉石之勝築 室讀書於此亦名書室 文山 在全州北三十 山下有達泉一名應泉 文山水出其下 旗山

在全州北五十里壁立萬仞不可攀援東面稍低 望之如展旗然相近有鼓山亦高數百丈上廣下 銳懸梯 飛山 在全州北七十五里接 麒麟山 在灌 以登 湖廣永州府東安縣界

原名旗嶺又有涼織 鍾山 在灌陽縣東五十里與 嶺在縣東二十五里 湖廣道州接界 鍾山水

桂林府

古



出此 **梔子山** 在灌陽縣東南二十里峭拔秀麗 **三峯山** 在灌陽縣南十五里亦名

三峯嶺又華山 **海山** 在灌陽縣西南百里以四圍在縣西南七里涵水而名相近有風吹羅帶

山 **王樓山** 在灌陽縣西三里有望華巖下有王樓按巖與華山相對故名望華舊志

作望風誤又巖口臨江相傳宋理宗時有道人王樓過此因名舊志作王樓亦誤 **檜山** 在

陽縣西四十里灌水 **峽山** 在灌陽縣北十里夾峙經其下今名俊山 江岸高聳蔽日形似二

峽故名又白面山在縣北二十里 **抱子山** 在灌陽縣北五十里山勢

重疊如襁抱然相近者曰七星山 **石子山** 在灌陽縣東北五十里

**臺山** 在灌陽縣西北五里 **龍川山** 在灌陽縣西北四十里龍川水出此 **烏嶺** 在

桂縣東二十里極高峻有石徑數千級盤回而上其頂有泉 **銅岡嶺** 在臨桂縣

高數百丈綿亘數十里百丈嶺在縣東五十里高險難登亦名雲伏嶺又有驛嶺亦在縣東五十里

路通陽 **東嶺** 在興安縣東十五里地名錦水有二朔平樂 峯如卓筆又永福縣東二里亦有東

嶺形如屏障 **越城嶺** 水經注湘灘之間陸地廣百下有甘泉 餘步謂之始安嶺即越城嶺

也元和志越城嶺在全義縣北三里即五嶺之最西嶺也寰宇記越城嶺一名始安嶺在興安縣北

三里舊志其地臨湘灘二水之源亦名臨源嶺唐時以在全義縣又謂之全義嶺唐光化二年靜海

帥劉士政以馬殷悉定嶺北地遣將戴可蟠屯全義嶺備之即此 **東岡嶺** 在永寧

十里東江出此又總甫嶺 **三隘嶺** 在永寧州北二在州東南接永福縣界 十里崎嶇險仄

嶺凡三亦曰三阨嶺孔道一線左逼高岡右臨深澗又名落馬嶺明萬歷中郭宗磐鑿為坦道建館

於其上 **觀風嶺** 在義寧縣 **潮水嶺** 在全州東六十里下有寒潭不涸時



漲時消如湖信然又馬家嶺在州南五里下瞰深潭宋時始鑿山為徑白水嶺在州南五十里有泉溉田數百畝大茅嶺在州西北北九鎮南峯明統志在府城

北峯旁有石崖唐大歷中刻平蠻頌宋狄青平儂智高勒碑於左千秋峯在靈川縣東北

七里獨立危聳亦名文筆峯下有峽通大江名千秋峽雲翁峯在陽朔縣南秀聳特立羣

峯環繞若子孫翠眉峯在永寧州北三里湘水巖在臨桂縣東三

十里俗呼聖水巖山腹地廣數十畝夜半潮上日中潮下畧不愆期龍鳳巖在興安縣東十

五里巖內石乳疑結如龍鳳形一鹽砂巖在興安縣西六

里有砂與鹽相似似桃花源出此草聖巖在興安縣西十五里以唐

名巖之東有圓穴一名月山又西五里龍田巖在靈川縣西

川縣西三里中有石田高真仙巖在靈川縣西南三里石室穹窿

低委曲產石米下有龍泉容數靈巖方輿勝覽靈川縣有靈巖大江洞其腹

十人靈巖闊數十丈遙望山根橫光如練迫視乃知巖在山底水上表裏明徹而然巖口僅容小舟

擊汰而入水深不可施篙仰撐巖腹而行舊志在靈川縣西北三十里亦名龍巖唐龍朔初山忽晦

暝六七日大雷雨龍升而霽山腹遂空高三千丈下臨深淵水從東明巖在陽朔縣東十五里江

西江來者匯焉山巖在陽朔縣南十里一名獨秀巖分南北南巖

名青廣福巖在陽朔縣南二十里石門天成其中衣洞虛朗叠石如龕有羅漢像一名羅漢

洞為陽朔巖洞之棋盤巖在陽朔縣東半里有三冠唐曹鄴有詩石洞舊名豹隱洞有石

似棋盤有棋子可弈下洞平坦有小竅通後洞別是一境翠屏巖在陽朔縣西四十里巖高



而明石門三五俯望 冠巖 在陽朔縣北七十里江濱一名甘巖水石窈曲

若屏後立翠屏堡 中有甘泉 百壽巖 在永寧州東百步許舊名夫子巖宋令史潤刻百壽字於巖今

尚存 金竹巖 在永寧州東南六里深宵寬敞有水一泓兩洞口相通皆有石乳奇怪萬狀相

近有鐘鼓巖有石 銅堂巖 在永寧州南六十里寬如鐘鼓叩之能響 做可容數百人又南十

里有石 雙瑞巖 在永寧州南八十里舊屬永福縣其形如獅巖在其口深數十丈中

有佛像皆石 穿巖 在永寧州西南三十里穿成複道如覆夏屋坦長數百步人馬

通行其中旁數步又有小巖梯而下之怪石參差下有穿巖營又金釵巖在州西三里又西二里有

將軍巖束炬而入可半里許 華巖 在義寧縣西二十里一名華巖洞有泉繞洞前 青田

巖 在全州南三十里深數十丈由小徑而入中多怪石又波斯巖在州南四十里前後有龍潭直

通漳井獅子巖在州西四里即湘山支峯也龍隱巖在州西十四里石燕岡一名龍雲巖地產石燕

遇雨 礮巖 方輿勝覽在清湘縣北十五里虛明深則飛 窺有飛泉數百丈縈如飛練舊志在全

州北一名漱玉巖上有 虎巖 在全州北五十里巖激玉亭宋守黃伸建 前高敞入內數十步

寬平如數間屋相近又有龍巖中空可容數千人下臨深潭寇不能犯里人多避兵於此名爲小桃

源 通真巖 在灌陽縣南二里一名靈巖前後洞門敞顯約深十餘丈廣二十餘步如大厦

焉 九龍巖 在灌陽縣西十五里中有沙河流通別澗河中有石藤凡九盤曲如龍故名

玉珠巖 在灌陽縣北十五里 花石巖 在灌陽縣北

宗元嘗遊 虛秀洞 在臨桂縣西十里亦名靈秀巖此有詩 方輿勝覽洞去府城差遠有大

石室左右有徑隧各數十步 乳洞 方輿勝覽與安步穿透兩旁皆俯臨曠野 有乳洞洞凡有



三上曰飛霞中曰駐雲下曰噴雷明統志在興安縣西南十里下洞泉流石壁間田壟溝塍如鑿中洞有三石柱及石室石床左旋至上洞行八十步得平地有五色石橫亘其上

**鳴玉洞** 在興安

安縣南十里舊名梵音洞外狹中廣下濱靈渠

**白龍洞** 在陽朔縣西十五里中有小江江上

石如鱗甲亦名龍鱗洞相近又有乳洞中多乳石下為觀源溪

**仙源洞** 在灌陽縣西十里旁

有大源塘又西五里有龍巖洞中有石龍并石磬擊之聲可遠聞

**打鼓洞** 在灌陽縣西四

十里有石擊之如鼓聲按水經注觀陽縣東有裴巖其下有石鼓形如覆船扣之清響遠徹疑即

此

**灑江** 源出興安縣陽海山至漢潭與眾流匯乃分湘灑二流南流為灑水由靈渠經靈川

縣東北會眾水南注府城繞城東北流又南經陽朔縣東入平樂府界漢書地理志零陵有灑水東南至廣信入鬱林水經灑水出陽海山注灑水與湘水出一山而分源始安嶠水南流注之又南與

灑水合又南合彈丸谿又南逕始興縣東又南右會洛溪又東南流入熙平縣逕羊瀨山又東南逕

鷄瀨山又南得熙平水口又西逕平樂縣界元和志桂江一名灑水經臨桂縣東去縣十步楊僕平

南越出零陵下灑水即謂此也宋柳開湘灑二水說二水本一水也自陽海山西北流至縣東五里

分水嶺始分為南北二水蓋昔人以二水相離故命之曰相曰離後人又加水云舊志灑水自陽海

山北流至興平縣為灑江經縣北為靈渠西南入靈川縣合大融水一名中江亦曰靈江又南經干

秋峽風水相搏濤色如銀亦曰銀江又南合金江甘棠江而入臨桂縣亦曰桂江自縣東北十里繞

流而南至灑山北麓合陽江又南合相思江入陽朔縣復由平樂而達蒼梧兩粵左右江水通道也

**湘江** 源出興安縣陽海山北流至靈渠分為湘水東經全州合羅灌二水又東入湖廣東安縣

界漢書地理志零陵陽海山湘水所出北至鄱入江水經注湘水出零陵始安縣陽海山即陽朔山



也。湘、澧同源，分爲三水。南爲澧水，北則湘川，東北過零陵縣東，越城嶠水注之。又逕零陵縣南，又東北逕觀陽，與觀水合。又東北過洮陽縣東，又東北過泉陵縣西。元和志：湘水出全義縣東南八十里，陽朔山。其初則觴爲之舟，至洞庭，日月若出，入其中。舊志謂之海陽江，又名中江。至分水塘，分流一自花橋下全。白石江，在永福縣東北四十五里，其州曰湘江。上流自臨桂縣之相思江，分澧水西至縣界之蘇橋驛，受義寧縣之義江，南流經縣東，亦名永福江。又西南經太和山，西麓名太和江。又西南入柳州府雒容縣界。寰宇記：白石水東北自臨桂縣來，經永福縣理東，又西南入理定縣界。舊志：龍溪水在縣西十五里，環城南流，入白石水。又金山水在縣西南十里，源出金山，丹竹江在縣南八十里，大溶江在縣南九十里，俱入白石水。大融江，在興安縣西五十里，源出全州。西延司界，亦曰大溶江，南流入縣界，合六峒、黃栢二江，又南至靈川縣界，合澧水，即古瀉水也。水經

注瀉水出西北邵陵縣界，東南流至零陵縣西南，逕越城西。建安十六年，交州刺史賴恭自廣信合

兵小零陵，越城迎步，隲即是地也。瀉水又東南流，注於澧水。舊志：又富江支分爲川江，流出大洞，合

大融江。又六峒江、黃栢江，源俱出全州界，至六峒巡司，與川江合，入大融江。又小融江在縣西五十

五里，亦合。陽江，寰宇記：在臨桂縣直南二里，源出於大融江。靈川縣界，思磨山下，東流百餘里，

漸勝舟楫，經郊郭之中，東流合於桂江。舊志：源出靈川縣維羅嶺，流五十餘里，至桂城西，受杉木蓮

花諸塘水，匯而爲潭，東出澧山，與澧水合。又蒙溪源出隱山六洞，唐李渤所鑿，一名西湖，後多堙廢，

其餘流入。相思江，在臨桂縣南五十里，源山臥石於陽江。山流分爲二：一東流注澧江，一

南流合永福縣白石水。唐書地理志：臨桂有相思埭，長壽元年築，分相思水使東西流。舊志：相思埭

名曰南渠，今爲分水塘。又浪石江在灌江，在灌陽縣南，遶江在縣西，俱流入相思江。灌江，在灌陽



湖廣恭城縣界流入又北入全州合湘水即古觀水也水經注觀水出臨賀郡之謝沐縣界西北逕觀陽縣西又西北流注於湘川謂之觀口隋書地理志湘源有灌水元和志灌水在灌陽縣西南一百一里舊志灌水由縣西南百里牛江發源紆曲層折四十里皆暴瀑出檜山至黃牛寨水流始平可容小舟又四十里至縣折而東北經大龍三貴大埠等灘皆險灘也又六十里過昭義入全州界經州南完山下湘灌羅

**義江** 在義寧縣北即古洛谿水也水經注洛谿水出永豐縣西北洛谿山東流逕其縣北又東南逕始安縣而東注灘水舊志義江亦名珠江在縣北七十里源出丁嶺山流經縣西中有義江洲一名浮洲又南至永福縣蘇橋驛分為二派一東入臨桂縣合相思水入灘

**黃源江** 在永寧州西北南經永福縣東合白石水

源山東南流至州城東曰東江亦曰大江又東南入永福縣界合白石水又大長江在州東北五十

里源出都狼嶺之大長泉又里旺江在州東北源出里旺村俱南入大江又施龍江在州北兩峯山巖水湧亦入大江又西江源出沙

**西江** 在永福縣牛隘東江源出大晏嶺並注大江

出永寧州石山下西南流至縣西北合銀洞江經鳳巢山西又南至縣西南合白石水其水澄清任大江洪漲匯流不濁又銀洞江在縣西十五里有二源一出石城隘一出茶山並流至縣西北入西江又木皮江在縣西北三十

**富河江** 在永寧州南里源出古底村流入西江

出鎮西二里流逕鎮前行十里入

**鳳源水** 在興安地伏流十里至柳州府融縣始出

里源出乳洞東合南渠入灘水又桃花源水亦在縣南源出鹽砂巖東流合灘又零水在縣西南五十里源出鬱金

**越城嶠水** 在興安縣北水經注越城嶠水南出越城之嶠山北流合灘

北至零陵縣下注湘水又嶠

**淦水** 在靈川縣東十五里源出香爐



山之麓流入灘江。又路江在縣西十里。發源陽高山之南。出密嶺。流至縣東北合灘江。 **甘水**

在靈川縣南。亦曰甘棠江。寰宇記。甘水源出融州北界。潭峒涓流引派百餘里。經靈川縣西南。穿過

大山下。縈迴五百餘步。東流。 **彈丸水** 在臨桂縣北。經甘棠驛南。而東注灘水。

丸江水經注。彈丸溪水出於彈丸山。山有湧泉。奔流衝激山崖。及溪中。有石若彈丸。故山水即名焉。

溪水東流。注於灘水。舊志。又靈劍江。一名靈劍。 **熙** 水源出堯山。西南流。經彈丸山下。入彈丸水。

**平水** 在陽朔縣東北三十里。水經注。熙平水源出熙平縣東龍山。西南流。徑其縣南。又西注灘

水。舊志。源出寶峯山。有二派。一西南流入灘。曰熙平水。亦曰興平水。寰宇記。謂之永樂水。一東北流

出道州。曰 **安樂水** 在陽朔縣西南二里。源出永福零陵水。縣安樂山。又歸義水。在縣西二

里。源出古歸義縣東暉水。在縣西北五里。源出東暉村。西溪水。在縣西一里。源出雲源山。俱流入灘

**清白塘水** 在陽朔縣西北翠屏山西麓。雨湫相去尺許。清白自分。遇春漲。混為一。而水色

白。 **朝夕塘水** 在陽朔縣東。水經注。熙平縣南有朝別。朝夕塘水。出東山西南。塘水從山下注

塘。一日再增。再減。盈縮以時。未嘗愆期。同於潮水。因名此潭為朝夕塘。 **羅水** 在全州

羅氏山東流。逕州南。合灌水入湘。又建安水。在州西南。源出倚石山。鍾樂水源出鍾樂山。俱流入湘。

**宜湘水** 在全州西北九十里。源出九十里山。匯羣山之水。東流三十里。入湘。 **龍川水**

在灌陽縣西北五十里。又鹽川水。在縣西北六十里。皆自興安縣界流入。入灌江。 **鍾山水**

在灌陽縣東五十里。又小河源水。在縣東北五十里。皆自湖廣道州界流入。灌江。又黑石源水。在縣

西南十五里。市溪水。在縣西南十七里。安樂源水。在縣西南二十里。大溪源水。在縣西南六十里。吳

川水。在縣南。飛江水。在縣東北。皆自湖廣永明縣流入。下流入灌江。 **峽水** 在灌陽縣



里源出縣北七星抱子諸山東南流經峽山故名  
 下流入灌水又小富水在縣北六十里源出旗嶺  
 山東流經昭義 **洮水** 在全州北五十里水經注洮  
 關西南入灌江 水出洮陽縣西南大山東北  
 逕其縣南又東流注於湘水隋書地理志湘源有  
 洮水方輿勝覽洮水源出文山南流入湘湖三省  
 通鑑註漢高追英 **智慧水** 在義寧縣西北二十里  
 布於洮水南即此 源出智慧山北流而南  
 入義江又桑江在縣北八十里南流合智慧水又  
 塔背江在縣西北石濠江在縣東南俱入義江又  
 山東江在縣西南源出 **常安水** 在永寧州南元和  
 靈鷲山南入永福江 志常安水東去慕  
 化縣七步寰宇記源出慕化縣西南二十九里須  
 離山東北流徑縣南又經縣東屈而東南流經永  
 福縣西又南注白石水 按常安水無考今有洞  
 源江在州南二十里源出洞源村山中泉流合黃  
 源江又大巖江源出鳳凰山南大巖行數十里至  
 舊縣村入大江又迴龍江在州南舊縣村合三江

之流至州東城下為 **常寧水** 在永福縣東三十里  
 大江疑即常安水也 源出縣東異魚塘西

流入白石水又銅鼓瀨水在縣東六十 **南溪** 在臨  
 里源出陽朔龍隱巖西流合常寧水 桂縣

南寰宇記南溪水東注桂江沂流五里合陽江直  
 抵隱山縈帶二十餘里通舟楫於二江之上下舊

志離江南流至鬪鷄山南溪水自西南來入焉又  
 西有曲斗潭在白龍洞西回旋數曲東流合於南

溪 **馬溪** 在臨桂縣東四十里源出羣山東流入白  
 灘又臨溪在縣東南五十里南流入灘

**竹湖** 在臨桂縣西南三十里 **皇潭** 在臨桂縣東北  
 廣百餘畝冬夏不涸 本名舜潭寰宇

記臨桂縣虞山下有潭號曰 **餌潭** 在興安縣東十  
 皇潭言舜南巡遊此因名 五里一名餌江

石壁上有犀牛蹟歲旱驅水牛百數 **漢潭** 在興安  
 下潭攪之投朱書石符雨澤立應 縣南鐔

背之上陽海山水與眾流 **龍潭** 在陽朔縣東南五  
 匯而為潭湘灘之源始此 十步雙月橋旁闊



四十餘丈極深出海魚或犀潭在陽朔縣西三十里龍躋松江二水

云有竅通海時或潮溢合處有石穴相傳有犀藏焉 鉗姆潭在全州西七里又有雷潭在州西湘山之濱驂鸞錄

鉗姆鬘斗也潭形似之按柳宗元鉗姆潭記在永州舊志以此潭當之誤 白石湫在

川縣南三十里唐李商隱桂林詩龍移白石湫即此亦曰白石潭白石漆 白鶴池在永

治飛泉在陽朔縣北十二里從山腰湧出 水頭泉在

在永寧州西三十里從山下石穴流出其口大如甕聲如雷迅疾不可遏溉田數百畝 雙女

井在興安縣南七里泉源不竭流出南渠入灘水 廖家井在興安縣南明

中分抱朴子云廖扶家丹井一族 漳井在全州西

數百口飲之多壽有至百歲者 訾家洲在臨桂縣東南江中

泉竇通波斯巖龍潭 訾家洲先是訾家所居因以

名之雖巨浸不能沒自占以為浮洲唐元和中裴行立建亭洲上柳宗元有記



大清一統志卷之二百九十二

桂林府

**始安故城**

今府治漢置唐改臨桂舊唐書地理志臨桂州所治江源多桂不生雜木

故秦時立為桂林郡元和志本漢始安縣至德二載改為臨桂城邑考桂林子城唐初李靖築外城中都督陳環築皆久圯今城宋皇祐中平儂智高經畧使余靖增築王安石有桂州新城記亦謂之外城按秦桂林郡在今鬱林舊唐書以臨桂當之誤又始安更名臨桂在貞觀八年元和志作至德二載亦誤

**臨源故城**

在興安縣西唐

初置元和志全義縣南至桂州一日五十里本漢始安縣之地武德四年分置臨源縣大歷三年改為全義縣寰宇記時土將萬重光誘臨桂等九縣構逆唯臨源獨守誠節故改為全義宋太平興國



二年避御名改為興安縣明統志臨源城在興安縣南鄉廖仙井旁遺址尚存舊志又有全義故城在縣東二里今土人猶稱為全義坊

**靈川故城**

元和

志靈川縣西南至桂州六十里龍朔二年分始安縣置東臨桂江九域志縣在桂州東北五十二里舊志唐故縣在今縣西南呂山之東後又遷象峯下宋紹定四年縣令鄭延年始移今所府志靈川

**陽朔故城**

元和志陽朔縣北至桂州東南五里一百四十里本漢始安縣

地隋開皇十年分置取陽朔山為名寰宇記在灘水東二十里永樂水西通志在今陽朔縣西十五里按今縣在灘水西疑自南宋以後移治也又有古樂州城在縣南二十里相傳唐初樂州置此

後始移於平樂

**古田故城**

在永寧州南唐置古縣屬桂州明初改為古田寰宇記古縣場

在桂州西南一百五十里唐乾寧三年分恭化縣三里一鄉為場舊志明宏治五年猶曾覃萬賢等

陷古田分立八寨永福邊山靈川七都百餘里間皆其巢穴隆慶五年撫臣殷正茂討平之因奏請

改縣置州曰永寧兼置桐木富祿常安土巡檢改驛傳僉事為古田兵備副使置古田守禦千戶所

設分守叅將守備各一員與兵備駐州城彈壓州志古田故城在今州南三十里明初移於今州南

八里成化十八年又移今治其古田守禦所今裁

**理定故城**

在永福縣西南隋置興安

縣唐改為理定明省寰宇記理定縣在桂州西南三百里本漢始安縣地隋仁壽初分置興安縣至德二載改為理定縣舊志理定故城在永福縣西南四十里宋遷治上清音驛在今縣西北元遷治上橫塘驛在今縣西南六十里明正統五年廢縣為堡嘉靖二十二年縣令林天榮重築磚城設兵

**防永福故城**

今縣治元和志永福縣東北至桂州一百里武德四年析始安縣之永福

鄉置因以為名寰宇記隋開皇十一年割永福鄉於廢龍口戍置按新唐書地理志桂州永福縣



武德四年析始安置元和郡縣志同隋志始安洮郡無永福縣今云隋開皇十一年未知按何書

**陽故城**

在全州北漢置屬零陵郡隋開皇中廢水經注洮水出洮陽縣西南漢元朔五年封

長沙定王子為侯國州志洮陽故城在州北三十五里地名改州灘

**零陵故城**

漢置零陵郡而言亦謂之小零陵隋平陳廢小零陵入

湘源舊唐志云零陵故城在湘源縣南七十八里州志云全州北三十里曰梅潭有舊城址濠塹尚存俗稱

**灌陽故城** 在今灌陽縣西三國吳置曰觀陽後為灌陽隋廢入湘源唐復

置水經注觀水北逕觀陽縣西縣蓋即水為名也元和志灌陽縣北至永州三百六十里本漢零陵

縣地隋大業未蕭銑析湘源縣置唐武德七年廢上元二年呂誼奏置縣志舊治在今縣西二十里

雀兒山前隋初建縣於此後遷今治按漢晉宋齊地志俱云觀陽隋志始有灌陽之名而云縣有

觀水元和志灌陽縣有灌水縣志春陵有漢灌陽長熊君碑是後漢稱灌陽蓋觀灌音同古通用也

**福祿廢縣**

在臨桂縣唐書地理志臨桂武德四年置福祿縣貞觀八年省入

**廢縣**

在陽朔縣東北晉書地理志始安郡熙平宋書州郡志三國吳立曰尙安晉武改名水經

注縣本始安之扶鄉孫皓割以為縣蕭齊後廢舊志有興平墟在縣東北四十里以熙興聲相近而

**歸義廢縣**

唐書地理志陽朔武德四年置歸義縣貞觀元年省入舊志在陽朔縣西

十五里寨山下今日舊縣村相近又有壩州城鄉民農隙常教閱其中

**慕化廢縣**

在

寧州南元和志慕化縣東北至桂州二百二十里武德四年析始安縣置寰宇記本漢潭中縣地晉

太康元年分吳所置武豐縣於此置常安縣蕭齊又於縣置常安戍梁改置梁化縣隋改曰純化唐

永貞元年改曰慕化以避憲宗廟諱宋史地理志臨桂嘉祐六年廢慕化縣入焉舊志今有常安鎮



猶以故 **宣風廢縣** 在永福縣南唐書地理志武德四年置宣風縣貞觀十二年省

入理 **廣明廢縣** 在義寧縣東北唐末湖南馬氏奏置屬桂州晉開運三年改屬溇州

南漢因之宋初 **清湘廢縣** 今全州治隋書地理志零陵郡湘源縣平陳廢

泚陽灌陽小零陵三縣置元和志湘源縣東北至永州一百三十里本漢泚陽縣地隋改置屬永州

五代史職方考全州楚王馬希範置以潭州之湘川縣為清湘縣又割灌陽縣為屬而治清湘舊志

湘源故城在全州城西七里周顯德三年遷今州城內而故城遂廢明初省縣入州 按湘源五代

史作湘 **故越城** 元和志在全義縣西南五十里漢川疑誤 **秦城** 明統志在興安

為城竈不能踰嶺即此明統志在興安縣越城嶺西南 秦始皇築以限越 按范成大云秦城相傳秦成

五嶺時築在湘水之南融灘二水間遺址尚存石

甃無恙北近嚴關羣山環之鳥道不可方軌唐光化初馬殷引兵取桂州靜海帥劉士政遣將王建

武屯秦 **漢城** 在臨桂縣東北相傳漢軍伐南粵時築遺址尚存 **桂林故衛**

在府城內明洪武八年建左衛十二年改為中衛又有桂林右衛與左衛同建又廣西護衛亦在府

城內洪武五年為靖 **歸義場** 今義寧縣治寰宇記江王府置今俱廢 晉天福八年析靈川

縣歸義鄉為場尋升為義寧縣屬桂州東去州萬八十里宋史地理志靜江府義寧馬氏奏置

**壽殿** 在臨桂縣東北獨秀山南元時以順帝潛邸建明洪武五年封從孫守謙為靖江王改建

府第 **八桂堂** 在臨桂縣北宋紹聖中知桂州程節於此 治圃築堂有熙春臺流桂泉知魚閣

諸勝李彥弼為記 按 **平易堂** 在府治又有正夏明統志作范成大建誤 堂宋范成大建

**四友堂** 在灌陽縣治西隅宋淳祐中 **無倦齋** 在府縣合黃子成建江萬里有記 治東



宋張栻 **逍遙樓** 寰宇記在桂州城東角上軒楹重有記

湘南樓李 **明遠樓** 在府治元建 虞集作記 楚南偉觀樓 在全

圃中一名高秋樓 **湘春樓** 在全州城大南門又名 宋守陳峴建并記 鎮湘樓宋吳泰有記

**淪漪閣** 在府治南宋 棠陰閣 在府城上宋張孝祥 陶弼有詩 有記又泛淥閣在府

**治青蘿閣** 在臨桂縣南雒山 卷烟閣 在全州西二 寺宋孫覲有詩 里名勝志閣

在盤石山椒取宋柳開 **超然亭** 在府城西宋孫覲 詩疎箔捲烟霧句也 折彥質俱有詩

**碧尋亭** 在府城東北隅唐大中 南薰亭 在府城北 初韋瓘建曹鄴有詩 宋守張栻

建 **拱極亭** 在府東門外疊綵 **碧虛亭** 在臨桂縣東 巖北元郭思誠建 七星山宋范

成大碧虛亭銘序云唐鄭冠鄉遇日華月華君于 棲霞洞與之笛不能成聲傾壺飲之僅得滴瀝獨

記其贈詩三篇出門見朱樵者問曰洞中樂乎跬 步亦失所在今小築其處以識之其詩有碧虛之

句即以 **依綠亭** 在全州治圃中宋守陳峴有詩內 為亭額 有環秀堂又濯纓亭在州西又合

江亭在完山上 **碧梧臺** 在全州西宋 明州守顧璘建 林岳建有記 **登春臺** 在全

山側上有熙熙 **顏延之宅** 在臨桂縣獨秀山下有 亭宋林岳建 讀書亭又有五詠堂在

獨秀山前以延之有五君詠故名宋 守孫覽有記宅後為興福寺今廢 **宋之問宅** 在

桂縣南二里即元山觀也宋 **曹鄴宅** 有二一在臨 柳開有記後改為真仙觀 有記 桂縣西阜財

坊唐大中間觀察使令狐綯以鄴登第改為遷鶯 坊一在陽朔縣東北龍頭山下有讀書堂後建為

書院尋廢為慈光寺元延祐七年於寺 **唐承裕宅** 建文會堂明成化中撤寺復建尋廢

在興安縣北二十里五代時承裕避地於此後任 宋有蠶書亭歲藝祖所賜書淳熙間張栻為記



王世則宅

在永福縣北鳳巢山之陽

榕樹門

即右南門在府學前相傳唐時築門

上植榕一株歲久根跨門外盤錯至地若天成焉元至正間忽憐守臣祭之復茂至今猶存

忠

義門

在永福縣西毛峒里宋時旌表李珙立

**關隘** 東關

在臨桂縣東江門外又南關在縣南馬神廟前北關在縣北拱極樓前中關在縣西

南文昌門外皆近郊之捍衛又嚴關

在興安縣西

南十七里兩

山對峙中為通道勢極險隘其南二十里即秦城為楚粵之咽喉設兵戍守

下營關

在

安縣西

榕樹關

在陽朔縣西門外

石櫃關

在陽朔縣西一里許一名老西

關明洪武三十年建後廢崇禎時重建於屏風山龍躍巖名曰新城駐兵防守又山南關在縣城南

東桃關在

楊梅關

在義寧縣東十五里接臨桂縣界山勢崎嶇中通一路為義寧

之門

黃沙關

在全州東北七十五里道出湖廣永州府關前有渡又砦墟關在州西北

三十里道出湖廣寶慶府下有渡

昭義關

在灌陽縣北六十里舊嘗置昭義驛於此又縣

北八里亦有石櫃關

廖家隘

在陽朔縣東北天鷲龍頭二山之間一名廖家崕

金竹

隘

在陽朔縣西北天鷲都利二山之間明嘉靖初建關門於此又荆柴隘古墩隘欄木橋隘反古

隘古竈隘皆在縣西琵琶隘鷄桐嶺隘杜元山隘皆在縣南長滿隘在縣西南

黃峯隘

在

寧縣東三里接靈川界明末汎守今廢

蘆田市巡司

在臨桂縣東三十里明初置今

因之又舊有湘山渡巡司在縣南四十里兩江口巡司在縣西五十里今革

融江六峒

巡司

在興安縣西南四十里其地多獠今有巡司又舊有鹽砂寨巡司在縣西三十里唐家鋪

巡司在縣北

伏荔市巡司

在陽朔縣東南十五里其南為伏荔渡今有巡



司又白竹砦在縣西二十五里舊有巡司明嘉靖四十五年裁又都樂墟在縣南舊有巡司今革

**喇峒巡司** 在永寧州 本朝 桑江口巡司 在義寧 縣西北

三十里今 **山棗巡司** 在全州南六十里明正德二年置驛 本朝康熙二十五年

年改爲 **山角巡司** 在全州北五十里明洪武四年置驛 本朝康熙二十五年改

爲巡 **崇順里巡司** 在灌陽縣西南八十里本名吉寧砦宋置吉寧巡司明洪武中

以在崇順里改爲 **峽口鎮** 在臨桂縣東九域志臨桂有峽口永安仙保浪

石募化 **永寧鎮** 在靈川縣東四都靈村 **白石鎮** 在靈

五鎮 **塘下鎮** 在永寧州南一

川縣南三十里白石潭上又千秋峽在 **塘下鎮** 九

縣東北五里銀江瀆舊並有巡司後裁 **常安鎮** 在永寧州南一

志靈川縣有塘下鎮縣志 **常安鎮** 在永寧州南一

唐下墟在縣西南三十里 **永安鎮** 在永寧州南一

永福西接雒容獐獠出沒之所咽喉要地又桐本

鎮在州南五十里富祿鎮在州西南七十里接融

縣界山高嶺峻並屬險要舊俱 **蘭麻鎮** 在永福縣

設土巡檢明萬歷二十二年裁 **建安鎮** 在全州西南六十

里又銅鼓市在縣東北 **建安鎮** 在全州西南六十

四十里皆有巡司後裁 **西延鎮** 在全州西百里元

置建安驛三十年又置 **西延鎮** 在全州西百里元

巡司萬歷九年並裁 **宜** 在全州西百里元

廢明洪武六年復置即故延洞地也今裁其地 **宜**

多獠宋有延江蠻粟氏聚族居此爲柳開所降 **宜**

**湘鎮** 在全州北七十里今有宜香市九域志清柳

湘縣有香烟麻田西延建安宜湘五鎮 **柳**

**浦鎮** 在全州東北七十里明洪武元年置柳 **城田**

浦驛三十年又置巡司萬歷九年並裁 **城田**

**鎮** 在灌陽縣西南八十里又 **倚雲營** 在永福縣北

經田鎮在縣東南七十里 **倚雲營** 在永福縣北

嘉靖九年縣令胡觀壘石 **長烏寨** 在全州東北六

爲城以爲北城護衛今廢 **長烏寨** 在全州東北六

十里宋時置砦

十里宋時置砦

十里宋時置砦

十里宋時置砦

十里宋時置砦

十里宋時置砦

十里宋時置砦

十里宋時置砦

十里宋時置砦

十里宋時置砦

十里宋時置砦

十里宋時置砦



今有長  
鳥村。**大橋堡** 在靈川縣西南七十五里。接義寧縣界。又藍田堡在縣西北八十里。

接興安義寧二縣界。舊皆有兵汛守。**金寶頂堡** 在陽朔縣西四十里。舊志縣境獐獠出沒。

有莊頭鬼仔諸巢。逼近府江。明隆慶五年。設金寶大水田二堡戍守。萬歷初。賊廖金濫等作亂。撫臣

郭應聘討平之。置戍於金寶頂。遇龍翠屏。繖山諸堡。本朝康熙八年。仍設遊擊一員。駐防各隘口。

**鳳凰堡** 在永寧州東南三十里。鳳凰山四面皆山。極為險峻。明宏治中。韋銀豹據此為巢。今

仍有兵防守。**蓮塘堡** 在永寧州西二十里。路通懷遠縣。其地險要有兵防守。**海灣**

**堡** 在永福縣西二十里。接永寧州界。又有永福堡在縣西。有兵戍守。**鵝橋堡** 在義寧縣

南十二里。有兵汛守。**貝子堡** 在義寧縣西北。桑江口北。西屬縣境。東屬靈川。并通興安及湖

廣城步。綏寧等地。獐獠雜居二十餘村。本朝康熙五十六年。設兵分守。桑江皮水石門諸要石門

堡在縣東。有石如門限。又透江堡在縣西南。塘頭堡在縣北。塘頭村。今移老廟隘口。龍巖堡在縣東

北。桐山。**東江驛** 在臨桂縣東北。舊置望秦驛。宋改為山。桂城驛。明初移今所。曰東江驛。北至

靈川縣。大龍驛五十里。西南至永福縣。三里驛一百里。南至陽朔縣。古祚驛一百二十里。有馬站。

本朝雍正七年。增設省城蘇橋二站。舊有驛丞。雍正十年。裁**白雲驛** 在興安縣東

縣。大龍驛八十里。東至全州。南至臨桂縣。東

州城南驛一百二十八里。**大龍驛** 在靈川縣東北。江驛五十里。東北至興安縣。白雲驛八

十里。舊有驛丞。本朝順治十六年。裁**古祚驛** 在朔縣北。龍頭山下。北至臨桂縣。東江驛一百

二十里。東至平樂府。平樂縣。昭潭驛一百里。**三里驛** 在永福縣。治東。東至臨桂縣。東江驛一百里。西

至柳州府。雒容縣一百八十里。又有橫塘驛。為西北柳城。南驛 在全州北。西至興安縣。白雲驛一

州之道。百二十八里。東至湖廣零陵縣。一



百四 大河墟 在永寧州東南六十里 本朝康熙

西接雜容縣土產饒 沃負販大率由此 十年新設又平頭墟在州南常安鎮

**津梁** 陽橋 在府治譙樓前宋建名青帶 永濟浮橋 在

桂縣東江門外明正德四年撫臣陳金造舟五十 又名通濟明初重修改今名

本朝順治十七年重 建雍正六年重修 天柱橋 在臨桂縣東舊名花橋

有石筍自平坡突起形如礎柱 橫橋 在臨桂縣南

故名 本朝康熙二十年重修 定西橋 在臨桂縣

扼全城水勢後圯 本 朝康熙二十四年重建 萬里橋 在興安縣東北

在興安縣西南二十餘里 一里灘江上明 本朝雍正十一年重建

洪武 甘棠橋 在靈川縣西南二十里舊為甘棠渡 本朝康熙五十一年撫臣陳元龍

造舟三十 長壽橋 在靈川縣西四里 本朝康熙三十年建 安行橋 在

為浮梁 川縣北 攀龍橋 在陽朔縣東北四 縣東北

七里 一百里宋 太平橋 在永寧州北郭外明萬歷間建 廣豐橋 在陽朔

嘉熙時建 華蓋橋 在永福縣治東舊名 惠政橋 在義寧縣

豐橋 在義寧縣 飛鸞橋 在全州西五里跨羅水宋 南門外 和

建 廣濟橋 在全州西五十里跨白沙水明嘉 本朝雍正七年重修 文家

橋 在全州東北八十里明嘉靖間建長二十 餘丈上覆以屋兩埠有亭市賈日集亭下 龍川

橋 在灌陽縣北三 通濟橋 在灌陽縣北十里明初 里明洪武初建 建曰登雲景泰間上覆

瓦亭改曰德興後圯 本朝康熙三十六年重建更今名



**堤堰**

**靈渠** 在興安縣西十里。秦史祿所鑿以引灘水。寰宇記昔秦命御史監史祿自零陵鑿渠

至桂林。故漢歸義侯趙嚴為戈船將軍。出零陵下灘水。即此。至後漢伏波將軍馬援開湘水為渠。六十里。穿度城中。今城南流者。是因秦舊瀆耳。至唐寶歷中。渠道崩壞。觀察使李勣。疊石造渠如鑿。寬劈分二水。每水置石斗門一。使制之。在人開閉。開灘水。則全入桂江。擁桂江。則盡歸湘水。又于湘水鑿分水渠。三十五步。以便舟行。灘水經縣郭中而流。宋史溝洫志。靈渠或謂之秦鑿渠。唐刺史魚孟威以石為鑿堤。且四十里。植大木為斗門。乃通舟楫。然乘水漲則可行。宋嘉祐三年。提刑李師中。積薪焚其石。募工鑿之。廢斗門而舟以通。舊志明洪武未。遣御史嚴震直修復渠道。撤去魚鱗石。增高石埭。遇水汎奔。趨北渠。而南渠淺澁。永樂二年。改作如舊制。水患始息。今縣東有水函十。渠水經此。每遇霖潦。往往齧堤為患。因置石函以洩之。灌田數千畝。有司以時修治。

**東石渠**

在陽朔縣

東獅子山下。石崖天成。有兩甕。深數丈。積水澄泓。

**靈陂**

在臨桂縣東北二十里。唐景隆中。桂

州都督王曉堰灘水。溉田處。宋乾道中。經畧李浩開營田。再築淳熙中。經畧詹儀之重修。久廢。又陽朔縣西北七十里。亦有靈陂。雷雨所成。湧水成江。瀦以溉田。又清淥陂。在陽朔縣西十五里。亦曰清淥塘。溉田甚廣。

**趙家陂**

在興安縣西七里。源出石康嶺。又八字陂。在縣治東半里許。斜陂在

縣北四里。引靈渠水。合北渠。沿潭陂。在縣西三十里。上承趙家陂。下合灘江。觀陂。在縣西五十里。引黃栢六峒水。溉田。昌陂。在縣南六十里。引陽海山水灌田。

**回濤堤**

在臨桂縣東。唐書地理志

桂州東南有回濤堤。以捍桂水。貞元十四年。寰宇記。在城東南十五步。桂江西岸。其水南流。徑桂嶺。去州二百餘里。水勢極高。唐貞元十四年。刺史王拱築堤。長五百五十四步。以捍水勢。湖塘在臨桂縣東十五里。又有龍塘。二塘相通。廣數百餘畝。其旁又有潤塘。耿塘。又石家塘。在縣南沙塘。



在縣西俱 **古育塘** 在義寧縣東北相近為橫塘又利灌既 有壺塘在縣南皆灌田數百畝

**龍眼堰** 在興安縣東又辛家堰在縣南皆靈渠之水分引溉田處 **南北二堰** 在靈川縣北三里堰潞江水溉田二千餘頃又有蓮

花塘在縣南黃花塘在縣西北皆瀦水溉田處

**陵墓古雙冢** 寰宇記臨桂縣有雙妃冢高十餘丈周迴二里舊傳二妃尋舜而卒葬於此

**三國吳薛翊墓** 在陽朔縣西 **唐歐陽普贊墓** 寰宇記在威南山下

桂州北郭外松林盡處唐初安南都護本靈川人葬此其舊宅今聖壽寺是有廟在寺北 **宋唐**

**承裕墓** 在全州西 **明靖江諸王墓** 在臨桂縣北堯山麓 **蔣冕**

**墓** 在全州 **孝子曹正儒墓** 在全州 **堯廟** 在全州 **舜廟** 寰宇記在全州尹家塘

**祠廟堯廟** 在靈川縣南堯山宋淳熙間桂州經畧使張栻重修有謁廟文刻石 **舜廟** 寰宇

記在臨桂縣虞山下舊志又全州南有 **陽海祠** 寰宇

舜廟并祀二妃灌陽縣華山亦有廟 **伏波廟** 寰宇記在興安縣南山下舊志一名靈澤廟

宋乾道間范成大請封為靈澤侯故名 **李衛** 記在桂州郭中東北二里唐乾符二年勅封

靈昭王新志在臨桂縣伏波山下祀漢馬援 **裴公祠** 在臨桂縣東南訾山下祀唐李靖

**公廟** 在永寧州南門 **柳侯祠** 在全州北柳山祀宋外祀唐于向 柳開有孫次鐸碑記

**三先生祠** 在府學明倫堂之旁祀宋周子二程子張栻有碑記 **七先生祠** 在全州學宋嘉定八年州守林岳建祀周

程張朱五子及柳開張栻岳有祠記 **盤石廟** 在全州三里祀宋州守王 **俞公祠** 在永寧州治西南隅

世行黃庭堅有記 **忠** **孝祠** 在全州湘山祀明 **雙忠祠** 在府城內本朝曹學臣及子正儒 康熙二十年建祀



巡撫馬雄 鎮傅宏烈

**寺觀** 萬壽寺

在府學南門外隋建舊名永寧元賜書圓覺虞集作記本朝順治十五年重

修 棲霞寺

在臨桂縣東七星巖下唐本朝順治八年重建如意寺在靈川縣

治南唐建本朝康熙五十八年建為慶賀習儀所

**鑑山寺**

在陽朔縣南鑑山下宋建

**恩寺**

在陽朔縣治北宋景定間建

**上乘寺**

在永福縣東門外明洪武初建

**香林**

**寺**

在義寧縣治西南唐咸通五年建

**湘山寺**

在全州西門外湘山之陽唐咸通二年建

有無量壽佛塔本名光孝寺又名景德寺宋賜今額本朝康熙五十二年

御書壽世慈蔭

**慧明寺**

在灌陽縣西關外舊名梁典唐建宋祥符間賜額

**大覺寺**

在灌陽縣北五十里舊名黃潭宋熙寧中賜額

**慶林觀**

在臨桂縣東七星山棲霞洞前又名

東觀 五嶽觀

在臨桂縣西唐建名天慶觀宋改今名亦名東觀

**名臣** 南北朝宋顏延之

臨沂人少帝時遷始安太守謝晦謂延之曰昔阮咸為始

平郡今卿又為始安可謂二始

**齊裴昭明**

聞喜人永明三年為始安內史郡人龔元宜云

神人與其玉印玉版書不須筆吹紙便成字以此惑眾前後郡太守敬事之昭明付獄案罪

**裴邃**

聞喜人天監中遷始安太守邃志立功邊陲不願聞遠乃致書呂僧珍曰昔阮咸顏延之

有二始之嘆吾才不逮古人今為三始非其願也

**唐李襲志**

安康人仕隋為始安郡丞

傾產募士拒盜蕭銑林士宏屢攻之不下武德初高祖賜書召之及銑平論嶺南六十餘州皆送款

封始安郡公隨轉桂州都督守桂

**魚孟威**

咸通九年桂州

刺史時靈渠十八斗門已廢孟威以石為鑿堤亘四十里植大木為斗門至十八重乃通巨舟

**宋**



柳開 大名入端拱初知全州西延洞有粟氏常劫

輩使人諭之粟氏懼畱二吏為質率其會四人與

一吏偕來開厚其犒賜遣還如期携老幼悉至開

賦其居業作時鑑 常延信 平晉人雍熙中為全郡

一篇刻石戒之 六砦都鈴轄誠州蠻歸款命延信馳入溪峒索其

要領又逐蠻直趣古鎮過西延大木諸峒蠻人懼

服 曹克明 百丈人景德中知桂州兼管勾溪峒公

教以陶瓦又激江水入城以防火災 馮仲已 河陽人天聖中自邕州

會安化蠻犯邊官軍不利仁宗遣中人趣仲已討

之仲已疾馳至宜州單騎出陣語酋豪曰朝廷撫

汝甚厚汝乃自取滅亡耶 陶弼 永州人慶歷中楊

皆仰泣羅拜率眾降軍門 功得陽朔簿後調陽朔令課民植木官道旁

夾數百里行者無暑暍之苦他郡縣悉效之 陸銑

餘杭人治平中知桂州自儂獠定後交人浸驕守

帥常姑息詵至部其使者黎順宗來詵召同折諭

儻伏而去詵遂至邕州集左右江四十五峒首詣

麾下閱簡壯丁五萬補置將吏更鑄印給之軍聲

益張交人 張田 澶淵人仁宗時知桂州異時蠻使

遣使入貢 上使引入拜於庭而犒賄加腆土豪劉紀盧豹素

為邊患訖田去不敢肆京師禁兵來戍不習風土

往往病於瘴癘田以兵 蕭注 新喻人神宗時知桂

法訓峒丁而奏罷戍 注 州既至種會皆來謁

注延訪山川曲折老幼安否均 孫構 博平人神宗

得懽心有獻征南策者輒不聽 角搗其巢穴寇聞引去 劉彝 福州人熙寧中知桂

以構知桂州聲言將特 欽五部土丁戍丁已上者皆籍之既接蠻徼自懼

寇掠守禦應援不待驅策而近制主戶自第四等

已上三取一以為土丁而旁寨多非四等已上若

三丁籍一則減舊丁十之七餘三分以為保丁保



丁多處內地又俟其益習武事則當蠲

上丁之籍恐邊備有缺請如舊制從之

寧中知桂州黎崱首領請出兵自効命

頡名見補以牙校喜而去詔問何賞之

薄對曰荒

微蠻蚤無他覬得是足

矣尋罷兵海外訖無事

至則諭溪峒蠻長戒邊吏勿生事請

選將練兵代

戍益市馬以足騎兵宜州遂無事時

以順州賜李

乾德疆畫未正交人緣是輒暴勿陽

地本檄問狀

乾德斂兵諷本因請以宿桑八洞不

毛之地賜之

南荒遂安轉運判官許彥先謀通湖

南鹽於廣西

計口授民度可得息三十萬本言桂

管民貧地瘠

恐不堪命

張頡

桃源人熙

熊本

鄱陽人元豐中宜州

徐勣

南陵人哲宗時選桂州教授王師

討交陟轉運使檄勣從軍餉路瘴

險民當役者多避匿捕得千餘人使

者使勣杖之

勣曰是固有罪然皆饑羸病乏不足

勝杖使者怒

欲并勣勣勦力爭不變郭逵宿留不

趙高曰師出淹時而主帥無討賊意

何由成功因

具蠻人情狀疏於朝既

而逵高果皆以無功貶

謝麟

甌寧人元祐初知桂

州融江有夷警將吏

議致討麟部土人使極南而北

兵止屯近郡賴以全者甚衆

李光

上虞人徽宗

沈晦

錢塘人紹興

間為廣西經

略知靜江府南州蠻酋莫公辰歸朝

用為本路鈐

轄羈縻之後遁去旁結諸蠻歲出為

邊患晦選老

將羅統成邊招誘諸酋諭以威信皆

詣府請降

海犒遺之結誓而去自是公晨孤立

不復犯邊

范

成大

吳郡人孝宗時知靜江府廣西專藉

鹽利漕

臣盡取之於是有增價抑配之弊成大

入奏

謂能裁抑漕司強取之數以寬郡縣

則科抑可禁

帝從之舊法馬以四尺三寸為限詔

加至四寸以

上成大謂互市四

張孝祥

烏江人孝宗時知靜江

府廣南西路經畧安撫

十年不宜驟改

使治有高登

漳浦人紹興中由富川簿調古縣令

政績

豪民秦瓌不法登置之死一郡快之



桂師胡舜陟以古縣為秦檜父舊治屬登祀之登不可

安撫廣南西路所部荒殘多盜

闕籍諸州黥卒伉健者為効用申嚴保伍羣蠻帖

服朝廷買馬橫山邊民告病而馬不

時至杖究其利病六十餘條奏革之

知靜江府兼廣西安撫舊有靈渠通漕運及灌溉

歲久不治命疏通之民賴其利邕管所隸安平州

其酋恃險謀聚兵為邊患浩遣單使諭以禍福

許其引赦自新即日焚撤木柵聽大府約束

孟明 永康人孝宗時知靜江府兼廣西經畧安撫

避遂抑配於民公私交病孟明奏除其弊禁卒朱

典弄兵雷化間聲勢漸長孟明遣將縛致轅門斬

之趙崇憲 餘干人淳熙中知靜江府兼經畧安撫

荔浦賦獨倍崇憲請加蠲減詔遞損有差有羅蔓

洞者歲寇鈔為暴民何嚮父子陰導之崇憲置之

法因嚴民彛交通之禁先是部內郡邑有警輒移

統府兵戍之在宜州者百人古縣半之崇憲謂根

本單虛乃各置兵如戍

兵數而斂戍者以歸 黃疇若 豐城人淳熙間調

張栻 綿竹人孝宗時知靜江府經畧

李浩 臨川人孝宗時

姚希得 潼川人理宗時知

姚希得 靜江府主管廣西

姚希得 靜江府

姚希得 靜江府

姚希得 靜江府

姚希得 靜江府

姚希得 靜江府

姚希得 靜江府

姚希得 靜江府

姚希得 靜江府

姚希得 靜江府

姚希得 靜江府

姚希得 靜江府

姚希得 靜江府

姚希得 靜江府

姚希得 靜江府

姚希得 靜江府

張栻 綿竹人孝宗時知靜江府經畧

李浩 臨川人孝宗時

姚希得 潼川人理宗時知

姚希得 靜江府主管廣西

姚希得 靜江府

姚希得 靜江府

姚希得 靜江府

姚希得 靜江府

姚希得 靜江府

姚希得 靜江府

姚希得 靜江府

姚希得 靜江府

姚希得 靜江府

姚希得 靜江府

姚希得 靜江府

姚希得 靜江府

姚希得 靜江府

姚希得 靜江府

姚希得 靜江府

張栻 綿竹人孝宗時知靜江府經畧

李浩 臨川人孝宗時

姚希得 潼川人理宗時知

姚希得 靜江府主管廣西

姚希得 靜江府

姚希得 靜江府

姚希得 靜江府

姚希得 靜江府

姚希得 靜江府

姚希得 靜江府

姚希得 靜江府

姚希得 靜江府

姚希得 靜江府

姚希得 靜江府

姚希得 靜江府

姚希得 靜江府

姚希得 靜江府

姚希得 靜江府

姚希得 靜江府

張栻 綿竹人孝宗時知靜江府經畧

李浩 臨川人孝宗時

姚希得 潼川人理宗時知

姚希得 靜江府主管廣西

姚希得 靜江府

姚希得 靜江府

姚希得 靜江府

姚希得 靜江府

姚希得 靜江府

姚希得 靜江府

姚希得 靜江府

姚希得 靜江府

姚希得 靜江府

姚希得 靜江府

姚希得 靜江府

姚希得 靜江府

姚希得 靜江府

姚希得 靜江府

姚希得 靜江府

張栻 綿竹人孝宗時知靜江府經畧

李浩 臨川人孝宗時

姚希得 潼川人理宗時知

姚希得 靜江府主管廣西

姚希得 靜江府

姚希得 靜江府

姚希得 靜江府

姚希得 靜江府

姚希得 靜江府

姚希得 靜江府

姚希得 靜江府

姚希得 靜江府

姚希得 靜江府

姚希得 靜江府

姚希得 靜江府

姚希得 靜江府

姚希得 靜江府

姚希得 靜江府

姚希得 靜江府

張栻 綿竹人孝宗時知靜江府經畧

李浩 臨川人孝宗時

姚希得 潼川人理宗時知

姚希得 靜江府主管廣西

姚希得 靜江府

姚希得 靜江府

姚希得 靜江府

姚希得 靜江府

姚希得 靜江府

姚希得 靜江府

姚希得 靜江府

姚希得 靜江府

姚希得 靜江府

姚希得 靜江府

姚希得 靜江府

姚希得 靜江府

姚希得 靜江府

姚希得 靜江府

姚希得 靜江府

張栻 綿竹人孝宗時知靜江府經畧

李浩 臨川人孝宗時

姚希得 潼川人理宗時知

姚希得 靜江府主管廣西

姚希得 靜江府

姚希得 靜江府

姚希得 靜江府

姚希得 靜江府

姚希得 靜江府

姚希得 靜江府

姚希得 靜江府

姚希得 靜江府

姚希得 靜江府

姚希得 靜江府

姚希得 靜江府

姚希得 靜江府

姚希得 靜江府

姚希得 靜江府

姚希得 靜江府

張栻 綿竹人孝宗時知靜江府經畧

李浩 臨川人孝宗時

姚希得 潼川人理宗時知

姚希得 靜江府主管廣西

姚希得 靜江府

姚希得 靜江府

姚希得 靜江府

姚希得 靜江府

姚希得 靜江府

姚希得 靜江府

姚希得 靜江府

姚希得 靜江府

姚希得 靜江府

姚希得 靜江府

姚希得 靜江府

姚希得 靜江府

姚希得 靜江府

姚希得 靜江府

姚希得 靜江府

張栻 綿竹人孝宗時知靜江府經畧

李浩 臨川人孝宗時

姚希得 潼川人理宗時知

姚希得 靜江府主管廣西

姚希得 靜江府

姚希得 靜江府

姚希得 靜江府

姚希得 靜江府

姚希得 靜江府

姚希得 靜江府

姚希得 靜江府

姚希得 靜江府

姚希得 靜江府

姚希得 靜江府

姚希得 靜江府

姚希得 靜江府

姚希得 靜江府

姚希得 靜江府

姚希得 靜江府

張栻 綿竹人孝宗時知靜江府經畧

李浩 臨川人孝宗時

姚希得 潼川人理宗時知

姚希得 靜江府主管廣西

姚希得 靜江府

姚希得 靜江府

姚希得 靜江府

姚希得 靜江府

姚希得 靜江府

姚希得 靜江府

姚希得 靜江府

姚希得 靜江府

姚希得 靜江府

姚希得 靜江府

姚希得 靜江府

姚希得 靜江府

姚希得 靜江府

姚希得 靜江府

姚希得 靜江府

張栻 綿竹人孝宗時知靜江府經畧

李浩 臨川人孝宗時

姚希得 潼川人理宗時知

姚希得 靜江府主管廣西

姚希得 靜江府

姚希得 靜江府

姚希得 靜江府

姚希得 靜江府

姚希得 靜江府

姚希得 靜江府

姚希得 靜江府

姚希得 靜江府

姚希得 靜江府

姚希得 靜江府

姚希得 靜江府

姚希得 靜江府

姚希得 靜江府

姚希得 靜江府

姚希得 靜江府

張栻 綿竹人孝宗時知靜江府經畧

李浩 臨川人孝宗時

姚希得 潼川人理宗時知

姚希得 靜江府主管廣西

姚希得 靜江府

姚希得 靜江府

姚希得 靜江府

姚希得 靜江府

姚希得 靜江府

姚希得 靜江府

姚希得 靜江府

姚希得 靜江府

姚希得 靜江府

姚希得 靜江府

姚希得 靜江府

姚希得 靜江府

姚希得 靜江府

姚希得 靜江府

姚希得 靜江府

張栻 綿竹人孝宗時知靜江府經畧

李浩 臨川人孝宗時

姚希得 潼川人理宗時知

姚希得 靜江府主管廣西

姚希得 靜江府

姚希得 靜江府

姚希得 靜江府

姚希得 靜江府

姚希得 靜江府

姚希得 靜江府

姚希得 靜江府

姚希得 靜江府

姚希得 靜江府

姚希得 靜江府

姚希得 靜江府

姚希得 靜江府

姚希得 靜江府

姚希得 靜江府

姚希得 靜江府

張栻 綿竹人孝宗時知靜江府經畧

李浩 臨川人孝宗時

姚希得 潼川人理宗時知

姚希得 靜江府主管廣西

姚希得 靜江府

姚希得 靜江府

姚希得 靜江府

姚希得 靜江府

姚希得 靜江府

姚希得 靜江府

姚希得 靜江府

姚希得 靜江府

姚希得 靜江府

姚希得 靜江府

姚希得 靜江府

姚希得 靜江府

姚希得 靜江府

姚希得 靜江府

姚希得 靜江府

張栻 綿竹人孝宗時知靜江府經畧

李浩 臨川人孝宗時

姚希得 潼川人理宗時知

姚希得 靜江府主管廣西

姚希得 靜江府



人至元中授全州路學正。先是獠人燹延學宮。南賓至。亟請建廟宇。仿蘇湖學。則白鹿洞教規。訓飭

士類。文**明**左君弼。廬州人。洪武初。授桂林衛指揮。僉事。平上思州。黃英傑及英覽

之亂。威震兩江。李德。番禺人。洪武初。調義寧教諭。時喪亂。後黷舍頽圯。生徒零落。義寧在粵西。

尤號荒陋。德力為振舉。文教漸興。康孝良。洪武元年為永福縣丞。元末。諸務廢弛。自孝良

蒞任。殫心經畫。事無巨細。罔不整飭。縣治學校。壇宇皆所修建。李原受。灌陽縣丞。洪武中。蠻

獠寇縣。原受調官軍。勦平之。復為築城以備守禦。鄭曦。福建人。永樂中。知

增修學校。立永福堡於縣西。沿蘭麻理定。周健。錢塘人。宣德間。知全州。勤於民事。大

著聲績。考滿。民乞留。進秩還治。羅珦。臨安衛人。成府西延陽洞。諸蠻時出劫。為典全。珦檄召六峒

丁簡練。以待蠻謀。渡湘。珦至靈川。與戰。破之。又引

兵潛山口。躡殺幾盡。諸蠻自是斂跡。蒙宗遠。番禺人。正德中。任靈川

防守。名曰打手。皆部官統之。宗遠約束練習。人咸思奮。賊犯城。率兵斬之。自是諸蠻屏迹。顧璘

上元人。正德中。謫知全州。以興賢養才為首務。重建柳侯書院。躬親校士。歲旱。嘗徒跣禱覆金山。雨

隨。胡鶴。信豐人。嘉靖中。知永福縣。值獞賊亂。悉心守禦。以城北山高。受敵議增高之。重建四

門城樓。又於鳳山巔築石城。賊不敢犯。

**本朝** 焦勤

武功人。順治十二年。知臨桂縣。臺使令鞫大獄。悉心剖折。民以無冤。大兵過省。軍需

告急。會本省賦稅蠲免。帑無餘。江楨。寧晉人。順治

金勤。籌畫轉輸。纖毫不以累民。陽縣。當李定國亂後。鄰兵調至者多。掠民間子女。

楨力請代贖。有誣陷平民為盜者。堅持審辨。悉釋之。全活甚眾。吳輅。石門人。康熙初。任桂林推官。理逃人。及叛盜諸大案。以數十計。平心剖決。



得減死若干人。衡永食粵鹽為奸商。侵漁委贖行部。悉廉得之。餉賴以足。

**人物** 曹鄴

字鄴之。陽朔人。大中間登第。由天平節度掌書記。遷太常博士。時相高璩白敏

中相繼薨。鄴言璩交遊醜雜。進取多蹊。逕請諡為刺。又責敏中怙威肆行。謚曰醜。其持論不阿如此。

後徙居桂林。歷祠部郎中。終洋州刺史。有集三卷。

**曹唐**

字堯賓。臨桂人。太和舉進士。累為

諸府從事。及仕諸幕。頗多贈酬。有詩集。

**于向**

字仁忠。臨桂人。咸通中。從高駢討安南有功。授

本州團練使。黃巢入桂林。溪峒蠻響應。向出兵禦之。巢退走。又敗蠻於都狼山。孤軍深入。蠻遁。向亦

被創卒。巢遂陷桂管。

**趙觀文**

臨桂人。乾寧二年。放進士。榜二十五人。觀文第八。被黜者訴不

當。乃重試。觀文遂魁多士。是時劉季述章專橫。觀文以為言。忤時相意。因謝病歸。

**李觀**

象。臨桂人。五代時依湖南周行逢。為掌書記。行逢臨終。託以後事。令其子保權善待之。宋師壓境。

觀象勸保權幅巾歸朝。保權幼懦。不能用。及湖湘平。宋太祖聞觀象嘗為保權畫謀。以為左補闕。

**王世則**

永福人。太平興國進士第一。太宗幸金明池。宴世則等瓊林苑。進士賜宴自此始。淳

化初。世則以右正言使交州。還朝。條事迹及山川形勢。上之。進直史館。與尹黃裳。馮極等伏闕請立

許王為儲。貳滿蒙州。後徙知永州。

**朱道誠**

字信中。全州人。幼孤。母俞多病。截髮延醫。卒。葬

廬於墓側。有冬筍。瑞竹之異。景祐四年。有司以狀聞。賜絹米。及卒。郡守趙昕題其墓曰。朱孝子墓。其

子揚善。亦廬墓。至和二年。賜米帛。如其父故事。

**唐子正**

字幾卿。興安人。治平初。舉孝廉。後通

判邕州。熙寧八年冬。交阯圍邕。與蘇緘固守。外援不至。城陷。與緘死之。

**歐陽闢**

字晦夫。靈

川人。至和間。與弟簡。同學詩於梅堯臣之門。元祐六年。闢舉進士。任雷州石康令。時蘇軾南遷。與之

交遊。乞休歸。居無完壁。

**唐叟**

字元老。桂州人。少孤。嗜學家。貧授徒。養母。紹聖間。以經明行修。



舉為雷州海康令。蘇軾南遷過之，握手道舊。後調池州通判，遂歸舊隱。鄒浩謫昭日，訪其家，贈詩甚多。

**唐諫**

字子方，全州人。初名珉，元符間與鄉人蔣舉上書論時事，崇寧間申嚴黨禁，入黨人籍，退屏田里。後易今名。登政和五年第，嘗知峽州，廉介多惠愛。

**李珙**

字溫之，永福人。大觀間會

宜州蠻入寇，以禦賊首功，補右職，進築南丹州。以珙攝州監押，為先鋒，羣蠻畏懾，納款歸疆。積官至武功大夫，劇賊劉花三嘯聚，自虔吉入寇，廣東朝廷議擇將禦之，除廣東路。至則盡俘其眾，檻賊首送京師。歷邕州團練使，金人圍泮，珙募死士入援，比至衛州，敵眾數萬扼其前，珙戰死，贈忠州防禦使。

**蔣炳文**

字仲虎，興安人。大觀間通判融州，南渡後詣行在，上書言時事，宰相趙鼎薦為

**唐時**

全州人，政和間進士。

中都官炳文願外職，自試除瓊管安撫，秩滿奏事，忤權臣意，遂辭歸。初名時，臣御筆為去，臣字紹興，問官鄂岳間，值岳飛將兵，應付軍需，甚有勞績，飛薦之，召見奏事，任

靜江理定令。官至豐州守。

**蔣周翰**

字崧卿，興安人。太學生，刻意讀書，靖康初，金人犯闕，上疏

請持國書使西夏，請兵入援，如唐回紇破安史故事，不報。後官德慶府教授。

**黃齊**

字義卿，臨

桂人。紹興間進士，調富川尉，改判柳州，賜對。齊曰：桂林賓興數狹，折納輸重，詔增鄉貢三人，減軍輸布錢九萬有奇，攝新州踰年，種刺竹圍城千二百餘丈，後知廉州，禁採珠，民以不擾。

**李守柔**

臨桂人。紹興間登第，為海康令，後改倅邕。邕守武臣御下嚴，衣糧不時給，將大閱，眾洶洶不靖，守柔勸使移病，為攝州事，下令發帑給諸將，引首亂者斬之。軍中肅然。歷知梧州、宜新三州。

**蔣允濟**

興安人。紹興間登第，任新化令。縣人不肯輸租，允濟至官，即為要約，積年遺租，車牛繫道，後為賓州倅，攝昭州。先是官出錢一百予民，民輸布一疋，折布為錢十倍取之，允濟疏聞，減其半。尋知潯州，及守邕，管以廉介聞。

**劉晞**

字升之，臨桂人。有詩名，桂帥李愿中邀賦秦城，王氣詩，欲以媚檜，晞



托疾不往。後帥李大異聞而嘉之。題所居巖曰蟄龍。唐俊乂興安人。博通經史。紹興間進士。

延對以直言被黜。尋起容州倅。移守昭州。政成入奏。除知象州。尋知廉州。未赴。攝鬱林郡。賊謝實犯鄰境。俊乂躬率吏民禦之。實遁去。秩滿。遂請老家。家無贏蓄。張杙帥桂時深歎其清約。石安民

字惠叔。臨桂人。紹興間登第。為象州判官。累決冤獄。以明恕稱。分教廉藤二州。士知嚮慕。興起喜為詩。弟安行安持俱負文名人。號三石。同縣張仲孚亦以文藻稱。與安民相引重。著有桂林盛事記。

唐則字世範。興安人。少以學行稱。舉進士。歷官至侍郎。歸築館授徒。以身率後進。極寒盛暑不

少倦。經史皆訓。陶崇字宗山。全州人。少聰敏。十歲賦筆山詩。登嘉泰進士。召試

館職。撰宋饒歌鼓吹曲及楚詞七敘。以進。理宗在潛邸時。崇為講讀官。及登極。被召。陳保業謹微慎獨持久。又陳郡縣修武備。厚民生。勵士氣。與史彌遠不合。出知信州。卒。諡文肅。蔣公順全州

人。精研理奧。從魏了翁遊。七年大有得。築室湘源。名曰一鶴。了翁為之銘。會劉之傑制置兩淮。携公順與俱。以解安豐圍。補官監施州清江稅。再調沅州黔陽尉。辟桃源令。未赴而卒。弟公頤受業。公順亦義烈。滕處厚字景仲。全州人。遂於春秋魏了翁不羣。

下。以古人之學勉之。後調柳州馬平簿。再辟潭州甘泉酒庫。兼帥幕。居官守正不阿。元唐朝

字用大。興安人。刻意力學。選授辰溪教諭。值湖湘道阻。乃歸授徒家塾。每講學必先示濂洛關閩粹論。使之體認自得。嘗析心字之義。秦仲禮臨桂人。為心法纂圖。後居父喪不復仕。

賊出擾桂諸屬邑。復闖桂城。仲禮從官兵戰走之。以功授義寧縣尉。威攝邊徭。改臨桂令。兼防禦。修築縣治。葺學宮。團鄉兵。寬徵歛。遠近肅然。趙元隆字祖森。興安人。元末為廣西行省都事。明

師壓城。元隆分守伏波門。城陷。明王溥字士淵。桂林人。洪武

與同官陳瑜劉允錫皆死之。

與同官陳瑜劉允錫皆死之。

與同官陳瑜劉允錫皆死之。

與同官陳瑜劉允錫皆死之。

與同官陳瑜劉允錫皆死之。

與同官陳瑜劉允錫皆死之。

與同官陳瑜劉允錫皆死之。

與同官陳瑜劉允錫皆死之。



進士由郎中為廣東叅政以廉名其弟自家來省屬吏與同舟贈以布袍溥命還之日一衣雖微此汚行辱身之漸也糧運由海道多漂沒溥身至庚嶺相度形勢命有司鑿石填塹修治橋梁教民車運民甚便之居官數年筭無重衣

**李文選** 臨桂人洪武時以孝行旌表 **黃驥** 全州

人洪武中舉於鄉為沙縣教諭永樂時擢禮科給事中嘗三使西域仁宗初上疏論外夷貢馬及官軍下番之弊詞甚剴切帝嘉納之自

**易先** 全州人

是陝西之民少甦尋陞右通政卒生為諒山知府有善政洪熙元年交人叛死之贈參政

**莫愚** 臨桂人由鄉舉為工部郎中宣

德五年帝以雄劇地缺守命部院臣舉其屬之廉能者補之用尚書蹇義胡濙等薦擢知常州府奏

請減宜興歲進茶數禁公差官凌虐有司嚴核上官薦劾之實皆報可秩滿郡民乞留巡撫周忱以

聞詔進 **朱瓊** 臨桂人正統間舉人知開建縣有階復任天順三年流賊攻縣治瓊

身擊賊無援死之 **蔣冕** 字敬之全州人成化進士正德時累官戶部尚書謹身殿大學士與

楊廷和協誅江彬世宗立大禮議起冕固執為人後之說與廷和等力爭之帝譙讓及廷和罷政冕

當國帝逐禮部尚書江俊以休冕而用席書代之且召張璫桂萼物情甚沸冕抗章極諫帝不悅令

馳傳歸冕當正德之季持正不撓有匡弼功世宗初朝政雖新而上下扞格彌甚冕守之不移卒

齟以去論者謂有古大臣風隆慶初謚文定 **劉本** 臨桂人成化進士授刑部主事宅憂廬墓

有白蓮芝草之瑞有司聞於朝旌門曰孝行 **蔣曙** 字景明全州人宏治進士知贛縣擢知保

定府諸豪斂戢歷廣東叅政平樊家屯賊以功晉副都御史撫鄖陽獲賊首倪道真等所在有聲績

仕終工部 **劉天麒** 字仁徵臨桂人宏治進士為工部右侍郎

初闖人自南郡請北者舟經呂梁天麒不為禮及橫索頗裁抑之為諸闖誣奏被逮謫貴州安莊驛



丞王守仁亦以事謫龍場驛蕭淮字東之桂林中衛人正德進士

由行人擢御史時宸濠將作難人無敢言者淮奏宜勅錦衣衛逮至究治帝遣內臣賴義等往戒諭

之革其護衛不數日反書聞世宗嗣位淮請陳邦刷錦衣冗員數千歷僉都御史巡撫延綏

修字德卿全州人嘉靖進士初授行人遷給事中劾郭勛嚴嵩張瓚胡守忠等不職又極論楚世

子逆悖乞勅定東宮出閣往還儀節陳請屠楷字牙脾等疏帝皆嘉納累遷南太僕少卿

植臨桂人嘉靖進士由兵部主事遷吏部時諸僚高叔嗣李舜臣等負氣相高楷獨簡默諸曹亦以

此重之尙書汪鉉用事楷典選一無所呂調陽字狗累陞工吏兵三部尙書卒謚恭簡

卿臨桂人嘉靖進士授編修歷官禮部尙書侍穆宗經筵每講輒先齋沐期以精誠悟主往往援引

經傳列古義以規時政帝嘉悅之神宗時殷從儉進文淵閣大學士以朴忠受知卒謚文簡

字汝中臨桂人嘉靖進士歷官廣東屯鹽僉事攝嶺東兵備提孤軍禦倭有勞隆慶時累擢僉都御

史巡撫福建識治體勿唐一岑字鍾卿臨桂人嘉爲苛細仕終副都御史

明縣倭窺吳道由崇明一岑督勵戰守具倭來攻敗之已盡銳復攻力竭城陷死之贈光祿寺丞

蔣焯字子厚全州人嘉靖進士改庶吉士授御史方入臺遣監刑見楊繼盛當刑卽爲具奏曰

繼盛越職妄言自取重辟其妻哀懇願以身代繼盛就刑妻必併命恐傷陛下好生之仁願緩其死

奏上不報曹學臣字希明全州人萬歷進士歷知移疾歸

封日本正使李宗城遁歸神宗惑石星言欲遣給事一人充使因察視軍情學臣抗言不可觸怒下

獄將置死子正儒刺血三上書願以身代後獲赦謫戍寧遠衛天啟中贈太僕少卿崇禎中旌正儒

孝呂興周臨桂人萬歷進士授禮部主事遷郎中子鄭貴妃專寵神宗將並封三王舉朝



無敢言與周疏 唐世熊 灌陽人萬歷中舉於鄉歷 爭中外建之 知永平府值兵燹後極力

拯救全活者萬餘人遷山東鹽運使崇 唐儼 全州 人萬 禎十一年分守濟南西門城陷死之

歷中以孝 唐良銳 全州人天啟中舉於鄉知靈璧 縣李自成攻城急良銳率民固

守力竭城陷 蔣秉采 字衷白全州人天啟中舉於 抗罵而死 鄉知靈邱縣崇禎七年八月

大兵攻靈邱秉采亟募兵死守 文昌時 全州人天啟 力繼眾潰投縋死闔門殉之 中舉於鄉知

臨淄縣以廉慎得民城受圍與訓導周 蔣佳徵 字 輔共守城破舉家自焚周輔亦被難

休灌陽人天啟四年舉於鄉崇禎中知盱眙縣治 甚有聲縣故無城佳徵知賊必至訓民為兵十年

賊果來犯乃設伏要害而親率兵往誘賊殲甚眾 賊怒環攻之力戰而死其母聞之亦投縋死贈尚

寶卿兼建表忠 朱永吉 字飛之桂林人崇禎間雲 祠并母奉祀 南巡撫王位討普名聲擢

為遊擊屢破賊眾後吳必奎通賊永吉身 唐一中 被重傷力戰不已會諸軍皆潰自刎死

全州人崇禎時由舉人為鉅 蔣秉芳 字昆瑞全州 鹿教諭 大兵破城抗節死 人明末流寇

猖獗嘗作南遷疏言金陵形勢及二祖並建兩都 深意與却敵制勝之方尋以明經授柳城司訓賊

至不 朱旻如 臨桂人以功拜鎮西將軍督兵守平 屈死 樂時諸鎮望風遁旻如堅守孤城城

破死 孟泰 全州人瞿式耜守粵泰為兵從焦璉戰 之 有功授守備佐守將等禦全州屢戰勝

後守將降泰慟曰忍負國 陳大本 陽朔人性至孝 耶盡藥其妻妾死乃自殺 母死未葬會鄰

家失火倉卒不能舉棺伏棺號哭天為返風 火不之及同縣莫秉倫亦以孝著廬墓終身

**本朝** 劉霈 灌陽人賊曹志建蟠踞龍虎關霈藉義勇 屢敗之後以力孤為賊所擒詰之曰誰為

主此謀者霈厲聲曰汝以悖逆 朱大寶 灌陽百戶 吾恨不能手斷汝賊怒剛之 所部下軍



人順治三年羣盜夜砍城行劫大寶巡邏見賊突  
至奮勇獨登手擊一賊曳至縣署前羣盜蜂集為  
所殺邑人立像祀之

**唐之栢**

字長卿灌陽人順治舉人性孝友康熙初授漢陽令陞南安昆

陽二州牧俱著聲績歷擢刑部郎中致政歸教訓子姪足跡不入城市

**唐正發**

字昌期全

州人事巡撫馬雄鎮會孫延齡叛粵正發懷雄鎮血疏并負其少子世承稚孫國植出重圍由間道

抵京延齡聞之收繫正發眷屬妻蔣氏自經子士介被戮賊平授涼州鎮守備歷擢浙撫標中軍遊

擊所至有聲

**易友亮**

字連美全州人為巡撫馬雄鎮本標守備孫延齡之變雄鎮密令友

亮赴柳請援事急友亮與唐正發守道文煥等潛出雄鎮幼子世承及孫由間道赴都延齡幽雄鎮

別室友亮鬻產賂賊得通音問供給無缺雄鎮死友亮收遺骸草葬之事聞授兖州遊擊守道授廣

東守備文煥授守備職未仕

**楊啟祥**

字永昇靈川人康熙時充撫署承舍巡撫馬雄鎮為

孫延齡所逼啟祥以雄鎮長子世濟潛奔湖廣守關盤詰詭稱江西醫人旋報知江西巡撫具疏上

聞賊平投山

**劉懋藻**

全州人康熙已酉舉人性孝友親歿哀毀骨立曾粥三年

先祖遺產悉畀諸姪歷光山令有善政擢御史尋轉江南漕運使

**梁敦峻**

字也干全州人

早孤事母盡孝母病侍湯藥衣不解帶康熙壬子登賢書嗣值吳三桂叛為黨有招之者峻奉母遠

避深山後為延長令乞侍養歸

**蔣芾**

字肆柯全州人康熙丁卯

舉人任魏縣令泄政精明巡撫下其事於所屬以為法魏濱漳河久罹水患芾躬負畚鍤五日夜堤

成長四十里衆名曰蔣公堤後以病歸增置祭產率子弟行家禮鄉人稱之

**流寓宋仇念**

益都人秦檜方主和議以為異已以朝奉郎少府少監分司西京全州居住

**明劉三吾**

茶陵人元末避兵廣西行省承旨授靖江教授遷儒學副提舉明兵下廣西乃



歸茶 陵

**列女** 宋馬脉女

全州人在室時脉病女割股進父疾瘥淳祐十年太守朱朝散為立孝忱

坊 **元** 唐斗輔妻文氏

與安人大德中斗輔任賓州幕官卒文執義自誓孝養舅

姑歿葬無違禮至治中詔旌其門

**明** 陳學顏妻袁氏

全州人學顏早卒子處厚

方數歲袁守志不渝姑憫其年少陰使人諷之袁泣曰烈女不更二夫姑脫不諫此心當一死以從

夫地下議遂寢養姑孝不少衰永樂間旌表

**趙存質妻唐氏**

臨桂人少寡養姑撫

幼五十餘年成化中旌表

**徐駿妻陶氏**

臨桂人駿卒於龍州陶聞訃哀毀刺血寫詩藏

篋箚以衣奩悉還舅姑遂繼死事聞旌表

**劉鼐妻丁氏**

臨桂人鼐亡丁年十九子淳三

歲姑萬氏諷之嫁丁曰吾命在姑與子矣不知有他堅守五十七年成化中旌表

**張義姑**

桂林衛張禮女禮征安南陣亡兄福尋亦卒遺妻劉氏子輝方六歲時姑年十五祭劉雖久留語之

曰兄不幸死遺孤輝吾張氏女義當為張存孤敢復累嫂因不嫁撫輝為輝娶婦後子姓繁衍嘉靖

間旌門特祠署曰義姑

**蔣氏女**

全州人父卒二弟幼且疾女誓不嫁謹視弟疾後皆愈長

各為娶婦鄉人高其節義稱曰仁姑

**下陋女**

逸其姓名正德間女將嫁獐夜掠其村為所獲

給獐以取衣飾躍入火中死

**易氏女**

義寧人賊劫其村掠易與諸婦女易恐為所污堅不

行為賊所殺

**龔氏女**

永福人正德中古田賊劫其村掠婦女及牛畜去至河龔語賊曰吾

不能行願得騎牛而渡賊從之乃策牛入水自沉死

**黎禧妾黃氏**

陽朔人禧任新淦令

時妖人作亂聚眾劫縣取印黃伏禧身上大罵賊挺刃斫其面流血滿地賊退得不死事聞御賜珠

冠護其正室壽七十終

**曾璋妻鄭氏**

臨桂人璋卒子幼鄭與妾同矢志撫孤時稱雙



節 唐應星妻張氏

灌陽人隆慶五年古田獠賊亂肆劫全灌張為賊所獲不從被

殺崇禎 劉采妻舒氏

桂林人采卒有一子在襁褓中旌閭紡績撫孤事繼姑以孝聞

唐東昇妻蔣氏

灌陽人生子照纔三月昇卒蔣奉侍舅姑課子讀書常達旦後照登

賢書以名宦著 滕愈淵妻謝氏

全州人年二十二明末為亂兵所執

不辱攜二子一 蔣極世妻唐氏

全州人明末為劫賊所掠挾之馬上

同渡河唐 關輔宗妻彭氏

臨桂人宗死彭守節撫孤姑病割股煮粥以進

遂愈崇禎 蔣維藻妻唐氏

灌陽人明末為亂兵所擄躍入江死同縣唐納

愈妻鄧氏其妹為唐之妻妻明末為亂兵所擄鄧姊妹誓不從相持投崖下俱被害

本朝 文氏女

灌陽人名兆祥及笄未字遭李定國亂與嫂陸氏避寇火星山箐中覘賊眾搜

山淫掠並自 蔣氏女

名蓮姑全州人父母早喪弟甫四歲女以弟孤苦誓不字

人撫弟成立為娶妻胡氏弟卒無子復為立嗣以延宗祀胡亦守志終身 史可傳妻蘇

氏 灌陽人灌俗里戶輸運兵糧可傳糧多折耗貸營兵銀補之一日營兵至誘氏曰爾夫進負我

銀以爾抵償欲挾 朱氏女 臨桂人未婚而夫歿女之去投纆自縊 往夫家守節眾力阻之

托言盥浴閉戶自縊死又同縣朱德配女 陳敬甫 許字未嫁夫亡父母議改適女投井死

妻蔡氏 灌陽人居寨包嶺山麓隔山即永明苗賊苗利陳所有糾黨劫之敬甫被殺氏伏屍

慟哭罵賊強之行不從賊羣擁出戶縛而扛之鬻髮盡落罵益厲賊怒揮刀齊下剖腹洞胸而死

王尊德妾唐氏 臨桂人尊德年老病劇鄰舍火唐負之再不能動火且至尊德遣之

避唐曰君死妾豈敢獨存 唐鎮畿妻蔣氏 全州人 因以身翼蔽之遂焚死 康熙十



八年夫婦避兵山中為賊所執過大殿嶺氏度不能脫奮身投巖下賊執其夫去入水死氏後復甦適其弟過聞泣聲救之歸  
氏念姑老子幼艱苦守志 槐槐妹 永福諸生林光

從子婦梁氏同往大冲洲拾菜梁去稍遠光岫僕進福適至欲犯之槐妹怒罵不從僕遂取腰鎌砍殺之梁聞聲趨至併砍梁梁被創未殊其家負歸復活述其事有司杖殺其僕封樹槐妹墓題碣曰

烈女林之楫妻劉氏 永福人夫死劉事孀姑撫遺孫食貧守志有土豪將奪娶之氏聞持刀欲自殺家人趣救乃得免 蘇挺健妻栗氏 靈川人夫亡子幼姑以其年少

勸之改適氏乃斷髮自誓養姑訓子歷四十年 蔣經任妻鄧氏 全州人適任夫死家貧姑老遺子方四歲躬操井臼紡績供養姑歿喪葬盡禮課子成立年九十七而卒 陳

大志妻蔣氏 全州人夫死撫育三子暨幼 盧懋瑛 姪教訓嚴肅年九十有餘歲

妻黃氏 臨桂人懋瑛客死氏年二十苦營夫喪獲歸葬事舅姑盡孝教子力學年九十而卒

衛枝蘭妻廖氏 臨桂人枝蘭死截髮以誓甘淡泊守禮法見宗黨戚屬不妄言笑三十餘年 如一日

仙釋唐惠能

唐武后時說法講經於永寧州南雙瑞岩人叩其行止答曰僧修於此不知花

甲但覺時寒時暑草木盛而復衰武后徵召不赴後往曹溪世稱六祖 寂照 初遊吳

持湘山之筍布臺會昌間汰釋氏師一夕生肉髻鬚髮並長乃衣紫霞衣入覆釜山結庵而居示寂後其遺蛻在湘山 鄭冠卿 乾寧中赴調臨賀令止

曰無量壽佛哈 桂林入棲霞洞遇二道士坐石上弈碁觴酒合二青衣奏笛彈箜篌音律非人間所與聞者與酒僅涓滴出洞倏不見冠卿遂絕名利退居馮乘壽一百四歲 宋石仲元 桂州人號



桂華子天禧中為道士於七星山於詩妙究精微有桂華集

以術遂自遊方外嘗館賈昌朝家冬夏一裘終日不食善談老莊周易皇祐中還家容色如少年其所居石室

號劉仙岩 雷隱翁 名本桂州人少磊落不羣舉進士不第即棄去默坐終日或笑

其癡笑曰終不以吾癡易汝黠後遠遊不知所之宋元祐中有朝士遊羅浮見本嘯傲林下自道姓名云雷隱翁

乃知其仙也

**土產**

銀

銅鏡

銅器

葛

朱砂

寰宇記桂州土貢 冷石 寰宇記桂州土產即滑石有黑白二種 鍾乳 桂海虞衡志桂

林山中洞穴最多 零陵香 宋史地理志全州貢南越志香有五種曰檀曰

降曰羅漢曰青皮 麋皮 韡 簞 唐書地理志桂曰藤俱出 獠峒

心 寰宇記桂州土貢 石燕 翠羽 何首烏 明統志各縣俱出 蚌

蛇膽 寰宇記桂州土貢桂海虞衡志蛇大者如柱長稱之其膽入藥











