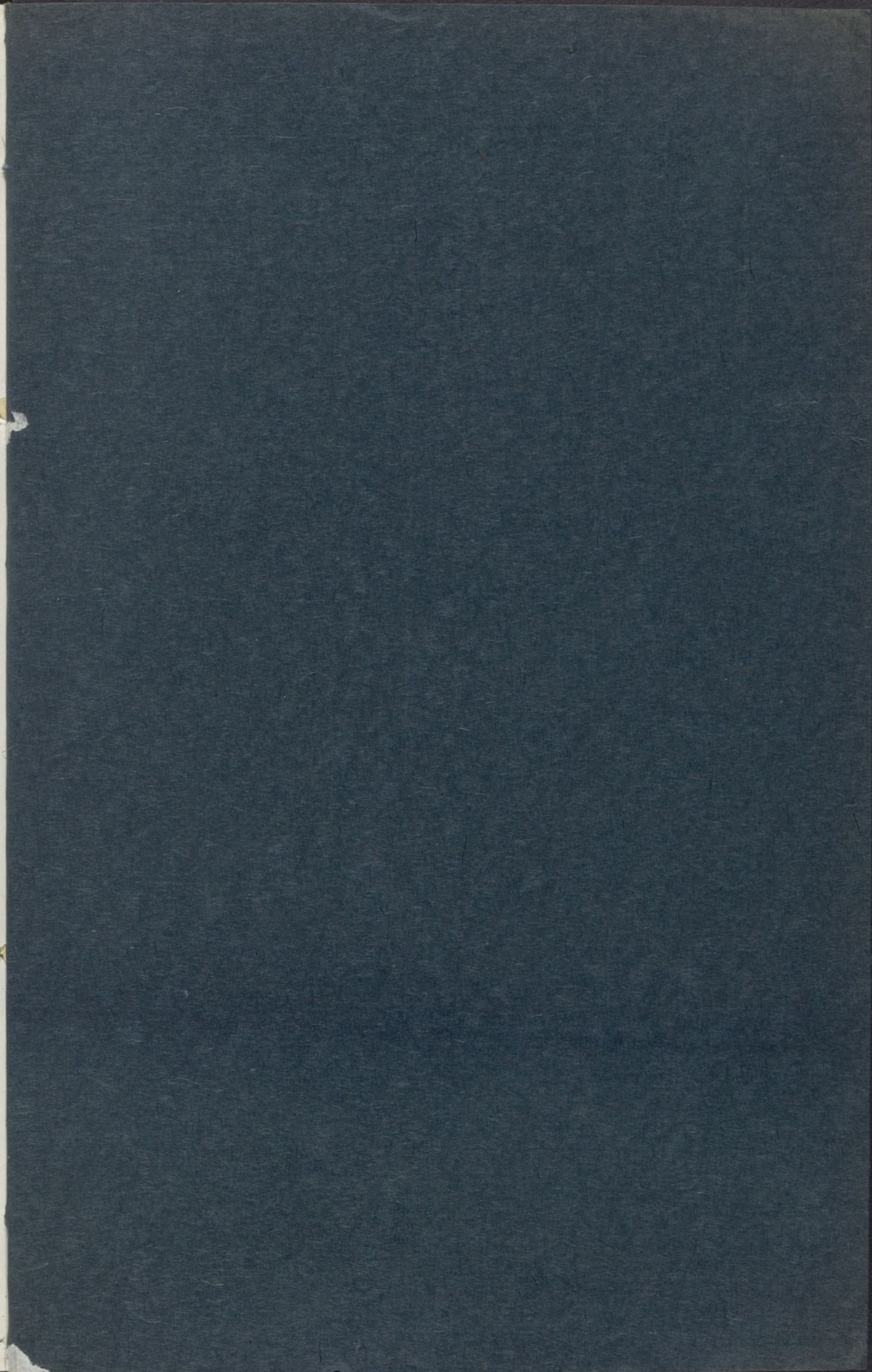
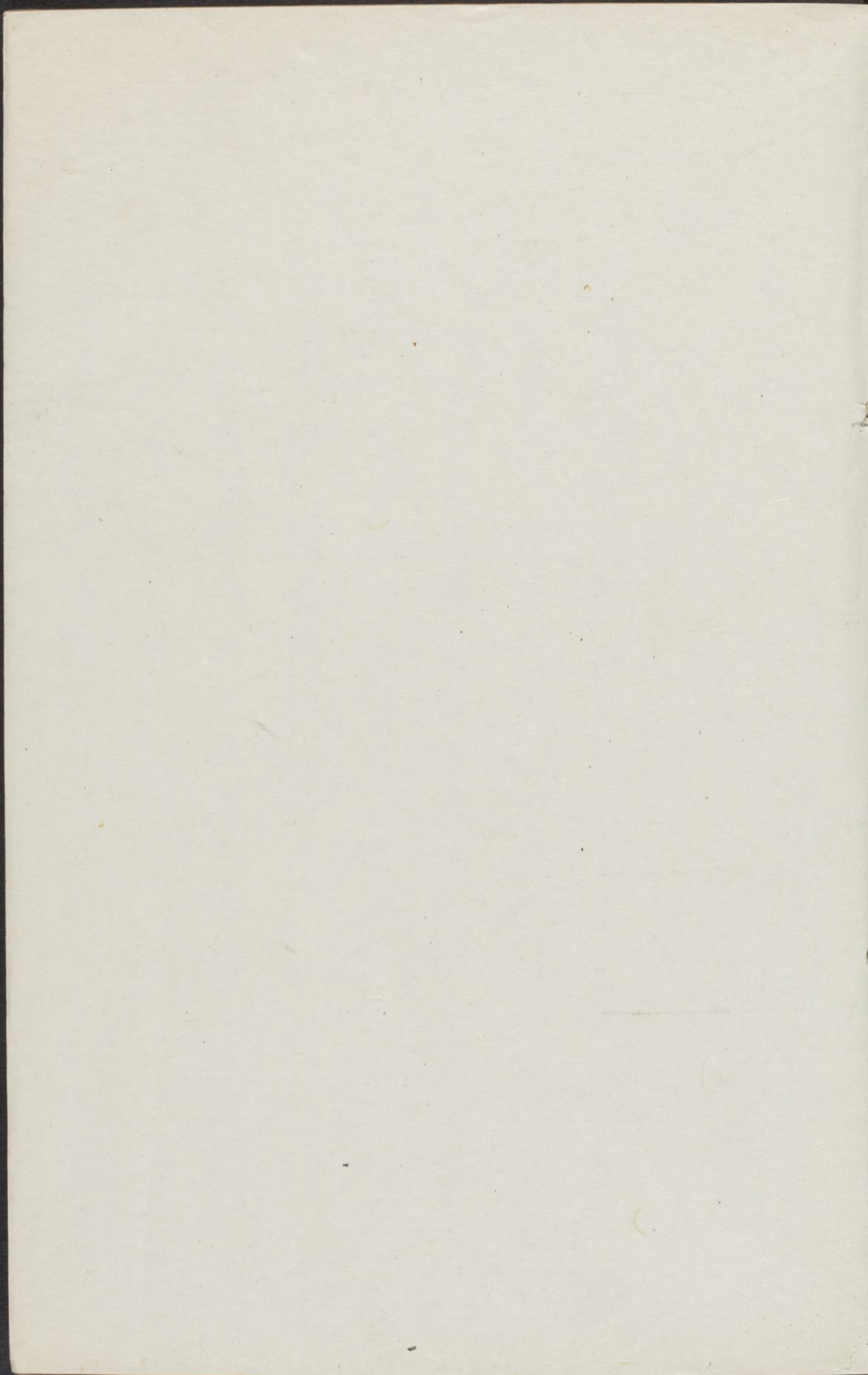
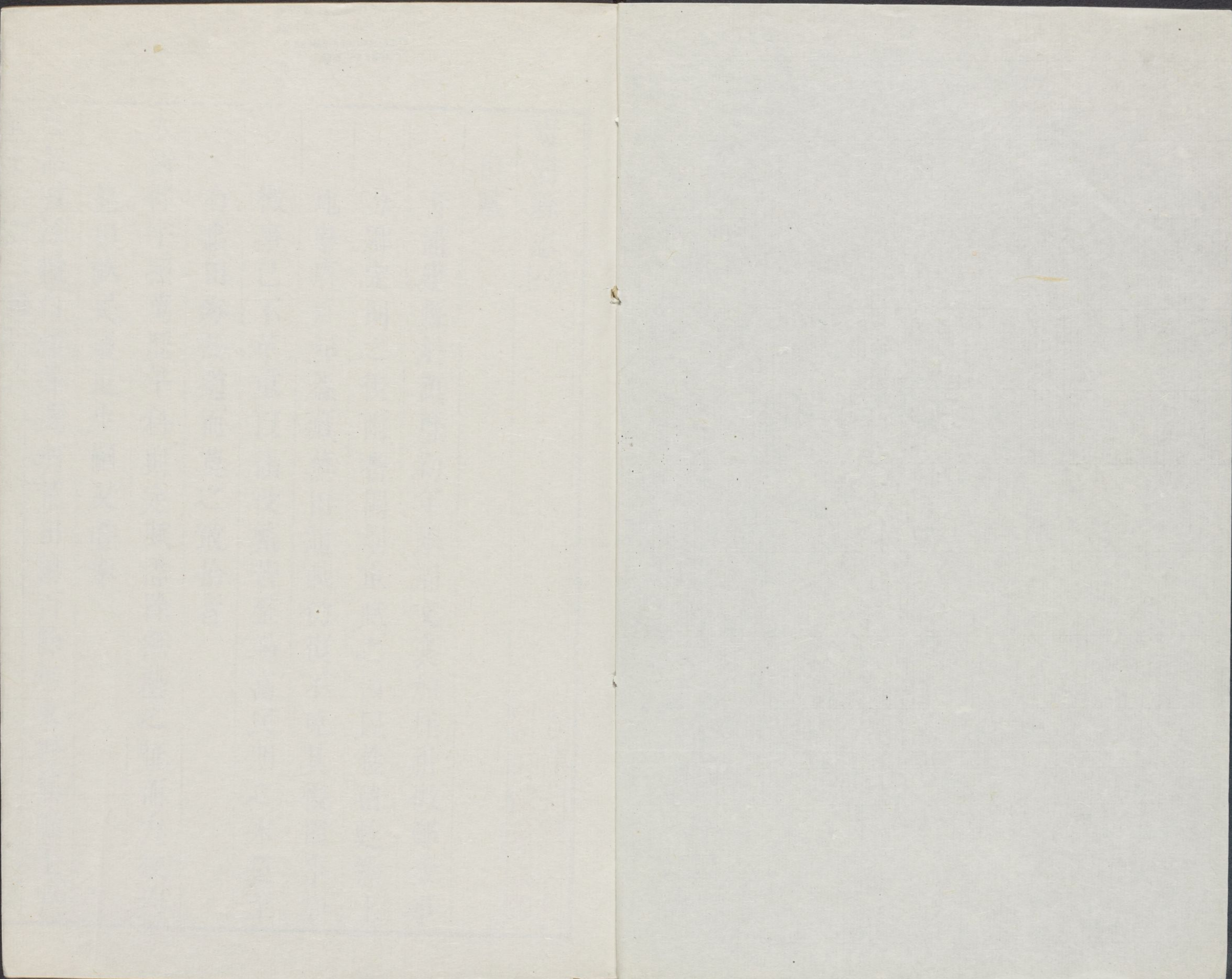


T 3205/5232.83

4





青浦縣志

卷七

田賦

青浦建縣於萬歷初年承周文襄加耗折徵鄭僉事
分鄉定則之後兩番調劑重賦之困民獲稍甦然土
地卑瘠戶鮮蓋藏蕪田逋賦仍復不免其後因事加
徵事已不革重以徭役繁苦罄竭富民明之末造至
有棄田券於道而莫之敢拾者

大清御宇照萬歷年科則定賦悉除無藝之征而力役均
諸田畝民慶更生嗣又疊奉

恩詔減浮糧白糧并蠲坍荒田蕩百餘年來野無曠土戶

哈佛大學
圖書館
珍藏
印

無逋糧皆由

聖德高深隨時損上以益下也按籍而稽屢異舊額今以乾隆四十三年賦役全書現行定額列於前繼以歷代賦法終敘

列朝蠲免至如巡撫韓公世琦湯公斌兩疏可爲太息流涕者採著其中以備良有司省覽而歷代規制并附見焉

田數

華上華中海上海中四鄉是在田地山蕩漚共八千五十

二頃二七二畝九八八

頃九畝八分六釐五絲內

華上鄉徵糧田地山蕩漚一千八百五十一頃四十八畝五分三釐六毫三絲共准熟田一千七百六十八頃一十畝九分四釐二毫二絲六忽

華中鄉徵糧田地山蕩漚四百三十四頃三十七畝五釐共准熟田三百六十四頃四十九畝九分九釐三毫三絲九忽

海上鄉徵糧田蕩九百九十四頃二十畝九分一釐七毫共准熟田八百九十頃九十分八釐八毫三絲

海中鄉徵糧田山蕩漚三千三十五頃七十三畝四分
三釐六毫八絲八忽二微七纖共准熟田二千五百
四十三頃二畝八分二釐四毫六絲五忽七微二纖
五沙

華中鄉折糧田山蕩漚八百四十七頃五十八畝三分
一釐八毫六絲共准熟田七百三十三頃二十八畝
二分九釐四毫六絲七忽

海中鄉折糧田蕩八百八十八頃八十四畝三分二釐
四毫九絲一忽七微三纖共准熟田七百五十二頃
二十六畝九分一釐七毫二絲二忽二微七纖五沙

賦額

四鄉田山蕩漚計共折實十二則共科平米二十一萬三
千四百八十七石四斗八升二合九勺二抄七撮五圭內
徵糧平米十七萬七石八斗八合八勺五抄一撮有奇
折糧平米四萬三千四百七十九石六斗七升四合有奇
實共科徵本色米七萬六千七百八十二石五斗三合五
勺遇閏加徵局恤米三十二石四斗六合八勺減征米一
百五十四石七斗六升一勺

實共科徵折色銀八萬六百五十一兩八錢六釐遇閏減
編漕贈十銀除原坍蠲缺外實減編銀一十五兩四錢四
分增徵地漕正銀內坍荒減蠲銀閏月銀灰石等銀共五

百二十四兩六錢四釐

徵糧項下

華上鄉田蕩共科平米六萬四千四百六十石六斗八升三合七勺三抄一撮五圭內

熟田低薄田山新荒田舊荒田五項共科平米六萬四千一百一十三石九升八合二勺有奇實共科徵本色米二萬八千九百五十六石一斗六合三勺遇閏以增抵減外實減米四十六石一斗四升一合七勺

折色銀一萬一千七百一十六兩三錢二分一釐遇

三釐
遇閏以增抵減外實減米四十六石一斗四升一合七勺

攤徵人丁銀一百八十六兩五錢七分六釐遇閏增徵銀五兩八錢一分四厘

攤徵雜辦銀二十五兩五錢二分二釐

得業蕩柴蕩草蕩水漚三項共科平米三百四十七石五斗八升五合五勺八撮實共科徵

本色米一百五十六石九斗八升三合九勺遇閏以增抵減外實減米二斗五升二勺

折色銀一百二十一兩四錢四分九釐遇閏以增抵

減外實增徵銀八錢七釐

攤徵人丁銀一兩二錢三分一釐遇閏增徵銀三分八釐

攤徵雜辦銀一錢六分八釐

華中鄉田蕩共科平米一萬一千六百五十三石一斗一升八合九勺六抄七撮內

熟田低薄田山新荒田舊荒田五項共科平米一萬一千四百八十九石九斗三升五合一勺實共科徵本色米五千一百八十九石三斗二升六合三勺遇閏以增抵減外共減米八石二斗六升九合二勺

折色銀三千九百七十一兩五錢五分八釐遇閏以增抵減外共增徵銀二十五兩八錢五釐

攤徵人丁銀三十八兩一錢三分九釐遇閏增徵銀一兩一錢八分九釐

攤徵雜辦銀五兩二錢一分七釐

得業蕩轉科柴蕩草蕩水漚三項共科平米一百六十三石一斗八升三合七勺六抄七撮實共科徵本色米七十三石七斗五勺遇閏以增抵減外共減米一斗一升七合四勺

折色銀五十七兩一分八釐遇閏以增抵減外實增

徵銀三錢七分九釐

攤徵人丁銀五錢七分八釐遇閏增徵銀一分八釐
攤徵雜辦銀七分九釐

海上鄉田蕩共科平米二萬六千二百八十九石七升
五合七勺七抄三撮五圭內

熟田低薄田新荒田舊荒田四項共科平米二萬五
千八百五十三石二斗五升二合二勺七抄三撮五
圭實共科徵

本色米一萬一千六百七十六石三斗八升九合七
勺遇閏以增徵銀外共減米一十八石六斗六合四

勺

折色銀九千五十九兩五錢八分四釐遇閏以增抵
減外共增徵銀六十兩六錢三分四釐

攤徵人丁銀九十三兩八分八釐遇閏增徵銀二兩
九錢一釐

攤徵雜辦銀一十二兩七錢三分四釐
得業蕩柴蕩草蕩水澆三項共科平米四百三十五
石八斗二升三合五勺實共科徵

本色米一百九十六石八斗三升五合七勺遇閏以
增抵減外實減米三斗一升三合七勺

折色銀一百五十二兩二錢七分九釐遇閏以增抵
減外實增徵銀一兩一分三釐

攤徵人丁銀一兩五錢四分三釐遇閏增徵銀四分
八釐

攤徵雜辦銀二錢一分一釐

海中鄉田蕩共科平米六萬七千六百四石九斗三升
三勺七抄九撮四圭九粟八顆五粒內

熟田低薄田山新荒田舊荒田五項共科平米六萬
五千七百六十四石八斗二勺七抄六撮六圭九粟
三顆五粒實共科徵

本色米二萬九千七百二石八升二合八勺遇閏以
增抵減外實減米四十七石三斗三升四勺

折色銀二萬三千四百九十九兩八錢九分九釐遇
閏以增抵減外實增徵銀一百六十三兩七錢九釐
攤徵人丁銀二百六十三兩六錢二釐遇閏增徵銀
八兩二錢一分五釐

攤徵雜辦銀三十六兩五分八釐

得業蕩柴蕩草蕩水漚三項共科平米一千八百四
十石一斗三升一勺二撮八圭五顆實共科徵

本色米八百三十一石七升八合三勺遇閏以增抵

減外實減米一石三斗二升四合三勺

折色銀六百四十二兩九錢五分三釐遇閏以增抵

減外實增徵銀四兩二錢七分七釐

攤徵人丁銀六兩五錢一分五釐遇閏增徵銀二錢

三釐

攤徵雜辦銀八錢九分一釐

折糧項下

華中鄉田蕩共科平米二萬三千四百四十二石一斗

五升五合二勺四抄七支內

熟田低薄田山新荒一舊荒田五項共科平米二萬

三千九十八石六斗六升九合五勺三抄六撮實共

科徵

折色銀一萬六百九十七兩二錢四釐遇閏增徵銀

四十七兩六錢六分五釐

攤徵人丁銀七十六兩六錢七分三釐遇閏增徵銀

二兩三錢八分九釐

攤徵雜辦銀一十兩四錢八分八釐

得業蕩草蕩水漚二項共科平米三百四十三石四

斗八升五合七勺一抄一撮實共科徵

折色銀一百六十兩三錢六分遇閏增徵銀七錢三

分六釐

攤徵人丁銀一兩二錢一分六釐遇閏增徵銀三分八釐

攤徵雜辦銀一錢六分六釐

海中鄉田蕩共科平米二萬三十七石五斗一升八合八勺二抄九撮一顆五粒內

熟田低薄田新荒田舊荒田四項共科平米一萬九千一百五十九石九斗二升六合五勺五抄七撮八圭六顆五粒實共科徵

折色銀九千九十六兩八錢六分八釐遇閏增徵銀

四十四兩二錢一釐

攤徵人丁銀七十六兩七錢九分八釐遇閏增徵銀二兩三錢九分三釐

攤徵雜辦銀一十兩五錢五釐

得業蕩柴蕩草蕩水漚三項共科平米八百七十七石五斗九升二合二勺七抄一撮一圭九粟五顆實共科徵

折色銀四百九兩七錢一分三釐遇閏增徵銀一兩八錢八分

攤徵人丁銀三兩一錢七釐遇閏增徵銀九分七釐

攤徵雜辦銀四錢二分六釐

科則

徵糧項下

每平米一石派徵本色米四斗三升三合四勺九抄

八撮有奇 派徵漕贈五米一升八合一勺有奇

派徵稅糧銀二錢五分一釐二絲七忽有奇 派徵

漕贈十銀三分八釐三毫六絲五忽有奇

華上鄉熟田 科平米三斗六升五合實徵本色米一斗六升四合有奇 科折色銀一錢二分三

釐六毫三絲 二忽有奇

華上鄉准熟田 科平米三斗實徵本色米一斗三升五合有奇 科折色銀一錢四釐八毫二

絲一忽 有奇

華中鄉熟田 科平米三斗二升實徵本色米一斗四分四合五勺有奇 科折色銀一錢一分六

毫九忽 有奇

海上鄉熟田 科平米二斗九升五合實徵本色米一斗三升二合二勺有奇 科折色銀一錢三

釐三毫七絲 四忽有奇

海中鄉熟田 科平米二斗六升五合實徵本色米一斗一升九合六勺有奇 科折色銀九分四

釐六毫九絲 三忽有奇

華中鄉准熟田 海上海中鄉准熟田 科則與華上鄉

准熟田同

折糧項下

每平米一石科稅糧銀四錢六釐八毫四絲六忽有奇
奇遇閏加徵稅糧銀八毫九絲八微有奇

華中鄉熟田科平米三斗二升折徵銀一錢四分八釐一毫九絲四忽有奇

華中鄉准熟田科平米三斗折徵銀一錢四分五絲七忽有奇

海中鄉熟田科平米二斗六升五合折徵銀一錢二分五釐八毫一絲八忽有奇

海中鄉准熟田科則折徵與華中鄉准熟田科折同

低薄田每一畝五分准熟田一畝

山每二畝准熟田一畝

新荒田每二畝准熟田一畝

舊荒田每三畝准熟田一畝

得業蕩每二畝准熟田一畝

柴蕩每三畝准熟田一畝

草蕩水漚每六畝准熟田一畝

以上各項田山蕩漚按則折實每田一畝

派徵徭里銀一分一釐四毫五忽有奇遇閏加徵銀

三毫七絲五忽有奇

派徵九釐地畝銀六釐五毫九絲八忽有奇

攤徵人丁銀一釐六絲二忽有奇遇閏加徵銀三絲

三忽有奇

攤徵雜辦銀一毫四絲五忽有奇

人丁

欽遵康熙五十二年

恩詔徵收錢糧據康熙五十年丁冊定為常額續生人丁永不加賦名為盛世滋生戶口又於雍正六年題准丁銀隨田辦納在案今查乾隆四十年奉

旨確查戶口實數奏報實在通共男丁二十九萬四千二百一十五丁內

原額充餉當差人丁三萬三千六百九十九丁共應徵

銀七百四十九兩六分六釐

內優免人丁四百七十丁每丁該銀二分一釐六毫

六絲四忽九微一纖二沙八塵七渺四漠兵銀一十兩一錢八分

二百二十九丁每丁該銀一分一釐六毫八纖八沙九塵五渺八漠四埃共銀七百三十八兩八錢八分三厘

節年滋生免徭人丁共二十六萬五百一十六丁

按萬歷四十八年賦役全書開載本縣人丁三萬一

千五百二十五丁

每丁編里甲銀六釐五毫九絲一微有奇共銀二百七兩七錢五分

四釐一毫一絲三忽六纖例不優免外每丁編均徭銀一分八釐四毫六絲五忽九微有奇除例免人丁三百六十五丁該免銀六兩七錢四分六絲三忽有奇實編銀五百七十五兩三錢九分八釐二毫七絲五忽魏志開載丁數同註徭里二項將人丁并田均有奇

派不列編銀數目康熙初年全書人丁總數同優免

人丁四百七十丁每丁免銀二分一釐六毫六絲六

忽有奇共免雜辦銀一十兩一錢八分二釐五毫九
註優免一項案准部文不
免正供止免雜辦銀兩

當差人丁每丁徵徭里銀二分一釐六毫六絲四忽
簡明全書丁數與徵銀同現行新訂全書其節年審

增人丁及每丁編銀比舊減少之處始於何年無籍
可稽闕以俟考

雜辦

乾隆三年考訂該徵雜辦銀一百一兩二錢五分扛銀一
兩二錢一分五釐
查雜辦銀兩于援例詳請等事案內
題准雍正七年為始統歸田畝攤徵

漁課銀一百三十一兩五錢一分五釐

門攤課鈔銀八十三兩五錢五分四釐
查門攤課鈔銀兩
係徵諸城廂店舖

完納嗣緣各舖閉歇靡常計缺額三十八
兩八錢據縣着落額外牙戶完納足額

以上三款除雜辦銀攤于田畝徵收外實該銀二百
十五兩六分九釐

計上人丁田地山蕩雜辦通共額徵本色米八萬四千七

百三石三斗八升六合四勺除原續報坍荒蠲缺米六千

八百七十三石九斗二升七合五勺又乾隆二年改漕案

內減徵米一千四十六石九斗五升五合四勺實徵米七

萬六千七百八十二石五斗三升五勺 遇閏之年加徵

局恤除陞科減徵外實該米三十四石二斗八升一勺內

除原續報坍荒米一石八斗七升三合三勺實徵米三十
二石四斗六合八勺又漕糧并五米等項減徵米一百六
十七石六斗一升八合四勺內除原續報坍荒米一十二
石八斗五升八合三勺實減徵米一百五十四石七斗六
升一勺

額徵丁田雜辦等銀共一十三萬一千五百四十兩二錢
五分九釐內除原續報坍荒蠲免銀八千三百九十六兩
二錢五分五釐又雍正三年乾隆二年減賦四萬一千二
百二十二兩九錢八分七釐又改漕案內減徵白糧經費
一千二百六十九兩二錢七釐實徵銀八萬六百五十一

兩八錢六釐 遇閏之年地漕正銀內增徵坍荒加蠲銀
五兩三錢二釐遇閏增徵閏月銀三百七十七兩一錢七
分五釐內除原續報坍荒蠲銀三十七兩五錢二分又正
銀坍荒作閏蠲除銀二錢八分四釐實徵銀三百三十九
兩三錢七分一釐增徵灰石銀一百九十一兩五錢六分
四釐內除原續報坍荒蠲缺銀一十一兩六錢二分五釐
實徵銀一百七十九兩九錢三分九釐減編漕贈十銀十
五兩九錢六分四釐除原坍蠲缺銀五錢二分四釐實減
編銀十五兩四錢四分

解支起存本折款目

本色起運

蘇糧道衙門漕糧正改兌漕贈五米等項除荒蠲實徵米

六萬四千七百七十一石一斗六升二合二勺 遇閏減

編米一百五十四石七斗六升一勺又省倉局糧改漕加

徵閏月米二十石一斗六升一合漕糧正兌米三萬三千八百五十三石五斗六

升四合一勺遇閏減編米一百三石二斗一升八合七勺

加四耗米一萬三千五百四十一石四斗二升五合七勺

勺遇閏減編米四十一石二斗八升七合五勺改兌正

米五千三百九十五石九斗九升七合遇閏減編米二石

二斗一升八合八勺加三耗米一千六百一十八石七

斗九升九合一勺遇閏減編米六斗六升五合六勺白

糧改漕正兌米五千四百七斗一升二合二勺加四耗

米二千一石八斗八升四合九勺省倉白糧改漕米石

改漕正兌米二十八石五斗五升一勺加四耗米一十

一石四斗二升一勺局匠口糧改漕正兌米一百六十

四石六斗二升一勺閏月米一十三石七斗一升八合四

勺加四耗米六十五石八斗四升八合一勺閏月米五

石四斗八升七合三勺額徵漕贈五米并丈陸增米二

千七百二十石四斗八升九合遇閏減徵米七石三斗六

升九合五勺白糧改漕五米三百五十五石三斗二升九

合九勺省倉白稷改漕糙米石改漕正耗五米一十一

九升八合五勺局匠口糧改漕正耗五米一十一

石五斗二升三合四勺閏月米九斗六升三勺

白糧正耗等項其實徵米八千二十七石一斗三升六合

額徵白糧并糙粳正米四千二百八十八石白耗米一

千八百一十石四斗春辦米一千二百八十六石四斗

運船水手飯米三百八石七斗三升六合

江糧道楊倉行月實徵米一千三百四十八石一斗七升

七合七勺 遇閏減徵坍荒加蠲米三升四合二勺此項

原係蘇糧道衙門之數於乾隆

二十八年改歸江糧道奏銷

田

兵糧實徵米二千五百七石二斗三升七合六勺 遇閏

減徵坍荒加蠲并陞科減徵共米七斗八升二合一勺又

加徵米二石三斗二升四合六勺 南糙稷并總歸充餉米二千四百一十七石九

斗四升九合七勺遇閏減徵米七斗一升二合二勺解南

耗辦充餉米一十八石四斗六升六合二勺 恤孤餘剩

充餉米二十七石八斗九升五合二勺遇閏加徵米二石

三斗二升四合六勺 陞科充餉米四十二石九斗二升

本色存留

六合五勺遇閏減編 米六升九合九勺

均給恤孤米一百二十八石七斗九升 遇閏加徵米一

折色起解

布政司衙門起存地丁除荒實徵銀四萬六千八百四十

一兩一錢三分九釐 遇閏之年加徵坍荒減蠲銀五兩

三錢二釐閏月除荒實徵銀二百一十二兩六錢七分二

釐 起運地丁本色辦料等項共銀六萬六千八百三十八

餉驛站馬役等項共銀二萬七千七百八十一兩一錢九釐

閏月銀一百二十四兩四錢二分五釐 節年審增人丁

并優免充餉銀二百七十六兩六錢一分六釐 今訂併

縣裁缺俸工銀六百五十七兩九錢二分 閏月銀三十

四兩七錢 奉裁民壯工食銀四十兩 裁汰管糧縣丞

俸工銀七十六兩 閏月銀三兩 改歸 閏月銀二

文廟祭祀香燭銀一百六兩二錢九分七釐 閏月銀二

一錢九釐以上各奉裁正閏銀內除撥抵
文廟祭祀銀閏月香燭銀孤貧不敷銀閏月銀外實該正
銀一千五百五十六兩六錢九分七釐 閏月銀四十四
兩二錢六分四釐 乾隆三年以前陞科充餉銀四兩九
錢五分二釐 閏月銀二分一釐 乾隆三年以後陞科
充餉銀三十八兩二錢一分九釐 閏月銀二錢四分七
釐

以上共銀九萬四千二百六十兩一錢二分五釐內
除原續報坍荒蠲缺銀五千七百八十三兩九錢四
分三釐又除雍正三年乾隆二年減賦共銀四萬一
千二百二十二兩九錢八分七釐又額撥漕項銀四
百一十二兩五分六釐歸入江安糧道項下開列外
實該銀四萬六千八百四十一兩一錢三分九釐遇

閏之年少蠲坍荒仍行徵解銀五兩三錢二釐 閏
月銀二百四十五兩九錢八分內除原續報坍荒蠲
缺銀三十三兩二分四釐又正銀坍荒作閏蠲除銀
二錢八分四釐實徵銀二百一十二兩六錢七分二
釐

起運地丁扛腳除荒蠲實徵銀一千九百四十兩三錢一
分二釐

蘇糧道衙門隨漕輕賚等項除荒蠲并白糧改糙減徵外
實徵銀一萬四千七百三十七兩一錢三分六釐遇閏增
徵灰石銀一百七十九兩九錢三分九釐減徵漕贈十銀

一十五兩四錢四分 實徵輕賚并丈增銀四千四百六十
 三百七十二兩三錢八分四釐 一分五釐 河工條剝銀
 十四兩九錢四分一釐 七折色蘆席并丈增銀一百
 四十九兩五錢六分四釐 七折色楞木松板并丈增
 銀五十九兩九錢五分四釐 三分本色蘆席楞木松板
 并丈增銀一百兩八錢 一釐 減存歸入灰石項
 下銀二錢八分一釐 六升米折銀一千二百八十一兩
 九錢七分五釐 輕賚扛銀四十四兩六錢八分六釐
 輕賚河工并耗及蘆席折解費銀一百兩九錢一分六釐
 贈十銀五千八百二十 一兩八錢四分四釐 遇閏減編銀
 十五兩四錢四分 改漕案內增編輕賚銀六百兩五錢
 六分五釐 河工條剝銀五十分二釐 輕賚扛銀六兩六
 席木板銀一十二兩四錢六分二釐 輕賚扛銀六兩六
 釐 輕賚并河工條剝銀七十分二釐 蘆席解費銀一十三兩
 五錢二分四釐 負重銀五十分二釐 漕糧改折灰石銀一百七
 十兩三錢七分八釐 遇閏增徵銀一百八十二兩二錢二分
 十兩三錢七分八釐 軍行月米折正扛費銀五百六十一兩三
 錢五分四釐 金松衛所民七淺船銀九十兩六錢五分

七釐

白糧經費除荒蠲實徵銀一萬一千一百四十一兩九錢

一分四釐 解通山開銀三百四十三兩四分 漕截銀一

十四兩四錢 千總俸工銀三十六兩二錢 隨幫廩工

銀九兩九錢八分三釐 量斛束包夫工食銀一百十五

分二錢 裁存經費銀七千四百一十三兩八錢四分

江安糧道衙門漕項實徵銀一千九百八兩一錢四分一

釐 額撥漕項裁扣銀四百一十二兩五分六釐 鳳陽倉

錢五分八釐 解費銀一十八兩四錢六分一釐 扛銀二兩七

承福倉米折正銀五百四十二兩九錢八分九釐 扛銀一
 兩六錢二分九釐 解費
 銀一十兩八錢五分九釐
 兩浙運司衙門鹽課正扛費銀一千六百九十九兩六錢

三釐 鹽課正銀除坍蠲實徵一千六百四十六兩九錢二
解費銀除坍蠲實徵三
十二兩九錢三分八釐
折色存留

驛站銀六十三兩二分五釐 閏月銀五兩二錢五分二
各衙門官役俸工并存留支給等項除荒蠲實徵銀二千

三百二十兩五錢三分六釐 閏月銀一百二十一兩四
錢四分七釐

知府員下 俸銀實徵一十一
兩九錢六分五釐

川沙同知員下 門子二名 轎傘扇夫七名每名工食
銀六兩除坍蠲共實徵銀五十二兩

錢六釐每名閏月銀五錢除坍蠲
共實徵銀四兩三錢四分二釐

管糧通判員下 門子二名 步快八名 皂隸十二名
轎傘扇夫七名每名工食銀六兩除坍蠲共實徵

銀一百六十七兩八錢九分三釐每名閏月銀五錢
除坍蠲共實徵銀一十
三兩九錢九分二釐

知縣員下 俸銀實徵四十三兩四錢二分 門子二名
皂隸十六名 轎傘扇夫七名 庫子四名

名 斗級四名 看監禁卒八名每名工食銀六兩
除坍蠲共實徵銀二百一十四兩二錢八釐每名閏

月銀五錢除坍蠲共實徵銀一百二十九兩二錢八釐
錢除坍蠲共實徵銀一十兩八錢八分三釐

閏月銀除坍蠲實徵一十兩八錢八分三釐
二名每名工食銀六兩加增器械銀二兩除坍蠲共

實徵銀二百四十七兩一錢四分四釐 舖司兵二十五
名每名工食銀七兩二錢除坍蠲共實徵銀一百七

十三兩六錢八分二釐閏月銀除坍蠲共實徵銀一十四
兩

兩四錢七分四釐 修理倉監銀
除冊蠲實徵四兩八錢二分五釐

縣丞員下 俸銀實徵三十八兩五錢九分六釐 門子
皂隸四名 馬夫一名 每名工食銀

六兩除荒缺共實徵銀三十四兩七錢三分六釐
六兩除荒缺共實徵銀三十四兩七錢三分六釐

主簿員下 俸銀實徵三十一兩九錢五分一釐 門子
皂隸四名 馬夫一名 以上除俸銀

外各役工食與
縣丞員下同

典史員下 俸銀實徵三十兩四錢一分四釐 門子一
名 皂隸四名 馬夫一名 以上各役工食

與縣丞
員下同

澱山司巡檢員下 俸銀實徵三十兩四錢一分四釐
皂隸二名 每名工食銀六兩四錢一分四釐

實徵一十一兩五錢七分九釐 閏月銀九錢六分五釐
蠶五毫除荒缺共實徵銀一百八十八兩七錢六釐
閏月銀一十五兩七錢二分五釐

新涇司巡檢員下 俸工實徵與
澱山司同

本縣儒學員下 教諭俸銀除荒缺實徵三十八兩五錢
九分六釐 訓導同 齋夫三名 每名

工食銀一十二兩除荒缺共實徵銀三十四兩七錢
三分六釐 蠶閏月銀二兩八錢九分五釐 門子三名

每名工食銀七兩二錢除荒缺共實徵銀二十一兩八
錢四分二釐 蠶閏月銀一兩七錢三分七釐 膳夫二

名 每名工食銀二兩除荒缺共實徵銀三十八兩
五錢九分六釐 蠶閏月銀三兩二錢一分六釐

廩生二十名 每名廩糧銀四兩除荒缺共實徵銀七
十七兩一錢九分三釐 閏月銀六兩四錢三分三釐

文廟春秋祭祀銀四十八兩一錢二釐

火神廟 祭祀銀二兩一錢八分九釐
常雩禮

社稷等五壇祭銀一十兩九錢四分七釐

厲壇祭銀三兩二錢八分四釐

專祠一廟祭銀二兩一錢八分九釐

文廟朔望香燭銀二兩五錢七分四釐 閏月銀六分

江寧府科場席舍銀除荒缺實徵一十二兩七錢八分三釐

協濟武場供應銀除荒缺實二兩一分

看守儒學祠廟門子一名工食銀三兩六錢除荒缺實徵三兩四錢七分四釐閏月銀二錢八分九釐習儀拜牌祈禱等項應用香燭庭燎銀除荒缺實徵一兩三錢五分一釐

歲終新書銀除荒缺實徵一十九兩二錢九分八釐

本縣秋糧總書紙張銀除荒缺實徵一十九兩二錢九分八釐

本府秋糧總書紙張銀除荒缺實徵三兩八錢五分九釐

鄉飲酒席銀除荒缺實徵七兩七錢一分九釐
上司按臨行香講書銀除荒缺實徵五兩七錢八分九釐

歲貢旗扁銀除荒缺實徵四十五兩二分九釐
舊舉人盤纏銀除荒缺實徵一十三兩五錢九釐
布政司造冊紙張銀二十兩

孤貧四十五名每名均給銀一兩二錢九分三釐四毫二絲五忽七微六纖除荒缺共實徵五十六兩一錢六分一釐閏月銀實徵一兩三錢五分九釐

以上俸工荒缺銀內廩膳孤貧民壯及一切有役當差工食先後奉文於地丁銀內撥補佐雜官俸於通省大員下攤補每年統聽各撥補案內分晰造報

學田

原額三頃八畝五分二釐二毫內除原續報坍荒奉部准豁田七十四畝三分九釐一毫

寔存田二頃三十四畝一分三釐一毫內

四十二三五十各保大潤等字圩 華上海上二鄉
 在業佃完賦共田七十三畝四分一釐四十二保四區三十一二等南南北弔二圩 華上
 鄉徵糧田一百六十畝七分二釐一毫
 額租一百二十六石二斗

完地漕等銀二十兩一錢九分五釐

解學餉六十四兩一錢 布政司衙門

完漕米二十六石五斗六升七合

歸併福泉縣原額學田一頃一十八畝七分八釐四毫

三十四保一區西六八畝為字圩 華中鄉折糧田
 一頃七畝五分九釐九毫四十九保四區十一畝西

體字圩 海中鄉徵糧田
 一十一畝一分八釐五毫

額租五十三石

完地漕等銀一十二兩五錢八分七釐

解學餉一十三兩一錢 布政司衙門

完漕米一石九升一合

以上學田悉照學租全書核準與年終報銷各數相符

雜稅

田房契稅

牙行稅

當稅

牛猪稅 於乾隆十二年奉文免徵

以上四項原無定額年終另冊報銷

青浦縣志 卷八

田賦 中

歷代賦法 設縣以前賦法詳郡志宜從簡畧今載魏志總

郡之賦宋紹熙四年夏稅一十五萬三千三百五十二貫

一斗一十五文秋苗稅米一十一萬二千三百一十六石

纔三萬八千石止耳景德四年秋苗加徵一十五萬八千

二石賈似道行買公田法遂益糧如右然終宋之世官民田

土稅糧共四十二萬二千八百二十餘石用文思院斛一

石當今四斗餘則不及今二千八百二十萬矣元至元二十四年括

勘稅糧四十五萬八千九百三十三石較宋末加三萬六千一

百一十石延祐元年元科二稅六十五萬三千九百餘

石先是德中沒入朱清張瑄田土經理自實加九萬一

千九百餘石共七十四萬五千餘石至順三年二稅實徵

二十九萬三千二百石有奇後至元三年數亦相等至正

青浦縣志

卷八

田

絲一千三百四十四觔九兩二錢三分一釐綿二百三十
四觔一十二兩五錢九分四釐麥九萬八千三百五十九
石六斗六升六合三勺秋稅糧六十八萬四千三百三十九
斗七升四合鈔一千九百九十八錠四十二兩三錢七分
一釐則猶未極重也明洪武初每畝起科止三升五升有
三合五合反輕於井田之稅是為民田消除強橫抄沒民
田是為官田按宏治十五年松江府民田止七十三萬二
十八畝官田直三百九十八萬五千六百畝召民耕種輸
租於官比租額非糧額也民間輸納煩苦逃徙拋荒乃復
轉賣官田於民間又將官田租額攤作民田糧額雖有上
中下三鄉之別而總之賦極重不可返矣雖洪武七年五
月有畝稅除半之詔三年三月有賦重悉減之詔曾何
禪乎永樂時積逋難完遇赦方免宣德間周文襄將荒田
召種免其加耗名曰召佃天順中劉公幾又覈積荒召人
播種不拘糧額畝徵二斗名曰接佃皆非經久計也沿至
宏治歲歉起運不足將二項田租每畝加至六升歲以為
常而小民流離載道矣隆慶三年僉事鄭元韶履畝清丈
悉去官民召接之名分作上中下三鄉田有字號數冊
有魚鱗歸戶至今田額以是為準附鄭僉事丈量法先
分某鄉某保若干區某區若干畝各有疆界每畝以支河

分畫為圩編字號一圩之田又各以田陸分畫自一號起
至某號止令主戶各立標田次乃隨其長短廣狹以六尺
為步四週度之繪圖于册而書之曰某鄉某保某區某畝
某字圩某號田若干畝四至步尺若干主戶某甲書畢即
偃其標積號為圩積圩成畝以次相比名為魚鱗圖册其
田易主必開寫原戶某甲今某甲雖更數姓仍存丈量時
主戶本名謂之歸戶自是利則簡明
田數畫一里書飛走隱漏之弊絕矣

萬歷元年析華亭西北二鄉上海西三鄉建青浦縣共上
中鄉田地山池蕩漚六千五十二頃三十四畝一釐二毫
六絲徵糧各準華亭上海原定科則

免科公佔基地無業塗蕩絕墳等共八頃三十六畝八
分

實在有徵田山蕩漚六千四十二頃九十七畝二分一

釐二毫六絲 上鄉田一千四百七十四頃二分四厘五毫 中鄉田四千三百二十四頃四十三

畝一分二釐六絲 蕩漚二百四十四頃五十三畝八分四釐七毫

不等科平米一十五萬八千七百七十八石一斗三升

六合有奇

夏稅起運麥折三千四百三十五兩三錢六分四釐
火耗解扛銀二十五兩六錢七分五釐

存留本色一百四石
農桑絲折絹二十二疋有奇每疋折銀七錢共折銀一

十五兩九錢二分七釐有奇
秋糧正米三萬二千三百四十九石七斗七勺有奇

耗辦過江夫船米一萬五千二百九十二石八斗五升
四合八勺有奇

薦席楞本松板夫船車脚銀一千三百三十一兩二錢
七分五毫四絲一忽有奇

二六輕賣銀三千四百一十八兩七錢五分四毫
起運折色正米二萬八千三百八十五兩六錢六分八

釐六毫一絲九忽有奇

火耗解扛銀一百一十七兩五錢六分八釐九毫六忽
存留本色軍儲正米一萬三千四百四十七石五斗二

台三勺有奇
存留折色平米五錢折徵五百五十七兩九錢一分九

釐九絲六忽有奇
馬草起運京庫折色每包折銀三分南戶部倉折色每

包折銀一分八釐共銀一千一十八兩五錢四分二

起運京庫戶口食鹽鈔銀一百三兩五錢
水鄉蕩價一千三百八十六兩三錢五分四釐

馬役銀一千一百一十六兩六錢四分
料價銀四千五百三兩六分六釐三毫六絲有奇

修河米折一百一十八兩三錢四分一釐三毫六絲
以上俱於稅糧正耗平米內編徵

練兵銀三千一百一十四兩四錢三釐五毫八絲有奇
貼役銀八百三十一兩九錢七分三釐六毫一絲有奇

以上俱於稅糧外加編
均徭銀五千一百六十二兩四分四釐四毫四絲有奇
里甲均平銀一千九百一十兩一錢一釐八毫

以上俱於稅糧外照丁田均派每一丁准田一畝五分

萬歷六年巡撫張佳胤奏止清勘絕田是時奸民誣告絕田牽連騷擾青浦

至數十萬畝幾于煽亂舉人俞顯卿作十議其畧云絕戶田畝係宣德景泰間人絕田荒貽累里甲天順六年奏准

名民開佃方其初佃大費工本及轉佃他姓即以工本為

名立契得銀小民既已出銀豈為白占今欲追價則已付

原主欲追原主則以前又有原主年遠難追姦豪創議止

欲奪其連界田數頃不意禍延萬姓即今查勘尤多弊端

書手老人家至戶到報私仇者捏本名為絕戶得重賄者

隱絕戶為本名收頭利其侵尅皂快利其勾攝僻遠鄉氓

無不見官有田業戶都遭刑責人情洶洶禍變可虞

耆民羅奉等抄呈巡撫張佳胤具奏停止民始獲安

萬歷八年復分華亭上中二鄉田以益青浦共田山蕩漚

八千九十八頃八畝五分三毫一絲五忽

免科公占等一十頃六十九畝九分一釐八毫五絲

實在有徵田山蕩漚八千八十七頃三十八畝五分八

釐四毫六絲五忽上鄉田二千九百六十一頃四畝五

分七釐三毫六絲五忽中鄉田五

千一百二十六頃三十四畝一釐一毫蕩漚二百七

十五頃七十四畝一分九釐七毫

不等科平米二十二萬八千九十石五斗二升三合九

勺四抄四撮七圭五粟

萬歷十七年兵備副使李涑釐定經賦冊復五錢折銀免

派平米四萬一千四百五十九石二斗六合一勺此係隆慶三年

清丈之後續告改折每石有五錢四錢五分四錢不等

十六年議各量加五分今一例折銀五錢免派本色

萬歷十九年加編兵餉銀每畝三釐以徵關白加派

萬歷四十三年定額加編兵餉銀一千五百五十二兩八

錢五分六釐二毫自三十六年遞減至本年每畝寔編銀二釐六絲四忽二微七纖四沙三塵八埃

萬歷四十六年加徵邊餉銀每畝三釐五毫寔編銀二千八百二十九兩五錢九分二釐一絲九忽有奇

萬歷四十八年即泰昌元年定墾田地山池塗蕩八千一百五

頃一十八畝二分五釐二毫五絲五忽

免科公占無業坍荒義塚等一十四頃二十九畝三分

八釐五毫五忽

寔在有徵田地山池塗蕩八千九十頃八十八畝八分

六釐七毫五忽

本折平米二十二萬八千一石三斗二升八合

夏稅麥內京庫金花麥折二千八百一十五兩八錢二分六釐二毫五絲外加每兩解扛銀二分滴珠銀一

分在徭里內編徵

北京公侯駙馬伯公主歲支小麥折四十五兩三錢一

分九釐六毫四絲八忽有奇每兩解扛銀一分四釐

南京倉麥折一千一百二十六兩三錢三分四毫每兩

解扛銀一分六釐

鳳陽府麥折九百五十三兩六錢二分六釐四毫每兩

解扛銀三釐

南京農桑絲絹例以三分發解戶辦本色絹三疋一丈

八尺二寸價銀二兩四錢九分八釐一毫二絲五忽

七分折銀折色絹三十疋五尺九寸價銀二十一兩

一錢二分折色絹每兩解扛銀一忽五微本色絹每疋扛解銀

二分折色絹每兩解扛銀一分六釐

秋糧正米三萬八千一百七石五斗一升五合

外正米一石加耗米四斗二六輕賣米二斗六升

折銀一錢三分內扣出上河脩剝銀一分上江總

領運每石加給過江米六升折銀三分每正米二

石加蘆席一領本色三分每領銀一分二釐折色七分	分每領銀一分	又正米二千石加松板九片每片折銀	四錢五分	改兌淮安倉正米五千六百二十二石二斗六升六合	外正米一石加本色耗米三斗又折色二升米銀一	分上江總領運加給過江六升米折銀三分	折蘆席與正兌同	供用庫白粳正米三千二百五十七石三斗五升七合	酒醋局白糯正米四百一十二石九斗八升八合	以上二項每正米一石加白耗米三斗	石加春辦米二斗又正米一石加夫船銀四錢車	脚銀三錢八分	四十七年加大通橋脚價每石五釐貼役銀每石二	錢五分	光祿寺白粳白糯正米二千九百六十七石四斗四合	七勺每正米一石加白耗米三斗每正耗米一石加	春辦米二斗又正米一石加夫船銀四錢車脚銀三	錢八分四釐七毫內扣石壩號房銀	加大通橋脚價銀三釐貼役銀每石二錢二分
-----------------------	--------	-----------------	------	-----------------------	----------------------	-------------------	---------	-----------------------	---------------------	-----------------	---------------------	--------	----------------------	-----	-----------------------	----------------------	----------------------	----------------	--------------------

惠桂

二王祿米三百七十石四斗四升三合五勺
 正米一石加白耗米三斗每正耗米一石加春辦米
 二斗又正米一石加夫船銀四錢車脚銀三錢八分
 四釐七毫內扣石壩號房銀若干每石貼役銀三錢
 五分

府部

各衙門八分本色糙粳正米二千四百六十四石
 一斗二升四勺有奇每正米一石加耗米二斗夫
 船銀四錢車脚銀二錢八分四釐七毫內扣石壩號
 房銀每石若干四十七年加大通橋價脚三釐貼役
 銀二錢

南京

光祿寺次白粳正米會同館次白粳米神樂觀糙
 粳正米共六百九十四石九斗四升九合二勺每
 正白米一石加白耗米二斗每正耗米一石加春辦
 米二斗正糙米一石加耗米二斗又正米一石盤用
 銀二錢貼役銀一錢

起運

折色金花折銀米五萬一千五百六十四石七斗
 七升四合每石折銀二錢五分共銀一萬二千八百
 九十一兩一錢九分三釐五毫每正銀一兩加解
 扛銀二分又每正銀一兩加滴珠銀一分另于徭里
 銀內編徵

瀾白三梭細布六千一百九十五疋	每疋准正米二石
石連解扛折銀六錢一分	該銀三千七百七十八兩
瀾白棉布一萬八千七百三十疋	每疋准正米一石
連解扛共徵銀三錢	給該戶收買該銀五千六百一十九兩
折色布七千九百二十五疋	每疋加墊貼銀七分四釐
折色布七千九百二十五疋	每疋折銀三錢
該銀二千三百七十七兩七錢五分	五釐每正銀一兩加解扛
宗人府等衙門派剩米四千九百三十八石七斗六升	
四合每石折銀七錢	該銀三千四百五十七兩一錢
三分四釐八毫	每正銀一兩加解扛銀一分四釐
府部各衙門二分折色糙米六百一十六石九升三合	
每石折銀一兩	該銀六百一十六石九分三釐
南京光祿寺折色白稷正米每石折銀七錢	該銀三百九十四兩二錢一分
祿米每石折銀六錢	共一千三百六十二兩六錢九分
一釐六毫有奇	
南京公侯駙馬伯并府部等衙門折色祿米每石折銀	
七錢共一千五百一十兩五錢九釐六毫	每兩加解

扛銀一分六釐	
南京各衛倉折色米每石折銀五錢	共九百四十二兩
一錢六分六釐	外加脚耗銀
徐州倉折色米每石折銀六錢	共一千六百八十九兩
四錢九分五釐	每石折銀六錢
揚州倉折色米每石折銀六錢	共一千六百八十九兩
四錢九分五釐	每石折銀六錢
存留青村所倉九千二百五十一石八斗一升三合	
風汎米一千石	
恤孤米二百六十二石	
司吏口糧二十八石八斗	
遇閏加編米六百六十八石五斗六升二合	無閏免編
存留折色解府俸銀一百七十四兩四錢八分四釐	
本縣合屬俸銀一百二十二兩四分	
府衙縣儒學師生俸廩銀三百一十九兩五錢六分	
遇閏加銀三十六兩七錢二分	無閏免編
織染局匠口糧銀一百六十六兩七錢四分	
起運京庫馬草每包折銀三分	共一千二百三十八兩
九錢六分二釐五毫	
南京定場倉馬草每包折銀一分八釐	共二百一十二

兩八錢七分七釐每兩加扛銀一分四釐

起運京庫戶口食鹽鈔銀一百四十五兩三錢六釐四

毫七絲有奇每兩加解扛銀一分四釐

量復修河升米折銀三百三十八兩八錢一分六釐

松江所淺船銀一百六十六兩七錢一釐九毫二絲

甲丁二庫銀硃等料銀四百五十二兩六錢五分七釐

光祿寺菜筭厨料銀一百一十一兩九錢一釐

供用庫蠟茶本色銀一百四十一兩八錢八分折色銀

五十三兩四錢一分四釐每本色銀一兩扛銀二分

五釐折色銀一兩扛銀一分四釐

禮部牲口銀二百八十三兩四錢六分每兩扛銀一分

四釐

藥材銀包裏紙劄銀三兩二錢六分七釐二毫每兩扛

銀一錢七分一釐

工部四司工料銀三千八百九十五兩六錢五分二厘

給發堂長織造袍服

歲造緞匹鋪墊銀解扛銀箱櫃銀一千一百一十三兩

八錢七分一釐六毫九忽給堂長織完分二運起解

遇閏加緞并鋪墊等銀七十七兩二分二釐八毫二

絲

本色民七箭枝料價銀一百六十一兩三錢八分九釐

八毫三絲

斧必磚料銀一百六十八兩九錢五分每兩扛銀一分

二釐

民七軍器料銀一百三十八兩五錢六分四釐

并襖五十三副每副價銀一兩二錢共六十三兩六錢

每副扛銀一錢

南光祿寺蜜糖銀一十六兩二錢七分五釐三毫每兩

扛銀一分二釐

南光祿惜薪司運柴銀一百四十七兩四錢九分二釐

每兩扛銀一分二釐

南禮部藥材銀二錢二分五釐

兩浙運司水鄉蕩價并白塗包補銀二千七百八兩七

分七釐五毫九絲七忽有奇每兩扛銀一分二釐

驛傳馬役銀一千五百一十四兩九錢九分二釐外加

不等扛銀一十七兩八錢二分七釐

協濟昌平州銀五兩六錢三分一釐七毫

練兵銀四千二百八十四兩九錢五分二釐三毫二忽

加編兵銀一千五百五十二兩八錢五分六釐二毫
邊餉銀二千八百二十九兩五錢九分二釐一絲九忽
有奇
均徭銀七千三百八十七兩六釐八毫
里甲均平銀二千六百八十六兩六錢八分二釐六毫
九絲八忽

附均徭銀給解款目

江南國子監膳夫四名正銀四十兩扛銀四錢八分
江南各部柴薪皂隸一十五名正銀一百八十兩扛銀
二兩一錢六分
江南各衙門直堂直廳皂隸六名正銀六十兩扛銀七
錢二分
江南五城弓兵九名正銀七十六兩五錢扛銀九錢一
分八釐
本縣各官員下樂薪皂隸九名該銀一百八兩
本縣各官員下馬夫四名該銀一百六十兩
本府各官員下門子二名該銀七兩二錢
本府各官員下皂快二十四名該銀八十六兩四錢
本府各官員下門子五名該銀一十八兩

本縣儒學齋夫四名該銀四十八兩

膳夫二名該銀一百二十兩

門子四名該銀二十八兩八錢

啟聖祠敬一亭門子二名該銀七兩二錢

看守名宦鄉賢等祠門子二名

督撫軍門年例供應中軍官書吏廩給鋪陳過客叟程

油燭填宅家伙等銀五十八兩八錢八分二釐二毫

學院供應銀九兩三錢三分扛銀一錢一分一釐九毫

監兌衙門并心紅紙劄等銀三十四兩七錢三分二釐

兵備道卓圍鋪陳書吏口糧門皂工食銀五十九兩五

錢
巡漕察院供應銀一十兩

總兵供應等銀七十兩五錢

參將供應犒賞等銀六十兩

雲間遞運所祇應庫役銀四十三兩六錢七釐六毫除

將里甲項下扣存府衛縣編給應試儒士花紅等銀

七兩七錢七釐六毫抵派外寔編銀三十五兩九錢

修船料銀五十兩
扣解操江座船水夫銀十二兩
座船站船水夫二十八名該銀二百一兩六錢

本縣仙船水手八名該銀四十八兩
本府公堂日用心紅紙劄筆墨油燭柴炭等銀二十四兩

本縣修置鋪陳轎傘等銀二十五兩
松江府分司門皂銀二十一兩六錢

本府司獄司禁子二名該銀一十八兩
刑具銀一兩

本縣監禁子七名該銀五十兩四錢
刑具銀四兩

兌留操江兵餉抵充吳淞兵餉銀四十九兩
刑具銀四兩

扣減民壯工食抵充吳淞兵餉銀三百四十二兩
導河夫銀二百兩

富戶三名該銀九兩扛銀一錢四分四釐
本府秋糧總書工食紙張銀二十兩八錢

本府攢造徭里會計文冊紙張工食銀二兩
本縣秋糧總書四名該銀四十三兩二錢紙張銀四十兩

織造府庫役門皂貼船水手銀一百三十兩六錢三分
本縣水陸哨守民壯三百名巡鹽巡捕四十名共編銀一千六百四十三兩

看守察院門子一名該銀三兩
兵脩道快手二名該銀一十四兩四錢

協濟修理龍衣船料銀一百四十二兩八錢五分

里甲銀給解款目

萬壽表箋齋進本府官盤纏銀一十八兩五錢四釐
習儀拜牌接勅出表祈禱救護香燭庭燎銀一兩四錢

本府應朝造冊紙劄工食官吏書手路費銀三十六兩
本縣應朝造冊紙劄工食銀一十二兩路費正官一百兩

本縣首領官三十兩吏一名銀七兩
本縣祭祀銀一百三兩七錢七分七釐

本縣正十月鄉飲銀一十六兩
江寧府科場席舍供應等銀六十六兩三分

府衛縣學應試生員儒士每名花紅綵旗酒席盤纏眷資船銀四兩二錢八分二釐

八分八釐八毫本縣學生員三十六名儒士一名該銀一百五十八兩四錢三分四釐

一兩六錢一分共銀二百三十八兩八錢三分二釐
本縣考試生童供給銀一十兩
本府考試生童供給銀五兩

學院考試生童供給銀五兩

府衛儒學考卷銀四兩

本縣儒學考卷銀六兩

本縣會試舊舉人盤纏銀一百六十八兩

本府會試舊舉人酒席等銀二十一兩

本縣會試舊舉人酒席等銀二十一兩

按院宴待新舉人花段酒席綵旗牌扁卷資盤纏牌坊

并與宴官酒席銀二百三十九兩九錢

本府宴府學并在監新舉人折儀旗扁酒席等銀六兩

本縣宴待新舉人花紅旗扁酒席等銀六十兩

各上司行賀新舉人折儀旗扁銀一百四十兩

新舉人會試盤纏銀四十八兩

本府餞行新舉人酒席等銀六兩

本縣餞行新舉人酒席等銀六兩

歲貢正陪盤纏及府縣迎送貢生花紅扁禮餞送盤纏

折席上司批給盤纏該銀一百二十六兩五分五釐

本府新官到任家伙公宴祭祀銀一十二兩

本縣新官到任家伙公宴祭祀銀二十三兩三錢三分

三釐

南運總部官長夫銀四兩五錢一分

協部北運官長夫銀一十五兩

北運總部官長夫銀二十二兩五錢三分

學院歲考并按院按臨考試及府縣歲考各學生員合

用試卷供給行賞花紅紙筆墨并迎送新進生員入學

花紅綵旗酒席等銀二百兩

上司并縣朔望行香講書紙筆墨銀六兩

撫院公費銀三十兩八錢八分八釐八毫

按院公費銀一百一兩一錢一分

巡漕察院公費銀六兩

兵備道公費銀六十兩

監兌衙門公費銀三十兩

上司卷箱槓架牌面等銀三兩

本府修理正佐首領庫官府衛教官衙門銀一百兩

本府各衙門冬夏桌圍銀六兩

本縣各衙門冬夏桌圍銀四兩

本縣各衙門迎春土牛桃符門神綵鞭銀三兩

本縣修理正佐首領教官衙門銀六十八兩

本縣公費銀五百兩

本縣備用銀七百兩內扣除銀三百兩抵充兵餉

本縣印刷青由紙張銀五十兩

本縣孤老二十名衣絮柴布銀二十二兩

總兵衙門仙船水手六名工食銀三十六兩

歲終新書銀三十兩

本縣修理察院公館家伙銀三兩

修理本縣仙船銀一十兩

修理府縣監銀府七兩八錢縣一十二兩

京庫米麥折花滴珠銀一百五十七兩七分一毫

協濟雲陽驛馬價銀九兩五錢二分五釐

綾紗工料損價等銀三百四兩五錢

本府歲造歲繳一應本册勘合紙劄箱袱銀八錢八分

編走差馬七匹每匹工食草料銀十兩八錢

編廠夫一百名每名每月工食銀五錢

右係萬歷末年會計乃

本朝賦額所由損益故特詳列之以備稽考

天啓元年加邊餉銀每畝五釐五毫

戶部三釐五毫兵工二部各一釐并原派

三釐五毫每畝共九釐謂之九釐地畝銀按加派在萬歷

四十八年至天啓元年始入額派 本縣除南糧改折省

存耗用等銀二百四十七兩七錢九分二釐七毫五絲抵

充外實編米四千二百八十八石六斗九合五勺隨漕帶

解銀四千四百五十五兩一錢三分五釐三毫一絲三忽

有奇解部

崇禎十二年兵部尚書大學士楊嗣昌督師勦寇議加練

餉銀 計畝概徵銀一分

崇禎十五年詔免蘇松等府加派練餉銀

皇清順治二年平定江南其土田規則悉用前明之舊以

萬歷中賦額起徵仍

詔免本年稅糧十分之七兵餉十分之四其明末無藝之

徵盡永除之

青浦縣志 卷八 田賦

定墾田地山池蕩濶共一千一百一十六頃六十一畝
七分七釐五絲

免科公占義冢等一十四頃二十九畝三分八釐五毫
五絲

實在有徵田地山池蕩濶八千一百二頃三十二畝三
分八釐五毫不等准熟田七千五百二十一頃三十八
畝五分九釐二毫九絲

不等科平米二十二萬七千九百一十三石五斗六升
九合九勺

人丁三萬一千五百二十五丁

稅糧本色除永蠲遼米及公主祿米外建

續白耗六十八

二百六十一石九斗內蠲七分本年實徵三分米二萬
三千四百七十八石五斗七升

稅糧折色除永蠲遼練二餉并奉裁宗人公主公侯俸
祿及挨編料價金山存剩外共額六萬八千一百六十
四兩四錢二分內蠲七分本年實徵三分銀二萬四百
四十九兩一分

稅糧折色兵餉共額一萬八千二百八十兩二錢二分
內蠲四分本年實徵六分銀一萬九百六十八兩一錢
三分

均徭里甲銀共額七千八百四十七兩五錢四分內蠲

七分本年實徵三分銀二千二百九十五兩九錢八分

不分三鄉每畝二釐八毫三絲八忽 每丁五釐六毫七絲六忽

續編徭里協濟科場銀一十五兩八錢九分七釐每畝一絲

九忽二微 每丁三絲九忽

順治三年編徵官解折色經費每正銀一兩別徵銀二分

為領解員役沿途盤用一切金花牲口藥材菜筍盃甲刀箭胖襖折色布顏料裁省充餉協

濟等銀俱本府起批解布政司轉解除原編扛銀隨批解省外另編此項給與領解員役

順治四年復九釐地畝銀即萬歷四十六年以後遞增邊餉

巡撫土國寶題改織染局匠口糧俱徵本色

順治七年改定南運白糧折色銀即舊編南光祿寺會同館次白粳米除改撥兵

餉外每石折銀兩五錢解部

順治九年總督漕運尚書沈文奎題定加編官解白糧耗

辦米白耗米一千四百二石六斗三升八合六勺四抄每石加春辦米二斗共二百八十八石五斗二升七合七

勺二抄八撮 每白正米一石加白耗米二斗 糙耗米四百九十二石八斗七升四合五勺有奇 運船水手飯

米六百八十四石

按前朝白糧民運苦累已極自順治二年改為官運

因舊編經費不敷以致節年掛欠至是題定經費

順治十年改折三梭布棉布銀其本色布正照時直估辦

改定料價折色銀應辦本色起運者亦隨時估直申報

督撫核實編徵

順治十一年工部題加折色黃麻等銀

順治十三年總督漕運都御史蔡士英題定運軍行月糧

俱本折中半兼支

順治十四年各衛倉加編席竹等米係明崇禎年加編

順治十五年工部題加四司銀

順治十七年巡撫朱國治改編省城運軍行月糧本色

順治十八年總督漕運侍郎蔡士英題加揚州倉本色米

折色銀詳見秋糧協濟款內

康熙元年工部題用灰石銀於漕糧內改折正耗米起解

每石一兩二錢耗米俱照正折銀解淮轉解每石外加贈米折銀六分贈銀一錢

總河朱之錫題復修一升米折銀

巡撫韓世琦奉

旨行均田均役法至康熙六年婁縣知縣李復興倡始實行各縣照式遵辦條例詳徭役門

康熙四年巡撫韓世琦疏請減蘇州松江田賦世琦疏畧當今之所

最急者莫財賦若也然財賦之重首稱江南而江南之中惟蘇松為最臣詳按其地在禹貢本屬下下之壤厥後地窄人稠小民勤于耕作漸輸上上之賦今上古井田之制不可復論自秦而降率皆稅畝漢初田租十五而稅一東漢初行十一之稅後亦三十而稅一由晉迄唐至天寶以後兵革四起東南之稅始增五季之間畝收增減不一至宋而更定江浙稅法每畝不出一斗之外考之郡志宋代之徵于蘇州者夏稅科錢秋糧科米約其稅額共計不過三十餘萬徵於松江者科則亦同於蘇州共計歲輸不過二十餘萬其後因行公田賦法雜亂元初仍宋之舊至延

祐中增定賦額蘇州徵至八十餘萬松江徵至七十餘萬
 及于元末張士誠竊據姑蘇取民無藝蘇州增至一百萬
 松江亦於舊額有加迨故明洪武初克士誠怒民之附寇
 乃取豪族所收佃戶租入之私簿付諸有司令如其數以
 定田稅遂一時驟加有一畝徵糧七斗以上者自此蘇州
 多至三百萬石松江多至一百四十餘萬石民困弗堪連
 歲逋負至洪武十三年知取民之不均命稍減其額自七
 斗五升至四斗四升者減十之二自四斗三升至三斗六
 升者俱止徵三斗五升自三斗四升以下者各如其舊及
 建文二年下詔有云蘇松準私租起稅特以懲一時之頑
 民耳豈可為定則以重困一方宜悉與減免照各處起科
 畝不得過一斗未幾而永樂盡革建文之政蘇松之民復
 罹重賦之厄至宣德正統間民之逋賦日甚特遣侍郎周
 忱巡撫其地清追不能屢議蠲免蘇州得減秋糧七十餘
 萬石松江得減秋糧三十餘萬石然十分止輕其一二存
 額尚屬繁重不惟與他處稅畝之例相去猶天淵即與同
 省連壤之常州起科亦是不侔從茲以後主計者但曰東
 南財賦之鄉減之則國用不足勿可易也自萬歷迄於明
 末惟有不時額外之浮徵而無寬省之恩澤矣雖然明之
 科徵懸有其額而民之實完於官者歲不過十分之五六

故彼時殿最蘇松之有司終明之世以完及七分者即為
 上考徒擔重斂之名原無輸將之實今我

皇清肇造萬化聿新比故明弊政莫不犁然革除而田賦
 則一照萬歷年間之則例以為準其末季冒濫浮加之項
 固已一切刪去第所照萬歷年間應徵之數載今新訂全
 書者蘇州則共平米二百五十餘萬石每畝猶有科至三
 斗七升與三斗四升不等松江則共平米一百二十餘萬
 石每畝猶有科至三斗六升五合不等竊觀疆域田土古
 今止有此數與宋元之先無異也而賦稅之輸即不能遠
 比有宋以前之太輕獨奈何三倍于元時乎在故明有虛
 額而不責其實完民力難支已不可言今也司農握筭但
 按全書所載有一項之編徵即有一項之撥解定限考成
 必責十分全完否則參罰隨之是故順治二年以康熙
 元年歲歲歷欠積逋之數動盈千萬守令之銓授斯土者
 往往席未暇暖襦削旋加日懷叅奏處分之懼莫展催科
 撫字之長百姓之生於其地者斃斃皮骨僅存衣食不謀
 慘受追呼敲朴之苦而無安土樂生之心即今康熙二三
 兩年臣竭盡心力多方勸徵雖得僅能如額措完斯實迫
 于功令不得不令民挖肉醫瘡論之考成雖可免過揆諸撫

字負罪實深竊恐繼此而往日甚一日民髓愈枯民力愈
細若終欲取盈而不亟圖變計則鳩形鵠面啼飢號寒之
遺黎不胥填于溝壑必流散於四方伏念我
皇上仁覆如天明見萬里去年察舊欠之難追憫民生之
當恤特降
諭旨寬免順治十五年以前逋賦矣今年又因星變復頒
恩詔盡蠲順治十八年以前錢糧矣真可謂視民如傷與
天合德真當比隆三代非漢唐以下所可多見也臣之愚
昧竊敢推廣
皇度與其民力弗勝逃亡莫保護蠲於催徵不得之後孰
若預渙
恩綸施惠於浮賦當減之先全民於敲脂剝髓之餘孰若
早敷寬政愛養于元氣未瘁之日擴普天一視之仁憐吳
民徧重之累將蘇松二府錢糧彷彿元時制賦舊額兼照
各省見徵大例准與酌量大賜減省如以目前軍國多需
勢難多減則亦乞依常州接壤之科則再若萬萬不能亦
祈于十分之中稍減其二三庶
皇上子惠元元率土同觀甦民困而召天庥永培國本于
億萬斯
年矣

康熙五年奉

旨白糧改折苦民着俱徵本色

先是順治六年因兵餉不敷將白糧改折正耗等米

康熙十年巡撫馬祐奏請酌議減除蘇松重額浮糧

禮科給事中嚴沆請酌寬恤減免蘇松重賦

沆疏畧蘇松錢糧自康熙

元年至八年積逋二百餘萬是通計每年三十萬之多前
此年年積欠之數恐即為將來年年必欠之數于此量從
寬減乃免其必欠之額非免其可完之額也若一概勒追
小民必破家亡身因之田荒戶絕是百姓受不免之害而
國家不收不免之實也似應如江
撫所請酌加寬恤以沛浩蕩之恩

康熙十一年巡按御史孟雄飛奏請減免浮糧以除永累

雄飛疏畧蘇松徵收科則歷代以來較他省獨重至元朝
又經加倍明比于元又多三倍是為額外過浮我

國家賦役悉照萬歷年間經制獨蘇松浮糧乃明初所加未經減免以致追比不前歲歲壓欠本年輸不及額責比監追民困一矣次年新舊兼徵又增一倍帶徵之數兩番追比民困二矣積至三年五年則帶徵亦多至三五倍一案不完必加一番追比恐每歲可完之正賦反致虧缺伏祈

勅部酌議減免庶浮糧去則正額能完嗣後不致逋欠而民力稍饒復睹豐盛之象矣

康熙十二年左都御史吳正治疏題蘇松賦額偏重請沛酌減以除永累

江蘇布政使慕天顏請酌減蘇松浮糧二十一年再申前疏

康熙十四年定墾田地山池蕩漫八千一百一十六頃六十一畝七分七釐五絲

免科公占義塚等一十四頃二十九畝三分八釐有奇
寔在有徵田地山池蕩漫八千一百二頃三十二畝三分八釐五毫

不等科平米二十二萬七千九百一十三石五斗六升九合九勺

會計秋糧本色米八萬五百一十六石五斗二升三合三勺四抄八撮

遇閏加編米三十四石三斗五升減編改折米一百五十九石六斗三升

六合六勺

夏稅秋糧地畝條編折色銀一十一萬二千七百三十二兩九錢五分八釐八毫九絲八忽有奇

遇閏加編七十八兩四錢

七分八釐四毫四絲八忽四微改折銀一
百九十一兩五錢六分三釐九毫二絲

均徭里甲銀八千七百二十六兩一錢四分三釐七毫

九絲 遇閏銀二百九十七兩三錢四
分九釐二毫八絲三忽三微

夏稅起運折色銀

金花折色麥一萬一千二百六十三石三斗五合每石
折銀二錢五分正銀二千八百一十五兩八錢二分

六釐二毫五絲每正銀一兩滴珠銀一分扛銀二分
解費二分解內承運庫

公侯駙馬伯公主麥一百一十三石二斗九升九合一
勺零每石折銀四兩四錢正銀一十五兩三錢一分

九釐六毫四絲八忽零每兩扛銀一分四釐解費銀
二分解太倉庫

以上戶部下二款共正銀等項三千三兩四錢七
分八釐有奇

秋糧起運折色銀

金花折色米五萬一千五百六十四石七斗七升四合
每石折銀二錢五分正銀一萬二千八百九十一兩

一錢九分三釐五毫每兩滴珠銀一分扛銀二分
費銀二分解內承運庫

公侯駙馬伯公主米一千九百四十六石七斗三升八
勺零每石折銀七錢正銀一千三百六十二兩六錢

九分二釐六毫每兩扛銀一分四釐解費銀二分
五府六部都察院等衙門二分米六百一十六石九升

三合一勺每石折銀一兩正銀六百一十六兩九分
三釐一毫每兩扛銀一分四釐解費銀二分

宗人府等衙門實派剩米五千二百七十四石三斗四
升三合一勺每石折銀七錢正銀三千六百九十二

兩四分二毫每兩扛銀一分四釐解費銀二分
京庫布七千九百二十五疋每疋折銀三錢正銀二千

三百七十七兩七錢五分五釐每兩解扛銀同上
京庫馬草四萬一千二百九十八包七錢五分每包折

銀三分正銀一千二百三十八兩九錢六分二釐五
毫每兩解扛銀同上

折色黃蠟二百六十七兩七錢一兩一錢二分每兩折銀二
錢正銀五十三兩四錢一分四釐每兩解扛銀同上

富戶三名每名銀三兩正銀九兩解扛銀每兩同上
 平昌州銀五兩六錢三分一釐七毫每兩解扛銀同上
 京庫戶口食鹽鈔一百四十五兩三錢六釐四毫每兩
 解扛銀同上以上九款係京邊錢糧解太倉庫
 改折解北南光祿寺會同館次白粳米舊編南光祿寺
 會同館正米六百一十石九升六合五勺每正米一
 石加耗米二斗每正耗米一石加春辦米二斗該耗
 辦米二百六十八石四斗四升明崇禎八年于本寺
 折色米內改派本色米二百三十一石九斗每正米
 一石加耗米二斗每正耗米一石加春辦米二斗共
 正耗春辦米一千二百一十二石四斗七升四合九
 勺除解本色外該折色米九百七十四石八斗二升
 九合八勺每石折銀一兩五錢正銀一千四百六十
 二分改解戶部尚存米二百三十七石六斗四升五合
 抵撥南省兵糧其原編折色尚存米三百三十一石
 二斗六升五合五勺仍舊每石折銀七錢撥抵本處
 督鎮兵餉
 改折濶白黃絲三梭二線布四千三百一十七疋每疋
 折銀一兩正銀四兩三千三百一十七兩每兩扛銀七分

五釐解費銀二分

政折濶白棉布一萬六千五百八十八疋每疋折銀六
 錢正銀九千九百五十二兩八錢每布一疋扛銀五
 分每銀一兩解費銀二分

折色銀珠一百九十六兩四兩每兩折銀三兩正銀五
 百八十八兩七錢五分每兩鋪墊銀一錢一分每兩

折色光粉八十九兩四兩每兩折銀九分四釐正銀八
 兩三錢八分九釐五毫每兩鋪墊銀一分一釐每兩
 解扛銀同上

折色騰黃一十二兩一兩六錢六分六釐六毫每兩折
 銀二錢正銀二兩四錢二分八毫每兩鋪墊銀一錢
 一分每兩解扛銀同上

折色烏梅二百一十二兩一兩每兩折銀四分正銀八
 兩四錢八分二釐五毫每兩鋪墊銀一分一釐每兩
 解扛銀同上

折色靛花青二百二十一兩四兩每兩折銀六分正銀
 一十三兩二錢七分五釐每兩鋪墊銀一錢一分每
 兩解扛銀同上
 以上七款俱解甲字庫

折色桐油三百三十八兩每筋折銀八分正銀二

折色黃熟銅一十八兩每筋折銀一分一釐六毫每筋折銀一分

折色紅熟銅一百一十八兩每筋折銀一分一釐六毫每筋折銀一分

正銀一十五兩每筋折銀一分一釐六毫每筋折銀一分

折色生銅九十一兩每筋折銀八分正銀七兩

折色錫一百五十五兩每筋折銀二分五釐正銀

扛銀俱同上

折色黃蠟四百五十三兩每筋折銀四錢正銀一百二

折色生漆八百六十五兩每筋折銀二錢正銀一

百七十三兩五五分每筋鋪墊銀每兩解扛銀俱同上

折色黃蠟四百五十三兩每筋鋪墊銀每兩解扛銀俱同上

折色黃蠟四百五十三兩每筋鋪墊銀每兩解扛銀俱同上

折色黃蠟四百五十三兩每筋鋪墊銀每兩解扛銀俱同上

折色芽茶八十三兩每筋折銀一錢六分正銀一

折色葉茶二百二十五兩每筋折銀四分正銀九兩一

分二釐五毫每兩解扛銀同上

九釐地畝銀七千二百七十六兩九分三釐七毫有奇

每兩扛銀一分四釐解費銀二分

以上戶部下二十九款共正銀等項四萬九千四

百一十四兩七分七釐二毫有奇

光祿寺牲口銀二百八十三兩四錢六分每兩扛銀一

分四釐解費銀二分

光祿寺藥材二兩二分包裹紙張銀一兩二錢四分七

釐二毫每兩扛銀一錢七分一釐解費銀二分

光祿寺菜筍厨料銀一百一十一兩九錢一釐每兩扛

銀一分四釐解費銀二分

承運庫緞疋料價銀八百五十八兩七錢六分六釐二

銀九兩三錢八分一釐四毫七絲遇閏加正銀七十
 一兩七錢八分一釐四毫二絲扛銀五兩二錢四分
 一釐四毫解費銀一兩四錢三分五釐六毫
 斧刃磚料銀一百六十八兩九錢五分扛銀二兩三錢
 六分五釐三毫解費銀三兩三錢七分九釐
 盃甲弓箭弦袋折價銀盃每頂三兩五錢甲每副七兩
 五錢刀每口二兩弦每條一錢撒袋每圍二兩箭每
 枝一錢共銀一千五百四十四兩五錢七分四釐五
 毫六絲每兩扛銀一分四釐解費銀二分
 胖襖折價銀一百四十三兩一錢扛銀二兩三釐四毫
 解費銀二兩八錢六分二釐
 折色黃麻銀三兩三錢八分五釐八毫有奇扛銀五分
 四釐四毫解費銀七分七釐七毫有奇
 折色翎毛銀七錢七分五釐六毫有奇扛銀一分八毫
 解費銀一分五釐五毫有奇
 折色白麻銀一兩八錢七分二釐五毫有奇扛銀二分
 六釐二毫有奇解費銀三分七釐四毫有奇
 折色魚線膠銀二錢八分三釐八毫有奇扛銀三釐九
 毫解費銀五釐六毫
 折色桐油銀七錢一分八釐有奇扛銀一分有奇解費

一分四釐三毫有奇
 以上工部下九款共正銀等項三千六十二兩一
 錢二分三毫遇閏加銀七十八兩四錢五分八釐
 營繕司料價銀一千五百五十八兩二錢六分三釐有
 奇每兩解費銀二分
 虞衡司料價銀七百七十九兩一錢三分一釐五毫有
 奇解費同上
 都水司料價銀一千三百六十三兩四錢八分二毫有
 奇解費同上
 屯田司料價銀九百三十四兩九錢五分七釐八毫有
 奇解費同上
 以上織造府下四款共正銀等項四千七百二十
 八兩五錢四分
 九釐二毫有奇

夏稅起運本色

農桑絲絹三疋一丈八尺二寸每疋價銀七錢原編價
 銀二兩四錢九分八釐一毫有奇扛銀四分九釐九
 毫有奇外折色絹
 銀抵撥南省兵餉

秋糧起運本色

潤白黃絲三梭三線布九百三十九疋每疋原編價銀

六錢一分鋪墊一錢二分五釐扛費一錢二分五釐

潤白黃絲三梭二線布九百三十九疋每疋原編價銀

六錢一分鋪墊銀七分五釐扛銀七分五釐

潤白棉布二千一百四十二疋每疋原編價銀三錢鋪

墊銀二分四釐扛銀五分

以上共原編價銀一千七百八十八兩一錢八分

鋪墊銀二百三十九兩三錢八釐扛費銀二百九

十四兩九錢又改折布疋除解部外餘存鋪墊銀

七百二十一兩八錢八分七釐留抵採辦本色

銀硃一百三十一兩八兩每兩價銀五錢鋪墊銀一錢

一分

光粉六十兩一兩每兩價銀四分七釐鋪墊一分一釐

騰黃二十兩二兩每兩價銀一錢鋪墊銀一錢一分

烏梅四十七兩一兩每兩價銀二分鋪墊銀一分一釐

靛花青九十四兩三兩每兩價銀七分五釐鋪墊銀一

錢一分以上解甲字庫

桐油七百八十九兩每兩價銀四分鋪墊銀八釐

黃熟銅七十二兩六兩每兩價銀一錢三釐鋪墊銀一

分六釐

紅熟銅三十二兩八兩每兩價銀一錢鋪墊一分六釐

錫六十四兩七兩每兩價銀九分五釐鋪墊一分六釐

黃蠟一百一兩每兩價銀一錢六分鋪墊一分六釐

生漆四十九兩一兩每兩價銀一錢鋪墊一分六釐

以上解丁字庫

黃蠟一百四十三兩一十二兩每兩價銀二錢

芽茶一百四十一兩一十二兩每兩價銀八分

解供用庫

以上甲丁供三庫本色銀硃等料除改折外照數

筭該原編價銀一百八十八兩八錢五分六釐九

毫有奇鋪墊銀三十九兩六錢三分九釐七毫

白麻二十六兩一十二兩六釐一毫六絲每兩價銀三

分每兩扛銀一分四釐

魚線膠一兩八兩三錢二分八釐七毫有奇扛銀同上

桐油一十七兩一十五兩二錢一分四釐六毫六絲每

兩價銀四分每兩扛銀同上

一年工部于水部考中查出題准編徵

漕運正兌正米三萬八千一百七石五斗一升五合每

石

石加耗米四斗該耗米一萬五千二百四十三石六
 合內改折灰石正米八百五十九斗四升遇閏改折
 灰石正米九百一十七石八斗三升六合每正米一
 石加耗米四斗改折正耗米每石折銀一兩二錢又
 有五贈米折銀六分十贈銀一錢 舊全書原開每
 正米一石加輕費二斗六升每斗折銀五分內扣河
 工脩剝銀一分實該輕費米一錢二分又正米二石
 給蘆席一領內折色七分同輕費起解本色三分隨
 糧給軍又正米二千石給楞木一根松板九片又每
 正米一石給過江水脚米六升折銀五釐今各項另
 開列後

漕運改兌正米五千六百二十二石二斗六升六合每
 石加耗米三斗該耗米一千六百八十六石六斗七
 升九合八勺內改折灰石正米一百一十八石九斗
 三升遇閏改折灰石正米一百一十一石二斗二升
 四合每正米一石加耗米三斗改折正耗米每石折
 銀一兩二錢又有五贈米折銀六分十贈銀一錢
 舊全書原開每正米一石加折色耗米二升每升折
 銀五釐又每正米二石給蘆席一領內折色七分同
 輕費起解本色三分隨糧給軍又正米一石給過江

水脚米六升每升折銀五釐今各項列後

以上漕兌米二款共米六萬六千五百九十九石四斗
 六升六合八勺內正米四萬三千七百二十九石
 七斗八升一合耗米一萬六千九百二十九石六
 斗八升五合八勺

正兌漕船本色三分蘆席五千七百一十六領每領價
 銀一分二釐

楞木一十九根五釐每根價銀五錢五分

松板一百七十一片四分八釐每片價銀四錢五分

過江水脚米每正米一石給米六升折銀五釐
 查舊全書除下江總領運例不加給其上江總領運
 照數編給今照依原額正米計石筭派以後漕單坐
 派若係上江總領運其銀照數全給如下江總領運
 其銀照數扣留起解

改兌漕船本色三分蘆席八百四十三領三分三釐每
 領價銀一分二釐

過江水脚米每正米一石給水脚米六升折銀三分
 查舊全書除下江總領運例不加給其上江總領運
 照數編給今照依原額正米計石筭派以後漕單坐
 派若係上江總領運其銀照數全給如下江總領運

其銀照數扣留起解

以上隨漕給軍六款共銀一千四百七十八兩二錢五分四釐三毫有奇

正兌項下河工脩剝解准銀三百八十一兩七分五釐

一毫每正銀一兩解費二分
輕賣銀四千五百七十二兩九錢一釐八毫每正銀一兩扣銀一分解費二分

折色七分蘆席一萬三千三百三十七領六分每領折銀一分共銀一百三十三兩三錢七分六釐有奇每

正銀一兩解費二分此項隨輕賣起解
改兌項下二升耗米折銀五十六兩二錢二分二釐六毫有奇

折色七分蘆席一千九百六十七領七分九釐每領折銀一分共銀一十九兩六錢七分七釐九毫三絲一

忽上二款每正銀一兩解費二分
以上隨漕起解五款共銀五千三百一十二兩二錢四分七釐九毫有奇

官運供用庫白熟粳正米三千二百五十七石三斗五升七合每石加白耗米三斗該米九百七十七石二斗七合一勺每正耗米一石加春辦米二斗該米八

百四十六石九斗一升二合八勺
酒醋麵局白熟糯正米四百一十二石九斗八升八合

每石加白耗米三斗該米一百二十三石八斗九升六合四勺每正耗米一石加春辦米二斗該米一百

七石三斗七升六合八勺有奇
光祿寺白熟粳正米二千五百五十四石四斗一升六

合七勺每加白耗米三斗該米七百六十六石三斗二升五合有奇每正耗米一石加春辦米二斗該米

六百六十四石一斗四升八合三勺有奇
光祿寺白熟糯正米四百一十二石九斗八升八合每

石加白耗米三斗該米一百二十三石八斗九升六合四勺每正耗米一石加春辦米二斗該米一百七

石三斗七升六合八勺有奇
王祿白粳正米三百七十五石四斗四升三合五勺每

石加白耗米三斗該米一百一十二石六斗三升三合有奇每正耗米一石加春辦米二斗該米九十七

石六斗一升五合三勺有奇
府部等衙門糙粳八分正米二千四百六十四石三斗

七升二合六勺有奇每石加糙耗米二斗該米四百九十二石八斗七升四合五勺有奇

九十二石八斗七升四合五勺有奇

九十二石八斗七升四合五勺有奇

九十二石八斗七升四合五勺有奇

加給協部官盤用白耗米自供用庫至王祿米四項每
 正米一石加給白耗米二斗該米一石加春辦二斗該
 斗三升八合六勺有奇每耗米一石加春辦二斗該
 米二百八十八石五斗二升七合七勺有奇
 盤用糙米府部等一項每正米一石加給糙耗米二
 斗該米四百九十三石八斗七升四合五勺有奇
 運船水手飯米每運正米五百石用船一隻該運船一
 十九隻每船用舵工水手一十二名每名原給飯米
 一石八斗今照漕船事例每名給米三石每船該三
 十六石共米六百八十四石
 募船水脚等銀每運正米一石給募船水脚銀八錢添
 籃提溜過溜由開過壩盤剝銀二錢車脚鋪墊條袋
 銀三錢計運白糙正米九千四百七十七石五斗六
 升五合八勺有奇每石共給銀一兩三錢共銀一萬
 二千三百二十兩八錢三分五釐六毫有奇
 以上官運十款正米九千四百七十七石五斗六
 升五合八勺有奇耗米四千四百九十二石三斗
 四升五合六勺有奇春辦米一萬二千一百三石
 九斗五升七合九勺有奇水手飯米六百八十四
 石共米一萬六千七百五十七石八斗六升九合

五勺有奇

鳳陽府倉麥折舊額二千三百八十四石六升六合每

石折銀四錢該銀九百五十三兩六錢二分六釐四
 毫每兩扛銀三釐解費二分此係起解鳳陽戶部

徐州永福倉米折五百六十三兩一錢六分五釐二毫

每兩扛銀三釐解費二分此項原編米二千八百一
 十五石八斗每石折銀六錢該銀一千六百八十九

兩四錢九分五釐順治五年改解戶部一千一百二
 十六兩三錢三分四毫此係起解徐州戶部衙門

徐倉改解戶部充餉銀一千一百二十六兩三錢三分

揚州倉扣解班軍充餉銀米一千一百三十五石五斗

七升二合八勺有奇每石折銀六錢該銀六百八十
 一兩三錢四分三釐六毫有奇每兩扛銀一釐五毫

解費二分此項原編米二千八百一十五石八斗二
 升六合該銀二千六百八十九兩四錢九分五釐六

毫除班軍銀扣解充餉外其運軍行月二糧本折均
 平仍解揚州倉

揚州府倉扣給運軍行月糧一半米折銀原編折銀五百四兩七分五釐九毫九絲九忽奇增騙折銀六十五兩八錢八分三釐六毫有奇每米折銀一兩扛銀一釐五毫解費二分此項該折色米八百四十石一斗二

揚州府倉改派給軍行月米一半本色米八百四十石一斗二升六合五勺有奇

總河修河三升米折銀五百三十兩四錢九分每兩解費二分此項舊止二升康熙元年題復一升米折

兩浙運司水鄉蕩價并包補白塗銀一千七百八兩九分七釐五毫九絲八忽每兩扛銀一分二釐解費銀二分

以上協濟起運八款共米八百四十石一斗二升六合五勺有奇銀六千二百一十一兩九錢八釐九毫有奇

山東昌平等驛銀一千五百一十四兩九錢九分二釐每兩解費二分此項裁改解部充餉

金山衛漕運淺船民七料價銀四十一兩七錢八分九釐四毫有奇分編淺船四隻該銀二百八兩九錢四分七釐三毫有奇分派五年編給

松江所漕運淺船民七料價銀五十二兩二錢三分六釐八毫有奇分編淺船五隻該銀二百六十一兩一錢八分四釐有奇分派五年編給

織染局匠糧米二百五十石二斗遇閏加米二十石八斗五升

養濟院孤貧口糧米一百六十二石遇閏加米一十三石五斗此項於康熙元年撥抵兵餉其應給口糧

於罰贖穀內動支以上除昌平等驛銀計四款其折色銀九十四兩二分六釐二毫有奇本色米四百一十二石一斗

江南省城兵餉銀三百六兩四錢一分八釐六毫有奇每兩解費二分舊編抵充各項南農桑折色絹

係夏稅南禮部薪司運柴腳價銀南光祿寺蜜糖料銀南禮部藥材料銀三項係秋糧南國子監

膳夫銀南五城兵馬司銀二項係徭里前項係崇禎十三年加騙順治初年免編以甦民困十五年間因防江兵餉缺額操江部院蔣遵部咨于徭里裁省解部銀內將巡鹽巡捕民壯工食銀兩抵

編前項二項係徭里	操院坐船水手工食抵充兵餉銀一十二兩每兩解費	二分此項係徭里今改入秋糧徵解	本處督鎮并蘇松道標及守城兵餉銀一萬九千六百	一十七兩一錢七分一釐八毫有奇內除支金山衛	屯糧銀不在會計派徵外實編前數南京倉麥折	銀係夏稅南公侯駙馬伯并府部院等祿米折銀	觀盤用貼役銀餘存官俸銀南定場倉折銀神藥	秋糧南柴薪皂隸銀南各衙門直堂直廳皂	快銀吳淞總兵供應犒賞銀兌留操江兵餉抵	充吳淞兵餉銀扣減民壯工食抵充吳淞兵餉銀	抵補常州府扣留兵餉銀壯工食抵充吳淞兵餉銀	城池庫獄水陸兵壯銀參將供應犒賞銀充兵餉銀	抵充兵餉銀總兵仙船水手工食抵充兵餉銀	河下皂隸銀本府各官皂快工食銀以上係徭里	皂快工食銀松江分司門皂工食銀以上係徭里	錢以上舊存各項共銀一萬九千六百一十七兩一
----------	-----------------------	----------------	-----------------------	----------------------	---------------------	---------------------	---------------------	-------------------	--------------------	---------------------	----------------------	----------------------	--------------------	---------------------	---------------------	----------------------

江南省城兵糧白粳米正米一百六十五石三升一合	三勺有奇每石加白耗米二升該米三十三石六合	二勺有奇每正耗米一石加壽辦米二斗該米三十	九石六斗七合五勺有奇每正米一石給盤用銀二	錢貼役銀一錢	本處督鎮兵糧糙粳米一百一石八斗二升三合二勺	南各衛倉糙粳撥抵兵糧米一千三百九十七石八斗	一升二合四勺	南各衛倉糙粳撥給省城運軍本色行糧米七百七十	一石九斗八升六合八勺有奇	以上兵糧四款共本色米二千五百九石二斗六	升七合六勺有奇盤用貼役銀四十九兩五錢九	釐三毫有奇	不在會計之內每七年一編綾紗料價銀一千三百六	十八兩三錢三毫有奇此項如奉文派織照數編	徵給織染局堂長領辦不編解費若停織之年免徵	均徭里甲	撫院心紅紙張銀三十九兩三錢七釐六毫遇閏加三	兩二錢五分三釐一毫
-----------------------	----------------------	----------------------	----------------------	--------	-----------------------	-----------------------	--------	-----------------------	--------------	---------------------	---------------------	-------	-----------------------	---------------------	----------------------	------	-----------------------	-----------

按院心紅紙張銀七十二兩遇閏加六兩
 鹽院心紅紙張銀三十六兩遇閏加三兩
 蘇松道門子四名工食銀二十四兩遇閏加二兩
 本府知府俸銀一十二兩三錢九分九釐八毫遇閏加
 一兩三分三釐三毫有奇
 管糧同知門子二名 燈夫二名 轎傘扇夫七名共
 工食銀六十六兩遇閏加五兩五錢
 水利管糧通判俸銀六十兩遇閏加五兩
 銀二十兩遇閏加一兩六錢六分六釐有奇 心紅紙劄
 六名 門子二名 步快八名 皂隸十二名 書辦
 夫二名 轎傘扇夫七名共工食銀二百二十二兩
 遇閏加一十八兩五錢
 雲間所大使俸銀三十一兩五錢二分遇閏加二兩六
 錢二分六釐有奇 書辦一名 皂隸二名共工食
 銀一十八兩遇閏加一兩五錢二分遇閏加二兩六
 知縣俸銀四十五兩遇閏加三兩七錢五分 心紅紙
 劄油燭銀二十兩遇閏加一兩六錢六分六釐有奇
 書辦十二名 門子二名 皂隸十六名 民壯五
 十名 燈夫四名 轎傘扇夫七名 庫書一名
 倉書一名 庫子四名 斗級四名 禁卒八名共

工食銀六百五十四兩遇閏加五十四兩五錢 馬
 快八名工食草料銀共一百三十四兩四錢遇閏加
 一十一兩二錢 修理倉監銀二十兩
 縣丞俸銀四十兩遇閏加三兩三錢三分三釐有奇
 書辦一名 門子一名 皂隸四名 馬夫一名共
 工食銀四十二兩遇閏加三兩五錢
 主簿俸銀三十三兩一錢一分四釐遇閏加二兩七錢
 五分九釐有奇 書辦一名 門子一名 皂隸四
 錢 馬夫一名共工食銀四十二兩遇閏加三兩五

典史俸銀三十一兩五錢二分遇閏加二兩六錢二分
 六釐有奇 書辦一名 門子一名 皂隸四名
 馬夫一名共工食銀四十二兩遇閏加三兩五錢
 澱山司巡檢俸銀三十一兩五錢二分遇閏加二兩六
 錢二分六釐有奇 書手一名 皂隸二名共工食
 銀一十八兩遇閏加一兩五錢二分遇閏加二兩六
 新涇司巡檢俸銀三十一兩五錢二分遇閏加二兩六
 錢二分六釐有奇 書手一名 皂隸二名共工食
 銀一十八兩遇閏加一兩五錢二分遇閏加二兩六
 儒學教諭訓導二員俸銀各三十一兩五錢二分遇閏

各加二兩六錢二分六釐有奇

廩生二十名廩糧銀每名四兩共八十兩遇閏各加銀

三錢三分三釐三毫有奇共六兩六錢六分六釐有

奇原編每名十二兩順治十三年裁減三分之二

學書一名門子五名每名七兩二錢共四十三兩

二錢遇閏各加六錢齋夫六名共工食銀七十二兩

兩遇閏加銀六兩膳夫工食銀四十兩遇閏加三

兩三錢三分三釐有奇馬料銀一十二兩遇閏加

一兩香燭銀二兩五錢二分遇閏加二錢一分

以上各官俸薪衙役經費實編銀數

白糧總部府佐公費銀二百兩

跟隨各役工食銀一百二十兩

協部縣佐公費銀一千三百兩義租抵給七百三十二

兩

隨行書手皂快一十名工食銀二百一十四兩

門子一名工食銀一十兩八錢

看船糧夫三十八名工食銀四百五十六兩

量斛束包挑運夫工食銀二百七十三兩六錢

以上白糧經費共銀二千六百兩四錢內除義米

折銀七百三十二兩抵給外實編銀一千八百六

十八兩四錢

存留供應上司過往履程小飯中火等銀三百兩

上司按臨并府縣朔望下學行香講書行賞紙筆銀六

兩

修理龍衣座船料銀七十一兩四錢二分五釐

修理院道船料銀五十兩

修理本府正佐首領并教官衙門銀十兩 此項原編

銀一百兩裁扣解部實給前數

修理察院分司公館各衙門銀二兩四錢 此項原編

一十二兩裁扣解部實給前數

修理縣衙銀六兩 此項原編六十八兩裁扣解部實

給前數

雲間所祇應庫役銀三十五兩原編四十三兩六錢裁

充官役經費

座紅站船水手工食銀蘇松水道水手一十二名銀一百

二十九兩六錢遇閏銀二十兩八錢府廳仙船水手

銀五十九兩四錢遇閏四兩二錢

木縣仙船水手八名工食銀四十八兩遇閏加四兩

本府秋糧總書紙張工食銀四兩原編八兩裁充經費

刷印由單銀七兩二錢原編一十三兩二錢裁充經費

田賦

本縣秋糧總書紙張工食銀二十兩原編六十兩裁充
經費

八舖司兵二十五名工食銀每名七兩二錢該銀一百
八十兩遇閏加一十五兩

澱山新涇二巡司弓兵八十名工食銀四百二十四兩
六錢遇閏加三十六兩二錢一分六釐有奇原編六

百五十六兩裁扣解部
聽用廠夫一百一十六名工食銀四百六十四兩遇閏
加三十八兩六錢六分六釐有奇原編六百九十六

兩裁扣解部
走差馬七匹共鞍轡草料馬夫工食銀六十七兩二錢
遇閏加五兩六錢原編一百兩八錢裁扣解部

看守儒學祠廟門子一名工食銀三兩六錢遇閏加三
錢原編二名裁充經費

導河夫銀一百兩
本府賫進

萬壽千秋長至正旦表箋撰寫工食紙張什物等銀十兩
進表官盤纏銀九兩五錢

習儀拜牌接 勅出表祈禱救護香燭銀一兩四錢
祭祀銀一百三兩七錢七分七釐

鄉飲酒席銀八兩原編一十六兩裁半解部
府縣各衙門桃符門神迎春土牛綵鞭銀一兩五錢原
編三兩裁半解部

歲終新書銀二十兩原編三十兩裁抵經費
府縣考試生童供給銀七兩五錢原編一十五兩裁半
解部

府衛縣各儒學考卷銀五兩原編十兩裁半解部
學道考試生童供給銀二兩五錢原編五兩裁半解部
學道考試武生供給銀五兩原編十兩裁半解部
學道歲科考行賞生員花紅筆墨等銀六十七兩原編
一百三十四兩裁半解部

按院觀風試卷行賞等銀二十五兩原編五十兩裁半
解部
鹽院觀風試卷行賞等銀一十五兩原編三十兩裁半
解部

府縣迎送新生花紅綵旗酒席等銀八兩原編十六兩
裁半解部

歲貢生赴京考貢盤纏及府縣迎送花紅扁禮并餞行
折席陪貢盤纏及上司批給路費牌坊等銀一百兩
每貢一名給盤纏銀三兩牌坊銀六十兩花紅酒席

每貢一名給盤纏銀三兩牌坊銀六十兩花紅酒席

每貢一名給盤纏銀三兩牌坊銀六十兩花紅酒席

每貢一名給盤纏銀三兩牌坊銀六十兩花紅酒席

每貢一名給盤纏銀三兩牌坊銀六十兩花紅酒席

每貢一名給盤纏銀三兩牌坊銀六十兩花紅酒席

每貢一名給盤纏銀三兩牌坊銀六十兩花紅酒席

旗扁銀一十八兩各上司批給路費等銀三十六兩
陪貢一名盤纏銀三兩除衛學貢生本衛自行出脩
外府學係一年一貢每縣該四十兩縣學二年一貢
每年該六十兩共一百兩原編餘銀二十一兩八錢
五分五釐抵充經費其恩貢俟 覃恩出貢之期照
例編給

布政司朝 覲紙劄路費銀五兩三錢三分四釐
按察司朝 覲紙劄路費銀一兩九錢三分三釐

本府朝 覲造册路費等銀二十二兩其不朝 覲二
年裁扣解部

本縣朝 覲造册路費等銀四十九兩六錢六分六釐
其不朝 覲二年裁扣解部

江寧府科場席舍供應等銀五十二兩九錢九分
協濟武場供應銀八兩三錢三分三釐五毫原編一十

六兩六錢七釐裁半解部
以上除裁扣外實存解給銀二千五百一十八兩
八錢五分九釐五毫閏月銀一百一十四兩七錢
八分三釐三毫有奇

裁扣解部

蘇松道門子工食銀四兩八錢

知府修宅家伙銀一十五兩五錢一分一釐

管糧同知各役工食銀一十三兩二錢

管糧通判薪銀修宅家伙銀桌圍傘扇各役工食共九

十九兩八錢六分

雲間所大使各役工食銀三兩六錢

知縣薪銀修宅家伙等銀二百四十九兩八錢四分

縣丞薪銀役食銀一十四兩一錢二釐

主簿役食銀八兩四錢

典史役食銀八兩四錢

澱山新涇二巡司役食銀七兩二錢

廩生廩糧銀一百六十兩

撫院吏書及寫本官吏鋪陳年例供應銀四十二兩六

錢

漕院供應銀公費銀共一十六兩

學院供應廩餼銀二十兩八錢七分三釐

兵備道公費銀六十兩

本府公費銀一百一十三兩四錢

置辦上司卷箱扛架等銀三兩

儒學膳夫銀八十兩

修理本府正佐首領并教官衙門銀四十兩

修理縣衙門銀二十四兩

修理察院今司公館各衙門銀九兩六錢

修理察院公館伙銀三兩

澗山新涇二巡司弓兵銀二百二十一兩四錢

廠夫銀二百三十二兩

走差馬銀三十三兩六錢

養濟院孤貧銀四十五兩

知縣脩用銀四百兩

鄉飲酒席銀八兩

府縣各衙門桃符門神等銀一兩五錢

府縣考試生童供給銀七兩五錢

府衛縣各儒學考卷銀五兩

學院考試生童供給銀二兩五錢

學院考試武生童供給銀五兩

學院歲科考行賞生員花紅紙筆等銀六十七兩

按院考試觀風試卷供給行賞花紅紙筆銀二十五兩

鹽院考試觀風試卷供給行賞花紅紙筆銀一十五兩

府縣迎送新生入學花紅綵旗酒席等銀八兩

協濟武場供應銀八兩三錢三分三釐五毫

應給銀兩於贖穀內支給

