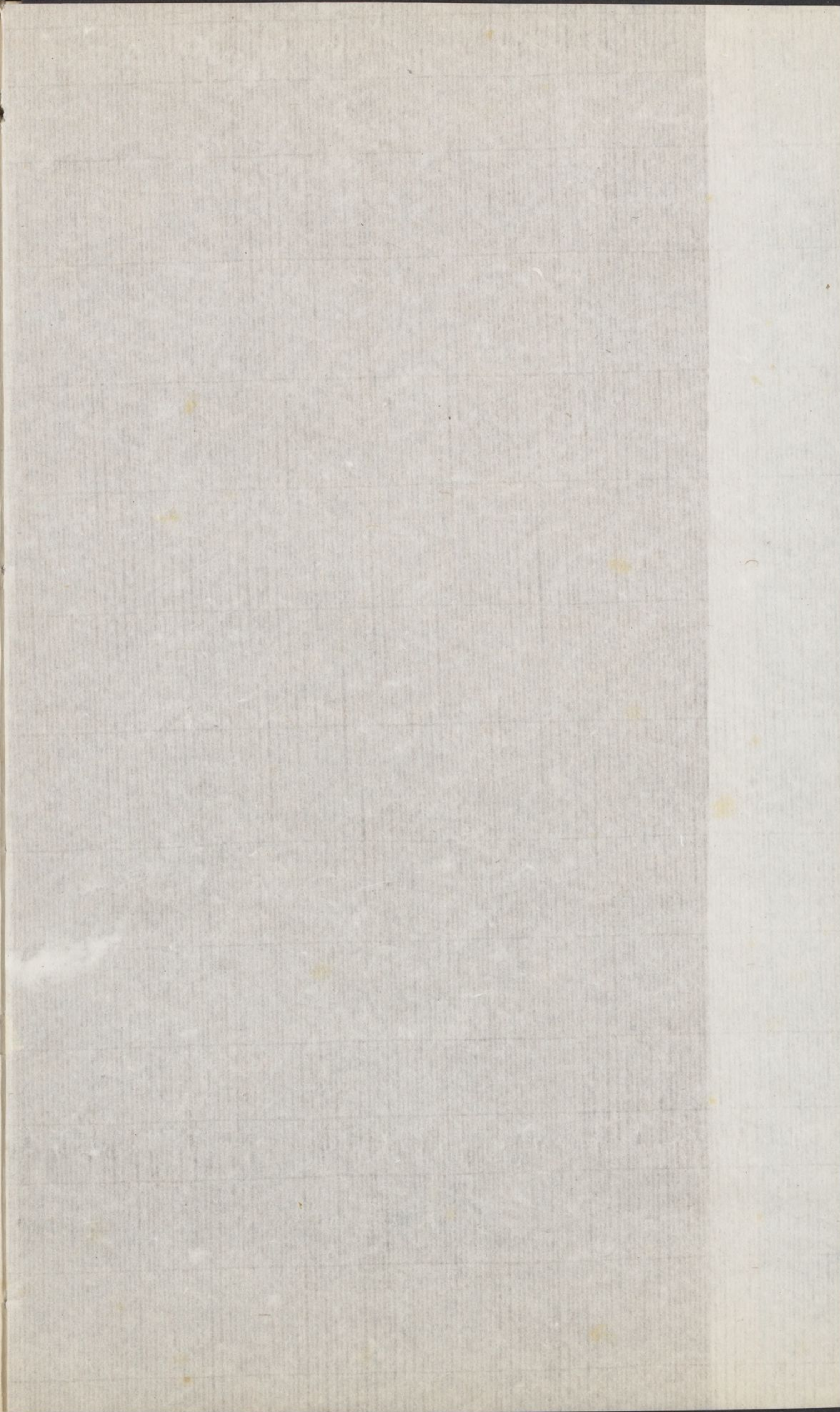
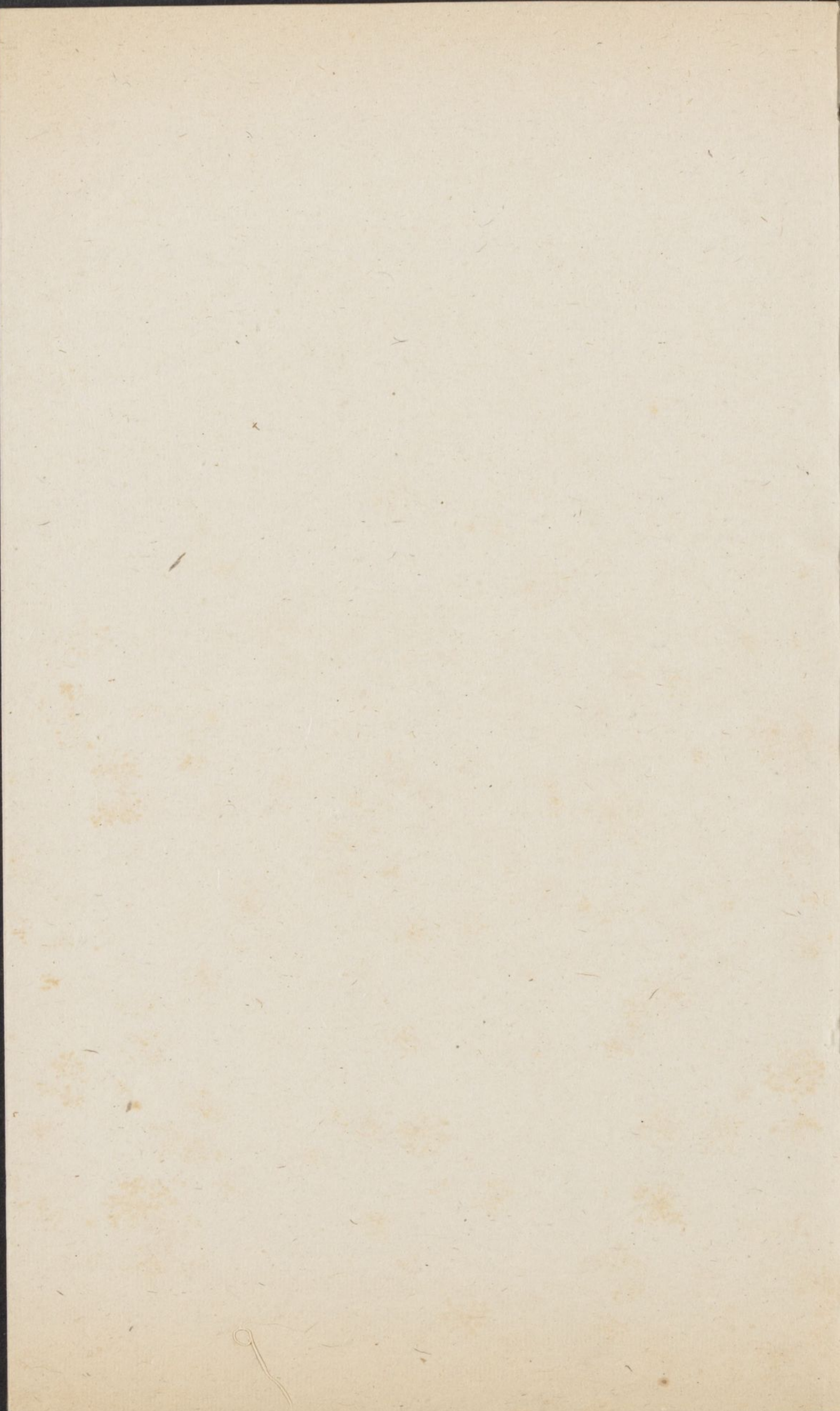
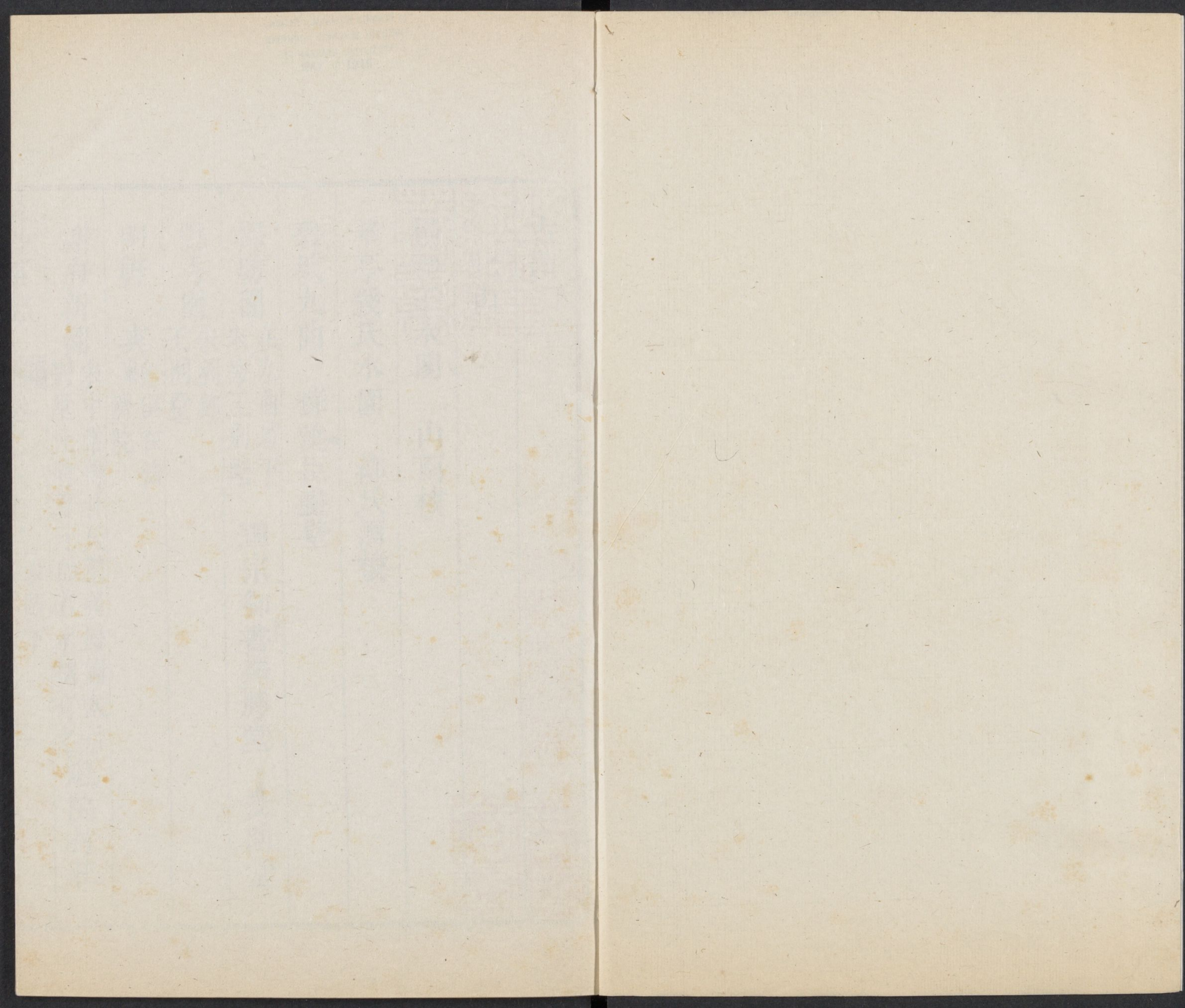


T 3210/8546.81





CHINESE - JAPANESE LIBRARY OF  
HARVARD - YENCHING INSTITUTE  
AT HARVARD UNIVERSITY  
MAY 7 1940

古蹟下

山

楊和王水閣 山雨樓

華亭錢氏水園 柳氏酒樓

碧城九曲 蘇漢臣畫壁

擇勝園 在九曲城下 宋秀王別墅 運宗御書擇勝堂 愛閒堂

隱秀園 宋劉卿 王別墅

明軒 爽軒 俱在法濟院

謝府新園 宋中常侍甘氏園後歸謝太后 道院村莊 別墅元時夏元帥若水據有之

哈佛大學漢和  
圖書館珍藏印

藏書

水閣 一碧萬頃堂 省壽堂 湖山清觀 歇凉亭

玉壺園 宋理宗御園本邸王劉光世別業後屬臨安府守趙與憲景定間乃隸內府湖山明麗林亭深

雅明秀堂

宋秀邸新園

先得樓 即古望湖樓 錢王所作 宋潘閔詩 望湖樓上立竟日懶思還聽水分他界看雲過

別山孤舟依岸靜獨鳥向人 蘇軾詩 黑雲翻墨未

珠亂入船捲地風來忽吹散望湖樓下水如天 放

生魚驚逐人來無主荷花到處開水杙能令山俯仰 閒勝暫閑我本無家更安住故鄉無此好湖山

一清堂 後改玉蓮宋時 競渡爭標於此 明龔鼎孳西湖競渡詞 賀新

郎 銀篆香雲吐畫偏長碧梧庭院玉肌無暑贏得青山安穩在何處爭龍鬪虎恰畫艇一雙飛渡多少

繁華風絮盡筭幾時重起新簫鼓身未老待歌舞 西陵花月應相許喚深情大蘓蘓小對澆芳醕萬事

不如杯共把請看離宮麥黍空滿眼鳴葵濤怒漁父 當年非憤俗果孤清獸醒人徒苦吾醉矣莫懷古

西湖志曰西湖競渡自二月八日為始端午尤盛詳 風俗中 按宋南渡故事觀潮之外惟競渡為最盛

來鵲樓 宋錢惟演別墅

靈感大悲像閣 白蓮堂 綠野堂 碧玉軒 四觀

軒 披瀝軒 菩提小軒 南漪閣 迎薰閣 澄

心閣 涵碧閣 玉壺閣 雪耀瑜閣 俱菩提院後併入昭慶寺

戒壇 白蓮社 俱昭慶律寺

策選鋒教場 古柳林 王子高故廬

錢塘縣尉司 擢桂堂 平湖堂 詠物堂 平湖軒

清風軒 真仙亭 水雲亭 英游亭 奇俊石

相傳即王子高故廬內有片石周益公賞之遂名奇俊石宋隆興年建時宇內承平茲已繁麗仁宗覽西湖圖嘆曰真仙尉也遂建真仙亭蘇軾閒暇率賓從游焉遂建英游閣林逋訪謝尉賦秋水芙蓉詩遂建

詠物樓

吳公子慶忌宅 吳公子慶忌磨劍處 前有池傳為公子慶忌磨劍處

慶忌塔 在宋為豐儲倉前有石池深窈淵渟杳不可測宋咸淳六年七月池水盡立浮莖登

木蕩突久之或曰有數百歲大龜久而成妖又時有物出水若鐵棺然詳見丘墓志中

宋豐儲倉

放生亭 宋天禧四年王欽若請以西湖為放生池王隨為記 德生堂 飛泳堂 俱理

宗御書慶元四年趙師晉建立

宋滌羊所 即羊坊橋 宋酒庫瓦子

趙郭園 水丘園 聚秀園 楊府 張氏園 王氏園 錢

氏園 萬花小隱園 謝府園

梅岡園 宋韓蘄王別業也廣一百三十畝堂軒皆高宗御書花竹暉映為四時佳賞 樂靜堂

清風軒 水閣 梅坡 芙蓉堆

雲洞園 宋楊和王別業直抵北關最為深廣培土為洞屈曲通行圖畫雲氣崇山峻嶺雕刻天然青石

為坡不斲礮齒春時令人歌舞為戲得上坡者受賞園據湖滘戶牖花木蟠鬱麗雅盛時凡用園丁四十餘人監園使臣二人

萬景天全堂 紫翠亭 芳所亭 桂天機

雲錦亭 荷麗春臺 瀟碧臺 方壺洞 雲洞 玉

龍洞 玲瓏洞 金粟洞 天砌臺 五色雲臺

濯纓處

瑤池園 宋呂中貴宅池廻 二里中值菱芰

總宜園 斷橋宋張中貴別業後歸 趙平遠洪又為西太乙宮 大吳園 小吳園

寶所塔 湖山勝概 四方殿 挹涼亭 俱壽星寶石 山崇壽禪寺

明錢惟善寶所塔詩 金刹天開畫鐵簷風雨鈴野雲 秋共白江樹晚逾青鑿屋巖藏

雨黏崖石墜星下看 吳太冲寶所塔詩 寶石薛蘿幽 湖上客歌吹正沉冥 登臨最上頭

山河日北戶星斗海西流彷彿浮三島 參差見十洲却灰依舊在相對且淹留 朱東觀寶所

塔詩 寂寥樓閣此招提絕頂蒼苔護舊題浩劫千年 沙界窄夕峰萬里海雲低懸崖定有靈蛇護啟

戶還聞怖鴿棲最喜老僧 梁允植寶所塔詩 層巒古 能指點亂離遊賞意都迷 刹俯西

湖一縷空明塔影孤是否錢 王當日燕飛飛只傍舊浮圖

壽星石 石屏風 屯霞石 在寶石山石赭如霞古篆 赤霞山石 赤霞二字錢士璋隱此號

赤霞山人傍 一勺泉 在崇壽院石壁下明太僕丞 為依雲石 張瑛名之傍為天然圖畫閣

國朝龔翔麟詩 看松臺畔午風涼獅子山前日淡黃 小坐天然圖畫閣清泉一勺試頭綱

天然圖畫閣 夏言詩 客到西湖久春游尚及時石門 深歷險山閣畫憑危午寺鳴鐘

亂風潮去舫遲清樽 王丹林詩 碧水丹山似畫圖 憑  
歡不及醉筆更題詩 高寒傍白雲扶虛巖  
夜半星辰濶大海天清島嶼孤宮闕崢嶸思北宋干  
戈戰伐紀東吳昔年留醉多乘興十丈芙蓉近有無  
水月園 宋高宗賜楊存中和王 水月堂 高宗 御書 水月瀛

玉林堂

佛足泉

在寶稷山

十三間樓

東坡守杭 治事於此

冠勝軒

秦王纜船石

相傳始皇 東游熾舟

於此俗名西石頭宋宣和中僧思淨鑄石成大佛半  
身或云下通海眼理宗淳佑七年安撫趙與憲重脩  
舊有石佛二尊二殿臨湖 沁心泉 俱崇 明吳太冲秦王纜石詩 銀  
萬頃海門通寶石山泉落照紅風雨異時人力改山  
川無恙伯圖空坐憂西入重瞳客來厭東遊隆準公

方丈瀛洲原在日 至今人日拜崆峒

堯率院故址

國朝章士斐堯率

院故址看月詩

壽星危閣嶺崢嶸紫府高寒沈溼清 着意還秋端不負十分照眼易生驚

人于蟋蟀聲中坐月在芙蓉花上行 向曙輕颺吹玉露摠輸童子夢三更

秀野園

宋劉鄜 王別業

秀野堂

四并堂

挹秀園

宋楊駙 馬別業

觀月臺

妙總影堂

垂雲亭

參寥塔

杯亭

逗

影閣

東坡居士題名

俱在 寶院

陳萬榮杯亭荷花

詩 杯亭烟水爛雲霞下有芙蓉千丈花 鷓鴣鴛鴦爭 並宿採蓮歸去是誰家 誰唱吳歌動客情 木蘭 舟畔月華明 瑤臺消息多 神女一夜笙歌遶碧城

崇道堂

在紫陽 書院

朱朝瑛紫陽書院詩

於赫天子肅肅 講肆上紹齊魯



爰翼洙泗大道如矢何為則醉後千萬年未墜於地  
有宋受命先正典型至矣康節幾莫能名茂叔維何  
麗于日星爰備衆材乃得二程 明道高深淵淵莫測  
伊川矜莊防邪是力夫子繼之首厲邦國繩墨百年  
是正群惑 哲人有言匪兕匪虎讒言孔多哀我  
中土再拜宮墻進窺堂廡皇乎禮樂永為規矩

初陽山房 浴日泉 瑪瑙坡 寶雲茶塢 國朝丁

文策寶雲茶塢詩 月華生處長紅芽記得春深說採  
茶八寶香籠龍鳳紙明晨京尹進

官張芬寶雲茶塢詩 寶雲樓閣入雲平寶雲山茶玉  
碾輕山女採茶不歸去杏花深

處是 清明

葛洪井 懷古錄曰此葛公名元以吳赤烏年上昇洪字  
稚川元從孫也皆憇龍井葛塢今并名葛洪掩

其祖矣 吳農祥曰按孝先居杭事無可考此井安  
知非稚川鍊藥之所耶或曰龍井李德淘井得鉄牌

上有赤烏年禱雨或是公所為 元張天雨詩 一宿葛  
然此非龍井也當屬稚川為正 翁丹井

上化為蝴蝶夢魂清湖田冷蛤四散吹烟寺曉鐘相  
通鳴孤嶼橫陳為玉几初陽煥爛似霞城拏舟又入

水雲去還我 國朝嚴沈詩 初日扶桑七寶壇仙人  
風篁雪竇聲 丹井鎖噴岫好憑明月

懸雲肆時對疎花醉藥欄上嶺瑤臺高突兀倚崖  
金鼎故陰寒稚川原有飛昇術好飲紅泉乳未乾

烟雲閣 在治平寺

雲巢樓 在玉清宮 元張天雨雲巢樓詩 初陽臺上白雲多雲  
裡層層玉樹歌棲息

一枝綠未穩飛翻千仞柰危何雨中幕燕雷驚起峯  
頂笙鸞月送過好在丹梯無百尺屋頭看盡白鷗波

高僧閣 瑪瑙山居 閒泉 後僕夫泉 俱瑪瑙院 元張

雨後僕夫泉記 有宋高僧中庸子居孤山瑪瑙坡之  
院僕夫藝竹得泉因以名之且復為

之記循本而言信無棄人矣紹興初勅遷院于寶雲山中庸真身之塔隨遷所不遷者泉耳院去葛洪丹井數十舉武而近日惟井泉是給甌給云勞匪一朝夕乃至正癸未之春塗墜殿廬墜土階下舉錘而靈脉潤導竅而清泉湧既浚既滌寒冽不渝于是檻以密石覆之以亭重以僕夫標之示不忘其初喜亦異哉主僧方洲潔雅之士行道脩辭至於飲食種植之微動循孤山法則猶以散泉不入為未足今獲一勺之多不啻充滿其願來者相與嘆曰距祥符之世踰三百載道源有續口澤如新芳洲其今之申庸子乎予謂是泉之發初不擇地而密依猊座蔭桂枝上人不易名僕夫不與知其功利與茲山毋竭書以為後僕夫泉記是歲夏四月

養樂園 宋賈似光 涿閣 春雨觀 蕭然堂 養樂堂

無生堂 生意生物之府

半春園 小隱園 瓊華園 皆史彌遠別墅集古錄曰史衛王別墅最為雄麗後

皆折入賈平章宅故其名勝隱矣嗟乎秋壑之據葛嶺飛樓傑閣架壑梯山事敗之後俱屬灰土神巫柄國倖子破家舉社稷以授之是可痛也

靈泉井 月窟 澄心閣 南隱堂 妙思堂 邛王

殞所 俱千光王寺

尉遲恭井 蒙泉 紫陽花 俱招賢寺白居易紫陽花詩序曰招賢寺有山花一

樹色紫氣香芳麗可愛頗類仙物而人無識者因以紫陽花名之云何年植向仙壇上早晚移栽到梵家雖在人間人不識 東坡題名 與君名作紫陽花

集芳園 宋張婉儀別墅紹興屬官家 蟠翠 雪香 翠 規模嚴整顏其高宗御書

巖 倚繡 挹露 玉蕊 清勝

後樂園 即集芳園故址淳佑 西湖一曲奇勳 理宗御書 秋壑

遂初容堂 度宗御書 初陽精舍 警室 熙然臺 無邊

風月 見天地心 琳瑯步 歸舟 甘露井 沈

宗塙後樂園故址詩 湖堤春水佐宸遊丞相樓臺在上頭深院旃檀聞十里前旌簫

鼓振中流輕霜玉署寒垂幙明月珠簾暗上鈞自古臨安堪讌賞可能長泛木蘭舟

盃泉 靈泉 寒碧軒 此君軒 平秀軒 垂雲軒

明遠堂 江湖偉觀閣 俱壽星院殿閣皆趙安撫與

言山石樓榭之名者即是此院也 宋蘇軾寒碧軒詩 清風肅肅搖窻扉窻前脩竹一

尺圍紛紛蒼雪落夏簟冉冉落霧沾人衣日高山蟬抱葉響人靜翠羽穿林飛道人絕粒對寒碧為問鶴

骨何緣肥 又垂雲軒詩 江山雖有餘亭榭若難穩登臨不

得要萬象各偃蹇惜哉垂雲軒此地得何晚天功爭向背詩眼巧增損路窮朱欄出山

破石壁狠海門浸坤軸湖尾抱雲岷葱葱城郭麗淡

淡烟村遠紛紛鳥鵲去一一漁樵返雄觀快新獲微

景收昔遁道人真古人嘯咏慕稽阮空齋卧蒲褐芒

屨每自捆天憐詩人窮乞與供詩本我詩久 又此君

不作荒澁旋鋤墾從君覓佳句咀嚼廢朝飲 軒詩 卧聽謾謾碎龍鱗俯看蒼蒼玉立身 車玉峯明

一舸鳴鏐江海去尚餘君子六千人 遠堂詩 十年不向此恁欄景象依然一望間龍蜃吐

雲天入水樓臺倒影日啣山僧于僻寺難為 善住閣 山中四時亭 安樂窩

香月隣 賈似道客廖瑩中園後歸似道 世彩堂 在勤堂 芳菲逕

紅紫庄 桃花流水之曲 綠陰芳草之間

竹閣 舊址孤山唐白居易所作杭人因祀公于此宋徙置北山報恩院已廢為倡樓明嘉靖二十四年太守陳一貫又易祠白公且曰白公守杭亦屬意聲伎其詩有云故妓數人頻問訊新詩兩首倩流傳奉以祀公似無不可况 元關 亦取公詩所謂無勞別脩道只此是元關是也 國

朝吳農祥竹閣懷古詩 畫船錦纜使君堤堤上行人咫尺迷萬樹碧桃啣紫燕千條綠柳閃黃鸝夕陽樵徑橫牛背清露花源散馬蹄禁鑰夜深原不鎖銀塘春酒正堪携 鳳城曾纜木蘭舟花底潺潺露未收三月春風開碧澗六橋明月映朱樓鈿車彷彿傳微醉金谷參差念舊遊哀角悲笳烽火隔只看 芳草使人愁

六橋草堂 即竹閣

芝巖 放生池 翔泳堂 幻隱洞 寶粧閣 俱永壽講寺

元白珽翔泳堂詩 新詞度得雪兒歌濃墨斜書碧玉柯醉折芙蓉薰酒盞裏湖涼似外

鳥窠禪師道場 鳥窠骨塔 君子泉 俱鳳林

垂雲亭 借竹軒 無量福海 俱寶嚴院

環峯堂 襲夢軒 石甕 由環 神仙宮 俱定業院

快活園 宗趙婉容別墅

水竹院落 賈似道離亭在西泠橋南左挾孤山右帶蘇堤碧波千頃倒注簷楹下 奎文閣

古蹟下

卷之三十三

古蹟下

古蹟下

古蹟下

秋水觀 思刻亭 第一春

栢堂 水鑑堂 涵暉堂 凌雲閣 金沙井 辟支

佛骨塔 慧琳塔 白公祠堂 俱永福院

儀王殯所 鑑空閣 綠淨堂 俱興福院

古劍關 桃溪

龍愁堂 過人像 文魚池 六夢巖 黃龍潭 畧

石峯 堆雲塢 懶雲窩 松風閣

明虞淳熙六夢巖詩 三生勞六夢此日更追尋石有聽經意雲無出岫心黃光空弗

弗紫氣忽沉沉客是老龍否重來應作霖

西靖宮 永安院 在護國仁王禪寺

翠雲堂 金屑泉 在忠蔭菴

宋鄂王宰木 枝皆南向 岳雲鐵錐 重十分骸檜在墓前明天

知馬偉鋸而植之首尾異處以示磔屍狀至今猶活 銅人四 明正德八年都指揮李隆鑄銅為秦

檜檜妻王万俟卨反接跪露臺後補鑄張俊 石刻武穆送張紫岩北伐詩

詞二首 石壁 上書盡忠報國四字 流芳亭 石刻王像

桃花術 在仙姑山 淨勝院 即昇仙宮宋高宗常臨幸焉 御愛松 乾濕水

洞

桂堂 宋寧宗書在福壽院

葯洲園 宋廖瑩中別墅也 花香亭 竹色亭 太平相在世堂

綵愛堂 君子軒 習悅軒

青芝塢青芝 玉泉亭 鮑家泉 吳鼎重建玉泉亭

記 玉泉出青芝塢自南齊僧曇超發之唐白居易守  
杭日嘗游而樂焉其詩云湛湛玉泉色悠悠浮雲  
身是也五代天福中建淨空院至宋時盛穆陵為書  
玉泉淨空之院取金銀玳瑁諸色魚充物之元季毀  
于兵明宣德中縣官就泉造紙稍葺僧寺泉上祠龍  
王卓亭于泉之陽更百年亭圯魚為好事者取去獨  
泉瑩潔如故大旱不涸漑浸所及畝率收一鍾故玉  
泉傍近地號沃野無凶年嘉靖二十一年夏六月不  
雨太守陳侯有事于山川循行阡陌問憇茲亭覘泉  
脈問遺事顧亭陋甚嘆曰泉之利用博矣亭豈為遊  
觀設哉僧以新亭請乃拓其址構亭四楹前延為軒  
凡深二丈有八尺廣三丈六尺臨泉為檻左右為戶

戶外側室以故亭為之地若闢而加勝水若澄而加  
清遊魚洋洋實粟被野人士來觀者舉欣欣然慶斯  
亭之有遭也余惟宋季偏安昧春秋之戒蕞爾一壑  
揭龍章而侈峻宇其臺榭陂池之盛稱是今悉離離  
禾黍矣此由肆一已之樂不為萬姓後世慮者也賢  
者為政寄情山水其餘風遺澤能使後人撫跡增想  
若叔子峴山山簡習池樂天西湖永叔醉翁亭民到  
于今思之此皆先成乎民而因以為樂者也陳侯以  
寬裕有容之德勤宣上美湛恩汪洋洽于田里既三  
載矣乃與斯亭林壑蟲魚隱有喜氣而况沐浴膏澤  
之民能無樂其樂乎 張萬言二泉記 玉泉寺市地皆  
陳侯名仕賢福清人 泉穴也玉潭中  
穴大如甌星布潭底殿後小沼穴細而密率泛漚如  
粟散漫泉面儼然細雨浙浙然天陰尤現游人或誤  
為雨徹榼而走既知為漚為失笑亦奇矣舊為中貴  
浸果羞之所為所狼籍狎玩其美而弗齒于時良  
可惜也距是三里許為茅家埠有方泉俗名觀音泉  
深廣僅數尺淵魚澄列泛澹靡息味尤甘美當亢旱

谿澤枯獨盈溢如故誠佳泉也第落莫于猷岫阡陌  
間人莫之顧嗟乎細雨泉以狎于人而人忽之方泉  
又以不狎于人而人棄之遇世其難哉且山水在荒  
區僻壤者有奇美而湮沒何怪吾杭通都卷石勺水  
罔不品題何二泉顧獨遺  
吳廉靜過鮑家泉詩 搖旆  
豈亦有幸不幸存者哉  
酒扶犁處處春草深迷井口樞密擁籬根鑿水  
知魚樂尋苔得鹿痕流泉長不息朝暮過柴門

聖水池 在慈聖院

翠微閣 眠雲堂 洗鉢池 俱鷲峯禪院即靈峯寺也為北山之最幽邃處游跡

罕至寺在古松流水間沈澹  
鬱蒼至者殆白日羲皇矣  
張遂貞靈峯翠微詩 小  
不解游尋山先洞壁尤嗜躡危峯捫蘿如不及却笑  
嗽崎外十往無一得年來樂清曠帶屢忘于造隨意  
春寺眠閉門聊永日依  
張國維眠雲堂詩 路轉青林  
稀落子聲古松流水側 僻遙知竹

院深晚山橫暮靄小雨釀春陰花氣沉銀  
漏泉聲應玉琴塵埃多汨沒消盡十年心

宋步司前軍寨 在慶化山

宋左軍教場 在駝巘嶺

九里松 卽山子曰唐九里松今將千歲虬枝偃蹇龍幹攬挈有一根雙幹挺然者有五六人合抱者有

蒼翠下垂可手接者奇偉鬱茂為海內異觀數年之  
間所存畧盡惟桐村塢土穀祠有松六株甚古好事  
者欲觀九里舊松于此地訪之可也按西湖首數萬  
松嶺次九里松所謂潮辨浙江雨通天目者今徒存  
其名矣百年喬木粉飾太平政自不易耳 靈隱遺  
事曰大松樹圍數丈正與月波亭相對史彌遠伐取  
之僧元肇號淮海有詩云大夫去作棟梁材無復清  
陰覆綠苔惆悵月波亭上望夜深惟有鶴飛來明嘉  
靖時海寇之亂督府胡公嚴造海舟凡故家丘墓大  
木皆不能免獨下令曰靈隱九里松唐時古蹟不許

檀伐故得保全舊時有僧補種賦詩曰不為栽松待  
 茯苓只圖山色四時青老僧終不將歸去留與錢塘  
 作畫屏 吳說書九里松高宗欲易已書命筆數十  
 幅歎曰無以易說所書未幾吳授信州守陞辭高宗  
 因語之曰九里松是卿書乎朕嘗書此終不如卿吳  
 益遜謝即令復揭之勅賜填金說吳師禮子王安石  
 之外 朱暨 梁隱士朱 蘇仲虎 明高德賜詩 喬  
 孫也 世卿別業 香林園 尚書園 松  
 萬樹總良材九里青松一逕開雲氣直從天竺去濤  
 聲長傍海門來人行道上依濃樾子落僧前點嫩苔  
 山水清暉增逸興 夏言次遠翁詩 百盤雲磴入千峯  
 托根原不限徂徠 飛盡行穿夾道松  
 長晝風雷驚虎豹半空鱗甲舞蛟龍江濤夜合秋聲  
 壯湖雨春添黛色濃欲藉丹青圖直幹恨無韋偃得  
 相 從

麴院

宋時釀官酒處

西溪庫

宋沽酒之所

班衣園

韓蘄王別墅

國朝吳農祥班衣園懷古詩

夾岸芙蓉合陰

崖薜荔踈角巾依石室高枕乃雲廬故國多戎馬將  
 軍狎蹇驢清涼老居士問訊更何如 尚見思陵杞  
 樓臺有御題威儀開輦道曲折向丹梯導騎還  
 持蓋高僧共杖藜名園有勝賞日日醉如泥

瑞岡塢

鷓子塢

香藥礪

綠筠坡

在仙芝嶺

芝雲堂

在普福講寺

葛翁井

亦稚川遺跡

無尾螺螄

據此則不第永新濟顛一事已也

歸雲堂

三昧正愛閣

清涼覺地

高宗御書圓覺

經 俱圓覺天台教寺宋時有僧守璋能詩所著有柿  
 園集高宗嘗書其晚春一絕曰草深烟景重林茂  
 夕陽微不雨花猶落無風絮自飛復親書圓覺經及  
 製二詩賜之詩曰古寺春山青更妍長松脩竹翠含



烟汲泉擬欲增茶興暫就僧房借榻眠又曰久坐方知晝日長靜中心地自清涼人人圓覺何曾覺但見塵勞盡日狂清涼覺地理宗御書也

黑觀音堂

三池 九井 月桂亭 金波池 宋理宗御容一軸

宋理宗燕游圖一軸 俱顯慈集 慶講寺

靈隱輦路

路砌為城者南宋時為翠華臨幸也今制存舊

金沙澗 合澗橋

玉乳洞

一名巖石室一名羅漢洞吳赤烏三年葛孝先于此得道後人於壁雕十六羅漢迴旋曲折呼

陽吸陰涓滴沁射旭洞 一名青林崑即理公巖有唐楊遵策書三大字見石隙乃

理公燕寂之處又名燕寂巖其下四極三門鰲撐而立其豐額險足龜殼猶存外視則洞可容數百人內視則巖可樹百椽屋藤蘿聯絡峯石縱橫無愧署書八面玲瓏四字者也內小石有金光洞字側有周伯琦篆書理公巖一碑山多楮桂木葉常青凌冬不凋故曰青林又曰香林也

玉女巖 鷲峯紅葉 國朝徐林鴻靈隱紅葉詩 靈

誰染白毫光數點寒燈昨夜霜凝就胭脂銷幾斛製成錦繡儼分行布金雪嶠尋初地剪綵雷塘話艷陽疑近蓬萊雲五色殷紅慘紫間流黃

回龍橋 吳越名 清繞橋 冷泉亭 唐白居易冷泉亭記 東南山水餘杭

郡為最就郡言靈隱寺為尤由寺觀冷泉亭為甲亭在山下水中央寺西南隅高不倍尋廣不累丈而撮奇得要地搜勝槩物無遁形春之日吾愛其草薰薰木欣欣可以導和納粹暢人血氣夏之夜吾愛其泉

淳淳風冷冷可以蠲煩折醒起人心情山樹為蓋巖石為屏雲從棟生水與階平坐而翫之者可濯足于床下卧而狎之者可垂釣于枕上矧又潺湲潔澈粹冷柔滑若俗士若道人眼耳之塵心舌之垢不待盥滌見輒除去潛利陰益可勝言哉斯所以最餘杭而甲靈隱也杭自郡城抵四封叢山復湖易為形勝先是領郡者有相里君造虛白亭有韓僕射舉作候仙亭有裴庶子棠棣作觀風亭有盧給事元輔作見山亭及右司郎中河南元黃最後作此亭於是五亭相望如指之列可謂佳境殫矣能事畢矣後來者雖有敏心巧目無所加焉吾故繼之述  
宋葛天民詩 亭空而不作長慶三年八月十三日記 山盡  
入人靜夜初分喬木陰遮月清泉影浸雲不題 俞桂  
波上葉只採澗中芹澗水令人憶何當入郡聞  
詩 步入侵雲嶺亭高路恰平池邊幽樹占水底細沙  
明無友詩難咏逢僧話轉清此中真勝地林寂鳥  
無聲 曹旣明詩 朱簷日靜軒窗冷碧嶂雲低草樹香  
山影倒沉波底月夜闌相對瀉寒光 明

李曄詩 靈隱寺外冷泉亭蘿風吹日晝冥冥 國朝  
猿啼一聲松子落無數白雲生翠屏

魏嶮詩 竹轎寒帷好看山山根小澗水潺潺有僧百  
歲棲靈隱對客津津說好還 安排盡日賞

春光一葦西泠及早杭纔到冷  
泉亭上坐又聞飛騎喚錢塘

客兒亭 客兒謝靈運小字虛元輔詩長松晉家樹絕頂  
客兒亭是也 一稱夢謝亭杜明甫為靈運建

袁君亭 見山亭 一名巢雲唐給事盧元甫建在靈  
隱寺後山半羣山奔赴皆收眉睫

虛白亭 唐元和間刺史相里君建沂  
溪而行林泉秋爽故名虛白 觀風亭 裴庶子  
棠棣建

候仙亭 韓僕射舉建 自見山以下 紫薇亭 紫薇舍  
四亭并冷泉亭為靈隱五亭 人唐詢

建 壑雷亭 宋安撫趙 翠微亭 宋韓世忠忤秦檜解兵  
與篋建 柄逍遙湖上最愛此山

故建此亭卻古菴曰紹興十一年冬岳飛死十二年  
三月世忠即建此亭謝兵柄時獨游焉按岳有登池

州翠微亭詩曰經年塵土滿征衣特地尋芳上翠微  
好水好山看未足馬蹄催趁月明歸蓋韓當時憶岳  
此詩故以名亭而亦隱  
痛之也亭在飛來峯半  
春淙亭 國朝汪之萼客兒

亭懷古詩

遺址居然在風流謝客兒古人何易及作  
者豈虛垂深洞雲霞麗流泉日月遲不知

成佛後此  
意竟歸誰

北峯塔院

望海閣

在龍門峯

會稽西部都尉治

在靈隱山漢文帝時會稽西部都尉  
治山陰武帝元狩中徙治錢塘在武

林山今靈隱山是也然  
其定處已久不可考矣

錢塘舊縣治

凡四在靈隱山麓一在錢湖門外皆漢魏  
時治也一在錢塘門內今教場地唐治也

一在紀家橋華嚴  
寺故址宋治也

靈隱山門二石幢

高十許丈凡十三層用鐵鎔灌堅不  
可動吳越王大元帥建周圍列尊勝

呪丹墀二石塔

廣濟普恩真身寶塔十字所題皆同  
高可五七丈九層上有石扁書吳興

而無年代月日山中舊物所存惟此其塔八方下刻  
佛頂首陀羅尼二塔皆同按契經陀羅尼者此云摠  
持其曰廣曰普者顯密圓通經謂陀羅利益有十如  
護國壽民時和歲豐疾疫刀兵惡獸鬼魅五無間十  
惡逆皆滅故云廣普也曰真身者陀羅尼乃三藏之  
秘密佛之真身所在又凡寶塔中皆有多寶佛真身  
也又按佛塔有生身碎身全身真身者成論云成如  
實道來成正覺此真身如來也合三說而真身之義  
得矣塔上所鑄佛皆梁像此或惠理之後六朝  
僧所為耳其無歲年者豈以朝梁暮陳故耶  
照佛鑑寶達遺跡云遇一僧囊中取一鑑曰要知貴賤脩  
短與佛法興替以此鑑焉故名之曰照佛鑑也

印沙床 亦寶達遺跡 直指堂印 銅鑄宋孝宗時賜 范公床 在靈隱方丈乃

良用貞所造良乃范公孫也或 鐵鑄水缸 猶存 龍文拜

石 有龍鱗隱現石中 薦福石馬二 乃吳寺前物鞦轡光瑩每夜馳驟

絕勝覺場 覺王寶殿 理宗御書 妙莊嚴域 理宗御書 迴廊

延賓水閣 在寺門東背山而臨水 百尺彌勒閣 寺舊東廊外 一笑軒

見孝宗御語 交蘆室 即遠瞻堂所居 五松 金光明懺堂 宋建炎三年帝

狩台州至金鰲山寂然空靜惟聞廣殿香清有白髮老僧禱諸天於佛前憂時保國語意誠篤帝悅而問

之對曰此護國金光明三昧懺也是後駐蹕 妙應閣 杭州靈隱諸巨刹咸賜金帛脩金光明懺

安遇堂 千佛殿 蓮峯堂 直指堂 宋張卽之書額

面壁軒 歸雲雙桂 淨居 天香 無垢 蒙堂

選佛 祇園 幻隱 普覺 涵澤 澗西 一

默 白雲 靈隱由合澗橋而北巖洞窈窕屈曲通明峭壁玉削雜木壽藤倒懸斜倚根垂石外

紅碧蒙幕寺門翠屏環立下臨溪水 呂律宿靈隱磻

冷泉亭據其上波澄黛蓄淡然意深 西山房詩 幽寮凌絕壑仙梵卧猶聞篔接山腰水鋤翻谷口雲過橋僧影獨隔澗鳥聲分落葉

寒松下空 猜麋鹿羣 峒嶺山房 一名慎菴在靈隱澗西李元昭結廬于此 明徐渭訪峒嶺山人詩

峒嶺詩客學全真半日深山說鬼神送到澗聲無響處歸來明月滿前津七年火宅三車客十里荷花兩

漿人兩岸鷗鳧渾似 昨就中應有舊相親

發光道場

詳見寺觀

金蓮池

烹茗井

俱韜光庵

趙閱道蘓子瞻

題名法安院

舊名廣巖亦發光道場亦有清猷東坡題名韜光由澗西盤折而上徑仄谷

寒寬泉潺瀝多灌叢蘿蔦承翳日光每踞石小坐迴風墜雨幽不可禁昔以樓觀滄海日門對浙江潮為

勝蓋勝在攀躋不在眺望

黃道周登發光詩

茲峯久不到重到倍名堯慧力歸真宰頑

心獨老樵村烟未破面野竹尚蹲腰欲就此中宿聽

松試當潮 缺事存屐齒危心貼石欄不貪湖水灩

仍借草堂安扶病脩藤杖衝寒剝

理公塔

在龍泓洞口砌高三丈明萬曆丁亥六月為霖雨所圯中獲石刻云開寶八年募眾重建釋迦

磚一座在清遶橋靈山里又有鉄小塔一鉄盒一內沉香四片帛一方觸手如蝶翅閱庚寅二月僧如通

重建開其基見一孔甚堅以手探得陶龕之底遂復封瘞而藏之郡人虞考功淳熙為之銘

神尼

舍利塔

在飛來峯頂隋仁壽二年遣僧賈舍利至此相基啟土劇得石坎以舍利函納之不差尺

寸按神尼乃同州般若寺尼名智仙隋文帝始生尼知其貴太祖委尼保育一日皇妃來抱見兒成龍形

驚墜地尼訝曰驚吾兒致令晚得天下及帝即位令天下造佛塔而以尼舍利函遣僧至靈山建塔焉

按靈隱志曰齋神尼舍利至靈鷲者隋時慧誕法師也誕當時有名講席高流也所發石函與舍利函不

差尺寸又何奇也 又曰神尼名智仙相傳為神尼舍利塔然當年塔舍利非塔神尼也按釋迦舍利珠

八斛四斗其三之一住人間阿育王置塔八萬四千東震旦得塔十九其粒不可得計也康僧會懸佛七

日得七粒曇榮懇之自三粒至三百粒隋文帝遇阿羅漢授舍利一裹與法師曇遷數之數多數少莫能

定乃七寶函致雍岐等州州各一塔 則靈鷲亦其一也安得謂為神尼耶

真觀塔

在東岡嶺觀法

師手所標墓地也久圯宋慈雲募王欽若重建甃甃甚工慈雲有詩以識其序曰土門自開一無遺物不

知全身隨多寶以證經乎象佛壠以化鳥窠禪師塔  
往乎今塔有石鑿一僧坐其中象甚古  
古云在靈隱山見孤山知圓白蓮社主碑然鳥窠塔今實在鳳林想移去也仍舊志姑存之 無著

禪師塔 舊在石人嶺唐天復二年宣城賊田頽等縱兵發師塔肉身不壞爪髮俱長武肅王遣裨

將卻志重加封瘞宋楊沂王毀塔遷葬靈隱無垢院韓侂胄取為生墳遂啟陶龕容色如生髮垂至肩指

甲纏繞三日不壞 國朝順治庚寅八月僧弘禮治圍室于寺東舉鑿而陶龕破見師端坐髮爪圍繞四

大如生急為封掩然則 永安塔院 禪師蓋四經小劫矣

杜明甫宅 在飛來峯 丁翰之宅 在龍泓洞 顛仙廬 顛仙姓鄭在呼猿洞口

丹竈堂 葛翁煉丹之所 思真堂 晉許邁宅 九師堂 一名隱居堂後漢陸緯建緯字文該

隱居茲山學易圖淮南王劉安及九師像以祀之故曰九師堂

翻經臺 飯猿臺 在呼猿洞口廣丈許高二尺僧知一居此畜猿好事者每來施猿食故名

臺 張芬翻經臺詩 南本翻經處風流謝客兒明霞傳嘯語止水澹鬚眉河岳歸雄伯塵

沙禮導師荒臺有遺跡千載見殘碑 吳農祥詩 始寧遊屐臨川節三謝何如內史才東去青牛

終古盡西行白馬至今來豈無帝女聞鐘悟定有天人捧鉢回成佛已居靈運後夕陽衰草弔荒臺

靈山海會閣 宋理宗御書 滴翠軒 九品觀臺 東坡祠 俱在

舊靈鷲寺靈隱志曰東坡祠在靈鷲寺邦人初祀公蘇堤呂惠卿奏乃毀之今祀之緣邦人德公終始不

恐忘也

天醫波利多院 在飛來峯宋淳熙間天醫菩提顯化之跡也 靈隱志曰天醫波利多乃天醫

菩提化身淳熙間居飛來峯天台臨海婁氏子年十五厭俗來參師問云何來對曰從緣來師曰是何姓

對曰是佛性師曰子身尚俗安識佛性對曰我身雖俗因俗符真真俗圓融洞然無二利多異之乃與落

髮受戒名善戒世稱戒關黎後住兜率院按戒鐵舌關黎與炬菩薩皆古佛下生而為靈隱散聖也

菴 靈隱寺內惠遠茶 海峯菴 鄴公菴 宋守祖無擇 建在石笋峯 昆舌不化為鐵舌

稱鄴公者或其封號也有蘇軾 秦觀黃庭堅留題文同畫竹

扶苓泉 超然臺 金沙泉

珍珠塢 吳大帝石杵 俱石人嶺

蘸筆池 在靈隱 東廊 扶苓池 在靈隱寺

天竺道上 天竺峯巒廻合湖山之最幽深處溪流清淺澗石齒齒桃始華謁天竺先生者道為之噎

由金沙灘九里松一路皆天竺徑也昔所稱覆水紅藥材戶已少然山亭野店閑寂堪憇 天竺志曰天

竺國有五號五印度今下竺古名天竺乃東晉西僧

惠理所開今上竺開山在石晉時而列名在錢王時中竺坐中印峯下為中天竺唐時已有此名見唐詩

而東南西北未明或謂宋時以南山演福寺為南天竺以西方為尊而三竺同為之西天竺華嚴論云觀音

菩薩表位西方以西乃秋殺之地于殺處行慈救苦故名觀世音也又云晉以前山中皆道教慧理名飛

來峯道翊奉奇木為觀音像人心翕然歸 唐崔顥詩 之所謂大因緣也萬世尊榮豈偶然哉

晨登天竺山山殿朝陽曉澗泉爭噴薄江岫相縈繞直山孤頂高平看衆山小南州十二月地煖冰雪少

青翠滿寒山藤蘿覆冬沼花龕瀑布側青壁石林杪鴻鐘集人天施飯聚猿鳥洗意歸清淨澄心悟空了

始知世上人 明王守仁詩 靈鷲高林暑氣清竺天石 萬物一何擾 壁雨痕晴客來湖上逢雲

起僧住峯頭話月明世路久知難直道此身那得尚虛名移家早定孤山計種果誅茅却易成

天竺香市駢填巷陌縱橫車馬自南宋至今最為繁麗古菴山人曰或問上天竺于天下無峩眉五臺普陀天台之形勝于神無泰安濟瀆之著見于仙無茅山武當之靈幻去郭十里托跡靈木奔走三吳飢渴四海此何故哉請以入境徵之水法東南注為順西北注為逆逆則結順則散此常理也武林南北二支生至錢江而止南北武林二澗瀉于今西湖西湖東南由進龍浦順注于江其時湖無定名水勢順瀉湖亦江也秦漢以來進龍浦漲為陸注不通湖而湖始有定名有金牛明聖之譽西北逆注于海故杭城始闢靈竺始顯然則有西湖始有杭有杭方顯靈竺審矣當秦漢之初未有杭止有錢塘惠理所開下天竺而止石晉之時杭始大稱郡矣道初始開至今上天竺山谿洪荒達境且五里杭小天竺近杭大天竺遠杭之靈區肇于天竺不可見哉不然大士之刹有開于五雲焦山者五雲則大江折其前焦山則天目聳其左而未聞其盛非以其境走而無鎖鑰故與神靈所聚聚于寶符殆未易言也

佛國山門 鍾離權書

御書閣 藏宋仁宗及中興五朝御書 佛國山 方法堂 雲房鍾離權書 七寶普

賢閣 七寶普賢菩薩像 慈雲懺主榻 金光明

三昧堂 神御殿 旃檀觀音像 普賢殿 九品

觀堂 無量壽閣 夜講堂 俱下天竺靈山教寺靈隱天竺俱慧理道場咸

在飛來峯麓香山詩所謂兩寺原從一寺分一山分作兩山門者是也李白之疊嶂遙海崔顥之冬泊寒山蓋以靈隱為天竺而月中桂子雲外天香實以天竺為靈隱矣兩山之勝宜互見云

隋觀法師塔 師名真觀錢唐人操行高潔掌有仙文隋開皇十五年拓脩下天竺寺為下竺開山

祖師繼慧 瑞光塔 師名遵式傳習教規著淨土懺儀理而起者 天聖中示滅大星隕靈鷲峯故曰



瑞光

月桂亭 在月桂

蓮花石 在蓮

三生石 志曰唐時有李源

者京洛人父澄死

安祿山之難源悲憤不仕不娶居惠林寺三十年與僧圓澤友善相約遊蜀蛾眉山源欲自荊州泝峽澤欲取長安斜谷路源不可曰吾已絕世事豈可復道京師哉澤默然久之曰行止固不由人遂自荊州路舟次南浦見婦人錦襦負瓮而汲圓澤曰此吾託身之所也源驚問之澤曰婦人姓王氏吾當為之子孕三歲矣吾不來故不得乳今既見無可逃者公當以符呪助我速生三日浴兒時公臨視公以笑為信後十三年中秋月夜當與公相見于杭州天竺源悲悔為具沐浴易服至暮澤亡而婦乳三日往視之見見源果笑源遂不果入蜀反居惠林後十三年自洛適杭州赴其約聞葛洪川畔有牧童菱髻騎牛歌竹枝隔水呼源觀之乃圓澤也歌曰三生石上舊精魂賞月吟風不用論慚愧情人遠相訪此身雖異性常存

源問澤公健否荅曰李公真信士俗緣未盡慎勿相

近願勤修之又歌曰身前身後事茫茫欲話因緣恐

斷腸吳越山川尋已徧却回烟棹上瞿塘遂拂袖入

烟霞而去三生石在下竺總屬靈鷲此真千古逸事

也 **三生菴** 在三生石側明黃端 **謝靈運三生石詩** 四

伯有賞月吟風扁額

有頓躡三世無極已浮歡昧眼前沉憂貫終始壯齡

緩前期頽年迫暮齒揮霍夢幻頃飄忽風雷起良緣

迨未謝時逝不可俟敬擬靈鷲山尚想祇洹軌絕

溜飛庭前高林映牕裏禪室栖空觀講宇析妙理

香林亭 在香

林洞

葛井 在葛

塢

西嶺草堂 唐道標

東嶺草堂 慈雲

立

七葉堂

曲水亭 名一

留杯亭亭心有水臺盤曲折可流 **回軒亭** 在曲水 **枕** 在曲水

觴旁有遵式所立陸羽二寺碑記

流亭 無竭泉 宋高宗御書 跳珠軒 在客寮中有泉出石罅飛洒如珠 登

嘯亭 適安亭 清暉亭 俱在日觀菴 蘓軾跳珠軒詩 道

轉丹青嘗于寂處鳴早知雨是水不作兩般聲

金佛洞 天竺簷 圓公洞 三生石側 無根藤 水臺盤 蓮花

水 水波石 鬪鷄巖

隋朝檜 在下天竺光明懺堂後高數十丈大十圍堂為兵火所燬宋大中祥符間復茂又號重榮檜

石面靈桃 在翻經臺側生于石面結實甚大而甘宋政和間取植上苑

吳太后手書金剛經 楊太后御書金剛經跋 高宗

御書心經 益王神道碑 蔣燦書甚佳 薦福二石馬 琢刻如生

後移置 宜對亭 雙珠亭 萬玉軒 俱時思薦福寺

摩利支菩薩像 華嚴閣 俱中天竺天寧萬壽永祚禪寺

天香閣 桂子堂 此中堂 如意泉 東岡塔 隋僧真觀

建

永清塢 永清菴 心菴 玉液泉

肅儀亭 宋嘉祐中僧元淨建元淨即辨才也 雪坡亭 天竺志云東坡訪辨才適雪齋構亭厓下

植杖亭 宋政和五年郡守李學士偃訪宣梵珍法師珍已下天竺相遇植杖立談因建亭表之曰

植杖 謝屐亭 宋宣梵法師靜處觀堂陟西峯之麓石磴盤紆出入必三休焉喜着屐選徑之

半為 見心亭 曲水亭 石幢 在見心亭路北高二丈上鐫諸佛谿山交

際轟然特立初石幢  
二明萬曆間毀一  
夢泉亭  
梅峯菴

觀音大士寶像  
十六觀堂  
白雲堂  
宋光宗御書  
兩峯堂

護國金光明懺堂  
法堂  
講堂  
水陸堂  
靜

處堂  
中印堂  
香積堂  
延賓堂  
願耄堂  
省

行堂  
俱上天竺靈  
感觀音院

勅賜藏經殿  
宋皇祐七年仁宗賜秘典五千三百三十  
卷為教藏特殿藏之乾道八年二月孝宗

賜錢重建藏殿東宮書額曰法輪寶藏淳熙元年賜  
福州印造藏經五百函明正統十年二月英宗睿皇

帝賜本山北藏五千四十八卷全欽賜勅諭  
一道用硃龕二奉置于靈感正殿之左右

雲漢閣  
宋隆興元年八月住持僧建閣奉安歷賜御書  
宸翰孝宗御書曰轉大法輪又曰雲漢之閣以

賜之  
千佛閣  
應真閣  
即羅漢閣宋紹興時建理宗  
御書超諸有海以賜為額  
秋

香閣  
秋芳閣  
伴雲閣  
雙檜軒  
竹嶼軒

鳴陽樓  
即鐘樓宋高宗勅鑄  
萬石大銅鐘以賜之  
振遠樓  
即鼓樓  
藏經樓  
水

月樓  
天仙樓  
清暉樓  
方丈  
皇華館  
宋寶祐  
時建延

中使降香  
者駐節焉  
夜講堂  
宋泊平中辨才淨法師演說無倦  
嘗謂鬼神少威德則不敢隨眾晝

聽乃為夜分講經故設之按下  
天竺靈山教寺亦有夜講堂  
清華軒  
宋孝宗觀

音像贊  
贊曰猗歎大士本自圓通示言有說為世之  
宗明環無二等觀以熙隨感即應妙不可思

宋理宗觀音像贊  
贊曰神通至妙兮隱顯莫測功德  
無邊兮感應甚速時和歲豐兮祐

我生民兵寢刑  
措兮康此王國  
宋蘓軾訪辨才不值留題詩  
不辭清曉扣松

扉却值支公久不歸山鳥不明王守仁題白雲堂詩  
鳴天欲雪捲簾惟見白雪飛  
白雲僧舍野橋東別院迴廊小徑通歲古簷松存獨  
幹春還庭竹發新叢晴窗暗映羣峯雪清梵長飄高  
閣風遷客從來甘寂  
寞青鞋時過月明中

白雲峯雙檜

道翊常跌坐其下

愚岡 琴岡

歡喜臺

四顧坪

羅阜

如意石

韋馱石

仙人

石

老人洞

羅漢洞

雲液池

池上有辨才手植山茶

如意池

水月池

福聚池

清

蔭池

華光池

清興池

撒骨池

華光泉

白雲泉

乳竇泉

水月泉

凝翠泉

冽

泉

觀音出現井

幻應井

坐禪井

一名古春井

孤山

宋林和靖處士舊廬

巢居閣

林逋題孤山做廬詩

竹樹遶吾廬情深趣有餘鶴閒臨水久蜂懶得花疎  
酒病妨開卷春陰入荷鋤嘗憐古圖畫多牛寫樵漁  
園井夾蕭森紅芳墮翠陰畫巖松鼠靜春塹竹鷄  
深歲課非無木家藏獨有琴顏淵遺事在千古壯間  
心又孤山雜興  
湖水入籬山遶舍隱居應與世相違  
開門自掩蒼苔跡過客時驚白鳥飛

賣藥比常嫌有價灌園終亦愛無機如何天竺林間路猶到秋深夢翠微 四壁垣衣釣具腥已甘衛泌號沉冥伶倫近日無侯白奴僕當時有衛青花月病懷看酒譜雲蘿幽信寄茶經茅君使者蕭閒甚獨理叢毛向 戶庭

四照閣 宋僧辨才四照閣夜坐懷少游學士

巖棲木石已皤

然交舊何人慰眼前素與畫公心印合每思秦子意珠圓當年步月來幽谷挂杖穿雲冒夕烟臺閣山林本無異故應 僧參寥奉和四照閣夜坐懷少游學士文字不離禪 猿鳥投林已寂然芭蕉過雨小樓前雲依絕壁中間破月自遙峯缺處圓照坐不須紅臘具可人惟有蕙爐烟較警御府圖書 秦觀奉和四照閣見懷 遙聞隻客疇昔曾聞此夜禪 然書翰猶存數月前滄海盡頭人滅度亂山深處塔孤圓憶登夜閣天連雁同看秋厓月破烟尚有衆生

未成佛骨趨數界入諸禪

陳朝栢 在西栢堂

宋僧志銓作陳文帝天嘉二年有植兩栢于孤山寺中至宋時猶存一號

陳朝栢志銓作堂其側曰栢堂蘇軾作詩紀之序曰栢二株其一為人所薪山下老人自為兒時見其枯矣然堅悍如金石愈于未枯者詩曰道人手植幾生前鶴骨龍姿尚宛然雙幹一光神物化九朝三見太平年忽驚華屐依巖出乞與嘉名到處傳此栢未須若記取灰心聊伴小乘禪後孝宗書此詩勒石

竹閣 白居易所建原

唐白居易詩

晚坐松簷下宵眠竹閣間清虛當服藥幽

獨抵歸山巧未能勝拙忙應不及閒無勞別脩道只此是元關 宋蘇軾詩 海山堯率寺無人竹滿軒白鶴不留歸後語蒼龍猶是種時孫兩叢却似蕭郎筆千畝空懷渭上村欲把新詩問遺像病維摩 詰更無言

宋林和靖先生墓

詳見丘墓

國朝魏嶮詩

澹然空水繞孤

世名鶴為無人飛不返梅還招客老逾清古祠蕭瑟

聖朝惜巢許鑑湖

一曲讓先生

放鶴亭 梅亭

放鶴亭在孤山之北明嘉靖中錢塘令王錢作初元至元間儒學提舉余謙既

葺處士之墓復植梅數百本于山構梅亭于下郡人

陳子安以處士無家妻梅子鶴不可偏舉乃持一鶴

放之孤山特建放鶴亭以配之歲久傾圮 國朝提

學梗陽谷應泰布政使新鄉張縉彥相繼脩復康熙

十二年巡撫范承謨復移亭于墓之左 按君復梅

花詩曰眾芳搖落獨暄妍占盡風情向小園疎影橫

斜水清淺照香浮動月黃昏霜禽欲下先偷眼粉蝶

如知合斷魂幸有微吟可相狎不須檀板共金樽

明陳萬言補孤山種梅叙

孤山僻在湖陰無巉峰怪石足以頡頏南北兩高之

勝而幽韻過之逋叟種梅山巢亦千古韵事也往往挂

瓢戴笠之客間向此作方外遊而遊人停履戒勿入

者二一統緇黛粉家挾歌兒踉蹌畫橋酒艦中雅與

地不肖一舉子挾冊登場詫以為赤松青鳥之侶弗

利于形家言而去之歲癸卯余始讀書山麓小軒中

聊破岑寥諸君子自是多踵至者哦哦聲歲不絕而

余友異之復為低徊故址領袖勝因感桑棘之蔽墟

懷寒光之啟秀謀所為逋叟續者美人高士點綴名

山使弔古者無離離彼黍之悲一勝也山隈疎影之

下可雪可晴可風可月烟厠釣艇數武竭來不愁濟

勝之勞無候羸糧之果二勝也兩堤襍蒔多桃黃柳

絮爭緋闢綠耳而鶴亭遺種乃更有寒香臘蒂之奇

傲不言之成蹊招如玉之迴影三勝也樵兒繭販無

采筐伐薪之形山靈斧斤庶幾獲免四勝也山有祠

以俎豆逋叟合鄴侯香山坡老而四名花効靈而後

覽眺者其有興乎辟穀神仙仿隴西之霞舉登高大

夫鬪蘇白之風流豈獨為一逋叟生色哉五勝也余

結契茲山久矣歲一至湖上未嘗不躡屐岩扉懷企

遺勝恨未及與桂叢蘭譜恢數百年沉劫之緣幸有  
巽之先之異日畢尚平婚嫁謀築一楹于梅花塢中  
重脩千古韵事當不啻囊  
國朝范承謨放鶴亭跋  
圖五嶽矣癸丑夏日記

予以六月之朔過西湖藕花盛放觸事感懷得詩十  
首其一蓋遊孤山訪七賢堂而作也又二十餘日道  
士何規中特繪此圖思移亭補梅築臺樹籬以侈湖  
山之勝予既諾其所請許建亭于其側因憶大蘇昔  
遊赤壁夢一道士玄裳縞衣訝為疇昔之鶴今處士  
去今五百餘年亭空無鶴而何道士適欲重葺孤山  
以復處士之舊安知非即鶴之所化為予詩中華表  
之句又增一公案耶因笑題數語附于詩後時康熙  
十有  
曹爾堪登孤山尋和靖放鶴處詩  
野寺停橈待  
一年  
方筇遊客具東宛美人謳鶴去天無影  
蟬吟樹欲秋五湖宜作長且放釣魚舟

西閣

一名彌勒閣

辟支塔

沉香四聖像

在延祥觀韋太后以沉香刻四聖像并從者二十人飾以大珠脩極工巧亭館窈窕

麗若神居水潔花寒各占其勝時高宗絕愛西湖孝  
宗嘗奉之以游三朝玉輦遂為故事 宋時四聖觀  
前每至昏後有一燈浮水上其色青紅自施食亭南  
至西陵橋復回風雨中光愈盛月明則稍淡雷電時  
則與雷電爭光閃爍此湖光也蘇軾詩云新月生魄  
迹未安纔破五六漸盤桓今夜吐艷如半壁游人得  
向三更看又詩云三更向闌月漸垂欲落未落景特  
奇明朝人事誰料得看到蒼龍西沒時又詩云蒼龍  
已沒斗牛橫東方芒角昇長庚漁人收筒及未曉船  
過惟有菰蒲聲又詩云菰蒲無邊水茫茫荷花夜開  
風露香漸見燈明出遠寺更待月黑看湖光又詩云  
湖光非鬼亦非仙風恬浪靜光滿川須臾兩兩入寺  
去就視不  
高疎寮延祥園詩  
水明一色抱神州雨壓  
見空茫然  
輕塵不敢浮山北山南  
人喚酒春前春後客凭樓射熊館暗花扶宸下鵠  
池深柳拂舟白髮邦人能道舊君王曾奉上皇遊

西太乙宮

宋理宗時中貴盧允升妄言五福太乙臨吳越之分即延祥園建太乙宮而瑪瑙坡六一

泉金沙井

瀛嶼

射圃

白蓮堂

挹翠堂

蓬萊

閣香月亭

清新亭

御書

涼堂

紹興時遺構也

蕭照山

水

西湖志曰涼堂將成高宗將臨觀之時有素壁四堵高二丈中貴人語曰官家所幸素壁非宜亟趣

御前蕭照往繪山水照受命即乞尚方酒四斗昏出孤山每一鼓即飲一斗盡一斗則一堵已成而照亦

沉醉上至覽之

黃庭殿

宋理宗改涼堂為黃庭殿

金沙井

在廣化寺白樂天酌而愛之井底砂礫如金出之即黑

學士溝

元時西湖埋合好事

者疏之以通小舟集賢學士揭曼碩見而助焉因名學士溝曼碩為記

西湖書院

西湖志曰

明成化間布政使甯良等建之以居大理卿郡人夏時正即太乙宮故址建書庫捐畷田以待四方學者

望湖亭

唐時在孤山之址宋徙寶石峯明初復還故址

四賢堂

明正德時郡守楊孟瑛祀唐李泌白居易宋蘇軾林逋

國朝顧岱李公

長源詩

衣白山人本舊交君王對榻復連鑣功高自合垂青簡勅就還看賜紫袍六井至今留宦

蹟一祠終古枕江濤珊瑚仙骨英風遠再拜聊陳澗沚毛

蘓小小墓

蘓小小錢塘名娼南齊時人其墓在江干以

西陵在錢塘江之西又蘇小小本詞妾本錢塘江上住故也顧好事者必附會孤山且江上無從問耳今從舊志載之西湖亦以存蘓小小于西湖也

古詞云妾乘油壁車郎跨青驄馬何處結同心西陵松栢下西湖志餘曰宋時司馬慆才仲初在洛

下晝寢夢一美姝牽帷而歌曰妾本錢塘江上住花落

花開不管流年度燕子啣將春色去紗窻幾陣黃梅雨才仲愛其詞因詢曲名云是黃金縷後五年才仲以蘇子瞻薦應制舉中等遂為錢塘幕官為秦少



章道其事少章為續其後詞云斜插犀梳雲半吐檀板輕歌唱徹黃金縷夢斷彩雲無覓處夜凉明月生南浦頃之復夢美姝迎笑曰夙願諾矣遂與同寢自是每夕必來才仲為同案談之咸曰公解后有蘇小小墓得無妖乎不逾年而才仲得疾所乘遊舫艤泊湖塘柁工遽見才仲攜一麗人登舟即前喏之聲斷火起舟尾倉忙走報其衙則唐白居易楊柳枝詞州才仲死而家人已慟哭矣

楊柳任君誇更有錢唐勝館娃若解多情尋小小綠楊深處是蘇家蘇家小女舊知名楊柳風前別有情剝條盤作銀環樣

李賀歌幽蘭露如啼眼無物結同心烟花不堪剪草如

菡松如蓋風為裳衣為珮油壁車久相待冷翠燭勞光彩西陵下風吹雨

明祭酒馮夢禎快雪堂

今為司農嚴沆別業

明太監孫公隆祠

即今盧舍菴

國朝章士斐施魚詩

酒半游人

盧舍菴爭教施食俯魚潭香風一簇籃輿過推手簾開墮玉簪櫓搖移近綠陰邊慣習銜香不避船忽自騰身一尺上船頭人立雨珠濺因風激遠乍沉浮下上波光點點頭人影動搖光亦亂兩峯倒碧一時收大魚急性水為開却使他魚去復迴衆裏突然還恣取從容搖曳落深隈幸因飯佛得沾餐可是慈仁別處難汝但桃花流水入豈憂龍子限波瀾湖濱層次總鱗鱗一騎飛來衝破塵客既醉醒從此罷呼禽就掌昔何人

虛舟亭 雲錦亭

仰高祠

亦名先賢堂祠許由以下共四十人刻石作贊以寶

慶初已陵之事謂潘閔有從秦王之嫌遂去之并及節孝婦孫夫人以下五人今止有三十九人焉按旌德觀宋寶慶間袁韶奏建合祀先賢令女明學使者陳大綬分士女為二祠曰先賢祠表貞祠振衣

堂 古香堂

清風堂

俱映波橋

湖山堂 宋京尹 水閣 屬湖山堂 三賢堂 袁韶建祠白香山蘇子瞻林君

復俱鎖

雪山講堂 宋淳祐中胡賢良

石臺 新水仙王廟 龍王祠與葛嶺者為二 薦菊亭 薦菊泉 郡人

以白蘇林附祀水仙王兩廡有井曰薦菊蓋取蘇詩不然配食水仙王一盞寒泉薦秋菊之義也俱壓堤橋

松窻 張濡別墅

四面堂 三亭 在趙公堤

葛仙翁虬松 在履泰將軍廟側

楊園 楊和王府 雙岸金沙澗 國朝張遂辰步出金沙詩 金沙

亭下雨如烟半接橫塘見渚田村樹晚晴啼布穀人家湖白出新綿心情難較當年似風俗能將勝事傳一路荷花紅覆水桑中五月上游舡

裴園 宋裴禧 喬園 宋喬幼 史園 宋史徽 資國園 孫別業

舊名報 隱秀齋 東坡書有趙令時德麟跋資國園即履泰將軍故宅也

西溪安溪 由武林門抵西溪

松木場香市 凡吳郡士女春時進 吳農祥詩 松木場邊

陽紅樹隱高城上方鐘磬珠簾迥十里笙簫畫舫明芳草雉媒驕夜雨妬花鳩婦說新晴武林車騎如流水閒傍青溪聽笑聲

東馬塍 西馬塍

東西馬塍在溜水橋北以河分界並河而東抵北關外為東馬塍河西上

泥橋下泥橋至西隱橋為西馬塍錢王時畜馬于此至三萬餘匹號曰海馬故以名塍或曰馬姓二人東西居共為園田之塍非也土細敏樹杭城四時花卉于此出焉今名南花園北去十餘里為板橋今名北

花宋葉適同趙振文遊馬塍詩

馬塍東西花十里錦雲繡霧參差起長安

大車喧廣陌問以馬塍云未識醱醖縛籬金沙墻薛荔樓閣山茶房高花何啻千金直着價不到宜深藏青鞋翩翩烏鶴袖嚴勞引前金蔣後隨園摘藥煎凍酥小分移床壓春酒陳通苗傳昔弄兵此地寂寞狐狸行聖人有道賁草木我輩栽花樂太平知君已于茗水住盡日櫓聲搖上渚無際滄波蓼自分有情綠浦鷗偏聚追逐風光天漫許拋擲身世人應怒君不見南宮載寶回何如趙子穿花去 趙蹈中詩昔年家住長安里春風盡日香塵起紛紛車馬過綺陌買花人多少人識王侯第宅連花墻粲若瓊

藥敷丹房花窠近取馬塍本曲欄高檻迷深藏主懽對客小舉袖擊鼓吹簫滿前後珍珠一斛聘國姝琥

珀千杯酌天酒幾年農器不鑄兵兩耕雲獲歌且行種花土腴無水旱園稅十倍田租平挈舟來近菰蒲

住演漾迴溪通枉渚霜晴沙淺橘林明日暮水渾魚網聚東門故侯應自許灞陵醉尉寧須怒何當學稼

隨老農荷鋤 劉莊詩洛陽牡丹隔萬里棘荒姚魏扶驅犢田中去 不起馬塍近在杭州陌野人只

向詩中識勺朱傳粉初窺墻海棠為屋辛夷房干林秋色已呈露一株國艷猶閉藏多情荀令香透袖俊

遊恐落都人後搖鞭深入紅雲鄉解衣漫貫黃藤酒淮南芍藥初過兵人生何必塞上行墜裊委壤各有

命肯學凍士鳴不平移家欲傍園翁住平開蕪地通蘋渚尋芳栩栩趁蝶飛逐臭紛紛憐蚋聚君不見玄

都妙筆吟燕許詩人却遺世人怒君若挈舟獨往時我亦荷鋤相逐去

元張伯雨故居 張伯雨自詠馬塍新居詩 浮家泛宅意何如玉

元張伯雨故居 張伯雨自詠馬塍新居詩 浮家泛宅意何如玉

元張伯雨故居 張伯雨自詠馬塍新居詩 浮家泛宅意何如玉

室金堂計未踈歸錦橋邊停舫子散花灘上作樓居  
澹然到處自鑿井元宴閉門方著書但得艸堂貨便  
足人間何張翥詩 窈窕丹房古澗阿長松修竹遶層  
地不樵魚 坡桃園隱者時相遇茆洞仙人夜  
或過沆瀣杯寒供晚食青冥笙響答空 薩都刺詩 竹  
歌白雲浮出地痕滿知是龍泓宿雨多 忽聞乾鵲噪  
明朝歸去候新晴小樓無處着秋意暗  
雨空山如海聲葉落窻虛開鶴步峰回路轉斷人行  
誰知昨夜元洲客 剪燭談詩到二更

羊角埂

自溜水橋北柴楊至乳臺渡口延袤十  
餘里介東西馬塍之間其形如羊角

西溪輦道

歷方井法華秦亭幾十有八里為  
南宋車駕入禹航洞霄宮輦道

國朝朱

東觀詩

露臺吹角月黃昏七萃先驅出北門十里馬  
蹄芳草路三江鶯語落花村仙宮玉牒來殊

錫便殿金鋪謁至尊九鎖洞  
霄千帝座春風何處不銷魂

西溪梅竹 明王在晉西溪探梅記

出錢塘郭門西行  
十餘里為佛慧寺

山門臨沼潺湲注流泉石橋平度高望山岑峻嶒峻峭  
樵雲野叟攀崗躡磴影如黑子東壁奇聳翠容嫵媚  
愛玩久之馮君黃君都闍庀具拉我同儕時有黃小  
儀貞父班荆列坐浪謔劇談僧貢茶芽菜甲椒湯胡  
餅食未厭足吳方伯本如以行筐携白粲飯與甯憲  
副鵠寅相向飽食淮南賣方伯獨從後至紗巾鶴氅  
余貂帽毳裳煖涼各別入坐大噓是日為正月下浣  
初辰寒風刺骨王生冠若冠衣若衣自知無可噓也  
出寺而逕行過麓莽古梅成叢斜枝勁幹為百年老  
種白花平鋪散玉綽約幽芬瓊林瑤島晶輝不夜近  
之冷冷清涼沁骨遠之的光景動人昭華之珍延  
喜之玉樹頭璀璨色相超塵山凹林菁粉香撲鼻十  
餘里遙天映白如飛雪漫空六花亂舞經行之處茶  
林風細苾芻生馨桑枝軟柔梅竹間錯北山之背地  
面岑寂大勝山前車馬蹢躅此間得一丘壑直足結  
廬遺世靈隱諸峯亭亭透出拱而向前羣玉如帶擁

腰圍翠袖成行綠衣垂棘北山之勝勝于此矣再行  
 十里許及永興寺門境遐僻林木蕭疎竹欄花塢透  
 迤斜經烟雨萬竿猗猗有斐小渚當前有梅林數畝  
 菩蕾盡吐暗音入殿幙長貢佛前正是楊枝甘露點  
 滴芳妍一池上水明同澄鏡花神煥發可避山間風  
 雨安得世上埃壘清致絕矣轉入禪堂綠萼二株挺  
 然森秀橫斜踈影透露芳心玢幽文鱗硬硬綵緻琳  
 珉青瑩玉顏翠骨以此入壽陽粧則嬌紅嫩綠粧成  
 粉黛又不似林間純白為雪花遜讓三分登樓一眺  
 淡月朦朧在太湖石畔矣僚友雁行露坐飲酒盡暢  
 折瓊林以為羞精瓊糜以為糧老僧于竹根抽筍淺  
 烹佐飲味極鮮新又聞小池中青螺為祖師點化頭  
 頭無尾頭陀取螺送覽果然則已入錢塘志為貞父  
 所登記矣跡余權武林行盡谿山之勝而西溪獨為  
 流覽所不到蓋永興去城稍遠而武林人鋪陳湖山  
 佳麗未有不說山前而說山後者遊人之所舍為山  
 靈之所秘以此較孤山當為和靖先生所誤識野鶴  
 飛來可與青螺並歸點化矣賦詩數章興盡而返貞

父之佛慧

馮夢禎法華山看梅至西溪記

西山看梅後數日始

晴暖遂鼓興往法華山屬婦翁展墓龍居乃與道之  
 驥兒同行步至松木塲從舟而西先時水涸不通舟  
 十五月矣舟小如芥受四人一奴一舟子溪水清明  
 可鑿行十五里登岸趾目所向無非梅花帶以清流  
 怒湍脩篁灌木村舍鷄犬使人意消累釋憇三方廟  
 村人以祠方神者而僧居之旁為佛宇小樓予三四  
 年前一至彷彿記憶留茶款坐之僧當時垂髮童也  
 際廟梅花最佳處自登岸距龍居約三四里會心處  
 輒休休輒不能舍去凡六七休而止拜謁沈太公墓  
 午飯于村民蔣老家予有梅園二畝在塢口溪流環  
 之頗堪卜築道之甚樂之塢中梅花遜塢外而溪聲  
 如一遂與道之驥子步至西溪麟上人出迎茶餉甚  
 佳麟居白雲流水其西數十武即予山庄有竹有茶  
 有泉大堪栽梅而有待時已薄暮返諸麟上人居翁  
 婦已如約至西溪予熟遊所謂司空見慣而道之驥  
 子頗為尤物所動勸喜不休遂欲讀書于此驥方新

婚溺于燕婉且與道之共憂  
之能以坐石息肩尤可喜也  
洪瞻祖從秦亭山濟西

溪行梅花樹中十八里貽所遲客詩  
連山帶谿橫二  
九沿清泚行共

梅花樹四境玉輝裏脉脉新陽圻  
鳞鳞緒風起寫水  
美珠出着岸浮槎倚步陟芳逾襲材迴標未靡伊余

樂林壤懷綠微三喜建德寡民欲此焉  
隔囂滓陰陽  
浹淳化耳目經奇紀古木遙岑外嵐晴深澗底青塗

歌白石勞者忘真理棄隸解天遊  
知常坦幽屢還聞  
北渚隣載卜東臯里耕販自成虞牛馬誰為綺路遠

君莫從攀黃茂梧西溪落梅詩  
短棹隨飛鷗引我西  
條思無已溪曲路何滌迂古

梅映深竹二月雪始晴春風吹  
簌簌翠嶂落  
寒香相對眉髮綠日暮愴忘歸抱影如雲宿  
吳太冲

西溪古梅詩  
十里飛香雪西溪春水渾孤光承日月  
元氣在乾坤秋影生藜杖輕雲護酒尊

枝枝全憶汝短笛然黃昏  
幾日秦亭路苔陰已宛  
然靈根還造化丰采記神仙  
瑤海移根處瓊樓並植

年故人搖落後終不許相憐  
澤國蒹葭地松聲接  
草堂何心思雨露有力試冰霜相對能無語長吟耿

未忘微風侵戶牖飄泊又斜陽  
勝絕真無寐歸時  
忽有愁空山多剪伐茲地即羅浮  
小雨香谿澗明霞

映石樓閑遊耽野  
夫錢塘為三天都  
外兹夕且淹留  
吳本泰西溪誌  
之一江雄羅刹湖

艷西子西溪一窪水耳舊志多畧焉  
南宋建都斥為  
臯壤溝塍鱗次耕魚櫛比地背西湖有梅竹茶筍之

饒而香雪十八里成勝賞矣遊者啟北郭扉小舟如  
鳧雁站站于翠微中尋幽逐異宛在樊圃此西溪之

所以龍歸塢  
法華因東晉法華僧靈跡遂以名山有  
稱也  
雜兒之異雉即曇翼也又傳記曇翼初

入廬山依遠公後往關中見羅什東還會稽入秦望  
山誦法華經十二年感普賢大士化女子身披彩服

手攜筠籠及白豕一大蒜二至翼前曰妾入山採薇  
日暮豺狼縱橫歸無生理敢托一宿翼力却之  
女復

哀鳴不已許暫宿繩床夜半號呼腹痛呼翼撫摩翼  
辭不應女悲求愈甚乃遙以布裹錫杖按之翌日女

辭不應女悲求愈甚乃遙以布裹錫杖按之翌日女

彩服化祥雲豕變白象蒜現雙蓮花冉冉凌空降語  
翼曰我昔賢也來試汝郡太守孟顛聞于朝勅建法  
華寺表之宋高宗幸西溪改法華  
曰龍歸因曰龍歸塢寺後廢矣

法華茶 僧皎然法華寺下院秋望贈如猷上人詩 峯色

秋天見松聲靜夜聞影 又題江上人禪室詩 路入松聲遠更

孤長不出行道在深雲 又簡徹上人詩 至道無機但杳

奇山光水色共參差中峯禪 寂一僧在坐對梁朝老桂枝 冥孤燈寒竹自青熒不知何處小乘客一夜風前聞誦經

古蕩 明王穉登古蕩詩 路曲橋斜古樹邊紅粧小婦慣乘船閉門防虎不防盜蓄

水種魚如種田 蠶市村中半綠陰溪流清淺亂山深租庸不乏絲千繭伏臘惟消竹一林 竹葉香膠連葉舟人家映帶碧溪流冬培桑柘春來採夜放牛羊曉不收 村姬家家帛禦寒山僧日日筍供餐閭

閭悞認為秦地鷄 犬何曾識漢官

洗馬灘 唐洗馬處

湧山閣 游人觀海皆憇于此 國朝顧豹文湧山閣遺址觀落梅

詩 何處梅爭發西溪又夕暉月來初有影風定不成飛水鳥閒窺戶山蜂却坐衣玉樓還泛泛瑤圃尙霏霏繁蘂看初落高枝見亦稀吹簫留杖履清磬冷巖扉草閣殘僧舍溪橋惜釣磯飄零那得負惆悵未

能歸

得仙橋 宋紹興間有老翁自言姓朱不火食能前知品度蒼然坐橋而化故曰得仙

蒹葭里 本南漳湖俗呼 明傳巖澗水草舍得古梅數本

詩 溪堂老幹橫霄漢冷蘂踈枝不自禁谿谷每舍霜露氣川原坐惜歲時心數聲羌笛吹朝雨何處悲

笏起夕陰東閣官梅都  
寂寞江城消息總浮沉

吳王將臺今大蘇林吳越教場 國朝徐林鴻將臺詞念奴

嬌兼葭深處問吳王舊壘旌旗明滅傳箭山河仙遊  
處風馬雲車驚發日母迎歸波神受戒迅掃無堅  
壁龍蟠鳳翥將臺高樹雙闕 屈指江左興亡故都  
何在一笑成癡絕劫火徘徊千載後尚見沙沉鐵戟  
鈴鐸哀鳴鼓聲悲壯老盡星星  
髮蘓林清磬流霞又吐華月

栢園 仰園 方園 明曹學佺栢園看梅詩春雲忽度西溪

水溪畔梅花從此始殘僧寂寂時掩扉微滅禪燈山  
雨裏山雨透迤沉暮鐘梅花此去幾千重渡頭客問  
餘杭酒衣上雲來天目峯數年夢想遊天目誰云  
路接梅花屋今宵鶯嶺無他夢祇向龍池看飛瀑董  
宗原仰園詩小橋傍岸綠成溪高閣輕陰春晝齊鳥語綿蠻簾上下魚梁深淺舍東西青分

楊柳風中亂紅壓櫻桃雨後低惆  
悵當年多勝槩巡廊猶見舊碑題

函青閣

三橋柳 三橋垂柳萬株陰夾兩岸花市三橋民居臨水栽花亦稱花市

神仙宮 一名道院宋端平間女夕照菴古松明丁文

策神仙宮詩芙蓉丹闕指層城真列仙宮拜玉京杏子衣輕紅露立蓮花襪小碧波行珠簾

犀導通朝謁寶鏡鷄翹隱姓名劫國朝嚴沈詩曾

火未消身尚在却教風雨悔長生

端平老鍊師空山風雨隱瑤姬九靈秘籙先天覺五  
嶽真形大劫知玉牒齋心分錫早金輪拜首退朝遲  
尋常最恨吹簫客  
還似偷乘鳳下時

留下 自西堰橋至鎮十八里地形爽塏宋南渡將築明  
行宮此地後定於鳳皇山下此獨留故日留下



吳本泰曰 留谿界方十里外則西至餘杭南帶江而薄富陽內則北距仁和東錯于湖陰者起

天竺屬之桃源嶺實本縣之欽賢調露定北定南上下扇等圖也其山自龍門黃梅來而為穆塢盡于秦

亭其水自分金澹竹二嶺而為鎮河左轉右蕩石出閑林其土百頃田亦稱是而山澤之數不與焉 馮

太史夢禎云西溪茶利之厚十倍龍井至石塢之佳不啻勝之蓋其生于幽巖仄徑逼近蘭松梅竹之香

真虎丘之伯仲也法華多筍錢唐之門日進竹竿萬个周禮山林宜皂此溪櫟實尤多梅花滿村野鄭州

守圭云春日溪行餐十八里香雪如青帝持蓋擁萬玉妃楊梅亦有二種如韎鞞者固佳而別有水晶之

稱色味雙絕散髮風林三百顆真不減金闕拜恩時也 按西溪為餘杭瀦水之區南湖下流彼豪民私

利掘土以蕃桑麻往往以隣為壑此地無陵陸以闌之無磴間以闕之歲旱則緣墻龜坼而桔槔靡施雨

甚則上流之滾壩善決而田廬殫溢盡漂力本之人疲焉故夫堅築壩深瀆湖經制曲防以阜民之衣食

者深有望于今日云

### 宋高宗禁酒牌

#### 陶家廂

西溪留下西南三里有宋人禁酒牌即高宗入山村酒肆

喜其供奉精潔御書界牌以賜曰不為酒稅處是也後為陶家廂理宗朝有陶處士隱此水竹田桑夫耕

婦織有栗里之風 張颯禁酒牌詩 鶯嶺陰崖處猶傳皆山川幽寂處 禁酒牌君王留雨

露父老望江淮芳草承行騎春花 陳麗明陶家廂詩落御街故宮消息斷從此客天涯

鶯嶺西行路龍宮積翠橫練分雙澗色濤合萬松聲 藜杖秋應共蘿衣隱未成吾師陶靖節物外且浮名

### 長流澗

從白沙金竹會于安樂橋 朱朝瑛詩 長松如雨歲或亢旱澗鳴涓涓不絕 柳如烟十

里春陰靜可憐谷口歸人樵唱少閑看湖水入溪田家家水竹遶湖陰百畝澄潭一夕深向晚巨魚爭

拔浪時時風雨作龍吟 沿溪兩兩水禽呼菱葉荷花似鏡無一刻輕雷愁滾壩白頭浪裡奪南湖 天

目峯頭春意動千峯萬壑赴西溪水  
防最憶神明宰四月東風杜宇啼

永興聖泉 放生池 無尾螺 永興二雪堂綠萼梅

明馮太史夢禎手植 遂顏其堂曰二雪 安樂松軒 國朝顧豹文題綠

萼梅詞 多麗怪疎枝開遍小園紅玉又爭看天寒翠

已勝新浴石髮分姿垣衣助彩移時皓月更橫心目

倚闌久冷侵魂夢嘗對人幽獨還疑許明珠初買石

家金谷 須信是神仙行綴應早栽瑤臺曲立驚鸞

心纖細當千束慮期我和風薄日一種 永興湖 在安樂山下一泓澄碧細繞峯前楊柳芙蓉徵

平沙淺艸為居民放牧之所今盡成松林竹圃然則 南宋故道殆俱不可問乎永興之梅枝枝蒼顏竹籬

村店丰神高寄借名以永興非永興所能槩也張逸

士遂辰日梅以韻勝非僅風格庾信之樹下咏花何

遜之風臺月觀音節縹緲吐納妍麗正不在花有寄

于花者然則江村寄興求工形似殆未測其情性乎

明吳太冲溪梅詩 杖履北斗着衣裳未可通詩興何

曾近酒狂故園饒勝具相對總蒼茫 天地窮陰閉

江村望爾開自然留竹栢不肯點莓苔幹古蛟龍蟄

枝低鸞鳳回忘機窮獨嬰倚杖一徘徊 山梅遲未

發相尋未有人爛熳在 誰好蕭疎似汝真但存風格

在不藉色香新留取歲寒意江城別有春 沿溪策

杖行疎疎春雨輕千樹一樹發三枝兩枝明以我病

狂態對君萬古情乾坤 空老眼感慨為誰傾

玉膏雙井 今堙 永興山亭 永興當靈竺之後山特秀挺 綠蘿開徑青禽晝飛植梅樹 茶清泉脩竹為神仙 之窟宅高隱者居焉

石松廟古松 祠前古松 大可十圍

章神術 放山臺

福清竹院 福勝梅花 福清竹院虞淳熙福清菴疏云 錢塘西溪之山有名法華有名

安樂意住山釋子率祖台宗故名而九沙外環一院 內構宛福城之化襲清涼之號惟福清禪院為華嚴

宗蓋天曆始布雜華貞觀首秘竹院易名傳教使錢 塘人得聞此經斯其前驅乎古福勝院按志西溪安

樂山有福勝寺吳越王建歷宋僧淵本澄重興種梅 萬樹閉戶讀書福勝梅花著于西溪西溪村村樹梅

實始於 福勝

金橋柳 金四姥橋 垂柳獨盛

金蓮池

大嶺

朱橋 相傳貴人朱清擔柴路顧 時代不可考矣東即海

周陸隱居 乃茂叔子靜兩先生後裔偕隱于此周有山 園在耕南塢堂曰草窻隱居陸氏家卧象山

下有軒曰寓目又築臺曰 望雲今惟陸家橋存焉

七十二賢人峯 在荆 國朝顧豹文荆山題趙處士山

居詩 似汝山居不寂寞門對七十二賢峯林頭周易 不再讀丹尾吳歌時相逢老僧處處肯飛錫古

寺星星聞暮鐘昨夜龍泓 江雨漲同君高頂一扶筇

瑪瑙池 牛滑嶺 堰埭兜 冷水孔

石關 魚石 龜王殿 鸚鵡石 盤谷 在龍 門山 徐翹龍

門行龍門之山飛從天目來丹崖翠壑相縈迴霞奔  
 霧突不知數混元蟠結長崔巍神工不能劈鬼  
 斧不能摧誰知山下怪有飛騰物精光透出千年胎  
 鱗角屈伸動天昏白日頽忽然地底走風雷孽崖摧  
 壑雙門洞開上有千仞摩天之絕壁下有一尺沒履  
 之荒苔不識神龍在何許但見飛泉挂壁零秋雨褰  
 裳濡足窮冥搜常領澗仄路脩阻何如躡峯頂探龍  
 湫洗滌肺腑明雙眸跳沫濺玉空中起翠黛濃疊羣  
 峯稠捫崖倒瞰不見底心寬搖墮龍湫水能令見者  
 忽驚驚不止寒鳥哀啼古道傍元猿嘯匿深叢裡日  
 落慘淡激陰風恍若棲我蛟龍宮乾坤既兩闢萬古  
 無鴻濛塵世難久處矯首問蒼穹吾將喚起老龍騎  
 即日摩蕩終無窮

千仞巖 老龍潭 江元祚記

山水貴幽奇余結茅橫  
 峭土人以千仞巖白龍潭對余試往遊徑由草堂折  
 而北行萬竹間小橋流水縈迴三里抵嬌龍廟廟有

古松憂雲摩日陰蔽重宇再折而進仍行竹樹間溪  
 聲潺潺韻人履齒如是可里許渟泓淵深鮮翠可掬  
 上覆危石坐鑑鬚眉余因名曰凌影潭潭之西崇岡  
 相續如紫霞萬片層疊而成蒙絡翠蔓隱映倚竹從  
 是數武一折若斷復連皆就溪石蒲草間置足足底  
 奔流沸白如拖練如濺珠如疊雪如奔馬而危嵐夾  
 翠如劍鏢如蓮花如奇獸如落星種種莫可枚舉如  
 是者又二里途徑轉仄或墮下或援上至最深處窺  
 巖矗立氣凌蒼漢勢欲壓人為色也類紫玉為狀也  
 儼瓊臺翠篠碧蘚可望不可即即名千仞巖下有巖  
 洞洞有清泉遊覽者至此輒止再進飛瀑怪石為荆  
 茅豺虎所梗塞非甚好奇者不能一縱履齒出巖百  
 數武上倒弔嶺俱屬鳥道盤曲身在空行余嘗謂不  
 奇不快不險不奇正此謂也越是為龍門山悟空寺  
 存焉峯岫屏擁結址蕭遠南有鸚哥石亭立崇崗宛  
 如琢就北則相傳蠻酋所據石關也進此有獅子巖  
 透迤起伏下嶺復上可四五里達聽法菴菴寄萬峯  
 頂景色幽迥非復人世下二百武為白龍潭險澁異

常偉可側足不容正步兩巖中劈嶂如牛角虎牙  
齒齒相峙斧鑿劍削層磊成巖且苔蘚陰鬱寒飈襲  
人毛骨俱悚大類天台雙闕及躡龍潭伏地猶懼倩  
人拽足乃得縱觀潭深千尺奔流下注如潑萬斛珠  
干碧玉峽其瀉響作聲轟雷疾霆哀絲  
急筑莫喻其變山水奇邃至此極矣 徐如翰老龍

潭詩 昔我遊天台最奇歎雙闕今來探幽勝雙闕儼  
在曉茲山闔雄築云是白龍穴我思神龍德天

高并海濶卷之藏一掬乃在危崖窟想其初闢時萬  
靈供劈裂割霧切雲霞紫碧競紛授矯立復徐行折

旋而勁決層疊豈砌壘凹凸似噉齧迴復疑揖讓昂  
俯互矜軋磴仄杖履愁莽深衣袖滑導迷藉老僧十

步九顛蹶入井援而垂履巉躡且蹙以髻代足行磨  
襪及胸頰覓徑地已盡窮險天轉豁微風拂羣木忽

作雷霆發瑟瑟細泉鳴逗澗倏飛雪側卧欲俯窺曳  
足懼隕越遙見石脉綻隨風噴珠沫倚岩仰面看萬

峯翠攢匝流雲墜鼻端却與噓氣接詭幻鬼所驚靜  
奧神所說恍恍鍊魂形森森豎毛髦願蓄霖雨資乘

時消赤旆勿佐海若狂嘯波恣

漂沒當今雙闕名從茲遜靈絕 田藝衡詩 薄暮登山  
與若何又

從楓樹嶺頭過斜攀鳥道凌虛久俯探龍湫歷險多  
瀑布自天飛怪雨石門如峽鎖驚波好奇翻抱臨深

海魂夢搖 搖掛薜蘿

樂靜堂古梅

長慶堂 五代梁貞明間有隱士呂公建菴名曰長慶晨  
夕誦經祥烟滿市宋林逋隱孤山常從鶴飛行

游至 自然堂 吳選部本泰西溪志曰有一隱  
此者結茅顏曰自然志高尚也 國朝

沈九如長慶堂記 河渚峯巒隱現澗泉淒咽長松勁  
栢老梅疎竹人跡既斷杳若萬里

織簾砍屨足以養生拾橡緯蕭遂堪終歲吳祭酒偉  
業所謂真隱居善避兵者此其處也二十年前吳吏

部本泰十居遂終老焉而劉民部廷獻胡山人介皆  
有別業在河渚民部未第時江高士浩贈之以詩曰

古蹟下

幾唐系志

卷之三十三

古蹟下

古蹟下

古蹟下

古蹟下

得失于今易地觀吾將斗酒賀劉安碧翁能解幽人意故爾歸來理釣竿又曰當時懶上計借車只恐天台舊路迷秋晚歸來黃葉滿半規寒月在花溪胡山人介有別曹侍郎洛外補雲中過旅堂話別調賀新即詞云落日催行李借籌邊北門鎖鑰關山牙檠絕塞長城雄劍動一變旌旗壁壘憶疇昔風流有幾長是漢廷推魏尚笑從容尊俎應難擬橫槊罷詩成矣

燕山猶記浮清蟻下西臺故人徵逐豸袍斜倚刻燭分題驚坐客錯落驪珠盈几那又隔雁門千里落日飛鳥相憶處笑男兒不為封侯悔君管樂吾園綺則甘藜藿變名姓隱于川巖莫知其處蓋不止長慶自然流美于河洛矣

鉢盂峯獅踞石

吳吏部本泰西溪梵隱志口南朝四百八十蓋指名山福地可稱大叢林者西

溪區區浮芥安所得琳宮紺殿而稱之間有一二崇巖表剎亦復荒落不振惟譚室禪龕周流錯雜多在梅花竹樹間大都繩坐棲心于斯憇止而赤髭白足腰包荷錫正自不乏非必須彌寶所堯率淨宮作鉅

麗觀也

龍潭

在大雄山

沈中柱龍潭詩

山閣看雲春雨餘碧潭宮闕似空虛江風乍起鬚髯古愛

弄輕濤五色魚

王錫龍潭詩

昨宵少女風初起茲夕嬰兒雷未收聞數碧潭清似鏡不知原

是大龍湫

荀子讀書處

在荀山

國朝嚴沆詩

戰國多奇士儒林最

已恥縱橫碧樹懸秋色紅泉應雨聲山村無好客倚杖月華明

馮孝女故居

在古城頭

國朝李式玉馮孝女故居詩

盈盈日照

杏梁初十五容顏玉不如豈羨畫眉夫婿好願隨繞膝老親居蓮花法界曾題額貝葉經函盡手書誓墓結廬心似石至今名姓滿村墟

望雲亭

宋謝緒讀書處在金龍山

國朝徐林鴻望雲亭詩

天插萬峯青金

龍蓋草亭山川傳壯氣海岱見精靈白日乘雲下黃河濁浪腥百神歸未得苦霧正冥冥

論曰錢塘夙稱名勝地為古蹟最多其間若山川若金

石若宮室寺觀各各分志不更復入惟亭臺池館昔人

登臨嘯咏之所百世而下風流斯在焉嗟乎蘭亭已矣

梓澤丘墟經其處者徃徃低徊慨想而不能去雖興廢

不常而地以人傳俯仰之間可以千古矣

