

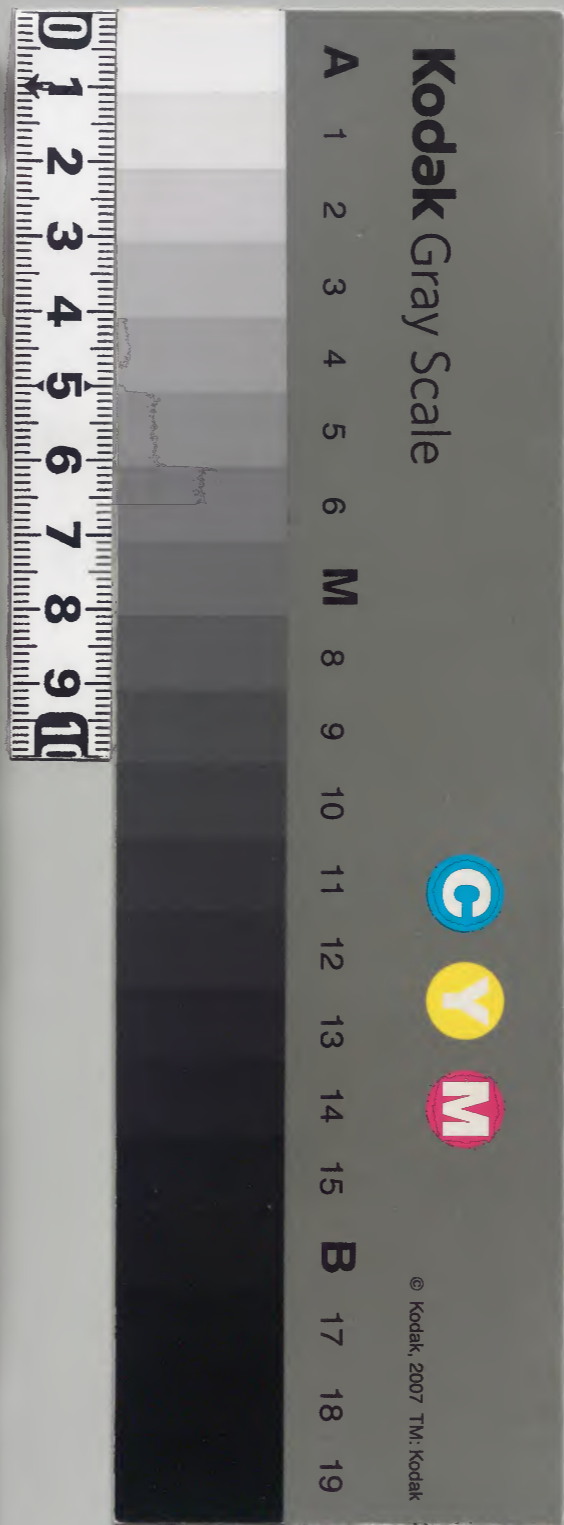
# 神代風俗抄

三

和書門類		
二七三九	八	冊
七八	三	架
一	八	冊

內閣文庫		
二七三九	八	冊
七八	三	架
一	八	冊

內閣文庫		
番號	和	27739
冊數	8 ( 3 )	
函號	143	386





明治十三年購求

日本書紀神代卷風俗敏第三

奈信慶述



次<sup>シム</sup>生<sup>ウツラフ</sup>海次<sup>ニ</sup>生<sup>ニ</sup>川次<sup>ニ</sup>生<sup>ニ</sup>山次<sup>ニ</sup>生<sup>ニ</sup>木祖<sup>ニ</sup>句<sup>ニ</sup>句<sup>ニ</sup>迺<sup>ニ</sup>  
馳<sup>チ</sup>次<sup>ニ</sup>生<sup>ニ</sup>草祖<sup>ニ</sup>草野<sup>ニ</sup>姬<sup>ニ</sup>亦<sup>ニ</sup>名<sup>ニ</sup>野<sup>ニ</sup>樞<sup>ニ</sup>

疏曰第四明万物造化者有其二初叙正文後叙  
或說初中復分為四一生山川草木二生日月三  
生蛭兒四生素彥鳴尊次生至野樞一生山川草  
木也<sup>也</sup>次<sup>也</sup>生日<sup>也</sup>神月神蛭兒素彥鳴尊故曰四神  
出生章

疏曰先天之易兌在東南其象為澤艮在西北其  
象為山夫山者地之隆川者地之污海者万流之  
所鍾先海次川次山蓋造化之有序也大禹治水  
行其所無事則先疏鑿下流朝宗于海而循山行  
西北者今二神之化迹如此耳又海神曰海若川  
神曰河伯山神曰山祇即亦各生其精也故生有  
二義造為曰生產育曰生二神生万物必具此二  
義也句句迺馳木精白澤圖云木精名彭侯狀如  
黑狗草野姬草精下云磐石草木咸能強暴又云  
草木能言蓋謂草木各有精爽也一說句句迺馳

ノノ千  
直指數曰ノ千  
兩字ヲ切ス時  
ハキトカニ也

即賢木也此樹葉風吹而不翻表正直之道故神  
道尚之草野姬而苑草也此草有潔白之德易係  
絳傳曰夫苑之為物薄而用可重也野樾其神或  
以樾云

環翠欽曰野  
樾ハ其神似  
樾ニニ云也

決曰成大八洲而地場海水清瀟者生海也例國  
廣平而泉源涌流者生川也以昇土地盛云生山  
也於山始生真坂樹名句句迺馳万木之祖而有  
不變之性句句迺馳者神号也不變之言成山故  
成野始生野茅名草野姬極聲千草之祖而有潔  
白之性亦名野樾者神号也野者廣之言樾者祇

也橫相通也

次環翠鈿曰次上八上八洲之生也其次也  
秋曰次生海次生川次生山私記曰問古事記之  
說自海以下是生其神也今此紀只云生海等其  
意如何答今此只生海等未必獨生其神也是  
猶上文生大八洲之類也而依生其神兼成其實  
耳此與古事記異也

又曰草野姬私記曰問草野姬讀有說云云如  
何答師說カマノヒメ止讀之古事記云鹿屋  
野姬安氏說草讀如字假名本ノオノヒメ止讀

之田  
按環翠鈿曰次生海万物造化設也古ニハ匠海  
也今八洲カ出来タルニ依テ海水カ清ニテ海  
生シタル也

講述鈿曰此段ノ海ハ内海ナリ一ニ滄海ト云  
事ハ國土以前ヨリアレハ也

既而伊弉諾尊伊弉册尊共議曰吾己生  
大八洲國及山川草木何不生天下之主  
者歟

疏曰述二神之志也

又曰二神相議吾已生个列山川草木菁若不生  
主此者則誰能成就其事統御百姓于是遂生  
日神蓋仁心之有憲也

次曰何不生下之主者欲者不自恣之辭於生  
万物二神願生明靈万代之祖神真心也

於是共生日神號大日靈貴大日靈貴此

呼能武智靈音音カリテ反一書云天照太神一書云天照太神一書云

次曰共者依二神之精誠生日神也

疏曰於是至靈貴叙名義也大日靈貴日神之號

也大有一四義一性大謂太陽之性清淨妙明廓然  
廣大也二體大謂一輪圓滿也日輪五十一由旬

於三辰中最大者也三相大謂其光煥赫也四用  
大謂其光照物破暗也日者實大也太陽之精不

虧故謂寶也靈者女之字也貴有二意一以位言  
高懸於天故也二以德言其光無所不被也一名

天照太神天則位也照則德也神亦靈之義  
科解首書曰靈昂丁切女也私謂靈非常之女之

謂有靈之女也

万葉云アマメニス  
月詠ヲトク  
カサユ百夜ツ  
カソソ  
ミツラ月ヨ  
ヲトコエフオラス  
同ニハミエ子ト  
ヨルヨシモナキ  
アノウ三月ノ  
船ウキカウラカキ  
カケテ博ミエツキ  
人ヲトコフ系船ニカケシラヌキウラキ出テワル月人ヲトコ天系ユキテマイトシラニラ

ヒキテカクセル月人ヲトコ秋風ノキヨキタマエノハ舟コキワル月ヒトヲトコエフツラニ行カフ空アイツマテカ  
アツキチニタシ  
月人ヲトコ

叙曰私記曰讀貴字云武智其意如何 答蓋古  
古謂尊貴者為武智歟自餘諸神或謂之尊或謂  
之命今天照太神是諸神之最貴也故云武智  
叙曰私記曰問日者是陽精月者是陰精也即以  
君為日以臣為月也而此陰陽之別也而今謂日  
神為女神謂月神為男神也何其相及乎 答今

此所問者是唐書之義也今此問謂日神為於保  
比留呼謂月神為月人男是即本朝神靈之事耳  
未必與唐書同也或說此云生者是生其主神也  
然則日者是陽月者是陰也但以陰神配陽日以

陽神配陰月也是猶乾坤六字陰陽相配之耳  
公望私記云或說甚非也既云六日要又下文素  
戈鳴尊謂之阿姊即是天照太神自女神也月乃  
尊又是男神也何故日陽月陰其主神又相及乎  
其義無所據 又問日者君之象也月者臣之象  
也而今謂月為陰謂日為陽然則月者臣之象日  
者君之象歟 答此只以日為女以月為男耳其  
君臣之象未必相違凡此日月二神其事奇恠未  
必詳論其狀故先儒又闕而不詳

又曰水雖陰物陽在其內故水體內明火雖陽物

陰在其內故火體內暗云云以之案之火者雖為  
太陽之精其教二者是陰之教也水者雖為太陽  
之精其教一者是陽之教也然則日雖為陽氣其  
主為陰神月雖為陰氣其主為陽神者蓋可象此  
欲又陽內有陰陰內有陽極陽生陰之義於焉可  
知

性理大全正蒙曰日質陰月質陽

此子光華明彩照徹於六合之內

疏曰光之所聚曰光光之發散曰華明屬光彩屬

華照謂照物之表徹謂照物之裏六合有二義一  
云天地四方之謂六合二云孟春與孟秋為一合  
仲春與仲秋為一合季春與季秋為一合孟夏與  
孟冬為一合仲夏與仲冬為一合季夏與季冬為  
一合故曰六合初說橫照後說豎照也內者無外  
之名也

次曰六合者天地四方也照徹者照身心  
講述欽曰介射人神聖人上三テ申寸ハ光華明  
彩ハ盛德光輝ヲ云其德四方上下ニ通ジ山川  
海濱迄モ其澤ヲ蒙ラズト云事十キヲ照徹於



六合之内ト云ナリ日輪ニ配セヨリ此詞有  
トゾナレハ細字ノ一書ノ説ニ天照太神ト侍  
ルモ日ニ配シ奉リテ其盛徳ヲ讚シタル御名  
ナルベシ唐ノ聖人ヲ光被四表格干上下十ト  
申詞猶思ヒ合スヘシ

光華明彩 文選鮑明遠詩宗黨生光華謝玄暉  
哀策文光華沼沚采曜中谷齊史庾杲之為中丞  
柳世隆曰杲之為暉冕所映有華彩文選義女篇  
顧盼遺光彩李白詩吾當乘雲烟吸影駐光彩  
六合 莊子六合之外聖人存而不論六合之内

聖人論而不議過秦論獲至尊而制六合梁元纂  
要天地四方曰六合呂氏春秋神通乎六合高誘  
註曰四方上下曰六合

故二神喜曰吾息雖多未有若此靈異之  
見不宜久留此國自當早送于天而授以  
天上之事是時天地相去未遠故以天柱  
舉於天上也

疏曰故二至上也述上天也蓋日之光明可以照

物然不高舉則難及遠譬猶燈燭置諸平地則室  
內不明舉之長檠則照物周矣是自然之理不得  
已耳

私曰吾息多ノ多トハ海川山草木等ヲ云

環翠欽曰上古ハ物ノ多クカト云澤ト和訓

同ニ潤澤ト云云多ク云也

息子初在胎依於母息故俗名子以為息也

史記先臣賤息註息子也

次曰靈異如字猶不可思儀自當二神謹言也按

以天上之事者靈異而不可坐土地光明憐然以

送天為天上之主也是時天地相去未遠者天地

成定天御中主尊生二神依二神之真心生日神

謂也天柱者心柱也崇清奉天上特為天地明々

太陽光暉神也

疏曰天地相去未遠其說具上以天柱奉於天上

者亦有二意一云送日於天以瓊矛為梯也二云

二神功用已成瓊文不可復用故副日而還於天

上也

欽曰天地相去未遠三五曆記曰天日高一丈地

日厚一丈盤古日長一丈如此萬八千歲天地極

高地教極深盤古極長後乃有三皇云先師說  
云神代天地相去不遠也此儀欤  
又曰以天柱舉於天上私記曰問以天柱舉於天  
上云是日神上天之時以天柱為登橋欤將又  
天神先所賜之天瓊矛今返上于天欤書紀文之  
見涉兩端以何可為是哉答天照太神光華照  
雙故以天之御柱為其登橋即送之於天也天柱  
甚短而為其登橋者是時天地相去未遠之故也  
此即天地倚杵之義也又問或說凡云天柱者  
是天神先所賜瓊矛也方今列國已生万物皆畢

故以其瓊矛返上於天也非為天照太神之橋云  
云又公望私記云案此文次但論日神上天之  
事非謂他事何更遠指彼矛乎云云如何答說  
者云彼矛即於磯馭廬嶋為小山也何以小山上  
於天子此說非也然則天柱者瓊矛也此矛為山  
傳自彼山登天欤是猶以天柱為其橋之義也豈  
非為天照太神之橋哉又問次生月神其光彩  
亞日可以配日而治故亦送之于天云云已無登  
橋欤日神以橋得登天者月神何無此儀然者以  
天柱非為橋之義欤答先文以天柱為登橋送

日神於天之由明矣送月神之時定用同橋欽制  
文之法具前略後常事也

私曰瓊牙於殿取廬嶋為小山之說難為信用  
且又以天柱為其登橋之說亦不足信用也唯  
如正殿文看而可矣依天地相去未遠故副天  
柱於日神奉天上也非為小山證文者天降五  
十餘川上以在或云藏酒殿或云藏龍祭矣  
又曰自當早送于天十八聖德一三て不依于  
天位才授于玉一也天柱十八瓊牙十  
奉於天上十八奉六日靈貴於天上也

善降國室記  
云是名大靈  
尊注要字与  
靈字通或曰  
陰也曰要女  
神故自相叶

靈異 李白詩但愛慈嶺高何由計靈異。又靈

異猶神異 家語高辛生而神異自言其名。大

戴礼陽氣為精陰氣為靈又神也

次生月神 一書云月于尊月 其光彩亞日

可以配日而治故亦送之于天

疏曰二秋生月者初說名義二明配日送天

又曰說文日月闕也十五稍減故曰闕也太陰之

精徐曰陰不可抗陽臣不可敵君於天闕者為月

春秋傳正義曰日譬火月譬水外光水含景故  
明生於日之所照魄生於日之所蔽當日則光盈  
就日則明盡以明一盡謂之一月注一書曰月弓  
尊弓弦也弦月半之名七八日為上弦二十三  
四日為下弦淮南子曰月一名夜光故曰夜光月讀  
者月夜見同訓也或曰月光可以讀書也神名帳  
曰伊勢國度會郡月讀宮又月夜見神社謂此也  
次曰顯太陽精神故出生太陽精神也月弓尊者  
上弦下弦之名月夜見尊者夜能見稱上曰大日  
靈貴若對月夜見尊號年月讀尊者以晦朔算一

月號也此屬之和語也與留之和語寄也

私曰半月ノ形ハ弓ヲ張タルカ如シ故ニ上

弦下弦ノ名ハ出タリ

ト部家抄曰月ヲツキト訓スル莫ハ日ノ次ニ  
生シ玉フ故也月弓尊ハ上弦下弦弓ノ形ノ如  
シ月夜見ハ十五圓滿ノ月也月讀ハ晦月也晦  
八月十キホトニ日ノ數又讀カゾヘテ晦トシ  
ル也

私曰頃年或人ノ書山モハニ龜田氏如心カ  
云山夏ヲ引テ外宮ニ下シテ八月夜見命

也内宮ニシテ八月讀命也。是慥十師  
說ト受侍リ下義トス一ニトアル書予如心  
カ書氏ニ三書見侍リ此說ヲ受用スル事十  
カレ式ニ七月讀宮ニ座月夜見命一坐荒魂  
命一座トアリ倭姬命世記ニ内宮ノ月讀宮  
書ル所ニ月夜見命ニ座トアリ外宮儀式帳  
ニ月讀神社ト讀字アリ元々集神社本源共  
以外宮ノ別宮又書ケル所ニ月讀宮トアリ  
餘ノ枚奉スルニイト下非ス推テ知一ニ  
請速欽日次ニ月神ヲ生マツリテストハ是又

月ニ配シテ人躰ノ月讀尊ノ事ヲ云  
其光彩亞日。疏曰其光至干天ニ配日送天也  
月以日為光故曰光彩亞日。又曰君月后故曰配  
日送之干天云云五行大義曰天一生水於北地  
二生火於南水陰而陽教火陽而陰教故水體內  
明而外暗火體內暗而外明明者陽暗者陰也易  
卦坎中連離中斷象此也。又曰下陰一陽之謂道  
蓋元本之神體非陽非陰。垂迹之妙用為男為女  
者也  
次日其光彩亞日者月無光移日光為月光故光

亞日可以配日治者配合也並日神合治天地也

日神女神瑞珠盟約云月神男神也一書云太陽

精有象以陰也太陽精無形以陽也日神光暉滿

十方圓象也月神散陰氣從日神而顯形圓象也

譬猶火內闇外明水內明外闇乎

叙曰私問大八例及山川草木皆莫不陰陽二神

之所生終生日神月神而未見生星神之文如何

答諸紀之中誠無所見但此紀神代下星神香香

背男云云雖不注其父母神若是伊弉諾伊弉册

尊之所生歟云曰史云師說共闕此事今述愚管

耳又問案春秋說題辭云星之為言精也陽之

榮也陽為日日分為星故其字日生為星也云云

然則已生日神其精分而可為星者陰陽二神別

不可生星神歟答漢家之風儀與日域之古事

史書所注和漢皆異更難比擬日月已生而懸天

然者陰陽二神何不生星神哉

私曰近時請此書記者謂自是先無日月于爰

日月始生而懸天也按御鎮座本紀曰天地開

闢之際雖万物已備而莫照於混沌之元因茲

万物之化着存着亡而下来来自不尊于時

國常立尊所化神汎形於天津水影以天御量  
事真經津宝鏡三面鑄表寔是自然之靈物天  
地感應當此時神明之道明而天文地理以自  
存者也故鏡作神名号天鏡神尊其縁也云萬  
物之備云天文地理以自存也何無日月哉蓋  
日月者天地開闢即俱生乎於此生日月主神  
也也  
又曰或人謂和漢二朝日月各別也按叙都督  
云南瞻浮洲者是下世界也二朝日月不可各  
別歟

次生蛭兒雖已三歲脚猶不立故載之於  
天磐椽樟舩而順風放棄

私曰上一書婦人之辭其已先揚乎下一書違  
陰陽之理所以今生蛭兒也卜者曰  
疏曰蛭兒名義具上蛭兒於氣形中當第三次故  
曰三歲初陰神先唱失其道故得脚不立之報問  
善惡之感當爾何必得此報哉曰脚在人之最下  
為動之先故千里之行起於足下動之為也吉凶  
悔吝生乎動陰神先唱者失之於動故以脚不起



感焉。又據乾坤生六子之說。則父母二神為乾坤。日為離。月為坎。其義明矣。但蛭兒主震巽二卦。素交鳴。主兌艮二卦。夫震之為卦。一陽生二陰之下。動而上者也。故以脚為象。不立者當動而不動。以戒陰神不當唱。而先唱也。天磐據樟船。天者自然之名。磐者堅確之義。據樟木名生七年而乃可知。船舟楫也。濟不通。以利天下者也。蛭兒三歲不起者。命也。今以船載之者。安於命而不動。其心蓋如櫂。樟之待七年而利於物。可也。足不起。故使之載船而行。理當然者也。風巽之象。又震巽共為木。故

以據樟木為船也。旧事紀曰。生鳥石楠船。神又各天鳥船。神載蛭兒。放棄然。乃船亦二神之所化生也。

次曰。蛭兒者胎生之故。三歲不立。以譬蛭虫之狀。化生者。即健體。故二神異蛭兒。而棄也。成長神何。懦弱乎。天磐據樟者。褒美之稱。富祿之和語。振也。頃風放棄者。任成謂。蛭兒男神也。雖不見此書。云一女三男。

載。私曰。脚不立。故二船。二乘。テ放玉。講述。欽曰。據樟。八船。材ウク。夕カラトス。一

トゾ此紀ノ末ニ七侍ル

叙曰私記曰問于時未有曆數而今謂三歲是指何日為一歲哉 答是上古朴畧之言也未知其實蓋是假言歟

又曰天磐椽樟舩私記曰問此舩者其實何物哉 答是以椽樟木為舩耳今殊云磐者堅磐之義也 但至于饒速日神只曰磐舩未詳其同異也 又同注一書說生鳥之磐椽樟舩也今此不云生之是何處在舩哉 答神道不測誰知其功是蓋自然見出耳未必自身生出也不可強合一書之說

也 問此蛭兒已從放棄若有所成之神哉 答無所見先儒又闕也

科解首書曰三歲八只久之才更ヲ云必之七數 三拘止一カラス三月不違仁又三年学不志殺 十ト咸久シキヲ云又此紀下卷留住海宮經三 年亦同意

神社考云俗稱蛭兒為西宮夷三郎又号澳夷 或曰畫圖木像夷者非蛭兒也夷者西宮嶋守安 鎮蛭兒於己嶋祝祭焉故世人敬夷而為或畫圖 或木像也

椽樟 木名通作豫章前相如賦椽楠豫章服虔  
曰豫章大木生七年乃可知正義云豫今枕木章  
今樟木二木生至七年枕樟乃可分別倭名欽楠  
和名久須乃木椽樟同  
順風 王褒聖德頌翼乎如鴻乞遇順風  
放棄 左傳正義云放者有罪當刑而不忍刑之  
寬其罪而放棄之也文選卜居注曰屈原放棄乃  
往太卜之家

次生素彘鳴尊 一書云神素彘鳴尊  
尊連素彘鳴尊

疏四生素彘鳴尊分為三一 一狀名義二 述行狀三  
明責罪次生素彘鳴尊一 狀名義也素彘鳴尊或作  
進雄蓋暴惡之義也神性暴惡故曰神素彘鳴又  
為惡速疾故曰速素彘鳴也  
決曰素彘鳴尊化生 見下 一素彘者速之言鳴者  
男也注云速素彘重言  
科解曰素彘鳴ハ音ヲ借ル耳進雄ハ其意也素  
彘ハ進ノ義鳴ハ健雄ノ義也ソカノ多トハ不  
讀スカノヲト讀スカハ進ノ義ナレハ也素字  
ススト讀テ素鵠ヲスカ以和多邏素西渡三十

私曰神代下云  
魏大國降命此書ニアリ古今序ニ  
汪火闌降此  
云棄能須素  
星。素ソト  
誦タリ

此書ニアリ古今序ニ  
スオノヲノ三ヨトア  
ニ根集曰そこのむかひ  
私曰西三條大納言實澄卿說也

環翠欽曰人身ノ形ヲ頭ス夏ハ此神ヨリ始ル  
也素彥鳴ハ此國ニテノ御名也此國ニテハ出  
雲國ニテ稲田姫ト契テ大己貴ヲ生申ナル  
事アリ神素彥鳴ハ天上ニテノ御名也天上ニ  
昇テ日神ヲ祀シ申ナル事アリ速素彥鳴ハ  
根國ニテノ御名也諸神ニエラワレテ行玉

此神有勇悍以安忍且常以哭泣為行故  
令國內人民多以夭折復使青山變枯

疏曰此神至變枯ニ述行狀也此神凡有八天罪  
勇一悍二安忍三哭泣四謂之性惡重播一放駒  
二放彘三生剝四謂之修惡合性修惡曰八罪也  
勇者氣之猛悍者心之猛安忍者安於忍也安不  
仁曰忍也大聲曰哭細聲有涕曰泣多怒者必有  
哭泣也夭折者蚤死謂之夭中絶謂之折是使

不遂<sup>ス</sup>生也青山<sup>ス</sup>變枯者草木皆枯槁是使物不遂<sup>ス</sup>  
生也陰陽和則人民壽康草木暢茂陰陽不和則  
人民短折草木枯死致其不和者何素夷鳴尊惡  
厲之為也洪範九疇有庶徵者人之得失可驗之  
於天物也惡神吐毒人物遭災者因由乎衆生之  
報使然也立天之道曰陽與陰立地之道曰柔與  
剛曰神主陽德月神主陰德經見主柔惡進雄主  
剛惡德惡雖異終歸于一致猶言無明即法性法  
性即無明也又進雄尊主兌艮二卦兌說也澤然  
万物被澤而悅也人民夭折青山變枯者兌之反

也又兌者西方秋也萬物至秋凋瘵故也山艮之  
象一陽在二陰之上兌一陰在二陽之上艮三爻  
皆變則成兌故曰青山變枯也  
決曰悍勇多積者武也安忍者慎也泣如字夭折  
者中夭夭稚死也生此神而有夭折青山變枯者  
變行處  
勇悍勇尹鍊切健也極也悍候肝切勇也性急  
也強狠也  
安忍會安於不仁曰忍左隱四年傳阻兵無衆  
安忍與親講述欽曰イフリハ安忍ト書夕レ

ハ忍ビタルノ仁心ナキヲ云又イフリト云和  
訓ハイキトフルノ義也ト訣ニハ侍リ  
私曰人ノ憤モ堪忍セザル上カラ起也  
哭泣會哀声也孟子顔色之戚哭泣之哀  
人民倭名欽日本紀人民和名比止久佐一云  
於保大加良  
大折廣雅不<sub>レ</sub><sub>レ</sub>天年謂<sub>レ</sub>之夫與歿通歿也短  
折也曲礼短折方氏曰蚤死謂<sub>レ</sub>之短中絶謂<sub>レ</sub>之折  
又書正義曰未<sub>レ</sub>亂曰<sub>レ</sub>山未<sub>レ</sub>冠曰短未<sub>レ</sub>婚曰折  
復使青山變枯私曰素<sub>レ</sub>戈鳴金德殺伐ノ氣象

紙曰有<sub>レ</sub>勇悍以安忍私記曰問此讀様有<sub>レ</sub>說々欽  
如何春師說イカニタケシテイブリナ  
コトアリ或說ニ安忍依<sub>レ</sub>字而讀<sub>レ</sub>之安氏說イカ  
ニタケイコトアルヲタヨリトス旧說有<sub>レ</sub>同安  
氏說者也案不知安忍之本欽  
又曰大折アカラナルスト可<sub>レ</sub>讀<sub>レ</sub>之ニナ  
ノ點不可<sub>レ</sub>讀也

故其父母二神勅素<sub>レ</sub>戈鳴尊汝甚無道不  
可以君臨宇宙同當遠適之於根國矣遂

逐之

疏曰故其至逐之三明責罪也又母和訓曰加曾  
伊呂波加曾猶言教也曾頃音通人幼時父教之  
以一百千之教故禮記曰教教與方名是也伊  
呂波者和字四十七字也人之為母者以四十七  
字始教其子也四十七字天地自然之聲

私曰伊呂波之音聲八天地自然之聲又下  
此八十一之數十之十之十之十之十之十之十  
伊呂波之吟其音ヲ以テ知ル是哥  
道ノ相傳ノ一也

又曰然假彼漢字為和字者弘法海師之意也後  
世幼稚之人學書以和字為始者乃我國之俗也  
今書本始寫四十七末寫二十百千之數者蓋象  
于父母也先和字後數字者貴吾國字而首書之  
也又韻書有字母之名故象于母字孳也孳生無  
窮如母之生子也又一教之始則陽故以教取於  
父也

決曰父母者嘉曾響牙齒伊呂波響右唇以配  
母之言  
夫木

カソイロハイカニアハレト思ラシ三歳ニナリ又足左スシテ

日本紀竟寧ノ哥 後江相公 匡房

奥義枚ニ此哥ヲ出シテカソイロト計ニテ

ハノ字ヲ略シタルアシトアリヲカト思

一ハ亦ハノ字ノナキ哥アリ

夫木ニ書クニ知家

カソイロノシヨノ花ノ衣年ニカケキマカハルスミノメノ袖

無道不疏曰無道者何無三才之道也木折者無

人道也変枯者無地道也此説地與人無道至

下當説天之無道人與地在下天者在上故從下

而上也性惡者近修惡者遠人與地為近天為遠

故從近而遠也君臨百姓之上必以寛為徳夫勇

且忍則不可為君明矣

環翠欽曰無道ノ二字ヲアキナシト云心ハ

天下無道ノ時ハ口ニ五味ヲ食スレバ味モ十

キカ如シ道トハ仁義礼智信ヲ云此五常ノ道

十ヶレハ義味ヲモヲホヘ又ヲアキナシト

云也

君臨 文選策秀才文君臨万寓今在民上又曹  
子建詩君臨万邦注尚書曰君臨周邦又左氏傳



左傳注云云  
地黃泉在坤  
故言黃泉也

子囊曰赫々楚國而君臨之  
宇宙 疏曰四方上下曰宇  
往古來今日曰宙  
尸子曰天地四方曰宇  
往古來今日曰宙  
莊子曰奚旁日月挾宇宙為其昭合  
上林賦追怪物出宇宙  
固不堅宇也又本然之辭  
遠適 適往也李甫詩舟也夜絲衣告我欲遠適  
根國 疏根國作底根國  
疏曰底根國者黃泉之名草木之根皆生於地  
故名地下為根國 叙曰根國私記曰謂黃泉也

次曰遠適之於根國  
兵者根國地底也適往也逐  
追也  
私曰下一書素夷鳴對曰  
吾欲從母於根國  
事紀吾欲從母國於根國  
看下土黃泉意欲講  
述欽根國八陰暗ノ境ト  
グ天照太神ハ南方  
ノ君位素夷鳴尊ハ西方ヲ  
主トレリ人跡ノ上ニ  
テモ出雲國ニ到リ玉ヲ  
ハ出雲ハ西北ノ隅ナレハ  
事理ハニトヒタシ  
環翠欽曰黃泉者陰暗之界  
例之地暗也  
私曰下一書汝可以取極遠  
ニ根國トアリ然

八根國、遠境、陰暗、早陋、國也。  
遂逐之。疏曰：遂者追也。蛭兒、曰：放進雄曰逐。放  
則緩逐則急。共罪人之名。今世追儻者逐。強陰氣  
為害者始干進雄也。

私考遂成也達也。又成事也。逐追也。驅也。亦也。  
放也。

疏曰：日月二神有陰陽德故。奉天蛭兒進雄有剛  
柔惡故。終地矣。神明之道雖不可知而實戒於人  
也。善惡之報如影隨形。其垂教者切矣。向二神共  
議生為主。天下者而生此四神。然日月送奉于天。

蛭兒進雄放逐于地。然則其為主者誰哉。曰：日月  
二神過於善。蛭兒進雄不及而惡。過與不及其不  
中者。齊矣。夫皇極之道離中為之。如何求主而不  
得見其為君之難也。日神雖不自為主而遂為國  
之主者。日神之裔亦見善之被久遠。吁嗟偉哉。  
決曰：凡日神月神者。陰陽之精神以送奉天上也。  
蛭兒不善不惡之神。以順風放棄也。素支鳴尊地  
中金精之神。以於根國遂之。文段明也。

按正統紀曰：日神月神蛭兒進雄。一廿三界卜  
申奉。山夏凡ヲアヲユル神ハ皆其神ノ所生ニ

一、シテストイ一氏国ノ主シタル一シトテ生  
給ヒシカハ殊更ニ此四神ヲ申傳一侍ルニ  
又曰日月神ノ御名モ三アリ化生ノ所モ三ア  
レハ凡慮ハカリ難シ又ラハシマズ所モ一ニ  
ハ高天原ト云ニニ息日ハ小宮ト云ニニハ我  
日本国是也ハ恐ノ御鏡ヲトラセマシクテ我  
ヲ見ルカ如クニセヨト勅シ給ヒケル夏和光  
ノ御誓モアラハレテ殊更ニ深キ道アル一ケ  
レハ三所ニ勝劣ノ義ヲハ存ス一カラサル者

也

講述欽曰ニ神カク今民ヲ夭折セシ恩神ヲ生  
シ給フハ不審也ト曰春生シ夏長シ秋枯シ冬  
根ニ歸リ春復生ス秋冬ナクハ春復生スル事  
有ヘカラス是ニテ殺伐ノ金氣モ生長ノ神慮  
ナル事ヲ夫スベシ

一書曰伊弉諾尊曰吾欲生御宙之珍子  
乃以左手持白銅鏡則有化出之神是謂  
大日靈尊右手持白銅鏡則有化出之神

是謂月弓尊又廻首顧眄之間則有化神  
是謂素戔嗚尊此一書全據旧事本紀

私考評注曰上云伊弉諾尊伊弉册尊共議生  
日神月神素戔嗚尊此云伊弉諾尊之化出焉  
所以非正段也次曰云化生三神不云胎生  
兒講述欽一書一伊弉諾尊一神ヨリ  
三神ヲ生シ給フト也是ハ氣化エ一ニマト  
詰トアリ然レハ一書ノ替リハ伊弉諾尊一  
神ノ化出ニテ姪兒ヲ不云ナリ

疏曰第一二叙或說者凡有十一說第一說明化  
日月及進雄神也此有二初明化三子二明命三  
子一書至嗚尊初也御高宙猶云統御宇宙也珍  
貴也重也珍子則貴重之子也白銅鏡白明也又  
金之色銅赤金也銅之為物不為燥濕寒暑變節  
不為霜露風雨改形也故鑄之而為鑑也和訓言  
真澄蓋真實澄清之義也左右陰陽之象居北面  
南則東為左西為右日生東故用左牛月生西故  
用右手者付授之義鏡者正直之器蓋日月之光  
普照淨穢猶如明鑑之靈徧現妍媸故神明手持

斯民也  
作其人

銅鏡而化生日月則以正直之德付授斯民也或  
有直而不正者如微生乞醢葉公攘羊之類或有  
正而不直者如父為子隱子為父隱之類故正直  
相須而為神明之德也回首顧眄者不直之義禮  
記曰頭容直故回首為不直蓋正直則生珍子不  
直則生惡子示人以感通之理誠後世者深矣故  
古有胎教之法婦人妊娠之初必慎所感感於善  
則善感於惡則惡劉向列女傳曰古者婦人妊子  
寢不側坐不邊立不蹕不食邪味割不正不食席  
不正不坐目不見邪色耳不聽淫聲夜則令警誦

詩道正事如此則生子形容端正才過人矣  
決曰左午者左為初以化出陽神之謂白銅鏡者  
真心清明之謂初願清明心時生日神右手者右  
為後以化生陰神之謂猶清明心時生月神也又  
迴首者生一念時生素戈鳴尊也顧眄二念  
迴首阮籍戲差我東馳迴首內向杜甫詩我行  
入東川一步一迴首  
顧眄顧回視也眷也眄斜視也後馬援傳馬援  
路鞍顧眄以示可用評注曰顧眄不正貞  
環翠鈿曰此一書三八伊特諾一人×日月入神

ヲウムト云也左右ノ御手トハ左ハ陽右ハ陰  
七日ハ陽月ハ陰也故ニ左手ニ鏡ヲ取テハ日  
神ヲウニ右手ニ鏡ヲ取テハ月神ヲウメリ天  
地ハ神明ノ色躰也東ハ左西ハ右也東西ヲ神  
ノ左右トシ日月ヲ生メクモ也人モ天地ノカ  
ク千ヲウケテ頭ノ圓ナルハ天也足ノ方ナル  
ハ地也兩眼ハ日月也左ハ東右ハ西前ハ南後  
ハ北也然レハ人人伊勢諾伊勢母ノ色身ニ同  
シ曰ク又字ニ心ヲ付一ニ講述板曰左右ノ手  
私曰又字ニ心ヲ付一ニ講述板曰左右ノ手

ニ鏡ヲ持テ首ヲ廻ラシ二見ニ及也  
科解曰上古之時鏡ハ有間敷ト云又何神ノ  
所製ゾマト疑入アリ此御鏡事神宮秘記ニ  
載テ詳也太田命訓傳曰天地開闢之後雖万物  
已備而莫照於混沌之前因茲万物之化若存若  
亡而下下末末天志自不尊于時國常立尊所化神  
以天津御量事地輪之精金ハニシク自銅撰集地大水大  
火大風大神變通和合給天比三木相應之三面真  
經儀宝鏡并鑄造表給利倍故鑄顯神名曰天鏡尊  
亦時神明之道明現天文地理以存矣

又曰是國常立尊所化神天鏡尊月殿居所鑄造  
之鏡也三才三面之內一面是也今一面者天鏡  
尊子天萬尊傳持之次沫蕩尊次伊特諾伊特冊  
尊傳持天神賀吉詞自賜日月神月神所化乃真  
經津鏡是也天地開闢之明鏡也三才所顯之室  
鏡也當受之以清淨而求之以神心視之以無相  
無位因以為神明之正体也今崇祭二面荒祭宮  
御靈下面多賀宮御靈坐已上三面辭竟奉  
科解曰神代卷二八一面御鏡ヲ左右ニ取  
タシ給フマウナレ民吾秘記ヲ以テ證スルニ

二面ノ御鏡也如上所引  
又曰顧盼之間三山下カカリ六目也カ  
ハ降也下也

即大日靈尊及月弓尊並是質性明麗故  
使照臨天地素戔嗚尊是性好殘害故令  
下治根國

疏曰昂大至根國二明余三子也質性明麗謂性  
善性好殘害謂性惡也天上者清淨之境根國者

獨惡之土其善惡之報亦如影響耳  
次曰上說素夷鳴尊於根國逐之王爰令下治根  
國者令地中治之也  
講述欽曰天地ヲアメガシタト訓ゼルハ誤ト  
ルベシアマメツキト訓スベシトブ  
質性 質朴也主也又性也礼記云增養質注猶  
性也性天理在人曰性董氏曰質樸之謂性又曰  
性者生之質二字義通  
明麗 明照也光也又神靈也通論曰在天者莫  
明於日月故於文日月為明麗義也

照臨 書牧誓日月照臨詩日月日居月諸照臨  
下土  
殘害 殘賊也害也孟子賊義者謂之殘害傷也  
殘害也損也上講述曰好殘害トハ金徳神義  
私曰殘賊ト下卷ニ續テイハマフルト讀リ殘  
字ニマフル心アリ  
珍此云干圖顧眄之間此云養屢摩沙可  
利爾  
疏曰珍此以下和訓也



一書曰日月既生次生蛭兒此兒年滿三  
歲脚尚不立初伊特諾伊特丹尊巡柱之  
時陰神先發喜言既違陰陽之理所以今  
生蛭兒

疏曰第二說又分為三初言生蛭兒進雄二言生  
五行神三言生蚕桑五穀初中又三一明蛭兒脚  
不起之因由二言進雄性惡赴根國三言舟載蛭  
兒放棄違陰陽之理者明脚不立之因由也  
講述欽曰今生蛭兒八陰神先發喜言報云

也列女傳云胎教之度十上思合ス一  
曰事紀曰次生蛭兒雖已三歲脚尚不立初二神  
巡柱之時陰神先發喜言既違陰陽之理所以初  
終生此兒  
科解曰據曰事紀二神始適合產生之見蛭子也  
不此生蛭兒是故云初終生此兒然則蛭兒二神  
也然而此紀不取其記所以除初終兩字加令字  
也

次生素支鳴尊此神性惡常好哭恚國民

講述曰治此  
國ヲヨソニ  
ラシラスル  
訓スレシ  
假使ト云詞  
ヲ受メレバ也

多死青山為枯故其父母勅曰假使汝治  
此國必多所殘傷故汝可以取極遠之根  
國

疏曰次生至根國言進雄性惡赴根國  
次曰悲恨怒也死漸也極遠者根國有地極遠也  
多死秋曰シヌ不可讀也コトアリ止可讀也  
青山為枯私曰枯ノ字ニ山ノ讀ハ無ケレ  
青山ヲト云山ノ響ヨリ青山ヲカテマ  
ストハ讀来也題号ニ卷第一ヲマキ  
ツイ

テヒトニキト讀是倭國ノ讀マウノ習也此  
紀ニ此訓例多シ  
馭馭與御通主也治也

次生鳥磐椽樟舩輒以此舩載蛭見頃流  
放棄

疏曰鳥磐椽樟舩者舟之速行如鳥之飛故名也  
次曰鳥磐椽樟舩者疾堅楯欲入蛭見即現舩而  
載也頃流者任水任風

私曰是ハ船ノ神ト見一シ古事記曰次生神  
名鳥之石楠船神亦名謂天鳥船トアリ是ヨ  
キ證也又旧事紀ニモ復生神名鳥之石楠船  
神亦云謂天鳥船神トアリ以ニ書證文者ヨ  
生 疏曰生者不必為生產之義且以出現名曰  
至也 講述欽曰生ハ天作ノ義ニシテ此時作  
リ初メ給フノ曲言ナルベシ  
順流放棄 彙曰順流曰浮 太学唯仁人放流之  
逆諸四夷莊子順流而東

次生火神軻遇突智時伊弉册尊為軻遇  
突智所焦而終矣且終之間卧生土神  
埴山稚及水神罔象女

疏曰次生至象女言生五行神  
私曰此一書与次一書此ニ說相生相對ヲ以  
見コト有レ比不<sub>レ</sub>善ノ說欽此上此下總テノ  
說ニ生尅ヲ以テ諸神出生トハ不易而ヲ此  
ニ限テ生尅ヲ立一キニ非ス然レ生尅ノ說  
モ書寫シテ一說ニ備ルモノ也

疏曰軻遇突智火神之號軻遇牙音角木突智音  
音徵火木生火故為火神之名也伊特冊尊本具  
五行之德而為火所焦者且以木德見之木生火  
火盛則還焚木故也君子曰終小人曰死終者終  
其生之義也造化之神大功已成可不謂終其生  
乎人以神而生故和訓謂死曰神去也火生土故  
曰生土神垣山姬卧者偃伏於地欲生土神故也  
垣土也以五行相生之序而言則此次當生金神  
金山為而不言生金者以及字包之耳夫金畏火  
今火神用事故金伏不見云云金生水故曰生水

神圖象女史記曰水之性龍圖象或云圖象食人  
一名沐腫白澤圖曰水之精名圖象其形如小兒  
赤目黑色大耳長爪以索縛之則可得亨之吉和  
訓曰義都波猶言水食在水中食水故也

私曰右疏ノ說ハ畢竟伊特冊尊ハ本五行全  
德ノ陰神也爰ニハ木氣盛ナル時ニマアル  
テシ火ノ神ヲ生玉ヲ火盛ニメ却我ヲ生ス  
ル木ヲ尅セシトノ說ノ然レ正說トメ  
見度ハ按スルニ火神ヲ生テ焦レ玉ヲハ陰  
極而生陽也土神水神ノ陰神ヲ出生シ玉ヲ

八陽極而生陰也。十見テ可十ヲシ歎委シハ  
後三書不

講述欽曰軻遇突智者火之名通火之和訓ナル

一三古語ニカ、ラトモシテワキニフナドア

レハ賀玖賀喜暨音通ニテ同シキ詞ニマ

突智通津義津義者祇字云云卧トハ病躰ノ様

又土ニ近シク意モ侍リ

度會延負神主曰伊特丹尊為軻遇突智所焦而

終矣者伊特丹尊生万物恣施陰德而陰既極矣

於是生火神軻遇突智陰極生陽也軻遇突智元

而擅陽火所以擊於生我之母也甚哉九極其間

水剋火今還火剋水乎曰素問所謂所以一水不

勝五火也。其且終之間卧生土神垣山雉及水

神周象女者伊特丹尊為軻遇突智逼將盡陰水

既衰陽火愈九九則遂極矣所以生土神垣山雉

及水神周象女也陽極生陰也。問陰極生陽陽

極生陰有證乎曰素問陰陽應象大論曰寒極生

熱熱極生寒又曰重陰必陽重陽必陰又老子大

成若缺章曰躁勝寒靜勝熱語異而理一也又問

軻遇突智者生於諾丹二神然於伊特諾尊無害

者何曰伊特諾尊陽神子軻遇突智同其氣故無  
害也或云陽者進為德備為常陰者退為德久為  
常所以伊特諾尊先於伊特諾尊而終其  
軻遇突智神武記香來留  
焦傷於火也且未定之辭  
埴黏土也倭名欽叙名云上黃而細密曰埴和  
名波爾  
及私曰火生土故埴山ヲ生ス土ヨリ金ヲ生  
ス一キヲ生ス一夏十キハ金畏火云右疏云  
具也及字ヲ以テ包金也

旧事紀曰伊特諾尊欲生火之產靈迦具突智亦  
云火燒速男命神亦云火々燒炭神古事記又有  
火之燒昆古神名  
即軻遇突智娶埴山姬生稚産靈此神頭  
上生蠶與桑臍中生五穀

私曰軻遇突智娶埴山姬以下ノ夏ハ伊特諾  
ニカハル夏ニテハ十三別節十リ勿強解此  
ヲ上ニカケテ五行ノ説ヲ解スルハ非欤然

凡一説ニ備ル為ニ左ニ疏ヲ書ス即軻至五  
穀言生蠶桑五穀也

疏曰軻遇突智要埴山埴者父娶土也夫土於木  
妻道也於金母道也火而娶土其義如何曰今非  
謂此也説人事之本也火娶土者火糝之土耕之  
耕糝人夏之本故火土同心而以見生艱之道也  
推產靈即衣食之祖也頭象天胸象地蠶桑者  
天之所成五穀者地之所生也艱蚕採桑而為衣  
耕種五穀而為糧者亦莫不出於人者五穀謂稻  
黍稷麥菽也

私曰疏ノ説ヲ以テ按ニ衣食ノニヲ對シ見

ルハ衣ハ天助食ハ地福也頭上臍中ト云者

可知

次曰推產靈者五穀牙發勢神火氣入土生穀以

云介頭上生蠶與桑者以蠶業為天助臍中生五

穀者以農例為地福

講述歛曰雜ハ草木ノ神ニ稱スル辭產靈ハ始

天生スル意元神ヲ云フ高皇產靈神皇產靈十

ト云ガ如シ古事記ニ和久產巢日神ト侍リ生

蠶與桑トハ草木ノ神トレハ也蠶ハ桑ニ生ス

一物也桑先生云蠶アリ  
蠶作含切吐絲與俗作蚕和名加比古  
科解曰此下保食神章云其神之頂化為牛馬及  
蚕粟稗麥稻大豆小豆十レ少トアリ此章ノ異  
也  
帝王五運歷年紀曰譬古開目為晝閉目為夜嘘  
為風雨吹為雷電死後左目為日右目為月骨節  
為山林腸為江海血為淮瀆髮為草木蓋頭上生  
蠶與桑胎中生五穀亦相似焉  
...

罔象此云義都波

一書曰伊特冊尊生火產靈時為子所焦  
而神退矣亦云神避矣其且神退之時則  
生水神罔象女及土神埴山姬又生天吉

葛

私曰此弟三節毛上節人如三火極而生水故  
陰神ノ水神土神天吉葛ヲ出生シ玉ヲ  
云ノ此亦五行ノ說ヲ解スル非然リト云  
一說ニ備テ疏ノ說ヲ左ニ記ス





逐坐矣 曰私日疏ニ葛ヲ引可為締給ノ義ニ取  
天吉葛 曰私日疏ニ葛ヲ引可為締給ノ義ニ取  
也次ニハ瓢也ト云テ式ノ祝詞ヲ引テ瓢ノ  
證文トス叙亦瓢ノ説ニ從フ然レハ疏ノ説  
不可欤天吉葛ヲ水器ノ瓢ト看テ可テ  
倭名抄云瓢和名祭利比佐古可為飲器者也  
私曰水神ノ後ニ生スル其理十キニ非ス  
講述欽曰天吉葛トハ瓢ヲ云今モ水ヲ汲器ト  
シテ火ヲ防ノ物ニヨリ  
私曰式鎮火祭ノ祝詞ニ更生子水神瓢ト出

タル夏尤鎮火祭文也

叙曰天吉葛私記曰是當神名但謂之天吉葛其  
意未詳

私曰神名尤ノ説也鎮火祭文ノ生子二字ヲ  
可看

又曰相尅ニテ云トキハ下ヨリ上一逆ニ尅  
シタルソ葛ハ草ニテ木ノ類也木尅土土尅  
水水尅火ト尅シタルモノフ

梁塵秘抄 夫木

大原マロカ井ノ水ヲヒサコモテ鳥ハナク氏遊テユカン

天吉甚此云阿摩能與佐圖羅一云與曾  
豆羅

一書曰伊特丹尊且生火神軻遇突智之  
時悶熱懊惱因為吐此化為神名曰金山  
考次小便化為神名曰罔象女次大便化  
為神名曰埴山媛

私曰此一節毛上ノ二節ノ如シ陽極而生陰  
故ニ陰神ノ金神水神土神ヲ出生シ玉フソ

此ニハ悶熱懊惱ノ衰アリアツカヒ十マニ  
テハ上吐シ下便スル衰常ノ理也陰神出生  
ノ内ニ吐便スル衰ハ悶熱ノコトナルユ一  
也

又曰伊特丹尊為生火神惱時化為三神雖未云  
生火神又不云神退以自餘之說惱而生火神然  
後神退儀年

大便ツグニト可讀是習ヅ講述欽曰古今  
集ノ人ノ名ノツグヲ毛隔リテ讀ナラヒソ  
旧事紀大便亦屎化為神名曰埴安彦埴安姬古

會云德母木切煩也怒向也前庚子傳王夏慮

事記云此古此貴二神卜刀火... 悶熱 入悶也增韵煩懣心鬱也熱熱也增韵氣交也 懊惱會痛聲

疏曰悶熱者火氣之傷也懊惱者為疾也火剋金而疾故為吐逆金山為即金神也五臟之中心主火肺主金肝主木脾主土腎主水其五臟之氣平則無疾或虛而冷或實而熱皆為疾則相對之患起也便者常事吐者變事上言生五穀故此言吐與便也夫水穀入口必於胃而消化其精液滋養五臟其糟粕轉之小腸從此分則水穀滓穢轉送

於大腸及膀胱故大腸主大便膀胱主小便也

一書曰伊弉册尊生火神時被灼而神退去兵故葬於紀伊國熊野之有馬村焉土俗祭此神之魂者花時亦以花祭又用鼓吹幡旗歌舞而祭矣

疏曰伊弉册尊為火神所灼而神退是火之過也過則理當禁制故後世有鎮火祭神祇令曰季夏鎮火祭謂在京城四方外角卜部等鎮火而祭為

防<sub>下</sub>火災故曰鎮火延喜式鎮火祭祝詞具載伊弉  
冊尊為火神所灼之緣夏月火旺故用季夏時者  
制於過也古事記曰事紀等謂伊弉冊尊神去葬  
出雲國與伯耆國之界比婆山兵不與此書同未  
知是非上古無葬禮孝子以蘊盛土埋土而掩也  
親之此葬埋之禮所由起也然則葬儀始于此  
時兵土俗祭神花時以花祭等是謂後世之祭禮  
也以歌舞而祭者千舞足蹈而歌之也如楚國俗  
好鬼而多淫祀由此屈原作九歌之辭兵  
旧事記曰伊弉冊尊者葬於出雲國與伯耆國界

比婆之山也。伊弉冊尊葬於紀伊國熊野之有  
馬村焉。古事記曰其所神避之伊耶那養神者葬出雲國  
與伯伎國堺比波之山也。私曰右旧事紀八兩說也古事記八比波山ノ  
一說ハカリ也旧事紀ノ時ヨリ不決事十レ  
ハ今更不可辨ノ葬所不決更ハ其例有之ヲ  
左ノ秋ヲ引ノ且亦空海ヲ葬ル所高野山ニ  
幾所モ有之ヲ。秋曰私記曰問古事記云其所神避之伊耶那養

命者葬<sub>下</sub>出雲國與伯耆國比婆之山也而今此云  
葬之紀伊國何其相乖哉 答神道不測未知其  
實所聞各異所注又異是猶黃帝之家處處不定  
土俗 今夕ニヒト、讀一ケレ氏後嵯峨院ノ御  
諱ヲサケテヒト、讀也 此說叙ニ出  
久安百首 夫木 大炊御門右大臣  
紀伊ノ國マ有馬ノ村ニス神ノ手向ル花ハ散シトノ思フ  
次曰土俗有馬村人<sub>又也</sub>魂陽之遊氣魄陰靈祭  
精魂也祭四時故云花時亦鼓<sub>一切之吹 箏笙 天</sub>  
靈幡旗地靈歌舞人靈祭神者示<sub>直</sub>以三才之靈

祭四時并

亦<sub>私曰</sub> 旧事紀亦字十ニ口決ニハ亦字ニ心ヲ付

テ花時ニハ以花祭他時ニハ具時ノ物ヲ以テ

祭ニ心言外ニアルト見ル面白シ云祭四時故

云花時亦

又曰鼓吹歌舞ニハ深意十ニ今ノ世ニ鼓吹

歌舞ニテ所々ニ神ヲ祭カ如シ口決ノ三才ノ

說不可也

灼炎也燒也葬埋也禮記葬也者藏也

鼓吹鼓樂書曰鼓所以檢樂為群音之長伊耆

氏造鼓又土鼓周禮籥章注杜春以瓦為篋為兩  
面可擊。吹鼓吹也禮記月令命樂正習吹凡籥  
籥成音皆謂之吹古今樂錄橫吹胡樂張騫入西  
域傳其法於長安與籥通。謝玄暉有鼓吹曲。  
又選東都賦鼓吹震聲。幡旗幡熾也旗執名  
熊虎為旗將軍所建象其猛如虎  
神退去評注曰陰神退去于黃泉發之以此陽  
物庚午發揚于上矣  
一書曰伊特諾尊與伊特冊尊共主大八

洲國然後伊特諾尊曰我所生之國唯有  
朝霧而薰滿之哉乃吹撥之氣化為神號  
曰級長戶邊命亦曰級長津彥命是風神  
也  
疏曰第六說此中分為十一段一明化風神二明  
生穀神三明生海山等神四明惣生万物五明生  
火神而化去六明陽神哭泣七明斬火神而化神  
八明陽神入黃泉九明陰神逐陽神十明二神誓  
約之言十一明陽神祓除而化神一書至神也一

明化風神也  
又曰夫陰陽氣亂為霧言朝則夕亦在其中薰滿者氣之馥鬱也吹撥之氣則風風者艱物成功也故易說卦曰巽為風撓万物者莫疾於風風以動之又河圖帝通記曰風者天地之使也莊子曰木塊之噫氣其名為風洪範傳曰風屬土又曰聖時風若又蒙恒風若又曰星有好風月行東北入于箕則多風文選風賦曰風生乎土壤之口又風神名曰巽二蓋風曰噫氣或曰生土壤之口或曰箕有數唇之象故好風伊特諾尊蹙口皮而吹撥之

氣化生風神有取彼諸說者也又治陰陽之亂氣則長養万物所謂為天地之使也云級長者猶言息氣長也戶津者皆諾助邊者姬彥者男也風神今在大和國龍田社是也  
私曰伊特諾尊曰卜又レハ級長戶邊命以下ノノ諾尊一神ノマウニ聞エレ氏諾冊二神ノ子也諸家系圖ニモ二神ノ子トスル也  
旧事紀曰吹撥之氣化為神是謂風神也風神号曰級長彥命次級長戶邊命  
古事記曰次生風神名志那都比古神



私曰旧事紀人意八級長津級長戸邊凡茅ノ  
意也古事記ニハ級長津彦一神也此紀ニハ  
亦曰ノ二字ニ心ヲ付曰一神二名也依書紀  
替ルトノ倭姬命世記神名秘書神祇本源等  
皆一神也  
倭姬命世記曰風神一名志那都比古神廣瀨  
田同神  
科解曰級長戸邊命十ノ字ニ長キ心ノ故ニ  
長字ヲ用ニ然レモ此ニ十カ下ハ曰一ノ古事記  
曰次生風神名志那都比古神中臣級ニ科ノ風

ト云心モ此義也  
又曰息ノ身内ノ風也息風化ニ天風神ト成リ  
給フ事自ラ解ス一ニ下卷風招則嘯也ト則此  
意号曰級長戸邊命亦曰級長津彦命  
又曰薰滿薰滿可ナラハ薰許云切芥煙上出也  
又氣蒸也薰香草也本薰熏通此書ノ薰滿ニ作  
氏熏ノ字義ヲ用ニ一キ也譜述欽ニ薰風ノ薰  
如シト云心ハノ  
私考五車韻曰熏通作薰

又飢時生兒號倉稻魂命

既曰又飢至魂命二明生穀神也飢者五穀不熟也次曰念食時始生稻魂神倉稻魂命祝号如字飢時生者書曰棄黎民阻飢汝后稷播時百穀是也倉稻魂穀神之號倉謂積穀之處稻則五穀之長也魂者神之義今在大和國廣瀨社是也神祇令曰大忌祭謂廣瀨竜田二祭也令山水變成車水浸潤苗稼得其念稔故有此祭又曰風神祭謂亦廣瀨竜田二祭也欲令<sub>陽</sub><sub>氣</sub>計切陰風不吹稼

稽滋登故有此祭

神名帳曰大和國廣瀨郡廣瀨坐和加字加乃賣余神社又曰同國平群郡竜田坐天御柱國御柱神社二座

次曰天武天皇四年風神祭於竜田天御柱國御柱神社二座倉稻魂命祭於廣瀨和賀字加賣神社号大忌神

私曰我神宮四所別宮ノ内土宮三座中

大調御倉神宇須野乃神社等各此神也

倭名欽曰稻魂和名宇介乃義太万俗云宇加乃

養太萬此雖曰字加為俗而亦用字賀者多  
式曰豐字氣雖命是稻靈也俗詞字賀能養多麻  
神皇實錄云稻倉魂名字賀能賣神

又生海神等號女童命山神等號山祇水  
門神等號速秋津日命木神等號句句廼  
馳土神號埴安神

疏曰又生至安神三明生海山等神也海神或曰  
海若又竜王之類也山祇白澤圖曰山之精名夔

次曰海神伊時  
話再生枝除  
之時見左

狀如鼓一足而行山海經曰玄精如人而有毛此  
山精也山祇亦是類矣  
文選山祇蹕嶠路水若警滄流注云山祇山神也

海神 ワタツミノカミ 私曰ワタツミ

科解曰倭名欽ニワタツミノカミト訓ストイ  
一に唯ワタツミト訓ニテモ可足也ワタハ海  
ツミハ神也神ト祇ト同訓天神ヲ神ト云地神  
ヲ祇ト云海神ニ神字ヲ書ケル意ハ地祇ト  
ハ祇字ノ心ヲ用テツミト訓スヘキ也  
私曰タタツミノカミ字スム清子細ハ海上ニ

浪ノ白ノ立ヲ綿ヲツミタテタルマウニ見  
タテタルヨリ海ノ惣名ヲワタツミト云也  
万葉書ニ和田ト書リ此田字ニナツンテ獨  
ル人モアル也

互

海神ノ年ニ一キモタル玉故ニイソノ浦ワニアサリスルカモ

伊勢物語　ワタツウミノカサシニサストイ

ハフ藻モ君カ為ニハラシテサリケリ

科解曰女童此字ノ出處見當ラヌ不審若海童

ノ与夏ニテ八十キカト無覺東海童倭名欽云

文選海賦云海童即海神也和名和太豆義乃加

義私曰神武記ニモ海童ト書テワタツミト訓ス

山祇倭名欽山神和名夜万乃加義日本紀曰山祇

水門疏曰水門者泉源之所出也倭名欽云後漢

書云水門故處皆在河中

日本紀私記云水門義止私古訓義奈土略欽

私考水經三十九卷鄴道元註云宋景平元年

大寺蔡君西起隄開塘為水門水盛則閉之内

多則洩之ト出タリ此水門ハ日本俗語云申

利也考依書字義替也

速秋律日余

旧事紀曰次生水戸神名速秋津彦神

次生妹速秋津姬神

中臣祓曰塩乃八百會尔座頂速秋津比咩

内宮別宮瀧原速秋津彦命並宮速秋津姬命

又外宮攝社御饗社亦此二神也

埴安神疏曰埴安者埴土安静之義也

决曰埴安神埴山姬也主土地神也

科解曰土埴安ト云ナル一ニ神武紀号取土

之處曰埴安

私考旧事紀次生土神号曰埴山姬神亦云埴

安姬神ト出タリ此ニ云埴安神トアリ

ハ彦姬ニ神ト見シカ前節ノ處旧事紀古事

記氏ニ彦姬ニ神ヲ云タルソ

又曰上人海水木ニハ等字アリ土神ニ等十

ニ脱スルカ

埴安神神名帳十市郡畝尾坐多合健土安神社

然後悉生萬物焉

疏曰然後悉生万物焉此一句四明惣生万物也

易繫辭傳曰云云為萬有一千五百二十是萬物

之數也。老子曰：道生一，一生二，二生三，三生萬物。萬物負陰而抱陽，沖氣以為和。夫道非一非二，及其與物為偶，道一而物不一，故以一為道。然而道則非一也。一與一為二，二與一為三，自是以往而萬物生，雖有萬不同而莫不負陰抱陽，沖氣以為和者，易言其數，老言其氣，氣數相合而為物。萬者數之極，物者氣之聚也。極而又復聚而又散，變化往來，遂至於無窮也。

至於火神軻遇突智之生也，其母伊特冊

尊見焦而化去

疏曰：至於至化去，五明生火神而化去也。

于時伊特諾尊恨之曰：唯以一兒替我愛之妹者乎！則匍匐頭邊，匍匐脚邊而哭泣，流涕焉，其淚隨而為神，是即畝丘樹下所居之神號啼澤女命矣。

疏曰：于時至命矣。六明陽神哭泣也。一兒謂火神

也妹，女弟也。夫稱妻曰妹者，親之辭也。匍匐伏地，  
形容哀痛之切也。臨喪而哀者，人之誠心出，  
天是神明之哭，泣流涕而教于後世者也。畝田之  
畔也，丘地之高也。樹下所居之神，猶言山林塚廟  
之神也。淚痕化神，則莫不物而神矣。啼澤女者，吟  
澤而無所歸，焉神之甚可哀者也。

決曰：恨之日者，憤哀也。一見一人以見也。

講述欽曰：古事記ニ一木ヲヒトツケト訓ス木

トケハ音相通叙ニモ木ヲケト見タリ

釈曰：唯以一見私記日問此意如何 答古事記

及日本新抄並云謂易子之一木乎古者謂木為  
介故今云神今食者古謂之神今木矣必以木為  
喻者蓋古以貴人喻於木故謂神及貴人為一柱  
一本矣今此云子之一木猶如云子之一柱矣以  
賤人喻於草故謂天下人民為青人草也  
匍匐蒲服二音詩生民實匍匐註見以手行也禮  
記凡民有喪匍匐救之或作扶服蒲伏蒲服等漢  
霍光傳扶服叩頭史范睢傳膝行蒲服前韓信傳  
悅出袴下蒲伏  
講述欽曰伊弉册尊見焦而化去十八二氣消息

ノ上ニテ云ハ丹ハ陰神五月ニ一陰生シ始テ  
十月ニ盛也冬至ニ一陽来後シテ一陰退始ノ  
其ヨリ次第ニ退キテ四月純陽ノ時ニ至テ陽  
火盛ニシテ陰神絶ス是ヲ火神軒遇突智ノ生  
ルニ至テ母丹尊見焦而化去トハ云ナルハ  
シ又氣候ノ日ヲ指テ云トキハ五月ノ中夏至  
ノ前ヲ云ベシトゾ是ハ陰陽ノ消息間ニ變テ  
容ル夏ナク生々シテマテサレハ也古ヨリノ  
敏ニ十月ヲ神無月ト云夏ハ丹尊ノカミナリ  
下也ニ月ト意得ルハ甚以誤ナルハニ十月ヲ

カ三十月ト云ハ教ナニ滿テ上十キガ名也又  
鬼ハ陰神ハ陽ナレハ神無月トハ無陽ノ月ト  
云夏トゾサレハ諾尊ノ化去トス月也十ト云  
ンハ寸モアルハニ丹尊崩御ノ月ト云ルハ甚  
不審シキ事也  
又曰畝丘樹下所居之神號啼澤女命矣トハ露  
ノ精神ヲ云啼澤女トハ泣コト多キノ義女ハ  
陰ノ稱也  
評注曰陽神恨陰神之退去匍匐頭脚邊哭泣流  
涕猶如孩兒不解他誘者此天理之中正至誠不



正者也大人者不失赤子之心之謂乎後世或當  
哀而不哀者是為大丈夫特不知却虎狼心矣世  
人而謂神道唯云歟之理不勝愚夫之所行亦不  
知日用不離神道嗟夫誠於此動於彼神之道歟  
蓋是謂歟

遂拔所帶十握劔斬軻遇突智為三段此  
谷化戍神也後劔又垂血是為天安河邊  
所在五百箇磐石也即此經津主神之祖

兵

章尚考曰劔字劔正字也但古來用劔字也章尚  
本作劔十兵字疏作也

私考此劔古事記曰所斬之刀名謂天之尾  
羽張亦名謂伊都之尾羽張ト出タリ  
延負曰拔十握劔斬軻遇突智為三段各化戍神  
者亦陽極生陰之理其既軻遇突智之陽火極極  
生陰故為所我制尅之金所伐金者陰也所以拔  
劔斬之也垂血磐石皆陰舊說五百箇磐石謂星

辰也星辰亦陰古曰星者金之散氣或曰水之精也世之講之者以十握三段五百箇言陰教陽教碌々作說皆不通攷學者勿拘焉  
疏曰遊拔至周象七明斬火神而化神哀之情者氣衰也怒之情者氣盛也衰極則復盛故拔劍斬斷而表其怒心兵十握者以四指量劍柄則得十握言四十指之長也握此訓曰束柄之量如是其身之長從可知矣  
科解首書曰疏曰握此訓曰束以下解此誤也握ヲツカト訓スルハ束又ハ義也柄ノ心十

然ルヲ己ニ束ト云テ又柄ノ量ト云事ツカノ訓ヲ二處ニ用ユイカ、也唯劍ノ長寸十束ナルヲ云柄ノ心十ニ  
三段者陽教也垂血者陰屬也氣屬陽血屬陰火則陽氣血屬心臟故主火也天安河謂河漢也張衡曰水精為天漢五百箇磐石謂星辰也按通志略載殷巫咸齊耳德魏石申三家說曰經星都三百座一千四百六十五星內二十八宿計一百六十六星此謂五百箇者配五行之滿數也然則石之為星何也曰春秋曰星隕成石前漢天文志曰

星者金之散氣其本曰人孟康曰星石也金石相  
生人與星相應春秋說題辭曰星之為言精也陽  
之榮也陽為日日分為星故其字日生為星也按  
諸說星之為石明矣又謂金之散氣者以十握劍  
斬軻遇突智是金之散氣也又謂陽之榮者又火  
神為陽符合為陽之榮之說可知矣天書曰經緯  
主神者天之鎮神也其先出自諸尊初諸尊斬焜  
突血成赤霧天下陰闇直達天漢化為三百六十  
五度七百八十三磐石是謂星度之精也氣化為  
神號曰磐裂是謂歲星之精裂生根去是謂熒惑

之精去生磐箇男是謂太白之精男生磐箇女是  
謂星辰之精女生經緯主是謂鎮星之精故曰天  
安河磐石則緯主神之祖也木火金水土五星之  
次第則配春夏秋冬及土用也  
星三五曆紀曰星者水之精也  
私曰此篇五百箇磐石經緯主磐裂已下八神  
系圖二不審アルト云處也アレト不審八十  
シ如何ト十レハ又血ハ五百箇磐石ト十リ  
テ經緯主ノ祖ト見テ此間一下ノ磐裂根裂  
ヲ入テ見テ十カレ磐裂根裂ハ鋒血八十

神ト見テ五百箇磐石經津主ヲ引カクル  
十カレ一節一節ノ説ト見一ニ無用ノ下ノ  
一書ノ系圖連續ノ節ヲ以テ此處ニ引合ス  
ル故此處ステ又ク下ノ一書又天書十トニ  
五百箇磐石ノ兒磐裂神トアリサモアル  
シ唯コ、ニ八百箇磐石ハ劔又ノ血ノ化  
神磐裂ハ劔鋒ノ血ノ化神ト谷々ニ看ヨ是  
奇特ノ見マクテシテ歎  
而此經津主神之祖矣私曰此九字可為細字  
歎夕ト一細字ニ見トテモ好シ本文大字見

ルトテモ此處脫簡ハハ歎為天安河邊所在  
五百箇磐石也五百箇磐石者即此經津主神  
之祖矣此五百箇磐石者六字脫簡歎  
經津主神社神名帳云下惣国香取郡香取神  
宮名神大月  
次新嘗  
口次曰諾尊恨憤衰心ケレタス化ナ為劔ツル為三段者火敷ヒ化ナ  
成神者雷神大山祇高麗見次一書

復劔鐔垂血激越為神号曰甕速日神次  
燖速日神其甕速日神是武甕槌神之祖

也亦曰甕速日神次燖速日命次武甕槌  
神後劔鋒垂血激越為神号曰磐裂神次  
根裂神次磐筒男命一日磐筒男命及磐  
筒女命後劔頭垂血激越為神号曰閻竈  
次閻山祇次閻罔象  
疏曰劔鋒垂血化成神有二說一以甕速日神為  
武甕槌神之父旧事紀及此書前說也二以燖速  
日神為武甕槌神之父天書及此書後說及下卷  
說也天書曰武甕槌者天之進神也其先出自稜

威雄走昔有天閻霧方四里許其中有小孔化為  
石窟窟中有神是謂雄走走生甕速日甕生燖速  
日燖生武甕槌下卷曰時有天石窟所住神後威  
雄走神之子甕速日神甕速日神之子燖速日神  
燖速日神之子武甕槌神然則甕速日之前有雄  
走走神此略之耳又旧事紀以甕速日燖速日為雄  
走走神之一名未知是非矣劔鋒垂血神又有二  
說一云磐裂根裂生磐筒男磐筒女磐筒男磐筒  
女生經緯主神旧事紀及此書下段及下卷說也  
二云磐裂生根裂根裂生磐筒男磐筒男生磐筒

女、磐筒女生、經津主神、天書、說見上、又此書一段、  
說近之矣、但經津主神之祖、為劍及垂血之所化、  
是其不同者也、武甕槌者、常陸國鹿嶋明神、經津  
主者、下總國香取明神是也、鐔、劍、鼻、又劍、口、又劍、  
環也、劍頭謂柄頭也、龍力丁及能也、山祇園家等  
各命闇字者、斬、軻、遇、突、智、成、赤、霧、天下陰闇故也、  
科解曰、既解不審一、以甕速日神為武甕槌神之  
父、旧事紀及此書、前說也、ト然、此書、前  
說、ハ甕速日神是武甕槌神之祖也、トアリ、又トハ  
トシ、本書、ノ字、ア、シ、キ、狄、既、ノ、字、ア、シ、キ、狄、未、審

且又次次トアリ、子トトス也、次次トアリ、トハ  
子トハ見、ハス、兄弟トトス、ハ、マ、ク、見、ハ、ス、然  
レ、旧事紀、天書、及此書、下卷、ハ、皆、子トトス  
旧事紀曰、後劍、鐔、血、激、越、為神、亦、走、就、湯、津、  
石、村、所、成、之、神、名、曰、天、尾、羽、張、神、  
速日神、亦曰、樞、速日神、  
起、神、亦曰、甕、  
今坐天安河上天窟之神也、  
兒、建、甕、槌、之、男、神、  
亦、名、健、布、都、神、  
亦、名、豐、布、都、神、  
今坐常陸國鹿嶋大神、昂石上布都大神是

也

復劍鋒垂血激越為神亦血走就湯津石村所  
成之神名曰磐裂根裂神  
兒磐筒男磐筒女二神相生之神見經津主神  
今坐ミミ下シ總ト國香取大神是也

私考古事記ニハ次次トアリテ子トハ十三  
古事記曰伊耶那岐命拔所御佩之十拳劍斬  
其子迦具土神之頸シヅメ介著其御刀前之血走就  
湯津石村所成神名石折神次根折神次石筒  
之男神ミコ次着御刀本血亦走就湯津石村所  
成神名瓊速日神次槌速日神次建御雷之男

神亦名建布都神亦名豐布都神  
私考今此書紀ニ次次ヲ兄弟ト見テ又ハ武瓊  
槌神ハ瓊速日神ノ孫也トノ異ヲ記ス也

科解曰下一書說号曰磐裂神次根裂神見磐筒  
男神次磐筒女神見經津主神是次ト見ト別  
リ證トス一ニ

鐔徒含切劍鼻人握處之下師古曰劍口旁橫  
出者和名都美波次曰鐔劍鼻也柄際金也  
講迷欽曰ツハ也  
激越激吉歷切水礙哀疾波也又蕩激也越王

伐切走也發揚也。文選東都賦激越ト管ト屬ト天ト注  
越揚也激越ト又トバシリテト訓スベシ古事記ハ  
シリテトアレバ也水ノ物ニアタリテ激スル  
ヲハトバシルトバシルトバシルトバシルトバシルト  
云ル訓ニハカラナキマウニ覺工侍ルト講述欽  
ニ出タリ私曰古本ニ又バシリテバシリテバシリテ  
亦曰私曰此書ノ中ノ又一説也決曰亦曰者  
一説為三神ト  
講述欽曰甕速日神トハ星ノ事也今モ甕星ト  
云詞侍リ叙ニ私記ヲ引テ大星ヲ義加保志ト

甕鳥切  
陶器也汲水  
餅和名毛太  
非

云ト見エタリニカハ其星ノ形ノ甕ノ如ク十  
ルヲ云ニマ〇次燭速日神是等昏星ニ配シテ  
云神ニマ叙ニ天書ヲ引テ星ニ配シテ云ル事  
詳也  
一曰官司本作云章尚作云既亦作云決曰一  
曰者一説及者以有差異也講述云男神女神并  
ニ生ズト云異説次ト云ハ前後アリ及ト云ハ  
并ニ生スルノ意アリ  
環翠欽曰一云トハ一書ノ中ニテハ一説  
也



講述欽曰復釵頭垂血激越為神号曰閻龍十八  
釵頭八口訣三頭八頭中筋云志能积下アリ疏  
ニハ釵頭謂柄頭也ト侍リ古事記ニ集御刀之  
手、上血自手候漏出所成神名閻依加義神トア  
ルトキハ疏ノ説是也  
評注曰斬為三段自合火形此當怒而怒中和之  
發也於釵垂血化成神之中有經津主武甕槌二  
神之祖此二神當天孫且降臨之時先降中國以  
撥平不順鬼神等之大功神也苟不斬遇遇突智  
者半

然後伊弉諾尊追伊弉册尊入於黃泉而  
及之共諾時伊弉册尊曰吾夫君尊何來  
之晚也吾已食泉之竈矣雖然吾當寢息  
請勿視之伊弉諾尊不聽陰取湯津爪櫛  
牽折其雄柱以為乘炬而見之者則膿沸  
虫流今世人夜忌一片之火又夜忌擲櫛  
此其緣也  
疏曰然後至緣也八明陽神入黃泉也黃泉左傳

注曰天云地黃泉在地下故言黃泉也。夫黃泉者陰暗之界寒冽之地暗也則可以火照寒也則可以陽溫人之死則無陽火之氣故陽神急來則陰靈或息所以恨其來之晚也又早來則不食泉竈而來之晚故已食穢食不為奈何也。食泉之竈者猶言食黃泉竈中之所炊者也言物之穢也以陰為穢以陽為淨今世神齋忌同不食是緣也。問水火是天生之物無分深淨而神事忌火何也曰火雖是淨因物而穢故不食炊爨之物而已寢息謂偃卧是陰夜之事也湯津者猶言湯也津詔

助湯者清潔之義水能洗滌不淨故曰湯也。凡櫛者梳形似凡甲雄柱者櫛牙之大者也秉炬以手執之故傳訓曰手火也。脹沸虫流謂爛壞之相不淨之甚也。陽明淨而陰闇汚故以火照其闇也。後世夜忌一火始是又忌擲櫛者蓋取其雄柱投棄餘櫛牙故也。黃泉左隱元年傳公遂寘姜氏于城穎而誓之曰不及黃泉無相見也。既而悔之穎考叔曰君何憂焉君闕地及泉而相見其誰曰不然公從之。注天云地黃泉在地中故言黃泉也。私曰此

書黃泉者依字而不依義也

私曰黃泉ハ天上ニ對メ看ヨ若天上ヲ虚空

上ニアルト看ハ黃泉ハ地下也天上明淨地

黄十レハ黃泉暗昧地ナリ天上南トナラハ黄

泉北也根固是亦黃泉ノ謂也

科解曰古事記黃泉戸喫ヨモツヒクヒセリ或ヨモツクヒト

万葉歌又カヘリ末又遠ツ國黃泉乃界ニハフ

ツタノ人カヘリ又ヨミガ一ル又ヨミギノナハリ十ト云詞此心

又黃泉ニマタシトカツレ又ノ皆ヨミト讀リ

也

下泉門塞之大神此時ハヨミ也ヨミトヨモ

ト通スレハ也

次曰入於黃泉而者殯斂之所見弟九黃土泉原

也

及萩原殿考曰及ヲ家人抄ニ非也ト有シキ

テト有然氏家人正本ニハヲヨホシテト有

私考小池坊本ニハ及之共語ニアリ

私考本朝文粹三壽考菅原朝臣文時問文曰

耄及之身所惠也ト出テヲヨシテ此ニイテ

心也

環翠欽曰及之

トハ追付テト云

氏点付夕リ古点ノシキテニ從テ一シ  
私曰朧月夜ニシク物ノ十キノシクハ及モ  
ノ與キノ意ナレハ此ニシキテノ点ハシク物  
十キノシク意ナラシ

夫君楚辞望夫君兮不来。何来之晚史記蔡  
澤曰吁君何見之晚也後賈琮傳賈父来晚使我  
先及礼記檀弓夫子曰賜爾来何遲  
共語决曰共語伊姁毋尊後言化生之謂汪鬼  
道稚昂子死復有語難波御子  
雖然私曰此雖然ハ及之共語雖然来之晚吾

諸勿視之視  
字章尚本作  
親

當寢息ト看ヨ如此看テ可ナラシ

講述欽曰雖然ノ下ニ闕文アルニマ古事記云  
然愛我那勢命入来坐之事恐故欲還トアリ

講述欽曰ハ  
いじと云詞  
通リ多秘訓  
也尙庭ヲユ  
ニハト訓ス湯  
律挂モ同義  
也

不聽欽曰不聽者以曰勿視異而見之  
叙曰湯津凡櫛私記曰師說湯者是絜齋之義也  
今日由紀者是湯之義也云至基者是其次也然  
則湯者是伊波比支與麻波留之辭也律者是詔  
助也故天津等皆是也凡櫛者其形如凡也。又  
問今此云凡櫛與下文投於醜女凡櫛者同欽異  
欽答案古事記云刺左之御養豈良湯津之間

櫛之男柱一箇取闕也下文云刺其右御養豆良  
之湯津之間櫛引闕而投弁然則左右各別此文  
雖不見而猶可依彼文也  
旧事紀亦有如古事記云左髻湯津凡櫛右髻湯  
津凡櫛  
秉炬私記曰問此云夕比ト其意如何  
說猶如云手火是一介之火故云手火古事記云  
一火也  
万葉集ノ長歌ニ夕比ノヒカリゾコ、夕カ十  
シキ氏侍リ

膿沸虫流古事記云宇士多加礼許呂々岐互

此十字

一片火決曰一片火者一土器燈也燈具五行

燈心木火即火土器土以重為金油水虧金火故

忌燃一土器燈夜忌擲櫛者於陰夜忌捨陽器二

事寄事示例

夜忌擲櫛私記曰問取闕男柱一箇為一火故

忌舉一火也何故更忌櫛擲哉答是蓋取闕男

柱已畢之後而投弁其櫛故人忌擲櫛耳又下

文伊特誦尊投湯津凡櫛此昂化或筍云云因茲

諸述欽曰又  
夜忌擲櫛ト  
ハ此詞末ノ  
湯津凡櫛  
ヲ投テト云  
後ニアルキ  
更ニトソフ  
子テ此ニ書ル  
ニ

亦忌擲掃牧  
秉炬 秉補永切詩話云盈午日秉與柄通執持  
也炬曰許切束州燒之說苑老而好學如秉燭之  
明史記叔子秉燭待平且倭名欽炬訓與燈同俗  
云太天阿加之  
膿沸 膿奴冬切腫血也沸敷勿切泉涌出貌  
擲 直隻切投也拋也  
許注曰陰神退就泉下陽神進而及之時陰神食  
泉之電兵若以清陽急煦之其或復獲欽所以曰  
何來之晚也晚違陽之德也請勿視之者欲不顯

膿沸陰穢之貌此豈私心哉隱者陰之德也教誨  
在於其中矣然陰神既崩而猶如生乎與陽神共  
語者何也我前不云乎二神之靈性含容天地通  
徹古今生無所來去無所往或天上或黃泉隨事  
臨時現形化物未曾出乎外皆是神境分域之中  
而已譬如滄溟之浮漚沒此出彼而不離一大海  
水也若夫神託之宣布在秘策孰云無精靈邪首  
者免道太子自死焉時難波皇子聞之以驚之從  
難波馳之到免道宮爰太子薨之  
云云  
以下略之  
重而可看

時伊特諾尊大驚之曰吾不意到於不湏也  
也山目汗穢之國矣乃急走廻歸于時伊  
特丹尊恨曰何不用要言今吾耻辱乃遣  
泉津醜女八人一云泉津追留之故伊特  
諾尊拔劍背揮以逃矣  
私曰大驚之者見不淨底而驚也故乃急走廻  
歸ト驚字ト急字ト對メ着ヨ急字ハ驚字ヨ  
リ出タリ  
不意文選揚子幼書不意當復用此為譏議也

直指欽曰不  
湏者嫌厭  
意也人許  
容トヌ一フ  
イナト云

注不意不圖也  
決曰不意者非本心不湏者否也山目者忌見也  
急走廻歸歸本心也  
叙曰不湏也山目汚穢之國私記曰問是何國哉  
答是則黃泉之國也以其在地下可甚汚穢故  
得此名也又問今如此等上下文次者凡行泉  
國者必是自行不如今世死者身留而魂行者也  
然則始自何代如今死者卒答此事甚難知者  
也蓋神人頗與人異也未必具說  
疏曰時伊至坂路九明陰神逐陽神也不湏也凶

不須廣句  
須意所欲  
也吉凶之反  
也  
汗穢汗汚也  
汗同穢汚  
也

目者猶言不忍見也蓋黃泉之異名也急走廻歸  
言見惡而改心也是以後世之人不意入不淨之  
家乃急走出不為穢者也要言者要約之言也今  
吾耻辱者謂以陽神見脹佛虫流而為之耻也陰  
神已現變壞相又對陽神如平生語言對論者非  
隨機示種々神通不可思議之妙用耶泉律醜女  
泉黃泉也醜者其形可惡也女陰之靈八陰之數  
也日狹女蓋賤女之稱也拔劍背揮者謂以智劍  
却邪也意欲非本心不圖苟心之目未可也

要言要約也論語久要不忘平生之言

今吾私曰今吾之今字作今者非也官司本作  
令章尚本亦作令疏亦同從令字可也  
耻辱論語恭近於禮遠耻辱也  
醜女秋曰私記曰或說黃泉之鬼也今世人為  
怨小兒稱許々女者此詔之訛也和名欽曰醜  
女和名志古女。古事記云豫母都志許賣。醜  
女可惡也又臭也諸葛亮傳黃彥美高爽開朗為  
汚南高士謂孔明曰聞君擇妻身有醜女黃頭黑  
面才堪相配孔明諾即載送之  
神代下卷曰不須也頗傾也凶目杵之國卜出



山目ヲシヨメト讀セタリ  
神代上卷曰一書大國主神亦名大物主神亦号  
國作大己貴命亦曰葦原醜男  
私曰右般又夕者曰醜女ハ其形賤他ニメ可  
惡ノ魅也  
八人只講述欽曰八人ヲマツヒトハ  
四人以下ヲタリトハ訓セズト云說アヒニヨ  
リテナルベシオレト此卷ノ末ニ吾見有ハ箇  
女トアルヲアガマタリノヲトメアリト  
訓シタレバ此モヒトシクハタリト訓ズ

日狹女 決曰久女也幽鬼無離散期名也  
背揮 古事記曰後手布伎都都又下音釈揮云  
布俱口決曰背揮者以陰拂陰氣揮動也  
評注曰設人不意到於穢處乃急走迴歸則不為  
觸穢此神世之遺法也始伊特丹尊約之曰請勿  
視之而不用要言秉炬而見之陽穢惡之体是逆  
陰陽之理時陰神發怒以顯其所隱為耻辱且追  
留之於是午陽神逃退陰神追進不祥之極也其  
始出于不用要言一事此篇幾午人情不可別途  
看過也

因投黑髮此即化成蒲陶醜女見而採噉  
之噉了則更追伊特諾尊又投湯津瓜櫛  
此即化成荀醜女亦以拔噉之噉了則更  
追後則伊特諾尊亦自来追是時伊特諾  
尊已到泉津平坂  
疏曰凡物化有四義一有氣成有氣如田鼠化為  
鴛鴦草化為螢之類此天之所為也二有氣成無  
氣如斬木為器殺鳥為羹之類此人之所為也三  
無氣成無氣如絲麻為布帛之類亦人之所為也

四無氣成有氣如黑髮為蒲萄瓜櫛為荀之類此  
神之所為也蓋不測之妙用所以越乎天人之道  
也問如彼幻術結巾為馬之類亦神耶曰彼假相  
也此真實也曰醜女採噉故也蒲萄草名其實如  
馬乳可食荀竹子亦可食二物味之義者醜女貪  
味忘追故陽神化此二物耳黑髮則後世鬢徒感  
鬢莫高切之類左鬢胡變切所簪之櫛為秉炬  
化荀則右鬢之所簪也醜女貪味中止故冉尊自  
追末也泉津平坂者生死之關也  
決曰投黑髮者拋亂陰之器以拂哀念化成蒲萄

者以鬢寄葛投櫛者發陽器以解陰念化成荀者  
陽理直而云生竹到泉津平坂者去殯飲處也  
欽曰泉津平坂出雲國風土記曰出雲郡宇賀御  
目磯西方有窟戶高廣各六尺許窟內有穴人不  
得入不知深淺也夢至此磯窟之邊者必死故俗  
人自古至今号土黃泉之坂黃泉之穴也。古事  
記上卷曰黃泉比良坂者今謂出雲國之伊賦夜  
坂也。旧事紀亦曰出雲國伊賦夜坂曰黃泉  
蒲陶張騫使西域大宛得蒲萄漢書作蒲陶倭  
名欽紫葛和名衣比加豆良文選蜀都賦云蒲萄

亂潰フエ荀音陶漢語枚云蒲萄衣比加豆良乃養

私考ニ講述欽ニエビハブダウノ和訓也又

別ニエビカツラト云草毛侍リトソ同欽別

欽重而可考

直指欽曰陰陽室鑑曰云王鬼之櫛用竹仙家采

黑栢樹作櫛久之而投地則為竹篁矣而陰泉新

荀竹萌也詩注竹初生可為菜菔或作笋和名太

加無奈

評注曰神化不測之迹不可將仙術之奇計論况  
天地人物悉彼屋裡事哉莫為不自由乎泉津平

坂者逃幽歸章之處所屍化巨川者相隔幽章之  
途也如下云泉津平坂者臨死氣絕之際是若存  
若亡之義蓋謂蘊生之時可也何以然耶陽神追  
陰神到於黃泉其中種種論談化迹併以氣絕程  
之事也雖形在手上帝神遊于泉下已而到泉津  
平坂者蘊生之時也

一云伊弉諾尊乃向大樹放屍此即化成  
巨川泉津日狹女將渡其水之間伊弉諾  
尊已至泉津平坂

決曰一云者一說

私曰此段以上一云泉津日狹女トフル如  
細字此三十九字亦可為細字欵此文ノ泉津  
日狹女ノ字モ同例ナレバ也此三十九字ヲ  
細字トシ上ノ文ト下文ヲツケテ可見  
トト一ハ

六日 是時伊弉諾尊已到泉津平坂故便以千人  
所引磐石ト可見トソ  
疏曰陽神向大樹謂庇蔭其身而不使醜女見已  
也放尿則水氣也人者四大和合五行生成水氣

成巨川理何疑乎譬猶龜王行雨以天瓢一滴而成平地一丈之水也千人所引磐石謂石之大也塞其坂者謂幽明相隔也

决日向大樹者剛勢之謂見鬼則向而放屍古法也屍人小便也从尾从水或省作尿

### 故便以千人所以磐石塞其坂路

疏曰千人所引磐石謂石之大也塞其坂者謂幽明相隔也

决曰塞其坂路者本心堅固以云介

私曰以千人所引磐石塞其坂路者愛欲一念之塞人理

秋曰塞其坂路私記曰開既以大磐塞其坂路何故二神得相對之也谷是舉中國與黃泉不得相通之始也故以磐石為言也是自不通何妨大磐石乎又案古事記其石置中谷對立而度事

評注曰人之生也屬陽其死也屬陰死生殊塗所以塞坂路也

叙曰殺殺  
字御詭不可  
詭之ハレヒム  
止可詭之

與伊特冉尊相向而立遂建絕妻之誓時  
伊特冉尊曰愛也吾夫君言如此者吾當  
縊殺汝所治國民日將千頭伊特諾尊乃  
報之曰愛也吾妹言如此者吾則當產日  
將千五百頭

疏曰十明二神誓約之言中有三初生死人之教  
二授服用物而化神三泉津平坂在所與伊至百  
頭初生死人之教也絕妻之誓者誓絕夫妻之道  
也蓋斬色欲清潔心也

私曰建絕妻之誓者愛欲念ヲ絶人理ハ  
疏曰汝所治國謂大八洲國也陰氣殺物故曰縊  
殺千頭縊者絞也死罪有二曰斬曰絞斬者身首  
異處絞者身首相連何知人之常死陰神不絞者  
耶頭而人加言頭會冥歛也陽氣生物故曰產千  
五百頭俗稱百姓曰天益人謂日生者多於日死  
者也問死生有命又壽夭由乎善惡之報何以定  
其數乎曰此言陰陽之志也陰神欲其殺之多陽  
神欲其生之多而殺少生多者所謂扶陽抑陰之  
義也 評注曰其生者多其死者少可見天之至

仁也

秋曰建絶妻之誓私記曰問何故讀建為度哉  
答案古事記曰度事戶矣故今尋彼文而讀之度  
者猶如言度言絶断夫妻之交也古本云古止止  
多知文但先師依古事記也  
次曰愛也吾妹者遂建絶妻之誓後當與此言伊  
特丹尊對曰愛也吾夫君文段  
講述欽曰此段二氣ノ上ニテ發明也  
細アリ抑伊特丹尊化去給テ四月陰盡月時  
ヲ指ナレハ五月ニ一陰地下ニ生ズルハ醜女

ハ出テ陽神ヲ追ノ義ナリ六月ニ二陰生ズル  
ハイヨク追ノ義陰下ニスハメバ陽上ニ退ク  
テ陽神ノ逃給フトハ云ナル一ニ扱七月ニ至  
テ三陰已ニ成セラルハ伊特丹尊自来追テスノ  
義ニ叶ヘリ初メ一陰生ズルヨリヲソルベシ  
ト云凡未夕甚夕追ラズ三陰已ニ成シテ伊特  
丹尊自来追トキハ伊特諾尊ノ御身ニセリ  
テ必ス陽ヲ剥スルニカケレハ坂路ヲ塞テ  
建絶妻之誓トニア又七月ハ易ニ配スルトキ  
ハ天地否ノ卦ノ時節ニシテ三陽三陰交泰也

カレハ遂建絶妻之誓ト云ニ下  
因曰自此莫過而投其杖是謂岐神也又  
投其帶是謂長道磐神又投其衣是謂煩  
神又投其禪是謂閑雷神又投其履是謂  
千敷神

私曰千敷千字章向本作道疏亦作道  
講述鈔曰自此莫過トノ玉フトハ又陰天柳一  
ヲ長セシメザル人意  
疏曰因曰至敷神二投服用物而化神也杖扶行

之具故化岐神而道路之神也俗曰道祖神祖者  
餞送所祭之名帶長垂之物故曰長道磐神衣入  
之袷衰也脱衣則解身之煩累故曰煩神禪者裳  
之閑口也故名曰閑喫履足之飾故曰道敷投杖  
及履等脱深汚之服而著明衣也  
岐神倭名欽日本紀云岐神和名布奈止乃加  
差。私曰講述鈔莫過ラスグト点シテト  
ノ神ト申詞ニ能相カ十一リトアリ勿徒此点  
私曰投杖以下ノ莫神名ト引合ニル説下レ  
此奉強ニテ不可十ラニ唯疏ノ中ニ投杖及



環翠欽曰杖捨  
ル一念起處  
一念スス心也  
岐神ト道祖神  
也一念モ起レハ  
神カテルホトニ  
杖ヲ投レハ岐神  
トナル也

履等脱汚之服而著明衣也按此注又  
杖帶衣禪履人夏又看日今人世ニ杖ヲ  
投履ノ緒ヲ切度アルヲ以テ看日  
沃曰拂哀念發陽理歸本心斷髮清淨心也於是  
制自此莫過被濁穢投杖離念慮化生岐神道祖  
神也投帶以解身體離生死化生長道磐神泉明  
塞大神也投衣開明明化生煩神止惱神也投禪  
為本分化生閑靈神止悔神也投履不結一執化  
生千數神助行路神也都赤裸為正體一理禪膚  
袴也

講述欽曰禪ハ褻衣也須和名欽ニ方言ノ注ヲ  
引テ袴而無跨謂之禪音昆和名須萬之毛能ト  
アリ犢鼻禪ノ事ト見エタリ  
岐神 叙曰神祇式祝詞曰道饗祭云云大八衢  
尔湯津磐村之如久塞坐皇神等之前尔申久八  
衢比古八衢比賣久那斗止御名者申天云云  
神祇令曰季夏道饗祭 謂ト都等於京城四隅道  
外來者不敢入京師故 上而祭之言欲令鬼魅自  
預迎於路而饗過也  
評注曰自始投髮以至投履服御之物禪捨以示  
其不祥弗可依憑也若人會患難則捨玩好之具

以攘其灾此亦神世之遺法也

夫日吉社 為相

メウリアハシキリノ末ハ長路磐ノ神ノミル一ヲ頼計リ

夫日吉社 頭昭

イナキノヌキシ衣モナキ物ヲナト逢トノ煩ノ神

其於泉津平坂或所謂泉津平坂者不復

別有處所但臨死氣絕之際是之謂歟所

塞磐石是謂泉門塞大神也亦名道返大

神矣

私曰自或所謂至謂歟作細字可見一書中或

說也又ト一ハ

其於泉津平坂所塞磐石是謂泉門塞大神

也ト可見也

私曰此下五字八曰事紀ノ說ヲ引テ一書ノ

中ノ或說トスルト看ヨ

既曰其於至神矣三泉津平坂在所也

泉津平坂私曰或有指其地如前辨焉旧事紀

古事記出雲國風土記等說也既曰此書破諸書

說故曰腹死氣絕之際是指生死之關也

所塞磐石ソラカク既曰千人チ所引磐石名曰道及大神者自道中及陰氣之神也言料解曰千人所引磐石上ハ必シモ千人所引ニ非ス只ヲモキヲ云也言夫木言俊頼

君カ為ユ夕野ヲ分テヒロヒツル千人引ノ石ニ誰カアフキ言古事記ニ建御名方神千引石言攀手末而來トアリ言料解曰泉津平坂上ハ黄泉ヲ逃レ中国ニ到ル地也理ヲ以テ千引石ノ時也臨死氣絶

之際トハ女言云夫利云ス言ト少トハ言蘊生ヲ云ト見テ可トテ若不然道理ニ違一シ道及大神ノ講述欽曰死ヲ道ヨリ返スト云ノ意

私曰

其於泉津平坂所塞磐石是謂泉門塞大神

也。トト成任ナリト成任訓スハシヲトハ不可訓

私曰臨死二字此書紀ノ中ニモ出タリ

天武天皇記曰舍人王病之臨死則遣高市皇

子而訊之明日卒入

伊特諾尊既還乃追悔之曰吾前到於不

須也山目汚穢之處故當滌去吾身之濁

穢則往至筑紫日向小戸福之櫛原而後

除焉

疏曰十一明陽神祓除而化神者四初明祓除之

地二言生九神三言別生三神四言處合三于伊

特至祓除焉初明祓除之地也

次日既還者歸本處歸本分本心追悔之曰者前

櫛原切大者  
可為棺槨小  
者可為弓矢  
之倭名阿  
没木

非追悔也不須也山目如前

祓除 祓除惡祭也拂也廣韻除災求福又除也

除陳如切去也周語祓除其心杜甫詩逢迎女壯

非吾道况乃今朝更祓除詩以弗無子毛云弗去

也鄭云祓除其無子之疾風俗通女巫巫掌歲時乃

祓除疾病韓詩秉蘭草祓除不祥

疏曰祓除也左傳曰祓禳於四方漢志三月上巳

官民皆禊飲於東流水上洗祓除去宿垢謂祓禊

也由是人有不淨則臨河水而修禊事古之遺法  
也滌去濁穢言清淨也清淨有二義謂內清淨外

清淨也。滌去身垢著明衣布不與惡人交者外淨也。七日戒三日齋使其心誠一而與神交者內淨也。筑紫九州之總名日向一國之別名小戸橘之檉原在日向之地也。

私曰後除ノ下中屋後欽日所作後欽ニ具ニ記ス此略耳

遂將盥滌身之所汚乃興言曰上瀨是太疾下瀨是太弱便濯之中瀨

私曰便濯之於中瀨ト章尚本有於字疏亦同

次曰盥滌者  
即從也

此書於字脫欽

盥滌 盥滌器也又動也滌除也淨也廣韻盥滌搖動也。前漢李壽傳誅放倖人防絕萌芽以盥滌濁穢東都賦紹百王之荒田因造化之盥滌注盥滌除也李太白詩盥滌千古愁留連百壺飲興言 決曰興言曰者發一个之言示衆也神道貴中以爲要。是後之最初也。科解曰興言トハ言ニ出ス也身之所汚ヲ滌ハ外清淨也心之濁穢ヲ拂ハ内清淨也惡者不淨之物鬼神之所惡トハ心濁ヨリ上ノ穢レハ

十シ外清浄ヨリ内浄ニ入リ十レハ先外浄ヲ  
專ニス一ニ尊神先立テ祓除ヲ十シテ後世ノ  
教トスル也

私曰神道ノ事理ノニツツ以テ着ヨ外清浄  
ハ事ノ神道也内清浄ハ理ノ神道ノ事ハ外  
浄ヲ勤メ行ヒ内浄ノ本来清浄ニ歸入スル  
ヲ理ノ神道ト云フ如此云トテ事理ニツト  
分テ各各別別ノモノト不可見ノ事相ノ勤  
メ不取直シテ本有ノ理也ト可知トゾ  
評注曰人事多端也不能不觸穢設入不浄處即

特祓除之祓除而為本浄是神道之要術也譬如  
感風濕氣者投之其方藥則快然病差矣神為之  
先導以教後民者也興言者唱之也上瀨者過下  
瀨者不及濯之中瀨有旨乎哉

科解曰上下二瀨疾ト弱ト共ニ中ニ非ス過同  
不及ノ心也神道ノ三ノ中ヲ尊フニ非ス儒教  
教亦中ヲ貴フ書曰惟精惟一允執其中ト又中  
庸教ニ中道實相ト云フ

疏曰遊將至神兵ニ言生九神也清浄之誠心則  
正直之道也使不中中者謂之正使枉不枉者謂

之直故陽神發言曰上瀨是太疾下瀨是太弱蓋  
上下者皆不中太疾為過太弱為不及過與不及  
又皆不中也懼之中瀨者取不疾不弱之中

因以生神號曰八十枉津日神次將矯其  
枉而生神号曰神直日神次大直日神又  
沈懼於海底因以生神號曰底津女童命  
次底筒男命又潛懼於潮中因以生神号  
曰表中津女童命次中筒男命又浮懼於

潮上因以生神号曰表津女童命次表筒  
男命凡有九神其底筒男命次中筒男命  
表筒男命是即住吉大神其底津女童命  
中津女童命表津女童命是阿曇連等所  
祭神矣

私曰八十枉津ノ枉字白井宗因本ニ作枉可  
似レ凡非也枉、偃、往、切、曲、也、礼記注、枉、謂、違  
法、曲、斷、

又曰曰表中津女童命ト表字アリ此表字宮

司本小池坊本章尚本疏萩原殿本共以無表  
字此書ノ衍字也

疏曰枉者直之反也八十事物之枉者甚多矣神  
直曰謂矯枉也大直曰謂大直也底津之津底筒  
之筒皆語助字潛沈之三等浴於水之貌也上中  
下豎說浮潛沈橫說也易乾卦曰初九潛龍勿用  
九二見龍在田利見大人九五飛龍在天利見大  
人此三爻則三等也浮者飛龍在天也沈者見龍  
在田也潛者明矣九有九神者九陽之數醜女曰  
小人此曰九神以陽清陰濁之義也

八十枉津日神 旧事紀初於中願滌之之時所  
成之神二柱神名八十禍津日神次大禍津日神  
古事記曰初於中願隨迦豆伎而滌時所成坐神  
名八十禍津日神次大禍津日神此二神者所到  
其穢繁國之時國汚垢而所成神之者也

私曰旧事紀古事記等ニ八十禍津日神次  
大禍津日神ト二神アリ此書紀ニ八大禍津  
日神トシ

延喜式大殿祭祝詞齋部宿祢某我弱有尔太極  
取懸互言壽辰鎮奉夏能漏落武事度神直日命



大直日命聞直志見直志平良氣安良氣所知食久

私曰倭雅世記神祇本源等二荒祭官者八十

禍津日神大禍津日神十小多賀官者神直日

講述欽日八十柱倭日神八十柱神大直日神十リトイフ氏出シタレト是全

始テ生スル神ナレハ柱ニルト云ナルテ具也猶委ソハ日所作欽ニ記ス故此ニ略

所到具穢繁古事記ニ之次下兩御眼ヨリ化生ヲ二宮荒魂トス

而所成神國之時國行沃日夜時生九神八十柱津日神者以追悔時生

之者也トソ神也將矯其枉者矯揉也正非時生神号神直日

神正而清明ナレ時生神大直日神也神直日神大直

日神有過以直宥神也祝詞言壽トトフ伎鎮奉事能漏

落武事彼云云文見上ナリ

矯揉箭箝也前漢注正曲曰矯ト

潛濯ニ潛水伏藏也尔雅深也深則也注云側亦

水深之别名濯衛也

表私曰此紀ニ表字ヲウハト讀リ從古事記

ウ一ト可讀欽古事記ニ於水上滌時所成神

名上津綿上津見神訓上次上筒之男命ト

アトハ也

歌 歌  
歌

西ノ海アワキカ景  
ノ儀ニヨリアラ  
ハ出ル住吉ノ  
神トヨリ陽  
神ノミリキニ  
玉ノ特頭レ玉  
フ故也

住吉大神 疏曰住吉大神其荒魂在筑紫之小  
戸和魂者神功皇后征三韓之時陰也隆定玉體  
而顯坐撰別故延喜式神名帳曰長門國豊浦郡  
住吉坐荒御魂神社三座又曰筑前國那珂郡住  
吉神社三座又曰撰津國真住吉郡住吉坐住吉  
神社四座住吉三神而撰別曰四座則配祀神功  
皇后之靈矣住吉之名者神功皇后時此神託后體  
而循行四方遂到撰別之地宣言曰真住吉真住  
吉之國也因鎮坐其地名曰住吉矣豊浦之住吉  
那珂之住吉等由撰別地名而通呼之也

住吉ス三ヨトハ不讀ス三八工トヨム古  
代ハ吉ヲ工ト云也 是故ス三八工トヨム  
古事記ニ墨江トアリ  
袖中鈔云ス三八工トヨム古事記ニ古ハ稱善事為江  
云云

撰津國風土記曰所以稱住吉者昔息長足比賣  
天皇世住吉大神現出而巡行天下覓可住國時  
到於沼名棕之長罍之前前者今神官南邊是其地乃謂斯實  
可住之國遂讚稱之云真住吉住吉國仍定神社  
今俗畧之直稱須美乃叡

阿曇連等所祭神矣 疏曰阿曇連等所祭神者  
筑紫斯香神也故神名帳曰筑前国糟屋郡志加  
海神社三座是也阿曇連者姓氏之名今此姓之  
人為彼神之祭兵 決曰筑前国糟屋郡志加海神  
阿曇連等所祭神 社三座阿曇氏祭此神  
旧事紀曰底津女童命 中津女童命表津女童命  
此三神者阿曇連等齋祠筑紫斯香神  
私曰卜部家ノ傳ニ小戸橋之檉原ニテ祓除  
ノ時九神化生是ヲ大陽祓ト云下一書還向  
於橋之小門而拂濯也時六神化生ヲ八大陰

環翠欽曰上天  
神七代ヲ明スニ  
代ハ純乾ノ神ニ  
テ一神ヲ出テ四  
代カラ兩神ヲ出  
玉リ此モ八十程  
日神神直日神大  
直日神ト三神ハ  
一神ツ出テ次カラ  
兩神ツ出玉リト  
之私曰意アル  
（キ一凡

祓ト云テ三光印ヲ結ヒ九神六神ノ神号ヲ  
唱畢テ三光印ヲ吾身ノ左右一振テ侍リ委  
キ一ハ傳受ノ一十レハ略之九神六神ハ開  
合不同也其内ニ同名モアリ是故ニ別神ト  
見一カラス一書ノ替ニ橋之小門ノ説ハ舍  
人親王ノ記セルナラニ歎唯此段ノ九ハ陽  
数ナレハ黃泉ノ陰處一不意ニ到メテヒ彼  
陰惡ニ觸レ給フヲ清メニトテ化生ノ神十  
レハ尤モ陽教ヲ是トスト着ヨ  
阿曇或安曇トモ書之姓氏録海神綿績豊玉彦

神子穗高見命後也上出夕り  
古事記曰此三柱綿津見神阿曇連等之祖神以  
伊都久神也伊以下三故阿曇連等者其綿津見  
神之子宇都志日金折命之子孫也

然後洗左眼因以生神號曰天照太神復  
洗右眼因以生神號曰月讀尊復洗鼻因  
以生神號曰素戔嗚尊凡三神矣

疏曰然後至神兵三明別生日神也左眼右眼人

之日月也故三五曆記謂盤古左右眼為日月術  
書之說曰天不足西北故西方陰也而人右耳目  
不如左眼是左眼生日右眼生月者也鼻人之始  
也胎中鼻先成故謂鼻為始人之始祖曰鼻祖是  
謂也不淨者由于有形故亦以鼻為不淨之始淨  
鼻則洗不淨也又鼻比於眼最賤故生進雄神  
決曰一章之說二神共生日神于爰伊弉册尊化  
去之後也洗眼者開清明時生日神月神以左陽  
洗鼻者去穢氣時生素戔嗚尊於被除以開清明  
思香臭者二念不思者本心依二念生素戔嗚尊

謂也

講述欽曰伊特諾尊ヲ天ニ配シテ云リ日月ハ

天ノ雙眼ナレハ左ノ御目ヲ洗ヒテ天照

太神ヲ生シ右ノ御目ヲ洗ヒテ月讀尊ヲ

生ストハ云ナルニ鼻ハ肺金ノツカドル

所ナレハ金徳ノ素戔嗚ヲ生シ給フト云事ナ

ル一ニ又兩ノ眼ト云ニ對シテ鼻ト云ハ只輕

クモ見ルハキニマ科解曰兩眼ハ貴ノ鼻ハ賤

書私曰右三書ノ說可從曰決狄イハレハ御鎮座傳記曰荒祭宮一座皇太神荒魂神也

日向小戸橋之檉原而祓除之時洗左眼因以生

日天子大日靈貴也天下化生谷曰天照太神荒

魂荒祭神也謂祓戸神イハレハ願織津比咩神是也

多賀宮一座止由氣皇太神荒魂也伊特諾尊

除之時洗左眼因以生曰天子是日靈貴也天

下化名曰天照太神之荒魂荒祭神後洗右眼因

以生月天子天御中主靈貴也天下化而名曰止

田氣太神之荒魂多賀宮是也亦洗鼻因以生神

神土藏靈貴也御鎮座次第記曰多賀宮一座止由氣皇太神

荒魂也伊特諾尊到于筑紫日向小戸橋之檉原

而祓除之時洗左眼因以生日天子是大日靈貴

也天下現名曰天照太神之荒魂荒祭神是也後

洗右眼，因以生月天子，天御中主，靈貴也。天下降  
居而名曰止由氣太神之荒魂，多賀宮是也。亦曰  
伊吹戶主神是也。  
御鎮座本紀ノ第一撰神多賀宮上云所ノ注  
伊辨詔尊洗右眼，因以生名。伊吹戶主神也。即太  
神分身坐，故亦名曰太神荒魂也。  
又曰蓋聞天地未割陰陽不分以前是名混沌，乃  
物靈是封名，虚空神亦曰大元神，亦名固常立神，  
亦名俱生神，希夷視聽之外，氤氳氣象之中，虛而  
有靈一而無體，故發廣大慈悲於自在神力，現種

種形，隨種種心行為，方便利益所表，名曰大日靈  
貴，亦曰天照太神，為万物本，躰度萬品。

原闡之八百四十七卷或鳴身者可以約大  
下也。是時有身或鳴身者已長其儀生八種  
種靈雖然不活天下常以啼泣悲恨故伴  
時誌身問之曰何故恒啼如此悲對曰  
吾欲從母於根國為汝身伊辨詔尊意  
是日可以任情行身乃遊之



疏曰云己而至遂之四言處分三子也問陽神斬  
火神其血激越化生十神又投衣等生五神臨後  
不淨化九神是皆非陽神之所化乎獨處分三子  
者何謂也曰爾前諸神則外物之所化出此三神  
者從眼鼻二根而生故親之也滄海原潮之八百  
重者言海水之深廣也猶言水輪厚八億由旬也  
諸書說潮其言不同私日說潮竟  
秋曰問殊云八百重有何意哉答是欲明海水  
之甚深矣言海水之深如重八百言其深也  
秋曰可以治滄海原潮之八百重也私記曰問令

勅任三子曰天照太神者可治天原也月弓命者  
可治滄海也而今日弓命不治滄海而在天照夜  
其意何相違哉答月者是陰神也月光海水共  
是相通也月神使治滄海之事者以其共陰神故  
也故雖治海水而在天照夜也公望私記云案  
此說非也案下文一書曰素戔嗚尊可以治滄海  
原之事也然則三子之治雖分配既畢而未忍如  
之但所見各異故或書以素戔嗚尊為滄海之神  
或以月弓神為海中之主然則何以月神海神共  
是陰神為治滄海乎私問此書之意日者為陰



神月者為陽神而此月神使治滄海事者以其共  
陰神之故也云云如何。答曰者是陽之精火也  
月者是陰之精水也而此書以日神為陰神以月  
神為陽神義理已乖由緒未詳今此以月稱陰神  
者為顯本精之為陰氣也非謂本精之為陰神也  
其精雖在天上其光遍照海底又隨月之出入有  
潮之溢涸月與水本精相通之故其共稱陰神也  
月乃尊治滄海之義於焉可知矣。又曰月與  
疏曰抱朴子曰月之精生水又陽燧取火於日陰  
鑑取水於月蓋月與潮氣類相通可知矣。

已長科解曰ライタリトハ訓ニ難シ己ニタ  
ケタリト訓セシ歟。講述欽曰長ノ字ヲヒト訓シテ四十歳ノ老ノ  
意ニ十シタル説アレド是ハ甚ワロキ也ヲト  
十シル又ツカクレハ訓スベシトグ長而敦敏  
成而聰明ト云夏唐ノ文ニモ侍レバ長ノ字ハ  
イニタ成人ナラガレノ義也。鬚髯  
鬚髯鬚詢趨切面毛也本作鬚又通須鬚如白  
切頰須也漢書高紀註師古曰在頤曰須在頰曰  
鬚俗作鬚非也。

疏曰八握鬢鬢謂鬢之長也如此一書之說則伊  
特諾尊洗鼻化生素彥鳴尊非陰神相與而生者  
然曰欲從母於根國何耶曰天為父地為母故以  
從地下為從母也一云人皆有母我獨無之欲從  
母者求母之意也一云雖無母至於生其子則必  
承陰氣故曰有母可也  
釈曰八握鬢鬢私記曰問八握之鬢如何答言  
其鬢之長如八握矣古事記云而八拳須至手  
前也  
欲從母於根國 釈曰私記曰問如此一書并古

事記文者伊特諾尊生火神時被焦神退伊特諾  
尊追至泉國還來乃滌去吾身之濁穢則往至筑  
紫日向小穴橋之檉原而祓除之時洗左眼因生  
天照太神復洗右眼因生月讀尊復洗鼻生素彥  
鳴尊然則素彥鳴尊非伊特諾尊之所生何故欲  
從母於根國哉 答今如此一書并古事記之文  
者非伊特諾尊之所生也但昔伊特諾與伊特諾  
共為夫婦素彥鳴尊縱非伊特諾之所生猶為伊  
特諾之子因其本約假云欲從母耳其實非母是  
明也是頗難會之文也

科解曰疏云八天為父地為母以從地下為從母也ト云一リ釈云八陰陽二神本為夫婦今陰神ノ所生ニアラカレ凡因其本約云余ト此義長也リ  
決曰三神配治天照太神可以治高天原也者上  
說授以天上之也月讀尊者可以治滄海原潮之  
八百重也者上說使可以配日而治為月神大陰  
精故並大陽精日神令治陰分之儀月出則潮滿  
平月入則潮往治素戔嗚尊者可以治天下也者  
上說曰不可以君臨宇宙者雖勅任可以治天下

只為位耳故為乃逐之也  
又曰自云己而以下於三神之事以素戔嗚尊示  
深首也素戔嗚尊男神而陰靈金精之神故為曰  
從母於根國也惟陽神歸陽陰神歸陰於定分云  
雖男體陰情者沉陰雖女體陽情者昇陽也只為  
位耳如字可以情行者從情上天行根國謂也文  
段統為示一理為吾欲從母於根國也所謂日神  
雖女神坐天上素戔嗚尊雖男神就於根國當陽  
情昇天上陰情行根國理也  
科解首書曰大猷院殿問澤菴和尚曰罪人ヲ罰

スルハ唯罪ヲキルノニ澤菴曰誠ニ有カタキ  
御心也左去今汝シト申上ラル大樹曰如何澤  
菴曰罪ガキル也ト云此章ニ素戔嗚尊曰吾  
欲從母於根國ト同意也人マリテラズ我ト自  
ラ根國ニ歸ス深意アル者也  
評注曰素戔嗚尊之生唯伊特諾尊不與伊特丹  
尊也而言欲從母於根國何也伊特諾尊伊特丹  
尊陰陽之大元猶天地之生育万物焉可不曰母  
乎  
私曰吾一字マツカレト訓ス倭姬世記ニハ

言奴吾ノ二字マツカレト讀セタリ  
惠恨論衡子昏惠恨臨水為濤以溺殺人

一書曰伊特諾尊拔劍斬軻遇突智為三  
段其一段是為雷神一段是為大山祇神  
一段是為高麗又曰斬軻遇突智時其血  
激越滌於天八十河中所在五百箇磐石  
而因化成神号曰磐裂神次根裂神見磐  
筒男神次磐筒女神兒經律主神

五百箇槃石イハツクイハツク 槃字環翠本作磐イハツク 既亦作槃作

槃非也 既曰牙七既分イハツク 為二初明斬火神而化神二倭語

諸訓一書至主神初也雷神穀深傳曰天之怒者

雷也云云伊特諾尊拔劍斬火神是天之怒蓋陰

陽奮激而相擊謂雷即天之怒者也

倭名欽二兼名死曰雷公一名雷師力四及和名

伊加豆知一云奈流加美何圖云陰陽相薄為雷

又黔雷天上造化之神之名大人賦左元冥右黔

雷韓致元詩關人倚柱笑雷公イハツク

薛文清公讀書錄曰一陽在上下五陰之間張

子所謂陰在外陽在內而不得出則奮擊而為

雷霆イハツク

又曰雷電風雨露霜雪之類皆氣聚而有聲有

形既散無迹矣神矣夫イハツク

又曰雨露霜雪也地方有形若太虛至高則氣

愈清而不能凝聚薛在湖南登山之極高處日

色晴霽俯視山下則雲合而雨以此知雨露霜

雪之類皆得地氣而成形也イハツク

又曰細看万物皆自冲漠無朕之微以至於形

著堅固得天地之相志而物乃成形如星在天  
乃氣之精英及隕於地得地氣遂凝而為石  
山海經云澤中有雷神鼈身而人頰頰其腹則雷  
搜神記曰扶風揚道和於田中霹靂擊之道和以  
鋤格折其左肱遂落地不得去色如丹目如鏡毛  
角長三尺狀如六畜似獮狢  
推古紀曰二十六年遣河邊臣於安藝國令造船  
至山覓船材便得好材以將伐時有人曰霹靂木  
也不可伐河邊臣曰其雖雷神豈逆皇命耶多祭  
幣帛遣人夫令伐則大雨雷電之爰河邊臣案劍

曰雷神無犯人夫當傷我身而仰待之雖十餘霹  
靂不得犯河邊臣而化少魚以挾樹枝即取魚焚  
之遂脩理其船

雷神決曰雷神山城國乙訓生火雷神社愛宕  
郡賀茂別當神社等也

倭姬命世記曰北御門社一名若雷神賀茂社同  
神也

大山祇神疏曰大山祇神謂山神今伊豆國三  
嶋神社是也檜別嶋下郡三嶋鴨社伊豫別越智

郡大山積神等同體異名也

社記曰大河内社坐沼赤御山幡村山祇神大山

罪乃神私曰外宮根社

高竈十六座之内疏曰高竈與閻竈同次曰火精神

又曰私曰一書ノ中ノ異説

次曰天八十河カハラト中上説安河邊同訓為五百箇磐

石ハシ以テ爰ニ云ハ涿ツ而テ因リ化ス成ル神ト者ハ成ル磐ト石ノ火ノ勢ト火

勢ト化ス成ル神ト儀ト也

磐裂神私曰曰磐裂神次根裂神トアリハ磐

裂ハ兄根裂ハ弟ト見エタリ又見磐筒男神

次磐筒女神トアリ兒字ニ當テ見レハ磐裂

ハ父根裂ハ母トキコユル也又兒磐筒男神

次磐筒女神トアリハ磐筒男ハ兄磐筒女ハ

妹ト見エタリ兒經津主神ヨリ見レハ磐筒

男ハ夫磐筒女ハ婦トキコユル也此所此外

モ説々見マウアレト旧事紀ニ依テ看ヨ

旧事紀曰復ツルキ劍ツルキ鐔ツルキ血ツルキ激ツルキ越ツルキ為ル神ト亦モ血ツルキ走ツルキ就ツルキ湯ツルキ津ツルキ

石村所成之神名曰磐裂根裂神兒磐筒男磐筒

女ニ神相生之神兒經津主神トアリ畢竟ハ

延負神主首書曰按磐裂神根裂神者男女二

神血化為神者也其磐裂根裂神之兒則磐筒

紅男磐筒女神也其磐筒男磐筒女神之兒則經  
津主神也如此看之得通乎

輒遇突智又曰磐裂曰磐筒男  
經津主神

評註曰陰陽奮激而相擊謂雷而我元神使化為  
諸神以具其體後世崇其靈各有祭祀之兆

此陰陽之氣而已哉如山海經搜神記云粗相類

倉稻魂此云宇介能美抱磨女童此云和

多都美頭邊此云摩若羅陞脚邊此云阿

度陞燠火也音而善及霏此云於筒美音

力丁及吾夫君此云阿我儻勢食泉之竈

此云譽母都俳遇比秉炬此云多妣不須

也凶目汚穢此云伊儻之居梅枳枳多儻

枳醜女此云志許賣背揮此云志理幣提

爾布俱泉津平坂此云余母都比羅佐可

屍此云愈磨理音乃弔及絕妻之誓此云



許等度岐神此云布那斗能加微穩此云  
阿波岐

疏曰倉箱以下俸詔義訓也當在上，一書之末有  
錯簡而已

私曰摩苦羅陞ノ陞字陪欽志理幣提爾布俱  
俱字一本作侶章尚神主之本作俱

陞モ一ノ音陪  
不改シテ可也

一書曰伊辨諾尊斬軻遇突智命為五段  
此谷化成五山祇一則首化為大山祇二

則身中化為中山祇三則手化為麓山祇  
四則腰化為正勝山祇五則足化為龜山  
祇是時斬血激灑深於石礫樹草此草木  
汝石自含火之緣也

疏曰身ハ訖又迷斬火神也斬為五段谷化成五  
山祇蓋五方之山神也大山謂山頂中山謂山腰  
麓山謂山足正勝謂山高龜山謂山密也龜鳥名  
此取其訓訓曰志伎繁密之義也血者火也肝木  
藏含血心火藏主血言五行之序則木生火故草

木自含火故石亦屬木也  
次曰此說化火神為山祇以山配五體云正勝  
真坂峻所也礫小石也  
帝王五運歷年紀曰磐古死後骨節為山林又古  
音傳盤古左手為東嶽右手為西嶽腹為中嶽首  
為南嶽足為北嶽

麓 私曰疏云麓山謂山足トハイカ、下ノ釋  
義ニ麓山足曰麓トアレハ也尔雅ニ毛山足  
曰麓ト出タリ本文麓山祇ヲハママツ  
ト読タシ釋義ニ此云韋耶磨トアレハマ

又一說ニ麓ヲハママツト讀ム麓山祇ヲハマ  
マツト讀ムハツト讀ムトマツハ字重ル  
故ニ只ハママツト讀ムタリ云也  
籬 科解曰籬ハ鳥名也只其讀ヲ取テ心ヲ不  
取シギハシゲキ義哥ニ葉山祭山トアルハ是  
也下ニ重播種ヲトアルニキモ此義也  
激灑 灑廣韻灑水也詩弗灑弗拂注灑是散水  
之名  
石礫 礫小石也唐牛僧孺為尉小灘漲出金沙  
石礫

私曰草木汝石含火ト軒遇突智以前ニ草  
木汝石ハアリテ而モ火ヲ含テ子不生也又  
ホトニ是以前ニ火ヲ含コトアレバ火ヲ含  
ムハ此縁也ト云コト也カロク看ヨ忌一片  
松忌擲櫛ハ此コトノモト也トアルハ真ニ  
ソレヨリ始ムルト云心也總テ此午カヒニ  
心ヲ付ヨ  
延負神主曰草木汝石自含火者火出於木石草  
者木餘是自含火之謂也血滌之故言縁也不拘  
木石之有元含火之義此盖事理相須言耳歷年紀

謂盤古血為淮瀆亦似

麓山足曰麓此云敷耶磨正勝此云麻沙

柯窻一云麻左柯豆籬此云之伎音鳥含

及

講述鈔曰麓山足曰麓下ノ麓ノ字ハマ下

訓ズベカラスロクト音ニテ讀ベシ此云敷耶

磨ト後ニ訓シタルハ也トゾ

五私考窻典古本無官司本ハスアリ一以下六  
字典官司本無跡亦同

章尚神主考曰家本正勝此云麻恚柯竟江家本  
正勝此云麻汝柯一云麻左柯豆  
私考章尚本汝作恚無竟字

一書曰伊特諾尊欲見其妹乃到殯飲之  
處是時伊特冊尊猶如生平出迎共語已  
而謂伊特諾尊曰吾夫君尊請勿視吾矣  
言訖忽然不見于時闇也伊特諾尊乃舉  
一片之火而視之時伊特冊尊脹滿太高

### 上有八色雷公

私考殯飯之飯字環翠本作飲是可也疏作殯  
司ノヲトハハカハ官司本章尚本ニモカリ  
不ト訓セリ講述飲ニモカリトハ飲未莠時ヲ  
蘇云於我殯也ヨト云事論詔ニモ侍リ其外ノ  
唐ノ文ニ往々見又リトヲ書主雷公一也  
私曰此一節ハ伊特冊ノ殯ハ所一伊特諾到  
リ玉フ也尤黄泉ニ非ス上ノ節トハ替也  
妹私曰婦稱妹者親之辭

殯私曰假歛死體所云也殯音鬻殯殮也  
檀弓殯於客位說文死在棺將遷葬柩殯遇之  
疏曰第九說分為三段一述陽神到殯所二明雷  
公逐陽神三重叙雷公之名一書至雷公一述陽  
神到殯所也殯殮者死人未葬之稱此未必為地  
下之事伊耆冊尊如生卒出迎者其於生死得自  
在如其業報神則豈得如是神力哉脹滿太高謂  
九相變壞也八色雷公者怒之象八方之色如東  
青南赤等之類也  
決曰殯歛之處假歛死體所如生卒有聲聞中忽

然不見見與色也不見者靈出言去說也有八色雷  
公者臭氣以云雷公  
生平漢書生平慕之文選丘希範書感生平於晴  
音撫絃登陣  
決曰前云軒軻遇突智為三段其一段是為雷神  
雷公元起陰之陽勢故乘陰逆陰而鳴傷物然付  
所謂雷公為起陰  
伊耆諾尊驚而走還是時雷等皆起追來  
時道邊有大桃樹故伊耆諾尊隱其樹下

因採其實以擲雷者雷等皆退走矣此用  
桃避鬼之緣也時伊特諾尊乃投其杖曰  
自此以還雷不敢來是謂岐神此本號曰  
來名戶之祖神焉  
決曰雷等皆起追來者及臭氣遠也  
疏曰伊特至神夏二明雷公逐陽神也用桃避鬼  
者荆楚歲時記曰桃樹東南枝三丈八寸向日鬼  
憎去之避疫術也尚書歷曰三月上卯日取東桃  
懸戶上鬼不入陶隱居云凡每月十五日取東行

桃煮沐浴辟温病投杖是謂岐神其說見上  
事文類聚後集曰典術曰桃者五木之精也故厭  
伏邪氣制百鬼今人作桃符着門以厭邪此仙木  
也又曰本草曰棗桃在樹不落殺百鬼又曰晉傳  
云桃賦禦百鬼之妖慝兮列神荼以司姦辟凶邪  
而濟正兮  
次曰來名戶之祖神者勿來之名  
私曰來名戶名ハク十ト云義ナラニ  
旧事紀曰伊特諾尊逃到黄泉宇坂則立隱桃樹  
採其桃子三箇待擊者黄泉雷軍皆悉逃還矣凡

厥用桃避鬼尤是其緣也伊特諾尊勅桃子曰汝  
如助吾於葦原中國所有顯見蒼生之落苦瀕而  
患惚之時可助告而賜名号曰意富迦牟都美命  
矣曰未古事記亦同

所謂八雷者在首曰大雷在胸曰火雷在

腹曰土雷在背曰雜雷在尻曰黑雷在手

曰山雷在足上曰野雷在陰上曰裂雷

疏曰所謂至裂雷三重叙雷公之名也說卦曰乾

為首故西北曰大雷又曰坤為腹故西南曰土雷  
土亦坤象也又曰艮為手故東北曰山雷山亦艮  
象也又曰震為足故東曰野雷以上四雷與說卦  
相合自餘可推而知焉在胸曰火雷火是離象故  
南曰火雷在背曰雜雷兌為少女雜亦少女也故西  
曰雜雷在尻曰黑雷黑是水色故北曰黑雷在陰  
曰裂雷巽入也陰在下者入之象故東南曰裂雷  
也神名帳曰山城國乙訓郡乙訓坐火雷神社即  
丹塗矢之化神松尾明神是也餘七雷垂迹之緣  
未考焉

神名帳曰山城國愛宕郡賀茂別雷神社亦若

外宮末社北御門社者若雷神賀茂社

環翠欽私云神樂世明神八裂雷也然者七雷

内一雷八垂迹地乃リ人ニ考ルル東南曰雷神

私曰火雷曰稚雷裂雷八垂迹地乃リ殘立

雷重而可考曰蘇門答臘火雷

陰秋官司刑注丈夫則割其勢女子閉宮中此

毀其陰即割勢也倭名欽陰者玉莖玉門等通稱

也古事記曰衝陰上而死注訓陰上云富登曰雷

古事記曰衝陰上而死注訓陰上云富登曰雷

叙曰陰上私記曰問古事記說陰上二字云蕃登  
然則此文陰上宜又讀保止答是大理也今可  
據古記

一書曰伊弉諾尊追至伊弉冉尊所在處  
便詔之曰悲汝故來答曰族也勿看吾矣  
伊弉諾尊不從猶看之故伊弉冉尊取恨  
之曰汝已見我情我復見汝情時伊弉諾  
尊亦慙焉因將出返于時不直默歸而盟



之曰族離又曰不負於族乃所唾之神號  
曰速玉之男次掃之神號泉津事解之男  
凡二神矣不負於族乃所唾之神號  
所在處私曰所在處トハ下ノ相闕於泉平坂  
トアルヲ以テ看所在處ハ黄泉ナルヲ  
疏曰身十說復分為三初迷二神訣別之狀二迷  
泉津平坂而相爭三明濯除不淨而化神一書至  
神矣初也悲汝者夫婦常情也族人之賤稱勿看  
吾者憚其穢惡上謂膿涕虫流等是也不從猶看

看者未知其故也汝已見我情者言我厭汝之情  
我復見汝情者言汝不順吾之情也慙謂悔意也  
出返謂陽神欲出歸也不默也謂發言也族離者  
絶夫婦之道也不負於族者言不受屈於汝也唾  
者吐之義今世解除之時必為唾也速玉之男謂  
唾如玉也泉津事解謂黄泉穢惡之事可解除者  
也神名帳曰紀伊国牟婁郡熊野早玉神社今熊  
野權現是也

族次曰族類也私曰疏ニ族人之賤稱ナリ  
トアルドイカハ決ノ說ニ從テ稱類之名ト

看テ可十ラニ族ハ昨木切宗族自高祖至玄  
孫為九族トアリ親族ト連續シテモ賤種ト  
看ハ不可也

汝己見我情 延負神主曰汝己見我情者殆冉  
尊言勿看吾矣未知何情也然諾尊不從猶看之  
則有冉尊為壞躰於是其勿看吾之情更顯故曰  
汝己見我情我復見汝情者見汝之所以疑於我  
之情

私曰延負ノ説ハ決ノ説ヲ永シ記之ナリ  
決曰汝己見我情者有壞體恥心地謂我復見汝

情者曰勿看<sup>ナシスレト</sup>以見<sup>トラス</sup>發<sup>ニ</sup>念<sup>也</sup>也

私曰畢竟口決説可也言ハ始冉尊十三ニ  
ソトアル時ハ何夏トモ其情不見ヲ諾尊キ  
カスシテ見玉一壞躰十ニ一其三下又  
十ト御申アル情ニ一又ホトニ汝己見我情  
ト也我復ハ諾尊ノ疑ノ情ヲ看ト也講述欽  
曰我復見汝情トハ曰説ニイテシ己ニ我情  
ヲ見レハ我復汝ノ情ノ二見ナルヲ見ルト  
云義也トイヘトイテシカコ、ロヲ見ント  
訓メ將來ノ事ヲ兼メル詞ト見ル一キニマ

科解曰冉尊  
恥恨  
多ハ語尊  
トニテ故ニホ  
慙ト云リ

慙 狀咸切 讒愧也 亦慙者 口決曰慙 二念也

不直 默歸

科 謹述 欽ノ訖モ如此  
科解亦從之 延負亦從之

延負曰 世人皆讀此節 以不直默為句 以歸字

屬下故不通 蓋以不直默歸連讀而點句歸字

下則平易貫通

盟 盟 眉兵切 礼記注 牲曰盟 疏 割牲左耳 盛以

朱盤 玉敦 用血為盟書 書成乃軟 血讀書左傳注

盟 詛也 周礼 詛祝掌 盟詛注 於要言大事 曰盟小

事曰詛 疏云 盟者 盟將來 又莫耕切 誓約也 此可

用 莫耕切

族離 私曰 疏謂コトク 絶夫婦之道也 斬愛

17

唾 吐卧切 口液也

口決曰 不負於族者 於陰之闇昧 不負陽之清明

也 乃所唾之神者 吐唾發陽氣 捨陰氣也 祓除之

時必吐唾 連玉之男 於是現 次掃之神者 掃先非

歸本明也 現泉津事解之男 字如

及其與妹相關於泉 平坂也 伊辨諾尊曰

始為族悲及思哀者 是吾之怯矣 時泉守

道者白云有言矣曰吾與汝已生國矣奈  
何更求生乎吾則當留此國不可共去是  
時菊理媛神亦有白事伊弉諾尊聞而善  
之乃散去矣

疏曰及其至云矣二迷泉津平坂而相爭也與妹  
相鬪猶言兄弟鬪牆也吾之怯矣者是陽神且慕  
且恨之辭也泉守道者掌地下之事也吾與汝已  
生國矣相和之辭也泉守道者傳陽神之言也奈

何更求生乎者理當死而求生則欲苟生者也故  
孔子之言曰志士仁人無求生以害仁云白事  
不知何等事想是一言以解陽神怒恨之意故陽  
神聞而喜耳

科解曰及其與妹相鬪於泉平坂也此句上一カ  
、ラス下ノ伊弉諾尊一カケテ見一云  
有言矣曰私曰伊弉冊尊傳我有言矣

白曰私曰其言曰  
吾私曰伊弉冊尊  
汝私曰伊弉諾尊

重考ニ誦述欽ノ  
既誤也己三死シ  
トフ故ニ更求生  
キト宜フ也  
私曰吾則ノ吾字  
次ノ誤ナレハ誦專  
ト着タリ  
私曰ノ誤ナレハ吾  
字冊專ニ着タリ  
去此ト云ニ依テ思  
シ共去ト云ハ同性  
ノ心也詩經推乃  
手同行トヨメリ

科解曰吾與汝已生國矣奈何更求生乎此國ヲ  
生ニ終リシ也此上ニ又何ノ生シトテ求ンマ  
若シ生ヲ求メハ生ヲ貪リ着テ生スルナラン  
講述欽曰奈何更求生乎イカシクアラニウ  
マシトテモトメテト訓ズニ生國矣ト云  
ルヲ受レハ也イケラズトテト訓ズルハ誤ナ  
私曰講述欽ノ說可ナラズ汝  
此國ニ私曰泉下ニ  
共去私曰與伊妹誦專共去此也決曰不生者

吾留此不可共去也

私曰疏ニ是時泉聞菊  
理媛亦有白事トア

菊理媛私曰菊聞之訓言聞理之名

評注曰陽神追陰神之退以至泉下言論猶如生

平哀情雖切不可復共住因將出返而盟之其交

際也好泉奇道者傳陰神之言而曰陰神思黃泉

不可共陽神而去菊理媛白事不知底事想云理

之當然何者以陽神善之乃散去故也此ニ神蓋

共掌泉國之事而決斷至公之神也

講述欽曰山三所ノ神社ニ伊弉冉尊泉守道者菊理姬ヲイハフトアリ

但親見泉國此既不祥故欲濯除其穢惡乃往見粟門及速吸名門然此二門潮既太急故還向於橋之小門而拂濯也干時入水吹生磐土命出水吹生大直日神又入吹生底土命出吹生大綾津日神又入吹生赤土命出吹生大地海原之諸神矣

講述欽曰吹生磐土命トハ大方前ニ同シイハウハツキツツ音相通シアカブツナカブツモ亦然リ

疏曰但親至神矣三下洗除不淨而化神而粟門者今向波鳴門也速吸名門未詳其地速吸之名謂潮太急者也磐土命則表筒男命也底土命則底筒男命赤土命則中筒男命是也大綾津日者八十柱津日同名也大地海原者地祇并海神有其種類故曰諸神而已

決日速吸名門豐後國海部郡在早吸日女神社也  
科解考曰大綾津日據白事紀則大福津日神之轉也  
環翠欽曰速吸八日向卜筑後トノ間ニ

アリ疏ニハドコニシラヌト云リ  
神武天皇東征之時至速吸之門其後行至筑紫  
國莞狹トアレド其處シカトシレヌ  
古事記ニハ速吸門神武紀ニハ速吸之門此書  
ト云シ替レリ若名字ヲ之字ニ書誤レル歟又  
ハ之字ヲ名字ニ誤ル歟古事記ニ依レハ神武  
紀是ニ近シ  
科解又曰ト家説云前一書憶原ノ祓除人時九  
神出生是ヲ大陽祓ト云此一書ニ六神出生ヲ  
ハ大陰祓ト云九ト六ト陰陽ノ数ニアタレ故

也大陽祓ハ火ヲ以テ物ヲ燒ガ如ク大陰祓ハ  
水ヲ以テ物ヲ洗カ如ク大陽ハ内清淨大陰ハ  
外清淨此二種ノ祓ヲ以一切ヲ祓除スト云リ  
陰陽二種祓ハ也九神出生六神出生ヲ大陰  
大陽トハ云ガタレ九ト六トハ本同名ノ轉声  
ニメ小異アル者也  
不負於旗此云宇我羅磨概算  
一書曰伊弉諾尊勅任三子曰天照太神  
者可以御高天之原也月夜見尊者可以

配日而知天事也素戔嗚尊者可以御滄海之原也

疏曰第十一說分為二初明任三子二述保食神之狀一書至原也初明任三子也月夜見尊配日知天事者具上父母二神之本意也滄海事前說命月神此任素戔嗚尊此尊治地下之事則滄海亦屬地者也  
講述欽曰素戔嗚尊者可以御滄海之原ト云ル  
又滄海六陰ニトリテ根國ニヒトシト云說又

レド甚以テ誤リナレト素戔嗚尊ハ金徳ノ神ニテ水ヲ生ズル徳アレバ滄海ヲ伊特諾尊勅任シ給フノ義ナリナレド此勅任ニ違ヒテテオクシキ亥ノナケレバ終ニ根國一マラニ給フ也末ノ事ヲ略シテ書ルモ文法ナリ其趣キ旧事紀ニアレバ考一見ルニ

既而天照太神在於天上日聞葦原中國有保食神宜爾月夜見尊就候之月夜見尊受勅而降已到于保食神許保食神乃

爾忌氏切也  
通作爾



廻首嚮國則自口出飯又嚮海則贍廣贍  
挾亦自口出又嚮山則毛鹿毛柔亦自口  
出夫品物悉備貯之百机而嚮之

疏曰二述保食神之狀此中有四物述保食神貯  
嚮二言月神殺保食神三明日月二神隔離之由  
四明農業之始既而至嚮之初述保食神貯嚮也  
保食謂保護食物也旧事紀曰御氣持神神皇產  
靈尊之子則紀伊直等祖也

倭名欽曰日本  
紀云保食神和  
各字介毛知乃  
加義

叙曰保食神私記曰問讀字氣母知其義如何

各師說保猶保持也字氣者食之義也言是保持  
食物之神也

傳記曰調御倉神宇賀能美多麻神座是伊弉諾  
伊弉册二柱尊所生神亦号大宜都比賣神亦名  
保食神神祇官社内座御膳神是也神服機殿祝  
祭三机神同座神也故亦名專女神也齊王專女  
此緣也亦稱靈宇賀能美多麻神坐

世記曰調御食神宇賀能美多麻神三机神形尊  
形也保食神是也

謹述欽日月夜見尊受勅而降十八陽氣ノ及フ

就候就疾儼切  
即也徒也候胡  
成切同望也

所陰精從テ至レハ勅ヲ受テ降トハ云リ口決

見工侍リ

次曰及陽精處無不至陰精以云受勅而降万物

得陰精以云到于保食神許平

評注曰所以勅月夜見尊就候之者為陰陽通相

生尅以利頭見蒼生也豈敢徒候之耶

私曰右口決與評注說異也可付眼於此

嚮嚮面也對也與向通

國出飯則人所居飯則人之所作故向

國出飯則人所居飯則人之所作故向

床惣但切本  
作齋跡也略  
也通作粗俗  
作齋非系而  
田切燿也與  
也

海 疏曰海者縣介之所在故向海出齋廣齋狹

齋 莫脊廣狹謂大小也。倭名飯文選注云莫背

上鬣也音春和名波太俗云比礼

山 疏曰山者禽獸之所在故向山出毛鹿毛柔

毛羽毛鹿謂走獸柔謂飛禽也飯者炊米而為之

齋 毛者皆生物豈自口可出之物哉皆說神奇之

事矣蓋口出則必亦當入口出入同道故也

貯貯盛也積也

百机亦疏曰机者器皿之類貯之百机以嚮月神  
而已是時至擊殺二言月神殺保食神也礼記曰

母及<sup>ス</sup>奠肉<sup>ツ</sup>是謂己<sup>ニ</sup>歷<sup>レ</sup>口<sup>ク</sup>者穢食<sup>カ</sup>饒人<sup>ノ</sup>吾儒惡<sup>ム</sup>之<sup>ヲ</sup>故  
月神亦怒<sup>レ</sup>之<sup>ヲ</sup>須<sup>レ</sup>人情<sup>ニ</sup>而已<sup>ニ</sup>  
叙曰私記曰問今讀此文為百取之机然則百人  
共举一机言其高大也若云百前之机者如何  
答先師傳曰百人所取之机也若謂百前之机者  
於文亦得之但先師讀不可輒改  
科解曰モ、トリノツクエノ割ハ百人ニテ奉  
ル机ノマウナレト百机ノ字ヨリ見レハ百前  
之机ト見一タリ  
私曰百人持ノ机又百前ノ机共以此說難取

札拳後切案屬  
本作儿通机  
饗許兩切鄉  
人飲酒也

講述叙曰百机トハ數多キノ十一モノト云義  
ナルニシ私曰百百ヲ盛机ト云トナラシ  
私曰下卷一書曰太山祇神乃使二女持百机  
飲食奉進。本紀曰丹波道主貴為御杖代  
品物倫貯之百机而奉神掌焉  
又曰右以二書看ヨ百人持百前トハ不着ク  
叙ト科解トノ二書ニハ難從ソ

既曰是時至擊  
殺二言月神殺  
保食神

是時月夜見尊忿然作色曰穢矣鄙矣寧

可<sup>レ</sup>以<sup>レ</sup>口吐之物敢養我乎拔劍擊殺

神解曰念然

作色顔ヲ赤クテ  
テ肢立ラズ也  
テモハ面ホハ火  
テリハ照也

念然<sup>イカリヲモホテリ</sup>作色<sup>ツケ</sup> 戰國策曰韓王念然<sup>ツケ</sup>作色<sup>ツケ</sup> 攘臂<sup>ツケ</sup> 按劍<sup>ツケ</sup>

穢<sup>ツケ</sup>矣<sup>ツケ</sup> 日<sup>ツケ</sup>矣<sup>ツケ</sup> 字<sup>ツケ</sup>曰<sup>ツケ</sup> 事<sup>ツケ</sup> 紀<sup>ツケ</sup> 官<sup>ツケ</sup> 司<sup>ツケ</sup> 本<sup>ツケ</sup> 章<sup>ツケ</sup> 尚<sup>ツケ</sup> 本<sup>ツケ</sup> 疏<sup>ツケ</sup> 各<sup>ツケ</sup> 作<sup>ツケ</sup> 哉<sup>ツケ</sup> 此

書紀與口决作矣<sup>ツケ</sup> 而<sup>ツケ</sup> 本<sup>ツケ</sup> 章<sup>ツケ</sup> 尚<sup>ツケ</sup> 本<sup>ツケ</sup> 疏<sup>ツケ</sup> 各<sup>ツケ</sup> 作<sup>ツケ</sup> 哉<sup>ツケ</sup> 此

拔劍擊殺<sup>ツケ</sup> 疏曰拔劍擊殺者殺而有其用也<sup>ツケ</sup>

評注曰迴首嚮<sup>ツケ</sup> 國<sup>ツケ</sup> 又嚮<sup>ツケ</sup> 海<sup>ツケ</sup> 山<sup>ツケ</sup> 谷<sup>ツケ</sup> 其物自口出保食<sup>ツケ</sup>

之号有實哉及其死也穀蠶自生倍信其名不虛<sup>ツケ</sup>

焉於其神異之載也難得側矣以有擊殺却生物<sup>ツケ</sup>

是不道常<sup>ツケ</sup> 持<sup>ツケ</sup> 礼<sup>ツケ</sup> 又<sup>ツケ</sup> 百<sup>ツケ</sup> 有<sup>ツケ</sup> 人<sup>ツケ</sup> 礼<sup>ツケ</sup> 以<sup>ツケ</sup> 此<sup>ツケ</sup> 說<sup>ツケ</sup> 難<sup>ツケ</sup> 取<sup>ツケ</sup>

然後復命具言其事時天照太神怒甚之

曰汝是惡神不須相見乃與月夜見尊一

日一夜隔離而住

疏曰然後至而住三明日月二神隔離之由

惡神疏曰惡神指月神殺保食神故也

環翠欽曰一日一夜隔離而住トハ殆ハ日神ト

月神ト一所ニマシクテ月ノ別ニ光ヲ發スル

度ハ十カリシ也日ト月ト相離スル處ニメ月

日月始ハ一所ヲ  
リトハ此文ニ欺レ  
テ天上ノ日月ト  
日神月神ノ混  
雜スル也日月  
一所ニアル物ト  
ラシヤ具愚不  
可及

ノ光ハイテキタリ一日一夜十八晦日ニ日月  
會メ月ハ其光十三朔日ハ一夕日ニ近キニヨ  
テ月ノ光十三次第ニ日ニ遠カル時其光ヲ發  
ス一日一夜十八晦日ヨリメ一日一夜一タテ  
ハ十レ夕ル所ニメ月ノ光ヲ發スルヲ云也  
次曰日月隔離者天理靈妙也日月有遠近而陽  
精和生物陰精灑寶物譬猶以水加水則逆乱隔  
離則有火德水德  
評注曰喜怒哀惡者配匹之情有時而發陽盛則  
激揚謂之怒陰烈則成賊謂之惡此天地之氣數

晝夜相分之  
盤觚是亦其  
愚不可及

也一日一夜離住者善惡相間隔之義據日月運  
度解之亦自通  
疏曰隔離而住者明晝夜相分之盤觚且據外書  
則天之形圖恰如彈丸朝夕運轉但天行甚健一  
日一夜周天三百六十五度四分度之一而又過  
一度日行速健次於天一日一夜周三百六十五  
度四分度之一比之天則每日退乃一度積至三  
百六十五日四分日之一則天所進過之度恰周  
得本數而日所不及之度亦恰退盡本數遂與天  
會而成一年月行在遲一日一夜三百六十五度

四分度之一行不盡比之日則每日退了十二度  
十九分度之七積二十九日四百九十九分日法  
四十分也則日所進過之度恰周得本數而月所不及  
之度亦恰退盡本數遂與日會而成一月凡十二  
會而成一年矣且欲知日月速遲其迹有尤易見  
者日月會於晦朔之間初一日晚日緩而墜微茫  
之月亦隨之而墜矣至初二便相隔微闊初三生  
明以後相去漸遠一日遠似一日直至十五日月  
對望則是日行速進而遠至半天月行遲而不及  
亦遠在半天矣自十六至月晦日行全遠盡一天

月行全不及亦盡一天所謂日進盡本數月退盡  
本數而復相合者也蓋日月合度晦朔之間而已  
其後每一日退十二度則逐日相隔漸遠是謂一  
日一夜隔離而住

是後天照太神復遣天熊人往看之是時  
保食神實已死矣唯有其神之頂化為牛  
馬顯上生粟眉上生蚕眼中生稗腹中生  
稻陰生麥及大豆小豆天熊人悉取持去

而奉進之千時天照太神喜之曰是物者  
則顯見蒼生可食而活之也乃以粟稗麥  
豆為陸田種子以稻為水田種子又因定  
天邑君即以其稻種始殖于長狹田及長  
田其秋垂穎八握莫莫然甚快也又口裏  
會食便得抽絲自此始有養蠶之道焉保  
食神此云宇氣母知能加微顯見蒼生此  
云宇都志枳阿烏比等久佐

直指欽云荒  
造救曰其人  
とつり勇強  
ろろくはま熊  
ト名付く  
い

疏曰是後至道享四解農業始也  
天熊人 疏曰天熊人天之使者也口次曰天熊  
人者雲以名之環翠欽曰天熊人天ノ使也ク  
下ノ毛相通又天雲人ハ天人ノ心也  
疏曰保食神生也則口出生熟之物死也則體生  
畜産之類其有利於百姓不可勝言矣  
牛馬 疏曰牛馬畜之名牛者助耕及運載馬者  
代勞而致遠也。釈曰私記曰問案下卷馬者自  
百濟而所將來也而今化為未熟其意 答是亦  
異說耳今如此文者保食神化為耳  
百濟國將來





稗 疏曰黍稷秬稻麻大麥小麥大豆小豆謂之  
九穀此季六穀餘者可推而知焉  
口決曰牛馬助農業故云項化為粟殖陽化故云  
顧上素殖近菌故云眉上生蠶稗殖空閒地故云  
眼中稻殖廣熟地為如懷故云腹中麥大豆小豆  
殖陰地謂也顧頭骨也  
稗 旁卦切如浮曰細米為稗稗無水旱不熟之  
特又特滋盛宜種之以備凶歲倭名欽左傳注云  
稗草之似穀者也音俾和名比衣  
稻 杜浩切有芒穀水生而色白者爾雅翼稻米

如稻性尤宜水倭名欽稻熟有早晚早稻和勢晚  
稻於久天  
麥 莫白切芒穀春秋於他穀不書至無麥禾則  
書之麥比他穀隔歲種故号宿麥大麥宜為飯又  
可為酢其蘖可為餽和名牟岐  
大豆 倭名欽本草云大豆一名菽和名萬末  
小豆 倭名欽本草云赤小豆和名阿加安豆木  
私考三章尚本  
天照太神 講述欽曰天照太神喜之日十八物

月生不<sub>レ</sub>死<sub>レ</sub>八人君人仁心<sub>レ</sub>力<sub>レ</sub>十一<sub>レ</sub>八<sub>レ</sub>日<sub>レ</sub>口<sub>レ</sub>工<sub>レ</sub>七  
給<sub>レ</sub>ト云也  
顯見蒼生<sub>レ</sub>疏曰顯見者見在之義蒼生者黔首  
也○秋曰顯見蒼生私記曰問讀字都志枳阿烏  
比等久佐其義如何<sub>レ</sub>各師說顯見者見任之義  
也人<sub>レ</sub>民者是顯然所在故云字都之<sub>レ</sub>文  
評注曰遣<sub>レ</sub>天熊人住看之者知<sub>レ</sub>生利<sub>レ</sub>民之物也上  
古<sub>レ</sub>民生<sub>レ</sub>雖<sub>レ</sub>搏<sub>レ</sub>巢<sub>レ</sub>居<sub>レ</sub>穴<sub>レ</sub>衣<sub>レ</sub>木<sub>レ</sub>皮<sub>レ</sub>食<sub>レ</sub>根<sub>レ</sub>菓<sub>レ</sub>猶<sub>レ</sub>以<sub>レ</sub>不<sub>レ</sub>為<sub>レ</sub>教  
神聖慮<sub>レ</sub>後<sub>レ</sub>民<sub>レ</sub>罹<sub>レ</sub>凍<sub>レ</sub>餒<sub>レ</sub>之<sub>レ</sub>憂<sub>レ</sub>創<sub>レ</sub>衣<sub>レ</sub>食<sub>レ</sub>之<sub>レ</sub>方<sub>レ</sub>以<sub>レ</sub>貺<sub>レ</sub>之恩  
惠<sub>レ</sub>可<sub>レ</sub>言<sub>レ</sub>也<sub>レ</sub>哉<sub>レ</sub>自<sub>レ</sub>始<sub>レ</sub>勅<sub>レ</sub>月<sub>レ</sub>夜<sub>レ</sub>見<sub>レ</sub>尊<sub>レ</sub>就<sub>レ</sub>候<sub>レ</sub>之<sub>レ</sub>時<sub>レ</sub>其<sub>レ</sub>造物

之<sub>レ</sub>幾<sub>レ</sub>見<sub>レ</sub>之<sub>レ</sub>當<sub>レ</sub>擊<sub>レ</sub>殺<sub>レ</sub>之<sub>レ</sub>果<sub>レ</sub>生<sub>レ</sub>穀<sub>レ</sub>蠶<sub>レ</sub>談<sub>レ</sub>之<sub>レ</sub>至<sub>レ</sub>也  
蒼生<sub>レ</sub>蒼生<sub>レ</sub>民生也晉謝安石傳安石不出如蒼  
生何又山濤謂王衍誤<sub>レ</sub>天下<sub>レ</sub>蒼生者必此人也  
陸田<sub>レ</sub>疏曰不用<sub>レ</sub>水<sub>レ</sub>而耕<sub>レ</sub>種<sub>レ</sub>曰陸田  
水田<sub>レ</sub>疏曰用<sub>レ</sub>水<sub>レ</sub>而耕<sub>レ</sub>種<sub>レ</sub>曰水田  
講述欽曰陸田種子水田種子トストハ其種類  
ヲ分<sub>レ</sub>テ地<sub>レ</sub>ノ宜<sub>レ</sub>ニホ<sub>レ</sub>ト<sub>レ</sub>ス仁<sub>レ</sub>アリ<sub>レ</sub>テ且<sub>レ</sub>知<sub>レ</sub>ル  
ニ非<sub>レ</sub>ズマ  
天邑君<sub>レ</sub>疏曰天邑君謂<sub>レ</sub>農人之長<sub>レ</sub>周詩所謂<sub>レ</sub>田  
畷也周禮曰四<sub>レ</sub>井<sub>レ</sub>為<sub>レ</sub>邑<sub>レ</sub>鄭玄曰邑<sub>レ</sub>方<sub>レ</sub>二<sub>レ</sub>里也

環翠欽曰秋田  
八八八田長田八  
廣幸田也

紀曰天邑君私記曰問此号如何答所說天者  
是例文義大之辭也言此時初定君邑之君也是  
在地下而所定也非謂在天上也是官職初置之  
本也

爾夫中務親王家哥合蘇權僧正公朝  
ムラキミアメノサ夕ノ苗代ニ神ノクセル種ヲロス也

天挾田及長田 疏曰挾田長田謂田畝縱橫之  
長短是天照太神之公田也

垂類 次曰類禾末也神代之稻穗長八握也

私考三宮司本章尚本三垂類ヲホタリト訓

科解曰垂類

八握八握ノ字ニ

マツカホト讀キ

トナレ上ノ玄

類ノ字ニ依テ

マツカホト讀キ

此書ノ例也

シ八握ヲマツカホト訓ス

文選西都賦云五穀垂類注毛詩曰穎實粟毛長

曰穎垂類也小雅曰禾穗謂之穎

八握 疏曰八握謂稻穗之長八握鬚義同也

莫莫然 疏曰莫莫散也次曰莫莫然茂也蜀都

賦曰稷稻莫莫注莫莫茂也五臣注曰漠漠茂盛

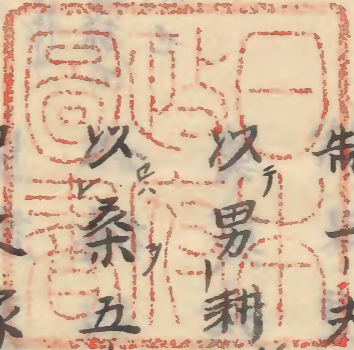
貝詩葛覃葛之覃兮施于中谷維葉莫莫注茂密

貝講述欽曰莫莫然八能實ノリテ垂ルノ貝也

口裏含蚕 疏曰口裏含繭者禮記祭義曰使世

婦蠶于公桑蠶室奉繭以示于君遂獻于夫人夫

人副禱受之繅三盆手遂布千三宮女婦使繅以  
為黼黻文章而服以祀先王先公蓋緇繭盛冷水  
於盆而繅之其初未用水故口中常濕而繅之後  
世代以盆水也農桑天下之大務也古者井田之  
制一夫授田百畝以二畝半為宅樹牆下以桑是  
以男耕女桑而衣食常足孟子曰五畝之宅樹之  
以桑五十者可以衣帛矣百畝之田勿奪其時八  
口之家可以無飢矣以此為王道之始也漢文帝  
詔曰一夫不耕或受之飢一女不織或受之寒是  
知衣食不可一日而闕焉故權輿於神人世也



養蠶 會雲笈云黃帝元妃西陵氏始養蠶為絲  
張安世傳汪師古曰凡養蠶者欲其溫而早成故  
為密室蓄灰以置之  
講述欽曰此段衣食ノニツノ初ヲ云大カタ造  
化ノ上ヲ曲言メイード又人躰ノ實事ナキニ  
非ス民ニ農業ヲ教フガヒシテ衣ヲ授ク今日  
ニ及テ万民ノ不飢不寒シテ其所ヲ安ニスル  
ハ吾天照太神ノ恩頼ノ大ナルニ非スマ  
保食神此云——疏曰保食以下和詔義訓也

八則... 卷之五... 卷之六...

... 卷之七... 卷之八...

... 卷之九... 卷之十...

... 卷之十一... 卷之十二...

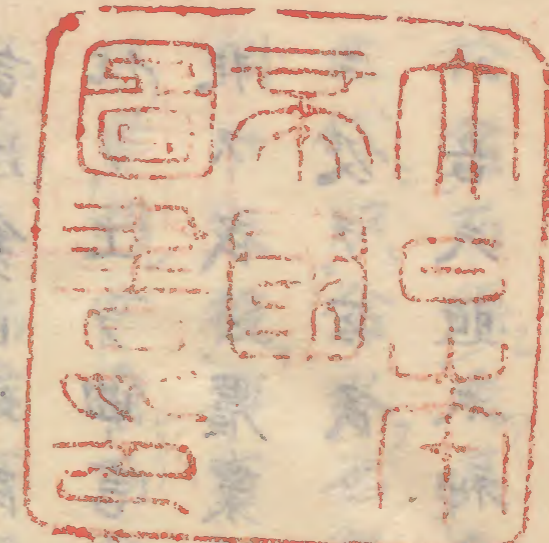
... 卷之十三... 卷之十四...

... 卷之十五... 卷之十六...

... 卷之十七... 卷之十八...

... 卷之十九... 卷之二十...

... 卷之二十一... 卷之二十二...



[Faint bleed-through text from the reverse side of the page]

