

目次記

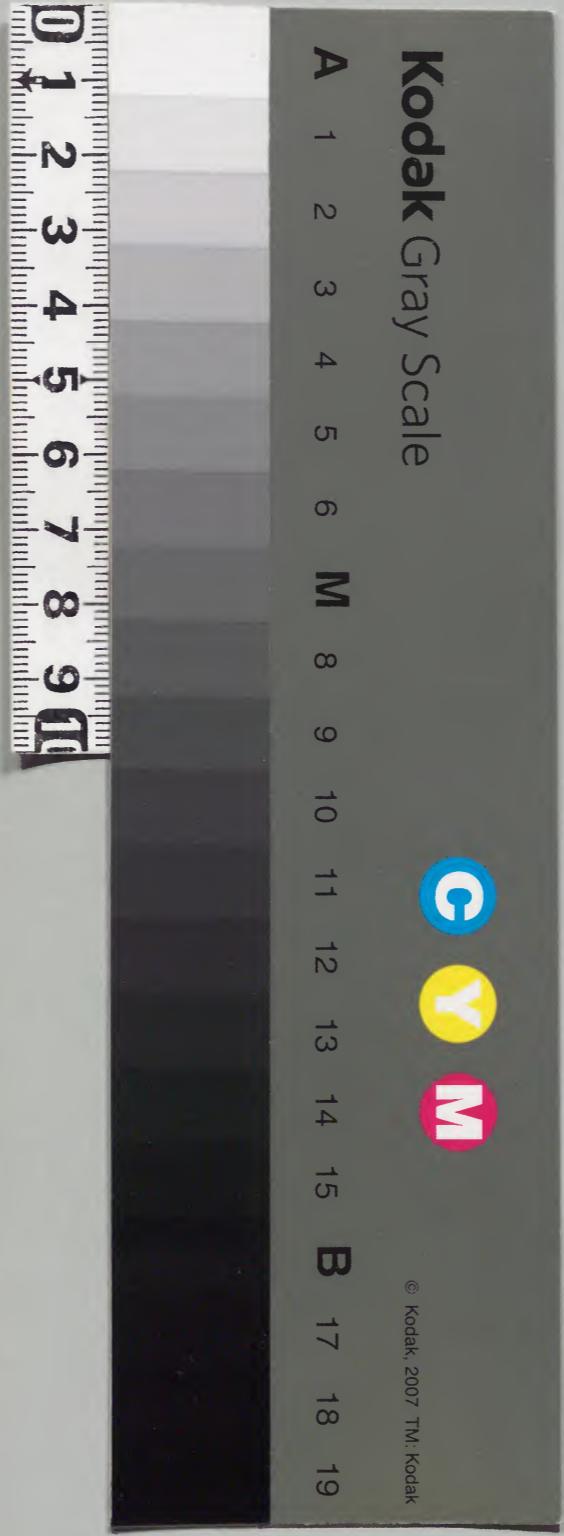
世八

和書
一〇五二〇號

和書門	
一〇五二〇號類	函架
七九〇	冊架
一〇	冊架
三三五	冊架

內閣文庫	
和書類	一〇五二〇號
三三五冊架	函架
一〇	冊架
三三五冊架	函架

內閣文庫	
番號	和 10520
冊數	335 (49)
函號	160 152



久安四年

起八月九日 畫 三月廿四日
曾記二

齋

廿九

籙廿九



朽木文庫

清印
數婚記卷第一
文久安印
四年

清印
大
九月
子甲

清印
大
九月
子甲

清印
日
九月
十月

清印
日
九月
十月

丙一三六六九號

附本文集

自昨日修除家中
大炊御門北高倉東
方一町亭右大將司

君敷
破之朝余出巡
捻午刻右大將來余
衆議將用多字之由對曰諾未刻範

家來
先日使憲親布賜女子名字
畫多字
二字於

檀紙一枚全
親書之無禮
曰非可奏此書為令知汝賜

之酉刻着朝服及昏公親朝臣密告勅使

頭弁耒狀先之叙余則出賓筵止寢西廂

其所南一間東追敷高簾一枚為余座眼

足硯茗在前如常其間南邊供燈有打二

三間東西各敷高簾二枚為卿座四間東

西各敷紫一枚為殿上大座其間北邊

供燈有少不立屏風不敷筵南西二西卷

簾北廂西白戶同強廂南白戶懸簾出九

帳惟南廂西白戶二間以東先之右大將實

同出之今日侍女不出袖

能卿上叙位在座權中納言公能卿追加著

依椽物未調出暫不令逢家司於勅使間此

初使竊休堂上么々祿物忽親隆朝臣調

之而唐衣猶以未調目之忽乞大盥所侍

用之予成一刻不擇勅使藏人頭左中弁

資信朝臣立西中門西進須立中門立家

司尾張守親隆朝臣降自中門廊西緣逢
之須降自中門內次還入告余仰令敷座之由即
諸大夫藏人岳南西簾不出正寢与透渡
殿作合間中失暹西敷菅回座一枚愚親

以茨為余座西面透渡殿西一間中央東敷

高簾一枚二人其上加東京錦直為勅使

座東面西座同三間此邊供燈有打此西

卿隱去余著圓座召親隆朝臣命可召勅

使之由諱曰勅親隆傳命今度出中門廊

降自勅使自由門廊西向戶先居座後余

請着座勅使諱余旒之勅使遂許之傳勅

曰叙從三位之藤原安子四字

位勅着座後傳之右少將公親朝臣取祿

侍五位所司員經正寢乾廊南廣廂及正

寢西緣等跪座右授余楯笏取之進跪

勅使座前授曰彼奏良申由授与奏拔笏

復本座勅使取祿趣座余起入簾中復本

座余早起座者為不受勅使也而使親隆

朝臣留勅使為令着食次座卷簾供

燈今夜無撤帳定覲莒次使親隆朝臣招

着卿大夫於座

此間參議教長卿未着大夫唯初使與公親朝臣公

保而次居余已下膳用隆高坏余三本卿

二本大夫一本但頭弁二本正法大臣膳

四位着之而依無其人為實五位着余膳

卿大夫膳諸大夫着之但大夫膳不一獻然藏人着之

為實持未盃居折以長持銀提相隨之流

巡了着汁下箸次着菓子次上下分散此

參議經定卿余參內先是依卿未車立門未着座即出外卿出之後先車中

廊岳之如常前驗以長惡親藤原憲賴

時皇居四條入自右衛門陣進弓場殿謂

北洞院東中使左女將光忠朝臣奏候由可許之後

拜舞了着右仗令申文定位綠亭右

大弁俊雅朝臣候也棋政在于近衛亭因

茲使資信朝臣就彼亭奏目錄待故參之

間余參朝餉謁上次參皇太后御在所于

時渡御所又以謂見次故右仗然後資

信朝臣叙未即使大弁書國宛文召權右

中弁師能朝臣下之依為位祿史擬莒之

後退出欲詣攝政亭資信朝臣曰既就寢

目茲不參直叙家迺者是鎮陰白雪頻降

今夜涼氣爽然月光清明陰德之感天見

其象欵今夜之儀依長保元年二月十

一日上東門院叙從三位之例所行也但

日無所宛申文彼日記唯有御堂實資行

成而已今夜諸大夫已上皆束帶但不催

諸司官人朝夕浴勤者着布衣倫誰役

祿式曰日無所宛申文彼日記唯有御堂實資行

二益莒秋織物唐衣濃張襜薄色白腰裳

右大將實能語曰依召申刻參着陣座藏

人勳解由次官範家來仰曰藤原多子叙

從三位即召女內記藤原為感仰之退出

余問曰範家不加仰內大臣息女五字欵

大將曰不仰余以為吉也

十日丑召陰陽助在愚問西三位子妻位祀請

印及可補家司職亥但妻無之日同十

一日酉可被補家司職亥廿五日辰可有

位記諸吊重問曰十一日位記請吊有何

憚手對曰寅日忌文書施行余仰曰家司

職亥令旨施行又可其忌在愚曰仰旨

理可然之者十四日巳可宜余諾在愚不

十成勅文即可補家司職亥之日仰親隆朝臣

位記請吊曰仰大內記長光大外記師安

十二日卯去夜夢敦任未曰御願成就謂女

十一位悅思食之由遣仰任後許之處返亥如

此即敦任申詞如此

御祈不法亥亦候八御願如何思給候

之間御願成亥之由被仰下返悅思

給候

覺案之作後所修入內祈如意輪供奉四

七日未下行故有此夢歟可謂希有之支

今朝使敦任送銀四十兩於作後房供奉代也

當時奉教之故也其可謬夢狀之由仰敦任了

十三日戊辰弥也三位子今年勅文云八月以

前身榮可來又云依貴人引政可有慶云

今朝召弥也仰勅文如指掌之由

十四日己巳自去夜降雨午後雲收天晴入夜

月明今日補兩三位家司以下妻三位佳有

已先日可補人示右大將申宗治今朝密

奏院但妻三位入夜著直衣淺黃冠出賓

廷寢殿乾廊南口親隆朝臣仰可補三位

妻家司之人先之書文各案親隆退下

感何書一枚無禮於筥進置余前余見了

親隆取之退下々余年頌下家司俊光布

了家司三人列立中門西庭東上則恩親

離別自別前直進向親隆朝臣相指入自
中門廊西向戶進寢殿南廂簾前申曰尾
張守朝臣敦任朝臣候則退下自中門內
立親隆前而良仰白別食宜則經別後
復別了共再拜次顯方余職降自堂向親
隆相指未申余其詞如前但還出仰別食
申了升堂暫立可受拜後家司共再拜了
升堂余召親隆朝臣仰可補三位子家司

以下之人先之書交名仰親隆退下感
仰書四枚皆無於筵進置余前余見之了
親隆取之退下之家司下字司仰書於俊
元又以小野清真為三位方政所出納之
由仰俊元清貞余以職出納袁勾當仰書賜余
侍所司貞宗外記大夫須衣冠了家司職
袁勾當別立如初家司職袁一別依位階相文立勾當立後賴
方離別經別前向有成朝臣相指入中門

廊西向戶進寢殿簾前申曰前和泉守朝

臣尾張守朝敦任朝臣顯方朝臣重方朝

臣憲親朝臣憲賴候申姬君退給本路

中門內今路失立有成朝臣前向良仰曰同食宣

了經別前可位五位六位加別共再拜了

敦任申余具詞同上但不申還出仰聞食

由經五位後六位前復別告再拜了憲親

進寢殿簾前申之申妻三位出仰聞食由經六

位後而失之也復別共再拜了升堂上之後退

出今夜無政所始侍始故侍賢門院今仍

不設其所今夜仰書狀豫皇太后例也與親隆朝臣所

議定也今夜須補賢預而左兵衛源行方

余賢殿預當其仁而當時重服仍不補也

仰書樣

從四位下行尾張守藤原朝臣親隆

散位從五位上藤原朝臣敦任

散位從五位下藤原朝臣憲親

被 仰俛件木人宜為三位御方別當者

久安四年八月十四日別當從四位下行尾張守藤原朝臣親隆奉

散位正四位下高階朝臣泰兼

散位從四位下藤原朝臣有成

從四位下行尾張守藤原朝臣親隆

從五位上行皇太后大進藤原朝臣政業

散位從五位上藤原朝臣敦任

散位從五位上藤原朝臣重方

被 仰俛件木人宜為三位方政所別當者

久安四年八月十四日別當從五位下行尾張守藤原朝臣親隆奉

散位從五位下藤原朝臣顯方

散位從五位下藤原朝臣賴方

散位從五位下藤原朝臣威憲

散位從五位下藤原朝臣憲親

被 仰俛件木人宜為三位方侍所別當者

久安四年八月十四日別當從四位下

行尾張守藤原朝臣親隆奉

蔭孫正六位上藤原朝臣憲賴

被仰備件人宜為三位方侍所勾當者

久安四年八月十四日別當從四位下

行尾張守藤原朝臣親隆奉

正六位上行右衛門忠佐伯宿祢義仲

右弁官史生從七位上紀朝臣俊元

已上可為知家事

正六位上行大炊少輔高階朝臣行則

右弁官史生從七位上件朝臣久兼

右官掌從七位上紀朝臣重兼

已上可為主

被仰備件人宜令從三位方政所支者

久安四年八月十四日別當從四位下

行尾張守藤原朝臣親隆奉

待賢門院家司職度御書

下時無位

依為法皇養子以君達為職度

正四位下行伊豫守藤原朝臣長實

正四位下行但馬守藤原朝臣家保

正四位下行右大弁內藏頭越前權守藤

原朝臣顯

從四位上行中務大補兼加賀守藤原朝

臣顯補

從四位上丹後守高階朝臣為遠
從四位下行若狹守高階朝臣宗章
從五位上行備前守平朝臣正感
伯耆守從五位下兼右馬權頭平朝臣忠感
被仰備件亦人且為政所別當者

永久五年十一月廿六日別當正四位

下行右大弁兼內藏頭越前權守藤原

朝臣顯奉

從四位上行權右中弁藤原朝臣伊通

從四位下行右近衛權女將兼義作守藤

原朝臣實能

右近衛權女將正五位下兼倫前女藤原

朝臣成通

正五位下行右近衛權中將兼義作權守

藤原朝臣皇隆

右兵衛佐從五位上兼行丹波守藤原朝

臣忠隆

左兵衛佐兼越前守從五位上藤原朝臣顯成

從五位上行勅解由次官兼參河守藤原朝臣顯賴

從五位上行土左守藤原朝臣顯保

被仰去件亦人且為侍所別當者

永久五年十一月廿六日別當正四位下

行右大弁兼內藏頭越前權守藤原朝臣顯奉

夫人補家司并始政所支

不依叙位前後依先之執政前後大臣之
後執政之前補家司執政之後始前也知
然者京極世政所遜久五年十二月十九
日初補家司干時無位兼德元年六月廿五日
叙從三位同二年十一月始政所同年十月大
象開當時攝政宣家元承三年二月廿三
日補家司保安二年十二月十三日始政
所干時無位同年二月大治五年正月八
五日撰政家開白詔

日叙從三位之故也

廿一日丙子上書奏法皇曰先例大治皇去入

內之間有諸國所課今度任例宛之如何

法皇手詔許之

去十六日入九月節

廿三日戊寅重奏法皇曰諸國所課自院宛催

得其宜私宛催非無所恐亦諸國吏不

受命焉手詔曰先例諸國所課自本家宛

催供奉人自院催之

指大治欽

今度何以異彼

先自家宛催其吏不受今者自院可催者

信範傳女院仰曰先日所借之後儀可借

給者報啓恐說之狀是余無隈儀故入内

經堂之間所借申也

廿五日

庚辰

今日兩三位之記

從上位請即云

上卿權中納言公能卿先日大内記畧

光未覽女子位記似先例之吏仍仰可改

之由返給後日復覽余然之返給今日兩

三位同車密諸大原野梅宮社

八内敷任所

騎馬在車後依為三位之後有祝師祿其

地如先詣神社之礼

廿八日

美未

入内夜女房十八人童女二人下

使二人半物二人雜仕二人裝束分配余

諸序

依預者所得之物等

其文今日覽禪

閣但此内綾百八疋絹百疋親隆朝臣

尾張

守所獻也

九月小

三日子^戊仰親隆朝臣任分配文宣下諸庄依

為無悼之日也復日今日使皇后宮帝女

權大進頭遠啓彼宮曰女子入內臣之大

慶也亥速死子是政以罔焉

四日^己頭遠來傳皇后宮今日件亥於說

也

七日^壬佳範傳女仰曰所請之入內主上御

十乳母裝束在乳母二人有二具可調賜者入夜參入

啓說由此亥先日啓可有息罔之狀仰曰

可指定其亥堂供養相合不能訪大亥者

仍所請調賜件裝束二具也

八日^己使治部丞親賴申撰政殿曰入內深

色料紅花一万六千二百七十兩

注一息

下辛拒難不如數有其息者所望可足依

為備前貢

殿下親備
前吏勞

所申也。啟未曰去年

貢無用。殘今年未貢。隨貢可。但其數依

貢之夕。少者復使親賴申。畏說由此。先

日令申入內。經營間可有恩。問之由有許

諾。仍所申也。今日招範家示曰。兩三位之

記。從上未廿五日。可賜也。其使公通中將

亦朝臣有其便款

此西三人皆親三位人
之公通妻三位從又芽

公親
三位

先日問曰。於雅樂頭。奏親申。亦

五日。宜由

不成
勅文

十九日

甲辰晴。是日女子詣春日社及南回堂

人內
祈

今麻呂及右大將之室參會

初夫人
欲目詣

有同
俄心

用時從兼長車

牛童
也

從車一兩用

侍從公保車。卯刻出京。親能資長

已上
公達重

方諸大驕馬在車後

依密
侍四人

治部兼
親賴

右兵衛尉
光明前
書元俊成
離口光正

在從車後。右少將公

親朝臣連車

為令奉
仕南
都車奇

至洛下。騎馬云

於丈六堂供破子從者俱食及昏着禪

定院尋範僧序主僧都儲上下之膳次詣

社頭於稜戶稅駕立撮令次預中臣信香

修稜今朝於家稜之而依訖於獲下明神

邊放輪昇入自西南息居安于舞殿南方

布取幣付權神主大中臣安房依神主時

安房進寶前申祝返祝之後重布取祿給

之一大掛今麻呂布於放輪之處下車重布

着舞殿座社家奉幣無并重布取幣付安

房祝并返祝同前無次自南門詣若宮奉

幣其儀如前神主中臣祐房兼本申祝此

間使下家司獻幣於率川社次諸南田堂

於南面東照門下放輪昇輿安于堂壇下

今麻呂於門外下車着壇上座修諷誦案

無之今麻呂奉燈明今麻呂供養不空羅索經

以素紙摺之今麻呂已上覓弥法為導師

依有不解女人
之名殊以屈請

無題僧次
故宿所

廿日巳詣東大寺

故輪安壇上之

禮大佛奉燈明

無記

誦燈明令寺僧
之今麻呂無之

中上

戌刻入洛被曆今日

無三吉注矣

廿五日

庚戌

晴是日賜兩三位之位記正寢南

西西面垂簾出儿帳推

侍女不出袖

西透渡殿

東剛

透渡殿二間

東北邊立燈臺供燈

有打敷

刻聞勅使未由余著冠直衣

淺黃如袴

居寢南

相西向戶內勅使右近少將成雅朝臣

東帶

立西中門

御藏小舍人著衣冠持位記從後

家司尾張守

親隆朝臣

東帶

逢之未申勅使參由余控簾

親隆退歸復命爰勅使楮笏持位記二卷

一卷從五位上一卷從三位已上感柳莒一枚

升自中門廊內座

同廊東篋子并透渡殿南篋子亦跪西向

戶前膝行奉入之板笏侍女近江

顯憲朝臣女母

故左衛門權

取之即取女裝束自簾中押

佐戶通女

出勅使取之懸眉降自透渡殿南階於避

中再拜徒跣出西中門已上幸子賜次左

少將光忠朝臣未同中門敦了朝臣傳命

如前傷命之後勅使取任記一卷成歷初

道參上但入自透渡殿西階跪簾前伺氣

色直進可奉入偷命早可奉入上由即在

入上侍女同前授女裝束如初勅使取之

降自中門廊南妻可自透渡殿南於避中

再拜出故待賢門院今皇太后宮叙位之

後賜位記之由不見日記不賜之欵若然

既授位不賜位記豈今正禮乎

祿法菽苜秋織物唐衣 摺裳白腰濃張袴

成雅給之

蕨芳小葵織物唐衣 裳袴目前

位記狀

無位藤原朝臣幸子

右可從五位上

中務卿儀內昭濟問外敷負祭之探晚節
推然宜加榮班用光朝章可依前件主者施行

久安四年七月廿日

從五位上藤原朝臣幸子

右可從三位

其狀同前

久安四年八月五日

無位藤原朝臣多子

右可從三位

中務德教已備芳微夙彰黃閣露哀專養
婉順之姿江園風前克勅上婦範之道宜
授爵級式昭寵章可依前件主者施行

久安四年八月九日

是日親隆朝臣獻綾百八疋出絲

廿七日子^壬以消息奏法皇言入内装束自皇

后官恩賜哉入内支抄出古記下賜哉乎
詔許兩度今日凶會

廿八日癸丑使仲行申禪閣曰着唐衣之時着

小褂半飯来日禪閣不悟仍同女院

仰日故四糸太后日着唐衣之時不着小

褂着小褂之時不着唐衣是礼也詣神社

及奉幣之時着唐衣不着小褂

廿九日甲寅入内夜装束色目度々入内年月

二日注進法皇依仰加奏言永久改待賢大治

皇太后后官入内乘車後之人着紫紅衣八領而

去年以来新設憲法重禁過着將從彼例

恐乖主法願兼密詔欲定衣色年詔日偏

守先例輒破王法理宜可然年上若乘法

下必從之且止羨色示民以怖王法乎

十月大

一日乙卯使皇太后宮御速啓彼宮侍女直左傳御速

日上始渡日裝束恩下午太后許之
使範家奏法皇及攝政日欲兼正月十九
日皇后奉消息申攝政殿日為女子入內
時岳用賜貞信公青絲毛車同公輦車將
修理報日件兩車在禪閣須蒙彼許即申
禪閣報日擇吉日吉之以其日與之即
於在恩對曰明日可不成禪閣迎者
二日西禪閣使來女佐政親賜貞信公西車御京

於南遊與右大將但見之

余着烏增直紫
衣淺黃拾貫

飾輦項之解之仰可修理之狀於顯憲朝

臣輦親隆朝臣絲立此西車於西隣半作

家着分當番雜色三人謹之女子衣寸法

注進法皇仰加奏言車後衣政皆江島松

重右大將實能獻今夜權中納言公能獻

餅如何非唯不改娶柳亦為親族旁當其

仁者欵贈法皇待賢門院上皇依非執

了母

柘一門用院君御車不垂輦車皇太后旌
從彼吉例請院御車不垂輦今度復古將
用輦焉

法皇皆許之唯不許車後衣數八領日宜
為五領正与深更渡御日裝束色日送去
后御速家依後日送去法

五日己未奏車後松重衣為五領之由於法皇
日不乖王法朕心太說

範家未復今日正月於東三茶天子加冠
十九日出自同宮朝法皇還東洞院宮其
夜可迎女以西方屋三字為女御之廬即

問可巡檢彼廬之日於晴道

天文權對曰

十四日可但五墓後問周憲

漏尅在憲對

日五墓非無其忌二十日可笑

三人不成勢

六日

庚申使命成請仁和寺法親王

寬法日先

日女院約借綾織三十人忽變約借十七

人其數甚多經營將闕而兼御室多綾織
之由若借賜之所望可定者命成後命日
可借二十人柳僧身如此經營多所忌憚
若有無忌之憂早兼其物將獻之重言進
有此命已令素意喜悅之甚何憂如之今
所不定綿四五百兩也若有息請賜之所
借綾織其數太多已過本意不知所謝後
日命成來傳法親王報命日所請綿數

之

八日

壬戌

法皇副平書賜故實資公經信師時
雅薰等卿入內記依先日奏請也報奏恐

說由

十日

甲子

已刻詣八幡

八內所

着衣冠乘細代車

前駟着布衣

唯換幣衣冠

先於實前奉幣三捧

使俗別當薰康祝還說後賜祿次詣若宮

奉幣一捧兼康祝還說如前

無次詣武內

奉幣一棒 如若宮儀了 飯京於鳥羽奉燭

參女院謁禪閣及后上 謂大此 飯家

廿日 中 自夜降雨未尅晴午刻着直衣 淺黃 指貫

參内 四糸北東 巡檢女御之廬藏人右女

弁範 藏人國總 六位 俱臨即令作图次

召上前助總親 地下 於堂上令見後退出

令敦任作改易图 改壁為遺戸新 巡檢之

間範家覽吉書 官 依新任也 苑尅法皇司

手書賜主稅咒 貞俊 院聽 申文日所請次

知理非許否有公意即仰可為三位 君如

家之由於頭憲朝臣 依親降朝臣 在任

以來志疾不參 加仰可為年預之由 至于

仍志仰彼身 者公貞俊於頭憲家以謂仰之頭 八月十

四日以後元為年預今依勅改定雖哀舊

勞唯從壬命耳次報奏許所請之申 加奏 改後

元之 重賜手書日自約年官長干宮中 朕

深加茲早許所請感說難抑但聞後允尤足驚歎者也

藏人主稅少兄佐伯貞俊解 申進 申文

吏 請殊任解狀旨依譜代奉公勞被奉

補 女御殿年預知家吏狀

右貞俊謹檢案內立太子立后之時依知

家吏之勞被任屬職者古今之例也就中

曾祖父佐伯貞義任 皇后宮屬是大官

御立后之始也祖父義保任春宮屬是

立太子之始也親父貞仲補若宮年預知

家吏是新院御時也依無立太子之吏維

不任職宮御讓位之日奉行院廳吏如此

相繼可補任也爰貞俊尊為未業夙夜之

勤致忠節以譜代之例補知家吏立后之

刻盡當其仁哉望請任解狀旨被奉補年

預知家吏 后之日拜任屬職者將仰奉

公之不空矣仍勤在狀以解

久安四年十月十日藏人主稅女九佐伯貞俊

正六位上行主稅女九佐伯朝臣貞俊

被仰備件人且為三位方知家支者

久安四年十月廿日別當散位從四位

下藤原朝臣顯憲奉

廿一日乙亥雖吉夜召貞俊今日未顯憲弗兼

可為年預之由云云成刻貞俊初參禮

平貫稱襖袴召入西臺地見之侍一人取松明

照之容白八甚柔潘岳之輩也

今夜起大炊北高倉東筭遷六条北万里

小路西件行家三位姬君同之依入內可

加修理之故也

廿二日丙子以顯憲朝臣為三位姬君家司仰

同朝臣補之走仰成刻和寺法親主使命

成送綿妻百兩蕨芳二十枝入內報忠悅

由

廿六日庚辰貞俊始著大炊筭政所足余政所也亦有姪

君政傳聞者衣冠自備饗饌隨身參入

廿九日招範家見女御廬政易圖範家日

今明兩年金神在酉於壞壁定有其忌但

酉若當三白九紫雖當金神銷其凶無敢

所忌然則問當三白九紫否於直諷信憲

陰陽通若當將以圖覽取下

廿日甲申範家送書如此此書家日來車

明年金神方夏

今明兩年在酉不當三白九紫之申信

憲令申候但明年諸御忌方可付節分

御方所不可用舊年御祈之由憲榮

朝臣晴道等令申候然者西對代祀在

造作其禪不可候於今者以指蓋之趣

早可申殿下候欵可隨重仰候

報可申殿下之由

十一月大

二日丙戌是夜仰以在兵衛尉源行方

本余贊殿別當

贊殿別當

維先有別贊殿神之

以藤原時通

無官為六位

余贊殿別當之由於顯憲朝臣

是仰里才顯憲

朝臣召兩人於里第仰之

口宣無仰書

三日丁亥戌刻三位

姬君

到大炊茅北小路乍

乘車通夜飯是方遠也近習家臣乘車

之不前駮

四日

戊子

範家送書日文入道疾病待氣絕宿

廬因使他人覽殿下者

七日

辛卯

辰刻入內舊記部類了為二十八部

已刻使頭中将經宗朝臣奉加御廬改易

因於殿下日任思意作新畫若有所不宜

蒙嚴今將改之亥刻歸來着直衣冠謁之

今朝稱疾不謁

傳報命日以内殿上廊北廂為卿

大夫座以自對代通此之廊為侍女房以
北對西妻為侍所皆以不可內殿上廊北
廂不可入女御廬以自對代通北對之廊
為卿大夫座以北對六ヶ間為侍女房西
西面北門北暖新楹仔廂為侍所得其便
宜申任命作圖可重覽之由

十七日 辛丑 任殿下命作新圖使敷仕憲新巡
察彼廬以圖付頭右大弁資信朝臣覽殿

下依經宗朝臣暇也

廿二日 丙午 頭弁送新圖披見以北對西第三
間以東為內進物所以北對此子午妻舍

當時為內進物所 及此對西妻二ヶ間為女御侍

女房是殿下所改也他無所改即令佐渡
前司伊俊造新圖數枚 任攝政命

廿三日 丁未 奏法皇言先日可右大將實範卿
獻今夜右兵衛督公能卿獻餅之由蒙勅

許而件西鄉正月在輕服日數之內

今日八月

故春宮大夫公實卿息僧

寬源入減故在日數內 雖除服可有所

忌悼恣勅日悼由無所見者不可改右大

將諫日勅旨於愚臣心未可前例無所見

者不知用無悼之人權中納言忠雅卿於

夫婦及子息無所忌宜令彼獻所謂罔疑

案梅也願罔下禁計即以大将諫奏法皇

加奏言從三位幸子可覆御食服日數可

有忌者小臣可覆欽勅日所奏理實然

如所請

廿六日 庚晴定入内雜支

先日在憲擇申今日不成勅支午

刻權右中弁光

重來覽吉書

轉任後返

給仰日禮須奏後來下而向大炊亭可定

入内雜支重服人不可未臨被亭然者奏

後不經下官可直下申刻着直衣

津黃冠

参院使時信奏日今夕定入内雜支專檢

上東門院例彼日法成寺入道大臣記之
以旨尅入內行成記云亥刻入內西記不
同宜以入道大臣記爲正然則酉若當吉
時理須令勘申彼而彼日有天子可期之
聞其禮甚煩不得酉刻還宮願蒙詔旨定
其時勅日諸亥雖用吉例日甲乙子月未
丑亦也
聞用吉例之時刻若當吉時宜令勘成若
亥者即退罷大炊亭大炊御門北高
倉東方一町于時

二秉燭此高西面南門檜皮葺棟門同面
北門板平門也而候理之次南門爲四足
禪閣此門爲檜皮葺棟門未修其功之間
南門楯穴杖形似塞門頗有禁忌仍忽撤
之着薄色豎父織物指貫春日使音所着
指貫也無綬薄
色指貫出寘庭寢殿西北廊
南面爲其所以女御宿房
用定新定因付頭中將經宗朝臣數之內依宣
在輕眼日
旨除眼示日先例修理木工俱送之時寬治
時範

記任例如圖可造也又可仰御今夜可謂

獻之由於內藏寮今日制鼻注經宗朝臣

日可日多被宣下之受件次下圖仰今夜

如何余詩之以退出待賢門院皇后宮等

入內時以歲人頭被奏入內由今案昏禮

男唱女和豈可婦家進奏平加之葛子中

宮菽子贈仁以往例無所見仍不奏之于

時權大納言宗輔卿參議忠基教長沐卿

皆直衣淺黃指貫在座右大將實能卿着為摺禮

直衣淺黃指貫來在障內頗開障居依暇不出任仍不者

座密示余日加主人四人在座可有其忌

欽迎代於院被定諸事四人參入時一人

避座已為恒例余持疑未報答之間忠基

卿聞之退罷此間召親隆朝臣東帶仰可

令勅申日時之申親隆退起後仰諸大夫

東帶衣供切灯臺有打久之戌日時三通

造張日時立張日時二通卷籠懸紙一枝
入內日時一通有懸紙陰陽即實茂在憲
在侍所勅申之淺黃指貫於莒進置余座前
披見了仰可持參硯續紙之由親隆退起
持之進居南廂余讀故待賢門院入內定
文件定文正文先日法皇賜之翌日返奉
之上東門院定文來而不得禪閣及無
之家司職吏各書一紙出居也令書之
余家司職吏姪君家了親隆檄硯咸定文
司職吏俱入行吏
無懸於折敷之余見了返賜折敷親隆如
紙

以日時三通卷籠定文內授納言了見了

授相公了見了奉納言了奉余了入

莒下親隆了取之退下以張日時二通

給敷仕東帶敷仕及妻俱始昏以入內日

時定文莒下主稅元佐伯貞俊姪君年預

余下敷仕向中門南舍令二人作張二基

一基余仰諸大夫令撤硯及切燈臺硯須

更飯撤之而誤不撤次兩卿退出依余氣

余入障子内大將在此所使親隆問始御書使

俊朝使供餅露頭亦日於陰陽師々々々

書祈紙獻不成助文

始御書日 正月十四日丁酉

後朝使日 正月廿日癸卯對

厭對日例陽明門院後朝使始有御返夏

供餅日 正月廿四日丁未道

亦三夜供之礼也而廿一日公家御

衰日吉例不見 廿二日乙巳陽明門院重

日供之然者至于重日者不可忌但

當亦四夜有俗忌先例不見 廿三日丙午

女御衰日吉例不見 待賢門院露頭日供

之

露頭日 同上

道虛例 堀川院母后

使憲親請權中納言忠雅卿日明年正月

十九日入内食餅可調賜貴下夫婦無凶
仍所達也者飯來傳報命日可調獻但不
知食餅樣者大将日宿序新因於愚心未
為可請任心改定余許之及曉飯六条宅

入内雜支

一御裝束

行支親隆

一御調度

行支大學頭朝臣

一御臺具

行支中宮前少進朝臣

一御在所御裝束

御帳 壁代 御几帳

行支皇太后宮前大進朝臣

保訖朝臣

敦任朝臣

車方朝臣

前和泉守朝臣

御座并所々鋪設

行事清兼朝臣

御簾

行支頼方朝臣

御障子

行支

一御装束

行支大學頭朝臣

親隆

敦任朝臣

成憲朝臣

成佐朝臣

一女房

一儲物

行支親隆

重方朝臣

一饗食

上達部殿一人

政所

十九日夕

上達部殿上人

迎江守朝臣

廿日

上達部殿上人

定隆朝臣

廿一日

上達部殿上人

義作守朝臣

已上行事親隆

一前駁

行夏以長朝臣

一雜具

付政所

久安四年十一月廿六日

擇申可被造御帳日時

今日廿六日庚戌

時亥

久安四年十一月廿六日雅樂頭安倍泰親

陰陽助賀茂在憲

擇申可被立

御帳日時

正月十九日壬寅

時寅

久安四年十一月廿六日雅樂頭安倍泰親

陰陽助賀茂在憲

擇申可參内給日時

正月十九日壬寅時亥

久安四年十二月廿六日雅樂頭安倍泰親

陰陽助賀茂在憲

廿日甲寅大將送改定圖

十二月小

二日丙辰晴今日為所遂女子入内欲詣日告

社而依有~~所~~恐神慮具見俄止辰刻着衣

冠先之降南庭敷庭疊修後取七社幣

各一兩段再拜使威憲獻彼社威憲參七

社寶前令申祝所以可遂明年正月十九

日入内之狀酉刻威憲啟來入夜參内令

勅申伊勢幣告御元日時

四日戊午使憲親送右將改易圖於頭經宗朝

臣日先日所付之圖於便宜有所不可是
以改定以今圖可下職者報日雖去月廿
日仰可修理之狀未下其圖以今圖可下
者今日差遺以長及右大將侍一人侍
者於禁中取御簾寸法及枚數以長非御
簾行更然而行更賴方無便參內仍使以
長取之非改行事是日仰可行祿度之由
之於重方今日或改或改女千人內改詰日吉

十日甲子自去七日北政所寢 今日令權陰

陽博土泰親占入內退否其占可退

此事一定可遂御否如何

占今日甲子時加未奉仰神后臨未為用

將騰地中太一大裳終河魁六合

哉遇聯茹

推之若有御延引更半

久安四年十二月十日雅樂頭安倍泰親

十四日辰戌北政所遷化日之御元服延引入

内亦同

廿四日寅戌三位姬君着故左上服唯着帶除

服以前着無文白衣

雖元三間合人亦如是



十... 自去... 日... 此... 所... 入... 今日... 今...

十四日 北政所 化居之 御元政 是日

御元政 是日 御元政 是日

御元政 是日 御元政 是日



Handwritten character '人' (person) in brown ink.

Handwritten character '人' (person) in brown ink.

Handwritten character '5' in the bottom left corner of the left page.

