

中右記

長業二年春

和書  
一〇八三號

和書門	類	號	三	八	〇	二	〇	一
函架	冊	架	三	七	六	七	三	七

內閣文庫	和書	類	號	三	八	〇	二	〇	一
函架	冊	架	三	七	六	七	三	七	三

內閣文庫	番號	和	10083
冊數	73	(	61)
函號	161		5

內一三六五二號

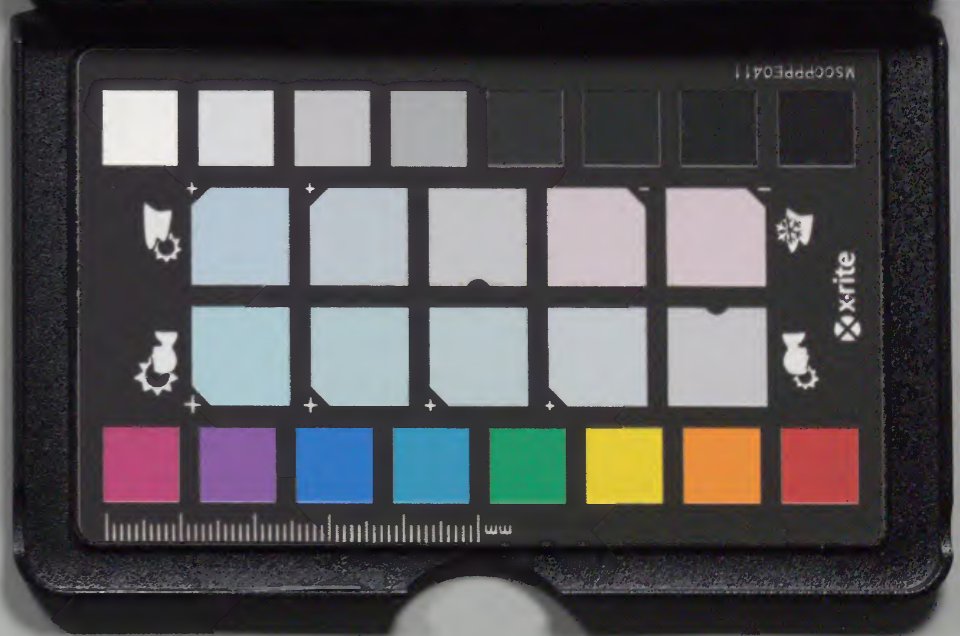


A 1 2 3 4 5 6 M 8 9 10 11 12 13 14 15 B 17 18 19

Kodak Gray Scale



© Kodak, 2007 TM. Kodak



中書記

長策四年  
正月至四月

五十九

教部省  
文庫

長策二年春

正月

元日丁巳壬寅

禘之仍被急

院署後 德天納言通致第園白早衆給後給云官御著

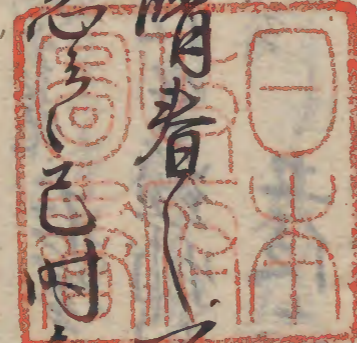
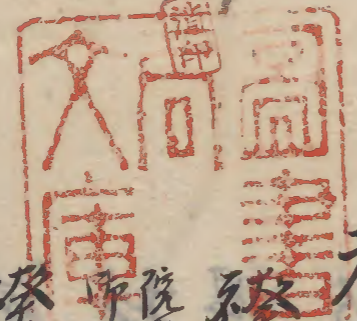
禘已時者人々 遼第弓并遠掃礼志衆(衆)又万

人遼第為(少)何行處之形別言終

少朝掃被止今日所物忌指合意(故)也但有已

方婦

臨幸時及院掃礼行西中門園白及舍院司在兵衛階



内一六五二號

Handwritten text in cursive script, likely bleed-through from the reverse side of the page.



藏人少侍之能取靴子

侍御前物件物中中臣等以忠愛之陪陪宰相之位彼

送先安召人左右人左備以下二人著后衝

勸人勸杯置御遊打具五御遊用白殿華在官

拜下官御左步婚管左兵中管左掌中侍

侍者侍者季第筆第頃頃和琴長阿在尊席田律更良万

常生急拾祿以中於五殿下左右以下祿殿上即位少

起者入御前御前幕後侍女院前打陪陪淨中

納言推氣不見其儀

着仗在左右存其中納言長三位右被衆

以年弟之內年平初著端在右官人全安轉變以

官人右外記大外記信後事同端司能或申皆具

由外任奏能或比由中進由中進則右外記

進外任奏入官以官人君以年平來付外任奏

次能司奏之內侍取由由則乃年海來下外

任奏中侍官氣色作云令能列備自奏之內

侍取志以官人右外記大外記來外任奏入官下

後外記作云能列此能作云能司奏之內侍取外

記稱唯退歸以間少而俄降召以年奏云改兩

儀裝帶乃年平云因食以官人君裝來自年控左

中亦字或承之及西儀以裝束由作道仗在之  
左右中門宣命口位置宣陽殿西壇上而第三  
間之道仗引陣由宦人斗番番氏戶以下番部  
弁有年弁三月少納言忠成如記者一月弁弁  
旗口行敷設門内口番靴在如記之押笏第  
自宣陽殿壇上番元子宦人斗告内侍如也及臨暗  
平行元子前二拜之後短壇上行廊昇自平階  
入自母座一間西角番才一元子里序又尺甚殺在女官  
令寒御油表衣一身帳暗然不似一間全子  
見笏笏之儀用門儀圍司之方指平在舍

人二音

其音甚了太殿作二音中候  
三意氣行一中少道也

大會人稱唯及

少納言忠成之在中門

依雨也

作云百千君進在也外

弁氏戶以下列之宣陽殿西在作數拜謝

夜謝酒

道酒正  
進空盞

番堂上座一作左弁令指昆也

廣右弁氣武之以下番之食一次指飯次后

汁一氣色又著之食一款了按著把笏平下

自殿后殿一壇上元子召如記之儀

四栖也首妻

不年上之大

署以他人之

次平還番平夜

備先人儀口儀作第例可令  
儀之然言依為初交自托儀之位

後口十人後之

二款後平按著把笏元云寒光朝臣依

不可自儀款

事在後平作云大文君進仁御酒給實

日降自殿批夾名行而黃子數作一著本

度皇太后宮後宮時之丙寅申之向有古易三秋一催牛雅

樂察第音聲奏者庭學之後掃左右各面批

庭中掃而止欽然言依兩儀中門掃撥兼明掃

予按菊起度后行廊總行時踏立君肉記少肉記

奉指宣命於杖多在是石特靴一宣命披見後門記

退后對記指見衆二通於杖持朱批凡作大

殿不入中中作云先前園白取入中中作旨

而平大印記欽宣命見衆給印記指一杖依兩儀經而殿印後外祀自而及列射庭之行廊

二間拒以中將指菊或杖付額中將列批副杖

給予批之伴云因食返給印記自本路到

行廊印記進之予返給見衆

副宣命於菊第上後守正成通朝長在掌批

中將中在後賜宣命復本在予以下降自殿

列立宣陽殿壇上西面自而才三間以前宣命使復本在

位宣制先再掃次又掃階宣命使復本在

予乞及復本在左并日復在予按上退下

殿立在時後著不按上又不可著在時後也向中門氣振常接振十掃左

迴退也于時成口鑑

方納言殿承長二年二月元日御會内亦初  
令勅仕後所今日雖乞屬後初勅仕(一)亦  
作法(波)申行也

位件承長者所也今日亦(皮)日(皮)今日  
復(皮)之(顯)能(波)遠(大)郊(亦)牙(用)皮(例)之(加)任(奏)  
技日(大)納(之)殿(今)年(後)仍(今)日(不)結(也)

今日四方將(一)身(以)亦(少)將(宣)後(祇)也(一)  
二日(初)天(晴)依(若)日(初)念(彌)

今日朔觀行(若)及(年)時(天)顯(陰)年(時)行(若)亦(納)  
言(知)信(鈴)奏(右)官(已)下(此)也(仕)今(信)亦(亦)御

自西陣經(去)御(門)在(洞)院(大)炊(所)門(右)利(路)列(院)  
以(中)西(門)面(所)應(之)院(司)民(戶)以(申)奉(史)入(御)  
於(西)中(門)等(御)聖(掌)相(中)將(二)字(能)成(道)以(聖)  
劍(入)御(平)所(院)也(御)大(殿)之(後)給(御)將(若)奉(在)矣  
後(追)波(第)御(掃)一(御)裝(本)道(至)上(上)室(也)御(以)同(亦)  
追(第)入(也)殿(上)及(中)將(臣)云(之)左(右)臣(在)右(臣)亦(臣)之  
中(下)著(御)前(症)大(殿)令(也)院(所)亦(車)開(白)殿(下)亦(令)  
以(西)在(用)白(依)所(氣)及(臣)左(中)將(之)隆(右)中(將)實(衝)  
彼(停)年(以)身(各)身(向)亦(症)二(面)發(亂)声(左)光  
則(右)忠(亦)振(棒)以(同)也(則)止(不)及(庭)濕(亦)若



歲年八人次地久八人八人問若云卿衛宜各勸孟大  
殿令能治身不之乃將盞一丸之太平平八人供所膳  
前右納之室以之陪膳掌抄八人三位二人平盞供  
院御指右衛門督雲能陪膳而殿上四位書  
孟送退宿德八人打毬平八人散  
納獲利將多獨御殿後奉  
御馬二疋石置少於後定交長奉八數百人左行  
御下百人二人署左衛門勸孟員御遊物具  
殿上五位下御遊始大殿令彈筆後減五之送回書八  
頃年右左良琵琶拍子左衛門門督左兵部

奉命尊常資賢御員羽年席田島被急賀殿急乃殿

津青御五歲中三喜多間退在至入御簾中女院左御

對面欲以中於勸賞作下後二位中納言中侍五位  
位下少將經字後五位上御伴右左良臣內記作下  
園白殿於西中門下申交將第後依中納言中侍加  
階也寮中擊行西中門還御

今日留守德大納言昭雅之右守并後雅云午後  
陰天陰反不降之

還御之後中納言中侍申後交於內院云  
三日已奉天晴園白石機之後初夜奉之奉有臨時客云

永三年後十三年絶之

及申時左府致告仍於大炊所門車園院上

抄約予抄具左之車皆字補左宰相中抄錄左中

并字成別左府致告民等之忠中宮極矣崇侍

後若東抄具連車注一至車三車至門左左府解

下車傳大納言以下上達部十車人列之中門對面

之殿上人乃并所後以中將急取以下可人將又列至

中門對北面西上西上年未至殿上人列以弓下使乃并至知

軍內欲左府中抄具牙盾仍向大納言之上為

十指入自中門至五人似極微殿下立給車對車申

角前進左府仍向之程致之布打百重之至西

民戶之忠德忠德忠納言實新德忠納言實中

納言中將實左中門皆實左中門皆實左中門皆實

后宮極矣實中宮極矣實德忠納言實左宰相中

將車大鼓德忠左其衛皆實左其衛皆實右宰相中

或通已上二列車上依人數多之殿上人乃并所後以中將急取以下

○藏人時信已上二列藏人二○一○一○主人交

之指讓批柄狹昂冷所當在車將以左府願致指序

進步又致指序進之階下左其臣狹致昂德忠

左殿後仰云於左其臣狹致昂進一階之車事也左其臣已退一位之又家札可有之故也

軍成經殿上人庭步入自車之間自庭後西行着囚

左后在左东前第二人新  
氏之昂自曰階車少於發

漢若納言同昂戸族及左納言同昂在車并新

右納言前致中納言中侍以下自昂中門廊者署在

以亦以中侍以下十人行者殿上人及左尊者二人

初和时登朝臣陪接執事去為惡右良新曰年若納

言以下三年兼長后家玉前和曰中平少納言知

信陪膳依每四後勅地役一秋时登進盃主人云

給二秋乃中侍云在侍府不勅盃秋但人多隔主人讓左

府之進殿下給平之練左府後於左之上曰給

復奉左巡流依左府之以同少西隊二秋右掌執事侍

成通巡流依海聖汁和事左下為掌和氣及著

下中依氣色執柳子壽安在尊在閨門管侍壽

席田四秋中納言皇后官控事及中时之勸盃之向

我后脫之隨之殿下左府署本黑半比中壽

以酒万〇礼看广自女入真壽云主人控讓左府

之侍殿下中以下巡流中朝誦進辰令月車

序西冠中〇句又新去進及句左多汁和五秋

左中門管推定勸盃殿下云之侍左府次后暑

預粥菓子自西牽〇河馬云之左府并中給

以於車中門左前取取爭得以前事之令

退去只今取脚止

今日抄數面用白絹函保初度例之常例  
繪折爰之

甲今日継先祖講左官右官殿為所時客為  
客元給柳子旨已申執柳子左神妙事也  
右御言殿二月一日丙午勅付甲一此日初勅丙  
午役是又継四時也

兼曆五年二月二日於堀川院  
右官殿三条内府為客右官殿令執柳  
子給

或人口記云兼曆五年二月時客為右  
右官内右官之執後皇后官授客經信以五柳  
子為安名尊二返次右府致書以殿次又經信書  
柳次詔詠佳辰今日月一旬云  
上官中大外記信後右史政宣生家司左備  
右見兼進院  
今日院自二条亭後御本室所二条亭云  
今一紀年序亭

四日<sup>庚申</sup>去夜雨下之朝風吹漢陰平時行以舟入  
朱云二条明日叙位執筆者是左右府被中取者

由中承由入夜第去中門前看院言然其處  
後衆入山臺河作地臺修正德去納言卿左兵  
中督中宮接事殿上人每三年以及譯文事  
世改西風颯吹白雪約（測）積庭上之氣極  
五日（辛酉）陰氣位候之成刻外記事近十年另  
由之返給良（次）給硯筆二管平墨一延又  
管（由）作（由）其具左兵衛督左掌中將權兵  
中衆內着團在由戶之下下人（其）人年集後  
百藏人少捕徑親事云今日致行叙位候（居）作  
位司上只之數其之依反第入院（名）依之及譯

五位藏人五石作（之）平藏音梅唯後番端  
在居官人之敷帳又居官人（右）外記左外記位後  
事作云今日之給升叙位候（文）書令信（与）左外記  
梅唯陶（一）又居官人（右）并權左中兵年或來作  
云今日之彼行叙位候（居）作位司上并後入  
後取密集具之或由問左兵年實光（具）  
由今日由雨時（下）已以庭濕布之番取取（由）  
由後（一）右外藏人由云居凡（一）由指（一）官人  
居外記外記后巨陽殿壇上（信）口（平）作云  
是文能之由記梅唯由入由記三人元是文入自

日花門立宣陽殿壇上其後○下依西儀自而  
殿即後立射場廊西牙二間新去納之左章中  
階<sub>中</sub>中宮撞安<sub>也</sub>右在闕階<sub>中</sub>左去并<sub>實</sub>皆之  
西儀外記之砌門後<sub>中</sub>指入自各名門登自十  
板敷著少大盤徑用白自<sub>中</sub>普圍<sub>在</sub>路<sub>指</sub>  
備<sub>更</sub>用白<sub>先</sub>著<sub>以</sub>前<sub>在</sub>路<sub>中</sub>著<sub>曰</sub>在<sub>形</sub>去<sub>飛</sub>  
言<sub>實</sub>以<sub>今</sub>左<sub>兵</sub>圍<sub>特</sub>字<sub>補</sub>中<sub>宮</sub>撞<sub>安</sub>忠<sub>字</sub>忠<sub>字</sub>  
疾<sub>信</sub>文<sub>寧</sub>和<sub>志</sub>在<sub>後</sub>即<sub>幕</sub>動<sub>用</sub>白<sub>梅</sub>唯<sub>猶</sub>  
著<sub>因</sub>在<sub>給</sub>在<sub>中</sub>微<sub>音</sub>梅<sub>唯</sub>自<sub>筆</sub>子<sub>番</sub>牙<sub>三</sub>  
夜<sub>指</sub><sub>我</sub>夜<sub>也</sub>用<sub>白</sub>室<sub>五</sub>氣<sub>色</sub>以<sub>起</sub>在<sub>夜</sub>番<sub>牙</sub>一<sub>因</sub>在

指<sub>皆</sub>在<sub>中</sub>門<sub>在</sub>中<sub>門</sub>指<sub>在</sub>中<sub>門</sub>  
指<sub>皇</sub>后<sub>宮</sub>撞<sub>安</sub>在<sub>中</sub>納<sub>言</sub>左<sub>宰</sub>和<sub>中</sub>將<sub>右</sub>宰  
和<sub>中</sub>將<sub>進</sub>加<sub>在</sub>用<sub>白</sub>之<sub>色</sub>中<sub>置</sub>菊<sub>在</sub>左<sub>元</sub>在<sub>三</sub>  
昔<sub>文</sub>中<sub>入</sub>之<sub>昔</sub>元<sub>十</sub>年<sub>第</sub>端<sub>少</sub>行<sub>披</sub>后<sub>入</sub>中<sub>年</sub>  
二<sub>昔</sub>在<sub>年</sub>元<sub>上</sub>二<sub>昔</sub>以<sub>右</sub>年<sub>推</sub>志<sub>祝</sub>在<sub>中</sub>行<sub>立</sub>端<sub>也</sub>  
道<sub>二</sub>昔<sub>指</sub>菊<sub>在</sub>左<sub>右</sub>在<sub>年</sub>元<sub>二</sub>昔<sub>轉</sub>以<sub>奇</sub>在<sub>中</sub>可  
元<sub>迴</sub>昔<sub>以</sub>左<sub>子</sub>樓<sub>即</sub>幕<sub>在</sub>右<sub>子</sub>指<sub>入</sub>在<sub>後</sub>菊<sub>在</sub>中<sub>殿</sub>  
處<sub>中</sub>指<sub>後</sub>了<sub>返</sub>給<sub>指</sub>菊<sub>在</sub>中<sub>道</sub>巡<sub>復</sub>因<sub>在</sub>中<sub>是</sub>  
昔<sub>按</sub>菊<sub>在</sub>左<sub>中</sub>置<sub>在</sub>昔<sub>元</sub>文<sub>中</sub>返<sub>入</sub>二<sub>昔</sub>元  
菊<sub>在</sub>中<sub>白</sub>氣<sub>色</sub>中<sub>反</sub>男<sub>名</sub>新<sub>在</sub>入<sub>第</sub>五<sub>位</sub>在<sub>人</sub>

之系也。史作其位。為人徑親。生作之。德。紙  
別入柳。長二卷。楊。朱。中。元。二。卷。徑。親。元。柳。長。由。平  
富。以。國。日。氣。色。是。依。仰。歎。首。為。元。德。中。凡。  
少。卷。入。三。卷。以。大。卷。以。返。道。度。申。殿。下。云。以。上。之。宜  
叙。人。尚。殿。下。作。云。寸。人。行。先。道。二。殺。中。後。後。中  
元。或。首。首。奏。謔。上。之。在。之。是。硯。高。在。次。之。行。許。是。德。朝  
良。以。忠。或。又。德。上。德。勾。行。首。奏。入。三。卷。次。又。元  
氏。省。奏。謔。上。之。首。朝。長。相。備。身。德。上。也。初。德  
句。投。入。三。卷。把。笏。奏。云。院。官。即。申。文。慎。不。可。謂。中  
了。殿。下。云。宰相。惟。人。乎。三。卷。外。殿。下。余。云。三。卷

為。志。中。問。人。云。左。宰相。中。將。也。在。氏。晴。  
及。後。亦。見。之。人。云。乃。在。中。官。云。左。近。中。將。德。朝  
細。長。德。之。位。在。右。名。在。宰相。中。將。宗。能。亦。在。後。中。將。云。院。官  
即。申。文。不。作。致。同。云。中。將。攻。殿。上。同。國。日。令。云。且。可。叙  
即。托。史。五。中。文。德。上。也。外。托。度。安。傳。又。入。硯。高。云。好  
記。六。致。大。好。記。叙。蕭。事。之。度。安。也。外。托。之。也。初。德。朝  
及。以。并。被。問。去。即。托。信。後。云。度。安。雖。少。外。托。也。日  
已。德。上。也。而。只。以。上。日。德。志。云。乃。先。也。以。叙。度。安  
一。次。德。上。史。中。文。考。野。宗。備。叙。一。德。上。德。勾。托  
申。文。投。入。三。卷。一。宰相。中。將。宗。能。楊。朱。院。官。中

文五通院女院少被進自斯前女御基子申文  
不致對進レ之見レ以之伺又未終依為進手  
苗レ八ヶ下中見在五通志レ元ヶ申文書館之殿  
下被示仰云早可未是レ官前推碓官於左指  
笏レ申文未曉仍少初之羞レ指入レ文於下屬  
申被笏致居德王上苗德紙推奏五通元々裏  
紙之返給氣色指笏給レ復平度墨碓官  
右氏爵レ申文在之德氏爵レ申文強上叙レ之喜  
申後也見レ申文何件自屍身レ及氏爵レ申  
之知每室人少了レ申レ云レ每及氏爵レ每便

奉之被仰云レ然喜爵レ三奉次申忽レ申云  
成之節喜レ申レ少了殿下云レ右奉文之了レ身  
夜中忽安レ申云レ字光早レ之叙志叙レ自奉  
每申文之稿レ申爵レ申文在三喜德上叙レ之  
句投入之喜レ正皇后官中官舟院レ申文強上レ牙  
才レ各庭付前每院止申申文進進手之少了  
殿下申給レ申レ書取之不能レ之叙志何叙也  
屍付喜品恂子肉親之為奉給レ申レ前每  
院日申大懈事之レ之態句レ在裏第投入  
之喜レ少殿下給助文云レ叙レ人合レ德レ軍



一、可叙者古是時、以院院、交、以、先、院、院、  
端司外、擧十二人叙、主合院、件、勘文、以、次、  
奥、先、年、年、号、为、名、忘、却、之、元、丑、二、行、行、端、院、  
五位上、上、年、或、時、勘文、或、隨、作、叙、淨、雅、因、  
簡、一、也、致、作、叙、二人叙、主、後、入、内、一、加、階、  
勘文、申、五、殿、下、早、三、百、志、吊、后、云、行、後、朝、臣、祭、  
事、作、之、内、一、加、階、勘文、之、進、以、并、君、外、記、物、事、  
各、有、總、紙、封、進、殿、下、、令、傳、奏、給、又、后、并、  
是、治、因、勘文、是、去、史、主、上、列、進、殿、下、之、奏、  
後、下、勘文、給、云、早、之、叙、後、下、列、是、君、雅、短、延、下、

一、事、入、位、上、申、了、此、勘文、事、告、達、中、之、位、且、位、下、  
叙、之、右、事、之、主、殿、後、上、、家、事、之、叙、一、加、階、  
所、以、隆、也、以、傳、今、案、之、取、及、之、以、君、中、下、每、叙、  
人、以、後、四、位、下、右、年、并、之、以、少、將、之、能、任、勘文、叙、  
後、四、位、上、年、叙、簡、實、親、簡、少、將、短、定、也、叙、長、  
主、各、勘文、任、叙、一、四、位、下、藤、德、在、成、自、開、延、安、年、  
藤、德、朝、臣、忠、實、後、高、年、行、給、依、作、事、一、  
從、之、後、藤、朝、臣、顯、雅、在、藤、水、智、兼、以、年、行、事、賞、  
正、二、位、藤、朝、臣、所、賴、平、野、上、后、那、形、也、了、事、  
并、之、考、之、殿、下、早、之、奏、云、志、在、三、位、文、事、入、三、位、

其叙位推視其行左指笏時乃奏跪如初返後  
奉命其叙位道其前中書皆返入三官之  
文中直並叙位勅文返上殿下於成未不倍只  
之其之取副叙位於笏殿上人之並在授入眼之  
左中門皆雅定之一万人被披一乃忌退其叙  
人合軍三人入眼左中門皆右其書皆影其勅一女  
院市給不見其皇子給面了王氏拾水邊使不叙  
進則將監不叙一向五定院王曲一子一第使  
尸位其加階已欲被文字政也所位於文字政年  
不一加階一由依免進申文之一之一致定文字

政水隱者子其能院希大行一每役一由之定  
尸以被上一

叙位執筆堀川其官殿一之一交一 享壽三年二月 曆二年二月

大官其官殿一之一度一 享久二年二月 曆二年二月 日二年二月

六日晴及外記持米硯第一今年夕院御華法膳寺  
阿弥陀堂一

七日王陰每下早且行向古僧止席能一五午元子  
次第大殿三條口 修隆口申百事一大官奏丙并一之事  
其被及作事一日一報心一午後海表晴暑天  
晴神心居一不能其以成列事始内并治學一能

後以外弁在東門侍雜定之間德司具言後初言  
實引退若外弁少不之然次中納言中將右衛  
門督皇后宮權守中宮權守中將中將人兼左氏  
尸之兼加德右納言中將立叙列叙位宣旨後右  
中門督實能中酒勅使左掌中將中將中將宣旨  
使右兵部督頭預權取左兵部實光隆雨止用兩  
河但德晴不定及牙透例初日奉了云  
後因今中將兼左兵部會連始是叙人  
被加左兵部中將云  
八日御會始海師身福寺為因以事在少弁

後雅使後武德云納言中將左兵部實光少納言惠  
成兼左兵部中將中將中將中將中將中將中將中將  
石事平時中將中將中將中將中將中將中將中將  
已祿  
今夜院女院中將中將中將中將中將中將中將中將  
中將中將中將中將中將中將中將中將中將中將  
少年顯業為以因字寺左兵部督中將中將中將  
實親行云云  
九日終日在陰院苑會物  
十日

十一日丁卯平慶院五之每年之勝陀羅尼供養已時  
看取衣衣院山平於新阿陀院堂後殿於行仁  
相寺覺法親王為山導所僧眾亦入以中平信  
德之人定海法印酒覺寺僧於法親王並覺法親所  
實惠林覺永教寺之長今教苑一向之民人  
以下之達戶七八人之勝佛三尺之取進之  
勝陀羅尼十七万七千四百通以外海寺守盛  
取道奉中身延今像一軒寺令徑万卷已副信  
養大慶園白殿在右長在左逐年加賜題名殿  
上人並置徑且長入宿事一之友方布殿左

右府之導所被取掌取二人元布施在位  
取氣名信布施各二戊時了之退之候因掃与  
修正一宿之院以草依之信守早以退之與下  
左府又以退之日能之信守早以退之與下

今日友酒之代言形礼加階別雅後者番陣之

十二日戊辰天陰道日常不晴

十三日己天晴旨中納言中将初番陣佐河正時將署  
丞長相之權舟字成事常第大殿三第五里位者之  
日上為不之集之由及公中平之由之變大慶  
返事云我番陣之時二事殿入道在右長宿事之

尸今幸逢陣被交百事之君陣之守不忌之者  
陣之及于百不遇上焉歟且早之君之依以作東  
衆又文

先德陽以宗常朝長勅申日時今日未時知信入  
其<sup>音</sup>覽大敵江院中納之敵圍口後後之者陣  
以事奉書給以掌中將宗能子案可於在陣追之  
尚中之上達于唐院中納言之陣時不居也其  
於陣追之為中者掌中及依仰先行軍門中  
以後返本中納言中將未時宗內弟致之人隨身  
四人<sup>蓋石巨年  
府隱身之</sup>極在中并字成雅也連車唐院

入自在車門陣并敷政門署官陽敵圍在納言  
在之<sup>西</sup>留<sup>在</sup>温後番陣在圍後西牙之間上往  
番為不復番後番為事後在左并其先史  
存陣<sup>左史</sup>中<sup>文</sup>之通<sup>五原上德  
鉤文馬</sup>新一通  
次以有年并師後下中<sup>書</sup>書<sup>此時  
之用</sup>右極左中并字  
成下給<sup>後</sup>目卒路返也

惟景新德去初言被朱言被<sup>次</sup>太宰師之  
取皇給中五凡同少何被登云大各實之全  
不取皇辭事披露世間志

十四日自去夜每下終日不止夕夕所會云肉輪

酒去納之 昨札以下 上達平八人 奉仗於御殿  
以論義番 立覺法節 加持香中 信務法務  
以并作下奉

阿闍梨七人 内信二人 是惠 上卿總中 允推魚右

十年後推

今夕補藏人 友能子茂 判官作之 昂殿四位 少於之能賴法後

若光忠三

十二日 申 霜雪積少 朔雪又降 所書之事 猶未  
相見 掌中侍 僅并 亦奉内也 右官位 下之  
奉仗 以中侍 奉侍 之門 并 右官位 後 志 瑞 彦 反

官人 今夕 變 拜 宴 又 臣 卯 託 十 卯 託 以 十 廷 右 右  
臣 目 少 卯 託 奉 賦 作 云 端 司 具 頌 中 皆 奉 由 外  
臣 奏 矣 中 卯 託 臣 卯 託 進 卯 任 奏 以 中 侍 致 奏  
之 湯 亦 廷 水 德 之 及 每 臣 止 靈 中 臣 致 奏 奉  
將 返 給 外 任 奏 以 次 每 臣 止 靈 奉 同 食 今日門物 忘之外任奏  
書前中 右府法問 今前 書前中 臣 卯 託 返 下 外 託 奏 以 臣 裝 奉 使 僅  
左 奉 并 宗 威 每 臣 止 靈 奉 以 奉 致 作 下 仍 致 每 臣  
左 右 近 胡 奉 止 左 右 中 門 版 位 首 宜 陽 殿 而 中 之  
間 近 仗 陣 門 右 府 云 今 夕 奉 外 并 中 以下 右 自  
敷 政 門 經 廊 砌 内 暮 靴 若 外 并 在 依 為 右 臣

番第一夜不下或管少納言忠國右少并後雅  
知紀史番番在右之後作云知紀已呈知紀番  
作云右管人八代知紀中云知紀又向云侍位乃例八  
代式四極尖每交中中一由中作云云而云知紀  
稱唯由云云向開門圍司少后欽門并右管人  
少納言忠國之中門後也吊以下向中門少納言稱  
唯後列之百陽殿西庭間以而後也治戶之禮納  
言藤原納言中納言中將左兵衛督皇居管權更  
中宮權守淨中納言已上左宰相中將右宰相中將  
之後內并宣後二條造酒止授宣也中打跪道笏

於左執盃造內正之後七八尺行後少稱之與人  
之凡二條跪授宣也執笏右后一掃了之後  
行廊番臺上在右昆也宣未奉和氣也等下  
后飯打打等下一款圓極右府右行廊致後奏  
番笛致海昂二款市酒初使左宰相中將第款  
三款奉衆音聲春庭樂左右第二曲行車  
中門第後也返西音聲長交子奏了右府  
下自殿立坊家奏此代不致補坊家後節庭進射庭  
致奏苗中每後被之後而後市後只之而也海昂以石  
女官等所燒油於屋中右也而當時式事妓女等

自西階迴而殿底一名臥狼藉依殿前後迴而入  
一其後之列之在府觸中不降彼凡皆命  
之中以下列之宜陽殿底掃掃一後昂昂右府  
彼是肉祀之司事一同被執於臥以進一奉  
神心廟一竊以進而不足餘儀人之取之又以被  
進而死

後因如記中宣命楊奉且是乞先例之  
宣命後在掌中將宗祿祿東右掌中中成  
通之今夜內是殿中後世將恒定中宮撞大  
父子友友忠雅守月三子交節矣皆求物忌又

中宮儀也

十七日癸酉王曉今日院於法橋寺移乃午傳中禮後  
今朝依儀進仁王徑寸部牛一疏亦取入由華既成  
院女院即母且之熱乳欲始一問之開白而事後左  
右官右官以下之十二人一列及每以下年少列立列  
左即祀女史以下止官一列右者又殿上人置菊之氣了  
第者中亦在道導師忠身權信正強師堂其信  
於頃二人教花二人權信都隆号一官樹堂童子  
藏人其位左右各一人花信大行道丁以年以受  
作事預題顯補朝長一以補恒度清隆朝長第由



野宮在顯惟元孫給拜 元一孫拜於顯盛朝信

度者使忠望年入史錫及者均同數國在勅使

番一 顯盛朝信之孫 舞給一孫拜於顯盛朝信

仁五段十部百及申別事一者乃番君乳者信行

予之乳在上下 右上下及右納言二人

三人 雅定 守備 右合右院兼入治左右長右長左長正

虎獸布袍 予元海作山唐主信信正史及給也之

信使( ) 元布袍 右及上之連予元信網布袍

船上人一等皆給布袍 左西迴廊 給更給布袍 予

一還御 左長予 忠望 一及返書信不務馬之

是每年正月以約給行平信御 給後射礼上之

中官推考史忠望之右宰相傳成通在左并信雅

廿納言忠成信剛年射予

十八日賂射依以知忌延月事侍行抄多推并乘又

右殿之予生予之妻予連予為人右之者一

予者一連入一車摺以多海

旨上皇御幸于軒觀音堂 每月十八日必及御

幸件堂也

十九日終日休息及深更下後及燒七取之幸協山富

十路中處而風顯吹及其系南

廿日天候之政始在事門督雅定之在事并事抄実  
光隆并字成在中并之乃少納言忠成知信第  
知深牙也常下之

今日右殿出看御参治取之取之  
旨右左記信後給<sup>〇</sup>年秋降自給并傳  
便中勘文行二合依而使而給之<sup>〇</sup>室在室近  
有或<sup>〇</sup>信給<sup>〇</sup>又<sup>〇</sup>或<sup>〇</sup>係給<sup>〇</sup>任<sup>〇</sup>勘文<sup>〇</sup>  
君<sup>〇</sup>系<sup>〇</sup>受<sup>〇</sup>又<sup>〇</sup>人<sup>〇</sup>叙<sup>〇</sup>残<sup>〇</sup>之<sup>〇</sup>人<sup>〇</sup>皆<sup>〇</sup>故<sup>〇</sup>障<sup>〇</sup>河<sup>〇</sup>左<sup>〇</sup>錄<sup>〇</sup>  
下<sup>〇</sup>給<sup>〇</sup>而<sup>〇</sup>可<sup>〇</sup>為<sup>〇</sup>例<sup>〇</sup>之<sup>〇</sup>去<sup>〇</sup>十<sup>〇</sup>二<sup>〇</sup>月<sup>〇</sup>廿<sup>〇</sup>日<sup>〇</sup>昔<sup>〇</sup>秋<sup>〇</sup>降<sup>〇</sup>自<sup>〇</sup>夜<sup>〇</sup>  
去<sup>〇</sup>月<sup>〇</sup>廿<sup>〇</sup>九<sup>〇</sup>日<sup>〇</sup>依<sup>〇</sup>之<sup>〇</sup>給<sup>〇</sup>也<sup>〇</sup>河<sup>〇</sup>年<sup>〇</sup>号<sup>〇</sup>一<sup>〇</sup>而<sup>〇</sup>後<sup>〇</sup>之<sup>〇</sup>年<sup>〇</sup>

廿九日也

振多向後字也事在假三之給也  
件人自乃及在春時也

柝件降自府院給

以<sup>〇</sup>章<sup>〇</sup>案<sup>〇</sup>任<sup>〇</sup>在<sup>〇</sup>圖<sup>〇</sup>射<sup>〇</sup>自<sup>〇</sup>本<sup>〇</sup>取<sup>〇</sup>依<sup>〇</sup>改<sup>〇</sup>申<sup>〇</sup>改<sup>〇</sup>止<sup>〇</sup>章<sup>〇</sup>案<sup>〇</sup>廿  
二<sup>〇</sup>日<sup>〇</sup>右<sup>〇</sup>名<sup>〇</sup>以<sup>〇</sup>準<sup>〇</sup>也<sup>〇</sup>行<sup>〇</sup>憲<sup>〇</sup>改<sup>〇</sup>成<sup>〇</sup>在<sup>〇</sup>事<sup>〇</sup>射<sup>〇</sup>之<sup>〇</sup>今<sup>〇</sup>之<sup>〇</sup>給<sup>〇</sup>後<sup>〇</sup>  
改<sup>〇</sup>止<sup>〇</sup>而<sup>〇</sup>入<sup>〇</sup>章<sup>〇</sup>案<sup>〇</sup>又<sup>〇</sup>然<sup>〇</sup>成<sup>〇</sup>改<sup>〇</sup>也<sup>〇</sup>由<sup>〇</sup>依<sup>〇</sup>而<sup>〇</sup>知<sup>〇</sup>而<sup>〇</sup>入<sup>〇</sup>之<sup>〇</sup>鄉<sup>〇</sup>  
給<sup>〇</sup>也<sup>〇</sup>由<sup>〇</sup>傳<sup>〇</sup>而<sup>〇</sup>記<sup>〇</sup>信<sup>〇</sup>後<sup>〇</sup>也<sup>〇</sup>又<sup>〇</sup>下<sup>〇</sup>右<sup>〇</sup>名<sup>〇</sup>上<sup>〇</sup>之<sup>〇</sup>改<sup>〇</sup>成<sup>〇</sup>  
改<sup>〇</sup>官<sup>〇</sup>以<sup>〇</sup>對<sup>〇</sup>記<sup>〇</sup>改<sup>〇</sup>告<sup>〇</sup>申<sup>〇</sup>執<sup>〇</sup>筆<sup>〇</sup>而<sup>〇</sup>長<sup>〇</sup>之<sup>〇</sup>改<sup>〇</sup>告<sup>〇</sup>申<sup>〇</sup>時<sup>〇</sup>之<sup>〇</sup>改<sup>〇</sup>  
依<sup>〇</sup>入<sup>〇</sup>之<sup>〇</sup>給<sup>〇</sup>也<sup>〇</sup>之<sup>〇</sup>改<sup>〇</sup>告<sup>〇</sup>申<sup>〇</sup>時<sup>〇</sup>之<sup>〇</sup>入<sup>〇</sup>之<sup>〇</sup>給<sup>〇</sup>也<sup>〇</sup>已<sup>〇</sup>計<sup>〇</sup>是<sup>〇</sup>  
案<sup>〇</sup>尤<sup>〇</sup>之<sup>〇</sup>自<sup>〇</sup>事<sup>〇</sup>之<sup>〇</sup>件<sup>〇</sup>之<sup>〇</sup>給<sup>〇</sup>也<sup>〇</sup>降<sup>〇</sup>自<sup>〇</sup>案<sup>〇</sup>下<sup>〇</sup>給<sup>〇</sup>  
仰<sup>〇</sup>記<sup>〇</sup>也<sup>〇</sup>而<sup>〇</sup>廿<sup>〇</sup>二<sup>〇</sup>日<sup>〇</sup>之<sup>〇</sup>降<sup>〇</sup>自<sup>〇</sup>凡<sup>〇</sup>圖<sup>〇</sup>河<sup>〇</sup>之<sup>〇</sup>給<sup>〇</sup>也<sup>〇</sup>  
廿一日今日之章執筆<sup>〇</sup>由<sup>〇</sup>乃<sup>〇</sup>并<sup>〇</sup>告<sup>〇</sup>之<sup>〇</sup>左<sup>〇</sup>右<sup>〇</sup>府<sup>〇</sup>給<sup>〇</sup>也<sup>〇</sup>

取号也。以入良文手。正印祀心。用之。

十一日戊 皇 五 儀 令 春 除 自 始 之 中 勤 任 批 第 少 佩

诵 於 取 觸 妙 香 院 佛 那 接 川 津 昨 日 初 平 晚

以 文 事 大 间 返 院 亦 祀 外 祀 乞 正 撞 關 官 次

祝 晨 筆 二 官 平 墨 一 廷 墨 皆 畏 紙 於 於 亦

祀 入 夜 於 具 事 於 中 將 并 隆 亦 齋 內 先 著 團 卷

作 部 以 下 七 通 了 五 二 人 年 集 頂 而 以 并 亦 後 亦 自

以 白 亦 彼 乃 除 自 瑞 司 正 印 亦 亦 亦 徽 音 梅 唯 後

者 為 亦 亦 亦 亦 亦 亦 亦 亦 亦 亦 亦 亦 亦 亦 亦 亦

祀 亦 亦 亦 亦 亦 亦 亦 亦 亦 亦 亦 亦 亦 亦 亦 亦

西 兩 亦 目 亦 亦 亦 亦 亦 亦 亦 亦 亦 亦 亦 亦 亦 亦

除 自 文 亦 亦 亦 亦 亦 亦 亦 亦 亦 亦 亦 亦 亦 亦

左 中 亦 亦 亦 亦 亦 亦 亦 亦 亦 亦 亦 亦 亦 亦

并 汝 亦 亦 亦 亦 亦 亦 亦 亦 亦 亦 亦 亦 亦 亦

左 亦 亦 亦 亦 亦 亦 亦 亦 亦 亦 亦 亦 亦 亦

者 亦 亦 亦 亦 亦 亦 亦 亦 亦 亦 亦 亦 亦 亦

撤 人 亦 亦 亦 亦 亦 亦 亦 亦 亦 亦 亦 亦 亦 亦

閣 上 亦 亦 亦 亦 亦 亦 亦 亦 亦 亦 亦 亦 亦 亦

喜 文 入 自 日 花 門 列 之 宜 陽 殿 壇 上 禮 亦 亦 亦

亦 亦 亦 亦 亦 亦 亦 亦 亦 亦 亦 亦 亦 亦 亦 亦

退 岩 時 交 懷 中 入 焉 之

此 亦 亦 亦 亦 亦 亦 亦 亦 亦 亦 亦 亦 亦 亦

亦 亦 亦 亦 亦 亦 亦 亦 亦 亦 亦 亦 亦 亦

亦 亦 亦 亦 亦 亦 亦 亦 亦 亦 亦 亦 亦 亦

亦 亦 亦 亦 亦 亦 亦 亦 亦 亦 亦 亦 亦 亦



切燈耳立以夜復何事一在男若新我人思隆本

多燈耳立於丑寅方之後披之向行其和後堂三官寸行

也唐儀殿有正笏儀又為所氣及入二良文字一甲

元肉豎之大舍人授事殿進物系肉舍人文章生

年畢半籍返入一良等意唐上元肉豎之籍先候

上次姓名後射大同任侍燈像又倍之愈句於易

懷石徑又以任烟燻肉豎奏時一室勿奏云院官

即中文強不委勅符之後中殿下之右新筆抄成

殿作之可正之為志中同今之云筆抄後之能

夜以同及中於勸杯五位前入徑親元龍子也燒

半一問不能委也酒云代言所和云左右宰相中

將做中右云左近中將藤原朝臣依之役事在後中

作云院官所中文不友以向且任肉豎教位矣

曆籍記身抄初

左筆抄中將字侍奉院官所申文北通院女院皇正官

外仁和子長尾中執云是唐志申周白願云仁初等

法親五中文之奏公欲尚開白舍云院官准后

一即中文符之於親五申文而射之於職事之

以中文而之被奏可留之申中云已被射為之尚

然不之及初別當之定所名文字射之事以問人

之恒不覺着以中文之止中在二字中文也  
不知輩内一人取為歎晴知技仁相与中文等  
留件中文由中之受之然志早可留中措笏  
常文進等差屬多指入按笏假皆天覽之後中  
中文八通推務一通下後如常中志戶終一德奉  
有是 硃書右陸書中置以同内給中文諸案終  
文任名指回給中中文殿下取終也差產案の先  
解緒一之見之申終申文六の勅終書二合中  
文六可勅二合年名指回給中文六の勅合書  
由終中中文場一又中二分代中文八返上殿下

今夜依有之 之又去年 執の今中  
文中測言申終二合中文之勅是去年任中  
測之終一机之干後中右云成通朝臣依る也奉在  
之後下勅中文十一通一由中云之  
先任内終且之之終留差產案の始恒一院及直臺  
子女御忍牙任之但中宮中中文備書錄内合  
人終中文字任像一奉之案院攝申文上門裏紙  
投入口是每任總勺入二旨次又云郷給又至差  
是右一之任一大概中文初生之業一外之戶中  
云之任何也其号の任何也之字任攝廢同御中

文三六至備五目之致申之依是以上四目取成之  
鹿丹後一位藤原朝臣南年給申事一以升園白  
殿以下上達戸南年給申文七八通但一推名  
審戸文一交少輩成仁秘寺官戸文一筆考  
奥手初別高之々不手名凡大奇怪難事也  
西田一也戸文園白殿命給云入管文致下事  
外記取見甚凡長也志作尤可然外件中文志  
殿下之元給一殿下事給云今夜加久行  
早の奏大回也下勅文事多ハ二今之明夜可任  
し致之依仰奏大回一名右掌中將梅木也

允十一通勅一但世中何有上申一文中の  
致下一史外記取申也但一暗一向愜子  
見一取致之件勅上戸文欲返上殿下し交  
手給云副入大回管の返し御考也  
奉大回一遠祝言元筵帛奉大回上以紙繕繕  
于上以刀切事元第于上以墨又繕成帛及之通極  
以紙繕繕  
や園繕物于帛繕繕又川墨入大回成帛也  
戸文中於言撰笏時打奉後了授笏復奉在  
管文三合取並文中手撰撰返書于時子二致也  
以回每御下

大三日

己卯二月

五時降自中庭及乃夜長久之氣

一平又上進戶三人入后北鼻宰相中將接符

年內正署瑞為

先申命殿下之文之夜子批筆以夜一交之者瑞在由之其序也

正官人之道狀深其納言以下之五人年進

不若該和是况一夜治而番也又申命殿更

為人素直之由后戶一正官人正印記之一年中

印云后文做之印記結唯由入一後取后文入

自口花門列立而庭後戶起庭出自行廊東

二間徑階步列射場殿行廊西三間向而立而夜

左側之以下列立也常印記九后文列立之後

中登自少板敷番殿之上中登之其後園白番

給園裏庭中氣一後園白番給前庭之後

中退番其庭及之納之其乃在園門端室給在

中登室備中宮控室忠一后文及牙一也

或通番庭一後寺番初園白番四

庭給一後有后氣色中並番守一因庭

先申命殿下也 進等番少下給右向番指笏給

長漫中庭按笏置左硯長手推其而置大回番

三笏後又有后氣色五出右向並座左方五方切

中給入硯長別五魚紙圓卷天入硯長下方傍置



大同初唐書正易故又有平氣入右同唐書或殘  
尸文等子之任由國曰平給以同唐火德衝重  
以中將多受勸孟魏子五後截人後魏元魏子拉後  
五出至置硯卷一之德且移月之間又德上德句  
於尸文一遺一或書傍或本在文尸文十拿通及牙  
世尸文及三通以紙德德加平或書上石印年以  
國曰給尸文十拿通是德府運上劉一德一及任文章  
生外五并內舍人卯也名任德名并另川疏於歷名  
石後國為返下外記之任諸通年舉中書明位明唐  
皆係 啟下平給之石博任而官通國助文也通初及唐子院

石云時後朝臣乃并平在後之石件助文也也  
作一以并指名石印披尼之後奉國曰國曰妻以給  
亂官尸文外記實史或部臣尸左吊見一石後皆係言及  
自淨之納言平在後得右側門尉者身經舞申文也 舉由  
中將成通撰上又自之納言前返下之年之宿官第  
玉助文下給早之國之任助文任一於並玉助文  
依注付例任之於而官助文志石我例也而每  
度中合屬下任前之宿官也一而國之是水習  
傳之依而任一并取而任之助官申文扣自舉

鴻去納之楊事元之是甚奇披凡舉之後打也  
中文有教下之今奏法於今者有奏之大同也  
勵下手後依之奏大同元笈紙打返奉之依  
有奉門墨打返對之是秘統之門墨又繼  
成串固繼之紙總繼之切之條入破管門墨  
寸入管元上之推破管於右且時之置大同管指  
笏左者子元左同管時以進篇少元也左也  
囊所屬在也入管按笏復平夜管文也少之  
是之自成損捐起夜返也子時子也然之明夜也  
子事之也教下之也氣色肉舍人文章生之

郊園故方約之及初夜之也民之然也隨園白而奉  
夜和性之前一交中夜也

十四日院令朝市奉多羽之踏除目之也依而信奉  
不知食也教作也

入夜園白而消息也上皇依後即多羽夜而也  
也一問入眼兵月以也玉忌之明後日也院日也  
之過所奉之也死者

十五日(辛巳) 白雪 (物)

玉忌竹博臨院張行之也一奉任也

十六日(壬午) 大禍 玉忌女院也日若社自二奉為死奉院

市取之也之結存別中以上達部諸之納之實

之中納言七人 中納言年於 雅定 實能 宰相二人 孔尔 浩

正長殿之人衣冠也車涉友 細代世湯亦入 正長車車 車二

長中車唐街車 紅白 如良 車時善御奉幣御櫻出郭

平舞左右各三曲一正女中御平院司以上達戶位任

以中帶一成列還御子丑時許看御幸街市

勸賞阿圖梨歌身係在王讓叙法橋 年可也 信

官各賞進百与去氣圖亂一級歎

廿七日早旦第去殿中万子中平上退也

昨午門中御忘多

乃每生去响後日除自入眼亦按行志

又去御官氣狀云通市一列下知左中并

廿八日 没日 去陰取下

廿九日 乙酉 代日 去慶之夕除自入眼之入夜系尚直看端

夜百官人之多是狀淨出們云左掌中將一和

平致系一与利惡人未云左凡吊以下十揖之

進系皆以和湯右衛門掃若之們之申宮極更

右掌中將系悉中百官人左凡祀中祀祀義

徑中十進作云管文德之御祀稱唯改入一好祀

中凡管文 畧 入自日花門列 一 起 一

廊車 殿口行廊西三間之

列之也恒卯(卯)喜文列之之後中揖也小  
板安着殿上場在土園白面中在園在言終  
間開白先喜終中前在戶追又喜在後大  
納之喜(右)在傍門皆實能中官推其史忠字在掌  
中中於成通(五喜文)以牙道之即簾勤園日為  
在次園日為(五)中氣文也喜牙一(在)次  
牙(中)後復(五)勿能(五)所氣也  
屬下之喜終  
終(中)  
推破喜(中)行而曉(中)進簾(中)下終(中)間喜揖  
笏(中)在(中)宴(中)即(中)簾(中)終(中)在(中)間(中)喜(中)在(中)右(中)子(中)持(中)喜(中)復

本在是處(中)置(中)勿(中)行(中)左(中)方(中)指(中)上(中)祝(中)長(中)右(中)間(中)喜(中)牙(中)道  
至(中)於(中)中(中)門(中)上(中)中(中)取(中)中(中)勿(中)能(中)又(中)五(中)天(中)氣(中)五(中)右(中)間(中)最(中)是  
中(中)道(中)五(中)右(中)方(中)切(中)踏(中)緒(中)入(中)祝(中)長(中)門(中)五(中)喜(中)中(中)圓(中)卷(中)入(中)祝  
長(中)下(中)方(中)橫(中)條(中)右(中)間(中)中(中)勿(中)能(中)有(中)五(中)氣(中)園(中)日(中)令(中)中(中)文(中)奉  
生(中)教(中)位(中)之(中)後(中)官(中)在(中)二(中)喜(中)文(中)章(中)生(中)教(中)位(中)為(中)性(中)凡(中)  
受(中)中(中)一(中)官(中)德(中)隆(中)隆(中)終(中)上(中)一(中)右(中)殿(中)下(中)命(中)終(中)三(中)件(中)人  
也(中)遭(中)哀(中)同(中)三(中)一(中)牙(中)二(中)喜(中)惟(中)第(中)信(中)考(中)之(中)後(中)官(中)之(中)後  
作(中)終(中)官(中)次(中)法(中)及(中)譯(中)神(中)及(中)牙(中)助(中)文(中)終(中)也(中)受(中)中(中)終  
云(中)明(中)徑(中)得(中)業(中)生(中)第(中)得(中)業(中)生(中)之(中)後(中)官(中)之(中)也(中)官(中)之(中)也(中)官(中)作  
成(中)一(中)行(中)向(中)去(中)去(中)年(中)秋(中)除(中)自(中)然(中)成(中)一(中)一(中)中(中)年(中)交

市之成也少作成 又内舍人成 又八中

官尚年終 一行

以紙摺又後成中上申文書總句若成中  
一 下後博任勅文以中成 返上用白成上  
官或部民部丞下依用白會中 下云昭俊相  
良以系系中 作云 澁口取流居忙可進及年刻  
物系入柳昌元勅文及系物柳昌後 二通  
卷札紙一枚中任勞忙成 又二位官任  
五位以上发中 成 上内言案行 任按案後

中納言長實恒大宰權帥皆付苗字及年及中將

恒兼後付苗字以系續畢可有志中 一 考更

式率淨土病言及下起在 向後取後中元左向

礼中 之 綱 也 年五八ヶ五ヶ五ヶ五ヶ五ヶ伊勢 随作範圍之

下中任人名二 字檢取透巡一人 不致成之或五後

中 文 或 以 同 致 信 之 中 文 不 進 致 以 同 德 大 刑 云

以 中 元 之 系 氏 奉 中 元 之 信 置 置 在 考 祝 昌 系

右 納 言 之 人 中 納 言 之 人 掌 事 之 人 皆 並 一 器 在

同 白 會 之 人 早 二 考 中 推 也 祝 昌 指 笏 揚 奉 也

着 屨 之 指 入 着 屨 中 按 笏 復 奉 在 件 文 而 申 布 依 作 交

領之、後付之間、中文、雙句、指成、事、  
單案入懷、半、字、指成、事、依、作、卷、上、間、五  
成、率、將、入、次、卷、入、上、間、不封、加、推、硯、卷、於、而、方  
指、笏、取、卷、妹、行、正、為、卷、少、元、迴、左、子、裏、部、第  
存、之、五、卷、中、按、笏、做、 忠、  
○笏、上、間、卷、復、年、卷、入、加、成、事、元、力、切、先、二、夜  
紙、德、引、接、入、硯、卷、上、卷、紙、德、固、繼、功、于、解、入  
硯、卷、上、殿、上、之、進、部、附、之、致、世、是、法、事、上、之、室  
后、官、推、卷、上、時、之、志、元、入、卷、後、皮、人、志、近、如、于  
時、世、別、之、方、人、見、上、間、口、知、任、人、合、而、亦、三、人

清書 皇后官推卷上時時之

左右宰相中將二人字純成通勅法事于夜  
間、每、切、通、定、進、代、要、元、事、文、上、級、歟  
五位、勳、人、恒、親、信、下、云、在、中、將、實、衛、言、通、而、為  
藏、人、臥、又、兵、部、上、捕、實、信、而、為、藏、人、五位、勳、人、自、奉、關、也、  
左、中、門、尉、若、長、光、而、為、檢、水、遠、使、是、考、今、朝、院  
女、院、御、事、得、長、壽、院、之、二、齋、音、繪、緣、觀、音、而、五  
卷、代、卷、以、法、事、禪、任、為、海、師、題、在、信、而、人、終、而  
情、信、之、上、略、以、繼、元、上、達、部、直、長、周、別、還、御  
二、卷、為、九、御、取、之、

四日辰時行加記義位格書左間成書祝第中  
苗文中書返後草

明日下名五之（中）園口及被停之（中）用披覽  
（中）交使人百廿餘人（中）中梅子左後關二人之成  
三人之下名（中）一人被成河内椽（中）

二月

朔日丁亥新奠之上那酒去納言所願之（中）右中將軍  
被成通守并後雅少允言不系海古尚書歌云  
五典竟後序志進士後雅海作永能友文章  
博士不系仍石上舊博全惟順朝臣乞秋題之

又光例（中）由酒去納言後日而後後之今夜後後  
乃降目下名依上那故降（中）入初夜下

二日丁子夕朔而後已時以後五時風吹

夕夕五下名止之左中門將雅定宰相其書歌  
初夜少并後雅筆以少納言知信之階為忠加階  
本之權及以初事而凡之使梅少椽關二人而或交  
之仍申接後之及正字任河内椽之

三日己時行向古僧正六（中）房言後次第敬中乃  
事後退出

四日唐寅壬陰初年祭上那中納言中將全勅仕

延是寬治六年大叙例之存少并後雅

五日<sup>奉</sup>卯正應大庭野祭之依例在帶上中宮

左史忠常在中并云行

七日或晴或雨終日不定之

八日<sup>甲</sup>午正應風吹去夜為子兒梅川院先帝於所

中中門方巨集平人為音牛列平上平奏云依

行因字古家務云之事能之作去早可事之志于後

為琴懷回之恩不知不謝今朝十念誦在列

皮書書控之

今日酒去初云所狀乃將廊下是銘西字像

此乃中宮

中官察取上申文

中納言長實新筆取二人所後至致者之

九日<sup>乙</sup>未正應中納言中將<sup>長</sup>春曾祭古勒給又後東

三條如之孫仍辰初番正長弟平三弟今未筆

以連所已时在左官治戶之友原病言在左國將

中中納言皇右官權兼中官權兼左掌中納言

奈武快理左史左史并右掌中將<sup>皆長長存年</sup>在左并

每所後<sup>直長恩長</sup>中納言中將<sup>長長并敏弟比長</sup>長

左殿園白殿初對面庭庭院院先御幣指入前掃



一人<sup>取</sup>下家司一人<sup>車</sup>御馬一足<sup>車</sup>厩十人<sup>騎</sup>馬後  
皆從御馬次御厩舍人<sup>三五人</sup>  
御馬后飼十人<sup>三五人</sup>  
人馬先<sup>馬先</sup>帶具<sup>帶具</sup>隨身<sup>隨身</sup>地下<sup>地下</sup>君<sup>君</sup>達<sup>達</sup>位<sup>位</sup>更<sup>更</sup>上<sup>上</sup>位<sup>位</sup>合<sup>合</sup>中<sup>中</sup>二人<sup>二人</sup>  
 皆布衣以中少納言為中宮女進知儀一人衣冠依  
 為中宮使又御馬二足院山隨身侍曹多利未利  
 五御馬口<sup>口</sup>  
 騎馬給<sup>給</sup>了<sup>了</sup>一<sup>一</sup>位<sup>位</sup>宿<sup>宿</sup>殿<sup>殿</sup>南<sup>南</sup>面<sup>面</sup>在<sup>在</sup>西<sup>西</sup>必<sup>必</sup>後<sup>後</sup>西<sup>西</sup>御<sup>御</sup>門<sup>門</sup>徑<sup>徑</sup>二<sup>二</sup>牌  
 車<sup>車</sup>洞<sup>洞</sup>所<sup>所</sup>三<sup>三</sup>車<sup>車</sup>車<sup>車</sup>極<sup>極</sup>而<sup>而</sup>引<sup>引</sup>女<sup>女</sup>院<sup>院</sup>杖<sup>杖</sup>三<sup>三</sup>車<sup>車</sup>之<sup>之</sup>裏<sup>裏</sup>按<sup>按</sup>察  
 去<sup>去</sup>彼<sup>彼</sup>言<sup>言</sup>機<sup>機</sup>交<sup>交</sup>為<sup>為</sup>御<sup>御</sup>且<sup>且</sup>和<sup>和</sup>位<sup>位</sup>極<sup>極</sup>少<sup>少</sup>後<sup>後</sup>御<sup>御</sup>也  
 院<sup>院</sup>極<sup>極</sup>少<sup>少</sup>依<sup>依</sup>御<sup>御</sup>方<sup>方</sup>遠<sup>遠</sup>後<sup>後</sup>御<sup>御</sup>多<sup>多</sup>羽<sup>羽</sup>今<sup>今</sup>朝<sup>朝</sup>依<sup>依</sup>御<sup>御</sup>見<sup>見</sup>物

御後御件機交し交位極少御風鼓御所内

<sup>由</sup>由<sup>者</sup>者<sup>左</sup>左<sup>殿</sup>殿<sup>後</sup>後<sup>御</sup>御

殿園日同車院右御別車平<sup>平</sup>与<sup>与</sup>左<sup>左</sup>掌<sup>掌</sup>取<sup>取</sup>中<sup>中</sup>侍<sup>侍</sup>日  
 車<sup>車</sup>治<sup>治</sup>了<sup>了</sup>之<sup>之</sup>別<sup>別</sup>車<sup>車</sup>引<sup>引</sup>淨<sup>淨</sup>衣<sup>衣</sup>之<sup>之</sup>別<sup>別</sup>車<sup>車</sup>引<sup>引</sup>出<sup>出</sup>御<sup>御</sup>車<sup>車</sup>向<sup>向</sup>二  
 車<sup>車</sup>坊<sup>坊</sup>門<sup>門</sup>来<sup>来</sup>河<sup>河</sup>原<sup>原</sup>立<sup>立</sup>車<sup>車</sup>治<sup>治</sup>了<sup>了</sup>和<sup>和</sup>解<sup>解</sup>了<sup>了</sup>致<sup>致</sup>車<sup>車</sup>女<sup>女</sup>院<sup>院</sup>御  
 機<sup>機</sup>交<sup>交</sup>了<sup>了</sup>御<sup>御</sup>帶<sup>帶</sup>車<sup>車</sup>尾<sup>尾</sup>車<sup>車</sup>並<sup>並</sup>守<sup>守</sup>中<sup>中</sup>二人<sup>二人</sup>奉<sup>奉</sup>御<sup>御</sup>隨身<sup>隨身</sup>只<sup>只</sup>人  
 侍<sup>侍</sup>監<sup>監</sup>抄<sup>抄</sup>曹<sup>曹</sup>府<sup>府</sup>生<sup>生</sup>番<sup>番</sup>長<sup>長</sup>代<sup>代</sup>奉<sup>奉</sup>隨<sup>隨</sup>身<sup>身</sup>只<sup>只</sup>人<sup>只</sup>皆<sup>皆</sup>以<sup>以</sup>孫<sup>孫</sup>子<sup>子</sup>病  
 言<sup>言</sup>車<sup>車</sup>後<sup>後</sup>尾<sup>尾</sup>張<sup>張</sup>守<sup>守</sup>取<sup>取</sup>盛<sup>盛</sup>朝<sup>朝</sup>長<sup>長</sup>一<sup>一</sup>人<sup>人</sup>禮<sup>禮</sup>彼<sup>彼</sup>是<sup>是</sup>殿<sup>殿</sup>上<sup>上</sup>人<sup>人</sup>奉  
 依<sup>依</sup>上<sup>上</sup>寫<sup>寫</sup>之<sup>之</sup>衣<sup>衣</sup>橫<sup>橫</sup>二<sup>二</sup>合<sup>合</sup>格<sup>格</sup>勸<sup>勸</sup>志<sup>志</sup>八<sup>八</sup>人<sup>人</sup>奉<sup>奉</sup>御<sup>御</sup>隨身<sup>隨身</sup>警<sup>警</sup>付<sup>付</sup>御  
 中<sup>中</sup>女<sup>女</sup>人<sup>人</sup>行<sup>行</sup>氏<sup>氏</sup>中<sup>中</sup>御<sup>御</sup>言<sup>言</sup>了<sup>了</sup>車<sup>車</sup>替<sup>替</sup>後<sup>後</sup>日<sup>日</sup>巳<sup>巳</sup>午<sup>午</sup>頃<sup>頃</sup>不<sup>不</sup>可

及通西字原志後因以時者

今日上舊職子四人下年之及塞衝官通五位

藏人徑親資信皆不奉隨以奇怪之宣統六年

在仲丑永三年次  
在宣統六年

出閣府使在侍將及長多

分死年右半年三所朝長多但之取男不

應長拉拔年付社及多社家給件每

由左殿被保之旨中并中及并教員所不奉之

民部之忠及之見五男之及年之撰筆大

納言實仍新掌中侍及在兵衛侍殿札致

此女院中秘交及新涼中納言雅兼不奉左  
兵衛督字補然錦信之

左殿園口及

即凡急中及院之及位高相還所中納言書

口即其人

肉敵之人十九人

尾張守顯國朝長

在馬及忠能朝長

備中守忠國朝

大左守孔保朝長

在少及忠其朝長

在少及忠其朝長

備中守延長朝長

少納言師行

在少及後雅

左中侍恩後

在衛門佐季兼

侍長雅兼

右筆佐乳長

侍從為通

散位行通

菅隆補雅四

散位師伴

侍從光家

為人早茂物法弓

院殿上人十二人

散位長補朝長

右筆守信備

中宮亮遠奉兼

信濃守親隆

左筆佐法國

本之式雅綱

圓防守國方

散位師綱

右筆守武定

左筆後花隆

中宮亮遠老方

河内守季行

同十西二人

如賀守顯彦

散位通憲

相模守隆國

散位惟通

顯遠

忠重

地下君達二人

散位本守憲

右筆守臣通

隆信

對馬守能忠

散位實兼

左馬助信房

諸吏七十人 喜位一人

知信

右相模守

散位

左筆官近右成

散位資重

右筆守守忠

散位感經

伴範

感國

教感

中宮亮近顯憲

右筆後守為實

散位高基

感守

甲斐守高基

老河橋守威定

北後橋守時信

二位一人

是吉助淨隆康

左子推助藤原時昌

西雜次之藤行實

大藏勾当仲親

平家勾当日伴行

藤原國忠

兼尾

右衛門尉富道光實

藤原威定

兵部尉淨行實

藤原惟安

淨賢清

馬亮富道成實

橘為光

藤原親清

左衛門尉

格勅者八人

散位富實

宗彦

少監和惟成實

右衛門尉友直實能

兵部尉平行俊

文章生中臣親清

豐原泰時

藤原法親

市刑

市杯為兼 布成

瓶子 實兼

宿院

一秋

弘國朝臣

二秋

忠能朝臣

三秋

家長朝臣

市奉幣

右國傳近市幣

己丑後日知信臣運之

十日酉申五枚晴風

吹

春日祭文

上卿中納言中將 〇 在中并 〇 以朝臣中

宮使右近知信 此中府使左近知長朝長云

近衛司使成刻後上略云 榮及深更云

昨日車云奉皇后官位事昨時 密院云故入道

左府及令云降自執筆奉院官時申文し後

陰無指作法只牙只隨申文し給任法官等也

又余云直物し時左尚左云之申文強而右勅外

此之依得尚時し意之是尚左官申文唯右

下勅後款

件云奉左有與河徑付也但惟是為云

十一日 丁酉 波名取 王降中納言中將遷後間為車云奉左

為之し云云云左殿市使云己為之し物云河原了云

御朱云左殿し和皇等和申將第二條坊門東河原

左殿園日殿回車上所車云車云云云新序去納言

作之連車進第加云車左府進文致朱加降申時

前取之云後取刻前取之云又皆改一百裝

車日入後 今相衣刻 而京云

中納言後給 法打衣 抄衣 于後左殿 正馬 帽子 園日殿下 冠正 良

乘鹿布衣乘後了夜後陣 高府云益登 右不申の云 集云車云

乘車對左長右官去納言云人 能後 宣乃 孔雅 中納言定

長安師時  
考字雅魚

宰相五人

宰相或通之受  
三人宰相將

右宰相

師後已上

左宰相

每實光  
考字

三位二人

後

前殿門院殿上人

(一)

入夜先取教利

對面階前

例

凡物一畧  
不畧也

取致物五重

已上階前  
下階後

中納言中將總及左殿園白給御衣

左殿即中納言階後

右左府上達部八人殿上人十二人權及

左比多之禮

在并師後

次給御馬五匹一匹退次

車利又例祿致物五重

次中納言中將左殿園白及權及

八人殿上人十二人各權及給御馬五匹

今之退也每日每少院備三于日

神軍助手也相合致道而權及

然依之先例內之九院所氣色

殿取致物

每少院在少院備  
不令當路也

又明且中納言中將

有下寧志也

園白殿中納言中將早且

少取旁不系し

其院也二系為兒

和寺無所見和寺人信云依字成相良妻七口平  
与及濟強一故云

今日官列見與一是依餐新不叶之

女院中仁和寺御堂長七口七日始以理趣三條一

十二日後去夜取過春日為三午口為後德和一

先申時之後雲收云曉彼日用后流然無極

十三日依字后夜所忘口去殿之期入即字后之候

十四日天收晴

今朝在并并後推初年繼改之一去年秋降自

任并之

十五日去後已耐伴者並長年信金剛院之女院皇

后宮市之候去十日以後八口始以理趣三條之日

中時院後東御西本御法堂仁智法執五

右府為帽子皇后宮後榮

前大威德意宰相中將成通之友未時子還御幸

取方以回返御殊甚申時西家午後為下

今夕圍禱神祭在宰相中將成通在少并後

雅集勅云

十二日女奉命日念彌也常

今日女院八幡御境供養停止是歎導所禮流  
才人信德二人是也 右半門皆實能皇后宮後多時

新宰相中乃多及年仕多件御 (出)

今相招冬川中宮丸

了傳師中納言一皮安子

十七日朔日雨雪未加寒風無極

今夕新年穀子幣定左大臣右宰相中乃成道

少定文使左右左弁新宰相中乃多及及保

更事一

新宰相中乃多及法下灌頂一乃左内之所礼別尚

雅定皇后宮後多時酒中納言雅重入三升也

十八日午後越人資信乃多云大神官惟是解下給

早勅例の行行御中乃多未亦一日新年穀子幣

之干前被乃多乃多被哉宣官辞別一被之不被

忌之則之勅例也乃多乃多死行

今夕法重剛所被二月被乃多之後皆還所今夕

院女院皇后宮後仁知乃多者還所乃多

十九日丙寅寺完掃舎依明後日乃多幣事延川

乃多不被乃多先例之乃多左半幣被乃多知乃多

行向一乘申時帰



乃中將直通定平此付祭使以下

其日西平五相今相内行所部中平年内振彩  
燕人奏子史初許後復者端在臣官人  
是忒巨位并作之教彦也揖

教彦 臣等紀回

神祇官陰陽寮地我中地 臣等作多官  
神祇推女副定長女支祐字政祐而長陰陽  
及中宗助字憲保常中宗位者彦平臣云  
定長朝臣未忒下祭之每状二通作云彦云  
申改彦 後平臣等陰陽以朝臣 彦云未忒

作祭主卿 言上太神官麻襪并又二宮儀者  
可位中頂而定長物未而中形也每中為一返  
為長蓋 又陰陽及中宗祭物未而中形返  
為長蓋 披尼 支神子信而淨一上概  
取病事 口台出子者陰陽寮臣中旨回身位  
以中多改而革言志臣中祀言入奉每中形等  
身中奉以燕人兵部補資信奏因臣中祀而  
可个官寮返也 臣備司撤彦丁 返也唱祈  
年般奉幣辭別 之彼我臣依彼作下取急行

也

今日午時中宮後受忠常卿番

又酉時在左兵衛相師後番

此日院灸治多施幸院使直忠奉坊

入夜勲人左備資信乃下旨旨

年相水部  
申日也

昔有書

言ク

言ク

○糴依觸奉

進奉火

神宮梓築延月子細子

信乃知奉取且令延中辭別奉不信穢

氣且令誠信口台火事

同日申今日九日初奉祭依麻糰延川

日十二日勤行事

作下知奉取且令致祈請且令延中辭別

予不信穢氣益又穢事恒搜日之言上生

下控弁

延彈四司申奉受

安房四司奉奉

作令定中先之勤例一由下控弁

其日丁未天晴祈奉穀奉幣上々左兵衛行事在

十年後雅後因八幡使願一被相催殿上人凱  
一交野友辞返逐致責作夜及深更申之  
取名由宣令幣是左十年宣光新宰相中將  
之友益二社

福荷使為至此日行廊即一逐致戒伊勢宮常  
辞別云一

廿二日平廣之為弟中後已時為宿事時弟者  
弟殿即系中河殿 左殿上中河塩湯一問一

其ク一云云

以使者觸別為法一交社伴交河法之早

本後作後人志又平三件私了後中殿後成一返送申之  
在中院一問為入其部痛送書云施事飛使重忠  
奉仕上宣市各作事任先例必可被勸賞之而  
類戒長志典事及有重忠一弟宣之針中後志  
中 事云重忠在任市老任必可被勸賞  
也但重忠道一長者也一完光被逐越願云  
沙法之能死下為必蒙賞時上為其活此對恩  
多有先例早以以越可令奏達送一收中  
付中納言知信末光七八日復自和不行假但延曆  
の随作(中)知信送消息直和早申國白教

可也心神祇中長祐之致加予同予友志市塩  
湯二七日例中湯七日可也者以一切經舍寺等  
力益後事以予信申旨予若實質申橋御園  
予言及市園者一予有降之兼予中進返事予  
入夜信及年左殿市塩湯予予方申返方予  
及深更後中川若市  
中宮内院已時(了)治本時内院後日十風御吹  
初上局(了)入夜中宮權更更致方本致君同(了)及日(了)予  
可也精進十念備年(了)勅之

長今日内院寺完揚云始上之左年皆字備那  
行事在亦并後雅  
今日中宮權更更忠字之看左(了)後及晴政(了)  
左在亦實光權左中并字成在少并後雅(了)納  
言卿乃事(了)  
廿一日淨申納言雅兼於仗夜后少御死所長致作  
百事一為作(了)記

從四位下丹波重基

奉養院道賞

同重忠

院而重忠賞

今日及之給一通二合一通偽任一通令皇后宮

左近右成 右近右成 後知能 右近右成 後知能 信後有子房市第 又二合

并傳任各一通下知部丞後或予方二合八分後

又無愈第裏紙只云公後中推奏二合并傳

任下給知能又又二合中推奏傳任下給

或部丞也

今度院官御給親王 乙乙年給之令也

乙七口終口西下

乙八日五應在乙年所後看座後行嘸

上卿中官權交在甲年乙行左乙年每題業在

乙年後推 申時許奏

良年仗在致定申仁王舍傳在日对在宰中將成

通信在乙年所後推本月十八日

制智家乙年尚且是為定中德王率子且又為

沙通也之在府只今定中仁王舍傳在了致下在

在後推一問之甲若圍在德王納言所 櫻華在納言

實左中門將 皇后官權交 中官權交 忠在兵衛

將 右掌中將 或通只今書 仁王舍傳在 在乙年 新宰相

列在乙右府下傳在乙使下給例文高反

知能乙右掌中將子乙催由作下乙後依乙乙

甲送中使致中則送也一甲在官人作令令指  
寄孤文之移事由官人則指事文書進之是  
安房孫孫直因事之皆令一見下氏同事  
獨新掌中將多及形任人之今及之致免其致  
諸元如致之官按察之例云致申云德因事奉  
有之之旨官是致使何之之德或在在并出使  
上安房申文皆叶德文新掌中將多及致信云  
第之申旨叶德文之致致件致皆以同之但德  
之德言致申云直領使之叶德文之致致件  
之致隨兵中德事之不見德文致致致致

例不被致件德武中將定中甲思之直押  
領使之由申加隨兵之之直不致制申致  
例候思之由漢不致制申致  
洋因解一同定中一在矣并之之又漢上之件  
定文德官中送後史一甲振德人兵部備資  
信委云直物可致先旨德中付件旨尚在致  
新氣云之致之則學事之因食中移者焉在  
以官人令中在府致署西向仍在在官人在印記  
充之充印記信後事賦信云直物高文物第之印  
記稱唯歸入新印記中厚字質高文物第之印記

凡一受去年秋降自三取以春降自十取之率  
入其後即能作云門後劉揚率部坐山車  
歸來云早一麥返後即能進弓場殿君為人  
左補為市使第院了以中將至通如名  
元善村及中將... 麥... 返後中元善作云  
因食給其行卯記還番陣... 卯記直善校  
產家返中同在右將每百者... 卯記直善校  
海軍產中卯記在右年元善海軍產在卯記  
个進右名祝中光被尼物又後外記揚率右... 祝  
其在夫年... 氣及平揮在夫年... 勘文

間真... 從總元一通信申以中... 後...  
披凡一受抄案上們云彼多中文二通右後三年  
... 在國云指中文之甲案之何限已後尚  
... 於中直和志任率一率一彼自之過七八年後  
... 頗難書之而年限之... 一旦後平人... 按案  
... 在產為故實其在之... 中文強而難之何  
... 目在夫年... 事在產前在七通下... 夫年...  
... 在卯記下中文則返上七通之按案中文字卯記  
... 難天之... 由為... 受皆... 由... 返率也  
... 伊但係返上不被成由平在夫年... 皆... 之...  
致甲文亦

降旨由抄平一問燕人左補下申文一通  
借下是女御其子去年未後藤藤原行國  
去冬册下文之中目在在并未後藤下給下文  
平平云

左冬册册款抄下不知一史官官早可

及及巨阙官

後平抄降自事之發以令下及那托巨阙及  
願進之申上云左冬册册之早云一史官  
了按案案云一即時卿云打按案下文二通  
石可成民之何面一依為進之也以問在案

奉降自抄交替出略未得事款以及那托那  
公處一候無術計一了那降自直一

史官

石抄未問之返抄未成

弟是出款及那托令對降自平抄筆對上門

墨直抄抄降自平入其給那托云内院

成平助之取  
田正彦云

是園白唯里亭一討必之令對之那托抄筆殿

下一于後燕人左補又未云左近將監一

了階表安之邊在藤射志云一不便之一交光

了原下之何平在在并令書是依或及別平

一故之判事一抄未又及那托令對門墨文



夏又乞内院准作乞初卯祀表奉内院准得乞入  
一是内院准乞便与对记由奉入一是表奉交降自  
梅朱国白令后云早一表奉乞返后外祀乞梅  
少庭中进射场及付藏人兵户去梅奏礼以交凡  
通及下对返后乞便与对记先乞大表返后没奉在祀  
是官中一曰在在并奉在祀乞大表给乞乞教  
牧乞在在并放乞奉降自直牧乞推奏南奉  
文官反

名改官南奉不自只去奉改官人直乞可乞  
放藏乞之牧乞也乞依不審乞乞皇后官推奏

夏平乞去奉 臣在祀乞教藏乞依牧人平乞教  
藏乞放藏牧乞在在并乞乞海奉在  
中在祀乞乞或 〇者  
候作乞乞乞及乞乞 〇三乞申  
兵部乞乞執列乞少庭中乞副降自乞通放  
少面乞乞或 〇省 〇或部乞梅唯乞乞乞  
降目微乞乞乞乞乞乞乞乞乞乞乞乞乞乞  
省 〇初奉乞乞官降自乞乞乞乞乞乞乞乞  
介给乞乞梅唯返后乞乞乞乞乞乞乞乞乞乞  
或乞乞表乞 〇 〇或部直乞乞乞乞乞乞乞

兵戶直物于後戶印托入勘文成奉收管下後

外托 件内奉前或給 ○或入長口給印托之三日兩院同之

外托 後奉之為知之鹿身不假而知准人院中 外托之三日兩院同之

外托 外即從後後申 同元室研良返後于後戶印托

外托 外即從後後申 同元室研良返後于後戶印托

外托 外即從後後申 同元室研良返後于後戶印托

外托 外即從後後申 同元室研良返後于後戶印托

外托 外即從後後申 同元室研良返後于後戶印托

外托 外即從後後申 同元室研良返後于後戶印托

三月 朔日 西辰 早且謝北辰依例之

陣空文送送人右相給

二日院印院法信託是仁和寺右官奉命復法

伴信亦口中信得口人

右右長以下之入布役市馬二京院

外右市捧也

三日至慶之信一切復去大殿不為後是依少協陽

同日

四日終日取御殊甚要奉不使申時以後雲收

五日院後島相是御白河所不

五日院後島相是御白河所不

二百辛酉壬戌今日賭射多去二月十二日依物  
忘這川又在官在將元奏云及左榜但陵王  
納曾利若○先勅日射殺下多入夜始  
事悔急由不聞之少將忠是朝臣之的  
三月少將徑字在恩後右

七日曉爰云內部初爰澤王法不行去西申園白  
殿了候今日及十二日長山舍

八日壬戌以掌中將東山道在子傳院所氣  
二及刘又心掌中將奏院第白河國守吏為  
密令奏國子中為朱及子旨回至中文送院

人兵戶去補件

九日藏人兵部去補乃事一坎山道在子委事達  
十日壬戌法務与阿孫陀靈例所念佛初是今日  
三十一日院所華云

十一日癸日雨降晚皇第及止所華山念佛云

十二日壬戌今日所念佛造乳之院以朝所華云  
申時許著並長第所念佛造乳院所中仁  
和与法親之修給上僧正被着在官以  
下止達了九人被做入夜造乳所等所相仁  
已備之錫杖之補間所靈禱元堂傳十二日

布役

平家四入 西院四入 横川四入 導師致物四役五之有

賢相曰布役五役正二人布放右位五之在府

信德禪仁法官以下布役右位云之上達了以下五

之凡信布役殿上人五之上之氏了以下五成刻

○還師

十三日五使左宮殿 上御忌日一條殿御佛經○

送日御新靈依例供奉云々

今相親人共戸去補資信以役者○通

在事早後理了切 皮位院被作殿下仍先

以清息中殿下畢

入夜齋殿下件在云作下皮云奉奉給旨申了

或人云第四位侍役第信一日此奉去去年平八云

件人故云奉内右長之舅母故徑通云々女之白所

院所对殿上人經少將之四位後長任侍役又辭

了數十年茲病之皮人從奉同时四位侍役与

平二人之神社行奉一奉平扣号勤坊(人又

官位總隔壽命又勝之今日院長白川後御

二條御所云々

十四日五使  
今日午时作一役 白髮中署法眼信德五

二人相告中言读之由取之及及終思之道  
日五部之筆後要文為暗通常為  
念之表依件子者以多其死中取隨其也  
十五日夜午五時在清水臨時祭也

使以中將實衡朝臣幕人

四後陪後孔保長足才文之

後因之納言二人 實衡 中納言二人 雅定 兼後二人

或通 三位一人 德忠 申四院禊 實信 兼後二人

和彩門前及後降三三秋 重盃 三月三能事相口 右一兼少納言

師行左半門佐位雅位階上層之刺舞二人

由長考通 候此陣陪後肩抗之使變有死

兼智以兼後 德忠 德忠願以平傳之

院三条所不前被

十二日五時

今朝年者八幡有款幕多

申酉時伴由多 每事悔急款

十七日丑亥五時晴東南院僧於致牛万事云後

十八日 三月 五時今日少殿之流少後信書之依有死

看直衣 冠 在真掌中將在初為流年初筆者了

治後一兼殿取十川殿留体具五之能治少使

三事具了示業内时之弟入志中承平由国旨  
殿与个入后志取平中院本堂即不有技德  
申时行甲乙事(史有)所使以入

氏尸卿音新去代云引雅中纳言中侍世宰相中侍

已上皆頂白引羊后引皇衣 於中治橋而一可許本

信房中建立之多實境一基七年安是初迦多室

佛三其前音立信長法壇前有札盤七南

北教澤最在前に之經机十有各是即後一部元

十了又金泥後一部口申时法市仁院率後院

十口者元會後申时法市仁院率後院申馬場北政市即性

塔寺奉後殿園白殿以下後即境在美子敷後

殿下北市下車庭敷造道澤流中列之及後

法市宿我益人衆又境平行道三通一者札

盤澤流十人抄分南十者左一啓白北政市以境

園白及少引之依以信年之出乳文等之備信長法向及一可一

先北政市五布施一元得和殿之人與三人音

德寺又抄加一反布施一去殿一氏今元

被抄一園白殿五加布施新去代云元被

抄一北政市別及抄五紙被在寺導

師中納言中侍宰抄中侍元之法張一具有抄納云

知信无之奉道事一 借借本车在廷  
造通致廷下七後出子一 沛後後致寺法下之  
返海一 同平依反第去敏山和後沛馬也既廷书  
乘指家可意後洗 国自後同暹後亦可拜行同  
举院遂时拜由家今日春仁五舍大按按皇  
后官控考又时事和孔和以子存少年後雅集  
中神物忘之

即殿左園門皆在掌和申將成通致後 南殿五務  
即和忘之 沛之飛云 中官控考又又控按皇在官  
控考又在皇中曾七極殿朝在沛 後後第而及

申時事始末

十九日 王德此方殿沛子以相德言番以飛之  
去正月朔日五官沛者務院出步和勒仗一 同作  
付件名能之勒仗之云云 未示之故也

燕人兵部補之去云 山道在子合氏了之後家  
進安分第云 由致信下

正日王德向下乃身及不隊月民字定成悅頌討  
以後王德兩脚已止于八遺恨而已

燕人曹隆殿爵上之 中官控考官憲後爵是班

人我 通子女師  
史始末

廿一日壬戌早旦奉方殿 昨日後方殿 山道庭子奉事

交早奉院下切由右所氣受

廿二日在右所致行所下切一俾奉事多在奉

在奉

廿三日去夜受作大書子抄卷一而取足之山日奉大

業復定要文心障痛常取抄卷之依茲子五書

根着立頭 不隨在之

廿四日 揚寺

左河園梨在庭正忠書 十薩頂河園梨隆 門

門指新原中納之奉入

廿五日庚辰 立夏節之

廿六日於中官所方有十片與

中納言中於中官檢書左奉抄中將奉殿上人

第入像抄分前及十片與子一被奉就五納言

利平人 奉人 世南庭

次五所遊掌相執柏子呂律教教曲之今皆

出長

廿七日抄寫古書畫能博朱左殿念凡奉是信為印淨之

次山道文書檢而後了今日每下終日不

今日有列見上之申官檢書 奉事抄卷之依茲子五書



左中并字咸在并并之乃左并并孔輩少納言  
知信幸仕云并同少而於車廐席依兩儀之相而  
三秋志在左并並先多依在左并并後于另每  
左并右先例云

廿八日 去夜夜下今朝每於降之謂耳兩致之  
災旱之間以於午後風吹云

廿九日 甲申 壬戌

以中明委若田社亦四面致破坎部下官官之  
彼等拾片以子不得公於遺并別尚右官別  
尚書可致實拾之之思以台申一糸殿也取凡

也以及行警思以能是之

申時行 幸内先乞治人幸以在致高申府院  
御襖 申時致定中 曰以襖前致了又法曰下官  
時卜定 後之

巨文書 振津玉糸子信濃糸子左幸中將  
右幸中將書定文 左略但續文依請一同定了  
事端以並退也

及左并有故障不聚了 及不致人數雖定  
依承幸事 定申了 近代仗後止達了難被  
幸免以早速為先之故

少將徑年致懸... 及深更者十降自... 及先有內文

在少史... 或才才四

一曆博士... 憲楚

諸陵... 為威

在京屬... 清貞

山城... 中... 詔

散後... 正... 下... 友... 云... 章

後... 位... 下... 中... 詔... 詔

上... 七... 按... 案... 左... 納... 云... 室... 行

在... 掌... 中... 將... 成... 通

在... 中... 并... 衆... 比... 多... 一

亦曰... 酉... 天... 晴

院... 即... 幸... 得... 長... 壽... 院... 被... 信... 養... 心... 經... 人... 一... 取... 多... 經... 卷... 之

平... 依... 服... 第... 不... 第... 任... 文

後... 因... 而... 祈... 觀... 音

中... 子... 十... 身

山... 在... 主... 忠... 義... 以... 權... 信... 正

導... 師... 請... 信... 百... 口

必... 徑... 及... 數... 方... 卷

少... 教... 氏... 戶... 之... 下... 上... 達... 了... 八... 九... 人... 年... 任... 申... 時... 事... 一

還... 所... 白... 河

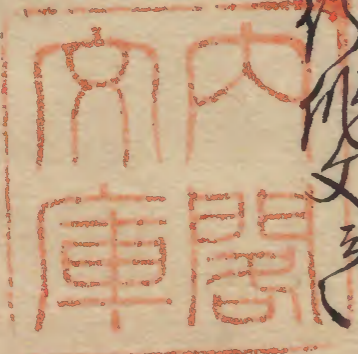
同... 書

今... 又... 櫻... 家... 大... 飛... 云... 於... 十... 師... 王... 皇... 廟... 初... 能... 文... 三... 一

今... 角... 之... 年... 進... 一... 由... 風... 同

後... 因... 延... 川... 一

以... 事... 在... 寺... 佛... 經... 經



...  
...  
...

...

...

...

...

...

...

...

...

