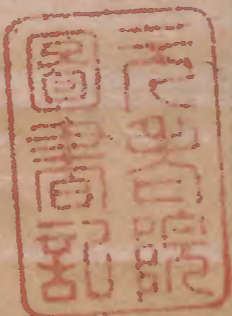


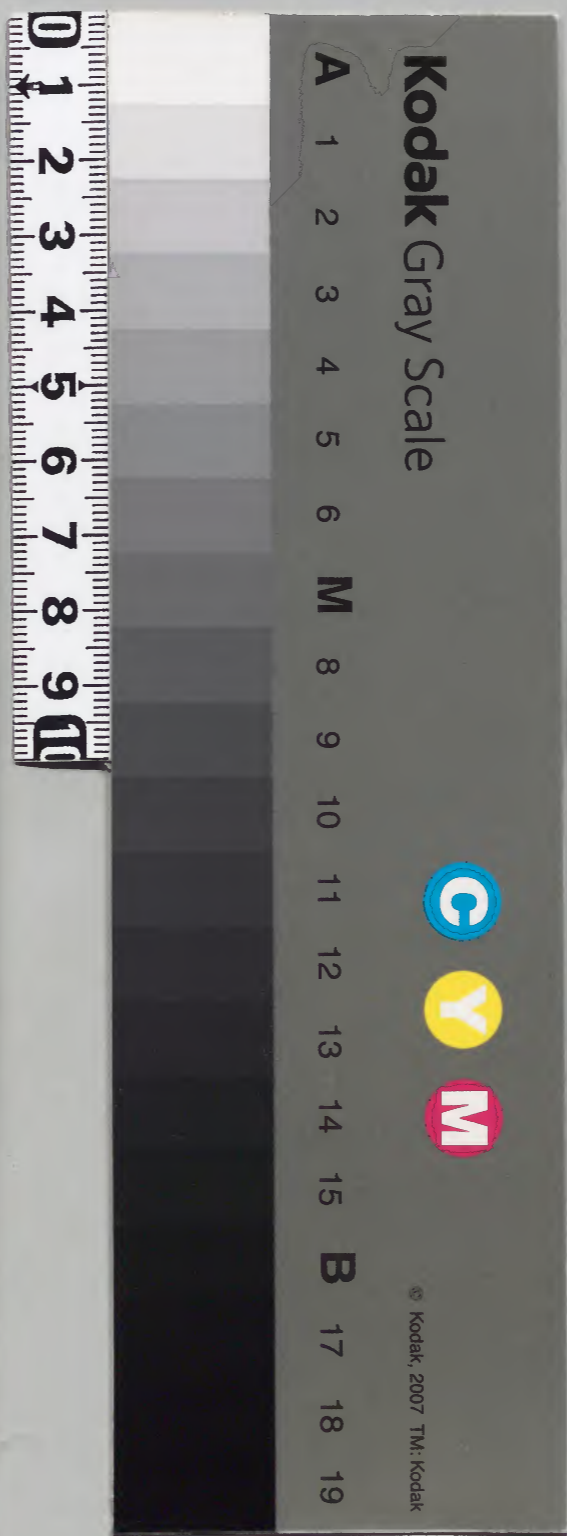
明月記

建仁三年春



内閣文庫	
番號	和 8804
冊數	88 (16)
函號	161 131

内閣文庫	
一立函	八八〇四號
一九架	八八冊
	和書類



綴じ部(喉部分)の文字など開きが不鮮明な箇所あり

嘉仁三年

正月

一日

天晴

高麗書院

大藏院奉詔

高麗書院

曉更殿用奉詔了本宿不昂飯浴

已時祭二位中將殿八条院舊年作姊小治

也沛共祭

攝政殿土御門東院被申禱人々未飛沖

裝束以前也上下漸祭集有拜礼

位天羽云兼良上首被練權中知家隆二

位中羽殿藤宰相光元大并二位侍從右大

并已上七人殿上人成家羽長有森羽長親

國羽長長兼羽長以下家日國行羽長上宿

亦如例拜了退申殿下西廊南階少將實家
元帝當今日之後只如例元之沛隨男以下
裝束無拜奠之後可任詔大夫亦不駈之中
被催具許之勸修寺少年亦在此中公卿

殿上人進車二位而納云二位中將殿三位

侍從春宮權亮殿予兒才德季羽長資家少

時通侍從東洞院殿東洞院東二

西門令立中門下給院日大藏心有家羽長

拜舞乞有家羽長又乘御下還申作下

由令昇給先乞為人交日座云云寢殿西邊

此間二位中將殿批色釣殿方給懸沛下

為籍元沛馬也昂引沛馬二匹上小面

殿下西廊南元綱令拜給一折馬右

二位中將殿色家元之賜前駈伴資羽長

殿下還昇給沛坐西廊簾中卿扣漸

乘集之後出沛基進

申斜拜礼云心列立如去年殿下西廊西

當脫令加立給了中納云云房心蒙沛氣色

故列申事由昇西當脫少將云氏還申下南

當脫作食由氣色還申之召一許丈之輕

云氏以當色考若之立東方如例殿下之練

給太政大臣又被練中二人練儀父内大臣右

大将二位大納言中納言實教云房信清

定浦云經宗隆二位中將殿乘後花光

資實實之位親然仲鍾衣儀隆衛雅親云定泰

後未色中之間禮大制云家求色互加依當兵病在困

不進色殿上人雅行羽長為上象以中將

不至成家羽長高通羽長教成有象之子

登清羽長鍾通已下四位五位一列二列

今日拜舞乾下賜先出羽云以上止殿下鍾

列前之鍊給即出連車必示沛系日竟

然於弓場有沛拜候儀以中將申之次畢殿

上沛坐沛侍子若即之入沛而給小時內

大臣以下系入有小羽拜予不以中將申之

即中沛中將襄沛簾沛坐定還出次序列立

拜舞殿下之鍊給乾又之系沛而給良久之

後以并奏外任奏先是作日并被下之後內

并名坐陣被何出沛之小時中沛必例此

百外并中陣云予奉具槍亮殿本本陣他

將木來曳尻系靴瓦持門陣中沛之之槍

是雅行羽長已下警澤音不同各坐內并謝

在之間予退入他將又於沛殿方見物外并謝

座系在二位中將殿謝酒不畢殿沛坐

困而一歇之後入沛殿下沛退本二位

中將殿直令出給作時沛共槍亮殿予侍從時

通本殿下沛共還沛之後下吉書朱黑沛

節供本不見其事退本節舍云以大将二位

殿宰相資實隆衛雅親云定無人

二日 天晴夜高穠地

东時許 承院今日 節 螺 承春宮卿 女

房退中 承義明院 弼女房退中 承法性寺殿

洞裏増 莊嚴 是令悦目申入退中 承侍

久言被作將 丁張由有石 承河前作云於人

者逢人事 雖不思寧身 今日者於人 承在

て被申祝言

壽老ハ入道ニ因久官ハ從又ニ丁起過

次被為作昨日事 未粗申之 作云練不

當也故殿作云練ハ人身中一大事也先

能練之由ハ之ニ度又安具練事ニ必近

致之又丁習礼目因タレ人二人ノ傍後ニ寸

糸丁下之見也一人ハ左右一人ハ前後ヲ

見てウカクとり方を可也也此西ニ度

してニウ直色しニ度少ニ是有可男日来不

練極て不當ニ思又裝束必行 長兼承由也

之丁下之由蒙作退示由彼并退中承宣

秋門院 退出承八条院 次詣西九条

禪門 謁給尼 被用障子退出 承坊城大徒

言殿於西内中 承奉謁行 時日 署將及之安

坐給言語又ニ無遠乱退出 飯所今夜殿上測

解云々

三日 天晴

午時承二位中将殿 泚共承殿下良久泚中

二位大納言雖被衆今日北指儀式使不可
伴給由蒙沖命先退申兩公達予兄弟能李
羽名資家時遲如一日日先院次沖次宣陽
門院有四宮沖戴事之日入之後事令
泰法性寺殿給及守黑顯遺恨殊加勝地在
嚴上奉待給沖在彼委茵之日亥時許之衆
宣秋門院給次八束院深更還沖依窮屋自
路入於衆

四日 天晴

午時衆務改殿沖共衆院今日沖幸始也
殿下沖直衣始以若也仍沖未帶頗不扣應

之間自閑路令衆云給沖隨刃下爲禿禿袴

不着紅梅作云元之白馬日之外惟其申

間不若紅梅云達沖隨刃紅梅也次將隨身

不改着云之良久之沖裝束由出門騎

東門馬懸列立車宿小雅行成家羽信以下

也立北右大將出裏山吹敷衣淺履

帶劍二位中將殿帶劍把笏出供奉之矣

將實教未帶公後公房未帶定輔日公經

直衣東帶家東帶光日公國東帶隆衛

入沖說不經程行還依有沖賜和二位殿

日行始令衆此沖不給還沖以後數列殿下

於令張沖前給云之窮屋退出

五日 天晴

己时许系横政殿未终许冲共系院資家日
及身能冲系内於冲直产先有吉書今夜
初冲宿次叙位後窮屈退出

六日 天晴

見圖書從二位定補花季正之位親能正四
下忠行 宣陽門後四上忠信院親玉皇宮

基行 云宮基志臨時安部春成日向晴光

大中長知雅藤乙氏臨時源有雅日向四位

卜業資 平源長後殿富門藤資家

安信泰志

正五下藤清季 八系院 藤志明藤基良臨時

藤羽基 日丹波長基藤宗行止西常藤

資家賴社父行院日賞大納言建仁元年源教房止

藤忠房臨時從五上藤為廣從下一藤教通

一箇藤賴平 藤志清 高階泰敏院藤長

清 宣秋門 源具房 止所常藤志賴臨時

從五下時隆王藤為永 藏人藤長倫式了

源通信 藤宗副 藤長資 藤實後皇太后

諸司勞不書

午時許系内之間殿下已令系院給勤之

徑還冲土御門殿了退出

二位中将殿令語給事

資實卿除目之中失錯

有本官者轉任官二書尻付 尻付只有本

官者不書之無本官者之書也先坊常刀位
教員尉之時有鹿付 以之可知

公銜卿申又一分史生并目之止 様資

實不案得不任之形執柄又被抄汰此事

打思ハ大事也但送在御堂御鹿付不除

日任之官之鹿付之書也一分史生ハ除目

不任仍只目許之書ハ無下ニ安也

飯毛之後右大壘入坐 元日節會依内府

家礼下軒廊之間隆衡雅親兩相ハ鹿二付

下彼ハ上郎也鹿二來ハ見返 ヲトモ

えいハ下三人來在同所宣令見衣被養之

時又同下來其時あちの不便之被進弓

端之間良久之程早可被昇之ハ不養

門不昇 此間堂上無人一人言語道彰

長兼因之云可長大息為別家可恥

七日 自夜雨降

未時凌雨霰殿 申於御所内春宮持亮

殿卷後螺鈿野劔 不入鹿 不付眞儀

平胡録弓鹿鞘被相具資家少將 未一月

每事遅之及書入下名 以并仰内并於門

身觸以後出御之由職事顯後頻催 未進下

殿下於日御座早可返上下名由被作以并

更出陣取下名持衣入菅 殿下御覽了甚返

於下名御共可持衣南殿之由被作 天皇

冲南殿雅行下官付前後内侍殿入置式苜

予 本陣内并被着几子内侍内并賜下

若被下二首了内并被出中_出守_{与持亮殿}

{立部日見物内并}執梓門陣{持亮殿}雅行

羽長追來實宣_{作時}相隨 天皇出冲近仗

称警蹕立梓各坐 經通羽長追來_{以官人}

内侍候極 内并謝座予寄階下退入他將

達競入 内并先交右膝自危起昇堂上經

母屋權内_様着座閑門圍了了下斬廊見宣奉

_物見宣令冲一門之儀惣播之堂上儀依_云

所不見 外并系入之間二位殿令加給

持亮殿又加叙列予奉引導 下位記答之

同老懸胡蘇尻稍末常之中_持式部叙

人大理 親國志明云尸公氏_{侯時}長_{袋退入}

{常弓}資家權亮殿{張弓可持由}經帷并舞

臺北列立西_{公氏不流路}惟北_{自余被引}公房卿宣令

使乾各給位記人作法大略一同權亮殿經

列前并上跪置弓賜位記名座一拜次取弓

龙廻經列後立四位列 大理二拜乾舞踏

之間兵部拜 一月可拜_{云氏二拜}他人拜

自上退出亮殿經冲後入殿下冲直彦改裝

束_{四位}經_藤新調 此間見大將被執奏

元持系杖兩人可比_{先向云いり}由被命_{右東危の西可比}

立了見右奏_物の_{袍袖の}入天見

召筆加名卷之召亭杖縱播之把笏刷袖
見危奏 召亭右杖播加了播笏取杖被昇
了予祭泐直序 殿下仰云今日無人我退
出不及沙汰資家雖拜資暫逗留可送卜
可云汝侍權亮祭院如申繼可尋沙汰兼作
彼泐共出西門 冷祭 俾 祭院喚小藏人 信仲子
令申繼及深更明且可申由藏人語之次春
宮泐方招出親志令申之出東門祭宜秋門
院給予自是飯序
于時月未入 顯後催馬顯代資家令為祭
所之辭退 顯後云必下膳役也予相共云
不依上下膳中將 天 勸役也其後不食

顯叙正之位親經公團四位侍時公侍 侍後
正五下家信止兵了花時和氣資取 侍時
資家少將如元

八日 天晴雪燕

午時許祭白川僧正泐房自鞍馬出給見祭
退出祭聖復院實是祭飯宅心神不怯入夜
相投祭殿下今夜初泐堂泐祭過
檳櫛泐車泐隨男稿罰泐裝束衣冠前敷布
袴二位中將殿之上人束帶 洞院小行一
乘東窗小 疏人 疏南正親町東入京極面北門先
泐金堂有泐浦經初夜導師如恒咒師三午
長兼羽長申云先泐在量寺院泐浦經了可

令還著給欵將金堂事還泐之次下泐
量壽院欵仰 金堂事了還泐之次可奉
量壽院 按察二位大納言兼皇后宮大史
奉入咒師始之間召諸大史令直置引出戶下敷之
各移泐 殿上人出僧座見之 依心神殊
愜早出腹張甚辛苦
來十五日於京極殿可有初度泐會題松有
春色貴實心廊 可有尔 泐在

九日 天晴

早且高倉中將十將才坐於尼上方相錫和
牙泐會西人給題之今日泐幸京極殿夜
續波存日光後故右云來待云男來除相錫
總便之體也

十日 天晴

心神殊愜依有召攝杖參殿下申時許退出
病臥

十一日 天晴

除日始也攝杖參殿下泐共參院泐幸神泉
之後令謁女房給除宵泐參內申文撰了正
戌時許泐袋束了且可有召仰由被作以并
丙公達於簾中可見由被作心神殊愜退出
乙公右大將以下連參之間二位尤大并執
筆右大并可伺見除日由兼日被語仍以南
掩泐簾中密之入之兼內之

十二日 天晴

神心殊愜今夜法勝寺御幸殿下今日被忘
行除日了殿下令衣御幸給

十三日 雨降

依形勞不出仕

午時許圖書到來除日漏出自觀通之
建久之間入道殿下御直言不叶時儀時移
之後到于去年於內府執權悼思食之間除
目之面於尋常於今控門女房偏以申以殿
下御力不及次後登可恥者也

大約言又到任八人今夜直秋門院女房奉
法成者獻出車可伴由雖被御不能奉

權大納言信清 權中納言良一 兼少納言

平宗信外記史 中務少輔藤知家侍從忠

房松殿御子 忠賴 同基保 內舍人六

人大監物中師言大舍人助圖書、內近允

式部權少輔紀時 兼少監大學允治尸控大

南明經王民部權少輔藤時長少直主稅屬

兵部大南藤長清 監刑尸權大南 源侍

國 監二人 大藏 宮內 主殿助持醫博

士和氣正基 兼侍醫同 貞宗 右京從理進

山城守清原定雄大和守藤秀守 和家

藤有長 近江介源雅清兼少乃今定家

兼飛騨守忠康 信乃控守公信 能登控

守範光兼越後介親輔兼丹波守資實兼
丹後藤光實出雲酒敦實石見藤長正徳
藤範基養作播磨守雅親備中介伴時兼
阿波介忠定伴与守隆漸 土佐權守信定
左中将實宣 右中将云氏忠佐 少将家
信 左門尉三人 右侍範光兼尉五人
左云督教成 尉六人 右侍隆清尉四人
左馬允二人 右馬控从康業 少允二人
兵庫从志綱 別當範光 後二位云經
正五下經言 從五上棟基
宗信叙位立官除自任顯官 卿云只局播磨之
女房近日為妻

十五日 天晴

今夜京極初度沖云可有御捷云々

所勞遂不能乘壯年人々被送和予西

同殿下賜御書

傳因 殿下太政大臣 内大臣 苗辭退 右大

将等隆房卿和琴公繼卿 拍子兼宗、

云經卿北巴宗經、實實以序範光以兼日

被催未申
慶歎 經家、笙長房以有家羽長

經通羽長 苗團通、保季、雅經具親

予家隆病不愈後一卿女宮内々越前

御製誦師兼宗以誦師長房誦師太相國

十六日 天晴

病氣終以不収此病匪直也事尤可恐事也

第會內并內府之或人云公國隆衡兩卿
臨時入卿不執劍聖必先坐云云
從正卿幸夜推親隨刃弓為公房納云云
納云云誰力隨刃了、重小似弓隨刃了云云

十七日 天晴

夕少納云 信延 未原投病謁泰射礼之間借
弓矢入夜大聖入坐泰家勝光院又泰下名
之間休息

除日清書隆衡不書兼字而退書上心宗隆
御又不見答依示警可付兼字之由桃之一
紙之中他筆文見苦歎之由難澆再之相
不仍書了 戌時許被泰內了

今夜內舍人若晉申申入殿下息許悲悦今
日卿將卿幸云云

十八日 自朝雨降未時雷鳴

今日水至瀨殿卿幸依病不泰為忌

下名侍從藤實親 內舍人藤助家推景融
平光弘藤景行 陰陽大丞賀宣後

權醫博士丹波長基 侍醫和氣正基

左京進中弘景 右京掾亮 除日任正 安信範實

周播守後宗嗣 左近將監稻光真

左門尉惟孝親 攝心康 左云尉大江實

光 平貞綱 左馬允源強高 源定院 是任

使宣旨以康

十九日 天晴

未时许已睡来 女房令行向长乐寺尼许
訪病其解更無憑之 依身病不行訪尤為恨
自二歲為乳母四十一年于茲其娘不遇之
幸運近年雖似無懇志其性受正直之福曲
之心又故母堂所乳母子過聞之憑由尤
悲歎

申時許曲某臥來 一昨日 回病解令加英點

語云新大納言是甚不便 御態野指上道
於奈心門過示依寒氣踰入是於材燒之火
不覺而其指燒損了其後無為奈若僧供未
之間行事汝法御下向日於有行事遂留飯

洛以後其是已如無招貞鐘令有番藥任彼

口於療治元日出仕 行步之跡患 又常入湯

體之間增氣熾盛之後嘆他醫令見更不可
叶由難相示頻語可攝技之由貞鐘夜中被
迫了猶可療法由彼作以正基石具汀陽雖
石向見之全不可叶由申了

廿日 天晴

今日小童令著袴不出仕之比雖無便宜依
兼日思儲密之遂此事日來申付黃門申院
御服雖有頃狀病更甚其事仍夜前語師為
申請春宮御服 御束帶 今別送之寸法一事
不遠相達其男

吉時申時申斜記錄取符定乾相公自內裏
退中束帶予著直衣高倉少將布衣三人會
公先令著泐服相公被杖持取出相傳小童
用之居前物判官代定時取打教以青侍小
官令役土高器十二本女房取入相公以著
含之被授盃令立又既將裝束令著布衣私儲
次著酒饌依家密故不請外人女房不隱人
也

馬一疋奉相公無風雨之旗亦以感悅

廿一日 天晴

巳時許以後炎腹之雨之中丸方更不可堪
仍不終教止之

申時符高倉尼終以逝去除夜於社以合眼
無事受病之後不步依身病不訪見心中尤
悲歎 遺跡事果云沙汰之

傳因權大納云家賴卿依病遂出家妻三位

同出家

惟方以長女與史同年依日來如法
一員官泐乳母叙之位

泰山府君祭七座每夜行天下貴賤奉願

集云 內府家遺財管領四ヶ月干茲一度

不著父服冥罰不從謹歎 今日欲渡他所
以能先之不可掉近過不可他行由被仰仍

五陣口

廿二日 天晴

心神頗宜

廿二日 天晴

傳因 敝下恙若冲元服延引之卿之位
一日雖入然野精進屋依病危急止了法眼
未修

廿四日 天晴

此間已錄來每日加復身

入道大納云始送修

廿五日 天晴

午時許入道敝令渡船申時許令敝給
白河僧心冲房付已錄來被仿仰聆芳

廿六日 天晴 巳時雷鳴大雨昂晴午後又

暴風雷雨折木突屋未時天晴

午時許小童令向即敝宅

廿七日 天晴

水無瀨敝還冲之申時入冲京極敝

廿八日 天晴

或人云水無瀨敝之度亭置至之不知其實
病氣頗似平常敝作云明日可杖乘熱申可
杖試由

杖試由

廿九日 天晴

下人等云入道大納云薨至之或云夜前事

孝悌以後暑閑暇冲方遠 乘敝下坊門松 乘

乘冲前行事之間可奉杖持指亮由被作被
奉授冲次身了作云冲與寧時困鞏將不昇

以帝昇坐事不其心不可昇

良久之後泚共恭內於殿上臣乃并彼作云

二條西猶似大納云小門前可有憚字可出

泚西門須由可向外記并陰陽師乃并相尋

之內相錢若出泚西者二條大宮自去年

冬有憚事然者出東門南行三條西大宮北

可直欽即奏此由 右大將被行石作云

第弓若於下侍若能與權亮殿向中門

右將已渡來後也危將泚中將宗經 宗國

予實宣經通亮殿少將公明公雅伴時雅清 政必也

右中將成家高通公氏少將團通守通等云

以列立右大將中納云云房系後資實之

位雅隆系後隆衛雅親公定 少納言信定

鈴養 寧泚輿 雅親 劔室 出泚如例

五过東門又如例 右大將自路 劔室役人

如市 主上直入泚簾中無奏若獨殿下泚

休不病後雖心神遠例依無人付候不經奏

徑因曉鐘即還泚 每事如先 劔下泚馬

副十二人若取松明泚隨身近束二人二張

泚馬口上膳四人騎馬在泚馬前 近將并

要輿之後職事若泚供奉泚馬副被之家司

職事之所從如年來晴行幸可石滝口

二月

一日 天陰晴已後雨停

夕止夜晴

已時許布衣衣院親總宰相長房長兼羽長
衣西相事景氣強似天下之欲欲院中慰色
彼止事多欲去年大官入滅後羽以後宴施
今年西相逝去每事停止長兼羽長云許元
暇延月每事遠亂是非如舞樂事不可被止
欲由頻難申請禪閣仰遂以止氏院以下祭
賀皆延月云院中此間多被始大法云云
午時許退出

二日 天晴

已時祭殿下 頌弁衆入申臨時祭間事
午始許許共衆院回曉宣陽門院俄有廿日
釋侍穢元云以後有甚疑俗坊之下大集會
人不見之昨日見之女頌弁衆置之其身

大難敢失骨髓頌弁衆現右少年清長忽
穢了大惡野分配也 光親春日控服之簪
長兼羽長下向仍大惡野彼仰親國兼定遣
御教書回親必衆入申云危右難可隨仰兩
社氏弁允可行無氏弁時異姓可勸欲非翌
日隔日其期已遠久亟長兼奉行神亟有怨
長兼行祈年祭親國可行侍祭欲先此越彼
申又兩人共付女房奏因仰云所申有理可
仰長兼明後日祈年祭親國可行者兼定仰
之長兼申云可行春日祭兩役難勸欲又奏
之於可兼行之由彼作重仰遣長兼頌弁

外紀勅申異姓行大原野例勅申其年不足
悟時范師後兼志未四人載之此外不
可勝計申時修殿下御退出乘泚車之
同女房以親長於可有泚衆由申之又泚衆
小時右府泰給雅行宗國以雅行被申女房
未入寢殿西簾中給無往退書之後殿下
又還泚後因更無事故上皇已泚馬場殿之
後事云云泚飯衆又非別事院執事別當被
作公大畧通資卿懇望成就歟雜人玩內外
可為宗賴替之間又可得時云云一門之物吉
為世之歎欲取獲之心雖是同非器無才又
不知任官叙位之大概歟

三日 天陰申後雨降

已時許泰院前宰相中將公時衆入態相逢
有被示事云卿以下昇進有其因截人从二
人可昇進云云實宣朔且叙一階春除日預轉
任別恩餘身更不存所至之如傳義歟經
通羽長起上膳七人申差人从於被超越者
無限謝祀也自古以來為大臣大納云子
者曰茲全不起上福於罷又官任中將者一
且事也依相傳不為憂今又被加任了無故
監望卒不祈申事且是乞同心可被申事也以
身愁之次必可被申達饗應祠也勅慈義孫
未時時衣白川僧心泚房又前相公親經心

長房羽長亦來云各見衆之間先退出衆殿
下得隙日來同事多申入身獨之徑飯序

巷說八大納云於丁被任督公能卿須兼志

罷官 大略收 公次 納言二人 關 乾光 實實 依并官昇色

天下貴賤式申身望式舉子息東西奔走予

揭絕望浮生貴春近日官途為志遠大云云

緣一身漏沙懸

執事別當今日被仰通資云 世上只如反

四日朝後天晴未後雨降入夜休

午時衆院 自今羽 內表有五體不具穢

仍大愿野 今日新年、釋奠 春日、延川

衆內人不可衆院之由彼作以中將奉行吃

時奈仍難兼日不可衆以并可俵院兼定可

衆篋內之 光親影後 重輕朕 烏陪膳殿上四位小

之可催篋由御點 雅行成家言通家衛羽

長亦 有家羽長衆會家長云和乎所被渡

了今日可署座相共忘其座東弘席而南面

也御馬場殿之後退出衆中納云中將殿即

引入幣車令同衆給 衆殿下 近日欲申

行政之間事令留申給有家羽長衆同申其

間事深更所共退申飯序

五日 天晴

依矣法漸爛淡浴不出行小念彌已錄來

今日拙川僧正後給白川云云

六日 天晴

午時許衆院泚馬場殿之後退中衆士吉水僧
正泚房昨日泚座此所於白川者宮傍正見
泚坐何候物亦皆雷彼泚亦
衆之後退中衆殿下入夜退中

若若泚元朕來十三日可被逆三今夜西
障失火虫來步滅了夕東前中の言過有殺
害者多々殿作云本月二日吉日也仍欲入
宇法竊以此事強不可被急近日天變頻示
世間不靜如此晴感儀暫可被略依稠人
不申出

七日 天陰午後雨降

申時許六角侍從云殿泚共候院之弓白鳥
俄無行略仍馳衆之間殿下已以泚退出自
門外衆泚共昏飯廬

八日 夜而漸止

矣法殊難堪不出行

九日 天晴

終日病卧

十日 天晴

艾跡付膈藥

十一日 天晴雪飛

巳時許衆院殿下泚衆侍從泚暫而退下依
共

招清向宰相中坊亭於衆清瑛移漏飯

入夜志弘父死去由告之

列見上之三人 年七人參之
十二日天晴

夕相投茶殿下昏黑退出到九条宿明日
元服於女院所不可彼行仍不來宿也
遠忘日雖有揮依無人教於可參由彼作

十二日 天晴陰雨濛止

早且公雅律師來例佛事乾

身燭以後參上

寢殿南西面為公之座

同西面北二間加冠
為殿上人座

已彼參入

右大并中
將扈從

殿下出所之座之

公御著座殿上人 以中將著座長兼羽后予

丁著由示之如此座夙夜人頓無其要仍不

著 經通羽后兼定三人者之

次后加冠前物

長後羽后
陪陪

諸大史役送次后

殿下所前物園行羽后陪陪次后臨御饗次

后殿上人饗次初獻頭中將殿人云衛尉康

祀傳坏又取瓶子

於尊常公之座前
坏后折教以取面折教持飯

瓶子備日官人
傳之

以中將即退出次二獻藤室

相院衛左串門持仗親長取瓶子

此間能季羽后密語只今若若所裝束之間

所常忽取志周章無極

有文沙汰人極懈志

次人之又因警予借取此危公等進之

中亦

納云後家此間
被坐此宿所

人々殊致之感於寢殿

北面所裝束總角

有家羽后
例童裝束也

三献乾令出給 侍從時通志定取昭燭祭
上時通不帶殿披蒿等 少将家信 中勢

少輔時賢侍從師季置加冠物具經通羽長理
髮此亦事遙隔不見夏乾其程也 令還入北

面給西時往左右 行殿下暫入御侍資羽

臣奉取直御警御裝束例五位左文裝束也

次大史殿出西廊下南階渡溪橋進南庭

令拜給諸大史六人取松明御當同諸 拜乾

還昇令入休所給

次有引出物加冠料中納言中将殿殿袋

九大弁女裝束被催儲親能御依奉 理髮

少将資家取之播多經座未授之授當

經通羽長在奥座取祿退出今夜不拜 右大

弁并中将基志羽長 進取殿并裝束

次加冠退出人々退出

次大史殿令出給前駈六人越後守兼時御當

員作弓以經前馬助國基 散位泰放

散位季志 御車簾前駈卷上之

衛府長茂安 平乳白襖持衣指節 雜色進

前例例きやい 弟也

次殿下御出予取 儀如常 扈從二位大納

言中納言中将殿權亮殿下官能季羽長資

家時通 御泰内云條坊門 大史殿先令下

車給次殿下之御大史殿令互殿上口給

做下河之侍子前扈從云心徘徊做上口方
予申做下云申繼人不足以繼可申乎作云
四位中将申之取繼成家羽長申掉由汝又
同遠退云云指所獲今夜頗有不思然者丁
示資家觸此由云云被作還昇之後未付簡
地下將雖有申例無做上將時事欲即申此
由仰云然者於汝可申欲申云推亮做何事
候哉作云然者非可嫌後早丁觸此由仍申
其由即申之給拜舞了自屏外徘徊青隙門
邊良久出河日河座以中将申此由
做下河
事障子造年中行大史做昇青隙門令後西養子給
唯弘此
頤中将自鬼間障子出給勅祿白河

作昇做由懸有下自河做南階於透後做亦
拜舞了出南之侍史許亦駁河出中門
北戶入無名門代令付做上給昇皆脫也藏
人在別座頤中将自與座加著藏人石主做
日付簡居湯漬之後如例以中将同行之說
中将立此間二位大納言著障今度出上戶
做下相共自堂上河之直戶侍長取暗燈布
行並南做河後令入給大史做著禁色河裝
束主上河服職事持衣有裏其中表袴被新
調云々甚長河下襲然令著給依狹小結帶
之後更脫用童時河下襲密々被半臂故令
著河脫給此間做下河簾外河座河裝束了

自西门御出 大泉油 令东院给立殿上口有

家羽后申之 往及殿上 拜舞了御富由

自屏外昇中门外皆脱入壁外腋之北妻户

殿下先所祭 有因座二枚北殿下南大后殿 各祭署被引御馬大

史所 共起座大夫殿下中门内皆脱取御令拜

给 殿下所中门廊 贵家羽后请取御马次又

自殿上口昇令付筒给藏人一人着座如例

诸人之仪次退申令祭春官给次身如先

宣房申之次所退申自门色逆電服治泉依

窃扇之術也技灸法出仕常在困不見漆事

多

十四日 天晴

依空躬扇不布引

相乙入坐 若別被 僧都同沐浴夕各被飯

十五日 天晴

东院终日之膳又东殿俄可有所院祭之退

出夕飯祭所共子夜退下

十六日 终日雨降

早且东殿依所神事所坐东屋 通方少将 終

日限候所若入夜退申西公達所坐大原野祭

十七日 天晴

已时东殿所共东院 所依法结彩依晴自南門

寺所祭候入所之候与侍候 乙心以下漸祭集

未时许事迄先王星王结願迄聖護院宮門

率伴僧着座給被下母屋御簾
頭并長房別長進寧作勸賞還出了云以下
取布施梅茶被物予取裝物今日無次云
御以下各取一叢五位殿上人右出門依經
時引所馬事訖親王退出給此間入云不坐
殿上各立次普賢延命結彩如前今度叢也
讓基行令取每度嚴重兵衛仇具親
引所馬南

東大阿闍梨

尊日星伴僧此座二十口重天前後坐各北面

普賢伴僧出世者一行着置堂裏伴僧

西二二間北御簾副天板坐對出世者

尊 勸賞 僧都一口 法眼一口賜之

普 賞 自任大僧正給是果辭之申請僧都大畧推辭歟

夏訖退出空躬屈失度

蓬門之向範季心象大宮僧正所坐云仍入

見衆之後飯上此僧正為所外家一分時

所衆也

十八日 天晴

依窮座不出化入夜殿下所神事無人由以
鐘別長告之仍衆入陰膳深更退下 今日
頭中将催修時衆使申故障了日來被催云

賴教成有能羽后皆申下而勞故障

十九日 天晴

巳時許衣殿下相次衣中納云中将殿沖共

衣內祈年穀定寺長兼職此間予勅陪膳次

自西陣衣神祇官於之間予入大內見櫻花

之間已事訖云々追衣沖共衣殿下明曉一

只宮態野沖進祭之間中納言殿令衣給云々

夕飯广

廿日 天晴

早且相具小童向一条黄門亭謁訖飯宅

衣院遇越守内侍 臨時祭使丁勅之由有

冲氣也有家羽后今年殊無計略但恐別作

者非此限之由示侍了但被催急通云氏兩中

為云々相次衣殿末時許持亮殿衣給法性

与殿八條已五座之由有冲令仍嘗衣已以

無實也日膳難堪子夜八條了取冲布施退

出宿

九条

廿一日 天晴

巳時許衣女院 宣於退出衣八条殿中納云

中将殿冲共衣殿相次向大内 冲物未也 有

家羽后同衣歷覽外祀廳南所亦政間事粗

少法信定同衣申終許飯衣殿下夕退出

廿二日 天晴

院尊勝陀羅尼供養 午時許束帛香院人

之以前衆集小時法親王 聖護院 下官親國

光親清長未下屏外跪地親王 奉行奏事具

由昂被始公心著座 按察以下僧總以下兼

在座 公心著了法親王經透渡殿著座給

一門僧總以下在所共 無堂童子

小時可運經由親國別后催之殿上人次第

取經曳裾進穿運之如例一度之後懸鹿教

及之後經尽了又空手進穿徹之例也 此間予在

殿上運經之後中納之申將殿衆給先是右

大將衆入供養法之間大將退出次事訖親

王退下高座著平座給按察取被物成家別

后取衆物次公心次第取僧總衆物 總坐 殿

上人又取之及五位末次從僧昇次僧退下

官出給公心起 后中納之殿出給予奉送衆

橫政殿 于時申終 入夜飯序

衆入公心按察源大納之公大将新大納之仁

中將殿指中納之宗隆 束帛衆錢之團 公心

間退出 不知其由 三位雅隆衆後隆衡雅親親定殿

上人雅行成家高通實宣經通雅平以中

將以下亦余人以中 為衆殿申之於時祭使教

成有能申而常於今者殿丁被計催殿作

云於以御點丁被催飲飯衆奏因又飯衆申

云丁被催光盛有家別長此事於不于時事飲

廿二日 天陰雨灑 入夜甚雨大風

身駕以後祭院殿下以第 小时出御弘冲下

公卿以下依正衣著殿上在長押下今夜

有別後各二人相替可評定勝負之著座

了后予欲勸盃之具親瓶子每度色号至

坏退在本所公心被下判者番文各技見

一番樓政 大傍心 二番花中知云 春夜过四人 三番夜中細云兼宗 宰相中侍通具

四番大宮中納云 二位中侍色亮 五番有家以 定家 六番保季 戒心 七番

雅強 具親 次殿上人依正著座戒心在一座次后

从并白穉師讓上和乎殿下大僧正冲判次

隆房公继两御著因座在穉師後 二枚 又讓上不

及穉陳 只如 儀架 次才相替通光心中亦管不衣

仍穉强为中納云對楊 家長与具親可衣

由被作一巡了鼻返事雖可有與大畧不足

言如松火題之穉了穉師退今夜不取作者

人之替退书

甚而殿下冲退出之後自逢飯家

廿四日 朔天晴

巳时冲向正親町具女房 小童 锡相公昂出向大

内密見花一時冲飯宅之間藤少将云衛伏

来招门又向大内坐南殿養子穉和乎一首

狂女亦擲入繆乎雜人多見物穉了連乎少

将云衛伏馬助家長其兄家榮長明宗安云

求尉景彩秀法木也家長取出盃酒竟炫出

大内家長く明吹横笛少将等集四人相宗
飯蓮戸四人又乘

古五日 天晴

依有石系歡喜光院 中納言中将殿 披身文車

之間青侍奔来自院有石由告之騎馬馳系

大内泚共殿上人北面充滿春花心并後所

是泚尋之後徑徑了由各相示仍自敷政宣

仁門系東階方 中納言有家羽后坐東階

簀子系其是此間泚南階簀子子早可立

乎由有作事不及沉思各清書家長清苑

宣綱已上上 長明系保景賴秀隆在樹下

了還泚

泚製

あつ風あつ風

白晝雖見苦騎馬飯休息

後関此巷入泚硯蓋被奉殿下有泚贈茶

古六日 天晴

系八系院末時許退出

古七日 天晴

已時許系院殿下泚系泚退申之後退申

依女房被示合事系宜秋门院殿下中納言

殿泚坐殿作云今夜前駈未早可退出汝宿

此過明且院系丁侍仍宿

古八日 天晴陰

辰時系上巳時許泐共系院 未時許還泐
退本

古九日 天晴

巳時系院相次系殿大僧正泐房泐坐不見
系退出系八系院中的云殿見系昂飯序
入夜系內依殿人後先德陪膳退本

廿日 天晴入夜雨降

午時向九系昂出系日吉晚景宮廻
入夜凌雨通夜

三月

一日 曉天雨漸休已後又降

暹明出社頭飯京

巳時相具小童系院一昨日以越中內侍申
入依有勅許今系上內侍來自北面可系由
相示昂系泐前賜泐製一之飯出感悅之餘
滋緩難禁賜引出物由有仰事系之即退出
今日挽井法平於日吉八謙之次可有管絃
遊為布施取并下作之以下群集之間路
甚晴也

二日 天晴

今日直物依心中於然終日熱居
入夜系春宮此間南方有大六系坊門寫小

路南北之町并燒七河東院燒了實宣中
木工官司亦仍依宮出所南面小時退出

三日 天晴

尋見圖書日來風回事不被行在指事苦政死

侍從藤道一藤實經家經之子皇太后後宮中指亮

親長 大進高遠章正親正懷定王 少粥

源宗仲五辻舟院左將監盛資藏人

右馬權助源仲隆 從二位宗雅 從五上

源師憲 從五位下源俊光蓋人 衛府諸

日内舍人亦難任十七人加階五六人典侍

亦早且向刑部卿家年來於事有丁寧之句

殿遮古老依所吹拳叙上得仍故到夜出達

後信了退飯之間下地會教是每度事也

殿下令申此事給入道殿深令柳留給之先

何故乎法性寺殿乳母子自嬰兒近習殿下

所乳母年已七旬

相次系院職事光親系使公氏於申障之由

申之小時退出依心神慙不系他所發下夜

前所九系殿云明日侍從殿所拜賀所共長

兼并示之老身奉公粉骨尽力七旬上階柳

苗之昔行欽入夜系春宮雅經少將依陰照

系入清鏡及深更

四日 天晴

着直衣候春宮侍從殿所共蒙准午終并退

出東常衣九條殿今日所幸於此若別限相
遠也可供奉依無鈿釵帶野釵侍從同衣此
間所裝束打拍濃單衣濃張大口綾整例下
襲先於西邊廊令申女院給予可申由雖被
作解釵有於以并令申次衣院所幸供奉人
已衣集進中門以有家羽長申之拜舞令昇
給非儀式殿下后予寢殿衣進只早可將來
由有仰昂奉引守簾中女房奉具令衣所前
給云々次春宮於中門宣房中中之次令衣東
面簾中給良久退申衣內於殿上口在申將
實宣羽長申之常釵勿次撤所釵勿經殿上
令衣東西給出逢仰退申 所幸已成

衡反甚兩次八條院予申之衣所不即退出
衣九條殿給間先可被衣法性寺殿給由所
日申之凌雨後行攀埃進退失度后予令
問今日事給粗申了身燭之程飯衣殿下
北政不兩方長兼羽長申之次退出入九條
小食休息老骨疲而甚難堪凌雨飯衣女院
所下氏院衣候俄而學生亦著座初獻殿中
納云兼京中納云中將殿瓶子宣房親房二
獻兩大并瓶子知長地下三獻右中將成家
羽長衣中并親必之瓶子諸大吏四獻不見
守長正并長兼學生動座五獻平木工兼定
昂退出宿九條

今日泚幸泚劔役以忝殿上人夾名奉行入
申入御以經通云云奉仕郎將高通實富四
五人

五日 天晴

辰时泚泚精進屋小时退出向中納言精進
屋僧於去東房也即飯家

八条院作云中納言中納言九日可泚去日

泚共幸于近日所管難堪矣法之後未後例

進退失度由兼申之而泚昨日泚共泚春日

定下泚次

遠近已異 嫡庶不同甚以難法被禁昌泚小

門譴責在一身有刑無賞遠疏平身刀不可

堪於今度於申無術由又北政下泚後陪

膳示付小納言云了

六日 天晴午後兩降

已一點許相具小童泚春宮 維着將衣自北面
方密々泚

於造物女房有御食應之即即退出令泚大約

言殿乳人在車 未時飯來預恩言即相乘飯

戶鐘愛懇切之餘令出行身疼逐日相侵更

難期向後事之間為入見泚令泚維少年不

嫌外人於事穩便非至愚者

七日 天漸晴

巳时泚泚精進屋家長云撰奇此泚無野宿

之間清書 還泚取前可進當時雖散泚申

弟了由退出之次向家隆所片件清瑛福漏
飯入夜衣春宮 今日自殿下差概庄下文
讚州一村廳宣賜之畏賜了由申之温潤之
地仙汨他所之權門任意撰取而殘立錐破
死奉云無緣者

八日 天晴

早且氣聖後院宮臆物大幸御坐之 申入
退出泰光 法眼云 去三四日依法師醫玩姪
嗣六七十遂以如此已時相具小量衣去宮
夕退中

九日 雨降

已時許行九菜不出仕今日中納云中将殿
春日瑞給右中将泰御共甚西老背不府合
事歎適休息日於無他人

十日 雨通夜不止

因曉鐘泰御精進屋門前源大納言已下前
後集會此間雨止天明出御不取松明雨又
降 殿上人皆悉自取笠而行御隨身立前
道殿上人去位以上同在御前 如例 公卿御
後 御送泰人源大納言皇衣大吏藤中納
言 定輔 剗當 範光 六角宰相 親強 三位 經仲
仲經殿上人信雅之公清之親實之宗長之
雅強強時師季範茂

所共 新大納言 信大宮納言 云 經 三位 保家

殿上人長房之隆清之親兼之忠信之有雅
之上北面亦今度不召具泐隨身
藁沓損足於鳥羽北門入小屋隱了昂駢馬
於四墓邊乘車飯於泉諸病競起終日平卧
人云伴與國務被作大宮中知云

十一日 通夜而下

暖下辛苦小便極煩疑是石痲病也

明後日一員宮泐入泐可恭福荷由自院八
系院兩方有催

十二日 天晴

小童春春宮女房有泐尋由彼示
法眼已稱來談 今夜行幸大内云云

十三日 天晴

臨時奈今曉聖護院宮入滅給去月廿八日
出仕今月四日以後增氣云云

十四日 天晴 明曉月能云云

小童春春宮但早出

十五日 天晴

天明出京春日吉日入以前宮廻病殊辛苦
外宿可之間遂以石痲頭現此病者必不經
炎年歎可悲

十六日 天晴已後雨

今夜又石痲重疊但其後心神頓宜
十八日 雨止天陰微雨回降

怖病氣不宮廻

十九日 天晴

廿日 別大雨雷鳴二音晝晴

廿一日 天晴

夕奉幣宮廻 夜亦有吉爻

廿二日 天晴辰時大雨俄降即止

遲明出祐顯依湖水溢乘舩早居車於大津

又乘車於岡山大雨 巳時飯冷泉

廿三日 天晴

乘八葉院取泚月忌布施奈守納公中將殿

日來泚不測云々是奈之後奈殿直秋門院宿

九葉

廿四日 天晴

奈殿今日依仁王會定泚奈內資家時通泚

共在九葉

廿五日 天晴

奈殿勅北政下泚後陪膳

廿六日 天晴

奈法性寺殿依召奈迎接堂透障子見奈之

後退出奈殿

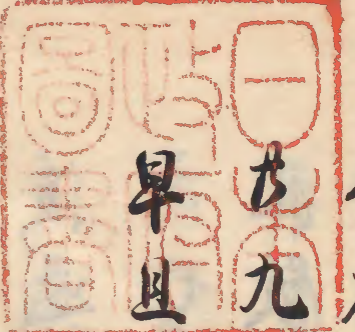
廿七日 天晴

奈殿泚共奈法性寺殿飯奈泚後陪膳

廿八日 天晴

女院泚共奈法性寺殿退出奈殿

今日関山西塔悪徒未悉退散之塔無人云
今夜飯於泉



九日

晦

天晴

早且

詣北野

祈念申撰牙寺

奉幣飯宅



