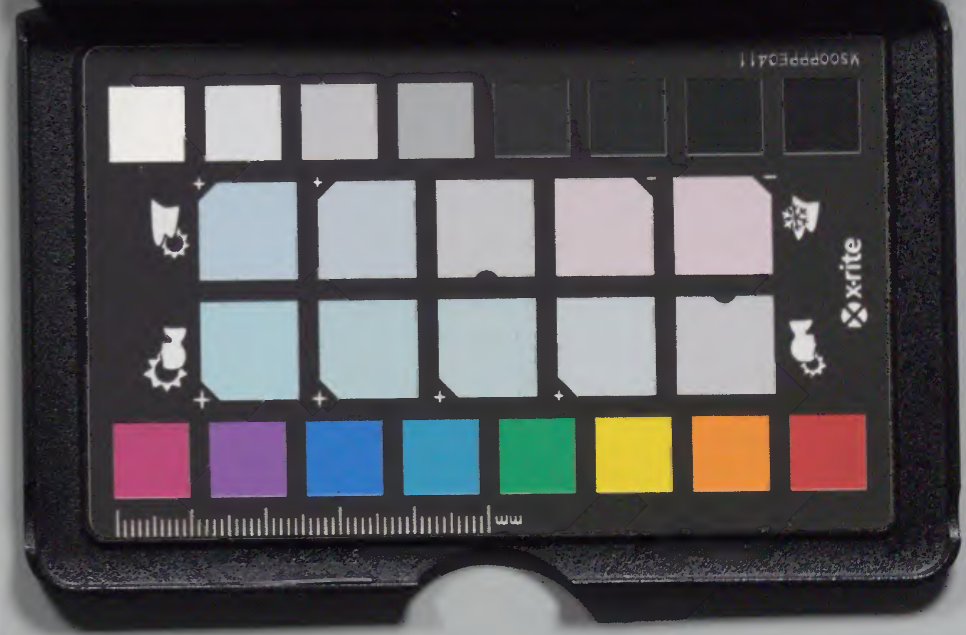
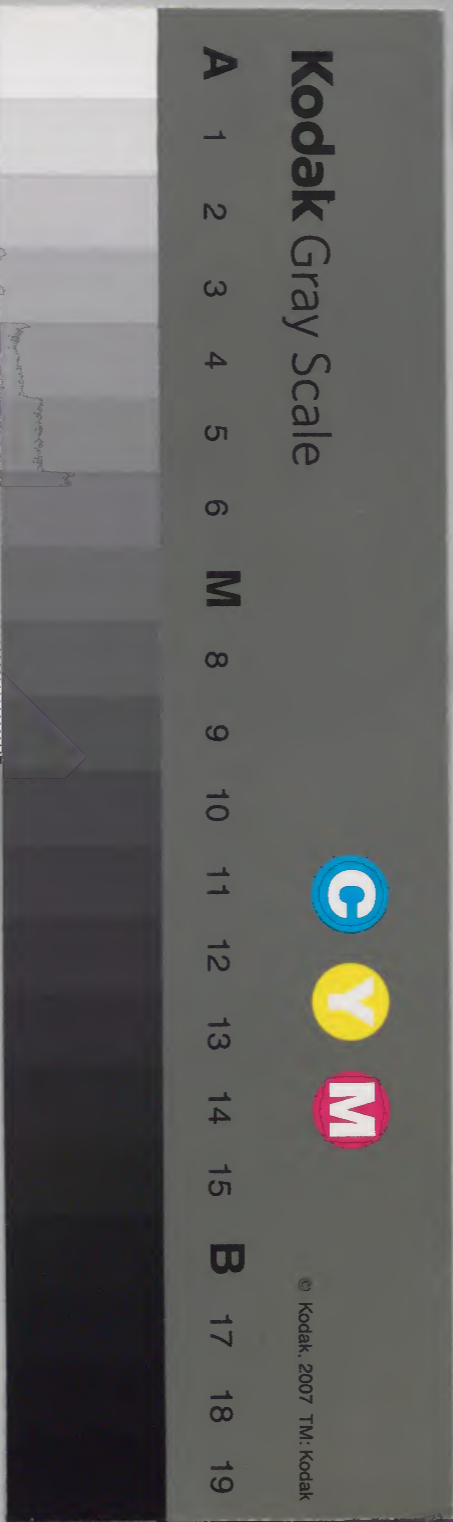


竹月
職負令壺井抄

和書門			
八五九六	九三六	七〇	冊架函號類

庫文閣内		和書類
八五九六	七冊	冊架函號類

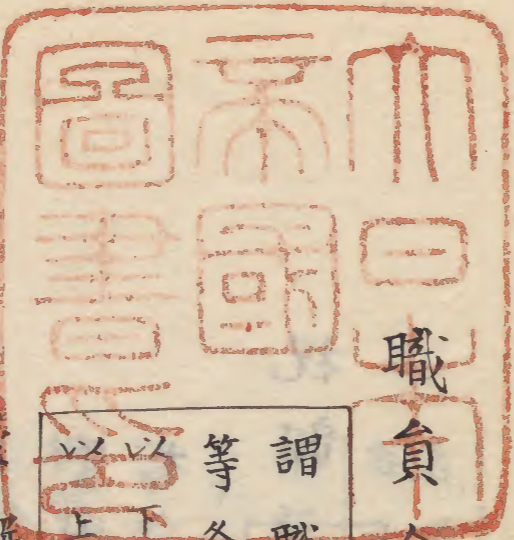
内閣文庫	
番號和	8596
冊數	7 (3)
函號	179 50



糊などで貼り付けられている部分がめくれない箇所あり

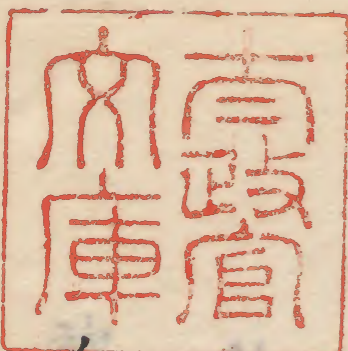


伊勢國射和文庫
竹川彦三郎政勝
納本一萬卷之内



職負令第二

謂職者職司也
負者負數也
官省寮司
等各有負數也
細而言之則司別長官
雜任也



神祇官

集解釋云神祇トハ是人主ヲヲミンスル所臣下ノ
タツトフ所福祥ヲ祈ル永負ヲモトムルニ神祇ノ

九
八十二條

集解ノ所見八十條今コ、ニ
オ井テニ條トアルハ誤レリ

義解ニ謂ル官トハ神祇太政省トハ八省寮トハ諸寮
司トハ諸司也各下ニ見ユ此外諸職彈正臺五衛府
外國コレアリ各官舎ノ号ニシテ其長官次官判官
主典司コトニ文字異ナリ是其職司ヲ分ツノ外
別ナシ又雜任已上トハ使部已上ノ
被接流外ノ官ヲ云蓋直丁ハ便ニ付ルノ

徳ニ帰ヤスト云コトナシ故ニ神祇官ヲ以テ百官ノ首ト
スト見タリ夫神祇官ヲ置ル始ハ垂仁天皇ノ廿五年
二月ニアルカ日本紀ニ新ニヤリテハ新ニ
公卿補任等見テハ所見ノ人ナシ

伯 一人 是神祇官ノ長官ナリ太政官以下省職寮司臺
府国司亦長官次官判官主典以下アリ但司

コトニ文字異ナリ考課令最條曰神祇祭祀不違常典為神祇
官之最謂少副余准之職掌之處最條ノ篇ヲ以テ點見スヘシ

掌神祇祭祀 神祇令ニ解曰天神ヲ神ト云地神ヲ
祇ト云謂ル天神トハ伊勢山城鴨住吉出

雲国造齋神等ノタクヒエナリ地祇トハ大神大倭葛
木ノ鴨出雲大汝神等ノ類ヒエナリト見タリ

祝部 謂為祭主贊辭者也其祝者国司於
神戶中簡定即申太政官若無戸人

者通取
庶人也

祝部ハ主人ノタノニ神ヲ饗ムルノ辭祭ルニ贊辭ヲ主ルモノ
ナリ神祇令ニ解云祝ハ贊辭スルナリ云心ハ神ノ祝詞ヲ
ツケテ百官ニノ聞スト云ニ凡国郡コトニ祠社アリ祠社コトニ
祝部ヲ置ク是国司撰ニ定メテ太政官ニ申トナリ神祇官
モ猶コレヲシル室龜七年八月丙辰ソレ天下諸社ノ祝詞
掃ヲツトメヌ以テ蕪穢ヲイタスモノ其位記ヲ收メテタテ
カヘヨト續日本紀ニ見タリ又貞觀七年五月廿五日是日
制スラク五畿七道諸ノ神社ノ祝部白丁ヲ補スルヲト、
メ以テ八位以上ノ人コレヲ充ヨ是ヨリ先ニ置モノハ其身ヲ
終ラシメ自今以後左テ恒例トセヨト三代實録ニ見タリ

神 戸 名 籍 謂祝部名帳神戶戸籍也按戸
令雜戸戸籍更寫一通各送本

司即神戶籍
亦須准此

神戶ハ崇神天皇七年十一月天社国社及神地神戶ヲ
定給フト見タリ 神祇令曰凡神戶ノ調庸及田租ハ
并ニ神宮ヲ造リ及供神ノ調度ニ充ツ其稅ハ一ラ
倉ニ准ス皆国司檢校テ所司ニ申シテクルト見タリ
是神祇官ニ申シ
テクル也ナリ

大嘗

謂嘗新穀以祭神祇也 朝者 諸神
之相嘗祭夕者 供新穀於至尊也

神祇令曰大嘗トハ世コトニ一年国司行事ス以外ハ每
年所司行事ストミエタリ此所司ハ在京ノ諸ノ祭ノ事ニアツ
カル者ヲ云又曰仲冬上卯日相嘗祭其祭ル諸神爰解ニ見
タリ又曰下卯大嘗ノ祭若卯三アレハ中ノ卯ヲ以テ祭ノ日トス
ト見タリ爰知按御世ノ始ヲ大嘗ト云悠紀主基ノ国司行事ス
其国郡ハト食ヲ以テコレヲ定ム又毎年是ヲ祭ルヲ新嘗ト云
此則神祇官人行事セリコニ於テハ只大ナルヲ奉テ小キヲ
シルノミ 爰解文ニ至尊トハ天皇ヲ云 公式令ニ見タリ

鎮魂

謂鎮安也 人陽氣曰魂 魂運也 言招
離遊之運 魂鎮身體之中 府故曰鎮

魂

神祇令曰仲冬寅日鎮魂祭是上卯ノ次ノ寅日ナリ中宮
鎮魂祭ニ亦此ニ准ス東宮ニハ巳日ヲ用ユ其當日所司預メ
神座ヲ官内省ノ廳事ニ敷ト云云其祭ル神ハ八神殿ナリ凡鎮
魂祭ノ始メ神武天皇元年十一月始テ瑞室ヲ齊ヘテ奉リ
帝后ノ為ニ御魂ヲ鎮メ祭リ壽祚ヲ祈リ請ヨシ
舊事本紀ニ見タリ 其意爰解ノ文ニ明カナリ

御巫卜兆

謂在女曰巫也ト者灼龜也兆
者灼龜後橫之文也凡灼龜占

吉凶者是卜部之執業非長官自行之
事然而於此稱之欲顯官内諸事皆由
長官故兼附以注於職掌之
中其以下諸司亦准此例

謂ハ御巫ハ巫巫其名帳考選中務省コレヲ知ル謂ルト北
其意受解ニ明ナリ又神祇令受解曰凡トハ必先墨
ヲ以テ亀ニ書キ而後ニ是ヲ灼ク此順ラ墨ヲハム是ヲ
ト食ト云是ト部各此ヲ掌ル下ノ文ニテ又解ニ受
解文曰非長官自行之事以下ノ文ニテハ
條例ヲ立ル則自余ノ長官皆コレヲ貫ケリ

總判官事

自外諸事不可具顯故稱總而
兼之問總判判其別如何答
考課及他司移送諸事不待判官而長
官得獨行故曰總判判官者唯知官內
尋常之事故曰判判

謂ル官事トハ神祇官ノ事ナリ受解文ニ總判判ノ事
下ノ大祐ノ篇ト點檢シテ知レ

餘長官判事准此

是本注ナリ余官ニテイテモ
皆コノ文ヲ受シルヘシ

大副一人

是神祇官ノ次官ナリ下ノ少副モ亦同シ大
副少副共ニ伯ヲタスケテ其事ヲ治ルナリ

餘次官モ
亦此ニ准ス

掌同伯餘次官不注職掌者掌同長官

以謂

下諸司多不注者故立此例文云不注
恐似注者不同長官此有別掌者注無
別掌者不注故下條云抄寫判文其主
典之職掌宣唯抄寫判文餘皆准此條
例故特注其別掌餘次
官注職掌者亦皆准此

已上受解文判官主典ニ直テモ亦注ス故ニ下條曰抄寫
判文ト刑部省被接ノ官ナル大判事ノ大屬ノ職掌ヲ

以テ此ニ澄シテ
諸官ノ例トセリ

少副一人掌同大副

少副和訓セウ是副ノ
字ヲヨニナルカトシ

大祐一人

是神祇官ノ判官ナリ下ノ少祐モ亦同シ夫
祐ハ本音イウ和訓ニツリコトト擬訓ジヤリ

祐ハ下ヲ率ヒテ上ヲタスクルノ意ナリ餘判官モ亦コレニ准ス
考課令曰訪ミルコト精ク審ニシテ庶事カ子アクルヲ

判官ノ最
トストマ

掌判官内審署文案

謂審署者審察主
典勘造文案而署

之也文案者施行
曰文案簿置曰案

判官トハ神祇官内尋常ノ事ヲ知ル上ノ回答ニ詳ナリ審
署文案トハ集解釋曰史ノ注ス所ノ文案ヲ審察シテ

名ヲ署セリ故ニ審署ト云外ニ
施行スルヲ文ト云官ニトメ置ラ案ト云

勾替失

謂勾勘也替替留也失失錯也依
律公事及文書並有替留失錯之

罪即知替留失錯者
行事文書皆兼之也

義解ニ謂依律トハ集解曰職制律云詔書ヲ替後セ
ハ一日ニハ答二十一日ニハ一等ヲ加フ其官ノ書ヲ替程

セハ一日ニハ答十三日ニハ一等ヲ加フ是替ノ罪ナリ又曰
上書若奏事シテ誤ルニハ答五十太政官ニ上テ誤ルニハ

答三十余ノ文書誤ルニハ答二十ト見タリ是失ノ
罪ナリ行事ニラヒテモ替留失錯アルトイヘリ

知宿直

公式令曰凡内外ノ百官司別ニ事ノ閑繁ヲハカ
リ各本司ニラヒテ分番宿直セヨト見タリ夫夜仕ルヲ

宿ト云晝仕ルヲ直ト云和訓トノ并トヨメリ
月ニ至リテ上日一百二十日已上ノ者ニハ禄ヲ給フト

餘判官准此

少祐一人掌同大祐

大史一人

是神祇官ノ主典ナリ下ノ少史モ亦同シサリ
考課令曰記事ヲフトノ替失カリスコト
ナキヲハ主典ノ最トス餘主典亦此ニ准ス

掌受事上抄

謂上者載也抄者録也言受
判官以上處分而載録也

勘署文案

謂勘造文案
而署之也

集解瀆曰文案ヲ勘署スルコト祐ニ同シ但祐ハ
史ノ公文ヲ勘署スルヲ覆審シテ署スルノミ

檢出替失

謂依律同司犯公坐者主典以
上節級遭坐故知判官以上替

失主典皆
得檢出

爰解ニ依律トハ是モ亦職制律也蓋獄令爰解曰律ニ
依ニ同司公坐ヲ犯ガハ即四等ノ連坐ヲナシ各ヨル所ヲ以テ
首後ヲナヌ假令外記檢出コト失アレハ外記ヲ首トシ少納言
ヲ第二ノ後トシ大納言ヲ第三ノ後トシ右大臣已上ヲ第四
ノ後トスルノ類ナリ故ニ選叙令曰同司主典以上ニハ三等以上
ノ親ヲ用ルコトヲ得スト云々集解跡曰職制律云司ヲ越
職ヲ侵者答五十故但身ナキ日
及若急事アリ即行フヘラスト云々

讀申公文

集解瀆曰公文トハ文案ノ惣名ナリ
史學指南曰官ニ遺文字故ニ公文トイフ

餘主典准此

少史一人掌同大史

此令ニツイテ
史生官掌

ナシ後世コレヲ置欲延喜神祇式ニ
史生四人官掌二人ト見タリ

神部三十人

集解瀆曰向神部ハ本何ノ色ノ人ノ答神祇
令ニ忌部幣帛班トナシ是神部ノニ義

按神祇令ノ中臣忌部共ニ神部歟又解曰謂ルソレ中臣忌部ハ當司及諸司ノ中ニ居ルヲ以テ用コトヤレナリ

卜部二十人

謂按考課令占候醫卜初驗多者為方術最而於此令長上番上ノ色制不分明即知卜部二十人長上約在其中其負數者依式處分

卜部トハ龜ヲ灼テ吉凶ヲトフ者コレナリ集解讚曰或云古記云別記云津嶋ノ上縣京ノ卜部八口下縣京ノ卜部九口伊岐京ノ卜部七口伊豆ト部ニ口ト云々又解文ニ考課令ヲ引テ占候醫トコニ放テハ只トノ一字ヲ見ルヘシ占陰陽候ハ天文又醫道也強此ハ解ヘカラス又又解文ニ方術ノ最上方ハ大ナリ術ハ道ナリ此又解ニヲサテ式ノ處分ニ依ル別式アルヘシイニタ所見ナシ

使部三十人直丁二人

使部職掌官内ノ雜仕ラシ其人ハ内六位已下八位已

上ノ嫡子年廿一已上ノ者ヲ撰フニ上等中等下等ヲ分ツ其下等ヲ以テ諸司ノ使部ニ判補ス選叙令軍防令等見ヘシ又直丁ハ官内ヲ馳使シ及汲炊ノミ是諸国ヨリ進上スルノミ賦役令見ヘシ和銅七年夏四月庚午諸ノ直丁二十年已上ヲ歷ルモノ考選ノ例ニアツカリ其勞ヲアハレムナリ

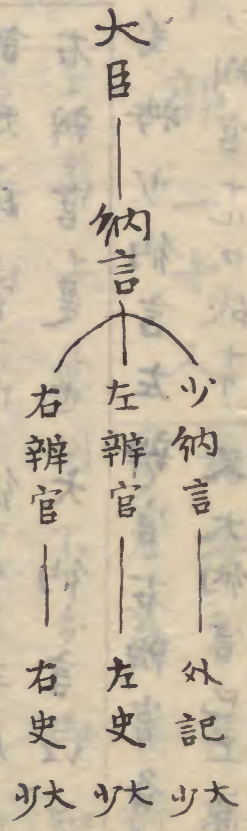
太政官

集解曰秩云太政官ハ社稷ノ鎮守國家ノ管轄ナリ王命ヲ奉テ号令ヲ施シ奸偽ヲ退ケ賢良ヲ進ノ百官ノ法則トスル所以萬民ノ瞻仰スル所ナリ故ニ二俊ノ後ニ次キ八省ノ前ニ居ルナリ

謂太政官内總有三局少納言左辨官右辨官是也大納言以上即兼通攝也

又辨少納言左辨官右辨官各其局ヲ司ルモノ是太政官ノ判官ナルカ故ナリ又大納言已上兼通攝ストハ三局各別タリトイヘ凡大納言皆兼通攝スルナリ獄令凡公坐相連ル條ノ又解曰若左辨官公坐アラハ則外記右辨又

相連坐ヤス但大納言已上是
通攝スル官ト云假令圖左ノ如シ



太政大臣一人

集解曰伴云古記云智萬物ニ周ク徳ニ
儀ニ合フ位高ク任重ク官ニラヒテ尤重

シ故ニ太政
大臣ト云

師範一人儀形四海

謂師者教人以道者
之稱也範者法也儀

者善也形者亦法也四海
者九夷八狄七戎六蠻也

所謂一人ハ天子ノ自称ナリ禮記玉藻凡自称天子曰
予一人師範四海儀形ノ注義解ニ明ナリ但形者亦

釈義經書使用通
方曰四海註曰天地四
方皆海水相通地在
其中六蠻九夷七戎八
狄形類不一惣而言
之四海ニ

法也此者字衍字欵又唐百官志
ニ據ニ已上ノ文ハ三師ノ職ナリ

經邦論道燮理陰陽

已上ノ文唐百官志ニ據ニ三公ノ
職ナリ本朝太政大臣ハ唐ノ

三師三公ノ職ヲ兼ノ
ヨシ三代実録ニ見タリ

謂燮者和也理者治也言太政大臣佐
王論道以經緯國事知理陰陽則有徳
之選非分掌之職為無其分職故不
稱掌設官待徳故無其人則闕也

陰陽ヲ燮理トハ漢宣帝ノ時丞相丙吉群臣ノ死傷ニ逢テ
問ス春牛ノ喘ニ逢テ向シムルカ如シ義解ノ文ニ設官待
徳故無其人則闕トハ下ノ文ヲ遮ヘキツテ
コ、ニ注ヤリ是此書ノ一躰ナリ下皆コレニ倣ヘ

無其人則闕

唐書百官志五十六曰三師一人ニ師範
シテ四海ニ儀形タリ又三公ヲ置ク並ニ

其人無レハ
則綱焉

左大臣一人掌統理衆務

謂臨時大事也
假令公式令論

奏式所言之事不由辨官直
申大臣考選任官之類也

並按太政大臣所ノ解ノ文ニ太政大臣ハ方掌ノ職ニアラスト
注セリ故ニ左大臣官中ノ事統領ス是ヲ一上ト云政事要
畧注曰若一上卿障リアル時ハ大辨ノ申ニ隨ヒ
次ノ上卿奉行スト見タリ衆務ノ註並解文ニ明ナリ

舉持綱目

謂陳其大綱綱目必舉也其諸
司諸国之事由辨官者辨官受

取申於大臣大臣位高任重不可
細碎故唯舉其大綱持其摠目也

並解文綱目必舉所謂綱目ハ是總目ノ誤リ也下ノ
文ニ據テコレヲ正ス書盤庚上曰綱ノ綱ニアル條アツテ

素ナルカコトシ注曰綱舉ル
則目張下上ニ從ニ喻ト見タリ

總判庶事

謂官内尋常小事也故
唐令ニ總判省事也

神祇官ニオ井テ其餘例ヲ立故ニ重テ注セス餘皆コレニ
做一並解ノ文ニ省ノ事ヲ摠判ストハ省ハ唐中書省ナリ

彈正糾不當者兼得彈之

公式令曰彈正ハ太政
大臣ヲ彈スコトヲ得

唐書百官志云左右
僕射各之從二品掌
統理六官為令之貳
令綱則總省事劾
御史糾不當者
龍朔二年改左右僕射
曰左右匡政光宅元年
曰文昌左右相開元年
曰左右丞相天宝元年
復

但シ左右大臣ヲ彈スコトヲ得然則左右大臣彈正ハ更ニ
互ニ相彈ス集解曰古記云太政大臣ハ彈正ヲ彈スコトヲ得
又左右大臣彈正ノ互ニ相糾ス唯太政大臣ヲ彈スコトヲ
得ヌ太政官ハ彈正ヲ召テコレヲ彈ス彈正ノ彈ハ官ニ就
テコレヲ

彈スト云

右大臣一人掌同左大臣

神祇官ニヲヒテ職掌
ヲ注セサルモノ掌ル事

長官 = 同キノ
條例是ナリ

大納言

謂納言王者喉舌之官也言
納下言於上宣上言於下也

謂ル矣解文ハ是史記舜本紀正也
ノ文ニ見タリ蓋スエシキ異ナリ

四人

受按スル新令ノ體皆古令ノ文ヲ受ク大室已後諸
官廢置アリトイヘ氏新令ニオカテ減省新加セス餘
官ニ亦廢置アルモノエシ准ス此時大納言二人アリ
是景雲二年四月大納言四人ノ中二人ヲ省テ更ニ中納
言三人ヲ
置ノ故ナリ

掌叅議庶事

謂與右大臣以上共叅後天
下之庶事若右大臣以上並

無者即大納言得專行其兼彈者雖是
左右大臣尚不得為職掌故職掌之末

別起而注即大納言雜大臣
以上並無不得復兼彈也

注別
ナシ

敷奏

謂敷陳也
奏進也

所謂敷奏ハ其治ヲ為スノ說ヲ陳フ敷奏スルニ言ハテ
以スト書辭典ニ見タリ後制令ニ據ニ凡文武ノ官
初位已上朔日ノ朝コトニ各當司前月ノ公文ヲ注シ
五位已上ハ朝庭ノ案上ニ送リ著ク則大納言進奏
ス又公式令ノ詔書式ニ
大納言覆奏スルノ類是ナリ

宣旨

公式令ノ詔書式曰大納言覆奏ノ可ヲ畫シ託ツ
テ留テ案トシ更ニ一通ヲ写シ詔ケ託ツテ施行

スト云
是ナリ

侍從

中務
條

侍從侍ハ承也後ハ行也蓋此ニ云侍後ハ中務卿ノ侍後
スルト事異ナリ又注ノ三字ハ弐解ノ文ニアラサル歟

獻替

謂君所謂可而有否焉臣替其否以
成其可君所謂否而有可焉臣獻其

可以替
其否也

已上ノ弐解左傳昭公廿年
ノ註ニ出蓋小キコトナリ

少納言三人

弐按少納言辨官ハ太政官ノ判官ナリ
故ニ官内ヲ判シ文案ヲ審署シ替失

ヲ勾フル等ハ神祇祐ニ准ス
此ニテヒラハ只別掌ヲ注スルノミ

掌奏宣小事

謂公式令所謂清進鈴印及
賜衣服如此小事之類是也

弐解ノ文ニ公式令ヲ引用ルモノ便奏式ニアリ又公式令曰
凡事有テ奏見ヲノヘ封シ進セント欲セハ即任ニ封シテ
少納言受傳テ奏聞ス
コノ文ニ亦此ニ開ルヘシ

請進鈴印傳符

弐按鈴ト印トニツ所謂鈴ハ是驛
鈴并ニ出御入御ヲ知シムルノ鈴及鳳

輦御細ノ鈴致印ハ公式令ニ天皇神玺内印方三寸トア
ル是ナリ傳符ハ勅使及国司国ニ下ルニ人夫ヲ給フノシルシ
ナリ公式令ニ凡驛傳馬ヲ給ハ皆鈴符ノキサニノ數ニヨル
トニテ是ナリ請進トハ當用ノ時清ケ事ヲハツテ進ル
是ナリ凡少納言ハ太政官及中務省ニ亘ル
官也是鈴印傳符ヲ請ケ進ルノユヘナリ

進付飛驒函鈴

飛驒ノ函鈴ヲ進付トハ諸国ノ使ノ
到來ノ時領シ取テ進リ及京ヨリ奏

遣ノ日申給テ使者ニ付ル是也集解見タリ飛驒函鈴并ニ
傳符詳ニ公式令ニ見タリ續日本紀曰延暦八年四月乙酉爰

ヨリ先伊勢美濃等ノ關ノ例上下ノ飛驒ノ函關司必ス開
見コトニ至テ勅自今以後マヤスクノ簡クコトヲ得ヌトシ

兼監官印

謂唯得監視踏印其印
者依律長官執掌也

兼監スルトハ集解叙曰監ハ印ヲ踏コトヲ掌テ印ヲ掌
テ長官ユレヲ掌ルモシ長官ナクハ次官ユレヲ掌ルト職
制律ニ見タリ私云官印ハ太政官印ナリ又兼解ニ長官
ト称スルハ即大臣ナリ續日本紀曰和銅五年夏四月丙申
太政官處分スル位記ノ印ハ太政官ニ請
諸国ニ下ス府ノ印ハ辨官ニ申スト

其少納言在侍後負内

中務條ニ據ニ侍後負内
八人其内二人ハ少納言兼

掌ル是鈴印ヲ掌ル故歟兼按ニ官位令後五位下ノ
列侍後ヲ先ニシ少納言ヲ次ニ列スルモノハ侍後ノ職重キ
故ナリ故ニコトニヲヒテ少納言ハ侍後ノ負内ニアリト
記セル歟然ニ後世少納言兼侍後トハ非ナリ

大外記二人

外記ハ少納言ニ附属スルノ主典
ナリ故ニ少納言ノ下ニ列ス

掌勘詔奏

謂勘正詔書及
勘造奏文也

公式令ニ據ニ詔書式兼解曰謂凡詔書ハ内記御所ニ
ヒテ造リ礼テ即中務卿ニ給フ御詔書ヲ受テ更ニ大輔
ニ宣ヘ天輔奉テ以テ少輔ニ付ケ太政官ニ送ラシムト云
又太政官連署ノ下ノ兼解曰謂是ヨリ以下皆是外記ノ
中務ヨリ来ル詔書ノシリニヲヒテ注記スル處故ニ外記ノ
職掌ニ詔書ヲ勘フト見タリ其勘ルハ誤不ヲ勘ルナリ
兼解ノ文ニ奏文ヲ勘造ルトハ
是太政官ヨリ奏聞スルノ文ナリ

及讀申公文

謂上日行事之類
讀申於少納言也

謂公文トハ廣ク太政官ノ文書ヲ云本官上日行事并ニ
假ノ請文ノ類ニ少納言ノ所ニ讀申スナリ但シ諸国諸司

積云母之行者行
不行其家也

解之申事ハ史皆辨及大臣ノ所
讀申ナリ故ニ外記ニ直ラス

勘署文案檢出替失

神祇太政其品異ナリト
イハレ猶神祇ノ史ノコトシ

少外記二人掌同大外記

史生十人掌繕寫公文行署文案

謂行官
人所取

文案
署也

集解跡曰繕寫ハ案成ヲ承テ
裝潢繕寫等ヲ云

餘史生准此

左右史生也
下コレニ准ス

左大辨一人掌管中務式部治部民部

其謂

叙之神祇官春官坊左辨官
管彈正臺右辨官管也但隨
事勢申左右月

它云兵庫彈正馬寮之類
量夏並灼月

餘不被管諸司亦各
隨事分隸左右也

及解文ニ被管セリル諸司ニ亦各事ニ隨テ左右ニ分テ付トハ
集解ニ據ルニ文官ハ多ク左辨官ニ隸ク但シ京職ノ
如キハ左京ハ左辨官右京ハ右辨官コレヲ知ル武官ハ
多ク右辨官ニ隸クナリ蓋左事右受シ右事左受
シテ互ニ相知
ラシムルノミ

受付廢事

謂依令受事一日
受二日付了是也

公式令及解曰謂辨官事ヲ受諸司ニ隸ヘキノ日限假
令朔日受テ二日ニ付了ハルナリト集解讀曰庶事ヲ
受付トハ上ノ仰スル所ノ政事ヲ受テ諸司諸国ニ付ケ
或諸司諸国ノ申事ヲ受テ又諸司諸国ニ付ルナリト
戸令考課令管繕令賦役令雜令
獄令皆太政官ニ申モノ得テ是ヲ知シ

糾判官内署文案勾稽失

謂勾官内稽失也其被官稽失

也亦同

注別

ナシ

知諸司宿直

謂被管諸司宿直也當司宿直者自依神祇大祐例也依

令京官開門前上閉門後下宿衛官不入諸司宿直

也之例

況云兵衛府掌宿衛官故不令預宿直也但自餘解申者皆申右辨為攝兵部故又春官坊宿直不豫辨官也

及解ノ文ニ被管ノ諸司ノ宿直トハ八省及諸司左右ニ分テ隸ル者ノ上日上夜ヲ云是ナリ公式令及解曰第一ノ閉門ノ鼓ノ前ニ上リ閉門ノ鼓ノ後ニ下ルナリ宿衛官トハ宿シテ朝庭ヲ衛ル職掌ナリ故ニ此宿直ノ例ニ

入ラサルナリ

諸國朝集

考課令曰凡大貳已下及國司ノ目已上毎年分番シテ朝集ヲ司ルナリ職負令集解

曰朱云諸國朝集謂朝集使來テ難改ヲ辨官ニ申ノ裁ヲ聽ク新令ニ問答見エサルナリ讚曰諸國朝集ハ考選并ニ雜務等ヲ勅シカ為ニコレヲ掌ル式兵部ニ亦考選ノ事ノ為ニコレヲ掌ル但シ散位寮ノ上日ヲ點センカ為メニ掌ルノミ但シ上日ハ式部ニ送ル式部點檢ノ官ニ申ス官印ヲ捺テ國ニ下スノミ

若右辨官不在則併行之

注別

右大辨一人掌管兵部刑部大藏宮内餘

同左大辨

兵部刑部大藏宮内ヲ管スル外ノ諸司モ亦各事ニ隨テ分隸ル多ク武官ヲ管スヘキナリ

左中辨一人掌同左大辨右中辨一人掌

同右大辨左少辨一人掌同左中辨右少

辨一人掌同右中辨 按左右大中少辨合テ六辨此外推辨アルヘシ蓋令條

ノ一能推官ヲ
ニルサカレナリ

左大史二人右大史二人左少史二人右

少史二人 史ハ辨官ニ附属スル主典ナリ外記ノ少細言
ニ附属スルカ如シ故ニ諸国諸司解シ申事大

改官ニ至テ史諸申事ハ辨
及ヒ大臣ニ讀申ス集解ニ見ユ

左史生十人右史生十人 職掌外記ノ史生ニ同
シ元明天皇和銅五年

十二月辛巳左右辨官史生各
六人ヲ加フ通前十六員ト云

左官掌二人掌通傳訴人檢校使部守當

官府廳事鋪設 集解跡曰守當ハ猶守ルカ如クナリ府ハ
公文ヲ納ルノ藏ナリ并ニ官人ノ居ル處

等ナリ同叙曰廳事ハ官司ノ政事ヲ聽ク處
是ナリ鋪設ハ席ヲ敷キ席ヲ設ル是ナリ

右官掌二人掌同左官掌

左使部八十人右使部八十人左直丁四

人右直丁四人 職掌ノ品異ナリトイヘ氏神祇
ノ使部直丁ノエトキナリ

巡察使掌巡察諸國 大宝三年十一月癸卯太政官
處分ス巡察使ノ記ス所ノ諸

国ノ郡司等治能アル者ハ式部百ノ令ニヨツテ過失アル事ヲ奉ケ称スヘクハ刑部律ニヨツテ推断セヨト見

エタ

不常置應須巡察権於内外官取清正灼

然者充

謂郡司軍毅等不在此限也

集解曰朱云内外ノ官謂内ハ京官ナリ但シ家令已下ハ内官ニ入ル外ハ国司ナリ讚曰公式令云在京ノ諸司京官トシ自余ハ皆外官トストハ是ヲ按ス内文武ノ官及ニ国司等ヲ取ナリ若其人ナクハ臨時ニ散位家令及郡司ヲ簡ヒ取ルノミト云又灼然ハ明白ノ謂ナリ

巡察事條及使人數臨時量定 多少定ラヌ

中務省

集解叙曰務ハ政也省ハ明也察也凡中務省ハ詔勅ノ通スル所官中ノ要トスル所故ニ二官ノ後ニ次キ七省ノ前ニ居ク官衛令曰凡官衙門入ヘキモノ本司具官位姓名ヲ註シ中務省ニ送り衛府ニ付テ各便門ニ後テ籍ヲ著ケヨ毎月一日十六日各一タニ籍ヲ換ヨ宿衛ノ人コニ准スト云詳ニ本書見ヘシ

管職一 中官

寮六 左右大舍人寮圖書寮内藏寮縫殿寮陰陽寮等ナリ又令外ニ内近寮ヲ置クモノハコニ關ラヌ集解叙曰

神龜五年七月廿一日新ニ内近寮ヲ置テ中務省ニ管ス蓋国史ノ所見七月ヲ以テ八月ニ作ル其可不ヲ知ヌ

司三 蓋工司内藥司内禮司等ナリ或問侍從内舍人内記監物主鈴典輪ノ負ヲ載サル者ハ如何答各中務省ノ

属官タリ別司ニ離ルヘカラス必附属スヘキノ官ナリ故ニ是ヲカソヘス令御説曰是ヲ被接ノ官ト云四等ノ官ノ外相當有

テ其省ニ接セラル、ナリ此中内舎人ハ相當十キカ故ニ
是ヲ流外ノ官ト云餘被接流外ノ官モ亦コレニ倣

卿一人

叙曰卿ハ明ナリ白虎通曰其章ヲ以テ
臣ノ道ヲ明ス故ニコレヲ卿トイフ也

掌侍從獻替

伴曰大袖言ノ註ノ獻替ト此獻替ト其別見エ
又但疑ラクハ納言ノ注ハ天下ノ政事タリ此

註ハ御所尋
常事タルカ

贊相禮儀

謂贊助也相導也礼礼節也儀
威儀也言助導人君之礼儀也

審署詔勅文案受事覆奏

謂依公式令詔
書式御畫日者

留中務省為案別寫一通印署又依勅
旨式受勅人宣送中務省中務覆奏訖
依式取
署是也

叙ニ詔勅文案者
詔勅書之文案也

詔勅トハ公式令及解曰謂詔書勅旨ハ同ク倫言ナリ但臨
時ノ大事ヲ詔トシ尋常ノ小事ヲ勅トスルナリ同令曰凡諸
司勅ヲ受ルニ中務ヲ經ス往來シ及ヒ勅ヲ宣ヘハ承ケ用ル
事ヲエスト云々及解ノ文ニ御畫トハ凡曰御畫ハ所謂御
自ラ十日二十日ト書玉フノコト也按古事白眉一
奎畫 御筆聖翰 孝經授神契 孫傳 奎主文章 宿西方之
星奎木狼也 註宋均曰奎星屈
主管文章 曲ニテ相鈎ル文字ノ畫ニ似タリ

宣旨

謂侍從之宣命也案軍防令有所征
討祭日侍從充使宣勅慰勞是也

軍防令曰凡征討スル所有テ行人ヲ計ルニ三千以上ニ滿テ
ハ兵馬祭日侍從ヲ使ニアラ勅ヲノヘテ勞ヲ慰メテ祭シヤ
レ其防人一千以上ニ滿タハ祭
日内舎人ヲシテ祭シヤラシム

勞問

謂勞者郊勞也依軍防令凱旋之日
奏遣使郊勞是也問者存問也依公

式令五位以上致仕身在畿内令
内舍人一巡問奏聞安不是也

致解ノ文ニ郊勞トハ軍防令致解日郊ハ邑外ヲ云實
至テ是ヲ郊ニ迎ヘ勞フトハ是ナリ又凱旋トハ同致解日凱
樂ナリ軍歸ルノ時功ヲ獻ルノ樂ナリ又存問トハ軍防令日九
大將征ニ出テ其家京ニアラハ毎月一夕ニ内舍人ヲシテ存問
セシム若疾病アルハ醫藥ヲ玉フトシ又致解文ニ五位以上
致仕シラトハ公式令日九諸王五位以上諸臣三位以上致仕シ
テ身畿内ニアラハ季コトニ五位以上ハ毎年
内舍人ヲシテ一夕ニ巡問セシメテ守不ヲ奏聞セヨ

受納上表

受ノ字集解ニヨツテ
更ニ補ヒ入ルナリ

謂九上表者不由太政官直向
中務省省受取奏進至尊也

上表トハ君ニ上ルノ表ナリ公式令日太政官ニ至テ理ナリ
一ハ上表スルヲ得集解疏日上表ヲ受納トハ五位以上ノ

監修國史

謂圖書寮所修此省更押監也
案雜令有徵祥災異陰陽寮奏

致仕ヲ云叙日選叙令云九官人年
七十以上致仕ヲ聽ル五位以上上表云

訖者季別封送中
務省入國史是也

雜令致解日所謂吉氣ヲ
徵祥トシ妖氣ヲ災異トス

及女王

謂ニ世以下四世以上其五世者
自入命婦官人之例即有品内親

王亦隸於此省為掌考課故若無品者
自非仕官理然不隸問女王亦非仕官

者不隸
答然也

繼嗣令日九皇カ兄弟皇子ハ皆親王トス以外ハ並ニ諸王
トス親王ヨリ五世ハ王名ヲ得ルトイヘ臣皇親ノヤキリニ非ス

備日新令私記云辨官
并諸司等国内行事
皆注可送寮也然後
寮條選其文中務押
監身

多解ノ文ニ理然モ詠ストハ
詠ハ附著ナリ田令多解ニ見ユ

内 外 命 婦

謂婦人帶五位以上曰内命婦也
五位以上妻曰外命婦也

内命婦ハ妃以下嬪以上外命婦ハ諸王ノ妻歟蓋若臣家
ヲ娶テ妻トセハ外命婦ニ出スノ限ニアラケル歟周礼天官
内宰外内命婦注ニ内命婦ハ九嬪世婦女御ヲイフ外
命婦ハ卿大夫ノ妻ナリ 疏ニ夏殷ノ禮爵命士ニ及ハズ周
禮ニ上士三命 中士再命 下士一命ト云云春官肆師外内ノ
命男女註ニ外命男六卿以テ出ス也内命男ハ朝廷ノ卿
大夫士ナリ其妻ヲ外命サトス内命女ハ
王ノ三夫人以下ナリ命ハ爵命アルノ多ナリ

宮 人

謂業後宮職負令内侍以下十二女
司是其氏女御巫篋女乳母東宮宮
人嬪以上女暨歌女等名
帳考選位記亦皆惣掌也

等 名 帳 考 叙

後宮職負令多解曰宮人ハ謂ル婦人ノ仕官
ノ者ノ惣号ナリ又謂ル考ハ考課ノ年限叙ハ選
叙ノ階級ナリ篋殿寮ノ條ニ曰女王及内外ノ命婦宮人ノ名帳
考課ヲ掌ルト見タリ朱云考叙ハ考校叙位ノ二事此省女
ノ初位以上ノ叙ヲ掌ルノミ歟按ニ春官ノ女暨ハ宮内省
コレヲ掌ル然シテ中務ニ送ル歟後宮職負令多解ニ見ユ
跡曰案ニ公式令ニ五位以上ノ位記此司ヲ知ヘシ然レハ
則男ハ五位以上女ニイテハ初位以上多按ニ位記ノ
始ノ文武天皇 大宝元年三月冠ヲ賜フ事ヲ
停テ易ルニ位記ヲ以テスト續日本紀ニ見タリ

諸 國 戶 籍 租 調 帳

謂案倉庫令調庸等物
應送京者皆依見送物
數色目各造簿一通此簿即納於民部
省而於此令亦云租調帳即是租調等
帳各造一通更須納此省其戶籍以下
諸簿者非此省之所執檢唯止擬御覽

而巳

後解文ノ中此令ニ於テノ令字當ニ省ニ作ルヘキ歟戸令曰凡戶籍ハ六年ニ一タニ造レテ十月上旬ニ起リ式ニヨツテ勘ヘ造リ里別ニ卷ヲナシ惣テ三通ヲ寫シ其維ノミ皆其國其郡其里其年爵ト記シ其月三十日ノ内ニ訖リニ通ハ太政官ニ申送一通ハ國ニ留ム本文ニ租調帳トハ租ハ田租ナリ人ニ與ヘテ佃テシメ秋ニ至テ稅ヲ輸スラ租トス調ハ絹絶絲綿布以下ノ雜物ナリ民部省ニ納ルノ外ニ亦此省ニ納ルナリ

僧尼名籍事

雜令曰僧尼京國ノ官司ニ六年毎ニ籍三通ヲ造リ各出家ノ年月及夏ノ臨德業ヲ頭シ式ニヨツテ是ニ印シ一通ハ職國ニ留メ以外ハ太政官ニ申送り一通ハ中務ニ送り一通ハ治部ニ送是ナリ按ニ此省僧尼ノ名籍ヲ送ルモ亦御覽ニ擬スル而已

東漢觀記曰忠者禮後之宗不忘君行之高者

大輔一人掌同卿唯規諫不獻替

謂以恩正君曰

規以義匡主曰諫其所獻替者大而所規諫者小事既有大小故立制不同若無卿者亦得獻替也

後解文恩ヲ以テノ恩字忠ノ誤リ也今コレヲ正ス後按ニ唐制諫官アリ左右散騎常侍四人左右諫議大夫八人其散騎常侍ハ過失ヲ規規シ侍從シテ顧問スルヲ掌ル諫議大夫ハ得失ヲ諫諭シ侍從シテ贊相スルヲ掌ル凡本朝ノ中務大輔ハ此官ニ似タリ

少輔一人掌同大輔

考課令曰侍從シテ覆奏シ施行シテ停カルヲ中務ノ取トス註

曰少輔以上ヲ云

大丞一人掌宮人考課

謂勘問宮人考課即與武兵部丞考

同也

集解讀曰向式部丞ノ註云考課ヲ勅ヘ向ト此官人ノ考課ト別アルヤ答男女ヲ以テ別トスルナリ異儀アルトナキナリ或按女王及内外ノ命婦ノ名帳考課モ亦ヲノツカラ掌ルヘキカ如何トテハ儀殿寮ノ註曰女王及内外ノ命婦官人ノ名帳考課ヲ掌ルモ亦コレヲ知ルヘキ故ナリ

餘准神祇大祐

或按ニ省内ヲ判シ文案ヲ審署シ替失ヲ勾ヘ宿直ヲ知ルハ常例ニシテ官

人ノ考課ヲ知モノハ別掌ナリ

少丞二人掌同大丞

大録一人 少録三人 史生二十人 史録

生ノ職掌上ノ

例文ノコトシ

侍從八人掌常侍規諫拾遺補闕

謂拾遺忘補

益闕失即是少事 考課令曰朝夕常ニ侍テ

出所表曰侍衛之臣不懈於内

ヲ侍從ノ最トス或按ニ中務侍從内舍人ハ文官トイヘヒ帶劔ノ職ナリ如何トナレハ侍衛ノ官ナルニヨツテナリ 選叙令曰凡癡狂酗酒ヲ経及ヒ父祖子孫ノ戮セラル者ハ侍衛ノ官ニ任スルコトヲ得スト云或解ニ謂ル侍從以上及内舍人中務判官以上内記兵衛ノ類ナリト見タリ又官衛令ノ所見少納言侍從中務判官以上是ヲ近侍ト云又侍臣ト云按侍從ヲ以テ唐制ニヨレハ左右補闕十二人左右拾遺十二人アリ共ニ其職掌供奉シテ大事ヲ諷諫シ小事ヲ延說シ即封事ヲ上ツルコトヲ掌ル是コレ

流外

ニヨリ侍従ノ官
ヲタテ玉フカ
内舍人九十人

文武天皇大室元年六月癸卯日始テ
内舍人九十人ヲ補シテ太政官ニライ

テ列見ス軍防令曰凡五位以上ノ子孫年ニ十一以上
見ニ役仕ナキモノ毎年京国ノ官司勘檢シテ寔ヲ
シリ十二月朔日ニ限り並ニ身ヲ式部ニヲクリ太政
官ニ申シ性識聰敏俊容取ヘキヲ檢ヘ簡チ内舍人ニ
アラヨ三位以上ノ子ハ簡フ限リニアラスト云云是モ
亦武官ニアラストイヘ氏帯劔ノ職ナリ公式令ノ免解
ニ見ユソレ内舍人ハ相當ナキカ
故ニ是ヲ流外ノ官ト云

掌帶刀宿衛供奉

考課令曰宿衛ヲ勤メ進退
禮ニ合フヲ内舍人ノ取トス

雜使

是巡問ノ外
雜使歟

若駕行分衛前後

駕行ハ行幸ナリ又宮衛令曰
凡車駕出入ニハ諸ノ駕ニ從

フ人當據ノ次第ハ函簿ノ圖ノコトシ御ヲ去
コト三百歩ノ内兵器ヲ持テ得ス其宿衛ノ人
ノ駕ニ從フモノ
ハコレヲ聽ル

大内記二人掌造詔勅凡御所記錄事

考課

令日記事ヲ明ニシ勅旨ヲ失ハサルハ内記ノ最トス公
式令詔書式免解曰謂ル凡詔書ハ内記御所ニライテ
作り訖テ即中務卿ニ給フト云云然レハ勅書ニ亦准
シテ知ヘシ叙曰御所ノ記錄ハ至尊ニ止リ行フ三后ニ
涉ラズ免據ニ唐制中書省ニ起居舍人ヲ置天子ノ勤
作法度ヲ記シ以記事ノ史書ヲ修メ以テ國史ヲ授ル
事ヲ掌ルトアルハ
是コレニ似タル歟

中内記 二人掌同大内記
少内記 二人掌同中内記

平城天皇ノ大同元年七月壬子日中内記ヲ停ム

被接
大監物 二人掌監察出納請進管籥

謂管籥猶

籥與律壯為管不同是即庫藏管籥其諸門管籥者聞司掌之也案宮衛令及衛禁律衛府各請進管籥即亦聞司掌也

律壯當=鍵壯=作ルヘシ宮衛令ヲ解曰鍵ハ門ノ

壯ナリ管ハ壯ヲ函ルトコロナリ籥ハ管鍵ヲ開クトコロ也周禮地官司徒司門掌授管鍵注管籥鍵壯也授管以閉門授鍵以啓門考課令曰監察急ラヌ出納明察ナルヲ監物ノ最トス集解曰或說曰主鈴典籥ハ中務ノ接官トシルヘシ但シ籥ハ監物典籥ヲ率イテ請進ナリ 被接=出納ヲ監察スルハ諸司ノ出納歟大藏

省條ノ被解=謂ル監物ト共=出納ニナリ 凡此省録以上為同司内記監物主鈴典籥各

為一司即三等以上親不可相避其侍從内舍人亦不相避之 被接=イフ所ノ文ニヨル

=選叙令曰同司ノ主典以上ハ三等以上ノ親ヲ用ルヲ得ナル法ナリ蓋内記監物主鈴典籥及侍從内舍人等相互三等以上ノ親相避ヘカラストノ被解ナリ其三等以上トハ後制令ニヨルニ父母養父母夫子ヲ一等トシ養子モ亦同シ祖父母嫡母継母伯叔父姑兄弟姊妹夫之父母妻妾姪孫子婦ヲ二等トシ曾祖父母伯叔婦夫姪後父兄弟姊妹異父兄弟姊妹夫祖父母夫之伯叔姑姪婦継父母同居夫前妻子ヲ三等トスルト見ヘタリ

中監物 四人 被接=中監物後世コレヲ任セズ但シ延喜式ニヲイテハ未コレヲ止ス

掌同大監物 少監物 四人掌同中監物

史生四人

被接

大主鈴二人掌出納鈴印傳符

集解曰古記曰少納言ハ

主鈴等ヲ牽テ清進ルナリ 卿輔等ハ清進ルトキ並ニ事緒相知ルニシテ少納言ハ清進リ又進付ノ職ナリ主鈴ハ

只出納ノ職ナリ

飛驒函鈴事

飛驒ノ函鈴ノ事 少納言ノ條ニ注

請進ルトキハ中務ヲ任テ太政官ニイタリ

進ルトキハ太政官ヲ任テ中務省ニ到ルナリ

少主鈴二人掌同大主鈴

被接

大典鑰二人掌出納管鑰

監物清進ル時ハ典鑰出納スルノ職ナリ

少典鑰二人掌同大典鑰

以上侍後ヨリ典鑰至テ中務省ノ被接

ノ官ニシテ内舎人

ハ流外ノ官ナリ

省掌二人

太政官ニイテ官掌ト云カ如シ是ヨリ以下モ亦流外ノ官ナリ 後世令外ノ流外神祇

官ニ官掌アリ 彈正臺ニ臺掌アリ 諸職ニ職掌アリ

坊官ニ坊掌アリ 諸寮ニ寮掌アリ 諸司ニ司掌アリ

衛府ニ府掌アリ

皆省掌ニ准ス

掌通傳訴人檢校使部守當省府廳事鋪

設餘省掌准此

餘省掌トハ七省ノ省掌以下也

使部七十人

直丁十人

中宮者三后之居所
續日本紀曰天平勝室
六年七月壬子太皇太后
崩于中宮

中宮職

謂皇太后宮其太皇太后
皇太后宮亦自中宮也

公式令後解曰謂天子祖母后ノ位ニ登リタヘハ太皇
太后トス天子ノ母后ノ位ニ登リタヘハ皇太后トス天
子嫡妻ヲ皇后トス後世中宮皇后ニ妻ヲ立ルモノハ
コトニ類ラス漢書哀帝紀注師古曰中宮ハ皇
后ノ宮ト云云後按ニ妃夫人嬪ハ是後宮ニシテ正
適ニアラス夫三宮ハ正適ナルハ故ニ職ヲ立テ官司ヲ
置ク抑異邦ノ例ハ漢興テ秦ノ稱ニヨテ帝ノ祖母ヲ太
皇太后ト稱シ帝ノ母ヲ皇太后ト稱シ正適ヲ皇后
ト稱ス杜氏
通典ニ見ユ

大夫一人掌吐納啓令

謂納啓於上
吐令於下也

事

亮一人大進一人少進二人大屬一人少

屬二人舍人四百人

謂方番宿直等
事一准大舍人

軍防令ニ五位以上ノ子孫年廿一以上ニシテ役仕ナキモ
ノヲ選テ第一等ハ内舍人ニアテ第二等ハ大舍人
及ヒ春宮中宮
ノ舍人ニ充ツ

使部三十人直丁三人

左大舍人寮

右大舍人
寮准此

類聚国史所見大同三年八月
庚戌左右大舍人寮ヲ併テ一寮トス

頭一人掌左大舍人名帳分番宿直

謂大
舍人

是供奉之人故長官定其宿直
官人宿直者自依神祇官之例

假使客

儀事

按假ハ六假ヲ除ク外是ナリ其六假トハ
元在京ノ諸司六日ヨリ並ニ沐假一日ヲ給フ

ナリ是此外ヲ云 叙曰私ノ事ニヨツテ罷リ退クヲ假
トシ公事ニヨツテ差遣スヲ使上云又容儀ハ行状ナリ

一人大允一人少允一人

或問諸寮ノ中
或大少允ヲ分テ

或大少允ヲ分テ只允アリ如何答フ是幸ノ閑
繁ニヨルナリ其大少ヲ分ツモノ是ヲ大寮ト云大少ヲ
分テサレモノ是ヲ小寮ト云官位令所見大舍人大学
木ニ雅樂玄蕃主計主執圖書左右馬左右兵庫是
皆大寮ナリ

大属一人少属一人大舍人八百人

文武天皇
二年

五月乙酉朔詔曰夫始テ出身ノ者先大舍人ニ仕ヘシメ
而後其才能ヲ選ニ簡テ當職ヲ充ツ軍防令曰凡

内六位以下八位以上ノ嫡子年二十一以上ノ見ニ役仕ナキ
者ハ毎年京国ノ官司勘檢シテ実ヲ知リ状ヲ責メ簡試
ミテ分テ三等トシ俊容端正ニシテ書筆ニタクミナルハ上
等トシ十二月三十日以前式部ニ送り簡試ミテ上等ハ
大舍人トス考課令曰恭慎テ慥ナク容止禮ニ合フヲ
舍人ノ最トス 選叙令所見舍人ハ八考ヲ以テ限リトス
八考中ナラハ一階ヲ進メ四考ハ中四考ハ上ナラハ二階ヲ進ム
八考上ナラハ三階ヲ進メラ叙又集解曰弘仁十年八月二
十六日ノ官符曰大舍人ノ負ヲ減シ
定公奉元八百人今四百人ニ定ムト云

使部二十人直丁二人

圖書寮

類聚三代格曰神龜五年九月六日禁制事ノ初
圖書寮ニ於テ藏ル所ノ佛像及ヒ内外ノ典籍

書法屏風障子並ニ雜ノ繪圖等ノ類一物已上自今
以後輒ノ借ルヲ得ヌ親王以下及ヒ庶人若奏聞

セスシテ私ニ借ハ
本司科違セヨ

頭 一人掌經籍圖書

謂五經六籍河圖洛
書之類其諸史百家

亦兼
掌也

學令曰九經ハ周易尚書周禮儀禮記毛詩春秋
左氏傳各一經トス叙曰經ハ五經ヲ云周禮樂周易
尚書毛詩籍ハ六籍ヲイフ謂ル六籍ハ上ノ五經ニ春
秋ノ經ヲ加ヘ是ヲ六籍トイフ今ノ五經ハ周易尚書毛
詩春秋左氏傳禮記ナリ周禮儀禮ヲ加ヘ是ヲ七經ト
イフ公羊傳穀梁傳ヲ加ヘ是ヲ九經ト云ト云云元經
籍合テ六經六籍ト云ナリ詩書禮樂易春秋左氏傳
是ナリ但シ今ニライテハ樂ノ書ナキナリ河圖ハ叙曰尚
書ノ河圖東ノ序ニアリ孔安國曰河圖ハ八卦ナリ龍馬
ヲ河圖ト云昔伏羲氏天下ニ王タル時神龍有テ圖ヲ

此本古書之卷也
其書之在也
其書之在也
其書之在也
其書之在也
其書之在也
其書之在也
其書之在也
其書之在也
其書之在也

負ニ黄河ニ出ツ法テコレニ效ヒ始テ以テ八卦ヲ畫シ陰陽
道ヲ推吉凶ノ所在ヲ知ル是ヲ河圖ト云洛書ハ亀ノ形ヲ

修撰國史

謂据據國事
修撰史書也

元曰國史ハ謂ル當司ニ記スル所是ナリ朱曰國史ヲ修
撰スルトハ實録ノ事ヲ云如何トナレハ考課令曰洋録
スコト典正ニシ詞理兼舉ケタルヲ文史ノ最トス義解ニ
文史ハ圖書助以上義解ニ義解ノ文ニ史書ヲ修撰ス
トハ非ナリ繪ハ緝ノ誤リ伴曰義解ニ緝ハ
毛詩ニ緝ハ續ナリ國語ニ緝ハ明ナリ

内典佛像宮内礼佛

謂宮中諸作佛事也
正月金光明會及時

其時轉讀般若等之類
其宮内者玄蕃掌

學令曰凡書學生以
寫書上中以上者聽
貢或解謂定書品
第待式外分其書
生唯以筆迹功秀
為宗不以習解字
樣法為業與唐法
異也

校寫裝潢

謂截治曰裝潢色曰潢即寫
書以下諸手者皆得考人也

功程給紙筆墨事

義按功程ハ寫書以下造墨手
以上ノ功程ナリ紙筆墨ヲ給

フ六諸司ニ給フナリ蓋令條ニ見
ヘニ延喜圖書寮式ニ依テコレヲ知ル

助一人大允一人少允一人大属一人少

属一人

寫書手二十人掌校寫書史

裝潢手四人掌裝潢徑籍

造紙手四人掌造雜紙

造筆手十人掌造管

造墨手四人掌造墨

使部二十人直丁二人紙戶

紙戶 親曰別記曰
紙戶五十戶

山城国十月ヨリ三月ニ
至テ戸毎ニ一丁ヲ役ス

内藏寮

履中天皇六年正月九日三韓ノ貢獻世ヲ奕テ
絶ルヲナシ齋藏ノ傍ニ更ニ内藏ヲ建テ官物ヲ

分千収
合ト云云

頭一人掌金銀珠玉

謂自生為珠
作為玉也

唐類函大
戴禮曰玉

山ニ在テ而木潤フ珠川ニ生シテ而岸枯サルハ陰中ノ陽也
故水ニ勝シ玉ハ陽中ノ陰ナリ故ニ木ニ勝ツ淮南子曰

水圓 = 折レハ珠百方 = 折レ玉アリ 園ハ陽
陰中ノ陽ナリ方ハ陰ナリ玉ハ陽中ノ
陰ナリ皆其類ヲ以テ生ヌルナリ

寶器

謂金樽玉
蓋之類也

錦綾綵氎褥

謂撚毛為
褥席者也

本草 綱目曰時珍曰錦ハ五色ノ絲ヲ以テ文章ヲ成
ス故ニ金ニ從ヒ帛ニ從ヒ後スナリ後ニ字彙曰綾帛或ハ
レヲ綺ト謂フ又コレヲ謂トイフ綵ハ後宮職負令集
解曰疋曰滌ルヲ綵ト云氎ハ毛布ナリ賦役令並解見ユ

諸蕃貢獻奇璋

謂非常之物其金銀以下
雜物皆自大藏省割別而

所送
者也

之物年料供進御服及別勅用物事

朱曰年
料供進

御服及別勅用物ハ倉庫令曰大藏ハ一季モ千ユキ物ノ
數ニ准シテ量リ出シ別ニ貯ヘテ用ニ從ヒ出シ給フ夫内
藏ハ一年用ユキ物ヲ納メ毎月ハ別ニ貯ヘ出シ用ユ並ニ乘
ハ帳ニ付ケケルハ事ニシタカヒ罪ヲ徵ルト是ナリ又疋曰内
藏受納ルノ物モ亦監物等出納
スルノミ鑰ハ皆御所ニアル故ナリ

助一人允一人

允大少ヲ分タサルモノ小寮ト云ト是
ナリ蓋伴曰大同三年七月十六日少

允一人ヲ加ヘ
テ大寮トス

大属一人少属一人

伴曰延曆十八年四月二十三
日主鑰四人ヲ省キ少属一

人ヲ
加フ

大主鑰二人掌主當出納

疋ノ女ニヨルニ只出納ヲ
主當シテ鑰ヲ主トラス

大 管鑰皆中務
ノ知所トシ

餘主鑰准此

大藏省ニ大少主鑰
各二人アリコレニ倣ヘ

少主鑰二人掌同大主鑰 藏部四十人

價長二人掌平物價市易

謂猶言評價
直而市買也

餘價長准此

大藏省ノ價
長コレニナラヘ

典履二人掌縫作靴履鞍具

謂此為
供御也 及檢

校百濟手部

百濟手部十人掌雜縫作事

於此寮無典華
者臨時可取用
大藏省典華

使部二十人 直丁二人 百濟戶

縫殿寮

頭一人掌女王及内外命婦官人名帳考

裸

謂内侍以下十二司之考課即本司錄
上日行事送於此寮寮定考第申中務
省以内侍司無男官故也其縫女采女
等考者本司校定直送中務不由此寮
也

及解ニ所謂即本司上日行事ヲ録シテ此寮ニ送ルト云本司
ハ十二ノ女司ノ中各本司ナリ後宮職負令ニ見ユ又上日トハ
禄令ニ八月ヨリ正月ニ至テ上日一百二十日以上ノ者ハ春夏
ノ祿ヲ給フノ類ニナリ又及解ニ其縫女采女等ノ考ハ

本司校定ト云云此本司ト下條ニ縫裁
采女等ノ司アリ 點檢スヘシ

及裁縫衣服

謂此擬御服并為賞
賜其縫司亦同也

朱曰衣服ヲ裁縫スル人女見ヘス臨時ニ有ヘキノミ又曰
衣服ヲ裁縫トハ女官裁縫シテ此寮累テ知ルヲイフ
ノミト云云 裁縫ニ後宮ノ中縫司ニヲイテ 衣服ヲ裁
縫シ纂組ノ事ヲ掌ルモノコノ寮ニシルヘキ歟

纂組

謂並後
屬也

事

楚辭招魂曰纂組倚偏琦橫ヲ結フ此ニ注纂作管及一
纂ニ作ル纂組ハ後類ナリ纂ハ組ニ似テ而赤シ倚ハ文
増ナリ 偏ハ細増ナリ言ハ幃帳皆倚偏ヲ用ユ
又纂組ヲ以テ玉橫ヲ結ヒ束子飾トスルナリ

助一人允一人

集解曰延曆十八年七月廿一日縫殿
寮允一負ヲ加テ以テ大少ヲ置ク宜

ク大寮ニ
准スヘシ

大屬一人少屬一人使部二十人直丁二

人

陰陽寮

頭一人掌天文曆數風雲氣色

謂天文者
日月五星

二十八宿也曆數者計日月之度數而
造曆授時也氣色者風雲之氣色也言
以五雲之色視其吉凶候十二風氣知
其妖祥其天文博士職掌唯言氣色不
言風雲者舉氣色
則者風雲可知

天文淮南子天文訓註ニ文ハ象ナリ天先文章ヲ垂レ日月五星及ヒ彗孛皆以テ一人ニ遣告ルヲ謂故天文ト曰フ風莊子曰大塊意氣其名ヲ風トイフ言ハ天地噫氣スルトキハ則萬竅怒號シテ而風ト為ニ雲霧文類聚春秋元命苞曰陰陽聚テ雲ト為ル説文曰雲ハ山川ノ氣ナリ雨ニ後フ象ト云回轉ノ形ナリ

奏聞事

雜令曰凡陰陽寮預ノ来年ノ曆ヲ造リ十二月一日中務ニ申送ル中務奏聞シテ内外諸司ニ各一奉ヲ給フ彗解ニ謂ル太政官ヲ經ス中務直ニ奏聞ス儀制令曰凡太陽虧ハ有司預メ奏ス彗解謂ル太陽トハ日也虧トハ薄蝕ナリ有司トハ陰陽寮ナリ又雜令曰微祥災異有テ陰陽寮奏シ訖ラハ季別ニ封シテ中務ニ送リ国史ニ入トス

助一人 允一人 大屬一人 少屬一人

陰陽師 六人

舊板師ノ字ヲ脱ス 官位令ニヨツテ是ヲ補フ

掌占筮相地

謂占者極數 知來曰占也 筮者著曰筮也 相者視也

陰陽博士 一人

集解曰私ニ問陰陽師其位從七位上 博士其位正七位下ニシテ陰陽師博

掌教陰陽生等

士ノ上ニ居スルノヨシ如何者博士ト生ト隔作ルヘカラスニテカクノコトキノミ彗按ニ醫師ト博士トモ亦此例ニヨルナリ 考課令曰訓導スルコト方アツテ生徒ニ業ヲ充ルヲ博士ノ最トス 餘ノ

博士モコレニ准スル歟

陰陽生 十人 掌習陰陽

雜令曰凡陰陽寮諸生ヲトラハ並ニ醫生ニ准スソノ

業成年限及ヒ束脩ノ礼ハ一ヲ大学生ニ准ス彗解曰謂ル先ツ占氏及世習ノ者ヲトル後ニ庶人十三以上十六以

雜令曰凡秘書玄象之條彗解云占書者諸凡以天文占吉凶之書

下ノ聰聆ナル者ヲ
取テコレヲナメナリ

曆博士一人掌造曆及教曆生等

按本朝曆術ノ

始メ推古天皇十年十月百濟國ノ僧觀勒始テ曆術ヲ貢ス然レ未世ニ行ハズ其後持統天皇四年十二月始テ元嘉曆ヲ用ユト云々詳ニ日本書紀ニ見ユ

曆生十人掌習曆

按陰陽師ニ准スレハ即此條モ亦曆師有ヘキ攷考課令曰盈虚

ヲ推歩シテ裡ヲキハメ精密ナルヲ曆師ノ最トス是ヲ以テ是ヲ思フニ生ノ中ニ簡ヒタル歟

天文博士一人掌候天文氣色有異

公式令
按解曰

異トハ恠變
答徵ノ類ナリ

密封

三代實錄曰天安二年八月廿九日陰陽寮奏シ言ヌ夜ル星アツテ紫微宮ニ入赤コト炎火ノ如シ長十

餘丈凡天文風雲ノ氣色異ナルヲアレハ陰陽頭及天文博士密封シテ奏聞スルノ類ナリ

及教天文生等

天文生十人掌習候天文氣色

漏尅博士二人掌率守辰丁伺漏尅之節

日本紀曰齊明天皇六年夏五月皇太子初テ漏尅ヲ造リ民ヲシテ時ヲ知ラシム又曰天智天皇十年夏四月漏尅ヲ新臺ニオイテ始テ候時ヲ打シ鏡鼓ヲ動シ始テ新ニ製造スル所ナリト云々風俗通曰契壺氏始テ漏尅ヲ構作ル數年ニメ契壺死ヌ漏尅鳴ナルヲ三日人皆驚シト云々

一九二九三九四九
五九六九

守辰丁二十人掌伺漏刻之節以時擊鐘

鼓

陰陽寮式曰諸ノ時鼓ヲ擊テ子午各九ツ下ス丑未
八ツ下ス寅申セツ下ス卯酉六ツ下ス辰戌五ツ下ス巳亥
四ツ下ス並ニ平聲ノ鐘刻數ニヨル類聚國史云平城
天皇大同四年三月己未陰陽寮史生二負ヲ加フ

使部二十人直丁三人

畫工司

爾雅畫ハ形ナリ郭璞曰畫ハ以テ形象ヲ為ス所
ナリ類聚國史曰大同三年正月壬寅詔シテ畫
工司ヲ内匠寮ニ併ス謂ル内匠寮ハ聖武天皇
神龜五年八月甲午始テモテ置テ大寮トス

正一人

此ヨリ以下ノ諸
司皆次官ナシ

掌繪事

謂畫文即繪
事後素是也

彩色

後解云繪事ハ素ヲ後ニストハ
如何ソヤ紙曰繪ハ五采ナリ
謂用畫之雜色即朱黛等之類其朱
黛等雜色在大藏省及内藏寮隨其
用度臨時受用常
不在此司貯之也

國史所見諸ノ彩色ノ具ハ諸國ヨリ是ヲ貢ス文武天
皇二年九月乙酉近江國ヲシテ金青伊勢國朱沙雌
黃常陸國備前伊豫日向四國朱沙安藝長門
二國金青綠青豐後國真朱ヲ獻ラシムルノ類ナリ

判司事餘正判事准此

謂於神祇官既立
條例自餘諸司所

貫之而更有此文者
放詞重疊非有殊意

佑一人令史一人畫師四人畫部六十人

使部十六人直丁一人

内藥司 寛平八年典
藥寮併之

正一人掌供奉藥香和合御藥事 跡曰藥並
=名香等

進ルナリ穴曰名香ハ藥ノ外諸香ヲイフ是大藏内藏
ヨリ来ルノニ法曹至要抄曰職制律曰御藥ヲ合和ス
ルコト誤テ本方以如クナラズ
及封題誤ルモハ醫徒二年

佑一人 令史一人

侍醫四人掌供奉診候 謂診驗也候望也
言診驗血脉候望

顏色也此診驗者與醫疾
令所謂診候其意少異也

釈曰診候ハ診驗ナリ謂ル血脉ヲ診驗スルノニ候ハ望ナ
リ謂コトハ顏色ヲ候望スルノニ穴曰醫疾今日脈ヲ請
テ決ヒハ通ニ相診候セシムル者ノ脈生ヲナシテ文ヲ成ヌ
ナリ但シ此條死亡ノ氣ヲ知ル是ヲ候トイフナリ也
解ノ文ニ其意
少異トハ是ナリ

醫藥事

藥生 謂此生即得考之人
以自親供事故也

十人掌搗節諸藥

使部十人 直丁一人

内禮司 類聚国史曰平城天皇大同三年正
月壬寅詔内礼司ヲ彈正臺ニ併ヌ

正一人掌官内禮儀

謂門籍以内禮儀其外者式部彈正掌也

外 義按ニ 門籍ハ 衛門ノ 守ル所ノ 官門ノ 籍ナリ人ノ 名ヲ 載スルヲ 務トス 以内ハ 官門ノ 中ナリ又式部ノ 禮儀ハ 朝廷ノ 禮儀 彈正ハ 以外ニ

禁察非違

謂者大臣 彈正者 内禮 不得直禁 即錄所犯 申中務省

違者 申大臣 各隨其狀 逾相 紀正也

事

餘例ニヨルニ 本文非違ノ下ニ 當ニ事ノ字アルヘキ歟

佑一人 令史一人

主礼六人

朱日番上ノ人ナリ 一番三人有ヘキ

文武天皇大室三年正月 癸亥朔辛未是日制 主礼六人元以大舍人 為之宜准此例 謂其 課役

掌分察非違

謂主礼錄取所察之非違即 令本司知正之不得輒可禁

使部六人

直丁一人



函正人掌官内籍儀

禮部儀制司

圖書印

禮部儀制司

印

禮部儀制司

衡昭夫人令道十人入

掌

禮部儀制司

