

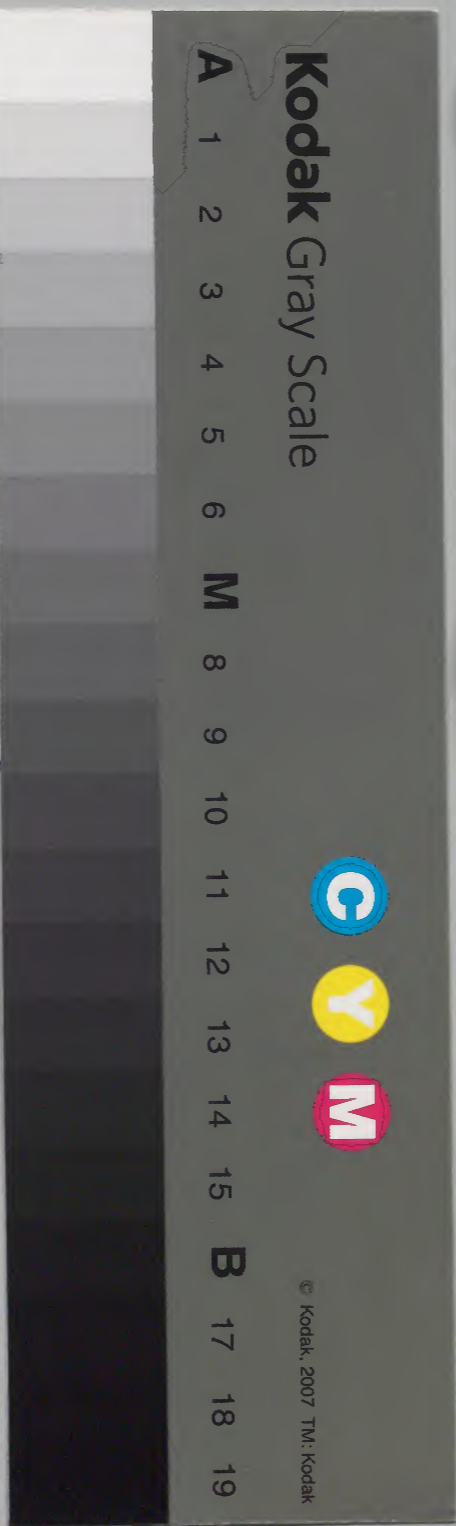
# 地方凡例錄

五

太政官文庫		
一	七五	和書門
一	四三	
冊架函號類		

內閣文庫		
一八二函	七五	和書
六	四三	
架冊號類		

內閣文庫		
番號	和	7543
冊數	11 ( 5 )	
函號	182	174



元正院  
圖書部

方凡例錄卷五

山目錄

一出目米延米之事

附延大豆延真綿等

古

延米之事

中

口永之事

附御代官諸入用米金

甲州公納口三升口

一高掛物之事

一山入附米永銀釐不盡限

一三役之事

御傳馬宿入用米

六尺給米

御藏前入用

一天米大金夫役之事

一糠藁代之事

一小入用夫錢之事

高附百姓割合物御定法

一小役銀之事

一荏大豆網之事

一夫錢足前柳木役之事

一七百元替出目之事

一小物成浮役之事

山年貢 山小物成 山役 山手米永

野年貢 野役米 野手米永 草年貢

草役米 草代 茶年貢 茶役 漆年貢

蘊 松山 藪林 芦等之年貢 芦代 萱野錢

猪油荏役 御林下草錢 河岸 池 池魚

綱 網代 鳥取 紙船等之役

一酒株之事

附近年造酒御觸書

一鎰役之事

一分一金銀之事

鯖 鯨 市賣 請山等之分一

一突鯨寄鯨流鯢切鯨分一定法之事

附流鯨有之夕九時取計諸書付等

一諸運上其加金銀臨時納物之事

附水車濶筋 同一市場 小漁 釜 池

鳥扎等之運上 高綱役 鷺 鐵炮

問屋 油船等ノ運上 醬油屋 質屋

旅籠屋等之其加永 砥石山 金銀銅鐵

鉛明礮硫黃山 帆別等之運上 川船

小船 室屋 炭竈 大工 桶屋 石屋

紺屋 鍛冶等之役 新田地代金

御材木并往還並木立枯 御普請殘木

鐵物 取上田畑並關所物等ノ拂代

地方凡例錄卷五

出目米延米之事

附延大臣延真綿等

出目米ト云ハ關東ノ御料所ニテ本石計立テ半遠

國ニハアリ尤悉クニハ非又私領上地等其外ニモ

前々ノ引付ニテ年貢米ノ石數ニ相テ相納ム勿論員

數ハ區々也羽州ニハ本途米一石ニ二斗ツノ出目

米アリ奥州石川郡ハ本途見取米共一石ニ二斗四村

郡ハ本途並口米共一石ニ二斗ツノ出目掛ル白川郡

ハ本途見取三斗五升ニ二斗ノ出目アリ富那ハ關東

並本与計立上村モアリ是ハ出付不損此外諸國此類  
何程モ有ヘシ駿遠參三箇國古來ハ本不納成シニ元  
禄十六末年ヨリ遠國前計立上ニ成其後正徳三四年  
ヨリ計立上ニ一俵ニ外出目ヲ掛ケ外物ニシテ  
取立ル様ニ成百姓難儀ナル事也私領ニテハ出目米  
ヲ延米共ヨル御料ニテモ往古ハ延米ト號員數ヲ不  
極斗外ニ山盛一入次第計ナリ故三斗五升入ノ  
米四斗余モ有タル由下ノ難儀ヲ被爲厭其後ノへ米  
ト六八相止メ今ハ御料ニノへ米ノ名目ナシ何レ出  
目米名へ米ニ物兩名也別書ニモ如申上州群馬郡ノ  
丹高崎城附村々ハ本途米一石二四斗六升ツ、ノ出

目アリ是ヲ四六ノ延ト唱ル箇様ノ類關東遠關其餘  
リ不關及延米也關東ニテ私領上知ニ成タル村三斗  
五升ニ外出目ナトノ村方ハ伺ノ上計立ニ南シ出目  
米延米ノ名目ヲ除クモアリ右上州四斗六升羽州ノ  
二斗出目ナトハ扱摺ヨリ發リタル延米ナレ共奥州  
駿遠參等ノ出目米ハ扱摺ヨリ發リタルニハ非不關  
東ノ本石計立ニ類シタル出目也此類ハ上方筋遠國  
ニモ有何レモ年貢ノ石數ニカケ別ニ納ル出目米ハ  
定石代直段ニテ多分金銀納也間ニハ米納ノ場所モ  
有出目米ヲ出目石ト云所モアリ

但本文上州羽州延米扱摺ノ事從ハ二石ノ扱ヲ世

間並ノ五合人リニスレハ五ヲ乘シ米一石ト成群  
馬郡ハ七合三勺スリ故叔二石ニ七三ヲ乘スレハ  
米一石四斗六升ト成羽州ノ内六合スリノ場所六  
ヲ乘シ米一石二斗ト成候之世上編例ノスリヨリ  
余計ノ分延米ト云年貢ノ外二納ム部テ叔スリノ  
儀土地ノ肥瘦ニヨリ物性ノ善惡アリ高場ノ熟田  
兩毛作ノ博所買入疍キ初ハ皮薄ク米肥滿シテ六  
合四五夕ヨリ七合余モスル又鹿山或ハ深川水腐  
場等水冠ノ抽サトハ叔ノ皮至テ厚ク米瘦青米死  
米等多シ出來方互ク見ヘテモ漸三四合ナラテハ  
スラサル者也尤年ノ豊凶ニモヨク事也此甲シテ

平準シテ五合指ノ定法ハ古來今上下振替ナキ様ニ  
古哲ノ勘作ト見ヘ能定タル法也ルニ六七合余平  
均摺ニ致セハ八九合スリノ數モ無之テハ村々一統  
六合摺或ハ七合三夕スリナトニハ不當何程能出キ  
タリ凡七合五夕ニモ摺立ル米ハ稀成モノ地既甲州  
ハ七地ノ善惡格別ニ違フ村方多キニ付叔スリニ多  
少アリ四合スリ佐ヨリ六合四五夕スリ迄ムラニ依  
テ定リ有テ檢見取付ノ節其村々ニテモミスリノ勘  
定違故平均五合スリニテ百姓損徳有之及難儀ニ自  
免元帳トテ付クノモミスリヲ記シタレ帳面御代官  
方引渡シノ書物アリ中古上州群馬郡羽州ノ内ナト

六合スリ七合入りノ平キンニ極メタル役人如何ナ  
ル仕法ニヤ不審シ誠ニ賦税ヲ重クスルハ不仁ノ至  
リ也可言事ナレモ余國ニ外レ右體ノスリニ極メタ  
ルハ定テ謂所アル事成ヘシ

一上州綾野郡村方ノ内一延五豆延真綿ト云納物アリ  
是ハ私領ノセツ大豆真綿ハ物成詰ニテ高二結ヒ  
ヘノ分ハ小物成ノ鎌ニナリ外物ニテ納メタル事ト  
見ヘ今モノヘ大豆ハ元大豆一升一合ニタ五オノヘ  
真ワタハ元真ワタ百廿二掛目五十三目八分三釐五  
毛ツ、金納ニナルモト大豆モト真ワタハ員數有之

計ニテ納ニハ不成也

一欠米込米之事

欠米ト云ハ遠國ヨリノ廻米海上廻ニ運送スル故場  
所ニヨリ年ヲ越江戸著入ル事モズリ汐風ニ當リフ  
ケ米等出来或ハ澤手米ナトニテ欠減相立御藏廻ノ  
時不足立役ニ俵ニ五升三升ツ、ノ積御城米ノ外ニ  
勝手次第積来リタル所近年定法相立本米一石ニ欠  
米三升ツ、ノ勘定ニテ御城米同然送狀ニ書載廻シ  
御藏庭へ致水揚御倉内拵

内コンラヘト云ハ御米一俵ツ、苞數サシヲ入レ  
内貢ノ善思改メ掛廻シ俵へサシ米ヲ入ルヲ云也

御藏納濟ノ上欠米残りタルハ御藏役所へ相違シ切  
手ヲ以上乘ノ者可ヘ引取納宿引請拂納入用清帳へ

御藏納諸入用ヲ書立ル勘定帳ヲ清帳ト云

書載勘定致シ御藏役所並支配役所へ差出ス近年ハ  
右清帳ノ面板札ニ書記シ村々名主門口へ可懸置旨  
被命御年貢懸札同様掛置如古來欠米余計ニ積來  
百姓勝手次第ニ取計儀ハ不成定法也

一込米ト云ハ三斗七升入ニテモ四斗二升入ニテモ計  
リ切引入レテハ御藏場ニテ廻シヲ出シタル時不足  
立儀有之ユヘ

廻ノ節欠立候へハ俵數ニカケ掛本丈致勘定別  
段ニ御藏納致事也

一俵ニ一升ツマモ余計ニ入ル一體御藏納マハシノ  
モツ仕舞ノ一升ハ溢ル程山盛ニ無之テハ一合欠ニ  
相立ニ付旁余計ヲ入ル事也是ハ升目勘定ノ外ニテ  
全ク百姓ノ損失ナリ

一口米口永之事

附御代官諸入用米金甲州公納口三升口

口米永ハ古來ヨリノ引付ニテ其始雖不知ト鎌倉時  
代貞永ノ式日ニ諸國守護人奉行ノ條下ニ書シ有之  
ハ至近年分捕代官於郡郷宛課公車於莊保トアルハ



口米永ノ事一聞ハ其時代ヨリ初リタルニナリ又其以  
前ヨリ有タルヤ濫觴不詳勿論上古ニハ無事一見ヘ  
古書ニハ不見當 御常家ニ成テ關東ノ口米本米三  
斗五升入一俵ニ口米一外ツ、納メ本米一石二斗二  
外八合五勺七才ニ當ル上方筋ハ本米一石二口米三  
升ツ、遠州ヨリ西ノ國ニハ上方ニ付三州ヨリ東出  
羽奥州迄關東ニツク尤奥州ノ内田村石川ノ兩郡ハ  
一石二六外伊達信夫字多三郡ハ一石二五外白川岩  
瀨兩郡ハ三外甲州ハ一石二四外五合四夕余ツ、越  
ル上州群馬郡ノ内本米一石二口米六外又ハ四外二  
合納ル村方モアリ國々所々ニテ少ノ異同ハ有ヘケ

レ共大方ハ上方ヨリ中國筋西國筋迄一石二三外關  
東筋奥羽邊マテ三斗五升二一斗也元米口米永トテ  
租税ノ外ニ取立ル事縣令代官郷里ヲ支配スルニハ  
下吏ヲ拘宛行ヲ渡筆墨紙其外諸雜事ノ費用有之ニ  
付年貢米ノ高二斗取立之有ノ費用ニ宛ル事録倉時  
代ヨリ始タル事ト見ヘタリ依テ 御當代ニテモ諸  
國口米永ヲ御代官へ被下手代並家來等ノ扶持切米  
筆墨紙其外入用ニ用タル所々ハ其儀ニ依リ  
有德院様御世享保年中御勘定奉行神尾若州ノ取計ニ  
ニテ口米永被下錢相止支配高二應レ諸入用米金員  
數ヲ定被下之口米永ハ公儀へ上納ニ成タリ此諸

侯方御預所ノ分ハ古米ノ通り當時モ口米永下サレ  
甲州ノ口米ニ公納口三升口卜テ分リ有ハ余國ヨリ  
口米多キユハ一石二三外分ハ三升口卜唱御代官ハ  
下サレ残り一升五合四々五才ハ其頃ヨリ  
公儀へ納ルニツキ公納口卜云分ハ不殘公納ニ成卜  
イハ此古米ノ名目其儘ニテ三升口ハ石代金納公納  
口八米納也奥州ノ五升口モ三升ハ石代二升ハ米納  
也  
御代官入用卜云ハ  
御代官所高五萬石  
此入用

金五百五十兩

此五十兩ハ檢見入用

七十人扶持

但高一萬石ニ金百十兩十四人フテ

此米百三十六石

但六萬石以上ハ右五萬石高諸入用米金ノ

上二一萬石ニ付金五十兩二十人扶持宛増

御代官方

御預所高二万石ニ付

此入用

金五十兩

十人ヲチツ、一

大名方

御預所之分八口米永被下之

高五万石

此取九

米二万石

金一萬兩 烟永小物成共

此已

米六百石

此金六百兩

金三百兩

米六百石

但本米一石二口米三外

兩二一石替

本永一貫文二口永批文

此諸入用

金五百五十兩

米百三十六石

二口

又六百八十六兩

差引

金二百十四兩

右御代官諸入用米金享保十己年九月被與仲出候

御定書左之通

山城

大和

攝津

河内

和泉

播磨

近江 美濃 伊勢 三河 駿河 遠江

信濃 越前 相摸 下總 安房 武藏

常陸 上總 下野 上野 甲斐 陸奥 出羽

出羽 伊豆 飛騨 越後 加賀 能登 石川

佐渡

右三十二箇國御代官所之分

高五万石請入用

金五百五十兩

米七十人扶持

一萬石二寸

金百十兩 米十四人ノ子

備中 備後 丹後 但馬 美作 石見

安藝 隱岐 伊豫 讃岐

右十箇國御代官所之分

高五万石請入用

金六百二十兩

米七十人扶持

租一萬石二寸

金百二十兩 米十四人扶持

豐後 豐前 筑前 肥前 肥後 日向

右六箇國御代官所之分

高五万石請入用

金七百兩

米七十人フチ

但一萬石二付

金百四十兩米十四人フチ

右之割ヲ以

高一万石ヨリ計三萬石分ノ御入用可被下候

高三萬石余ハ四萬石分ノ御入用可被下候

高四万石余ハ五萬石分ノ御入用可被下候

一高五萬石余ハ一万石二付金五十兩十人フチ以増割

支配高二應シ可被下候

但五萬石以上ハ九千九百石迄ハ下サレ六萬石

ヨリハ右一万石ノ割御入用可被下候

一壹ヶ年諸入用米金二月七月十一月三度ニ可相渡候

但銀遣ノ場所ハ入用渡候マツク相場銀ニテ可相渡

候

一御代官御免又ハ相果候節ハ右入用米金以月割相勤

候月マテノ分下サル可ク候間兼テ其心得ヲ以諸入

用手代給分等可被相渡候

一跡御代官仰付ラレ候テモ先御代官其年ノ御勘定

仕上ケ候ハ一ヶ年ノ入用下サレ跡御代官へハ翌年

ノ分御入用可被下候

一上知證文又ハ知行渡ノ節縦ハ五万四千石ノ御代官

千石知行渡二渡リ候類ニテ一万石ノ入用ノ儀ハ以  
月割増減可有事

享保十己年九月

右之通御定書差出サレ候左關東筋五萬石高六百兩  
ノ割ニテ候所一兩年過御入用減少ノ御沙汰有之其  
セツ御代官衆ヨリ諸入用金ノ内五萬石ニテ五十兩  
ノ差上當時書面ノ金夕力ニ成外國ノ准之

一右諸入用米金ニ相成候積リハ支配夕力五萬石ニ用  
元締手代二人平手代八人書役三人用人一人侍三人  
中間七人此扶持切米何程筆墨紙料何程其外在出入

用何程卜積リ立神尾若州ノ了簡ニテ右ノ員數ハ相  
極リ口米永ハ不殘 公納ニ成リ書面ノ御益相見ユ  
カ勿論六萬石ヨリ以上ノ高二成レハ諸入用一萬石  
當リ金六十兩ニ四人扶持宛減スル故尚々御益多シ  
其上支配ノ端高五千石以上ノ端ハ一萬石高ノ入用  
被下五千石以下ノ諸入用下ナレヌ持添ニテ相勤候  
儀之御代官所高相渡候節端高五千石ニ不滿縁三四  
千七八百石ノ端ヲ附相渡リ惣御代官所御預所ノ差  
別モ無之又端高ノ多少ニ不限口米永ハ何レモ相掛  
候ニ付御代官ノ被下儀止タルハ莫大ノ御益是全若  
州ノ功也乍去御代官方近世皆々不勝手ニ成行及潰

モ一己ノ不覺悟トハ申ナカラ元ハ口米永上諸入用  
掛タルニ付勦殺ノ費用致不足自然ト借財モ富自分  
不直ノ筋モ出來數代ノ御旗本及斷絶類多ク歡ケ敷  
事共也誠ニ眼前ノ利益ハ國ノ富人ノ本意ニ違ハ  
リ孟子所謂王何必曰利亦有仁義而已ト梁ノ惠王ニ  
答王トシモ宜ナル哉國政ヲ攝スル人可有心得事ナ  
リ

但右手代書役用人侍宛行從 公儀出ル積八九元  
締手代切米三十兩ニ五人扶持平手タイハ二十兩  
ニ四人ヲチヨリ十五兩ニ三人ヲチ造書役六兩ニ  
人ヲチ用入七兩二人ヲチ侍四兩ニ一人ヲチ等ノ

割足輕中間准之檢見入用五十兩ニテ大預致及  
正入用米金高也

一口米永ハ上方關東諸國共本永一貫文ニ口永三十文  
ツ、掛尤遠國等ニハ仕米リニテマニハカ、リ方違  
モアリ奥州石川郡ハ本永十六貫文ニ口永一貫文ニ  
テ本永一貫文ニ口永六十二文五分ニ當ル白川郡ハ  
本永六貫文ニ口永二百五十五文ツ、本永一貫文ニ口  
永四十一文六分六釐六毛ニ當ル々様ノ類國々ニモ  
有ヘケレモ大方ハ三口トテ一貫文ニ三十文ツ、  
往古ヨリノ口永也然ルニ寛永新錢ノ頃錢一貫文ニ

三十字ノ口来ノ九六ニ直シ北一文二分五釐ツ、取  
立ル義也永ニモ右ノ九六錢移リ来一貫文ニ口永此  
一文二分五釐ニ成本水八貫文ニ口二百五十文ツ、  
取立ル古來八九六錢不始以前金一兩調錢四貫文替  
ノ節口永調錢百二十文ツ、掛來所九六始リノ後四  
文ノ出目ヲ加へ百廿四文又廿四文ニ一文ノ目ヲ入  
テ百廿五文是ヲ本鏹四貫ニ割レハ鏹三十一二分五  
釐ト成テ是ヨリ三一二五ノ法トテ取扱ヒ早算ニハ  
本永ヲ三二ニテ除テモ口永出ル也遙ニ世隔リ享保  
五子年ヨリ往古ノ通永鏹共三十文ツ、ニ被 仰出  
今ハ諸國共大方ハ三十文ツ、也然レ私領方杯ニテ

ハ中頃ノ法ニ今不改所モ有之哉當御領分武州野火  
止領ナトハ今以本永八貫文ニ口永二百五十文ツ、  
掛也右奥州口永不相直分モ多分私領上知ト見ヘ  
リ

但口米ノ算法上方筋遠國ハ本米ニ三ヲ乘シテ  
得之關東ハ本米ヲ三五ニテ除口米出ル

一甲州公納口三升口ト云ハ甲州石代ハ叔納ニテ甲州  
舛二十盃外増成ニ盃入廿一盃ニテ口物一盃ヲ取其  
後初ヲ六合用ニ積テ米納ニ成甲州外一盃ハ京升三  
升二十二盃ノ初ハ京升六斗六升米ニシテ三斗九升



六合口秘一ハヒ八京并三升米二直シ一升八合然ハ  
米一石二口米四升五合四勺五才余二當此此内一升  
五合四勺五才余八公納二成三升八余國並御代官へ  
被下之古來御代官へ口米永被下時代口米多キ分ハ  
公納トス此類奥州トトモ右タレ共今ニテハ公納  
ト云分リモナク石代金納又モ右又米納モアリ甲州  
計ハ今以公納口三升口ト名目分リ公納ハ米納三升  
口八石代金納也口米ヲ仕出ニハ本米ヲ二々ニテ除  
ケハ口米ノ具數出ル也

一高掛物之事  
附米永銀益不盡限

高掛リノ儀中華ニテハ家口トテ家別ニ掛ケ 本朝  
ニテモ往古ハ人別ニ裁中古ハ田地ノ反別ニカウ今  
ハ村高二カ、ル也小物成トハ別ニシテ百姓役故知  
行渡物成詰ノ高二不結御料ニテハ二役私領ニハ夫  
采歩金等或桂大豆其外前々引付ニテ高二懸リ納ル  
類アリ村々ニテハ年中村方ニ入用米金普請竹木人  
夫等都テ高二カ、ル也關東筋村方ハ有テ武家小前  
ニハ高無之反別計ノ村方ハ反別或ハ取高高二カケ  
元モアリ又宗門帳入用其外ニモ人別不適品ハ顔役  
トテタカ持水等ノ無差別人別割ニテ出ス品モアリ  
東鑑ニ云文治元年十一月廿八日補任諸國十均守護

地頭不論權門勢家庄公可宛課兵糧米領別五外卜ア  
 レハ賴朝公始テ國々守護正園ニ地頭ヲ置ク權門勢  
 家ノ領地タリト雖反別ニカケ兵糧米ヲ出サセ王ト  
 シト見ヘ又北條時代弘長三年六月賴朝副將軍上洛  
 ノ時百姓等取役ノ事散別百文五丁馬一匹夫二人可  
 宛行島以貳丁可準出一丁卜アリ鎌倉時代臨時ノ課  
 役卜見ヘタリサスレハ夕力懸リシ由賴朝公時世ヨ  
 リ起リタルヤ又其以前公家一統ノ世ヨリ國夕力ニ  
 カル課役モ有タルヤ不詳  
 御當代ニ移リテ國役夕力カリ 御朱印寺社領地  
 公家門跡ノ領地都テ 御朱印寺社領ニテモ國役金

納ル也其外定式ノ高掛リ公村夕力ノ内諸役免許ノ  
 御證文有之カ又前々ヨリ夕力免除ノ分ハ年貢計納  
 メ夕力掛ケ物ハ相除ク通法也  
 一筆法除乘以儀夕力懸リ物等割出シテモ懸出シテモ  
 員數ニヨリ不盡出ル事多シ限リ無テハ區々ニ成故  
 地方ニテハ不盡夕限リ四十五入シテ限ヲ極メ置事  
 也

米之端ハ 才之位 迺  
 但年貢米等ハ夕力不附合カキリニ致ス能合ハ  
 合五夕卜出レハ二合トシ一合四夕九才ト出レハ  
 二合トス是ヲ四十五入ト云石夕力公猶以夕力不

附様檢地ノ砌一ハ三ニ足シ合カキリニ成低様ニ  
 致ヲキタカニ勾才ハ決テ不附事也取奉モ合カキ  
 田外ハ申共見取場等至テ小歩ノ田地反當リ低ク  
 テハ合カキリニ難致事モズリ其節ハ勾才造ツケ  
 ルトモアリタカ懸リ物ニハ勾才マテツケル是モ  
 三役子ト不都合カキリ致ク氏小キ新田タカ等  
 新規ニ三役カハル岐ツケスシテ六員勤難合事モ  
 アリ又カハリ物ニヨリ才マテツケスシテ不附事  
 モアリ勾才付ル程ナレハサイマテ付ルハ編法ナ  
 リ又ハ二尺又三尺ノ間ハ八分ノ位迄  
 永々端ハ一高様ノ位迄分之位迄

是モ掛リ物ノ品ニヨリ高ノ多少分ニ違有之時  
 分限リニシテハ小高二掛ル事差支儀アリ其時ハ  
 釜毛マテ付畑取永並御藏前入用等ハ分カキリニ  
 致ヘシ釜ヲツケル時ハ毛マテ付ト可心得

銀之端ハ

釐造

是モシナニヨリ毛マテツケル一アリ  
 釐之端ハ 手マテ

是ハ田畑ノ免テ幾ツ何分毛トマテニカキル其  
 スヘハ余内ヲ付ル也毛ヨリスヘノ小數ハイト也  
 五系ニテ高百石ニ取米五合ニ當ルユヘ四十五入  
 シテ何ケ余内ト記々釐附ノ外ニハ員數ニ余内ヲ

記ハ事無之モツトモ見取米及當リニモ才ノスヘ  
余内シルス事モアリ

一 三役之事

御傳馬宿入用米 六尺給米 御職前入用

三役ト云ハ私領ニハ無事也其始年曆不知尤上古モ  
課役ノ人夫等ヲ出シ庸調ノ法アレハ三役ニ類シタ  
レ儀ハ有ケレ共三役ト名附定納ニ成タルハ

御當代ニテ初リタル事ト見ヘタリ御料村々御傳馬宿  
入用米六尺給米御職前入用是ヲ三役ト云テ高裁リ  
ニテ納ム前方八年ノ御勘定所ヨリ御割賦ニテ年ニ  
コソ不同有シ力享保年中ヨリ定納ノ員數定タリ

一 御傳馬宿入用ハ寶永四年被 御出高百石ニ米六

升宛納ム是ハ五海道間屋本陣給米其外宿方御入用  
成故石代金納ニ成道中方御除金ノ内へ相納ル事ナ  
リ

一 六尺給米ハ高百石ニ米二斗ツ、納ム是ハ古來御堂

所ニテ召仕ラ夫人百姓役ニ村々ヨリ差出タル處不  
馴ニテ難用立其上百姓モ難儀致スニ自中古御堂所  
方ニテ日雇ヲ遣ヒ御賄奉行ヨリ人數ヲ御勘定所へ  
書出又割賦在之年々不同有シ故享保年中六尺ノ入  
數ヲ凡二積リ給扶持ヲ御料ノ高ニ積リ合セ高百石  
米ニ斗ツ、定納ニ成タリ是又石代金納也尤引角ニ

テ米納ニ成所モアリ

一御藏前入用上方ハタカ百石銀十五又關東ハ永二百五十文ツ、納ムコレハ淺草御藏諸入用ニ相成右三役私領渡ニナル村方ニテハ御傳馬宿入用六尺給米米合タカ百石ニ斗六外ヲ夫米ト名付御藏前入用金ハ糠藁代ト名目ヲ附管御料ノ節ハ通タカ掛ニテ取立ル又私領上知ノ村方前々夫米夫金納來リ其二テ御料ニ成タル村方ハ六尺給御免也尤前方ニ取立來リタル夫米ノタカニ斗ヨリ内ナレハ夫米御料御料此六尺給米掛ルニ斗ヨリ余計ノ夫米ナレハ私領別附ノ通米夫納サレ六尺給ハ不掛右三役ノ儀風

小早出等ノ凶作ニテ田高五分以上ノ損毛ニ當レハ三役免除ニ成定法也又新田タカ入有レハ三役掛ル私領上知前ニヨリ糠藁代納來リタル村方有之御藏前入用ヲ名目附替タル糠ワラ代ニ無レハ御領ニ成テヨカワラム外ニ御藏前入用掛ル事也

一 米夫金夫役之事

夫米夫金御料ニハ無私領ニ有事也任古ハ領地知行所ヨリ人夫ヲ召地頭ニテ遣ヒ候由大番一テ京都詰ニ右ハク大人ヲ京都へヨヒツカヒ又江戸屋敷ニテモ水夫迎ツカヒタル處遠方ノ村々京江戸へ永々夫ニ相ツメテ農業支差人ニ入居セ相掛リ甚難義イ

又ノ儀又地頭士ニテモ在郷ノ夫人用事ノ辨利モ不  
瓦故高二何程ト大米ヲ相納サセ人夫ニテヨヒツカ  
フ事止ヌリ高當リハ其家々ニテ違不同有之高百石  
一二斗四五外懸ルモ有又一斗四五外其内懸ルモ有  
古格ノ通取立ル其始何ノ頃ヨリト申事不知御料成  
ニテモ夫米納來リタル村方ハ私領引月通リニ納ム  
尤夫米納ル村方ハ六尺給米御免也併夫米ノ高六尺  
給ニ少ケレハ夫米御免ニテ御料並六尺米取立ル近  
例也私領村々都テ夫米懸ルニ非ス前々仕來ニテ不  
懸村方モアリ何レ古來ヨリノ仕來リヲ用ル事也又  
夫金トテ永ニテ納ル村モアリ

一 地頭京大坂駿府在番アルヒハ屏數燒失等カシ別ノ  
臨時有之節ハ夫金トテ高百石ニ金三兩宛取立ル定  
法也是ハ夫米ヲ金致上納村方ニテモ臨時ノ夫金ハ  
軍役ナレハ別段ニ掛ル事也

一 夫役ハ陣屋掃除人足或ハ雪掻人足等又ハ臨時ノ水  
夫等ハヨヒ遣フサテ又城内普請等大分有之節日雇  
人足計ニテハ多分ノ入用掛ルニ自領分ヨリ夫役ト  
シテ高百石ニ何十人ト極差出マ召仕ラ尤員數無定  
其家々仕來リヲ相用ル右體ノ夫役ハ天米夫金納ル  
村方モ臨時ノ儀ハ清事也右人夫ツカヒ方ハ前ニ如  
申古ハ和漢共庸法有之ツカヒ方ノ員數法律モ定有。

シカレ常世ニテハ一向定リモ無國々家々勝手次第  
ノツカヒ方ニ成タリ夫米夫金納ル村方川除水普請  
等ニ人夫ツカフハ格別地頭用ニ正人足當ツカフ儀  
ハ二重ニ成有間敷事ナレモ前々仕キタリナレハ夫  
米納ル村々ニモ臨時シ人夫ハ差出サスル乍去成丈  
地頭役令心ヲ用ヒ農務關ケシキ時ナトハ民ノ難儀  
ニ不成様容赦有度事也

一 糠藁代之事

此高畑リ物御料ニハナク私領ニ有事ニテ古來ハ馬  
飼料ノヌカワラ知行所ヨリ正納シタル所中吉ヨリ  
代金銀ヲ高割ニテ納ム尤タカ當リハ其始家々ノ引

目ヲ以員數異同有レモ今定納ニ成タリ何頃ヨリ代  
永納始サレヤ其起リ不知當時モ厩入藁トテ束數ヲ  
高二寸ケ正物ニテヨサムル所モ掃ニハ有私領上知  
御料ニ成テモ別附ニテ糠ワラ代永納ニ村方ニ多備  
又御料ノセツ御藏前入用私領渡ニ成ハ右ノ名目難  
成ニツキ糠ワラ代トカリニ名目ヲ附替取立ル掛リ  
高ハ御料ノ節ノ通上方ハ高百石銀十五又關東ハ亦  
二百五十文也又其村方ニモ前々撰リ來タルヌカワ  
ラ代アレハ夫モ前々通ニ相懸ル尤右御藏前入用  
ヲヌカワラ代ト名目附カヘタルハ高當リモ定リ有  
其村御料へ歸レハ元ノ御藏前入用三成故有來ノヌ

カワラ代上一ツニハ不打込御帳割付ニモ二口ニ差  
出ス事也

一小入用夫錢之事

附百姓割合物御定法

是ハ村方ニテ年中 公儀地頭用ノ諸入用並惣村ニ  
懸ル小入用品々又用悪水川除普請入用ノ入夫且助  
郷村々ハ宿場へ差出ス儀定法也人足ハ面々罷出可  
相勤事ナレモ鰥寡孤獨ノ類高公持十カラ自身ノ働  
成力タキ若或ハ人足當リ多ク自身出テハ濃業差支  
ナルニツギ村役人へ相頼人足賃ニテサシ出入類ヒ  
是ヲ夫錢ト唱年中ノ入用百姓タカ割ニテ差出事也

充明場山方浦方濱方等少高二テ家數多キ村々ハ家  
別割ニ仕來リタレ村方モ入り又田知友別割モ致ス  
何レ古來ヨリ郷例ニテ仕來ト通ニ致スヘシ然レ共  
公儀地頭へ納ル役掛リノ類高割家別割人別割等  
其村々ニ舊例ニテ致來リ出入モ無濟來ル處ハ其通  
リ若出へ及々時ハ以來高掛リニスヘキ由享保六丑  
一年被仰渡尤割合方ハ儀御書付如左  
一田地へ不掛村入用祭禮又ハ寺社奉加等ノ品ハ  
家別割ニ可仕事  
一但雨乞等ノ入用地面へ懸リ候類ノ事ハ高割  
一二可仕事



一山林野高類前々ヨリ入會ノ地以相對割合候儀有之時ハ本百姓云不及申出作此水吞家梅等ノ者越人別割ニ可化事

一村々小入用夫錢ニ付テハ間々公事出入有事ニハ村役人私モ子又百姓共疑心モ無タノ年中ノ村役人用可附立程紙數ヲ積リ帳面ニ冊仕立前書致連印村入用ノ儀此帳面ノ外決テ相用申間敷定式定テリタルル又用並聊ノ義公名主手前ヨリ差出置此帳面ニ記若臨時ノ入用村ワ此ニ可成出有之ハ組頭百姓代並長百姓ノ内両三人名主元ヘヨヒ集又遂相談無請入

用ハ不及申名主以我意百姓不得心ノ品等決テ不懸小毛村入用減候雖申合心ヲ用評議ノ上無據品ハ此帳面ニ記置盆暮兩度可致割賦於然ハ此帳面ニ記タル縱令米金高多ク此一統評議ノ上相懸ル入用ニ付小百姓モ一言ノ儀不申出入等ニ及間敷旨堅ク前書ニ記シ村入用帳惣百姓不殘令連印二冊同様ニ仕立年頃ニ支配地頭役所ヘ差出押切印ヲ取二冊共村方へ持歸リ年中ノ入用其時ノ二冊同様ニ附立ル是ヲ白紙帳卜云サテ盆暮ニ至リ村役人百姓立合ニ力卜限會談ノ上割賦イタシテ會ノ者共奥書印形ニテ翌年始其年ノ白紙帳一同割賦濟タル小入用夫錢帳

二冊庄役所へ差出ヲキ役所ニ於テ追テ改ノ上不シ  
之ノ品モ有之ハ名主ヨヒ出シ相糺金高ノ所へ役所  
押出押出イタシ一冊ハ役所へ取ヲキ一サツ村方へ  
相返儀御料所ノ通法也右小入用夫錢帳ヲ越後邊ニ  
テハ万雜小役帳庄云右ノ通ニ堅メヲクハ以後夫錢  
出入等發リタル時ニ小入用帳ヲ以證據トイタス前  
書ノ通改方手堅ク不致名主組頭心任ニ因立ヲキワ  
リ賦イタシタル小入用帳ハ出入等ノ節證據ニハ不  
相立事也

一 小役銀之事

是モ高掛リ物ニテ美濃國郡上郡ニ限有之余國ニハ

不承及同前元年私領ノ節小役金四十兩三分永百五  
十四文五分比釐五役ノ名付納タル由其品ハ未錢夫  
錢京夫江戸夫宰ノ未猿樂堤銀此七色ノ役銀高百石  
百目ツ取立來リ其後高増減有高當ハ盡フト雖役  
銀比ハ古來ノ通高割ニテ取立當時御料ニ成テモ右  
ノ七色役ヲ小役銀ト唱高割ニ相納ム依テ三役並外  
高掛リ物ハ免許ニ相成右發端相糺候處古米地頭京  
都ニテ御役筋被仰付京詰ノ節知行所ヨリ薪ヲ取  
寄セ水夫ヲヨヒ遣ヒ江戸屋敷へモ水太ヲ呼牢ノ未  
ハ牢屋敷修費ノ材木ヲ出サセ猿樂ハ配當米百姓役  
ニ差出サセ堤銀ハ川除等ノ入用地頭へ取立知行所

是川除等ノ普請ヲ致シ來タルヲ何年ノ頃ヨリ代金  
 ニ積リ立員數ヲ極メ小役金ト唱小物感同様夕力割  
 ニテ取家ハ穢令有シ曲々不足ニテモ此外百姓へ不  
 甜地頭久用ニ仕來タル由ニ附小役銀ヲサム元村々  
 八細料ニ成テモ外掛リ物ナシホカ國々ニテモ是ニ  
 與シタル夕力掛リモノ納モノ等可有ナレ共國々廣  
 キ事ニテ細力ニハ不知有ノ高掛リ先余國ニ稀成ラ  
 サメ物ニ附記シ置也

一 桂大豆納之專  
 關東方桂大豆納夕力百石ニ大豆二斗花一斗懸ル尤  
 桂大豆共ニ計二代米一斗代永ナレハ桂大豆五石ニ

代一貫文宛下サレ右納方正大豆納メモ有又其年ノ  
 石代金納ニ成モ有或ハ何分通りハ正大豆残りハ石  
 代ニナルモ有何レ前ニ引附通ニ取計フ叔又越後國  
 蒲原郡ハ取米掛リシ大豆納アリ正納並上振大豆ト  
 トナへ石代金納アリ取米十石ニ大豆七斗懸リ也納  
 方八九三分通正大豆七分通内外上フリト分ル上フ  
 リ大豆八一石代銀四匁五分、六十日替ニテ金納  
 ニナル又正納計ノ村モアリ上振計ノ所モ有之村々  
 異同有何故上フリト號安有代ニテ納ルト云事地頭  
 役入村方へ參リ洗足ヲ出セト申セシ處村中ノ者セ  
 シソクト申言葉ヲ不知色々評議シテモ不相知無據

備村ニハ洪是ハ無御坐候間代錢ニテ差出度段相願  
役人へ鳥目差出タル由其引付ニテ今御料所ニ成テ  
モセンソク代ト云郷帳組ノ小物成有由往古ハ片鄙  
ニテハ箇撮ノ可笑シキ事モ有シト見ヘタリ右體ノ  
譯モ不知跡ナキ小物成ノ品奥羽内國ノ内ニハ問々  
アルニ附中古奥羽ノ御代官後藤在左衛門下ノ難儀  
ヲ歎キ品々糾メ上御免許伺雖有之舊年ヲサメキタ  
リタル品ユヘ御免許無之ト申ス儀アレハ足前掾木  
役等羽州ニモ有之哉未糾小物成ノ名目ニハワケ不  
知シ十國々ニアルナリ河内國ノ内杯ニモ足下米  
ト云小物成有之村中取米懸リニテ納ム先年御代官

引渡ノ節元支配へ相尋候前ニ引附ニテ取立來何故  
足下米ト名附取立事ニヤ譯不知由答以村方古老ノ  
農夫等色々穿鑿致トイヘトモ書物ハ勿論申傳ニモ  
如何ナル故ノ小物成ト云事無知者是等モ奥羽ノ足  
前ナトノ類ニテ往古私領ノ御人夫ノ代ニ納タル役  
米ニテモ可有哉遠國片鄙ニハケ様ノ譯モナキ小物  
成前々引附ニテ納ト見ヘ百様ノ難義ニ感事也如此  
ノ類無實ノ課役ハ私領上知ノ節相除引渡力又ハ  
取タル御代官吟味ノ上申立免除伺有度モノ也上ニ  
納ル所ハ聊ニシテ差テ御益ト申ニモナク村方ニテ  
モ永難儀ニ成事ナレハ仁政ヲ以ス心ヨリシテハ時

役人可有勤辦事共也右後藤庄左補門等八仁忍  
有テ宜キ御役人下可申入馳  
一梯木役モ往古ヨリ小物成ニテ梯木有無ニモ不拘小  
物成ノ名目トナリテ納ム右郡ニハ山中多キ故古ハ  
柳澤山ニテ民家助成ニモナリタルユニ始リシ事ニ  
干有ヘキヤ右品々納モノ發リ難知是モ前書ノ通代  
米渡ル上方ハ田畑取米ノ十分一大豆銀納トテ石代  
ニテヲサムル又前々ヒキ附ニテ十分一ノ何程ハ  
正大豆何程ハ銀納トナルモ有正大豆計ヲサムル事  
モアリ上方筋ニハ在納ハ才シ石代ノ儀ハ定式相場  
書出ス場所極リ直段吟味ノ上御勘定所ノ御下知直

段相定ル右ノ外高越納物ノ儀在大豆ニ不限私領上  
知等ハ春麥胡麻繩筵等其外ニモ引付ニテ納ムル村  
モ稀ニハ有事也

一夫錢足前撈木役之事  
此夫錢奥州伊達信夫宇多三郡ニアル定納高懸リ物  
ニテ余國ノ夫錢トハ異リ右三郡ニアリ四一高百石  
ニ永六百文宛懸ク夫錢ト唱取立ル其諸如何ナル訳  
ト云事ヲ不知四一高ノ儀ハ前條ニ委テ記置通其年  
ノ取米増減ニテ四一高モ増減アル故夫錢モ年々増  
減アリ此夫錢余國ニ無之取米懸リ大造ナル納物ナ  
リ

一足前柳木役モ右三郡ニ有小物成ノ定納物也何故右ノ名目ニテ收ルト云其發リ村方ニテモ不知支配地頭ニテモ知ル人ナシ充足前ノ儀或説ニ羽州大石田河岸ヨリ司國米澤城下迄行程三日路程アル所米澤城附村々百姓役ニ城ツメノ鹽ヲ運送スルニ人夫牛馬ノ失墜夥ク懸リ農業ノ妨ニモ成ルユヘ往吉役永納ニ願家一軒前  
 二軒前ト云ハ四一高六十二石五斗ヲ一軒トスル也

一今年日數三百六十日ノ積リヲ以一日永一文宛上納ニ成シト老農申セシ由記シタル書物アリ是役シ

代リ收ル役永故足前ト云ニヤ四段奥州ノ收物方レハ聞ヘタル様ナレモ伊達信夫宇多三郡ヨリ米澤へ納タル事モ有マシ併古米出羽米澤領地ニテモ有シヤ又足前梯木役等出羽國ニモ有小物成ニヤ同國山奥ノ村方ニ洗足代ト云小物成アリ在古私領ノ節ノ發リ右ニ記モ後人ノ考察ノモ先吏モ種々糾サルト雖其始メ慥成説不詳

一七百文替文事

是モ右三郡ニアル高掛リノ名目也是ハ本途見取永二掛ル前二内良數ハ年々増減アリ此七百文力へ出目夫錢等ハ余國ニナキ大造成掛リ物有郡々ニアル

ハ本述物成半石半永七不代ニテ他國ニ稀ナル安直  
段故ケ様ノ別納初リタルニヤ其起曉ト不知夫餘ニ  
口永不懸足前杵木役七百文力へ出目ニハ口永モ掛  
ル也

但右七百文管出目仕法ハ其年々本途見取水二一  
令三ヲ乘シ員數ヲ見其懸出シタル永七二夫錢足  
前杵木役三品ノ永ヲ加ヘ永一貫文ヲ四一高百石  
ノ位ニ見テ若合永ノ内ヨリ四一高丈ノ永ヲ引直  
リ殘永七貫文力へ出目ノ元永ト成ル此元永ヲ七  
ニテ除キ三ヲ乘シタル永則出目ノ員數也位ハ割  
出ノ位ヲ用ル本途ノ見取永ニ二令三ヲ乘スレハ

本永一貫文ニ三十文ツ、口永ヲ加ヘ其内ヲ四一  
高丈引去ルハ前ニ云四一外入一俵ヲ四一高一  
石ト見テ此一石ニ永十文宛諸入用ヲ免シテ別之  
殘リ永ヲ出目ノ元永トス此元永ヲ七ニテ除ク  
ハ往古ノ國金壹兩ニハ永七百文力へニテ通用  
シタルニ付七百文ニテ除キ古來ノ金高ヲ仕出ス  
此金一兩ニ永三百文宛ノ出目ヲ懸ケテ納ル其謂  
ハ當時ハ右ノ場所モ余國並永一貫文金一兩タル  
ニ依テ古代納シ金高ヨリ相場違ヒタケ當時ノ納  
金少ク成故往古ノ納メ高二直スニハ一兩ニ永三  
百文ツ、増テ不取立シテハ一貫文ノ金ニ不成ニ

初テ三百文ツ、足入心也然レ共永人員數ハ古モ  
今モカハル事無キ處合永ニ不足金文余計ニ金ヲ  
附ル儀ハ難成ニ付七百文力へ出目一名附納ニ  
シテ古代ノ金高ニ無不足様ニ致ス七百文ノ上端  
ノ出目ヲ取ユヘ七百文力へ出目ト號スト見ヘタ  
リ併永ハ形アル者ニ無之慶長ノ頃小判始リシ節  
金一兩ヲ鋳四貫文ハ永樂錢一貫文ニカハルニ付  
永ノ名初リ金ノ異名同様ニテ金ト永トノ相場可  
有謂方シ奥羽タリ氏金一兩ヲ永七百文ニ當タル  
事出所不知恐ラクハ後人附會ノ謬ナルヤモ不審  
シ乍去右相場盡ノ永高七百文力へ出目永高ト稱

合發スニ款テハ若右ノ高帳成事ニモ可有ヤ則右  
出仕ノ算法假ニ設テ左ニ記ス

元永四十九貫八百七十二匁六分  
二十一貫三百七十四文 七百文替出目

此算法縱令ハ本途見取永五十貫四十五文七分二  
一今三ヲ乘シ五十一貫四十七文六分ト成是一貫  
文二三十分文シ口永ヲ加ヘタル數也此永ニ夫錢  
前梯水役ノ定納永十五貫四百十四文三分ヲ加ヘ  
小以永六十六貫九百六十一文四分ト成四一高百  
石ヲ永一貫文ノ位ニ見テ十貫八十八文八分在  
小以永ノ内ヨリ別ニ幾四十九貫百八十七文六



分則出日元永二成此元永ヲ古來ノ相場永七百文  
 二ノ除キ金七十一兩永二百四十六文六分ト成  
 入金一兩二永三百文ヲ乘シ出月二十一貫三百七  
 十二文ヲ得ル  
 文右元仕出差引左ノ通  
 一高二千石ノ米  
 二十一貫三百四十四文  
 本途 又昔出日  
 見取  
 出月ノ取米七百石六斗六升  
 合高ノ内六斗四升

免三ツ五分  
 見取米入  
 但見取米釐除  
 内三百五十石三斗二升  
 三百五十石三斗二升外  
 半石余納  
 此永五十貫四十五文七分  
 但金一兩二米七合替  
 一本永五十貫四十五文七分  
 但本永一貫文二口永三十文宛  
 一永一貫五百一文四分  
 口永  
 四一高千七百八石八斗七升八合



四一高仕出方八前書二記ス  
一永十二貫五百五十三文三分 夫錢

但四一高百石二付永六百文掛

一永五貫九十八文 定納足前

一永六十三文 同斷所木役

五口小以六十六貫九百九十一文四分

四一高百石ヨリ永一貫文ノ位引之

殘永四十九貫八百七十二文六分

出月元永成

此金七十一兩永二百四十六文六分

但往古相場金一兩永七百文替積

此金四十九兩三分永百二十二文六分

但一貫文金一兩積

永七百文ニテ金一兩附候分ト

當時一貫文一兩一分ト 差別

金二十一兩一分永百二十四文 往古金納高多

是ハ取詠辻ハ同高二テ古來納ノ金高ト當時納

高差引書面ノ金古來ヨリ不足ニ成ニ附前書云

七云文力へ出目ト號別段ニ取立ル此不足金ト

七百文力へ出口仕出シ金高ト同頁數ニ成

一小物成浮役之事

山在貢 山小物成 山役 手米水

野年貢 野役米 野手米永 草年貢

草役米 草代 茶年貢 茶役 漆 櫃

松山敷林 芦等之年貢 芦代 萱野錢

楮油柱役 御林下草錢 河岸 池 池魚

綱 綱代 鳥取 紙船等之役

小物成浮役八年貢ノ外ニ納名也一様ニ云凡小物成ハ總名ニシテウキ役ハ其内ノ一也年貢ノ事ヲ物成ト云ニ由テ小年貢ト云意ニテ小物成ト云山畑ヨリ納ル年貢ハ本途ト云野錢山錢林永漁獵役地川海役其外品々名目有テ古ヨリ郷帳ニ記シ定納ニ成者ヲ

都テ小物成ト云地所有之其地ヨリ納小物成ハ持主モ有又其職品有納モ有凡古ヨリ名目ハ有テ何故納ト云事村方ニテモ不知支配地頭ニテモ不相辨類モ有是等ハ惣村中高割又本途年貢ノ取米高二概納モアリ一體小物成起ハ上古租庸調ノ法令有役ノ遺法ト見ヘタリ郷帳ニ記シ定納ニ成小物成ハ知行渡ノ節小物成詰トテ米熟レハ一石ヲ高二石永ハ一貫文ヲ高五石力ヘト方筋ハ銀十レハ六十目總ハ四貫文ヲ五石ニ當テ高二結ヲ定法也又何一何永何分一運上其加忒杯ト云テ郷帳外書ニ載テモ年季ヲ限リ或ハ年ニ寄増減有之類又臨時物ニテ郷帳ニ不載品モ

アリ是ヲ浮役ト唱フ此類ハ知行渡ノ高二ハ不結入  
尤小物成名目ノ内年季モナク何運上ト記シタルモ  
有實ハ運上物ニハナク古來ヨリ小物成ノ名目ナレ  
ハ小物成ニ入レ知行渡ニモ組入ル也都テ御料所ナ  
レハ御勘定所ニテ夫々ノ掛リ役アリ小物成ハ浮役  
ニテモ中ノ間伺方ノ懸リ運上具加永ノ類ハ運上方  
ノ掛リ也名目計ノ運上ニテモ運上メウカ永ノ名目  
ナレハ運上方ノ懸ニ成ル右小物成ハ國々所々ニテ  
其名目夥クアリテ其品書盡シ難クレハ荒措ヲ舉テ  
左ニ記ス

但上方關東凡小物成ヲタカニ結ヒ知行渡ノ時永

一貫文ヲ高五石替ニ直シ渡來リ上方毎ニハ永無  
之銀鏝ナリ銀ナレハ六十目餘ハ四貫文ヲ金一兩  
ニ當テ五石カヘニ致來ル所五六十年以前間違ハ  
事出來一兩ヲ高二石五斗代ニシテ渡シタル事ア  
リ夫ヨリ後誤ノ儘上方ノ分ハ二石五斗カヘニナ  
ル是ハ甚不穿鑿ノ通法也東海道筋ハ永高ノ村多  
シ一貫文ヲ高二直ス時前々ヨリ五石代ナレハ御  
代官所高五萬石ノ内ニ永タカ千貫文アレハ五千  
石ノタカニ直シ五萬石ノ都合イタシ若ク代タカ  
ノ村ヲ知行ニ渡ス時本途八九石代小物成ハ二石  
五斗代ニテ渡シテハ一事兩様ニ成如何ナルモノ

也然レハ古法ヲ改ルハ能々吟味了簡可有儀也簡  
據ノ村方萬一知行渡リニナラハ近例ニ不限其節  
得卜取調伺ノ上可取計事也

山年貢

是ハ百姓持山及別有之面々地主極リ年貢米金ノ員  
數モ出方定木芝取來ル又無反別モアリ或ハ惣村入  
會ニテ持主定ラサル山者モ有之郷帳外書ニ記年貢  
差出ス事世同シ山ニテモ山タカ進タカ一結ヒ年貢  
納ル山ハ田畑同様本途物成ノ内ニ入タカ外ノ山年  
貢ハ小物成ノ内也勿論持主有之山ハ田畑同様質入  
ニモ致シ賣買モ有之事也

一山小物成

是ハ山年貢同様ニテ名目番リタル迄也

一山役

是ハ山年貢同様タリト雖最初木柴生茂リタル節米  
亦ニテモ不差出シテハ難刈取村中惣百姓入會仕來  
リ山役ト名附米金相納ル類ヲ云サヌレハ木柴伐盡  
シタル節ハ山役可差許筋ナレモ小物成ノ部ニ入定  
納ニ成テハ木柴有無ニ不拘別付物ニ成難減又一向  
ノ元山不用ノ場所ニモ山役差出入類アリコレハ隣  
郷山境等不分明ニテ末々境論等無之爲役永納置事  
モ有之事

地所例録

一 山手米永

是ハ山内不殘村持ニテ秣等刈取山手米納メ又外  
村ヨリ望ノ者有之ハ山手米永為差出山札相渡柴刈  
セル儀モ有之也

一 野年貢

コレハ原地等及別ヲ請他村入會ニテ秣刈取年貢上  
納スルヲ云野方ハ多分持玉ハナク總村持也都テ野  
ニテモ山原ニテモ及別有之及ニ米永何程取卜定リ  
タルヲ年貢卜云無及別ヨリ納ルヲ野手米永ナト  
云何レモ小物成也又野高卜テ村高ノ内ニ入有之額  
ハ田畑同様本途物成ノ内也

一 野役米

是ハ及別モナク芝草等不生立不用ノ場所ナレモ曠  
野原丘他村境等不分明ニテ論所ニモ可相成趣ニ付  
境目分明ニ致シキ度為後證役米上納致スヲ云

一 野手米取

是ハ秣立ノ原野等惣村持ニテ野手相收村中入會秣  
刈取リ充村中刈余ル程ノ大場ナレハ他村へ草札ヲ  
渡シ野手米永ヲ納メサセ入會刈取スルモ有又前々  
他郷他村數箇村入會ノ野分ナリ都テク様ノ類ハ  
無及別ノ所多シ

一 草年貢

地所例録

卷五

三十一

前條二有之野年貢同然方原地等檢地イタシ反別  
 四年貢ヲ納ルヲ云草年貢ト云モ野年貢ト唱モ名目  
 勿違造ニテ同様ノ事也  
 一 艸役米  
 コレハ反別中ナキ廣野等馬艸ヲカハ役米ヲ出スヲ  
 云反別モ不相知様馬艸駄數モ難積ケレ死前々ヨリ  
 一 仕來リニテ役米員數極定納ニイタスモシ又新規役  
 米永等申付ルニハ廣狹相考又ハ近隣等見合セ村方  
 對談吟味ノ上申附ル事也  
 一 艸代  
 コレモ艸役本ノ類也又ハ他村へ芝艸ヲカラセ代米

永何程ト極致上納サスル類ヲ云  
 一 茶年貢  
 是ハ高外及別有之所ニ茶ヲ植置力又ハ畑中茶ヲ植  
 ヲキ檢地ノ條茶園ノ分筆條ニ成茶年貢米金致上納  
 二 付高内同様ニ取扱フ乍去高内ニ無之ニ附本途年  
 貢ニハ不入小物成ノ部也尤茶園ヲ高二入ルモアリ  
 夫ハ島年貢米永ニ入茶年貢米役等不相納茶年貢ハ  
 外品ト違畑年貢ニテモ上ノ島ノ取箇ニ成ルニツキ  
 其意ヲ以高外夕リ世格別宜敷可附也  
 一 茶役  
 反別モナキ野方又ハ山ノ麓平地等ニ茶ヲ植而々持



地方所存金銀  
地方所存金銀  
地方所存金銀

分不紛様高内同様ニ役銀ヲ出ス村ニヨリ入會フ時  
一方此ニ茶役ヲ納他村ノ場へ場所ノ限り茶ノ木ニテ  
賣所モアリ

一漆年貢  
是ハ山原地或ハ堤通少等空地ニウルシ木植立年貢  
上納イタス畑ニ有之ウルシ木高二入タル濱島モア  
リ是公上々畑ノ年貢上納スル空地ノ分ハ亦物成ニ  
入レ其年貢高ニ取ル正ウルシ納モアリ實ハ蠟年貢  
トテ納ル蠟實殿樵歩蠟トト品々有大和國與羽越後  
一等ニ多シ武州秩父甲州ナトニモ有其外國々山寄ニ  
不何方ニモアリ奥州會津領ハ蠟檢見有ウルシ木東

數等ノ改方ハ前條ニ記シヲク

一蠟年貢

是ハ九州ニ多シ上方關東ニハナシ蠟實ニ似タル物  
ニカ蠟燭鬚附等ニナル堤通等ニ植立ル山櫨トテ山  
方ニモアレ其性合不空汐土ノ場所大ニ宜シ木數改  
年貢ヲ納ル蠟年貢ヨリハ格別劣ル

一松山藪林年貢

コレハ百姓手松林雜木林竹ヤフ等ノ年貢也又屋敷  
請前林ヤフ等格別廣ケレハ屋敷歩ニ入屋敷年貢納  
ルハ百姓及難儀ニ付屋敷及別ニ不入林ヤフ錢申附  
ルモアリ或ハ他村ト境不分明ニテ未々可致爭論ニ

地方所存金銀  
地方所存金銀  
地方所存金銀

地方所存金銀  
地方所存金銀  
地方所存金銀



毛場所松竹等生立兼ル處ニモ年貢ヲ少々出ラク所  
モアリ松山ヤラ林ハ而々地主有之又新規二年貢役  
永ニ申付ルニハ場所致分間大繩及別相極及ニ何程  
ト極メ又無及別ニテ申附ル節ハ竹木生育ノ様子見  
計猶隣郷等ヲ見合考辨ヲ以連附ル事也

一 芦年貢芦代

コレハ野方濱方等ニテ立毛仕対テモ水夕々ハ作毛  
不生立場所葦裁ツケ一反ニ米何程ト上納スル也高  
内ノ田地ニテモ年々水腐イタシ作物難仕附トコロ  
ハ相伺葦植附年貢上納スルモアリコレハ本途年貢  
ニ入ル高外ノ分ハ小物成也又反高流作場等ニウヘ

立タル年貢モ本途ノ内ニ入或ハ川通ノ地而水押強  
キ場所水除ノ爲葦ヲ植圍致シ芦代上納スルモ有葦  
ハ水旱ノ難無之物故役泳年貢等モ外ノ物ヨリ反當  
リ匡敷附ル事也

一 萱野錢

是ハ高外萱野反別有之反ニ何程ト米永ニテ收ル萱  
野生立善思ニ不拘定納也尤高内ノリヤ野モアリ是  
ハ本途畑年貢ニ入カヤ島ト唱越後國蒲所郡等ニ多  
シ

一 猪油柱役

是ハ山ノ麓又野原等土地能所ヲ見立猪ラウヘ年貢

ヲ出ス又自廻リニウヘルモアリコレモ畑ハ作物仕  
附本途ノ年貢ヲ出シ廻リハ空地ニ付楮ソヘ立レハ  
年貢山ノ事也油芥畑ニ作附ルハ自年貢出ルニ付役  
永ハ不出無年貢ノ山等切畑杯ニ致シ桂ヲ時ツケ年  
貢役永ヲ出ス縱生立兼テモ少々成田後米永ヲ相收  
レハ自分ノ田地ニ成ル故百姓方ヨリ廻ラ事セアル  
也

一 御林下草錢

コレハ公儀地頭林ノ下草ヲ村方ニテカリ取ル役  
承也林ノ廣狹ニ隨ヒ前々ヨリ定納ニ相成小物成ノ  
内也又ハ其年ノカヤ立等ノ様子ニ寄請負ニテ年々

不同有之モアリ是ハ定納物ニハ不入臨時浮役物ノ  
内ニ入ル也古林若新田田畑等致開發ハ下草永定納  
ニテモ差免事也

一 河岸役

是ハ川淤着ノ河岸役永船間屋有之間屋運上相同テ  
モ前々引附ニテ河岸役永收來タルハ縦川筋ノ模様  
違ヒ船着相止テモ小物成ノ名目ニテ定收ニ成タレ  
ハ永々相收ル事也

一 池役

コレハ池ニテ藻草等ヲ取り肥ニ致シ成ハ真コモヲ  
刈其外ニモ村方助成ニ成也ナレハ役米永上納スル

云

一池魚役

コレハ池ニテ漁獵致ス役金惣村ヨリ納ルモアリ又  
漁師極リアレハ其者ヨリ納ルモアリ縦漁業不共一  
且小物成ノ名目ニテ定納ニナレハ漁獵有無ニ不拘  
村方ヨリ役金出ス事也

一網役

コレハ濱邊又ハ川通スナトリヲスル獵師ニヨリ役  
永ヲ出ス獵場ノ儀ハ前々仕來ナレハ他村ノ地所ニ  
テモ網ヲ入ル海獵ノ儀ハ尚更他國他領タリニ入會  
ニ獵業イタス然レハ海川ニ前々仕來ノ外新規ノ義

ハ不相成若前々網役ハ納メ漁師無之旧郷帳ニ記小  
物成名目ナレハ漁獵有無ニ不拘定納也

一網代役

是ハ大川筋鮭鮭東等取ルアシロヲ立止役永テシロ  
主定リ其者ノ持場極リ村差出明細帳等ニモ場所字  
記有之他國他村ノ下々モ古來ヨリ持來ル場所所有地  
元村ヨリ障ル義拒決テ不相成勿論古來ヨリ持來ル  
タル場所ハ縦アシロ不建休株ニテモ役永ハ及上納  
又新規アシロ場相願ニ新規ノ儀ハ不相成若子細有  
之差許筋有之旧前々持來リタルアシロ株ノ者相障  
ニ於テハ不差許併遂吟味前後差障ナク一村得心ノ

上ハ伺ノ上新規ニ申附ル事モ有乍法他村下等新規ノ儀ハ決テ不相成充役求ノ村々不同也

一鳥取役

是ハ里方ニ有事也熟地水附ノ場雁鴨等ノ所ニテ殺生ハ夕シ役金納ル是又獵師ヨリ納ルモアリ又村役ニテ出スモアリ小物ナリノ名目ニ成タルハ定納力

一紙船役

紙ヲ灑箱ヲ船ト云紙スキノ役錢也コレハ村役ニ出スニアラス紙スキ共ヨリ船一艘ニ付何程一役金ヲ出ス尤紙スキ商賣ノ甲乙有之大勢ニテスケハ船數

ニ應シ余計納ルサスレハ紙灑稼相止ル時ハ船役差免スヘキ事ナレ氏外ノ稼ト違ヒ紙灑ハ酒株同然ニテ新規ニハ容易ニ不差免事故船株有之ハ灑手致中絶ヒ村割ニシテ役金相納置追テ稼入出來ノ節紙スキ取立ル為免除ハ不申附事也

右ハ何國ニテモ有之重立タル小物成ノ品々荒増書記ス此外國々村々小物成ノ名目ハ夥キ事ニテ中々書盡シ難シ右ニモ記ス如夕何故納候哉卜村方ニテモ存マサル小物成往古何ノ為ニ納タルヤ名目ニテハ一向譯知レサル類モ聞ク有事ナレ氏郷帳外書ニ記シ定納ニ仕來シ小物成ハ物成詰ニテ知行渡ノセ

ハ高二結ヒ人ルニツキ免許等不相成事也臨時物ハ  
ハ不申及浮役ハ年季物又ハ運上其如永等二類スル  
モノ故延納等物成トハ格別知行渡ノ高二不結入ニ  
附其職品相止レハ運上役永等致免許事也  
一酒株之事

附近年造酒御觸書

酒株ノ儀ハ前々引附ヲ以株帳御料私領凡引渡シニ  
成品ナリ株ト造酒高トハ違フ株高ハ元造ノ員數ニ  
テ縱八十石ノ株ニテ百石モ二百石モ致造酒ツクリ  
高二定リタル員數ハ無株高ハ古來ヨリ株帳書ノセ  
増減成難シ然ル所近年米穀價貴ク卑賤ノ者爲難儀

二付造酒減ルニ於テハ世上米穀潤澤ニテ價賤ク可  
成トノ御評議ト聞ヘ天明六年御料私領凡是造  
作酒高半石相止半石作酒可致由依株ノ分ハ以來可  
爲無用設被 仰出タル處翌未年尚又三分二相止三  
分一作被 仰出高計出シ其後寛政元酉年日本國中  
御改有之株高並當時ノ作高書出シタル處ハ不相  
分モ有之ニ付向後株高ト申名目相廢シ此度御勘定  
所へ書出シタル作酒タカ永々ノ株ニ相成以來石  
タカヨリ相増儀難成是マテ併株ニテ致酒作分ノ儀  
リ請自分株イタ又世又ハ元主へ相返シ依酒ハ依  
凡イタシ以後貸借御停止ノ被 仰渡ノ儀一國一

地方凡例錄 卷五 四十一

領ノ内ハ、故別他國他領へ讓渡ハ不相成田御觸書出  
 ル前々ハ作酒運上國々ニ有之タル所享保年中關八  
 州ハ作酒運上 御免被 仰付當時ハ無運上ニ相成  
 余國ハ前々ノ通酒儀銀等納ル所アリ縱小株ニテ當  
 時作酒不致此株有之封役ニテ小物成同様及銀ハ納  
 ル慮モアリ勿論新規酒株ノ儀ハ是又享保年中御傳  
 止仰出サレ右來ル株、外作酒難成附休カフ讓請又  
 ハ借請作酒印タシ夕處以來ハ借カフニテ造酒ハ不  
 相成様ニ成タリ遠國ニハ造酒札トテ役所ノ燒印札  
 相渡ヲク所モアリ關東酒役銀無之ハツナレ正私等  
 杯ニハ前々別付ニテ酒荷口金又ハ其加金等ト唱へ

造酒屋ヨリ納ル所モアリ

天明六年九月廿二日

水野出羽守殿ヨリ大目附山田肥後守殿  
 へ御渡有之御書附

大目附へ

諸國酒造采ノ儀元祿十丑年ノ定數迄ハ新酒寒造  
 勝手次第ニ致シ休酒屋ノ儀モ酒造申度分ハ其所  
 ノ奉行且御料ハ御代官私領ハ地頭ハ相届酒造候  
 儀可為勝手由寶曆四戌年相觸候處近年米穀下直  
 ノ年柄無之當年ノ儀モ米直段高直ニテ米々ノ者  
 其及難義候趣相聞候間米穀下直ニ相成迄進テ沙

汰候マテハ諸國共是造造來リ候酒作米高ノ内半  
石ハ酒作リ相止又半石分ハ致酒作且休來候御可  
爲無用候若隱作リ致候ニ於テハ其者ハ勿論其所  
ノ役入マテ吟味ソ上急度可申付候間心得違無之  
様御料ハ御代官並御預所私領ハ領主地頭ニテコ  
レマテノ酒作高逸々逐吟味半石作リノ積可附候  
以上

右之通萬石以上以下領分知行在方町方へ不洩  
様可申渡候旨可相觸候

午九月

同七未七月三日水野出羽守殿御渡大目附松浦

和泉守ヨリ達有之候御書付

大目附へ

諸國酒作之儀近年米穀下直ノ年無之米直段高直  
ニテ下々ノ者及難儀候赴相聞候間諸國共是マ  
テ作り來候酒作米高ノ内半石ハ酒作相止仕來  
候酒作株ノ分酒造ノ儀可爲無用由去年中相觸候  
處當年ノ義ハ別テ米穀拂底ニ付追テ及沙汰候マ  
テ酒造高ノ内三分二相止又三分一酒作可致候若  
於致隱作ハ其當人ハ勿論其所ノ役人マテ吟味ノ  
上急度可申付候條心得違無之様御料ハ其處ノ奉  
行御代官御預所私領ハ領主地頭ヨリ早々可相觸

其方月例録

候

未六月申  
右之通可被相觸候  
別紙觸書ノ通酒造米高ノ内半石相止ノ半石分ハ  
可致酒造ノ由去年中相フレ候處内高仕入ハ夥敷  
事二有之由二内畢竟奉行御代官領主糾方不行届  
禁閑故ノ義卜相觸候當年ノ義ハ別テ米穀拂底二  
附尚更作高減少由フレ候間酒作ノ當人ハ勿論其  
處ノ役久マテ心得違無之様奉引御代官領主地頭  
二テ逸々遂吟味作高相違無之様急度可申附候

未六月

右之通可被相觸候

寶政元酉年八月

松平越中守殿御渡候御書附

大目附へ

諸國酒造米高ノ儀元祿十丑年ノ造米高ヲ定規二  
致シ正繼ノ頃ハ右ノ三分一或ハ五分一卜相觸レ  
寶曆ノ度ハ右元祿ノ高迄ハ泰平次第可致作酒旨  
相觸置候所近來米穀拂底二付天明六年午歲以來  
減石相觸此節ハ前々ヨリ右午年以前マテ作リ來  
候高ノ三分一可致作酒出去々未年以前相フレ候  
義自之所此度諸國届書相殘候上二テ右三分一々

此方月例録

四十五



元禄ノ高ヨ  
リ當時造リ候三分一ノタカ拔群相増候然ル上ハ  
諸國一統差支ノ筋ハ有之間敷事ニ候間進テ及沙  
汰候迄ハ潮去午年以前マテ造來候高ノ三分一作  
タルヘシ改方ハ先達テ相フレ候通相心得隱作リ  
増作り等イタヌ間敷候休酒屋ノ分是又作酒不相  
成畢見作酒米ヲ多ク漬シ候テハ米直段高直ニ成  
米々ノ者難儀ノ筋ニ附前々ノ分量極リ有之事ニ  
候間其旨ヲ可存候

一諸國酒屋ノ内株高不相分モ多ク有之赴ニ所以來  
諸國一同株高ト申名目相止メ此度御勘定所へ相

届候造酒高ノ分永々ノ株ニ成候事ニテ其株一軒  
前ヲ其儘讓渡シ候義ハ相對次第タハ可一軒ヲ何  
軒ニモ讓渡シ候儀ハ不相成候

一只今造ノ借株ニテ致作酒候分モ有之由相聞へ候  
右ハ讓渡候氏又ハ元株ノ方へ差込候共相對次第  
可致候若無搦子細有之候ハ御料ハ其所ノ奉行御  
代官私領ハ領主地頭へ其譯申立差圖可請候以來  
新借貸ノ儀ハ決テ致間敷候尤此方相届候酒屋ノ  
際讓渡モ不致以來相續難成消レ株ニ成ル義有之  
節ハ御料私領共其筋へ申立聞届ノ上右明株ヲ別  
請新造酒始候義ハ可相成事ニ候

元禄ノ高ヨ  
リ當時造リ候三分一ノタカ拔群相増候然ル上ハ  
諸國一統差支ノ筋ハ有之間敷事ニ候間進テ及沙  
汰候迄ハ潮去午年以前マテ造來候高ノ三分一作  
タルヘシ改方ハ先達テ相フレ候通相心得隱作リ  
増作り等イタヌ間敷候休酒屋ノ分是又作酒不相  
成畢見作酒米ヲ多ク漬シ候テハ米直段高直ニ成  
米々ノ者難儀ノ筋ニ附前々ノ分量極リ有之事ニ  
候間其旨ヲ可存候

右之趣堅ク相守候若違犯之輩於有之ハ可為曲事

候  
右之通御料ハ御代官御預所私領ハ領主地頭ヨリ  
不洩様可觸知者也

酉八月

寛政五丑年十月廿二日

松平伊豆守殿御渡大目附三枝豊前守

相渡候御書

大目附

諸國ニテ酒作候者以相對酒作株讓渡ノ儀其國限  
ハ格別縦一領ノ内ニ候ニ向俊他國ノ者ヨリ禱

或ハ他國ノ者へ讓渡ノ儀難相成事ニ候右之赴御  
料ハ御代官私領ハ領主地頭ヨリ不洩様ニ可觸知  
者也

丑十月

右之通可被相觸候

一 盜役之事

盜役ト云ハ古昔ハ惣テ役ヲ掛ルニ物ノ譯不定ヲ石  
高免狀ト云事モナク年貢モ取レ次第ニ取リ百姓住  
宅モ曉ト不定馬事不調法成故株役ヲ懸テ家々役ヲ  
取ル夫ヲ百姓迷惑シテ家ヲ長屋ノ様ニ作り棟役ノ  
掛ル様ニスルニヨリ門役ヲ懸テ取ユヘ又門役ヲ懸

テロヲ寒キ少クスルニ依テ其後ハ内ノ窟ヲ數ヘ鍵  
役ト名付役ヲ取立ルカキハ鋤釜ヲ世ル自在鎌ノ儀  
也中古石高等定リテハ村別カキ役ハハナク今モ越  
前ニテ小物成ノ名目ニ成有之由其外山家ニハ間々  
アリ持高一構ハス家一軒ヨリ錢何程ト平均ニ割附  
集メ村人用ニ遣フモアリ是ハ山内木草等刈取事高  
二不構家並ニ入會カリ取故也又堤田所水留成ハ猪  
鹿狩出ス様成古人多ク入時持高二不構竈役ニ一人  
ツ、出ス事モアリ是ヲモカキ役ト云テ遠國山中等  
ニアル小物成ノ類也  
一分一金銀之事

鱒 鯨 市賣 請山等之分一

是ハ魚獵其外ニモ商賣物賣高ノ分一金銀為其加上  
納スルヲ云分ニノ多シハ其曲ニ寄也々也  
一鱒分一金  
イワシ漁ハ海中ノ大獵也イワシ網引上ケタハ時漁  
師ト五十集イサハ商人  
魚ヲハ五十集物同商賣致スモノヲ五十集商人  
ト云  
其濱ノ役人立會引上ケタルイワシヲ何百何十盃ト  
計リ其口ノ相場ヲ極ル是ヲ水名相場ト云  
四斗計ニテ山盛四杯入其籠ヲ一十ト云是ニ



テ金何兩ノ相場ヲ立ル

尤右ニハ限ラス都テ漁事ニテ取立相場ヲ立ルヲ云  
テリ此相場ノ二十分一ヲ其浦方ノ支配御代官領主  
地頭へ運上トシテ取立ルナリイワシ網ハ大八手中  
八手小八手ト三段アリアミ一張ニ真アミ船アリ船  
魚取場トテ三艘宛ニテ引ク又外二艘張ト云テ船二  
艘ニテ引イワシアミノ小漁モアリ大八手アリハ長  
凡四十二尋幅上ニテ三十六尋下ニテ四十六ヒロ程  
船ハ九長六七間人數四十四五人ニテ引其内二船頭  
沖合漁師水主色々ノ役アリ年中此人數ヲ抱置風雨  
其外シケニテ沖山難成日ハ何十日モ無益ニ合サセ

置事故大造ノ入用掛ル又新規網船諸道具仕立漁師  
給金銀料等一張ニ約九金六七兩モ懸ル中八手十四  
五人余モ乗リ組網仕立諸雜用多分ノ金高相懸リ誠  
ニ海中大漁也又マカセト云アマリ一名ニ舌アミ  
ト云是ハ至テ大造成アリニテ船十餘艘モ舳リ海上  
二里余モ引廻シ其内ニテ八手アミヲ遣フ當時房州  
上總九十九里邊ニハアル由近年迄銚子飯岡村ニ有  
シカモ今ハ潰レテナシ

一鯨分一金

鯨漁ハ鯖同様海中ノ大漁矣鯨分一ハ是モ水名相場  
北分一運上也尤鯨漁ノ國々所々ニハナシ重ニ紀州

熊野浦肥前カ嶋唐津大村松浦筑前福岡領等ニ鯨ツ  
キノ大身者アリ其外ワ國々ニモ海ニ寄鯨取致ス所  
モアレハ大造ナル働ハナシ關東ニテモ房州勝山浦  
ニクシラ取アリ是ハ王クシラトテ小クシテ身ハ不  
食肥ニ成油ヲ重ニトル尤皮ノ小喰ハ食料ニ致シ商  
賣ス突クシラハ壹番森ヲ  
ヨリツク也併其者不熟鍊ニテハ成サルヨシ  
入レタルモノ何分通り夫ヨリニ番ニ割合充一  
番計ニテ留ルモアリ又何番ニ進々ニ突モアリ其外  
懸ケ合ノモノ分ケ方定法アリクシラノ大小ニモヨ

レ用喻ニモ鯨一本取レハ七浦浮ムト申程ノ大漁也  
鯨突ノ頭大村ノ儀太夫松浦ノ與五郎杯ト申者數千  
人ノ漁師ヲ手下ニ付ケ領主ヨリ格式等申付至テハ  
身者也此類鯨突ノ頭ハ全國ニモ有ヘシ其外流鯨切  
クシラ等漁無之海邊ニモ稀ニ有事也此定法ハ未ニ  
言ス  
一市賣分一金  
是ハ市場ニテ商賣物ノ賣高ニ應シニ十分一三十分  
一其市場前ノ仕來リヲ以取立ル事アリ又賣高ニ不  
拘敷進々數ニ應シ取立ル所モアリ種々ノ義アレハ  
其所々ニ無之テハ委ク記カタシ

一請山分一金

是ハ百姓持山大木等アル山ハ持主村方自由ニ伐取  
事不成願ノ上伐取故其為其加伐木ノ得何十分一上  
納イタス義アリコレ等ヲ受山分一ト云々

一突鯨寄鯨流クシラ切クシラ分一定法之事

附流クシラ有時取計諸書附

一突クシラ

一寄クシラ

一流クシラ

一切クシラ

書面ノ鯨有之吹近村ニ入札中觸落札金高ノ内其場

所御料ナレハ公儀へ分一相納私領ハ領主地頭へ

納之御料私領入合ノ村方ニハ落札金高村高致割賦

其當ノ分一納之是ハ享保九辰十二月御代官原新六

郎支配所分郷ノ村方ニ寄鯨有之節伺ニテ定マレ迄

年安永五申年二月常州鹿嶋浦へ寄鯨有之時分一ツ

義御勘定組頭撰山孝之進へ御代官相伺尚又評定所

組頭江坂孫三郎へ御定法承リ念タル處前書ノ通令

一二相違無之旨兩人上モ申聞ル又

嚴有院様御代寛文九年下總國銚子浦御料私領入組ノ

場所へ寄鯨有之同割賦御料ノ高二割タル内半分

ハ公納ニ成ル半分ハ御料ノ者へ下サレ又同斷至  
 會突留メル鯨御料ハ分割當五分一 公儀ハ働一二  
 相納タル由ソノ後前書御定法極リタルト相見ヘ一タ  
 リ  
 一突鯨トハ生タルヲツキ留タルヲ云一體クシラ漁公  
 前條ニ如著漁場極リクシテ突ノ頭アリテ定式ニ出  
 スクシテ漁分一等其外濱法有之嚴重ニ取捕有之事  
 地クシラ漁無之場所ニテツキンシテ可有謂モ無之  
 勿論ツキ留ヘキ道共等補理漁師共寄合早船ヲ以ツ  
 キトメ間敷事ニモ無之若ソキトメタル時ハ余漁ト  
 違ヒ早々村役人へ達シ支配御代官領主地頭役人へ

相届見分ヲ請近村へ入札申觸落札直段ノ内北分一  
 役所へ運上差出ス漁師共分ケ方ハ其浦仕來リシ定  
 法モ可有之出入等ニ不相成様村役人取計突トメ  
 タル時ノ働キニモ應シテ夫々歩譯致シ所務スル事  
 也  
 一寄鯨ト云ハ森ヲ齧痛之或ハ死タル鯨漂流シ自然ト  
 岸へ流レ寄タルヲ濱へ引上ケ前條ノ趣ニ注進イタ  
 シ入札ノ上拂ニ成代金三分二 公儀又ハ領主地頭  
 へ分一二取三分一寄タル村方へ下サル是ハ沖ニア  
 ル鯨ヲ人夫八用ヲ懸引ヨセタル義ニ無之自然一磯  
 へ流レ寄引上ル計外二人夫等不出村方骨折失脚等

薄き故地頭へ三分二村方へ三分一ト分ル事定法ナ  
リ  
一流鯨ト云ハ沖ニ漂流スルカ見附大勢船ヲ出シ繫キ  
トメ濱へ引附取揚タルヲ流ラシラト云分一ハ十分  
一公船其余ノ村方へ致割賦事也  
一切クシラハ前條ノ如ク沖ニ流ルルクシラヲ見附磯  
へ引付度ト雖急二人數船等揃兼彼是イタス内大洋  
へ流行テハ難及手故漁師ト早船ヲ出シ手々ニ大庖  
丁長二尺余リノモノヲ以テクシラノ上ニ乗リ移リ  
切トルヲ切クシラト云其時ハ我劣ラシト船ヲ乗リ  
付長キ出刃ヲモチ手々ニ切トルト云ハ誠ニ軍場ノ

様ニテ中ニハ怪我等有之其内ニハ次第ニ遠方へ流  
行浪風荒ク切取事モ難成小船ニテハ追掛切取カタ  
ク成ニ附乗戻ル右切取タル白身赤身ヲ人々集五十  
集商人立合致入札買取落札直段ト云一ニ納メ其余  
ハキリ取タル漁師共所得ニイタス尤公納分一ノ  
外ニ其浦々ニテ極メ有之村方へモ運上差出ス勿論  
支配役人村役人モ立會事也此キリ鯨ハ下總銚子邊  
ニ度々有事也  
右四品氏クシラ見掛レハ早村役人へ相違支配役  
へ届書村役人並ニ其浦支配御料私領役人共罷出夫  
々故見合入札等中難事也

此ノ所ニハ  
五十五



地方凡例錄 卷五 五十三

寄鯨流ノシラ等有之濱方へ引上タル上御料ハ支配  
御代官ヨリ御勘定所へ届書差出ス其之言ノ内數日  
漂流ノ赴ニ附日可有之程生魚次第ニ古クカリ御拂  
直段下直ニ相成河申ニ付手代見分仕直シ御ハラヒ  
ノ積入札由フラシ落札ノ上總増等無手被遂吟味相  
拂繪圖相添差出候様可仕吉届書ニ認入候方宜敷由  
ナリ  
一見分仕様ノ儀ハ惣丈ケ申口懸ケ其外疵有無或ハキ  
リ取タル跡ノ有無巨細ニ見合疵口寸尺ヲ取繪圖ニ  
仕立ル尤左右ニ枚腹ノ方一枚繪圖ニ枚ニ畫疵寸法  
等委敷畫圖可認其上ニテ御料所並近村々入札フレ

イタシ落札ノ上總増遂吟味尚又ニ番三番札迄増金  
吟味諸證文等取之御拂ニイタシ御勘定所へ相伺へ  
シ  
延享二刃年正月御代官所並私領分郷常陸國鹿嶋郡  
下津村冲合流鯨有之同村濱へ引上候節ノ取計諸書  
物爲見合左ニ記シ置者也

覺

常陸國鹿嶋郡

下津村

一流疵鯨一本 長九寸程

右ハ私御代官所常州鹿嶋郡下津村冲合へ留月比

地方凡例錄 卷五 五十三

地方尺例録 卷五

四日流鯨有之處、者見附漁船差出右村岸へ為引  
寄申候處□懸ヶ杯毛相口其上切ア上等七白之  
數日流候體二相見候由、訛出申候早々手代差遣見  
分爲仕進テ可申上候へ、先御注進申上候以上

丑正月

何之誰

御勘定所

覚

常陸國鹿嶋郡

下津村

一流疵鯨一本

祖九尋一尺五寸

此金卅三兩

内金三匁

吟味二寸増

右ハ私御代官所常州鹿嶋郡下津村へ引寄候流鯨  
ノ儀先達テ御下知伺候所入札吟味仕一應伺ノ上  
ニテ相拂可申旨被 仰渡候ニ附其段見分ノ手代  
へ早々申遣候所右飛脚夜中罷還手代方ヨリ申越  
候ハ村々入札相フレ候所買人共相願候ハ九鯨ニ  
テ入札被 仰付候へ世疵ノ程曉ト相知レ兼切分  
入札被 仰付候へハ買請候ニ手間モ不相掛候間  
右分見込ニテ入札仕度由相願候由二月願ノ通九  
分ハ申附候處ハ體鯨古ク其上春氣之儀時節惡

地方尺例録 卷五

二五

少候間此上四五日モ御拂違々成候へハ皮肉油減  
肉腐用立兼迎モ入札難仕由甲之候へ左候ハ格別  
御不益ヲ筋二罷成候間御下知二ハ相違仕候へ  
直段ノ積入札申附札數止三枚ノ付落札書面ノ通  
二テ御坐候増金高ノ儀再應吟味仕候モ鯨占少此  
上増金難仕旨申候ニ附漸金三步増申附都合代金  
卅三兩二テ御ハラヒ申付候旨申越候則入札卅三  
枚外二書附三通繪圖一枚相添差上申候右十分二  
上納殘金村方へ被下候處追テ伺書差出申候右爲  
御届申上候以上

丑二月

何之誰

御勘定所

覚

村高百廿六石一斗三外五合

常州鹿嶋郡 下津村

一流疵鯨一本

但長九尋一尺五寸横一丈三尺

此代金三十三兩

内三分吟味贈

内廿九兩二分永二百文

取上候所ノ者ハ被下候分

殘金三兩一分永五十文 十分一運上

高十七石四斗四合五勺 御料分

金一步永二百六文三分八釐

高百八石六斗九升五勺

金二兩三分永九十三文六分二釐

右松平清五郎へ被下分

右ハ先達テ御注進申上候私御代官所松平清五郎  
知行所分郷常陸國鹿嶋郡下津村冲合一ノ流鯨有  
之候二附去月廿四日引寄訴出候二附早々手代差  
遣見分吟味仕候處大損シニテ上下口先無之其上  
日數海上流レ候卜相見へ切疵數ヶ處有之第一腹

下不殘切取肉者腐申候右鯨御拂ノ積ニ御料私領  
村方へ入札相觸候所札數三十三枚ノ内書面ノ金  
高二下下津村半兵衛卜申者落札ニテ御坐候間増  
金吟味仕候處鯨肉腐油乘少ク故増金難仕旨申候  
へ此再應吟味仕金三分為相増合金此三兩ニテ落  
札申付候依之流鯨御定ノ通右金高ノ内金三兩ニ  
分永五十文十分一運上金之内永四百五十六文三  
分八釐上納仕金二兩三分永九十三文六分二釐右  
村分郷松平清五郎へ被下殘金二十九兩二永二百  
文御料私領ノ無差別下津村一村へ被下候儀仕度  
奉存候於然ハ右連上永四百五十六文三分八釐御

金藏へ上納仕當丑年御勘定ニ組仕上ノ候積御證  
改可被下候以上

延享二年丑二月

何之誰印

御勘定所

長印 志摩 若狹 出羽

彌太郎 安左衛門 十郎兵衛 孫左衛門

喜兵衛 助次郎

御附紙

書面ノ其方御代官所松平清五郎分縣常陸國鹿  
嶋郡下津村沖ニ此度流鯨有之旨訴出候ニ附手  
代差遣吟味人上入札申附此二兩御拂被申附候

間右金高ノ内御定ノ通十分一運上ニ申附此内  
以高割永四百五十六文三分八釐致上納金二兩  
三分永九十三文六分五釐八分郷松平清五郎へ  
相渡殘金ノ儀下津村へ被下候様被相伺令承知  
候於然ハ伺之通取計御料分運上永四百五十六  
文三分一釐取立之被致上納當丑御勘定ニ組仕  
上ノ可被申候段ハ本文ニ有之候

丑二月

御切

安左衛門

差上申證文之事

一金九兩二步永二百文

鯨御拂ノ得村方へ下サレ候

右ハ先月廿四日常州鹿嶋郡下津村へ引付候流鯨御拂被<sub>レ</sub>仰付都合金卅三兩ノ内十分一運上金三兩一步永五十文上納仕殘金書面之通御渡下サレ奉請取候早<sub>レ</sub>村方へ罷歸御料私領へ無相違割賦仕相渡可申候右割賦ノ儀二付不將ノ儀御坐候ハ後日ニ如何様ニ可被<sub>レ</sub>仰附候依證文如件

延享二丑年二月

常陸國鹿嶋郡

下津村

名主誰

組頭誰

百姓代誰

何之誰様

御役所

一諸運上其加金銀臨時納物之事

附氷車始リ 水車 市場 小漁 釜 池

鳥札等運上 高網役 鷺 鐵炮 間屋

油船等運上 醬油屋 質屋 旅籠屋等冥

加永 砥石山 金銀類並明焚 碓黄山帆

別等運上 川船 室屋 炭籠等役 大工

掘屋 石屋 紺屋 鍛冶等之役

新田地代金 御材木并往還並木立枯木

御普請殘木鐵物 取上田畑并闕所物等

之拂代

諸運上其加永ハ村方助成ノ為渡世相稼諸商賣漁獵  
或水車等ノ類其外何品ニテモ請負人等有之年季限  
其品ニ應運上又ハ又ウ加米永相納又諸職人其職相  
勤候并役金差出類也運上ト云モ又ウカ永ト巾モ同  
様タリト雖急度締リタル者ハ運上ト唱又上へ願儀  
故メウカノ為米金何程上納可仕杯申類ハ又ウカ永  
ト云少ノ意味違ト雖一體ハ同様ニテ何レニ云テモ  
不苦事也併其并運上トハ云カタシ品モ有之其詳ハ

何ソ所得ニ成物等新規ニ願時メウカ金何程可相納  
ト云様成儀ハ運上トハ難申運上メウカ米永役金等  
ノ類年季者タリモ何モ郷帳外書ニ記分一金ハ漁獵  
ナラシ取上賣高此分一又ト分一其外市場諸色賣品  
此分一此分一等商賣ノ品ニ寄分一ノ分有或ハ請山  
材木伐出シ等ノ分一モ有之何モ分一金郷帳ニハ不  
記併夫モ分一ノ品寄前迄ヨリ小物成名目ニ成定納  
二成モ有ケ様ノ類ハ分一名目有之モ郷帳ニ記入臨  
時物トイフハ縦新田開發地代金又ハ御材木往還並  
未立枯拂代金欠所物杯不限御拂物等ノ類入札相觸  
引受納ルモアリ又村ウケニテ納ルモアリ何レ何品

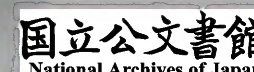
ニテモ其年々臨時ニ納ル其年限リノ義ニ附郷帳ニ  
ハ不載取立ルヲ臨時物ト唱ル右運上等ノルヒモ一  
統ニ云フニハ都テ小物成多レ凡右ニモ如申定納ト  
浮役トノ違ヒ有之段郷帳外書ニノモタル品ニテモ  
物成詰ノ節高二結フト不結トノ違ヒアリ運上メウ  
カ永浮役ヲルイ是又種々數多ク舉テ數ヘ難シト雖  
其一二ヲ左ニ記

一水車運上

水車ノ儀新規ニ額出取立ルニハ水田ノ用水差支有  
無ハ不申及水元隣村差障等得ト相糺川ノ上下近隣  
差障無之ハ申附ヘシ運上冥加永ハ其村又ハ隣郷類

例ト有ヘシ勿論車ノ大小ニ寄白ノ多少有凡徑七八  
尺位ノ水車永二百文ヨリ二百五十文位九尺ヨリ一  
丈一二尺ニ及フ車ハ永三百五十文程ヨリ四百文位  
夫ヨリ稼ノ多少ニヨリ同様ニハ無私領杯ニハ無運  
上ノ車モアレ世渡世ノ為任立タ水車ハ冥加永可  
為納事也

一水車 始ハ魏略ニ云馬鈞京師三居レリ城內ニ地有  
園トスヘシト雖是ニ洫クヘキ水ナシ故ニ魏屯ヲ作  
リ童兒ヲシテ是ヲ轉セシメ水ヲ決ハ自カラ覆ル今  
田家ニ水車アリ天旱スル時水ヲ引テ田ニ洫ク器也  
又漢ノ靈帝車嵐ヲシテ藩車ヲ作ラシメ小ヲ引テ南





北ノ「郊路ニ灌ク」トアレ、同人初テ製スルナランカ  
兩説未詳

本朝ニテハ水車ヲ製シタル起リハ人皇五十三代

淳和天皇ノ御宇「大長六己酉年桓武帝ノ皇子大納言良

峰安世卿始テ水車ヲ巧ク守治ノ里人ヲ召テ造ラシ

メ王ヒ農業ノ助トシ玉フト古書ニアルヲ見レハ

本朝ニテ巧ク出シタル様ニモ聞ユ安世卿中華ノ製

ヲ聞シテ御法ヲ教ヘ玉シニヤ又其製倭漢共同アル

ニヤ事實不知今水車ヲ以田圃ニ水ヲソクク器トハ

セヌ確挽臼等ヲ仕掛縁ノ爲ニナスハ後人ノ巧ミト

見ヘタリ今モ田ニ水ヲ漑ク水車播州作州邊ニアリ

是ハ車ノ徑五六尺ニシテ羽子ニ箱ノ如ク縁ヲ舟繫

クシテ田頭ノ溝塹ニ仕カケ一入ニテ踏廻シ水ヲ吐  
ニ汲入ル農具也中華ノ轆車 我朝ニ安世卿制シ玉  
ヒシハ是成ヘシ後人是ニ效ヒテ流水ニテ廻ル水車  
ヲ出シタルト見ヘタリ

一 市場運上

市場運上ノ儀ハ往古ヨリ定リ新規ノ市場額出ルニ  
容易ニ不差許市ニモ品々アリ種々ノ雜物商賣スル  
ニ有穀物計或ハ絹所糸類ノ市モアリ專具サテハ灰  
重ノ市有又馬市アリ魚市茶煙草市其外最寄ノ勝手  
宜敷類古來ヨリ其品其所ニテ商賣イタシ來リ遠方  
ヨリ其市ヲ心懸ル故其所々ヲ仕來アリ市場運上ノ

北ノ凡例金ノ先五  
六十二

義ハ市立ツ町數ノ長短ニヨリ運上多少モ有同様ニ  
テ難極又商賣物見世役トテ其見世々ヨリ取立ル類  
ハ市毎ニ不同アリ市場運上下極ル其所ヨリ納ル運  
上ハ市ノ繁昌不繁昌ニ不拘小物成名目ノ様ニ成年々  
無不同相納ル然レモ古ハ市有シ町場ニテモ漸々致  
其微近年相止タル場御免願出レハ吟味ノ上市運上  
免許申付ル事モアル故市運上ハ定納小物成其難定  
先ツハ浮役ノ類也

一 小漁運上

是ハ鯨鱒等ノ大漁ハ定法ノ外一有之其外鱒鮭鱒鯉  
鮪鱧等釣職長繩投網海川諸漁ハ其所々ニ請負人

等年季ニテ引請是ヨリ是迄何程ノ運上可差出ニ町  
小漁物賣出漁師共ヨリ取立度相願吟味ノ上運上出  
極ルモアリ又國所ニヨリテ小漁モ 公儀地頭ノ賣  
相場分一取立ルモ有漁場ノ義ハ上方東國北國西海  
南海何レノ國々ニモ有事ニテ其場請ノ仕來有儀  
ニテ運上分一等ノ取立方同様ニハ無之義也

一 藻運上

是ハ大川筋鮎鮪其外川魚等取ル獵ニヤナト云テ川  
ヲ石積ニテ瀨切魚道ヲ一所ヘツホメ其所ニ竹簀ヲ  
當テ簀ノ上ニ魚落留ル様ニ致スルモ也山川ニ有  
之事ニテ汐差引等有之大川ニハ難成大川ニ用ルハ

五ノ凡例金ノ先五  
六十二

鑽モ大竹ヲ用ヒ間敷モ廣クイタス又船通用ノ川ナ  
 八片方ニ寄セ通船ノ口ヲ明ケ船路差支無之様ニ  
 イタスヤナ場モ古來ヨリ所定リ新規ニ取立ル事ハ  
 容易ニ不相成運上ノ儀ハ其大小ニ隨ヒ多少アリ勿  
 論年季モアリ又村持ノモアリ請負ノアルモアリ又  
 古來ヨリ持主極タルモアリ何レヤナ仕立ル者ヨリ  
 運上差出ス何レモ子細有之ヤナ不相掛年ハ運上差  
 免ス夫レモ年終ヲカキリテ受入コレアラハサシ免  
 サス

池運上

是ハ池ニテ水草ヲ取又ハ致魚取モツノ池一圓支配

致運上申付ル大抵池役同然ナレバ池役ハ定納小  
 物成ニテ村役ニ納右運上ハ持主有之カ又ハ請負等  
 有故浮役ノ類ニテ池役ト譯違フ也

鳥札運上

是ハ鳥取役同様熟地田方水附等鳥ノ片所ニテ鳥獵  
 イタシ度旨願出ルモ有之ハ御料私領代役所ヨリ  
 燒印ノ本札相渡一枚何程ト相應ノ運上申付此札ヲ  
 下ケ居對公勿論他村ニテモ一領ノ内ハ心次第殺生  
 及ス鳥取役ハ村役ニ役銀差出シ定納小物成也鳥札  
 運上ハ獵師ハ札相渡殺生イタサスル故浮役也

一高網役鷺運上

高瀬役ハ冬春ノ内鴨小鴨ノ類ヲ取驚運上ハ夏秋サ  
キヲ取ル運上也兩様共勢州長嶋本田新田附二者之  
御料私領役入立會入札申附双方村方高割ヲ以運上  
高相極ル此願勢州ニ不限余國ニモ有ヘシ

但高アミニテ鳥ノ取ヤウハ長七尺程ノ篠竹ヲ水  
溜リ又ハ田方等鳥ノ附所ヲ見タテ十四五間程ヲ  
アケ相向ヒ互ヒ違ヒニ六十本程五双ヘ糸ヲ竹ニ  
機ヲヘル様ニ二重三重ニ卷ツケ月ノ出入ニ鳥ノ  
騒々時糸ニ卷懸ケトル又サキノ取ヤウハ夏秋田  
ノ畔芦ノ生タル所ニサキノ形ヲ土ニテ作リ鬚繩  
ヲサレ道ハ友サキト心得鬚繩ニ掛ル又水際野方

田所等空地有處ニ二三尺程ノ窪ミヲ拵ヲキ水ヲ  
入魚ヲ餌ニ飼ムツウト云ウチ網ヲ敷ヲキ十間程  
脇ニ篠竹等立其トニ隠レ居蟹附ヲ見テウチ網ヲ  
引被ヒ取事也

一 鐵炮運上

是ハ畜類威鐵炮殺生筒兩様ノ運上也威筒ハ猪鹿  
猿鬼ノ類作毛ヲ荒人ニ附玉無ニテ威計ニ打事故  
運上ニモ不及レ且鐵炮獵ニ不成タメ村役人ニシ  
ノ運上ヲ差出サスル充無運上ノ所モ有獵師筒ハ  
渡世ノ爲借請ル事故獵師共ヨリ運上ヲ納リスル

其方所伊餘 卷五 六十五

尤威筒ヨリ格別余計納ム鐵炮ノ義ハ御料私領在  
御定法有之證文差出獲物ウチ留書附等差出關東  
ハ別テ六ヶ敷獵師モ四季ウチノ分リ有村々新規  
ニ願出ル所賃ワタス儀也

一 州屋運上

是ハ漆河岸場町場ニ穀問屋ヲ始メ種々ノ問屋アリ  
リ其外諸商賣物惣テ問屋無之ハナシ賣物ノ品々  
取ナヤマノ大小ニテ運上高多少アリ勿論問屋株  
有之新規ニ願出所容易ニ不許事也

一 油船運上

是ハ油紋致渡世モノ油船一艘ニ附何程ト運上相納  
充酒屋等ト違ヒ株ハナシ

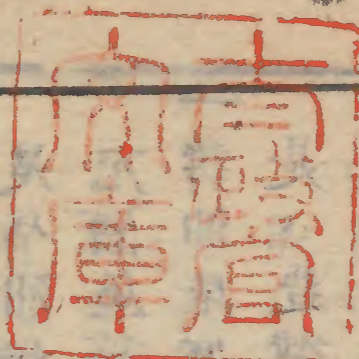
一 醬油屋賃加永

是ハ造醬油屋賃加永相納ル其所ニ寄運上メウカ金  
銀等無モアリ右ハ急度株ト申ニハ無レ所仲ケ問商  
ニ新規ニ始ルニハ其所ノ仲ケ問申談願出吟味ノ上  
差障等無レハ差免事也

一 質屋賃加永

質屋ハ株アリテ仲ケ問行事等相立有之メウカ永運  
上ノ類以前ハ無之處近年御府内モ運上相初リ國々

ニテハ運上ノ少カキ相辭ル處モアリ又運上モナク  
 行事モナク勝手次第ニ賃取所モ有之在々村方等ノ  
 小賃屋ハ願等モ無之勿論メウカ永等ノ沙汰モ無勝  
 事次第ノ所多ク有之前々其所仕來リハ格別左モナ  
 キ町場等賃屋商賣ハ願等ニハ不及事也



地方凡例錄卷五終

