

管子纂詁

十三十四

			一六七七	和書門
		二三〇	函	類
一	一	二	冊	
二	二	二	架	

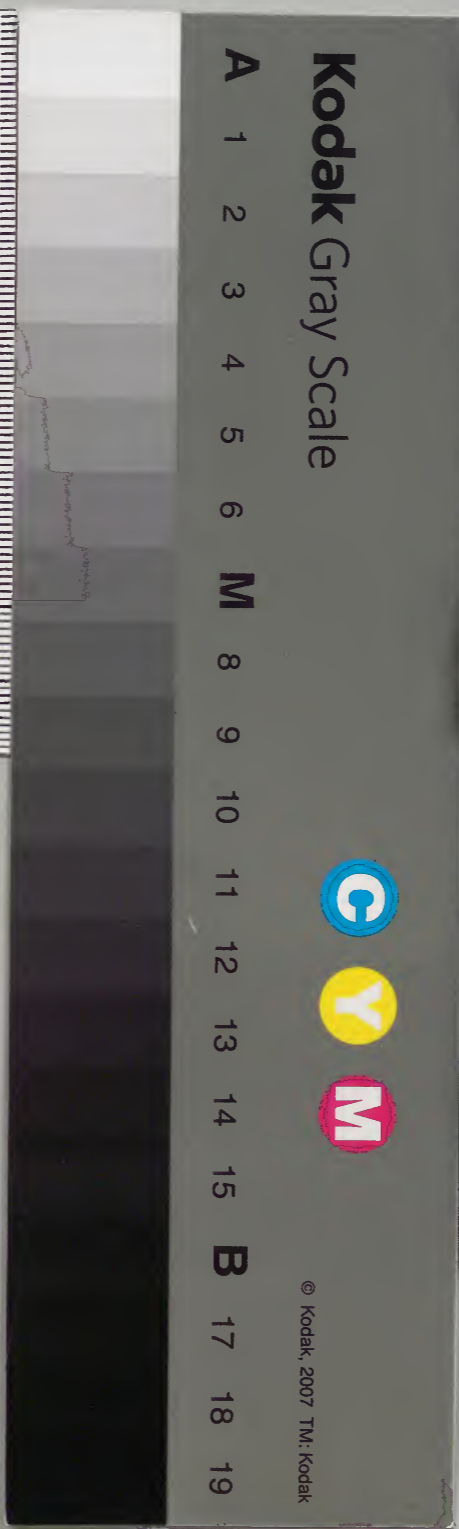
			內閣文庫
		一五七七	和書
		一七	類
一	一	二	冊
二	二	二	架

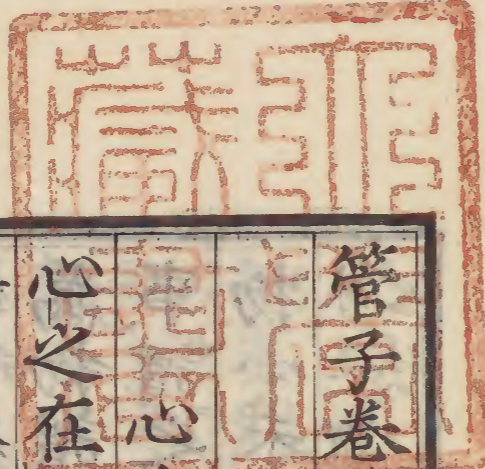
內閣文庫	
番號	和 16777
冊數	12 (7)
函號	191 310

番外書冊

子解

新刊納本





管子卷第十三

心術上第三十六

心之在體君之位也九竅之有職官之分也

九竅耳目鼻各

二口及下心處其道九竅循理

心居正道九竅循理而應嗜欲充

益目不見色耳不聞聲

益讀為溢莊子云有貌愿而益嗜欲充溢於心則耳目失

故曰上離其道下失其事

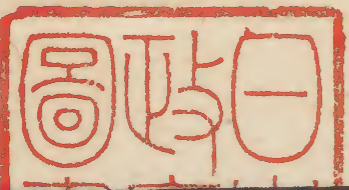
豬飼彥博云母代馬走

使盡其力母代鳥飛使弊其羽翼母先物動以觀其

動則法也使彼先動以觀察其所解動則失位靜乃自

得道不遠而難極也與人並處而難得也

並處謂道也詳見于



淺草文庫
安井衡
纂註

短語十

下、虛其欲、神將入舍、則嗜欲充心、虛之、掃除不潔、神乃

留處、不特來舍也、人皆欲智、而莫索其所以智、乎、智乎、智

乎、投之海外、無自奪、心虛則智生、求智則反陷乎不

奪、此求真智之道也、莊子曰、虛室生白、亦此意、求之者、不得處之者、即求智者

處、智者申投之也、夫正人無求之也、故能虛無、正人無所求、故

其心、虛無無形、謂之道、易曰、形而上者、謂之道、道化育

萬物、謂之德、恭己正南面、而天下效也、君臣父子人間之

事、謂之義、登降揖讓、貴賤有等、親疎之體、謂之禮、簡

物、小未一道、殺戮禁誅、謂之法、簡擇事物、微小未禁誅

誅之法、謂、大道可安、而不可說、道可以安天下、而、直人

之言、不義不顧、不出於口、不見於色、四海之人、又孰

知其則、豬飼彥博云、直當作真、衡謂解作莫、人解之

說得之、義解作宜、解之云、言應也、當依、天曰、虛地曰

靜、乃不伐、虛靜如天、地不敢伐之、潔其宮、開其門、去私毋言、神

明若存、明若順存、去私心、餘見于解、紛乎其若亂、靜之

而自治、紛乎亂、貌、世私紛乎若亂、以靜應之、而事強

不能徧立、智不能盡謀、智所以謀也、而不能徧立、物

所以有待、物固有形、形固有名、名當謂之聖人、尹知

於聖人也、謂當下、疑脫、於形、二字、故必知不言無為之事、然後

知道之紀、紀、理、殊形異執、不與萬物異理、故可以為

天下始詳見于下文人之可殺以其惡死也尹知章云若不惡死雖殺

無其可不利以其好利也雖不利之亦無懲也是以

君子不怵乎好也怵誅通誘去聲不迫乎惡不窘迫乎所惡恬愉無

為去智與故其應也非所設也其動也非所取也恬愉無

也愉悅也故事過在自用罪在變化是故有道之君其

處也若無知其應物也若偶之靜因之道也物以道

也

心之在體君之位也九竅之有職官之分也此以下

也本與上文連寫獨古本每節提行此依古本下仍連寫以其易識也耳目者視聽之官

也心而無與於視聽之事則官得守其分矣夫心有

欲者物過而目不見聲至而耳不聞也故曰上離其

道下失其事故曰心術者無為而制竅者也故曰心術

者已無為而制九竅以盡其用者故曰君無代馬走

無代鳥飛此言不奪能能不與下誠也故曰二字行

此補以解之也不奪能者使群臣各盡其能不奪以

為已功也能不與下者已雖有才能不干與臣下之

以誠也如下也毋先物動者搖者不定趨者不靜言動

之不可以觀也觀察他人所為也位者謂其所立也

人主者立於陰陰者靜故曰動則失位个主坐於

是位於陰則能制陽矣靜則能制動矣故曰靜乃自

得此即率亡者不可一概斥之也道在天地之間

也其大無外其小無內故曰不遠而難極也虛之與
 久也無間唯聖人得虛道故曰並處而難得世道之
 虛也唯聖人得之然虛與人無間則道亦與人無間
 也但常人不知道故與之並處而不能得也猶人無間
 博云世人之所職者精也去欲則宣宣則靜矣靜則
 當作也精則獨立矣通也心所以已職者在精熟其道也
 欲充溢故去欲則心宣通宣通則心有所安而能靜
 能靜則心不外馳而精熟而獨得於心者成矣立成
 也獨則明明則神矣神者至貴也故館不辟除則貴
 人不舍焉故曰不潔則神不處獨得於心者成則所
 神矣館謂心辟除開掃除也上文作下掃則可至
 除不潔神乃留處此自為文以不語出之人皆欲知
 而莫索之其所以知彼也其所以知此也不修之此

焉能知彼修之此莫能虛矣彼此雖異所以知之
 事哉苟修之此心為之役莫能虛矣心不
 虛則知不生故求知者非所以致知也虛者無藏
 也心謂之藏故曰去知則奚率求矣無藏則奚設矣
 無求無設則無慮無慮則反覆虛矣去欲知之心則
 所藏則又何設置無求無設則無所思天之道虛其
 慮無所思慮則反覆皆虛矣求知而自生
 無形虛則不屈無形則無所位虛則無所抵觸故
 則無所定居以與物無所位相逆也故徧流萬物而不變
 相逆也或體無所位相逆也故徧流萬物而不變
 流布也不變德者道之舍物得以生道聚於有德之
 不變其道也德者道之舍物得以生
 而物亦得生知得以職道之精職乃稟道之精粹者
 也故德者得也得也者其謂所以然也者謂得以然

善以無為之謂道若天不之無舍之之謂德尹知章云
 德也故道之與德無間故言之者不別也問之理者
 謂其所以舍也有德者必有道是無間也故言之者
 唯有所舍者與義者謂各處其宜也各諸本趙本禮
 者因人之情緣義之理而為之節文者也故禮者謂
 有理也理也者明分以諭義之意也明上下之分以
 義故禮出乎義義出乎理理因乎宜者也此言太精
 法者所以同出不得不然者也同一故殺僇禁誅以
 一之也故事督乎法法督糾也糾正也法出於權法者權輕
 也制之權出乎道不可得而權也道也者動不見其形

施不見其德萬物皆以得然莫知其極故曰可以安
 而不可說也物動運也施發之政也德恩也廣被萬莫
 人言至也莫當為真說詳于上云不宜言應也不宜
 度其宜也不預度其宜也應也者非吾所設故能無宜
 也彼作而我能應之者非吾所設不顧言因也不顧始
 也始不顧思者言事來而我因之也因也者非吾所
 顧故無顧也事來而我因之者非吾所能顧思故始
 著此篇者蓋不出於口不見於色言無形也四海之
 人孰知其則言深囿也囿猶有也深邃也天之道虛
 地之道靜虛則不屈靜則不變不變則無過故曰不

伐既無過舉故潔其宮開其門開諸本作闕宮者言

心也心也者智之舍也故曰宮潔之者去好過也去

過好門者謂耳目也耳目者所以聞見也物固有形

形固有名此言不得過實實不得延名言下當脫名

長於名亦姑形以形以形務名督言正名故曰聖人

謂過之不言之言應也此解上目不言也應也者以

其為之人者也應以用也為之執其名

務其應所以成之應之道也此解上目無為也

此即應無為之道因也無為也彼來而我因之也

因也者無益無損也以其形因為之名此因之術也

因也者無損益於彼名者聖人之所以紀萬物也

名者紀理事也人者立於強以強毅務於善務彊也勉

未於能味味也動於故者也此故事也動以作於事故

也聖人無之無之則與物異矣無常人是為之而聖人異

則虛虛者萬物之始也虛與為之者異則不為所以能

形故曰可以為天下始始首也謂人迫於惡則失其

所好怵於好則忘其所惡非道也迫窘也怵讀為諫

二者皆失其故曰不怵乎好不迫乎惡惡不失其理

欲不過其情故曰君子恬愉無為去智與故言虛素

也其心虛而性質素故能安其應非所設也其動非

所取也此言因也事非已於所擇取也此言彼來而我

因也者舍已而以物為法者也循之也

而後應非所設也緣理而動非所取也此重解上句

化自用則不虛不虛則忤於物矣敵偶爭之所由生

也變化則為生為生則亂矣則詐偽生詐偽生則國

家亂故道貴因因者因其能者言所用也能者而行

言至虛也其應物也若偶之言時適也來而應之若

過則舍矣捨去則舍矣者言復所於虛也已捨之矣

心術下第三十七 短語十一

形不正者德不來形不正者行不修也

中不精者心不治又謂心下又言心者心之中

正形飾德萬物畢得翼然自來神莫知其

極飾修也翼然和貌正形修德則萬物盡得其昭知

天下通於四極四極四方極是故曰毋以物亂官

毋以官亂心此之謂內德內業再言內得

從古無今

管子 卷之十三

管子 卷之十三

管子 卷之十三

管子 卷之十三

管子 卷之十三

管子 卷之十三

管子 卷之十三

管子 卷之十三

德亦當為得官謂耳目鼻只不以外物亂耳目鼻只

是故意氣定然後反正氣定故能反正也則意氣者身

之充也行者正之義也充實也身猶樽氣猶酒樽以

歸於正故曰充不美則心不得行不正則民不服濁

則蕩其心故不得正此是故聖人若天然無私覆也

若地然無私載也私者亂天下者也凡名私者皆

物載名而來聖人因而財之而天下治實不傷財裁

制之而天下自治又不傷害其實不亂於天下而天

下治亂天下本無事特庸人專於意一於心耳目端知

遠之證專一於心意則耳目自正能專乎能一乎能

能前知遠事之證驗也

毋卜筮而知凶吉乎能專一心意則不待卜筮而能

韻能止乎能已乎皆劉績云止已能毋問於人而自得

之於已乎故能不能已虛也虛則神明來舍故曰思之

思之不得鬼神教之非鬼神之力也其精氣之極也

專一其氣之極一氣能變曰精一事能變曰智專一其氣

能得其所思也能變暗為明曰精專一智慕選者所以等事也思慕而

其事所以齊極變者所以應物也極其變更者所慕選

而不亂極變而不煩執一之君子慕古人所為而選

不免紊亂而不亂極其變更多失之執一而不失能

煩而不煩唯執守誠一之君子能之

君萬物日月之與同光天地之與同理執守誠一而

萬物之君德之光明與日聖人裁物不為物使聖人
 月同所行之理與天地同聖人裁物不為物使
 制廢物不心心安是國安也心治是國治也國從心而
 君者不治治也者心也安也者心也治心在於中中身
 容不慎治治也者心也安也者心也治心在於中中身
 也治言出於口言謂號治事加於民故功作而民從
 則百姓治矣尹知章云功成所以操者非刑也所以
 危者非怒也民人操百姓治道其本至也民所以操持
 敢為非者非刑以劫之也所以使百姓自危而不敢
 安者非怒以懼之也民人為上所操持百姓自治者
 根本至極也其至不至無非所入而亂凡在有司執制
 者之利非道也冢甲虎云人當作入是也至無非所入
 而大亂也凡此皆在有司執制者之利非道也聖人之道若存若亡援
 制度者之所利非所謂道也聖人之道若存若亡援

而用之歿世不亡歿世猶終身也荀子曰歿世窮年
 人不能認其狀視之若有若與時變而不化應物而
 無然援而用之終身不盡也與時變而不化應物而
 不移日用之而不化與時變而不化應物而
 與時俱變而不為其所傷物來則應之而不為其所
 所移日日用之而不為其所傷物來則應之而不為其所
 能正靜者筋肋而骨強筋肋而骨強能戴
 大圓者體乎大方鏡太清者視乎大明內業注云木
 圓也言能戴天不違其道者亦能體乎地不衡謂鏡猶
 照也言能戴天不違其道者亦能體乎地不衡謂鏡猶
 其視物理如日月之明也正靜不失日新其德昭
 知天下通於四極不失正靜之道日新其德則明知
 金心在中不可匿冢甲虎云金全之訛匿是也外見

於形容可知於顏色善氣迎人親如兄弟惡氣迎人

害於戈兵不言之言聞於雷鼓心藏於中而見於外

之言也雷鼓八面鼓金心之形明於日月察於父母金亦當為

察亦明也掩於金心內業作心氣昔者明王之愛天

下故天下可附暴王之惡天下故天下可離故貨之

不足以為愛貨之與刑之不足以為惡貨者愛之末

也刑者惡之末也貨惡以心為本凡民之生也必以

正平尹知章云正平則能保全其生所以失之者必以喜樂哀怒

傷其生則節怒莫若樂節樂莫若禮故能節怒節謂禮

主敬故能守禮莫若敬外敬而內靜者必反其性復

節淫樂

於天性之善豈無利事哉我無利心豈無安處哉我無安

心哉我無不安佚之處心之中又有心也欲利欲安者心

心者亦心之精者是心之中又有心也意以先言

意不起不言意然後形事動然後心形然後思

是言也思然後知思然後知凡心之形過知失生

處之所思然後知思然後知凡心之形過知失生

多知也是故內聚以為原內聚精氣以

泉之不竭表裏遂通泉之不涸四支堅固使精氣如

不涸則遂通於表能令用之被服四固固塞也

裏而四支又堅固也是故聖人一言解之上察於天下察

於地道不在多言故聖人一言解之上察於天下察

於地道不在多言故聖人一言解之上察於天下察

白心第三十八

短語十二

建當立有尹知章云凡所建必其當立者建當立有云有當作者建當立有云有當作者

以靖為宗以安靜為本以時為寶生故以時為寶以靖為宗以安靜為本

以政為儀政為配匹也和則能久和之讀如正月之吉始以政為儀政為配匹也

非吾當雖利不行當謂當非吾道雖利不取不取而非吾當雖利不行當謂當

上之隨天其次隨人人不唱不和天不始不隨上之隨天其次隨人人不唱不和天不始不隨

而播種天始殺物故其言也不廢其事也不隨而播種天始殺物

而收獲之類是也故其言也不廢其事也不隨而收獲之類是也

順天與人故長不廢隨也原始計實本其所生推原順天與人故長不廢隨也

究也推究其始計度知其象則索其形緣其理則知究也推究其始計度

其情索其端則知其名有貌而無質曰象既知其象其情索其端則知其名有貌而無質曰象既知其象

則知其所以名之此皆聖人因形命名之事也故苞

物眾者莫大於天地尹知章云萬物化物多者莫多

於日月時而物運行為矣民之所急莫急於水火然

而天不為一物枉其時枉桡也謂明君聖人亦不為

一人枉其法天行其所行而萬物被其利者四時循

也其序聖亦行其所行而百姓被其利天小地聖人小惠

物被其所利矣是故萬物均既誇眾矣誇均也是以

聖人之治也靜身以待之物至而名自治之聖人之治也靜身以待之物至而名自治之

待物物至而名自治之正名自治奇身名廢也故聖人

先正其名亦令之自治若邪其身名正法備則聖人無

事名正法備則天下自治不可常居也不可廢舍也

隨變斷事也亦不可居也不可常居也不可廢舍也

斷事也亦不可居也不可常居也不可廢舍也

大者寬弘小者局物有所餘有所不足所以寬局

兵之出出於人其人入入於身行象甲虎云其人出也

爾出加於人若無害然出於爾身不可不慎也兵之勝從

於適德之來從於身勝敵通兵之勝從也敵弱則

從於身身修則德必來故曰祥於鬼者義於人兵不

義不可用兵不義則不可鬼神不祐之也故強而

驕者損其強弱而驕者亟死亡驕自矜也強而卑義

信其強弱而卑義免於罪卑義自卑而行是故驕之

餘卑卑之餘驕則遂卑自卑之末必強強則能驕道

者一人用之不聞有餘天下行之不聞不足此謂道

矣小取焉則小得福大取焉則大得福盡行之而天

下服殊無取焉則民反其身不免於賊取於道則民

及於賊殺之免左者出者也右者入者也出者而不傷

人入者而自傷也諸本入者下無而字今從古本

物主財入於己不便者不能製物徒費其財不能

也然則右手貴於左手矣然左手之出者而不能執

兵器以傷人其執兵自傷者乃在主人之辨也右不日不

手則亦左手貴於右手是出入利害之辨也

管子 卷之十三

管子 卷之十三

管子 卷之十三

管子 卷之十三

管子 卷之十三

管子 卷之十三

管子 卷之十三

月而事以從不卜不筮而謹知吉凶是謂寬乎形徒
 居而致名以已通從者得所欲也謹審寬緩也不擇
 審徒然吉凶所在是謂緩乎索其去善之言為善之事
 事成而顯反無名而躬行反無名不自矜其能能
 者無名從事無事人不能者不見其難為之跡所以無名也
 審量出入而觀物所載出入謂左出右入載任也為
 而觀察物所能任也孰能法無法乎始無始乎終無
 先提此句以起下文孰能法無法乎始無始乎終無
 終乎弱無弱乎故曰美哉弟弟法於無法也始於無行而
 人不知其所以終於無終人不見其所以終也弱於
 無弱實強而自以為弱也弟弟山盤紆貌如是者其
 紆如大山盤故曰有中者中孰能得夫中之衷乎有中

贊中可貴也中之衷謂中之至故曰功成者隳名成
 者勸故曰孰能棄名與功而還與眾人同成者必隳
 也故作家者舍一而不葺希其無隳也孰能棄功
 與名而還反無成終始於無成者然無成有貴其成
 也有成貴其無成也能無成實有貴其成也既日極
 則反月滿則虧極之徒反滿之徒虧巨之徒滅及不
 行遲也非其義當為是是映中孰能已亡已乎效
 也徒賞民天也大甚於極滿故滅孰能已亡已乎效
 夫天地之紀其諸本亡已作無已舊注云能效天地者
 作亡讀為忘也今本已謫已止之已改亡為無維不
 之命於穆不已已於無已者非天地之紀也今據注
 訂正言孰能已滿極之心而忘已身也人言善亦勿
 果能如此是能傲天地之紀綱萬物也

聽人言惡亦勿聽持而待之空然勿兩之淑然自清

清貌尹知章云譽之不勤非之沮衡謂堅持其所為而待然

言為事成察而徵之無聽辯無以察而徵驗之無徒

聽用他辯萬物歸之美惡乃自見及萬物歸已其所

待他歸者少故無言惡耳天或維之地或載之天

莫之維則天以墜矣地莫之載則地以沈矣夫天不

墜地不沈夫或維而載之也夫又况於人人有治

之心天地猶或維載之又况於人乎故人必有治之者

也天地猶或維載之又况於人乎故人必有治之者

者假以興義也不可不治之義也辟之若夫雷鼓之動也夫不能自

搖者夫或搖之雷鼓八面鼓也動震也謂發聲諸本

下夫作人下搖作捨今從古本趙本

天地待維載人待治之者譬之若雷鼓之發聲也夫

雷鼓之發聲必待人鼓之故不能自搖動者夫或為

之也夫或者何若然者也或不定之辭上文疊用或

此者如視則不見聽則不聞灑乎天下滿不見其塞

灑流散貌此謂天地間之神氣乃治人而成之者也

其為氣也視之則不見聽之則不聞灑乎天下

下而塞不見其集於顏色知於肌膚責其往來莫知其

時此顏色以氣盛衰肌膚以氣榮枯其施於人如

以何時也薄乎其方也轉乎其圜也轉乎莫得其門

此形容神氣廣被而不可知也薄通廣被貌

轉轉諸本作轉轉字書無轉有轉引此文云音未詳

樞言作沌沌乎搏而圜豚豚乎莫得其門蓋沌聲豚

三字同聲聲同則義通猶莊子所謂渾沌也渾沌無

在其故口為聲也耳為聽也目有視也手有指也足

有履也事物有所比也比此方也事物有所比方也

有東各死其鄉當生者得此氣以生當死者得此氣以死當生者生當死者死言有西

有東各死其鄉當生者得此氣以生當死者得此氣以死當生者生當死者死言有西

置常立儀能守負乎儀表也設

常事通道能官人乎謂不與俗詭者

故書其惡者言其

也手無虛指也物至而命之耳講徒也物未至而先

也手無虛指也物至而命之耳講徒也物未至而先

發於

名聲凝於體色此其可諭者也凝成也我教之彼和

不可諭者也此下愚不及至於至者教存可也教亡

可也及至於此天性至善者生知安行不復資教教存

氣質清濁故曰濟於舟者和於水矣義於人者祥於

神矣諸本於神作其神今從古本和順也謂不逆於

於鬼神天性至善者事有適而無適若有適解解不

可解而後解適音摘與謫同責也鰲解結器事有可

解鰲解結然必常人不能故善舉事者國人莫知其解

善舉行國事無可知也為善乎毋提提為不善乎將陷

之患故國人不

於刑善不善取信而止矣

提提安祥自得貌人為善

乎或將陷於刑罰當恐懼

改悔然也若左若右正中

而已矣縣

音玄俗本改懸

乎日月無已也

其於事也當左則

直從事理之正中而已矣尹知章云若能

常得中則名與日月俱懸而無已時也悞悞者不

以天下為憂刺刺者不以萬物為策

悞讀為諤諤直言之

也刺當為刺字之誤也刺音積刺刺多言貌諤諤者

才大而懷忠不以天下為憂勞言優治之也刺刺者

徒多以度萬物之得失為中已

孰能棄刺刺而為

悞悞乎

孰能為之者

難言憲術須同而出

凡為法術

必重難出之須同衆

無益言無損言近可以免

益於損

言所謂同也如免禍矣

故曰知何知乎謀何謀乎審而

出者彼自來

唯審女所出於今言何用知謀乎自知

曰誓知人曰濟

唯能自知故深考事功知苟適可為

天下周内固之一可為長久

適猶得也天下周天

久相韻故作天下邦內固守之若一人苟得所宜其論

而用之可以為天下玉

無過上所言而用之詳悉天之

視而精四壁而知請壤土而與生

以四壁四圭也四圭

四壁周禮春官典瑞曰四圭有邸以祀天此申說為

天下王之禮也其智如天之視物而精微其通下情

波乎唯其所欲適

欲從風而動於天下亦猶此也故

子而代其父曰義也臣而代其君曰篡也篡何能歌

武王是也

臣篡君位者何能使入歌其德其能使人歌之者武王是也言其君如紂其臣如武

王人不能故曰孰能去辯與巧而還與眾人同道去其

辯與巧以仁義治天下而又不有功也故曰思索精者

明益衰德行修者王道狹卧名利者寫生危德索精

皆欲以此自表異不能退與眾同道眾乃欲與之爭其名故明衰而德狹矣尹知章云卧猶息也寫猶除

也除身之名利危知周於六合之內者吾知生之有為阻

難用其生故達人不為也持而滿之乃其殆也或滿

損之持危也名滿天下不若其已也名進而身退天之

道也以名進則身退也滿盛之國不可以仕任滿盛之

家不可以嫁子子相韻舊注云不可任其仕亦似作

任仕危仕被委任而仕也國家滿盛皆亡也驕倨傲暴之人

不可與交尹知章云交於驕道之大如天其廣如地

其重如石鳥獲不能其輕如羽維仲中民之所以知

者寡而百姓不知也故曰何道之近而莫之能服也能上

有與字全從棄近而就遠何以費力也道在已而求

力故曰欲愛吾身先知吾情情出於性知情則知性

其身必安是君親六合以考內身遠近之奉君親之道

方之法皆考外物言之道以此知象乃知行情既知行

情乃知養生象像也推此身以知所像法乃知行吾

害是知養生之道也左右前後周而復所所者本所即謂情也

言情也為執儀服象敬迎來者敬以行威儀被服像法恭
 者君親也合皆是也今夫來者必道其道無遷無行命乃長久
 諸本今作令今從古本趙本行延也今夫來者必各
 以其道為道我因而應之不取遷延過其期則與物
 無忤命和以反中形性相葆一以無貳是謂知道葆
 也同音假借字與物和睦以反歸中道則形性相保
 全俱無所害能專一於此以無貳其心是謂知道也
 將欲服之必一其端而固其所守將欲服之是謂知道也
 其所執守不見異端而移乃能行之責其往來莫知其時索之於天與
 之為期不失其期乃能得之責其往來莫知其時索之於天與
 道也道出於天既不知其往來吾身之時故直求之
 於天與天為求道之期若能勉勵孜孜不失其期乃
 能得也故曰吾語若大明之極大明之明非愛人不予
 道也

也尹知章云若女也愛惜也衡謂大明之極道之至
 極也道之穎明非有所愛惜於人而不子之也
 同則相從反則相距與道同則道從而來心吾察
 反相距吾以故知古從之同也有尹知章云察今反則
 同也以其也

管子卷第十三終

管子卷第十三
水地第三十九
地者萬物之本原諸生之根苑也
地者萬物之本原諸生之根苑也
地者萬物之本原諸生之根苑也
地者萬物之本原諸生之根苑也
地者萬物之本原諸生之根苑也
地者萬物之本原諸生之根苑也
地者萬物之本原諸生之根苑也
地者萬物之本原諸生之根苑也
地者萬物之本原諸生之根苑也
地者萬物之本原諸生之根苑也

管子卷第十四

水地第三十九

短語十三

安井衡

纂註

地者萬物之本原諸生之根苑也

諸本苑作苑今從古本苑圍也本原

根苑皆謂所託生

美惡賢不肖愚俊之所生也

知過千人曰俊人及禽獸

草木皆麗地而生焉

水者地之血氣如筋脉之流通者也故曰

水具材也何以知其然也

水者地之血氣其流通地中如筋脉之流通人之體

中筋脉不通則个死水氣不通則地朽

不能以生萬物故曰水具備眾材也

以清而好灑人之惡仁也

淖尺約切淖弱即淖約也淖約柔弱貌灑洗也尹知

章云惡視之黑而白精也

水色玄而清白徹底量之垢穢也

不可使概至滿而止正也概平斗斛量之木也使猶用也

平之然至滿其器而自止是其正也唯無不流至平而止義也唯雖讀為

無不流至平則止不可人皆赴高已獨赴下卑也

卑也者道之室王者之器也而水以為都居卑謙也

也器所用也都豬通禹貢大野既豬又云被孟豬夏本紀並作都水淳曰豬言水以卑下為淳居之所也

準也者五量之宗也五量者度量衡準繩也凡物不

也素也者五色之質也積言之也其實水無定色故

實之白器則白實之赤器則赤所謂素也淡也者五味之中也味無所偏

倚故曰中是以水者萬物之準也諸生之淡也違非得失

之質也準則也淡古痰字痰液也品物得水以為津液也違當為躔形聲相涉而誤躔是也質猶

本是以無不滿無不居也水為萬物所資是以無集

於天地而藏於萬物產於金石集於諸生故曰水神

天氣下降地氣上騰然後雨雪從而降是水集於天地也水產於金則為溫泉其性最美其產於石則尤

清且多故源字古作原泉從三泉出下下山石之犀巖也藏於萬物以品物藏畜水氣而言之集於諸生

以水赴生集於草木根得其度華得其數實得其量

根得其度者木小長短與榦相稱也華得其數實得其量者華實之多少與其木之大小相應也鳥

獸得之形體肥大羽毛豐茂文理明著諸本著作今從古本趙

本文理謂羽萬物莫不盡其幾及其常者水之內度

毛為文者適也俗本反誤及萬物莫不盡其幾微之性以復夫

王之所貴者九德出焉夫玉溫潤以澤仁也鄰以理

者知也冢田虎云鄰當作璘璘玉色光彩也衡謂此亦同音假借字耳堅而不蹙義

也蹙促也廉而不剡行也剡傷也鮮而不垢潔也折

而不撓勇也撓枉也何折而瑕適皆見精也呂覽寸

有瑕適此適讀當為璘璘玉病也茂華光澤並通而

不相陵容也揚也容禮容叩之其音清搏徹遠純而

不殺辭也豬飼彥博云搏當作揚荀子作清揚而遠

然而止也君是以人主貴之藏以為寶剖以為符瑞

九德出焉剖割也符瑞皆信也符者輔也所以輔行

是入水也男女精氣合而水流形流布也三月如

咀如而也咀含味也胎三月雖咀者何曰五味問咀

形未具而含味母氣以自養咀者何曰五味問咀

曰咀五味者何曰五藏形未具不能咀咀五味故又問

也酸主脾鹹主肺辛主腎苦主肝甘主心五藏已具

而後生肉五味主五藏胎咀其氣五藏自具而後始

脾生隔尹知章云隔在脾上也衡謂古本隔作

肺生骨腎生腦肝生革尹知章云革皮也心生肉長

春云五藏所主與內經及他書都不同隔腦二藏是創言五肉已具而後發為九

竅脾發為鼻肝發為目腎發為耳肺發為竅竅古本

更有心發為舌四字文子亦有此四字按上文云發

為九竅舌非竅也今出之而反遺下二竅非也肺發

為竅蓋謂為口及下二竅此三竅者直達於腹中故

得專竅名凡飲食口納而肺受之送致之腸胃而自

下二竅下其為此三竅宜也心為五官之長若有所

為將有所偏故不為焉其義精矣文子不通其意謂

心不可獨無所為因補心發為舌四字而遂五月而

成具形十月而生生而目視耳聽心慮目之所視諸本

聽非特雷鼓之聞也察於淑湫淑清湛也湫氣集不

狀心之所慮非特知於麤粗也麤大也粗畧也諸本

轉寫者以為同字改為麤麤耳今從古本察於微眇微眇皆

要妙之精也尹知章云修是以水集於玉而九德出焉凝蹇而為

久而九竅五慮出焉尹和章云蹇停也言精液凝停

衡謂易曰蹇難也險在前也此乃其精也集於玉及

精粹者乃水之精久者乃水之精麤濁蹇能存而不能亡者也俗本亡

用賢云此言水之精麤濁蹇伏聞能存而能亡者著

龜與龍是也伏聞伏水閣流也龜龍著字疑當為行

於是為萬物先為禍福正正決也詩云維龜正之龜

禍龍生於水被五色而游故神五色亦五行所生

欲小則化如蠶蠋蠶蠋大如指似欲大則藏於天下天

變化無日上下無時謂之神變化上下無豫期龜與

龍伏聞能存而能亡者也再揭上文以起下或世見

或世不見者生螭與慶忌三十年或三十年不一見水

或世不見者生螭與慶忌三十年或三十年不一見水

或世不見者生螭與慶忌三十年或三十年不一見水

或世不見者生螭與慶忌三十年或三十年不一見水

下文涸澤是也故涸澤數百歲谷之不徙水之不絕者生

慶忌谷謂澤中深處通水者徙則谷新絕則水改皆不能生慶忌也慶忌者其狀若

入其長四寸衣黃衣冠黃冠戴黃蓋乘小馬好疾馳

以其名呼之可使千里外一日反報此涸澤之精也

涸川之精者生於螭生於螭即生螭也古人文有不以於字有無殊其義者不獨此

也螭者一頭而兩身其形如蛇其長八尺以其名呼

之可以取魚鼈此涸川水之神也絕上涸澤云水之不絕故涸澤之精不

言水涸川始不言水故至此下水字以明螭之生於水或以水字為衍失之是以水之精

麤濁蹇能存而不能亡者生人與玉伏闈能存而能

亡者著龜與龍或世見或不見者螭與慶忌著上螭上不言

生不見上不言世皆蒙上省文故人皆服之而管子則之人皆服用

管子為法則人皆有之而管子以之以用也人皆畜有水

理是故具者何也水是也材也萬物莫不以生尹知

得水唯知其託者能為之正具者水是也託寓也正

知其理所寓者能施之政故曰水者何也萬物之本

原也諸生之宗室也美惡賢不肖愚俊之所產也物品

生於宗室也何以知其然也夫齊之水道躁而復

故其民貪麤而好勇豬飼彥博云道疑當作道勁也

楚之水淖弱而清故其民輕果而

賊淖弱淖約也柔弱貌淖約而清則能洗垢越之水

濁重而洎故其民愚疾而垢洎肉汁也疾讀為嫉豬

厚古厚字衡謂越之水其質濁其性重而濃如肉汁不能流穢惡故其民愚癡嫉妬而其善者則不失重

秦之水泔最而誓淤滯而雜故其民貪戾因而好

事齊泔米汁也水色如米汁也最讀如周最之最集也誓留也淤濁泥也滯凝也淤滯而雜水與土

相半也其水穢惡故其民貪戾且誣而其善者則好以齊疾為事也晉之水枯旱而運

淤滯而雜故其民諂諛葆詐巧佞而好利枯旱易涸也

滯止也泥淤水止而相雜糅也葆藏也其水枯旱易涸故其民諂諛葆詐其水運迴故其民巧佞其水穢

雜故其民好利燕之水萃下而弱沈滯而雜故其民愚戇而

好貞輕疾而易死萃下水道深也水道深者其土厚故其民愚戇而好貞按水深土厚其俗必厚重淤滯而雜則貪戾好利詳見於上文而此云輕疾而易死義頗可疑豈沈滯與萃下合變而

生此質耶宋之水輕勁而清故其民簡易而好正諸本簡作問今

從古本輕勁而清最能流穢惡故其民簡易而好正也是以聖人之化世也其

解在水朱長春云其說也故水一則人心正尹知章云水一則人心正

清則民心易一則欲不污此覆說上文當作人心正則欲不污今本脫人心正

字正字壞為一耳欲不民心易則行無邪是以聖人

之治於世也不入告也不戶說也其樞在水門扇之

機在樞樞猶要也聖人之治世也不每戶而告其道不每戶而說其理其所以開闔天下之要在以水為法則矣

四時第四十 短語十四

管子曰令有時如月令及官所序是也無時則必視順天之所

言

以來若無一定之時且則必當觀察天之所以來而

來霜結之秋來雪降五漫漫六惛惛孰知之哉五五

漫漫無界限六六氣謂陰陽風雨晦冥惛惛微暗

日孰能預知唯聖人知四時故歷象日月星不知四

時乃失國之基聖人順四時而施政若不不知五穀

之故國家乃路不知五穀之故不知五穀所以生成

記作露孟子是率天下而路也故天曰信明地曰信

聖四時曰正聖智也縣象著明應節而轉明也高下

從其時此其正也其王信明聖其臣乃正其王法天

聖其臣乃法四何以知其王之信明信聖也曰慎使

能而善聽信之使能之謂明舉材能而任聽信之謂

聖舜好問取於人為善仲尼以信明聖者皆受天賞

天福使不能為惛古本惛下有為忘二字以上文推

矣惛而忘也者皆受天禍是故上見成事而貴功則

民事接勞而不謀接字上貴功則民各勤其業故

他上見功而賤則為入下者直為入上者驕直之言

殖貨財也人君見功而賤之則為人下者無所勉勵

是故陰陽者天地之大理也四時者陰陽之大經

也刑德者四時之合也判萬物為陰陽是天地之木

刑德當配四時而施也刑德合於時則生福詭則生

管子集注

卷之十一

禍然則春夏秋冬將何行也詭違東方曰星星生也物

曰平秩其時曰春春蠶也萬其氣曰風風生木與骨

東作其時曰春物蠶生其氣曰風風生木與骨

無風則氣鬱氣鬱則木不生殖其德喜贏而發出節

時古本贏作贏亦誤當為贏贏盈也春其事號令修

除神位謹禱弊梗修葺理也除治也劉績以弊為幣

上言弊者宗正陽凡事以正陽治隄防尹知章云夏

兼上下也耕芸樹藝藝執通樹正津梁津渡處也正津

隄防修溝瀆水也行水水也然則柔風甘雨乃至然

赦罪通四方尹知章云凡此百姓乃壽百蟲乃蕃此謂星德

此也尹知章百姓乃壽百蟲乃蕃此謂星德

也星者掌發發為風諸本不疊發字按下文云日掌

收收為陰月掌罰罰為寒則疊發字是和為雨辰掌

春行冬政則雕雕周通行秋政則霜行夏政則欲劉

云欲疑煥字誤月令行夏令煖氣是故春三月以甲

乙之日發五政其日甲乙一政曰論幼孤舍有罪議

當恤者二政曰賦爵列授祿位列班三政曰凍解修

溝瀆復亡人四政曰端險阻修封疆正千伯端審也

以守國當預審之尹五政曰無殺魔夫毋蹇華絕茅

蹇讀為蹇拔也茅五政苟時春雨乃來苟時不南方

曰日日實也萬其時曰夏夏大也物其氣曰陽陽日

物充實也萬其時曰夏夏大也物其氣曰陽陽日

陽生火與氣火氣熱位在南方也其德施舍修樂施恩舍債

修補聲樂其事號令賞賜賦爵受祿順鄉授賦予也受當為

也謹修神祀量功賞賢以動陽氣動鼓動九暑乃至

時雨乃降五穀百果乃登此謂日德一時九旬故古

言九暑九夏之暑也日氣不至中央曰土土寄王於

物不生成故謂生成為日德也中央曰土四季而盛

德在六月故位在土德實輔四時入出土在二氣之

中央與夏並序土德實輔四時入出間既收入前

氣而後發也以風雨節土益力土和四時相代之氣使

出後氣也以風雨節土益力之與風雨以此節適土

氣以增益土生皮膚膚皮肌膚之於人土其德和平

生殖之力土生皮膚膚類也故土氣生之其德和平

用均中正無私實輔四時謂劉績云此言土之德也衡

均也土德實故能充春嬴育夏養長秋聚收冬閉藏

實輔佐四時之氣也春嬴育夏養長秋聚收冬閉藏

嬴亦當為贏太寒乃極國家乃昌土能輔四時木寒

字之誤也太寒乃極國家乃昌乃至其極獨言冬

者舉終以四方乃服此謂歲德以土掌四時故日掌賞

見其餘耳四方乃服此謂歲德以土掌四時故日掌賞

賞為暑賞之益人猶暑也歲掌和和為雨陰陽和夏

長物故賞為暑也歲掌和和為雨則雨和夏

行春政則風行秋政則水行冬政則落是故夏三月

以丙丁之日發五政其日丙丁一政曰求有功發勞

力者而舉之發伐通詩曰駿發爾私考工記曰二政

曰開父墳發故屋辟故竅以假貸穿地曰竅墳亦竅

掩之隆然而三政曰令禁扇去笠毋扱免尹知章云

高故名墳耳三政曰令禁扇去笠毋扱免禁扇去笠

者不欲令人禦盛陽之氣禁扱社免祖者亦不欲人

惡盛陽之氣也朱長春云禁扇去笠無扱免止中時非

通三月除急漏田廬農事方殷為貧民除治四政曰

行急於雨漏之田廬

管子地員篇 卷之十四 九

求有德賜布施於民者而賞之德恩也五政曰令禁置

設禽獸尹知章云謂設宜以取禽獸也毋殺飛鳥謂代也五政苟時夏

雨乃至也西方曰辰言日月所會曰辰辰之其時曰秋

尹知章云秋擊斂也時物成熟擊斂之其氣曰陰陰生金與甲陰氣凝結堅固故生

金位在西方指甲之於人金類也其德憂哀靜正嚴順尹知章云秋

憂恤哀憐為德靜正陰之性也居不敢淫佚不敢事淫其

事號令毋令民淫暴順旅聚收順理商旅聚收貨財量民資以

畜聚賞彼群幹資貨也使有餘者畜聚之群幹衆幹事之人也聚彼群林材

衆材能以任使之也聚之將以任使之也百物乃收使民毋怠乃收獲百物使民毋怠其

事所惡其察所欲必得我信則克此謂辰德察昭著也克能

也誠信則能昭著所欲必得之我辰掌收收為陰陰氣

萬物藏秋行春政則榮榮花也行夏政則水行冬政則

耗損也是故秋三月以庚辛之日發五政月令三秋其日庚辛

一政曰禁博塞博塞局戲也圍小辯鬪譯跽鬪爭也譯陳

論陳列其爭閱忌怨者雖小事必禦之二政曰毋見五兵之刃朱長春

不觀三政曰慎旅農趣聚收旅衆也云衆農者有甲兵

謹慎衆農促之四政曰補缺塞圻諸本圻作拆今從

令速收聚禾稼五政曰修牆垣周門閭義與五政苟時五

裂從收斂之氣也五政曰修牆垣周門閭義與五政苟時五

穀皆入入猶也北方日月外而歸於中也其時曰冬知尹

章云冬中也言藏收萬物於中也其氣曰寒寒生水

與血水氣寒位在北友其德淳越溫怒周密諸本怒

冬主含畜乃怒之意也後人以此下有斷刑致罰之文遂改為怒耳今從古本不澆曰溟越速也淳一其氣

至春乃發生此淳越也含畜萬物不漏池其機此溫怒周密也其事號令修禁徒民

令靜止修禁徒民修寒民遷徙之地乃不泄地如地則

不泄也斷刑致罰無赦有罪以符陰氣符者太寒乃至

甲兵乃強五穀乃熟國家乃昌四方乃備此謂月德

備當為捕字之誤也月掌罰罰為寒寒罰之損人猶冬

行春政則泄行夏政則靈行秋政則旱夏行秋政則

故行秋政則旱凡四時變徵與月令所載有合者焉有不合者焉要之淺露易見今不盡釋焉讀者可以意求是故冬三月以壬癸之日發五政癸諸本作水

一政曰論孤獨恤長老論恤二政曰善順陰修神祀

賦爵祿授備位備亦當為備捕三政曰效會計毋發

山川之藏歲計曰會山川之藏金玉珠貝之屬四政曰捕姦道得盜賊

者有賞五政曰禁遷徙止流民圍分異禦與父兄五

政苟時冬事不過所求必得所惡必伏是故春凋秋

榮冬雷夏有霜雪此皆氣之賊也氣反時刑德易節

失次則賊氣遼至賊氣遼至則國多蓄殃是故聖王

務時而寄政焉作教而寄武焉諸本脫焉字作祀而

寄德焉寄寓也寓政於時也寓武於教小匡所云參國伍鄙是也祭統曰夫祭有界輝胞翟闞者此三者聖王所以合於天地之行也

天地之行，生成萬物，以養斯民而已。聖王謹日掌陽，行此三者，亦能養其民，是與天地之行合也。日掌陽，月掌陰，星掌和，陽為德，陰為刑，和為事。人心不和，則是星掌和也，和諧也。彼此是故日食則失德之國惡，不諧則事敗，故和為事也。是故日食則失德之國惡，之惡和宋鄭月食則失刑之國惡之彗星見則失和之國惡之風與日爭明則失生之國惡之。按盟以明為聲，猛以明為聲，盟古通用，則明猛亦通矣。此明當讀為猛，引之訓明為強，未是生產業也。風勁則百穀傷，故失產業之國惡之俗本日誤多。是故聖王日食則修德，月食則修刑，彗星見則修和，風與日爭明則修生。此四者聖王所以免於天地之誅也。信能行之，五穀蕃息，六畜殖，而甲兵強，治積則昌，暴虐積

則亡，道生天地。天命之謂性，率性之謂道，是道也。出於天，言地者，天之配也。德出

賢人。德得名也，得於身而後有。道生德。君子學道以成其德，是道生德也。

德生正。豬飼彥博云，正政同。正生事。大曰政，小曰事。是以聖王治天下，窮則反終，則始，窮猶也。德始於春，長於夏，刑始於秋

流於冬。流移也。刑德不失，四時如一。尹知章云，皆順時而成。刑德

離鄉時乃逆行。離鄉猶失所也。作事不成，必有大殃。月有三

政。尹知章云，月三旬，異政，故曰三政也。王事必理，以為父長。古本趙本似

非不中者死，失理者亡。中猶得也。國有四時，固執王事。固執

王事不敢。違四時，不取。四守有所。所處也，四時所執守之

輔。執月三之政，以輔四時之守。

五行第四十一

短語十五

一者本也本謂穀粟布帛之屬此二者器也器所以

布帛之屬三者充也充滿也物成充滿天下也故

數下治者四也充而不治必損故治次之以教者五

也既已治之守者六也教已成矣立者七也守則能

前者八也既立矣則又終者九也靡不有始鮮克有

十者然後具又變文言十者者明事五官於六府也

五官五行之官六府五聲於六律也五聲宮商角徵

水火金木土穀也六律者六月日至日至後

以陽統陰因以就下文六多也六月日至六月復

至得日是故人有六多人之制世多用六數故曰六多

地四時六官之屬皆是也六多所以街天地也趙用賢云街猶通

日至屬天地理之以為我天道以九制地理以八制人

道以六制百豬飼彥博云淮南子曰天有九野九千九

謂三九二八十七有奇月行及天四九三百六十日

歲以一周八十九七十二日五行之氣終九十日四時

位成是方隅及淮南子所說皆是也以六制即六卦正

也以天為父以地為母以開乎萬物以總一統開猶

總將領也天下一統通乎九制六府三充而為明天子

乎王故曰一統通乎九制六府三充而為明天子

者天為父以下皆明天子之事也三充謂上文三

槩水上以待乎天楊慎云上當作土以待乎天為句

生之道非五行得序不成故此以水一土一故欲立五行之

本槩平也汨陳五行者莫大於水土故欲立五行之

修平水土以待董反五藏以視不親董讀為謹人小
 天氣之所定也董反五藏以視不親董讀為謹人小
 天通五藏即五行之氣所寓也謹反省五藏也其氣與
 以察其不和親之故可以知五行之相診也治祀之
 下以觀地位五氣出於天而降於地以生萬物故
 與否貨暉神廬合於精氣暉字他書無所見當為暉
 也廟而視焉以察其合乎水行之精氣也已合而有常
 有常而有經貨與精氣合而五行有常也審合其聲
 修十二鐘以律人情五行之氣發為五聲故又審合
 鐘也律以和聲令疏通人情情而不取淫所謂律也人情既得萬物有極然後
 有德物極中也人情已得則舉無過失故故通乎陽氣
 所以事天也經緯日月用之於民天積陽之氣也通

道然後能事天也以日為經以月為緯通乎陰氣所
 以爲一月積以成年而施用之於民也通乎陰氣所
 以事地也經緯星曆以視其離地積陰之體也亦言
 曉乎其能成物之道然後能事地也星言曆者日月
 所經歷也離麗也以二十八宿為經以五星為緯以
 視日月所麗因以知節氣前卻也此說地也而言星
 者在天曰辰在地曰次然則二十八宿兼掌地矣
 通若道然後有行通曉乎上所述之道然後有能行
 之政也然則神筮不靈神龜不卜黃帝澤參治之至
 也澤釋通釋舍也參謀度也通曉乎天地之道不占
 而知其吉矣故筮不靈龜不卜黃帝之智而亦舍
 謀度治昔者黃帝得蚩尤而明於天道黃帝得蚩尤
 之至也蓋別一蚩尤非下與得大常而察於地利得奢
 龍而辨於東方劉績云一本奢作蒼下得祝融而辨
 管子地員篇

於南方得大封而辯於西方得后土而辯於北方黃

帝得六相而天地治神明至辯皆讀為辨神蚩尤明

乎天道故使為當時冢田虎云太常察乎地利故使

為廩者米藏曰廩奢龍辯乎東方故使為工師尹知章云

空也衡謂諸本作土師按東為木位故其官為工師

今從古本注云即司空司空百工之長則尹本亦作

工師矣今本注亦祝融辯乎南方故使為司徒南為

主明司徒掌教職在明大封辯於西方故使為司馬

五倫故其官為司徒西為傘位司馬掌李理通

兵故其官為司馬后土辯乎北方故使為李刑官也

北為水位斷獄貴是故春者工師也夏者司徒也秋

者司馬也冬者李也昔者古本無黃帝以其緩急作

五聲從音緩急以分五以政五鍾令其五鍾豬飼彥

正同令當作一曰青鍾大音東方風鍾從風其二曰

赤鍾重心南方火於人為三曰黃鍾灑光中央土也

時多雨澤洗四曰景鍾昧其明景明也西方金金主

灑生光也五曰黑鍾隱其常北方水水色玄也隱

明者雖昧者五聲既調然後作立五行以正天時五行出於天

位至此始言作立五行明推驗之難也五行出於天

而隆於地非聖人所不能作而云作立五行者五行

雖在天地五行之名卒矣是亦作之也人與天調

然後天地之美生調和也人功與天時和合然後

天地之氣以生故日至睹甲子木行御御治也冬至

後、暗甲子直日、用木行所施之令、以治國也。案冬至後、四十五日、得立春、假令甲子在冬至、至翌日、春令先立春、四十五日、於理似不可、故舊注、解為春日、既至、然解、日至為春日、既至、於文為不詞、甲子相距六十日、假令甲子在春日、既至、之前日、至三月朔、始得行春令、其為不可、益甚、蓋此篇名五行、故主五行、而不拘節氣、視冬至後、甲子日、而行春令也。天子出令、命左右士師內御、禮司冠、屬官有士師、掌國之五禁之法、以左右刑罰、此非所用也。司馬屬官有司士、掌群臣之版、以治其政、令、蓋齊名司士、為士師、孟子曰、士師不能治士、知之、何是也。尹知章云、內御、謂內侍之官也。總別列爵、班也。皆列論賢不肖、士吏賦秘賜、尹知章云、秘藏也。賞於四境之內、發故粟、以田數、補不足也。秋已收、獲使民償之、故出國衡、慎山林、禁民斬木、所以愛艸木也。諸本慎作順、今從古本、國衡居國之衡也、詳見于小匡、周官虞掌、山澤衡掌、林川、此衡兼慎山

林之守者、諸侯官省也。然則冰解而凍釋、艸木區萌、區萌達、注區萌生曰區、賸蟄蟲卵、菱、卵、諸本作卵、今從古本、舊注解為鳥、葵、今本誤、脫不可讀、蟄蟲開戶、春辟勿時、時節、菱生、芽、若今賸、還罪人、故曰賸耳。春辟勿時、時通、更種也。後世謂之種秧、言春直當墾、關播種、不得移種、其秧苗足本、尹知章云、足之苗、當以不癘、雞穀、不天、魔、癘、病也、謂殺之、天讀土、壅其本、雞生、哺曰穀、鹿子曰麋、母傳速亡、傷經、禡、時則不凋、傳速也。古人語、倒耳、傳者、著名於徭役之籍也、速傳謂早役之、漢法、年二十三而傳、世降益早、經、禡、謂小兒、緇、以約小兒、於背、禡、小兒被也、此皆從春、陽之氣也、能行之、時則不凋、落七十二日而畢、趙用賢云、自甲子起、周一甲子、六十日、又零十二日、丙子、故曰七十二日而畢、蓋五七三、百五、十、日、又二、年、之、數、也、一、睹、丙子、火行御、天子出令、命行入內御、管子子集注、卷之十四、十一、

令掘溝澮津舊塗也津謂為設舟楫發藏任君賜賞

發所藏之財任君所賜賞也君子修游馳以發地氣尹知章云游馳謂游戲馳

也出皮幣俗本誤幣命行人修春秋之禮於天下諸侯通

天下遇者兼和則以下諸侯以春秋朝聘於天子天子

遇者兼和順之謂卿大夫也然則天無疾風艸木發奮鬱氣息奮發

謂怒長氣鬱則物不能蕃盛民不疾而榮華蕃七十二日而畢睹

戊子土行御天子出令命左右司徒內御不誅不貞

誅責也貞問也農事為敬農事方殷專敬重之大揚惠言大發仁惠之說

令寬刑死緩罪人尹知章云皆所以助養氣也出國司徒令命順

民之功力以養五穀順次第君子之靜居而農夫修

其功力極君子靜居所以省事減徭役也然則天為

粵宛粵當為與與深也宛讀為艸木養長五穀蕃實

秀大六畜犧牲具民足財國富上下親諸侯和七十

二日而畢土寄主於四季二十八日合之為七十二日而今合置之夏後秋前亦古法所無也

睹甲子金行御天子出令命祝宗選禽獸之禁五穀

之先熟者而薦之祖廟與五祀禁讀如厲禁之禁謂所養禽獸處五祀門

戶行竈中審也祭之各有時此薦新物耳非祭也故同日為之鬼神饗其氣焉君子

食其味焉然則涼風至白露下天子出令命左右司

馬衍組甲厲兵衍美也修而美之合什為伍合為互文以修謂立什伍

於四境之內諛然告民有事所以待天地之殺斂也

管子集註

卷之十四

十一

管子集註

卷之十四

十一

諛讀為俞俞然容然則晝災陽秋陽如夕下露地競

環地脉競起其文五穀鄰熟鄰連也實相接連艸木

茂實歲農豐年太茂農種也茂盛也七十二日而畢睹壬子

水行御天子出令命左右使人內御御使人官名御御治冬政也

其氣足則發而止尹知章云閉藏之氣其氣不足則

發擗瀆盜賊擗也瀆讀為擗擗也數剝竹箭剝也截也

以為伐檀柘檀柘所以為弓幹也令民出獵禽獸不釋巨少而

殺之釋擇也所以貴天地之所閉藏也然則羽卵者不

段毛胎者不臚臚婦不銷棄草木根本美段讀為臚卵不成也

臚古殯字胎敗也臚古孕字銷棄胎未成而銷下也此皆藏氣堅實之所致也七十二日而

畢睹甲子木行御天子不賦不賜賞而大斬伐傷賦與

也尹知章云此已下言君危不殺太子危家人夫人

死家人謂父兄子弟之屬尹知章云若君雖危而不

然則長子死七十二日而畢睹丙子火行御天子敬

行急政敬當為敬早札苗死民厲札天死也厲疫也七十二

日而畢睹戊子土行御天子修宮室築臺榭君危知尹

章云土方用事而修宮室以

動亂之故故君有危亡之禍

外築城郭臣死七十二

日而畢睹庚子金行御天子攻山擊石有兵作戰而

敗士死喪執政山金所藏石亦金屬也七十二日

而畢睹壬子水行御天子決塞動木水王后夫人薨

管子纂註

卷之十四

十一

管子

管子

管子

管子

不然則羽卵者段毛胎者臙臙婦銷棄草木本根不

美塞隔也謂限肢水陰也故陰類感之

七十二日而畢也

管子卷第十四終

管子

庚應丙寅

