

蛭巖先生文集

三

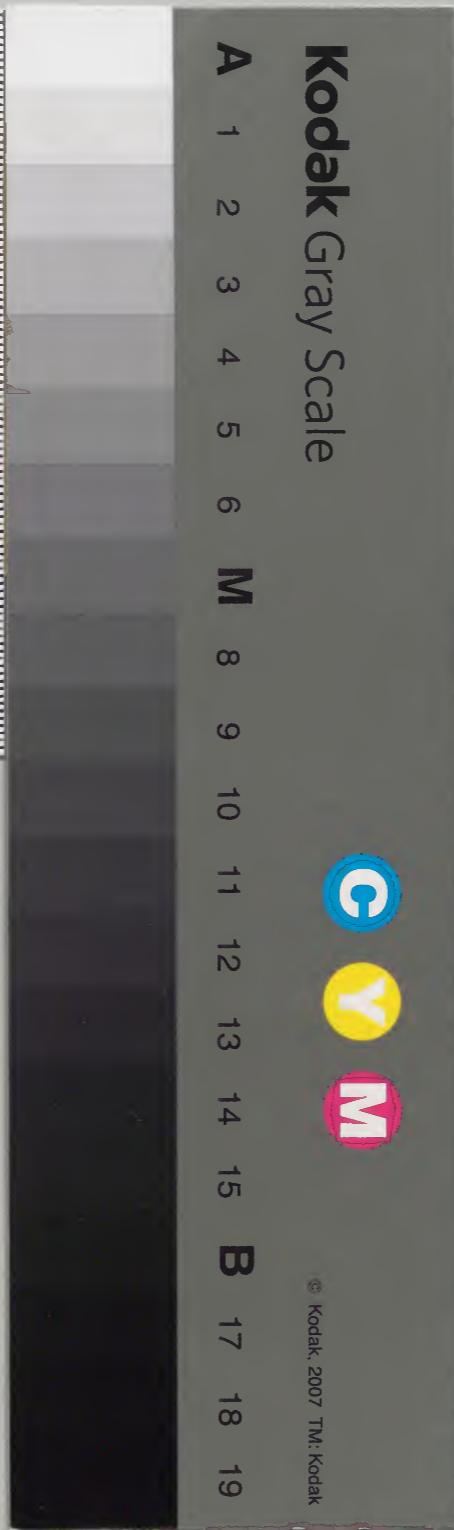
番外書册

			二六二四五	和書門
一六	一三	六九	四	類
册	架	函	號	

庫文閣内			
二六		二六二四五	和書
函	一六	四	類
架	册	號	

(三册)

庫文閣内	
番號	和 26245
册數	16 (3)
函號	206 11

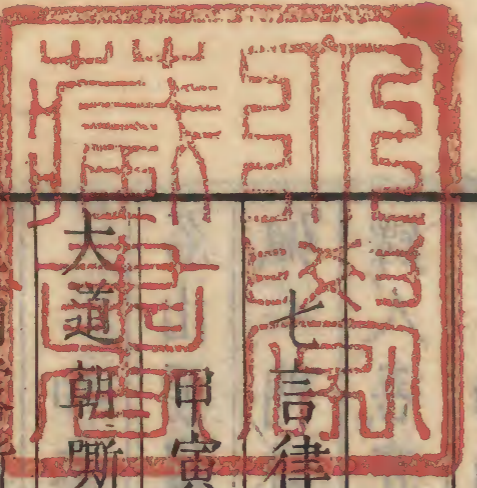


日邊學士

蛻巖集卷之三

赤石儒學 東都 梁田邦美景鸞著

男 邦勳燮夫輯



甲寅元日恭賦 去歲冬本鎮任侍從

大道朝嘶白鼻騮東風冠蓋占年華雲霞高映越臺

色雨露新添播郎花關內列侯推彤轂日邊學士

艸黃麻歸來矧奏將雛曲春幕門深喬木家

十六夕

蛻巖集 卷之三 一 流芳閣

東園花發木芙蓉，夜露清風灑古松。月出海城傳鼓角，潮平貝闕鎮魚龍。樓臺銀燭譙三夕，鄉國白雲書一封。玉篴寶箏零落久，竹林今與幾人逢。

和木博士高倉書院作呈室鳩巢
名山湧出器車珍，奎彩壁文天色新。九畹芝蘭皆可佩，一門桃李更相親。當年北海金樽客，此日東都木鐸人。吾亦割雞刀尚在，弦歌聊試郡城春。

和伯隣中秋陪宴并筑州韻
萬家絃管滿金城，大道鳴珂帶月行。燕士仍期遊上谷，漢臣應憶宿承明。藪蘭芳桂秋無恙，黃鶴青鸞雲幾程。門外休嗟交態見，何人天地一身輕。昔筑州在四谷

和伯隣自四谷歸途中作

山鐘無奈已催歸，南望江天鳥鵲飛。郭外秋寒楊柳笛，月中露濕芰荷衣。宗藩邸第雲臨磴，處士風流星照扉。吾亦當年耕谷口，宦情愧與故人違。

寄題龍野圓光寺海棠

海國名花天下知，更逢蕭寺及芳時。龍城近寄春臺色，鹿苑併攀窰樹枝。幾捲夜簾催絳燭，一經朝雨滴

黼脂若無才子傳，新賦不免銜冤。誦杜詩

送江脩敬之江東二首

東去休歌行路難，鄉關秋色上衣冠。人煙桑柘長亭
夕，仙嶽芙蓉積雪寒。按轡中原應自喜，採珠南浦與
誰看。煩君聊問灞山月，得似當年栖伯鸞。
西風楊柳畫橋邊，欲別江郎倍黯然。月落驪駒嘶海
驛，秋清白雁度汀煙。一身報主非沈陸，千里論交共
指天。轉盼春城花似錦，莫忘萱草老階前。

擬早春幸公主第應制

去歲春風百兩將，今年花發幸平陽。橋橫絳漢游龍
度，臺帶紫煙鳴鳳翔。日永宸聰分徧舞，宴酣恩詔賜
新莊。金閨彤管文章在，且使詞臣奉壽觴。

和桂彩巖月夜用謝茂秦韻作二首

仙班散下五城樓，紫陌依然舊馬裘。麻谷雲圍蘿薜
暮，芝山露濕桂花秋。世清賈誼終無策，路近張衡仍
自愁。翻羨十年關左月，不同薄宦滯西州。
騷人蕙佩倚闌垂，薄夜鐘鳴客至遲。斷雁衝風江上
度，寒蛩背月艸中悲。知將衰質嘆蒲柳，惜使高歌同

竹枝諏訪湖東湖子宅可能秋宴膾銀絲湖玄岱在信州

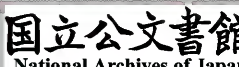
曼和前韻二首

天吳蹴浪撼江樓海氣朝寒五月裘遂以生涯同蠶
 戶寧能皮裏作陽秋斷巖經雨石華老深樹籠煙杜
 宇愁薄絆年年歸不得無因度水指并州
 離羣僻在海西垂夢問銀臺行道遲人踏江花春色
 盡雞鳴關雨客心悲五侯翠釜魚千石半夜玄經燈
 一枝壺丈清風醒尚在枕頭忍斷藕成絲
 和穗文卿十五夕同諸友月下較射作

射圃秋寒水一涯畫堂月色照文鞞煙開白羽穿楊
 葉露下駢弓拂桂花敢問龍髯悲帝里非關猿臂
 困邊沙負薪憂在徒慙媿獨立西風撫鬢華本月七

上皇崩

酬滕鳳陽自雜之越見寄
 恨別無由賦黯然對雲緬想渭橋前杜鵑花照長亭
 路匹馬風生淡樹巔到日越臺應覽古祇今杞國不
 憂天報君休問海城月已占五湖秋水邊
 和滕鳳陽早春



文史三冬此養材，英華矧與歲華開。絳帷晝靜雲臨戶，玉盞春寒月照臺。可得揚舲衝夜雪，無因挹袂問江梅。新年衰白倍前日，莫遣詩筒去復回。

歲勉井氏席上和江脩敬

薄宦何緣買薄田，窮冬相見轉相憐。臥龍雲鬱含春雨，老驥霜寒送暮年。東道錦箋千里駕，西牕銀燭一堂。檀樽前莫負鶯花約，笑指津樓舊赤川。

賦得夢歸鄉

海上飄零久不歸，夢魂一夜逐雲飛。仙人剪竹成青

桐神女縫花作錦衣，落日深煙迷驛路。西風枯柳認柴扉，北堂鶴髮醒猶在。泣向殘燈問斷機。

聞田伯隣弟八佐在京師歿有此寄

昔日九熊誦古文，急難幾度定煩君。白羊終化山中石，黃鶴徒棲樓上雲。四海弟兄寧自慰，一牀風雨有誰聞。孤魂不忘鄉關道，應悔早將荆樹分。

擬雪後早朝

晴雪落松吹曉珂，行聞雞唱動陽和。雲凝雙闕曙光合，花滿五城春色多。漢主金莖擎玉屑，周王黃竹和

簫歌朝班徒媿添華髮題柱風流奈老何

秋夜獨坐

在加藤作

梁園詞客玉欄干夜醉秋花星作團五斗瓶中身世
窄一燈牕外海山寬醜雲入夢緣形陋白月含悽為
眼寒欲問滄州遂初志蒹葭霜下易凋殘

咏菊勒韻放徐文長

賞菊人多徑幾又青松為爾作阿爺籬編虎杖差強
意花遇雞冠輒出勝豔簡併携雛妓袂法籃偏照老
禪裝陶家米事今騰貴徒採霜英誦楚些

和釋法霖東叡山看花

落日嶺岼疊綺霞樓臺金碧吐光華青衿國子謾傳
賦白首官僧不厭譁處處繁絃和急管林林寤樹雜
天花誰知海上袞袞雲窟春深別有家
春日病起放袁中郎
懶下苔階杖古藤東風料峭有衣稜寒尉夕景食無
肉故國春煙夢一肱花事須編新月命藥方或入小
家乘蒲團兀坐耽閒寂自信前身是野僧

秋夜涼風起

海雨夜收秋滿郊，驚風特地入衡茅。池中魚躍掠蘋末，舍角螢流度柳梢。一道異香仙子過，半扉缺月老禪敲。燈檠從此有光焰，蘭筍長將紈扇拋。

咏園中梅花

十年笛裏負芳辰，且喜栽梅作主人。臘雪深山藏窈窕，春風勺水起枯鱗。枝腰磬折輒臨石，花氣水清肯受塵。不羨江南千樹色，小園已覺歲華新。

余入赤石之明年秋八月，男千熊生，昇上人。有詩見寄，戲和韻。

飄然雲水古先生，問訊桑弧上一聲。夢裏熊蛇原幻妄，法中龍象獨光明。未聞迦葉逢金女，無復耶輸保玉嬰。知是世緣都不深，秋堂許爾醉烏程。

十月十三日本立寺觀修祖忌齋。中天慧日繼光輝，法會年年終不違。下界鹿仙銜果至南方，龍女捧花歸杯盤。共飽醍醐味，堂閣同牽瓔珞衣。白髮儒生多謗罪，無因合掌契玄機。

和湖玄室見寄

才子風流白玉冠，江東千里想眉端。春城雲繞文章

色夜宴花開蠟炬殘已御李君登阪早仍憐梁子望
關看何當挹袂銀臺下一問故山蘿薜寒玄室柱彩
崑門人

孟春五日懷田伯隣

十年兩地隔煙塵尺素依然問履新巴峽霜寒猿日
夕楚天雲動鶴樓春慙將枸醬供衰老想使蘭燈照
美人玉笛梅花飛不到夢魂猶繞舊關津

賦得春水滿四澤

朝霞雨散赤城樓蕩漾河渠帶播州消水花催春女
發巴山雪入夜郎流柳邊新渡馬臨岸蘋際輕颺魚

繞洲南畝近來農事急不煩下閘護千溝

和紀府祿伯玉見寄二首

南國美人春可憐春風百歲保青年三山黛色雲臨
檻一曲簫聲花滿壚車轍仍留長隴坂燈檠聊照遠
遊篇牂牁江上彈丸地印杖枸醬故自賢
倦遊一自乞人憐傲骨推頽二十年維翰寧忘携鐵
硯廣文終媿坐寒氈江南禽鳥朝孤鳳天上珠璣累
幾篇矧值周藩文物會金壘休誦竹林賢

戊申歲勉小集得花字

滄海天寒暮景斜，濁醪暫此托生涯。北風同對鏡中雪，南國偏憐笛裏花。文史三冬餘幾日，鄉關十載問誰家。醉來無復悲歌意，春入赤城催彩霞。

春初和桂彩巖見寄
落梅回雁共堪憐，千里音書如隔年。春樹繞臺關左地，暮雲蔽日峽中天。素餐宦久慙梁竦，絳帳門深憶鄭玄。東武卽今多雨露，艷陽花發莫爭妍。

和滕鳳陽

歸鴻度嶺碧雲斜，西望美人天一涯。海驛暮寒潮拍

岸，京城春早雨催花。金羸遺訓傳韋氏，玉樹清風入謝家。知爾寸陰能自惜，東山不敢醉煙霞。

十五夕宴安藤氏園亭 在東都作

紫薑碧鮓剔紅盆，秋入酸香撲綠樽。客至馬嘶山月上，扇開霧散燭篝昏。磚鋪流水光應掬，竹讓闌天影不繁。休問城南金柝報，一年夜色在名園。

丁未臘月小集

同心九歲益相憐，更值江春入暮年。堂上清談雙白壁，社中舊物一青氈。關山雲動梅花笛，盃酒風傳棠

棣篇矧復主恩多，雨露不將衰老愧諸賢。

壽朝倉翁八十

翁并筑州之岳父
通兵法有武藝云

昨夜燈花結不飛，南山壽色入春幃。
兒孫爭獻鴈頭杖，仙客新裁鶴氅衣。
大劍硬弓真矍鑠，碧瞳朱面有光輝。
勸君休問桑榆景，應待十年坐釣磯。

贈田伯隣

時余仕加納在邸

釣臺當日脫羊裘，遺恨至今凝不流。
石上藤蘿迷熟路，江東子弟記同遊。
揮毫相對孔樽月，彈劍共悲潘鬢秋。
吾亦佗年挂冠去，請君爲築小仙樓。

再和前韻

懸想田文狐白裘，畫堂宴客酒如流。
舍中那抱車魚歎，夢裏應催笙鶴遊。
霜蓋誰花逢九日，天香何夜冠三秋。
不堪澤國羈愁夕，獨對寒雲倚郡樓。

賦得春日蜀江濯錦

濯錦江頭濯錦人，靚粧二八媚陽春。
雪纈蹴浪巴文亂，蔥白接花宮樣新。
休問江舟罨翡翠，請看春杼貢麒麟。
歸來無復臨邛客，吳會今誰似買臣。

寄題越前小武氏松雪軒

山開別墅近都城來往誰知市隱情千歲貞松依澗道三冬積雪炤軒楹越臺朝借氤氳色郢曲春傳琴瑟聲肯許門前乘興客漫將蘿薜惹虛名

擬早春侍燕應制

聖恩賜宴洛陽宮雲物氤氳淑氣融魚藻水消霄漢北鶯花春早禁城東醞分黃帕內厨色樂奏朱弦大雅風此日已期鸞路駕甘泉何必讓揚雄

月夜同諸子飲松間

一曲秋清風入松矧茲樽酒月中逢石床坐定星相

炤門巷車來雲未封語笑幾人驚鳥雀沈酣半夜倚虬龍欲將心事誇嵒阮不減竹林春滿壺

壽井筑州六十

膽略潑沈老不衰儼如儒將鎮邊陲朱輪旭日桃花馬綠幕春堂蓮葉龜人爵原從天爵至壽星自與德星期加餐應報主恩重寧負前程鐘漏遲

寄湖玄岱

一別岐陽歲月空可憐稅駕在江東青山路阻歎衰鳳赤石天寒悲斷鴻萬里樓臺人似玉孤城風雨鬢

如蓬吳門握手知何日對酒聽君歌郢中

歲勉海樓對酌

海氣天寒樓正中清樽暫此與君同青山春動遠帆日白鳥雲開孤嶼風客夢十年聞鼓角壯心萬里托桑蓬雷張携手未相別誰辨人間審劍雄

夢

懶將占夢問生涯石枕山屏別有家一雨綠牕春入草五雲彩筆夜蒸花屋樓煙霧畫中氣蟻垤王侯門外車寄語至人休笑我天遊不是競紛華

落花

春來底事怨花遲花及全開早別枝芳嶼緩流樓影隱青苔白雪屐痕移審鈴傳響鳥空散錦障成圍蝶未知秦女煙鸞何處是人間風雨哭揚妃

答井白石兼簡田伯隣

在加絀作

相逢相別楚江濱七載煙花隔杏塵當日共為吹笛客即今還作寄梅人誰歌白雪從司馬獨抱黃經誦大春賴有仙樓消息在風傳鶴唳夢中新

用前韻寄桂貞輔

憐君牢落十年身，敝篋無錢甑有塵。
萬軸文章蟲蠹木，一巢風雨鳥依人。
縱差張祿相秦國，合學嚴陵耕富春。
吾亦近來迂拙甚，太玄草罷鬢華新。

蘇益呈室鳩巢

天門當日赤龍飛，先達芳聲動玉扉。
重席休嗟逢聖

魁，彈冠相得似君稀。
盛朝已捐虞廷石，故國猶

傳鄭館衣。海內士論誰洵洵，百川無地不東歸。

雪日同諸友飲

歲勉蕭條水竹隈，相逢雪裏且銜盃。
霸圖豹舄讓蠻

酋吏隱羊裘，占釣臺卻笑山陰回。
夜棹更憐驛路寄寒梅，樽前歌罷青春動，一片壯心猶未灰。

不能買書

正德中在東都作

奎壁無光接少微，茅齋徒下讀書幃。
十年夜雪背牕坐，一瞥風花閱市歸。
何處癡人宜久借，吾家病蠹耐長饑。
惠車鄴架滿天地，誰信空拳猶突圍。

不能買妓

瑤臺高處暮雲重，只許相望不許逢。
丹轂香車拚我去，紅箋碧篆代人封。
縱令餓虎當肥肉，無復垂蘿托

矮松乞食院中還，可愧東山千古秀。孤峰

美人春遊

金屋春深鬱彩雲，出門一笑曳紅裙。眉羞日媚山
色，釵影臨川亂浪文。楊柳堤頭疑媚婦，桃花馬上誤
娘軍。同歌玉樹同沈醉，中有仙簫思不羣。

已亥秋余得賜宅城西，星夕前一日泉幸一病
起，有詩見寄，和韻答之。

書劍十年搔白頭，青雲一得識荊州。主恩屢賜城西
宅，吏隱仍占林下幽。鳧嶼風來傳爽氣，鵲橋星近報

清秋。聞君伏枕今新起，欲倚江樓携手遊。

春日訪金氏隱居

雨後青山鶯亂啼，辛夷花發小橋西。石田草色春猶
淺，澗壑松聲颯轉淒。此日鹿門慙獨往，當年雁塔憶
同題。宦情未遽投簪老，已是白雲歸路迷。

用熊生韻寄龍野藤平輔

幽谷佳人坐綉屏，望來海北數峰青。風吹桂樹涼生
簾，露濕蓬蒿秋滿庭。九日龍山應落帽，百年鹿洞此
窮經。不知飛鳥歸雲外，得似謫仙看敬亭。

再和前韻三首

聞風想昔弁如星，洪水于今綠竹青。
六尺遺孤存社稷，百年喬木鎮門庭。
旂鸞無改泮宮色，金石應傳大學經。
知有丹心能報主，草玄肯坐子雲亭。

醴酒樽前開畫屏，臨軒雲靄幾年青。
坐來鳴鶴聞其野，獵罷懸鶉在爾庭。
審劍延津嗟未合，海帆赤石想曾經。
從今意氣遙相感，好使文章炤草亭。

赤城吏隱少微星，衣帶依然薜荔青。
竹徑半扉雲繞石，松濤五月冷生庭。
樓中吹斷梅花笛，案上讀殘山

海經。岑寂憑君聊自慰，可能問道待汾亭。

閏春同諸友飲

三畝依然舊薜蘿，閏餘日永客來過。
人生不並黃楊厄，宴會且催白雪歌。

王子街東春水漫，大夫祠上夕陽多。
幸逢羲氏迂龍轡，莫對芳樽嘆逝河。

有赤石川與余宅相距可百步大夫祠謂人麻呂山

和藤平輔赤石詠古作四首

海驛梅開倚石屏，行人仍想淚衫青。
紫陽消息花千里，赤浦風煙春一庭。
已使貞松分雅咏，肯同幽蕙入

騷經關山玉笛空寥落日暮天寒長短亭管公祠

帝京花萼此飄零瑣闥風光入夢青南浦寒煙憐夜

月北山芳草憶春庭驪駒留別故人去綵鷁傳歌仙

客經百丈崩濤天潑墨可堪雷雨撼茅亭須磨浦

浸氛一抹紫微星海岸忍留舟翰青冠蓋春寒風度

谷劍瓊雪暗夜過庭鄧軍蜀嶺九天下宋主崖山幾

月經赤幟光消空返炤無人對酒泣新亭鐵拐峯

蘭洲香霧鬱金屏驚見天光鏡裏青帝子暮過岡樹

影龍王夜哭水宮庭夙知豔態分三品不論仙才通

五經當日朦朧春殿色何如明月炤琴亭赤石浦

賦得漁人網集澄潭下

斜風柳岸水煙開漁舫幾羣抱網來賴尾百籃如訴

屈白頭十歲不知哀鳧鷖暮下迷腥草蘆竹夜燃餘

冷灰潭底獍龍歎毒雨莫將魚利漫相催

中秋約過田氏黃鶴樓會有微恙不果有此寄

返照春林霞片飛峰巒紫綠面秋扉千年橘藩神攸

眷一逕薛文人不稀曾擬臨風吹鳳管還羞背月臥

牛衣床頭美醞瑠璃盞夜半知誰倒帽歸

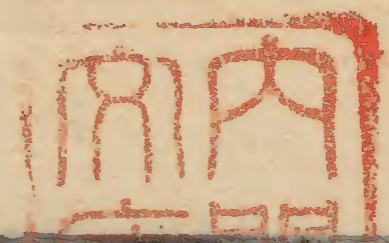
春同諸友飲竹間得文字

谿上霜消三徑分
竹林春酒復逢君
青山無恙煙霞色
紫氣依然星斗文
鸞鳳只今誰比翼
駑駘何處不同羣
向來天地耽桃李
免使人間醉茜裙

昇上人臘末在本松寺春初歸菴有此寄

雨沐青松寺
春香臺日出
淨無塵山厨
窺鉢鳥呼友
雲窟聽經龍
化人滌角梅
花幾千斤
堂前窰塔百由旬
君今有轉法華手
竹裏歸來結舊因

擬寒夜江口泊舟



巖寺懸燈暮色齊
湘山一帶望中迷
海門鯨吼寒潮起
江樹烏棲纖月低
萬里風濤遷客賦
孤舟雨雪故人縈
倦游無復青雲志
夢繞漁村楚竹西

和田伯隣見贈三首

羨爾逃名不復冠
畫堂置酒揖仙官
青春風動絲衣煖
白雪曲高銀燭寒
梅蕊幾枝傳驛寄
芙蓉一嶺隔城看
近來露井應投轄
已是徂年暮色殘

曾遊燕市髮衝冠
豪氣無心問漢官
十里鶴聲風外落
百年驢背雪中寒
日升高樹朝同卧
燈照紋楸夜

共看寧忍播陽煙浦月河梁猶入夢魂殘
休問潑山戴鶻冠此行萬里敢辭官海城迎歲早梅
發石屋帶霜脩竹寒絳帳竟無聲妓侍白雲猶作故
人看泉州詞客今知己聊為孤桐惜麤殘

七夕

溽暑南州未遽收清樽有酒此登樓牽牛花謝人間
夕織女星臨天上秋雲度絳河暝色合月升碧樹露
華浮縹山笙鶴今寥落湖海徒期汗漫遊

和井筑州見寄

一自征驂辭絳帷關西無復似君詩風寒澤畔蓀蕪
地雲散人間桃李時燕市青春仍入夢虎溪白社更
堪思莫言玉笛今零落不減當年樓上吹筑州居在
傳通院南
同諸客過泉氏宅賞花得西字
樽前日日醉如泥棠棣歌成留客題竹里雲來雙鶴
舞桃源晝靜一鷄啼滿城樹色春何處夾路花香人
不迷共惜年華流水早夕陽已在畫欄西

寄瑞龍山鰲雲師在加納作

自杖錫來登此堂滿山寶氣媚春光道衣映日雲煙

紫法會散花，風雨香饒舌。不須飄玉屑，苦心聊欲食。金剛誰知老子戲，三昧別有詩家古錦囊。

和瀨維賢

十歲曾聞市隱賢，披緘遙望鳳城邊。驛樓路阻梅花雪，門巷天寒橘柚煙。台嶽譚玄寧自棄，河汾問道與誰傳。向來京洛多珍異，莫論他邦賈蠟鞭。

和江修敬休官自浪萃見寄

遙知華市有壺天，梁甫吟成獨自憐。大澤龍蛇千百歲，雄藩羔雉十三篇。行人應怪樽前筑，漂母寧論囊

底錢。赤浦秋風君去後，可堪明月照寒氈。

十五夕江村散步

蘆荻風生掃水煙，近人月色轉堪憐。禪扉暮早菴村路，客舫秋寒鳧嶼天。青艸池邊弔帝子，赤松山上望神仙。歸來夜半過城市，猶有臨臺催篋絃。

源公所賞月處

九月三日病中作

春半已過頭痛山，更逢瘵市滯秋關。水衾霜下股相戰，湯鑊煙消魂始還。聽雨夜憐蕉葉老，怯寒朝問菊

花斑西風聞說近佳節思入諸峰紫翠間

和湖玄岱見寄兼簡桂彩巖

中歲星文占少微悔今薄宦與心違五經白首紛綸業一夢青山薜荔衣淡樹秋寒羈鳥宿攝城雲近片帆飛何年問訊銀臺桂明月吳門携手歸

和滕鳳陽

京洛風光何處春謝庭蘭玉淨無塵青山雨過聽鶯早絳帳雲開報客頻樽酒莫忘東道主衣冠可比北門貧江樓煙月梅花笛夏憶鳳凰城裏人

人日寄田伯隣

人日思入人若何似君佳少不佳多敢忘故國青山路得聽新年白雪歌蕭寺春風花外楊葛陂煙水雨前簑同遊半世今離索悔為簪纓辭薜蘿

哭田伯隣二首

伯隣夏六月歿秋九月訃至

故人已乘黃鶴去江上空餘黃鶴樓黃鶴無人攀玉樹白雲何處問仙洲西山暮色盤橋道北里秋煙墨水舟縱有風流魂未散可能入夢賦同遊悔曾不共遂初衣分手河梁事已違日日宦情於我

薄年年相識似君稀
三春錦字燈前斷
六月梅花遂裏飛
赤浦秋風鮫客淚
東流應到武昌磯

和桂彩崑贈桂貞輔韻

僊郎寄劍老芙蓉
前路無心問漏鐘
春嶺服霞朝李耳
暮林避雨見茅容
一牀流水琴聲合
三徑青苔履跡重
杯酒休譚經濟事
方今臺閣有夔龍

和桂彩巖二首

中原才子動成羣
僊吏風流無似君
棠樹廳深帷掩日
竹林山近鳥生雲
南牕敢誦歸田賦
東壁仍垂照

夜文千里神交人不信
麻源笙鶴隔溪聞

海上青山蘿薜紛
陸沈十載比徵君
塞池蓮發留玄

度錦里酒來煩子雲
却使關牛終稅駕
可能霧豹自

藏文江東知舊半
零落藥石千回不厭聞

和高子式酬大潮師韻二首

遁公愛駿鐵連錢
此日春江偶上船
定識拈華無半偈
非關和雪有千篇
滄波白鳥機相忘
細雨青簑畫可傳
市隱風流誰比竝
鶴樓曾占洞中天

擊筑歸來莎徑煙
臨江茆舍大如船
白雲肯入青雲

路春水已請秋水篇幾伴豪雄千榼醉一逢禪老五
燈傳佗年倘挹芝蘭袂莫坐金猊笑劣天

上小倉亞將藤公有引

癸丑歲公因越州記室伊藤氏惠詩邦美陪

隸不敢與王人交以故謝而不答已未春又

辱賜手簡請和遂不得已依韻恭賦奉呈臺

五色氤氳繞紫宮仙郎林氣羽林雄傳杯朝飲金

莖露拄笏春臨玉樹風慙與鼉魚棲海曲得教鷄犬

望雲中南天十載花洲月狂照寒氈白首翁

歲晚同諸友飲醫學井氏宅

白首無年可煉丹窮陰暮景炤儒冠傳杯春動上池

色度曲雲停下里寒蘿薜敢同僊客老梅花仍與故

人看醉來高枕君休笑已使要離斯伯鸞

和桂祕監

春入江雲繞筆生休言杯酒寓閒情牙籤藜炤帖千

月玉佩花溪朝五城禮樂關西慙伯起行藏都下問

君至橐鞬佗日得相見敢不九螢事卻兵

和江鸞岡自宮津歸西都見寄

一自丹陽爲幕賓，青雲冠佩淨無塵。
堂前醴在陪賢主，洛下梅開逢故人。
雨雪年催華髮暮，江山色入綵毫新。
期君帆海乘明月，春浦同探鮫室珍。

人。滕鳳陽有災後遷居作見寄依韻和答

霜下都門木葉虛，蕭條松菊伴新居。
人間叵覓欒家酒，災後寧呈柳子書。
鴻雁天寒思弟妹，林泉夢在問樵漁。
休將詩筆訴心事，百載浮雲幾卷餘。

寄桂祕監

銀臺花發君憐我，赤岸花飛我憶君。
閣上鳳巢新雨露，海南蜃氣舊煙雲。
圯橋當日取僊履，石室何年論祕文。
獨坐澄江明月夜，扁舟漁笛不堪聞。

和滕元琰

淑氣風催度鳳城，洛川一帶綵雲橫。
橋留臘雪供驢背，歌侑春觴和鳥聲。
棣萼幾年同筆硯，薜蘿佗日換簪纓。
遙投明月寄衰老，堅卧可能夜不驚。

和水府松芳洲

對雲想見子雲居，落日西風木葉疎。
梅巷人琴無限

思竹林消息十行書休聞夜榻譚蕉鹿定識秋池賦
藻魚梁苑依然多雨露誰能獨往卧匡廬梅巷安積氏所居

和滕元琰

尺素披緘歸雁天回頭庭樹亂鳴蟬芳尊花發平安
道絳燭星臨甘茂川鸞鳳樓臺寧有種駑駘棧豆本
無鞭播陽風雨秋城夕得似東山歌妓筵

和鳴鳳卿

閨苑無因攀綵鸞象牀何日暫留歡海西暮景催猶
早雪裏陽春和夏難天濶孤帆千里色風微羈鳥一

枝安故園楊柳今搖落欲托青松期歲寒

和滕元琰三首放徐文長

舊憤宛如匪澣衣新年貝錦炤門歸煙霞飢餓家家
賦盃酒逢迎日日機羲仲馭陽龍轡緩鐘馗警夜豹
禪飛名園別有青春色怪石竒松世態違
長喙逢人輒間然獨憐洛下小詞仙笑吾薄宦誇捫
蝨羨爾高堂慣擊鮮舉白三朝罍豈恥蹈青十里履
應穿春風咳唾皆成玉新集誰分劉與錢元日
千燈守夜女兒譁春入鳳城豪富家門貼丹符留贖

篆瓶攢絲朶，壓真花東隣。尼父無人識，西蜀子雲幾。
客過休罵風雷鉞，俗耳曹公肯聽禰。生過除夕

七言排律

詠雪 并序

徐文長有詠雪八十韻，袁宏道謂險澁幽苦。

東坡後復見，乃公。余嘗服其知言。癸巳冬十

月二十九日大雪徹夜不止，寒殆墮，指敝

僑索莫絕，無足音與妻兒擁爐坐，忽念文長

詩急起就燈下攤卷朗吟，不覺大叫稱快兒

已寐為之驚啼，料文長後長篇大作，足以嗣

其遺響者，蓋有之矣。恨集學不博，未得見耳。

如余材薄劣，萬不可企然。嗜其詩且奇，其為

入也尚矣。則效顰豈可讓耶？乃綴五十八韻，

以陳鄙懷。余頗年窮甚，書篋中除四子外，有

詩韻一冊，文長集半部，加之記性不牢，捫腹

無墨罷，駑之力不得超斯關而縱步也。不知

社中諸賢有聞而愍焉者乎？否。

海雲黃黦抹林檎，霰電前驅風簸沙。萬井煙沈疑滅

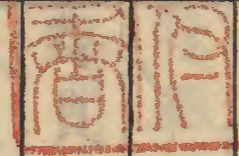
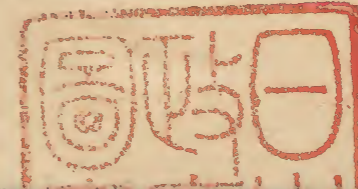
龍千門等禿恐埋車銀彈會駭箭輸銃泥方蠅來壁
受瑕驪化斑麈爭鹿馬杉園曲竹媿蓬麻巖肥仙蛻
咸披毳水澁寒江不學巴榛徑絕穿驕啞犬茅廬載
重泣飢蝸此間幾爾阮孚屐一啜萬金陶穀茶粉面
漢郎晨憚炤纖脰越女夜休誇雷公收撥甘逃竄蝨
賊服襪供壑盞冷跟肯加皇帝腹凍肩耐出市人騰
夢魂度海攀珠樹畫思帶秋寫綠芭棧道隴刊巖墜
角屋山填補瓦溝窠身分菩薩跨羣象鱗散英雄斬
大蛇匣裏坐收雲母粉簷前倒植水晶芽灑陽雨盡

銀潢落崑麓風興玉礫斜眼暈電光欠激射手龜鳥
爪苦搔爬構成硯硯支騫倒幻出狡獪想攫拏莫怪
燒琴烹白鶴請觀薪佛祖丹霞玳筵才子倦呵筆穹
帳名媛懶抱琵琶墻有寶瓔賁薜荔寺無乾蕊認枇杷
笠澁醜頂易藏瘦櫛重香鬢難結了獸跡平原十里
阱囚嚴冥府八寒枷假樓不湧鎮妖蜃蝕月無虧厭
毒蠛絲尾傾垂風漏罅峰尖頽震谷傳訝漁叢詎用
丹青腕神永欲呈黃白家吐火技窮徒戰栗伐冰典
在匪紛奢不侔周萇血團碧可擬衛姜鬢髮珈煖閣

斯辰同夏景，溫泉何術進。春瓜拋斤，睨視鼻頭空。誤
 墨添成扇面，鴉密透趙盧。應起粟橫吹，潘鬢更催花。
 非關陰雨，綢鴉戶無處。中林採兎，且公子醉摩龜甲。
 褥材官行，拂豹文，鞞四圍。煖肉環屏障，一尺河豚吞。
 莫鄣厨，見爨婢仰黃襖。橋聞詩客岸，烏紗實時撞碎。
 鴻門斗霽，後吹傳龍塞。笳剡舸乍蜚，風送棹袁扉半。
 掩樹成筓，劉伶行處宜埋屍。孫楚掬來堪漱牙，函谷
 雞鳴驚且早。藍關花讖正，而葩立門儒。範已成塑，斷
 臂禪林豈具裝。玄尚可嘲休，媚莽天如有缺，復煩媧。

黔谿不使明衣，漆裸壤誰將。廣被遮賊盡，皓眉迷列
 隊。騎皆白鼻，失真騮併歌揚柳。勞征士俱踪麥，留
 子嗟擔簦。虞卿人似玉，醫種蘇武口如茶。楓僵桐死，
 憐貞柏縱伏。貳藏待茁葭，儒測地天論。六出醫冠，薑
 桂佩三桎。竹頭木屑材無棄，煙瘡泉盲患頓瘥。蔡壘
 功名千古，傑謝家甲乙一毫差。鏡屏相映，影無數珠
 箔。雖垂光滅些，已附肌水樓姑射。復分毫彩，住耆闍
 前村誰宅。梅花蕾後圃，何畦蘿蔔。又紅襪焰銷歌院
 靜，青旗藍淡酒樓賒。市中哀筑，疑無韻案左。貧淡秋

不華買傭鑿瓊開一線舐兒擁火結雙趺蘇公豕尾
 誰能續徐子鳳章無復加竒雪竒詩驚郢里賣裘賣
 罄客天涯嗟吾半世窮全轍慕蘭多年性嗜痴中夜
 勝封如有助臆傳鬼語撲蟲蝦



蛻巖集卷之三終

