

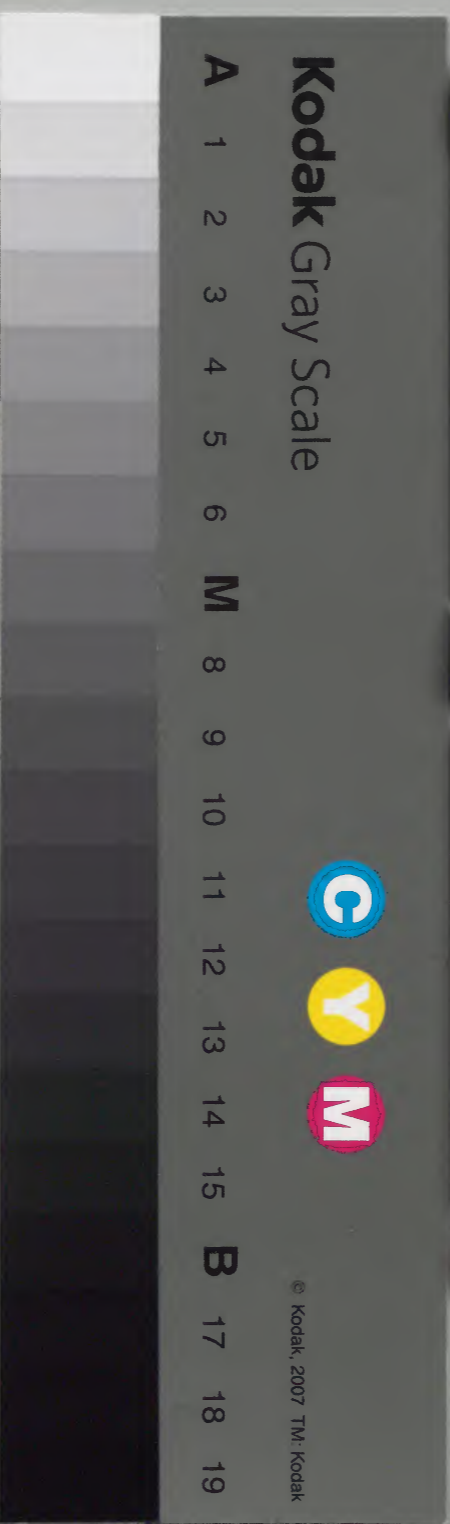
# 大日本史

三

推古天皇	第八卷	用明天皇	欽明天皇	安間天皇	武烈天皇	第六卷
舒明天皇	本紀	崇峻天皇	敏達天皇	宣化天皇	繼體天皇	本紀

一五〇	二一四	一五七九	和書門
冊	架	函	號

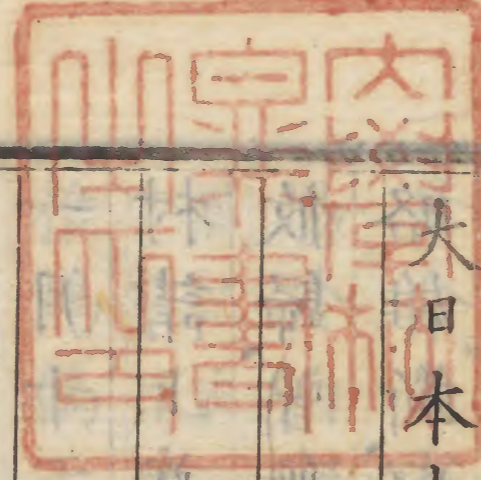
三九	一五	一五七九	內閣文庫
函	架	冊	號
九	〇	九	番號 和 15179
架	冊	號	冊數 150 ( 3 )
			函號 269 25





大日本史卷之六

淺草文庫



本紀第六

權中納言從三位源光圀 修

男權中納言從三位綱條 校

玄孫權中納言從三位治保重校

武烈天皇

繼體天皇

安間天皇

宣化天皇

大日本史

卷六

本紀

一



武烈天皇、仁賢帝子也、母春日大娘皇后、仁賢帝七年、立為皇太子、十一年八月、仁賢帝崩、大臣平羣真鳥、驕橫擅政、潛謀篡奪、其子鮪無禮于皇太子、皇太子與大伴金村謀、金村將兵誅鮪、十月五日癸丑、葬仁賢天皇、十一月十一日戊子、金村遂誅真鳥、十二月、金村請上尊號曰億計天皇子、惟有陛下、億兆攸歸、曾無與二、今賴皇天保佑、凶黨就戮、英略雄斷、以盛天威、伏願陛下仰答靈祇、弘宣

景命、光宅日本、奄有銀鄉、於是命有司、設壇

場於泊瀨列城、即天皇位、○水鏡云、年十歲、歷代皇紀、皇年代

畧記並云、四十九、今按遂都焉、是為小泊瀨

稚鷦鷯天皇、是日以金村為大連、○舊事紀、物部麻

佐良為大連

元年己卯、春三月二日戊寅、立春日娘子為

皇后、

三年辛巳、冬十一月、詔大連大伴室屋、發信

濃丁男、作城像於水派邑、



四年壬午、百濟王末多無道、國人廢之、立島為王、

六年甲申、秋九月乙巳朔、詔曰、夫傳國之道、

立子為貴、朕今無繼嗣、何以傳名、宜依舊例、

置小泊瀨舍人、遺之于萬世、冬十月、百濟進

調、天皇以其久闕貢、拘留其使、

七年乙酉、夏四月、百濟王使其族斯我君入

侍、

八年丙戌、冬十二月八日己亥、天皇崩于列

城宮、

○本書享年闕、水鏡、神皇正統記並曰、

帝王編年記、並五十七、今按主前說、則帝未

即位、挑影媛時、方十歲、豈有此事乎、主後說、

則帝在位八年、應以四十九歲、即位、仁賢帝

壽五十、或云五十一、是二十三歲、而生帝也、豈

復有此理、二、信、葬傍丘磐坏丘陵、○延喜式、丘

說、共不可信、天皇好刑理、法令分明、日晏坐朝、幽枉必達、

斷獄得情、然性忍酷、好殺、凡諸慘刑、皆自臨

視、剗孕婦、觀其胎、解人指甲、使掘薯蕷、使人

伏入塘、械、自持三刃矛、候其流出、刺之、又拔

人頭髮、使之上樹、而伐、仆其樹、或射墜之、為

大日本書紀

卷六

百濟

三



快且帝承累聖隆平之餘、百姓殷富、四海無  
 虞、於是大極奢侈、錦繡為席、綺紈為衣、造作  
 苑囿陂池、多畜禽獸、或驅馬走狗、出入無時、  
 不避風雨、又集侏儒倡優、縱作淫樂嬉戲、日  
 夜與宮人沉湎于酒、然而知人善任、各竭其  
 才、是又其所長也、且帝以下、參取本追謚曰  
 武烈天皇、

繼體天皇、初稱男大迹王、應神帝五世孫也、  
 父彥主人王、○按本書舊事紀古事記只言

紀引上官記曰、應神天皇、生稚野毛二派皇  
 子、皇子生大郎子、大郎子一名意富、富等王、  
 生彥主人王、野毛二侯王、之父也、古事記曰、品陀  
 天皇子若野毛、二侯王、生大郎子、一名意富、  
 富杼王、王三國君等之祖也、舊事紀曰、二派  
 皇子者、三國君祖也、姓氏錄曰、三國真人、出  
 自繼體皇子、腕子王、蓋天皇初在三國、故其  
 裔孫、冒三國姓乎、然則出自二派皇子、明矣、  
 水鏡、神皇正統記、皇胤紹運錄、一說並云、隼  
 總別命、生大迹王、大迹王、生私斐王、私斐王  
 生、彥主人王、居近江三尾別業、聘三國坂中  
 井人某女、振媛為妃、生天皇、天皇幼孤、從振  
 媛、鞠養于高向、○本書注曰、高向、越前邑名及壯、愛士禮  
 賢、意豁如也、武烈帝崩、無嗣、時仲哀帝五世

日本書紀 卷六 本紀 三



孫倭彥王潛居丹波桑田郡大連大伴金村  
 定議迎之倭彥王望見儀衛甚嚴大懼逃匿  
 元年丁亥春正月四日甲子大伴金村更議  
 曰男大迹王慈仁孝順可承天緒大連物部  
 麤鹿火大臣巨勢男人等皆從其議乃遣臣  
 連等持節備法駕迎天皇於三國○古事記  
海國天皇據胡床自若齊列侍臣儼如帝坐持  
 節使等望視其尊嚴內甚嚮之天皇猶豫未  
 就道會河內馬飼荒籠者潛遣人具告大臣

大連所以奉迎之意天皇意決遂發歎曰微  
 荒籠我其取唾於天下及踐阼厚加寵待二  
 十四日甲申至樟葉宮二月四日甲午大連  
 大伴金村跪上鏡劔璽符天皇辭讓再三金  
 村伏地固請天皇遂許之是日即位時年五  
 十八年據水鏡愚管鈔皇代記是為男大迹  
 天皇○本書注一名彥太尊○舊事大連大  
 伴金村物部麤鹿火大臣許勢男人並如故  
 ○按男人為大臣年月本書前無所見而此  
 言如故可疑麤鹿火為大連年月亦未詳按



公卿補任日、宣化帝元年、麤鹿火、薨、三月五

日甲子、立手白香皇女為皇后、九日戊辰、按

本書戊辰癸酉、錯在、詔曰、朕聞一夫不耕、則

天下或受其飢、一婦不織、則天下或受其寒、

是故帝王躬耕、以勸農業、后妃親蠶、以勸女

功、況在羣寮百姓、其可廢棄農績、而能至殷

富乎、有司普告天下、令識朕意、十四日癸酉、

納日子媛稚子媛、廣媛、麻績娘子、關媛、倭媛、

美媛、廣媛八妃、○本書註、納八妃、雖有先後、

占擇良日、初拜後宮、為文、他皆效此、○按兩廣姬、同名異人、詳見于后妃傳、

二年戊子、冬十月三日癸丑、葬武烈天皇、

三年己丑、春二月、遣使百濟、括出其民、逃在

任那者歸之、○本書註、引百濟本記曰、久羅麻致岐彌、從日本來、

五年辛卯、冬十月、遷都山背筒城、

六年壬辰、夏四月六日丙寅、遣哆唎國守穗

積押山于百濟、因賜筑紫馬四十匹、冬十二

月、百濟貢調、別表請任那上哆唎、下哆唎、娑

陀、牟婁四縣許之、



七年癸巳夏六月百濟遣其將軍姐彌文貴、  
 洲利即爾從穗積押山來貢五經博士段揚、  
 爾奏伴跋國侵奪己汶之地冬十一月五日  
 乙卯召會百濟新羅安羅伴跋使者下詔以  
 己汶帶沙地賜百濟是月伴跋遣使來獻珍  
 寶乞己汶之地不許十二月八日戊子立勾  
 大兄皇子為皇太子本書無立皇太子之文  
 今據詔文書之○舊事  
紀係八月詔曰朕承天緒獲保宗廟兢兢業業  
 夕惕不休間者天下安靜海內清平屢致豐

年懿哉摩呂古示朕心於八方盛哉勾大兄  
 光吾風於萬國所寶惟賢為善最樂聖化憑  
 茲遠扇玄功藉此廣覃寔汝之力宜處春宮  
 助朕補闕

八年甲午春正月賜皇太子妃春日皇女匣  
 布屯倉三月伴跋築城備官兵侵掠新羅  
 九年乙未春二月四日丁丑使物部連送百  
 濟使○物部連名闕本書註引夏四月伴跋  
 百濟本記云物部至至連  
 出兵遮物部連於帶沙江大行劫掠物部連

新羅本史

卷六

林經

一六



僅免逃汶慕羅

○本書註曰汶慕羅島名也

十年丙申秋九月百濟遣其將軍州利即爾送物部連且謝賜已汶之地貢五經博士漢高安茂請代段楊爾聽之十四日戊寅又遣其將軍灼莫古及日本斯那奴阿比多副高麗使來朝

十二年戊戌春三月九日甲子遷都弟國

十七年癸卯夏五月百濟王武寧卒

十八年甲辰春正月百濟王明立

二十年丙午秋九月十三日己酉遷都磐余

玉穗

○本書註一本為七年

二十一年丁未夏六月使近江毛野率衆六萬往任那復新羅所侵故地筑紫國造磐井叛據火豐二國與新羅通謀拒毛野秋八月辛卯朔詔以大連物部麤鹿火爲大將軍討之

二十二年戊申冬十一月十一日甲子大將軍物部麤鹿火擊磐井破之磐井伏誅筑紫



悉定十二月筑紫君葛子恐坐父誅獻糟屋  
屯倉求贖其罪、八十一月甲子、大  
二十三年己酉春三月百濟請以加羅多沙  
津爲朝貢路許之遣物部伊勢父根吉士老  
等以津屬百濟加羅王怨之是月遣近江毛  
野於安羅和解諸蕃夏四月七日戊子任那  
王己能末多干岐來朝訴新羅背約侵掠是  
月遣使護送己能末多干岐敕近江毛野和  
解二國秋九月大臣巨勢男人薨

二十四年庚戌春二月丁未朔詔曰自磐余  
彥之帝水間城之王皆賴博物之臣明哲之  
佐故道臣陳謨神日本以盛大彥申略膽瓊  
殖以隆及乎繼體之君欲立中興之功者曷  
嘗不賴賢哲之謨謀乎降及小泊瀨天皇承  
前聖隆平之後俗漸敝而不悟政浸衰而不  
改但其用人各以類進有大略者不問其所  
短有高才者不非其所失故獲奉宗廟不危  
社稷由是觀之豈非明佐之力乎朕承大業



於今二十四年、天下清泰、內外無虞、土壤膏腴、穀稼有實、竊恐元元由斯漸生奢靡、故今使人舉廉節之士、宣揚大道、流通鴻化、能官之事、自古為難、爰暨朕身、豈可不慎歟、秋九月、任那使來、奏近江毛野綏馭失方、於是召還毛野、

二十五年辛亥、春二月七日丁未、天皇疾病、

傳位皇太子、是日崩于玉穗宮、年八十二、

書注一本曰、天皇二十八年、歲次甲寅崩、而此云二十五年、歲次辛亥崩者、取百濟本記

為文、其文云、太歲辛亥三月、師進至安羅營、乞德城、是月高麗弒其王安、又聞日本天皇及太子皇子俱崩、由是而言、辛亥之歲、當二十五年矣、舊事紀並存兩說、古事記云、丁未歲、四月九日崩、年肆拾參歲、與本書不合、其餘諸書皆以為二十五年辛亥歲崩、今按安間帝元年太歲甲寅、而繼體帝崩在辛亥、則壬子癸丑二年空位、然據本書安間帝即位是日、天皇崩之文、不應有空位、本書註一本、二十八年甲寅崩之說、近是、但二月無丁未、且安間帝二月即位、而正月遷都、葬藍野、事理不通、然今無所考、正姑從舊文、葬藍野陵、津○延喜式曰、攝追謚曰繼體天皇、

安間天皇初稱勾大兄皇子、繼體帝庶長子也、母妃日子媛、天皇墻宇凝峻、不可得而窺、



寬大有人君之量繼體帝七年立為皇太子

○本書無立為皇太子之文說見于前帝紀二十五年二月七日

丁未繼體帝傳位皇太子皇太子即天皇位

時年六十八年據水鏡愚管鈔歷代皇紀及本書崩年七十之文是為

勾大兄廣國押武金日天皇是日繼體帝崩

大連大伴金村物部麤鹿火如故○按本書元年載物

部大連尾輿事欽明紀亦曰物部尾輿為大連蓋在此時公卿

連如故據此則尾輿為大連蓋在此時公卿補任曰尾輿初任冬十二月五日庚子葬繼

體天皇

元年甲寅春正月遷都于倭勾金橋因為宮

號三月六日戊子立妃春日山田皇女為皇

后納紗手媛香香有媛宅媛三妃夏四月為

皇后定伊甚屯倉五月百濟遣使朝貢冬十

月十五日甲子敕大連金村曰朕無嗣子萬

歲之後朕名其絕乎伯父宜為之計金村奏

曰王天下者不論有嗣無嗣要須因物為名

請為三妃置屯倉以示後世從之以小墾田

屯倉與每國田部賜紗手媛以櫻井屯倉與

屯倉與每國田部賜紗手媛以櫻井屯倉與



每國田部賜香香有媛以難波屯倉與每郡  
 鑿丁賜宅媛閏十二月四日壬午行幸三島  
 是月武藏人笠原使主與其族小杵爭為國  
 造小杵乞援于上毛野小熊欲殺使主使主  
 走至京言狀敕以使主為國造誅小杵使主  
 獻橫渟橘花多氷倉櫟四所屯倉  
 二年乙卯春正月五日壬子詔曰間者連年  
 登穀接境無虞蒼生樂於稼穡黔首免於飢  
 饉仁風暢乎宇宙美聲塞乎乾坤內外清通

國家殷富朕甚欣焉可大酺五日夏四月丁  
 丑朔置勾舍人部勾鞞部五月九日甲寅置  
 筑紫穗波鎌豐國○勝一勝一作勝桑原肝等大  
 拔我鹿火國春日部播磨越部牛鹿吉備後  
 國後城多禰來履葉稚河音婀娜國膽殖膽  
 年部阿波春日部紀國經湍河邊丹波蘇斯  
 岐近江葦浦尾張間敷入鹿上毛野綠野駿  
 河稚贄屯倉秋八月乙亥朔詔諸國置犬養  
 部九月三日丙午詔櫻井田部連縣犬養連



難波吉士等、掌屯倉之稅、十三日丙辰、敕放  
 牛於難波、大隅島媛、島松原、冬十二月十七  
 日己丑、天皇崩于勾金橋宮、年七十、葬河內  
 舊市高屋丘陵、追謚曰安間天皇、  
 宣化天皇、初稱檜隈高田皇子、○兼永本、高田作高向、  
 繼體帝第二子、安間帝同母弟也、器宇清通、  
 神襟朗邁、不才地矜人、二年十二月、安間  
 帝崩無嗣、羣臣上鏡、劔于天皇、遂即天皇位、  
 時年六十九、年據水鏡、愚管鈔、及本是為武  
書崩年七十三之文、

小廣國押盾天皇

○神皇正統記、為明年即位

大連大伴

金村物部麤鹿火如故

○物部尾與亦為大連如故、說見安間紀

註是月葬安間天皇

元年丙辰、春正月、遷都于檜隈廬、入野、因為  
 宮號、二月壬申朔、以蘇我稻目為大臣、阿倍  
 火麻呂○火一作大為大夫、三月八日己酉、立正  
 妃橘仲皇女為皇后、夏五月辛丑朔、詔造官  
 家、筑紫那津、運輸諸國屯倉之穀、秋七月、大  
 連物部麤鹿火薨



二年丁巳、新羅寇任那、冬十月壬辰朔、詔大連大伴金村、遣其子磐及狹手彥、救任那、磐留筑紫、以備三韓、狹手彥往鎮任那、且救百濟、

四年己未、春二月十日甲午、○本書欽明紀為十月事、未知孰是、天皇崩于檜隈廬、入野宮、年七十三、葬大倭身狹桃花鳥坂上陵、追謚曰宣化天皇、

大日本史卷之六終

大日本史卷之七

皇極經世一、天武天皇本紀第七、

欽明天皇、

敏達天皇、

用明天皇、

崇峻天皇、

欽明天皇、

敏達天皇、

用明天皇、

崇峻天皇、

皇極經世一、天武天皇本紀第七、



欽明天皇繼體帝嫡子也母手白香皇后帝  
 愛之常居左右宣化帝四年二月宣化帝崩  
 羣臣胥議奉天皇承續大統十月天皇令羣  
 臣曰余年少識淺未閑政事山田皇后明習  
 百揆請就而決皇后謝曰妾蒙恩寵山海難  
 比萬機之難婦女安預方今皇子敬老慈少  
 禮下賢者日中不食以待士人加以幼而穎  
 敏早擅嘉聲天性寬和務存矜宥請諸臣等  
 速令皇子登位光臨天下十一月十七日丙

寅葬宣化天皇十二月五日甲申遂即天皇

位○皇年代畧記一代要記並云年是為天  
 三十一按本書享年闕故不書

國排開廣庭天皇尊手白香皇后曰皇太后

大連大伴金村物部尾輿大臣蘇我稻目並

如故○舊事紀曰物部目為大臣而不載稻  
 目公卿補任曰物部目雄畧帝十三年

以後不見事蹟○舊事紀曰物部目為大臣而不載稻  
 目公卿補任曰物部目雄畧帝十三年

元年庚申○按舊事紀以為宣化帝在位三  
 年故以去年己未紀元繆妄不足

取春正月十五日甲子立正妃石姬皇女為

皇后二月百濟人已知部投化三月蝦夷隼



人並率眾歸附、秋七月十四日己丑、遷都磯城島、是謂磯城島金刺宮、八月、高麗、百濟、新羅、任那、遣使貢獻、召集秦人漢人等諸蕃投化者、安置國郡、編貫戶籍、以大藏掾為秦伴造、九月五日己卯、行幸難波祝津宮、○釋日本紀引天書曰、己卯、行幸難波、庚辰、進幸祝津宮、大伴金村、物部尾輿、許勢稻持等從焉、遣使祭住江神、賜民爵及帛、各有差、遣使以下、釋日本紀引天書、二年辛酉、春三月、納稚綾姬皇女、日影皇女、

堅鹽媛、小姊君、糠子五妃、○古事記無稚綾姬、日影皇女、而有皇、后、妹、小、石、夏四月、下詔百濟、興復任那、秋七月、百濟上表、奏下韓任那之政、四年癸亥、秋九月、百濟遣使獻扶南貨財、及奴二口、冬十一月、遣津守連於百濟、○津守連名關齋詔書、圖復任那、三年丙午、百濟遣使獻扶南貨財、五年甲子、春三月、百濟上表、陳復任那之策、冬十二月、越國言、有肅慎人、至佐渡島北御名部崎、

大日本書紀 卷之七 新羅 二十



六年乙丑春三月遣膳巴提便於百濟夏五月百濟上表冬十一月巴提便還自百濟是歲高麗大亂百濟上表刺殺百濟王七年丙寅春正月三日丙午百濟使還賜良馬七十匹船十隻夏六月十六日癸未百濟獻調是歲高麗又亂百濟使還賜良馬七十匹船十隻八年丁卯夏四月百濟將擊新羅復任那遣使來請援兵下部東城子言代德率汶休麻那侍衛百濟將擊新羅復任那遣使來請援兵下部東城子言代德率汶休麻那侍衛

九年戊辰春正月三日乙未百濟使請歸詔許遣兵九日辛丑高麗圍百濟馬津城夏四月三日甲子百濟使來請停援兵六月二日壬戌遣使百濟冬十月遣卒三百七十人於百濟助築城於得爾辛百濟使來請停援兵六月二日壬戌遣使百濟冬十月遣卒三百七十人於百濟助築城於得爾辛十年己巳夏六月七日辛卯百濟使請還因詔曰移那斯麻都按本書五年文阿賢移那斯佐魯麻都註二人名也陰通高麗朕當驗虛實所許援兵依請停之百濟使請還因詔曰移那斯麻都也陰通高麗朕當驗虛實所許援兵依請停之



十一年庚午春二月十日庚寅遣使於百濟

○本書註引百濟本記賜矢三十具夏四月

日日本使人阿比多使還百濟王明因獻高麗俘十六日乙未百

濟遣使來獻高麗俘日辛卯百濟使來

十二年辛未春三月賜麥種一千斛於百濟

是歲百濟王率其眾及新羅任那兵伐高麗

取漢城平壤遂復六郡故地

十三年壬申夏四月箭田珠勝大兄皇子薨

高麗與新羅謀將滅百濟任那五月八日乙

亥百濟加羅安羅遣使來請援兵冬十月一○

代要記有十三日辛酉五字百濟王明遣使獻金銅釋迦

佛像及幡蓋經論上表讚述佛功德天皇疑

其可禮否下議羣臣蘇我稻目奏宜禮之物

部尾輿中臣鎌子俱奏不宜禮天皇從之仍

賜佛像於稻目稻目捨向原家為寺是時諸

國大疫久而愈甚尾輿鎌子奏疫疾之起實

佛之所致宜屏棄其像以絕禍原求後福詔

許之乃命有司投佛像於難波堀江縱火燒



伽藍是日大殿災是歲百濟棄漢城平壤新羅入居漢城

十四年癸酉春正月十二日乙亥百濟遣使

來請援夏五月河內言茅渟海大鳴而有光

敕溝邊直名關入海見之乃獲樟木命工造佛

像二軀六月遣內臣名關於百濟許遣援兵因

賜船馬弓矢又敕使醫博士易博士曆博士

遞番往來秋七月四日甲子行幸樟勾宮敕

遣王辰爾錄船賦因為船長賜姓船史八月

七日丁酉百濟遣使請援兵弓馬冬十月百

濟王子餘昌與高麗戰大破之

十五年甲戌春正月七日甲午立皇子渟中

倉太珠敷尊為皇太子九日丙申百濟使至

筑紫問援兵之數及發遣之期二月百濟又

遣使乞救兵德率東城子莫古代奈率東城

子言侍衛五經博士王柳貴代固德馬丁安

僧曇惠等九人代僧道深等七人別貢易博

士施德王道良曆博士固德王保孫醫博士



奈率王有悛陀、採藥師施德、潘量豐、固德、丁有陀、樂工施德三斤、季德已麻次、季德進奴對德進陀、皆依請代之、夏五月三日戊子、遣內臣率舟師如百濟、俱伐新羅、冬十二月、內臣等攻新羅、函山城拔之、百濟王上表奏捷、獻其虜獲、并好錦毼毼、及斧三百口、是月、百濟王明為新羅所殺、

十六年乙亥、春二月、百濟王子餘昌使其弟惠來告哀、天皇聞而傷之、遣使迎之、慰問、秋

七月四日壬午、遣大臣蘇我稻目、及穗積磐弓等於吉備五郡、置白猪屯倉、

十七年丙子、春正月、百濟王子惠請歸、多賜兵仗良馬、遣阿倍臣佐伯連播磨直、

○三人名關

發筑紫舟師護送之、別遣筑紫火君率勇士一千、送至彌氏津、守其要害、秋七月六日己卯、遣蘇我稻目等於備前兒島郡、置屯倉、以葛城山田瑞子為田令、冬十月、遣蘇我稻目等於倭國高市郡、置韓人、

○本書註曰、百濟也、大身狹



屯倉、高麗人小身狹屯倉、

○本書註一本曰處處韓人為大

身狹屯倉田部、高麗人為小身紀國置海部

狹屯倉田部、因為屯倉之號也、

十八年丁丑、春三月、百濟王餘昌立、六月

二十一年庚辰、秋九月、新羅遣使貢調、饗賜

超例、

二十二年辛巳、新羅貢調、禮數減常、新羅復

叛、

二十三年壬午、春正月、新羅滅任那官家、夏

六月、下詔諭勵任那臣民、經略興復、秋七月

己巳朔、新羅貢調使至、會新羅滅任那、使者

懼不敢請歸、即編河內更荒郡為民、是月、遣

大將軍紀男麻呂、副將河邊瓊、討新羅、問

攻任那之狀、新羅起兵拒戰、男麻呂擊破之、

既而瓊、輕進失利、為新羅所虜、調伊企、儼

死之、八月、遣大將軍大伴狹手彥、率兵數萬

伐高麗、大破之、獲婦女寶貨而歸、吳人智聰

齋、儒釋方書、明堂圖等百六十四卷、佛像樂



器相隨俱來吳人錄以下冬十一月新羅入貢

使人又留而不歸

二十六年乙酉夏五月高麗人投化居之山

背

二十八年丁亥郡國大水饑人或相食詔發

傍郡倉穀賑給

○按公事根源云每年五月賑給始于欽明帝蓋據此為

說也

三十一年庚寅春三月甲申朔大臣蘇我稻

目薨夏四月二日乙酉幸泊瀨柴籬宮越人

上言高麗使人漂著海岸是月車駕至自泊

瀨遣東漢糠兒葛城難波迎高麗使人五月

遣膳傾子於越饗高麗使秋七月遣東漢坂

上子麻呂錦部太石饗高麗使於山背相樂

館天皇御初卷林入曰天皇

三十二年辛卯春三月五日壬子遣坂田耳

子郎君於新羅責問滅任那夏四月十五日

壬辰天皇不豫皇太子在外馳驛召之引入

卧内執其手詔曰朕病甚以後事屬汝汝須



征新羅封任那朕死而無恨是日○本書日作月今據

皇年代畧天皇崩于内寢○本書享年闕一

記訂之天皇崩于内寢○本書享年闕一

河内古市九月葬檜隈坂合陵追謚曰欽明

天皇天皇幼時夢有人曰天皇能寵遇秦大

津父者及壯必有天下既寤使人旁求于四

方得之山背紀伊郡深草里天皇大喜命近

侍于左右恩寵日渥至踐祚拜大藏省天皇

在位天下大風雨卜之賀茂神為祟乃涓四

月吉日祭之於是穀稼豐熟賀茂祭始于此

天皇在位以下本朝月令公事根源年中行事引秦氏本系帳○按一代要記以天智帝

丁卯歲為始誤

敏達天皇欽明帝第二子也母石姬皇后欽

明帝十五年立為皇太子○本書係二十九

三十二年四月欽明帝崩八月丙子朔新羅

吊使來拜殯宮九月葬欽明天皇

元年壬辰夏四月三日甲戌天皇即位○皇

畧記云年三十五按是為淳中倉太珠敷天



皇宮于百濟大井尊皇后曰皇太后大連物

部弓削守屋如故

○按本書守屋至此初見然曰為大連如故則尾與

薨後既為大連乎公卿補任亦曰初任未以詳○舊事紀曰物部大市御狩為大連

蘇我馬子為大臣五月壬寅朔詔遣羣臣於

相樂館檢高麗調物送于京師六月高麗副

使殺其大使

二年癸巳夏五月三日戊辰高麗使至越海

船破溺死者衆朝廷以其數失路疑之使吉

備海部難波送還其國難波畏風浪投高麗

二人於海而還

三年甲午秋七月二十日戊寅高麗使又來

請問送使不至之故於是讓責難波抵罪冬

十月九日丙申遣大臣蘇我馬子於吉備國

增白猪屯倉與田部十一月新羅入貢

四年乙未春正月九日甲子立廣姬為皇后

是月以老女君為夫人二月乙丑○今推甲子

乙丑蓋己丑之誤己丑四日也百濟貢調數倍常年天皇以

任那未復為憂詔諸皇子大臣計議夏四月



六日庚寅、使吉士金子於新羅、吉士木蓮子於任那、吉士譯語彥於百濟、六月、新羅貢調、數益常例、并獻多多羅、須奈羅、和陀、發鬼四邑之調、冬十一月、皇后崩、是歲、詔上海部王絲井王宅地為宮、○舊事紀吉、因營宮於譯語田、是謂幸玉宮、○按皇年代畧記、皇代畧記、以營宮為六月、歷代皇紀元年即位、遷都於磐余、皆誤、

五年丙申、春三月十日戊子、立豐御食炊屋姬尊為皇后、

六年丁酉、春二月甲辰朔、詔置日祀部、私部、夏五月五日丁丑、遣大別王、及小黑吉士宰於百濟、冬十一月庚午朔、大別王等歸、百濟王因獻經論若干卷、并律師、禪師、比丘尼、咒禁師、佛工、寺工、詔置之難波大別王寺、七年戊戌、春三月五日壬申、以菟道皇女侍伊勢祠、坐事而罷、

八年己亥、冬十月、新羅貢調、并獻佛像、九年庚子、夏六月、新羅貢調、卻之、



十年辛丑春閏二月蝦夷數千寇於邊境因  
召其魁帥綾糟等責之綾糟等大恐謝罪誓  
不復叛

十一年壬寅冬十月新羅貢調又卻之  
十二年癸卯秋七月丁酉朔詔遣紀國造押  
勝吉備海部羽島于百濟召葦北國造子日  
羅百濟王不聽冬十月復使羽島彊召之羽  
島遂以日羅歸  
十三年甲辰春二月八日庚子遣難波木蓮

子使於新羅遂如任那秋九月鹿深臣佐伯

連

二人  
名關

至自百濟各齎佛像一軀蘇我馬子

造殿安之佛法自茲瀰漫

十四年乙巳春二月疫疾流行民多死三月  
丁巳朔大連物部弓削守屋大夫中臣勝海  
奏言佛法興行疾疫愈甚請嚴禁斷其法詔  
可之燒佛像塔殿棄餘像於難波堀江天皇  
欲速復任那差坂田耳子王爲使會天皇及  
大連守屋患瘡而不果於是詔皇弟橘豐日



皇子曰、宜奉先皇遺敕、以復任那為事、是時、京師患瘡、死者甚多、民間訛言、是燒佛像之所致也、夏六月、馬子依病請奉三寶、天皇素好文史、不信佛法、詔馬子曰、汝獨為之、勿惑他人、秋八月十五日己亥、天皇崩於大殿、○本書享年闕、神皇正統記、如是院年代記、並曰、六十一、皇代記、皇年代畧記、歷代皇紀、皇胤紹運錄、並四十八、未知孰是、起殯宮於廣瀨水鏡、愚管鈔、作二十四、誤、○延喜式曰、河追謚崇峻帝四年、葬磯長陵、內磯長中尾陵、追謚曰敏達天皇、

用明天皇、初稱大兄皇子、欽明帝第四子也、母堅鹽媛、天皇常尊神道、信佛法、敏達帝十四年八月、敏達帝崩、九月五日戊午、即天皇位、○皇年代畧記云、年六十、是為橘豐日天皇、都于磐余、謂之池邊、雙槻宮、大臣蘇我馬子、大連物部弓削守屋、並如故、十九日壬申、以酢香手、姬皇女侍伊勢神宮、元年丙午、春正月壬子朔、立穴穗部間人皇女為皇后、納石寸名為嬪、夏五月、穴穗部皇



子陰謀不軌、殺三輪逆、按夏五月、大蘇、

二年丁未、夏四月二日丙午、○按本書作丙子、此月乙巳朔、

無丙子、今推甲子訂之、新嘗於磐余河上、天皇得病還

宮、詔羣臣曰、朕欲歸三寶、卿等議之、物部守

屋、中臣勝海奏、佛蕃神不足敬、蘇我馬子贊

成詔旨、引僧入宮、於是守屋馬子怨隙滋甚、

馬子潛集兵、守屋勝海亦聚兵自守、迹見赤

檮、殺勝海、天皇患瘡大漸、九日癸丑崩於大

殿、○本書享年闕、神皇正統記、如是院年代記、倭漢合符並曰、四十一、皇代畧紀、皇年

代畧記、並六十、葬磐余池上陵、推古帝元年、

改葬河內磯長陵、○延喜式、長下有原字、古事記曰、御陵在石寸掖上、

後遷科、追謚曰用明天皇、

崇峻天皇、欽明帝第十二子也、○按舊事紀、聖德太子傳、

曆、愚管鈔、皇年代畧記、帝王編年記、為第十

五子、歷代皇紀、第十六子、一代要記、第六子、

水鏡、神皇正統記、與本書合、母小姉君、用明帝崩、繼嗣未

定、大連物部守屋欲立穴穗部皇子、六月七

日庚戌、大臣蘇我馬子奉炊屋姬皇后詔、使

佐伯丹經手、○聖德太子傳、曆作土師磐村、佐伯連舟徑繩手、



的真嚙殺穴穗部皇子、八日辛亥、殺宅部皇子、七月、馬子與天皇及諸皇子羣臣、率軍攻守屋、大戰敗之、跡見赤檮以射殺守屋、賜田一萬頃、二十一日甲午、葬用明天皇、八月二日甲辰、炊屋姬皇后與羣臣定策勸進、即天皇位、○皇年代略記、一代要記並云、年是為六十九、按本書、年闕、故不書、泊瀨部天皇、○古事記曰、倉長谷部若雀宮于倉梯、椅柴垣宮、大臣蘇我馬子如故、是歲、百濟貢調、元年戊申、春三月、立小手子為妃、是歲、百濟

貢調、并獻佛舍利、及僧九人、寺工、鑪盤工、瓦工、畫工、

二年己酉、秋七月壬辰朔、遣近江滿於東山

道、○聖德太子傳曆滿作蒲、穴人雁於東海道、阿倍臣於

北陸道、觀察國境、

四年辛亥、夏四月十三日甲子、葬敏達天皇、

秋八月庚戌朔、詔羣臣、議封任那、冬十一月

四日壬午、○本書曰、十二月己卯朔壬午、以今據干支從聖德太子傳曆、

紀男麻呂、巨勢比良夫、狹臣、○聖德太子傳曆、作巨勢臣、猿



而無比良、大伴嚙葛城烏奈良為大將軍、復

任那、率兵二萬餘屯筑紫、遣吉士磐金於新

羅、○磐金、本書無磐字、據推古紀補之。吉士木蓮子於任那、察

問二國、夏四月、甲子、葬崇峻天皇。

五年壬子、冬十月四日丙子、人或獻山猪、天

皇指之曰、何當斬朕所惡之人、如斷此猪頭、

因多備兵仗、大臣馬子聞而懼、十一月三日

乙巳、天皇暴崩、○本書享年闕、水鏡、神皇正

統記、皇代記、一代要記並曰、七十、歷代皇紀七十三、未知孰是、是日、葬倉梯

岡陵、五日丁未、馳驛筑紫、告將軍紀男麻呂

等曰、勿以內亂怠於外事、○崇峻帝未即位、馳驛筑

紫、蓋馬子所為也、然本書無所考、追謚曰崇峻天皇、

大日本史卷之七終







年立為皇后、崇峻帝五年十一月、崇峻帝崩、  
 羣臣請皇后踐阼、皇后辭讓、百寮上表勸進、  
 至三乃從、十二月八日己卯、即天皇位於豐  
 浦宮、是為豐御食炊屋姬天皇、  
○按本書、天  
 皇年十八立  
 為皇后、三十四  
 敏達帝崩、三十  
 九崇峻帝崩、  
 又天皇崩、下註  
 云、七十五、今  
 推干支數之、前  
 後年紀自相反、  
 蓋有一誤、故今  
 不書、皇代畧  
 紀曰、欽明帝十  
 七年丙子生、敏  
 達帝五年為  
 皇后、年十九、  
 皇代畧記、丙子  
 歲生、二十一年  
 為皇后、三十七  
 即位、水鏡、愚  
 管鈔、帝王編、  
 年一  
 記並即位三  
 十、亦不取、  
 大臣蘇我馬子  
 如故、大臣以下  
 公卿補任、

皇太子、攝錄萬機、秋九月、改葬用明天皇、是  
 歲創四天王寺於難波荒陵、  
 二年甲寅、春二月丙寅朔、詔皇太子及大臣  
 蘇我馬子、興隆佛教、於是羣臣競造佛寺、  
 三年乙卯、夏五月十日丁卯、高麗僧惠慈來、  
 百濟僧慧聰尋來、大弘佛教、秋七月、將軍紀  
 男麻呂等至、自筑紫、  
 四年丙辰、冬十一月、法興寺成、以蘇我善德  
 為寺司、



五年丁巳夏四月丁丑朔百濟王遣其子阿  
佐朝貢冬十一月甲子

○今推干支是月癸酉朔無甲子蓋甲午

之訛甲午二遣難波磐金於新羅

六年戊午夏四月磐金至自新羅獻鵲二隻

秋八月己亥朔新羅獻孔雀一隻冬十月十

日丁未越國獻白鹿

七年己未夏四月二十七日辛酉地動屋舍

悉壞令四方祭地神秋九月癸亥朔百濟貢

駱駝驢羊白雉

八年庚申春二月新羅與任那戰詔以境部

臣為大將軍穗積臣為副將軍

○境部臣穗積臣並名關

將萬餘眾救任那大破新羅兵拔其五城新

羅割地乞降天皇復遣使新羅任那檢問其

狀於是二國貢調誓以二國寢兵每歲必朝

因召還諸將比至新羅又侵任那

九年辛酉春三月五日戊子遣大伴嚙於高

麗坂本糠手於百濟救任那夏五月天皇居

耳梨行宮時大雨河水汎濫秋九月新羅謀



者至對馬、捕之流于上野、冬十一月五日甲申、議討新羅、公百濟、送封張夏、正氏、大皇十年壬戌、春二月己酉朔、以來目皇子爲征新羅將軍、率兵二萬五千討新羅、夏六月三日己酉、大伴嚙坂本糠手、還自百濟、來目皇子病不果行、冬十月、百濟僧觀勒來、獻曆本及天文地理遁甲方術等書、敕選書生受業、閏月十五日己丑、高麗僧僧隆、雲聰歸化、十一年癸亥、春二月四日丙子、來目皇子薨

於筑紫、夏四月壬申朔、以當麻皇子爲征新羅將軍、會妻喪而不果、冬十月四日壬申、天皇遷居小墾田宮、十二月五日壬申、始定冠位十二階、

十二年甲子、春正月戊戌朔、賜冠位於諸臣、有差、夏四月三日戊辰、皇太子撰憲法十七條、秋九月、改制朝禮、

十三年乙丑、夏四月辛酉朔、詔皇太子及羣臣、同發誓願、始造銅繡丈六佛像各一、以鞍



作鳥為佛工、高麗王大興聞之、獻黃金三百兩、秋閏七月己未朔、皇太子命諸王諸臣著褶、其六月十四年丙寅、夏四月八日壬辰、安丈六銅佛於元興寺、設齋、自是以四月八日、七月十五日、為諸寺齋會、每歲以為常、秋七月、令皇太子講勝鬘經、

十五年丁卯、春二月庚辰朔、定壬生部、九日戊子、詔曰、朕聞我皇祖天皇之馭世、跼天躋

地、敦禮神祇、徧祭山川、幽通乾坤、是以陰陽開和、造化調燮、今當朕躬、祭祀神祇、豈可怠乎、羣臣宜相共竭心、以拜神祇、十五日甲午、皇太子及大臣馬子、率百寮以祭神祇、秋七月三日庚戌、遣大禮小野妹子於隋、鞍作福利為通事、○本書自是以下、隋皆書唐、舊事紀據此為遣唐使之始、按是年隋大業三年、隋書亦載我遣使、明年遣裴世清來、皆與本書合、二十六年、書隋為得、神皇正統記亦稱遣隋大是冬、○聖德太子傳作倭使、故今悉改書隋、是冬、○聖德太子傳作倭高市池、藤原池、肩岡池、菅原池、○太子傳曆、別有三立、山



田、劍三池、山背栗隈溝、河内戸蒔池、依網池、

凡七所、太子傳曆別有大每國置屯倉、

十六年戊辰、夏四月、小野妹子還自隋、隋使

裴世清從妹子來、至筑紫、遣難波雄成迎之、

造新館於難波、六月十五日丙辰、世清至難

波津、以飾船三十艘、迎入新館、以中臣宮地

烏麻呂、大河内糠手、船王平為掌客、秋八月

三日癸卯、世清入京、遣額田部比羅夫率飾

騎迎於海石榴市、十二日壬子、世清詣闕、奉

其國書及信物、十六日丙辰、饗世清等于朝、

九月五日乙亥、又饗于難波、十一日辛巳、世

清等歸、復以妹子為大使、難波雄成為小使、

聘于隋、學生留學僧凡八人從焉、是歲、新羅

人多投化、鎌足○舊事紀曰、是年以物部

十七年己巳、夏四月四日庚子、百濟人八十

五人、漂泊肥後葦北津、令難波德摩呂、船龍

送還、秋九月、小野妹子等還自隋、

十八年庚午、春三月、高麗貢僧曇徵、法定、冬



十月九日丁酉、新羅任那朝貢、賜使者物有  
 差、  
 十九年辛未、夏五月五日己丑、藥獵于菟田  
 野、秋八月、新羅任那朝貢、  
 二十年壬申、春正月七日丁亥、置酒宴羣臣、  
 二月二十日庚午、改葬皇太夫人堅鹽媛、夏  
 五月五日癸未、藥獵于羽田、  
 二十一年癸酉、冬十一月、作掖上、畝傍、和珥  
 三池、又開大街、自難波達京、

二十二年甲戌、夏五月五日壬寅、藥獵、六月  
 十三日己卯、遣犬上御田歛、  
矢田部造名闕、○舊事紀曰、以大仁矢田部  
 御孀為大使、大禮犬上御田歛為小使、又云、  
 是日、物部志  
 佐古為大連、

二十三年乙亥、秋九月、御田歛等還自隋、百  
 濟使從來朝、  
 二十四年丙子、春正月、桃李實、秋七月、新羅  
 貢佛像、是歲、掖玖人來、  
 二十五年丁丑、夏六月、出雲言、神戶郡生瓜、





大如缶、是歲五穀登、  
 二十六年戊寅、秋八月癸酉朔、高麗貢調、因  
 獻隋俘及駱駝器物、  
 二十七年己卯、夏四月四日壬寅、近江言、蒲  
 生河有物、形如人、秋七月攝津言、漁父下罟  
 堀江獲物、形如嬰兒、

二十八年庚辰、秋八月、掖玖人漂泊伊豆島、  
 冬十月、修檜隈陵、十二月庚寅朔、天有赤氣、  
 長一丈餘、形似雞尾、  
○雞本書作確、今是歲、  
 從聖德太子傳曆、

皇太子與大臣蘇我馬子議、錄天皇記及國  
 記、臣連伴造國造百八十部公民等本記、  
○舊

事紀曰、二月甲辰、皇太子及蘇我馬子奉勅、  
 錄先代舊事、天皇紀、餘與本書之文同、按今  
 所行舊事紀、後人依  
 託、非當時舊本也、

二十九年辛巳、春二月五日癸巳、皇太子薨、

○按水鏡、皇胤紹運錄、一代要記、帝王編年  
 記、並作二十一日、今天王寺以二十一日為  
 忌日、修聖靈會、又按法隆寺金堂釋迦佛銘  
 文、上宮法王帝說、聖德太子傳、補闕記、並云、  
 壬午歲、二月二十二日薨、與本書差一年、聖  
 德太子傳、曆、年月與本書同、而不日、註云、一  
 說、壬午歲者、誤也、然銘文當時所  
 鑄、未可全非、今姑從本書舊文、  
 冬十二月



二十一日癸酉穴穗部間人皇后崩冬十二月以下

法隆寺金堂釋迦佛銘文二是歲新羅貢調

始上表

三十一年癸未秋七月新羅任那貢調獻佛

像金塔舍利大小幡等以佛像置葛野秦寺

其餘納四天王寺此時唐僧慧齊慧光醫慧

日福因等從新羅使來新羅復擊任那取之

天皇召羣臣議討新羅乃遣難波磐金於新

羅吉士倉下於任那察問其狀更以大德境

部雄麻呂小德中臣國為大將軍小德河邊

禰受物部依網乙等波多廣庭近江脚身飯

蓋平羣宇志大伴連名大宅軍為副將軍率

兵數萬以討新羅新羅恐怖請罪釋之冬十

一月磐金等至自新羅是歲自春至秋霖雨

大水五穀不登

三十二年甲申夏四月戊申○今推本年月

三十一一年然本書及諸書皆別為有僧執斧

毆祖父天皇召大臣議將處重科召諸寺僧



尼推問、將并坐之、百濟僧觀勒上表、請獨罪其犯惡逆者而赦其餘、聽之、戊午詔曰、夫僧尚犯法、何以誨俗、自今以後、宜置僧正、僧都、檢校僧尼、壬戌、以觀勒為僧正、鞍作部德積為僧都、阿曇連名為法頭、秋九月丙子、校佛寺僧尼、具錄造寺入道之緣、得度之年月日、冬十月癸卯朔、蘇我馬子奏請賜葛城縣為封戶、不聽、○本書曰、春正

三十三年乙酉、春正月戊寅、○壬申朔、戊寅

今推之、干支不合、蓋誤三十二、年為三十三、年、今姑從舊文、高麗貢僧慧

灌、○元亨釋書曰、是歲夏旱、

三十四年丙戌、春正月、桃李華、三月、隕霜、夏五月二十日丁未、大臣蘇我馬子薨、六月、雪、三月至七月霖雨、天下大饑、盜賊蜂起、是歲、以蘇我蝦夷為大臣、是歲以下、公卿補任、愚管鈔、一代要記、

三十五年丁亥、春二月、陸奧言、有貉化為人而歌、夏五月、有蠅聚集、可十丈、音如雷、越信濃坂、東至上野而散、





三十六年戊子春二月二十七日甲辰天皇  
不豫三月二日戊申日有食之既六日壬子  
大漸召田村皇子謂曰登天位而經綸鴻基  
臨萬機以亭育黎元所繫惟重非可輒言汝  
慎察之勿敢易言又召山背大兄王曰汝年  
尚稚雖有志望慎勿言必待羣言而從焉七  
日癸丑天皇崩○本書註時年七十五水鏡  
皇胤紹運錄皇代略紀皇年  
代畧記愚管鈔一代要記並曰七十三今從  
皇代畧紀丙子歲生筭之則實為七十三從  
本書十八歲立為皇后之遺詔曰比年五穀  
文則七十六也未知孰是

不登百姓大飢勿起山陵以厚葬當就竹田

皇子塋葬之於是殯于南庭四月辛卯○本  
書曰

夏四月壬午朔今推甲子  
四月丁丑朔蓋有錯誤雨雹大如桃子壬

辰又雨雹春夏連旱九月戊子羣臣始行天

皇喪禮各誅殯宮壬辰葬竹田陵○本書曰  
秋九月己

巳朔今推甲子九月乙巳朔無戊子壬辰必  
有錯誤凡書葬地不日而書於嗣帝紀然當

是時皇嗣未定無所係屬故書于此按古事  
記御陵在大野岡上後遷科長大陵延喜式

曰磯長追謚曰推古天皇  
山田陵

舒明天皇初稱田村皇子押坂彥人大兄皇



大日本書紀 卷八 推古天皇

子之子、敏達帝之嫡孫也、母糠手姬皇女、推古帝三十六年三月、推古帝崩、天皇屬在元嗣、且承遺詔、山背王亦以為受旨、有意踐阼、於是、嗣位未定、大臣蘇我蝦夷大會羣臣、議定所立、僉曰、當從遺詔立田村皇子、唯境部摩理勢等固欲奉山背王、羣議久不決、蝦夷遂殺摩理勢、與羣臣定策、翊戴天皇、元年己丑、春正月四日丙午、蝦夷率羣卿上天皇璽、天皇辭曰、宗廟重事也、寡人不賢、何敢當焉、羣臣固請曰、大王先朝鍾愛、幽顯屬心、宜纂皇統、光臨億兆、是日、遂即天皇位、皇

年代畧記、皇胤紹運錄、一代要記等諸書並云、年三十七、水鏡云、四十七、按木書享年闕

今無所取、是為息長足日廣額天皇、○一本書決、故不書、廣額天皇為高市天皇、按天皇初居高市郡岡本宮、蓋因此稱之也、大臣蘇我蝦夷如故、夏四月辛未朔、遣田部連闕名於掖

玖、二年庚寅、春正月十二日戊寅、立寶皇女為皇后、蘇我法提郎媛為夫人、三月丙寅朔、高

大日本書紀 卷八 推古天皇

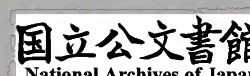


麗百濟朝貢秋八月五日丁酉遣大仁犬上御田  
御田歛藥師慧日於唐九月田部連還自掖  
玖冬十月十二日癸卯移宮于飛鳥岡是謂  
岡本宮是歲修難波大郡及三韓館  
三年辛卯春二月十日庚子掖玖人歸化三  
月庚申朔百濟王義慈納其子豐璋為質據○  
三國史記東國通鑑是時義慈未立說見于外國傳秋九月十九日乙  
亥行幸攝津有間温湯冬十二月十三日戊  
戌還宮

四年壬辰秋八月唐使高表仁送犬上御田  
歛等至對馬入唐學問僧及新羅送使從之  
冬十月四日甲寅遣大伴馬養以飾船三十  
餘隻迎高表仁入難波館

五年癸巳春正月二十六日甲辰高表仁等  
歸使吉士雄麻呂黑麻呂姓闕送至對馬

六年甲午秋八月彗星見南方  
七年乙未春正月彗星見東方夏六月十日  
甲戌百濟朝貢秋七月瑞蓮生于劔池

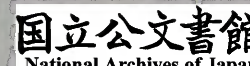




八年丙辰春正月壬辰朔日有食之三月按  
問奸采女者皆抵罪夏五月霖雨大水六月  
岡本宮災遷御田中宮是歲大旱天下飢  
九年丁酉春二月二十三日戊寅大星流西  
有聲如雷三月二日丙戌日有食之是歲蝦  
夷叛大仁上毛野形名為將軍討平之  
十年戊戌秋七月十九日乙丑大風折木發  
屋九月霖雨桃李華冬十月行幸有間温湯  
是歲百濟新羅任那並朝貢

十一年己亥春正月八日壬子車駕至自有  
間十一日乙卯新嘗以在有間故延及此

按○  
本書顯宗紀清寧帝二年冬十一月播磨國  
司辨新嘗供物類聚國史以此載新嘗祭之  
首本書新嘗字再見于用明帝二年四月公  
事根源以此為始而其後絕無至此曰去年  
十月幸温湯故延至于此據此則十一月  
月新嘗既為永式可知矣故此後不書十二  
日丙辰無雲而雷二十二日丙寅大風雨二  
十五日己巳長星見西北秋七月詔造大宮  
及大寺於百濟川上九月新羅遣使送入唐  
學問僧慧隱慧雲至京冬十一月庚子朔饗





新羅使于朝、賜冠位一級、十二月十四日壬午、行幸伊豫温湯、是月、建九層塔於百濟川上、  
 十二年庚子、春二月七日甲戌、星入月、夏四月十六日壬午、車駕還自伊豫、居廢坂宮、五月五日辛丑、大設齋會、使僧慧隱說無量壽經、冬十月十一日乙亥、新羅百濟朝貢、入唐學生高向玄理、學僧清安、從新羅使而還、賜二國使爵各一級、是月、天皇遷百濟宮、  
○代要一

記曰、是歲始定斗升斤兩、未知何據、附以備考

十三年辛丑、冬十月九日丁酉、天皇崩于百

濟宮、  
○本書享年闕、皇胤紹運錄、愚管鈔、神皇正統記、皇代畧紀、一代要記、並曰、即位年三十七、崩年四十九、水鏡

曰、即位年四十七、未知孰是、十八日丙午、

殯於宮北、葬滑谷岡、後改葬押坂陵、  
○延喜式、坂下

有內追謚曰舒明天皇、

大日本史卷之八終







