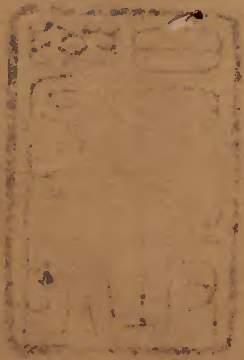


石倉十二代詩選

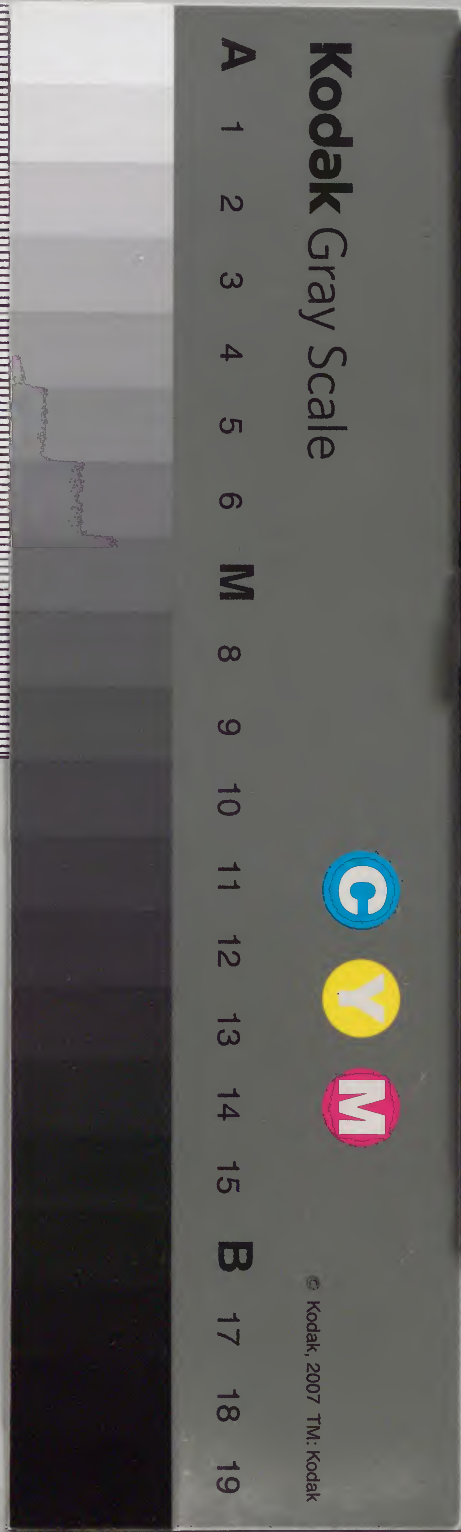


漢書門類			
三	七	四	五
九	七	九	二
函	架	冊	冊

內閣文庫			
三	三	漢	
九	七	書	
函	四		
五	二		
架	冊	號	類

內閣文庫	
番號	漢 3745
冊數	142 ( 46 )
函號	319 25

宋詩十四之七



石倉十二代詩選草文庫

宋詩卷之十四

草堂集

宋陝州魏野著

明後學曹學佺閱

冬日書事

十月天不暖前村到豈能閒聞啄木鳥疑是打  
門僧壞砌平山雪空堂照瀑冰晚來因出戶方  
始斲携藤

書友人屋壁

達人輕祿位居處傍林泉洗硯魚吞墨烹茶鶴

避煙閒惟歌聖代老不恨流年靜想閒來者還  
應我最偏

竹琰環

誰製破筠根還同一氣分吉凶終在我翻覆謾  
勞君酒欲祈先醉香因擲更焚吾嘗學丘禱懶  
把祝云云

上知府寇相公

文武稟全才何人更可陪有官居鼎鼐無地起  
樓臺聖主詩方和親王狀始廻鎮臨求二陝調

熒轍三台鳳閣頒重去龍旌暫擁來下車三度  
雨上事數聲雷未暇瞻珪璧先蒙話草萊幾思  
趨相府恐懼復徘徊

閒居書事

無才動聖君養拙住山村臨事知閒貴澄神覺  
道尊成家書滿屋添口鶴生孫仍喜多時雨經  
春免灌園

述懷

東郊魏仲先生計只隨緣任懶自掃地更貧誰

歷代詩選 宋魏作知  
怨天有名閒富貴無事小神仙不覺流光速身  
將半百年

春日述懷

春暖出茅亭。折筇傍水行。易諳馴鹿性。難辨鬪  
鷄情。妻喜栽花活。兒誇鬪草贏。翻嫌我慵拙。不  
解疆謀生。

暮秋閒望

水閣閒登望。郊原欲刈禾。壞簷巢燕少。積雨病  
蟬多。砧隔寒溪擣。鐘隨曉吹過。扁舟何日去。江

上負煙簑

秋霽草堂閒望

草堂高迥勝危樓。時節殘陽向晚秋。野色青黃  
禾半熟。雲容黑白雨初收。依依永巷聞村笛。隱  
隱長河認客舟。正是詩家好風景。懶隨前輩却  
悲愁。

秋日登樓客次懷張覃進士

聞說飄零亦異鄉。登樓吟望益悲涼。當時欲別  
言難盡。他日相逢語更長。蟬噪水村千萬樹。鴈

過雲岫兩三行明朝策蹇還無定空凭危欄到夕陽

早起

夜長久待得晨興  
耽睡童猶喚不磨  
燒葉爐中無宿火  
讀書窗下有殘燈  
臨堦短髮梳和月  
傍岸衰容洗帶冰  
應被巢禽相怪訝  
尋常日午起慵能

上王相公

聖朝宰相年年出公在中書十二秋西祀東封

俱已了好來相伴赤松遊

尋隱者不遇

尋真誤入蓬萊島香風不動松花老採芝何處未歸來白雲滿地無人掃

啄木

爪利觜還剛殘陽啄更忙千林蠹如盡一腹餒何妨形小過槐陌聲高近草堂豈能同燕雀惟解占高梁

附種放詩

夏日山居

陰陰林木靜寂寂無人境紅綻紫葳香嵐沈玉  
膏冷看雲時獨坐慎事常中省何客馭風來新  
篁動疎影

諭蒙詩

大盈甲百瀆自成浮天濤崇丘下累塊竟爲蔽  
日深王者在謙小夙推堯禹心拜言尊賢仁慎  
德弃珠金自滿九族敬匪驕百善尋炳茲夏商  
鑒滅國因誇淫

酬陳齋民見寄

竹扉常晝掩幽僻置身安自委漁樵分因思出  
處難周庭方設燎漢將尚封壇莫問漁樵意人  
寰事萬端

附曹汝弼詩

歛之休寧松蘿山人曹處士名汝弼字夢得  
其先青州人南唐時徙歛詩一百五十首傳  
世曰海寧集舒職方雄爲序中子屯田郎中  
炬登第其後以進士仕者六人以恩蔭仕數

十人贈職方員外郎今曹君涇清其九世孫也天禧祥符間高蹈有聲與林和靖魏野潘閔諸詩亦似之

中秋月

年年相對賞永夜坐吟牀衆望自疑別孤高非異常園林分淨影臺榭起餘光誰似蟾宮客得攀仙桂香

喜友人過隱居

忽向新春裏閒過隱士家旋收松上雪來煮雨

前茶禽換新歌曲梅粧隔歲花應慙非遁者難久在煙霞

懷寄披雲峰誠上人

院高窮木盛野極靜無言險路通巖頂香泉出石根微風飄磬韻幽鳥啄苔痕常記相留夜秋堂共聽猿

再寄

江城從別後聞說在松間度日長扃戶終年不下山靜爲詩所役閒免事相關應喜雲邊客冥

搜髮未斑

贈披雲峰岳長老

禪外掩松扃，閒眠度歲陰。  
雨侵香篆濕，苔長屐痕深。  
水在銅餅冷，雲歸玉磬沈。  
前山有靈藥，時策杖藜尋。

贈僧

一從叨命服，乘輿入天台。  
院接石橋住，門臨瀑布開。  
松間應獨坐，雪裏更誰來。  
時復携藜杖，看雲上古臺。

贈張維詩

太守馬太卿會六老于南園

賢侯美化行南國，華髮欣欣奉宴娛。  
政績已聞同水薤，恩輝遂喜及桑榆。  
休言身外榮名好，但恐人間此會無。  
他日定知傳好事，丹青寧羨洛中圖。

庭鶴

戢翼盤桓傍小庭，不無清夜夢煙汀。  
靜翹月色一團素，開啄苔錢數點青。  
終日稻梁聊自足，滿



前雞鶩漫相形已隨秋意歸詩筆更與幽栖上  
畫屏

玉蝴蝶花

雪朶中間蓓蕾齊驟聞尤覺繡工遲品高多說  
瓊花似曲妙誰將玉笛吹散舞不休零晚樹團  
飛無定撼風枝漆園如有須爲夢若在藍田種  
更宜

歸燕

社燕秋歸何處鄉羣雛齊老稻青黃猶能時暫  
栖庭樹漸覺稀疎度苑堦已任風庭下簾幙却  
隨煙艇過瀟湘前村認得安巢所應免三池揀  
杏梁

聞砧

遙野空林砧杵聲淺沙栖雁自相鳴西風送響  
曠色靜久客感秋愁思生何處征人移塞帳卽  
時新月落江城不知今夜搗衣曲欲寫秋閨多  
少情

宿後陳庄

臘凍初開茗水清  
煙村遠郭漫吟行  
灘頭斜日鳧鷖隊  
枕上西風鼓角聲  
一棹寒燈隨夜釣  
滿犁膏雨趁春耕  
誰言五福仍須富  
九十年餘樂太平

貧女

蒿簪掠髮布裁衣  
水鑑雖明亦懶窺  
數畝秋禾滿家食  
一機官帛幾梭絲  
物爲貴寶天應與  
花有秋香春不知  
多少年來豪族女  
總教時樣畫蛾眉

孤帆

江心雲破處遙見去帆孤  
浪濶疑升漢風高若泛湖  
依微過遠嶼彷彿落平蕪  
莫問乘舟客利名同一途

送丁遜秀才赴舉

鵬去天池衆翼隨  
風雲高處約先飛  
青袍賜宴出關近  
帶取瓊林春色歸

孫覺華老序云富貴而壽考者人情之所甚  
慕貧賤而夭短者人情之所甚哀然有得于

此者必遺于彼故寧處康強之貧壽考之賤  
不願多藏而病憂顯榮而夭短也贈尚書刑  
部侍郎張公諱維吳興人少年學書貧不能  
卒業去而躬耕以爲養善教其子至于有成  
平居好詩以吟咏自娛浮游閭里上下于溪  
湖山谷之間遇物發興率能成章不事雕琢  
之巧采繪之華而雅意自得徜徉閒肆往往  
與異時處士能詩者爲輩蓋非無憂于中無  
求于世其言不能若是也公不出仕而以子

封至四品亦可謂貴不治職而受祿養以終  
其身亦可謂富行年九十有一可謂壽考夫  
享人情之所甚慕而違其所哀無憂無求而  
見之吟咏則其自得而無怨懟之辭蕭然而  
有沈澹之思其然宜哉公卒十八年公子尚  
書都官郎中先亦致仕家居取公生平所自  
愛詩十首寫之緜素號十詠圖傳示子孫而  
以序見屬予旣愛侍郎之壽都官之孝爲之  
序而不辭都官字子野蓋其年八十有二云

歷代詩選 宋史本傳 十  
周密齋東野語云宋有兩張先皆字子野其一博州人天聖三年進士歐陽公爲作墓誌其一天聖八年進士則吳興人也二人名姓偶同又適同時不可不知也陳振孫詩日平生聞說張三影十詠誰知有乃翁遐想盛時生恨晚恍如身在畫圖中十詠有宿清江小舍一首破損僅存一句荻葉青青綠荇齊云

石倉十二代詩選

宋詩卷第十四

終

宋史本傳

林逋字君復杭州錢塘人少孤力學不爲章句性恬淡好古弗趨榮利家貧衣食不足晏如也初放遊江淮間久之歸杭州結廬西湖之孤山二十年足不及城市真宗聞其名賜粟帛詔長吏歲時勞問薛映李及在杭州每造其廬清談終日而去嘗自爲墓于其廬側臨終爲詩有茂陵他日求遺藁猶喜曾無封禪書之句旣卒州爲上聞仁宗嗟悼賜諡和靖先生賻粟帛逋善

行書喜爲詩其詞澄淡峭特多奇句既就稿隨  
輒棄之或謂何不錄以示後世逋曰吾方晦迹  
林壑且不欲以詩名一時况後世乎然好事者  
往往竊記之今所傳尚三百餘篇逋嘗客臨江  
時李諮方舉進士未有知者逋謂人曰此公輔  
器也及逋卒諮適罷三司使爲州守乃素服與  
其門人臨七日葬之刻遺句內壙中逋不娶無  
子教兄子宥登進士甲科宥子大年頗介潔自  
喜英宗時爲侍御史連被臺移出治獄拒不肯  
行爲中丞唐介所奏降知蘄州卒于官

石倉十二代詩選

宋詩卷之十五

孤山遺稿

宋錢塘林逋撰

明後學曹學佺閱

閔師見寫陋容以詩奉答

顧我丘壑人煩師與之寫北山終日懸風調一  
何野林僧忽焉至欲揖頃方罷復有條上猿驚  
窺未遑下

監郡太傅惠酒及詩

塵事久謝絕園廬方晏陰鏗然郢中唱仰玩清

人心况復對尊酒百慮安能侵何以比交情松  
桂寒蕭森

送牛秀才之山陽省兄

之子詠陟岡別我歲時晏後夜失羣鶴高天着  
行鴈楚山遠近出江樹青紅間尊酒無足辭離  
愁滿行盼

湖樓晚望

湖水混空碧憑闌凝睇勞夕寒山翠重秋淨鴈  
行高遠意極千里浮生輕一毫叢林數未遍杳

露隔漁舸

秋日西湖閒泛

水氣并山影蒼茫已作秋林深喜見寺岸靜惜  
移舟疎葦先寒折殘虹帶夕收吾廬在何處歸  
興起漁謳

上湖閒泛艤舟石函因過下湖小墅

平臯望不極雲樹遠依依及向扁舟泊還尋下  
瀨歸青山連石埭白水入柴扉多謝提壺鳥留  
人到落暉

西湖舟中值雪

浩蕩彌空濶，霏霏接水濱。  
舟移忽自却，山近未全分。  
凍軫開清泛，溫爐接薄薰。  
悠然詠招隱，何許歎離羣。

湖村晚興

滄洲白鳥飛，山影落晴暉。  
映竹犬初吠，弄船人合歸。  
水波隨月動，林翠帶煙微。  
寺近疎鐘起，蕭然還掩扉。

湖山小隱

園井夾蕭森，紅芳墮翠陰。  
書岩松鼠靜，春壑鷄深。  
歲課非無秫，家藏獨有琴。  
顏原遺事在，千古壯閒心。

小隱自題

竹樹繞吾廬，清深趣有餘。  
鶴閒臨水久，蜂懶採花疎。  
酒病妨開卷，春陰入荷鋤。  
嘗憐舊圖畫，多半寫漁樵。

小隱

門徑獨蕭然，山林屋舍邊。  
水風清晚釣，花日重



春眠苒苒苔衣滑磷磷石子圓人寰諸洞府應  
合署閒仙

北山晚望

晚來山北景圖畫亦應非村路飄黃葉人家濕  
翠微樵當雲外見僧向水邊歸一曲誰橫笛兼  
葭白鳥飛

中峯

中峯一徑分盤折上幽雲夕照前村見秋濤隔  
嶺聞長松含古翠衰藥動微薰自愛蘇門嘯懷

莫忘不羣

出曹州

詩懷動歎嗟驢立帽陰斜雨灤生新蘗茅叢夾  
舊槎午煙昏獨店岡路透誰家幾日江南興扁  
舟泊岸沙

盱眙山寺

下傍盱眙縣山崖露寺門疎鐘過淮口一徑入  
雲根竹老生虛籟池清見古源高僧拂經榻茶  
話到黃昏

翠微亭

亭在江干寺清涼更翠微  
秋堦響松子雨壁上  
苔衣絕境長難得浮生不擬歸  
旅懷何計是西  
崦入斜暉

墊城寺水亭

金井前朝事林僧問不知  
綠苔欺破閣白鳥占  
閒池清楚曾經晉荒唐直到隋  
南廊一聲磬斜  
照獨凝思

中峯行藥却望北山因而成詠

掃石玩林壑曠然空色秋  
歸雲帶層巖陳韋際  
滄洲固自堪長往何爲難  
久留庶將濠濮想聊  
作剡中遊

和梅聖俞雪中同虛白上人來訪

湖上玩佳雪相將惟道林  
早煙村意遠春漲岸  
痕深地僻過三徑人閒試五禽  
歸橈有餘興寧  
復比山陰

和朱仲方送然社師無爲還歷陽

歸路過東關行行一錫間  
破林霜後月孤寺水

歷代詩選  
宋林和靖  
五  
邊山頂笠衝殘葉，腰裝歇暮灣。香燈舊吟社，清思逐師還。

送昱師赴請姑蘇

同載闔閭人，衣囊覆氎巾。新煙赤岸暝，融雪大湖春。鐘遠移齋候，香遲上定身。當知舉如意，寶地雨花頻。

送越倅楊屯田赴闕

越中分治罷山水，別來初詩景多留石。船痕半載書，野程江樹遠。公讌郡樓虛待赴，嚴徐召清。

送直廬

送思齋上人之宣城

林嶺藹春暉，程程入翠微。泉聲落坐石，花氣上行衣。詩古情懷澹，禪高論語稀。蕭閒水西寺，駐錫莫忘歸。

洞霄宮

大滌山相向華陽路，暗通風霜唐榻久。草木漢祠空，劍石苔花碧。丹池水氣紅，幽人天柱側。茅屋灑松風。

送僧休復之京師

金錫指歸鴻。田衣獵曉風。  
春江片席遠。松月一房空。  
新句別離後。舊山魂夢中。  
到京當袖刺。館閣盡名公。

寄思齊上人

松下中峯路。懷師日日行。  
靜鐘浮野水。深寺隔春城。  
閣掩茶煙晚。廊迴雪溜清。  
當期相就宿。詩外話無生。

寄清時閣梨

前時春雪晴。林壑趣彌清。  
幾憶山陰講。兼忘谷口耕。  
樹叢歸夕鳥。湖影浸寒城。  
還肯重相訪。柴門掩杜蘅。

寄曹南任懶夫

關門却坐忘。一燼隱居香。  
午灑懷泉瀑。秋耕負晚岡。  
道深玄草在。貧久褐衣荒。  
料得新交者。微吟爲楚狂。

詩壁

數題留粉堵。還勝在屏風。  
坐讀棊慵下。眠看酒

恰中僧房秋色冷山驛晚陽紅更有棲遲句家  
徒一畝宮

宿洞霄宮

秋山不可盡秋思亦無垠碧澗流紅葉青林點  
白雲涼陰一鳥下落日亂蟬分此夜芭蕉雨何  
人枕上聞

湖上隱居

湖水入籬山遶舍隱居應與世相違閒門自掩  
蒼苔色過客時驚白鳥飛賣藥比常嫌有價灌

目終亦愛無機如何天竺林間路猶到秋深夢  
翠微

湖上晚歸

卧枕船舷歸思清望中渾恐是蓬瀛橋橫水木  
已秋色寺倚雲峯正晚晴翠羽濕飛如見避紅  
蕖香嫋似相迎依稀漸近誅茅地雞犬林蘿隱  
隱聲

湖上初春偶作

梅花開盡臘亦盡春暖便如寒食天氣色半歸

湖岸柳人家多上郭門船文禽相並映短草翠  
漱欲生浮嫩煙幾處酒旗山影下細風時已弄  
繁絃

### 西湖春日

爭得才如杜牧之試來湖上輒題詩春煙寺院  
敲齋鼓夕照樓臺卓酒旗濃吐雜芳薰巖壑濕  
飛雙翠破漣漪人間幸有蓑兼笠且上漁舟作  
釣師

### 西巖夏日

蕙帳蕭閒掩弊廬子真巖石坐來初爲驚野鳥  
巢間乳懶過隣僧竹裏居新溜迸涼侵久話晚  
雲浮潤上殘書何煩強捉白團扇一柄青松自  
有餘

### 夏日卽事

石枕涼生菌閣虛已應梅潤入圖書不辭齒髮  
多衰病所喜林泉有隱居粉竹亞梢垂薄露翠  
荷差影聚遊魚北窗人在羲皇上時爲淵明一  
起余

孤山後寫望

水墨屏風狀總非，作詩除是謝玄暉。  
谿橋裊裊穿黃葉，樵斧丁丁斫翠微。  
返照未沈僧獨往，長煙如淡鳥橫飛。  
南峯有客鋤園罷，閒倚籬門忘却歸。

山閣偶書

遶舍青山看未足，故穿林表架危軒。  
但將松籟延佳客，常帶嵐霏認遠村。  
吳榜自能凌晚汰，湘纍何苦屬芳蓀。  
餘生多病期怡養，聊此棲遲一

暄

孤山寺

雲峯水樹南朝寺，祇隔叢篁作並隣。  
破殿靜披壑日古，齋房閒試酪奴春。  
白公睡閣幽如畫，張祐詩牌妙入神。  
乘興醉來拖木屐，翠苔蒼蘚石磷磷。

西湖

混元神巧本無形，匠出西湖作畫屏。  
春水淨于僧眼碧，晚山濃似佛頭青。  
藥爐粉堵搖魚影，蘭

歷代詩選 宋 蘇軾 蘇東坡詩集 卷之十一  
杜煙叢閣鷺翎往往鳴榔與橫笛細風斜雨不堪聽

采石山

危閣閒登日漸曛畫屏晴雨枕江濱秋稜瘦出無多寺古翠濃連一半雲坐卧不拋輪釣叟往來長見屬鷗羣翻然却怪宣城守是甚將移李  
白墳

園池

一徑蘅門數畝池平湖分漲草舍深林風幾入

扁舟意新霽難忘獨繭期島上鶴毛遺野跡岸傍花影動春枝東嘉謝夢曾今在獨愧憑闌負碧漪

園廬

柴關寒井對蕭辰自愛棲遲近古人閒草滿庭終勝俗好書堆案轉甘貧橋邊野水通漁路籬外青山見寺隣懶爲躬耕詠梁甫吾生已是太平民

安福縣途中作



詩景紛拏且按鞭。壞橋危磴已鳴泉。雲根野店  
多沽酒。山崦人家亦種田。谷鳥驚啼衝宿雨。野  
梅愁絕閉寒煙。玉梁閣皂堪行徧。回得臨江卽  
上船。

雪

皓然窓戶曉來新。畫軸碑廳絕點塵。洛下高眠  
應有道。山陰清興更無人。寒連水石鳴漁墅。猛  
共松篁壓寺隣。酒渴已醒時味薄。獨援詩筆得  
天真。

山舍小軒有石竹。二叢闕然秀發。因成  
青帘有酒不妨賒。素壁無詩未足誇。所重晚芳  
聊在目。可關秋色易爲花。深枝苒苒粧溪翠。碎  
片英英剪海霞。莫管金錢好行市。寂寥相對是  
山家。

送馬程知江州德安

酒酣無復耿離腸。一路之官盡水鄉。公廨寒生  
對廬阜。客帆風定泊潯陽。陂涵洲渚初收潦。露  
浥蒹葭未作霜。到日何人先刺謁。二林開士在

琴堂

送文光師遊天台

天姥山深搖錫杖野芳春翠英葳蕤松門過水  
無重數石壁看霞到盡時閒避鳥啼應作觀忽  
聞人跡自留詩秦中河朔嘗遊覽莫恨此方行  
脚遲

集賢李建中工部嘗以七言長韻見寄感  
存懷沒因用追和

清絕門牆冷似冰野人懷別昔曾登新題對雨

分蕭寺舊夢經秋說杜陵貧典郡符資日給老  
持臺憲減霜稜開元文字鍾王筆惆悵臨風一  
燼燈

酬畫師西湖春望

笛聲風煖野梅香湖上憑闌日漸長一椽樓臺  
圍佛寺十分煙雨簇漁鄉鷗橫殘葑多成陣柳  
映危橋未着行終約吾師指芳草靜吟閒步岸  
華陽

西湖孤山寺後舟中寫望

天竺橫分景色寬，孤山背後泊船看。  
林藏野路秋偏靜，水映漁家晚自寒。  
拂拂煙雲初淡蕩，蕭蕭蕭蘆葦半衰殘。  
汀鴻數點誰驚起，書破晴雲粉字乾。

聞靈皎師自信州歸越以詩招之

天師蒼翠橫金錫，地藏清涼掩竹扉。  
千里白雲隨野步，一湖明月上秋衣。  
詩尋靜語應無極，琴弄寒聲轉入微。  
我亦孤山有泉石，肯來松下共忘機。

和人病起

展轉匡牀乍起來，縹缸紺帙亦慵開。  
三年一尉湖山在，誰識神仙本姓梅。

送陳日章秀才

閒却清尊掩縹囊，病來無故亦淒涼。  
江南春草舊行路，因送歸人更斷腸。

送大方師歸金陵

渺渺江天白鳥飛，石城秋色送僧歸。  
長干古寺經行了，爲到清涼看翠微。

鳴臯

臯禽名祇有前聞孤引圓吭夜正分一唳便驚  
寥泬破亦無閒意到青雲

自作壽堂因書一絕以誌之

湖上青山對結廬墳前秋色亦蕭疎茂陵他日  
求遺稿猶喜曾無封禪書

石倉十二代詩選

卷之十五 終

石倉十二代詩選

宋前卷之十六

滄浪集

宋

蘇舜欽著

明後學諸學詮閱

永叔月石硯屏歌

日月行上天。下照萬物根。向之生榮。背則死故。  
爲萬物生死門。東西兩交征。晝夜不暫停。胡爲  
號山石。留此皎月痕。常存桂樹散。疎陰有若圖。  
畫成永叔得之。不能曉。作歌使我窮其源。且疑  
月入此石中。分此兩曜三處明。或云蟾蜍好溪

山逃遁出月不可關浮波穴石恣所樂常娥孤  
坐初不覺玉杵夜無聲無物來搗藥常娥驚推  
輪下天自尋捉遠地掀江踏山岳二物驚奔不  
復見留比玉輪之迹在青壁風雨不可剝此說  
亦詭異余知未精確物有無情自相感不閤幽  
微與高邈老蚌吸月月降胎水犀望星星入角  
彤霞爍石變靈砂白虹貫巖生美璞此乃西山  
石久爲月照著歲久光不滅遂有團圓月寒輝  
籠籠出輕霧坐對不復嗟殘缺蝦蟇從汝惡紫  
吻可能食此清光沒玉川子若在見必喜不徹  
此雖石中時有靈光發土怪山鬼不敢近照之  
僵仆肝腦裂有如君上明下燭萬類無遁形光  
艷百世無虧盈

中秋松江新橋對月和柳令

月晃長江上下同畫橋橫絕冷光中雲頭灑灑  
開金餅水面沈沈卧綵虹佛氏解爲銀世界仙  
家多住玉華宮地雄景勝言難盡但欲追隨乘  
曉風

春睡

別院簾昏捲竹扉朝醒未解接春暉身如蟬蛻  
一榻上夢似楊花千里飛嗒爾暫能離世網陶  
然直欲見天機此中有德堪為頌絕勝人間較  
是非

覽含元殿基因想昔時朝會之盛且感其

興廢

在昔朝元日千門動地來方隅正無事輔相復  
多才仗下簪纓滿天中織扇開皇威瞻斗極曙

色辨崔嵬赤案波光卷鳴鞭電尾回熊羆驅禁  
衛雨露覆蘭臺橫賜傾中帑窮奢役九垓只知  
營國用不畏屈民財翠輦還移幸旻天未悔災  
羣心尊困獸回首變寒灰曾以安無慮翻令世  
所哀行人看碧瓦獨鳥下蒼苔雖念陵為谷遙  
知禍有胎青編遺跡在此地亦悠哉

田家詞

南風霏霏麥花落豆田漠漠初垂角山邊夜半  
一犁雨田父高歌待收穫雨多蕭蕭蠶簇寒蠶

婦低眉憂繭單人生多求復多怨天公供爾良  
獨難

夏意

別院沈沈夏簟清石榴開徧透簾明樹陰滿地  
日停午夢覺流鶯時一聲

泊舟

春陰垂野草青青時有幽花一樹明晚泊孤舟  
古祠下蒲川風雨看潮生

望太湖

杳杳波濤閱古今四邊無際莫知深潤通曉月  
為清露氣入霜天作暝陰笠澤鱸肥人膾玉洞  
庭橋熟客分金風烟觸目相招引聊為停橈一  
楚吟

附潘闓詩

敘吟

高吟見太平不耻老無成髮任莖莖白詩須字  
字清搜疑滄海竭得恐鬼神驚此外非關念人  
間萬事輕

夏日宿西禪

此地絕炎蒸深疑到不能夜涼知有雨院靜若無僧枕潤連雲榻窗明照佛燈浮生賤骨役時日恐難勝

歲暮自桐廬歸錢塘晚泊漁浦

久客見華髮孤棹桐廬歸新月無朗照落日有餘輝漁浦風浪急龍山煙火微時驚沙上雁一昔南飛

秋日題瑯琊山寺

巖下多幽景且無塵事喧鐘聲晴徹郭山色曉當門深洞藏泉脉懸崖露樹根更期來此宿絕頂聽寒猿

落葉

片片復落落園林漸向空幾番經夜雨一半是秋風靜擁莎塔下閒堆蘚徑中谷松與巖檜寧共此時同

渭上秋夕閒望

秋夕滿秦川登臨渭水邊殘陽初過雨何樹不



鳴蟬極浦涵秋月孤帆沒遠煙漁人空老盡誰  
似太公賢

陶弼

兵器

五代乏真主奸雄紛僭偽橫磨濶刀劍白日相  
篡弑我宋皇太祖潛德動天意神物既有歸乃  
卽皇帝位不惠兆民樂不怒諸侯畏顛倒執玉  
帛奔走恐後至獨有陰山戎時時寇邊地天子  
赫斯怒大警巡澶衛射殺古賢王遂斷匈奴臂

狠心帖然服結好同昆弟卒聞喜夜歌將老食  
春睡自此爲太平恍逾三十歲戎昊乘我間南  
馳賀蘭騎陽關久夜開樞朽不可閉陣雲起秦  
雍殺氣橫涇渭使臣駭慄奏宰相嗔目議僉曰  
亟發兵豎子坑甚易倉皇築邊壘未戰力先瘁  
逼邊開庫兵土蝕鋒鏃脆防秋採舊屯推轂謀  
新寄舊屯老且死少者無實藝良由不訓練手  
足迷擊刺新寄將家子從小生富貴六韜未嘗  
讀口但知肉味師復從中御進退由闔寺權輕

號令冗兩戰無遺類曹公棄七軍晉人獲三帥  
吾兵自此喪有詔新其製此器不預設一旦何  
從致朝廷急郡縣郡縣急官吏官吏無他術下  
責蚩蚩輩耕牛拔筋角飛鳥禿翎翅斫截會稽  
空鐵烹董山碎供億稍後期鞭朴異他罪愁氛  
擁太虛霽景晝冥晦我聞郭汾陽料敵多奇異  
單籌論突厥番酋膝雙墜又聞李西平臨戎有  
英氣身著紅錦袍懷光肝膽碎是知用兵術在  
人不在器君耳舜高聽若目舜明視願採謀畧

長勿倚干戈銳

公安縣

門沿大堤入路趨淺莎行樹短雲根拔山窮地  
勢傾孤舟難泊岸遠水欲沈城半夜呼津口煙  
中荻火明

送趙樞寺丞宰虔化縣

路入虔雲去如何輕解携人煙五嶺北星斗大  
江西暖雪梅花樹晴雷贛石溪青衫欲無淚不  
奈鷓鴣啼

出嶺題石灰舖

馬渡嚴關口，生歸喜復嗟。  
天文離巷舌，人影背含沙。  
江勢一再曲，梅梢三四花。  
登高休問路，雲際是吾家。

重到陽關

五管新多事，輕車屢往還。  
勤勞成白髮，故舊是青山。  
樹色纔分楚，江聲未出蠻。  
自慚迎候少，無惠及孤鰥。

吟石

巴下俱在欽州

守邊無一事，江上得閒吟。  
醉嚙歌微出，狂書墨不深。  
潮痕沒高岸，月色透疎林。  
此意無人解，宵分淚滿襟。

東湖

寧越佳山水，東湖帶郡城。  
月天高寺影，春雨一橋聲。  
石上青蒲合，沙中白鳥橫。  
天涯正寥落，獨往若爲情。

西湖

寧越佳山水，西湖似浙城。  
桂多天竺子，潮欠海

歷代詩選 宋陸南榮 四  
門聲路向林梢轉。天隨野色橫。從茲棲泊者。無  
復渡江情。

題霞溪驛 今屬全州

歌聲野色中人樂。歲時豐暑雨陰陽雜。秋田早  
晚同。嶺雲無烈日。江樹足涼風。自指香山語前  
村有路通。

登邕州南城臺

江園家書少。秋臺閒草生。無人來遠渡。盡日上  
高城。落照懸漁市。孤煙起戍營。東園故籬菊。又

中傾

登崑崙臺

落照古城隅。邊風動隼旟。久閒忘戰畧。多病熟  
醫書。白髮隨年短。新情與世疎。桃花春水起。還  
釣舊溪魚。

題陽朔縣舍

石壁高深透。縣衙不離牀。祗自煙霞民耕紫芋  
爲朝食。僧煮黃精代晚茶。瀑布聲中窺案牘。女  
蘿陰裏勸桑麻。欲知言偃絃歌化。水墨屏風數

百家

天涯亭

雨色絲絲風色驕，天涯亭上覺魂銷。  
一家生意付秋瘴，萬里歸心隨暮潮。  
兵送遠人還海界，吏申遷客入津橋。  
山公對此聊酣飲，怕見醒來兩鬢凋。

途次葉縣觀千葉桃花

三月官桃滿上林，花開千葉費春心。  
葉公城外襄河北，一樹無人色更深。

色夜江橫士喜擊，中鼓虜疑聞後鉦。  
寒踰博望塞春宴，隗囂城外使戎心。  
伏旁資帝道平，公還如畫像爲贊學班生。

贈劉潛歸陶丘

丈夫未大用，身與仁義閑。  
可宜更聚散，風塵摧厥顏。  
君今歸柯澤，路出梁宋間。  
芒碭有吾廬，親老待我還。  
羨子先諧願，思親頭鬢斑。  
韶光苦不冉，溝水長潺湲。

金鄉張氏園亭

亭館連城敵謝家。四時園色鬪明霞。窗迎西澗  
封侯竹。地接東陵隱士家。樂意相關禽對語。生  
香不斷樹交花。縱遊會約無留事。醉待參橫月  
落斜。

秋夕北樓

秋霽露華清帶水。月明天色白連河。夜闌澄景  
生微動。瑟瑟層颺上下波。

小桃

生色深紅綬帶長。宮簾閒在井欄香。母家昇上

登潮月亭

頭人語知潮上下看。南江東北流。試引輕帆  
歸去茶山溪。淺却回舟。

對花有感

得莫欣欣失莫悲。古今人事若花枝。桃紅李白  
薔薇紫。問着春風自不知。

石延年

瀑布

飛勢挂岳頂。無時向此傾。玉虹垂地色。銀漢落

天聲萬丈寒雲濕千巖暑氣清滄浪何足羨就此濯塵纓

詠春

一氣回元運恩含萬物深陰陽造端數天地發生心有信來還逝無私古到今和風激遺暢南轉入薰琴

曹太尉西師

仁者雖無敵王師尚有征獨乘金廐馬都領鐵林兵肅氣關河暮屯遼卻落晴旗光秋燒合甲

瑤池品先得春風半面粉

劉敞

小孤山

驚波觸南崖反怒射北壁蒼山與相排所謂小孤石蟠根萬仞淵聳角千丈碧祠堂豁精嚴行旅進粉澤或云婦女神盼嚮頗有迹吾知定名意似欲旌介特流俗失其真傳聞莫開釋先王秩山川禮典有廟食奈何媚于竈屈已忘正直吾欲爲小孤作書解行客復恐不見從嗟哉世

多惑

雜詩效玉川體

毀巢鳳不至。竭澤龍不遊。賢者有所歸。得非龍  
鳳儔。周公下白屋。聖德被九州。趙禹謝賓客。漢  
朝以爲優。澆淳不相襲。用舍何其繆。苟徇一身  
利。不爲萬姓謀。哀彼枯杜詩。死生遺道周。

一示張直溫

築山必使高。鑿井必使深。百工戒淺近。盛德羞  
浮沈。焉有尺寸枝。能棲垂天禽。焉有升斗泉。能  
容橫江鱗。借茲諭物理。足以開君心。隘在容不  
足。弱在力不任。大道如路然。固無古與今。

雜詩

齊有梁丘據。晉有樂王鮒。據能愛晏嬰。鮒欲殘  
叔譽。二臣筭兩朝。事君爲悅豫。景有尚賢志。據  
逆以爲助。平失宥善心。鮒乃速其去。母以攄爲  
賢。易地則同趣。丈夫處世間。必有遇不遇。豈無  
覺者乎。正色君亦悟。區區筭幸徒。何忍就朋附。

荒田行



歷代詩選 卷之八  
大農弃田避征役小農挈家就兵籍良田茫茫  
少耕者秋來雨止生荆棘縣官募兵有著令募  
兵如率官胥慶從今無復官勸農還逐魚鹽作  
亡命

逐伯強詞

寶元二年余羈旅淮南醫來言曰今茲歲  
多疾疫余因作文以逐伯強伯強厲也能  
爲疫者故逐之

皇皇上天今后土浩浩厥生孫繁兮其施甚溥  
陶陶仲夏兮草木蕃蕪鳥獸孳息兮我民樂胥  
我民孔靈兮上帝是仁天子聖兮百工日新上  
無糝政兮下無悖人鄰里其集兮樂哉欣欣伯  
強何爲兮孰畀以政反世五福兮持極以令我  
民不怡兮旣爽其盛白黑眩瞶兮孰察其正謂  
壽反天兮謂康反病仁義無益兮苟且爲幸嗟  
爾伯強兮其獨何必絕世和氣兮俾民不任上  
天孔神兮大德日生天不可長罔兮民不可久  
侵天誅誠加兮安所避雷公驅兮風伯逝嗟爾

伯強今何所詣南有蠻兮爲寇爲逋西羌戎兮  
恃艱自虞天子孔仁兮靡焉畢屠伯強往兮代  
天伐誅嗟中國兮不可久留子不去兮顛倒思  
子

漁翁

白頭老翁披敗蓑求魚終日學淮波波深水濶  
望不絕網目雖繁能幾何大魚鱣鱠入淵底小  
魚鯤鯢登網裏手斲足趺吁可憐何不爲網大  
如天

劉牧上行書

仁不至二千石賈不至五百萬此事夸者憂而  
非志士歎君不見下邳少年受書起幄中運籌  
制千里功成不受二萬戶拂衣歸從赤松子君  
不見計倪半策誅強吳鷓夷扁舟浮五湖三致  
千金不自擅至今籍籍宗陶朱大賢富貴不爲  
已心事邈與常人殊逢時致身如反手雲蒸龍  
變無時無君勿愛上書獻賦稱賢豪刺繡倚市  
相矜高丈夫昔曾笑徒勞商賈旦旦爭錐刀

茂陵徐生歌

茂陵徐生老且迂一心區區長信書拜章北闕  
三待報意欲霍氏安無虞那知世主心不同積  
惡未極難爲功徙薪曲突事不爾壯侯幾人當  
受封高岸爲谷丘淵移曾酒之薄邯鄲圍人生  
快已各以時舊意望君君不思

熙州

自胡請盟供貢職關西二紀剽兵革胡人歲來  
受金帛地雖國本胡不惜帝家將軍勇無敵謀

如轉圜心匪席精誠動天天不隔鑿空借籌皆  
碩畫賈生屬國試五餌買臣朔方發十策偏師  
倏然盡西海一月三捷猶餘力百蠻解刀慕冠  
帶五郡掃地開城壁葱嶺陂隨蒲顛深回笑秦  
弁與禹績尚書論功易等差御史行封自明白  
武功賤爵十萬金徹侯印組丈二尺奮行過望  
理自爾少從進熟來無極憶昔漢武開西域天  
下騷然苦征役哀痛輪臺置肥美割弃造陽損  
斗僻豈知洮河宜種稻此去涼州皆白麥女桑

歷代詩選 卷之六 三  
被野水泉甘吳兒力耕秦婦織行子雖爲萬里  
程屋人坐盈九年食熙州歡娛軍事息天王聖  
明丞相直

金陵懷古次韻

虎踞羣山帶遶江爲誰興國爲誰降高臺麋鹿  
看無數廢苑鳧鷖去自雙萬事朝雲隨逝水百  
年西日照虛窗白門酒美東風快笑數英雄盡  
一缸

春草

春草綿綿未有名水邊原上亂抽榮似嫌車馬  
繁華地纔入城門便不生

詠史

自古邊功緣底事多因嬖倖欲封侯不如直與  
黃金印惜取沙場白鬪髑

絕句

青苔滿地初晴後綠樹無人晝夢餘惟有南風  
舊相識徑關門戶又翻書

寄王荆公

青苗助役兩妨農天下嗷嗷怨相公惟有蝗虫  
知感德却隨車騎過江東

題館壁

壁門金闕倚天開五見宮花落古槐明日扁舟  
江海去却從雲氣望蓬萊

沈括

江南曲

新秋拂水無行跡夜夜隨潮過江北西風卷雨  
上半年渡口微涼含曉碧城頭鼓響日脚垂天

際籠煙鑱山色高樓索莫臨長陌黃竹一聲無  
北客時平田苦少人耕惟有蘆花滿江白

幽命

山木嘯兮雲幽幽秣我歸馬兮無為久留江颺  
翔兮雨漫漫回余車兮水漸憶仲何為兮中野  
澹將洋兮疎駕目遊兮形留鬱逍遙兮日下瀉  
慕兮流觀舜節兮浩望駟黃戾兮靡騁旋吾輪  
兮焉往不我虛兮斯辰思何為兮鞅掌

潤州甘露寺

丞相高齋半草萊舊時風月滿亭臺地從日月  
生時見眼到江山盡處回三國是非春夢斷六  
朝城闕野花開心隨潮水漫漫去流向煙村半  
日來

歸計

住山人少說山多空只年年憶薜蘿不是白心  
應不信眼前歸計又蹉跎

姑熟

新晴渡口百花香石子池頭鴨弄黃捲幔夕陽

留不住好風將雨過梅塘

仙都

苔封輦路上青山鶴馭遼天去不還惟有銀河  
秋夜月鼎湖煙浪到人間

歎老

為覓少年心不得當時感舊已潸然情懷此日  
君休問又老當時二十年

附晁端友詩

字君成无  
答之父也

登多景樓

樓上無窮景樓前正落暉開軒跨寥廓覽物極  
纖微雲破孤峰出潮平兩槳飛東溟看月上西  
渡認僧歸木落吳天遠江寒越舶稀魚龍隣海  
窟雞犬隔淮圻草色迷千古波聲蕩四圍廢興  
懷霸業融結想天機浩浩羣流會沈沈百恠依  
登臨真偉觀回首重歔歔

甘露寺

北固山頭寺風煙昔縱觀卧亭秋石很環舍海  
濤寒越舶樓前聚江楓戶外丹最宜清夜月虛

憶盤桓

早行

馬上雞初唱天涯星未稀驚風時墜笠零露暗  
沾衣山下疎鐘發林梢獨鳥飛遠峰煙靄澹迤  
迤見朝暉

馬處厚席上探得早梅

嶺梅何處早雪裏看芳菲北陸寒猶在南枝春  
已歸曉妝初見妬殘角未成飛引我江頭夢清  
香憶滿衣

歷代詩選

石倉十二代詩選

宋詩卷第十六

終

宋歐陽文忠公集

宋詩卷之十七

四朝國史本傳

淳熙間進

歐陽脩字永叔吉州永豐人四歲而孤母鄭氏親誨之學及冠巍然有聲宋興且百年而文章體裁猶仍五季餘習鏤刻駢偶澶灑弗振士因陋守舊論卑氣弱蘇舜元舜欽柳開穆脩輩咸有意作而張之而力不足韓愈遺藁闕於世學者不復道脩游隨得於廢書簾中讀而心慕焉晝停冷夜忘寐苦志探頤必欲奔轡絕馳而追

詩選

宋次易八序卷十七

葉士



詩選片傳  
與之僉舉進士試南宮第一擢甲科調西京推  
官留守錢惟演器其材不櫻以吏事脩以故益  
得盡力於學入朝爲館閣校勘范仲淹以言時  
事貶在廷多救論司諫高若訥獨以爲當黜脩  
貽書責之謂不知世間有羞耻事若訥上其書  
坐貶夷陵令稍徙乾德令武成節度判官仲淹  
使陝西辟掌書記脩笑而辭曰昔者之舉豈以  
爲利哉同其退不同其進可也久之復校勘進  
集賢校理慶曆三年知諫院時仁宗更用大臣

杜衍富弼韓琦仲淹皆在位增諫官員脩首在  
遷中每進見勸帝延問執政咨所宜行旣多所  
張弛小人翕翕不便脩慮善人必不勝數爲帝  
分別之言又上朋黨論其畧以爲小人無朋惟  
君子則有之小人所好者利祿所貪者財貨當  
同利之時暫相黨引及見利而爭先則反相賊  
害雖兄弟親戚不能相保故曰小人無朋君子  
則不然所守者道義所行者忠信所惜者名節  
以之脩身則同道而相益以之事國則同心而

言選月傳 卷之四  
共濟始終如一。故曰君子有朋，紂有臣億萬，惟億萬心，可謂無朋矣。而紂用以亡，武王有臣三千，惟一心，可謂大朋矣。而周用以興。蓋君子之朋雖多而不厭，故也。脩天性疾惡，論事無所回隱，人視之如仇，而愈奮厲，不顧帝獨獎其敢言，而賜五品服，顧侍臣曰：如歐陽脩者，何處得來！同脩起居注，遂知制誥，故事必試而後命，詔特除之。奉使河東，自西方用兵，議者欲廢麟州，以省餽餉。脩曰：麟州天險不可廢，廢之則河內郡

縣民皆不安居矣。不若分其兵駐盩河諸堡，緩急得以應援，而平時可省轉輸於策，為便。由是州得存。又言忻代苛嵐多禁地，廢田，願令民得耕之，不然將為虜。有朝廷下其議，久乃行。歲得粟數百萬斛，使還會保州兵亂，以為龍圖閣直學士。河北都轉運使陞辭，帝曰：勿為久留計，有所欲言，言之。對曰：臣在諫職，得論事，今越職而言罪也。帝曰：但言之。母以中外為間，賊平，大將李昭亮通判馮博文私納婦女，脩捕博文繫獄。

昭亮懼立出之兵之始亂也招以不死既而皆殺之脅從二千人分隸諸郡富弼爲宣撫使恐後生變將使同日誅之與脩遇於內黃夜半屏人告之故脩曰禍莫大於殺也降况脅從乎既非朝命脫一郡不從爲變不細弼悟而止杜衍等相繼罷去脩上疏曰此四人者天下皆知其有可用之賢而不聞其有可罷之罪小人欲廣陷良善必指爲朋黨欲摧動大臣必誣以顯權蓋善人少過惟指以爲黨則可一時盡逐今四

人一旦罷去臣爲朝廷惜之於是邪黨益忌脩因其孤甥張氏獄傳致以罪左遷知制誥知滁州居二年徙楊州潁州復學士召判流內銓時在外十一年矣帝見其髮白問勞甚至又有詐爲脩奏乞汰內侍爲姦利者其羣皆怨怒譖之出知同州上納吳克言而止遷翰林學士於是富弼韓琦復用慶曆故臣稍集士大夫知天子有致治之意相賀於朝脩乞蔡州去帝復納劉敞趙抃之言而止奉使契丹其主命貴臣四人

詩選序傳 牙國陽公  
押燕曰此非常制以卿名重故爾知嘉祐二年  
貢舉時士子尚爲險恠竒澀之文號太學體脩  
痛排抑之凡如是者輒黜畢事向之囂薄者伺  
脩出聚譟於馬首街邏不能制然場屋之習從  
是遂變加龍圖閣學士知開封府承包拯威嚴  
之後簡易循理不求赫赫名京師亦治旬月改  
羣牧使在翰林八年知無不言河決商胡北京  
留守賈昌朝欲開橫隴故道回河使東有李仲  
昌者欲道入六塔河議者莫知所從脩以爲河

水重濁理無不淤下流既淤上流必決以近事  
驗之決河非不能力塞故道非不能力復但勢  
不能久耳橫隴功大難成雖成將復決六塔狹  
小而以全河注之濱棣德博必被其害不若因  
水所趨增隄峻防疏其下流縱使入海此數十  
年之利也宰相陳執中主昌朝文彥博王仲昌  
竟爲河北患狄青爲樞密使有威名帝不豫訛  
言籍籍脩請出之於外以保其終嘉祐元年水  
災脩上疏曰陛下臨御三紀而儲宮未建昔漢

文帝初卽位以羣臣之言卽立太子而享國長久爲漢太宗唐明宗惡人言儲嗣事不肯早定致秦王之亂宗社遂覆陛下何疑而久不定乎其後建立英宗蓋原於此五年拜樞密副使六年參知政事英宗未親政皇太后御簾大臣奏事間有未可脩必力抗是非臺諫官至政事堂所論或矯異他執政未及言已面折其短朝士建白利害及凡所求請必明告之曰某事可行某事不可行以是怨誹益衆帝將追崇濮王命

有司註議皆謂當稱皇伯改封大國脩引喪服記以爲爲人後者爲其父母服降三年爲期而不沒其父母之名以見服可降而名不可沒也若本生之親改稱皇伯歷考前世皆無典據進封大國則又禮無加爵之道故中書之議不與衆同太后出手書許帝稱親尊王爲皇三夫人爲后帝不敢當於是御史呂誨等六人爭論不已指脩爲主議皆被逐惟蔣之奇之說合脩意脩薦爲御史衆目爲姦邪之奇患之則思所以

自解脩婦弟薛宗儒有憾于脩造帷薄不根之  
謗摧辱之展轉達于中丞彭思永思永以告之  
竒之竒卽上章劾脩神宗初卽位欲深譴脩訪  
于故宮臣孫思恭思恭爲辨釋脩杜門請推治  
帝使詰思永之竒問所從來辭窮皆坐黜脩亦  
罷爲觀文殿學士知亳州明年移青州改宣徽  
南院使判太原府辭不拜徙蔡州脩本以風節  
自持旣數困污蟻纔年六十卽乞謝事帝輒優  
詔弗許及守青又以擅止青苗錢爲王安石所  
詆故求歸愈切熙寧四年以太子少師致仕五  
年薨年六十六贈太子太師謚曰文忠脩始在  
滁州號醉翁晚更號六一居士天資剛勁見義  
勇爲雖機穽在前觸發之不顧放逐流離至于  
再三志氣自若不悔也爲文天材自然豐約中  
度其學推韓愈孟軻以達于孔氏著禮樂仁義  
之實以合于大道其言簡而明信而通引物連  
類折之于至理以服人心超然獨鷺衆莫能及  
故天下翕然師尊之獎引後進如恐不及賞識

之下率爲聞人曾鞏王安石蘇洵洵子軾轍布  
衣屏處未爲人知脩卽游其聲譽譽謂必顯于  
世篤于朋友生則振掖之死則調護其家好古  
嗜學凡周漢以降金石遺文新篇殘簡一切掇  
拾研稽異同立說于左的的可表證謂之集古  
錄奉詔脩唐書紀志表自撰五代史記法嚴詞  
約多取春秋遺旨始與史漢相上下蘇軾叙其  
文曰論大道似韓愈論事似陸贄記事似司馬  
遷詩賦似李白識者以爲名言中子棐棐字叔

雍廣覽疆能文詞年十三時見脩著鳴蟬賦  
侍于側不去脩撫之曰兒異日必能爲此因書  
以遺之用蔭爲祕書省正字登進士乙科念父  
老不肯仕強之乃調陳州判官終不行脩所爲  
文須人代者多出其手脩薨代草遺表神宗讀  
而愛之意脩自作也免喪始爲審官主簿官制  
局簡詳官太常博士王容考功員外郎議者患  
選人員多請命二十五歲而試于銓又守選三  
年而後仕進士特奏名者予之官而不使調選

棐曰是非朝廷所以立議本意也且所爲議允  
官者欲利士人耳今加年而使守選是反害之  
也所謂特奏名者非他儒人老于場屋者也閔  
其無成而老故予之微官使霑祿而後歸今乃  
授之虛名是終窮之也遂得不變元祐初以集  
賢校理爲著作郎判登聞鼓院復徙職方禮部  
員外郎知襄州曾布執政其婦兄魏泰恃聲勢  
來居襄規占公私田園強市買與民爭利郡縣  
莫敢誰何至是指州門東偏官邸廢址爲天荒

而請之吏具成牘至棐曰孰謂州門之東偏而  
有天荒乎郤之衆共白曰泰橫于漢南久今求  
地而緩與之且不可而又可郤邪棐竟持不與  
泰怒譖于布徙之潞州旋又罷去奪校理元符  
末還朝歷吏部右司二郎中以直祕閣知蔡州  
蔡地薄賦重轉運使又爲覆折之命多取于民  
民不堪命會有詔禁止而佐吏憚使者不敢以  
詔旨從事棐曰州郡之于民詔令苟有未便猶  
將建請今天子德意深厚知覆折之病民手詔



言選序傳  
止之若有憚而不行何以爲長吏命卽日行之  
未幾坐黨藉廢十餘年卒年六十七 史臣曰  
由三代以降薄乎秦漢文章雖與時盛衰而藹  
如其言曄如其光皦如其音蓋均有先王之遺  
烈涉晉魏而弊至唐韓愈氏乃復起唐之文涉  
五季而弊至脩復起闕百川之頽波導之東注  
斯文正傳追步前古匹夫而爲百世師一言而  
爲天下法此兩人足以當之愈不極于用脩用  
矣而不極其至然國朝文風彬彬至今脩之功  
學士大夫相與尸而祝之可也

言選屏在 宋歐陽公

古大夫昧與以河

石倉十二代詩選

宋詩卷十七

居士集

宋廬陵歐陽修著  
明後學曹學佺閱

自敘

余本漫浪者茲亦漫為官胡然顛鴟夷託載隨  
車轅時士不俛眉默默誰與言賴有洛中俊日  
許相躋攀飲德醉醇酎襲馨佩春蘭平時罷軍  
檄文酒聊相歡

拜馬澗

歷代詩選 宋歐陽永叔卷十七

士

歷代詩選 外國 卷之九  
昔聞王子晉把袂浮丘仙乘駿于此墮吹笙不  
復還玉蹄無迹久澗草但荒烟

二室道

二室對岩崑群峯聳嶮直雲隨高下起路轉參  
差碧春晚桂叢深日際山煙白芝英已可茹悠  
然想泉石

玉女窻

玉女不可邀蒼崖鬱岩直石乳滴空竇仰見沈  
寥碧徙倚難久留桂樹含春色

中峯

望望不可到行行何屈盤一徑林杪出千巖雲  
下看煙嵐半明滅落照在峯端

和謝學士泛伊川

久不見南山依然已秋色悠哉川上行復邀城  
中客木落山半空川明潦彌積夷猶白蘋裡笑  
傲清風側極浦追念遠回峰高易夕

和楊子聰答聖俞月夜見寄

秋露瀉已繁迢迢星漢回皎潔遮際月流光依

歷代詩選 宋歐陽永叔  
井苔有客愛涼景幽軒爲君開所思不可極但  
慰清風來

雨中獨酌

老大世情薄掩關外郊原英英少年子誰肯過  
我門宿雲屯朝陰暑雨清北軒逍遙一樽酒此  
意誰與論

別聖俞

車馬古城隅喧喧分曉色行人念在塗居者徒  
慘惻薄宦共羈旅論交喜金石薦以朋酒歡寧

知歲月適人事坐云變出處俄乖隔關山自茲  
始揮袂舉輕策歲暮寒雲多野曠陰風積征蹄  
踐嚴霜別酒臨長陌應念同時人獨爲未歸客

答錢寺丞憶伊川

之子問伊川伊川已春色綠芷雜青蒲清溪含  
白石山阿昔留賞展齒無遺迹惟有巖桂花留  
芳待歸客

送劉十三南遊

泱泱汴河流橈聲過晚浦行客問吳山舟人多

歷代詩選 卷之六  
楚語春深紫蘭澤夏早黃梅雨時應賦登眺聊  
以忘羈旅

送蟾上人遊天台

昔年在伊洛林壑每相從對掃竹間榻坐思湖  
上峯自言伊洛波每起滄洲憶今茲道行遊千  
里東南國都門汴河上柳色入青烟流水向淮  
浦歸人隨越船東南徧林巘萬壑新流滿小桂  
綠應芳江春日已晚藹藹赤城陰依依識古峯  
一去誰復見石橋雲霧深

送徐生秀州法曹

一笑暫相從結交方恨晚猶茲簿領困况爾東  
南遠落帆淮口暮採石江洲煖黃鶻可寄書惟  
嗟雙翅短

立秋有感寄蘇子美

庭樹忽改色秋風動其枝物情未必爾我意先  
已悽雖恐芳節謝猶懼早涼歸起步雲月暗顧  
瞻星斗移故人在千里歲月令我悲所嗟事業  
晚豈惜顏色衰國謀今謂何胡馬日正嘶

幽谷晚飲

一徑入蒙密已聞流水聲行穿翠篠盡忽見青山橫山勢抱幽谷谷泉含石泓旁生嘉樹林上有好鳥鳴嘉我二三友偶同丘壑情環流席高蔭置酒當崢嶸是時新雨餘日落山更明山色已可愛泉聲難久聽安得白玉琴寫以朱絲繩

思二亭送光祿謝寺丞歸滁陽

二亭醉翁豐樂也

吾嘗思醉翁醉翁名自我山林本真性章服偶包裹君恩未知報進退奚爲可自非因讒逐決去焉能果前時永陽謫衆皆悲坎軻山氣無四時幽花常婀娜石泉咽然鳴野豔笑而僂賓歡正喧譁翁醉已岌峩惟茲二三子嗜好其同頗因歸謝巖石爲予刻其左

吾嘗思豐樂魂夢不在身三年永陽罷幽谷最來頻谷口兩三家山泉爲四鄰但聞山泉響豈識山意春春至換羣物花開思故人故人今何在憔悴穎之濱人去山自綠春歸花更新空令谷中叟笑我種花勤

送朱生

萬物各有役無心獨浮雲遂令幽居客日與山  
雲親植桂比芳操佩蘭思潔身何必濯於水本  
無纓上塵

雪晴

悠悠野水來灑灑西溪闊曉日披宿雲荒臺照  
殘雪風光變窮臘歲律新陽月凍草意初回綠  
醅浮可撥人閑樂朋友鳥哢知時節豈止探芳  
菲耕桑行可閱

竹間亭

高亭照初日竹影涼蕭森新篁漸解籜翠色日  
已深雨多苔莓綠幽徑無人尋靜趣久斯得暫  
來聊解襟清風颭然生鳴鳥送好音佳時不易  
遇濁酒聊自斟興盡卽言返重來期抱琴

箕山

朝下黃蘆坂夕望箕山雲緬懷巢上客想彼巖  
中人弱歲慕高節壯年嬰世紛漱流羨潁水振  
衣嗟洛塵空祠亂驚鳥山木含餘曛聊茲謝芝

歷代詩選 卷之九 西園 六  
桂歸月及新春

西園

落日叩谿門，西溪復何所。  
人侵樹裏耕，花落田中雨。  
平野見南山，荒臺起寒霧。  
歌舞昔云誰，今人但懷古。

會峰亭

山勢百里見，新亭壓其巔。  
羣峰漸靡迤，高下相綿聯。  
下窺疑無地，杳藹但蒼煙。  
是時新雨餘，衆壑鳴春泉。  
林籟靜彌響，山光晚逾鮮。  
巖花爲誰

開春去夏復妍，野鳥窺我醉谿雲。  
留我眠，日暮山風來，吹我還醒然。  
醉醒各任物，雲鳥徒留連。  
晚步綠陰園，遂登凝翠亭。

三春去已遠，綠水涵新塘。  
漸愛樹陰密，初迎蕙風涼。  
高亭可四望，繞郭青山長。  
野色晚更好，嵐曛共微茫。  
幽懷不可寫，雅詠同誰觴。  
明月如慰我，開軒送清光。

送孔生再遊河北

志士惜白日，高車無停輪。  
孔生東魯儒，年少勇



且仁大軸獻公卿長裾弊街塵門無黃金聘家  
有白髮親寒風入九月北渡大河津玉塞積精  
甲金戈耀秋雲短褐不自暖高談吐陽春北州  
多賢侯待士誰最勤一見贈雙壁再見延上賓  
丈夫惜不遇豈患長賤貧

留題鎮陽潭園

官雖鎮陽居身是鎮陽客北園潭上花安問誰  
所植春風無先後爛熳爭紅白一花聊一醉盡  
醉猶須百而我病不飲對花空歎息朝來不能  
歸暮看不忍摘謂言花縱落滿地猶可席空餘  
綠潭水尚帶餘春色

遊瑯琊山

南山一尺雪雪盡山蒼然澗谷深自暖梅花應  
已繁使君轍騎從車馬留山前行歌招野叟其  
步青林間長松得高蔭盤石堪醉眠止樂聽山  
鳥携琴寫幽泉愛之欲忘返但苦世俗牽歸時  
始覺遠月出高峯巔

幽谷泉

踏石弄泉流尋源入幽谷泉傍野人家四面深  
篁竹漑稻滿春疇鳴渠遶茅屋生長飲甘泉陰  
泉栽美木潺湲無春冬日夜響山曲

秋晚凝翠亭

黃葉落空城青山遶官廨風雲淒已高歲月驚  
何邁陂田寒未收野水淺生派晴林紫榴坼霜  
日紅梨曬蕭疎喜竹勁寂寞傷蘭敗叢菊如有  
情幽芳慰孤介嘉客日可携寒醅美新醪登臨  
無厭頗冰雪行卽屆

蟲鳴

葉落秋水冷衆鳥聲已停陰氣入牆壁百蟲皆  
夜鳴蟲鳴催歲寒唧唧機杼聲時節忽已換壯  
心空自驚平明起照鏡但畏白髮生

有馬示徐無黨

吾有千里馬毛骨何蕭森疾馳如奔風白日無  
留陰行驅當大道步驟中五音六轡應吾手調  
和如瑟琴東西與南北高下復山林惟意所欲  
適九州可周尋至哉人與馬其樂不相侵

依韻奉酬聖俞二十五兄見贈之作

與君結交游我最先衆人我少既多難君家常  
苦貧今爲兩衰翁髮白面亦皺念君懷中玉不  
及市上珉珉賤易爲價玉棄久埋塵幸同居京  
城遠不隔重闈朝罷二三公隨我如魚鱗君聞  
我來喜置酒留逡巡不待主人請自脫頭上巾  
歡情雖漸鮮老意益相親窮達何足道古來茲  
理均

奉答原甫九月八日見過會飲之作

老大惜時節少年輕別離我歌君當和我酌君  
勿辭豔豔庭下菊與君吟縹之擷其黃金蘂泛  
此白玉卮君勿愛此花問君今何時秋風日益  
高霜露漸離披芳歲忽已晚朱顏從此衰念君  
將捨我車馬去有期君行一何樂我意獨不怡  
飛兔不戀羣奔風誰能追老驥但伏櫪壯心良  
可悲

晚泊岳陽

卧聞岳陽城裡鐘繫舟岳陽城下樹正見空江

歷代詩選 宋國朝詩  
明月來雲水蒼茫失江路夜深江月弄清輝水  
上人歌月下歸一闕聲長聽不盡輕舟短棹去  
如飛

奉使道中作

執手意遲遲出門還艸艸無嫌去時速但願歸  
時早北風吹雪犯征裘夾路花開回馬頭若無  
一月還家樂爭柰千山遠客愁  
爲客莫思家客行方遠道還家自有時空使朱  
顏老禁城春色暖融怡花倚春風待客歸勸君

還家須飲酒記取思歸未得時

壽樓

碧瓦照日生青煙誰家高樓當道邊昨日丁丁  
斤且斷今朝朱欄橫翠幕主人起樓何太高欲  
誇富力壓羣豪樓中兒女十五六紅膏畫眉雙  
鬢綠日暮春風吹管絃過者仰首皆留連應笑  
樓前騎馬客腰垂金章頭已白

試院聞奚琴作

奚琴本出奚人樂奚虜彈之雙淚落抱琴置酒

歷代詩選 卷之四 宋 蘇軾 念奴嬌 赤壁懷古 十一  
試一彈曲罷依然不能作黃河之水向東流鳧  
飛雁下白雲秋岸上行人舟上客朝來暮去無  
今昔哀絃一奏池上風忽聞如在河舟中絃聲  
千古聽不改可憐纖手今何在誰知着意弄新  
音斷我罇前今日心當時應有曾聞者若使重  
聽須淚下

初伏日招王幾道小飲

北園數畝官牆下嗟我官居如傳舍滹沱北渡  
馬踏水西山病歸花已謝落英不見空繞樹細

早初長猶可藉空園一鎖不復窺不覺芳蹊繁  
早夏隔牆時時聞好鳥如得嘉客聽清話今朝  
試去繞園尋綠李橫枝礙行馬蒲萄憶見初引  
蔓翠葉陰陰還滿架紅榴最晚子已繁猶有殘  
花藏葉罅人生有酒復何求官事無了須偷暇  
古云伏日當早歸况今著令許休假能來解帶  
相就飲爲子掃月開風榭

新霜

天雲慘慘秋陰薄卧聽北風鳴屋角平明驚鳥

歷代詩選 宋國陽永叔

四散飛。一夜新霜羣木落。南山鬱鬱舊可愛。千  
仞巉巖如刻削。林枯山瘦失顏色。我意豈能無  
寂寞。泉傍菊花芳爛漫。短日寒輝相照灼。無情  
木石尚須老。有酒人生何不樂。

風吹沙

北風吹沙千里黃。馬行确犖悲摧藏。當冬萬物  
慘顏色。冰雪射日生光芒。一年百日風塵道。安  
得朱顏長美好。攬鞍鞭馬行忽遲。酒熟花開二  
月時。

和聖俞感李花

昨日摘花初見桃。今日摘花還見李。晴風暖日  
苦相催。春物所餘知有幾。中年多病壯心衰。對  
酒思歸未得歸。不及牆根花與草。春來隨處自  
芳菲。

刑部看竹效孟郊體

花妍兒女姿。零落一何速。竹色君子操。猗猗寒  
更綠。京師多名園。車馬紛馳逐。春風紅紫時。見  
此蒼翠玉。凌亂委青苔。蕭疎拂華屋。森森日影

蘇東坡詩集 天次易水又卷十七 貞

閑濯濯生意足。幸此接清賞。寧辭薦芳醪。黃昏  
人去鎖空廊。枝上月明春鳥宿。

送公期得假歸絳

風吹積雪銷太行。水暖河橋楊柳芳。少年初仕  
卽京國。故里幾歸成鬢霜。山行馬瘦春泥滑。野  
飯天寒餲粥香。留連芳物佳節過。束帶還來朝  
未央。

歸田四時樂春夏二首

春風二月三月時。農夫在田居者稀。新陽晴暖  
動膏脉。野水泛濫生光輝。鳴鳩聒聒屋上啄。布  
穀翩翩桑下飛。碧山遠映丹杏發。青草暖眠黃  
犢肥。田家此樂知者誰。吾獨知之胡不歸。吾已  
買田清潁上。更欲臨流作釣磯。

南風原頭吹百草。草木叢深茅舍小。麥穗初齊  
稚子嬌。桑葉正肥蠶食飽。老翁但喜歲年熟。餉  
婦安知時節好。野棠梨密啼晚鶯。海石榴紅轉  
山鳥。田家此樂知者誰。我獨知之歸不早。乞身  
當及疆健時。顧我蹉跎已衰老。

余作歸雁亭于滑州後十有五年梅公儀  
來守是邦因取余詩刻于石又以長韻見  
寄因以答之

風吹城頭秋草黃仰見鳴雁初南翔秋草風吹  
春復綠南鴻北飛聲肅肅城下臺邊桃李蹊憶  
初披荒手植之雪消冰解草木動因記鴻雁將  
歸時爾來十載空遺跡飛雁年年自南北臺傾  
餘址草荒涼樹老無花春寂歷東州太守詩成  
美組織文章爛如綺長篇大句琢方石一日都  
城傳百紙我思古人無不然慷慨功名垂百年  
沈碑身後念陵谷把酒泣下悲山川一時留賞  
雖邂逅後世傳之因不朽

鴨鵝詞

龍樓鳳閣鬱崢嶸深宮不聞更漏聲紅紗蠟燭  
愁夜短綠窻鴨鵝催天明一聲兩聲人漸起金  
井轆轤聞汲水三聲四聲促嚴粧紅靴玉帶奉  
君王萬年枝軟風露濕上下枝間聲轉急南衙  
促仗三衛列九門放鑰千官入重城禁籞鎖池



歷代詩選 宋 歐陽永叔  
臺此鳥飛從何處來君不見潁河東岸村陂闊  
山禽野鳥常嘲嚙田家惟聽夏鷄聲夜夜壠頭  
耕曉月

新春有感寄常夷甫

余生本羈孤自少已非壯今而老且病何用苦  
惆悵誤蒙三聖知貪得過其量恩私未知報心  
志已凋喪軒裳德不稱徒自取譏謗豈若常夫  
子一瓢安陋巷身雖草莽間名在朝廷上惟余  
欽德義久已慕恬曠矧亦有吾廬東西正相望  
不須駕柴車自可策藜杖坐驚顏鬢日摧頽及  
取新春歸去來其載一舟浮野水焦陂四面百  
花開

憶焦陂

焦陂荷花照水光未到十里聞花香焦陂八月  
新酒熟秋水魚肥鱠如玉清河兩岸柳鳴蟬直  
到焦陂不下船笑向漁翁酒家保金龜直解不  
須錢

贈許道人

洛城三月亂鶯飛，潁陽山中花發時。往來車馬遊山客，貪看山花踏危石。紫雲仙洞鎖雲深，洞中有人人不識。飄飄許子旌陽後，道骨仙風本仙胄。多年洗耳避世喧，獨卧寒巖聽山溜。忽來顧我何慙慙，笑我白髮埋紅塵。子歸為築巖前室，待我明年乞得身。

啼鳥

崇政後殿考試舉人卷子作

提葫蘆提葫蘆，不用沽美酒。官壺日賜新撥醅，老病足以扶衰。百舌子百舌子，莫道泥滑滑。

官花正好愁雨來，暖日方催花亂發。苑樹千重綠暗春，珍禽綵羽自成羣。花開祇慣迎黃屋，鳥語初驚見外人。畫簾陰陰隔官燭，禁漏千門何蟲蟲。可憐枕上五更聽，不似滁州山夢足。

閒居即事

巷有容車陋門無，載酒過池喧蛙怒。雨客去雀驚羅，握臂如枝骨。哀絃擊筋歌，無慘漳浦卧。還似詠中阿。

夜意

歷代詩選 卷之四  
蕙炷爐薰斷蘭膏燭燼煎夜風多起籟曉月漸  
虧弦鵲去星低漢烏啼樹暝烟惟應牆外柳三  
起復三眠

早夏鄭二部池園

夜雨殘芳盡朝暉宿霧收蘭香纔馥徑柳暗欲  
翻溝夏木繁堪結春蹊翠已稠披襟楚風快伏  
檻更臨流

雙桂樓

嘉樹叢生秀危樓碧漢傍飛夢臨萬井伏檻出  
西陽卷幕晴雲度披襟夕籟涼山河瞻帝里風  
月坐胡牀愛客東阿宴清歡北海觴淮南多雅  
詠歲晚翫幽芳

題張應之縣齋

小官歎簿領夫子卧高齋五斗未能去一丘真  
所懷綠苔長秋雨黃葉堆空堦縣古仍無柳池  
清尚有蛙琴觴開月幌窓戶對雲崖嵩少亦堪  
老行當與子偕

早春南征寄洛中諸友

歷代詩選 卷之八  
楚色窮千里，行人何苦賒。  
芳林逢旅雁，候館噪神鷗。  
春入河邊艸，花開水上槎。  
東風一樽酒，新歲獨思家。

柴舍人金霞閣

簷前洛陽道，下聽走轅聲。  
樹蔭春城綠，山明雪野晴。  
雲藏天外闕，日落柳間營。  
緩步應多樂，壺歌詠太平。

晉明院避暑

選勝避炎鬱，林泉清可嘉。  
拂琴驚水鳥，代塵折山花。  
就簡刻筠粉，浮甌烹霧芽。  
歸鞍微帶雨，何惜角巾斜。

題淨慧大師禪齋

巾履諸方徧，莓苔一室前。  
萎花吟次落，孤月定中圓。  
齋鉢都人施，談機海外傳。  
時應暮鐘響，來度禁城烟。

題張損之學士蘭皋亭

碕岬接芳蹊，琴觴此自怡。  
林花朝落砌，山月夜臨池。  
雨積蛙鳴亂，春歸鳥弄移。  
惟應乘興客，不

待主人知

送王汲宰藍田

喧喧動車馬，共出古都門。  
落日催行客，東風藉酒罇。  
樹搖秦甸綠，花入輞川繁。  
若遇西來旅，時因問故園。

徽安門曉望

都門收宿霧，佳氣鬱葱葱。  
曉日寒川上，青山白霧中。  
樓臺萬瓦合，車馬九衢通。  
恨乏登高賦，徒知京邑雄。

送孟都官知蜀州

名郎辭粉署，佳郡出關西。  
幾驛秦亭盡，千山蜀鳥啼。  
朱輪照綠野，尺芋覆秋畦。  
向闕應東望，雲深隴樹迷。

南征回京至界上驛先呈城中諸友

朝雲來少室，日暮向箕山。  
本以無心出，寧隨倦客還。  
春歸伊水綠，花晚洛橋閑。  
誰有餘罇酒，相期一解顏。

廣愛寺

歷代詩選 宋國朝元祐  
都人布金地。紺宇巋然存。山氣蒸經閣。鐘聲出  
禁門。老杉春自綠。古壁雨先昏。底事幽人屐。偏  
留石蘚痕。

陪府中諸官遊城南

一雨郊圻迥。新秋榆棗繁。田荒溪溜入。禾熟雀  
聲喧。燒出空槎腹。人耕廢廟垣。閑追向城客。落  
日隱高原。

智蟾上人游南岳

終日念雲壑。南歸心浩然。青山入嶺路。白水  
湖田野。渡惟浮鉢山。家少施錢。到時春尚早。收  
茗綠巖前。

秋郊曉行

寒郊桑柘稀。秋色曉依依。野燒侵河斷。山鴉背  
日飛行歌。採樵去。荷鋤刈田歸。秫酒家家熟。相  
邀白竹扉。

被牒行縣因書所見呈寮友

周禮恤凶荒。輶車出四方。土龍朝祀雨。田火夜  
驅蝗。木落孤村迥。原高百草黃。亂鷗鳴古堞。寒

雀聚空倉桑野人行鱸魚陂鳥下梁晚煙茅店  
月初日棗林霜墜戶催寒候叢祠禱歲穰不妨  
行覽物山水正蒼茫

又行處作

秋色滿郊邑人行禾黍間雉飛橫斷澗燒響入  
空山野水蒼煙起平林夕鳥還嵩嵐久不見寒  
碧更孱顏

河南王尉西齋

寒齋日蕭索天外敞簷楹竹雪晴猶覆山窻夜  
自明禽歸窺野客雲去入重城欲就陶潛飲應  
須載酒行

晚過水北

寒川消積雪凍浦漸東流日暮人歸盡沙禽止  
釣舟

離彭婆值雨投臨汝驛回寄張九屯田司

錄

投館野花邊南驟晚不前山橋斷行路溪雨漲  
春田樹冷無棲鳥村深起暮煙洛陽山已盡休

更望伊川

送丁元珍峽州判官

爲客久南方，西遊更異鄉。  
江通蜀國遠，山閉楚祠荒。  
油幕無軍事，清猿斷客腸。  
惟應陪主諾，不費日飛觴。

夏侯彥濟武陟尉

風煙接孟懷，井邑富田垓。  
河近聞水圻，山高見雨來。  
官閑同小隱，酒美足啣盃。  
好去東籬菊，迎霜正欲開。

初至夷陵答蘇子美見寄

三峽倚岩巖，同遷地最遙。  
物華雖可愛，鄉思獨無聊。  
江水流清嶂，猿聲在碧霄。  
野篁抽夏筍，叢橘長春條。  
未臘梅先發，經霜葉不凋。  
江雲愁蔽日，山霧晦連朝。  
斫谷爭收漆，梯林鬪摘椒。  
巴賈船賈集，蠻市酒旗招。  
時節同荆俗，民風載楚謠。  
俚歌成調笑，擦鬼聚喧囂。  
得罪宜投裔，包羞分折腰。  
光陰催晏歲，牢落慘驚飈。  
白髮新年出，朱顏異域銷。  
縣樓朝見虎，官舍夜聞鶉。  
寄信無秋



雁思歸望斗杓須知千里夢長繞洛州橋

春雪

逗曉風聲惡。寒簾雪片斜。應憐未歸客。故剪欲  
開。花。病思寒添睡。春愁夢在家。誰能慰寂寞。惟  
有酌流霞。

謁廟馬上有感

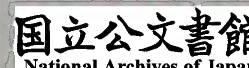
旌旆曉悠悠。行驚歲已過。霜雲依日薄。野水帶  
冰流。富庶齊三服。山川禹九州。自憐思穎意。無  
異旅人愁。

送趙山人歸舊山

屈賈江山恨不休。霜飛翠葆忽驚秋。吟拋楚國  
蘭。茗思歸有淮南桂。樹留聒耳春池蛙。兩部比  
封秋塢橘。千頭噴條怒穎真。堪愧莫染衣塵更  
遠游。

傷春

蕙蘭蹊徑失芳期。風雨宵深怯減衣。卷箔高樓  
驚燕入。揮絃遠目送鴻歸。荔催釀蜜愁花盡。柳  
撲暄條妬雪飛。欲識傷春多少恨。試量衣帶忒



腰圍

公子

黃山開苑獵初回。絳樹分行舞遞來。下馬春場  
雞鬪距。鳴弦日圍雉。驚媒犀投博。齒呼成白橋。  
隔車音聽似雷。不問春蠶眠未起。更尋桑陌到  
秦臺。

送目

送目衡臯望不休。江蘋高下徧汀洲。長堤柳曲  
妨搔首。小苑花深礙倚樓。楚徑蕙風消病渴。洛  
城花雪蕩春愁。流杯三日佳期過。擲度蘭陂負  
勝游。

劉秀才昉宅對奕

烏巷招邀謝墅中。紫囊香佩更臨風。塵驚野火  
遙知獵。目送雲蘿但聽鴻。六着比犀鳴博勝。百  
嬌將矢捧壺空。解衣對子歡何極。玉井移陰下  
翠桐。

奉送叔父都官知永州

虎頭盤綬早垂紳。青組名郎領郡新。畫鷁千艘

隨下瀨聽雞五鼓送行人楚波漾處萍如日淮  
月開時蚌有津千里壺漿民詠溢檣烏旛隼下  
汀蘋

柳

綠樹低昂不自持河橋風雨弄春絲殘黃淺約  
眉雙斂欲舞先誇手小垂立馬折鞍催遠道落  
梅橫笛其餘悲長亭送客兼迎雨費盡春條贈  
別離

卽目

車徑陰森接翠疇押簾風日澹清秋晚烏藏柳  
棲殘照遠燕傷風失故樓星漢經年雖可望雲  
波千疊不緘愁平居革帶頻移孔誰問無膠沈  
隱侯

送友人南下

河橋別柳減春條隔浦拏音聽已遙千里羹蓴  
誇敵酪滿池漉稻欲鳴蜩東風楚岸神靈雨殘  
月吳波上下潮如弔湘纍攀杜若秋江斜日駐  
蘭橈

宿雲夢館

北雁來時歲欲昏，鄉書歸夢杳難分。  
井桐葉落池荷盡，一夜西窗雨不聞。

寄題嵩巫亭

平地煙霄向此分，繡楹丹檻照清芬。  
風簾暮捲秋空碧，剌見西山數嶺雲。

琵琶亭

樂天曾謫此江邊，已嘆天涯滯泫然。  
今日始知余罪大，夷陵此去更三千。

初至虎牙灘見江山類龍門

曉鼓潭潭客夢驚，虎牙灘上作船行。  
山形酷似龍門秀，江色不如伊水清。  
平日兩京人少壯，今年三峽歲崢嶸。  
卧聞乳石淙流響，疑是香林八節聲。

送致政朱郎中

平生不省問田園，白首忘懷道更尊。  
已納印章辭北闕，稍留冠蓋餞東門。  
馮唐老有爲郎戀，踈廣終無任子恩。  
今日榮歸人所羨，兩兒腰綬擁

高軒

棖子

嘉樹團團俯可攀。壓枝秋實漸爛斑。朱欄碧瓦  
清霜重。粲粲繁星綠葉間。

行次壽州寄內

紫金山下水長流。嘗記當年此共遊。今夜南風  
吹客夢。清淮明月照孤舟。

西湖泛舟呈運使學士張揆

波光柳色碧溟濛。曲渚斜橋畫舸通。更遠更佳

惟恐盡。漸深漸密似無窮。綺羅香裏留佳客。絃  
管聲來颺晚風。半醉迴舟迷向背。樓臺高下夕  
陽中。

過塞

身驅漢馬踏胡霜。每嘆勞生祗自傷。氣候愈寒  
人愈北。不如征雁解隨陽。

送石揚休還蜀

長愛謫仙誇蜀道。送君西望重吟哦。路高黃鵠  
飛不到。花發杜鵑啼更多。清禁寒生鳳池水。繡

唐詩選 卷之九 國朝 永 長  
衣榮照錦江波昔年同舍青衿子夾道歡迎鬢  
已皤

久在病告近方赴直偶成拙詩二首

經時移病久端居玉署新秋此直廬夜靜樓臺  
落銀漢人閑鈴索少文書江湖未艾年華晚燈  
火微涼暑雨初敢向聖朝辭寵祿多慚清禁養  
慵踈

其二

清晨下直大明宮馳馬悠然宿霧中金闕雲開  
海日天街雨後綠槐風歲華忽忽雙流矢鬢  
髮蕭蕭一病翁名在玉堂歸未得西山盡閣興  
何窮

春日詞

宮壇春陌賽牛回玉瑄東風逗曉來不待額梅  
傳遠信剪刀先放綵花開  
試粉東牕待曉回共尋春柳傍香臺不驚樹裏  
禽初變其喜釵頭燕已來  
待曉銅荷剪蠟煤繡簾春色犯寒來畫眉不待

張東兆自有新粧試落梅

雁

來時沙磧已冰霜飛過江南木葉黃  
水闊天低雲暗澹朔風吹起自成行

釣者

風牽釣線裊長竿短笠輕簑細草間  
春雨濛濛看不見水煙埋却面前山

余昔留守南都得與杜祁公唱和詩有答  
公見贈二十韻之卒章云報國如乖願歸

耕寧買田期無辱知己肯逐利名遷  
逮今二十有二年祁公捐館亦十有五年矣而  
余始蒙恩得遂退休之請追懷平昔不勝

感涕輒爲短句寘公祠堂

掩涕發陳編追思二十年門生今白首墓木已  
蒼煙報國如乖願歸耕寧買田此言今始踐能  
不愧黃泉

贈潘道士

門無車轍紫苔侵雞犬蕭條陋巷深  
寄語彈琴

歷代詩選 宋國陽永志  
潘道士雨中尋得越江吟

初出真州泛大江作

孤舟日日無窮行色蒼茫杳靄中山浦轉帆  
迷向背夜江看斗辨西東漉田漸下雲間雁霜  
日初丹水上楓蓴菜鱸魚方有味遠來猶喜及  
秋風

戲答元珍

春風疑不到天涯二月山城未見花殘雪壓枝  
猶有橘凍雷驚笋欲抽芽夜聞歸雁生鄉思病  
入新年感物華曾是洛陽花下客野芳雖晚不  
須嗟

夷陵書事寄謝三舍人

春秋楚國西偏境陸羽茶經第一州紫籜青林  
長蔽日綠叢紅橘最宜秋道塗處險人多負邑  
屋臨江俗善酒臘布漁鹽朝暫合淮祠簫鼓歲  
無休風鳴燒入空城響雨惡江崩斷岸流月出  
行歌聞調笑花開啼鳥亂鉤輶黃牛峽口經新  
歲白玉京中夢舊游曾是洛陽花下客欲誇風



歷代詩選  
宋國朝永叔  
物向君羞

寄梅聖俞

青山四顧亂無涯，雞犬蕭條數百家。  
楚俗歲時多雜鬼，蠻鄉言語不通華。  
繞城江急舟難泊，當縣山高日易斜。  
擊鼓踏歌成夜市，邀龜卜雨趁燒畚。  
叢林白晝飛妖鳥，庭砌非時見異花。  
惟有山川爲勝絕，寄人堪作畫圖誇。

寄子山待制二絕

留滯西山獨可嗟，殘春過盡始還家。  
落花縱有那堪醉，何況歸時無落花。

聞君屢醉賞紅英，落盡殘花酒未醒。  
嗟我落花無分看，莫嫌狼藉掃中庭。

寄秦州田元均

由來邊將用儒臣，坐以威名撫漢軍。  
萬馬不嘶聽號令，諸蕃無事著耕耘。  
夢回夜帳聞羌笛，詩就高樓對隴雲。  
莫忘鎮陽遺愛在，北潭桃李正氛氲。

寄劉都官

別後山光寒更綠秋清酒美色仍清繞亭黃菊  
同君賞獨對殘芳醉不成

書王元之畫像側

偶然來繼前賢迹信矣皆如昔日言諸縣豐登  
少民事四時遊覽荷君恩想公風采常如在顧  
我文章不足論名姓已光青史上壁間容貌任  
塵昏

豐樂亭遊春

紅樹青山日欲斜長郊草色綠無涯遊人不覺

春將老來往亭前踏落花

金鳳花

憶繞朱欄手自栽綠叢高下幾番開中庭雨過  
無人迹狼藉深紅點綠苔

憶滁州幽谷

滁南幽谷抱千峯高下山花遠近紅當日辛勤  
皆手植而今開落任春風主人不覺悲華髮野  
老猶能說醉翁誰與援琴親寫取夜泉聲在翠  
微中

歷代詩選 宋國朝元祐  
又和梅聖俞元夕登東樓

憑高寓目偶乘閑  
袷服遊人見往還  
明月正臨雙闕上  
行歌遙聽九衢間  
黃金絡馬追朱幘  
紅燭籠紗照玉顏  
與世漸疎嗟老矣  
佳辰樂事豈相關

出省有日書事

凌晨小雨壓塵輕  
閑憶登高望禁城  
樹色連雲春泱泱  
風光著草日晴明  
看榆吐莢驚將落  
見鵲移巢忽已成  
誰向兒童報歸日  
爲翁寒食少

留錫

唐崇徽公主手痕和韓內翰

故鄉飛鳥尚啁啾  
何況悲笳出塞愁  
青塚埋魂知不返  
翠崖遺迹倩誰留  
玉顏自古爲身累  
肉食何人與國謀  
行路至今空嘆息  
巖花澗草自春秋

夜宿中書東閣

翰林平日接羣公  
文酒相歡慰病翁  
白首歸田徒有約  
黃扉論道愧無功  
攀髯路斷三山遠  
憂

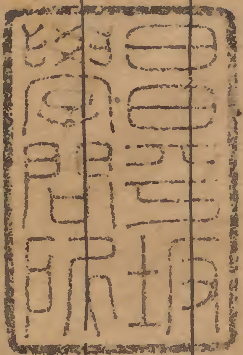
歷代詩選 宋 歐陽文忠公  
國心危百箭攻今夜靜聽丹禁漏尚疑身在玉  
堂中

送王學士赴兩浙轉運

漢家財利析秋毫暫屈清才豈足勞邑屋連雲  
盈萬井舳艫銜尾列千艘春寒欲盡黃梅雨海  
浪高翻白鷺濤平昔壯心今在否江山猶得助  
詩豪

送道州張職方

桂籍青衫憶共遊憐君華髮始爲州身行南雁  
不到處山與北人相對愁莫爲高才輕遠俗當  
令遺老識賢侯三年解組來歸日吾已先耕穎  
水頭



石倉十二代詩選

宋詩卷之十七

卷之十一

不食十二升精毀

三三三三

漢家財利折矣

益萬并船

浪高翻白

水頭

命費未滿賀到三

不徑嵐山與北人

