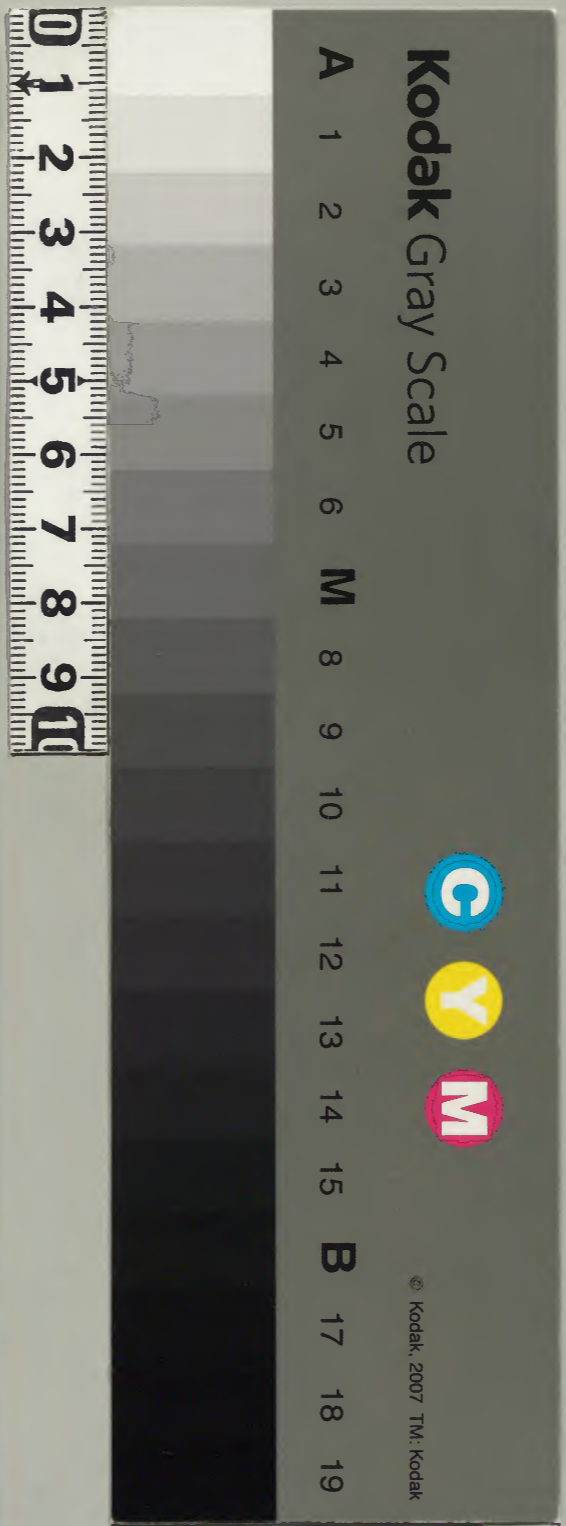


内閣文庫
 三三二番
 三七二六
 一〇〇冊
 九架

内閣文庫
 三三二番
 三七二六
 一〇〇冊
 九架

内閣文庫	
番號	漢 3726
冊數	100(21)
函號	361 53



綴じ部(喉部分)の文字など開きが不鮮明な箇所あり

文苑英華卷第二百一

詩五十一

樂府十

淺草文庫

巫山高二十一首

江南行二十一首

蜀國吟二首

白銅鞮歌六首

襄陽行一首

大堤曲一首

襄陽歌一首

豫章行二首

東武吟二首

武陵深行二首

紀遠東二首

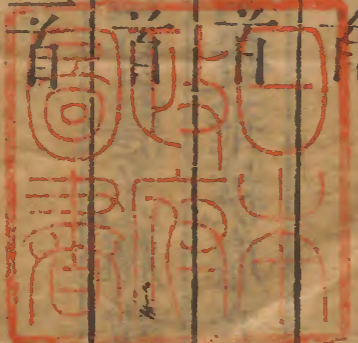
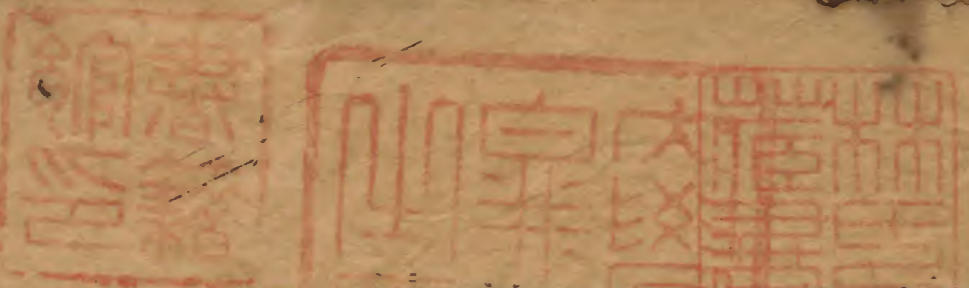
廣陵行一首

巫山高

梁元帝

巫山高不窮迥出荆門中灘聲下濺石猿鳴上逐風樹雜

山如畫一作畫林暗澗疑空無因謝神女一為出房櫳



同前

梁王泰

迢迢巫山好一作疎遠天新霽時樹交涼去遠草合影開遲
谷深流響咽峽近猿聲悲只言雲雨狀自有神僊期

同前

梁范雲

巫山高不極白日隱光輝靄靄朝雲去冥冥暮雨歸巖懸
獸無跡林暗鳥疑飛枕席竟誰休一作空薦相望日一作空依依

同前

梁蕭銓

巫山映巫峽高高殊未窮猿聲不辯處雨色詎分空懸崖
下桂影一作深澗響松風別有仙雲起時向楚王宮

同前

虞羲

南國多奇山荆巫獨靈異雲雨麗以佳陽臺重怨一作思

可再得特羨君王意高唐一斷絕光陰不一作思

同前

劉繪

高山與巫山參差巒相望灼爍在雲間氛氲出霞上散雨
收夕臺行雲卷晨帳出沒不易期嬋娟似惆悵

同前

鄭世翼

巫山凌太清石堯類削成霏霏暮雨合靄靄朝雲生危峯
入鳥道深谷馮猿聲別有幽棲客淹留攀桂情

同前

凌敬

巫岫鬱岩堯高高入紫霄白雲間包石玄猿迴挂一作起條
懸崖激巨浪脆葉殞驚颿別有陽臺處風雨共飄飄一作

同前

李元操

荆門對巫峽雲夢遙陽臺燎火如奔電墜石似驚雷天寒
秋水急風靜夜後哀枕席無由薦朝雲徒去來

同前

盧照隣

巫山望不極望望下朝氛莫辯啼猿樹徒看神女雲驚濤
亂水脉驟雨暗岑一作文霑衣即此地况復遠思君

同前

閻復本

君不見巫山高半天起絕壁千尋畫相似君不見巫山
磕匝翠屏開湘江碧水遶山來綠樹春嬌明月映紅花朝
覆白雲臺臺上朝雲無定所此中窈窕神仙女仙女盈盈
仙骨飛清容出沒有光輝欲暮高唐行雨送今宵定入荆
王夢荆王夢裏愛穠華枕席初開紅帳遮可憐欲曉啼猿
與說道巫山是妾家

同前

喬知之

巫山十二峯參差牙隱見潯陽幾千里周覽忽已遍想像
神女姿摘芳共珍薦楚雲何逶迤紅樹日葱蒨楚雲沒湘
源紅樹斷荆門郢路不可見况復夜聞猿

同前

沈佺期

巫山峰十二合沓一作還合隱昭回俯眺琵琶峽平看雲雨臺
古槎天外倚瀑水日邊來何忽啼猿夜荆王枕席開

同前

張九齡

巫山與天近煙景常青煖此中楚王夢夢得神女靈神女
去已久白雲一作雲雨空冥冥唯有巴猿嘯哀音不可聽

同前

皇甫冉

巫峽見巴東迢迢出半空雲藏神女館雨到楚王宮朝暮
泉聲落塞暄樹色同青猿不可聽偏在九秋中

同前

李端

巫山十二峯皆在碧空中迴合雲藏日霏微雨帶風猿聲
塞度過一作水樹色暮連空愁向高堂宿一作清秋見楚東

一作
官

同前

張循之

巫山高不極合沓一作狀竒新暗谷疑風雨幽巖若鬼神
月明三峽曙潮滿二江春為問陽臺客應知入夢人

同前

李況

以天心開地脉浮動凌霄拂藍碧襄王端眸望不極似
璫姬長歎息巫粧不治獨西望暗泣紅蕉抱雲帳君王妬
妾夢荆宮虛把金泥印仙掌江濤迅激如相助十二得龍
怒行兩崑崙謾有通天路九峰正在天低處

同前

李賀

碧叢叢齊一作插天巴一作江翻瀾神曳煙楚魂尋夢風
颯然曉風吹一作兩生苔錢瑤姬一去一千年丁香印竹
號一作老猿古祠近月蟾桂寒椒花墜一作紅濕雲間

同前

陳陶

玉峰青雲一作十二枝金母和雲賜瑤姬花宮磊砢楚宮
外一作列仙一作八面星斗垂秀色無雙怨三峽春風幾

夢裏王微青鸞不在嬾吹簫班竹題詩寄江妾飄飄散絲
巴子天苔裳玉轡紅霞慵歸時白帝掩青瑣瓊枝草草遺
湘煙

同前

羅隱

下壓重泉上千仞香雲結夢西風緊縱有精靈得往來狘
輓颯軒亦顛隕嵐光雙雙雷隱隱愁為衣裳恨為鬢暮灑
朝行何所之江邊日月情無盡珠零冷露丹墮楓細腰長
臉愁滿宮人生對面猶異同况在千巖萬壑中

江南行二首

梁簡文帝

桂楫曉應旋歷岸扣輕舷紫荷釣鯉魚銀筐插矩一作短
人歸浦已一作暗那得又迴船

二

同前

湘南有妙妓時則應璿樞月暈蘆花缺秋還懸炭枯含丹
九轉芳樹應千株何辭天后誚終是列一作僊都

三

同前

郭茂清作
梁昭明

陽春路時使家人度桂中水上春併歸長楊拂一作及
桃花飛清風吹人光照衣景將夕且一無擲黃金留上客一作掃地

同前

梁武帝

衆花雜色滿山林舒芳搖綠垂輕陰連手蹀躞舞春輝一作
心舞春心臨歲腹中心一作望盡一作無獨踟躕

同前

沈約

棹歌發江潭采蓮度湘南宜須閑隱處州浦余自諳羅衣

織成帶墜馬碧玉簪且一作令舟楫渡寧計路岸岸一作

同前

梁柳惲

汀洲採白蘋日落江南春洞庭有歸客瀟湘逢故人故人
人不還春華復應晚不道新知樂只言行路遠

同前

李康成

梅花落好使香車度楊柳青青鶯欲啼風光搖蕩綠蘋齊
金陵城頭日色低日色低情難極水中鳧鷖雙比翼

同前

王勃

江南弄巫山連楚峯何雨行雲幾相送瑤軒金谷上春曉

玉童僊一作玉女無見期紫露香煙渺難托青樓明日一作清風

明遙相思遙相思草徒綠為聽雙飛鳳凰曲

同前

宋之問

越城南離居不自堪採花驚曙鳥摘葉餒春蠶懶結

葉黃帶愁安玳瑁簪待君一作待臣銷瘦盡日暮綠一作江潭

同前二首

崔顥

君家何處住妾住在橫塘停船暫借問或可是同鄉

二

北下一作渚多風浪蓮舟欲暫稀那能不相待獨自逆潮歸

同前二首

儲光羲

逐流牽鷁一作葉綠岸摘蘆苗為憶一作鴛鴦鳥輕輕動

畫橈

二

詠一作江深見低高浪直翻空慣是湖邊住船一作輕不
畏風

同前

張朝

此菰葉爛別西灣蓮子花新猶未還妾夢不離江水上人
傳那在鳳凰山

同前

李叔卿

湖上女江南花無雙越女春浣紗風似箭月如弦少年吳
兒曉進船邨家子弟謝家郎烏巾白袷紫香囊菱歌思欲
絕楚舞斷人腸歌舞未終涕雙隕舊宮坡陀總嶙隱西山
暮雨過江來北窗春雲沿海盡渡口水流緩妾歸香刺遲
含情為君再理月華照出澄江時

同前

芮挺章

春江可憐事最在美人家鸚鵡能言鳥芙蓉巧笑花馬街
金作埒水抱玉為砂薄晚青絲騎長鞭赴狹斜

同前

劉慎虛

美人何蕩漾湖上風月長玉手欲有贈徘徊雙明璫唱歌
一作隨淥水怨色起青朝一作陽日昔春還家望煙雲一作橫
洞房

同前

韓翃

長樂花枝雨滴銷江城日暮好相邀春樓不閉歲粧鎖淥
水廻通宛轉橋

同前

李賀

江中綠霧起涼波江上疊巘紅差峩水風浦雲生老竹渚
一作 暝滿帆如一幅鱸魚千頭酒百斛酒中倒卧南山綠
吳飲越吟未終曲天上團團帖寒玉

同前

陳標

水光春色滿江湖一作 天蘋葉風吹荷葉錢香蟻翠旗臨一作
岸市艷娥紅袖渡江船曉驚白鷺聯翩雪浪蹙青菱
灑煙不怕汀洲芳草暮待將秋一作 興折湖蓮

同前

羅隱

江煙濕雨蛟綃軟漠漠小一作 山眉黛淺水國多愁又有
情夜槽壓酒銀船滿細絲搖柳一作 凝曉空吳王臺樹
春夢中鴛鴦一作 鷓鴣喚不起平鋪綠水眠東風西陵路邊月
一作 情油壁車輕蘇小小一作 嫁蘇小

蜀國吟

梁簡文帝

銅梁指斜谷劍道臨中區通星上分野作國下為都雅歌
一作 良守妙舞自巴歛一作 陽城嬉樂盛劍騎鬱相趨
五婦行難至百兩好遊娛牲祈望帝祀酒醉一作 蜀侯誅
江妃納重聘真女愛將雛停絃時擊爪息路一作 治層朱
春一作 衫湔錦浪迴扇避陽烏聞君握道一作 返賤妾下
城隅

同前

盧思道

西蜀稱天府由來擅沃饒雲浮玉壘夕日映錦城朝南尋
九折路東上七星橋琴心苦易解令客豈難要

白銅鞮歌三首 一作襄陽 蹋銅鞮

梁武帝

陌頭征人去 閨中女下機 含情不能言 送別沾羅衣

草樹非一香 花葉百種色 寄語故人情 知我心相憶

三

龍門馬 一作紫 紫金鞍 翠毛白玉羈 照耀雙闕下 知是襄陽兒

右三首見郭茂倩樂府今文 祐英華合第一第二為

一首又增襄陽白銅鞮 聖德應乾來兩句為首句

按隋書樂志襄陽白銅鞮 聖德應乾來武帝自為三曲又令

沈約為三曲古今樂錄沈約又作其和云襄陽白

銅鞮 聖德應乾來合從樂府

圖前

沈約

長苑水上往官 一作襄陽城 一朝遇神武 奮翼起先鳴

二

躡控 一作飛塵起 左右自生光 男兒得富貴 何必還故鄉

三

分手桃李岸 望別峴山頭 若欲寄書信 漢水向東流

襄陽行

張朝

玉盤轉明珠 君王無定準 昨見襄陽客 剽說襄陽好 無盡

襄漢水 峴山垂漢水 東流風北吹 只言一世長 嬌寵那悟

今夕朝 一作見 別離君 渡清羗 渚知人獨不語 君見木栖林

憶我相思深 莫作雲間鴻 離聲願儔侶 尚如匣中劍 分形

會同處是君婦識君情怨君恨君為此行下床一宿不可
保况乃萬里襄陽城襄陽傳近大堤北君到襄陽莫迷惑
大堤諸女兒憐錢不憐德

大堤曲

李賀

妾家住橫塘紅紗滿桂香青絲學一作青雲教綰頭上髻明月

與作耳邊璫蓮風起江畔春大堤上留北人即食鯉魚尾

與客徃徃一作妾食徃徃脣莫指襄陽道淶浦歸帆少今日菖蒲

短一作花明朝楓樹老

襄陽歌

李白

落日欲沒峴山西倒着接離一作行客醉歸花下迷襄陽小兒齊

拍手攔街爭唱白銅鞮傍人借問笑何事笑殺山翁一作

醉似泥鸚鵡杓鸚鵡杯百年三萬六千日一日須傾三

杯遙看漢水鴨頭綠恰似一作疑是蒲萄新一作初撥醅此江若

變作春酒累一作壘麴便築糟丘臺千金駿馬換少妾笑一作

醉坐金一作雕鞍歌落梅車傍側掛一壺酒鳳笙龍管行相

催咸陽市上一作中歎黃犬何如月下傾金壘君不見晉朝

羊公一片古碑材一作石碑在龜頭駁一作龜龍刺落生莓苔淚亦

不能為之墮心亦不能為之哀誰能憂此身後事金鳧銀

鴨莖死灰清風明月不用一錢買玉山自倒非人推舒州

杓力士鎗一作爵白玉瓶李白一作酒仙與爾同死生襄陽雲雨今

安在江水東流猿夜聲

此詩三百四十三卷重出今已削去注異同為一作

豫章行

沈約

燕陸

一作陵

平而遠易河清且駛一見塵波阻臨途引征思

雙劍愛匣同孤鸞悲影異宴言誠易纂浩歌信難嗣卧聞

夕鍾急坐閱朝光亟往歡墜壯心來戚滿哀志徂

一作芳

無再馥淪灰定還熾夏臺尚可忘榮辱亦奚事愧微曠士

節徒感鄙生餌勞哉納辰和地遠托聲寄

同前

薛道衡

江南遠地接閩甌山東英妙屢經遊前瞻疊嶂千重阻却

帶驚湍萬里流楓葉朝飛向京洛文魚夜過歷吳洲君行

遠度萊蕪嶺妾住長依明月樓樓中愁思不開噴始復臨

恣望早春鶯鶯水上萍初合鳴鶴園中花併新空憶當時

無復前日畫眉人照骨金環誰用許見瞻明鏡自

生塵蕩子從來好留滯况復開山遠迢迢當學織女嫁牽

牛莫作姮娥叛夫婿偏訝思石無限極欲罷欲忘還復憶

願作王母三青鳥飛來飛去傳消息豐城雙劍昔曾離經

年累月復相隨不畏將軍成文別只恐封侯心更移

東武吟

李白

好古笑流俗素聞賢達風方希佐明主長揖辭成功白日

在高天迴光燭微躬恭承鳳凰詔欵然

一作起

雲蘿中清切

紫垣迴優游丹禁通君王賜顏色聲價凌煙虹乘輿擁翠

蓋扈從金城東寶馬麗絕景錦衣入新豐依巖望松雪對

酒鳴絲桐因學揚子雲獻賦甘泉宮天書羨片善清芬播

無窮歸來入咸陽談笑皆王公一朝去金馬飄落成飛蓬
賓友日踈散玉樽亦已空才力猶可倚不慙世上雄閑作
東武吟曲盡情未終書此謝知己吾尋黃綺翁一作扁舟
尋釣翁

同前

曹鄴

心如山上虎身若倉中鼠惆悵倚市門無人與之語夜寒
李將軍欲望心相許何曾聽我言貪譖邯鄲女獨上黃金
臺淒涼淚如雨

武陵深行

武陵一作溪深不測水安舟復輕暫借一作莊生釣還滯一作

君行謹一作權歌爭復一作後發譙鼓逐前征秦上幽川險黔

中水復清一作水石并林壑秋瀨急猿哀夜月明澄源一作

平伏迴峯忽萬紫昭潭讓無底太華推削成日落野通氣

目極悵餘清下流曾不得一作蜀長邁寂無聲羞學滄浪水

濯足復霑纓

同前

爰寄生

滔滔武陵一何深鳥飛不度獸不敢臨嗟哉武陵兮多毒
淫

紀遼東二首

隋煬帝

遼東海北剪長鯨風雲萬里清方當銷鋒散馬牛旋師宴
鎬京前歌後舞振軍威飲至解戎衣判不徒行萬里去空
道五原歸

二

秉旄杖節定遼東俘馘振一作夷風清歌凱捷九都水歸
宴雒陽宮策功行賞不淹留全軍籍智謀詎似南宮複道
上先封雍齒侯

同前

王胄

遼東淇水事並行俯拾信神兵欲知振旅旋歸樂為聽凱
歌聲千乘元戎纔度遼扶瀼巴水銷詎似百萬臨江水接
轡空迴鑣天威電邁舉朝鮮信次即言旋還笑魏家司馬
懿迢迢用一年鳴鸞詔蹕返滄澶舍爵及疇庸何必豐沛
多相識比屋降堯封

廣陵行

權德輿

廣陵寔佳麗隋季此為京八方稱輻輳五達如砥平大廟
殿空色箔簫發連營福臺出重霄金壁摩顛清交馳流水
轂迴接浮雲薨青樓旭日映綠野春風晴噴玉光照地嘖
娥價傾城燈前牙巧笑陌上相逢迎飄飄翠羽薄掩映紅
襦明蘭麝一作馨一作遠不散管絃閑自清曲士守文墨達人隨
性情茫茫竟同盡掛帛將何營且申今日歡莫務身後名
肯學諸儒輩書窓誤一生

青學前辭輩書卷題一坐

掛計采采竟同盡掛掛掛何營且申今日燭莫得長對各

辭即蘭蘭卷表不世如管絲閑自散曲士守文墨妾入蘭

娥罰則如欲爾平江天前上休養吸颯颯擊隊數餅知珠

輝燄對歌雲囊青蠶以日知絲理春風韻實王光烈此興

輝燄對歌雲囊青蠶以日知絲理春風韻實王光烈此興

文苑英華卷第二百一

詩五十一

樂府十一

長相思十五首

有所思二十首

君子有所思一首

自君之出矣五首

古別離九首

潛離別一首

遠別離一首

久別離一首

長別離一首

生別離二首

別離曲一首

長相思

梁昭明太子

相思終無

一作無終

極長夜起歎息徒見貌嬋

一作嬋

娟寧知心

有憶寸心無所因願附歸飛翼

同前二首

張率

長相思久離別美人之遠如雨絕獨延佇中心結望雲雲
遠散一作去遠望鳥鳥飛滅遠望終若斯珠淚不能雪

二

長相思久別離所思何在若天垂鬱陶相望不得知玉階
月夕映羅帷風夜吹相思不能寢坐望天河移

同前雜言

陸瓊

長相思久一作遠離別一罷鴛鴦鋒矢絕一作罷鴛鴦鴻始

一作已去柳堪結室冷鏡凝冰庭幽花似雪容貌春春滅一作

朝朝書字朝朝一作看滅

同前

徐陵

長相思望歸難傳聞更始戍樓蘭一作傳聞奉詔戍臯蘭龍城遠

門寒愁來瘦轉劇衣帶自然寬念君今一作君不見誰為

抱腰看

同前

王礎

長相思久離別兩同心一作憶不相徹悲風凄愁雲結柳

葉眉上銷菱花鏡中滅鴈封歸飛斷鯉素還流絕

同前二首

江總

長相思久離別征夫去遠幽芳滅一作幽芳歇湘水深隴

頭咽紅羅斗帳裏綠綺清弦絕迤迤百尺樓愁思三秋結

二

長相思久別離春風送鶯入簷窺開脂粉弄花枝紅樓干

愁色玉筋兩行垂心心不相照望望何由知

同前

君不見天津橋下東流水南望龍門北朝市楊柳青青苑
北垂桃紅李白花參差花參差柳堪結此時憶君心斷絕

同前

李白

長相思在長安絡繹秋啼金井欄微霜淒淒簾色寒孤燈

不寐

一作明

思欲絕卷帷望月空長嘆佳期迢迢

一作美人如花

隔

雲端上有青冥之高天下有綠水之波瀾天長路遠竟飛

苦夢行

一作魂

不到關山難長相思摧心肝

同前

權德輿

少小別潘郎嬌羞倚畫堂有時裁尺素無事約殘黃鵲

鏡花飛落繡床相思不解說明月照空房

同前

劉復

長相思在桂林蒼梧山遠瀟湘深秋堂零淚倚金瑟朱顏

搖落隨光陰長宵嘹唳命鴻侶河漢蒼蒼隔牛女寧知一

水不可度况復萬山脩且阻絲絲織綺文雙鴛昔時贈君

君可憐何言一去瓶落井流塵歇滅金爐前

同前

陳羽

長相思長相思相思無限極相思苦相思相思損容色容

色真可惜相思不可徹日日長相思相思腸斷絕腸斷絕

淚還續閑人莫作相思曲

同前

武元衡

長相思隴雲愁單于臺上望伊洲鴈書絕蟬鬢秋行人山
北一作天畔暮雨海西頭殷勤大河水東注不還流

同前

曹鄴

妾顏與日改君心與日新三年得一書猶在湘之濱料君
相輕意知妾無至親况當受明禮不合再嫁人願君多生
日化質為妾身

有所思

梁簡文帝

昔未離長信金翠奉乘輿何言人事異宿昔故恩踈寂寞
錦筵靜玲瓏玉殿虛掩閨泣團扇羅幌詠薜蘿

同前

梁昭明太子

公子路遠一作遠行隔乃在天一方望望江山阻悠悠道一作
長別前秋葉落別後春花芳雷歎一流一作聲響雨泪匆
戚行悵望情無極引領心一作傾心還自傷

同前

王筠

丹墀生細草紫殿網一作納輕陰曖曖巫山遠悠悠湘水深
徒歌輓轡劍空貽瑋瑋簪望君終不見屑淚且微吟

同前

庾肩吾

佳期杳一作竟不歸春物生芳菲拂匣看離扇開箱見別衣
井桐生末合官槐卷復稀不及啣泥鷺從來相逐飛

同前

王僧孺

夜風吹熠燿朝光照辟邪一作昔邪瓦松也綫銷薜蘿葉空落蒲
萄一作桃花不堪長織素誰能獨浣紗光陰復何極望促友

成賒知君自蕩子奈妾亦倡家

同前

劉繪

別離安可再而我更重之

一作佳人重更之

佳人不相見明月空

在帷共啣蒲堂酌獨飲向隅眉中心亂如雪寧知有所思

同前

費昶

上林鳥欲飛長門日行

一作暮所思鬱不已空想丹墀步

簾動意君來雷聲似車度北方佳麗子窈窕能廻顧夫君

自迷惑非為妾心妬

同前

裴讓之

夢中雖暫見及覺始知非展轉不能寐徒倚獨披衣淒淒

曉風急晻晻月光微室空當

一作達旦所思終不歸

同前

顧野王

思妾有所思良人久征戍笳鳴故

一作塞表

城表

花開

一作開

落芳樹白登澄月色黃龍起烟霧還聞雉子班非復

長征賦

同前

張正見

深閨久離別積怨轉生愁徒思裂帛鴈空上望歸樓看花

憶塞草對月想邊愁相思日日夜

一作度

淚臉年年流

同前

陵系

別念恨城闈還思樓上人淚想愁

一作前落愁開

別

後新月來疑舞扇花度憶歌塵只看月彩

一作今度裏那似隔

河津

同前

陳後主

人在北燕相望渭橋邊團團落日樹耿耿曙河天愁多
明月下淚盡鴈行前別心不可寄唯餘琴上絃

同前

盧思道

長門與長信憂思竝難任洞房明月下空庭綠草深怨歌
裁潔一作統素能賦受黃金復聞隔湘水猶言限桂林悽悽
日已暮誰見此時心

同前

楊炯

賤妾留南楚征夫向北燕三秋方一日少別比千年不替
頻紅縷無論數綠錢相思明月夜迢迢白雲天

同前

沈佺期

不事行役再空芳歲期美人曠延佇萬里浮雲思
綉紅艷郊桑柔綠滋坐看長夏晚秋月照羅帷

同前一作君子
有所思

李白

紫閣連終南青冥天倪色憑崖望咸陽宮闕羅北極萬井
驚畫出九衢如絃直渭水清銀河橫天流不息朝野盛文
物衣冠何翕赫廐馬散連山軍容威絕域伊臯運元化衛
霍輸筋力歌鍾樂休明一作榮去至老還逼圓光任作
過蒲缺太陽移中昃不散東海金何爭西輝匿無作牛山
悲惻愴淚霑臆

同前

韋應物

借問江一作堤上柳青青為誰春空遊昨日地不見昨日人

繚繞萬家井往來車馬塵莫道無相識要非心所親

同前

陳陶

欲唱玄雲曲知音復誰是採掇情未來臨池畫春水

同前

王貞白

芙蓉出水時偶爾便分離自此無因見長教挂所思殘春
不入夢芳信欲傳誰寂寞秋堂下空吟小謝詩

同前

女郎劉雲

朝亦有所思暮亦有所思登樓望君處靄靄蕭關道掩淚

向浮雲誰知妾懷抱

一作靄靄浮雲飛浮雲渡却

玉井蒼

苔春院深桐花落

一作盡無人掃

君子有所思

沈約

晨策終南首顧望咸陽川戚里湖一層闕甲館連

一作崇所

樓塗希傑

一作紫

閣重臺擬望仙已姬幽蘭奏鄭女陽春絃

共矜紅顏日俱

一作但

忘白髮年寂寞茂陵宅炫

一作曜未

夾蟬無以五鼎盛顧嗤三徑玄

自君之出矣

鮑令暉

自君之出矣臨軒不解顏砧杵夜不發高門恒晝

一作晝恒關

一作帷

中浮

一作帳

熠燿庭前華紫蘭物枯識節異鴻歸

知客寒近取暮秋盡餘思待春

一作還

同前

范雲

自君之出矣羅帳咽秋風思君如蔓草連延不可窮

同前

陳叔達

一作馮吉

白君之出矣紅顏轉憔悴思君如明燭煎心且啣淚

同前

賈馮吉

一作陳叔達

自君之出矣明鏡罷紅粧思君如夜燭煎淚幾千行

同前

徐幹

自君之出矣明鏡不曾持一作暗思君如流水無有窮已

時

古別離

沈佺期

白水東悠悠中有西行舟舟行有反棹水去無還流奈何
生別者戚戚懷遠遊遠遊誰當惜所悲會難收自居間芳
麗青陽四五適皓月掩蘭室光風虛蕙樓相思無明晦長
歎累冬秋離居久一作分遲暮高駕何淹留

同前

王適

昔歲驚楊柳高樓悲獨守今年芳樹枝孤栖怨別離珠簾
晝不捲羅幔晚長垂苦調琴先覺愁容鏡獨知頻年鴈去
一作類無消息罷却鴛紋一作六何用織夜還羅帳空有
情春著裙腰自無力青軒桃李落紛紛紫庭蘭蕙日氛氳
已能憔悴今如此更復含情一待君

同前

孟雲卿

朝日上高臺離人怨秋草但見萬里天不見萬里道君行
本遙遠苦樂誠一作良難保宿昔夢同衾憂心夢顛倒含酸
欲誰訴輾轉傷懷抱結髮年已深一作征行去何早寒暄
有時謝顛顛難再好人皆筭年壽死者何曾老少壯會無

一作
見 期水深風浩浩

同前二首

趙微明

離別無遠近事歡情亦悲不聞車輪聲後會將何時去日
忘寄書來日乖前期縱知明當還一息千萬思

二

為別未幾日一日如三秋猶疑望可見日日上高樓唯見
分手處白蘋蒲芳洲寸心寧死別不忍生離憂

同前

姚係

涼風已嫋嫋露重木蘭枝獨上高樓望行人遠不知輕寒
入洞戶明月滿秋池燕去鴻來至年年是別離

同前

釋皎然

天淵三山口吳王在時道寂寞千載心無人見春草誰堪
忍緘默一作緘怨者老特一作此傷懷抱孤舟畏狂風一夜一作

宿煙島望所思兮若何月滂漾兮空波雲離離兮北斷鴻

一作為兮塞路使我歸夢兮撩亂一作風胡

同前

權德輿

人生天地間瞥若六轡馳天壽既常數奈何生別離跡當
中人域正情日已衰是非千萬境杳靄情塵滋出門事何
常暫別亦難期冉冉歎流景悠悠限山陂盡此一夕歡華
樽會前墀雞鳴東方曙夙駕臨通達欲出懶一作移步欲
留難致詞兩情不得已念此留何為天明去已遠寂然居

人歸入門復上堂
怳怳生驚疑
經履同遊處
猶言常相隨
覽物或臨盤
翻恠來何遲
乃知前日歡
本為今日悲
翻思持一作別後心
寧及未見時
則知交踈分
久久翻易持
報君未別人一作後
別後當自知

同前

孟郊

松遷山一作雲繚繞
萍合路一作水分離
雲去有歸日
水分無

合時芳景役雙目一作春芳
春色柔四肢
楊柳織別愁
千

條萬條絲

潛別離

白居易

不得哭
潛別離
不得語
暗相思
兩心之外
無人知
深籠夜

鎖獨栖
鳥利劍
春斷連
理枝
河水雖清濁
有日一作難

後期

遠別離

李白

遠別離
古有皇英之二女
乃在洞庭之南
瀟湘之浦
海水直下
萬里深
誰人不言此
離苦
日慘慘兮
雲冥冥
得猩啼
煙兮鬼嘯
雨我縱言之
將何補
皇穹竊恐不
照予之忠誠
雷憑憑兮
欲吼怒
堯舜當之
亦禪禹
君失臣兮
龍為魚
權歸臣兮
鼠變虎
或云堯幽
囚舜野死
九嶷聯綿
皆相似
重瞳孤墳
竟何是
帝子泣兮
綠雲間
隨風波兮
去無還
慟哭兮
遠望見
蒼梧之深
山
蒼梧山崩
湘水絕
竹上之淚
乃可

滅

久別離

前人

別來幾春未還家
玉窓五見櫻桃花
况有錦字書開緘
全一作使人嗟
此腸斷彼心絕
雲髮霧一作鬢罷擘一作梳
結愁如迴飈
亂白雪
去年寄書報陽臺
今年寄書重相催
東風兮東風
爲我吹行雲
使西來待來竟不來
落花寂寞一作委青苔

長別離

吳邁遠

生離不可聞
况復長相思
如何與君別
當我盛一作年時
蕙華每搖蕩
妾心長一作空
自持榮乏草木歡
悴劇霜露悲
富貴貌難老一作難衰
貧賤顏易衰
持此斷君腸
君亦宜自疑
淮陰有逸將
折羽不曾飛
楚有扛鼎士
出門不得歸
正

生別離

梁簡文帝

別離四絃聲
相思雙笛引
一去十三年
復無數書一作信
同前

白居易

食藥不易食
梅難藥能苦
兮梅能酸
未如生別之爲難
苦在心兮酸在肝
晨雞再鳴殘月沒
征馬嘶風一作連嘶
行人出迴看
骨肉哭一聲
梅酸藥苦甘如蜜
黃河水白黃雲秋
行人出迴看
骨肉哭一聲
梅酸藥苦甘如蜜
黃河水白黃雲秋
行

離別曲

孟雲卿

生離別生離
別憂從中一作來
無斷絕憂積一作心勞血
氣衰未年三十生白髮

結髮生離別相思復相保何知日已久五變庭中草耿耿

天一作海途悠悠吳江島但懼一作不出門出門無遠道

遠道行既難家貧衣正一作單嚴風吹積雪晨起鼻何

生人各有志一作意一作豈不懷所安分明上天一作日生死

同歡

文苑英華卷第二百二

詩五十三

樂府十一

幸其泉宮歌二首

擢歌五首

紹古歌五首

勞歌二首

鞠歌二首

浩歌三首

長歌三首

短歌十六首

放歌四首

幸其泉宮歌

梁簡文帝

雉歸海水寂裘來重譯通吉行五十里隨處宿離宮鼓

恒入地塵飛暗上一作空尚書隨豹尾太史逐相風銅

周國旂旗曳楚雲一作紅倖臣覆射龍從騎一作新歌

畫桃拜金紫賢妻侍禁中不羨神仙侶排煙逐駕鴻

同前

劉孝威

漢家迎夏畢避暑甘泉宮機車鳴里鼓駟馬駕相風校尉

烏丸騎待制一作樓煩弓後旌猶五柝前笳度九嚳才人

豹尾內御酒屬車中輦廻首于閣扇動七輪風鳴鍾休衛

士披圖召後宮材官促一作從校獵涼秋戲射熊

擢歌

梁簡文帝

妾住在一作妾家住湘川交歌木自便風生解刺一作粉浪水深

能捉船葉亂由牽荇絲飄為折蓮濺一作疑薄汗露衣似故

湔浣紗流暫濁汰錦色還鮮一作同趙飛燕借問李延

年從來入絃管一作詎在擢歌前

同前

盧思道

秋江見底清越女復領城方舟共采摘最得可憐名落花

流寶珥微吹動香纓帶垂連理濕裊舉木蘭輕避人一作順風

傳細語因波送遠情誰能結錦纜薄暮隱長汀

同前

蕭岑

桂酒既潺湲輕舟亦乘駕鼓枻何所吟吟我皇唐化容與

滄浪中淹留明月夜

同前

魏收

雲溜添春浦花木足新流桃發武陵岸柳拂武昌樓

同前

駱賓王

寫月塗一作圖黃罷凌波拾翠通鏡花搖芰日衣麝入荷風

葉密舟難蕩連疎浦易空鳳媒羞自託鴛翼恨難窮愁作
秋帳燈光一作翠倡樓粉色紅相思無別曲併在權歌中

紹古歌三首

梁簡文帝

翻階蛺蝶戀花情容華飛鷺相逢迎誰家總角岐路陰裁
紅點翠愁人心天窓綺井暖一作徘徊珠簾玉篋明鏡臺
可憐年幾十三四工歌巧舞入人意白日西落楊柳垂含
情弄態兩相知

二

西飛迷雀東驕一作飛雉倡樓秦女乍相值誰家天麗隣中
止輕粧薄粉光間里網戶一作洞房珠綴曲瓊鈎芳茵翠被香
氣流少年年幾方三六合嬌聚態傾人目餘香落葉

不可憐絕世為誰媒

三一作擬古又云劉孝威作

雙栖一作飛翡翠兩鴛鴦巫雲山一作洛月乍相望誰家妖冶
折花枝衫長釧動任風吹一作使情移金鋪玉鎖琉璃扇
花鈿寶鏡織成衣一作青鋪鎖窻疏曉美人年幾可十餘
含羞騁一作轉笑歛風裾珠丸出彈不可追空留可憐持與
誰

此詩二百五卷重出今已削去注異同為一首

同前

陳後主

池側鴛鴦春日鶯綠珠絳樹相逢迎誰家佳麗過淇上翠
釵綺袖波中漾雕軒繡戶花恒發珠簾玉砌移明月年時

二七猶未笄轉顧流盼鬢鬢低風飛葉落時一作何故可
惜可憐空擲度

同前

南飛鳥鵲北飛鴻弄玉蘭香時會同誰家可憐出窓牖春
心萬媚勝楊柳銀床金屋挂流蘇寶鏡玉釵橫珊瑚今年
一作年時二八新紅臉宜笑宜歌羞更斂風花一去春一作不
歸只為無雙一作惜舞衣

勞歌

伍緝之

幼童輕歲月謂為一作可久長一朝見零悴歎息向愁荒

一作秋霜迤邐已窮極疹一作痾復不康每恐死及我朝露見

日光作每恐先朝庶幾一作盛年時驚逐情所忘一作

怨傷

同前

蕭摛

百年能幾許公事罷平生寄言任意正誰憐李少卿

鞠歌行

李白

玉不自言勝一作桃李魚目笑之卞和耻楚國青蠅何太

多連城白壁遭讒毀荆山長號泣血入忠臣死為刑足鬼

聽曲知窳戚夷吾因小妻秦穆五羊皮買死百里奚洗拂

青雲上當時賤如泥朝歌鼓刀叟虎變磻溪中一舉釣六

合遂荒營丘東平生渭川一作曲誰數一作此老翁奈何

今之人雙目送飛鴻

同前

麗莫似漢宮妃
謙莫似黃家女
黃女持謙齒
髮高漢妃持
麗天廷去
人生容德不自保
聖人安用推
天道君不見
蔡澤嵌枯詭
恠之形狀大言直
取秦丞相
又不見田千秋
才智不出人
一朝富貴如有神
二侯行事在方冊
泣麟老人終困厄
夜光抱恨良嘆一作悲
日月逝矣吾何之

浩歌

權德輿

杖策出蓬華
浩歌愁興長
北風吹荷衣
蕭颯景氣涼
通達抵山郭
里巷連湖光
孤雲淨遠峯
綠水溢方塘
魚鳥樂天性
雜英互芬芳
我心獨何為
萬慮繁中腸
履道身未忝
主家謀不減
心為世教牽
跡寄翰墨場
出處兩未定
羈孤壺觴獨酌
復長謔放心遊
八荒得喪同一域
是非亦何常
胡為苦此生
矻矻徒自強
乃知盃中物
可令一作憂患亡一作忘
因此謝時輩
棲息無何鄉

同前

白居易

天長地久無終畢
昨夜今朝又明日
鬢髮滄浪牙齒疎
不覺身年四十七
前去五十有幾年
把鏡照面心茫然
既無長繩繫白日
又無大藥駐朱顏
日夜不如故
青史功名在何處
欲留年山符
富貴富貴不來年
少去去復去
今如長河東流赴海
無迴波
賢愚貴賤同歸盡
印塚墓高差
我古來如此
非獨我未死
有酒且高歌
顏回短命

伯夷餓我今所得亦已多功名富貴推一作命苟不
來一作命若不知一作何

同前

李賀

南風吹山作平地一作遺天吳移海水王母桃花千遍紅彭

祖巫咸幾迴死青毛一作馬參差錢嬌春楊柳含湘一作

細煙筆人勸我金屈卮神血未寧身是一作誰不須亂舞

一作浪飲丁都護世上英雄本無主買絲繡作平原君有酒唯

澆趙州土漏催水咽玉蟾蜍衛娘鬢一作薄不勝梳一作

差見秋眉換深一作綠一作秋眉換綠一作世上男兒那剩促

長歌行

鮑明遠一作沈約

春隰黃綠柳寒瘴積皓雪依依往紀盈霏霏來思結思一作

合浮榮水沉滅色隨夏蓮變鬢與秋霜羞道迫無異期賢

愚有同絕銜恨豈云亡天道無甄別功名識所職竹帛尋

摧裂生外苟難尋坐為長歎說一作

同前

王昌齡

曠野饒悲風颼颼稿一作蒿草繫馬倚一作白楊誰知我

懷抱所是同袍者相逢盡衰老北一作登漢家陵南望長

安道上有枯一作樹根下有鼯一作鼠窠高皇子孫

盡千載一作無人過寶玉頰發掘精靈其若一作何人生

須達命有酒且長歌

同前

劉復

淮南木落秋雲飛楚宮商歌今正悲青春白日不與我當
壚舉酒勸君持出門四四方事徒用辛勤不得意三山
海底無見期百齡世間莫虛棄君不見金城帝業漢家有
東制諸侯欲長久姦雄竊命風塵昏函谷重關不能守龍
蛇出沒經兩朝胡虜憑陵大道銷河水東流宮闕盡五陵
松栢自蕭蕭

短歌

徐謙

窮通皆是運榮辱豈關身不願

一作

門前客看時逢故人

同前

意氣青雲裏爽朗煙霞外不羨一囊錢唯重心襟會

同前二首

送和錄事歸合州因寄蘇使君

杜甫

行者途中一相見人事經年一記君而後生相勸何寂寥君
有長才不貧賤君今起梅春江流余亦沙邊具小舟幸爲
蓬書賢府主江花未盡會江樓

二贈王郎
同前

王郎酒酣拔劍斫地歌莫哀我能拔爾抑塞磊落之奇才
豫章翻風白日動鯨魚跋浪滄溟開且脫佩劍休徘徊西
得諸侯棹錦水欲向何門跋宋履仲宣樓頭春已深青眼
高歌望吾子眼中之人吾老矣

同前

李白

白日何短短百年苦易滿蒼穹浩茫茫萬劫太極長麻姑
垂兩鬢一半已成霜天公見玉女大笑億千場吾欲攬六

龍迴車挂扶桑北斗酌美酒勸龍各一觴富貴非所願爲
人駐顏光

同前

文粹作悲歌
集作短歌行 三首

顧況

邊城路今人犁田昔人墓岸上沙昔時江水今人家今人
昔人共長歎四氣相催節迴換明月皎皎入華池白雲離
離度清漢我欲昇天天隔霄我欲渡水水無橋我欲上山
山路險我欲汲井井泉遙越人翠被今何夕獨立沙邊江
草碧紫燕西飛欲寄書白雲何處逢來客

一作
蹤跡

二

新繫青絲百尺繩心在君家轆轤上我心皎潔君不知轆
轤一轉一惆悵何處春風吹曉幕江南淶水通朱閣美人
二八顏如花泣向春
東 風畏花落臨春風聽春鳥別啼

多見時少愁人一夜不得眠瑤井玉繩相對曉

三

軒轅黃帝初得仙昇湖一去三千年周流三十六洞天洞
中日月星辰聯騎龍駕景遊八極軒轅弓劍無人識東海
青童寄消息

本集自臨春風至軒轅以下爲一首列之第三篇文
苑所載多脫略今從文粹及集本添入但不用序文

同前二首

白居易

世人求富貴多爲辜一作身嗜欲盛衰不自由得失常相逐
聞君少年日苦學將干祿負芟塵中遊抱書雪前讀布衾

不周體藜茹纔克腹四三 一作上登官途五十被朝服奴温

新挾纊馬飽初食粟未敢議歡遊尚為名檢束耳目聾暗

後堂上調絲竹牙齒缺落時盤中堆酒肉彼來此已去外

餘中不足少壯與榮華相避如寒燠青雲去地遠白日經

天速從古無柰何短歌空 一作一曲

二

矐矐太陽如火色上行千里下一刻出為白晝入為夜團

轉如珠住不得住不得可柰何為君舉酒歌短歌歌聲苦

詞亦苦四座少年君聽取今夕未竟明旦催秋風纔往春

風迴人無根帶時不駐朱顏白日相隳頽勸君且強笑一

面勸君復強飲一盃人生不得長歡樂年少須臾老到來

同前

馮著

寂寞草中蘭亭亭山上松貞芳日有分生長耐相容結根

各得地幸沾雨露功參辰無停泊且顧一西東君但開懷

抱情恨莫怱怱

同前

釋皎然

古人若不死吾亦何所悲蕭蕭煙雨九原上白楊青松塋

者誰貴賤同一塵死生同一指人生萬代 一作在世共如此何

似 一作浮雲與流水短歌行短歌無窮日已頽鄴宮梁苑

徒有名春草秋風傷我情何為不學金仙侶一悟空王無

死生

同前

聶夷中

八月木陰一作薄十榮三墮枝人王過五十亦已同此時

朝出東郭門嘉樹鬱參差暮出西郭門原草已離披南隣

好臺榭北隣善歌吹榮華忽銷散一作四顧令人悲生死

與榮辱四者乃常期古人耻其名沒世無人知無言贊似

霜勿謂事一作髮如絲看年無一善何殊食乳兒

同前

釋子蘭

日月何忙忙出沒住不得使我勇壯心少年如頃刻人生

石火光通時少與塞四季倏往來寒暑變為賊偷人面上

花奪人頭上黑

同前

司空圖

鳥飛飛兔蹶蹶朝來一作去催時節女媧只解補青天不

粘日月

同前

王貞白

物候來相續新蟬送晚鶯百年休倚賴一夢甚分明金烏

神仙隱一作秘銅壺晝儀傾不如早立德萬古有其名

放歌行

南望一作渡洛陽津西望一作二樓明堂坐天子月朔朝諸侯

清樂動千門皇風被九州慶雲從東來決漭抱日流昇平

貴論道文墨將何求有詔徵草澤微誠將獻謀一作獻冠

冕如星羅拜揖曹與周望塵非吾事入職一作賦且遲留幸

蒙國士識自一作因脫負薪叢今者放歌行以慰梁甫愁位

榮數斗祿奉義本一作養母豈蓋願一作若得金膏遂飛雲亦可

壽一作
壽

同前

李頎

少年學文耻學武世上功名不辭取雖沾寸祿已後時徒
欲出身仕明主栢梁賦詩不及宴長楸走馬誰相數飲述
俛眉心自高含歌擊節聲半苦由是蹉跎一丈夫養鷄牧
豕東城隅空歌漢代蕭相國肯事霍家馮子都虛爾當年
名籍籍濫作詞林兩京客故人斗酒安穩橋黃鳥春風洛
陽陌吾家令弟才不羈五言破的人共推興來逸氣如滄
湧千里長江歸海時別離短景何蕭索佳句相思能闋作
舉頭南望魯陽山木葉紛紛向人落

同前

孟雲卿

觀天地圖世界亦何小落落大海中飄浮數洲島賢愚
與蟻虱一種同草草地脉日夜流天衣有時掃東山謁居
士了我生死道自見難噬脐心通可親腦軒皇竟磨滅周
孔亦衰老求謝當時人吾將寶非寶

同前

權德輿

夕陽不駐東流急榮名貴在當年立青春虛度無所成白
首銜悲亦何及拂衣西笑出東山君臣道合俄頃間一言
一笑玉墀上變化生涯如等閑朱門杳杳列華戟坐中皆
是王侯客鳴環動珮暗珊珊駿馬花驄白王鞍十年斗酒
不知貴半醉留賓邀盡歡銀燈一作煌煌夜將久侍婢金
盃灑春酒春酒盛來琥珀光暗聞蘭麝幾般香乍看皓腕

映羅袖微聽清歌發杏梁雙鬟美人君不見一一皆勝趙
飛燕迎杯乍舉石榴裙勻粉時交合歡扇未央鍾漏醉中
聞聯騎朝天曙色分雙闕烟雲遙靄靄五衢車馬亂紛紛
罷朝鳴佩驟歸鞍今日還同昨日歡歲歲年年恣遊讌出
門滿路光輝遍一身自樂何足言九族為榮真可羨男兒
稱意須及時閉門下惟人不知年光看逐轉蓬盡徒諫東
山招隱詩

文苑英華卷第二百三

樂府十三

詩五十四

長門怨二十首
長信宮五首

西宮秋一作愁怨二首
昭君怨三十五首

班婕妤怨九首
銅雀臺七首

銅雀妓九首
湘妃怨二首

長門怨
喬備

秋入長門殿木落洞房虛妾思宵夜靜君恩日更疎墜露
清金閣流螢點玉除還將閨裏恨遙問馬相如

同前
沈佺期

月皎風泠泠長門次掖庭玉階聞墜葉羅幌見飛螢清露

凝珠綴流塵下翠屏妾心君未察愁嘆劇繁星

同前

崔顥

君王寵初歇棄妾長門宮紫殿青苔滿高樓明月空夜愁
生枕席春意罷簾櫳泣盡無人問空華落鏡中

同前

劉長卿

何事長門閉珠簾只自垂月移深殿早春向後宮遲蕙
生閑地梨花發舊枝芳菲似恩幸看着却一作被風吹

同前

岑參

君王嫌妾妬閉妾在長門舞袖垂新寵愁眉結舊恩綠錢
侵一作履跡紅粉濕啼痕羞被天桃一作笑看春獨不言

同前

賈至

坐思千里春庭曉景長鸞鴛翡翠幙柳覆鬱金香舞
繁愁緒繁花對靚粧深情託瑤瑟絃斷不成章

同前

盧綸

空宮古廊殿寒月落斜暉似聽未火山滿箱歌舞衣

同前

釋皎然

春風日月閉長門搖動春心似夢竟若遣花開只笑妾不

如桃李自一作無言

同前

戴叔倫

自憶專房寵會居第一流移恩向他處一作向處去暫妬

不容收夜靜一作管絃一作月明宮殿秋空將舊時意

長望鳳凰樓

同前

裴文泰一作交太

自閉長門經幾秋羅衣濕盡香盡流一種蛾眉明月夜雨

宮歌吹一作管北宮愁

同前

齊澣

宮殿沉沉月欲分昭陽更漏不堪聞珊瑚枕上千行淚不

是思君是恨君一作半是思君半恨君

同前

劉阜

營營孤思通寂寂長門夜一作夕妾妬亦知非一作君君恩那

不借一作惜携琴就玉塔調悲聲未諧將心寄一作記明月

影入君懷

同前

劉言史

坐爐邊結夜愁暫時恩去亦難收一作留手持金筋垂紅

淚亂撥寒灰不舉頭

同前

耿緯

聞道昭陽宴嘖蛾落葉中清歌逐寒月遙夜入深宮

同前

楊衡

絲聲繁兮管聲急珠簾不捲風吹入萬遍凝愁枕上聽千

迴候命花間立望望昭陽信不來迴眸獨掩紅巾泣

同前

劉綏

雨滴梧桐秋夜長愁心和淚一作雨到昭陽啼痕不學君恩

斷拭却千行更萬行

同前

劉得仁

爭得一人聞此怨長門深夜有妍姝早知雨露翻相誤只
插荆釵嫁匹夫

同前

張喬

一作劉駕

御泉長統鳳凰樓自

一作只

是恩波別處流閑蝶舞衣歸未

得夜來砧杵六宮秋

同前二首

王貞白

寂寞故宮春殘燈曉尚存從來非妾過

一作妬

偶爾失君恩

花落傷容髮鶯啼驚夢竟翠華如可待應免老長門

二

葉落長門靜苔生未巷幽相思對明月獨坐向空樓

迷終轉蛾眉老自然昭陽歌舞伴此夕未知秋

右長門怨詩劉臯耿緯楊衡劉緩王貞白第二首皆用

昭陽字按昭陽乃趙飛燕事與陳后長門宮不相關此

所未詳

長信宮

一作婕妤怨

崔國輔

長信宮中草年年愁處生為

一作時又作故

侵珠履跡不使玉階

行

同前

一作長信怨二首

金井梧桐秋葉黃珠簾不捲夜來霜薰籠

一作金爐

玉枕無顏

色臥聽南宮

一作宮中

清漏長

二

奉帚平明秋

一作命

殿開且

一作暫

將團扇共徘徊王顏不及

寒鴉色猶帶昭陽日影來

右三首此集元在長門怨中今以文粹及郭茂倩樂府
改作長信宮

同前

田氏

團圓手中扇昔為君所持今日君棄捐復值秋風時悲將
入篋笥自嘆知何為

同前

劉方平

夢裏君王近宮中河漢高秋風能再熱團扇不辭勞

同前

王昌齡

芙蓉不及美人粧水殿風來珠翠香誰問

一作分

含啼掩秋

扇空懸明月待君王

二

西宮夜靜百花香欲捲珠簾春恨長斜抱雲和深見月朧
朧樹色隱昭陽

昭君怨

梁簡文帝

玉艷光瑤質金鈿婉黛紅一去葡萄觀長別披香宮秋蟾
照漢月愁帳入胡風妙工偏見詆無由情恨通

同前

沈約

朝發披香殿夕濟汾陰河於茲懷九折自此斂雙蛾露粧
如一作疑湛露繞臉一作臆狀流波日見奔沙起稍覺轉蓬多

胡風犯肌骨非直傷綺羅銜涕試南望関山鬱嗟峨始作
傷春曲終成苦寒歌唯有三五夜明月暫經過

同前

武陵王

塞外無春色邊城有風霜誰堪覽明鏡持許照紅粧

同前

何遜一作

昔聞別鶴弄已自軫離情今來昭君曲還悲秋草并

同前

梁王叔英妻劉氏

一生竟何定萬事良一作難保丹青失舊儀玉匣成秋草

想妾辭關淚至今猶未燥漢使汝南還殷勤爲人道

同前二首

梁范靜妻沈氏

早信丹青巧重賂一作洛陽人毛延壽長安人作洛陽非師千金畫一作

蟬鬢百萬寫蛾眉

二

今草劉漢地明且入胡關高堂歌吹少遊子夢中還情

北風反思

同前

梁施榮泰

重羅下椒閣舉袖拂胡塵寂寞一作撫心嘆蛾眉誤殺人

同前

張正見

塞樹暗胡塵霜樓明漢月淚染上春衣憂變華年髮

同前

陰鏗一作

跨鞍今未訣垂淚別親賓漢地隨行盡胡閔逐望新交河

擁寒霧一作隴日一作閭沙塵唯有孤明月猶能送遠一作

送人

同前二首

庾信

試啼辭戚里迴顧望昭陽鏡失菱花影釵除却月梁圍腰
無一尺垂淚有千行綠衫承馬汗紅袖拂秋霜別曲真多
恨哀絃須更張

二

斂眉光祿塞遙望夫人城片片紅粧落雙雙淚眼生水河
牽馬度雪路抱鞍行朔風入骨冷夜月照心明方調琴上
曲變作胡笳聲

同前

陳後主

圖形漢宮裏遙聘單于庭狼山聚雲暗龍沙飛雪輕笳吟
度隴咽笛轉出閨鳴啼粧塞一作寒葉下初月愁眉生一作愁眉
初生只餘馬上曲猶作別時聲

同前

薛道衡

我本良家子充選入椒庭不蒙女使進更失畫師情蛾眉
非本質蟬鬢改真形專由妾命薄一作寒誤使君恩輕啼霑
一作落渭橋路嘆別長安城夜依一作今夜寒草宿朝逐一作朝朝轉
蓬征却望關山迥前瞻沙漠平胡風帶秋月嘶馬雜笳聲
毛裘易羅綺氍帳代帷屏自知蓮臉歇羞看菱花明釵落
終應棄髮一作髻解不須縈何用單于重詎假閼氏名馱馱
聊強食桐酒未能傾心隨故鄉斷愁逐塞雲生漢宮如有
憶為視旄頭星

同前

盧照隣

金殿恩中絕交河使漸稀肝腸隨一作辨玉輦形影向金微

漢宮草應綠胡庭沙正飛願逐三秋鴈年年一度歸

同前

駱王賓

斂容辭豹尾

恨二作

度龍鱗金鈿明漢月玉筋染胡塵

粧一作古

鏡菱花暗愁眉柳葉頰唯有清笳曲時聞芳樹春

同前

張文琮

我途飛萬里迴首望三秦忽見天上雪還疑上苑春玉痕

垂淚粉

一作粉淚

羅袂拂胡塵為得夢中曲還悲遠嫁人

同前二首

董思恭

琵琶馬上彈行路曲中難漢月正南遠燕山直北寒髻鬟

風拂亂

一作散

眉黛雪沾殘斟酌紅顏改

一作盡

徒勞握鏡看

一作何勞

二

新年猶尚小那堪遠聘秦裾衫沾馬汗眉黛染胡塵舉眼

無相識路逢皆異人唯有梅將李猶帶故鄉春

同前三首

陳方虬

漢道今

一作初

全盛朝廷足武臣何煩

一作煩

薄命妾辛苦遠

和親

二

裨涕辭丹鳳銜悲向白龍單于浪驚喜無復舊時容

三

塞外無青草

一作無花草

春來不似春自然衣帶緩非是覓

一作為腰身

同前

郭元振

聞有河南一作南河信傳言殺畫師始知君念一作惠重更復惜

一作遣畫蛾眉

同前

銜悲出漢關落淚洒胡鞍閑榆三夏凍塞柳九春寒眉任愁中結腰隨帶裏寬別曲易悽斷哀絃不忍彈

同前

顧朝陽

莫將鉛粉匣不用鏡花光一去邊城路何情更畫粧影鎖胡地月衣盡漢宮香妾死非閑命都一作緣怨斷腸

同前

上官儀

一作金河路幾千琴悲桂條上笛怨柳花前
一作玉關春色曉一作鳳月一作風驚入髮眉蠟緘書符還使淚盡白高天

同前二首

李白

漢家春地月流影送明妃一上玉關道天涯去不歸漢月還從東方出明妃西嫁無來日臙脂長寒雪作花媚眉顙頓沒胡沙生乏黃金杆圖畫死留青塚使人嗟

二

昭君拂玉鞍上馬啼紅頰今日漢宮人明朝胡地妾

同前三首

儲光羲

日暮驚沙亂雪飛傍人相勸易羅衣強來前帳看歌舞共待單于夜獵歸

胡王知妾不勝悲樂府皆傳漢國詞朝來馬上篋篋引稍
似雲一作宮中閑夜時

同前

釋皎然

自倚嬋娟望主恩誰知美惡忽相翻黃金不買漢官貌青
塚空埋胡地魂

同前

梁氏瓊

自古有一作無和親天移一作胎到妾身朔一作胡風嘶去馬漢
月弔行輪衣薄狼山雪旌成虜塞春回看父母國生死畢
胡塵

同前

白居易

如風貌最娉婷合在椒房應四星只得長一作當年備宮
掖何曾專夜奉帳一作幃屏見踈從道迷圖畫知屈那教配
虜庭自是君恩薄如紙不須一向恨丹青

同前二首

詩年十七

前人

滿面胡沙滿面風眉銷殘黛臉銷紅愁苦辛勤顛顛盡如
今却似畫圖中

二

漢使却迴憑寄語黃金何日贖蛾眉君王若問妾顏色莫
道不如宮裏時

班婕妤好怨

梁孔翁歸

長門與長信日暮九重空雷聲聽隱隱車響絕籠籠一作

恩光隨妙舞團扇逐秋風
鉛花誰不見一作人意自難同

一作

同前

梁劉孝綽

應門寂已閉非復後庭時
况在青春日萋萋綠草滋
妾身

似秋扇君恩絕履綦誰一作憶遊輕輦徒令一作賤妾辭

同前

梁何思澄

寂寂長信晚雀聲愁洞房
蜘蛛網高閣駮蘇被長廊
虛殿

簾帷寂閑堦花蘂香悠悠
視日暮還復守一作空床

同前

梁徐俳妻劉氏

日暮應門閉愁思百端生
况復昭陽近風傳歌吹聲
寵移

一作不恨逸在太無情一作言爭分理非妬一作舞腰輕

同前

劉廷琦

銅雀宮觀委灰塵魏主園陵
漳水濱卽今西望猶堪思况

復當時歌舞人

同前

賈至

日暮銅臺靜西陵鳥雀歸
撫絃心斷絕聽管淚霏微一作霏霏

靈柩臨期奠空床卷寢衣
蒼蒼川上月應照妾魂飛

同前

馬戴

魏宮歌舞地蝶戲鳥還鳴
玉座人難想一作銅臺兩滴平

西陵樹不見漳浦草空生
萬恨盡埋此徒懸千載名

同前

女郎張璠一作瑛

君王冥漠不可見銅雀歌舞空徘徊西陵憤憤悲宿鳥高
殿沉沉閉青苔青苔無人跡紅粉空自哀

同前

女郎程長文

君王去後行人絕簫竽不響歌喉咽雄劍無威光彩沉寶
琴零落金星滅玉階寂寂墜秋露月照當時歌舞處當時
歌舞人不迴化為今日西陵灰

銅雀妓

何遜

秋風木葉落蕭瑟管絃清望陵歌對酒向帳舞空城寂寂
庭一作簷宇曠飄飄帷幔輕曲終相顧起日暮松栢聲

同前

劉孝綽

小雀臺三五日絃一作吹似佳期况復一作更對一作對西陵晚松風吹

同前

陳陰鏗

相梁新龍盛長信昔恩傾誰為諸人巧一作詩書重翻為歌舞
輕花月分窓進苔草共堦生暝一作妾又作憶淚衫前滿單眠鬼

一作夢裏驚可惜逢秋扇何用合歡名

同前

崔湜

不分君恩斷新粧視鏡中容華尚春日嬌色已秋風枕席
臨燈一作恣曉屏帳一作帷屏向月空年年後庭樹榮落在深宮

同前

王維

宮殿生秋草君王寵一作恩幸疎那堪聞鳳吹門外度金舉

同前

女郎劉雲

君恩不可再一作見妾豈如秋扇秋扇尚有時妾身永微賤

吳言朝花不復落嬌容幾奪昭陽殿

同前

陳標

掌上恩移玉帳空香珠滿眼泣春風
飄零怨柳凋眉翠狼籍愁桃墜臉紅
鳳輦祗應三殿北鸞聲不散五湖中
笙歌處處迴天睽獨自無情長信宮

銅雀臺

荀仲舉

高臺秋色晚銅雀

一作直置又作直望

已淒然况復歸風便松聲入

管一作斷

絃淚逐梁塵下心隨團扇捐誰堪三五夜空對月

光圓

同前

張正見

荒涼銅雀晚搖落墓田通雲慘當歌日松吟欲舞風人陳

容袂還

一作翻

掩望陵悲

同前

喬知之

金閣早

一作惜

分香鉛華不重粧空餘強歌舞

一作歌舞地

猶是

為君王哀絃調已絕曲艷不須長共看西陵暮秋烟生白

楊

同前

商高

日暮銅雀迴秋

一作幽

深玉座清蕭森松柏望委鬱羅綺一作

綺情君恩不再得

一作再重

妾舞為誰輕

同前

李邕

西陵望何及絃管徒在茲誰言死者益但令生者悲丈夫

有餘志兒女焉足私擾擾多俗情投迹牙相師直節豈感
激荒淫乃淒其潁水有許由西山有伯夷頌聲何寂寥唯
聞銅雀詩君舉良未易未爲後代嗤

同前

釋皎然

強開罇酒向陵看憶得君王舊日歡不覺餘歌悲自斷非
關艷色一作轉聲難

同前

朱放

恨唱歌聲咽愁翻舞袖遲西陵日欲暮是妾斷腸時

同前

劉方年

遣令奉君王嘖娥強一粧歲移陵樹色恩在舞衣香玉座
生秋氣銅臺下夕陽淚痕沾井幹舞袖爲誰長

同前

歐陽詹

蕭條登古臺迴首黃金屋落葉不歸林高陵永爲谷粧容
徒自麗舞態閱誰目惆悵總惟空一作嗚咽歌聲苦於哭

湘妃怨

陳羽

二妃愁

一作怨

處雲沉沉二妃怨

一作哭

處湘江

一作水

深商人

酒滴廟前草蕭索

一作風

風生斑竹林

同前

王貞白

舜欲省蠻陬南巡非逸遊九山沉白日二女泣滄洲目極
楚雲斷恨深湘水流至今聞鼓瑟咽絕不勝愁

同宿

王貞白

西風漸涼草蕭索

風生斑竹林

二收愁

一作

非

雲

一作

非

二收愁

一作

非

雲

一作

非

雲

一作

非

雲

恨唱歌賦收愁

刺

封自飄飄頭闕指目剛射懸神空

懸神前

一作

非

雲

一作

非

雲

蕭蕭登古臺野首黃金室蒼葉不離林高刻來為谷珠容

司前

燭

文苑英華卷第二百五

詩五十四

樂府十四

古意三十三首

擬古十四首

古意三首

梁吳均

雜虜寇銅鞮征役去三齊扶山剪踈勒傍海掃沉黎光夜

悉如

一作

非

電

一作

非

電

一作

非

電

一作

非

電

一作

非

電

一作

非

電

一作

非

電

關西

此詩一百九十六卷重出今已削去注異同為一作

二

匈奴數欲盡僕在玉門關蓮花穿劍鏑秋月掩刀環春機

鳴窈窕夏木思

一作

非

鳴

一作

非

鳴

一作

非

鳴

一作

非

鳴

一作

非

鳴

一作

非

三

西都盛冠蓋九逵塵霧塞中有惡少年伎能專自得玉鞭
蓮花紐金苕流星勒聊為路傍人寫輕長楸北

同前

王僧孺

青絲一作控

被燕馬些艾飾吳刀朝風吹錦帶晚

一作落日暎

珠袍陸離閑右客羅耀山西豪雖非學詭遇終是任逢遭

人生會有死得處如鴻毛寧能若

一作偶

雞鶩寂寂隱蓬蒿

同前

劉孝綽

燕趙多佳麗白日照紅粧蕩子十年別羅衣雙帶長春樓

怨難守玉堦悲自傷復此歸飛燕

一作對此

銜泥遶曲房

差池入綺幙上下傍雕梁故居猶尚爾故人何一作可

願一作願

枕席誰與同衣裳空使蘭膏夜炯炯對繁霜

此詩二百四十七卷重出今已削去注異同為一作

同前

逶迤臨雲雨蛾眉戲瓊

一作瑤

臺對酒自嬌笑君王肯下來

擊鼓雷闐闐選氣紛呈才錫宴池上子精鬼醉不迴指日

窮所樂豈知盤遶開孤舟一遙放層構成塵埃

長安古意一首

盧照隣

長安大道連狹斜青牛白馬七香車玉輦縱橫過主第金

鞭絡繹向侯家龍銜寶蓋承朝日鳳吐流蘇帶晚霞百丈

遊絲爭繞樹一群嬌鳥共啼花啼花戲蝶千門側碧樹銀

臺萬種色複道交窓作合歡雙闕連薨垂鳳翼梁家畫閣
天中起漢帝金莖雲外直樓前相望不相知陌上相逢詎
相識借問吹簫向紫烟曾經學舞度芳年得成比日何辭
死願作鴛鴦不羨仙比日鴛鴦真可羨雙去雙來君不見
生憎帳額綉孤鸞好取開簾帖雙燕雙燕飛迤盡梁羅
帷翠被鬱金香片片行雲著蟬鬢纖纖初月上鴉鬟淡黃
粉白車中出含嬌含態情非一妖童寶馬鐵連錢倡婦盤
龍金屈膝御史府中烏夜啼廷尉門前雀欲棲隱隱朱城
臨玉道遙遙翠幘沒金堤挾彈飛鷹杜陵北採丸借客渭
橋西俱邀俠客芙蓉劍共宿倡家桃李蹊倡家日暮紫羅
裙清歌一轉口氣氤氳北堂夜夜人如月南陌朝朝騎似雲
詩有新聲新聲是何曲滄浪之水清

同前 和李侍郎

喬知之

妾家巫山隔漢川君度南庭向胡宛高樓迢遞想金天河
漢昭回更悽然夜如何其夜未央閑花照月愁洞房自矜
夫婿勝王昌三十曾作侍中郎一從流落成漁陽懷哉萬
恨結中腸南山羃羃兔絲花北陵青青女蘿樹由來花葉
同一根今日枝條分兩處三星羞池光照燭北斗西指秋
雲薄莖枯綠謝葉憔悴香消花盡色零落美人長嘆艷容
萎含情收取摧折枝調絲獨彈聲未移 一作調絃獨感君
坐朱顏移
行坐星歲遲閨中宛轉今若斯 一作苦思誰能為報征人知

同前

吳少微

洛陽芳草向春開洛陽女兒平旦來流車走馬紛相催推
一作折芳瑤草向曲臺曲臺自有千萬行重花累葉間垂楊

北林朝日錦明光南國微風蘇合香可憐窈窕女下作邯

鄲倡妙舞輕迴拂長袖高歌浩唱發清商歌終舞罷歡無

極樂往悲來長歎息陽春白日不少留紅榮一作花碧樹無

顏色碧樹風花先春度珠簾粉澤無人顧如何年少忽遲

暮坐見明月與白露白露明月夜已寒香衣錦帶空珊珊

今日陽春一妙曲鳳凰樓上與君彈

同前

蔣冽

昨夜巫山申失却陽臺女今日粧閣裏獨伴楚王語

同前

常建

北堂連北里五劇三條控三市弱柳青槐拂地垂

氣紅塵暗天起漢代金吾千騎來翡翠屠蘇鸚鵡杯羅襦

寶帶為君解燕歌趙舞為君開別有豪華稱將相轉日迴

天不相讓意氣猶來排灌夫專權判不容蕭相專權意氣

本英雄青虬紫燕坐生風自矜歌舞長千載自謂驕奢陵

五公節物風光不相待桑田碧海須臾改昔時金階白玉

堂即今唯見青松在寂寂寥寥楊子右年年歲歲一牀書

獨有南山桂華發飛來飛去襲人裾

古意二首

沈佺期

盧家少小一作婦鬱金堂海燕雙栖玳瑁梁九月寒砧催下

葉十年征戍憶遼陽白狼河北軍一作音書斷丹鳳城南秋

夜長誰知含情

一作愁

獨不語

一作見

使妾明月對

一作照

流黃

二

八月涼風動高閣三千

一作十

麗人卷綃幕已憐地上歇芳

菲不見君恩復搖落世上榮枯如轉蓬是時阡陌暮雲中

飛燕恃寵昭陽殿班姬飲恨長信宮長信宮昭陽殿春來

歌舞妾自知秋至簾櫳君不見古時羸女厭世紛學吹鳳

簫乘綵雲含情轉睇向蕭史千載童顏持贈君

同前

邢象玉

家中酒新熟園裏木初榮停杯欲取醉悒然思友生忽聞

有奇客何姓復何名嗜酒陶彭澤能琴阮步兵何須問寒

暑徑共坐山亭舉袂祛帝鳥揚巾掃落英心神無俗累歎

上銀瓶照天閣黃金作身雙飛龍口銜明月噴芙蓉一時

渡海望不見曉上青樓十二重

同前

崔顥

十五嫁王昌盈盈出畫堂自矜年正小復倚墻爲郎舞愛

前溪綠歌憐子夜長閑時鬪百草度日不成粧

同前六首

崔國輔

遺却珊瑚鞭白馬驕不行意盡折楊柳春日路傍情

此詩一百九十四卷重出今已

二

王龍薰羅裳看罷眠洞房不

三

湖南與君別湖北憶君歸

四

種棘遮藤蕪畏人木

五

歸來日尚早却欲向

六

淨掃黃金塔飛霜厚

同前

李頎

男兒事長征生作一作幽燕客賭勝馬蹄下由來輕

七尺殺人莫敢前髮如蠟毛際黃金龍底白雲飛未得

出塞聲使我三軍淚如雨

同前

崔曙

綠筍總成行紅花亦一作能當此時好獨自幽閨裏夜夜苦更長愁來不如死

同前

崔萱

灼灼葉中花夏萎春一作芳明明天上月蟾缺圓復光未如君子情朝違夕已忘玉帳枕猶暖執扇思何長願因西南風吹上玳瑁床嬌眠錦衾裏一作

同前

戴伏璫

窮秋朔風起滄海愁陰漲廣一作兵屯灞上羽書

驚沙漠刀斗誼亭障關塞
相望弱齡負壯節俠客多招訪投筆棄書生

髮衝冠壯會立萬里功視君

同前

權德輿

家人強進酒酒後能忘情持杯未飲時泉感紛已盈明月

照我旁一作房庭柯振秋聲空庭白露下枕席涼風生所思

萬里餘水闊山縱橫佳期憑夢想未曉愁雞鳴願得一心

人當年歡樂并長筵映玉俎素指一作手彈秦箏暇睇呈巧

笑惠音激淒清此願良未果永懷空如醒

同前三首

戲贈陸大夫十二丈

孟郊

蓮子不可得荷花生水中猶勝道傍柳無事一作蕩春風

綠萍與荷葉同在一泉一作此中風吹荷葉在綠萍西復

同前

三

蓮花不開一作葉時苦心終日卷春水一作風徒蕩漾荷花

未開展

同前

張夫人

輓輻曉轉素絲綆桐聲夜落蒼苔溥涓涓吹溜若時雨

濯佳蔬非用天丈夫不解此中意抱甕當時徒自賢

同前

梁鐙

妾家巫峽陽羅帳寢銀床曉日臨窓久春情引夢長落釵

仍在髮微汗欲消黃縱使紫籠覺意近逐楚王

同前

劉商

蓬暝寢衣冷開門霜露凝風吹昨夜淚一片枕前冰

同前

賈島

碌碌復碌碌百年雙轉轂志士中夜心良馬白日足俱為
不等閑誰是知音目眼中兩行淚曾弔三獻玉

擬古

此詩已見
二百三卷

劉孝威

同前

此詩已見
二百六卷

辛德源

同前

崔融

飲馬臨濁河濁河深不測河水日東注河源迴西極思君

正如此誰為生羽翼日夕大川陰雲霞千里色所思在

房宛在機中織離夢當有竟愁容定無力夙齡負奇志由

夜多歎息拔劍斬長榆彎弧射小棘班張固非擬衛霍行

可即寄謝閨中人努力加飡食

同終南山擬古

胡帥耽

結廬終南山西北望帝京烟霞亂鳥道劣見長安城宮雉

牙相映雙闕雲間生鐘鼓沸閭闔笳管咽承明朱門臨槐

路紫蓋飛縱橫望望才經已苑隔秋風驚巖岫草木黃飛

鴈遺塞聲墜葉積幽徑紅雲垂荒庭甕中酒新熟澗谷寒

蟲鳴且對一壺酒安用世間名寄言市朝客君王樂太平

擬古

何思澄

故交不可忘猶如蘭桂芳新知誰可說不異茱萸香妾有

鳳鵝

一作皇

曲非無陌上桑
君君不御抱不自悲涼

同前贈陳子昂

北詩見二
四十九卷

奇知之

同前三首

登舟伯

讀書三十載馳驚
周六經傳衣千
濟主忠策獻闕庭
一朝奉休助從容
厠群英束身趨
建節乘筆坐承明
麻署相填噓寮史
紛縱橫五日休
滄時屠蘇繞玉屏
橘花覆北沼桂樹
交西榮樹栖兩鴛
鴦含春向我鳴
皎潔綺羅艷便娟
絲管清擾擾天地
間出處各有情
何必巖石下枯槁
閑此生

二

遙裔烟嶼鴻雙影
旦夕同交翰倚沙
月和鳴弄江風
庶若

我芳序君子從遠
戎雲生陰海浸花
落春潭空紅淚掩
促紅錦象羅熏籠
自傷瓊草綠詐惜
鉛粉紅裂帛附雙

余向遼東

三

頽光無淹晷逝水
有迅流綠苔紛易
歇紅顏不再求
歌笑當及春無令
壯志秋弱年仕關
輔門豁王疑御溝
敷愉東城際婉變
南陌頭荷花嬌綠
水楊葉暖青樓中
有綠疑作綺羅人
可憐名莫愁畫屏
繞金膝珠簾懸玉
鈎纖指調寶瑟泠
泠哀且柔贈君鴛
鴦帶因以鸚鵡裘
向曉吟日坐閨夕
秉燭遊無作北門
客咄咄懷百憂

同前

李白

生者如過客死者
如為一作歸人
天地一逆旅同悲
萬古

月兔空擣藥扶桑已成薪白骨寂無語一作言青松豈知春
前後皆歎息浮雲何足珍

同前

釋皎然

日出天地正煌煌闢晨曦六龍驅群動古今無盡時夸父
亦何愚競走先自疲飲乾咸池水折盡長桑枝渴死化燭
火嗟嗟徒爾為空留鄧林在折盡一作推折令人嗤

同前

郭茂倩樂府作東飛伯勞

李暇

秦王龍劍燕后琴珊瑚寶匣鏤雙心誰家兒女抱香枕開
衾滅燭願侍寢瓊室半上金鏤幃輕羅隱面不障羞青綺
帳中坐相憶紅羅鏡裏見愁色簷花照月鶯對栖空將可

齊中帝

同前

孟簡

劍客不誇貌主人知取心但營一作毫義肯計千萬金勇發
看鷲擊憤來聽虎吟平生貴酬德一刃敵無幽深

同前

顧况

龍劍昔藏影送雄留其雌人生阻歡會神物亦別離碧樹
感秋落佳人無還期夜琴為君咽浮雲為君滋愛而傷不
見使星徒參差一作集作星漢徒參差

文苑英華卷第二百五十九

詩五十六

樂府十五

飛來雙白鶴三首

黃鶴一首

鳥生八九子一首

鳥夜啼六首

鳥啼曲二首

鳥栖曲篇六首

晚栖鳥一首

雉子班四首

射雉詞一首

朱鷺四首

鬪鷄篇五首

鳴鷄篇五首

東飛百勞歌四首

燕三首

野田黃雀行四首

滄海雀一首

雀乳空城中一首

空城雀四首

飛來雙白鶴

一作鶴莊子
鶴通用

梁孝元帝

紫蓋學仙成能令吳市傾逐舞隨踈節聞琴應別聲集田
遙赴影隔霧近相鳴時從洛浦渡飛向遼東城

同前

吳邁遠

可憐雙白鶴

一作鶴

雙雙絕塵氛連翩弄光景交頸想

一作遊

青雲逢羅復逢繳雌雄一旦分哀聲流海曲孤叫出江濱
豈不慕前侶為爾不及群步步一零淚千待君樂哉新相
知悲來生別離持此百年命共逐寸陰移譬如空山草零
落心自知

同前

虞世南

飛來雙白鶴奮翼遠凌煙俱棲集紫蓋一舉背青田
伊洛流聲入管絃鳴儔倒景外刷羽闔風前映
疑浮雪拂澗瀉飛泉燕雀能知去蟬蛸不識還何言別儔
侶從此間山川顧步已相失徘徊反自憐危心猶驚露哀
響詎聞天無因振六翮輕舉復隨仙

黃鶴

沈佺期

黃鶴佐丹鳳不能伴白鷗拂雲遊四海弄影到三山遙憶
君軒上來下天地間明珠世不重知有報恩環

鳥生八九子

劉孝威

城上鳥一年一作生子八九雛枝輕巢本狹風多葉早枯毳毛
不自暖張翼強相呼金析嚴兮翠樓蕭瑟光兮椒泥覆
盧機衡網不得施猜鷹鷲無由逐永願其棲魯氏觀同

端周王屋莫啼城上寒猶賽野中宿羽成翻備各西東丁
年賦命有窮通不見高飛啼輦側遠託日輪中尚逢王吉
箭猶嬰后羿弓豈知變彩救燕質入夢祚昭公流聲表師
退集幕示營空靈臺已鑄像流蘇時候風

烏夜啼

梁簡文帝

綠草庭中望明月碧玉堂裏對金鋪鳴絃撥淚發初異挑
琴欲吹衆曲殊不疑三足朝含影直言九子夜相呼羞言
獨眠枕下淚託道單栖城上烏

同前

劉孝綽

鵲絃且輟弄鶴操暫停揮別有啼鳥曲東西各自飛倡入
悲獨守蕩子殊未歸忽聞生離唱一作中一作夜泣

同前

庾信

促柱繁絃非子夜歌聲舞態異前溪御史府中何處宿
陽城頭那得棲彈琴蜀郡卓家女織錦城頭劉一作秦氏
妻詎不自驚長渡洛一作到處一作頭啼鳥何處一作恒啼

同前

前人

桂樹懸知遠風竿詎肯低獨憐明月夜孤飛猶未棲虎賁
誰見惜御史詎相携雖然一作言入絃管終是曲中啼

同前

李白

姑蘇臺上烏棲時吳王宮裏醉西施吳歌楚舞歡未畢青
山猶銜半邊日銀箭金壺漏水多起看秋月墮江波東方
漸高柰爾何

同前

劉商

送林啞啞驚復栖含烟碧樹高枝低月明露濕枝亦滑城
上女墻西月低愁人出戶聽烏啼團團明月墮墻西月中
有桂樹日中有伴侶何不上天去一聲啼到曙

烏啼曲

顧况

玉房掣鎖聲翻葉銀箭添泉霜遶

遶一作蝶畢逋撥刺日作

月街城八九雛飛其母驚此是天上老鷓鳴我聞一作人聞老

鷓無此聲搖風雜珮耿華燭夜聽羽人彈此曲東方曠隴

赤日旭

同前贈張評事

楊巨源

可憐楊葉復楊花雪淨煙深碧玉家烏棲不定枝條倚城

沙半聲啞啞浮萍流一作作柳蕩門前水任骨芙蓉

烏栖曲四首

梁簡文帝

接翻同發燕孤飛獨向楚值雪已迷群驚風復失侶

二

青牛丹轂七香車可憐今夜宿倡家倡家高樹烏欲栖

惟翠被向一作任君低

三

浮雲似帳月成一作如鈎那能夜夜南陌頭一作遊宜城

今夜一作宜城投泊一作行熟莫惜停鞍一作繫馬斲栖宿

四

織成屏風金屈膝朱唇玉面燈前出相看意思望君憐誰
能含羞不向前

鳥栖篇二首

梁元帝

簾中清酒瑪瑙鍾裾邊雜珮琥珀龍欲一作持寄心君

心不惜共指三星今何夕

二

淡黛輕紅點花色還欲令人不相識金壺夜永誰一作此夜誰又

昨夜能多過一作奢用此此莫特一作懸河

晚栖鳥

梁元帝

日暮連翩翼俱向上林栖風多前鳥駛雲暗後群迷路遠

難徹飛斜行未齊應從故鄉返幾過入蘭闈借問倡

雉子班

吳均

可憐雉子班群飛集野甸文童始陸離意氣已驚猶幽并

遊俠子直心亦如箭生死一作以死又作死節報君恩誰能孤恩盼

同前

張正見

陳倉雉未飛歛翮依芳甸朱冠色尚淺錦臆毛初變雉麥

且專場排花聊勇戰唯當度弱水不怯如臯箭

同前

毛處約

春物始芳菲春雉正相追澗響連朝雉花光帶錦衣窠跡

時移影驚媒或亂飛能使如臯路相追巧笑歸

同前

江惣

麥壘新秋來澤雉爰徘徊依花似叶妬拂草乍驚媒三春
桃照李二月柳爭梅暫往如臯路當令巧笑開

射雉詞

儲光羲

曝暄理新翳迎春射鳴雉原田遙一色臯陸曠千里遠聞
啞啞聲時見雙飛起暮歷踈蒿下毳毳深麥裏顧敵乃忘
生爭雄方決死仁心貴勇義豈復能傷此超遙下故墟迢
迢迴高時大夫昔何苦取笑歡妻子

朱鷺

梁玉僧儒

因風弄玉水映日上金堤猶持長羅繳未得異鳧鷺聞若
愛白雉兼同重碧鷄未能聲似鳳聊變色如珪願識昆明
路乘流飲復博

同前

裴憲伯

秋來懼寒勁歲去畏冰堅群飛向葭下奮羽欲南遷暫
龍池側時往鳳樓前所歎恩光歎不得久聯翩

同前

張正見

金堤有朱鷺刷羽望滄瀛周詩振雅曲漢鼓發奇聲時將
赤鴈並乍逐彩鸞行別有翻潮處異色不相驚

同前

蘇子卿

玉山一朱鷺容與入王畿欲向天池飲還遶上林飛金堤
矚羽翻丹水浴毛衣非貪葭下食懷恩自遠歸

鬪雞

梁簡文帝

歡樂良無已東郊春可遊百花非一色新田多異流龍尾

橫津漢車箱起戍樓王冠初驚敵芥羽忽猜儔十日嬌既
滿九勝勢恒道脫使囚饒見堪能說魯侯

同前

梁孝威

冊雞翠羽張妬敵復得

一作

專場翅中含芥粉距外耀金芒

氣喻上黨列名貴

一作

下講良祭橋愁魏后食距忌齊王

願賜淮南藥一使雲間翔

鬪雞東郊道

陳楮珍

春郊鬪雞侶捧敵兩逢迎妬

一作

群排袖出帶勇向場驚

錦毛侵距散芥羽雜塵生還同戰勝罷耿介寄前鳴

看鬪雞

後周王褒

始橫行意氣欲相傾妬敵金芒起猜群芥粉生入鬪
遂退似追兵誰知函谷下人去獨開城

寒食鬪雞

杜淹

寒食東郊上楊講競出籠花冠初照日芥羽正生風顧敵
知心勇先鳴覺氣雄長翹頻拂陣利距屢通中飛毛遍綠
野洒血漬芳叢雖然百戰勝會自不論功

雞鳴高樹巔

梁簡文帝

碧玉好名倡夫婿侍中郎桃花全覆井金門半隱堂時欣
一來下復比雙鴛鴦雞鳴天尚早東烏定未光

晨雞高樹鳴

張正見

晨雞振翮鳴出迴檀竒聲蜀郡隨金馬天津應玉衡摧冠
駿遠石

集作古非繫火

用江道事

出連營爭棲斜揭暮解翼橫飛度

試飲淮南藥翻上仙都樹枝低且候潮葉淺還承露枝低
觸嚴霜葉淺向朝陽猜群怯寶劍勇戰出花場尚損黃金
距誰論白玉璫長鳴逢晉帝恃氣遇周王流名說魯國分
影入陳倉不復愁符郎猶能感孟嘗

賦雞鳴篇

隋岑德潤

鍾響應繁霜晨雞錦臆張簾迴猶侵露枝高已映光排空
下朝揭奮翼上花場雨晦思君子開開脫孟嘗既得依雲
外安用集陳倉

雞鳴曲

李廓

星稀月没入上一作五更膠膠角角雞初鳴征人牽馬出門
立辭妻一作欲向長安一作行再鳴引頸筵頭下樓
上城亂招手夫壻不聞遙哭聲長恨雞鳴別時苦不遣
愁近窓戶

同前

陳陶

雞聲春曉上林中一聲驚落蝦蟇宮二聲喚破枕邊夢三
聲行人煙海紅平旦慵將百雛語蓬鬆錦繡當陽颺媿君
飲食長相呼為君晝鳴下高樹

東飛百勞歌

梁武帝

東飛百勞西飛燕黃姑織女時相見誰家兒女對門居開
顏發艷照里閭南窓北牖桂月光羅帷綺帳脂粉香女兒
年幾十五六窈窕無雙顏如玉三春已暮花從風空留可

憐誰與同

同前

辛得源

含歡芳樹連理枝荆王神女乍相隨誰家妖艷蕩輕舟含
嬌轉盼一作面騁風流犀柅蘭橈翠羽蓋雲羅霧縠蓮花帶
女兒年幾十六七玉面新粧映朝日落花從風俄度春空
留可憐何處新

此詩二百五卷重出今已削去注異同為一作

同前

張柬之

青田白鶴卅山鳳嫠女嫦娥兩相送誰家絕世綺帳前艷
粉芳脂映寶鈿窈窕玉堂褰翠幕參差繡戶懸珠箔絕世
三五髮紅粧治袖長裾蘭麝香春去花枝俄易改可憐
不相待

擬古東飛百勞西飛燕

李嶠

傳書青鳥迎簫鳳巫嶺荆臺數通夢誰家窈窕住園樓五
馬千金照陌頭羅裙玉珮當軒出點翠施紅競春日佳人
二八盛舞歌羞將百萬呈雙娥庭前芳樹朝夕改空駐妍
華欲誰待

鸞鷲于飛

江惲

二月春暉暉雙鸞理毛衣銜花弄藿靡拂葉隱芳菲或在
堂間戲多從幕上飛若作仙人履應向日南歸

雙燕離

沈君攸

雙鸞雙飛雙情相思容色自故心心不衰雙入幕雙出闌

一作秋風去春風歸幕上危雙鷺離銜羽一別涕泗垂夜
夜孤飛誰相知左廻右顧還相慕翩翩桂水不忍度懸目
掛心思越路縈鬱摧折意終一有不洩願作孤鷺鏡中絕作
鏡鷺相對絕

同前

李白

雙燕復雙燕雙飛令人羨玉樓珠閣不獨棲金窓繡戶長
相見栢梁失火去因入吳王宮吳宮又焚蕩離宮盡巢亦空
顛顛一身在嬌雌憶故雄雙飛難再得傷我寸心中

野田黃雀行

蕭轂

窮軀慙彩飾輕毛非錦文不如一作知鳴鶴一作鵠志非是風
鳳詳作風隨濯雨入曲應玄雲空城舊侶絕滄海故胡

同前

李白

遠逐炎洲翠樓莫近吳宮燕吳宮火起焚爾窠炎洲逐
翠遭網羅蕭條兩翅蓬蒿下一作縱有鷹鷂奈爾一作若何

同前

儲光羲

噴噴野田雀不知軀體微閑穿疎蒿下一作蒿裏爭食復爭

飛窮老一犢一作頽舍棗多桑樹稀無棗亦何一作舊可食無桑

何以衣蕭條穹蒼暮相引時來歸斜路豈不捷渚田豈不
肥水漲路且壞惻惻與心違

田野雀

僧貫休

高樹風多吹爾巢落蒿深一作深葉暖且爾依泊莫近鷓類

蛛網亦惡飲野田之清水食野田之黃粟深花中睡勃
字一作裹浴如此即全勝啄太倉之穀而穿人之屋

滄海雀

張率

大雀與黃口來自滄海區清晨啄原粒日夕歸依一作野株
雖憂鷲鳥擊長懷沸鼎虞况復隨時起一作翻飛不可拘

寄言挾彈子莫賤隋侯珠

雀乳空城一作中

劉孝威

遠去條支國心知漢德休一作聊棲丞相府過令黃霸羞
挾子湏閑池空井共尋求轆轤絲綆絕桔槔金一作蘇桐
將憐羽翼長誰辭各背遊

空城雀

李白

空城雀身計何戚促本與鵲群不隨鳳凰
國黃口飲乳未嘗足食若糠粃餘常恐鳥鴛逐一作耻
太行險羞營覆車粟天命有定端守分絕所欲

同前

劉駕

飢啄空城土莫近太倉粟一粒不一作充腸却入小人作
子腹且弔城下一作客豈曾空一作爾族不聞莊辛語

今日寒蕪綠

同前

陳陶

古城濛濛花覆水昔日住人今住鬼野雀荒臺遺子孫千
年飲啄枯桑根不隨海鷲朽梁去應無玉環銜報恩近村
紅粟香壓枝嗷嗷黃口訴朝饑生來未見鳳凰語欲飛常

怕蜘蛛絲斷腸四隅天四絕清泉綠蒿無忍疑

同前

羅隱

雀入官倉中所食能損幾所慮往復頻官倉乃害爾魚網不在天鳥網不張水飲啄要自然何必空城裏

不聞諫辛請

文賦吐人小人

謹

黃口煇洋木曾身志幾淋殺當恐鳥道邊

樂府 卷第二百七

樂府 卷第二百七

詩五十七

樂府 卷第二百七

梁甫吟三首

白頭吟三首

遊子吟五首

妾薄命九首

妾安所居一首

宛轉歌三首

古興九首

古曲一首

古歌一首

古詞五首

梁甫吟

陸瓊

臨淄佳麗地少小習名倡似笑唇朱動非愁眉翠楊掩柳隨竿轉和柔會瑟張輕扇屢廻指飛塵亟遶梁寄言諸葛相此曲作難忘

同前

沈約

龍駕有馳策日御不一作無停陰星籥亟迴變氣化坐盈侵

寒花稍耿耿秋海一作塞日沉沉高窓仄一作仄餘火傾河駕

騰參颯風折暮草驚籜一作竿賈層林時雲靄空遠年水一作作

結清深奔樞豈易紐殊庭不可臨懷仁每多意履順孰

能禁露清一惟足緩志且移心哀歌步梁甫歎絕有遺吟

一作音

同前

李白

長嘯梁甫吟何時見陽春君不見朝歌屠叟辭棘津八十

西來釣渭濱寧羞白髮照清綠一作綠水逢時吐一作吐氣思經

論齊張三千六百鈞一作鈞風胡音真文王親大賢虎變一作變

撥山東隆準公入門開說一作不拜騁雄辯兩女輟洗來趨風

東下齊城七十二指旌楚漢如旋蓬狂生落魄見齊食其傳尚

如此何況壯士當群雄我欲攀龍見明主雷公砰訇震天

鼓帝旁投壺多玉女三時大笑生一作開電光倏爍晦冥起

風雨閭闔九門不可通以額叩關闈者怒白日不照吾精

誠杞國無事憂天傾楔偷磨牙競人肉騶虞不折生草莖

手接飛猱搏彫虎側足焦原未言苦智者可卷愚者蒙世

人見我輕鴻毛力排南山三壯士齊相殺之用一作費二桃

吳楚弄兵非一作無劇孟亞夫哈爾為徒勞梁甫吟聲正悲

張公兩龍劍神物合有時風雲感會起屠釣天一作大人說

既當安之

白頭吟

張正見

平生懷直道一作首松桂比真一作貞風語默妍媸際沉浮毀

譽中讒新恩易盡情去寵難終彈珠金市側抵玉泰山東

含香老顏駟執戟異楊雄惆悵崔亭伯幽憂馮敬通王嬙

沒故一作胡塞班女棄深宮春苔封履跡秋葉奪粧紅顏如

花落橫鬢似雪飄蓬此時積一作傷長歎少一作年誰復同

同前

劉希夷文粹作宋之問

洛陽城中桃李花飛來飛去落誰家洛陽一作幽閩女兒好顏

色行逢落花長歎息今年花開顏色改明年花開復誰在

已見松栢摧為薪更聞桑田變成海古人無復洛陽東今

全盛紅顏子應憐半死白頭翁一作翁此翁白頭真可憐憶惜紅

顏美少年光祿池臺文錦繡將軍樓閣畫神仙公子王孫

芳樹下清歌妙舞落花前一朝卧病無相識三春行落在

誰邊宛轉蛾眉能幾時須臾鶴髮亂如絲但看古來歌舞

地唯有黃昏鳥雀飛一作悲

同前

李白

錦水東碧流波蕩雙鴛鴦雄巢漢宮月雌弄春草芳寧同

萬死碎綺翼不忍雲間兩分張此時阿嬌正嬌妬獨坐長

門愁日暮但願君恩顧妾深豈憚黃金買詞賦相如作賦

得黃金丈夫好新多異心一朝將聘茂陵女文君因贈白

頭吟東流不作西歸水落花辭條羞故林兔絲本無情隨
風任傾倒誰使女蘿枝而來強縈抱兩草猶一心人心不
如草莫卷龍鬚席從他生網絲且留琥珀枕曾有夢來時
覆水再收豈蒲杯棄妾已去難重迴古來得意不相負只
今唯有青陵臺

遊子吟

顧况

故櫪思疲馬故窠思迷禽浮雲蔽我鄉躑躅遊子吟遊子
悲久滯浮雲鬱東岑客堂無絲桐落葉如秋霖難哉遠遊
子所以悲滯滯一爲浮雲詞憤塞誰能禁馳歸一作百年
內唯願展所欽胡爲不歸歟坐使年病侵未老霜鬢非

火燒心大行可難哉北斗不可對夜靜星河出耿耿哀
人愛青天尺素重於金次寥群動異眇默諸

苦衣上閑階蟋蟀催寒碇立身計幾悞道險無容針三年
不還家萬里遺錦衾夢魂無重阻離憂罔古今胡爲不歸
歟辜負匣中琴腰下是何物牽纏曠登尋朝與名山期夕
宿楚水陰楚水殊演漾名山窅嶇欽客從洞庭來婉孌瀟
湘深橘柚在南國鴻鴈遺其音下有碧草洲上有青橘林
引燭窺洞穴凌波睥天琛蒲河影參差鳧鶴難淋泮浩歌
惜芳杜散髮輕華簪胡爲不歸歟淚下沾衣襟鳶飛戾霄
漢螻蟻制鱣鱣赫赫大聖朝日月光照臨聖主雖啓迪吾
人分湮沉層城登一作雲韶王一作府鏘球琳鹿鳴志豐
草况復虞人箴

同前

季益

女羞夫婿薄客耻主人賤遭遇同衆流低回愧相見君非
青銅鏡何事空照面莫以衣上塵不爲心如練人生當榮
盛待士勿言倦君看白日馳何異弦上箭

同前

孟郊

慈母手中線遊子身上衣臨行密密縫意恐遲遲歸誰言
寸草心報得三春暉

同前

陳陶

栖鳥喜林曙驚蓬傷歲闌關河三尺雪何處是天山朔風
無重衣僕馬饑且寒慘戚別妻孥子遲回出門難男兒值休

是長泥潘何者爲木偶何人待金鑿鬱鬱守貧賤

跳丸富貴苦不早令人摧心肝誓期春之陽一振摩霄翰

同前

韞夷中

萱草生堂階遊子行天涯慈親倚門堂不見萱草花

妻薄命篇

梁簡文帝

名都多雅麗一作麗質本自恃容姿蕩子行不一作未至秋胡無

定期玉貌歇紅縷一作臉長嘔慣翠眉奩鏡迷朝色針縫一作

腕故絲本異搖舟咎何關竊虎疑生離誰拊背溘死詎

來遲王嬙貌本絕跟踰入氈幃盧姬嫁日晚非復妙一作少

年時轉山猶可逐一作遂烏白望難期妾心徒自苦傍人會

見嗤

同前

劉孝威

去年從越障一作今歲沒胡庭嚴霜封碣石驚沙暗井陘
玉簪久落鬢羅衣長掛屏浴蠶思沫一作水挑桑憶鄭峒
寄書朝鮮吏留劔武安亭勿言戎夏隔但令一作心契冥
不見豐城劍千祀復同形

同前

劉元淑

自從離別守空閨遙聞征戰赴一作雲梯夜夜相思一作
又作遼海北一作年年拋一作妾渭橋西陽春白日照空
愁君一作暖紫燕紅一作花向庭滿彩鸞琴裏怨聲多飛鵲鏡前梳
粧斷誰家夫婿久一作從征應是漁陽別有情莫道紅顏

比斗星前橫旅度雁南樓月下擣寒衣一作

聞鴈腸欲絕獨夜挑燈燈復滅暗啼羅帳空自憐寧度陽

關向誰說每吟一作容貌宛如神何其一作薄命不如人

願君朝夕燕山至好作明年楊柳春

同前

李白

漢帝重阿嬌貯之黃金屋咳唾落九天隨風生珠玉寵極
愛還歇妬深情却踈長門一步地不肯暫回車雨落不上
天覆水最難一作收君情與妾意各自東西流昔日芙蓉
花今成素秋草以色事他人能得幾時好

同前

權得輿

昔在邯鄲年尚少只是嬌羞弄花鳥青樓碧沙大道邊綠

揚日暮風裊裊嬋娟玉貌二八餘一作憐自矜一作顏色花不如

麗質全勝秦氏女葦碁寧用專城居歲去年來年漸長青

蛾一作春紅粉全堪賞玉樓珠箔但閑居南陌東城詎來往

韶光日月看漸遲標梅既落行有時寧知燕趙娉婷子翻

嫁幽并游俠兒年年結束青絲騎出門一去何時至秋月

空懸翡翠簾春慵懶卧鴛鴦被沙塞經時不寄書深閨愁

獨意何如花前拭淚情無限月下調絃一作琴恨有餘別離

苦多相見少洞房愁夢何由曉閑看雙燕淚霏霏靜對

床夢悄悄鏡裏紅顏不自禁陌頭香騎動春心為問佳

早晚是人人總解有黃金

同前不惜十指弦為君千萬彈常恐新聲至一作發坐使故塵

一作使我棄置今日悲即是昨日歡將新變故易將故為

新難青山有薜蘿蕪淚葉常不乾空令後世一作代人采掇幽

思攢一作思幽蘭

同前

曹鄴

薄命常惻惻出門見南北劉郎馬蹄疾何處去不得淚珠

不可收蟲絲不可織知君綠桑下更有新相識

同前

盧綸

妾年初二八兩度嫁狂夫薄命今猶在堅貞掃地無

同前

孟郊

薄命頭欲白頻年嫁不成秦娥未十五昨日事公卿豈有

機行力空傳歌舞名妾專脩婦德媒氏却相輕

妾安所居

曹鄴

賤妾先無寵蛾眉進不遲一非西北麗無復南城期何因
香艷逸豈為乏妍姿徒有黃昏望寧遇青樓時唯惜應門
掩方除永巷悲匡床終不共何由橫自私

宛轉歌

徐陵

七夕天河白露明八月濤水秋一作清風驚樓中恒聞哀曲
響塘上復有苦辛行不解何意悲秋氣直置一作致無秋悲
自生不怨前堦促織鳴偏愁便路擣衣聲別燕差池自有
返離嬋寂寞詎含情雲聚含一作懷情四望臺月冷相思九

重觀欲題芍藥詩不成來採芙蓉花已散金樽送曲帶娥
楚王桂調絲弦楚妃勸一作歎翠眉結恨不復開寶鬢

秋度一作風前亂湘妃拭淚洒貞筠行樂翫花一作藥浣衣何處

人步步香飛金薄履盈盈扇掩珊瑚脣比言採桑期陌上
復能解珮就江濱競入華堂要花枕爭開羽帳奉華茵不

惜獨眠前下鈎一作鈎欲許便作後來新後來冥冥同匡一作

玉床可憐顏色無比方誰能巧笑時一作特窺井乍取新聲

學遶梁宿處留嬌墮黃珥鏡前含笑弄明璫卷菴摘心心
不盡茱萸折葉葉更芳已聞能歌洞簫賦詎是故愛邯鄲

倡

擬古神女宛轉歌二首

崔液郭茂倩作即
大家宋氏

風已清月朗琴復鳴掩抑悲千態殷勤是一聲歌宛轉宛

轉和更一作且長願為雙鴻鵠比翼共翱翔

二

日已暮長簷鳥應度此時望君君不來此時思君君不顧
歌宛轉宛轉那能異棲宿願為形與影出入恒相逐

古興二首

沈微

蔓草自細微女蘿始天天黃綠至百尺榮耀非一朝惠色
高碧嶺流芳薄丹青如何摧秀木正為餘波漂莖朝一作葉
落岩跡英蕤從風飈洪柯不足恃况乃託陵茗

二

長門一作安富豪右信是天下樞戚里笙歌發禁門冠蓋趨

李雲無愧士煙地盡成珠日晏下雙闕煙花亂九衢恩榮
在片言譽落亦須臾何意還自及曲池今已無

同前三首

寇坦母趙氏

鬱蒸更將半暑氣煽飛閣驟雨蒲空來當軒卷羅幕度雲
關夕霽宇宙何清廓明月流素光輕風換炎鑠孤鷺傷對
影寶瑟悲別鶴君子去不還搖心欲何託

二

金菊延清霜玉壺多美酒良父疑作八猶不歸芳菲豈常有
不惜芳菲歇但傷別離久含霜罷斟酌凝怨對窓牖

三

齊雪舒長野寒雲半幽谷嚴風振枯條徠啼抱冰木所嗟
遊宦子少小荷天祿前程未云至悽愴對車僕歲寒成詠

歌日暮樓林樸不憚行險道空悲年運促

同前

常建

轆轤井上雙梧桐飛鳥銜花日將沒深閨女兒莫愁年玉
脂冷冷怨金碧石榴裙裙蛺蝶飛見人不語顰蛾眉青絲
紅絲雜綠絲織成錦衾當為誰

同前

薛據

日中望雙闕疑軒蓋揚飛塵鳴珮初罷朝自言皆近臣光
華滿道路意氣安可親歸來宴高堂廣筵羅八珍僕妾盡
羅歌舞夜達晨四時固相代誰能久要津已看覆前車
易後輪丈夫須兼濟豈得樂一身君今皆得志肯顧

同前

李嘉祐

十五小家女雙鬢人不知一作如娥眉暫一見可直千萬

一作金自從得向蓬萊裏出入金輿乘玉趾梧桐樹上春
鳴曉伴君王猶未起莫道君恩長不休婕妤團扇苦悲秋
君看魏帝鄴都裏唯有銅臺漳水流

同前

聶夷中

片玉一塵輕粒粟山丘重唐虞貴民食祗是勤播種前聖
後聖同今人古人共一歲如苦饑金玉何所用集作精何用

古曲

王褒

青樓臨大道遊俠盡淹留陳王金被馬秦女桂為鈎馳輪
洛城巷闕雞南陌頭薄暮飛塵起聊為清夜遊

古歌

沈佺期

落葉流風向玉臺寒缸一作夜愁思洞房開水晶簾外金

波下雲母窓前銀漢迴玉階陰陰苔蘚色君王履綦難再

得旋一作閨窈窕秋夜長繡戶徘徊明一作月光燕姬綵

帳芙蓉色秦子金爐蘭麝香北斗七星橫夜半清歌一曲

斷君腸

古詞

衛象

鵲血調弓濕未乾鵲鴉新淬劍光寒遼東老將鬢成雪猶

向旄頭夜夜看

同前三首

于鵠

素絲帶金也恣間翔飛塵偷得鳳凰釵門前乞行人

長青絲髮啞啞言語黯隨人敲銅鏡街頭救明月

三

東家新長兒與妾同時生竝長兩心熟到大相呼名

同前

曹鄴

高闕礙飛鳥人言是君家經年不歸去愛妾面生花妾面

雖有花妾心非女蘿郎君不自重重一作妾欲如何

樂府十七

東家深見良與妾同御坐並舞兩以燕隆大昧和谷
同前
曹牒

向能頭三夜看
詩五十八

樂府十七

詩五十八

樂府十七

陌上桑三首

採桑八首

折楊柳十六首

梅花落十首

殿前生桂樹一首

芳樹十一首

採蓮十六首

採菊一首

採菱三首

青青河畔草二首

陌上桑

吳筠

嫋嫋陌上桑蔭陌復垂塘長條映白日細葉影一作鸚黃

蠶饑妾復思拭淚且提筐一作寧知此離恨煎人腸

同前

王均

樂府十七

樂府十七

文苑英華 卷一百一十八

人傳陌上桑未曉已含光重重相蔭映軟弱一作軟自芬芳

秋胡始倚一作停馬羅敷未滿筐春蠶朝已老一作伏安得久

彷徨一作李白

同前 李白

遊女細綺衣春還事蠶作五馬如花飛青絲結金絡不知

誰家子調笑來相譖妾本秦羅敷玉顏艷名都綠條映素

手採桑向城隅使君且不顧况復論秋胡寒蠶愛碧草鳴

鳳棲青梧託心自有處但恠傍人愚徒勞一作令白日暮商

駕空踟躕

採桑 梁簡文帝

春色映空來一作發水一作邊海細葦重疊長新花一作麗

飛蝶忌跌行衫領熨斗成裙攝一作視攝下牀著珠珮提

鏡安花鑷薄晚畏蠶饑競採春桑葉寄語採桑伴訝今春

日短枝高手不及葉細籠難滿年年一作年少將使君歷亂遣

相聞欲知琴裏意還贈錦中文何當照梁日還作入山雲

重門皆已閉方知客留袂可憐黃金絡復似青絲繫必也

為人持誰令畏夫婿

同前 傅緯

羅敷試採桑出入城南傍裙裾一作綺裾映珠珮絲籠一作繩提

玉筐度身攀葉聚踈腕及枝長空勞使君問自有侍中郎

同前 張正見

...

春樓曙鳥驚蠶妾候初晴迎風金珥落白日玉釵明徒顧
移籠影攀鈎動釧聲葉高知手弱枝軟覺身輕人多羞借
問年少却逢迎恐疑夫壻遠聊復答專城

同前

劉邈

倡妾一作女不勝愁結束下青樓逐伴西城路相携南陌頭

葉盡時移樹枝高乍易鈎絲繩挂一作提且脫金籠寫仍一作

復收蠶饑日欲暮誰一作誰為使君留

同前

沈君攸

南陌落光移蠶妾畏桑萎逐便牽低葉爭多避小枝摘賦
龍行蒲攀高腕欲疲看金怯舉意求心自可知

同前

劉希夷

柳送行人青青入四秦秦家採桑女樓上不勝悲

湖池一作水曲步步春方綠紅臉曜明珠絳唇含白玉迴首

渭橋東遙憐樹色同青絲映日落一作落綺綺弄春風携

籠長歎息逶遲一作進戀春色看花若有情倚樹疑無力薄

暮思悠悠使君南陌頭相逢不相識歸去夢青樓

同前

李彥遠一作暉

採桑畏日高不待春眠足攀條有餘態那矜一作隣貌如玉

千金豈不贈五馬空躑躅何以變真性幽篁雪中綠

同前

江遵

為報踟躕陌上即蠶饑日晚妾心忙本來若愛黃金好不

肯携籠自採桑

折楊柳

梁簡文帝

揚柳亂如絲攀折上春時葉密鳥飛礙風輕花落遲城高
短簫發林空畫角悲曲中別無一作無別意併為一作是一相思

同前

梁孝元帝

巫山一作山高巫峽長垂柳復垂楊同心且一作宜同折故人懷
故鄉山似蓮花艷流如明月光寒夜猿聲徹遊子淚沾裳

同前

徐陵

嫋嫋河堤樹依依魏主營江陵有舊曲洛下作新聲妾對
長楊苑君登高柳城春還應共見蕩子太無情

同前

岑敬之

將軍始見知細柳繞營垂懸絲拂城轉飛絮上宮吹塞門
文度葉谷口暗橫枝曲城攀折處唯言怨別離

同前

王瑳

塞外無春色上林柳已黃枝影侵宮暗葉彩亂星光陌頭
藏戲鳥樓上掩新粧攀折思為贈心期別路長

同前

江總

萬里音書絕千條楊柳結不誤一作悟倡園花遙同故里一作
天嶺雪春心自浩蕩春樹聊攀折共此依依情無柰年年別

同前

楊炯

邊地迷一作遙無極征夫去不還秋容彫翠羽別淚損紅顏
望斷流星驛心馳明月關萸砧何處在楊柳自堪攀

同前

盧照隣

倡樓啓曙扉園柳正依依鳥一作鳴知歲隔條變識春歸

露葉凝愁黛一作啼臉風花落一作亂舞衣攀折將安一作聊將寄軍

中音一作書信稀

同前

沈佺期

玉窓朝日映羅帳春風吹拭淚攀楊柳長條匝地垂白花
飛歷亂黃鳥度參差妾自肝腸斷傍人那得知

同前

鄭愔

青柳映紅顏黃雲蔽紫關傳聞邊信出枝葉爲君攀舞腰
愁欲斷春心望不遠風花亂成雪羅綺淚班班

同前

喬知之

春楊柳折將來就纖手妾容與此同盛衰

同前

張九齡

纖纖折楊柳持取寄情人一枝何足貴憐是故園春
那能久流芳不及新更愁征戍客容鬢老邊塵

同前

魚玄機

朝朝送別泣花鈿折盡風楊柳煙願得西山無樹木免
教人作淚懸懸

同前三首

王貞白

枝枝交影鎖長門嫩色曾沾雨露恩鳳輦不來春
留鴛鴦語到黃昏

二

永殿年年占早芳
柔條風裏御爐香
如今萬乘多巡狩
待棹路無陰綠草長

三

嫩葉初齊不耐寒
和寒時拂玉欄干
征人去日曾攀折
泣雨傷春翠黛殘

梅花落

吳均

終冬十二月寒風西北吹
獨有梅花落飄蕩不依枝
流遠逐霜彩散漫下水澌
何當與春日共映芙蓉池

同前二首

徐陵

臘月正月早驚春
衆花未發梅花新
可憐芬芳臨玉臺
朝

絕折還復開長安年少一作多輕薄兩兩常唱梅花落

蕭郎金杯一作催玉柱落梅樹下宜歌舞金谷萬株

梅花密處藏嬌鶯
桃李佳人欲相照
摘葉牽花來並繁

楊柳條青樓上輕
梅花色白雪中明
橫笛短簫悽復切

二

誰知陌梁聲不絕

對戶一株梅
新花屢發林一作落
鶯拾還蓮井風吹上鏡

臺倡家愁思妾樓上
獨徘徊啼和竹葉錦笑一作罷未能

同前

陳後主

春一作砌落芳梅
飄飄上鳳臺
拂粧疑粉散
逐溜似萍開

映日花光動
迎風香氣來
佳人早挿髻
試立且徘徊

同前

張正見

芳梅映雲一作紅野發早覺寒侵落遠香風急飛多花徑深
周人歎初標魏帝指前林邊城少灌木折此自悲吟

同前二首

江總

標一作縹色動風香羅生枝已長妖姬墮馬鬢未插江南鬢
轉袖花紛落春衣共有芳一作光羞作秋胡婦獨採江城一作

南桑

二

胡地少春來三年驚落梅偏疑粉蝶散乍似雪花開可憐
香氣歇可惜風相摧金鏡且莫顧玉笛幸徘徊

同前

楊炯

外一作株梅寒花五出開影隨朝日遠香逐便風來
銅鈎幃愁看玉鏡臺行人斷消息春恨幾徘徊

同前

盧照隣

梅院一作嶺花初發天山雪未開處處疑花蒲花邊似雪迴
因風入舞袖雜粉向粧臺匈奴幾萬里春至不知來

同前

劉方平

新歲梅芳盡一作梅樹繁花一作苞四面同春風吹漸落一夜
幾枝空少婦今如此長城恨不窮莫將遼海雪來此後庭

中

殿前生桂樹

陳陶

僊娥玉宮秋夜明桂枝拂檻參差瓊香風下天漏丁丁牛

渚翠梁橫淺清羽帳不眠恨吹笙樓鳥暗驚僊子落步月
縈雲墮金雀蕙樓涼簾翠波空銀縷香寒鳳凰薄東海郎
為郎斟酌綺疎長懸七星杓

芳樹

梁元帝

芬芳君子樹交柯御宿園桂影含秋色一作隨桃花一作

染春源落英逐風聚輕香帶藥翻藜枝臨北閣灌木隱南

軒交讓良宜重成蹊何用言

同前

沈約

發萼九華隈開跗塞路一作側氛氲非一香參差多異色

宿昔寒飈舉摧殘不可識霜雪交橫至對之長歎息

同前

費昶

幸被夕風吹屢得朝光照枝低疑欲舞花開似含

長夜路悠悠所思不可召行人早旋返賤妾猶年一作少

同前

顧野王

上林通建章雜樹遍林芳日影桃蹊色風吹梅逕香幽山

桂葉落馳道柳條長折縈疑路遠用表莫相忘

同前

張正見

奇樹舒春苑流芳入綺錢合歡分四照同心彰一作萬年

香浮佳氣裏葉映彩雲前欲識楊雄賦金一作玉蒲甘泉

同前

丘遲

芳葉復萋萋一作嘉實復離離發景傍雲屋凝暉一作覆

華池輕蜂撥浮穎弱鳥隱深枝一朝容色茂千春長不移

同前

盧照隣

芳樹本多奇年華復在斯結翠成新幄開紅蒲故一作枝
風掃花歷亂日度影參差容色朝朝落思君君不知

同前

徐彥伯

玉花珍簾上金縷作畫屏開曉月憐筆柱春風憶鏡臺
筆柱春風吹曉月芳樹落花朝
輟歇藁砧刀頭未有時
條拭淚坐相思

同前

符子珪

芳樹宜三月瞳瞳艷綺年香交珠箔氣陰占綠庭煙小葉
風吹長繁花露濯鮮遂令穠李兒折取簪花鈿

同前

李叔卿

玫瑰樹西鄰即宋家門深重暗葉墻近度飛花影
樓陰淺香傳李逕斜靚粧愁日暮流涕向窓紗

同前

羅隱

細萼一作藥慢逐風暖香閑破鼻青帝固有心時時漏天意
一作動人意去年高枝猶壓地今年低枝已顛顛吾所以見造

化之權變通之理春夏作頭秋冬為尾循環反覆無終已
一作反復無窮已人生長短同一軌若使威可以制力可以止則

秦皇不肯斂手下沙丘孟賁不合低頭入蒿里伊人強猛
猶如此顧我勞生何足恃但願我開素袍傾綠蟻陶陶兀
兀大醉於清宵一作青冥白晝間任他上是天下是地

採蓮

梁簡文帝郭茂倩樂府作梁元帝

採蓮歸綠水好沾衣桂舟蘭橈浮江花一作碧水江花玉面兩

相似蓮踈藕折香風起香風起白日低採蓮曲使君迷

同前二首

吳筠郭茂倩作梁武帝

採蓮渚窈窕舞佳人遊戲五湖採蓮歸發花田葉芳襲衣

為君艷一作濃歌世所希世所希有如玉江南弄採蓮曲

二一作採菱曲

菱歌女解珮戲江陽江陽稚女珠腕繩金翠低眉一作搖首紅

顏興桂棹容與歌採菱歌採菱心未移一作怡翳羅袖望所

思

同前

李康成

採蓮去月沒春江曙翠釵一作紅袖水中央青荷蓮子生

不盡起風生歸路長歸路長那得又各廻船兩

同前

王勃

採蓮歸綠水芙蓉衣秋風起浪鳧飛桂棹蘭橈下長浦

羅裙玉腕搖輕櫓葉嶼花潭極望平江謳越吹相思苦相

思苦佳期不可駐塞外征夫猶未還江南採蓮今已暮今

已暮摘蓮花渠今那必盡偶家官道城南把桑葉何如江

上採蓮花蓮花復蓮花花葉何重疊葉翠本羞眉花紅強

如頰佳人不在茲一作茲悵望別離時牽花憐共蒂折藕愛

連絲故情無一作何處所新物徒華滋不惜西津交解佩還

羞北海鴈書遲採蓮歌有節採蓮夜未歇正逢浩蕩江上

風徘徊一作又值徘徊蓮河夜相逢吳姬越女何丰茸共問

寒光千里外征客關山路一作幾重

同前

閻朝隱

採蓮女採蓮舟春日春江碧水流蓮花一作承玉釧蓮刺

冒銀鈎薄暮飲客歌一曲氛氲香氣蒲汀洲

同前

鄭愔

綿絳沙棠艦羅帶石榴裙綠縹采荷芰清江日稍曛魚鳥爭唼喋花木相芬氛不覺芳洲暮棹歌處處聞

同前

徐玄之

越艷荆姝慣採蓮蘭橈畫檝蒲長川秋來江水澄如練映水紅粧如可見此時蓮浦珠翠光此日荷風羅綺香纖手

不斲息紅英爛熳殊未極夕鳥棲林人欲稀

同前

張敬微

遊女泛江晴蓮紅水復清競多愁日暮爭疾畏船傾波動疑釵落風生覺袖輕相看未盡意歸浦棹歌聲

同前

賀知章

稽山罷霧鬱嵒峩鏡水無風也自波莫言春度芳菲盡別有中流採芰荷

同前

李白

若邪溪邊一作傍採蓮女笑隔荷花共人語日照紅一作粧

水底明風飄羅一作袖空中舉岸上誰家遊冶郎三三五

五映垂楊紫騮嘶入落花去對此踟躕空斷腸

同前

儲光羲

淺渚荷一作花繁深塘菱一作葉踈獨往方自獲一作耻

邀淇上姝廣江無阡陌一作大澤絕方隅浪中海童語流

下鮫人居春荻一作時隱舟新荷一作復蒲湖采采乘日

暮不思賢與愚

同前

李頎

越溪女越溪蓮齊齒菡萏雙嬋娟嬉遊向何處採摘且同船

浩唱發容與清波生漪漣時逢島嶼泊幾伴鴛鴦眠襟袖

既盈溢馨香亦相傳薄暮歸去來苧羅生碧煙

同前

張朝

沙頭日正紅晚來雲起半江中賴逢隣女曾相識

同前

楊衡

凝鮮霧渚夕陽艷綠波風魚遊乍散藻露重稍歌紅楚客

傷暮節吳娃泣敗蓼促今芳本固寧望雪霜中

同前

方干

採蓮女兒避殘熱隔夜相期侵早發指剝春葱腕似雪畫

橈輕撥蒲根月蘭舟遲速有輪贏先到河灣賭何物纔到

河灣分首去散在花間不知處

採菊

梁簡文帝

日精麗草散秋株洛陽小婦絕妍姝相喚提筐採菊珠朝

起露濕沾羅襦東方千騎從驪駒更不下山逢故夫

卷之二 八

採菱女

費昶

妾家五湖口采菱五湖側玉面不關粧一作雙眉本青色
日斜天欲暮風生浪未息宛在水中央空作兩相憶

同前

劉禹錫

白馬湖秋日紫光菱如錦絲鴛鴦翔一作白馬湖平秋日
光紫菱如錦絲鴛鴦翔

盪舟遊女蒲中央採菱不顧馬上郎爭多逐勝紛相向時

轉蘭橈破輕浪長鬟弱袂動參差釵影釧紋一作浮蕩漾

笑語哇咬顧晚暉蓼花綠一作綠岸扣船一作歸歸來共到

市橋步野蔓繫船萍惹一作衣家家竹樓臨廣陌下有連

墻多估客携觴薦菱夜經過醉蹋大堤相應歌屈平祠下

元江冰月照寒波白煙起一曲南音此地聞長安北望三

同前

白日期何去青春只自矜艷歌呈幾曲江畔採新菱望浦

思同濟輕舟喜共乘翠一作葉將眉比色聲與調相應蕩漾

微波散清冷遠水澄更看池際影若對玉壺冰

青青河畔草

何遜

春蘭已應好折花望遠道秋夜苦復長抱枕向空牀吹臺

下促節不言於此別歌延掩團扇何時一相見絃絕猶依

軫葉落裁下枝即此雖云別方我未成離

同前

沈約

漠漠牀上塵心中憶故人故人不可憶中夜長歎息歎息

想春儀不言長別離別離稍已久空牀寄杯酒

九死身事 一石有魚色

Vertical columns of text, mostly blank or very faint characters.

樂府十八

君馬黃三首

紫駟馬十三首

驄馬驅五首

驄馬八首

白馬十首

發白馬二首附

擬飲馬長城窟九首

走馬引二首

愛妾換馬一首

君馬黃三首

張正見

幽并重騎射征馬正

一作自

盤桓風去嘶聲

長一作斯

遠水堅度

足寒出關聊

一作徒

變色上坂屢停鞍即今隨御史非復在

樓蘭

二

文苑英華

卷一百一十五

七

七

五色乘馬黃追風時滅沒血汗染龍花胡鞍抱秋月唯騰
渥注水不飲長城窟詎待燕昭王千金市駿骨

同前

蔡君知

君馬經

徑一作

西極臣馬出東方策舉

足策一作

浮雲影珂連明

月光水凍恒傷骨蹄寒為踐霜躊躇嗟伏櫪空想欲從良

紫驕馬

梁簡文帝

賤妾朝下機正遇良人歸青絲懸玉鏡朱汗染香衣

一作金衣

驟急珂彌響踣多塵亂飛彫燕

一作胡

幸可薦故人心

一作君

莫遠

同前

梁元帝

長安美少年金絡鐵連錢鐵一作宛轉青絲鞵照耀嘶嘶

同前

陳暄

大馬汗如紅鳴鞍度九峻飲傷城下凍嘶依北地風葭

寒芳樹歇笛怨柳枝空橫行意未已羞住一作轂車中

同前

李燮

紫燕忽踟躕紅塵起路隅圉人移首看騎士逐麋蕪三邊

追黠虜一鼓定強胡安用珂為玉自有汗成珠

同前

陳後主

嬋姚紫塞歸蹀躞紅塵飛玉珂鳴廣路金絡耀長暉蓋轉

時移影香動屢驚衣禁門猶未閉連騎莫一作相追

同前

徐陵

玉鐙繡纏髻金鞍錦覆幪風驚塵未起草淺埒猶空角弓
連一作穿兩兔珠彈落雙鴻日斜馳逐罷連翩還上東

同前

張正見

將軍入大宛善馬出從戎影絕乾河上聲流水窟中似鹿
猶依草如龍欲向空須還千萬里試為一追風

同前

獨孤嗣宗

倡樓望早春寶馬度城闐照耀桃花逕躑躅採桑津金羈
麗初景玉勒染輕塵遠聽珂駉急知酋一作是是畫眉人

同前

蘇子卿類聚作祖孫

候騎指樓蘭長城何一作路難嘶從風處斷骨住水中

同前

江總

春草正萋萋蕩婦出金閨識是東方騎猶帶北風嘶楊柳
出柳市細蹠下金堤願君憐織綵殘粧尚有啼

同前

楊炯

俠客重周遊金鞭控紫駝蛇弓白羽箭鶴轡赤茸鞞發跡
來南海長鳴向北州匈奴今未滅畫地取封侯

同前

盧照隣

騮馬照金鞍轉戰入臯蘭塞門風稍急長城水正寒雪暗
鳴珂重山長噴玉難不辭橫絕漠流血幾時乾

同前

沈佺期

青玉紫騮鞍驕多影屢盤荷君能剪拂躑躅噴桑乾踠足

追奔易長鳴遇賞難縱金一萬里霜露不辭寒

忽馬驅

梁元帝

朔方寒氣重胡關饒苦霧白雪晝凝山黃雲夙一作埋樹

連翩一作行役子終朝征馬驅試上金微山還看玉關路

同前二首

劉孝威

十五宦期門二十屯邊徼犀羈玉鏤鞍寶刀金錯鞘一隨

驄馬驅分受青繩吊且令都護知願被將軍照誓使龜衣

鄉掃地無遺噍

二

翩翩驄馬驅橫行復斜趨先救遼城危後拂燕山霧風傷

易水消日入隴西樹未得報石恩聯翩終不住

同前

徐陵

白馬號一作龍駒彫鞍名鏤衢諸兄二千石小婦字羅敷

簡端輕掃史一作吏召募擊休屠塞外多風雪城中絕詔書

空憶長楸下連蹠復連蹠

同前

江惣

長城兵氣寒飲馬詎為難斃解青絲繫行歌鏤衢鞍日登

圍轉急黃河凍不乾萬里朝飛電論功易走丸

驄馬

車敷

驄馬鏤金鞍柘彈落金丸意欲驂驪走先作野遊盤平明

發下蔡日中過上蘭路遠行須疾非是畏人看

同前

庾抱

檣上浮雲驄本出吳門中發跡來東道長鳴起北風迴鞍
拂桂白赭汗類塵紅滅沒徒留影無因圖漢宮

同前

楊炯

驄馬鐵連錢長安俠少年帝畿平似水官路直如絃夜玉
裝車軸秋金一作風鑄馬鞭風霜但自保窮達任皇天

同前

沈佺期

西北五花驄來時道向東四蹄碧玉片雙眼黃金瞳鞍上
留明月嘶間動朔風借君馳沛艾一戰取雲中

同前二首

杜甫

鄧公馬癖人共知初得花驄大宛種夙昔傳聞思一見牽

左右神皆竦雄姿逸態何稍醉顧影驕嘶自矜寵

金滿高價赤汗微生白雪毛銀鞍却覆香羅帕知家舊賜

公能取天廐真龍此其亞晝洗須騰涇渭深朝一作晨趨可

刷幽并夜吾聞良驥老始成此馬數年人更驚豈有四蹄

疾於鳥不與八駿俱先鳴時俗造次那得致雲霧晦冥方

降精近聞下詔喧都邑肯使一作知有騏驎地上行

二

安西都護胡青驄聲價欻然來向東此馬臨陣久無敵與
人一心成大功功成惠養隨所致飄飄遠自流沙至雄姿
未受伏櫪恩猛氣猶思戰場利蹀躞促蹄高如踣鐵交河幾
蹴層冰裂五色散作雲滿身萬里方看汗流血長安壯兒

不敢騎走過掣電傾城知青絲絡頭爲君老何由却出橫
門道

右二詩三百四十四卷重出今已削去

同前

楚萬

金絡青驄白玉鞍長鞭紫陌野遊盤朝驅東道塵恒滅暮
到河源日未闌汗血每隨邊地苦蹄傷不憚隴陰寒君能
一飲長城窟爲盡天山行路難

同前

紀唐夫

連錢出塞蹋沙蓬豈比當時御史驄逐比自諳深磧路連
斷誰念靜邊功登山每與青雲合弄影應因一作知碧草同

今日重平將換妾不如羅袖舞春風

仁馬

沈約

白馬紫金鞍停鑣過上蘭寄言俠斜子詎知隴道難赤坂
途三折龍堆路九盤氷生肌裏冷風起骨中寒功名志所
急日暮不遑飡長馳一作驅入石地輕舉出樓蘭直去已垂
涕寧可望長安匪期定遠封無羨輕車官唯見恩義重豈
覺衣裳單本持軀命答幸遇身名完

同前

王僧孺

千里生冀北玉韉黃金勒散蹄去無已搔頭意相得豪氣
發西山雄風擅東國飛鞚出秦隴長驅繞岷嶰承謨若有
神稟箕良不忒滌泊河水黃參差嶂雲黑安得一作能對兒
女垂帷弄毫墨蕪弱不稱雄後得方爲特至思一作此心亦何

巴君恩良未塞不許跨天山何由報皇德

同前

徐悝

研蹄飾鏤鞍飛鞚度河千少年本上郡遨遊入露寒劍琢
荆山玉彈把隋珠丸聞有邊烽急飛候至長安然諾竊自
許捐軀諒不難召一作兵出細柳轉戰向樓蘭雄名盛李
霍壯氣勇彭韓能令石飲羽復使髮衝冠要功非汗馬報
効乃鋒端日沒塞雲起風悲胡地寒西征馘小月北去腦
烏丸歸報明天子燕然石復刊

同前

隋煬帝

白馬金具裝橫行遼水傍問是誰家子宿衛羽林郎文犀

大馬寶劍七星光山虛弓響徹地迴魚聲長宛河排一作

獵下長楊英名一作雄

一作

欺衛霍智策篋平良島夷時失禮丹

服犯邊疆征兵集薊北輕騎出漁陽進軍隨日暈挑戰逐

星芒陣移龍勢

一作

動營開虎

一作

翼張衝冠

一作

入死

地攘臂越金湯塵飛戰鼓急風交征旆揚轉鬪平華地一作

麗追奔掃帶方本持身許國况復武功彰會令千載後流

譽蒲旂常

同前

王胄

白馬黃金鞭蹀躞柳城前門此何鄉客長安惡少年結髮

從戎事馳名振朔邊良弓控繁弱利劍揮龍淵一作披林

扼彫虎仰手按飛鳶前年破一作絕沙漠昔歲取祁連折衝

摧右校塞旗殪左賢昆一作虎左傳有力如虎者彌還謝力慶忌本推

懷海外平一作憑遐險來庭識負寨一作職三韓勞薄伐六

事指幽燕良家選河右猛將徵西山浮雲屯羽騎蔽日引

長旃自矜有餘勇應募忽爭先王師已得雋夷首諒失一作

失全鼓行徇玉檢一作王儉乘勝蕩朝鮮志勇期一作所功此

寧憚微軀捐不羨山河賞唯希竹素傳

同前

辛德源

任俠重芳辰相從兢逐春金羈絡赭汗紫陌映一作縷應紅塵

寶劍橫一作提三尺瑠弓韜六鈞鳴珂蹀細柳飛蓋出宜春

遙見浮雲一作光發懸識隴頭人

同前

杜甫

主將戮中夜商餘戰喪亂死多門嗚呼涕如霰

同前

李白

龍馬花雪毛金鞍五陵豪秋霜切玉劍落日明珠袍聞鷄

事萬乘軒蓋一何高弓摧南山虎手接泰山猱酒後競風

彩三盃弄寶刀殺人如剪草劇孟同遊遨發憤去函谷從

軍向臨洮叱咤經百戰一作萬戰場匈奴盡波濤歸來使酒氣

未肯拜一作下蕭曹蓋入原憲室荒徑隱蓬蒿

同前

賈至

白馬紫連乾嘶鳴丹闕前聞珂自躑躅不要下金鞭

同前

翁綬

渥洼龍種雪霜同毛骨天生膽氣雄
金埒乍調光照地玉關初別遠嘶風
花明錦檐垂楊下露濕朱纓細草中
一夜羽書催轉戰紫髯騎出佩駢弓

發白馬

費昶

家本樓煩倍投募羽林兇怖羗角觝
戲習戰昆明池弓弛不復挽劔衣恒
露鉞一辭豹尾內長別屬車垂白馬
今雖發黃河未結澌寄言閨中婦逢
春心勿移

此詩元編在白馬門按樂府白馬乃
津名故加發字與白馬不同今移于
後

擬飲馬長城窟

陳後主

正馬入他御山花此夜光離群嘶向影因風屢動香月色
合城情秋聲雜色長何以酬天子馬革報疆場

同前

王褒

地走長安道征旅

一作騎

每經過戰垣臨八陣門樓

一作旌門對

兩河屯兵戍隴北飲馬傍城阿雪深無復道
冰合不生波塵飛連陣聚沙平騎跡多昏昏隴底日
一作月耿耿霧中河羽林猶角觝將軍尚雅歌
臨戎常拔劔蒙險屢提戈秋風鳴馬首薄暮欲如何

同前

張正見

秋草朔風驚飲馬出長城群驚還怯飲地險更疑行傷水
一作水飲一作驚凍足畏冷急寒聲無因度吳坂方復入羗城

同前

隋煬帝

蕭蕭秋風起悠悠行萬里萬里何所行橫漠築長城豈台

小子智先聖之所營樹茲萬代策安此億兆生詎敢憚焦

思高枕於上京西河執一作北武節千里倦一作戎旌山

川互出沒原野窮超忽攢金止行陣鳴鼓興士卒千乘萬

騎動飲馬長城窟秋昏塞外雲霧暗關山月綠岩驛馬上

乘空烽火發借問長城一作安候單于入朝謁濁氣淨天山

晨光照高闕釋兵仍振旅要荒事方舉飲至告言旋歸功

清廟前

同前

唐太宗

塞外悲風切交河水已結瀚海百重波陰山千里雪迴成

危峰火起 一作層巒引高節悠悠卷旆飲馬出長城寒山

能車徒振原隰都尉反龍堆將軍旋馬邑揚麾氛霧靜紀

石功名立荒裔一戎衣雲臺凱歌入

同前

虞世南

馳馬渡河千流深馬渡難前途錦車使都護在樓蘭輕騎

猶衝勒疑兵尚解鞍温池下絕澗棧道接危巒拓地勳方

一作未賞亡城律詎寬有月關猶暗經春隴尚寒雲昏無復

影冰合不聞湍懷君不可遇聊持報一食

同前

袁朗

朔風動秋草清蹕長安道長安道一作城連不窮所以隔華戎

規模唯聖作負荷曉成功鳥庭已向內龍荒更鑿空玉關

塵卷靜金微路已通揚一作湯征隨北怨舞一作舞詠起南風

畫野一作地功初立綏邊事云集朝服踐狼居凱歌旋馬邑

山響傳鳳吹霜華藻瓊斂屬國擁節歸單于款關入日落

寒雲起驚河被原隰零落葉已寒河流清且急四時徃役

靜千載干戈戢太平今若斯汗馬意一作竟無施唯當事掌

硯歸去草封禪

同前

陳標

昔甘風吹虜騎塵年年飲馬漢宮人千堆戰骨那知主萬

里枯沙不辯春浴谷氣寒愁墜指斷崖冰滑恐傷神金鞍

玉勒無顏色淚滿征衣怨暴秦

同前

釋子蘭

長城下飲馬長城窟馬嘶聞水腥為浸征人骨一作是

流一作水泉終不成潺湲洗盡骨上土不洗骨中冤骨若逐水

走馬引

張率

良馬龍為友玉珂金作羈相去京一作宛與洛半驟復平一作

半馳倏忽而千里光景不及移九方惜未見薛公寧所知

歎轡且歸去吾畏路傍兒

同前

傅綽

驄馬表連錢出冀復來燕取用偏開地為歌乃號天權奇

意欲遠躩躒勢難前本珍白玉鐙因飾黃金鞭願酬芻秣

竈千里得千年

愛妾換馬

一百天桃千里蹄芳一作嬌姿駿骨價應齊一作牽玉勒試一作

趨一作辭金埒一作棧初一作催整花鈿出繡闈去日豈無露一作

袂一作泣別時猶解一作歸頓銜嘶嬋娟蹀躞春風暮一作

揮手搖鞭楊柳堤

樂府十九

臨高臺八首

登高臺一首

上之回五首

釣竿篇四首

箜篌謠二首

箜篌引二首

公無渡河四首

苦熱十二首

苦寒六首

猛虎行四首

臨高臺

梁簡文帝

高臺半行雲望望不可一作高不極草樹無參差山河同一色

鬢髮洛陽道道遠難可一作別識玉階故人情一作情人情來苦

共一作相憶

同前

張正見

層臺邈清漢出迴架重芬飛棟臨黃鶴高牕度白雲風前
朱幔一作幌色霞處綺疏分此中多怨曲地遠詎能聞

同前

沈約

高臺不可望遠望使人愁連山無斷絕河水復悠悠所思
竟一作愛何在洛陽南陌頭可望不可見一作至何用解人愁

同前

蕭愨

崇臺高百尺迴出望仙宮畫拱浮朝氣飛梁照晚虹小衫
飄霧縠艷粉拂輕紅笙吹文陽篠琴奏嶧山桐舞逐飛龍
引花隨少女風臨春今若此極宴豈無窮

同前

褚亮

周平野開懷暢遠矜

一作襟

獨此三休上還傷千里心

同前

王勃

臨高臺高臺迢遶絕浮埃瑤軒綺構何崔嵬鸞歌鳳吹清
且哀俯瞰長安道萋萋御溝草斜對甘泉路蒼蒼茂林樹
高臺四望同帝鄉佳氣鬱葱葱紫閣丹樓紛照耀碧房錦
殿相玲瓏東彌長樂觀西指未央宮赤城映朝日綠樹搖
春風旗亭百墜開一作間新市甲第千薨分戚里朱輪翠蓋
不勝春疊樹層楹相對起復有青樓大道中繡戶文窓雕
綺攏錦衣晝不裝羅帷夕未空歌屏朝掩翠粧鏡晚窺紅
爲吾安寶髻娥眉罷花叢狹路塵間黯將暮雲開月色明

如素鴛鴦池上兩兩飛鳳凰樓下雙雙度物色正如此佳
期那不顧銀鞍繡轂盛繁華可憐今夜宿倡家倡家少婦
不須嘆東園桃李片時春君看舊日高臺處栢梁銅雀尚

一作生黃塵

同前

沈佺期

高臺臨廣陌車馬紛相續迴首思舊鄉雲山亂心曲遠望
河流緩周看原野綠向夕林鳥還憂來飛景促

同前

王易從

漢主事和連良人在高闕空臺寂已暮愁坐變容髮泚
春恍風徘徊秋戶月可憐軍書斷空使流芳歇

登高臺

王僧孺

已開軒車映日至過一作簫管逐風來若非邯鄲美便是各

陽才

上之回

蕭愨

發軔城西疇迴輿事北遊山寒石道凍葉下故宮秋朔路
傳清警邊風卷畫旒歲餘巡省畢按節一作返皇州

同前

陳子良

承平重遊樂詔蹕上之回厲車響流水清笳轉落梅嶺雲
蓋道轉巖花映綬開下輦便高宴何如在瑤臺

同前

盧照隣

回中道路險蕭關烽候多五營屯右一作地萬乘出西河

單于拜玉璽天子按璫戈振旅汾川曲秋風橫大歌

同前

沈佺期

制書下闕右天子問回中壇墀經道遠威儀侍從雜黃塵
搖晝日青幟曳松風廻望茸泉道龍山隱漢宮

同前

李白

三十六離宮樓臺與天通閣道步行月美人愁煙空恩疎
寵不及桃李傷春風淫樂意何極金輿向回中萬乘出黃
道千旗揚綵虹前軍細柳北後騎茸泉東豈問渭川老寧
邀襄野童但慕一作秋暮瑤池宴歸來樂未窮

釣竿篇

劉孝綽

釣舟畫彩鷁漁子服水紈金轄茱萸網銀鈎翡翠竿從樺
水脉急舸渡江湍一作沙湍湍長自不亂前浦有

佳期船交撓一作棹

一作棹

影合浦深魚出遲荷根時觸餌菱芒乍

冒絲連渡江南手衣渝京兆眉垂竿自有一作未

樂誰能為

大師

同前

張正見

結宇長江側垂釣渡一作鈎廣

一作鈎廣

川潄竹竿橫翡翠桂髓擲黃金

人來戲一作水

鳥沒撒渡岸花沉蓮搖見魚近綸盡覺潭深

渭水終湏卜滄浪徒自吟空嗟一作明

一作明

芳餌下獨見有貪心

同前

李巨仁

潺湲面江海澆養驪波瀾不惜黃金餌唯憐翡翠竿斜綸
控急水定撒下飛湍潭廻風來易川長霧歇難寄言朝市

客滄浪徒自安

劉孝威

試持玄渚釣暫罷池陽獵翠羽飾長綸藻花裝小牒鈞利
斷蓴絲帆舉牽菱葉聊載前魚童還看後舟妾

入水如筮篲謔

結交在相得骨肉何必親耳言無忠實世薄多蘇秦從風

暫靡草富貴上昇人一作真不見高巔樹摧抗下為薪豈甘

一作目觀井中泥時至出作塵

同前

李白

攀天莫登龍走山莫騎虎貴賤結交心不移唯有嚴陵及

光武周公稱大聖管蔡寧相相容漢謔一斗粟不與淮南蘇
九氣

輕言托朋友對面九疑峯多花必早落桃李不如松管鮑

父已亡一作死何人繼其蹤

筮篲引

又曰公無渡河

李賀

公乎公乎提一作携壺將焉如屈平沉湘不足慕徐衍一作羨

入海誠為愚公乎公乎牀有筮席盤有魚比里有賢兄東

隣有小姑醴畝油油黍與葫瓦瓶濁醪蟻浮浮黍可食醪

可飲公乎公乎其一作可柰居被髮奔流竟何如賢兄小姑

哭鳴鳴

此詩三百三十五卷重出今已削去

李憑箜篌引

前人

吳絲蜀桐張高秋空白凝雲頽不流湘娥啼竹素女愁李
憑中國彈箜篌崑山玉碎鳳凰叫芙蓉泣露香蘭一作蘭香笑
十二門前融冷光三十三弦動紫篁一作皇女媧鍊石補天
處石破天驚逗秋雨夢入神仙教神嫗老魚跳波瘦蛟舞
吳質不眠倚桂樹露脚斜飛濕寒兔

公無渡河

劉孝威

請公無渡河河廣風威厲檣偃落金烏舟傾沒犀柅緝蓋
空嚴祠白馬徒牲祭銜石傷寡心崩城掩孀袂劍飛猶共
水魂沉魄俱逝君爲川后臣一作神妾作江妃姊

同前

張正見

一作錦纜白馬渡蓮舟風嚴歌響絕浪急一作
人愁神摧桃花水帆橫竹箭流何言沉璧處千載備

同前

李白

黃河西來決崑崙咆哮萬里觸龍門波滔天堯咨嗟大禹
理百川兕啼不窺家殺湍湮洪流一作水九州始蠶麻其害
乃去茫然風沙被髮之叟狂而癡清晨徑一作臨流欲奚爲
傍人不惜妻止之公無渡河苦渡之虎可搏河難馮公果
溺死流一作沉海湄海湄有長鯨白齒若雪山公乎公乎挂
骨於其間箜篌所悲竟不還

同前

陳標

陰雲颯颯浪花愁半度驚湍半挂舟聲盡雲天君不住命
懸魚鼈妾同休黛娥芳臉垂珠淚羅襪香裾赴碧流餘魄

豈能銜木石獨將遺恨付篁篔

苦熱

梁簡文帝

六龍驚不息三伏啓炎陽寢興煩几案俯仰倦帷床滂沱

汗似淪

一作

霏微風如湯洄池愧生浪蘭殿非含霜細簾

時半掩輕幌乍橫張雲斜花影沒日落荷心香願見洪崖

井誰

一作

憐河朔觴

同前

任昉

旭日煙雲卷烈景入東軒傾光望轉蕙斜日照西垣既卷

蕉梧葉復傾葵藿狼重簾無冷氣挾石似懷溫霖霖類珠

綴端赫狀雷奔

同前

何遜

草木燠今觀沙石爛曠曠風逾靜曠曠日漸

闕

一作

衣中讀書煩几案卧思清露挹

一作

坐待高明

一作

星燦蝙蝠户中飛蟻蠓窓間亂實無河朔飲空有臨淄汗

遺金自不拾惡木寧無幹願以三伏晨催促九秋換

同前

劉孝威

日暮苦炎溽遷坐接長廊月麗姮娥影星含織婦光栖會

動夜竹流螢出閣墻香盤採鮮

一作

粉雕臺

一作

承蕪漿

白羽徒搖帷綠水自周堂弱紈猶覺重織絺尚

一作

少涼

弄風思漢朔戲雨憶吳王玄水術難驗赤道漏猶長誰能

更吹律還令黍谷涼

同前

王筠

日域散朱霧天隅歛青靄飛光煥南陸炎津湧比瀨繁星
聚若珠密雲屯似蓋月至每開衿風過時解帶

同前和樂儀同

度信

火井沉熒散炎洲高燄通鞭石未成雨鳴鳶不起風思爲
鸞翼扇願借光明宮臨淄迎子禮中散就安豐美酒合作
含蘭氣甘瓜開蜜筒叔寥人事屏還得隱墻東

同前

杜甫甫時爲華州功曹

七月六日苦炎蒸對食暫食還不能每愁夜中自足竭况
乃秋後轉一作復多蠅東帶發狂欲大叫簿書何急來相仍

南望青松架短一作絕壑安能赤脚踏層冰

奉和李大夫思忠評事太行苦熱行兼寄院中諸

劉長卿

迢迢太行路自古稱險惡千騎儼欲前群峯望如削火雲

從中起仰視飛鳥落汗馬卧高原危旌倚長薄清風何不
至赤日方煎鑠石露一作枯山木焦鱗窮水泉涸九重今

食萬里傳明略諸將候軒車元覽愁鼎鑊何勞短兵接自
有長纓縛通越事豈難渡瀘功未博朝辭羊腸坂夕望貝
丘郭漳水斜饒營恒山遙入幕未懷姑蘇下因寄建安作
白雪和難成滄波意空託陳琳書記好王粲從軍樂早晚

歸漢廷隨公一作君麟閣

五言酬薛員外詎苦熱行見寄僧皎然

六月金數伏茲辰日在庚炎曦爍一作曝肌膚毒霧昏性情

又方與書

一作毒霧安得奮輕一作翻迢遙出雲征不知天地心如

何匠生成火德燒百卉瑤草不及榮有客當此時忽貽懷

中瓊捧翫煩衿滌嘯歌善一作風生蓮君佐元氣調使四

序平中令霜不扶火餘氣常貞江南詩騷客休吟苦熱行

苦熱行

王穀

祝融南來鞭火龍火旗焰焰燒天紅日輪當午凝不去萬

國如在洪爐中五嶽羣乾雲彩滅陽侯海底愁波竭何當

一夕金風發為我掃却天下熱

同前

僧鸞

燭龍銜火飛天地平陸無風海波沸彤雲疊掛竒峯長

焰流光疑疑羣煙高樓騰輝雙翅裁和赫怒強總懣懣

道仍在中扶桑老葉蔽不得輝華直上凌蒼穹萬人揮汗

翻成雨口燥喉乾隘塵土西郊雲色晝冥冥如何不放一作

救生靈苦何山恠木藏蛟龍縮鱗卷鬣為乖慵不發滂澤

注天下欲使風雲何所從早苗原上枯成焰嶽靈徒祝無

神驗豪家簾外喚清風水紋明角鋪長簾玉扇盡堂凝夜

秋歌艷遶梁催莫愁陽烏落盡酒不醒扶上西園當月樓

靡由喝死非吾屬庫有黃金倉有粟

苦寒

喬知之

胡天夜清迥孤雲獨飄颻遙裔出鴈關逶迤含晶光陰陵

久徘徊幽都無夕陽和寒凍巨海殺氣流大荒朔風吹水

七五

寒行于覆疑作胡霜路有從役倦卧死黃沙場羈旅因相
依慟之淚沾裳由來從軍行賞存不賞亡亡謝誠已矣徒
令存者傷

同前二首

杜甫

漢時長安雪一丈牛馬毛寒縮如蝟楚江巫峽冰入懷虎
豹哀號又堪記秦城老翁荆楊客慣習炎蒸歲絺絺玄冥
祝融氣或交手持白羽未敢釋

二

去年白帝雪在山今年白帝雪在地凍埋蛟龍南浦縮寒
割肌膚北風利楚人四時皆麻衣楚天萬頃一作無晶輝
三足之鳥骨一作恐斷義和送之將安歸一作送將安歸

同前二首

前人

南紀巫廬瘴不絕太古以來無尺雪蠻夷長老怨苦寒巖
崙天關凍欲一作應折玄猿口噤不能嘯白鷓翅垂眼出一作
血安得春泥補地裂

二

曉一作曉來江邊失大木猛風中夜飛一作白屋天兵新一作
斬青海戎殺氣南行動坤軸不爾苦寒何其一作酷巴
東之峽生凌漸彼蒼烈幹人得知

同前

劉駕

百泉凍皆咽我吟寒更切半夜倚喬松不覺蒲衣雪竹竿

又列英華 卷一

有甘苦我愛抱苦節鳥聲有悲歡我愛口流血潘生若解吟更早生白髮

猛虎行 一作吟

儲光羲

寒亦不憂雪饑亦不食人人肉 一作血 豈不其所惡傷明神太虛為我宅孟門為我隣百獸為我膳五龍為我賓蒙馬一何威浮江亦以仁綵章曜朝日爪牙 一作牙爪 雄武臣高雲逐氣浮厚地隨聲震君能賈餘勇日夕長相親

同前

李白

行作 一作朝作 又作行亦 猛虎吟 一作行 坐作 一作暮作 又作坐亦 猛虎吟腸斷

非關隴頭水淚下不為雍門琴旗旌續紛兩河道戰鼓驚山欲顛倒秦人半作燕地囚胡馬翻銜洛陽草一輪 一作下 兵朝降夕叛幽薊城巨鯨未斬海水動龍魚奔旋

得寧頗似楚漢時翻覆無定止朝過博浪沙暮宿 一作入 滌

陰市張良未遇韓信貧劉項存亡在兩臣暫到下邳受兵

畧來投漂母作主人賢達 一作哲 悽悽古如此今將棄擲 一作作

亦棄 青雲士有策不敢干 一作犯 龍鱗竄身南國避胡塵寶

書長劔束 一作推 高閣金鞍駿馬散故人昨日方為宣城客

掣齡交通二千石有時六博快壯心遶牀三匝呼一擲楚

人每道張旭奇心藏風雲世莫知三吳邦伯多顧盼四海

豪 一作推 俠皆相推蕭曹亦 一作會 作沛中吏攀龍附鳳皆 一作

當 有時漂陽酒樓三月春楊花茫茫愁殺人胡鷓綠眼吹

玉笛吳歌白紵飛梁塵丈夫相見且為樂椎牛搗鼓會眾

卷一 七

賓我從此去釣滄海得魚笑寄情相親

同前

張籍

南山北山樹冥冥猛虎白日遶村

一作林

行向曉

一作晚

一身

當道食此

一作山

中麋鹿盡無聲年年養子在深谷雌雄上

下不相逐谷中近窟有山村

一作林

長向林中

一作村家

取黃犢

五陵年少不敢射空來林下看行跡

同前

李賀

長戈莫椿強弩莫抨乳孫哺子教得牛犍舉頭為城掉尾

為旌東海黃公愁見夜行道逢騶虞牛哀

牛哀化虎也

不平何

用尺刀壁上雷鳴泰山之下婦人哭聲官家有程吏不敢

樂府二十

登名山篇一首

文苑英華卷第二百十終

樂府二十

長戈莫格
 爲旌東海黃公愁見夜行
 用尺刀壁上雷鳴泰山之下婦人哭海官家有發

樂府二十

詩六十一

樂府二十

登名山篇一首

秦王卷衣二首

上留田二首

古挽歌七首

怨歌行五首

悲哉行五首

懷哉行一首

獨不見五首

定情篇一首

雜曲五首

憶昔行一首

偈叉行一首

胡笳曲六首

雲中行一首

長干行一首

小長干行一首

江風行一首

登名山篇

李巨仁

名山稱地鎮

一作本鎮地

千仞

一作迢迢

上凌霄雲開金闕迥

一作雲披

金澗

霧起石梁遙翠微橫鳥路珠澗入

一作樹拂

星橋風急青

溪晚霞散赤城朝寓目幽棲地

一作客

駕言

一作尋

追綺季遊

一作世跡絕

桃源士忘情添園吏抽簪傲九辟脫屣輕千駟沉

冥負俗心蕭灑

一作疎索

凌雲意蒼蒼聳極天伏眺盡山川壘

峯如積浪分崖若斷

一作斜

煙淺深聞渡雨輕重聽飛泉採

藥逢三島尋真值

一作遇

九仙藏書凡幾代看博已經年遊

將追羽客千載一來旋

秦王卷衣

吳均

咸陽春草芳秦帝捲衣裳玉檢茱萸匣

一作

金泥蘇合香

一作朝旻罷

持此贈華

一作龍

陽

一作

沐當須晏

同前

陳標

秦家漢闕霽春煙珠樹瓊枝近碧天御氣馨香蘇合啓簾

光浮動水精懸霏微羅縠隨芳袖宛轉鮫綃逐寶筵從此

咸陽一回首暮雲愁色已千年

上留田

梁簡文帝

正月土膏初欲發天馬照曜動農祥田家斗酒群相勞為

歌長安金鳳凰

同前

李白

行至上留田孤墳何崢嶸積此萬古恨春草不復生悲風

四邊來踴斷白楊聲借問誰家地埋沒高里坐古老向余
言言是上留田逢科馬鬣今已平昔之弟死兄不葬他人
於此舉銘旌一鳥死百鳥鳴一獸走百獸驚桓山出家之語
禽別離苦欲去回翔不能征田氏倉卒骨肉分青天白日
摧紫荊交讓之木本同形東枝顛顛西枝榮無心之物尚
如此參商胡乃尋天兵孤竹延陵讓國楊名高風緬邈類
波激清尺布之誼塞耳不能聽

占挽歌

祖孝徵

昔日一作詩驅駟馬謁帝長楊宮旌懸白雲外騎徼紅塵中
今來向漳浦素蓋轉悲風榮華與歌笑萬事盡成空

同前

王烈郭茂倩詩補注

高一作蒿不蒿上一作明凄凄刺東路素車誰家子丹桃引將去
原下并一作叢叢邊有新墓人生病長一作痛傷別此是長別

原日暮一作曠野何蕭蕭風悲一作青松白楊樹

同前

孟雲卿

草草閭門一作門巷喧車餞塗成位冥寂一作冥冥何所須盡我生
人意北邙路非遠此別終天地臨穴頻撫棺至哀反無淚

爾形未衰老爾色猶一作昔童穉骨肉安一作不可離皇天若

容易房帷即靈帳一作張庭宇為哀次薤露歌若斯人生盡

如寄

同前

白居易

冊旒何飛揚素驂亦悲鳴晨光照閭巷輜車餞欲行蕭條

九月天晚出洛陽城一作哀挽借問送者誰妻子與弟兄

蒼蒼古原上一作挽峩峩開新塋含酸一悲一作哭異日

同哀聲舊壠轉蕪絕新塋日羅列春風秋草北切山此地

年年生死別

同前三首

于鵠

雙轍出郭門綿綿東西道送死多於生幾人得終老見此

切肝腸一作肺唯有一作不如歸山好不聞哀哭聲默默安懷抱

時盡從奄終一作物化又免生憂擣一作擣世間壽者稀盡為悲

傷早一作惱

二

起哭誰家車靈車紫帶長青童抱何物明月與香裝可謂

三

陰風吹黃蒿挽歌渡秋水車馬却歸城孤墳明月一作月裏

怨歌行

梁簡文帝

十五頗有餘日照杏梁初娥眉本多嫉掩鼻特成虎持此

傾城貌翻為不肖軀秋風吹海水寒霜依玉除月光臨戶

映荷花依浪舒望簷悲隻翼窺沼泣王餘名魚苔生履處沒

草合行人疎裂紈傷不盡歸骨恨難祛早知長信別不避

後園輿

同前

張正見

新豐妖冶地遊俠競嬌奢池臺間羅綺桃李雜煙霞蓋影

分連騎木香合並車艷粉驚飛蝶紅粧映落花舞衫飄冶
袖歌扇掩團一作紗玉帳珠簾捲金樓鏡月斜還疑
蕭史鳳不及季倫家

同前

虞世南

紫殿秋風冷雕甍落一作日沉裁統悽斷曲織素引一作

離心掖庭若一作改畫長門不惜金寵移恩稍薄情疎恨

轉深香銷翠羽帳弦斷鳳凰琴鏡前紅粉歇陌上綠苔侵
誰言掩歌扇翻作白頭吟

同前

吳少微

城南有怨婦含愁傍芳一作倚蘭叢自謂二八時歌舞入漢宮

草息數流盼承幸玉堂中綠陌黃花催夜酒錦衣羅袖逐
春風建章西宮煥若神燕趙美女三千人君王默德不忘

新况群艷冶紛來陳是特別君不再見三十三春長信殿

長信重門畫掩闌清房曉帳幽且閑倚窓蟲網氛塵色文

軒鶯樹一作對桃李顏天王貴宮不貯老浩然掩淚一作今

來還自憐春色轉晚暮試逐佳遊芳草路小腰麗女奪人

奇金鞍少年曾不顧歸來誰為夫請謝西家婦莫辭先醉

解羅襦

同前

曹鄴

丈夫好弓劍行坐說金吾喜聞有行役結束不待車官田

贈倡婦留妾侍舅姑舅姑皆已死庭花半是蕪中妹尋適

人生女亦嫁夫何曾寄消息他處却有書嚴風厲中野女

子心易孤貧賤又相負封侯意何如

悲哉行

孟雲卿

孤兒去慈親遠客喪主人莫吟苦辛曲此曲誰忍聞可聞
不可說去去無期別行人念前程不待參辰沒朝亦恒苦
饑暮亦恒苦饑飄飄萬餘里貧賤多是非少年莫遠遊遠
遊多不歸

同前

王昌齡

每聽白頭吟人間易憂然若非滄浪子安得從所願北上
太行山臨風閱吹萬長雲數千里倏忽還膚寸觀其微來
時精意莫能論百年不容易是處生草蔓始悟海上人誰
若未飛道

同前

陳陶

中嶽僦先生遺余餌松方服之一千日肢體生異香步履
如風旋天涯一齋糧仍云爲地仙不得朝虛皇狡兔有三
窟人生又何常悲哉二廉士餓死於首陽

懷哉行

薛勸

明時無廢人廣廈無棄材良工不我顧有因寧自媒懷策
望君門歲晏空遲迴秦城多車馬日夕飛塵埃伐鼓千門
啓鳴珂雙闕來我聞雲雨施天下罔不該何意斯人徒棄
之如死灰主好臣必效時禁權必開俗流實驕矜得志輕
草萊文王賴多士漢帝資羣才一言拜將相片善咸居台
丈夫何不遇爲泣黃金臺

獨不見

劉孝威

夫婿結纓簪偏家漢寵深中人引卧内副車遊上林綬染
瑯琊草蟬鑄武威金分家移甲第留妾住河陰獨寢鴛鴦
被自理鳳凰琴誰憐雙玉筯流面復流襟

同前

柳惲

別島望風

一作雲

臺天頽

一作泉

臨水殿芳草生未積春花落

如霰出從張公子還過趙飛薈奉箒長信宮誰知獨不見

同前

王訓

日晚宜春暮風軟上林朝對酒近初節開樓當夜嬌石橋
通小澗竹路上青霄持底誰見許長愁成細腰

同前

戴叔倫

前宮路非遠舊苑春將滿玉戶看早梅雕梁數飛一作歸
身輕逐舞袖香暖傳歌扇自和秋風詞長侍昭陽殿誰信
後庭人年年獨不見

同前

武元衡

荆門一柱觀楚國三休殿環珮儼一作仰神仙輝光生顧盼
春風細腰舞明月高堂宴夢澤水連雲渚宮花似霰俄驚
白日晚始悟炎涼變別島異波潮一作濤離鴻分海縣南北
斷相聞嘆嗟獨不見

定情篇

喬知之

共君結新婚歲寒心未卜相與遊春園各隨性一作情所逐
君愛菖蒲花妾感苦寒竹天一作書花多艷姿寒竹有貞葉

此時妾比君君心不如妾簪玉步河堤天一作交韶接綠蕙

是鴈將子遊鶯鷺從雙樓君向一作念春光好妾對一作向春

尤啼君時不得意棄妾還金闈結言本同心悲歡何未齊

怨咽前致辭願得申所悲人間丈夫易世路婦難為始如

經天月一作始經天月照終若流星馳天月恒終始流星無定期

長思一作佳麗人失意非蛾眉廬江小吏一作婦非關織

作遲本願長相對今以一作長相思復有宦遊子結綬從

梁陳燕居從三朝去來歷九春誓心妾終始蠶桑奉所親

歸願未克從黃金贈路人潔婦懷明義從沈河之津于今

千萬年誰當問水濱更憶倡家樓夫婿事封侯去時思照

去歸一作來隻今日玉庭梅朝紅暮成碧碧榮始芬敷黃

葉已浙瀝何用念春芳春芳有流易何用重歡娛歡娛俄

戚戚家本巫山陽歸去路何長叙言情未盡采葢已盈筐

桑榆日反景物色盈高岡下有碧流水上有丹桂芳一作香

桂花一作不須折碧水自清一作碧流清且潔贈君比芳菲愛一作

受惠常不歇一作贈君比潺湲相思無斷絕妾有秦

家鏡寶匣裝珠璣鑑來年二八不記易陰暉妾無光寂寂

妾至鄙一作委照影依依今日特為贈相識莫相違

雜曲二首

王筠

為還夜已逼盡飛曉尚賒桂月徒留影蘭燈一作空結花

可憐洛城東芳樹捲春風
丹霞映白日細雨帶輕虹

同前

傳緯

新人新寵住蘭堂
翠帳金屏瑋瑋牀
叢星不如珠簾色
度月還同粉壁光
從來著名推趙子
復有丹唇發皓齒
一嬌一態本難逢
如畫如花定相似
樓臺宛轉曲皆通
絃管逶迤徹下風
此殿笑語恒長共
傍省歡娛不復同
訝許人情太厚
簿分恩賦念能斟酌
多作綉被為雙鴛
鴛鴦一作鴛鴦
長弄綺琴贈別鶴人
今投寵要須堅會
使歲寒恒度前
共取屋瓦作心抱
無轉無移千萬年

同前

徐陵

意已無傳洞房連閣未消
一作閣未消
愁宮中本意
鴛鴦為誰新起
一作為起新粧
鳳凰樓綠黛紅顏
兩相發千嬌百態
情無歌舞衫回袖
勝春風歌扇當窓似
秋月碧玉宮妓自翻
妍絳樹新聲最可憐
張星舊在天河上
從來張姓本連天
二八年時不憂度
傍邊得寵誰相妬
立春曆日自當新
正月春幡底舊故
流蘇錦帳桂香囊
織成羅幔隱燈光
祇應私將琥珀枕
暝暝來上珊瑚床

同前

江惣

行行春逕蘼蕪綠
織素那復解琴心
乍愜南階悲綠草
誰堪東陌怨黃金
紅顏素月俱三五
夫婿何在今追虜
關山隴月春雪深
一作水
誰見人啼花照戶

憶昔行

杜甫

憶昔北尋小有洞，洪河怒濤過輕舸。辛勤不見華蓋君，良岑青輝慘么麼。千崖無人萬壑靜，三步回頭五步坐。秋山眼冷魂未歸，仙賞心違淚交墮。弟子誰依白茅室，盧老獨啓青銅鎖。巾拂香餘搗藥塵，階除灰死燒丹火。玄圃滄洲莽空闊，金節羽衣飄婀娜。落日初霞閃餘映，倏忽東西無不可。松風礪水聲合時，青兕黃熊啼向我。徒然咨嗟撫遺迹，至今夢想仍猶佐。秘訣隱文湏內教，晚歲何功使願果。更討衡陽董鍊師，南浮早鼓瀟湘拖。

偈仄行

贈畢四耀

前人

偈仄何偈仄，我居巷南子巷北。可恨鄰里間，十日不一見。自從官馬送還官，行路難行澁如棘。我貧無乘車，足昔者相過，今不得實。不是愛微軀，又非關足無力。徒步翻愁官長怒，此心炯炯若應識。曉來急雨春風顛，睡美不聞鍾鼓傳。東家蹇驢許借我，泥滑不敢騎朝天。已令請急會通籍，男兒信一作性命絕可憐。馬能終日心拳拳，憶君誦詩神凜然。辛夷始花亦已落，况我與子非壯年。街頭酒價常苦貴，方外酒徒稀醉眠。速宜相就飲一斗，恰有三百青銅錢。

此詩三百五十卷重出，今已削去。

胡笳曲二首

江洪

藏器欲邀逢

一作逢

時年來不相讓，紅顏征戍兒。白首邊城將。

落日慘無光臨河獨飲馬
颺颺夕風高
聯翩飛鴈下

同前

陶弘景

負哀飛天歷與奪徒紛紜
百年四五代
終是甲辰君

同前

鄭愔

漢將留邊朔
遙遙歲序深
誰堪牧鶴思
正是胡笳吟
幽斷關山月
聲悲雨雪陰
傳書問蘇武
陵也獨何心

同前

王昌齡

城南虜已合一夜
幾重圍
自有金笳引
能霑出塞衣
聽關月苦清
久海風微
三奏高樓曉
胡人掩淚歸

同前

王貞白

隱底悲笳引
隴頭鳴北風
一輪霜月落
萬里塞天空
戍卒淚應盡
胡兒笑未終
爭教班定遠
不念玉關中

雲中行

薛童

雲中小兒吹金管
向晚因風一川滿
塞北雲高心已悲
城南木落腸堪斷
憶昔魏家都此方
涼風觀前朝百王千門
曉映山川色
雙闕遙連日月光
舉杯稱壽求相保
日夕歌鍾徹
清昊將軍汗馬百戰場
天子射獸五原草
寂寞金輿去不歸
陵上黃沙塵路飛
河邊不語傷流水
川上含情歎落暉
此時獨立無所見
日暮寒風吹客衣

長干行

李白

妾髮初覆額
折花門前劇
郎騎竹馬來
遶床弄青梅
同居

長千里兩小無嫌猜十四為君婦羞顏未會開低頭向暗

壁千喚不一回十五始展眉願同塵與灰常存抱柱信豈

耻一作上望夫臺十六君遠行瞿塘滸瀨堆五月不可觸猿

聲天上哀門前遲一作行跡一一生綠苔苔深不能掃葉

落秋風早八月蝴蝶來一作雙飛西園草感此傷妾心坐

愁紅顏老早晚下三巴預將書報家相迎不道遠直至長

風沙

小長干行

前人

類詩作張潮

憶昔深閨裏煙塵不曾識嫁與長干入沙頭候風色五月

南風興思君下江一作陵八月秋一作風起看一作君發

揚子去時一作悲如何見少別離多湘潭幾人一作到

行人在何處好乘浮雲駛佳期蘭渚東鴛鴦綠蒲上翡翠

錦屏中自憐十五餘顏色桃花紅那作商人婦愁水復愁

風

風

江風行

一作長江行

張潮

婿貧如珠玉婿富如埃塵貧時不忘舊富貴多寵新妾本

富家女與君為偶匹惠好一何深中門不曾出妾有綉衣

裳葳蕤金縷光念君貧與賤易此從遠方三千路役思發

竟一作悔不已日暮情更來空望去時水孟夏麥始秀江

上多南風商賈歸欲盡君今尚巴東巴東有巫山窈窕神

女顏常恐遊此方一作果然不知還

