

島根

國藩國地誌略

全

館語由會育教本日大			
室		第	
一	四	一	三
冊	號	架	函

特 31

303

757

025876-004-0

特31-303

島根県管内地誌略

清水 清太郎/著

和4冊

M12-13

ADC-3432



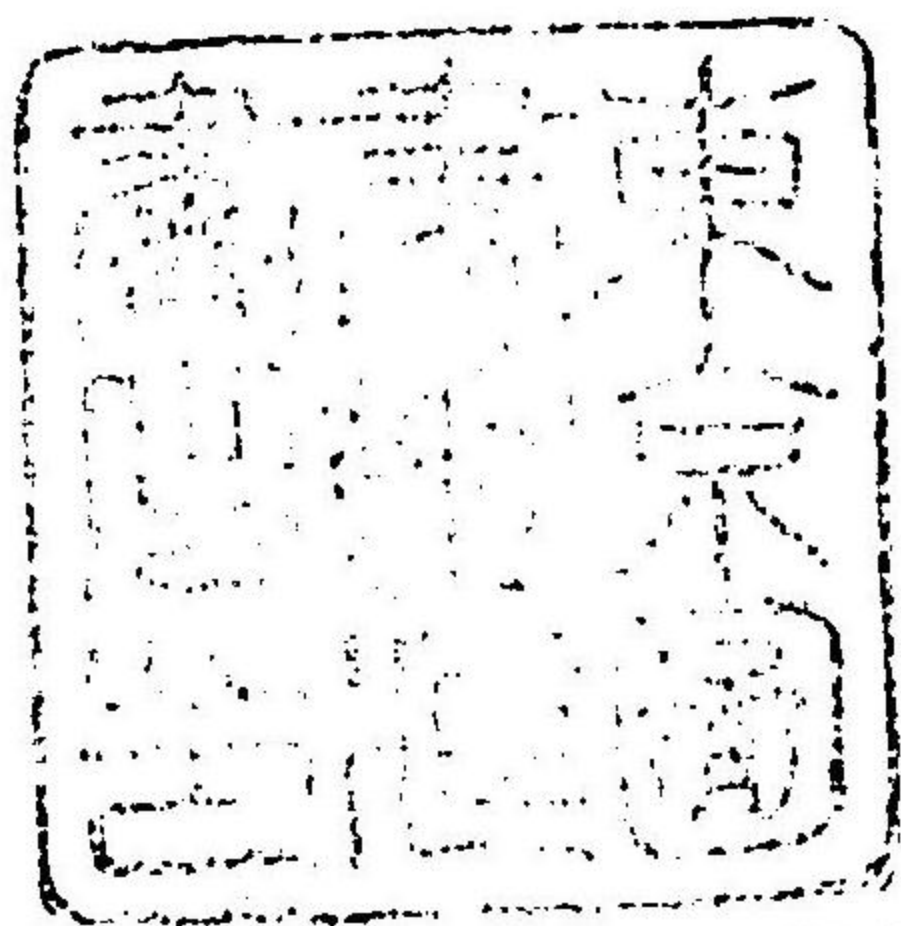


島根縣管内白字集

因幡國地誌略全

明治十二年四月  
十日 濱松 向山文庫藏

特31  
303



島根縣管内地誌略

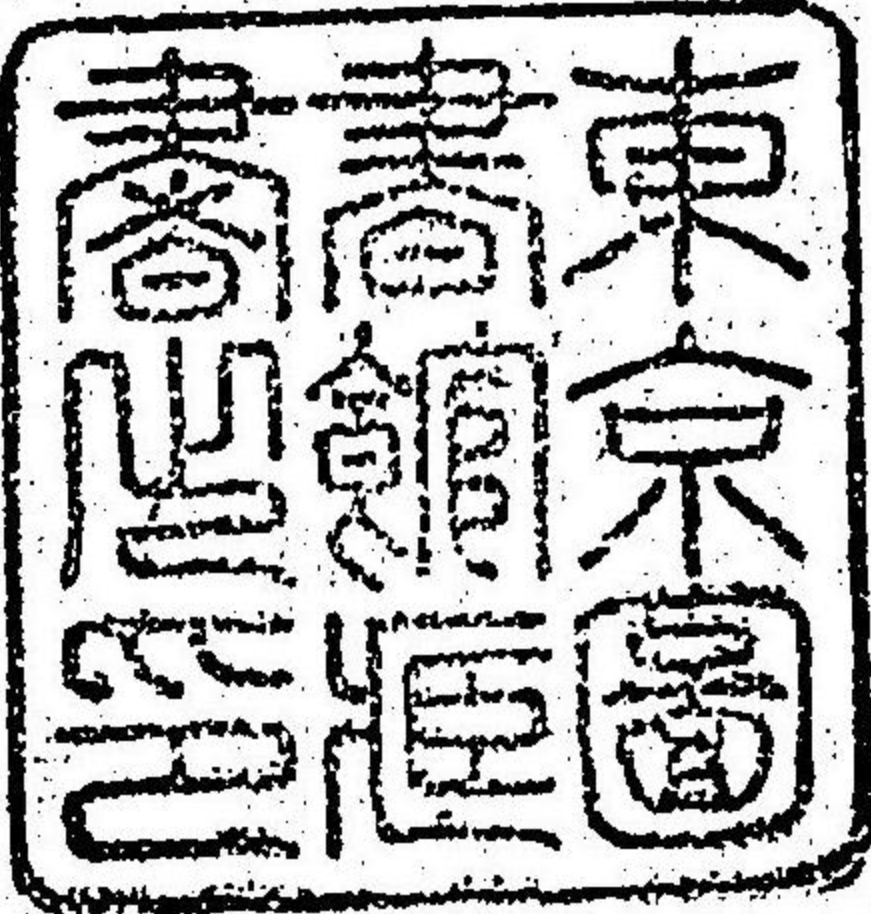
清水清太郎著

因幡國

因幡國ハ山陰道ノ中部ニ位シ本縣ノ東端  
ニアリ管内五箇國ノ一ニシテ郡役所ヲ五  
處ニ置キ氣多高草八上智頭八東邑美法美  
岩井ノ八郡ト五百六拾八ノ村落ヲ總管ス



309



島根縣管内地誌略

因幡國

清水清太郎著

因幡國ハ山陰道ノ中部ニ位シ本縣ノ東端ニアリ管内五箇國ノ一ニシテ郡役所ヲ五處ニ置キ氣多高草八上智頭八東邑美法美岩井ノ八郡ト五百六拾八ノ村落ヲ總管ス



東ハ兵庫縣但馬國ニ界シ南ハ同縣播磨國  
 岡山縣美作國ニ鄰リ西ハ伯耆國ニ接シ北  
 ハ大洋ヲ受ク東西拾貳里餘南北拾貳里拾  
 八町餘三面皆山嶽ニシテ一方海濱沙漠多  
 ク平野ハ百分ノ貳拾ニ止マル管スル所ノ  
 田圃ノ段別ハ壹萬七千八拾五町壹段五畝  
 貳拾九步餘此地價ハ八百九拾三萬六千九  
 百八拾四圓拾九錢餘ナリ明治十年戸數ハ

三萬九千四百七拾八ニシテ口數ハ拾七萬  
 五百拾三アリ明治十一年寬永中ヨリ池田氏  
 之ヲ領シ鳥取ヲ以テ其本城トス明治一新  
 鳥取縣ト改稱レ後廢レテ本縣ニ併ス本國  
 ノ軍鎮ハ大坂鎮臺ニ屬シ第十師管分營ヲ  
 鳥取ニ置ケリ鳥取ハ縣廳ヲ距ル三拾壹里  
 拾貳町拾八間餘東京ヲ距ル百九拾六里貳  
 町貳拾間北緯三拾五度三拾分西經五度三



拾分ニレテ氣候ハ極暑九拾三度極寒三拾度トス

氣多郡

氣多郡ハ國ノ西北隅ニアリテ東南高草ニ鄰リ西伯耆國河村郡ニ界シ北海ニ瀕ス本郡ハ三角形ヲナシ其南ノ一角ニ聳ユル者ヲ鷲峯山ト云餘脈全郡ニ起伏セリ山南ニ一谿ヲ通レ河内トイフ智頭ニ曲入シ伯

耆ニ界ス又佐谷嶺滑石坂西坂等ノ險アリ滑石ノ脈亦綿延數里海ニ至テ長尾山ナル其岬端ノ絶崖危巖殆ト名状スヘカラス東西ニ船磯夏泊ノ漁落アリ鹿野ハ鷲峯山ノ北麓ニアル一ノ舊城市ニシテ郡ノ名邑トス讓傳寺幸盛寺ノ古刹アリテ龜井山中二氏及ヒ其他ノ遺跡尙ホ多シ



寶木川ハ源ヲ鷲峰山ニ發シ諸谿流ヲ合セ  
 鹿野ヲ過キ鹿野川トナリ末流寶木村ヨリ  
 海ニ入ル川東ノ小村驛ヲ寶木新町トス伯  
 耆ニ到ル海道ナリ驛ノ北ニ酒津アリ海ニ  
 臨テ村ヲ成ス前ニ十餘ノ小嶼アリ舟泊ニ  
 便ナラスト雖トモ眺望頗ル佳  
 濱村川ハ寺内下石諸村ノ谿流相會シ北ニ  
 走り本村ヨリ海ニ入ル

青谷川ハ二源アリ一ハ滑石坂ニ發シ一ハ  
 桑原村ノ川上坂ニ出テ北下シテ青谷村ニ  
 相合シ海ニ注ク川口船ヲ繫クヘシ其西丸  
 山ニ鎧畑ト稱スル古ノ營址アリ青谷ハ東  
 寶木ト共ニ沿海ノ要地トス  
 奥澤見池ハ周回貳拾町餘或ハ呼テ水後ト  
 ス日光池古名ヲ左與利乃池ト稱ス周回三  
 拾町許ナリ



勝見村ニ郡役所ヲ置ケリユ、ニ温泉アリ  
 勝見ノ湯ト稱ス  
 式内ノ名神加知彌神社ハ寺内村ニ在リテ  
 縣社タリ郡中ニ鎮マル式内併セテ五座ト  
 ス  
 物産ハ紙、蠟、蒲筵、鹿野菅笠、砥石、芹、及ヒ魚類、  
 等ナリ

高草郡

高草郡ハ東邑美ニ並ヒ域ルニ千代ノ水ヲ  
 以テス西南八上氣多ニ連接シ北一面海ニ  
 臨ム全郡曠闊ノ地多ク加フルニ灌漑ノ便  
 アリ故ニ田租ノ多キ一國ニ甲タリ  
 本郡山多シ最有名ナルヲ因幡山トス山下  
 ニ故ノ國守橘行平ノ邸址アリ又古刹アリ  
 藥師寺ト云寛弘ニ至リ行平任期滿ケテ本  
 尊佛ヲ齋シ歸ル今京都府ノ因幡藥師是ナ



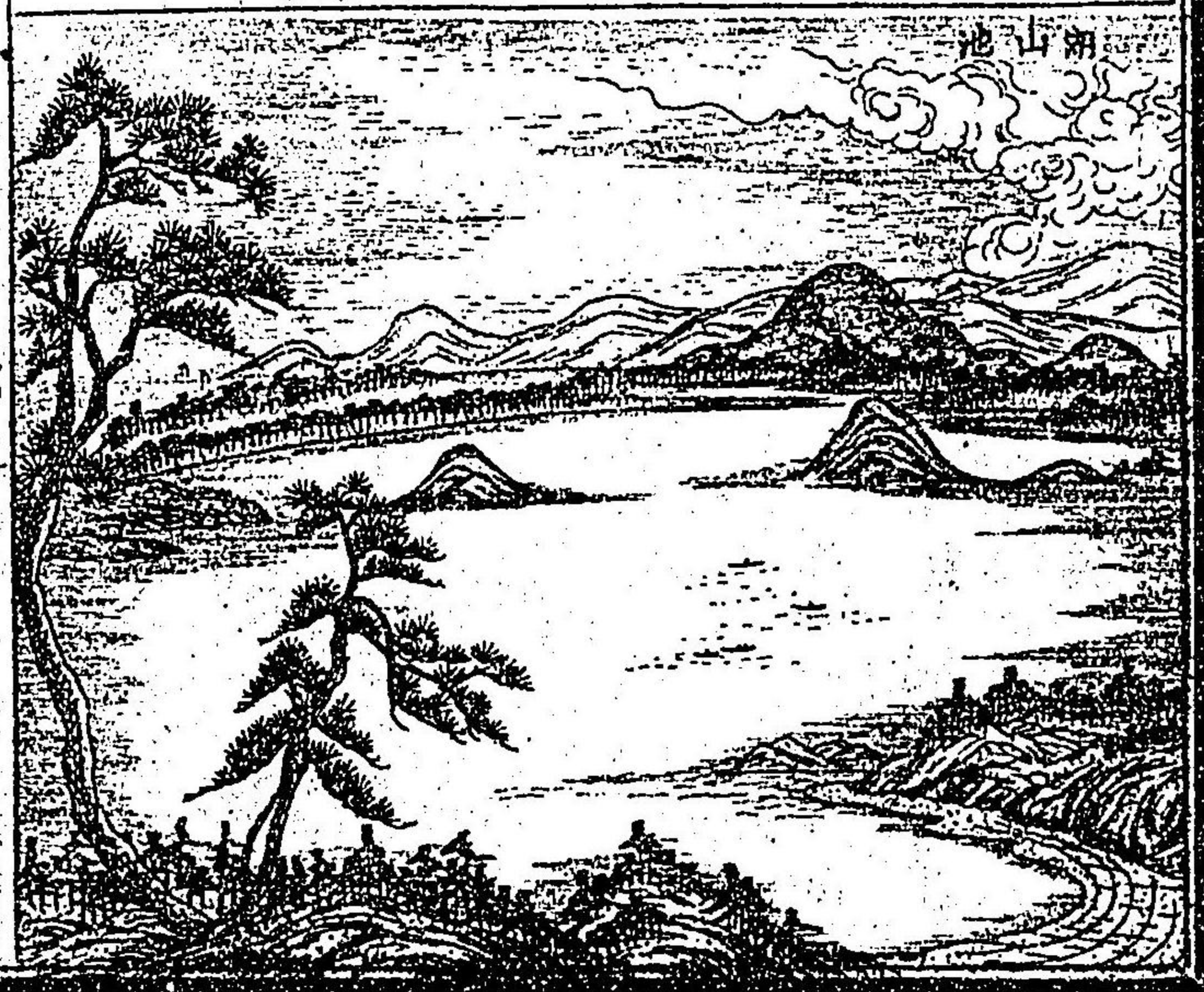
リ殘ス所ハ唯リ臺座ト後光ノミ因テ稱シ  
 テ座光寺トス法美ニ同名ノ山アリ世ニ稱  
 スル在原行平離別ノ詠ハ其孰レノ地ニ成  
 ルヲ知ラス西ニ無毛山安藏山アリ東ニ笹  
 尾坂鱒谷山滑坂栗谷山ノ嶮アリテトモニ  
 郡ノ經界ヲナス天神山ハ布施村ニアリ山  
 名氏城ヲ之ニ治ス鷓尾モ亦高山ニシテ壘  
 跡アリ秋里城址ハ秋里師承ノ據ルトコロ

天正ノ初棄テ、法美ノ杉崎城ニ入ル  
 德尾川ハ源ヲ安藏山ニ發シ北シテ松上細  
 見諸村ノ水ニ會シ東北古海村ニ至リ千代  
 川ニ入ル  
 有富川ハ高松上山ニ濫觴シ東北ニ走リ舊  
 蒲村ヨリ千代川ニ合ス  
 千代川ハ源ヲ智頭ニ發シ八上ヲ中斷シ曳  
 田川ヲ合セ片山村ニ至リ八東川ヲ併セ北



シテ本郡邑美ノ間ヲ過キ濱坂村ニ至リ袋  
 川ニ會シ又西シテ湖山ノ池水ヲ容レ賀露  
 村ニ至リ賀露川トナリ海ニ入ル長サ拾貳  
 里河口ノ闊キ處ハ三町餘アリ  
 湖山池ハ湖村山ニ屬シ他ノ八村之ニ沿フ  
 周回三里貳拾六町餘東西壹里拾四町南北  
 壹里四町中ニ四島アリ最大ナルヲ青島ト  
 ス周回貳拾貳町東北川ヲ通シ賀露村ニ至

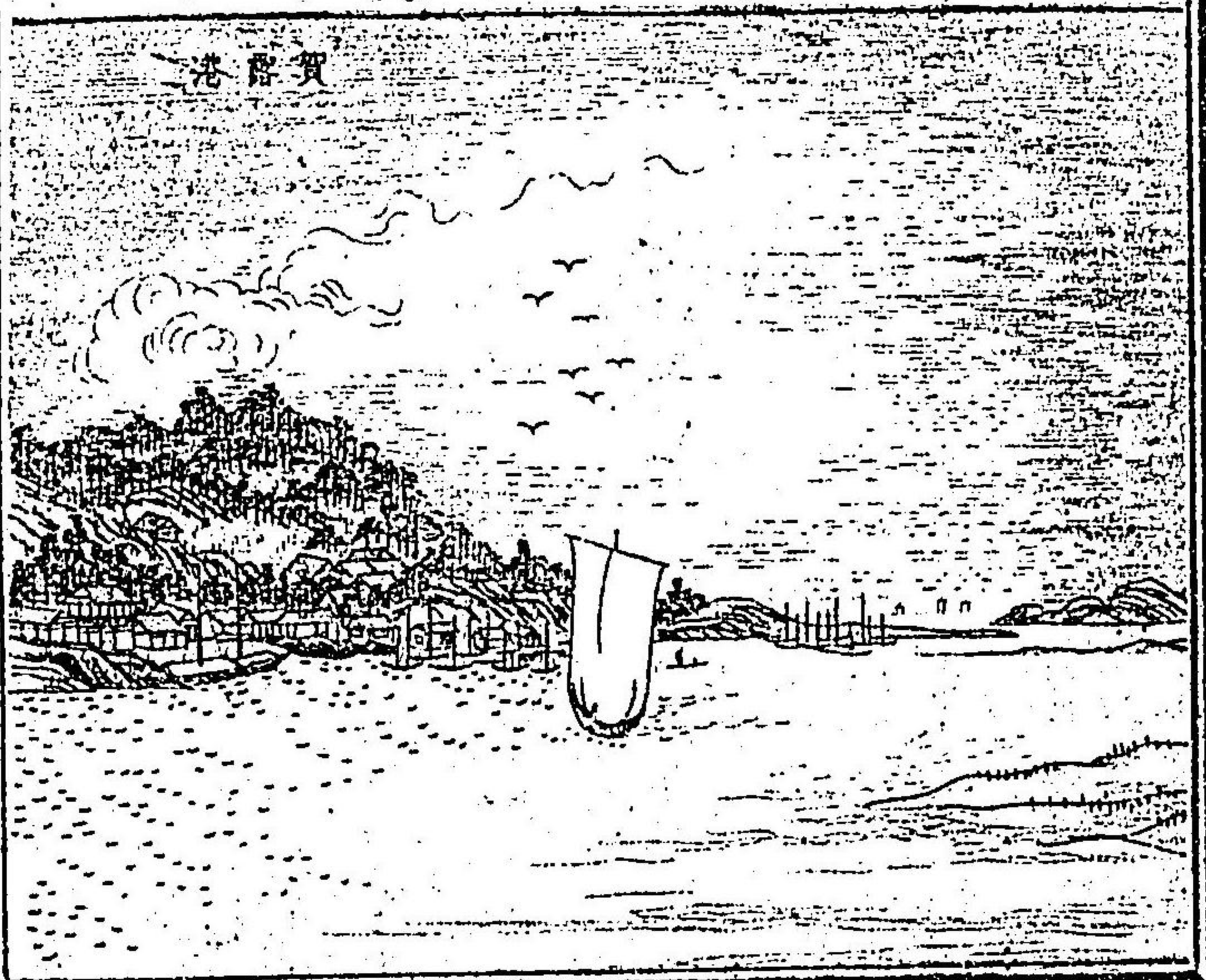
リ賀露川ニ入ル古名  
 ナ霞ノ里トイフ又呼  
 テ霞湖トス池頭ニ古  
 井アリ和泉式部産湯  
 井ト稱ス賀露村ハ本  
 郡ノ名邑ナリ  
 賀露港ハ河港ニシテ  
 本郡ノ良位ニ在リ賀





露川ヲ隔テ、濱坂村ニ對セリ北海ニ沿ヒ  
 西氣多ノ郡界ニ至ル凡三里此際山脉西南  
 ヨリ起リ沙漠ノ中ニ伏スルモノ二三アリ  
 港口西北ニ開ケ碇泊ニ便ナラス禽ケ島經  
 ケ島等ノ巨岩アリ  
 白兔神社ハ内海ニアリ宇津見ケ鼻古惠牟  
 太坂戀坂等ハ皆上世ノ神蹟タリ賀露神社  
 ハ賀露村ニアリテ縣社ニ列ス此外七座ノ

名神各地ニ在リ之ヲ  
 郡ノ式内ト稱ス  
 吉岡村ニ郡役所ヲ設  
 ク温泉アリ吉岡ノ湯  
 トイフ  
 物産ハ柿、胡蘿蔔、瓜、餛  
 紙、湖海ノ魚鳥等ナリ  
 八上郡





八上郡ハ國ノ中央ニ横ハリ東八東ニ聯リ  
 南智頭ニ接シ北法美邑美高草ニ合シ西伯  
 耆ノ河村郡ニ界ス  
 本郡ノ地形ハ東西ニ長ク南北ニ短ク東頭  
 三义ヲナス管スル所ノ地狭小ナレトモ山  
 谿少クシテ耕地多シ  
 赤羽峠ハ神馬村ノ東南ニアリテ頗ル峻絶  
 ナリ高山ハ其西ニ聳ニ智頭高草ヲ界ス二

瀑アリ其半腹ニ懸ル一ヲ不動瀧一ヲ横瀧  
 ト云各直下スルモノ貳拾丈柏尾ハ郷原村  
 ノ禿山ナリ南面一帯石ヲ孕メリ石文皆木  
 葉ヲ印ス靈石山ハ葺爾タル孤山ノミ神乃  
 御子石ト呼フモノアリ因テ名ツク山腰ニ  
 最勝寺アリ相傳フ源範頼此地ニ没スト遺  
 物ヲ藏セリ邑美ノ越路村ニ其室ノ墓モ亦  
 存ス



智頭川ハ智頭ノ鷹狩村ヨリ本郡ニ入り北  
 ニ走リ八東川ヲ添ヘ千代川トナリ邑美高  
 草ノ郡界ニ入ル  
 水口川ハ源頭ヲ沖山連峰ノ諸谿ニ發シ北  
 シテ若櫻川ニ合ス  
 袋河原村ハ千代川ノ西ニ沿フ大己貴命ノ  
 靈蹟ナリ曳田村ニ賣沼神社アリ八上比賣  
 ナ奉祀ス

丸山ノ城址ハ谷一木村ニアリ豊太閤凱陣  
 ノ本營ナリト云比丘尼ケ城ノ遺蹟ハ奥谷  
 村ノ後山ニアリ東ニ掘越ト呼フ地アリ傳  
 ヘイフ昔者城主管内ニ水乏シク開墾ニ便  
 ナラサルヲ憂ヒ稻荷門尾二村ノ中間ヲ割  
 キ私都川ヲ支分シ之ニ通スト民今ニ到リ  
 灌漑ニ安ス  
 湯谷村ニ鹹泉アリ其質療病ニ宜シト云



式内ノ名神十三座郡中ニ散在セリ  
物産ハ竹、木、桃、麻、楮、生絲、陶器、紙、筵、河原鮎、  
等ナリ

智頭郡

智頭郡ハ國ノ南西ニ在リ東北八東八上兩  
郡ニ出入シ東南ヨリ西南ニ至リ美作國吉  
野勝北東北條西條ノ四郡ニ界シ西伯耆  
ノ河村郡ニ連接ス

本郡ノ地勢ハ巽ヨリ乾ニ長ク艮ニ短クシ  
テ稍坤ニ張り形蝙蝠ノ飛ニ似タリ本郡及  
ヒ八東ハ疆域頗ル大ナレトモ處トシテ山  
谿ナラサルハ無レ

頭巾山ハ郡ノ北端用ケ瀬驛ノ東ニ屹立セ  
リ形ノ肖タルヲ以テ稱ス山上怪岩殊ニ多  
シ西麓ニ瀑布アリ蝙蝠籠ト呼フ城址アリ  
景石トイフ其東ニ峙ツモノヲ無毛山トス



八河谷村ノ東ニ綾木峠アリ八東ノ郡界タ  
 リ又大崎峠アリ八上ヲ限ル沖山ハ八東ノ  
 大通嶺ト共ニ八上及ヒ本郡ノ境ニ跨レリ  
 人見峠ハ俗ニ駒歸坂トイフ駒歸驛ノ南ニ  
 アリ美作ノ吉野郡ニ界ス鳥取ヨリ山陽道  
 ニ出ツル縣道ナリ驛ノ北ニ大内村アリ後  
 醍醐天皇ノ行在所タリ人見峠ノ西ニ並ヒ  
 峠ナルヲ那岐山ト云美作ノ東北條郡ト巔

ヲ以テ別ツ西ニ黒尾嶺アリ北ニ副山アリ  
 山勢削リ成スカ如シ飛泉二條アリ俱ニ副  
 瀧トイフ籠山ハ總地村ニ隸ス其西北隅ニ  
 聳ユル者ヲ三國山トイフ本國及ヒ伯作ニ  
 蟠結セリ  
 智頭川ハ人見峠ニ濫觴シ迤ニ北シテ北俣  
 埴師埴古土ノ諸流ヲ合シ智頭用ケ瀬二驛  
 ナ經又北シテ赤波佐治二川ヲ併セ東シテ



八上ニ入ル是ヲ千代ノ上流トス  
 北俣川ハ沖山ノ谿水三條ノ瀑布ヲ成シ蘆  
 津村ヨリ瀉下シテ西南ニ回リ又折レテ西  
 北シ智頭川ニ注ク  
 埴師川ハ那岐山黒尾嶺ノ諸澗水ヲ合セ智  
 頭驛ニ至リ智頭川ニ入ル長登路ト名ツク  
 ル危殆ノ山道ハ安藏村ノ絶壁ニアリ實ニ  
 一境ノ行路難ナリ目下ハ安藏川ノ奔瀉ニ

シテ又智頭川ニ注ク

佐治川ハ源ヲ三國山ニ發シ水郷瀑神瀑ノ  
 懸泉共ニ此川ニ落テ東シテ用ケ瀬ノ西ヨ  
 リ智頭川ニ合ス用ケ瀬智頭ハ共ニ郡中ノ  
 首邑ニシテ今郡役所ヲ用ケ瀬ニ置キ八上  
 ナ兼治セリ  
 葦生神社ハ宮原村犬山ノ麓ニ在リ大日貴  
 神ヲ祀ル安藏村其鄰ニアリ相傳フ八上比



賣此地ニ住スト

豐乘寺ハ新見村ニ在リ大同中ノ創スル所

又鷹狩村ニ大安興寺アリ大化年間ノ建立

トイフ皆本郡ノ靈場ナリ

西野村蘆津村ニ銀鑛アリ今廢ス

物産ハ木材、麻苧、黃連、楮、蕨粉、智頭茶、杉、森葛

粉、用ケ瀬骨柳、鑄物、等ナリ

八東郡

八東郡ハ東但馬國七味二方ノ二郡ニ界シ

南播磨國宍粟郡美作國吉野郡ト山嶺ヲ域

リ坤ノ一角智頭ニ接シ西八上ニ張り北一

面法美ニ鄰レリ

本郡ノ地勢ハ東南ニ擴張シ衆嶺群峰嵯峨

トシテ其巖百層ナルヲ知ラス特ニ陣鉢池

田菅豹ノ諸山ヲ魁首トシ大通小通戸倉之

ニ次ク西北ニ至リテ較平ナリ



陣鉢山ハ諸鹿村ノ東ニ在リテ但馬ヲ限レ  
 リ其稍低キ地ヲ廣富野ト云右スレハ七味  
 ニ出テ左スレハ二方ニ到ル可シ  
 豹山ハ春米村ニ菅山戸倉嶺ハ落折村ニ池  
 田山ハ中原村ニ聳ニ池田ノ山脈ニ派ニ分  
 ル一ヲ大通トイヒ宍粟郡ニ界シ一ヲ小通  
 トイフ吉野郡ヲ劃ル  
 若櫻川ハ吉川村落折村ノ谿水岩屋堂村ニ

會シ大炊村ニ至リ春米川ヲ合セ西北シテ  
 諸鹿村ノ流ヲ添へ八上ヲ經テ八東川トナ  
 リ千代川ニ注ク  
 私都川ハ源ヲ陣鉢扇山ノ谿間ニ發シ西ニ  
 流レ下峰寺村ヨリ八上ニ至リ千代川ニ入  
 ル  
 才代村ハ若櫻川ノ南岸ニアリ岩屋堂村ヨ  
 リ出ス所ノ木材ヲユヽニ取束シ小別府村



ノ支流ヨリ迂回シテ八上ノ船岡村ニ下シ  
千代川ニ達ス其岸頭奇石怪岳舞フカ如キ  
アリ怒ルカ如キアリ愈出愈妙又楓樹太タ  
多シ秋晚錦ヲ濯フニ似タリ  
若櫻ハ鳥取ヨリ安井ヲ經テ播作ニ至ル驛  
次ナリ鬼ヶ城ノ殘址アリ昔時矢部、木下、山  
崎、ノ三氏相繼テ久シク此地ニ治ス遺風尙  
ホ存シ他ノ聚落ニ異ナルヲ見ル安井驛ニ

因幡國地誌

向山

郡役所ヲ置ケリ  
郡中式内ノ名神ヲ六座トス内和多理神社  
ニ元弘ノ敕願諾冊ニ尊勸請ノ上棟札ヲ藏  
セリ鄰村ヲ西御門トイフ伯耆ヨリ還幸ノ  
日駐蹕ノ地ナリ野野宮ハ上野村ニアリ相  
傳ヘテ千年ノ遺蹤トス  
新興寺ハ新興寺村ニ在リ和銅中ノ創建ニ  
シテ當時國內ノ大伽藍タリ



岩屋堂村ニ一大石窟アリ内ニ小堂ヲ安ス  
 大同年間作ルトコロト云甚古様アリ傍ニ  
 石塔十餘基ヲ列ヌ相傳フ平經盛舉族ノ墳  
 ナリト  
 物産ハ烟草、綿、漆、繭、生絲、藺席、麻苧、藍、蓑、木材、  
 薪、炭、硯材、鱒、鮭、年魚、等ナリ

邑美郡

邑美郡ハ本國ノ中部ニ在リ東岩井法美ニ

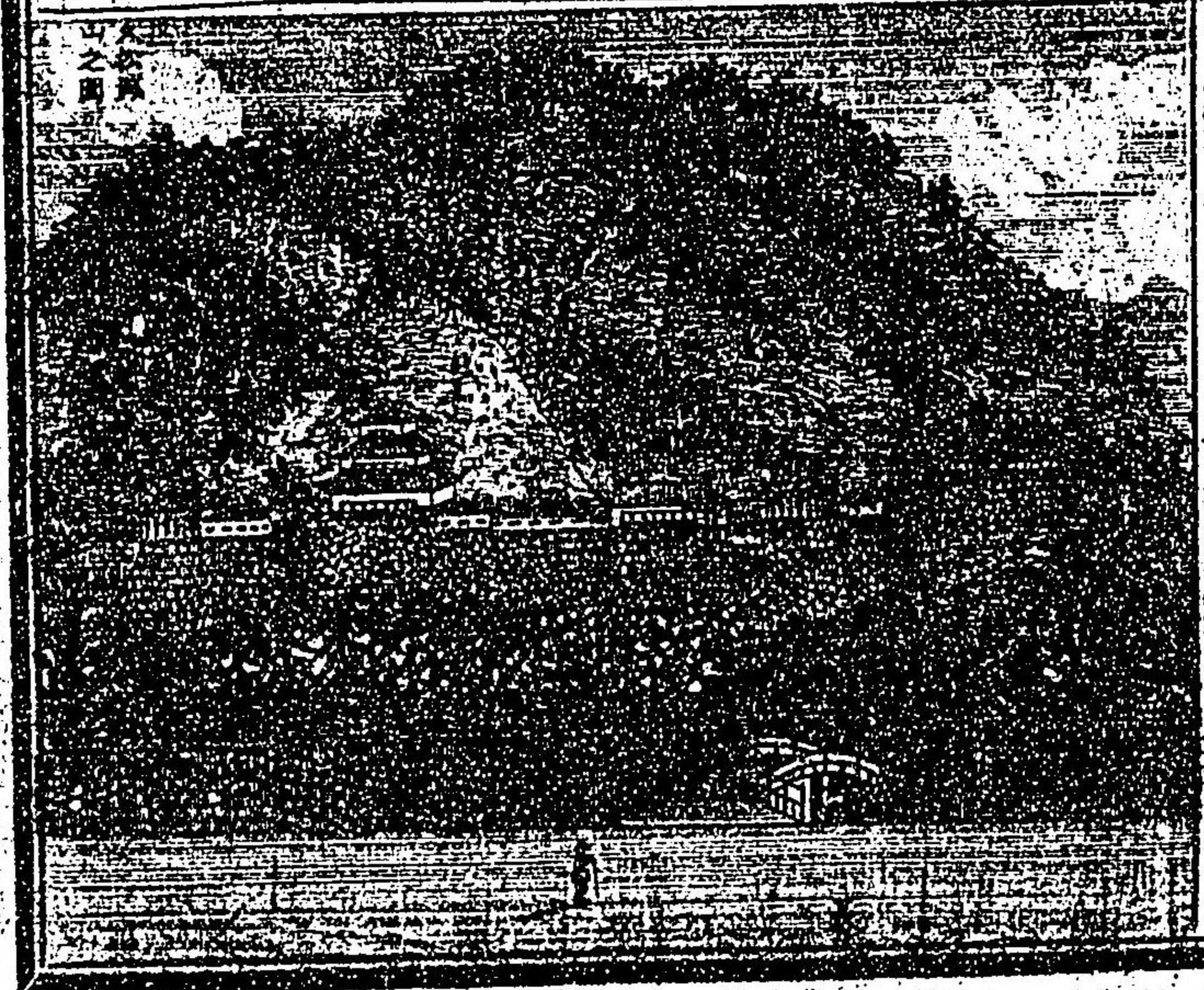
郡ニ鄰リ南八上ニ突入シ西高草ニ界シ北  
 大洋ニ沿フ

本郡ノ地勢南北ニ長ク東西ニ短シ國中  
 小ノ郡ナリ海陸ノ運輸便ナラスト雖モ二  
 百餘歲藩圖ヲ置ケル地タルヲ以テ百般ノ  
 輻湊全國ニ冠タリ

鳥取城ハ久松山ニ在リ天文中山名誠通ノ  
 經營スル所天正ノ役毛利氏ノ將吉川經家



ヲ、ニ自盡セシヨリ  
 其名天下ニ顯ル慶長  
 ニ至リ池田長吉ノ所  
 領トナル今ノ城郭隴  
 壘當時ニ成ル長吉後  
 封ヲ備中ニ移シ光政  
 朝臣來リ之ニ治ス寛  
 永九年光仲朝臣又代



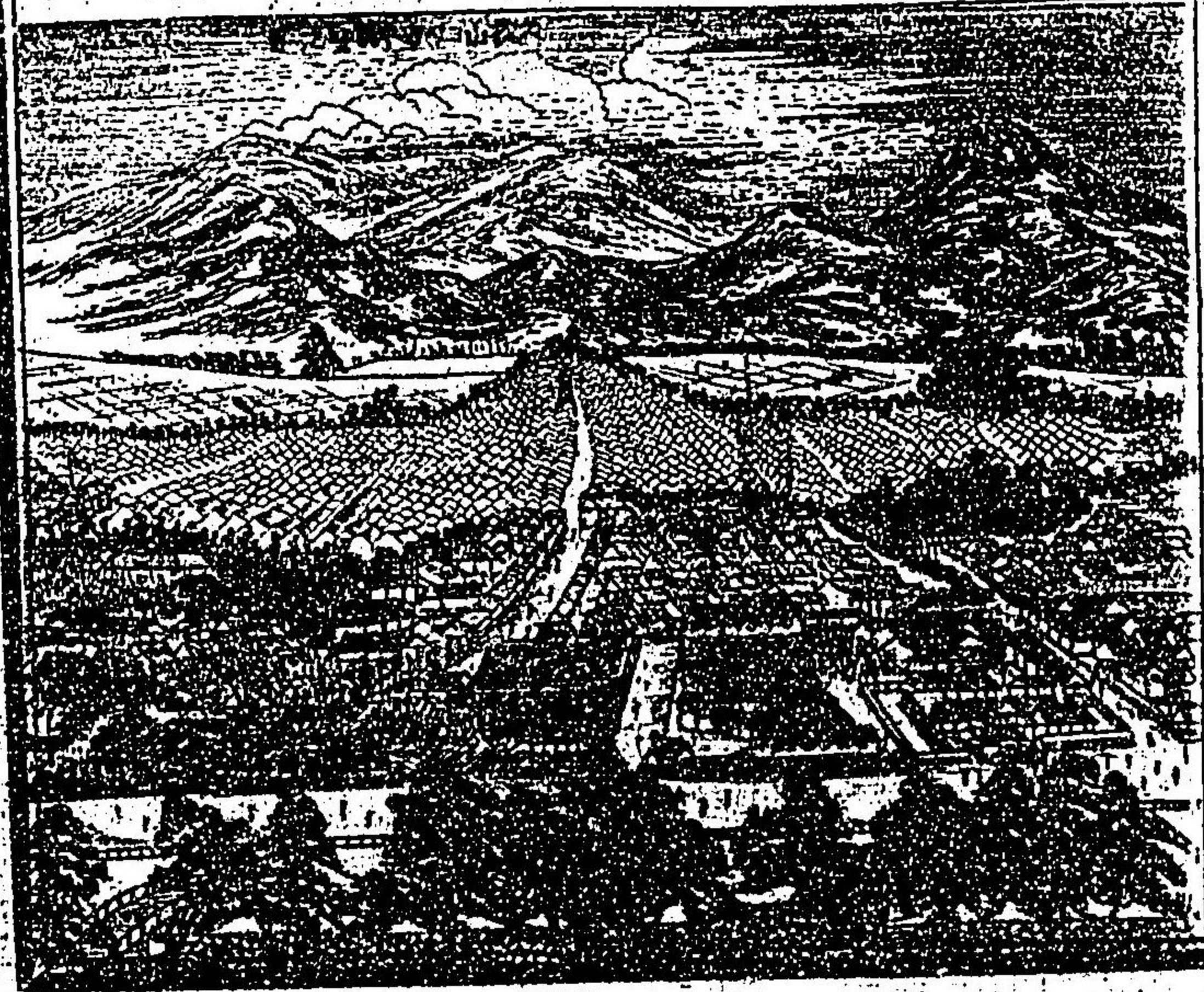
因幡國地誌

岡山文庫

リ領ス其市井及ヒ外濠ノ如キハ十數年ノ  
 久シキヲ經テ全ク備ハルトイフ郭ノ内外  
 ニ數條ノ水ヲ環ラシ之ニ許多ノ橋梁ヲ架  
 ス七拾ノ市街其間ニ縱横シ區域端正ナリ  
 大約東西貳拾七町南北拾七町ニシテ郡役  
 所ヲ堀端町ニ置キ法美岩井ヲ併セ管ス又  
 裁判支廳アリ師範學校及ヒ中學校アリ規  
 模各宏壯ナリ人烟ノ稠密商戸ノ繁盛ナル



山陰ノ一都會ト謂ヘ  
 シ而シテ市中ニ古來  
 街道ノ名三アリ智頭  
 若櫻鹿野街道ト云  
 本郡高名ノ山ヲ摩尼  
 トイフ岩井ノ西南ヲ  
 域リ文字坂其北ヲ界  
 ス摩尼寺ノ古刹アリ



帝釋ヲ安ス他ニ異ナル靈場ナリ  
 袋川ハ稻葉川ノ下流ニシテ鳥取ノ東南吉  
 方村ヨリ入り市坊ノ西面ニ沿ヒ斜ニ北シ  
 テ濱坂村ニ至リ千代川ニ合ス  
 智頭橋ハ袋川ニ架スル七橋ノ一ナリ東頭  
 ニ縣内ノ里程標ヲ建ツ西ニ勝區アリ衆樂  
 園ト云支封池田氏別墅ノ遺址ナリ  
 楞溪ノ社ハモト東照宮ト稱ス慶安中ノ創





立ニシテ鳥取市井ノ  
 東ニ在リ谷窻ク水清  
 ク古樹蒼翠人ノ心耳  
 ナ澄シム維新ノ後舊  
 藩池田氏ノ祖忠繼朝  
 臣以下二靈及ヒ慶德  
 朝臣ノ靈ヲ配祀シ更  
 ニ楞溪神社ト稱セリ

其南位ニ鎮座セルヲ長田神社ト云共ニ縣  
 社タリ

濱坂村ハ西千代川ニ沿ヒ北海ニ瀕シ沙漠  
 渺茫タリ但馬ニ至ル里道ヲ此間ニ取ル多  
 禰池アリ周回六町餘隧ヲ作り岩井ノ湯山  
 池ニ通ス代代山ハ松樹扶疎タリ古名ヲ都  
 都築乃山ト稱ス巔ニ招魂社ヲ建ツ風景絶  
 佳ナリ山下ノ圓護寺村ニ吉川經家殉節ノ



墓アリ

式内ノ名神一座古郡家村ニ鎮ス

物産ハ久松山松茸、桃、瓜、圓護寺石、紙、絹布、等

ナリ

法美郡

法美郡ハ東但馬國二方郡ト扇山ノ脈ヲ域

リ南八東ニ鄰リ西南八上ニ角入シ西邑美

ニ接シ北岩井ニ界ス

本郡ノ形琵琶ノ撥ノ如シ其二角ハ百谷村

禰宜谷村ニシテ柄ノ盡ル處ハ上地村ナリ

東半ハ峯巒攢疊シ西較平行ニシテ水田多

シ

稻葉山一ニ宇倍山ト稱ス其脈東西ニ蜿蜒

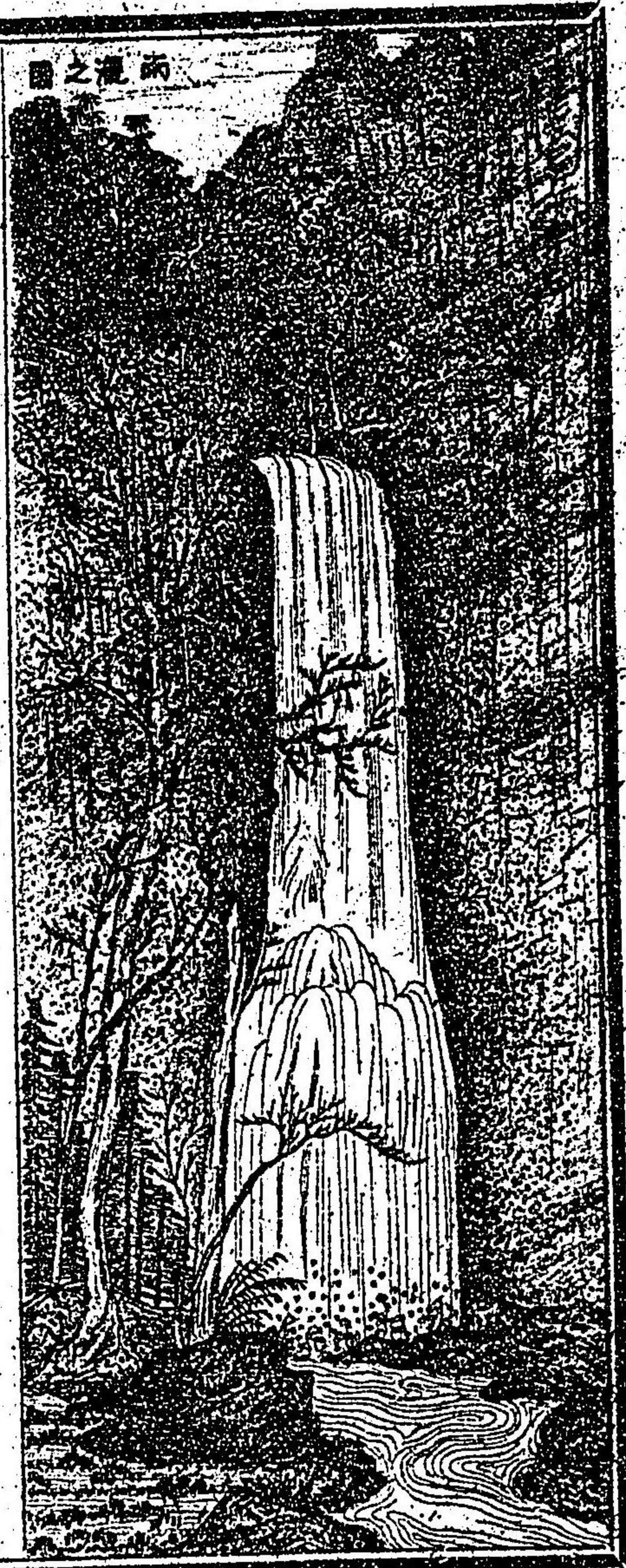
スルモノ數里頂上ハ岩井郡界ナリ扇山ハ

上地村ニ直立ス國中ノ高峰ニシテ但馬ニ

界ス麓ニ大草野アリ西ニ面スル地ヲ大岐



トイヒ斜ニ南スル者ヲ小岐トイフ又大茅  
 山十王嶺ノ險アリテ岩井ノ郡境ニ跨ル面  
 影山ハ正蓮寺村ニ三角山ハ谷村ニアリ共  
 ニ本國ノ名所トス  
 雨瀧村ニ巨瀑アリ雨瀧ト稱ス高サ拾三丈  
 幅六尺許下ニ老桂樹アリ圍ミ五丈勢雲霄  
 ナ拂フ傍ヲニ筥瀑布引瀑アリ亦各長大ナ  
 リ



稻葉川ハ上世國府ヲ置ケル地ニ沿ヘルヲ  
 以テ一ニ國府川ト名ツク源ヲ雨瀧ニ發シ  
 中河原村ニ至リ荒船川ニ合シ西シテ大杭



村ヨリ邑美ノ吉方村ニ入ル即チ袋川ノ上流ナリ  
宇倍神社ハ宮下村ノ龜金山ニアリ大化年中ノ創建ニシテ武内宿禰ヲ祀ル之ヲ本國ノ一宮ト稱ス國幣中社タリ式内ノ神ハ郡内ニ又六社アリ  
清源寺ハ奥谷村ニアリ舊藩池田氏累世ノ廟墓アリ國分寺村ノ草庵ヲ國分寺ト號ス

大塔ノ受心柱石アリ法華寺モ村名ニ存シ亦門礎ヲ殘ス今尙其宏大ヲ想見スヘシ岡益村ニ古墳アリ石堂ト稱ス結構頗ル富雄ニシテ近古ノ物ニアラス相傳フ安徳天皇ノ陵ナリト其近境ニモ帝池崩御ノ平寶劔坂等ノ名跡アリ又新井古二位村ノ山下ニ巨大ノ石室アリ中ニ長方ノ石棺ヲ安ヌ清水常ニ滿ツ俗之ヲ石船ト稱ス



物産ハ皮革、絹、蠟、等ナリ

岩井郡

岩井郡ハ一國ノ良ニ位シ東但馬國ニ方郡ト區別スルニ嶮峻嶺ヲ以テシ南法美ニ聯リ西僅ニ邑美ニ接シ北日本海ニ臨ム本郡ノ地勢ハ略三角形ヲナス東南山多ク西北稍平闊灌溉ニ便ニ且魚鹽ノ利アリ嶮嶺ハ陸上村ニ在リテ海岸ニ突起ス其南

ニ連ル者ヲ鳥籠尾嶺、櫓嶺ト云蒲生嶺ハ蒲生村ニアリ鳥取ヨリ細川岩井ヲ經テ但馬ニ至ル驛路ナリ牛ヶ峯女嶺ハ郡ノ東南隅ニ對峙ス傳ヘ云春道列樹此地ニ出ツト櫻嶺ハ八重原村ニアリ法美邑美ニ跨リ三郡ヲ界ス駟馳山ハ細川大谷二村ノ間ニ横ハリ絶崖海ニ枕ム頂ニ池及ヒ石窟アリ陸上川ハ田河内村ニ發シ陸上村ニイタリ



海ニ入ル

岩本川ハ鳥越村洗井村ノ谿間ニ發シ斜ニ

西シテ蒲生真名ノ諸村ヲ過キ本村ニ至リ

太田川ニ合シ海ニ注ク

太田川ハ池谷村ノ山間ヨリ出テ直テニ北

シテ許多ノ溪流ト相會シ本村ニ至リ始メ

テ小航ヲ通ス末流西ニ逸ニ北ニ繞リ岩本

川ニ入ル

細川ハ細川村ニアリ唐川久志羅諸村ノ溪

水集合シ一條ノ流ヲナシ西北ニ走リ本村

ニ至リテ瀝トナリ又出テ、岩戸村ヲ過キ

テ海ニ入ル細川村ノ古刹ヲ善光院ト云堂

前ニ拱大ノ梅株アリ謂ユル細川梅是ナリ

湯山池周回貳拾五町拾間小蝦ヲ産シテ名

アリ湯山村ニ神功后皇ノ故蹟ヲ存ス彌長

神社アリ土人尊崇シテ凱陣ノ宮ト稱ス旗



立ト呼ヘル地又其傍ニアリ  
 荒金村ニ廢礦アリ相傳フ文武ノ朝開ク所  
 是ナリ我邦銅礦ヲ獻スルハ此地ヨリ始ム  
 ト又石鹽ヲ産ス銀山村ニ銀山銅山アリ蒲  
 生村ノ銅坑ヲ貨源山トイフ  
 燒ケ城趾ハ大谷村ニ在リ源範賴ノ子吉見  
 範國八上ノ埴師郷ヲ食ミ門尾村ニ住ス後  
 此城ニ據リ數世ニ傳フ道竹ハ新井村ニ隸

スル獨立ノ山ナリ天文ノ末三上氏ユハニ  
 城キ永祿中山名氏ノ陷ル所トナル其趾歷  
 歴指スヘシニ上山ノ墟ハ岩常村ニアリ山  
 名氏三世此城ニ治ス桐山城趾ハ浦富村ニ  
 在リ鹽冶高貞ノ築ク所後久シク無主ノ墟  
 タリ豐臣氏本國ニ來リ其將垣屋宗管ヲシ  
 テ之ニ居ラシム  
 岩井驛ノ温泉ヲ岩井ノ湯ト稱ス或ハ之ヲ



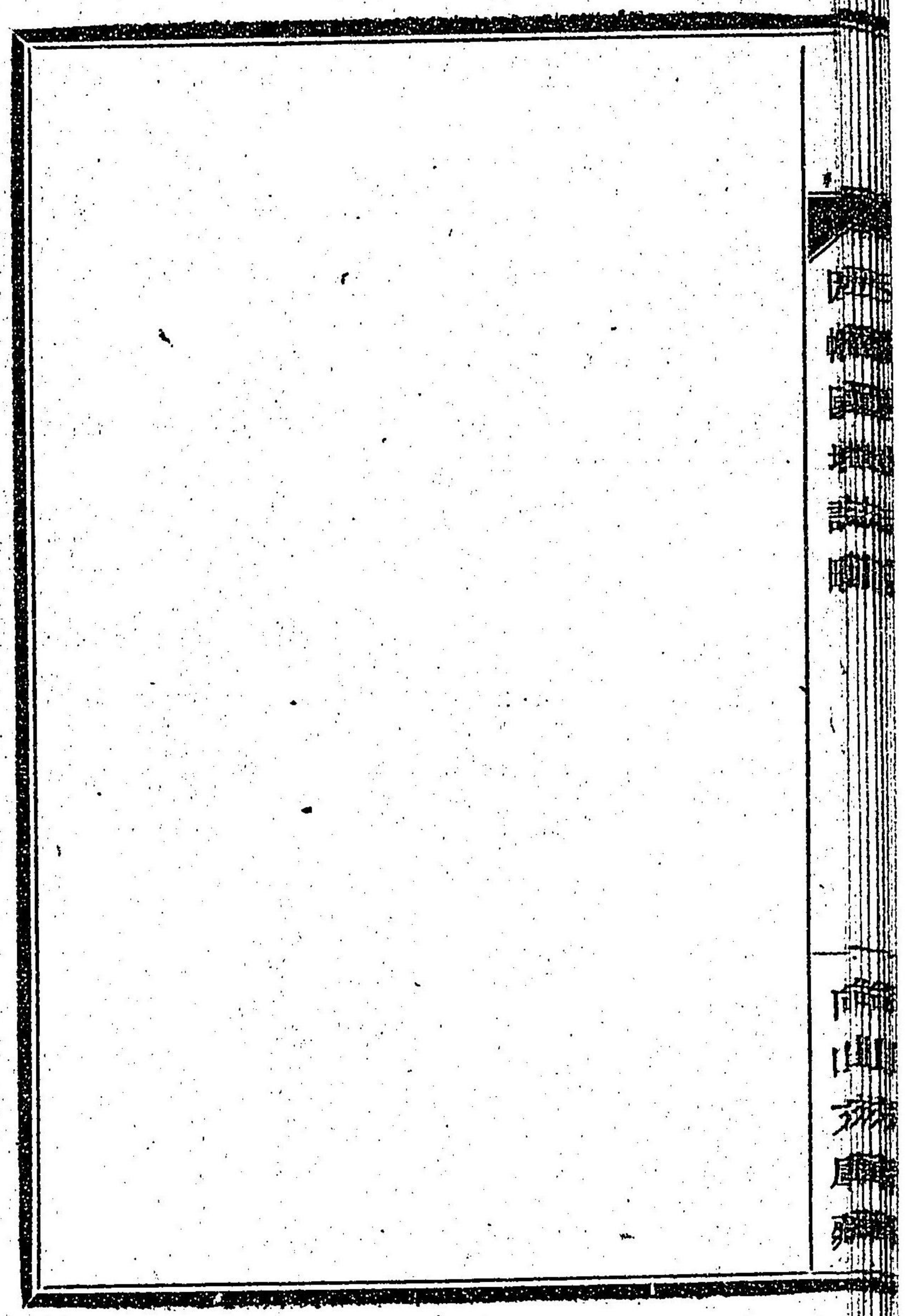
島根ノ御湯ト云傍ニ御湯神社アリ又本莊  
 村ニ廢井アリ島根ノ水ト名ツク  
 田後灣ハ二口ヲ開キ一ハ東ニ面シ一ハ西  
 ニ向ヒ深サ四尋ニ剩ル然レトモ隘クシテ  
 投錨ニ便ナラス網代灣モ亦淺小風濤ヲ避  
 ルニ足ラス此際小嶼頗ル多ク千態萬狀描  
 ク可カラス就中千貫松島怪松倒ニ影ヲ浸  
 シ茶種島毎春天然ニ茶花ヲ生ス

大羽尾村ノ岬ヲ津崎トイフ長サ拾町許岩  
 上ニ土ヲ負ヘリ菽麥ヲ藝ユヘシ陸上崎海  
 中ニ斗出スルモノ五町許ユレテ本國ノ極  
 東トス  
 式内ノ名神郡中十所ニ鎮座ス  
 物産ハ銅、鹽、硯材、砥石、魚貝、海藻、白珊瑚樹、薪、  
 炭、等ナリ



岡山縣志

岡山縣志



明治十二年四月十一日版權免許  
明治十三年二月二十九日出版

定價拾三錢

著者兼出版

清水清太郎

山口縣士族

京

都

印刷所 好文堂

出雲松江 園山喜三右衛門

賣 同 川岡清輔

同 稻吉吉藏

同 有田傳助



弘

同	同	同	同	同	同	同	同	同	同
一年	松本	因幡鳥取	同	同	同	同	同	同	同
舍	文助	松村榮吉	橫山安次郎	大谷兵藏	照顏堂	郁文堂	村上齋太郎	山脇民造	中村世平

所

石見濱田	同	隱岐	周防山口	東京橋區	大坂	京都	同	同
安達幾太郎	滄海社	宮川臣吉	兄玉回春堂	柳原喜兵衛	田中治兵衛	佐々木總四郎	杉本甚助	



