

明治三十四年
第十四回
長野縣々治一班

全

第四回長野縣人治一班

凡例

本縣々治一班ハ本編ヲ以テ第十四回トス

本編ハ專ラ明治三十四年統計書刊行前全年ニ於ケル事實ノ本編ヲ掲ケルヲ主眼

トシ尙ホ多クハ前ニシテ年分ヲ列記シテ彼是其消長ヲ知ルニ便セリ

編中ノ事實ハ概テ全管ヲ總括シテ之ヲ掲ケ其特ニ一郡市又ハ一部ノ事實ヲ要ス

ルモノハ之ハ區分掲載ス

編中何年ト書スルハ曆年間ノ事實何年度ト書スルハ會計年度 (其年四月一日ヨ

リ翌年三月三十日)ノ事實何年何月何日ト書スルハ其日ノ現在ナリ

表中()ノ内ニ填セルモノハ事實不詳又ハ調査未了ノモノ()線ヲ填セルハ全ク事

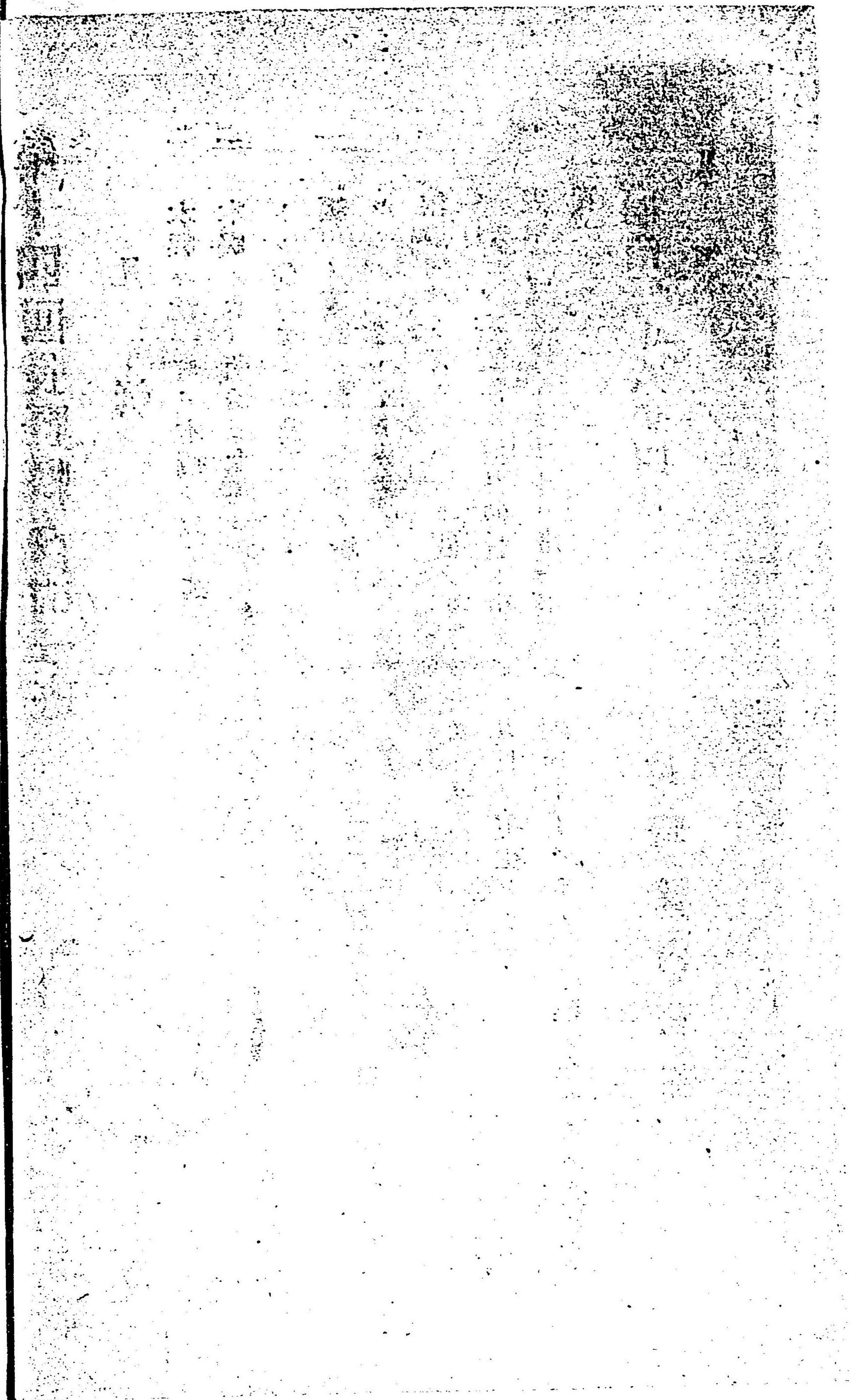
實ナキモノナリ

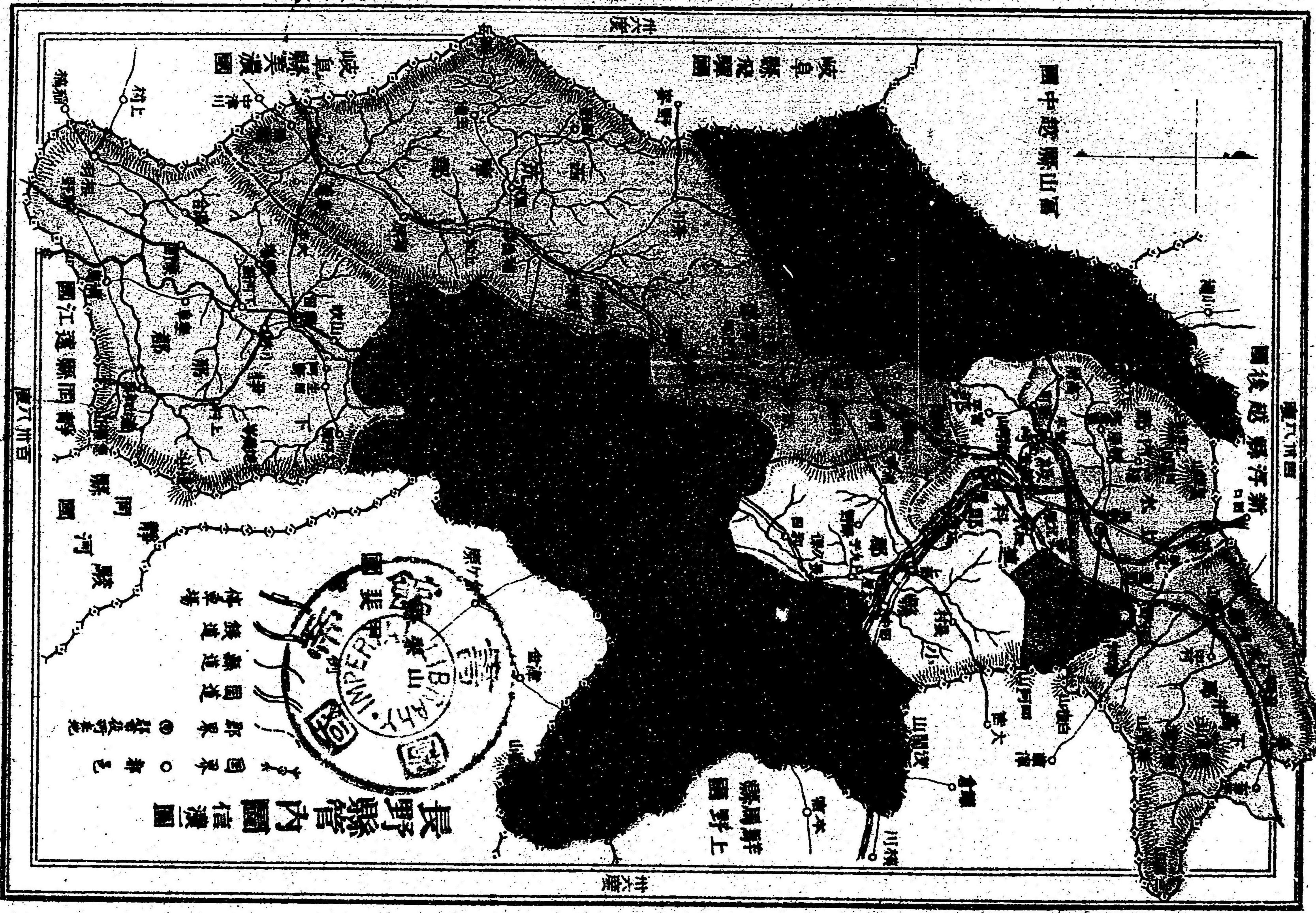
明治三十六年四月

長野縣内務部

凡例







第八百四十四圖

新志摩山脈

新志摩山脈中區

岐阜縣飛騨國

岐阜縣美濃國

長野縣管内圖信濃國

- 郡界
- 町界
- 縣界
- 驛後寄差
- 國界
- 郡界
- 町界
- 縣界
- 國界
- 驛後寄差
- 鐵道
- 鐵道
- 鐵道
- 驛

中央

北緯

八百九十四

長野縣々治一班第十四回目次

土地之部

- 第一 地勢
- 第二 沿革
- 第三 本縣之位置
- 第四 郡市區劃及其面積
- 第五 警察區劃
- 第六 稅務署區劃
- 第七 裁判所區劃
- 第八 專賣支局管轄
- 第九 著名山嶽
- 第十 礦原

目次

一 三 四 四 五 八 九 十一 十一 十三

第一一	河 丹	十四
第一二	池沼湖	十四
第一三	各所へノ里程	十五
第一四	官民有地	十六
第一五	溫 度	十六
第一六	霜雪期節	十六
戶口之部		
第一七	人口及戶數	十七
第一八	郡市別人口	十七
農業之部		
第一九	重要農產物	十九
第二〇	自作及小作戶數人員	二十一
第二一	茶園及製茶	二十一

蠶絲業之部		
第二二	桑畑反別	二十二
第二三	蠶種產額	二十二
第二四	春 蠶	二十三
第二五	夏 蠶	二十三
第二六	秋 蠶	二十三
第二七	天 蠶	二十四
第二八	柞 蠶	二十四
第二九	製糸及真綿	二十五
商業之部		
第三〇	諸會社ノ數	二十五
第三一	物價調	二十六
銀行及金融之部		
目次		三

第三二	銀行	二十七
第三三	銀行ノ預金及貸付金	三十一
第三四	銀行諸手形	三十一
第三五	銀行金利	三十二
第三六	質屋ノ代金	三十二
第三七	銀行金利各郡調	三十三
工業及製造之部		
第三八	度量衡檢定總數	三十五
第三九	織物產額	三十五
第四〇	各種製作及製造品	三十六
第四一	職工及諸雇賃金ノ概略	三十七
第四二	釀造物	四十

山林及鑛業之部

第四三	國有林野ノ箇所及反別	四十一
第四四	民有山林反別	四十一
第四五	植林	四十二
第四六	鑛業	四十二
第四七	鑛業掘採箇所坪數	四十三
第四八	石炭消費高	四十四

牧畜及漁獵之部

第四九	牧畜	四十五
第五〇	牧場	四十五
第五一	牛馬之賣買	四十六
第五二	屠殺	四十七
第五三	狩獵	四十七

土功之部

目次

第五四	道路ノ延長	四十八
第五五	著大橋梁	四十八
第五六	橋梁之個數及坪數	五十一
第五七	縣費負擔河川	五十一
第五八	砂防設備	五十二
運輸及交通之部		
第五九	瀛車鐵道ノ哩數	五十三
第六〇	瀛車乘客荷物及賃錢	五十三
第六一	難破船	五十四
第六二	郵便	五十四
第六三	小包郵便	五十五
第六四	郵便爲替	五十五
第六五	電信	五十六
第六六	陸運貨物	五十六

六

第六七	船車ノ數	五十六
慈惠及褒賞之部		
第六八	赤十字社長野支部	五十七
第六九	國費恤救ノ人員及金額	五十七
第七〇	救濟所	五十八
第七一	賞與人員	五十九
第七二	賞與品	五十九
兵事之部		
第七三	兵員	六十
第七四	徵兵	六十
第七五	徵發物件表	六十一
衛生之部		
第七六	病院	六十三

七

第七七	醫師及產婆	六十四
第七八	病死者ノ病症	六十四
第七九	傳染病ノ患者死亡	六十五
第八〇	種痘人員	六十六
第八一	徽毒受檢人員	六十七
第八二	鑛泉	六十七
社寺之部		
第八三	神社	六十八
第八四	寺院	六十八
第八五	神職	六十九
第八六	住職	七十
教育之部		
第八七	學齡人員	七十一

第八八	小學校	七十二
第八九	小學校教員	七十二
第九〇	小學校ノ生徒	七十二
第九一	公私立諸學校	七十三
第九二	縣郡市町村公學費	七十四
警察之部		
第九三	盜難ニ罹リシ財産ノ價格	七十七
第九四	變死人員	七十七
第九五	盜難ニ罹リシ家船人	七十七
第九六	火災	七十八
第九七	盜難及事故等ニテ救護	七十八
第九八	政談集會	七十九
第九九	銃砲及彈藥賣買	七十九

第一〇〇	監視人員	八十
第一〇一	就捕犯罪人員	八十
第一〇二	違警罪處斷人員	八十
第一〇三	貸座敷	八十一
第一〇四	娼妓	八十一
第一〇五	警察費	八十二

監獄之部

第一〇六	監獄ノ敷地及建物	八十二
第一〇七	在監人員	八十三
第一〇八	監獄ノ出入人員	八十三
第一〇九	在監人ノ罹病及死亡	八十四

議會之部

第一一〇	衆議院議員及選舉權ヲ有スル人員	八十四
------	-----------------	-----

第一一一	縣郡會議員及選被選舉權ヲ有スル人員	八十五
第一一二	市町村會議員及選舉權ヲ有スル人員	八十五

財産及貯蓄之部

第一一三	市町村基本財産	八十六
第一一四	銀行及會社ノ貯金	八十六
第一一五	郵便貯金	八十六

財政之部

第一一六	本縣經費國庫歳出	八十七
第一一七	全上臨時部	九十
第一一八	縣歳入	九十二
第一一九	賦金	九十四
第一二〇	縣歳出	九十四
第一二一	郡歳入	九十七

第一二二	郡歳出	九十八
第一二三	市町村歳入	九十九
第一二四	市町村歳出	百一
第一二五	國稅	百二
第一二六	國稅犯則者	百三

官吏及文書之部

第一二七	縣官及雇員	百四
第一二八	郡役所員	百七
第一二九	市町村吏員	百七
第一三〇	文書取扱ノ度数	百八

土地之部

第一 地 勢

信濃國ノ東山道中四ニ位セル大國ニシテ東ハ上野、武藏、甲斐、西ハ美濃、飛騨、南ハ駿河、遠江、參河、北ハ越中、越後ノ十州ニ跨リ廣袤大約東西四十三里七町三十一間南北五十三里三十町五十三間之ヲ分割シテ十六郡一市トス南、北佐久、小縣、上、下高井ノ五郡ハ東ニ據リ西筑摩、南、北安曇ノ三郡ハ西ニ連リ諏訪、上、下伊那ノ三郡ハ南ニ界シ上、下水内ノ二郡長野市ハ北ヲ劃シ東筑摩、更級、埴科ノ三郡ハ其中央ニ居ル地勢高隆ニシテ山岳國ノ四境ヲ圍繞シ御嶽ハ西南ニ聳ヘ淺間嶽ハ東境ニ突起シ戸隠山ハ北境ヲ要シ乘鞍、穗高、槍嶽ノ諸山ハ西境ニ攢立シ駒ヶ岳ハ伊那、筑摩ノ郡境ニ峙ル少山脈國中ニ蜿蜒シテ四大河其間ニ發ス木曾、天龍ノ兩河ハ南ニ流レ犀、千曲ノ二川ハ北ニ赴ク四境皆テ水ノ注入スルコトク又海ニ瀕スルノ地ナシ以テ地勢ノ高キヲ知ルルシ中山道ハ東ヨリ來リテ南ニ串通シ北國往還ハ東ノ方中山道ヨリ分岐シ北ノ方越後ノ國境ニ至ル鐵道ハ既ニ直江津線ノアルアリ加フルニ猶ホ中央線ノ設計アリテ之ガ成功ノ日モ正ニ遠キニアラサルヘシ概子地質ハ肥沃農桑ニ適スルヲ以テ耕種養蠶ノ業ニ勵ム氣候南ニ接スルノ地ハ稍溫暖ナリト雖モ北隅ハ頗フル沍寒ニシテ積雪三四月ニ至リテ漸ク融解ス

土地ノ部

第二 沿革

伊那縣(明治元年八月二日)

名古屋取締所(全元年二月)

松代預所外五知行所(全元年)

高島藩(全)

松本藩(全)

飯田藩(全)

高遠藩(全)

高須藩(全)

名古屋藩(全)

筑摩縣(全四年一月廿日)

中野縣(全三年九月十七日)

龍岡藩(全元年)

松代藩(全)

飯山藩(全)

小諸藩(全)

上田藩(全)

岩村田藩(全)

須坂藩(全)

椎谷藩(全)

長野縣(全四年十一月廿日)

伊那縣(全四年六月廿四日)

高島縣(全四年七月四日)

松本縣(全)

飯田縣(全)

高遠縣(全)

名古屋縣(全三年十二月)

長野縣(全四年六月廿二日)

松代縣(全四年七月十四日)

飯山縣(全)

小諸縣(全)

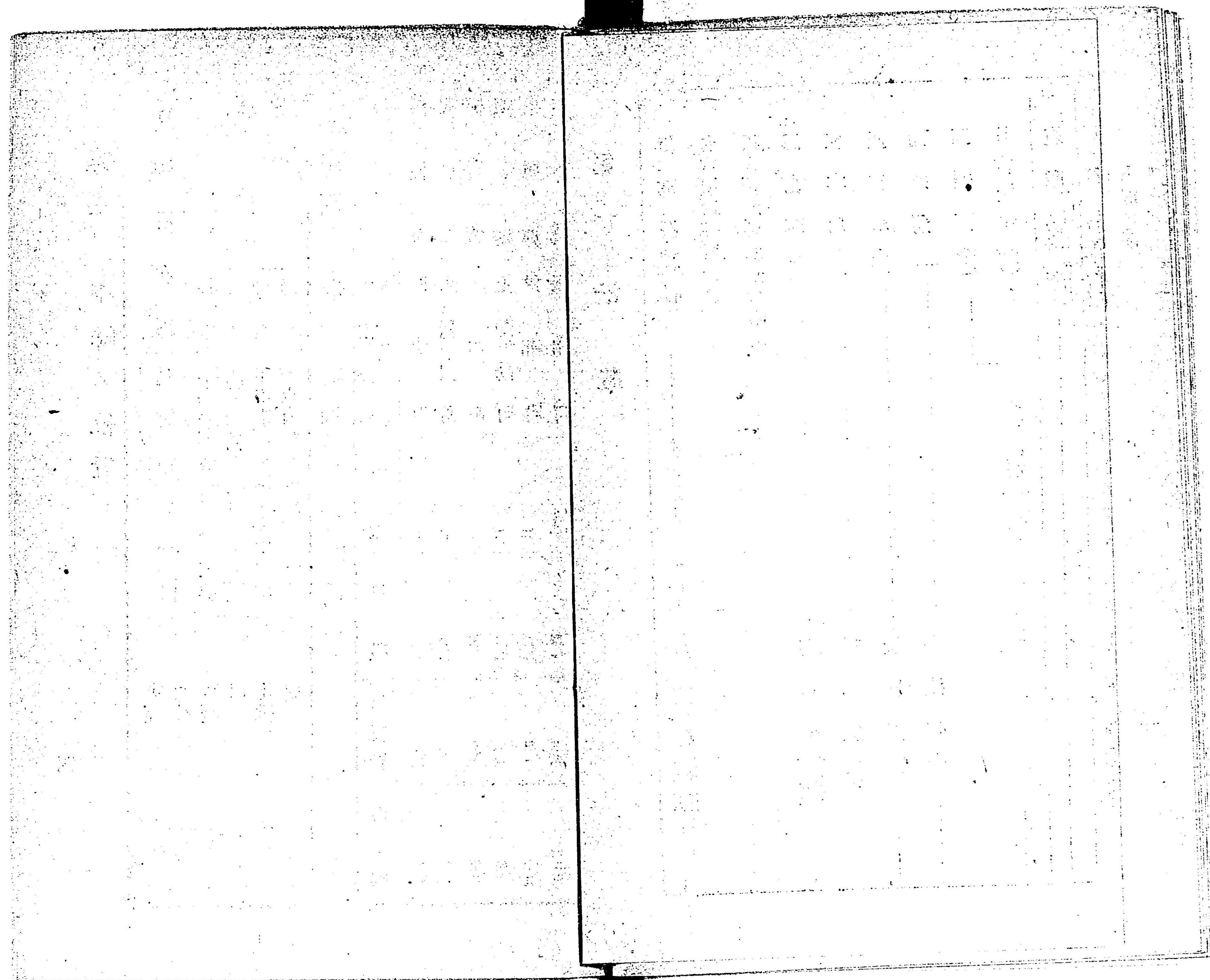
上田縣(全)

岩村田縣(全)

須坂縣(全)

椎谷縣(全)

長野縣(全九年八月廿一日)



第三 本縣ノ位置

縣廳所在地	長野市若松町	東經	一三八、一一
極東	下高井郡堺村大字堺	北緯	三六、四〇
極西	西筑摩郡大瀧村大字瀧	東經	一三八、四八
極南	下伊那郡平岡村大字平岡	北緯	一三七、二一
極北	下水内郡水内村大字北信	東經	三五、一一
縣ノ極所		北緯	三六、五九

第四 郡市區劃及其面積

郡市區劃	郡市役地	町數	村數	役場數	面積
南久	白田町	二	二	二	六一、方里
北佐	岩田村	三	三	三	三八
小詠	上田町	二	二	二	七九
詠	伊那町	二	二	二	四二
上	飯田町	二	二	二	七九
下	那那	二	二	二	三三

第五 警察區劃

警察區劃	町數	村數	役場數	面積
西筑摩	一	一	一	一四
東筑摩	一	一	一	一四
南安	一	一	一	一四
北安	一	一	一	一四
更科	一	一	一	一四
上高	一	一	一	一四
下水	一	一	一	一四
長野	一	一	一	一四
市内	一	一	一	一四
飯山	一	一	一	一四
市内	一	一	一	一四

長野警察署
土地ノ部

派出所及警部	三
巡查	八二
管轄	二〇
町村一月數一人	一九、四一八
口	九九、四八三
巡查一人	二、一七〇
比例人口	二、一七〇

五

四

赤穂分署 高遠分署 伊那富分署 飯田警察署 駒場分署 富草分署 和田分署 福島警察署 吾妻分署 松本警察署 塩尻分署 麻績分署 豊科警察署 大町警察署 池田分署 北城分署 鹽崎警察署 土地部

赤穂分署	高遠分署	伊那富分署	飯田警察署	駒場分署	富草分署	和田分署	福島警察署	吾妻分署	松本警察署	塩尻分署	麻績分署	豊科警察署	大町警察署	池田分署	北城分署	鹽崎警察署	土地部
二	八	五	二	七	七	三	二	一	三	〇	一	二	四	七	六	四	五
一	一	一	一	一	一	一	一	一	一	一	一	一	一	一	一	一	一
一六	一三	一三	五〇	一〇	一〇	一〇	一〇	一〇	一〇	一〇	一〇	一〇	一〇	一〇	一〇	一〇	一〇
九	九	九	二	七	七	七	六	〇	六	二	八	五	四	六	六	五	四
六,〇九四	四,六一〇	三,〇五四	一八,六四九	二,九三三	三,一一三	一,〇五八	五,三二四	二,五七一	二〇,五一九	五,九六六	二,四八五	六,四六九	二,九二七	四,二四一	三,一六一	二,五二七	七,五三五
三四,七二三	二二,七六六	一六,五四三	八八,八六二	一四,一一〇	一五,四九三	六,八四七	二七,六一五	一四,〇〇六	九九,九九五	三三,三二七	三三,六三七	三三,六〇六	一五,〇二五	二〇,四三一	一七,五五一	一二,七八〇	四〇,二七七
二,一七〇	一,八二八	二,〇六八	一,八一四	一,二八四	一,五四九	一,一四一	一,三八一	一,四〇一	一,六一二	一,六四九	一,三六四	一,七六九	二,七四六	一,三六二	一,七五五	一,八二六	一,六一一

中郷分署 水内分署 白田警察署 海ノ口分署 岩村田警察署 小諸分署 輕井澤分署 本牧分署 上田警察署 別所分署 一丸子分署 上諏訪警察署 下諏訪分署 落合分署 伊那警察署

中郷分署	水内分署	白田警察署	海ノ口分署	岩村田警察署	小諸分署	輕井澤分署	本牧分署	上田警察署	別所分署	一丸子分署	上諏訪警察署	下諏訪分署	落合分署	伊那警察署
七	七	五	〇	三	二	八	八	〇	九	三	四	六	七	七
一	一	一	一	一	一	一	一	一	一	一	一	一	一	一
二二	一〇	三三	二八	二二	二一	一五	四〇	一三	一三	二二	二二	二二	二二	二〇
七	六	八	五	四	三	二	一	一	一	一	一	一	一	一
三,六四六	四,〇三一	八,二二二	二,三六三	五,三六五	三,〇九三	一,一八三	四,四八四	三,三五五	五,五七二	五,五七九	九,二七八	三,九六一	三,九〇一	六,五四〇
一九,五七三	二二,二五七	四三,一七八	二二,九〇五	二六,八六五	一六,一八〇	五,四九七	二二,六九九	六三,七九六	二七,一三八	二七,九八七	四五,三三四	一九,三三二	一七,七三九	三三,九三三
一,七七九	一,〇三三	一,三八二	一,六一二	一,二七九	一,四七一	九一六	一,八九二	一,五九五	一,九三八	二,一五三	一,六一九	一,四八七	一,七七四	一,六六三

派出所及
警部
巡查
町
村
戸
數
人
口
巡査一人
ニ對スル
比例人口

六

七

中津分署 大岡分署 代警分署 松代分署 須坂警察署 野高警察署 飯山警察署 合計 一六分署 二六分署

派出所及 警部 巡查	町		管		巡查一人 ニ對スル 比例人口
	村	戸	人	口	
四〇七	九	一〇	四、三六五	二、八八三	一、七〇六
五	—	—	一、六二〇	八、九四一	一、二七七
七五八	一七	一〇	五、九一八	三〇、一四七	一、五八七
三九三	一〇	八	四、二二五	一九、八二三	一、五二五
二四四、七二五	五、九〇六	三、六三四	四六、六八二	四六、六八二	一、七二九
一、二四七、六四一	三一、七六八	一九、〇五五	三、七六八	三、七六八	一、八六三
一、六四五	—	—	—	—	—

第六 稅務署區劃

岩白 村田 田 稅務署
北 南 佐 佐 久 久 郡 郡 岩 白 田 田 町 町
北 南 佐 佐 久 久 郡 郡

所 在 地	管 轄
小 縣 郡 上 伊 那 郡 伊 那 郡 飯 田 郡 福 島 郡 松 本 郡 東 筑 摩 郡 西 筑 摩 郡 南 安 曇 郡 北 安 曇 郡 更 級 郡 埴 科 郡 上 高 井 郡 下 高 井 郡 長 野 市 飯 山 町	小 縣 郡 上 伊 那 郡 伊 那 郡 飯 田 郡 福 島 郡 松 本 郡 東 筑 摩 郡 西 筑 摩 郡 南 安 曇 郡 北 安 曇 郡 更 級 郡 埴 科 郡 上 高 井 郡 下 高 井 郡 長 野 市 飯 山 町
飯 山 町 野 野 坂 代 崎 町 鹽 崎 町 大 須 屋 代 崎 町 須 坂 郡 中 野 郡 下 野 郡 長 野 市 飯 山 町	飯 山 町 野 野 坂 代 崎 町 鹽 崎 町 大 須 屋 代 崎 町 須 坂 郡 中 野 郡 下 野 郡 長 野 市 飯 山 町
上 野 郡 上 野 郡 飯 田 郡 伊 那 郡 飯 田 郡 福 島 郡 松 本 郡 東 筑 摩 郡 西 筑 摩 郡 南 安 曇 郡 北 安 曇 郡 更 級 郡 埴 科 郡 上 高 井 郡 下 高 井 郡 長 野 市 飯 山 町	上 野 郡 上 野 郡 飯 田 郡 伊 那 郡 飯 田 郡 福 島 郡 松 本 郡 東 筑 摩 郡 西 筑 摩 郡 南 安 曇 郡 北 安 曇 郡 更 級 郡 埴 科 郡 上 高 井 郡 下 高 井 郡 長 野 市 飯 山 町

縣下各稅務署ハ長野稅務監督局ノ管轄ナリ

第七 裁判區劃

(長野地方裁判所管轄)

土地ノ部

所在地	出張所	出張所所在地	管轄
長野區裁判所 長野市	新町出張所 中津出張所 須坂出張所 松代出張所 中野出張所 虫生出張所 西條出張所 宗賀出張所 豐科出張所 落合出張所 池田出張所 千國出張所 讀書出張所 宮草出張所 和田出張所 飯島出張所 高遠出張所	上水内郡水内村 更級郡中津村 上高井郡須坂町 埴科郡松代町 下高井郡中野町 全郡市川村 東筑摩郡本城村 全郡宗賀村 南安曇郡豐科村 諏訪郡落合村 北安曇郡池田町村 全郡南小谷村 西筑摩郡讀書村 下伊那郡宮草村 全郡和田村 上伊那郡飯島村 全郡高遠町	長野市 上水内郡 更級郡 上高井郡 埴科郡 下高井郡 東筑摩郡 南安曇郡 諏訪郡 北安曇郡 西筑摩郡 下伊那郡 上伊那郡
飯山區裁判所 下水内郡飯山町	飯山出張所	飯山	飯山
松本區裁判所(支部) 東筑摩郡松本町	東筑摩出張所	東筑摩郡本城村	東筑摩郡 西筑摩郡
上諏訪區裁判所 諏訪郡上諏訪町	諏訪出張所	諏訪郡落合村	諏訪郡
大町區裁判所 北安曇郡大町	大町出張所	北安曇郡池田町村	北安曇郡
福島區裁判所 西筑摩郡福島町	福島出張所	西筑摩郡讀書村	西筑摩郡
飯田區裁判所(支部) 下伊那郡飯田町	飯田出張所	下伊那郡宮草村	下伊那郡
伊那區裁判所 上伊那郡伊那町	伊那出張所	上伊那郡飯島村	上伊那郡

所在地	出張所	出張所所在地	管轄
上田區裁判所(支部) 小縣郡上田町	上田出張所	小縣郡丸子村	小縣郡 埴科郡
岩村田區裁判所 北佐久郡岩村田町	岩村田出張所	北佐久郡本牧村	北佐久郡 南佐久郡

第八 專賣支局管轄

小布施出張所 上高井郡小布施村
 松本出張所 東筑摩郡松本町
 生坂出張所 全郡生坂村
 坂北出張所 全郡坂北村
 池田出張所 北安曇郡池田町村
 清内路出張所 下伊那郡清内路村

長野縣(下伊那郡根羽村ヲ除ク)
 小出雲專賣支局

長野縣下伊那郡ノ内根羽村一名古屋專賣支局

第九 著名山嶽

赤石山 一〇、三、四尺 蓮華山 九、六、八、三、尺 錫杖嶽 九、二、四、〇、〇尺

土地ノ部

野邊山 飯綱原 桔梗原 下東原 鉢分原 追雲原 御馬原 菅原 高遠原 大宮原 中道原

野邊山	飯綱原	桔梗原	下東原	鉢分原	追雲原	御馬原	菅原	高遠原	大宮原	中道原
上	東	全	全	全	全	全	全	小	全	全
伊佐郡	水内郡	筑摩郡	全	全	全	全	全	伊那郡	全	全
原	原	原	原	原	原	原	原	原	原	原
高低	高低	高低	高低	高低	高低	高低	高低	高低	高低	高低
廣	廣	廣	廣	廣	廣	廣	廣	廣	廣	廣
表	表	表	表	表	表	表	表	表	表	表
水利	水利	水利	水利	水利	水利	水利	水利	水利	水利	水利

土地ノ部

三十三

第一〇 曠原

池口嶺	吾妻山	横手山	甲武信ヶ嶽	立科山	國師ヶ嶽	乗鞍ヶ嶽	八ヶ嶽	御嶽	澁ヶ嶽	苗場山	鳥甲山	岩菅山	駒ヶ嶽	三ツ尾根山	浅間山	金峯山	四阿山
七、三九三	七、七八八	七、九五四	八、一一一	八、三四九	八、五五三	九、一〇九	九、六七六	九、八四一	七、〇八五	七、一一二	七、二六〇	七、五七二	七、八〇八	七、九九九	八、二三〇	八、五四九	八、九〇七
雨乞山	五地藏嶽	八丁山	十文字嶽	笠ヶ倉山	寶ヶ倉山	小笠山	三笠山	マブシ山	高妻嶽	奥千丈嶽	槍ヶ嶽	前ヶ嶽	荒川嶽	仙丈嶽	白根山	釜無山	籠ノ塔山
六、五四七	六、八五七	五、〇二三	七、〇五五	七、〇八八	七、一三五	七、二六四	七、五八〇	七、八四五	八、〇三六	八、二四〇	八、五五〇	九、一〇八	九、六〇〇	九、七六八	七、〇六九	七、〇九八	七、二四七
鷹ヶ峰	守屋山	鳥居嶺	高ヶ嶽	經ヶ嶽	小倉山	佛ヶ嶽	飯綱山	大倉嶺	小松原山	万座山	赤石山	黒姫山	虫倉山	環ヶ嶽	赤倉山	三國山	
六、二〇四	六、二四〇	六、四五九	六、四九一	六、六六三	六、八六〇	六、一一二	六、二三四	六、三〇三	六、四六八	六、四九四	六、六八二	六、九一四	六、一五一	六、二七〇	六、四四一	六、四九一	

十二

第一河川

十四

千天木姫釜關

曲龍曾無

川川川川川川

水源地
流末地
管內經過

甲武信嶽	新鵠港	五十里
諏訪湖	鵜塚港	三十里
鉢伏山	名港	十里
神城山	魚川	九里
釜無山	原港	六里
戸隠山	津港	三里

第二池沼湖

諏訪 暮木 青木 大沼

訪 暮木 青木 大沼

湖 湖 湖 湖 湖

諏訪郡 水上郡 北安曇郡 全高井郡 下高井郡

所在郡名
周
圍
廣
袤

四里二丁	四里二丁	三里一丁	二里	二里	三里	一里一丁
四里二丁	四里二丁	三里一丁	二里	二里	三里	一里一丁
四里二丁	四里二丁	三里一丁	二里	二里	三里	一里一丁
四里二丁	四里二丁	三里一丁	二里	二里	三里	一里一丁
四里二丁	四里二丁	三里一丁	二里	二里	三里	一里一丁

伊那湖 南佐久郡

第二三 各所ノ里程

(從長野元標)

東京府 京都府 大阪府 岐阜縣 靜岡縣 愛知縣 山梨縣 群馬縣 更級郡 埴科郡 南佐久郡 北佐久郡 下高井郡

五九、二二、二四	一九〇、一一、〇四	二〇三、二二、三五	六五、二二、三七	六四、三二、一六	七三、二二、二六	三九、〇八、〇〇	三四、一一、二九	四、〇四、〇〇	四、〇〇、〇〇	一九、一九、〇〇	一七、〇三、〇〇	九、〇五、〇〇
----------	-----------	-----------	----------	----------	----------	----------	----------	---------	---------	----------	----------	---------

富山縣 新潟縣 伊那郡 伊那郡 下伊那郡 西筑摩郡 東筑摩郡 南安曇郡 北安曇郡 小縣郡 諏訪郡 上高井郡 下高井郡

四里二丁	四里二丁	四里二丁	四里二丁	四里二丁	四里二丁	四里二丁	四里二丁	四里二丁	四里二丁	四里二丁	四里二丁	四里二丁
------	------	------	------	------	------	------	------	------	------	------	------	------

土地ノ部

十五

第一四 官民有地

官有地	民有地	合計
八六、四六六、五	六二六、五三五、五	七〇三、〇二〇
一、一一一、三八四、三	六〇九、一二七、二	一、七二〇、五一一、五
一、二二〇、三一一、三	六〇七、七七四、三	一、七二八、〇八五、六
三十四年	三十三年	三十二年

官有地反別三十四年ニ於テ著シク減少シタル如ク見ユルモ稍根據アル調査方法ニ依リシモノナルヲ以テ計算ノ結果數ニ表ハレタル儘ヲ掲ク

第一五 温度

平均温度	最高温度	最低温度
一、一〇、八	三六、三	(-)(-)(-)
一、一〇、八	三六、三	(-)(-)(-)
一、一〇、八	三六、三	(-)(-)(-)
三十二年	三十三年	三十四年

第一六 霜雪期節

初霜	終霜	初降	終雪
十月廿二日	四月廿一日	十一月十三日	三月三十日
十月十七日	四月廿三日	十一月十七日	三月廿九日
十月十日	四月三十日	十一月十七日	四月七日
三十四年	三十三年	三十二年	

戸口之部

第一七 人口及戸數 (其一、累年) 年末現在

本籍人口	現住人口	現住戸數	平均一戸ノ人員
一、二六九、五八九	一、三二七、〇七四	二二六、六九八	五、五二
一、二七〇、五七二	一、三〇八、八五二	二二三、五〇二	五、六四
一、二四九、五三〇	一、二八三、五四二	二二二、一五四	五、五三
三十四年	三十三年	三十二年	

第一八 (其二、郡市別)

戸口ノ部

卅四年末

南 北 小 詠 上 下 西 東 南 北 更 墟 上 下
 佐 佐 伊 伊 筑 筑 安 安 高 高 水
 久 縣 訪 那 那 摩 摩 臺 臺 級 科 井 井 內

本籍人	現住人		現住戶數
	男	女	
五五、六八九	二九、〇五四	二八、三六六	一〇、一〇八
七四、一五四	三七、九八〇	三七、六〇五	一三、三三九
一一八、八八〇	六二、六二七	六二、一〇三	二二、七六九
八三、五三六	四四、六七九	四七、一六〇	一六、四七一
一一四、四一一	五八、五三六	五五、七九五	一九、二二二
一一八、七二五	六六、三八九	六三、九二七	二四、八〇一
四三、九七二	二一、六〇三	二一、四六四	七、六三七
一四二、七〇二	七九、九九六	七六、九二五	二八、一九一
四九、六〇八	二五、三一四	二四、六八七	八、九〇七
五一、一四八	二六、二七四	二七、三二七	九、五一七
七六、四八〇	三七、九五七	三七、九四三	一三、五三三
五〇、九六六	二五、八八〇	二六、六五九	九、六七八
四六、八二二	二三、七三〇	二四、五二〇	九、一八七
五六、六九〇	二八、四八七	二九、〇一三	一〇、一七五
一一二、一一〇	五九、三七七	五九、三三三	二〇、二三九

十八

下 長 合
 水 野
 計 市 內

三二、八五七	一六、二八八	一六、三二一	三三、六〇五	五、五五三
二一、八二九	一七、一三一	一六、九三六	三三、六七三	六、三九二
一、二六九、五八九	六六一、三〇八	六五五、六六六	一、三一六、九七八	二二六、六九八

農業之部
 第一九 重要農產物

糯 糕 陸 大 裸 小 大

米 米 米 麥 麥 豆

農業ノ部

十九

作付別	三十四年	三十二年	卅四年	卅三年	三十二年
反	五九、六七六、〇	五九、一七四、五	五九、六八七、八	二、五九、四二二	二、五九、九八六、〇〇〇、三〇九
反	七、四九一、三	七、五〇八、二	七、八一四、五	一、三〇、〇九五	一、三三、〇七九
反	三三三、二	二五七、〇	二〇三、九	三、五三一	二、四〇七
反	二、八二〇、二	三、一三六、三	三、一九〇、四	三、六五、一〇	三、六二、七八五
反	一、三九、三	一、二八、七	一、一一、七	二、五八	一、七九一
反	二、四、四二九、六	二、四、八〇六、九	二、六、八八六、六	一、七七、三八一	一、八六、八一〇
反	二、三、一四四、八	二、三、五三一、四	二、三、三三、五六一、七	一、九三、七四六	一、九〇、七五三
石	二、三、一四四、八	二、三、五三一、四	二、三、三三、五六一、七	一、九三、七四六	一、九〇、七五三

小粟 黍 蕎麥 甘馬 眞馬 大葉 晚葉 蜀玉 芋

花 籐

豆 麥 蕎麥 綿 麻 藍 種 豆 生 黍 黍 麻

作物	卅四年	卅三年	卅二年	卅一年	卅四年	卅三年	卅二年	卅一年
豆	三、六六五、〇	三、六六八、六	三、七六九、二	三、七六九、二	二、四、六〇九	二、四、一四一	二、一、六〇九	二、一、六〇九
麥	七、二八九、八	七、六七九、八	七、四七一、八	七、四七一、八	六、八、九一一	六、五、六六八	六、三、五三一	六、三、五三一
蕎麥	五、三七〇、五	六、一六一、九	六、八一二、四	六、八一二、四	九、三、二五八	九、五、四〇八	九、六、九〇五	九、六、九〇五
綿	四、二八、九	四、八五、九	四、九七、九	四、九七、九	三、七四六	四、三、八一	三、八六八	三、八六八
麻	八、〇三六、三	八、〇二〇、一	九、六九〇、五	九、六九〇、五	五、七、七〇八	五、四、二〇一	五、一、二二五	五、一、二二五
種	二、八九、一	二、八八、二	二、二八、二	二、二八、二	四、三、五、八二五	四、二、八、七六七	五、〇、五八六	五、〇、五八六
豆	一、二五五、四	一、五二五、二	一、六五六、三	一、六五六、三	一、四、二、九、五六六	一、四、二、九、五六六	一、八、五、四、五	一、八、五、四、五
生	一、四六、九	一、七二、〇	一、九八、八	一、九八、八	一、三、三、〇三	一、三、七、七一	一、一、九、五四七	一、一、九、五四七
黍	一、〇七六、三	一、〇四二、二	一、〇四六、二	一、〇四六、二	七、〇、〇一九	七、三、五〇一	八、二、八二三	八、二、八二三
芋	七、五、七	七、七、三	三、五〇、〇	三、五〇、〇	二、三、三一一	八、三、一、五	七、八、九四	七、八、九四
蜀玉	一、〇〇一、九	九、四一、〇	九、四三、九	九、四三、九	七、四、七、六	八、三、六、二	七、九、三一	七、九、三一
花	二、五六、六	二、九二、五	二、九五、四	二、九五、四	三、〇、〇九一	二、八、〇、六	三、六、〇、三	三、六、〇、三
籐	一、三三、九	一、六二、九	一、三三、九	一、三三、九	三、三、一一一	四、二、八、三三	四、〇、三、三八	四、〇、三、三八
芋	七、九、五	八、九、五	五、六、五	五、六、五	八、一、七、六	四、四、五、五	三、三、二、四	三、三、二、四

作付反別一畝獲高

菓 蔴 蘿 菜

煙 草

種 葡 章

作物	卅四年	卅三年	卅二年	卅一年
菓	四、二、七	五、五三、四	五、一三、〇	七、〇、三三三
蔴	一、〇、四二、二	一、一、〇、六三	一、一、三、三三	一、二、八、二四一
蘿	一、〇、六四、二	一、〇、六四、六	一、〇、二、一、二	一、一、一、七、七二
菜	一、〇、六四、二	一、〇、六四、六	一、〇、二、一、二	一、一、一、七、七二
煙草	一、〇、六四、二	一、〇、六四、六	一、〇、二、一、二	一、一、一、七、七二

第二〇 自作及小作戶數人員

三十四年
三十三年
三十三年

戶數	人員
自作	六、四六
自作兼小作	五、九七
小作	四、六三
合計	一、〇、五、三三

第二一 茶園及製茶

三十四年
三十三年
三十三年

反別	見積	反別	合計	玉	煎	茶	番	茶	合計
三十四年	一九、十	二八、二	四八、〇	〇	一、七五、一	二、〇、四七	三、八〇〇	三、八〇〇	三、八〇〇
三十三年	一七、八	二二、四	四一、二	六五	一、七五〇	二、八六二	四、六七七	四、六七七	四、六七七
三十三年	一五、二	一九、六	三四、八	六一	一、五〇三	三、三五〇	四、九一四	四、九一四	四、九一四

農業部

廿一

蠶絲業之部

第二二 桑畑反別

年	桑畑反別	見積反別	計
三十四年	二四,三三五,四反	三,五九八,一反	二七,九三三,五反
三十三年	二二,四三三,四反	二,九九九,三反	二五,四三一,七反
三十二年	二二,八一七,〇反	二,八九一,〇反	二五,七〇八,〇反

第二三 蠶種產額

年	製管數		原種用		製糸用		製管數		原種用		製糸用	
	原種用	製糸用	原種用	製糸用	原種用	製糸用	原種用	製糸用	原種用	製糸用	原種用	製糸用
三十四年	三,九三〇	四,四四〇,五五〇	一,〇三二,四〇〇	四,五九〇	四,一五〇,五七〇	一,一〇九,九七〇	四,三八九	三,三三三	三,三三三	三,三三三	三,三三三	三,三三三
三十三年	二,三三二	二,三三二,五〇〇	三,〇〇〇	二,六四七	二,〇九九,七〇〇	一,〇〇〇,〇〇〇	二,七六三	二,三三三	二,三三三	二,三三三	二,三三三	二,三三三
三十二年	二,六三二	二,三三二,五〇〇	三,〇〇〇	二,三三三	二,〇九九,七〇〇	一,〇〇〇,〇〇〇	二,七六三	二,三三三	二,三三三	二,三三三	二,三三三	二,三三三
合計	八,八六二	六,四四〇,五五〇	二,〇三二,四〇〇	九,五九二	六,〇九九,九七〇	二,一〇九,九七〇	九,九〇三	三,三三三	三,三三三	三,三三三	三,三三三	三,三三三

第二四 春 蠶

年	飼養戸數		蠶種掃		繭		玉繭		出殼繭		屑繭		計
	立枚數	立枚數	立枚數	立枚數	石	石	石	石	石	石	石	石	
三十四年	一〇七,六二九	二一四,三四六	一五七,三八五	一五七,三八五	一九,八二四	一四,二一五	一六,四二一	二〇七,八四五	二〇七,八四五	二〇七,八四五	二〇七,八四五	二〇七,八四五	二〇七,八四五
三十三年	一〇七,一一八	二二三,六五九	一五七,六七〇	一五七,六七〇	一八,八四一	一三,八六三	一四,四二八	二〇四,八〇二	二〇四,八〇二	二〇四,八〇二	二〇四,八〇二	二〇四,八〇二	二〇四,八〇二
三十二年	一〇五,五三四	二二〇,四五〇	一五六,三〇五	一五六,三〇五	二〇,一四七	一一,八二五	一二,五五一	二〇〇,八二八	二〇〇,八二八	二〇〇,八二八	二〇〇,八二八	二〇〇,八二八	二〇〇,八二八

第二五 夏 蠶

年	飼養戸數		蠶種掃		繭		玉繭		出殼繭		屑繭		計
	立枚數	立枚數	立枚數	立枚數	石	石	石	石	石	石	石	石	
三十四年	九六,三七七	一六〇,六四六	九六,一三一	九六,一三一	一四,一三九	四,六一七	七,九六五	一二二,八五二	一二二,八五二	一二二,八五二	一二二,八五二	一二二,八五二	一二二,八五二
三十三年	八九,八五一	一四三,九六三	八五,八四八	八五,八四八	一五,四四九	六,三三三	七,三三三	一一四,九二二	一一四,九二二	一一四,九二二	一一四,九二二	一一四,九二二	一一四,九二二
三十二年	九六,五〇三	一五六,四三七	九一,三八九	九一,三八九	一四,八八六	五,七七九	七,二八五	一一九,三三九	一一九,三三九	一一九,三三九	一一九,三三九	一一九,三三九	一一九,三三九

第二六 秋 蠶

蠶絲業ノ部

三十四年
三十三年
三十一年

第二十七 天 蠶

飼養戶數	掃立枚數	繭	玉繭	出殼繭	屑繭	計
九八、〇七四	一八四、五六〇	九〇、八六〇	一四、一七〇	一、三〇〇	八、六四四	一一四、九七四
九七、二〇一	一七七、五一七	八二、四九三	一三、七五八	一、〇六五	七、六五七	一〇三、九七三
九二、六九四	一六一、八〇六	七六、四五六	一〇、一七〇	二、一〇〇	六、五七六	九五、三〇二

廿四

三十四年
三十三年
三十一年

第二十八 柞 蠶

飼養戶數	掃立枚數	繭	出殼繭	屑繭	計
二二三	二、二九三	二、九五五	三三〇、〇〇〇	三〇〇、七〇〇	三、五八二
二三八	二、三四五	三、三〇〇	一五〇、〇〇〇	三五六、〇〇〇	三、八三六
二二〇	二、〇五〇	四、〇〇〇	三三〇、〇〇〇	六六〇、〇〇〇	五、〇〇〇

三十四年

三十三年
三十二年

第二十九 製絲及真綿

飼養戶數	掃立枚數	繭	出殼繭	屑繭	計
七四三	一〇、〇一九	三、八四〇	一、三六〇	三、六〇五	三、〇二五
四四二	七、一六五	三、〇〇〇	一、三九〇	三、六八五	三、八二五

三十四年
三十三年
三十二年

商業之部

第三〇 諸會社ノ數

熨斗糸	玉	絲	屑絲及屑物	真綿
三七、九八八	九、二四五	七四、九八五	八、一二八	八、一二八
三三、五〇七	九、一七二	七一、三七七	八、五七五	八、五七五
一七、八〇〇	八、九五九	七八、五九八	七、二五七	七、二五七

三十四年
三十三年
三十二年

商業ノ部

株式組織	合名合資組織	合計
八三	二二八	三〇一
五四	二〇八	二六二
一〇四	二〇四	三〇八

廿五

第三一 物價調

綠白刻葉茶味醬清小大大自
砂煙煙

綿糖草草 嚼油酒豆豆麥麥米米
全百百全百十中全全全全全全
斤々斤目等 石

品名	三十四年九月	三十四年三月	三十四年九月	三十四年三月	三十四年九月	三十四年三月
綠砂	三〇、四九〇	二七、五〇〇	二七、五〇〇	二七、五〇〇	二九、〇〇〇	三〇、〇〇〇
白砂	一〇、七〇〇	一〇、七〇〇	一〇、七〇〇	一〇、七〇〇	一〇、七〇〇	一〇、七〇〇
刻草	二〇、〇〇〇	二〇、〇〇〇	二〇、〇〇〇	二〇、〇〇〇	二〇、〇〇〇	二〇、〇〇〇
葉草	二〇、〇〇〇	二〇、〇〇〇	二〇、〇〇〇	二〇、〇〇〇	二〇、〇〇〇	二〇、〇〇〇
茶嚼	四〇、〇〇〇	四〇、〇〇〇	四〇、〇〇〇	四〇、〇〇〇	四〇、〇〇〇	四〇、〇〇〇
味油	二二、二五〇	二二、二五〇	二二、二五〇	二二、二五〇	二二、二五〇	二二、二五〇
醬中	一八、五〇〇	一八、五〇〇	一八、五〇〇	一八、五〇〇	一八、五〇〇	一八、五〇〇
清全	二四、〇〇〇	二四、〇〇〇	二四、〇〇〇	二四、〇〇〇	二四、〇〇〇	二四、〇〇〇
小全	六、一五〇	六、一五〇	六、一五〇	六、一五〇	六、一五〇	六、一五〇
大全	八、九五〇	八、四〇〇	八、四〇〇	八、四〇〇	八、四〇〇	八、四〇〇
大全	七、九〇〇	七、九〇〇	七、九〇〇	七、九〇〇	七、九〇〇	七、九〇〇
自全	一六、五〇〇	一六、五〇〇	一六、五〇〇	一六、五〇〇	一六、五〇〇	一六、五〇〇
米一	一三、四五〇	一〇、五〇〇	一三、四五〇	一〇、五〇〇	九、六〇〇	九、六〇〇
米一	一六、五〇〇	一〇、五〇〇	一三、四五〇	一〇、五〇〇	八、二〇〇	九、八〇〇
麥全	五、五〇〇	五、二〇〇	五、五〇〇	五、二〇〇	八、〇〇〇	八、七〇〇
麥全	七、九〇〇	七、九〇〇	七、九〇〇	七、九〇〇	九、四〇〇	九、四〇〇

銀行及金融之部

長野商業會議所ノ調査ニ基ク

元干內炭薪石松杉和職
山 角角 座器
結 鱈 紙 油材材鐵 糸
百 一 四 卅 四 一 一 一 一 全
丸 十 十 十 付 尺 立 方 箱 本 尺 刃 石 全

品名	三十四年九月	三十四年三月	三十四年九月	三十四年三月	三十四年九月	三十四年三月
元	一四、〇〇〇	一五、五〇〇	一四、〇〇〇	一四、〇〇〇	一四、〇〇〇	一四、〇〇〇
干	七、五〇〇	六、三〇〇	四、〇五〇	三、〇〇〇	四、〇五〇	三、九〇〇
內	三、四〇〇	三、二〇〇	一〇、〇〇〇	一〇、〇〇〇	一七、〇〇〇	一七、〇〇〇
炭	一三、〇〇〇	一〇、五〇〇	一四、〇〇〇	一〇、〇〇〇	一七、〇〇〇	一七、〇〇〇
薪	四、一五〇	三、七〇〇	二、六四〇	二、二〇〇	二、二〇〇	二、七〇〇
石	二、六四〇	二、二〇〇	二、六四〇	二、二〇〇	二、二〇〇	二、九〇〇
松	三、五〇〇	三、五〇〇	三、五〇〇	三、五〇〇	三、二〇〇	三、一〇〇
杉	三、五〇〇	三、五〇〇	三、五〇〇	三、五〇〇	三、二〇〇	三、一〇〇
和	三、八〇〇	三、四〇〇	三、八〇〇	三、四〇〇	四、三五〇	四、三五〇
職	四、三〇〇	七、〇〇〇	七、五〇〇	七、二〇〇	八、二〇〇	七、三〇〇
座	五、四〇〇	七、三六〇	七、五〇〇	七、七〇〇	七、七〇〇	八、七〇〇
器	四、〇〇〇	六、八〇〇	七、五〇〇	七、二〇〇	八、二〇〇	七、三〇〇
糸	三、八〇〇	三、四〇〇	三、八〇〇	三、四〇〇	四、三五〇	四、三五〇

第三二 銀行

三十四年十二月三十一日現在

銀行及金融ノ部

所在地	資本金	全上拂込額	積立金	本年純益
株式會社南佐久銀行	一〇〇,〇〇〇	一〇〇,〇〇〇	一九,九九〇	七,四〇五
佐久商業銀行	一〇〇,〇〇〇	五〇,〇〇〇	一五〇	二,九〇〇
小諸銀行	二〇〇,〇〇〇	一八〇,〇〇〇	二九,五五〇	三一,五九五
上田銀行	一〇〇,〇〇〇	三七,五〇〇	五,〇〇〇	九,九五七
第十九銀行	二〇〇,〇〇〇	二〇〇,〇〇〇	七七,〇〇〇	二二,一五五
依田銀行	一,五〇〇,〇〇〇	九三七,五〇〇	一五二,二二二	二〇,八一六
信洲銀行	一〇〇,〇〇〇	七五,〇〇〇	二五,〇〇〇	一五,四八一
諏訪銀行	五〇〇,〇〇〇	二〇〇,〇〇〇	一〇,〇〇〇	一四,二九八
株式會社信濃實業銀行	二〇〇,〇〇〇	一三〇,〇〇〇	六〇〇	一一,〇二〇
株式會社平出銀行	四五〇,〇〇〇	一一二,五〇〇	四,〇〇〇	一一,六三〇
株式會社上伊那銀行	一〇〇,〇〇〇	二五,〇〇〇	三〇〇	四,三二四
株式會社赤穂村	二五〇,〇〇〇	一一二,五〇〇	二,九〇〇	二四,九三九
伊那銀行	二二〇,〇〇〇	一一二,五〇〇	一〇,〇〇〇	一三,七四五
飯田銀行	一,〇〇〇,〇〇〇	三〇〇,〇〇〇	一〇,〇〇〇	五〇,〇〇〇
伊那銀行	一,〇〇〇,〇〇〇	三〇〇,〇〇〇	一〇,〇〇〇	一〇,〇〇〇

廿八

所在地	資本金	全上拂込額	積立金	本年純益
八幡商業銀行	一五〇,〇〇〇	一〇五,〇〇〇	八,五〇〇	一三,七〇一
飯田貯蓄銀行	一〇〇,〇〇〇	一五,〇〇〇	二,〇〇〇	一,二九七
本會銀行	一五〇,〇〇〇	五二,〇〇〇	二,五〇〇	六,〇七三
松本銀行	三〇〇,〇〇〇	一八七,五〇〇	一一,三三四	一七,三三七
合名會社吉江銀行	一〇〇,〇〇〇	一〇〇,〇〇〇	二四,〇〇〇	一九,六六七
株式會社第十四銀行	六〇〇,〇〇〇	三七五,〇〇〇	三三,五五〇	七四,七〇三
信濃商業銀行	一,五〇〇,〇〇〇	六〇〇,〇〇〇	七〇,〇〇〇	八九,五八〇
松本貯金銀行	五〇〇,〇〇〇	二五〇,〇〇〇	三三,八〇一	三四,〇〇六
新賀村銀行	一五〇,〇〇〇	五六,二五〇	一,六〇〇	五,一〇〇
新賀村銀行	一五〇,〇〇〇	三七,五〇〇	九〇〇	三,六〇九
筑摩銀行	一〇〇,〇〇〇	五〇,〇〇〇	二,二二〇	五,一一一
倉庫銀行	一,二〇〇,〇〇〇	四二二,五〇〇	二〇,三〇〇	九一,九九八
明盛銀行	一五〇,〇〇〇	五六,二五〇	一,四〇〇	三,五八五
穗高銀行	二〇〇,〇〇〇	一三八,〇〇〇	一一,〇〇〇	二,一九一〇
溫高銀行	一〇〇,〇〇〇	五〇,〇〇〇	五〇〇	二,三三六〇
南安銀行	三〇〇,〇〇〇	一八七,五〇〇	一七,〇〇〇	一六,四一九
豐科銀行	一〇〇,〇〇〇	八四,〇〇〇	一一,〇〇〇	一一,六九六
梓商業銀行	二〇〇,〇〇〇	五〇,〇〇〇	五,七〇〇	七,二二六

廿九

株式會社	所在地	資本金	全上拂込額	積立金	本年純益
北安銀行	大町	二〇〇,〇〇〇	一五〇,〇〇〇	二二,四〇〇	一三,九九〇
北信貯蓄銀行	北城村	三〇〇,〇〇〇	一〇五,〇〇〇	五,〇〇〇	一六,二六九
大町銀行	大町	一〇〇,〇〇〇	五〇,〇〇〇	一,一五〇	七,八二四
安曇銀行	池田町	二七〇,〇〇〇	一二四,〇〇〇	二四,三〇〇	一六,六四〇
大町商業銀行	大町	一一〇,〇〇〇	六〇,〇〇〇	一,六〇〇	六,三四七
池田商業銀行	池田町	三三〇,〇〇〇	八八,〇〇〇	二,六〇〇	六,三四三
池田町村	池田町	六〇〇,〇〇〇	四五〇,〇〇〇	七〇,〇〇〇	三九,一七六
六十三銀行	稻荷山町	一一〇,〇〇〇	九二,五〇〇	三,四三〇	四,九五四
須坂商業銀行	須坂町	五〇〇,〇〇〇	二二七,五〇〇	三,三〇〇	二四,五二八
信陽銀行	全	一〇〇,〇〇〇	一〇〇,〇〇〇	九,七七〇	一五,六三一
小布施銀行	小布施村	三〇〇,〇〇〇	二八〇,〇〇〇	三三,三〇〇	七,四一九
高井銀行	須坂町	一〇〇,〇〇〇	五〇,〇〇〇	九〇〇	三〇,二三五
產業銀行	全	一五〇,〇〇〇	一五〇,〇〇〇	五七,五〇〇	三〇,四三三
須坂銀行	全	三〇〇,〇〇〇	一八七,五〇〇	二,三五〇	三〇,四三三
鳩慶社銀行	中野町	三〇〇,〇〇〇	二〇〇,〇〇〇	一七,五八九	三七,四六九
中野銀行	全	三五〇,〇〇〇	一二二,五〇〇	一一,〇〇〇	一四,六三八
水内銀行	飯山町	一五〇,〇〇〇	一〇〇,〇〇〇	一六,五〇〇	六二,〇三三

第三三 銀行ノ預金及貸付金

銀行	所在地	三十四年	三十三年	三十一年
鴻商銀行	全	二五〇,〇〇〇	一一五,〇〇〇	一〇,六三五
長野商業銀行	長野市	二五〇,〇〇〇	二五〇,〇〇〇	二四,〇〇五
信濃銀行	全	一五〇,〇〇〇	七五〇,〇〇〇	二四,七五二
長野農工銀行	全	一〇〇,〇〇〇	一〇〇,〇〇〇	二一,五六七

預金	三十四年	三十三年	三十一年
預金(預り)	五四,七三二,九八〇	五五,三九八,五〇六	五三,七六八,三三二
貸付金(貸付)	八,二四七,五八七	九,五六二,五九九	六,九三七,九三四
年末残高	四九,六七六,三九三	四八,四九〇,三〇二	四八,〇一三,七八二
貸付金(貸付)	一七,六〇六,四三三	一八,七〇四,八四二	二一,六三七,九九二

第三四 銀行諸手形

銀行及金融ノ部

割引手形 取貸 立出	荷爲替 取貸 立出	代金取立 取貸 立出	三十三年		三十二年	
			平均	最高	平均	最高
一八、五八四、四四二	一五、〇〇七、九八七	二、六八七、五五九	一三、四五八、六三三	一七、七六〇、三八六	一四、〇五五、三五九	一、九四四、五六一
八、〇六四、三三〇	四、五三四、四八三	二、六二四、九二〇	一、七六〇、三八六	三、七二九、五〇〇	一、八八〇、九四四	二、三〇六、六七九
						二、九五七、七三七
						一、一四一、六六四
						二、〇二八、一七〇

第三五 銀行金利

三十三年	三十二年	三十一年	千円		百円	
			平均	最高	平均	最高
一三、一九五	一四、〇七五	一〇、六三三	一三、一九	一五、二九	一、一八〇	
一三、三八四	一三、九一三	八、〇三三	一三、三九	一三、七九	一、〇三三	
一〇、二四七	一三、〇二〇	八、八八八	一三、〇三	一四、〇〇七	九八五	

第三六 質屋ノ代金

受貸 出 金	流 出 金	年末現在 金口	三十四年		三十三年		三十二年	
			平均	最高	平均	最高	平均	最高
八九一、〇九六	八六一、三五九	四一九、三五九	八六一、三五九	一、〇〇九、四〇六	五二二、一五一	六九〇、九九三	六九〇、九九三	
七二五、二〇四	四九、一四〇	二四四、六八四	四九、一四〇	六九、六九一	二二六、二一七	二五七、八〇二	二五七、八〇二	
五二、二六〇	三九八、〇五八	四一九、三五九	三九八、〇五八	四三九、二九九				

第三七 銀行金利各郡別調

南 佐 久	北 縣	小 訪	上 那	下 伊 那	千円		百円	
					平均	最高	平均	最高
一三、〇〇〇	一三、〇〇〇	一三、〇〇〇	一三、〇〇〇	一三、〇〇〇	一三、三五〇	一、五〇〇	一、二五〇	
一五、〇〇〇	一三、五〇〇	一三、三〇〇	一四、四〇〇	一三、〇〇〇	一三、三五〇	一、六六六	一、〇〇〇	
一三、〇〇〇	一三、五〇〇	一三、三〇〇	一四、四〇〇	一三、〇〇〇	一三、三五〇	一、六六六	一、〇〇〇	
一三、〇〇〇	一三、五〇〇	一三、三〇〇	一四、四〇〇	一三、〇〇〇	一三、三五〇	一、六六六	一、〇〇〇	
一三、〇〇〇	一三、五〇〇	一三、三〇〇	一四、四〇〇	一三、〇〇〇	一三、三五〇	一、六六六	一、〇〇〇	

銀行及金融ノ部

廿三

西 東 南 北 更 墟 上 下 上 下 長 平
 築 築 安 安 高 高 水 水 野
 均 市 內 內 井 井 科 級 疊 疊 障 障

平均	千円ニ對スル		百円ニ對スル	
	最高	最低	最高	最低
一三、〇〇〇	一五、〇〇〇	一一、〇〇〇	一、三〇〇	一、五〇〇
一二、五〇〇	一三、〇〇〇	一〇、〇〇〇	一、三三〇	一、四五〇
一二、五〇〇	一五、〇〇〇	一一、〇〇〇	一、三五〇	一、八〇〇
一〇、三三五	一三、八五〇	一〇、九七五	一、三六一	一、五〇〇
一一、〇〇〇	一四、〇〇〇	一〇、〇〇〇	一、三〇〇	一、五〇〇
一一、〇〇〇	一六、〇〇〇	一〇、〇〇〇	一、五〇〇	一、八〇〇
一一、二〇〇	一三、二二三	一一、〇八二	一、三六三	一、四九〇
一一、五〇〇	一四、四〇〇	一一、五〇〇	一、三五〇	一、四四〇
一一、〇〇〇	一六、〇〇〇	一〇、〇〇〇	一、五〇〇	一、八〇〇
一一、〇〇〇	一四、〇〇〇	一〇、〇〇〇	一、三〇〇	一、五〇〇
一一、〇〇〇	一五、〇〇〇	一一、〇〇〇	一、三〇〇	一、五〇〇
一一、二〇〇	一三、二二三	一一、〇八二	一、三六三	一、四九〇
一一、三〇〇	一三、〇〇〇	一一、〇〇〇	一、三三〇	一、五〇〇
一一、五〇〇	一六、〇〇〇	一一、〇〇〇	一、三五〇	一、六五〇
一一、二〇〇	一四、〇七五	一〇、六三五	一、三一九	一、五二九
一一、一九五	一四、〇七五	一〇、六三五	一、三一九	一、五二九

工業及製造之部

第三八 度量衡檢定總數

三十四年
 三十三年
 三十二年

檢定料	器 量		器 衡		檢定料
	度 尺	器 量	器 衡	器 量	
九七五、一七〇	三六	一	六、六七九	一一九	
一、〇七二、一七五	三三	四	七、五一九	一四三	
二、五三四、八八五	三一	五	一一、〇〇四	一、一三八	

第三九 織物產額

絹織物
 絹綿交織
 反本反
 數數數

數	三十四年		三十三年		三十二年	
	反本	反本	反本	反本	反本	反本
六〇、三一四	六八、九〇四	六九、五九八	五二八、六一七	五二四、一六〇	五〇七、〇二九	
一、〇八〇	五三三	一、六四九	四、七五〇	四、二五五	四、九一四	
九七八	—	—	一一、〇九二	—	—	
三、九九五	七、五四二	一四、〇七九	六、一七三	二一、五六九	四五、七七五	
一〇一	一九九	一七七	一〇〇	六五一	六一四	
三八、〇〇二	八三、八四五	九八、九二二	三六、六五二	七一、六三六	七〇、二五四	

製造及工業之部

冊五

木綿織
織物反
價格合計

年	量	價	格
卅四年	四〇〇	二、五三三	八〇九
卅三年	二、五三三	二、四九六	一、六二五
卅二年	一、六四二	二、四〇〇	一、五八〇
卅四年	一、六四二	四八四	一、六二五
卅三年	一、六四二	一、四四五	一、五八〇
卅二年	一、六四二	六四八、七四一	一、六四五、二〇五

卅六

第四〇 各種製作及製造品

美半雜牛馬鹿雜

紙紙紙

年	量	價	格
卅四年	一、一〇七	八七〇	五〇
卅三年	四、九六七	一〇、四三八	五、五九〇
卅二年	三、八六三	一六七、八〇四	二六、八二七
卅四年	二、〇六一	三〇、三六五	二九、九一四
卅三年	二、〇六一	一七七、〇七〇	六三、二一九
卅二年	二、〇六一	五、九四〇	一七、九一四

漆元精漆

刷 細 磁 心

器 器 器 器 器 器

年	量	價	格
卅四年	一、六六、九七〇	二、一〇〇	一八三、一〇四
卅三年	二、七六〇	一四五、〇〇〇	八、三九〇
卅二年	二、七六〇	一四五、〇〇〇	三六八、七六二
卅四年	二、〇〇〇	一〇九、二四七	七、四〇二
卅三年	二、〇〇〇	一〇九、二四七	一五、七五〇
卅二年	二、〇〇〇	一〇九、二四七	一五、七五〇

第四一 職工及諸雇賃金ノ概略

年	男	女	賃金
卅四年	二、四〇〇	一、五〇〇	一、八〇〇
卅三年	二、四〇〇	一、五〇〇	一、八〇〇
卅二年	二、四〇〇	一、五〇〇	一、八〇〇

卅七

三十四年一月三十一日
三十三年一月三十一日
三十二年一月三十一日

職業	日給	月給	年給
全日雇	三〇〇	三〇〇	三〇〇
塗師	二〇〇	二〇〇	二〇〇
飾物	四〇〇	四〇〇	四〇〇
袋物	二〇〇	二〇〇	二〇〇
染物	五、〇〇〇	五、〇〇〇	五、〇〇〇
和服仕立	三三〇	三三〇	三三〇
洋服仕立	五五〇	五五〇	五五〇
木挽	六〇〇	六〇〇	六〇〇
大工	四四〇	四四〇	四四〇
左官	四四〇	四四〇	四四〇
瓦葺	五五〇	五五〇	五五〇
屋根	四四〇	四四〇	四四〇
煉瓦製造	二四〇	二四〇	二四〇
指物	四七〇	四七〇	四七〇
經師	五五〇	五五〇	五五〇

職業	日給	月給	年給
疊刺	六〇〇	六〇〇	六〇〇
建具	四七〇	四七〇	四七〇
石工	六〇〇	六〇〇	六〇〇
植木	五五〇	五五〇	五五〇
標草刻	三五〇	三五〇	三五〇
菓子製造	三〇〇	三〇〇	三〇〇
下駄	三〇〇	三〇〇	三〇〇
靴製造	六〇〇	六〇〇	六〇〇
車製造	五五〇	五五〇	五五〇
鑄物	四五〇	四五〇	四五〇
鍛冶	五五〇	五五〇	五五〇
綿打	二五〇	二五〇	二五〇
活版植字	四五〇	四五〇	四五〇
油	四五〇	四五〇	四五〇
桶	四五〇	四五〇	四五〇
杜氏	五、五〇〇	五、五〇〇	五、五〇〇
醬油	五、五〇〇	五、五〇〇	五、五〇〇
器械鍛冶	七〇〇	七〇〇	七〇〇

工業及製造之部

附九

卅八

三十四年 三十三年 三十二年
九月 三月 九月 三月 九月 三月

鐵葉職 日給
硝子製造職 日給
疊糸製職 日給
土方職 日給
日雇人夫 日給
下男 月給
下女 月給
彫刻職 日給

五〇〇	五〇〇	五〇〇	五〇〇	五〇〇	五〇〇
二〇〇	二〇〇	二〇〇	二〇〇	二〇〇	二〇〇
三五〇	三五〇	三五〇	三五〇	三五〇	三五〇
一、二〇〇	一、二〇〇	一、二〇〇	一、二〇〇	一、二〇〇	一、二〇〇
一、二〇〇	一、二〇〇	一、二〇〇	一、二〇〇	一、二〇〇	一、二〇〇
一、四〇〇	一、四〇〇	一、四〇〇	一、四〇〇	一、四〇〇	一、四〇〇
一、四〇〇	一、四〇〇	一、四〇〇	一、四〇〇	一、四〇〇	一、四〇〇

第四二 釀造物

明治三十四年分

三十四年	三十四年	三十四年	三十四年	三十四年	三十四年
一四六、一〇五	一四六、一〇五	一四六、一〇五	一四六、一〇五	一四六、一〇五	一四六、一〇五
一四九、四八一	一四九、四八一	一四九、四八一	一四九、四八一	一四九、四八一	一四九、四八一
一四九、四三七	一四九、四三七	一四九、四三七	一四九、四三七	一四九、四三七	一四九、四三七
一〇七	一〇七	一〇七	一〇七	一〇七	一〇七
一〇七	一〇七	一〇七	一〇七	一〇七	一〇七
一六	一六	一六	一六	一六	一六
二八三	二八三	二八三	二八三	二八三	二八三
二、四〇八	二、四〇八	二、四〇八	二、四〇八	二、四〇八	二、四〇八
二八、八六六	二八、八六六	二八、八六六	二八、八六六	二八、八六六	二八、八六六
二〇六、六八九	二〇六、六八九	二〇六、六八九	二〇六、六八九	二〇六、六八九	二〇六、六八九

山林及鑛業之部

第四三 國有林野ノ箇所及反別

年末現在

三十四年	三十四年	三十四年	三十四年	三十四年	三十四年
二、三九三	二、三九三	二、三九三	二、三九三	二、三九三	二、三九三
二、三九三	二、三九三	二、三九三	二、三九三	二、三九三	二、三九三
二、三九三	二、三九三	二、三九三	二、三九三	二、三九三	二、三九三
二、三九三	二、三九三	二、三九三	二、三九三	二、三九三	二、三九三
二、三九三	二、三九三	二、三九三	二、三九三	二、三九三	二、三九三
二、三九三	二、三九三	二、三九三	二、三九三	二、三九三	二、三九三
二、三九三	二、三九三	二、三九三	二、三九三	二、三九三	二、三九三
二、三九三	二、三九三	二、三九三	二、三九三	二、三九三	二、三九三
二、三九三	二、三九三	二、三九三	二、三九三	二、三九三	二、三九三

第四四 民有山林反別

年末現在

三十四年	三十四年	三十四年	三十四年	三十四年	三十四年
二、二八八	二、二八八	二、二八八	二、二八八	二、二八八	二、二八八
一九九、二八八	一九九、二八八	一九九、二八八	一九九、二八八	一九九、二八八	一九九、二八八
二〇一、三九三	二〇一、三九三	二〇一、三九三	二〇一、三九三	二〇一、三九三	二〇一、三九三
二、四七三	二、四七三	二、四七三	二、四七三	二、四七三	二、四七三
一八、六二五	一八、六二五	一八、六二五	一八、六二五	一八、六二五	一八、六二五
二五、〇四〇	二五、〇四〇	二五、〇四〇	二五、〇四〇	二五、〇四〇	二五、〇四〇
一八一、一八五	一八一、一八五	一八一、一八五	一八一、一八五	一八一、一八五	一八一、一八五
一四一、〇九一	一四一、〇九一	一四一、〇九一	一四一、〇九一	一四一、〇九一	一四一、〇九一
一七二、一七六	一七二、一七六	一七二、一七六	一七二、一七六	一七二、一七六	一七二、一七六
三九七、三三八	三九七、三三八	三九七、三三八	三九七、三三八	三九七、三三八	三九七、三三八

所在郡名 東筑摩、南北安曇、南北佐久、小縣
更級、埴科、上下高井、上下水内、長野市

山林及鑛業之部

四十一

本表ハ公有私有ヲ合算シタル総反別ナリ

四十二

第四五 植林

年	官有		民有		計	植付木數
	反	付	反	有		
十四年	九五三、七	反	四、三八三、七	反	五、三三七、四	六、三四五、五五五
十三年	五七六、五	反	二、八四六、六	反	三、四二三、一	一〇、三〇三、七四一
十二年	二九五、四	反	三、七四八、五	反	四、〇四三、九	五、八五一、八七四

第四六 鑛業

年	製煉高		堀採高		製煉高	堀採高	
	斤	斤	斤	斤		斤	斤
十四年	一三、七六〇	四、一三三	一八、七七〇	一、五七七	一三、七六〇	一、五七七	一、八三〇
十三年	一三、七六〇	一、一三三	一八、七七〇	一、五七七	一三、七六〇	一、五七七	一、八三〇
十二年	一三、七六〇	一、一三三	一八、七七〇	一、五七七	一三、七六〇	一、五七七	一、八三〇

第四七 鑛業堀採箇所坪數

年	硫		黃		石		炭		石		油	
	探	高	探	高	探	高	探	高	探	高	探	高
十四年	五七九、〇一八	斤	六、七〇四、一六七	斤	一七七、一三〇	斤	二七六、六〇〇	斤	三七三、八〇〇	斤	二七六、六〇〇	斤
十三年	二、二六四、〇六三	斤	六、〇〇四、三七五	斤	一七七、一三〇	斤	二七六、六〇〇	斤	三七三、八〇〇	斤	二七六、六〇〇	斤
十二年	一、二二三、六一八	斤	七、〇一四、三六四	斤	一七七、一三〇	斤	二七六、六〇〇	斤	三七三、八〇〇	斤	二七六、六〇〇	斤

第四七 鑛業堀採箇所坪數

年	金		銀		銅		鉛		鋅	
	探	高	探	高	探	高	探	高	探	高
十四年	三〇、〇〇〇	坪	二八、七五〇	坪	一九〇、三三〇	坪	四九、六一六	坪	二九六、六七七	坪
十三年	三〇、〇〇〇	坪	二八、七五〇	坪	一九〇、三三〇	坪	四九、六一六	坪	二九六、六七七	坪
十二年	三〇、〇〇〇	坪	二八、七五〇	坪	一九〇、三三〇	坪	四九、六一六	坪	二九六、六七七	坪

山林及鑛業之部

四十三

鐵安硫石石石

質母

炭油炭油黃尼

第四八 石炭消費高

三十四年	三十四年	三十四年	三十四年
一所一坪	數一ヶ所一坪	數一ヶ所一坪	一所一坪
四、九九〇	四、九九〇	四、九九〇	四、九九〇
七、七一五	七、七一五	七、七一五	七、七一五
一〇、〇〇四、八二四	一〇、〇〇四、八二四	一〇、〇〇四、八二四	一〇、〇〇四、八二四
一五、四七九、五七九	一五、四七九、五七九	一五、四七九、五七九	一五、四七九、五七九
四〇五、三九〇、三四七	四〇五、三九〇、三四七	四〇五、三九〇、三四七	四〇五、三九〇、三四七
五九四、二五五	五九四、二五五	五九四、二五五	五九四、二五五

三三三
十十三
二三年

牧畜及狩獵之部

船舶用	鐵道用	工場用	製鹽用
五〇、二五〇	一〇、六七六、五八三	一七、六二七、四九六	三〇、四五二、〇六八

第四九 牧畜之部

卅四年十二月卅一日現在

三三三
十十三
二三年

第五〇 牧場

三十四年十二月末日現在

內國種	外國種	雜種	合計
一、九三七	二五二、七八五	三、九七三	三五四、八六一
九八九	三九一、七四二	四、一二七	五八八、〇四〇
一、七六五	二八八、一三三	三、三九一	五八八、二〇八
內國種	外國種	雜種	合計
一四一	六八二	五五七	一、三七〇
一五一	五八四	六三九	一、三〇二
五一	三〇二	五九五	一、一五八

甲信岩山豐千上

武武根木里里村	所屬地名	飼畜名	創設年月
全全全全全全	南佐久郡榮村	牛馬(內外雜)	明治二十七年五月
全全全全全全	北牧村	(全)	全卅一年五月
全全全全全全	北相木村	(全)	全卅一年五月
全全全全全全	川上村	(全)	全卅九年四月
全全全全全全	全	(全)	全卅三年六月
全全全全全全	全	(全)	全卅四年六月
全全全全全全	全	(全)	全卅三年六月

牧畜及狩獵之部

四十五

場	所	所屬地名	飼畜名	創設年月
鹽澤	全	小縣郡彌津村	全 雜種	全廿四年四月
西入	全	和村	牛 雜種	全廿六年六月
稻倉	全	殿城村	牛 馬(內外雜種)	全廿年五月
十原	全	長村	牛 馬(內雜種)	全十六年五月
鳴尾	全	傍陽村	牛 馬(外國種)	全十五年五月
旁部	全	下伊那郡大鹿村	雜種	全九年十二月
鹿鹽	全	南安曇郡安曇村	馬(內國種)	全二十年十月
安池	全	南安曇郡安曇村	馬(內國種)	同二十一年七月
上高	全	上高井御曹丘村	牛馬(內國種)	同十八年五月
高池	全	上高井御曹丘村	牛馬(內國種)	同卅年五月
北信	全	小縣郡長村	牛馬	同十五年六月
乳山	全	小縣郡長村	牛馬	同二十年六月
全上	全	小縣郡長村	牛馬	同二十年六月

第五一 牛馬之賣買

廿四年十一月廿一日

市	所屬地名	飼畜名	創設年月
第四	北内郡	牛	同十八年五月
第三	北内郡	牛	同十八年五月
第二	北内郡	牛	同十八年五月
第一	北内郡	牛	同十八年五月

年	牛	馬	計
三十四年	七五三	九八六	一七三九
三十五年	九〇一	二五五	一一五六
三十六年	七九八	二八六	一〇八四
三十七年	九〇一	二五五	一一五六
三十八年	七九八	二八六	一〇八四
三十九年	九〇一	二五五	一一五六
第四十年	七九八	二八六	一〇八四

年	狩獵人員
三十三年	五、三九四
三十二年	八、五八四
三十一年	七、八九七

主功之部

四十七

第五十四 道路ノ延長

四十八

國道	三十一年		三十二年		三十三年	
	延長	坪數	延長	坪數	延長	坪數
一、四、二、五〇	五、〇、八、五〇	一、四、二、五〇	五、〇、八、五〇	一、四、二、五〇	五、〇、八、五〇	
五、五、八、六、四	二、五、八、〇、〇	五、五、八、六、四	二、五、八、〇、〇	五、五、八、六、四	二、五、八、〇、〇	
四、六、三、六、一	二、〇、六、六、九	四、六、三、六、一	二、〇、六、六、九	四、六、三、六、一	二、〇、六、六、九	
三、三、三、三、三	三、三、三、三、三	三、三、三、三、三	三、三、三、三、三	三、三、三、三、三	三、三、三、三、三	
三、三、三、三、三	三、三、三、三、三	三、三、三、三、三	三、三、三、三、三	三、三、三、三、三	三、三、三、三、三	

工費ハ凡テ各年度中ニ於ケル新開及修繕ノ工費トス

三十間以上

第五五 著大橋梁

郡市	橋材	長	幅	川名
更級郡	木	三〇〇、〇	一五尺	犀花川
上水内郡	同	三三、三	二	犀花川
同	同	五九、四	二	犀花川
同	同	七九、〇	二	犀花川
下高井郡	同	四〇、〇	二	犀花川
上高井郡	同	四〇、〇	二	犀花川

郡市	橋材	長	幅	川名
下高井郡	同	四二、〇	一五	夜間瀨川
小縣郡	同	三四、五	一四	神曲川
更級郡	同	五四、五	一二	神曲川
小縣郡	同	一一〇、〇	一七	神曲川
同	木	六四、〇	一五	千曲川
同	木	三〇、〇	一五	千曲川
北佐久郡	同	七〇、〇	一五	依田川
南佐久郡	同	九二、五	一五	依田川
北安曇郡	同	一一〇、〇	一五	同
南安曇郡	同	三一、〇	九	高瀬川
北安曇郡	同	八六、五	一五	高瀬川
東筑摩郡	同	四七、〇	一五	奈良川
同	同	四〇、二	一五	奈良川
同	同	一四〇、〇	二〇	梓川
同	同	三〇、〇	二五	同
西筑摩郡	同	四二、〇	二〇	伊那川
諏訪郡	同	四二、〇	二〇	伊那川
上伊那郡	同	三三、〇	二	天上川

四十九

千	同	同	船	飯	大	與	中	太
曲			田	田	田	田	田	田
橋			橋	橋	橋	橋	橋	橋
堆科郡	下水内郡	上高井郡	上水内郡	下伊那郡	同	同	同	同
木	同	同	船	同	同	同	同	同
			橋					
一三四、〇	一三七、五	一八八、五	二四〇、〇	三〇〇、〇	六六、〇	三〇、五	三〇、〇	六一、三
二	二	九	九	一五	一五	一七	一七	一五
同	同	同	千	松	天	與	中	太
			曲	龍	龍	田	田	田
			川	川	川	川	川	川

五十

第五六

橋梁之個數及坪數

三十四年	三十四年	三十四年	三十四年
個數	坪數	改修費	修繕費
一、四六八	一六、六六〇	一三〇、三九四、四一〇	二〇、五九七、七六〇
一、四六八	一六、六六〇	四三、八四五、五三八	三六、四〇〇、二〇二
一、四六八	一六、六六〇	三八、六一〇、六八三	四〇、九五八、一七八

第五七

縣費負擔河川

千	鹿	依	滑	淺	夜	天	松	中	上	三	厚	梓	高
曲	曲	曲	津	瀨	瀨	龍	田	田	切	峯	峯	峯	瀨
川	川	川	川	川	川	川	川	川	川	川	川	川	川
三十四年	三十四年	三十四年	三十四年	三十四年	三十四年	三十四年	三十四年	三十四年	三十四年	三十四年	三十四年	三十四年	三十四年
一九四、〇七八	一、七六六、一〇六	八九、七五七	二、二八七、三二〇	九、四三八、二八二	七四、八二二、九六五	四、五四六、九九〇	二、〇三〇、七五〇	一一、〇八一、二二五	四、六三四、九四五	八一、〇一九、二五一	五八、三五七、〇二一	二四、五八一、七五五	二五、三四二、〇九〇
五八八、六一一、〇八七	一〇、七八五、二一六	三一、二六五、五〇九	四五三、〇〇〇	三八七、四三九	三三、一六三、〇七〇	九九、四四六、二八一	一、六八三、四八二	五四六、〇〇〇	五二、三三三、二〇一	六六、七八七、三一〇	五二、〇五六、三三七	九一、一五六、四三九	二五、三四二、〇九〇
一、四六八、三八九	四五七、二〇〇	三、七三一、五一三	二二、〇〇〇	四、六七〇、〇五〇	三一、三九五、六六三	七二三、五三〇	三五九、五〇〇	三、三二五、八六二	二、九七二、六〇〇	一、八四〇、六九六	二〇、三五五、〇七一	二六、一五七、六二四	

五十一

土功之部

卅四年 卅三年 卅二年

奈 鳥 薄 女 田 鶴 裾 釜 姫 合

井 羽 川 川 川 川 川 川 川

鳥 羽

高 花 無

計 川 川 川 川 川 川 川 川

五、六一一、七七九	一四、九三三、三九三	二八、八五八、三三〇
一、八四五、〇〇〇	五、八〇五、七五〇	七、〇〇四、三一〇
二、〇七八、四〇〇	四、三二五、八三〇	五、六四一、一一一
二九三、〇〇〇	四、〇三三、七九〇	二一、〇〇四、六五五
二、〇二七、八七八	四、四一〇、三〇一	九、〇六三、五七九
一、四一〇、四八〇	六、一〇八、九一〇	七、三六九、八五六
六六二、〇〇〇	五一〇、三八〇	二、七九〇、四六〇
五五四、七四四	五八三、一二八	三、六〇九、五九〇
一、四七九、〇四〇	九、九一三、三五〇	九、四六六、六〇〇
一、〇一二、八〇〇	一、二〇〇、八三〇	六七六、七〇〇
二、三九、五一〇、七四一	一、一二三、八六三、一二〇	五七四、六九〇、六七六

第五八 砂防設備

(明治三十三年度)

區 域 新設及修繕 新設費 修繕費 計

運輸及交通之部

第五九 瀛車鐵道ノ哩數

淺川	同上	上水内郡三輪村上松	一七〇、九六〇	一七〇、九六〇
牛伏川	同	淺川村何去眞光寺、西條	—	—
保科川	東筑摩郡中山村	片丘村境澤、セノゴク	二二、三九一、四八七、四九七、二四〇	二二、七八八、七二七
			八、〇八五、〇三三	八、〇八五、〇三五

自新瀛縣管轄境至輕井澤停車場

里	程	複軌里	程	數	地
七〇、〇〇〇	哩	八、一四、五〇	哩	七三八、四一五	坪

第六〇 瀛車乘客荷物及賃錢

運輸及交通之部

三十四年	乘	一、四七七、七九九	降	一、四八〇、三六八	貨	五九、六六六	着	一六八、二〇六	物	四六〇、八一四	乘	一、一四、〇六八	客	一、一四、〇六八	貨	一、一四、〇六八	金	一、一四、〇六八
		一、五七一、七六五		一、五八七、二九〇		六八、八九五		一八九、七八〇		五二二、一〇八		一、三三二、〇三八		一、〇九、八九九				
三十三年	乘	一、二九九、八一十	降	一、三〇四、五三五	貨	六七、一一〇	着	二〇二、二二三	物	四一三、二二二	乘	一、〇九、八九九	客	一、〇九、八九九	貨	一、〇九、八九九	金	一、〇九、八九九
三十二年	乘	一、二九九、八一十	降	一、三〇四、五三五	貨	六七、一一〇	着	二〇二、二二三	物	四一三、二二二	乘	一、〇九、八九九	客	一、〇九、八九九	貨	一、〇九、八九九	金	一、〇九、八九九

五十四

第六一 難破船

三十四年	船種	千曲川	天龍川	諏訪湖	犀川
三十三年	日本形	二	三	三	三
三十二年	全	全	全	全	全

第六二 郵便

局數	函數	受取所	切手	集便	配物	達數
八	四〇	一	一	一	一	一

三十四年	小包郵便取扱局	小包郵便受取所	小包郵便物數
三十四年	一、二六	四〇	一、七、八六四、一六一
三十三年	一、一九	一、四四四	一、七、二五二、三四九
三十二年	一、二二	一、四二二	一、四、七三五、〇五八

第六三 小包郵便

三十四年	小包郵便取扱局	小包郵便受取所	小包郵便物數
三十四年	一、二六	四〇	二六七、六六六
三十三年	一、一九	四〇	二四四、五四一
三十二年	八八	一三	一七九、二〇五

第六四 郵便爲替

三十四年	爲替取扱局所數	一七二	振	金	額	證書枚數	拂	金	額
		一九一、三三六							
三十三年	一五九	一九七、四七六	一、七四三、四六五、四六九	一一三、〇六一、二〇九、一〇八、二七三					
三十二年	一一三	一九四、二八四	一、九三三、五四七、一五〇	一〇八、二二三、三一九、六〇九、六九四					

運輸及交通之部

五十五

第六五 電信

(有料)

五十六

年	發		報		計		着
	官	私	官	私	官	私	
三十四年	九、二六一	外、二六二	二、三三三	外、六六一	二、四二二	外、九二二	二、九〇、八五六
三十三年	一、四八八	外、四八八	外、五一	二、四二二	外、一六〇	外、三六	外、一、一六三
三十二年	一、七二六	外、七二六	外、三三	二、〇九九	外、四二七	外、三三	外、二七一、四四三

第六六 陸運貨物

年	取扱所數	發		荷		着	
		筒	數量	筒	數量	筒	數量
三十四年	一〇七	一、二五七	〇、一一一	七、三四一	五、八五五	一、六四〇	八、五七二
三十三年	一〇二	一、〇九三	五、九四四	七、七六一	五、三三五	二、九〇七	九、九三三
三十二年	一四	一、〇四四	〇、〇〇四	七、一三四	五、九二二	四、八〇二	九、三三五

第六七 船車之數

年	馬力		漁船及小廻船	
	車	車	船	船
三十四年	四、八五〇	三、〇六〇	三三、三〇二	一、九六〇
三十三年	五、一九七	三、二七〇	三六、六九三	二、一六四
三十二年	五、一一七	三、三二四	三七、四七九	二、一〇七

慈惠及褒賞之部

第六八 赤十字社長野支部 三十四年十二月三十一日現在

年	支部職員		委員部下職員		看護婦		特別社員		終身社員		正社員		本年入社員		年釀金額		
	人	人	人	人	人	人	人	人	人	人	人	人	人	人	人	人	
三十四年	二六	七八四	三八	七八	二、四九六	二、八八五	九七〇	七五、六四二	六六一	二六	二七	六八〇	七四、五七九	〇〇〇	二五	六三七	七〇、二四〇

第六九 國費恤救ノ人員及金額

慈惠及褒賞之部

五十七

金合案幼疾老廢

額計兒弱病衰疾

	三十四年	三十三年	三十二年
一六七	一七四	一六	一九
三八	四三	三三	四〇
三二	二九	三五	三二
五八	五四	四六	三七
一八七	一七四	一六	一九
二、二八五、二〇三 厘	二、五〇六、五四八 厘	二、〇八七、〇四〇 厘	二、〇八七、〇四〇 厘

第七〇

救濟所

(長野養育院)

三十四年
三十三年
三十二年

前年 り越員	入院	退院	死亡	年末 現員	年末 現在 資本金	一 夕年 收 入	支 出
男 一 女 四 計 五	二〇	六	一	九	九一七、七〇〇 厘	九六六、六二七 厘	九九〇、五一〇 厘
男 一 女 一 計 二	六	三	一	七	一、一七〇、三七〇 厘	一一七、一六〇 厘	一三〇、三〇〇 厘
男 一 女 一 計 二	六	三	一	七	一、一七〇、三七〇 厘	一一七、一六〇 厘	一三〇、三〇〇 厘
男 一 女 一 計 二	六	三	一	七	一、一七〇、三七〇 厘	一一七、一六〇 厘	一三〇、三〇〇 厘
男 一 女 一 計 二	六	三	一	七	一、一七〇、三七〇 厘	一一七、一六〇 厘	一三〇、三〇〇 厘
男 一 女 一 計 二	六	三	一	七	一、一七〇、三七〇 厘	一一七、一六〇 厘	一三〇、三〇〇 厘
男 一 女 一 計 二	六	三	一	七	一、一七〇、三七〇 厘	一一七、一六〇 厘	一三〇、三〇〇 厘
男 一 女 一 計 二	六	三	一	七	一、一七〇、三七〇 厘	一一七、一六〇 厘	一三〇、三〇〇 厘
男 一 女 一 計 二	六	三	一	七	一、一七〇、三七〇 厘	一一七、一六〇 厘	一三〇、三〇〇 厘
男 一 女 一 計 二	六	三	一	七	一、一七〇、三七〇 厘	一一七、一六〇 厘	一三〇、三〇〇 厘
男 一 女 一 計 二	六	三	一	七	一、一七〇、三七〇 厘	一一七、一六〇 厘	一三〇、三〇〇 厘
男 一 女 一 計 二	六	三	一	七	一、一七〇、三七〇 厘	一一七、一六〇 厘	一三〇、三〇〇 厘

第七一

賞與人員

人命救助セシモノ
德行ノモ
公益ヲ興セシモノ
公同事務ニ勤勉セシモノ
金穀財産ヲ寄附セシモノ
合

	三十四年	三十三年	三十二年
八、五四一	八、五四一	一六、四七〇	一四、二二六
八、五四三	八、五四三	一六、四九三	一四、三八〇
一五四	一五四	一五四	一五四

第七二 賞與品

	三十四年	三十三年	三十二年	合計
褒狀	三、九二二	三、四三四	一、一八四	八、五四〇
褒詞	八、二九一	五、九九五	二、二〇七	一六、四九三
銀杯	六、五四〇	六、三三一	一、四一〇	一四、三八〇
木杯				
金員				
合計	三、九二二	三、四三四	一、一八四	八、五四〇
	八、二九一	五、九九五	二、二〇七	一六、四九三
	六、五四〇	六、三三一	一、四一〇	一四、三八〇

慈惠及褒賞之部

兵事之部 第七三 兵員

現役	第七四 徵兵				
	現役	豫備	補充	後備	合計
三十四年	四、三二四	五、六四一	三、〇六一	一、八五一	一五、四〇七
三十三年	三、四五〇	一、二三四	二、七三一	一、九三三	八、九三四
三十二年	三、四五〇	三、八五五	二、七三一	一、二五五	一、七七七
合計	一、五六九	一、五五七	一、三八四		

第一、二補充兵	第七五 徵發物件表				
	延期	徵集	要員	兵役	合計
三十四年	三、七四九	五、三二八	二、一三八	五、五四四	一三、八一八
三十三年	三、五四二	五、〇九九	一、八九三	六、〇八五	一四、〇一四
三十二年	三、五一一	四、八九五	一、四九〇	六、二五〇	一三、四二七
合計	八、五〇〇	八、九一五	七、一〇〇	一四、〇一四	一三、八一八

現住人口	第七五 徵發物件表 其一 卅三年十二月三十一日現在	
	三十二年	三十三年
現住人口	二、三三三、五五四	二、三三三、五五四
現住人口	二、三〇二、二四一	二、三〇二、二四一
合計	三、六三六、七八五	三、六三六、七八五

看獸蹄大船鍛車舟
護鐵大冶製
員醫工工職職工

三十二年	三十二年	三十二年	三十二年	三十二年	三十二年	三十二年	三十二年
〇	〇	〇	〇	〇	〇	〇	〇
五二五	五二五	六三	六一	八一	八一	八一	八一
一四	一四	一四	一四	一四	一四	一四	一四
一、四四〇	一、四四〇	一、四四〇	一、四四〇	一、四四〇	一、四四〇	一、四四〇	一、四四〇
八二	八二	八二	八二	八二	八二	八二	八二
一、五四三	一、五四三	一、五四三	一、五四三	一、五四三	一、五四三	一、五四三	一、五四三

病學神寺水西日小
院校社院場船船船
帆形帆形形形形

三十二年	三十二年	三十二年	三十二年	三十二年	三十二年	三十二年	三十二年
〇	〇	〇	〇	〇	〇	〇	〇
一九二	一九二	一九二	一九二	一九二	一九二	一九二	一九二
七七〇	七七〇	七七〇	七七〇	七七〇	七七〇	七七〇	七七〇
一、一四〇	一、一四〇	一、一四〇	一、一四〇	一、一四〇	一、一四〇	一、一四〇	一、一四〇
一、一五四	一、一五四	一、一五四	一、一五四	一、一五四	一、一五四	一、一五四	一、一五四
四、九四五	四、九四五	四、九四五	四、九四五	四、九四五	四、九四五	四、九四五	四、九四五
八、九四九	八、九四九	八、九四九	八、九四九	八、九四九	八、九四九	八、九四九	八、九四九
一、〇	一、〇	一、〇	一、〇	一、〇	一、〇	一、〇	一、〇
八、九四九	八、九四九	八、九四九	八、九四九	八、九四九	八、九四九	八、九四九	八、九四九

附記 ○印ハ看護婦●印ハ傳染病院及隔離病舎
×印ハ漁業專用

徵發物件表 其二 三十三年十二月三十一日現在

乘馬車 荷馬車

三十二年	三十二年
一、二五	一、二五
五、二八五	五、二八五

牛 荷

車 車

三十二年	三十二年
九	九
四〇、八六七	四〇、八六七

人力車 糖米 糯米 陸米

三十二年	三十二年
三、三三三	三、三三三
七〇三	七〇三
三、一九七	三、一九七
一、三三三	一、三三三
一、三三三	一、三三三
一、三三三	一、三三三
一、三三三	一、三三三

大 小 裸 葛

麥 麥 麥 株

三十二年	三十二年
三、二三四	三、二三四
八、三三三	八、三三三
一、六七	一、六七
七、六六	七、六六
一、九五〇	一、九五〇
八、三九〇	八、三九〇
四、三三三	四、三三三
八、三九〇	八、三九〇
四、三三三	四、三三三

衛生之部

第七六 病院

名稱	所在地	三十四年	三十三年	三十二年
高島病院	諏訪郡上諏訪町	二七、八三〇	二四、七三二	一四、六九二
長野野川病院	長野市新田町	一一、〇二一	一一、七三九	六、二六七
松川野川病院	北安曇郡松川村	二、二九二	二、二九一	二、〇八五
共濟院	北佐久郡岩村田町	一、五六〇	二、一七二	八、二二四
大屋院	小縣郡神川村	二、三五五	二、一九六	二、一六一
松本眼科病院	東筑摩郡松本町	四三六	二六八	四五七
須坂病院	上高井郡須坂町	三、六三〇	四、二六九	三、六四九
衛生之部		六十三		

名稱	所在地	患者		
		三十四年	三十三年	三十二年
私立 回春病院	東筑摩郡松本町	一、九一三	二、三二七	二、〇〇八
私立 上高井病院	上高井郡須坂町	一、七二四	三五九	二四二
私立 共濟病院	南佐久郡野澤町	二、三八〇	二、三三五	—
私立 中井病院	小縣郡上田町	一、九一三	八七四	一、〇一七
私立 藤森病院	東筑摩郡松本町	四、九九八	—	—
私立 飯山病院	下水内郡飯山町	一、〇二二	—	—
計		六三、〇六三	五四、五五三	四〇、七九二

第七七 醫師及產婆等

年	醫師		產婆	鍼灸	藥劑師	藥種商	製藥者
	內外科	齒科					
三十四年	七九二	一五	一三三	九九八	五七	七四二	四五
三十三年	八一三	一三	一一二	六五〇	五五	七三三	四四
三十二年	八〇六	一〇	一九二	六一一	五〇	六七五	四二

第七八 病死者ノ病症

病症	三十四年		三十三年		三十二年	
	男	女	男	女	男	女
傳染性病	一、二〇三	一、〇一一	九八三	二、一〇〇	一、一六五	二、四四八
發育及營養的病	一、二三八	一、五一一	一、四九五	二、八五八	一、五七一	一、五三三
皮膚及筋病	二二三	二二二	二八九	五五八	二六九	二二九
骨及關節病	九二	八三	一〇四	八四	一〇七	八九
血行器病	七四七	七五九	六七一	六七七	二九八	六五四
神經系及五官病	三、〇九〇	二、七三三	二、六五六	五、六七二	八二四	七二七
呼吸器病	三、〇二七	三、五七三	五、七四八	二、七四二	二、七七四	四、七〇五
消化器病	二、六三八	二、四三一	二、七五〇	五、〇四三	二、四八七	二、四七〇
泌尿及生殖器病	二九一	五七四	六七七	一、〇六七	三四四	六八八
外襲性變死	三八二	二六八	三九〇	二六五	六四八	三九九
中毒	一〇	二	一〇	二	七	六
原因不詳	一〇一	七九	一〇	二	七	六
合計	三、〇三三	三、二二六	三、三五四	五、二四一	三、五六五	三、三六六
呼吸器病內肺病	八七五	九三九	一、〇八〇	一、〇三五	九一六	九四六

第七九 衛生之部 傳染病ノ患者死亡

六十五

虎列拉 赤痢 腸痧 痘瘡 實扶的里 猩紅熱 發診室扶私 合發診室扶私

三十四年	患者死亡	一、八一五	七、八七	五、一九	三、二二八
三十三年	患者死亡	二、八三三	七、二一	五、五九	四、一六
三十二年	患者死亡	五、〇九三	一、〇九五	一、七八	六、七八八
三十四年	患者死亡	三、三三三	一、四〇	一、九八	七、七二
三十三年	患者死亡	四	四	四	九、九一
三十二年	患者死亡	三	三	三	一、二八三

第八〇

人員

初種以上 再種以上 三種以上

三十四年	善感	三〇、三四五	善感	三〇、八二三	善感	二七、五九四	不善感	六、〇一四
三十四年	不善感	五、〇一九	善感	七、二五六	善感	六、一一九	不善感	一五、八七九
三十三年	善感	一三、〇〇〇	善感	一四、五八二	善感	三、八四三	不善感	一五、一一六
三十三年	不善感	一三、三九九	善感	三、七四一	善感	三、八四三	不善感	一五、一一六

合計

四〇、一七二 三二、四一八 四一、八二〇 三二、八二四 三七、五五五 三七、〇〇九

第八一 黴毒受檢人員

三十四年 三十三年 三十一年

三十四年	檢査所ノ數	一	受檢人	五、三三四	患者	二、四二三
三十三年	檢査所ノ數	七	受檢人	六〇、一三七	患者	一、八一八
三十一年	檢査所ノ數	七	受檢人	六〇、二四一	患者	一、七七二

第八二 鑛泉

三十四年 三十三年 三十一年

三十四年	純	六	酸性	四四	炭	四四	鹽	八三	礫	三〇	黃	二六二
三十三年	純	一四三	酸性	八	炭	一三	鹽	七〇	礫	六二	黃	二九六
三十一年	純	一四四	酸性	八	炭	一三	鹽	六九	礫	五八	黃	二九一

社寺之部

社寺之部

三十四年ニ於テ著シク前年ト異ナルモノアルハ浴場取締規則改正ノ結果ニ依ル

合無格社計

第八六 住職

天眞淨華臨曹黃眞日時

台言土巖濟洞藥蓮

三十四年	三十四年	三十四年	三十四年
一、一〇〇	四三三	一、一八四	一、一〇六
二、一四七	三三三	二、二〇〇	二、〇五九
三、二〇四	一八	三、一八四	三、〇六
四、一四一	三八九	四、八六	四、八二
五、四八七	一八	五、二八	五、一八
六、二二九	三六八	六、二二	六、二二
七、一七	四	七、三六	七、三三
八、二		八、二	八、二
九、二		九、二	九、二
十、二		十、二	十、二

七十

天台淨土聯宗
融通念佛
合計

教育之部

第八七 學齡人員

三十五年三月末	三十四年三月末	卅三年十二月末
計女男	計女男	計女男
九四、四〇二	八三、五五二	九四、四〇二
八九、一五〇	八三、〇二四	八九、一五〇
一三、九六五	八七、七六四	一三、九六五
二七、九三四	一〇一、八三三	二七、九三四
一〇八、三七一	一八〇、七八八	一〇八、三七一
一〇三、一一五	一〇一、八三三	一〇三、一一五
二二一、四八六	九五、一三六	二二一、四八六
一〇六、〇三五	一〇一、八三三	一〇六、〇三五
二〇六、四二七	八七、七六四	二〇六、四二七
一〇〇、三九二	一〇一、八三三	一〇〇、三九二
二〇六、四二七	九五、一三六	二〇六、四二七
九二、三〇一	一〇一、八三三	九二、三〇一
八一、五四五	九五、一三六	八一、五四五
一七三、八四六	一〇一、八三三	一七三、八四六
八八、九八五	九五、一三六	八八、九八五
六九、六九一	一〇一、八三三	六九、六九一
一五八、六七六	九五、一三六	一五八、六七六
九三、〇三二	一〇一、八三三	九三、〇三二
五九、四九二	九五、一三六	五九、四九二
一五二、五一四	一〇一、八三三	一五二、五一四
九七、七七	九五、一三六	九七、七七
九一、四七	一〇一、八三三	九一、四七
九四、七一	九五、一三六	九四、七一
七九、六六	一〇一、八三三	七九、六六
七九、四一	九五、一三六	七九、四一
八七、七七	一〇一、八三三	八七、七七
九一、三四	九五、一三六	九一、三四
六二、五三	一〇一、八三三	六二、五三
七七、四三	九五、一三六	七七、四三

教育之部

七十一

第八八 小學校

十五年三月末	尋常	本校	分教場	尋常高等	本校	分教場	高等	本校	分教場	本校	分教場
三十四年三月末	二六七	二二九	二三八	一四二	三六	五	五四一	二七六	三三〇	一六九	二八七
三十二年三月末	三三八	一六九	一七五	一二二	四〇	六	五四五	二八七	三三八	二二四	二二〇
	△三五八	二二四	一五〇	九四	四三	二	五五一	二二〇			

第八九 小學校教員

十五年三月末	本科正教員	專科正教員	准教員	履教員	合計	本科正教員 一人ニ對スル生徒數
三十五年三月末	一、六一一	四〇	九六六	七九六	三、四一三	八六、八九九
三十四年三月末	一、〇六六	二二	四三	三三〇	五〇一	
	一、七七一	六二	一、〇〇九	一、一二六	三、九一四	
	一、四六二	三一	八六〇	八八七	三、二四〇	
	一〇〇	一七	二〇	三八二	五一九	八九、一七
	一、五六二	四八	八八〇	一、二六九	三、七五九	

第九〇 小學校ノ生徒

前十二年十二月末	尋常	高等	合計
計女男	一、三五二 八五	三三 一七	八一七
	一、四三六	九七	一、五三三

前五年三月一日	尋常	高等	合計
計女男	五五、二〇七 五九、一九七	六四六、二五、七七〇 二二四、七、三七四	八一、〇二一 六六、八二五
前四年三月一日	計女男	五二、八九五 五〇、九七八	八〇、〇三三 六、四七八
前二年十二月末	計女男	四一、四一六 四三、七四一	八〇、〇三三 五八、二二五

△ハ私立ノモノナリ
教育之部

第九一 公立諸學校(小學校ヲ除ク)(卅五年三月末調)

七十四

種別	校數		教員數		生徒數		卒業者數
	本	附	女	男	女	男	
師範學校	—	—	—	—	—	—	—
中學校	—	—	—	—	—	—	—
	—	—	—	—	—	—	—
高等女學校	—	—	—	—	—	—	—
	—	—	—	—	—	—	—
甲種實業學校	—	—	—	—	—	—	—
	—	—	—	—	—	—	—

種別	校數		教員數		生徒數		卒業者數
	本	附	女	男	女	男	
乙種實業學校	—	—	—	—	—	—	—
實業補習學校	—	—	—	—	—	—	—
	—	—	—	—	—	—	—
中學校ニ類スル各種學校	—	—	—	—	—	—	—
	—	—	—	—	—	—	—
其他ノ各種學校	—	—	—	—	—	—	—
	—	—	—	—	—	—	—
幼稚園	—	—	—	—	—	—	—
	—	—	—	—	—	—	—
盲啞學校	—	—	—	—	—	—	—
	—	—	—	—	—	—	—
小學校ニ類スル各種學校	—	—	—	—	—	—	—
	—	—	—	—	—	—	—

備考 表中△ハ私立ノ學校ニシテ●ハ兼務ノ教員ナリ

第九二 縣郡市町村公學費

教育之部

七十五

縣	郡	市	村町	計合	三十三年			三十二年						
					公學費支出	諸收入	差引不足額	公學費支出	諸收入	差引不足額				
四〇九、七五九	六三、八〇二	三四五、九五七	一二六、四〇三	五七、五〇二	六八、九〇一	四〇九、七五九	二二、三五八	三八七、四〇一	一、四五〇、一六七	一、四七六、一九二	一、二七三、九七五	二、〇五四、一九八	三一九、八五四	一、七三四、三四四
二二二、五〇五	二四、一八四	一九八、三二一	八〇、六二三	三六、二二四	四四、三九九	四八、七五五	二〇、二八一	二八、四七四	一、〇八七、五三八	二七七、二八一	八一〇、二五七	一、四三九、四二一	三五七、九七〇	一、〇八一、四五二
一四二、四二三	一六、〇八一	一二六、三四二	六四、二二二	一一、九七〇	五一、二五三	二三、一九〇	一、三三一	二一、八五九	八六一、八一	二三三、〇六二	六二八、七四九	一、〇九一、六四六	二六九、五三一	八二二、一五

警察之部

第九三 盜難ニ罹リシ財産ノ價格

貨幣類	衣類	其他	合計
三三、三三二、二九八	五、六三四、四二九	二六、四九七、三四三	四四、四一六、〇六〇
六六、九九〇、四一三	六、二五九、一〇一	二八、四五四、七六七	一〇一、〇〇三、二九一
三十二年	四六、九七七、九八	八、〇五〇、〇三〇	二七、八七一、九五八
三十四年	三三、三三二、二九八	五、六三四、四二九	三九、〇〇六、七二七
三十三年	六六、九九〇、四一三	六、二五九、一〇一	七二、二四九、五一四
三十二年	四六、九七七、九八	八、〇五〇、〇三〇	五五、〇二七、〇一八

第九四 變死人員

自殺	被殺害	途上發病	天災其他	合計
三〇九	三七	三六	三五八	七四〇
二六一	二四	四一	三三四	六六〇
三十四年	二六〇	二九	四二七	七五九
三十三年	二六一	二四	三三四	六六〇
三十二年	二六〇	二九	四二七	七五九

第九五 盜難ニ罹リシ家船人

警察之部

七十八

三十四年	三十三年	三十二年
強盜ニ遭ヒシ	強盜ニ遭ヒシ	強盜ニ遭ヒシ
家	家	家
人	人	人
船	船	船
擄盜ニ遭ヒシ	擄盜ニ遭ヒシ	擄盜ニ遭ヒシ
擄帶ニ關シ	擄帶ニ關シ	擄帶ニ關シ
遭ヒシ人	遭ヒシ人	遭ヒシ人
二五	二五	二五
五、四六五	六、一二四	七、三八六
六六四	五三〇	五三五
九一九	七三二	九二四

第九六 火災

三十四年	三十三年	三十二年
失火度數	失火度數	失火度數
放火度數	放火度數	放火度數
雷火及不審火度數	雷火及不審火度數	雷火及不審火度數
燒	燒	燒
軒數	軒數	軒數
建	建	建
坪	坪	坪
三三八	三五八	三〇七
四四	二六	四四
四四	二六	二二二
一九三	一八二	九二五
八二四	七七七	二二、六四二、〇〇〇
一八、四二七、八一五	一八、六八九、二九三	

第九七 盜難及事故等ニテ救護

三十四年	三十三年	三十二年
盜難ニ罹ラントセシ	盜難ニ罹ラントセシ	盜難ニ罹ラントセシ
家	家	家
船	船	船
人	人	人
殺サレ	殺サレ	殺サレ
變死セ	變死セ	變死セ
火災ニ	火災ニ	火災ニ
如燒	如燒	如燒
途上	途上	途上
迷兒	迷兒	迷兒
其他	其他	其他
合計	合計	合計
二六	五八	四一
八四	五六	三五
一一四	七六	二二〇
三六七、一二七	二二七、二〇一	九九
九一	五九	五四
六〇	一〇五	四三
一一、〇四六	七、一	一四二
一、〇四六	八五三	七六三

第九八 政談集會

三十四年	三十三年	三十二年
開會度數	開會度數	開會度數
演說人員	演說人員	演說人員
演說停止	演說停止	演說停止
集會ノ解散	集會ノ解散	集會ノ解散
司法處分	司法處分	司法處分
五七	四一	四一
二六	四七	四一
八四	五六	三五
一一四	七六	二二〇
三六七、一二七	二二七、二〇一	九九
九一	五九	五四
六〇	一〇五	四三
一一、〇四六	七、一	一四二
一、〇四六	八五三	七六三

第九九 銃砲及彈藥賣買

三十四年	三十三年	三十二年
軍銃	軍銃	軍銃
火	火	火
藥	藥	藥
劇發火藥	劇發火藥	劇發火藥
雷	雷	雷
管	管	管
四八	二二	六四
一四三	七五	一四二
一四三	一	三
六〇	一〇五	四三
一一、〇四六	七、一	一四二
一、〇四六	八五三	七六三
三三八	三五五	六五〇
六三三、八六	七三三、三六	五三三、三三
五〇六、七	八四七、六	五五〇、三三
一四〇、〇	七六、六	四七、三
二〇〇、〇	一〇〇、〇	四七、三
一六七、七	一〇〇、〇	一〇〇、〇
一六七、七	一〇〇、〇	一〇〇、〇

警察之部

第一〇〇 監視人員

年	附加刑監視		特別監視		合計
	重罪	輕罪	重罪	輕罪	
三十四年	一五四	一、七九〇	二二	五	一、九七二
三十三年	一五八	一、八五六	二一	八	二、〇四三
三十二年	一七七	二、〇四二	二五	三	二、二六七

第一〇一 就捕犯罪人員

年	現行犯		準現行犯		非現行犯		自首		合計
	男	女	男	女	男	女	男	女	
三十四年	一、八〇〇	一〇七	七五七	一一〇	二、三五二	二四〇	三九	二	四、五九九
三十三年	一、五〇二	七七	八三五	一〇〇	二、〇二七	一九四	四〇	一	三、七三二
三十二年	一、一八〇	九四	六六四	九三	一、八八五	二三六	三九	六	三、〇二九

第一〇二 違警罪處斷人員

無罪	免訴	拘留	科料	合計

三三三
三十三
三十四
三十二
三十三
三十四
年
年
年

第一〇三 貸座敷

年	年末現在	開業	廢業	間業
三十四年	一三二	二八	七三七	一一、二六二
三十三年	七一	三三	六〇七	八、九八七
三十二年	五四	六八	四〇七	七、五〇〇

卅卅卅
三三三
三十二
三十三
三十四
年
年
年

第一〇四 娼妓

年	年末現在	開業	廢業	間業
三十四年	一六〇	一一	一	二
三十三年	一六一	七	一	六
三十二年	一六〇	一四	一	六

卅卅卅
三三三
三十二
三十三
三十四
年
年
年

警察之部

年	年末現在	開業	廢業	間業
三十四年	九五五	一六一	一六	三七〇
三十三年	一、一六四	二六三	二六	三四三
三十二年	一、二四四	二九五	二九	二九二

第一〇五 警察費

年度	俸給及諸給	廳費	機密費	廳舍建築修繕費	合計
卅三年度	一六六、三八九、八七七	四八、四〇九、九五五	三、〇〇〇、〇〇〇	二、二八八、六八三	三三〇、六八八、五一五
卅二年度	一五八、九三三、一二五	三八、六九四、〇九二	二、九八九、九六〇	二、〇四一、四三八	三三〇、六六三、六一五
卅一年度	一五八、九三三、一二五	三八、六九四、〇九二	二、九八九、九六〇	二、〇四一、四三八	三三〇、六六三、六一五

監獄之部

第一〇六 監獄ノ敷地及建物

三十四年末現在

年度	敷地	監房敷地	工場敷地
監獄署	一五、九〇六、九八	四、三九七、〇〇	七二九、五〇
主田支署	四、七七一、〇八	二、四三〇、九七	二〇四、〇〇
松田支署	六、七二九、八〇	一、七八〇、〇五	二九〇、〇〇
飯田支署	二、二五一、五七	八六一、一三	一一七、五〇
合計	二九、六五九、四三	九、四六九、一五	一、三四一、〇〇

第一〇七 在監人員

三十四年十二月末日現在

年度	刑事被 告人	囚人	懲治人	別居留 置人	攜帶乳兒	合計
卅四年度	二六五	一、一四五	三	九	一	一、四二三
卅三年度	二八四	一、二四九	二	〇	一	一、五四六
卅二年度	二六八	一、二〇九	二	〇	一	一、五〇〇
計	二九二	一、三三四	二	一	五	一、六四四
計	一八三	一、三〇二	一	三	一	一、五一九
計	一一三	一、四一五	一	五	一	一、三三三
計	一九五	一、四一五	一	五	一	一、六五一

第一〇八 監獄ノ出入人員

三十四年十二月末日現在

年度	刑事被 告人	囚人	懲治人	別居留 置人	攜帶乳兒	合計
卅四年度	四、五一九	五、四三五	五	七	三	一〇、〇五五
卅三年度	四、五二一	五、三六〇	六	八	一	九、九七二
合計	八、〇四〇	一〇、八〇〇	一一	一五	四	一八、〇二二

監獄之部

三十四年度 豫算 决算 三十三年度 豫算 决算 三十二年度 豫算 决算

諸拂戻及缺損補填金	一、七五〇	一、七五〇	一、七五〇	一、七五〇	一、七五〇
計	一、七五〇	一、七五〇	一、七五〇	一、七五〇	一、七五〇
神社費及國幣社例祭幣帛料	一、六〇〇	一、六〇〇	一、六〇〇	一、六〇〇	一、六〇〇
國幣社例祭幣帛料	一、六〇〇	一、六〇〇	一、六〇〇	一、六〇〇	一、六〇〇
府					
傳給及諸給	五、五〇〇	五、五〇〇	五、五〇〇	五、五〇〇	五、五〇〇
賠償及訴訟費	六、三〇〇	六、三〇〇	六、三〇〇	六、三〇〇	六、三〇〇
旅費	一、〇〇〇	一、〇〇〇	一、〇〇〇	一、〇〇〇	一、〇〇〇
雜費	一、〇〇〇	一、〇〇〇	一、〇〇〇	一、〇〇〇	一、〇〇〇
實費	一、〇〇〇	一、〇〇〇	一、〇〇〇	一、〇〇〇	一、〇〇〇
恩給及救助費	一、〇〇〇	一、〇〇〇	一、〇〇〇	一、〇〇〇	一、〇〇〇

傳染病豫防費補助	六、〇〇〇	六、〇〇〇	六、〇〇〇	六、〇〇〇	六、〇〇〇
警察費連帶支辨金	一、〇〇〇	一、〇〇〇	一、〇〇〇	一、〇〇〇	一、〇〇〇
管轄土木費	一、〇〇〇	一、〇〇〇	一、〇〇〇	一、〇〇〇	一、〇〇〇
度量衡檢査費	一、〇〇〇	一、〇〇〇	一、〇〇〇	一、〇〇〇	一、〇〇〇
肥料檢査費	一、〇〇〇	一、〇〇〇	一、〇〇〇	一、〇〇〇	一、〇〇〇
地方視學費	一、〇〇〇	一、〇〇〇	一、〇〇〇	一、〇〇〇	一、〇〇〇
傳給及諸給	一、〇〇〇	一、〇〇〇	一、〇〇〇	一、〇〇〇	一、〇〇〇
旅費	一、〇〇〇	一、〇〇〇	一、〇〇〇	一、〇〇〇	一、〇〇〇
雜費	一、〇〇〇	一、〇〇〇	一、〇〇〇	一、〇〇〇	一、〇〇〇
府縣立師範學校長俸給	一、〇〇〇	一、〇〇〇	一、〇〇〇	一、〇〇〇	一、〇〇〇
府縣立師範學校長俸給	一、〇〇〇	一、〇〇〇	一、〇〇〇	一、〇〇〇	一、〇〇〇
遞信事業費	一、〇〇〇	一、〇〇〇	一、〇〇〇	一、〇〇〇	一、〇〇〇
遞信事業費	一、〇〇〇	一、〇〇〇	一、〇〇〇	一、〇〇〇	一、〇〇〇
財政之部					

計	三十四年度		三十三年度		三十二年度	
	豫算	決算	豫算	決算	豫算	決算
檢査事業費	三六四〇〇	三六四〇〇	三三、七〇〇	三三、七〇〇	一五、〇〇〇	一五、〇〇〇
種牡馬檢査費	三、〇〇〇	三、〇〇〇	三、〇〇〇	三、〇〇〇	三、〇〇〇	三、〇〇〇
小學校教育補助費					三、〇〇〇	三、〇〇〇
小學校教員年功加俸					八、〇〇〇	八、〇〇〇
集治監					八、〇〇〇	八、〇〇〇
在府縣獄囚徒費					七、六九、四〇〇	七、六九、四〇〇
合計	三九、四〇〇	三九、四〇〇	三六、七〇〇	三六、七〇〇	三三、六九、四〇〇	三三、六九、四〇〇

第一一七全上臨時部

其二

三十四年度 豫算 決算
 三十三年度 豫算 決算
 三十二年度 豫算 決算

府	三十四年度		三十三年度		三十二年度	
	豫算	決算	豫算	決算	豫算	決算
蟲害諸費	五〇〇〇〇	四七、〇〇〇	一、〇〇〇、〇〇〇	一、〇〇〇、〇〇〇	四、〇〇〇、〇〇〇	四、〇〇〇、〇〇〇
風水害諸費					五、〇〇〇、〇〇〇	四、〇〇〇、〇〇〇
災害諸費					五、〇〇〇、〇〇〇	四、〇〇〇、〇〇〇
砂防工事費補助	一〇、〇〇〇、〇〇〇	一〇、〇〇〇、〇〇〇	一〇、〇〇〇、〇〇〇	一〇、〇〇〇、〇〇〇	六、〇〇〇、〇〇〇	六、〇〇〇、〇〇〇
獸疫費	一〇、〇〇〇、〇〇〇	一〇、〇〇〇、〇〇〇	一〇、〇〇〇、〇〇〇	一〇、〇〇〇、〇〇〇	六、〇〇〇、〇〇〇	六、〇〇〇、〇〇〇
漁業法施行準備費	一〇、〇〇〇、〇〇〇	一〇、〇〇〇、〇〇〇	一〇、〇〇〇、〇〇〇	一〇、〇〇〇、〇〇〇	六、〇〇〇、〇〇〇	六、〇〇〇、〇〇〇
漁業法施行準備費	一〇、〇〇〇、〇〇〇	一〇、〇〇〇、〇〇〇	一〇、〇〇〇、〇〇〇	一〇、〇〇〇、〇〇〇	六、〇〇〇、〇〇〇	六、〇〇〇、〇〇〇
傳染病豫防費	一〇、〇〇〇、〇〇〇	一〇、〇〇〇、〇〇〇	一〇、〇〇〇、〇〇〇	一〇、〇〇〇、〇〇〇	六、〇〇〇、〇〇〇	六、〇〇〇、〇〇〇
臨時檢疫部費					四、〇〇〇、〇〇〇	四、〇〇〇、〇〇〇
傳染病豫防救治從事者特別手当					四、〇〇〇、〇〇〇	四、〇〇〇、〇〇〇
合計	三〇、〇〇〇、〇〇〇	三〇、〇〇〇、〇〇〇	三〇、〇〇〇、〇〇〇	三〇、〇〇〇、〇〇〇	三〇、〇〇〇、〇〇〇	三〇、〇〇〇、〇〇〇

清國事件費	三十四年	三十二年
清國事件費	三十四年	三十二年
小學校教員補助費	三十四年	三十二年
小學校教員年功加俸	三十四年	三十二年
水害費	三十四年	三十二年
長野縣水害土木費補助	三十四年	三十二年
衆議院議員總選舉取締費	三十四年	三十二年
衆議院議員總選舉取締費	三十四年	三十二年
合計	三十四年	三十二年

第一一八 縣歲入

經常部	三十四年度	三十三年度	三十二年度
地租	七六九、八五〇、六五六	七七七、六六八、九七七	七八〇、二二一、三七〇
營業租	一四一、八七九、九五〇	一三五、六一〇、六七三	一一三、九四八、七九五
營業稅	二五九、一四二、三七七	二四六、八九一、〇八〇	二四〇、四九三、二八三
營業稅附加稅	二八、七九四、二六三	二九、九五三、三七五	二八、二六〇、九七四
戶數	二二九、八八七、九九六	二四三、〇一三、六四四	二〇四、〇九七、〇六九
國庫下渡金	四二、三九一、〇一八	四二、五〇四、一七四	三七、八〇〇、四〇五
雜收入	一三二、四〇四、〇四六	一一五、六四一、一二八	一三六、二〇三、二七五
財產收入	六、一〇〇	四〇、四一八	一六、一〇〇
臨時部	六〇四、三五六、四〇六	五九一、三三三、四六九	五〇、九九五、三三三
綠越部	一四九、七七九、〇〇三	一七三、六〇〇、〇九八	一四一、四〇三、四〇一
寄附金	二四、四九七、三三五	二四、四九七、三三五	五八、七四三、一〇〇
國庫補助金	三五、七二六、六五六	三三、五〇五、三〇三	四〇、三〇三、六〇一
財產賣拂代債	七、九五二、〇〇〇	五、八九七、七〇〇	三七、六五〇
縣債	七〇、〇〇〇、〇〇〇		
合計	三十四年度	三十三年度	三十二年度
合計	二、三三六、五六一	二、三九一、三三三	二、四四八、一四一、二九一

財產收入
 雜收入
 町村分賦額
 繰越金
 國庫補助金
 縣費補助金
 寄附金
 財產積立
 其他
 合計

三十三年度	三十二年度	三十一年度
二、六五七	一、九〇七	一、八五五
二六、八〇六	一八、八〇八	一一、九二五
五五、〇一二	一〇〇、〇四二	七四、三七二
一四、三七一	二五、三九九	二三、四九四
四、二〇〇	四、一六〇	二、一〇〇
一一、七二六	四、五〇〇	二、五〇〇
二六、二四〇	二、四二七	一一、一四五
八〇〇	二五四	
六二、五七〇	五、〇〇〇	
一、三四九	五、二六四	三、七五二
二〇六、七三二	一六七、七六一	一三三、一四三

第一二三 郡歳出

三十三年度 三十二年度 三十一年度

會議費
 郡吏員費
 土木費及同補助費
 教育費及同補助費
 衛生及病院費
 勸業費及補助費
 財產積立費
 郡費取扱費
 財產積立費
 其他
 合計

三十三年度	三十二年度	三十一年度
九、五四〇	九、二一七	四、六四八
一〇、三三五	一四、〇八三	八、七八五
三九、七六八	三七、七一五	四九、三九四
八三、八三五	五五、二八七	一九、九九三
三〇、三四〇	一四、八五七	九、九二五
二二、〇一四	一五、四七六	一一、九九一
二四、三六三	六四五	一八四
一九九	九四	八三
八五一	八九四	九三〇
三四、二〇二	四、八二四	四三五
二五五、四四七	一五三、〇九二	一〇七、一六九

第一二三 市町村歳入

三十四年度 三十三年度 三十二年度

財産引生スル収入
 使用料及手数料
 財政之部

四〇、四〇四	四六、〇三五	三七、五八六
二〇、八五〇	一六、四〇二	一一、八一三

雜收	繰越金	國庫交付金	縣庫交付金	寄附金	國庫補助金	縣庫補助金	郡費補助	公債	市町村債	地價	營業別	戶別	所得別	特別	夫役及現品
二五二、九八九	二二六、〇五八	九、一二三	二二、九四三	九四、〇五〇	七九、五二六	七、七一三	三九六、二三八	二、一二七、一三三	四九八、四四一	一〇九、一三四	一、四三四、六四三	二六、三八四	五八、五二〇	七、七五八	
三〇五、八三七	一八七、八一八	八、〇二六	一八、四八九	一三三、二九八	一三三、二九五	七、五八九	三三九、九〇五	一、七六五、二七八	四一八、八〇七	八五、〇三一	一、一四三、七八二	一四、三三九	一〇三、三二九	一二、三八七	
三三一、九三六	一三三、二三一	六、八八二	一七、四七九	一〇七、六四四	二〇八、一二八	一〇、三〇二	三三〇、四六六	一、五一六、〇五九	三七〇、八四九	六六、五六七	九五六、五七八	九、四九五	一一二、五七〇	二一、〇四九	

其他	合計
六三、一八五	三、三五七、九五七
五二、〇二〇	三、〇一六、三七九
二四、二三三	二、七四六、七九八

第一二四 市町村歳出

役場(所)費	會議費	土木費	教育費	衛生費	救護費	警備費	勸業費	諸業費	公債及負擔
四四四、〇五五	一七、四七八	一五二、〇三八	一、五八、五四三	一二九、六四七	四、一二〇	一九、三五七	一四、三一二	二二六、〇一〇	三五六、三九七
四一七、八八四	一六、三九八	二二八、〇二四	一、二二九、七七四	二一九、四七八	一、四七三	二一、五九八	一五、二二二	一六四、七三〇	三一一、八一八
三九五、四六九	一四、八三〇	三四三、七〇八	九三二、〇四四	三三三、六一五	一、一四七	一四、三〇五	一六、二二二	一三二、四七一	三三二、二五一

財政訴訟
支訟産
計他出費費

三十四年度	五三、四四八 七、二三七 三九、五九三 七九、〇七一 三、〇七一、三〇五
三十三年度	三四、四〇四 四、二八三 二二、三四一 九〇、二六五 二、七六七、六九三
三十二年度	二二、四八二 四、七八六 一五、五九三 二二、八一四 二、五五一、七二七

百二

第一二五 國稅

地所業得
營業稅
酒稅
鹽稅
油稅
石稅
營業稅

三十三年	一、二七六、二五五、七一七 一三四、〇三四、九〇六 一四一、七五二、三八七 一、八五二、九六二、一四四 五三、三九六、四二八 三、六七八、〇〇〇
三十二年	一、二二三、九四七、三四九 九八、一七九、六五九 一三〇、六六五、三五六 一、五〇八、〇九九、一〇〇 三九、八〇七、七〇五 三、六二七、〇〇〇
三十一年	九七二、五六一、九八四 四二、八二八、〇三二 一二七、八五九、九九七 一、〇〇一、六八一、二七七 二二、八九七、六四八 一五、九〇一、三〇一

鐵業
取引所稅
合計

三十三年	二、八七五、二四八 二、五五六、三八三 三、四六六、五二一、二二三
三十二年	二、七三四、五四二 一、八六一、三三二 三、〇〇八、九二二、〇四二
三十一年	二、七八九、四〇九 二、四九四、九五四 二、五二八、三五八、五六二

第一二六 國稅犯則者

酒造酒料酒稅
自家用酒稅
混成酒稅
酒精營業稅
煙草稅
証券印稅
藥子油稅
營業稅
車賣稅
船稅

三十三年	一三三 一八 四一 三〇 三	三、四六六、五二一、二二三 二、八七五、二四八 二、五五六、三八三	三、〇〇八、九二二、〇四二 二、七三四、五四二 一、八六一、三三二	二、七八九、四〇九 二、四九四、九五四 二、五二八、三五八、五六二
三十二年	一三三 一六 一九三 一六 一	三、四六六、五二一、二二三 二、八七五、二四八 二、五五六、三八三	三、〇〇八、九二二、〇四二 二、七三四、五四二 一、八六一、三三二	二、七八九、四〇九 二、四九四、九五四 二、五二八、三五八、五六二
三十一年	一三三 一六 一九三 一六 一	三、四六六、五二一、二二三 二、八七五、二四八 二、五五六、三八三	三、〇〇八、九二二、〇四二 二、七三四、五四二 一、八六一、三三二	二、七八九、四〇九 二、四九四、九五四 二、五二八、三五八、五六二

百三

監獄署

職名	人員	俸給
典獄長	1	9,000円
典獄	1	8,600円
典獄	1	7,600円
典獄	2	3,310円
典獄	2	2,750円
典獄	1	2,000円
典獄	2	2,300円
典獄	7	740円
典獄	1	1,590円
典獄	1	1,040円
典獄	2	2,000円
典獄	1	1,410円
典獄	8	8,920円
合計	1,410	62,504円

百六

俸給ハ十二月三十一日現員ニ對スル一年間ノ給與額ナリ

第一二八郡役所員

三十四年末現在

郡	職名	人員	俸給
郡	書記長	1	10,900円
郡	書記	1	31,435円
郡	書記	1	7,140円
郡	書記	1	460円
合計	書記	4	50,935円
合計	書記	2	1,864円
合計	書記	1	575円
合計	書記	2	2,310円
合計	書記	2	52,077円

俸給ハ前表同斷

第一二九市町村吏員

三十四年末現在

市	職名	人員	俸給
市	市長	1	5,500円
市	助役	1	2,800円
市	事務員	1	2,000円
市	書記	1	1,900円
合計	書記	4	11,200円
合計	書記	1	5,500円
合計	書記	1	2,800円
合計	書記	1	2,000円
合計	書記	1	1,900円
合計	書記	5	23,400円

官吏及文書之部

町村吏員	町村		町村		町村		町村		合計
	事務	役長	助役	常設委員	收入	書記	事務	區長及代理	
人員	八	三六	一〇	三六六	一、八一四	三四七	九四九	一一九	六、六七七
月支俸報給	六二四	三九四	七三	四八三	二、五九六	六、八九四	七八八	六五五	一一、九三四
月酬合	〇	〇	〇	〇	〇	〇	〇	〇	八、九六七
月額計	六二四	三九四	七三	四八三	二、五九六	六、八九四	七八八	六五五	二〇、九〇一

第一三〇 文書取扱ノ度數

三十四年 三十三年度 三十二年 三十四年 三十三年度 三十二年

知事官房内務部	警察部	監獄署	合計	受		發		合計
				三十四年	三十三年度	三十四年	三十三年度	
五〇、六八〇	二〇、一四三	四〇、七三〇	一一一、五五三	五七、二三八	二五、四〇一	二八、四八七	一〇、〇七四	六三、三三一
五六、四五七	二七、三三九	二八、四八七	一一二、二八三	四〇、三〇一	八、九六〇	四、〇三一	五二、六五四	五九、六八一
四〇、三〇一	八、九六〇	一〇、〇七四	五九、三三五	五二、六五四	二、九九六	四、〇三一	四四、二八七	五九、六八一
四四、二八七	五、八六八	一三、〇九六	六三、二五一	四四、二八七	五、八六八	一三、〇九六	六三、二五一	六三、二五一

官吏及文書之部

明治卅六年五月廿二日印刷
明治卅六年五月廿五日發行

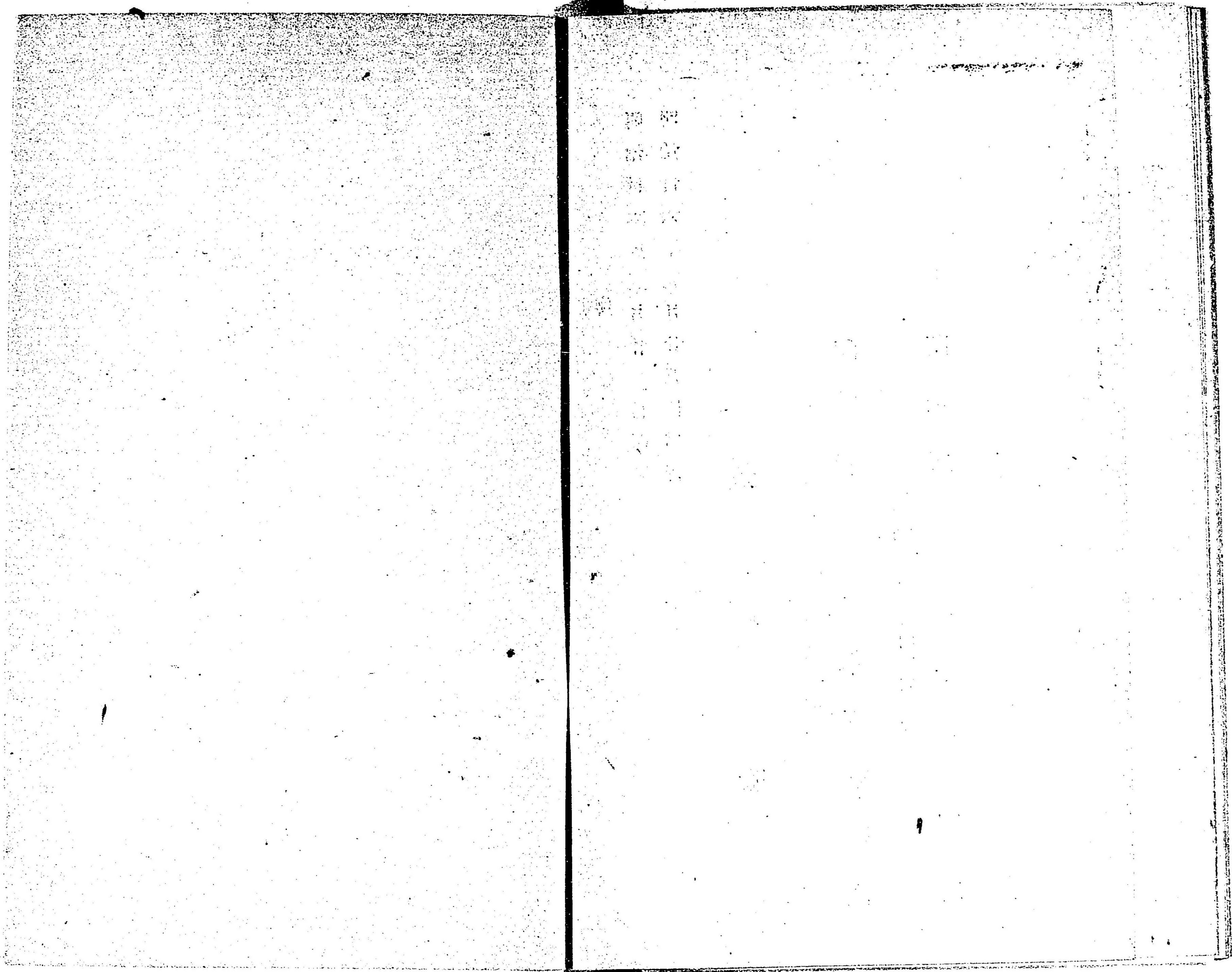
長野縣

長野縣長野市横町十九番地

印刷者 松木喜右衛門

長野縣長野市横町十九番地

印刷所 松木活版所



122
51

